

**Oznámení dle přílohy č. 3 zák. č. 100/2001 Sb.  
v platném znění**

**R35 – napojení Džbánov**



**Oznamovatel:  
Ředitelství silnic a dálnic ČR, správa Pardubice**

**(červenec 2015)**



## Oznámení dle přílohy č. 3 zák. č. 100/2001 Sb. v platném znění

### R35 – napojení Džbánov

**Zhotovitel:**

**ECO-ENVI-CONSULT**

**Sladkovského 111**

**506 01 Jičín**

**Oprávněná osoba:**

**RNDr. Tomáš Bajer, CSc.**

**Šafaříkova 436**

**533 51 Pardubice**

**tel.: 603483099**

**Sladkovského 111**

**506 01 Jičín**

držitel osvědčení odborné způsobilosti ke zpracování dokumentací a posudků dle zákona č.100/01 Sb.,  
č.osvědčení 2719/4343/OEP/92/93, autorizace prodloužena rozhodnutím 112450/ENV/10

**(červenec 2015)**

## **Oznámení dle přílohy č. 3 zák. č. 100/2001 Sb. v platném znění**

### **R35 – napojení Džbánov**

Oznámení o hodnocení vlivů stavby na životní prostředí dle zákona č. 100/01 Sb. zpracoval

**RNDr. Tomáš Bajer, CSc.**

*držitel osvědčení odborné způsobilosti ke zpracování dokumentací a posudků dle zákona  
č.100/01 Sb., č.osvědčení 2719/4343/OEP/92/93*

**Ing. Martin Šára**

**Ing. Jana Bajerová**

**RNDr. Jiří Veselý**

**RNDr. Vladimír Ludvík**

**(červenec 2015)**

## Obsah:

<b>A. ÚDAJE O OZNAMOVATELI.....</b>	<b>6</b>
<b>B. ÚDAJE O ZÁMĚRU .....</b>	<b>7</b>
<b>B.I. Základní údaje.....</b>	<b>7</b>
B.I.1 Název záměru a jeho zařazení podle přílohy č. 1 .....	7
B.I.2 Kapacita (rozsah) záměru .....	7
B.I.3 Umístění záměru .....	7
B.I.4 Charakter záměru a možnost kumulace s jinými záměry .....	7
B.I.5 Zdůvodnění potřeby záměru a jeho umístění, přehled variant .....	8
B.I.6 Stručný popis technického a technologického řešení záměru .....	8
B.I.7 Předpokládaný termín zahájení realizace záměru a jeho dokončení .....	11
B.I.8 Výčet dotčených územně samosprávných celků .....	11
B.I.9 Výčet navazujících rozhodnutí podle § 10 odst. 4 a správních úřadů, které budou tato rozhodnutí vydávat .....	12
<b>B.II. Údaje o vstupech.....</b>	<b>13</b>
B.II.1 Půda .....	13
B.II.2 Voda .....	13
B.II.3 Surovinové a energetické zdroje.....	14
B.II.4 Nároky na dopravní a jinou infrastrukturu .....	15
<b>B.III. Údaje o výstupech.....</b>	<b>16</b>
B.III.1 Ovzduší .....	16
B.III.2 Odpadní vody .....	17
B.III.3 Odpady .....	19
B.III.4 Hluk a vibrace.....	24
B.III.5 Záření radioaktivní, elektromagnetické .....	26
<b>C. ÚDAJE O STAVU ŽIVOTNÍHO PROSTŘEDÍ V DOTČENÉM ÚZEMÍ.....</b>	<b>26</b>
<b>C.I Výčet nejzávažnějších environmentálních charakteristik dotčeného území .....</b>	<b>26</b>
C.I.1 Územní systém ekologické stability krajiny.....	26
C.I.2 Zvláště chráněná území a lokality soustavy Natura 2000 .....	27
C.I.3 Významné krajinné prvky .....	28
C.I.4 Archeologické lokality .....	28
<b>C.II Stručná charakteristika stavu složek životního prostředí v dotčeném území, které budou pravděpodobně významně ovlivněny .....</b>	<b>30</b>
C.II.1 Ovzduší .....	30

C.II.2	Voda .....	33
C.II.3	Půda .....	34
C.II.3	Horninové prostředí.....	35
C.II.4	Oblasti surovinových zdrojů a jiných přírodních bohatství .....	36
C.II.5	Fauna a flóra .....	36
C.II.6	Ekosystémy.....	54
C.II.7	Krajina .....	54
C.II.8	Kulturní památky .....	55
<b>D.</b>	<b>ÚDAJE O VLIVECH ZÁMĚRU NA VEŘEJNÉ ZDRAVÍ A NA ŽIVOTNÍ PROSTŘEDÍ .....</b>	<b>57</b>
<b>D.I</b>	<b>Charakteristika možných vlivů a odhad jejich velikosti a významnosti .....</b>	<b>57</b>
D.I.1	Vlivy na obyvatelstvo .....	57
D.I.2	Vlivy na ovzduší a klima.....	60
D.I.3	Vlivy na hlukovou situaci.....	62
D.I.4	Vlivy na povrchové a podzemní vody .....	65
D.I.5	Vlivy na půdu.....	67
D.I.6	Vlivy na horninové prostředí a přírodní zdroje .....	67
D.I.7	Vlivy na faunu, flóru a ekosystémy .....	67
D.I.8	Vlivy na krajinu .....	72
D.I.9	Vlivy na hmotný majetek a kulturní památky .....	72
<b>D.II</b>	<b>Rozsah vlivů vzhledem k zasaženému území a populaci .....</b>	<b>72</b>
<b>D.III</b>	<b>Údaje o možných významných nepříznivých vlivech přesahujících státní hranice...72</b>	
<b>D.IV</b>	<b>Opatření k prevenci, vyloučení, snížení, popřípadě kompenzaci nepříznivých vlivů.73</b>	
<b>D.V</b>	<b>Charakteristika nedostatků ve znalostech a neurčitostí, které se vyskytly při specifikaci vlivů .....</b>	<b>74</b>
<b>E.</b>	<b>POROVNÁNÍ VARIANT ŘEŠENÍ ZÁMĚRU .....</b>	<b>75</b>
<b>F.</b>	<b>DOPLŇUJÍCÍ ÚDAJE .....</b>	<b>76</b>
<b>G.</b>	<b>VŠEOBECNĚ SROZUMITELNÉ SHRNTÍ NETECHNICKÉHO CHARAKTERU .....</b>	<b>77</b>
<b>H.</b>	<b>PŘÍLOHA .....</b>	<b>83</b>

## **A. Údaje o oznamovateli**

### **A.I. Obchodní firma**

Ředitelství silnic a dálnic ČR, správa Pardubice

Hlaváčova 902

530 02 Pardubice

### **A.II. IČ**

65993390

### **A.III. Sídlo**

Hlaváčova 902

530 02 Pardubice

### **A.IV. Oprávněný zástupce**

Ing. Bohumil Vebr

ředitel Správy Pardubice

Hlaváčova 902

530 02 Pardubice

## **B. Údaje o záměru**

### **B.I. Základní údaje**

#### **B.I.1 Název záměru a jeho zařazení podle přílohy č. 1**

##### **R35 – napojení Džbánov**

zařazení podle přílohy č. 1:

Svým charakterem lze oznamovaný záměr zařadit následovně:

Kategorie II (záměry vyžadující zjišťovací řízení), sloupec B

**bod 9.1** – novostavby, rozšiřování a přeložky silnic všech tříd a místních komunikací I. a II. třídy (záměry neuvedené v kategorii I)

#### **B.I.2 Kapacita (rozsah) záměru**

Napojení z MÚK Džbánov na R35 na I/35 je navrženo v délce 630 m a to od napojení v MÚK Džbánov jižně od obce Vysoké Mýto až do nové kruhové křižovatky na stávající I/35. Kruhová křižovatka o vnějším průměru cca 50 m je součástí záměru.

Navrhovaný záměr je v kategorii dvoupruhové komunikace S9,5/70.

#### **B.I.3 Umístění záměru**

kraj: Pardubický

obec: Vysoké Mýto, Džbánov

katastrální území: Vysoké Mýto (788263), Džbánov u Vysokého Mýta (634336)

#### **B.I.4 Charakter záměru a možnost kumulace s jinými záměry**

Napojení z MÚK Džbánov na R35 na I/35 je navrženo v délce 630 m a to od napojení v MÚK Džbánov jižně od obce Vysoké Mýto až do nové kruhové křižovatky na stávající I/35. Kruhová křižovatka o vnějším průměru cca 50 m je součástí záměru.

Navrhovaný záměr je v kategorii dvoupruhové komunikace S9,5/70.

Ke kumulaci negativních vlivů na jednotlivé složky životního prostředí může docházet především ve vztahu k rychlostní silnici R35, stávající silnici I/35 a k železnici.

Jiné záměry, jejichž projevy by měly negativní kumulativní charakter, se v dotčeném území nenacházejí.

### **B.I.5 Zdůvodnění potřeby záměru a jeho umístění, přehled variant**

Potřeba záměru vyplývá z nutnosti napojení připravované rychlostní silnice R35 na stávající silniční síť.

#### **Popis navržených variant řešení**

Záměr je předkládán v jedné aktivní variantě.

Umístění záměru jednoznačně vyplývá z polohy MÚK Džbánov, ze kterého je napojení vedeno a z nutnosti mimoúrovňově překonat železniční přejezd.

### **B.I.6 Stručný popis technického a technologického řešení záměru**

#### **Hlavní trasa**

V celé délce předmětného úseku je silnice řešena jako dvoupruhová směrově nerozdělená. Navržená trasa je řešena jako extravilánová, mimo zastavěné území obcí. Technická kategorie je S9,5/70 dle ČSN 73 6101, *projektování silnic a dálnic*.

Základní skladební prvky v příčném uspořádání jsou názorně uvedeny v následující tabulce:

jízdní pruh	$a = 2 \times 3,50 \text{ m}$
vodící proužek	$v = 2 \times 0,25 \text{ m}$
zpevněná krajnice	$c = 2 \times 0,50 \text{ m}$
nezpevněná krajnice	$e = 2 \times 0,50 \text{ m}$

Návrhová technická kategorie je dána zadávacími podmínkami, které vycházejí z kategorizace silnic ve správě ŘSD ČR, a odpovídá požadavkům výše uvedené ČSN.

#### **Okružní křižovatka**

Zde se uvažuje s kruhovou křivatkou se 3 napojovacími větvemi také v kat. S9,5/70 o vnějším průměru 50m.

**Opatření k prevenci, vyloučení, snížení, popřípadě kompenzaci nepříznivých vlivů**

Součástí záměru je plnění opatření pro prevenci, vyloučení, snížení, popřípadě kompenzaci nepříznivých vlivů záměru vlivů na životní prostředí. Některá opatření vyplývají z legislativy.

"Metodické sdělení Ministerstva životního prostředí, odboru posuzování vlivů na životní prostředí a integrované prevence pro držitele autorizace dle § 19 zákona č. 100/2001 Sb., o posuzování vlivů na životní prostředí a o změně některých souvisejících zákonů (zákon o posuzování vlivů na životní prostředí), ve znění pozdějších předpisů" z 6.3.2015 Č.j.: 18130/ENV/15 požaduje uvedení těchto opatření v kapitole **B.I.6 Stručný popis technického a technologického řešení záměru**. Proto jsou v této kapitole na základě uvedeného požadavku také tato opatření uvedena a jsou vypuštěna z kapitoly D.IV.

Jedná se o plnění následujících opatření:

**Fáze přípravy stavby**Ochrana před hlukem

- V rámci DÚR bude zpracována podrobná Akustická studie, která bude řešit kumulativní hladiny hluku z R35, uvažovaného záměru a I/35.

Ochrana vod

- Plán organizace výstavby bude zohledňovat záplavová území a možnost vzniku povodňových situací. Související práce budou prováděny v souladu se schváleným havarijním a povodňovým plánem pro dobu výstavby.
- Zpracovat hydrogeologický průzkum.
- Navrhnout zaústění odvodnění komunikace do vodotečí tak, aby nebyl významně zvýšen průtok vody.
- Přímě do vodotečí odvodnit jen takové úseky komunikace, aby splachy z komunikace nezpůsobily nadlimitní nárůst chloridových iontů.
- Před zaústěním kanalizace do vodotečí navrhnout retenční nádrže s dostatečnou kapacitou vybavené zařízením pro odstranění ropných látek (biologická degradace, odlučovač).
- Bude provedeno zabezpečení objektů, ve kterých se nakládá se závadnými látkami (paliva, oleje a ostatní provozní kapaliny automobilů a dalších stavebních mechanismů) proti jejich únikům do okolí.
- Proti únikům závadných látek budou zabezpečeny prostory určené pro shromažďování nebezpečných odpadů.
- Vypracovat a před předložením ke schválení vodoprávním úřadem projednat s příslušným správcem toku „Plán opatření pro případ havárie“ zpracovaný dle vyhl. č. 450/2005 Sb., o náležitostech nakládání se závadnými látkami a náležitostech havarijního plánu.

Ochrana půdy a horninového prostředí

- Bude zpracován plán účelného využití kulturních vrstev půdy.
- Odnětí půdy ze ZPF - samostatnou žádostí požádat o vydání souhlasu s vynětím.

Odpady

- V následujících stupních projektové dokumentace zohlednit množství, kategorie a počet druhů odpadů, které budou vznikat při provozu v souladu se zákonem č. 185/2001 Sb., o odpadech a o změně některých dalších zákonů, ve znění pozdějších předpisů, zejména pak jejich shromažďování dle jednotlivých druhů, kategorií a skutečných vlastností

Ochrana přírody a krajiny

- Minimalizovat plošný rozsah dočasných záborů, mezideponií a ploch zařízení staveniště. Minimalizovat negativní dopady stavebních prací na vodní toky a jejich bezprostřední okolí (jen nezbytné pojezdy, neparkovat, neumisťovat zařízení staveniště, stavební materiál apod.).
- Bude proveden samostatný průzkum chráněných druhů živočichů v alespoň třech vegetačních obdobích před zahájením stavby. Průzkum upřesní rozsah opatření na přiváděči od stávající I/35 a zároveň bude podkladem pro případnou výjimku z ochranných podmínek.
- Minimalizovat plošný rozsah dočasných záborů, mezideponií a ploch zařízení staveniště. Minimalizovat negativní dopady stavebních prací na vodní toky a jejich bezprostřední okolí (jen nezbytné pojezdy, neparkovat, neumisťovat zařízení staveniště, stavební materiál apod.).
- Pro kácení dřevin rostoucích mimo les bude požádán orgán ochrany přírody o povolení ke kácení, v souladu s § 8 zákona č. 114/1992 Sb., v platném znění, na základě projednání s orgánem ochrany přírody bude v případě potřeby zajištěna výjimka z ochrany zvláště chráněných živočichů.

Ochrana kulturních památek

- stavebník buď písemně, nebo elektronickou formou oznámí svůj záměr Archeologickému ústavu AV ČR, Praha, v.v.i. (mailto: [oznameni@arup.cas.cz](mailto:oznameni@arup.cas.cz))
- stavebník již v době přípravy stavby zkontaktuje některé z archeologických pracovišť, které jsou v dotčeném území oprávněny k provádění záchranných archeologických výzkumů (dále jen ZAV) a zde s ním bude ještě před vydáním příslušného povolení, nejpozději však před zahájením zemních prací, uzavřena dohoda o podmínkách, za jakých bude ZAV v prostoru stavby proveden.

### Fáze výstavby

#### Ochrana před hlukem, ochrana ovzduší

- V období výstavby bude eliminován hluk a emise ze staveniště zařazením vhodných organizačních opatření:
  - snižování prašnosti kropením
  - omezení prací emitujících zvýšený hluk
  - vhodné naplánování prací a rozmístění mechanizace na staveništi
  - vypínání motorů strojů při nečinnosti
  - pravidelná kontrola technického stavu strojů a mechanizace
  - trasy pro dovoz stavebních strojů a materiálů plánovat s ohledem na obytnou zástavbu v okolí těchto tras
- Veškeré stavební práce spojené s návozem stavebního a technologického materiálu budou uskutečňovány v denní době.
- Zemní práce budou prováděny vždy v rozsahu nezbytně nutném, dodavatel stavby bude v případě nutnosti eliminovat sekundární prašnost pravidelným kropením prostoru staveniště, deponií zeminy a stavebních komunikací.
- Zásoby sypkých stavebních materiálů a ostatních potenciálních zdrojů prašnosti budou omezeny na nezbytné minimum.

#### Ochrana vod

- Dodavatel stavby zajistí, aby pohyb stavebních mechanismů, skladování stavebních materiálů a odpadů bylo v souladu se stávajícími předpisy tak, aby nemohlo docházet k úniku závadných látek do okolního prostředí.
- Pro etapu výstavby celého záměru stavbu vybavit dostatečným množstvím sanačních prostředků, všechny mechanismy pohybující se na stavbě udržovat v dobrém technickém stavu a provádět jejich kontrolu zejména z hlediska možných úkapů provozních kapalin.
- Budou konkretizována předpokládaná místa oplachu vozidel vyjíždějících ze staveniště na veřejné komunikace.
- Dodavatel zajistí kontrolu práce a údržby stavebních mechanismů, pokud dojde k úniku ropných látek do okolního prostředí, je nutné ihned kontaminovanou zeminu odtěžit a uložit do nepropustné nádoby. U malých nepropustných ploch je možno provést dekontaminaci vhodným sorbentem (Vapex).
- U stacionárních strojů bude osazena olejová vana pro záchyt případných úniků nebezpečných látek.
- Plnění paliv v areálu stavby bude prováděno pouze v nezbytných případech, kdy by plnění mimo areál bylo organizačně neschůdné nebo technicky nerealizovatelné.
- Není vhodné skladovat zásobní paliva a maziva na stavbě. Pokud budou na stavbě skladována, musí být objekty odpovídajícím způsobem zabezpečeny proti potenciálním drobným úkapům a haváriím (uzamčený sklad, záchytná jímka).

#### Nakládání s odpady

- Bude zajištěn prostor pro skladování odpadů vzniklých v průběhu výstavby, odstraňování těchto odpadů bude provádět oprávněná firma.
- Při kolaudačním řízení předloží dodavatel stavby doklady o specifikaci druhů a množství odpadů vzniklých během výstavby a doloží způsob jejich odstranění.
- Nebezpečné odpady budou ukládány pouze na vybraných a označených místech v souladu s platnou legislativou v oblasti ochrany vod a odpadového hospodářství.
- Investor (stavebník) zabezpečí využití nebo odstranění odpadů, které při stavební činnosti a terénních úpravách vzniknou a to tak, že veškeré odpady předá oprávněné osobě dle § 12, odst. 3 zákona o odpadech a bude s nimi nakládat také v souladu s vyhláškou č. 294/2005 Sb., o podmínkách ukládání odpadů na povrchu terénu. Před předáním odpadů oprávněné osobě budou odpady soustředovány utříděné podle jednotlivých druhů a kategorií a zabezpečeny před

znehodnocením, odcizením nebo únikem. Musí být plněny i další povinnosti vyplývající ze zákona o odpadech - zejména nakládání s nebezpečnými odpady a plnění ohlašovací povinnosti.

#### Ochrana přírody a krajiny

- Kácení dřevin bude prováděno mimo vegetační období, ořez a kácení dřevin v jiném ročním období lze realizovat pouze v nezbytně nutných a odůvodněných případech na základě projednání s orgánem ochrany přírody.
- Dřeviny, jež budou v území ponechány, a bude u nich hrozit poškození stavebními stroji, budou vhodným způsobem ochráněny (geotextilie, bednění). Dřeviny budou zajištěny dle ČSN 83 9061 - Technologie vegetačních úprav v krajině - Ochrana stromů, porostů a vegetačních ploch při stavebních pracích. Je nutné minimalizovat výkopové práce, vyloučit pojezdy těžké techniky, minimalizovat mechanická poranění kmene a větví a skladování nebezpečných látek v kořenové zóně.
- Provádění zemních prací bude vhodné zahájit mimo období hnízdění ptáků a dle technických možností bude realizováno v podzimním období pro snížení vlivů na zvláště chráněné a vzácné druhy živočichů.
- Na stavbě bude zajištěn biologický dozor pro určení správného načasování stavebních prací, případně určení preventivních a nápravných opatření (např. instalace zábran proti vstupu obojživelníků).
- Kácení dřevin bude prováděno mimo vegetační období, ořez a kácení dřevin v jiném ročním období lze realizovat pouze v nezbytně nutných a odůvodněných případech na základě projednání s orgánem ochrany přírody.
- Dřeviny, jež budou v území ponechány, a bude u nich hrozit poškození stavebními stroji, budou vhodným způsobem ochráněny (geotextilie, bednění). Dřeviny budou zajištěny dle ČSN 83 9061 - Technologie vegetačních úprav v krajině - Ochrana stromů, porostů a vegetačních ploch při stavebních pracích. Je nutné minimalizovat výkopové práce, vyloučit pojezdy těžké techniky, minimalizovat mechanická poranění kmene a větví a skladování nebezpečných látek v kořenové zóně.
- Provádění zemních prací bude vhodné zahájit mimo období hnízdění ptáků a dle technických možností bude realizováno v podzimním období pro snížení vlivů na zvláště chráněné a vzácné druhy živočichů.
- Na stavbě bude zajištěn biologický dozor pro určení správného načasování stavebních prací, případně určení preventivních a nápravných opatření (např. instalace zábran proti vstupu obojživelníků).

#### Ochrana kulturních památek

- stavebník (nebo jím pověřený zástupce) je povinen (přímo či prostřednictvím příslušného obecního úřadu) neprodleně oznámit jakékoliv náhodné porušení archeologických situací (nálezy zdiva, jímek, apod.), stejně jako nálezy movité povahy (keramické zlomky, kovy, kosti, apod.), a to buď zhotoviteli výzkumu, případně Archeologickému ústavu v Praze či nejbližšímu muzeu. Terénní situace i movité nálezy budou ponechány v místě bez dalších zásahů až do ohledání a provedení dokumentace odborným pracovníkem, nejméně však po dobu 5 pracovních dní po učiněném oznámení.

#### **Fáze provozu**

- Po uvedení záměru do provozu bude provedeno měření hladin hluku, v případě překročení hygienických limitů budou provedena potřebná protihluková opatření.
- Prevencí proti šíření invazních a expanzivních druhů bude jejich monitoring, případně likvidace v období tří vegetačních sezón po uvedení záměru do provozu.

#### **B.I.7 Předpokládaný termín zahájení realizace záměru a jeho dokončení**

Zahájení stavby: není známo

Dokončení stavby: není známo

#### **B.I.8 Výčet dotčených územně samosprávných celků**

kraj: Pardubický

obec: Vysoké Mýto, Džbánov

katastrální území: Vysoké Mýto (788263), Džbánov u Vysokého Mýta (634336)

### **B.I.9 Výčet navazujících rozhodnutí podle § 10 odst. 4 a správních úřadů, které budou tato rozhodnutí vydávat**

V této kapitole je uveden přehled teoreticky možných navazujících rozhodnutí podle § 10 odst. 4 a správních úřadů, které budou tato rozhodnutí vydávat, s tím, že ne všechna musí být nutně během přípravy vyžadována.

- Rozhodnutí - Závěr zjišťovacího řízení - Krajský úřad
- Závazné stanovisko EIA - Krajský úřad
- Územní rozhodnutí - Příslušný stavební úřad
- Rozhodnutí - Stavební povolení - Příslušný stavební úřad
- Rozhodnutí o změnách stavby před dokončením - Příslušný stavební úřad
- Výjimky ochrany památných stromů a zvláště chráněných druhů rostlin, živočichů a nerostů (§ 56, Zákon č. 114/1992 Sb. v platném znění, o ochraně přírody a krajiny) - KÚ
- Souhlas pro zásah do krajinného rázu (§12, Zákon č. 114/1992 Sb. v platném znění, o ochraně přírody a krajiny) místně příslušné - OÚ s přenesenou působností
- Závazné stanovisko k zásahu do významného krajinného prvku podle § 4 odst. 2 zákona č. 114/1992 Sb - OÚ s rozšířenou působností
- Povolení ke kácení dřevin rostoucích mimo les v trase komunikace (§ 8, Zákon č. 114/1992 Sb. v platném znění, o ochraně přírody a krajiny), vydává OÚ
- Vodoprávní povolení a souhlasy - Vodoprávní úřad
- Souhlas s odnětím ze ZPF podle § 9 zák. 334/1992 Sb. o ochraně zemědělského půdního fondu - orgán ochrany ZPF
- Souhlas s odlesněním (§ 4, Zákon č. 114/1992 Sb. v platném znění, o ochraně přírody a krajiny) místně příslušné OÚ s přenesenou působností
- Stanovisko orgánu státní správy lesů k investičnímu záměru ve smyslu § 12 odstavec 3, § 13 odstavec 2, § 14 odstavec 2 a 3 zákona 289/1995 Sb., o lesích a o změně a doplnění některých zákonů a rozhodnutí o odnětí pozemků určených k plnění funkcí lesa ve smyslu § 15 a § 16 zákona o lesích
- Souhlas s šířením nepůvodních rostlin a živočichů (§ 5, Zákon č. 114/1992 Sb. v platném znění, o ochraně přírody a krajiny), případně pro výsadbu dřevin při terénních úpravách podél komunikace - místně příslušné OÚ s přenesenou působností

## **B.II. Údaje o vstupech**

### **B.II.1 Půda**

#### **Zábor půdy**

Výstavba záměru je spojena se zábořem zemědělské půdy. V rámci oznámení byl předběžně určen rozsah potřebných trvalých záborů.

Předpokládá se zábor cca 10 403m<sup>2</sup> ZPF, zábor PUPFL 900m<sup>2</sup> a menší zábory ostatních ploch - silnice a ostatní komunikace.

### **B.II.2 Voda**

#### Voda pro přímou spotřebu (pitná voda), voda pro mytí a sprchování pracovníků

Voda bude odebírána během výstavby, po uvedení stavby do provozu nebude odebírána ani pitná ani technologická voda. Množství vody bude záviset na počtu pracovníků a rychlosti stavebních prací.

Předpokládaná spotřeba vody na jednoho pracovníka:

- pitná 5 l/os./směna
- mytí 120 l/os./směna (prašný a špinavý provoz)

Počet pracovníků na stavbě není v této fázi přípravy znám.

#### Voda technologická

Provozní, technologická voda bude spotřebována pro:

- výrobu betonových a maltových směsí
- kropení betonů během tuhnutí
- kropení rozestavěných částí stavby a technologických komunikací jako ochrana proti nadměrnému prášení
- očistu vozidel a stavebních strojů

Největší spotřeba bude u dodavatele betonů.

V současnosti není znám počet pracovníků a nelze proto stanovit celkovou spotřebu vody pro sociální zázemí stavby. Stejně tak nelze přesně stanovit potřebné množství technologické a provozní vody. Odběrové množství bude přesněji specifikováno na základě požadavků zhotovitele stavby. Potřeba vody bude zajištěna pravděpodobně pomocí mobilních cisteren

#### **Zdroj vody**

Technologická voda bude dopravena pomocí cisterny.

Pitná voda bude kryta nákupem stolní vody.

### **B.II.3 Surovinové a energetické zdroje**

#### **Suroviny pro výstavbu**

Pro výstavbu oznamovaného záměru se předpokládá spotřeba následujících surovinových zdrojů:

- kamenivo, štěrky a štěrkopísky pro konstrukci vozovky  
Zdrojem těchto materiálů bude standardní těžebna dodavatelské organizace.
- živičný kryt vozovky  
Zdrojem bude obalovna dodavatelské organizace.
- železo pro armatury, svodidla, sloupy, apod.
- betonové prefabrikáty, uliční vpusti, apod.  
Jedná se o obchodní výrobky ze zdrojů mimo řešené území.

Upřesnění množství a přesné určení zdrojů těchto surovin bude provedeno v dalším stupni projektové přípravy.

- elektrická energie potřebná při výstavbě

Její množství není v této fázi přípravy známo, každopádně bude čerpána z mobilní elektrocentrály.

Jednotlivé položky včetně vyčíslení budou uvedeny v následujících stupních projektové dokumentace (DÚR, DSP). Obecně lze konstatovat, že se nejedná o materiály, které by z hlediska vlivů na životní prostředí měly významné negativní účinky.

Zeminy do násypů a stavební materiály (stavební písky, štěrkopísky) budou těženy převážně z místních zdrojů.

Dále bude zapotřebí zajistit pohonné hmoty a maziva pro provoz stavebních mechanismů a agregátů. Ty budou odebírány dodavatelem stavby z běžné distribuční sítě. Celkové potřebné množství nelze v této fázi projektové přípravy záměru přesně stanovit.

#### **Suroviny pro provoz**

Dále je nutno zahrnout do spotřeby surovin posypový materiál zimní údržby, tj. chlorid sodný v množství cca 1kg na metr čtvereční plochy a drcené kamenivo v množství 10x větším.

Kromě toho budou při opravách spotřebovávány materiály obdobného charakteru jako při výstavbě (živičné směsi, beton, kamenivo apod.).

## **B.II.4 Nároky na dopravní a jinou infrastrukturu**

### **Výstavba**

V období výstavby bude probíhat dovoz stavebních materiálů, ornice a výkopového materiálu. Ornice bude dopravována na dočasnou deponii a později na místo definitivního uložení (ohumusování silničního tělesa, rekultivace dočasně zabíraných ploch). Pro přepravu materiálů a přístupy na staveniště bude využívána stávající silniční síť a komunikace v trase uvažované R35.

### **Provoz**

Vybudováním oznamovaného záměru dojde k nezbytnému napojení uvažované rychlostní silnice R35 na stávající silniční síť podstatnému zvýšení bezpečnosti, plynulosti a komfortnosti jízdy.

Dojde ke zkvalitnění silniční sítě, zejména pomocí odstranění průtahů sídelními útvary, homogenizací šířek vozovky, odstraněním dopravních závad ve formě nevhodného směrového a výškového vedení, čtného a nevhodného křížení s komunikacemi nižších tříd, apod.

### **Intenzity dopravy**

Podkladem pro stanovení intenzit byla studie Cityplan (Intenzity dopravy na R35), podle které se v roce 2025 v prostoru MÚK Džbánov předpokládají následující intezity (počet vozidel za 24 hod):

všechna vozidla    39 780  
z toho nákladních    9 240

V tomto případě se předpokládá, že po napojení z R35 bude na stávající silnici I/35 sjíždět a vyjíždět max. 10% vozidel projíždějících po R35. Předpokládané intezity na posuzovaném záměru budou tedy následující:

Předpokládané intezity (počet vozidel za 24 hod) v roce 2025:

všechna vozidla    3 978  
z toho nákladních    924

### **B.III. Údaje o výstupech**

#### **B.III.1 Ovzduší**

##### **Hlavní zdroje znečištění ovzduší**

##### **Ve fázi výstavby**

- 1.1 Zemní práce během výstavby - skrývky, zářezy, násypy,
- 1.2 Dočasné skládky sypkých materiálů během výstavby,
- 1.3 Emise výfukových plynů stavebních mechanismů na stavbě.
- 1.4 Emise výfukových plynů nákladních automobilů použitých pro přepravu stavebních hmot a surovin a stavebních mechanismů.

Jedná se běžné zdroje znečištění ovzduší, které působí při jakékoli stavební činnosti.

##### Množství emitovaných škodlivin

Vzhledem k charakteru zdroje, současné fázi projektové přípravy a nemožnosti určit klimatické období, ve kterém budou plošné zdroje existovat nelze množství emitovaných škodlivin přesně stanovit. Vzhledem k rozsahu a charakteru záměru se nepředpokládají významné vlivy, které by mohly být důvodem překročení imisních limitů.

V každém případě je nutno během výstavby všechny plošné zdroje chránit před vznikem nadměrné prašnosti vhodným způsobem - např. skrápěním.

##### **Ve fázi provozu**

Uvažovaný záměr se stane po uvedení do provozu liniovým zdrojem znečištění. Množství emisí z tohoto zdroje do ovzduší závisí především na počtu vozidel projíždějících po komunikaci a emisních charakteristikách jednotlivých vozidel.

Podkladem pro stanovení intenzit byla studie Cityplan (Intenzity dopravy na R35), podle které se v roce 2025 na úseku MÚK Džbánov předpokládají následující intezity (počet vozidel za 24 hod):

všechna vozidla	39 780
z toho nákladních	9 240

V tomto případě se předpokládá, že po napojení z R35 bude na stávající silnici I/35 sjíždět a vyjíždět max. 10% vozidel projíždějících po R35. Předpokládané intenzity na posuzovaném záměru budou tedy následující:

Předpokládané intezity (počet vozidel za 24 hod) v roce 2025:

všechna vozidla	3 978
z toho nákladních	924

Odhad celkového množství emisí z provozu uvažovaného záměru:

Látka	Množství	Jednotka
Oxidy dusíku	1.174	t/rok
Oxid uhelnatý	1.285	t/rok
PM10	0.279	t/rok
PM2,5	0.111	t/rok
Benzen	0.008	t/rok
Benzo(a)pyren	0.022	kg/rok

### B.III.2 Odpadní vody

Výstupy do vodního prostředí zahrnují vznik a vypouštění odpadních vod, a to splaškových, dešťových a technologických.

#### Výstavba

##### Splaškové odpadní vody

V průběhu výstavby záměru budou vznikat splaškové odpadní vody v sociálním zařízení staveniště. Jejich zneškodňování musí probíhat v souladu s nařízením vlády č. 61/2003 Sb. Během výstavby budou pravděpodobně používána chemická WC. Množství vznikajících splaškových odpadních vod nelze v současné fázi přípravy záměru přesně stanovit, pro vyhodnocení vlivů záměru na životní prostředí to však není nezbytné.

##### Dešťové odpadní vody

Dešťové odpadní vody jsou tvořeny všemi druhy atmosférických srážek, spadlých na povrch odkanalizovaného území, které po povrchu stékají do stok. Během výstavby se množství dešťových vod nezmění.

#### Provoz

##### Splaškové odpadní vody

Po uvedení do provozu nebude stavba zdrojem splaškových vod.

##### **Splachové dešťové vody**

Nejvýznamnější znečišťující látkou ve splachových dešťových vodách jsou posypové soli. Toto znečištění vzniká pouze v zimním období. Posypové soli obsahují

především chlorid sodný (NaCl), některé druhy obsahují menší množství chloridu vápenatého (CaCl<sub>2</sub>).

Výzkumem bylo zjištěno, že z celkového množství aplikovaných solí se do vodotečí dostává cca 30 %, zbytek je rozptýlen rozstřikem do nejbližšího okolí komunikace. Posypové soli neohrožují zdraví, ale působí nepříznivě na asimilační orgány rostlin (Cl<sup>-</sup>), sodné kationty pak zhoršují vlastnosti půdy v bezprostřední blízkosti komunikací.

Dle metodiky zimní údržby komunikací se na silnicích 1. třídy v současné době při zimním posypu komunikací používá max. 20 g posypových materiálů na 1 m<sup>2</sup>, za jedno zimní období se pak aplikuje cca 1 kg posypových materiálů na 1 m<sup>2</sup>. Většinou se používají posypové soli z dolu Klodawa s obsahem 97,5 % NaCl a podlimitním obsahem těžkých kovů. V poslední době se přechází na posypové materiály z SRN s 98,8 % NaCl.

Dále jsou splachové dešťové vody znečištěny látkami vznikajícími při provozu na pozemních komunikacích. Těmi jsou obrus krytu vozovky, obrus pneumatik, úkapy ropných látek, ztráty přepravovaných materiálů, obrusy brzdového obložení apod. Toto znečištění je minimální a prakticky neměřitelné.

### **Celkové množství odpadních vod**

Orientační hydrotechnický výpočet odvodnění silnice

Dle TP 83 Odvodnění pozemních komunikací se pro komunikace v extravilánu užívá parametrů dle ČSN 736101 Projektování silnic a dálnic, tj. včetně odtokového součinitele.

Výpočet byl proveden podle následujícího vzorce daného vyhláškou č. 428/2001 Sb.  
 $Q = P \cdot k \cdot h$

Q = celkový roční odtok srážkové vody (m<sup>3</sup>/rok)

P = zpevněná plocha vozovek hlavní trasy, ze které dochází k odtoku, je 7 327 m<sup>2</sup>

h = dlouhodobý srážkový úhrn (m/rok) - podle ČHMÚ HK je 0,643 m/rok

k = odtokový koeficient (0,85)

Přibližná srážková bilance vod je  $Q = 7\,327 \cdot 0,85 \cdot 0,643 = 4\,005 \text{ m}^3/\text{rok}$ .

### **Technologické odpadní vody**

Množství těchto vod bude minimální a jejich vznik bude občasný. Jedná se např. o vody používané při očištění vozidel a mechanismů. Vody použité při kropení betonů budou většinou vypařeny nebo chemicky vázány.

### **B.III.3 Odpady**

Při realizaci stavby bude řešeno nakládání s odpady původcem odpadu v souladu se zákonem č. 185/2001 Sb. o odpadech. Po dobu výstavby bude původcem odpadu ve smyslu zákona dodavatel stavby, po uvedení stavby do provozu bude za původce odpadu považováno Ředitelství silnice a dálnic ČR, které bude správcem komunikace.

Původce odpadu je povinen odpady zařazovat podle Katalogu odpadů (vyhláška č. 381/2001 Sb.) a odpady, které nemůže sám využít, trvale nabízet k využití jiné právnické nebo fyzické osobě. Nelze-li odpady využít, potom zajistit odstranění odpadů. Zákon přitom zdůrazňuje povinnost zajistit přednostně využití odpadů (recyklace, kompostování apod.) před jejich odstraněním (uložení na skládku, spálení). Dále je původce odpadu povinen odpad třídit a kontrolovat, zda odpad nemá některou z nebezpečných vlastností. Během výstavby i po uvedení do provozu je povinen vést evidenci o množství odpadu a způsobu nakládání s ním. Způsob vedení evidence je stanoven vyhláškou MŽP č. 351/2008 Sb., o podrobnostech nakládání s odpady. Pro nakládání s nebezpečnými odpady je nutný souhlas příslušného úřadu (zákon č. 185/2001 Sb. o odpadech, §16, odst. 3), který musí být vydán před zahájením stavebních prací. Náležitosti žádosti o tento souhlas stanovuje rovněž vyhláška č. 351/2008 Sb. Původce odpadu je zodpovědný za nakládání s odpady do doby, než jsou předány oprávněné osobě.

#### **Odpady z výstavby**

Odpady vzniklé během stavby budou likvidovány v jejím průběhu a jejich vznik skončí před předáním stavby do provozu. V rámci stavebních činností budou vznikat v relativně malých množstvích odpady vázané na provoz zařízení stavenišť, z nichž většinu bude nutno zařadit do kategorie nebezpečné odpady (N). Současně budou během stavby vznikat v relativně větších množstvích odpady vázané na vlastní stavební činnost, které bude možno zařadit do kategorie ostatní odpady (O).

Nakládání s odpady, jejich množství a způsob využití nebo zneškodnění se budou řídit příslušnými ustanoveními zákona č.185/2001 Sb., o odpadech, v platném znění a ustanoveními vyhlášek MŽP ČR č. 383/2001 Sb., o podrobnostech nakládání s odpady, č. 376/2001 Sb., o hodnocení nebezpečných vlastností odpadů a č.294/2005 Sb., o podmínkách ukládání odpadů na skládkách a jejich využívání na povrchu terénu. Za odpadové hospodářství v průběhu výstavby bude odpovědný dodavatel stavby, který bude plnit veškeré povinnosti jako původce odpadů.

Stavební stroje a zařízení musí být v dobrém technickém stavu, nesmí z nich unikat pohonné hmoty, maziva a hydraulické kapaliny. Za stav použitých mechanismů,

jejich provoz a dodržování předpisů na ochranu životního prostředí odpovídá zhotovitel.

### **Odpady z provozu a údržby silnice**

Z hlediska vzniku odpadů silnice zahrnuje vlastní vozovku, krajnice, záchytné příkopy srážkové vody a přilehlé plochy tělesa silnice.

#### Odpady vznikají v důsledku následujících činností :

- provozu dopravy a úklidu plochy vozovky a parkovišť (např. úklid zbytků pneumatik, uličních smetků, polyetylenových patníků, kovů z havarovaných vozidel, sběr uhynulých zvířat apod.);
- údržby jakou je seřezávání krajnic a středního pásu (např. zemina, klest z prořezávání keřů, a stromů, odpad ze sekání trávy, apod.);
- stavebně-údržbářské činnosti při opravě vozovky, svahů silnice a objektů (např. stavební suť, výkopová zemina, materiál z demolice vozovek, apod.);
- vodohospodářské činnosti (např. různé druhy kalů a shrabky z čištění stok, dešťových vpustí, trubních propustků a čištění dešťových usazovacích nádrží a lapolů);
- prováděných oprav doplňkových konstrukcí jakými jsou silniční svodidla a zábradlí (např. nádoby železné i plastové se zbytky barev a jiných škodlivin, ředidla, textilní materiál znečištěný různými škodlivinami, dřevěné odřezky a piliny apod.).

Odpady vzniklé údržbou a provozem komunikace jsou pracovníky správy silnic podle povahy odpadu a jeho množství shromažďovány nebo okamžitě odváženy na místo zneškodnění. Na parkovištích jsou soustřeďovány do kontejnerů a periodicky sváženy speciálními vozy ke zneškodnění.

Množství produkovaného odpadu závisí na provozních podmínkách v daném úseku silnice. O produkci a způsobu zneškodnění musí být vedena provozovatelem evidence v souladu se zákonem č.185/2001 Sb. o odpadech.

Přehled druhů odpadu (dle vyhlášky MŽP č.381/2001 Sb. Katalog odpadů) je uveden v tabulce níže.

#### Způsob využívání a odstraňování odpadů:

Odpady původcem dále nevyužitelné a nerecyklovatelné budou zneškodněny v souladu s odpovídajícím zabezpečením pro daný druh odpadu.

#### Havarijní situace

Samostatným problémem jsou havarijní situace. Místem havárie může být kterékoliv z míst na trase. Nejčastějším důvodem havárie je únik kontaminujících kapalin z poškozených vozidel do prostředí. Odpadem vzniklým v souvislosti s takovou havárií jsou použité materiály pro zachycování olejů, zemina znečištěná ropnými látkami, směsi olejů s vodou apod. Odpad vzniklý při havárii musí být vždy odstraněn odbornou firmou mající oprávnění k činnosti v tomto oboru.

### Přehled druhů odpadů ze stavby silnice

Pořad. číslo	Název druhu odpadu	Kód druhu odpadu	Kategorie odpadu	Kód způsobu využití nebo zneškodnění
1	Štěrka, kamenivo	010401	O	4, 5
2	Odpad rostlinných pletiv	020103	O	2
3	Odpad z výroby, ze zpracování, z distribuce a z používání barev a laků	080100	O, N	3, 4
4	Nechlorované minerální motorové, převodové a mazací oleje	130205	N	5
5	Odpady obalů	150101	O	3, 4, 5, 6
6	Adsorpční činidla, filtrační materiály (včetně olejových filtrů jinak blíže neurčených), čisticí tkaniny a ochranné oděvy znečištěné nebezpečnými látkami	150202	N	3
7	Brzdové kapaliny	160113	N	1
8	Beton	170101	O	5
9	Směsi nebo oddělené frakce betonu, cihel, tašek a keramických výrobků	170106	N	4
10	Směsi nebo oddělené frakce betonu, cihel, tašek a keramických výrobků neuvedené pod číslem 170106	170107	O	4, 5
11	Dřevo, sklo, plasty	170200	O	3, 4, 5
12	Impregnované dřevo	170204	N	4
13	Asfaltové směsi obsahující dehet	170301	N	4
14	Asfaltové směsi neuvedené pod číslem 17 03 01	170302	O	4, 5

15	Železo a ocel	170405	O	5
16	Zemina a kamení neuvedené pod číslem 17 05 03	170504	O	4
17	Jiné stavební a demoliční odpady obsahující nebezpečné látky	170903	N	4
18	Izolační materiály a stavební materiály s obsahem azbestu	170600	N/O	4
19	Odpad získaný odděleným sběrem	200100	N/O	4, 5
201	Ostatní komunální odpady	200300	O	1, 2

*Poznámka:*

*Kódy způsobu využití nebo zneškodnění :*

*1 - fyzikální a chemické metody*

*5 - recyklace a regenerace*

*2 - biologické metody zneškodnění*

*6 - jiný způsob využití nebo zneškodnění*

*3 – spalování*

*7 - skladování*

*4 - skládkování*

V této fázi přípravy stavby, tj. na základě existujících podkladů o připravované stavbě, není možné vyčíslit objemy jednotlivých druhů odpadu vznikajících v průběhu stavby. Z časového hlediska se jedná o krátkodobé nárazově vzniklé a ve většině položek objemově nevýznamné hodnoty.

### **Přehled druhů odpadů z údržby a provozu silnice**

<b>Pořad. číslo</b>	<b>Název druhu odpadu</b>	<b>Kód druhu odpadu</b>	<b>Kategorie odpadu</b>	<b>Kód způsobu využití nebo zneškodnění</b>
1	Odpad z lesnictví	020107	O	2, 3, 4
2	Piliny, hobliny, odřezky, dřevo, dřevotřískové desky a dýhy neuvedené pod číslem 030104	030105	O	3
3	Uniklé (rozlité) ropné látky	050105	O, N	1-4
4	Odpadní barvy a laky obsahující organická rozpouštědla nebo jiné nebezpečné látky	080111	N	3, 4
5	Jiné odpadní barvy a laky neuvedené pod číslem 080111	080112	O, N	3, 4

R35 – napojení Džbánov

Oznámení dle zák. č. 100/2001 Sb., v platném znění

6	Pevný podíl z lapáků písku a odlučovačů oleje	130501	N	3, 4
7	Kaly z odlučovačů oleje	130502	N	3
8	Plastové obaly	150102	O	4, 5
9	Adsorpční činidla, filtrační materiály (včetně olejových filtrů jinak blíže neurčených), čisticí tkaniny a ochranné oděvy znečištěné nebezpečnými látkami	150202	N	1
10	Pneumatiky	160103	O	1, 3
11	Asfaltové směsi neuvedené pod číslem 170301	170302	O	4
12	Hliník	170402	O	5
13	Železo a ocel	170405	O	5
14	Zemina a kamení neuvedené pod číslem 170503	170504	O	4
15	Jiné stavební a demoliční odpady (včetně směsných stavebních a demoličních odpadů) obsahující nebezpečné látky	170903	O, N	4
16	Směsné stavební a demoliční odpady neuvedené pod čísly 170901, 170902 a 170903	170904	O, N	4
17	Papír a lepenka	200101	O	5
18	Sklo	200102	O	5
19	Plasty	200139	O	1
20	Biologicky rozložitelný odpad	200201	O	2
21	Směsný komunální odpad	200301	O	3-4
22	Uliční smetky	200303	O	4

*Kódy způsobu využití nebo zneškodnění :*

*1 - fyzikální a chemické metody; 2 - biologické metody; 3 - spalování; 4 – skládkování, 5 - recyklace a regenerace; 6 - jiný způsob využití nebo zneškodnění; 7 – skladování*

**Mezi povinnosti původců odpadů patří:**

- odpady zařazovat podle druhů a kategorií a podle katalogu odpadů
- zajistit přednostní využití odpadů

- odpady, které sám nemůže využít nebo odstranit v souladu s tímto zákonem a prováděcími právními předpisy, převést do vlastnictví pouze osobě oprávněné k jejich převzetí
- ověřovat nebezpečné vlastnosti odpadů a nakládat s nimi podle jejich skutečných vlastností
- shromažďovat odpady utříděné podle jednotlivých druhů a kategorií
- zabezpečit odpady před nežádoucím znehodnocením, odcizením nebo únikem
- vést průběžnou evidenci o odpadech a způsobech nakládání s nimi, ohlašovat odpady a zasílat příslušnému správnímu úřadu
- umožnit kontrolním orgánům přístup do objektů, prostorů a zařízení a na vyžádání předložit dokumentaci a poskytnout pravdivé a úplné informace související s nakládáním s odpady
- vykonávat kontrolu vlivů nakládání s odpady na zdraví lidí a životní prostředí
- ustanovit odpadového hospodáře pokud nakládal v posledních 2 letech s nebezpečnými odpady množství větším než 100 t nebezpečného odpadu za rok
- platit poplatky za ukládání odpadů na skládky

Dodavatel stavby je jako původce odpadů vzniklých na staveništi povinen všechny výše uvedené povinnosti dodržet.

#### **B.III.4 Hluk a vibrace**

##### **Hluk**

Podrobné vyhodnocení hlukové situace v území je uvedeno v Hlukové studii, která je jako samostatná příloha součástí tohoto Oznámení.

##### Výstavba

Během výstavby bude vznikat hluk z provozu stavebních mechanismů použitých při stavbě uvažovaného záměru a vozidel obsluhujících stavbu. Zdrojem hluku v období výstavby budou především zemní práce.

Hluk rypadel používaných při stavbách pozemních komunikací se udává mezi 80 - 95 dB(A) ve vzdálenosti 5 m, hluk nákladních vozidel 70 - 82 dB(A) ve vzdálenosti 5 m.

##### Provoz

Klíčový význam má hluk emitovaný vlastní automobilovou dopravou po uvedení uvažovaného záměru do provozu. Jako zdroj hluku zde působí jednotlivá vozidla

vytvářející dopravní proud a komunikace tak působí jako liniový zdroj hluku. Je zřejmé, že výslednou hladinu hluku ovlivňují tyto faktory:

- motorová vozidla (intenzita a skladba vozového parku, jejich kategorie, technický stav a rychlost jízdy)
- technické parametry komunikace (šířkové uspořádání, podélný sklon, vedení v násypu či zářezu)
- okolí komunikace (pohltivý nebo odrazivý terén, vzdálenost zástavby, vliv odrazů zvukových vln)
- technická opatření (protihlukové bariéry nebo valy).

Některé z následujících faktorů lze vhodným návrhem trasy optimalizovat tak, aby zasažení okolní obytné zástavby bylo minimální. Je to především:

- vedení trasy v dostatečné vzdálenosti od zástavby
- minimální podélné sklony
- využívání zářezů v terénu
- stavba protihlukových bariér a valů

Úroveň hladiny hluku emitované automobilem je závislá zejména na jeho rychlosti. Zatímco u nižších rychlostí je rozhodujícím zdrojem hluku pohonná jednotka automobilu, se stoupající rychlostí se zvyšuje význam hluku emitovaného z převodové soustavy. Ve vyšších rychlostech začíná převažovat hluk ze styku pneumatika – vozovka a u velmi vysokých rychlostí je rozhodující aerodynamický hluk.

Investor a správce komunikace nemůže plně ovlivnit některé faktory, které ovlivňují hluk z komunikací, zejména technický stav vozidel pohybujících se na komunikacích. Nicméně lze konstatovat, že v posledních letech přispívá obměna vozového parku ke snižování hladin hluku vlivem rostoucího podílu vozidel majících lepší akustické emisní parametry. Tyto poznatky jsou integrovány při postupných novelizacích do platné metodiky pro výpočet hluku z automobilové dopravy.

## **Vibrace**

Potencionálními zdroji vibrací, které mohou narušovat faktory pohody a ovlivňovat statiku, jsou zejména stavební práce a provoz těžkých nákladních vozidel. Výraznější projev vibrací lze obecně očekávat do vzdálenosti řádově jednotek, výjimečně desítek metrů od stavební plochy.

## Výstavba

V období výstavby mohou vibrace vznikat zejména činností těžkých stavebních strojů. Dále mohou vznikat v souvislosti s průjezdy těžkých nákladních automobilů (dopravní obsluhy stavenišť).

### **B.III.5 Záření radioaktivní, elektromagnetické**

Stavba a provoz oznamovaného záměru nebude zdrojem radioaktivního ani elektromagnetického záření.

## **C. Údaje o stavu životního prostředí v dotčeném území**

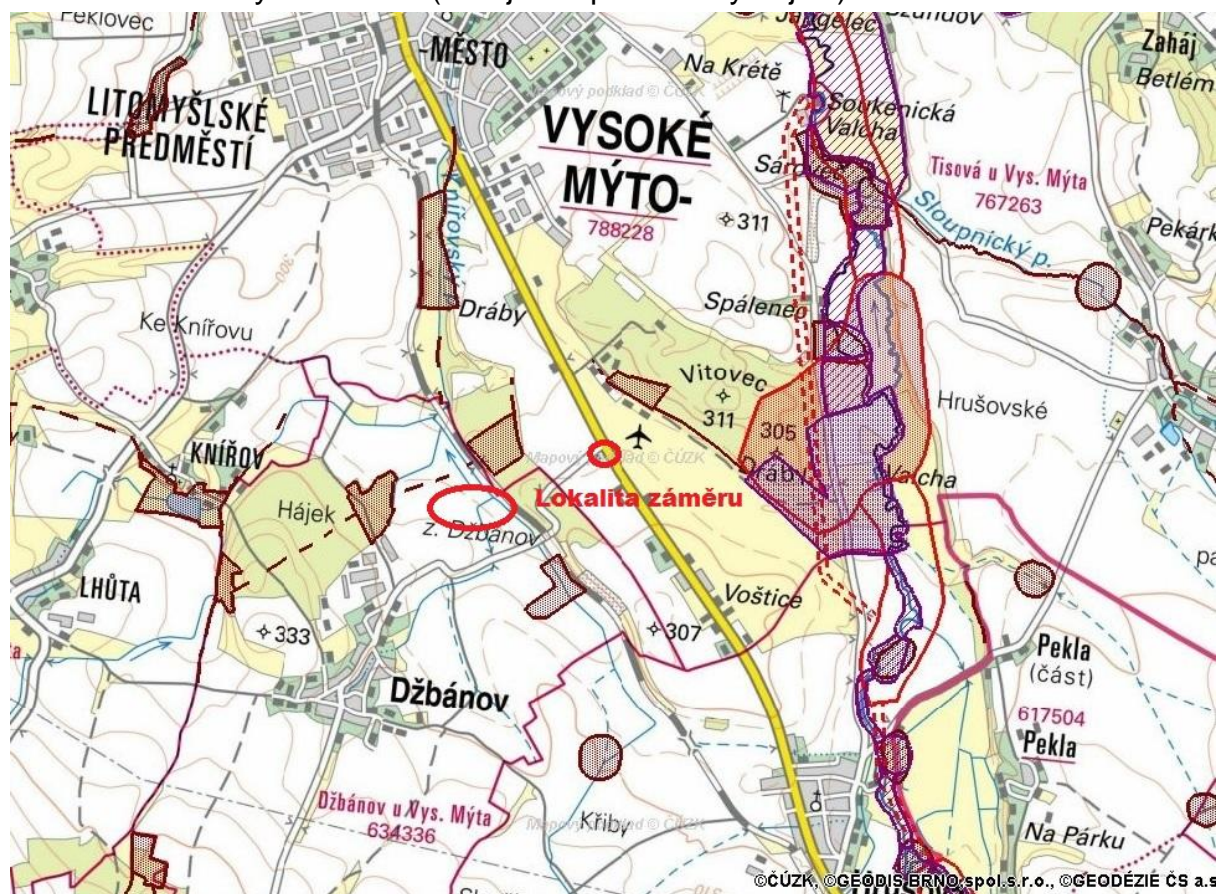
### *C.1 Výčet nejzávažnějších enviromentálních charakteristik dotčeného území*

#### **C.1.1 Územní systém ekologické stability krajiny**

Územní systém ekologické stability (ÚSES) dle zákona č.114/1992 Sb. v platném znění tvoří v krajině soubor funkčně propojených ekosystémů, resp. ekologicky stabilnějších přirozených a přírodě blízkých ekosystémů, které udržují přírodní rovnováhu. V rámci nadregionálních, regionálních a místních (lokálních) ÚSES jsou vymezována tzv. biocentra a biokoridory.

Lokalita záměru nezasahuje do žádného prvku územního systému ekologické stability. Leží však mezi prvky lokálního SES a přechází svým přivaděčem vodní tok Blahovského potoka, který spojuje prvky lokálního SES bez upřesnění. Z toho lze usuzovat, že jde o lokální biokoridor mokřadní (vodní řady jižně od Vysokého Mýta). Ve východním směru od záměru jsou prvky regionálního ÚSES vedené s osou vodního toku Loučné, která je dominujícím prvkem krajiny mezi Litomyšlí a Pardubicemi. Její význam je proto v ÚSES vyznačen jako regionální biokoridor.

Umístění prvků ÚSES v blízkosti lokality záměru, která je schematicky vyznačena v obrázku červeným kruhem. (Zdroj web pardubickykraj.cz)



### C.I.2 Zvláště chráněná území a lokality soustavy Natura 2000

Severovýchodně od zájmového území byla vyhlášena přírodní památka (dále jen PP) **U Vinic** (kód USOP 1497) z důvodu výskytu zamokřených luk s hojným výskytem *Dactylorhiza majalis*, *Pedicularis sylvatica* a dalších ohrožených druhů rostlin.

Další PP **Kusá hora** (kód USOP 1772) leží severozápadně od zájmového území. Důvodem k vyhlášení byla ochrana lesních biotopů s výskytem čistých bučin a smíšených dubohabrových porostů na opukovém podloží se zastoupením jedlí a acidofilních doubrav, a dále botanicky cenných hajních a teplomilných druhů rostlin na stráních nad osadami Štěnec, Domanice a Srbce i v údolí Řepnického potoka (*Polygonatum multiflorum*, *Lilium martagon*, *Corydalis cava*, *Cypripedium calceolus* aj.), z vodních rostlin *Hippuris vulgaris* na rybníku Štěnec a vstavačů ve vlhkých porostech k tomuto rybníku přilehlých. Ve stejném směru byla do seznamu Natura 2000 zařazena Evropsky významná lokalita ČR (dále jen EVL ČR). EVL **CZ0533687 Jeskyně Bětník**. (kód USOP 2962) lokalita *Rhinolophus hipposideros*.

Jihozápadně území byla do seznamu Natura 2000 zařazena další EVL ČR CZ0532132 Sřemošická stráň (kód USOP 2976) z důvodu výskytu polopřirozených suchých trávníků a facií křovin na vápnitých podložích, extenzivních sečených luk

nížin až podhůří, lokalita *Cypripedium calceolus*. Naturová lokalita je současně vyhlášena jako přírodní rezervace (dále jen PR) Střemošická stráň (kód USOP 1577) – ochrana přirozených lesních a lesostepních společenstev na opukových stráních s dubohabrovým porostem a přilehlými lemy bohatými výskytem chráněných a ohrožených druhů rostlin (*Dactylorhiza majalis*, *Orchis purpurea*, *Cypripedium calceolus*, *Primula elatior*, *Melittis melissophyllum*, *Cephalanthera alba*, *Aquilegia vulgaris* aj.). Tato společenstva dále doplňují stepní druhy hmyzu a drobného ptactva.

Mapa širších vztahů v území



### C.I.3 Významné krajinné prvky

Navrhovaná trasa silnice se nedotýká žádných registrovaných významných krajinných prvků (VKP).

VKP ze zákona představují lesy, rašeliniště, vodní toky, rybníky, jezera a údolní nivy. V blízkosti trasy silnice se nenacházejí žádné rašeliniště. Trasa silnice překonává v km 0,492 Končinský potok a jeho nivu.

### C.I.4 Archeologické lokality

Sledované území lze charakterizovat jako území prokazatelně osídlené již od starší doby kamenné. Plošné osídlení začíná s počátkem zemědělského pravěku. Jeho intenzita kolísá v souladu s dosud platnými poznatky o východočeském

prehistorickém vývoji, lze ji však s určitými výhradami pokládat za kontinuální. Oblast, kterou záměr prochází, je poměrně velmi bohatá na archeologické nálezy.

Záměr neprochází žádnou známou archeologickou lokalitou.



## **C.II Stručná charakteristika stavu složek životního prostředí v dotčeném území, které budou pravděpodobně významně ovlivněny**

### **C.II.1 Ovzduší**

#### **Základní charakteristiky ovzduší a klimatu**

##### Klimatické poměry

Dle klimatické regionalizace (Quitt 1971) leží západní část lokality v mírně teplé klimatické oblasti MT10 a východní část v teplé klimatické oblasti T2,

Charakteristika klimatické oblasti (Quitt 1971)

<b>Charakteristika klimatické oblasti</b>	<b>MT10</b>	<b>T2</b>
Počet letních dnů	40–50	50–60
Počet dnů s průměrnou teplotou 10° a více	140–160	160–170
Počet mrazových dnů	110–130	100–110
Počet ledových dnů	30–40	30–40
Průměrná teplota v lednu (ve °C)	-2 až -3	-2 až -3
Průměrná teplota v červenci	17–18	18–19
Průměrná teplota v dubnu	7–8	8–9
Průměrná teplota v říjnu	7–8	7–9
Průměrný počet dnů se srážkami 1 mm a více	100–120	90–100
Srážkový úhrn ve vegetačním období (mm)	400–450	350–400
Srážkový úhrn v zimním období (mm)	200–250	200–300
Počet dnů se sněhovou pokrývkou	50–60	40–50
Počet zatažených dnů	120–150	120–140
Počet jasných dnů	40–50	40–50

### **Imisní situace**

#### **Aktuální imisní limity dle ČHMÚ**

Imisní limity podle zákona o ochraně ovzduší č. 201/2012 Sb.

#### **1. Imisní limity pro ochranu zdraví a maximální počet jejich překročení**

Znečišťující látka	Doba průměrování	Mez pro posuzování [µg.m <sup>-3</sup> ]		Imisní limit [µg.m <sup>-3</sup> ] LV
		Dolní LAT	Horní UAT	
SO <sub>2</sub>	1 hodina	—	—	350 max. 24x za rok

R35 – napojení Džbánov

Oznámení dle zák. č. 100/2001 Sb., v platném znění

	24 hodin	50 max. 3x za rok	75 max. 3x za rok	125 max. 3x za rok
NO <sub>2</sub>	1 hodina	100 max. 18x za rok	140 max. 18x za rok	200 max. 18x za rok
	kalendářní rok	26	32	40
PM <sub>10</sub>	24 hodin	25 max. 35x za rok	35 max. 35x za rok	50 max. 35x za rok
	kalendářní rok	20	28	40
PM <sub>2,5</sub>	kalendářní rok	12	17	25
Pb	kalendářní rok	0,25	0,35	0,5
CO	maximální denní 8hod. klouzavý průměr	5 000	7 000	10 000
Benzen	kalendářní rok	2	3,5	5

Poznámka:

Maximální denní osmihodinová koncentrace se stanoví posouzením osmihodinových klouzavých průměrů počítaných z hodinových údajů aktualizovaných každou hodinu. Každý osmihodinový průměr se přiřadí ke dni, ve kterém končí, to jest první výpočet je proveden z osmihodinových koncentrací během periody 17:00 předešlého dne a 01:00 daného dne. Poslední výpočet pro daný den se provede pro periodu od 16:00 do 24:00 hodin.

## 2. Imisní limity pro ochranu ekosystémů a vegetace

Znečišťující látka	Doba průměrování	Mez pro posuzování [μg.m <sup>-3</sup> ]		Imisní limit [μg.m <sup>-3</sup> ] LV
		Dolní LAT	Horní UAT	
SO <sub>2</sub>	rok a zimní období (1.10.-31.3.)	8	12	20
NO <sub>x</sub>	kalendářní rok	19,5	24	30

## 3. Imisní limity pro ochranu zdraví - celkový obsah v částicích PM<sub>10</sub>

Znečišťující látka	Doba průměrování	Mez pro posuzování [ng.m <sup>-3</sup> ]		Imisní limit [ng.m <sup>-3</sup> ] LV
		Dolní LAT	Horní UAT	
As	kalendářní rok	2,4	3,6	6

Cd	kalendářní rok	2	3	5
Ni	kalendářní rok	10	14	20
Benzo(a)pyren	kalendářní rok	0,4	0,6	1

#### 4. Imisní limit pro troposférický ozon

	Časový interval	Imisní limit
O <sub>3</sub>	maximální denní 8hod. klouzavý průměr	120 µg.m <sup>-3</sup> max. 25x průměr za 3 roky
AOT40	vypočten z 1h hodnot v období květen–červenec	18 000 µg.m <sup>-3</sup> .h průměr za 5 let

##### Poznámka:

Maximální denní osmihodinová koncentrace se stanoví posouzením osmihodinových klouzavých průměrů počítaných z hodinových údajů aktualizovaných každou hodinu. Každý osmihodinový průměr se přiřadí ke dni, ve kterém končí, to jest první výpočet je proveden z osmihodinových koncentrací během periody 17:00 předešlého dne a 01:00 daného dne. Poslední výpočet pro daný den se provede pro periodu od 16:00 do 24:00 hodin.

AOT40 znamená součet rozdílů mezi hodinovou koncentrací větší než 80 µg.m<sup>-3</sup> (= 40 ppb) a hodnotou 80 µg.m<sup>-3</sup> v dané periodě užitím pouze hodinových hodnot změřených každý den mezi 8:00 a 20:00 SEČ, vypočtený z hodinových hodnot v letním období (1.5. - 31.7.)

#### 5. Imisní limit pro troposférický ozon

	Časový interval	Imisní limit
O <sub>3</sub>	maximální denní 8hod. klouzavý průměr	120 µg.m <sup>-3</sup>
AOT40	vypočten z 1h hodnot v období květen–červenec	6 000 µg.m <sup>-3</sup> .h

#### Kvalita ovzduší

V souladu s požadavky prováděcího předpisu k zákonu o ochraně ovzduší se pro hodnocení stávající úrovně znečištění v předmětné lokalitě vychází z map úrovní znečištění v pětiletém klouzavém průměru - aktuální údaje za 2009 - 2013. Pro příslušný čtverec platí následující údaje:

roční průměr NO <sub>2</sub>	14,4 µg/m <sup>3</sup>
roční průměr PM <sub>10</sub>	24,3 µg/m <sup>3</sup>
roční průměr PM <sub>2,5</sub>	18,1 µg/m <sup>3</sup>
roční průměr benzen	1,2 µg/m <sup>3</sup>

roční průměr benzo(a)pyren 0,77 ng/m<sup>3</sup>

Dle uvedeného se koncentrace látek v ovzduší v posledních letech drží pod příslušnými limity.

## **C.II.2 Voda**

### **Hydrogeologické poměry**

Zájmové území leží v hydrogeologickém rajónu Vysokomýtská synklinála – rajón 4270. Je budována svrchnokřídovými sedimenty v jihovýchodní části české křídové pánve. Má eliptický tvar se severojižní osou dlouhou 50 km a východozápadní osou dlouhou 30 km, celková plocha rajónu je přibližně 870 km<sup>2</sup>.

Z hydrogeologického hlediska je vysokomýtská synklinála vícekolektorovým zvodnělým systémem. Jedná se tedy o velice významný regionální zdroj podzemní vody vysoké vydatnosti, vhodný pro vodárenské využití. Plošně nejrozsáhlejší je spodnoturonská zvodeň, která je charakteristická puklinovou propustností, střední až vysokou průtočností kolektoru a zpravidla velmi dobrou jakostí vody. V centrální části pánve má zvodeň napjatou hladinu.

Další významnou zvodní vysokomýtské synklinály je nižší střednoturonská zvodeň, která je charakterizována vysokou a lokálně až velmi vysokou průtočností. V nižších částech území je zvodeň napjatá. Poslední významnou zvodní je vyšší střednoturonská zvodeň, která je souvisle vyvinuta v severní části synklinály. V jižní části je zvodeň přerušována hluboce zaříznutými údolími toků. Hladina je převážně volná.

Prostorový režim podzemních vod vysokomýtské synklinály je výrazně ovlivňován složitými strukturně tektonickými poměry rajónu s existencí řady směrných, příčných i kosých tektonických linií. Infiltrace má zonální charakter s přibýváním podílu infiltrované srážkové vody směrem k okrajím struktury. Generelní směr proudění podzemní vody je k severu až severozápadu, drenážními bázemi jsou údolí Loučné a Tiché Orlice.

Území záměru je součástí CHOPAV Východočeská křída.

### **Ochranná pásma vodních zdrojů**

V trase záměru se nenachází žádné významnější ochranné pásmo vodních zdrojů.

### **Povrchové vody**

Vodní toky a plochy jsou nedílnou součástí přírody a krajiny, přirozeným životním prostředím mnoha mikroorganismů, rostlin a živočichů. Doprovodná zeleň vodních toků a ploch tvoří většinou biokoridory územních systémů ekologické stability.

### Vodní toky

Území, jímž prochází navržená záměr náleží do povodí Labe. Z hlediska hydrografie je zájmové území odvodňováno řekou Loučnou a jejími přítoky (číslo povodí 1-03-02 Loučná a Labe od Loučné po Chrudimku). Řeka Loučná si zachovala svůj meandrující charakter a vytváří poměrně širokou nivou s četnými bifurkacemi.

Trasa záměru kříží Končinský potok mostem o délce 40m. Končinský potok je pravostranný přítok Loučné, ústí se nachází JV od Cerekvice nad Loučnou.

### Vodní nádrže

V okolí trasy záměru se nenacházejí přírodní ani umělé, člověkem založené vodní nádrže. Navržená trasa se žádné vodní plochy přímo nedotkne.

## **C.II.3 Půda**

### **Pedologické poměry**

Pedologická charakteristika byla zpracována pomocí půdní mapy 14–31 Vysoké Mýto, měřítko 1:50 000. Půdním typem je šedozem modální (SEm), fluvizem modální (FLm), kambizemě – luvická vyluhovaná (KAlv) a vyluhovaná pelická (KAvp).

ŠEDOZEM (SE) – půdy s hlubokým (> 0,4 m) šedým melanickým (degradovaným černickým) horizontem v jílem ochuzené části profilu Ame až půdy, u kterých se akumulace humusu omezuje na současnou ornici nebo dokonce půdy s výraznějším eluviálním horizontem. Pro všechny je však společný výskyt luvického horizontu s tmavými argilany – Bth. Nacházíme je lokálně na periferii rozšíření černozemí ze spraší. Stratigrafie: Ap – Ame- Bth – Ck, Ap – Bth – Ck, Ap – Ev – Bth – Ck. ŠEDOZEM MODÁLNÍ (SEm) – hluboko prohumózněná půda, Ame do 0,4 –0,6 m, níže Bth.

FLUVIZEM (FL) – půdy se stratografií O – Ah nebo Ap – M – C, charakterizované pouze fluvickými znaky (vrstevnatost, nepravidelné rozložení organických látek s obsahem > 0,5 % v celém profilu). Tvorba kambického horizontu je obtížně prokazatelná, v profilu lze nalézt i novotvary podobné argilanům, které vznikají při vsakování vody při záplavě. Půdy se vytvářejí v nivách řek a potoků z povodňových sedimentů. FLUVIZEM MODÁLNÍ (FLm) – ze středně těžkých substrátů.

KAMBIZEM (KA) – půdy se stratografií O-Ah nebo Ap- Bv- IIC, s kambickým hnědým (braunifikovaným) horizontem, vyvinutém převážně v hlavním souvrství svahovin magmatických, metamorfických a sedimentárních hornin, ale i jim odpovídajících souvrstvích, např. v nezpevněných lehčích až středně těžkých sedimentech. I výrazněji vyvinuté pedy v kambickém horizontu postrádají jílové povlaky – argilany.

Půdy se vytvářejí hlavně ve svažitých podmínkách pahorkatin, vrchovin a hornatin, v menší míře (sypké substráty) v rovinatém reliéfu. Vznik těchto půd z tak pestrého spektra substrátů podmiňuje jejich velkou rozmanitost z hlediska trofismu, zrnitosti a

skeletovitosti, při uplatnění více či méně výrazného profilového zvrstvení zrnitosti, skeletovitosti, jakož i chemických (biogenní prvky, stopové potenciálně rizikové prvky) a fyzikálních vlastností (ulehlost bazálního souvrství, ovlivňující laterální pohyb vody v krajině). V hlavním souvrství dochází obecně k posunu zrnitostního složení do střední kategorie v relaci k bazálnímu souvrství, k čemuž přispívá i jejich obohacení prachem.

Půdy se dále vyskytují v širokém rozmezí klimatických a vegetačních podmínek, v klimatických regionech B 2-8, Ko 2-8, Ku 3-6.2-4(5) a vegetačních stupních 6 u eubazických a mesobazických kambizemí a B 8-10, Ko 4-9, Ku 6-8.5-7 a vegetačních stupních 6-7. Vyznačují se mesickým až frigidním teplotním a udickým až perudickým hydrickým režimem. Výskyt půd v takto širokém rozmezí klimatických a vegetačních podmínek určuje difference v akumulaci humusu a jeho kvalitě, ve vyluhování půdního profilu, zvětrávání, braunifikaci, v interakci s vlastnostmi substrátů.

Podle specifických substrátových, klimatických a vegetačních podmínek nalézáme u kambizemí veškeré formy nadložního humusu. Vedle běžného horizontu Ah je možný vznik melanického, umbrického i andického humusového horizontu, určujícího variety až subtypy kambizemí. Směrem k chladnějším a humidnějším oblastem narůstá obsah humusu v ornících (1–6%) i v horizontech Bv (0,4 až nad 1,0 %). Spolu s tím se při narůstání acidifikace snižuje poměr HK: FK, zvyšuje podíl slaběji vázaných HK a volných agresivních FK, migrujících do horizontu Bv a zvyšuje se barevný kvocient Q4/6 jako indikátor slabé kondenzace humusových látek. Obsah a kvalita humusu stoupá od nejlehčích k těžším půdám a půdám z eutrofních substrátů.

Široká škála substrátů a klimatických podmínek se odráží v nasycenosti sorpčního komplexu. Podle nasycenosti VMv horizontu Bv můžeme půdy zařadit k eu-(VM > 60 %), meso – (60–35%) až oligobázickému (< 35 %) stadiu. V diagnostice těchto stadií nám pomáhá nasycenost sorpčního komplexu výměnným hliníkem. Acidifikace se odráží i nárůstem amorfního Feo a na pH závislé KVK.

### **C.II.3 Horninové prostředí**

Zájmové území náleží jihovýchodnímu okraji české křídové pánve – vysokomýtské synklinále. Většina zájmového území trasy komunikace je budována sedimentárními horninami křídového stáří. Bazální partie jsou cenomanského stáří a jsou tvořeny vrstvami pískovce, které jsou vyvinuty na většině plochy zájmového území, převážně jsou však překryty mocnými nadložními sedimenty a nikde nevycházejí na povrch. V jižní části území se vyskytují vrstvy slepence a jílovce o nepravidelné mocnosti. Následují sedimenty spodního až středního turonu, které tvoří písčité slínovce, prachovce a pískovce, místy spongilitické. Směrem k povrchu terénu vrstevní sled pokračuje sedimenty svrchního až středního turonu, který je charakteristický pestrým

horninovým složením, kde se střídají různé typy pískovců, prachovců a slínovců. Sedimenty svrchního turonu mají charakter vápnatých jílovců a slínovců. Nejvyšším zachovaným členem křídových sedimentů je souvrství coniacu tvořené vápnatými jílovcí s vložkami pevnějších spongilitických slínovců.

Mocnost křídových sedimentů je v zájmovém území řádově v intervalu 200 až 300 m. Maximální mocnost převyšuje 300 m. Obecně je možno říci, že výše popsané sedimenty v plném vrstevním sledu představují centrální část vysokomýtské pánve, směrem k okraji pánve jsou pak zachovány pouze spodní členy. K povrchu terénu zasahují převážně mladší křídové sedimenty turonského a coniackého stáří. V trase komunikace se nacházejí vápnaté jílovce a silicifikované vápnaté jílovce (coniak).

#### **C.II.4 Oblasti surovinových zdrojů a jiných přírodních bohatství**

V zájmovém území se nenachází žádná chráněná ložiska nerostných surovin .

V lokalitě záměru se nenacházejí jiné než již citované přírodní zdroje - v tomto případě ZPF a PUPFL.

#### **C.II.5 Fauna a flóra**

##### **Biogeografické členění**

Podle biogeografického členění České republiky (Culek et al. 2005) je území zastoupeno bioregionem 1.71 Chrudimským a biochorami 3RB Plošiny na slínech 3. v. s. (východní část území) a 3RE Plošiny na spraších v suché oblasti 3. v. s. (západní část území).

##### **Vegetační a floristické poměry**

##### **Fytogeografická charakteristika**

Regionálně fytogeografické členění ČSR (Skalický 1988) zařazuje vymezenou oblast do fytogeografické oblasti mezofytika (Mesophyticum), obvodu Českomoravského mezofytika (Mesophyticum Massivi bohemicum), fytogeografického okresu Litomyšlská pánev (62).

##### **Geobotanická rekonstrukce a potenciální přirozená vegetace**

Geobotanická rekonstrukční mapa (Mikyška 1968) uvádí společenstvo dubo-habrových hájů (C), luhů a olšin (AU).

Na základě mapy potenciální přirozené vegetace (Neuhäuslová et al. 1998) je území vymezeno asociací 7. *Melampyro nemorosi-Carpinetum* (černýšová dubohabřina).

## **Flóra**

### **Metodika práce**

Botanický průzkum v zájmové lokalitě byl zpracován komplexně za použití standardních floristických metod. K jeho vypracování byly využity kromě zjištěných aktuálních dat, také údaje z aktualizovaného mapování biotopů AOPK ČR.

Terénní průzkum se uskutečnil v letech 2013 - 2015. Nomenklatura taxonů vyšších cévnatých rostlin odpovídá Klíči ke květeně ČR (Kubát et al. 2002). Pro studium vegetace byly použity metody curyšskomontpellierské školy (Moravec et al. 1994, 1995) a jména syntaxonů byla sjednocena podle přehledu rostlinných společenstev ČR (Moravec et al. 1995, Chytrý et al. 2010). Při hodnocení biotopů se v základní charakteristice vycházelo především z Katalogu biotopů České republiky (Chytrý et al. 2010)

Při terénní návštěvě byl prováděn floristický zápis a byla průběžně pořizována fotodokumentace. Floristické soupisy taxonů byly zpracovány syntetickou tabulkou (Floristický seznam zjištěných vyšších cévnatých rostlin).

Jednotlivé botanické výstupy byly zpracovány tak, aby umožnily zajistit verifikaci a zpětnou kontrolu v časovém horizontu.

## **Výsledky**

### **Současný stav lokality a botanická charakteristika**

Terénním mapováním bylo zjištěno, že v úseku záměru stavby se nacházejí zejména polní kultury, které jsou součástí rozlehlějších lánů (půdní blok, dále jen PB 9602/10, PB 0602, PB 1609) a které jsou obhospodařovány komplexními intenzifikačními faktory konvenčního režimu. Sukcese společenstva je každoročně blokována orbou, přípravou půdy, pěstitelskými metodami kulturních rostlin, hnojením a ošetřováním herbicidy různého chemického složení (podstatnější rozdíly v druhovém zastoupení polních plevelů můžeme pozorovat pouze mezi ozimými a jařinami). Druhová skladba plevelové vegetace v konvenčním režimu obhospodařování je velmi redukována s těžištěm výskytu především na polních okrajích nebo v úzkých pojezdových pruzích nezasažených herbicidy. Z plevelů zde zaznamenáme *Apera spica-venti*, *Arctium tomentosum*, *Anthemis arvensis*, *Brasica napus* subsp. *napus*, *Conyza canadensis*, *Elytrigia repens*, *Echinochloa crus-gali*, *Galinsoga parviflora*, *Lamium purpureum*, *Medicago lupulina*, *Raphanus raphanistrum*, *Thlaspi arvense*, *Trifolium campestre*, *Papaver rheas*, *Veronica persica*, *V. polita*, *Viola arvensis* a z obtížných plevelů *Avena fatua*, *Galium aparine*, *Fallopia convovulus*, u kterých díky jednostrannému používání herbicidů často dochází ke vzniku rezistentních genotypů. Kromě nich jsou zastoupeny i jednoleté druhy vytvářející několik generací ročně (*Stellaria media*, *Capsella bursa pastoris*, *Lamium purpureum*, *L. amplexicaule*, *Chenopodium album* s. str., *Equisetum arvense*, *Thlaspi arvense*).

Při okrajích silnic I/35 a III/35719 zaznamenáme sporadickou druhově chudou vegetaci velmi jednoduchou strukturou a převahou malé skupiny přizpůsobených druhů, které patří převážně mezi ruderální (R-stratégové) a ruderálně-strestolerantní (RS-stratégové) strategy z třídy *Polygono arenastri-Poëtea annuae* s dominujícím *Polygonum aviculare* agg., který vytváří mezernaté porosty v typické poléhavé formě. S vyšší stálostí jsou zastoupeny běžné druhy sešlapávaných míst jako *Poa annua* subsp. *annua*, *Plantago major* subsp. *major*, většinou nekvetoucí *Lolium perenne* a *Taraxacum* sect. *Ruderalia* s druhy jílkových pastvin *Lolio perennis-Cynosuretum* jako *Achillea millefolium* agg., *Trifolium repens*, *Dactylis glomerata*, *Leontodon autumnalis*, *Festuca pratensis*, *Plantago lanceolata*, *Poa pratensis* aj

Travinobylinné linie, které se vyskytují podél silnic, jsou víceméně zapojené s celkovou pokryvností okolo 90%. Jedná se o antropicky podmíněnou vegetaci, v jejímž druhovém složení se vyskytují mezofilní a nitrofilní druhy květnatých lučních porostů svazu *Arrhenatherion elatioris* společně s druhy ruderálních stanovišť, čímž dochází k prolínání přirozené luční vegetace s apofytními ruderálními společenstvy. Ráz pravidelně sečeného bylinného patra určují zejména trávy jako *Arrhenatherum elatius* subsp. *elatius*, *Dactylis glomerata*, *Festuca rubra* agg., *F. pratensis*, *Trisetum flavescens*, *Poa pratensis* a dvouděložné byliny *Lactuca serriola*, *Tanacetum vulgare*, *Hypericum perforatum*, *Cichorium intybus* subsp. *intybus*, *Geranium pratense*, *Rumex acetosa*. V nižší vrstvě bylinného patra se uplatňují *Potentilla reptans*, *P. anserina*, *Linaria vulgaris*, *Cerastium holosteoides* subsp. *triviale*, *Taraxacum* sect. *Ruderalia*, *Veronica chamaedrys* a *Rubus* spp. Vysokou stálost zde vykazují také okoličnaté byliny (*Heracleum sphondylium* s. lat., *Pastinaca sativa* s. lat., *Aegopodium podagraria*, *Chaerophyllum aromaticum*, *Anthriscus sylvestris*). Tam, kde travinobylinné linie sousedí s bloky orné půdy, doplňují jejich druhovou garnituru ruderální a synantropní druhy jako *Agrostis stolonifera*, *Avena fatua*, *Arctium tomentosum*, *Armoracia rusticana*, *Artemisia vulgaris*, *Conyza canadensis*, *Convolvulus arvensis*, *Cirsium arvense*, *Dactylis glomerata*, *Glechoma hederacea*, *Lapsana communis*, *Lolium perenne*, *Rumex obtusifolius*, *Urtica dioica*, *Sisymbrium officinale*, *Sonchus asper*, *Urtica dioica* aj. Travinobylinné linie jsou pomístně doplněné o nově vysázené výpěstky *Acer pseudoplatanus*, v blízkosti křižovatky silnic I/35 a III/35719 zaznamenáme v silničním výmladky *Prunus domestica*.

Trvalý travinobylinný porost v zájmovém území svým floristickým složením odpovídá svazu *Arrhenatherion elatioris* bez výraznějších diagnostických druhů. Ve fytoceenóze tvoří dominantu vysokostébelné trávy dosahující výšky až 1 m a pokryvností dvojrstevného bylinného patra zpravidla 80–100%. Ráz porostu určují zejména trávy *Alopecurus pratensis*, *Arrhenatherum elatius* subsp. *elatius*, *Dactylis glomerata*, *Festuca rubra* agg., *Poa pratensis*, *Trisetum flavescens* a dvouděložné byliny *Achillea millefolium* agg., *Cerastium holosteoides* subsp. *triviale*, *Geranium pratense*, *Heracleum sphondylium* s. lat., *Leontodon autumnalis*, *L. hispidus* subsp. *hispidus*, *Pastinaca sativa* s. lat., pampelišky ze skupiny *Taraxacum* sect. *Ruderalia*, *Trifolium pratense* s. lat., *T. repens*, *Ranunculus acris* subsp. *acris*, *Rumex acetosa*, *Veronica chamaedrys*, *Vicia cracca* a několik dalších nitrofilních a synantropních druhů (*Artemisia vulgaris*, *Potentilla anserina*, *Tanacetum vulgare*, *Rumex obtusifolius*). Travinobylinné porosty v blízkosti křižovatky silnic I/35 a III/35719 mají už spíše charakter

intenzivně obhospodařované louky.

V zájmovém úseku zaznamenáme směrově i spádově upravený Blahovský potok a jeho bezejmenný levostranný přítok. Vodní toky nemají vyvinutý dřevinný břehový porost, pouze pomístně na Blahovském potoce rostou *Salix fragilis*, *S. caprea*, *Acer campestre*, *Sambucus nigra*, *Alnus glutinosa*. V bylinném patru toků se projevuje eutrofizace především expanzí některých konkurenčně silných bylin (*Phalaris arundinacea*, *Phragmites australis*, *Rubus fruticosus* agg., *R. idaeus*, *Epilobium hirsutum*, *E. angustifolium*, *Urtica dioica*, *Aegopodium podagraria*, *Galium aparine*, *Glechoma hederacea*), které pak dosahují vysoké pokryvnosti. Z dalších druhů zaznamenáme *Filipendula ulmaria*, *Cirsium oleraceum*, *C. palustre*, *Myosoton aquaticum*, *Poa palustris* subsp. *palustris*, *Lysimachia vulgaris*, *L. nummularia*, *Veronica beccabunga*, *Dactylis glomerata*, *Convolvulus arvensis*, *Geranium pratense*, *Heracleum sphondylium* s. lat., *Arrhenatherum elatius* subsp. *elatius*, *Crepis biennis*.

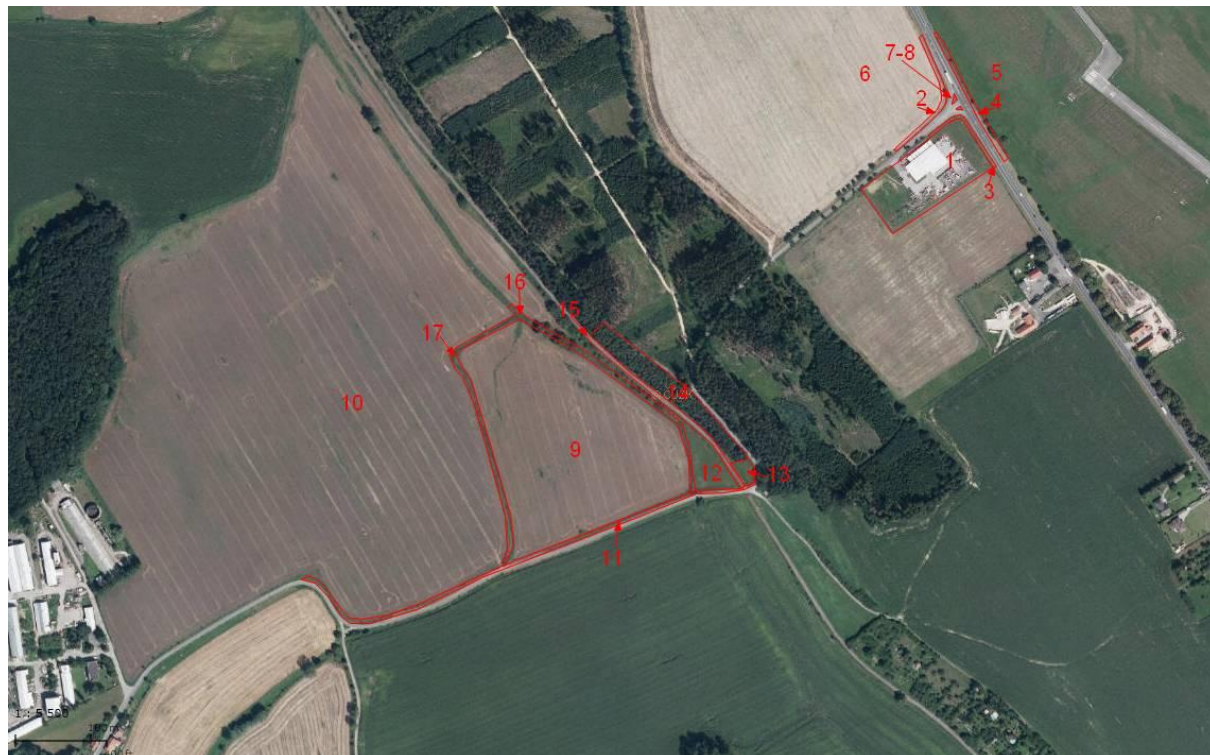
Lesní porost, který zasahuje do území, je reprezentován nepůvodními, vysázenými dřevinami, Z dřevin zde převažuje *Larix decidua* a *Picea abies*, příměs tvoří *Pinus sylvestris*, *Betula pendula*, *Fraxinus excelsior*, *Acer pseudoplatanus*, *Sorbus aucuparia* subsp. *aucuparia*. Nejčastějším zástupcem keřového patra je *Sambucus nigra*, *S. racemosa*, *Crataegus laevigata*. Bylinný podrost je vyvinut slaběji, pouze v prosvětlených partiích dosahují vyššího zastoupení druhy jako *Oxalis acetosella*, *Maianthemum bifolium*, *Senecio ovatus*, *Mycelis muralis*, *Geranium robertianum*, *Rubus idaeus*, *Rubus* spp., *Urtica dioica*, *Viola reichenbachiana*, *Moehringia trinervia*, *Geum urbanum*, *Impatiens parviflora*, *Scrophularia nodosa*, *Athyrium filix-femina*, *Dryopteris filix-mas*.

Na štěrku a škváře v blízkosti kolejí železniční tratě a mezi pražci zaznamenáme mezernaté porosty adaptované na vysychavé stanoviště s převahou jednoletých až dvouletých druhů (*Cichorium intybus* subsp. *intybus*, *Pastinaca sativa* s. lat., *Picris hieracioides*, *Achillea millefolium* agg., *Medicago lupulina*, *Polygonum aviculare* agg., *Plantago major* subsp. *major*, *Poa annua* subsp. *annua*, *Conyza canadensis*, *Rumex thyrsiflorus*, *Veronica chamaedrys*, *Pastinaca sativa* s. lat., *Verbascum thapsus*, *Hypericum perforatum*, *Elytrigia repens*, *Taraxacum* sect. *Ruderalia*, *Geum urbanum*, *Lolium perenne*, *Plantago lanceolata*).

### Charakteristika vegetačních poměrů

Zájmové území představuje mozaiku antropogenních stanovišť s mírnou až silnou ruderalizací. Podle katalogu biotopů Chytrý et al. (2010 eds.) je pouze jeden biotop přírodního charakteru – T1.1 Mezofilní ovsíkové louky, obrázek 3 a tabulka 3.

Vymezení dílčích ploch v zájmovém území (mapový podklad: © AOPK ČR)



Charakteristika vymezených dílčích ploch

Číslo segm .	Kód biotopu	Český název biotopu	Charakteristika
1	X1	Urbanizovaná území	Prodej krytiny na střechu. V zahradě pravidelně sečený luční porost
2	X7B	Ruderální bylinná vegetace mimo sídla, ostatní porosty	Travinobylinná linie podél silnice, ojediněle nálet dřevin
3	X7B	Ruderální bylinná vegetace mimo sídla, ostatní porosty	Travinobylinná linie podél silnice, ojediněle nálet dřevin
4	X7B	Ruderální bylinná vegetace mimo sídla, ostatní porosty	Silniční příkop, v E <sub>1</sub> dominuje ruderální vegetace
5	X5	Intenzivně obhospodařované louky	Travinobylinný porost v areálu letiště, pravidelně sečený
6	X2	Intenzivně obhospodařované pole	Intenzivně obhospodařované pole v režimu konvenčního obhospodařování
7	X5	Intenzivně obhospodařované louky	Zatravněný trojúhelník v tělese silnice, pravidelně sečený
8	X5	Intenzivně obhospodařované louky	Zatravněný trojúhelník v tělese silnice, pravidelně sečený
9	X2	Intenzivně obhospodařované pole	Intenzivně obhospodařované pole v režimu konvenčního obhospodařování

## R35 – napojení Džbánov

Oznámení dle zák. č. 100/2001 Sb., v platném znění

10	X2	Intenzivně obhospodařované pole	Intenzivně obhospodařovaný pole v režimu konvenčního obhospodařování
11	X7B	Ruderální bylinná vegetace mimo sídla, ostatní porosty	Silniční příkop, v E <sub>1</sub> dominuje ruderální vegetace, pomístně výpěstky <i>Acer pseudoplatanus</i>
12	T1.1	Mezofilní ovsíkové louky	Druhově bohatší luční porost
13	X5	Intenzivně obhospodařované louky	Druhově chudý porost, pravděpodobně s výsevem kulturních druhů trav
14	X9A	Lesní kultury s nepůvodními jehličnatými dřevinami	Dom. <i>Larix decidua</i> , <i>Picea abies</i>
15	X1	Urbanizovaná území	Železnice
16	X14	Vodní toky a nádrže bez ochranný významné vegetace	Blahovský potok, dom. <i>Phragmites australis</i> , <i>Phalaris arundinacea</i> , pomístně náletové dřeviny
17	X14	Vodní toky a nádrže bez ochranný významné vegetace	Levostranný přítok Blahovského potoka, pravidelně sečený

## Floristický seznam zjištěných vyšších cévnatých druhů v zájmovém území

Latinské jméno taxonu	České jméno taxonu
<i>Acer campestre</i> L.	javor babyka
+ <i>Acer pseudoplatanus</i> L.	javor klen
<i>Aegopodium podagraria</i> L.	bršlice kozí noha
<i>Agrostis stolonifera</i> L.	psineček výběžkatý
<i>Achillea millefolium</i> agg.	řebříček obecný
<i>Alchemilla vulgaris</i> L.	kontryhel obecný
<i>Alnus glutinosa</i> (L.) Gaertn.	olše lepkavá
<i>Alopecurus pratensis</i> L.	psárka luční
<i>Anthemis arvensis</i> L.	rmen rolní
<i>Anthoxanthum odoratum</i> L.	tomka vonná
<i>Anthriscus sylvestris</i> (L.) Hoffm.	kerblík lesní
<i>Apera spica-venti</i> (L.) P. B.	chundelka metlice
<i>Arctium lappa</i> L.	lopuch větší
<i>Arctium tomentosum</i> Mill.	lopuch plstnatý
<i>Armoracia rusticana</i> G., M. et Sch.	křen selský
<i>Arrhenatherum elatius</i> subsp. <i>elatius</i>	ovsík vyvýšený pravý
<i>Artemisia vulgaris</i> L.	pelyněk černobýl
<i>Athyrium filix-femina</i> (L.) Roth	papratka samičí

## R35 – napojení Džbánov

Oznámení dle zák. č. 100/2001 Sb., v platném znění

<i>Atriplex patula</i> L.	lebeda rozkladitá
<i>Avena fatua</i> L.	oves hluchý
<i>Avenula pratensis</i> (L.) Dum. subsp. <i>pratensis</i>	ovsík luční pravý
<i>Bellis perennis</i> L.	sedmikráska      obecná (chudobka)
<i>Betula pendula</i> Roth	bříza bělokorá
<i>Brasica napus</i> subsp. <i>napus</i>	brukev řepka olejka
<i>Calamagrostis epigejos</i> (L.) Roth	třtina křovištní
<i>Campanula persicifolia</i> L.	zvonek broskvolistý
<i>Capsella bursa-pastoris</i> (L.) Med.	kokoška pastuší tobolka
<i>Carex hirta</i> L.	ostřice srstnatá
<i>Carum carvi</i> L.	kmín kořený
<i>Cerastium arvense</i> subsp. <i>arvense</i>	rožec rolní pravý
<i>Cerastium holosteoides</i> Fries subsp. <i>triviale</i> (Spenner) Möschl	rožec obecný pravý
<i>Cichorium intybus</i> L. subsp. <i>intybus</i>	čekanka obecná pravá
<i>Cirsium arvense</i> (L.) Scop.	pcháč oset
<i>Cirsium oleraceum</i> (L.) Scop	pcháč zelinný
<i>Cirsium palustre</i> (L.) Scop.	pcháč bahenní
<i>Cirsium vulgare</i> (Savi) Ten.	pcháč obecný
<i>Colchicum autumnale</i> L.	ocún jesenní
<i>Convolvulus arvensis</i> L.	svlačec rolní
<i>Conyza canadensis</i> (L.) Cronquist	turanka kanadská
<i>Corylus avellana</i> L.	líška obecná
<i>Crataegus laevigata</i> (Poiret) DC.	hloh obecný
<i>Crepis biennis</i> L.	škarda dvouletá
<i>Dactylis glomerata</i> L.	srha laločnatá
<i>Daucus carota</i> L. subsp. <i>carota</i>	mrkev obecná pravá
<i>Deschampsia cespitosa</i> (L.) P. B.	metlice trsnatá
<i>Dipsacus fullonum</i> L.	štětka planá
<i>Dryopteris filix-mas</i> (L.) Schott	kaprad' samec
<i>Echinochloa crus-galli</i> (L.) P. B.	ježatka kuří noha
<i>Elytrigia repens</i> (L.) Nevski	pýr plazivý
<i>Epilobium angustifolium</i> L.	vrbovka úzkolistá
<i>Epilobium hirsutum</i> L.	vrbovka chlupatá
<i>Epilobium parviflorum</i> Schreber	vrbovka malokvětá

## R35 – napojení Džbánov

Oznámení dle zák. č. 100/2001 Sb., v platném znění

<i>Equisetum arvense</i> L.	přeslička rolní
<i>Erigeron annuus</i> (L.) Pers. s. str.	turan roční
<i>Erodium cicutarium</i> (L.) L'Hér.	pumpava (rozpuková)      obecná
<i>Erophila verna</i> (L.) DC.	osívka jarní
<i>Euphorbia cyparissias</i> L.	pryšec chvojka
<i>Fallopia convolvulus</i> (L.) Á. Löve	opletka obecná
<i>Festuca pratensis</i> Huds.	kostřava luční
<i>Festuca rubra</i> agg.	kostřava červená
<i>Filipendula ulmaria</i> (L.) Maxim.	tužebník jilmový
<i>Fraxinus excelsior</i> L.	jasan ztepilý
<i>Galeopsis tetrahit</i> L.	konopice polní
<i>Galinsoga parviflora</i> Cav.	pěťour malouborný
<i>Galium aparine</i> L.	svízel přítula
<i>Galium mollugo</i> agg.	svízel povázka
<i>Galium verum</i>	svízel syřišřový
<i>Geranium pratense</i> L.	kakost luční
<i>Geranium pusillum</i> Burm. fil.	kakost maličkový
<i>Geranium robertianum</i> L.	kakost smrdutý
<i>Geum urbanum</i> L.	kuklík městský
<i>Glechoma hederacea</i> L.	popenec obecný
<i>Heracleum sphondylium</i> L. s. lat.	bolševník obecný
<i>Hieracium murorum</i> L.	jestřábník zední
<i>Hypericum perforatum</i> L.	třezalka tečkovaná
<i>Chaerophyllum aromaticum</i> L.	krabilice zápašná
<i>Chenopodium album</i> s. str.	merlík bílý
<i>Chenopodium polyspermum</i> L.	merlík mnohosemený
<i>Impatiens parviflora</i> DC.	netýkavka malokvětá
<i>Knautia arvensis</i> (L.) Coulter subsp. <i>arvensis</i>	chrastavec rolní pravý
<i>Lactuca serriola</i> L.	locika kompasová
<i>Lamium album</i> L.	hluchavka bílá
<i>Lamium amplexicaule</i> L.	hluchavka objímavá
<i>Lamium purpureum</i> L.	hluchavka nachová
<i>Lapsana communis</i> L.	kapustka obecná
<i>Larix decidua</i> Mill.	modřín opadavý

## R35 – napojení Džbánov

Oznámení dle zák. č. 100/2001 Sb., v platném znění

<i>Leontodon autumnalis</i> L.	máchelka podzimní
<i>Leontodon hispidus</i> subsp. <i>hispidus</i>	máchelka srstnatá pravá
<i>Leucanthemum vulgare</i> agg.	kopretina bílá
<i>Linaria vulgaris</i> Mill.	Inice květel
<i>Lolium perenne</i> L.	jílek vytrvalý
<i>Lotus corniculatus</i> L.	štírovník růžkatý
<i>Luzula campestris</i> (L.) DC. s. str.	bika ladní
<i>Luzula pilosa</i> (L.) Willd.	bika chlupatá
<i>Lysimachia nummularia</i> L.	vrbina penízková
<i>Lysimachia vulgaris</i> L.	vrbina obecná
<i>Maianthemum bifolium</i> (L.) F. W. Schmidt	pestroček dvoulistý
<i>Matricaria discoidea</i> DC.	heřmáněk terčovitý
<i>Matricaria recutita</i> L.	heřmáněk pravý
<i>Medicago falcata</i> L.	tolice srpovitá
<i>Medicago lupulina</i> L.	tolice dětelová
<i>Melilotus albus</i> Medik.	komonice bílá
<i>Moehringia trinervia</i> (L.) Clairv.	mateřka trojžilná
<i>Mycelis muralis</i> (L.) Dum.	mléčka zední
<i>Myosotis arvensis</i> (L.) Hill	pomněnka rolní
<i>Myosotis stricta</i> R. et Sch.	pomněnka drobnokvětá
<i>Myosoton aquaticum</i> (L.) Moench	křehkýš vodní
<i>Oxalis acetosella</i> L.	šťavel kyselý
<i>Papaver rhoeas</i> L.	mák vlčí
<i>Pastinaca sativa</i> s. lat.	pastinák setý
<i>Phalaris arundinacea</i> L.	chrastice rákosovitá
<i>Phleum pratense</i> L.	bojínek luční
<i>Phragmites australis</i> (Cav.) Steud.	rákos obecný
<i>Picea abies</i> (L.) Karsten	smrk ztepilý
<i>Picris hieracioides</i> L.	hořčík jestřábníkovitý
<i>Pinus sylvestris</i> L.	borovice lesní
<i>Plantago lanceolata</i> L.	jitrocel kopinatý
<i>Plantago major</i> subsp. <i>major</i>	jitrocel větší pravý
<i>Poa annua</i> subsp. <i>annua</i>	lipnice roční pravá
<i>Poa palustris</i> subsp. <i>palustris</i>	lipnice bahenní pravá
<i>Poa pratensis</i> L.	lipnice luční

## R35 – napojení Džbánov

Oznámení dle zák. č. 100/2001 Sb., v platném znění

<i>Poa trivialis</i> L.	lipnice luční
<i>Polygonum aviculare</i> agg.	truskavec ptačí
<i>Populus tremula</i> L.	topol osika
<i>Potentilla anserina</i> L.	mochna husí
<i>Potentilla erecta</i> (L.) Rauschel	mochna nátržník
<i>Potentilla reptans</i> L.	mochna plazivá
<i>Prunella vulgaris</i> L.	černohlávek obecný
<i>Prunus avium</i> (L.) L.	třešeň ptačí
<i>Prunus domestica</i> L.	slivoň švestka (švestka)
<i>Ranunculus acris</i> subsp. <i>acris</i>	pryskyřník prudký pravý
<i>Ranunculus repens</i> L.	pryskyřník plazivý
<i>Raphanus raphanistrum</i> L.	ředkev ohnice
<i>Rosa canina</i> L.	růže šípková
<i>Rubus caesius</i> agg.	ostružník ježník (o. sivý)
<i>Rubus idaeus</i> L.	ostružník maliník (maliník)
<i>Rubus</i> spp.	ostružník
<i>Rumex acetosa</i> L.	šťovík kyselý
<i>Rumex acetosella</i> L. subsp. <i>acetosella</i>	šťovík menší pravý
<i>Rumex crispus</i> L.	šťovík kadeřavý
<i>Rumex obtusifolius</i> L.	šťovík tupolistý
<i>Rumex thyrsoiflorus</i> Fingerh.	šťovík rozvětvený
<i>Sagina procumbens</i> L.	úrazník položený
<i>Salix caprea</i> L.	vrba jíva
<i>Salix caprea</i> L.	vrba jíva
<i>Salix fragilis</i> L.	vrba křehká
<i>Sambucus nigra</i> L.	bez černý
<i>Sambucus racemosa</i> L.	bez červený
<i>Sanguisorba officinalis</i> L.	krvavec toten
<i>Scrophularia nodosa</i> L.	krtičník hlíznatý
<i>Senecio ovatus</i> (G., M. et Sch.) Willd.	starček Fuchsův (s. vejčitý)
<i>Setaria pumila</i> (Poiret) R. et Sch.	bér sivý
<i>Silene nutans</i> L.	silenska níčí
<i>Silene vulgaris</i> (Moench) Garcke subsp. <i>vulgaris</i>	silenska nadmutá pravá
<i>Sisymbrium officinale</i> (L.) Scop.	hulevník lékařský
<i>Sonchus arvensis</i> L.	mléč rolní

## R35 – napojení Džbánov

Oznámení dle zák. č. 100/2001 Sb., v platném znění

<i>Sonchus asper</i> (L.) Hill.	mléč drsný
<i>Sonchus oleraceus</i> L.	mléč zelinný
<i>Sorbus aucuparia</i> subsp. <i>aucuparia</i>	jeřáb ptačí pravý
<i>Spergularia rubra</i> (L.) J. Presl et C. Presl	kuřinka červená
<i>Stellaria media</i> (L.) Vill.	ptačinec prostřední
<i>Symphytum officinale</i> L.	kostival lékařský
<i>Tanacetum vulgare</i> L.	vrtič obecný
<i>Taraxacum</i> sect. <i>Ruderalia</i> Kirschner, H. Rølgaard et Štěpánek	pampeliška "lékařská"
<i>Thlaspi arvense</i> L.	penízek rolní
<i>Tragopogon orientalis</i> L.	kozí brada východní
<i>Trifolium campestre</i> Schreber	jetel ladní
<i>Trifolium pratense</i> s. lat.	jetel luční
<i>Trifolium repens</i> L.	jetel plazivý
<i>Tripleurospermum inodorum</i> (L.) Schultz-Bip.	heřmánkovec nevonný
<i>Trisetum flavescens</i> (L.) P. B.	trojštět žlutavý
<i>Tussilago farfara</i> L.	podběl lékařský
<i>Urtica dioica</i> L.	kopřiva dvoudomá
<i>Verbascum thapsus</i> L.	divizna malokvětá
<i>Veronica beccabunga</i> L.	rozrazil potoční
<i>Veronica hederifolia</i> L. s. str.	rozrazil břechťanolistý
<i>Veronica chamaedrys</i> L.	rozrazil rezekvítek
<i>Veronica officinalis</i> L.	rozrazil lékařský
<i>Veronica persica</i> Poiret	rozrazil perský
<i>Veronica polita</i> Fries	rozrazil lesklý
<i>Vicia angustifolia</i> L.	víkev úzkolistá
<i>Vicia cracca</i> L.	víkev ptačí
<i>Vicia sepium</i> L.	víkev plotní
<i>Viola arvensis</i> Murray	violka rolní
<i>Viola reichenbachiana</i> Bor.	violka lesní

Použité zkratky

- agg.** – skupina nedostatečně prozkoumaných taxonů (nezřídka drobných druhů)
- s. lat.** – sensu lato, taxon uvažován v širším pojetí
- s. str.** – sensu stricto, taxon uvažován v užším pojetí (drobný druh nebo typová

subspecie)

±– druh často nepůvodní, pěstovaný v zahrádkách a parcích, výjimečně zplaňující v zájmovém území vysázený

### Dílčí závěr

Na základě podrobného botanického průzkumu, který probíhal v podzimních měsících roku 2013, bylo zjištěno, že se plánovaná stavba dotkne především rostlinných společenstev s výskytem běžných druhů rostlin, které se přirozeně vyskytují na řadě analogických ploch v okolí. Stavebními pracemi budou v zájmovém území oslabeny existující ekologické vazby, to výrazně přispěje k redukci stávajících rostlinných populací a následně až k vymizení celé řady běžných druhů bylin a trav. Kácením a terénními úpravami dojde k narušení přirozeného vývoje půdy (oslunění, dehydratace), zejména humusového profilu a obnažené plochy se stanou zdrojem šíření invazních taxonů a expanzivních taxonů. Z tohoto důvodu je důležité důrazně prosazovat vhodná kompenzační opatření

### Fauna

Jména rodů a druhů jsou v seznamu řazena abecedně. U pavouků za specifickým jménem je uvedena charakteristika druhů podle Katalogu pavouků České republiky (Buchar & Růžička 2002: preference původnosti stanoviště, stupeň hojnosti a preference fytogeografické oblasti).

U střevlíkovitých brouků (*Coleoptera: Carabidae*) je uvedena bioindikační skupina druhu podle HŮRKY et al. (1996): **A** – adaptabilní; druhy osídlující více nebo méně přirozené nebo přirozenému stavu blízké habitaty. Vyskytují se i na druhotných, dobře regenerovaných biotopech, zvláště v blízkosti původních ploch. Tato nejpočetnější skupina zahrnuje především typické druhy lesních porostů, i umělých, pobřežní druhy stojatých i tekoucích vod, druhy lučin, pastvin a jiných travních porostů typu paraklimaxů; **E** – eurytopní; druhy, které nemají často žádné zvláštní nároky na charakter a kvalitu prostředí, druhy nestabilních, měnících se habitatů, stejně jako druhy, které obývají silně antropogenně ovlivněnou, tedy poškozenou krajinu. Zahrnuje i expanzivní druhy, šířící se v současné době na těchto nestabilních habitatech a rozšiřující svůj areál, stejně jako expanzivní druhy, které v současné době ustupují, i nestálé migranty. Pro čeleď *Chrysomelidae* a nadčeď *Curculionoidea* je použito hodnocení podle Strejčka (2000, 2001), kde **T** – je druh typický pro určitý charakteristický biotop (schopný adaptace i na odpovídající náhradní biotopy shodného charakteru), **E** – druh expanzivní (přizpůsobivý i na různé typy biotopů a schopný adaptace i na druhotné biotopy, např. ruderály apod.).

U denních motýlů následuje za specifickým jménem druhu jeho biotopová vazba upravená podle Beneše et al. (2002) pro poměry v ČR: **U** – Ubikvista (generalisté schopni žít na všech biotopech, včetně ruderalů, agrocenóz a intravilánů obcí); **M1** – Mezofil-1 (druhy žijící na otevřených biotopech, především na mezofilních loukách); **M2** – Mezofil-2 (druhy preferující rozhraní lesních a lučních biotopů, lesní louky a světliny apod.). Uveden je stupeň ohroženosti v ČR a ochranný status v evropských zemích: **LI** – v České republice v současnosti není ohrožen, **M** – migrant.

Symbol § označuje druhy zvláště chráněné podle příl. III, vyhlášky MŽP ČR č. 395/1992 Sb. (**SO** – druh silně ohrožený, **O** – druh ohrožený). U druhů, které jsou zařazeny do jednotlivých kategorií v Červených seznamech Plesníka et al. (2003) a Farkače et al. (2005), je jejich status označen **VU** – zranitelný, **NT** – téměř ohrožený, **LC** – málo dotčený. Legenda: + (plus/ano), – (mínus/ne). V poznámce je uvedena hojnost výskyt druhu na dané lokalitě vycházející z odhadnutého počtu jedinců: **velmi vzácný** – druh vyskytující se v jednotlivých exemplářích (subrecedentní [počet zjištěných exemplářů n] = 1 ex.); **vzácný** – druh vyskytující se nepravidelně v malém počtu jedinců, většinou pouze v omezené oblasti (recedentní [n] = 2–10 ex.); **hojný** – druh dosti rovnoměrně rozšířený s pravidelným výskytem (subdominantní [n] = 10–20 ex.); **velmi hojný** – druh vyskytující se ve vysokých počtech jedinců (dominantní [n] > 20 ex.).

Poř. č.	Druh	Na lokalitě se rozmnožuje	Potravně vázán na lokalitu	Stupeň ochrany	Poznámka
	měkkýši ( <i>Mollusca</i> ): plži ( <i>Gastropoda</i> )				
1	blyštivka rýhovaná ( <i>Perpolita hammonis</i> ) LC	+	+		hojný
2	hlemýžď zahradní ( <i>Helix pomatia</i> ) LC	+	+		velmi hojný
3	jantarka obecná ( <i>Succinea putris</i> ) LC	+	+		hojný
4	páskovka keřová ( <i>Cepaea hortensis</i> ) LC	+	+		hojný
5	plzák obecný ( <i>Arion distinctus</i> ) LC	+	+		hojný
6	plzák španělský ( <i>Arion lusitanicus</i> ) LC	+	+		velmi hojný
7	skelnatka drnová ( <i>Oxychilus cellarius</i> ) LC	+	+		hojný
8	srstnatka chlupatá ( <i>Trochulus hispidus</i> ) LC	+	+		hojný
9	vlahovka narudlá ( <i>Monachoides incarnatus</i> ) LC	+	+		hojný
10	zemounek lesklý ( <i>Zonitoides nitidus</i> ) LC	+	+		hojný

## R35 – napojení Džbánov

Oznámení dle zák. č. 100/2001 Sb., v platném znění

Poř. č.	Druh	Na lokalitě se rozmnožuje	Potravně vázán na lokalitu	Stupeň ochrany	Poznámka
	pavouci ( <i>Araneae</i> )				
1	běžník keřový ( <i>Xysticus audax</i> ) cs, va, (T)M(O)	+	+		velmi hojný
2	plachetnatka obecná ( <i>Meioneta rurestris</i> ) csd, va, TMO	+	+		velmi hojný
3	skákavka černá ( <i>Evarcha arcuata</i> ) cs, va, TM	+	+		velmi hojný
4	slíďák luční ( <i>Pardosa palustris</i> ) csd, va, TMO	+	+		velmi hojný
5	snovačka dvouskvrnná ( <i>Neottiura bimaculata</i> ) csd, va, TM	+	+		velmi hojný
6	běžník obecný ( <i>Xysticus cristatus</i> ) csd, va, TM (O)	+	+		velmi hojný
7	křížák obecný ( <i>Araneus diadematus</i> ) csa, va, TMO	+	+		velmi hojný
8	křížák zelený ( <i>Araniella cucurbitina</i> ) csd, va, (T)M	+	+		hojný
9	pavučenka rolní ( <i>Oedothorax apicatus</i> ) csd, va, TM	+	+		velmi hojný
11	plachetnatka keřová ( <i>Linyphia triangularis</i> ) csd, va, TM	+	+		velmi hojný
12	slíďák menší ( <i>Pardosa pullata</i> ) csd, va, TMO	+	+		velmi hojný
13	slíďák zemní ( <i>Trochosa terricola</i> ) csd, va, TM(O)	+	+		velmi hojný

Poř. č.	Druh	Na lokalitě se rozmnožuje	Potravně vázán na lokalitu	Stupeň ochrany	Poznámka
	brouci ( <i>Coleoptera</i> ): střevlíkovití ( <i>Carabidae</i> )				
1	kvapník <i>Amara aenea</i> E	+	+		hojný
2	kvapník <i>Amara familiaris</i> E	+	+		hojný
3	kvapník měnivý ( <i>Harpalus affinis</i> ) E	+	+		velmi hojný
4	kvapník plstnatý ( <i>Harpalus rufipes</i> ) E	+	+		velmi hojný
5	střevlíček měděný ( <i>Poecilus cupreus cupreus</i> ) E	+	+		velmi hojný
6	střevlíček <i>Notiophilus palustris</i> E	+	+		velmi hojný
7	střevlíček <i>Pterostichus strenuus</i> E	+	+		hojný

## R35 – napojení Džbánov

Oznámení dle zák. č. 100/2001 Sb., v platném znění

9	střevlík <i>Abax parallelepipedus</i> A	+	+		hojný
10	střevlík <i>Agonum muelleri</i> E	+	+		hojný
11	střevlík <i>Agonum viduum</i> A	+	+		hojný
12	střevlík Scheidlerův ( <i>Carabus scheidleri</i> ssp <i>helleri</i> )A	+	+	§O	vzácný
13	střevlík <i>Trechus quadristriatus</i> E	+	+		velmi hojný
14	střevlík Ulrichův ( <i>Carabus ulrichii</i> ssp <i>utrichii</i> )A	+	+	§O	vzácný
15	střevlík zrnitý ( <i>Carabus granulatus granulatus</i> ) E	+	+		hojný
16	svižník polní ( <i>Cicindela campestris</i> )	+	+	§O	vzácný
17	šídlatec <i>Bembidion biguttatum</i> A	+	+		velmi hojný
18	šídlatec <i>Bembidion lampros</i> E	+	+		velmi hojný
	mrchožroutovití ( <i>Silphidae</i> )				
1	mrchožrout znamenáný ( <i>Oiceoptoma thoracicum</i> )	+	+		hojný
2	mrchožrout <i>Phosphuga atrata atrata</i>	+	+		hojný
	kovaříkovití ( <i>Elateridae</i> )				
1	kovařík šedý ( <i>Agrypnus murinus</i> )	+	+		velmi hojný
2	kovařík <i>Agriotes ustulatus</i>	+	+		velmi hojný
3	kovařík <i>Athous bicolor</i>	+	+		velmi hojný
	páteříčkovití ( <i>Cantharidae</i> )				
1	páteříček <i>Cantharis rustica</i>	+	+		velmi hojný
2	páteříček žlutý ( <i>Rhagonycha fulva</i> )	+	+		velmi hojný
	slunéčkovití ( <i>Coccinellidae</i> )				
1	slunéčko dvojtečné ( <i>Adalia bipunctata</i> )	+	+		hojný
2	slunéčko sedmitečné ( <i>Coccinella septempunctata</i> )	+	+		velmi hojný
	tesaříkovití ( <i>Cerambycidae</i> )				
1	tesařík černošpičkový ( <i>Stenurella melanura</i> )	+	+		velmi hojný
	mandelinkovití ( <i>Chrysomelidae</i> : <i>Chrysomelinae, Galerucinae</i> )				
1	mandelinka nádherná ( <i>Chrysolina fastuosa fastuosa</i> ) E	+	+		velmi hojný

## R35 – napojení Džbánov

Oznámení dle zák. č. 100/2001 Sb., v platném znění

2	mandelinka řeřišnicová ( <i>Phaedon cochleariae cochleariae</i> ) E	+	+		velmi hojný
3	mandelinka topolová ( <i>Chrysomela populi</i> ) E	+	+		hojný

Poř. č.	Druh	Na lokalitě se rozmnožuje	Potravně vázán na lokalitu	Stupeň ochrany	Poznámka
	denní motýli ( <i>Lepidoptera: Hesperioidea, Papilionoidea</i> )				
1	babočka admirál ( <i>Vanessa atalanta</i> ) U, LI, M	+	+		hojný
2	babočka kopřivová ( <i>Aglais urticae</i> ) U, LI	+	+		hojný
3	babočka paví oko ( <i>Inachis io</i> ) U, LI	+	+		velmi hojný
4	bělásek řepkový ( <i>Pieris napi</i> ) U, LI	+	+		velmi hojný
5	bělásek řeřichový ( <i>Anthocharis cardamines</i> ) M1, LI	+	+		hojný
6	modrásek jehlicový ( <i>Polyommatus icarus</i> ) U, LI	+	+		hojný
8	okáč poháňkový ( <i>Coenonympha pamphilus</i> ) U, LI	+	+		hojný
9	perleťovec malý ( <i>Issoria lathonia</i> ) U, LI, M	+	+		hojný
10	soumračník rezavý ( <i>Ochlodes sylvanus</i> ) U, LI	+	+		hojný
11	žluťásek řešetlákový ( <i>Gonepteryx rhamni</i> ) M2, LI	+	+		hojný
	včelovití ( <i>Apidae: Bombini, Apini</i> )				
1	čmelák rolní ( <i>Bombus pascuorum</i> )	+	+	§ O	hojný
2	čmelák skalní ( <i>Bombus lapidarius</i> )	+	+	§ O	hojný
3	čmelák zemní ( <i>Bombus terrestris</i> )	+	+	§ O	hojný
4	včela medonosná ( <i>Apis mellifera</i> )	+	+		velmi hojný

Poř. č.	Druh	Na lokalitě se rozmnožuje	Potravně vázán na lokalitu	Stupeň ochrany	Poznámka
	obratlovci ( <i>Vertebrata</i> ): obojživelníci ( <i>Amphibia</i> ): žáby ( <i>Anura</i> )				
1	skokan hnědý ( <i>Rana temporaria</i> ) NT	-	-	-	vzácný
2	ropucha obecná ( <i>Bufo bufo</i> )	-	+	§O	vzácný

## R35 – napojení Džbánov

Oznámení dle zák. č. 100/2001 Sb., v platném znění

Poř. č.	Druh	Na lokalitě se rozmnožuje	Potravně vázán na lokalitu	Stupeň ochrany	Poznámka
	plazi ( <i>Reptilia</i> ): ještěři ( <i>Sauria</i> )				
1	ještěrka obecná ( <i>Lacerta agilis</i> ) NT	+	+	§ SO	vzácný
2	slepýš křehký ( <i>Anguis fragilis</i> )	+	+	§SO	vzácný

Poř. č.	Druh	Na lokalitě se rozmnožuje	Potravně vázán na lokalitu	Stupeň ochrany	Poznámka
	ptáci ( <i>Aves</i> ):				
	vrubozobí ( <i>Anseriformes</i> )				
1	kachna divoká ( <i>Anas platyrhynchos</i> )	–	–		přelety/hojný
	dravci ( <i>Falconiformes</i> )				
1	káně lesní ( <i>Buteo buteo</i> )	–	+		hojný
2	poštolka obecná ( <i>Falco tinnunculus</i> )	–	+		vzácný
	hrabaví ( <i>Galliformes</i> )				
1	bažant obecný ( <i>Phasianus colchicus</i> )	+	+		hojný
	dlohokřídlí ( <i>Charadriiformes</i> )				
	měkkozobí ( <i>Columbiformes</i> )				
1	holub hřivnáč ( <i>Columba palumbus</i> )	+	+		přelety/hojný
	šplhavci ( <i>Piciformes</i> )				
1	strakapoud velký ( <i>Dendrocopos major</i> )	–	–		hojný
	pěvci ( <i>Passeriformes</i> )				
1	brhlík lesní ( <i>Sitta europaea</i> )	–	–		hojný
2	budníček menší ( <i>Phylloscopus collybita</i> )	+	+		hojný
3	konipas bílý ( <i>Motacilla alba</i> )	–	+		hojný
4	kos černý ( <i>Turdus merula</i> )	+	+		hojný
5	pěnice hnědokřídla ( <i>Sylvia communis</i> )	+	+		hojný

## R35 – napojení Džbánov

Oznámení dle zák. č. 100/2001 Sb., v platném znění

6	pěnice pokřovní ( <i>Sylvia curruca</i> )	+	+		hojný
7	pěnkava obecná ( <i>Fringilla coelebs</i> )	+	+		hojný
8	rehek domácí ( <i>Phoenicurus ochruros</i> )	+	+		hojný
9	sedmihlásek hajní ( <i>Hippolais icterina</i> )	–	+		hojný
10	skřivan polní ( <i>Alauda arvensis</i> )	+	+		hojný
11	sojka obecná ( <i>Garrulus glandarius</i> )	+	+		hojný
12	stehlík obecný ( <i>Carduelis carduelis</i> )	+	+		hojný
13	straka obecná ( <i>Pica pica</i> )	+	+		velmi hojný
14	strnad obecný ( <i>Emberiza citrinella</i> )	+	+		hojný
15	střízlík obecný ( <i>Troglodytes troglodytes</i> )	+	+		vzácný
16	sýkora koňadra ( <i>Parus major</i> )	+	+		velmi hojný
17	sýkora modřinka ( <i>Parus caeruleus</i> )	+	+		velmi hojný
18	špaček obecný ( <i>Sturnus vulgaris</i> )	+	+		velmi hojný
19	vrabec polní ( <i>Passer montanus</i> ) LC	+	+		hojný
20	zvonek zelený ( <i>Carduelis chloris</i> )	+	+		hojný
21	zvonohlík zahradní ( <i>Serinus serinus</i> )	+	+		hojný

Poř. č.	Druh	Na lokalitě se rozmnožuje	Potravně vázán na lokalitu	Stupeň ochrany	Poznámka
	savci ( <i>Mammalia</i> ): sudokopytníci ( <i>Artiodactyla</i> )				
1	prase divoké ( <i>Sus scrofa</i> )	–	+		hojný
2	srnec obecný ( <i>Capreolus capreolus</i> )	–	+		hojný
	šelmy ( <i>Carnivora</i> )				
1	Liška obecná ( <i>Vulpes vulpes</i> )	–	–		hojný
2	kuna skalní ( <i>Martes foina</i> )	–	–		hojný
	hmyzožravci ( <i>Insectivora</i> )				
1	ježek východní ( <i>Erinaceus concolor</i> )	+	+		vzácný
2	krtek obecný ( <i>Talpa europaea</i> )	+	+		vzácný
3	rejsek obecný ( <i>Sorex araneus</i> )	+	+		hojný
	zajíci ( <i>Lagomorpha</i> )				

1	zajíc polní ( <i>Lepus europaeus</i> ) NT	+	+		hojný
	hlodavci ( <i>Rodentia</i> )				
1	hraboš polní ( <i>Microtus arvalis</i> )	+	+		hojný
2	myšice křovinná ( <i>Apodemus sylvaticus</i> )	+	+		vzácný
3	norník rudý ( <i>Clethrionomys glareolus</i> )	–	+		hojný

### C.II.6 Ekosystémy

Lokalita záměru nezasahuje do žádného prvku územního systému ekologické stability. Leží však v blízkosti prvků lokálního SES a přechází svým přivaděčem vodní tok Končinského potoka, který spojuje prvky lokálního SES bez upřesnění. Z toho lze usuzovat, že vodní tok Končinského potoka spolu s částí nivy je lokálním biokoridorem mokřadní (vodní řady).

### C.II.7 Krajina

Pod termínem krajina se obecně rozumí část zemského povrchu s charakteristickými rysy v měřítku desítek kilometrů, kterou lze vymezit a odlišit od okolních částí. Krajina je definovaná svojí matricí a souborem doplňujících prvků., kterými jsou vodní toky a plochy, sídla, komunikace, remízky, meze, drobné stavby apod.

Oblast v širším okolí posuzovaného záměru je vymezena v prostoru ploché kotliny v okolí Vysokého Mýta přes úval v okolí Litomyšle až po úpatí Kozlovského hřbetu. Jedná se převážně o plochou krajinu pozvolna se zvedající od nadmořské výšky 240m po 420m. n. m. V jižní části navazuje na tuto oblast Vraclavský hřbet, který představuje krajinářsky odlišný prostor s dynamičtějším reliéfem. Oblast je využívána jako zemědělská půda s občasnými remízky nebo lesíky, krajina je protkána vodními toky, na nichž jsou vybudovány rybníky. V oblasti jsou dvě centra osídlení – Vysoké Mýto a Litomyšl, celkově je oblast poměrně hustě obydlena. Další osídlení představují menší obce, často silničního či lánového typu. Významnou antropogenní stavbou je liniový prvek - současná silnice I/35.

Celkově je možné krajinu hodnotit jako pohledově nepříliš otevřenou, pohledový horizont je často omezen zvlněním terénu a lesními porosty.

Hlavním krajinotvorným prvkem oblasti jsou zemědělské plochy. Území je osídleno již od historických dob, o čemž svědčí řada archeologických nálezů. Tradiční je též dopravní koridor současné silnice I/35, která je hlavní dopravní tepnou v území již několik století. V území se vyskytují dvě větší sídla (Vysoké Mýto, Litomyšl), ostatní sídla řádově menších populací. Obce jsou v krajině rozloženy víceméně rovnoměrně,

převažují vesnice silničního či lánového typu, které se táhnou i několik kilometrů podél silnic.

Území představuje zemědělskou krajinu střední Evropy s průměrným zastoupením lesních ploch. Ekosystémy oblasti je možné charakterizovat jako systémy značně přeměněné antropogenním působením. Původní ekosystémy jsou prakticky zcela nahrazeny ekosystémy umělými, většinou zemědělskými, část plochy zabírají lesy.

Menší vodní toky jsou zcela přeměněny člověkem, napřímeny a regulovány, jejich přírodní charakter je značně redukován. Naopak tok řeky Loučné a jejích větších přítoků je přírodě bližší, tok často meandruje, je možné zaznamenat bifurkace i poměrně širokou nivu, v níž se nachází ekosystémy doprovodné zeleně významně ovlivněné vodním režimem toku. Na vodních tocích jsou často budovány rybníky s využitím k chovu ryb.

Krajina je od svého přirozeného stavu změněna prakticky v celé ploše, vliv člověka však vytvořil novou, poměrně vyrovnanou krajinu bez závažnějších narušených ploch.

### C.II.8 Kulturní památky

Trasa záměru se přímo nedotkne žádné významné kulturní památky. Ve Vysokém Mýtu je vyhlášena městská památková zóna. Je to jedno z našich nejstarších a nejlépe dochovaných historických měst. Založeno před rokem 1265 Přemyslem Otakarem II. Děkaný kostel sv. Vavřince.

#### Seznam kulturních památek ve Vysokém Mýtu

Číslo rejstříku	Čp.	Památka	Ulice, nám./umístění
26654 / 6-4132		Socha sv. Jana Nepomuckého	Přenesena do kaple u býv. Vísnerova mlýna
102270	čp.121	městský dům	Vladislavova
33984 / 6-4133		Socha sv. Jana Nepomuckého	Jungmannovy sady
13365 / 6-5539	čp.1	měšťanský dům, z toho jen: fragment barbakanu	Tůmova
24013 / 6-4964	čp.2	základní škola	Javornického
31705 / 6-4963	čp.64	kasino	Litomyšlská
17778 / 6-4117	čp.65	venkovská usedlost - Klöklerův statek	Litomyšlská
13989 / 6-4118	čp.72	městský dům, s omezením: bez zadního traktu s pavlačí	Litomyšlská

R35 – napojení Džbánov

Oznámení dle zák. č. 100/2001 Sb., v platném znění

24016 / 6-4131	čp.81	měšťanský dům, z toho pískovcová renesanční brána	jen: Komenského, mezi čp. 81 a 82
22139 / 6-4123	čp.130	venkovská usedlost	Voštica
16136 / 6-4396	čp.247	vila Charvátova	Rokycanova
49844 / 6-6100	čp.819	kasárna	Rokycanova
10338 / 6-5675		sbor Husův	Hálkova
31385 / 6-4116	čp.17	vodní mlýn dolní	Fibichova
42214 / 6-4395	čp.199	měšťanský dům	Komenského
21202 / 6-4394	čp.211	měšťanský dům	Komenského
50816	čp.328	koupaliště	
24346 / 6-4112		kostel Nejsvětější Trojice	Jungmannovy sady
14570 / 6-4109		kostel sv. Vavřince a zvonice	nám. Otakara Vaňorného
25944 / 6-4106		městské opevnění	
18439 / 6-4135		krucifix	rozcestí silnic
21146 / 6-4134		Sloup se sousoším - morový sloup	nám. Přemysla Otakara II
22173 / 6-4113	čp.1	měšťanský dům Na Střelnici	Pražská
21335 / 6-4114	čp.11	měšťanský dům	nám. Přemysla Otakara II
45481 / 6-4115	čp.13	měšťanský dům	nám. Přemysla Otakara II
22849 / 6-5472	čp.24	Pošta	nám. Přemysla Otakara II
46408 / 6-6195	čp.55	tělocvična - sokolovna	nám. Tyršovo
45677 / 6-4119	čp.91	radnice	nám. Přemysla Otakara II
23779 / 6-4120	čp.96	radnice stará	nám. Přemysla Otakara II
30719 / 6-4121	čp.107	měšťanský dům	Tůmova
36073 / 6-4122	čp.125	muzeum	Šemberova
18649 / 6-4111	čp.161	děkanství	Föerstrova
40075 / 6-4961	čp.163	střední škola - gymnasium	nám. Otakara Vaňorného
22008 / 6-4124	čp.166	měšťanský dům	Boženy Němcové
15749 / 6-4125	čp.189	měšťanský dům	nám. Přemysla Otakara II
34806 / 6-4126	čp.194	měšťanský dům	nám. Přemysla Otakara II
26653 / 6-4127	čp.195	měšťanský dům	nám. Přemysla Otakara II
14363 / 6-4128	čp.198	špitál	nám. Otakara Vaňorného

46049 / 6-4129	čp.206	měšťanský dům	nám. Přemysla Otakara II
32740 / 6-4130	čp.229	venkovský dům	Vrchlického
19495 / 6-4962	čp.273	základní škola	nám. Otakara Vaňorného

## D. Údaje o vlivech záměru na veřejné zdraví a na životní prostředí

### ***D.I Charakteristika možných vlivů a odhad jejich velikosti a významnosti***

#### **D.I.1 Vlivy na obyvatelstvo**

##### **Zdravotní rizika, sociální důsledky, ekonomické důsledky**

Vlivy obdobných staveb na obyvatelstvo lze hodnotit zejména z následujících pohledů:

- zdravotní rizika (emise škodlivých látek, hluková zátěž)
- sociální a ekonomické důsledky
- narušení faktorů pohody
- narušení jiných faktorů (dělicí účinky, znehodnocení životního prostředí)

#### **Zdravotní rizika**

##### **Období výstavby**

Mezi nepříznivé vlivy spojené se zdravotními riziky pro obyvatelstvo způsobené výstavbou obdobných záměrů patří zejména vyšší prašnost a emise dalších znečišťujících látek do ovzduší a hluk způsobený pohybem stavebních a dopravních mechanismů. Ovlivnění je významné zejména v případě, kdy tyto práce probíhají v blízkosti obytné zástavby, nebo kdy bude přes obytnou zástavbu realizován dovoz stavebních materiálů. U tohoto záměru se se stavebními pracemi v blízkosti obytné zástavby nepočítá.

V tomto případě se jedná se pouze o krátkodobé ovlivnění časově omezené dobou nutnou pro výstavbu. V bezprostředním okolí posuzovaného záměru se nenachází obytná zástavba, jako případné negativní ovlivnění lze tedy uvažovat pouze dovoz stavebních materiálů a strojů na staveniště, a s ním spojenou zvýšenou prašnost a koncentraci emisí v ovzduší a zvýšenou hladinu hluku z provozu dopravních mechanismů. Dovoz stavebních materiálů bude realizován po stávajících komunikacích, případně po již vybudovaných úsecích nové komunikace. Trasy pro dovoz materiálů a strojů budou upřesňovány v dalších fázích projektové přípravy. Pro minimalizaci případných negativních vlivů je možné zařadit účinná organizační opatření. Jedná se zejména o zajištění sypkých stavebních materiálu pro snížení prašnosti, vypínání motorů stavebních a dopravních mechanismů v době jejich

nečinnosti a koordinaci dovozu stavebních materiálů a strojů tak, aby byl uskutečněn v co nejkratším možném termínu.

#### Období provozu

Vzhledem k tomu, že navržený záměr neprochází územím s obytnou zástavbou, lze zdravotní rizika způsobená vlivem emisí znečišťujících látek a hlukové zátěže po uvedení záměru do provozu v podstatě vyloučit.

Jako mírně pozitivní lze naopak hodnotit fakt, že dojde převedení většiny dopravy na R35 a ke zvýšení plynulosti a tím i bezpečnosti silničního provozu na silnici I/35. Dojde tak k snížení rizika dopravních nehod a s nimi spojenými úrazy řidičů vozidel.

#### **Sociální a ekonomické důsledky**

Navržená trasa silnice sociální a ekonomickou situaci dotčené oblasti výrazně neovlivní. Lze předpokládat pozitivní efekt zlepšením dopravní obslužnosti území po uvedení záměru do provozu. Za velmi silně pozitivní lze vnímat vymístění značné části tranzitní dopravy ze intravilánů obcí. V menší míře je možné i pozitivní ovlivnění ve smyslu vzniku nových pracovních míst v souvislosti s výstavbou.

#### **Narušení faktorů pohody**

##### Období výstavby

Výstavba silnice bude spojena s narušením faktorů pohody zejména pro projíždějící řidiče a pracovníky v přilehlých areálech. Faktory pohody budou narušeny zejména zvýšenou hladinou hluku a zvýšenou prašností ze stavební činnosti. Tyto vlivy je možné poměrně účinně eliminovat vhodnými organizačními opatřeními, např. vypínáním motorů stavebních mechanismů v době jejich nečinnosti, omezením prací emitujících zvýšený hluk na dobu nezbytně nutnou, kropením prašných povrchů (zejména v letních měsících), zajištěním zásob sypkých stavebních materiálů z důvodu omezení prašnosti.

Další narušení faktorů pohody může být spojeno s dopravními uzavírkami v okolí nově budované komunikace. V dalších fázích přípravy je proto nutné stanovit rozsah případných uzavírek a zajistit vhodné objízdné trasy.

##### Období provozu

Jako možný negativní vliv lze chápat optickou změnu v krajině. Toto ovlivnění bude nově vybudovaná komunikace představovat především pro obyvatelstvo trvale žijící v širším okolí záměru, v menší míře i pro návštěvníky zájmového území. Negativní působení silničního tělesa lze snížit např. vhodnými vegetačními úpravami.

Jednoznačně pozitivním vlivem z hlediska faktorů pohody bude zvýšení plynulosti a bezpečnosti silničního provozu že dojde převedení většiny dopravy na R35 a ke zvýšení plynulosti a tím i bezpečnosti silničního provozu na silnici I/35. Vybudováním posuzovaného záměru dojde k odstranění současných dopravních závad a nehodových míst.

### **Narušení jiných faktorů**

Z dalších faktorů, které mohou být narušeny realizací liniových staveb, se jedná především o dělící účinek těchto staveb a celkové znehodnocení životního prostředí.

Nová komunikace by po uvedení do provozu měla přispět k zvýšení prostupnosti zájmového území. Současné úrovnové napojení místních a účelových komunikací není vzhledem k silnému provozu na stávající silnici I/35 příliš vhodné. Převedením většiny dopravy na R35 dojde k zlepšení prostupnosti těchto místních komunikací a tím i k snížení dělící účinku stávající silnice I/35.

Vzhledem k charakteru zájmového území - intenzivně využívaná orná půda - se nepředpokládá znehodnocení životního prostředí v zájmovém území.

### **Dílčí závěr: vliv na obyvatelstvo**

Z hlediska vlivu na obyvatelstvo nelze očekávat zdravotní rizika v průběhu výstavby záměru vzhledem k tomu, že se v okolí záměru nenachází obytná zástavba. Negativní vlivy je možné účinně eliminovat zařazením vhodných organizačních opatření, např. výběrem vhodných dovozních tras, zajištěním sypkých materiálů či vypínání motorů dopravních mechanismů v době jejich nečinnosti.

Nepředpokládá se významné ovlivnění sociální a ekonomické situace stavbou, případné ovlivnění bude mít spíše pozitivní charakter (zlepšení dopravní obslužnosti, možný nárůst pracovních příležitostí spojených s výstavbou záměru).

Během výstavby záměru může dojít k narušení faktorů pohody, které bude spojeno zejména se zvýšením hladiny hluku a prašnosti, dále s případnými dopravními uzavírkami a nutností zřízení objízdných tras. Negativně ovlivnění budou zejména projíždějící řidiči.

Výše uvedené negativní vlivy jsou vázány ve velké míře na období výstavby. Po uvedení záměru do provozu budou převládat zejména pozitivní vlivy s touto stavbou spojené. Jedná se především o zvýšení plynulosti a bezpečnosti dopravního provozu v řešeném území, zlepšení dopravní obslužnosti území a zlepšení prostupnosti v současné době obtížně prostupné silnice I/35.

Celkově lze posuzovanou stavbu z hlediska vlivů na obyvatelstvo hodnotit jako prospěšnou s dlouhodobým vlivem.

## D.1.2 Vlivy na ovzduší a klima

Vlivy na ovzduší a klima jsou obecně spojeny s emisemi znečišťujících látek během výstavby a provozu záměru a s ovlivněním klimatických poměrů.

### Období výstavby

Zdroje znečišťování ovzduší budou v období výstavby představovány provozem nákladní a stavební techniky během provádění zemních prací a při dovozu stavebního materiálu. Stanovení množství emisí během výstavby není prakticky možné a při přípravě staveb není běžně prováděno. Tyto emise je zapotřebí minimalizovat vhodnými opatřeními v rámci plánu organizace výstavby (např. používáním stavebních mechanismů v odpovídajícím technickém stavu či realizace stavebních prací v co nejkratším možném termínu). Nárůst množství emisí do ovzduší bude časově omezen pouze na období výstavby, jedná se pouze o relativně krátkodobý vliv.

Dalším negativním působením na kvalitu ovzduší v průběhu realizace záměru bude zvýšená prašnost v bezprostředním okolí staveniště, a to zejména při provádění zemních prací. V průběhu stavebních prací je proto nutné provádět technická a organizační opatření pro snížení znečišťování ovzduší emisemi tuhých částic. Jedná se např. o čištění komunikací, minimalizaci plošného rozsahu zařízení staveniště, skrápění ploch zařízení staveniště, komunikací a skládek sypkého materiálu v suchém období roku.

Ovlivnění klimatických poměrů nebude výstavbou záměru vyvoláno.

### Období provozu

Uvažovaný záměr se stane po uvedení do provozu liniovým zdrojem znečištění. Množství emisí z tohoto zdroje do ovzduší závisí především na počtu vozidel projíždějících po komunikaci a emisních charakteristikách jednotlivých vozidel.

Podkladem pro stanovení intenzit byla studie Cityplan (Intenzity dopravy na R35), podle které se v roce 2025 na úseku MÚK Džbánov předpokládají následující intezity (počet vozidel za 24 hod):

všechna vozidla	39 780
z toho nákladních	9 240

V tomto případě se předpokládá, že po napojení z R35 bude na stávající silnici I/35 sjíždět a vyjíždět max. 10% vozidel projíždějících po R35. Předpokládané intezity na posuzovaném záměru budou tedy následující:

Předpokládané intezity (počet vozidel za 24 hod) v roce 2025:

všechna vozidla 3 978  
z toho nákladních 924

Pro zhodnocení vlivů na ovzduší byla zpracován modelový výpočet dle metodiky Symos97.

Model řeší imisní situaci ve vzdálenosti 100 m od osy komunikace.

Koncentrace imisí byly počítány ve výšce 3 m nad zemí.

#### Modelování imisní situace

Látka	Příspěvek záměru 2025	5ti letý průměr 2009 - 13	Imisní limit	Jednotka
roční průměr NO <sub>2</sub>	0.1068	14,4	40	µg/m <sup>3</sup>
roční průměr PM <sub>10</sub>	0.0267	24,3	40	µg/m <sup>3</sup>
roční průměr PM <sub>2,5</sub>	0.0080	18,1	25	µg/m <sup>3</sup>
roční průměr benzen	0.0005	1,2	5	µg/m <sup>3</sup>
roční průměr benzo(a)pyren	0.0006	0,77	1	ng/m <sup>3</sup>

#### Dílčí závěr: vlivy na ovzduší a klima

Výstavba posuzovaného záměru bude spojena s navýšením množství emisí škodlivin do ovzduší. Bude se jednat zejména o výfukové plyny dopravních a stavebních mechanismů, dále pak o prachové částice např. z ploch zařízení staveniště a skládek sypkých materiálů. Veškeré tyto vlivy budou časově omezené pouze na období výstavby a je možné je účinně eliminovat řadou opatření (např. používáním stavebních mechanismů v odpovídajícím technickém stavu, realizace stavebních prací v co nejkratším možném termínu, čištění komunikací, minimalizací plošného rozsahu zařízení stavenišť, skrápění ploch zařízení stavenišť, komunikací a skládek sypkého materiálu v suchém období roku).

Po uvedení záměru do provozu se nepředpokládají významné vlivy na ovzduší.

Ovlivnění klimatických poměrů v důsledku výstavby a provozu záměru se nepředpokládá.

Pro období výstavby lze vliv hodnotit jako mírně nepříznivý, z dlouhodobého hlediska se však předpokládá vliv pozitivní.

Příspěvek záměru ani po přičtení k hlavním vlivům R35 nepovede k překračování imisních limitů.

Závěr:

Po realizaci záměru nedojde ke zvýšení vlivů na ovzduší a i po přičtení stávajícího imisního pozadí nedojde k překračování imisních limitů.

### **D.I.3 Vlivy na hlukovou situaci**

#### **Období výstavby**

Etapa výstavba bude zdrojem hluku, který může ovlivnit akustické poměry v území. Hluk šířící se ze staveniště je závislý na množství, umístění, druhu a stavu používaných stavebních strojů, počtu pracovníků v jedné směně, druhu prováděných prací, organizaci práce i snaze vedení hluk co nejvíce omezit. Všechny tyto parametry nezůstávají konstantní, ale mohou se zásadním způsobem měnit v závislosti na okamžitém stadiu výstavby.

Pro realizaci stavebních prací budou používány běžné stavební stroje - jedná se o běžnou stavební činnost prováděnou běžnými technologiemi, které významně neovlivní životní prostředí v blízkém okolí a předpokládá se, že zvuková kulisa pracujících zemních, dopravních a stavebních strojů nepřekročí přijatelnou hlukovou hranici. Zároveň se nepředpokládá užívání všech uvedených mechanismů současně.

Vzhledem k tomu, že se v okolí posuzovaného záměru nenachází obytná zástavba, lze za negativní ovlivnění hlukem považovat především dovoz stavebních materiálů a strojů na staveniště. Dovoz stavebních materiálů a strojů bude realizován po stávajících komunikacích, případně po již vybudovaných úsecích nové komunikace. Trasy pro dovoz materiálů a strojů budou upřesňovány v dalších fázích projektové přípravy. Pro minimalizaci negativního ovlivnění je možné zařadit účinná organizační opatření, např. vypínání motorů stavebních a dopravních mechanismů v době jejich nečinnosti, koordinaci dovozu stavebních materiálů a strojů na staveniště tak, aby byl uskutečněn v co nejkratším možném termínu. Důležité je také vhodně volit trasy pro dovoz materiálů a strojů tak, aby se pokud možno vyhýbaly obytné zástavbě.

Výše uvedené vlivy budou vázané pouze na období výstavby, proto je lze hodnotit jako časově omezené.

#### **Období provozu**

Uvažovaný záměr bude po uvedení do provozu představovat zdroj hluku působený provozem vozidel na komunikaci. Vzhledem k tomu, že záměr neprochází obytnou zástavbou, nepředpokládá se potřeba realizace zvláštních protihlukových opatření.

Pro podrobné objasnění problematiky vlivů hluku byla zpracován akustický model s následujícími závěry:

Pro zpracování akustického modelu byl použit programový produkt Hlukplus Profi 10.

Tento program zohledňuje Novelu metodiky pro výpočet hluku silniční dopravy, M. Liberko a kol., 2004 a Výpočet hluku z automobilové dopravy, Manuál 2011, M. Liberko, L. Ládyš, ŘSD Praha, listopad 2011. Dále vychází z dokumentů: Technické podmínky 189 Stanovení intenzit na pozemních komunikacích, EDIP, s.r.o., 2007 a Technické podmínky 219 Dopravně inženýrská data pro kvantifikaci vlivů automobilové dopravy na životní prostředí, EDIP 2010.

V posuzovaném prostoru převažují vlivy hluku silnic I. třídy a výhledově rychlostní silnice R35, a proto pro chráněný venkovní prostor ostatních staveb lze uvažovat hlukový limit  $L_{Aeq} = 60$  dB(A) pro den a  $L_{Aeq} = 50$  dB(A) pro noc, pro chráněný ostatní venkovní prostor lze uvažovat hlukový limit  $L_{Aeq} = 60$  dB(A) pro den i pro noc.

Byly stanoveny referenční body (RB) v nejbližších chráněných venkovních prostorech ostatních staveb a chráněných venkovních prostorech, ve kterých byl proveden výpočet ekvivaletních hladin hluku s následujícími výsledky:

Referenční bod 1: 2m před fasádou rodinného domu Vysoké Mýto, Voštica č.p. 899 ve výškách 3 a 6 m.

Referenční bod 2: na hranici pozemku u rodinného domu Vysoké Mýto, Voštica č.p. 899 ve výšce 3m.

Umístění referenčních bodů:



Referenční body umístěny u tohoto objektu



### Ekvivalentní hladiny hluku v referenčních bodech

#### Provoz - den

T A B U L K A      B O D Ů      V Ý P O Č T U      ( D E N )							
Č.	výška	Souřadnice	LAeq (dB)			limit	měření
			doprava	průmysl	celkem		
1-	3.0	685.8; 274.9	33.8		33.8	60	
1-	6.0	685.8; 274.9	35.3		35.3	60	
2	3.0	674.7; 276.1	34.2		34.2	60	

#### Provoz - noc

T A B U L K A      B O D Ů      V Ý P O Č T U      ( N O C )							
Č.	výška	Souřadnice	LAeq (dB)			limit	měření
			doprava	průmysl	celkem		
1-	3.0	685.8; 274.9	32.7		27.5	50	
1-	6.0	685.8; 274.9	34.3		29.0	50	
2	3.0	674.7; 276.1	31.9		27.9	60	

Ve dne budou očekávané hladiny hluku v nejbližším chráněném venkovním prostoru ostatních staveb o 24,7 db nižší než stanovený limit a v chráněném venkovním prostoru budou nižší o 25,8 dB.

V noci budou očekávané hladiny hluku v nejbližším chráněném venkovním prostoru ostatních staveb o 21,0 dB nižší než stanovený limit a v chráněném venkovním prostoru budou nižší o 22,1 dB.

**Na základě provedeného modelování akustické situace bylo zjištěno, že legislativní hygienické limity hluku budou v souvislosti s provozem záměru bezpečně plněny a zároveň, že záměr se nemůže nijak významně projevit v úrovni hygienických limitů hluku kumulativními vlivy - očekávané hladiny jsou více než 20 dB pod limity.**

Po uvedení záměru a zároveň R35 do provozu lze očekávat velmi příznivý vliv v souvislosti s významným poklesem intenzit a tedy i hladin hluku ze stávající I/35. Dle Akustické studie R35 Ostrov - Staré Město, Atem, 2009, po výstavbě projektované rychlostní silnice R35 dojde u zástavby podél stávající silnice I/35 ke snížení hlukové zátěže dle dispozice objektů vůči silnici až o 10,6 dB.

#### **D.1.4 Vlivy na povrchové a podzemní vody**

Vliv na povrchové a podzemní vody lze obecně rozdělit na ovlivnění odtokových poměrů v zájmovém území a ovlivnění jakosti vod.

##### **Vliv na odtokové poměry v území**

###### **Období výstavby**

Pro případ povodňových situací je doporučeno vypracovat před zahájením stavebních prací povodňový plán a v případě nutnosti podle něj postupovat. Zhoršení odtokových poměrů může představovat např. pád stavebních mechanismů nebo materiálů do koryta vodního toku, a tím snížení průtočného profilu. Jedná se však o nestandardní situace v případě havárie, jejichž riziko není příliš pravděpodobně a je rychle napravené.

###### **Období provozu**

Vzhledem k tomu, že v zájmovém území dojde k nárůstu podílu zpevněných ploch, dojde i ke zrychlení odtoku dešťových vod z území.

Celá trasa je vedena v násypu nebo v úrovni terénu, nepředpokládá se proto výrazné ovlivnění podzemních vod.

##### **Vliv na jakost vod**

###### **Období výstavby**

Negativní ovlivnění jakosti vod během výstavby záměru může být způsobeno dvěma hlavními způsoby:

- únikem závadných látek do horninového prostředí (ropné látky ze stavebních mechanismů),

- únikem závadných látek do vodních toků nebo kanalizace (ropné látky, zemina, stavební materiály, vypouštění odpadních vod),

Výše uvedené možnosti znečištění vodního prostředí mohou nastat především v důsledku nestandardních a havarijních stavů, tedy zejména v důsledku technické závady či selhání lidského faktoru.

S odpadními vodami vznikajícími v rámci zařízení staveniště (sociální zařízení) bude nakládáno v souladu s nařízením vlády č. 61/2003 Sb., nepředpokládá se proto, že by negativně ovlivňovaly jakost okolních povrchových a podzemních vod.

Pro eliminování výše uvedených faktorů je zapotřebí dbát na dodržování pracovní kázně, udržování stavebních mechanismů v řádném technickém stavu a dodržovat zásady pro práci s látkami závadnými pro vodní prostředí. Pokud by i přes tato organizační opatření došlo k úniku nebezpečných látek do vodního či horninového prostředí, je zapotřebí postupovat podle schváleného havarijního plánu.

### **Období provozu**

Dešťové vody odtékající z povrchu komunikace jsou v důsledku provozu vozidel a údržby znečišťovány různými látkami. Za běžných okolností tvoří nejvýznamnější složku znečištění posypové látky pro zimní údržbu (např. NaCl), dále úniky ropných produktů z projíždějících vozidel (pohonné hmoty, maziva, hydraulické oleje, úkapy a oděry z automobilů).

Odvodnění uvažovaného záměru bude napojeno na připravované odvodnění MÚK Vysoké Mýto v západní části a stávající silnice I/35 ve východní části. Riziko znečištění povrchové vody z vlastního provozu na silnici není žádným způsobem zvýšené oproti stávajícímu stavu. Zvýšením bezpečnosti silničního provozu na připravované R35 se sníží riziko dopravních nehod a s nimi spojeným únikem nebezpečných látek do okolí.

### **Dílčí závěr: vliv na povrchové a podzemní vody**

Jako možné negativní vlivy na odtokové poměry v zájmovém území a jakost podzemních a povrchových vod lze chápat především nestandardní a havarijní situace, ke kterým by mohlo dojít především v období výstavby. Z hlediska odtokových poměrů může dojít např. pádem mechanismů nebo stavebních materiálů do koryta vodního toku k zmenšení průtočného profilu, jakost vod může být dále ovlivněna únikem závadných látek do okolního prostředí. Rizika je možné velmi účinně eliminovat zejména dodržováním pracovní kázně a udržováním pracovních mechanismů v řádném technickém stavu. Pokud k havarijní situaci dojde, je nutné postupovat podle předem schváleného havarijního plánu.

Po uvedení záměru do provozu dojde ke zrychlení odtoku dešťových vod z území. Riziko znečištění povrchové vody v důsledku provozu na silnici se oproti stávajícímu stavu nezvýší. Zvýšením bezpečnosti silničního provozu se sníží riziko dopravních nehod a s nimi spojeným únikem nebezpečných látek do okolí.

Vlivy na povrchové a podzemní vody lze proto hodnotit jako mírně negativní, časově vázané převážně na období výstavby záměru.

### **D.I.5 Vlivy na půdu**

Výstavbou záměru dojde k záboru kvalitní zemědělské půdy, která je v současné době intenzivně zemědělsky využívána. Předpokládá se zábor cca 10 403m<sup>2</sup> ZPF, zábor PUPFL 900m<sup>2</sup> a menší zábory ostatních ploch - silnice a ostatní komunikace. Technické řešení záměru bude zpracováno tak, aby byl zásah do přilehlých volných pozemků pokud možno co nejmenší.

Většina ZPF je v BPEJ 3.58.00, tj. 2. tř. ochrany, menší část v 3.11.00. tj. v 1. tř. ochrany. Vzhledem k tomu, že se jedná o důležitou komunikaci, jejíž poloha je určena MÚK Džbánov na R35, je uvedený zábor přijatelný.

U záboru PUPFL se prakticky jedná o cca 60 m dlouhý průchod lesem, který je nezbytný z důvodu mimoúrovňového převedení silnice nad železnicí.

Skrytá ornice bude deponována v místě stavby a po výstavbě použita k rekultivaci dočasně zabraných pozemků a k ohumusování ploch v rámci stavby.

Vzhledem k poměrně malému rozsahu zabírané půdy lze předpokládat, že nedojde k výraznému ovlivnění obhospodařování okolních pozemků.

### **D.I.6 Vlivy na horninové prostředí a přírodní zdroje**

V zájmovém území nejsou ČGS – Geofondem Praha evidovány prostory určené pro těžbu přírodních surovin - CHLÚ (chráněná ložisková území), prostory hlubinně vytěžených a prostory poddolovaných území. Nejsou zde území, kde je evidována plošná a i bodová nestabilita území a to ať již potencionálního, tak i aktivního charakteru.

### **D.I.7 Vlivy na faunu, flóru a ekosystémy**

#### **Vlivy na floru**

Seznam druhů zaznamenaných v zájmovém území obsahuje celkem 185 taxonů vyšších cévnatých rostlin.

Během botanického průzkumu nebyl v zájmovém biotopu zjištěn výskyt chráněných druhů podle vyhlášky č. 395/1992 Sb. k zákonu č. 114/1992 Sb., o ochraně přírody a

krajiny, v platném znění a podle Černého a červeného seznamu cévnatých rostlin ČR (Procházka 2001, Grulich 2012).

Z hlediska zastoupení typů biotopů lze celkově konstatovat, že v zájmovém území se nacházejí biotopy silně ovlivněné nebo vytvořené člověkem (X biotopy), které jsou z botanického hlediska málo cenné.

Plánovaná stavba se dotkne především rostlinných společenstev s výskytem běžných druhů rostlin, které se přirozeně vyskytují na řadě analogických ploch v okolí. Stavebními pracemi budou v zájmovém území ještě více oslabeny existující ekologické vazby, což výrazně přispěje k redukci stávajících rostlinných populací a následně až k vymizení celé řady běžných druhů bylin a trav. Kácením a terénními úpravami dojde k narušení přirozeného vývoje půdy (oslunění, dehydratace), zejména humusového profilu a obnažené plochy se mohou stát zdrojem šíření invazních taxonů a expanzivních taxonů. Z tohoto důvodu je důležité důrazně prosazovat vhodná kompenzační opatření.

V průběhu realizace terénních prací můžeme zaznamenat šíření invazních (*Conyza canadensis*, *Aster lanceolatus* et. spp. div., *Reynoutria* spp., *Solidago* spp. aj.) a expanzivních taxonů (*Sambucus nigra*, *Urtica dioica*, *Calamagrostis epigejos* aj.) do sousedních přírodních biotopů. Po ukončení stavebních prací je nutné po dobu alespoň tří let sledovat narušené plochy (tj. plochy deponií, nezatravněné příkopy atp. z důvodu výskytu invazivních druhů rostlin. Při zjištění výskytu invazivních jedinců provést jejich neodkladnou likvidaci.

### **Návrh opatření k prevenci, vyloučení, snížení, popřípadě kompenzaci nepříznivých vlivů záměru na rostliny**

Během realizace záměru je nutné zajistit ochranu proti šíření invazním druhům (*Conyza canadensis*, *Aster lanceolatus* et. spp. div., *Impatiens parviflora*, *Reynoutria* spp., *Solidago* spp. aj.) a expanzivním druhům (*Calamagrostis epigejos*, *Sambucus nigra*, *Urtica dioica* aj.), které mohou do zájmového území při provádění a po ukončení stavby invadovat nebo sem byly zavlečeny s dováženým materiálem.

Kácení dřevinných prvků bude realizováno mimo vegetační období (tj. od 1. listopadu do 15. března příslušného roku). Pokud dřeviny nebudou vysloveně v trase stavby, je vhodné dřeviny zachovat.

Dřeviny, které se nebudou kácet, je nutné ochránit dle ČSN 83 9061 (ochrana stromů, porostů a vegetačních ploch při stavební činnosti) nejlépe pevným oplocením nebo obedněním do výšky 1,8 m. Ochráněna bude i kořenová zóna stromů, kterou tvoří hranice linie koruny zvětšená o 1,5 m. Koruna stromů v případě jejího ohrožení bude ochráněna vyvázáním větví nahoru. Místa úvazků budou vypodložena vhodným materiálem.

Z kompenzačních opatření se jako vhodné jeví realizovat výsadbu nelesních dřevinných prvků přirozené druhové skladby.

Náhradní výsadba by měla odpovídat svým rozsahem ekologické újmě způsobené kácením dřevin. Rozhodnutí o náhradní výsadbě by mělo obsahovat přesné uvedení počtu, druhu a kvality sazenic určených pro náhradní výsadbu (nejen stromy, ale i keřové patro, které představuje vhodný biotop pro řadu druhů drobných živočichů a ptactva), výsadba by měla být uložena v lokalitě, kde se povoluje kácení (kompenzace ekologické újmy v místě postiženém kácením). Spolu s výsadbou je vhodné uložit adekvátní následnou péči o dřeviny.

Vliv	Opatření	Poznámka
Šíření invazních a expanzivních druhů	Monitoring	
Kácení dřevin	Realizace mimo vegetační období Ochrana dřevin, které nebudou káceny, dle ČSN 83 9061 Náhradní výsadba	

### Dílčí závěr

Na základě podrobného botanického průzkumu, který probíhal v roce 2013, bylo zjištěno, že se plánovaná stavba dotkne především rostlinných společenstev s výskytem běžných druhů rostlin, které se přirozeně vyskytují na řadě analogických ploch v okolí. Stavebními pracemi budou v zájmovém území oslabeny existující ekologické vazby, to výrazně přispěje k redukci stávajících rostlinných populací a následně až k vymizení celé řady běžných druhů bylin a trav. Kácením a terénními úpravami dojde k narušení přirozeného vývoje půdy (oslunění, dehydratace), zejména humusového profilu a obnažené plochy se stanou zdrojem šíření invazních taxonů a expanzivních taxonů. Z tohoto důvodu je důležité důrazně prosazovat vhodná kompenzační opatření.

### Vlivy na faunu

Zjištěné druhy bezobratlých patří většinou mezi druhy běžně rozšířené po celém území našeho státu od nížin do hor. Z řádu brouků (*Coleoptera*) se během terénních exkurzí zjistily některé cenné druhy střevlíkovitých brouků. Jde o druhy střevlík Scheidlerův (*Carabus scheidlerii ssp helleri*), svižník polní (*Cicindela campestris*), střevlík Ulrichův (*Carabus ulrichii ssp utrichii*). Jde o druhy nivních luk a otevřených biotopů náhodně, využívají ekotonu krajových částí polních kultur. Doporučujeme provedení monitoringu a to po dobu alespoň tří let před zahájení stavebních prací.

Výsledky potom upřesní rozsah opatření zamezujících negativnímu vlivu komunikace a přivaděče k stávající silnici I/35.

V následující tabulce jsou uvedeny zvláště chráněné druhy živočichů a negativní vlivy, které mohou ovlivňovat jedince nebo populace těchto živočichů v průběhu zahájení výstavby záměru.

Druh	Předpokládaný negativní vliv záměru na uvedený druh	Popis úrovně negativního vlivu (0 – bez vlivu, -1 mírný negativní vliv (možný eliminovat zvláštními opatřeními, -2 významný negativní vliv obtížně řešitelný zvláštními opatřeními)
střevlík Scheidlerův ( <i>Carabus scheidlerii</i> ssp. <i>helleri</i> )	automobilová doprava, nevhodné konstrukční prvky stavby komunikace.	-1
střevlík Ulrichův ( <i>Carabus ulrichii</i> ssp. <i>utrichii</i> )	automobilová doprava, nevhodné konstrukční prvky stavby komunikace	-1
svižník polní ( <i>Cicindela campestris</i> )	automobilová doprava	-1
čmeláci rodu <i>Bombus</i>	zemní práce (skrývka ornice)	-1
skokan hnědý ( <i>Rana temporaria</i> )	zemní práce (skrývka ornice)	-1
ropucha obecná ( <i>Bufo bufo</i> )	automobilová doprava, nevhodné konstrukční prvky stavby komunikace, zemní práce	-1
ještěrka obecná ( <i>Lacerta agilis</i> )	zemní práce (skrývka ornice)	-1
Slepýš křehký ( <i>Anguis fragilis</i> )	automobilová doprava, nevhodné konstrukční prvky stavby komunikace, zemní práce	-1

Výskyt druhu skokan hnědý (který není zvláště chráněným druhem, ale je cenným druhem lokality) je pouze náhodný označený jako potravní potulka. Na lokalitu migruje z okrajových částí lesních porostů, kde může docházet k jeho rozmnožování. Vzhledem ke stavu lokality, se na lokalitě dlouhodobě nezdržuje. Druh ropucha obecná využívá podstatně intenzivněji lokalitu. Její rozmnožování na lokalitě je nepravděpodobné, ale dochází k němu v blízkém okolí. Lokalitu využívá jednak jako potravní biotop a jednak územím migruje z důvodu rozmnožování. Proto doporučujeme provedení monitoringu a to po dobu alespoň tří let před zahájením

stavebních prací. Výsledky potom upřesní rozsah opatření zamezujících negativnímu vlivu komunikace a přivaděče k stávající silnici I/35. Při dodržení opatření snižující negativní vliv záměru lze předpokládat minimální negativní vliv na populace druhů v území.

Druh	Možná opatření snižující negativní vliv výstavby záměru a provozu záměru na jednotlivce a populace zvláště chráněných (nebo cenných druhů v území) druhů.
střevlík Scheidlerův ( <i>Carabus scheidlerii ssp helleri</i> )*	Omezení možnosti vstupu na komunikaci. Správná konstrukce prvků komunikace.
střevlík Ulrichův ( <i>Carabus ulrichii ssp utrichii</i> )*	Omezení možnosti vstupu na komunikaci. Správná konstrukce prvků komunikace.
čmeláci rodu <i>Bombus</i>	Provedení skrývkových prací v podzimním období roku (říjen).
skokan hnědý ( <i>Rana temporaria</i> )**	Provedení skrývkových prací v podzimním období roku (říjen). Usměrnění migrace a omezení možnosti vstupu na komunikaci. Správná konstrukce prvků komunikace.
ropucha obecná ( <i>Bufo bufo</i> )**	Provedení skrývkových prací v podzimním období roku (říjen). Usměrnění migrace a omezení možnosti vstupu na komunikaci. Správná konstrukce prvků komunikace.
ještěrka obecná ( <i>Lacerta agilis</i> )	Provedení skrývkových prací v podzimním období roku (říjen). Prostorově a druhově vhodná výsadba dřevin (keřů a stromů)
slepýš křehký ( <i>Anguis fragilis</i> )	Provedení skrývkových prací v podzimním období roku (říjen). Omezení možnosti vstupu na komunikaci. Správná konstrukce prvků komunikace.

U druhů označených \* doporučeno provedení samostatného průzkumu v délce alespoň tří vegetačních období před zahájením stavby. Průzkum upřesní rozsah opatření na přivaděči od stávající I/35.

U druhů označených \*\* doporučeno provedení samostatného průzkumu v délce alespoň tří vegetačních období před zahájením stavby. Průzkum doporučí rozsah opatření na přivaděči od stávající I/35.

Při dodržení uvedených opatření lze předpokládat minimální negativní vliv záměru na rostliny a rostlinná společenstva a na chráněné druhy živočichů a jejich populací.

## Vlivy na ekosystémy

Z ekosystémů jsou v zájmovém území zastoupeny především přeměněné původní plochy charakteru ekosystémů zemědělsky využívaných ploch a jejich okraje. Plochy jsou celkem dobře odlišeny hraničními útvary. Nelze předpokládat významný (negativní vliv) na cenné typy ekosystémů.

#### **D.I.8 Vlivy na krajinu**

Podle podrobnějšího členění (Míchal, 1997) je možné území zařadit do kategorie A<sup>0</sup> - krajina zcela přeměněná člověkem, antropogenní. Jedná se o krajinu silně pozměněnou civilizačními zásahy, dominují zde agroindustriální prvky. Na charakteru krajiny se současně podílí i vliv dopravní infrastruktury - silnice I/35, železnice.

Záměr neovlivní pohledové poměry v krajině rozsáhlými násypy, bude zcela zastíněn novou MÚK Džbánov na R35.

Záměr představuje spojkou mezi připravovanou R35 a stávající I/35, nebude zde tedy z hlediska vlivu na krajinu působit jako nový negativní prvek.

#### **D.I.9 Vlivy na hmotný majetek a kulturní památky**

S realizací záměru nebudou spojeny žádné demolice objektů.

V zájmovém území nebyla zjištěna přítomnost památkově chráněného území, národních kulturních a kulturních památek.

V zájmovém území není evidována významná archeologická lokalita. Jedná se ovšem o území s archeologickými nálezy, existuje zde tedy pravděpodobnost výskytu archeologických nálezů. Investor je proto povinen respektovat požadavky památkové péče z hlediska archeologických průzkumů a nálezů daných zákonem č. 20/1987 Sb. o státní památkové péči, v platném znění. Zejména se jedná o povinnost stavebníka oznámit záměr stavby v území s archeologickými nálezy a umožnit provedení záchranného výzkumu.

#### ***D.II Rozsah vlivů vzhledem k zasaženému území a populaci***

Rozsah vlivů vzhledem k zasaženému území a populaci je velmi malý vzhledem k malému rozsahu záměru. Vlivy záměru budou prakticky zcela překryty vlivy připravované R35 a stávající I/35. V rámci kumulativních vlivů se nijak významně neprojeví.

#### ***D.III Údaje o možných významných nepříznivých vlivech přesahujících státní hranice***

Možné významné nepříznivé vlivy přesahující státní hranice nepřipadají v úvahu vzhledem k velké vzdálenosti od nejbližší státní hranice - 42 km.

#### ***D.IV Opatření k prevenci, vyloučení, snížení, popřípadě kompenzaci nepříznivých vlivů***

Součástí záměru je plnění opatření pro prevenci, vyloučení, snížení, popřípadě kompenzaci nepříznivých vlivů záměru vlivů na životní prostředí. Některá opatření vyplývají z legislativy, resp. stanovují metody a postupy, jak legislativní požadavky splnit, případně jde o opatření, která konkretizují obecné legislativní požadavky.

"Metodické sdělení Ministerstva životního prostředí, odboru posuzování vlivů na životní prostředí a integrované prevence pro držitele autorizace dle § 19 zákona č. 100/2001 Sb., o posuzování vlivů na životní prostředí a o změně některých souvisejících zákonů (zákon o posuzování vlivů na životní prostředí), ve znění pozdějších předpisů" z 6.3.2015 Č.j.: 18130/ENV/15 požaduje uvedení těchto opatření v kapitole B.I.6 Stručný popis technického a technologického řešení záměru. V této kapitole - B.I.6. - jsou na základě uvedeného požadavku také tato opatření uvedena.

V kapitole D.IV. mají být podle metodického pokynu uvedeny podmínky, které nebylo možné zpracovat do záměru nebo které vzešly až z průběhu procesu EIA - tyto podmínky nebyly stanoveny.

***D.V Charakteristika nedostatků ve znalostech a neurčitostí, které se vyskytly při specifikaci vlivů***

Byly použity běžné metody pro posuzování vlivů na životní prostředí. Nedostatky a neurčitosti se při specifikaci vlivů nevyskytly.

## **E. Porovnání variant řešení záměru**

Oznamovaný záměr nepředpokládá více aktivních variant.

## **F. Doplnující údaje**

Doplnující údaje jsou uvedeny v přílohách.

## **G. Všeobecně srozumitelné shrnutí netechnického charakteru**

Napojení z MÚK Džbánov na R35 na I/35 je navrženo v délce 630 m a to od napojení v MÚK Džbánov jižně od obce Vysoké Mýto až do nové kruhové křižovatky na stávající I/35. Kruhová křižovatka o vnějším průměru cca 50 m je součástí záměru.

Navrhovaný záměr je v kategorii dvoupruhové komunikace S9,5/70.

Ke kumulaci negativních vlivů na jednotlivé složky životního prostředí může docházet především ve vztahu k rychlostní silnici R35 a stávající silnice I/35.

Jiné záměry, jejichž projevy by měly negativní kumulativní charakter, se v dotčeném území nenacházejí.

Potřeba záměru vyplývá z nutnosti napojení připravované rychlostní silnice R35 na stávající silniční síť.

Umístění záměru jednoznačně vyplývá z polohy MÚK Džbánov, ze které je napojení vedeno.

### **vliv na ovzduší a klima**

Výstavba posuzovaného záměru bude spojena s navýšením množství emisí škodlivin do ovzduší. Bude se jednat zejména o výfukové plyny dopravních a stavebních mechanismů, dále pak o prachové částice např. z ploch zařízení staveniště a skládek sypkých materiálů. Veškeré tyto vlivy budou časově omezené pouze na období výstavby a je možné je účinně eliminovat řadou opatření (např. používáním stavebních mechanismů v odpovídajícím technickém stavu, realizace stavebních prací v co nejkratším možném termínu, čištění komunikací, minimalizací plošného rozsahu zařízení stavenišť, skrápění ploch zařízení stavenišť, komunikací a skládek sypkého materiálu v suchém období roku).

Po uvedení záměru do provozu se nepředpokládají významné vlivy na ovzduší.

Ovlivnění klimatických poměrů v důsledku výstavby a provozu záměru se nepředpokládá.

Pro období výstavby lze vliv hodnotit jako mírně nepříznivý, z dlouhodobého hlediska se však předpokládá vliv pozitivní.

Příspěvek záměru ani po přičtení k hlavním vlivům R35 nepovede k překračování imisních limitů.

### **vliv na hlukovou situaci**

Etapa výstavby bude zdrojem hluku, který může ovlivnit akustické poměry v území. Vzhledem k tomu, že staveniště se nenachází v blízkosti obytné zástavby, lze za negativní ovlivnění hlukem považovat především dovoz stavebních materiálů a strojů na staveniště. Trasy pro dovoz materiálů na staveniště budou upřesňovány v dalších fázích projektové přípravy, budou realizovány po stávajících komunikacích, případně po již vybudovaných úsecích nové komunikace. Trasy budou voleny přednostně mimo území s obytnou zástavbou, v tomto případě po silnicích I. tř. a rychlostní silnici. Množství hluku lze omezovat zařazením různých organizačních opatření, jedná se např. o vypínání motorů stavebních a dopravních mechanismů v době jejich nečinnosti, koordinaci dovozu stavebních materiálů a strojů na staveniště tak, aby byl uskutečněn v co nejkratším možném termínu.

Vlivy spojené s obdobím výstavby budou mírně nepříznivé, časově a územně omezené.

Po dokončení stavby bude provoz na komunikaci tvořit zdroj hluku. Na základě provedeného modelování akustické situace bylo zjištěno, že legislativní hygienické limity hluku budou v souvislosti s provozem záměru bezpečně plněny a zároveň, že záměr se nemůže nijak významně projevit v úrovni hygienických limitů hluku kumulativními vlivy - očekávané hladiny jsou více než 20 dB pod limity.

Vliv na hlukovou situaci lze hodnotit jako mírně nepříznivý, časově a územně omezený. Po uvedení záměru a zároveň R35 do provozu lze očekávat velmi příznivý vliv v souvislosti s významným poklesem intenzit a tedy i hladin hluku ze stávající I/35. Dle Akustické studie R35 Ostrov - Staré Město, Atem, 2009, po výstavbě

projektované rychlostní silnice R35 dojde u zástavby podél stávající silnice I/35 ke snížení hlukové zátěže dle dispozice objektů vůči silnici až o 10,6 dB.

### **vliv na povrchové a podzemní vody**

Jako možné negativní vlivy na odtokové poměry v zájmovém území a jakost podzemních a povrchových vod lze chápat především nestandardní a havarijní situace, ke kterým by mohlo dojít především v období výstavby. Z hlediska odtokových poměrů může dojít např. pádem mechanismů nebo stavebních materiálů do koryta vodního toku k zmenšení průtočného profilu, jakost vod může být dále ovlivněna únikem závadných látek do okolního prostředí. Rizika je možné velmi účinně eliminovat zejména dodržováním pracovní kázně a udržováním pracovních mechanismů v řádném technickém stavu. Pokud k havarijní situaci dojde, je nutné postupovat podle předem schváleného havarijního plánu.

Po uvedení záměru do provozu dojde ke zrychlení odtoku dešťových vod z území. Riziko znečištění povrchové vody v důsledku provozu na silnici se oproti stávajícímu stavu nezvýší. Zvýšením bezpečnosti silničního provozu se sníží riziko dopravních nehod a s nimi spojeným únikem nebezpečných látek do okolí.

Vlivy na povrchové a podzemní vody lze proto hodnotit jako mírně negativní, časově vázané převážně na období výstavby záměru.

### **vliv na půdu**

Výstavbou záměru dojde k záboru kvalitní zemědělské půdy, která je v současné době intenzivně zemědělsky využívána. Předpokládá se zábor cca 10 403m<sup>2</sup> ZPF, zábor PUPFL 900m<sup>2</sup> a menší zábory ostatních ploch - silnice a ostatní komunikace. Technické řešení záměru bude zpracováno tak, aby byl zásah do přilehlých volných pozemků pokud možno co nejmenší.

Většina ZPF je v BPEJ 3.58.00, tj. 2. tř. ochrany, menší část v 3.11.00. tj. v 1. tř. ochrany. Vzhledem k tomu, že se jedná o důležitou komunikaci, jejíž poloha je určena MÚK Džbánov na R35, je uvedený zábor přijatelný.

U záboru PUPFL se prakticky jedná o cca 60 m dlouhý průchod lesem, který je nezbytný z důvodu mimoúrovňového převedení silnice nad železnici.

### **vlivy na horninové prostředí a přírodní zdroje**

V zájmovém území nejsou ČGS – Geofondem Praha evidovány prostory určené pro těžbu přírodních surovin - CHLÚ (chráněná ložisková území), prostory hlubinně vytěžených a prostory poddolovaných území. Nejsou zde území, kde je evidována plošná a i bodová nestabilita území a to ať již potencionálního, tak i aktivního charakteru.

Ovlivnění horninového prostředí se nepředpokládá.

### **vliv na flóru, faunu a ekosystémy**

Na základě podrobného botanického průzkumu, který probíhal v roce 2013, bylo zjištěno, že se plánovaná stavba dotkne především rostlinných společenstev s výskytem běžných druhů rostlin, které se přirozeně vyskytují na řadě analogických ploch v okolí. Stavebními pracemi budou v zájmovém území oslabeny existující ekologické vazby, to výrazně přispěje k redukci stávajících rostlinných populací a následně až k vymizení celé řady běžných druhů bylin a trav. Kácením a terénními úpravami dojde k narušení přirozeného vývoje půdy (oslunění, dehydratace), zejména humusového profilu a obnažené plochy se stanou zdrojem šíření invazních taxonů a expanzivních taxonů. Z tohoto důvodu je důležité důrazně prosazovat vhodná kompenzační opatření.

Zjištěné druhy bezobratlých patří většinou mezi druhy běžně rozšířené po celém území našeho státu od nížin do hor. Z řádu brouků (*Coleoptera*) se během terénních exkurzí zjistily některé cenné druhy střevlíkovitých brouků. Jde o druhy střevlík Scheidlerův (*Carabus scheidlerii ssp helleri*), svižník polní (*Cicindela campestris*), střevlík Ulrichův (*Carabus ulrichii ssp utrichii*). Jde o druhy nivních luk a otevřených biotopů náhodně, využívají ekotonu krajových částí polních kultur. Doporučujeme provedení monitoringu a to po dobu alespoň tří let před zahájení stavebních prací. Výsledky potom upřesní rozsah opatření zamezujících negativnímu vlivu komunikace a přivaděče k stávající silnici I/35.

Výskyt druhu skokan hnědý (který není zvláště chráněným druhem, ale je cenným druhem lokality) je pouze náhodný označený jako potravní potulka. Na lokalitu migruje z okrajových částí lesních porostů, kde může docházet k jeho rozmnožování. Vzhledem ke stavu lokality, se na lokalitě dlouhodobě nezdržuje. Druh ropucha obecná využívá podstatně intenzivněji lokalitu. Její rozmnožování na lokalitě je nepravděpodobné, ale dochází k němu v blízkém okolí. Lokalitu využívá jednak jako potravní biotop a jednak územím migruje z důvodu rozmnožování. Proto doporučujeme provedení monitoringu a to po dobu alespoň tří let před zahájení stavebních prací. Výsledky potom upřesní rozsah opatření zamezujících negativnímu vlivu komunikace a přivaděče k stávající silnici I/35. Při dodržení opatření snižující negativní vliv záměru lze předpokládat minimální negativní vliv na populace druhů v území.

Z ekosystémů jsou v zájmovém území zastoupeny především přeměněné původní plochy charakteru ekosystémů zemědělsky využívaných ploch a jejich okraje. Plochy jsou celkem dobře odlišeny hraničními útvary. Nelze předpokládat významný (negativní vliv) na cenné typy ekosystémů.

### **vliv na krajinu**

Podle podrobnějšího členění (Míchal, 1997) je možné území zařadit do kategorie A<sup>0</sup> - krajina zcela přeměněná člověkem, antropogenní. Jedná se o krajinu silně pozměněnou civilizačními zásahy, dominují zde agroindustriální prvky. Na charakteru krajiny se současně podílí i vliv dopravní infrastruktury - silnice I/35, železnice.

Záměr neovlivní pohledové poměry v krajině rozsáhlými násypy, bude zcela zastíněn novou MÚK Džbánov na R35.

Záměr představuje spojku mezi připravovanou R35 a stávající I/35, nebude zde tedy z hlediska vlivu na krajinu působit jako nový negativní prvek.

### **vliv na hmotný majetek a kulturní památky**

S realizací záměru nebudou spojeny žádné demolice objektů.

V zájmovém území nebyla zjištěna přítomnost památkově chráněného území, národních kulturních a kulturních památek.

V zájmovém území není evidována významná archeologická lokalita. Jedná se ovšem o území s archeologickými nálezy, existuje zde tedy pravděpodobnost výskytu archeologických nálezů. Investor je proto povinen respektovat požadavky památkové péče z hlediska archeologických průzkumů a nálezů daných zákonem č. 20/1987 Sb. o státní památkové péči, v platném znění. Zejména se jedná o povinnost stavebníka oznámit záměr stavby v území s archeologickými nálezy a umožnit provedení záchranného výzkumu.

### **Shrnutí**

Z výše provedených hodnocení vyplývá, že záměr vzhledem k svému charakteru a umístění nebude představovat výrazné negativní ovlivnění životního prostředí a zdraví obyvatel.

Veškeré nepříznivé vlivy spojené s realizací záměru budou mít pouze lokální charakter, převážná část z nich bude vázána především na období výstavby záměru.

Z významnějších negativních vlivů s dlouhodobým trváním je možné vyzdvihnout vliv na zábor půdy. Z hlediska zásahu do ZPF dojde k záboru poměrně hodnotné zemědělské půdy.

Z hlediska krajinného rázu se nejedná o území se zvýšenými požadavky na jeho ochranu, minimalizace vlivů na krajinný ráz je řešena v rámci vegetačních úprav záměru.

Naproti tomu bude záměr působit spíše pozitivně zejména svým vlivem na obyvatelstvo, případně i na stav ovzduší. To je spojeno především s převedením tranzitní dopravy na R35 a se zvýšením plynulosti a bezpečnosti provozu, na okružní křižovatce i na komunikacích souvisejících (I/35).

Ostatní z případných negativních vlivů budou vázány především na období výstavby. Po ukončení stavebních prací bude docházet k postupnému vymizení těchto vlivů. Většinu předpokládaných negativních vlivů bude možné více či méně účinně eliminovat zařazením vhodných organizačních a technických opatření, která jsou popsána v příslušných částech oznámení.

Na základě výše uvedených skutečností lze při dodržení všech stanovených opatření považovat záměr z hlediska vlivu na životní prostředí za akceptovatelný.

## H. Příloha

Seznam příloh:

1. Vyjádření příslušného stavebního úřadu
2. Stanovisko orgánu ochrany přírody podle § 45i odst. 1 zákona č. 114/1992 Sb., ve znění zákona č. 218/2004 Sb.
3. Situace záměru
4. Fotodokumentace

### **zpracovatel oznámení:**

RNDr. Tomáš Bajer, CSc.

ECO-ENVI-CONSULT

Sladkovského 111

506 01 Jičín

IČO: 42921082

DIČ: CZ6002271825

tel.: 466260219

603483099

fax: 466260219

e-mail: [tom.bajer@centrum.cz](mailto:tom.bajer@centrum.cz)

Šafaříkova 436  
533 51 Pardubice

Spolupráce:

Ing. Martin Šára

Ing. Jana Bajerová

RNDr. Jiří Veselý

RNDr. Vladimír Ludvík

Datum zpracování oznámení: srpen 2013, aktualizace červenec 2015

Podpis zpracovatele oznámení:

**MĚSTSKÝ ÚŘAD VYSOKÉ MÝTO**  
**odbor stavebního úřadu a životního prostředí**  
**B. Smetany 92, 566 32 Vysoké Mýto**

EKOTEAM  
Veverkova 1343  
500 02 Hradec Králové

Ve Vysokém Mýtě 20.7. 2015  
Č.j.: MUVM/22233/2015/OSÚ  
vyřizuje: Marcela Kubešová  
tel., fax: 465 466 169  
email: [marcela.kubesova@vysoke-myto.cz](mailto:marcela.kubesova@vysoke-myto.cz)

**Vyjádření k záměru R35 napojení Džbánov**

V Územním plánu Džbánov je vymezen koridor pro trasu rychlostní komunikace R35 se všemi jejími objekty a souvisejícími stavbami včetně mimoúrovňových křížovatek a napojení na stávající silniční síť, včetně úprav tras sítí technické infrastruktury vymezena jako veřejně prospěšné stavba. Záměr je v souladu s ÚP Džbánov.

Výřez z koordináčního výkresu ÚP Džbánov:



S pozdravem

Ing. Luboš Karmin  
vedoucí odboru

**MĚSTSKÝ ÚŘAD**  
**VYSOKÉ MÝTO**  
Odbor stavebního úřadu  
a životního prostředí -5-

## R35 – napojení Džbánov

Oznámení dle zák. č. 100/2001 Sb., v platném znění



### KRAJSKÝ ÚŘAD Pardubického kraje odbor životního prostředí a zemědělství

Naše značka: 44371/2015/OŽPZ/Le  
Vyřizuje: Mgr. M. Lemberková  
Telefon: 466 026 423  
Vyhотовeno: v Pardubicích 13. 7. 2015

EKOTEAM  
RNDr. Vladimír Ludvík  
Veverkova 1343  
500 02 Hradec Králové

#### Záměr: „R35 – napojení Džbánov“ - stanovisko

Krajskému úřadu Pardubického kraje byla dne 7. 7. 2015 doručena žádost o vydání stanoviska dle ustanovení § 45i odst. 1 zákona č. 114/1992 Sb., o ochraně přírody a krajiny, ve znění pozdějších předpisů (dále jen zákon), k záměru „R35 – napojení Džbánov“.

V předmětné věci vydává Krajský úřad Pardubického kraje jako orgán příslušný dle ustanovení § 77a odst. 4 písm. n) zákona toto stanovisko:

Předložený záměr **nemůže mít významný vliv** na vymezené ptačí oblasti ani na evropsky významné lokality.

#### Odůvodnění:

Předmětem záměru je výstavba napojení z místní úrovně komunikace Džbánov na R35 na I/35, které je navrženo v délce 630 m, a to od napojení v MÚK Džbánov jižně od Vysokého Mýta až do nové kruhové křižovatky na stávající I/35. Kruhová křižovatka o vnějším průměru cca 50 m je součástí záměru. Záměr je v kategorii dvoupruhové komunikace S9,5/70. Záměr se nachází v k. ú. Džbánov u Vysokého Mýta a Vysoké Mýto.

Území dotčené záměrem není v blízkosti žádné ptačí oblasti ani evropsky významné lokality.

Krajský úřad Pardubického kraje posoudil záměr, jeho umístění a rozsah a dospěl k závěru, že výše uvedený záměr nemůže mít významný vliv na vymezené ptačí oblasti ani evropsky významné lokality, jak ve svém stanovisku uvádí.

Toto stanovisko nenahrazuje stanoviska, vyjádření či rozhodnutí, vydávaná podle ustanovení jiných paragrafů zákona č. 114/1992 Sb., o ochraně přírody a krajiny, nebo jiných zákonů.

**Ing. Josef Hejduk**  
vedoucí odboru  
v zastoupení RNDr. Vladimír Vrána

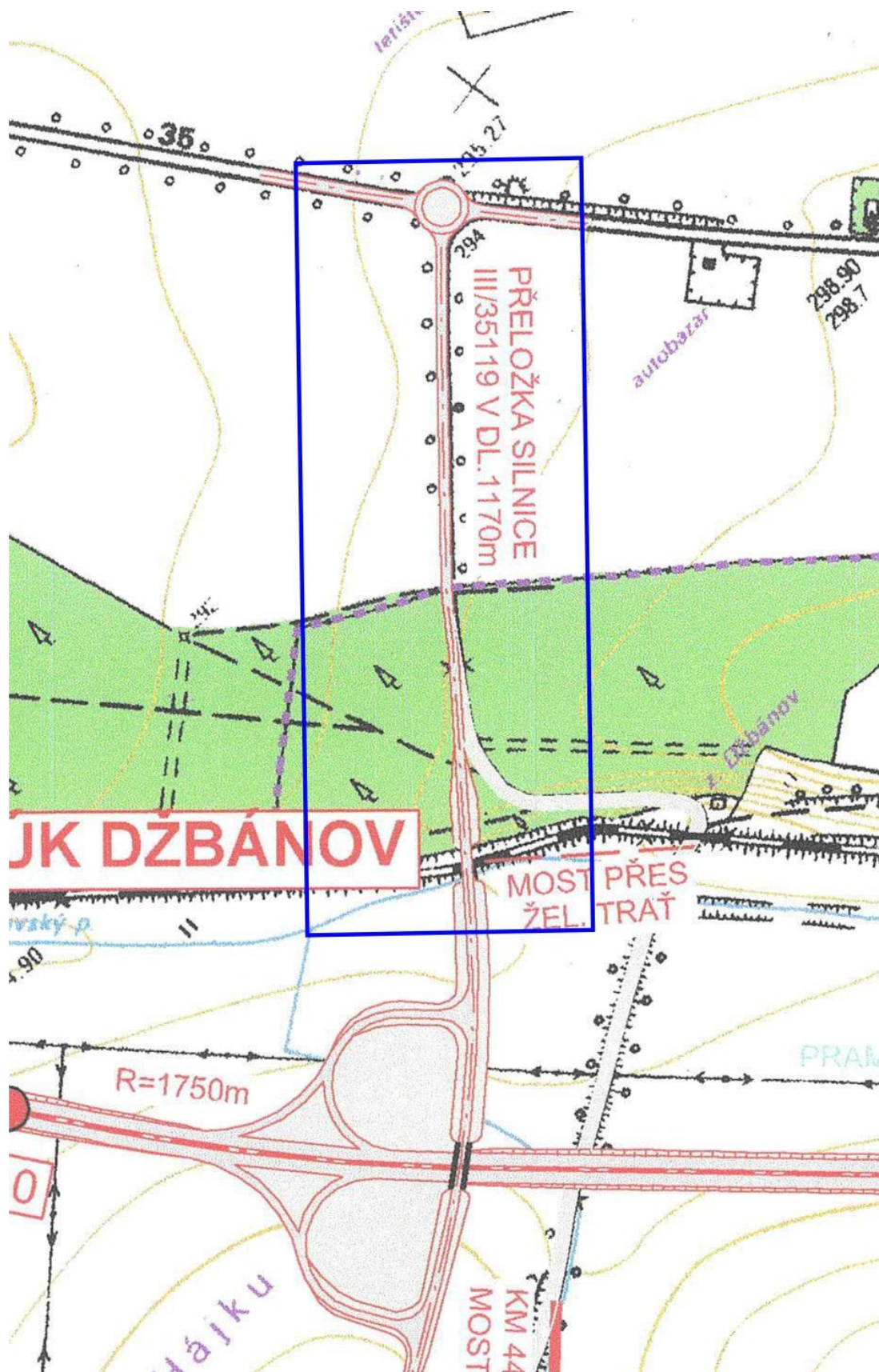




R35 – napojení Džbánov

Oznámení dle zák. č. 100/2001 Sb., v platném znění

Situace M 1 : 5 000



## Fotodokumentace

Místo budoucí kruhové křižovatky



Obchodní objekt poblíž budoucí kruhové křižovatky



Záměr bude od I/35 veden po stávající vozovce



Předpokládané místo průchodu PUPFL



Prostor mimoúrovňového křížení se železniční tratí



Prostor MÚK Džbánov



Silniční příkop podél silnice III/36016 s alejí *Malus domestica* (© Foto: S. Čížková)



Detail krajnice zpevněné cesty a silničního příkopu s travinobylinným porostem (© Foto: S. Čížková)



Polní kultura v režimu konvenčního hospodaření (© Foto: S. Čížková)



Přivaděč prochází nivou Končinského potoka, kde charakter nivy se zachoval pouze na levém břehu toku. Na pravé straně je niva zorněna.

