

Posouzení vlivu záměru: „Novostavba chalupy B1 Pod Jelením vrchem Horní Lipka, včetně záměru likvidace odpadních vod instalováním malé domovní ČOV “ na evropsky významné lokality a ptačí oblasti podle §45i zákona č. 114/1992 Sb. o ochraně přírody a krajiny, v platném znění



Zpracoval: RNDr. Marek Banaš, Ph.D.
osoba autorizovaná k provádění posouzení podle §45i zákona
č. 114/1992 Sb., v platném znění (č.j.: 73458/ENV/14, 3891/630/14, rozhodnutí o
prodloužení autorizace č.j. MZP/2019/630/2563)

Spolupráce:
Mgr. Martin Franc, Ing. Miroslav Glacner – odborná spolupráce
konzultace: Mgr. Radim Kočvara (ornitologie)

Dolany č.p. 52, 783 16

<http://www.marekbanas.com>, tel. 605-567905, email: marekban@centrum.cz

Srpen 2022

Obsah:

1. Úvod.....	4
1.1 Cíl hodnocení	4
1.2 Zadání.....	4
2. Údaje o záměru	4
2.1 Název záměru.....	4
2.2 Celková charakteristika záměru včetně jeho rozsahu a umístění	4
2.3 Popis navržených variant záměru.....	6
2.4 Popis technického a technologického řešení záměru	6
2.5 Předpokládaný termín zahájení realizace a dokončení záměru a doba provozu záměru	8
2.6 Údaje o vstupech záměru	9
2.7 Údaje o výstupech záměru	9
2.8 Kopie stanoviska orgánu ochrany přírody podle §45i odst. 1 zákona, kterým nebyl vyloučen významný vliv záměru.....	9
3. Zhodnocení dostatečnosti podkladů pro zpracování posouzení vlivů záměru a výčet použitých zdrojů.....	14
4. Identifikace evropsky významných lokalit a ptačích oblastí, které budou pravděpodobně záměrem ovlivněny, jejich charakteristika a zdůvodnění jejich výběru	16
4.1 Charakteristika ptačí oblasti Králický Sněžník a jejich předmětů ochrany	17
5. Identifikace předmětů ochrany evropsky významných lokalit a ptačích oblastí, které budou pravděpodobně záměrem ovlivněny, včetně jejich charakteristiky zaměřené na současný stav území, cíle ochrany a zdůvodnění jejich výběru.....	18
6. Výsledky návštěvy a terénních šetření na území EVL a PO, které budou pravděpodobně záměrem ovlivněny	20
7. Údaje o provedených konzultacích s odbornými osobami, zejména z hlediska jejich rozsahu a závěrů.....	25
8. Identifikace a popis předpokládaných vlivů záměru na PO a její předměty ochrany, vyhodnocení významnosti vlivů, vč. kumulativních a synergických vlivů	25
8.1 Metodika hodnocení vlivů záměru na ptačí oblasti a jejich předměty ochrany	25
8.2 Popis a vyhodnocení přímých a nepřímých vlivů záměru na evropsky významné lokality a ptačí oblasti a jejich předměty ochrany	27
8.3 Hodnocení vlivů záměru na celistvost ptačích oblastí	29
8.4 Kumulativní a synergické vlivy ostatních známých záměrů a koncepcí v zájmovém území na evropsky významné lokality a ptačí oblasti.....	30
9. Porovnání variant řešení záměru z hlediska očekávaných vlivů.....	31
10. Opatření k prevenci, vyloučení nebo snížení očekávaných nepříznivých vlivů záměru, včetně odůvodnění jejich stanovení	32
11. Porovnání míry vlivu záměru bez provedení opatření k prevenci, vyloučení nebo snížení očekávaných nepříznivých vlivů s mírou vlivu v případě jejich provedení.....	32
12. Závěr posouzení z hlediska významnosti vlivu a konstatování zda záměr má významný negativní vliv na předměty ochrany anebo celistvost EVL a PO.....	33
Přílohy.....	34

Vysvětlení zkratk a vybraných pojmů:

ČSO: Česká ornitologická společnost

EVL: Evropsky významná lokalita

Naturové hodnocení: dokument vypracovaný pro potřeby naturového posouzení osobou autorizovanou podle § 45i odst. 3 ZOPK, který je v daných případech součástí oznámení, dokumentace, posudku anebo vyhodnocení podle ZPV.

OOP: Orgán ochrany přírody

PO: Ptačí oblast

ZOPK: Zákon č. 114/1992 Sb. o ochraně přírody a krajiny, v platném znění

ZPF: zemědělský půdní fond

ZPV: Zákon č. 100/2001 Sb. o posuzování vlivů na životní prostředí, v platném znění

1. Úvod

1.1 Cíl hodnocení

Předmětem předkládaného naturového hodnocení dle §45i zák. 114/1992 Sb., o ochraně přírody a krajiny, v platném znění (ZOPK) je posouzení vlivu záměru: „Novostavba chalupy B1 Pod Jelením vrchem Horní Lipka, včetně záměru likvidace odpadních vod instalováním malé domovní ČOV“ (dále též: záměr) na lokality soustavy Natura 2000. Cílem předkládaného hodnocení je zjistit, zda realizace záměru může mít významný negativní vliv na předměty ochrany a celistvost evropsky významných lokalit a ptačích oblastí.

1.2 Zadání

Zadavatelem hodnocení jsou MUDr. Josef Pecha, Lanšperk 27, 562 01 Dolní Dobrouč a Martina Pechová, Východní 1549, 562 06 Ústí nad Orlicí

2. Údaje o záměru

2.1 Název záměru

Předmětem posouzení je záměr „Novostavba chalupy B1 Pod Jelením vrchem Horní Lipka, včetně záměru likvidace odpadních vod instalováním malé domovní ČOV“.

2.2 Celková charakteristika záměru včetně jeho rozsahu a umístění

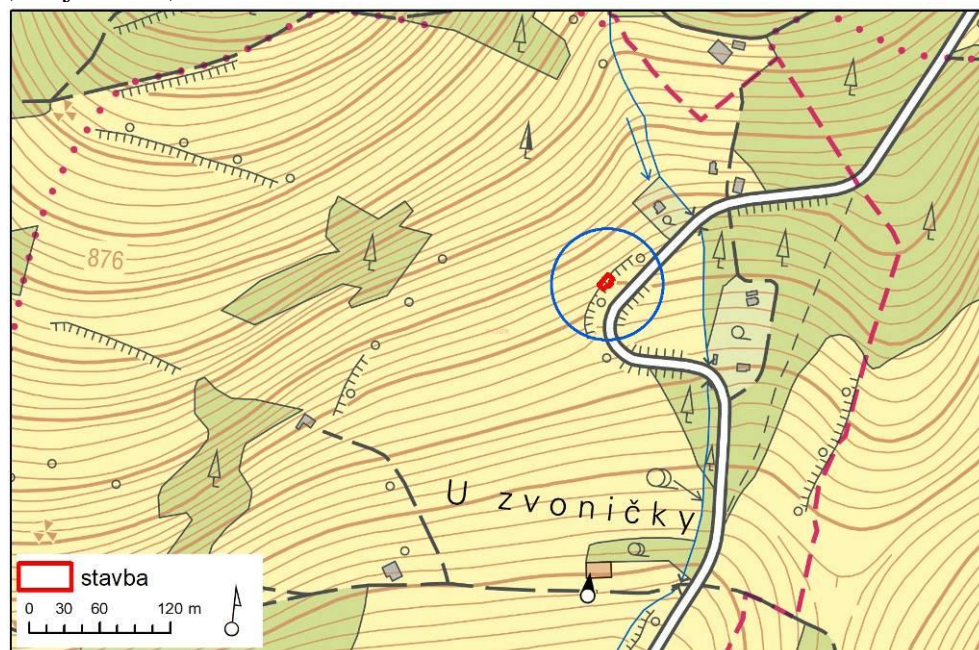
Jedná se o realizaci novostavby, včetně výstavby příjezdové komunikace, zpevněných ploch pro parkovací stání a napojení objektu k inženýrským sítím. V této souvislosti se předpokládá realizace studny a čistírny odpadních vod pro zajištění hospodaření s pitnou vodou a odpadními vodami. Likvidace odpadních vod je řešena záměrem: „Likvidace odpadních vod instalováním malé domovní ČOV“. Vzhledem k úzké souvislosti a provázanosti s hodnoceným záměrem výstavby rekreačního objektu je záměr likvidace odpadních vod řešen v rámci předkládaného naturového posouzení a v tomto smyslu je považován za součást posuzovaného záměru.

Celkově navržený záměr předpokládá zastavění plochy 197,5 m² na dotčených parcelách p. č. 2030/4 a 2034/2 v k.ú. Horní Lipka (ORP Králíky – Pardubický kraj). Chalupa B1 (záměr) je navržena jako součást výstavby celkově šesti chalup rozmístěných na stávající louce vymezené ÚPD jako stavební pozemek. Výstavba ostatních rekreačních objektů je řešena v samostatném naturovém hodnocení.

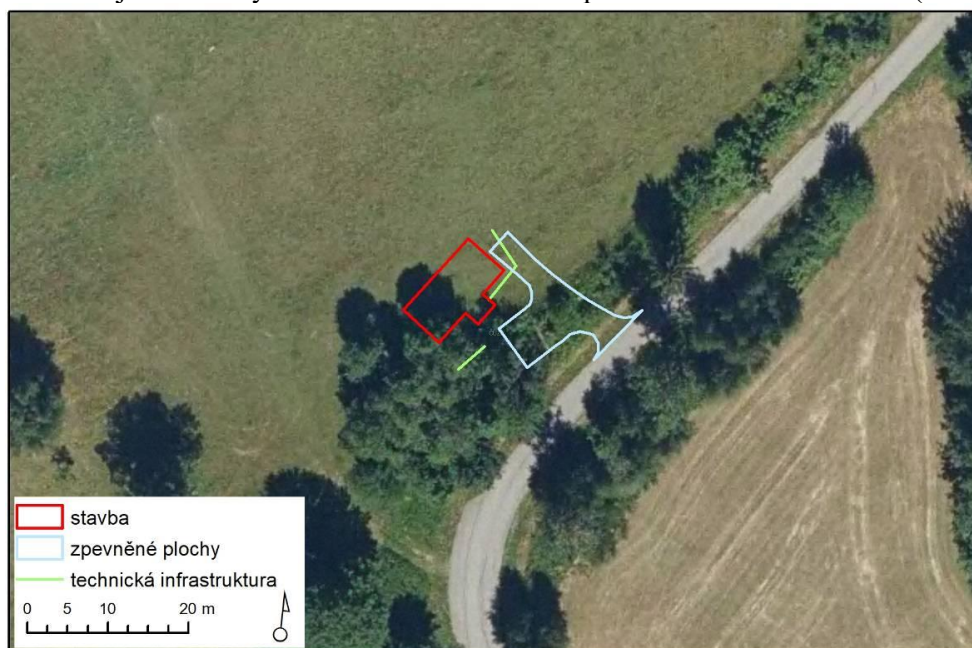
Obr. 1: Orientační mapa polohy záměru, viz červený segment v modrém kruhu (podkladová data: ČÚZK).



Obr. 2: Bližší lokalizace záměru se zjednodušenou situací záměru na podkladu základní mapy (zdroj: ČÚZK).



Obr. 3: Zjednodušený situační zákres záměru na podkladu leteckého snímku (zdroj: ČÚZK).



2.3 Popis navržených variant záměru

Hodnocený záměr byl předložen pouze v jedné variantě.

2.4 Popis technického a technologického řešení záměru

Následující popis hodnoceného záměru vychází ze souhrnné technické zprávy a další projektové dokumentace zaslané zadavatelem hodnocení (viz Hudečková 2021a a Hil'ovská 2021).

Záměr je zamýšlen jako výstavba jednoho obytného objektu, který je koncipován jako jednopodlažní stavba s podkrovím obdélníkového půdorysu se sedlovou střechou. V souvislosti s objektem je navržena krytá terasa a kryté parkovací stání. K obytnému objektu bude vybudován příjezd ze stávající obslužné komunikace a připojení na technickou infrastrukturu.

Připojení na technickou infrastrukturu je plánováno následující:

Splaškové odpadní vody budou likvidovány přes ČOV a následně zasakovány na pozemku investora. Řešení likvidace odpadních vod je zpracováno jako záměr: „Likvidace odpadních vod instalováním malé domovní ČOV“ (Hil'ovská 2021).

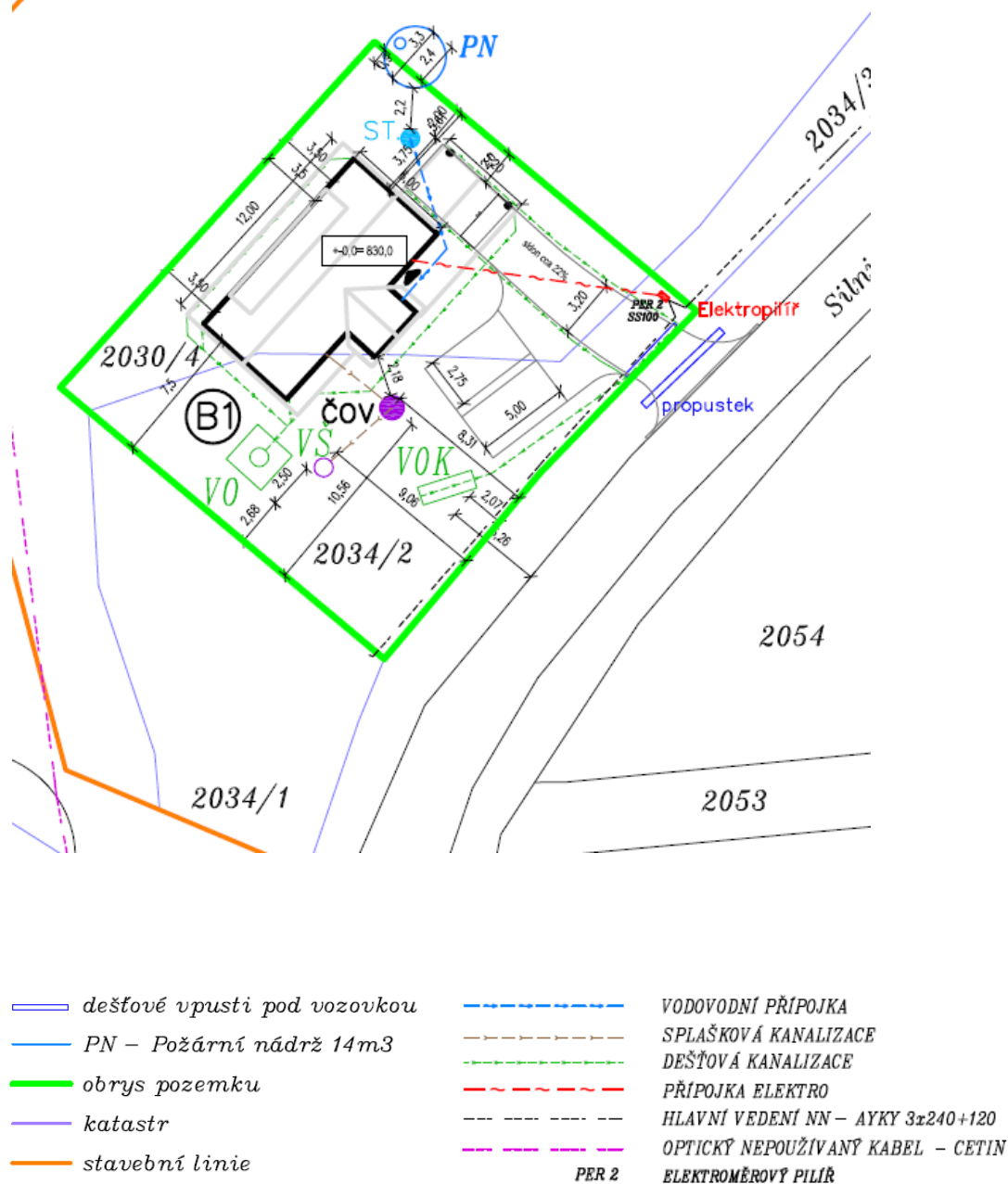
Přípojka elektro do domu bude vedena z elektropilíře s HDS na pozemku investora.

Pitná voda bude získávána vrtanou studnou na pozemku investora.

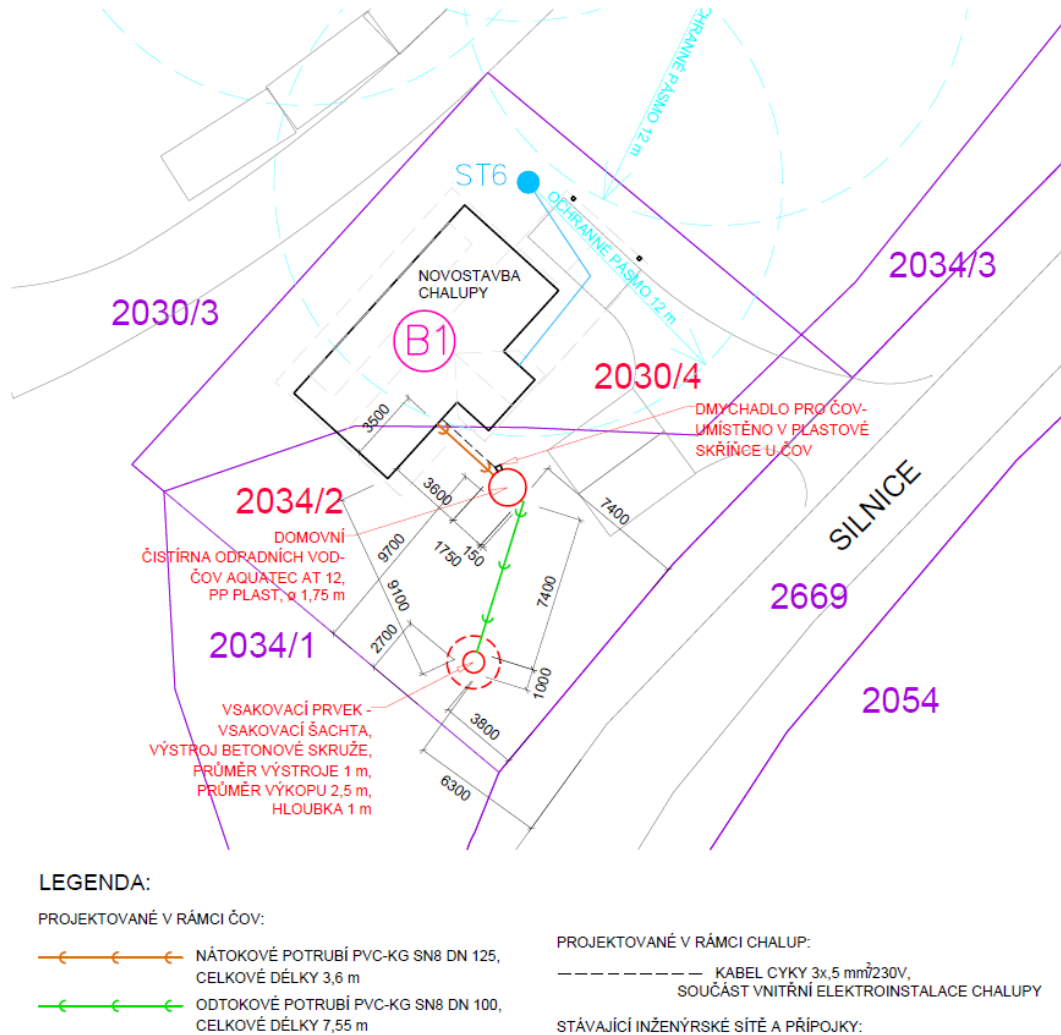
Celková předpokládaná bilance stavby:

Výměra dotčených parcel 2030/4 + 2034/2	558 m ²
Zastavěná plocha objektu	78,5 m ²
Zastavěná plocha zpevněných ploch kolem budovy - terasa + zápraží	28 m ²
Zastavěná plocha parkovišť a vjezdu	91 m ²
Obestavěný prostor stavby	518,9 m ³

Obr. 4: Výřez z koordinačního situačního výkresu řešeného záměru na podkladu katastrální mapy + legenda (zdroj: Hudečková 2021).



Obr. 5: Výřez ze situačního výkresu záměru likvidace odpadních vod + legenda (zdroj: Hiřovská 2021).



2.5 Předpokládaný termín zahájení realizace a dokončení záměru a doba provozu záměru

Dle projektové dokumentace (Hudečková 2021 a Hiřovská 2021) je zahájení stavby plánováno po vydání územního rozhodnutí, ohlášení stavby a zpracování dokumentace pro provedení stavby. Původní termín zahájení stavby byl stanoven na duben 2022. Tento termín bude upraven v návaznosti na vydání územního, resp. stavebního povolení. Termín předpokládaného dokončení je v prosinci 2023. Stavba bude probíhat v jedné etapě.

2.6 Údaje o vstupech záměru

Realizací záměru dojde k vynětí části území ze ZPF. Realizací záměru vznikne požadavek na zábor ZPF v rozsahu realizovaných zpevněných ploch. Záměr je navržen na parcelách č. 2030/4 a 2034/2 v k.ú. Horní Lipka, z nichž pouze parcela č. 2030/4 je vedena v ZPF. Zamýšlený rozsah zastavěných ploch je 197,5 m². Vyšší zábory ZPF se neočekávají. Záměr předpokládá zábor bonitně podprůměrně produkční půdy ve IV. třídě ochrany. Předpokládané množství skrývky zeminy bude cca 150 m³.

Realizací záměru lze předpokládat navýšení užívání pitné vody, a to jak při realizaci záměru tak při jeho provozu.

Pro realizaci záměru se předpokládá navýšení spotřeby elektrické energie z veřejné sítě v odhadovaném množství cca 8 000 kWh.

Ostatní vstupy nejsou v současnosti k dispozici.

2.7 Údaje o výstupech záměru

Původcem odpadů, které budou vznikat zejména při výstavbě, bude dodavatel stavby. Během výstavby musí být vedena evidence o množství a způsobu nakládání s odpadem v souladu s příslušnou vyhláškou MŽP. Likvidace stavebního odpadu i následného komunálního odpadu z provozu rekreačního objektu musí být provedena v souladu s platnou legislativou.

V průběhu výstavby lze očekávat zvýšené emise hluku a zvýšenou prašnost v prostoru výstavby (provoz stavební mechanizace, transport zemin a stavebního materiálu).

Při provozu záměru bude docházet ke vzniku splaškových odpadních vod a odpadů. Produkce splaškových odpadních vod pro hodnocený záměr je stanovena v rozsahu maximálně 12 osob – pro tuto maximální kapacitu je dimenzována i zamýšlená ČOV. Předpokládaná maximální produkce splaškových odpadních vod je stanovena na 438 m³/rok. Likvidace komunálního odpadu bude řešena smluvním svozem. Realizací záměru budou generovány i dešťové vody na zpevněných plochách, jejichž zasakování je navrženo na dotčených pozemcích.

Ostatní výstupy nejsou v současnosti k dispozici.

2.8 Kopie stanoviska orgánu ochrany přírody podle §45i odst. 1 zákona, kterým nebyl vyloučen významný vliv záměru

Vliv hodnoceného záměru na lokality soustavy Natura 2000 nebyl vyloučen na základě stanoviska orgánu ochrany přírody – Krajského úřadu Pardubického kraje dle §45i ZOPK ze dne 12. 1. 2022, spisová značka: 934/2022/OŽPZ). Níže je přiložena kopie uvedeného stanoviska. Z uvedeného stanoviska vyplývá, že orgán ochrany přírody nevyloučil významný vliv na PO Králický Sněžník. Konkrétně je zmiňován možný vliv záměru na jediný předmět ochrany PO Králický Sněžník – chrástala polního (*Crex crex*). Vliv záměru na ostatní lokality soustavy Natura 2000, vč. EVL Králický Sněžník, byl na základě tohoto stanoviska vyloučen. K obdobnému závěru dospěl orgán ochrany přírody a krajiny i v případě souvisejícího záměru likvidace odpadních vod, ke kterému OOP vydal stanovisko (spisová značka:

16681/2022/OŽPZ ze dne 4. 3. 2022) nevylučující významný vliv na PO Králický Sněžník. Kopie tohoto stanoviska je taktéž přiložena níže.



KUPAX00ZTNGV

KRAJSKÝ ÚŘAD
Pardubického kraje
odbor životního prostředí a zemědělství

Naše značka: 3474/2022/OŽPZ/ZI
Spisová značka: 934/2022/OŽPZ
Vyřizuje: Mgr. M. Ziková
Telefon: 466 026 423
E-mail: marketa.zikova@pardubickykraj.cz
Vyhotoveno: v Pardubicích 12. 1. 2022

Ing. arch. Kateřina Hudečková
Maršovská 169
592 31 Nové Město na Moravě

Záměr: „Novostavba chalupy B1 Pod Jelením vrchem Horní Lipka“ - stanovisko

Krajskému úřadu Pardubického kraje byla dne 5. 1. 2022 doručena žádost o vydání stanoviska dle ustanovení § 45i odst. 1 zákona č. 114/1992 Sb., o ochraně přírody a krajiny, ve znění pozdějších předpisů (dále jen zákon), k záměru „Novostavba chalupy B1 Pod Jelením vrchem Horní Lipka“.

V předmětné věci vydává Krajský úřad Pardubického kraje jako orgán příslušný dle ustanovení § 77a odst. 4 písm. n) zákona toto stanovisko:

Předložený záměr nemůže mít významný vliv na evropsky významné lokality (dále též EVL), nelze však vyloučit významný vliv na ptačí oblast (dále jen PO) Králický Sněžník.

Z důvodu nevyloučení významného vlivu musí být záměr posouzen dle ustanovení § 45i odst. 2 zákona autorizovanou osobou (§ 45i odst. 3 zákona) v rámci zákona č. 100/2001 Sb., o posuzování vlivu na životní prostředí, v platném znění, tak, aby výsledné posouzení odpovídalo schváleným metodikám, příslušným ustanovením zákona a vyhlášce č. 142/2018 Sb., o náležitostech posouzení vlivu záměru a koncepce na evropsky významné lokality a ptačí oblasti a o náležitostech hodnocení vlivu závažného zásahu na zájmy ochrany přírody a krajiny.

Odůvodnění:

Předmětem záměru je novostavba chalupy na pozemcích č. 2030/4 a 2034/2, k. ú. Horní Lipka. Stavba je určena k rekreaci. Jedná se o jednopodlažní stavbu s podkrovím. Zastavěná plocha objektu bude 78,5 m².

Záměr je situován v území PO Králický Sněžník. Předmětem ochrany je zde chřástal polní (*Crex crex*) a jeho biotop. Cílem ochrany v této ptačí oblasti není tedy jen ochrana ptačího druhu, ale též zachování prostředí, které je tímto druhem využíváno. Chřástal polní hnízdí na vlhkých loukách, pastvinách a ladech. Důležitým faktorem je přítomnost mokřin, pramenišť a drobných krajinných struktur (kamené nosy, vrbové křoviny apod.), které po případném pokosení luk poskytují vhodná refugia.

Aktuální výsledky výzkumu, který má OOP k dispozici z vyhodnocení aktuálního stavu výskytu chřástala polního ve vybraných částech PO Králický Sněžník v roce 2021, zpracovaného RNDr. Vladimírem Lemberkem, potvrzují, že v blízkosti předmětného území byli zjištěni volající samci. Konkrétně byl zjištěn chřástal polní cca 200 a 300 m od místa záměru. Dle údajů z Nálezové databáze Agentury ochrany přírody a krajiny ČR byl v těchto místech chřástal polní pozorován také v roce 2020.

Pozemek č. 2030/4, k. ú. Horní Lipka, je v KN veden jako trvalý travní porost, u pozemku č. 2034/2, k. ú. Horní Lipka je jako druh pozemku uvedeno ostatní plocha, způsob využití zeleň. Na obou dotčených pozemcích se nachází vhodný biotop pro chřástala polního. Kromě přímého ovlivnění vhodných stanovišť pro chřástala polního je pravděpodobné, že záměr bude mít kumulativní negativní vliv na tuto ptačí oblast. Kumulativní vliv krajský úřad spatřuje především v již započatých nebo připravovaných realizacích obdobných projektů v širším okolí lokality záměru (např. výstavba dalších 5 rekreačních chat na sousedních pozemcích). Krajský úřad je toho názoru, že realizaci zamýšleného záměru dojde dále k následnému navýšení rušivého vlivu na PO (zvýšený počet ubytovaných návštěvníků, automobilová doprava apod.). Krajský úřad Pardubického kraje posoudil charakter záměru, jeho roz-

Komenského náměstí 125, 532 11 Pardubice, Tel: +420 466 026 351, Fax: +420 466 026 392, E-mail: posta@pardubickykraj.cz

sah a umístění a dospěl k závěru, že výše uvedený záměr je takový, že je předpokládáno, že dojde k dlouhodobému negativnímu ovlivnění biotopu a nároků chřástala polního.

Nejbližší (cca 3,2 km) EVL je lokalita Králický Sněžník. Předmětem ochrany jsou zde alpinská a boreální vřesoviště, silikátové alpinské a boreální trávníky, vlhkomilná vysokobylinná lemová společenstva nížin a horského až alpinského stupně, aktivní vrchoviště, silikátové sutě horského až niválního stupně, chasmofytická vegetace silikátových skalnatých svahů, jeskyně nepřístupné veřejnosti, bučiny asociace *Luzulo-Fagetum*, bučiny asociace *Luzulo-Fagetum* a acidofilní smrčiny. Vzhledem k charakteru záměru považuje OOP uvedenou vzdálenost za dostatečnou pro to, aby mohl být vyloučen významný vliv záměru na evropsky významné lokality.

Krajský úřad Pardubického kraje posoudil záměr, jeho rozsah a umístění a dospěl k závěru, že výše uvedený záměr nemůže mít významný vliv na evropsky významné lokality, ale svým charakterem může mít negativní vliv na vymezenou PO Králický Sněžník, jak ve svém stanovisku uvádí.

Toto stanovisko nenahrazuje stanoviska, vyjádření či rozhodnutí, vydávaná podle ustanovení jiných paragrafů zákona č. 114/1992 Sb., o ochraně přírody a krajiny, nebo jiných zákonů.

Otisk úředního razítka



A handwritten signature in blue ink, appearing to read "M. Vlasák".

Ing. Martin Vlasák
vedoucí odboru



KUPAX010DWAQ

KRAJSKÝ ÚŘAD
Pardubického kraje
odbor životního prostředí a zemědělství

Naše značka: 19533/2022/OŽPZ/ZI
Spisová značka: 16681/2022/OŽPZ
Vyřizuje: Mgr. M. Ziková
Telefon: 466 026 423
E-mail: marketa.zikova@pardubickykraj.cz
Vyhотовeno: v Pardubicích 4. 3. 2022

Bc. Kamila Hiřovská
Kunčice pod Ondřejníkem 674
739 13 Kunčice p. O.

Záměr: „Likvidace odpadních vod instalováním malé domovní ČOV“ - stanovisko

Krajskému úřadu Pardubického kraje byla dne 22. 2. 2022 doručena žádost o vydání stanoviska dle ustanovení § 45i odst. 1 zákona č. 114/1992 Sb., o ochraně přírody a krajiny, ve znění pozdějších předpisů (dále jen zákon), k záměru „Likvidace odpadních vod instalováním malé domovní ČOV“.

V předmětné věci vydává Krajský úřad Pardubického kraje jako orgán příslušný dle ustanovení § 77a odst. 4 písm. o) zákona toto stanovisko:

Předložený záměr nemůže mít významný vliv na evropsky významné lokality (dále též EVL), nelze však vyloučit významný vliv na ptačí oblast (dále jen PO) Králický Sněžník.

Z důvodu nevykloučení významného vlivu musí být záměr posouzen dle ustanovení § 45i odst. 2 zákona autorizovanou osobou (§ 45i odst. 3 zákona) v rámci zákona č. 100/2001 Sb., o posuzování vlivu na životní prostředí, v platném znění, tak, aby výsledné posouzení odpovídalo schváleným metodikám, příslušným ustanovením zákona a vyhlášce č. 142/2018 Sb., o náležitostech posouzení vlivu záměru a koncepce na evropsky významné lokality a ptačí oblasti a o náležitostech hodnocení vlivu závažného zásahu na zájmy ochrany přírody a krajiny.

Odůvodnění:

Předmětem záměru je výstavba malé domovní ČOV na pozemcích č. 2030/4 a 2034/2, k. ú. Horní Lipka. Objekt bude sloužit k likvidaci odpadních vod z rekreační chalupy plánované na uvedených pozemcích. K záměru výstavby uvedené chalupy krajský úřad vydal dne 12. 1. 2022 stanovisko č. j. 3474/2022/OŽPZ/ZI, kterým nevykloučil vliv záměru na ptačí oblast Králický Sněžník.

Záměr je situován v území PO Králický Sněžník. Předmětem ochrany je zde chřástal polní (*Crex crex*) a jeho biotop. Cílem ochrany v této ptačí oblasti není tedy jen ochrana ptačího druhu, ale též zachování prostředí, které je tímto druhem využíváno. Chřástal polní hnízdí na vlhkých loukách, pastvinách a ladech. Důležitým faktorem je přítomnost mokřin, prameništ a drobných krajinných struktur (kamené snosy, vrbové křoviny apod.), které po případném pokosení luk poskytují vhodná refugia.

Aktuální výsledky výzkumu, který má OOP k dispozici z vyhodnocení aktuálního stavu výskytu chřástala polního ve vybraných částech PO Králický Sněžník v roce 2021, zpracovaného RNDr. Vladimírem Lemberkem, potvrzují, že v blízkosti předmětného území byli zjištěni volající samci. Konkrétně byl zjištěn chřástal polní cca 200 a 300 m od místa záměru. Dle údajů z Nálezové databáze Agentury ochrany přírody a krajiny ČR byl v těchto místech chřástal polní pozorován také v roce 2020.

Pozemek č. 2030/4, k. ú. Horní Lipka, je v KN veden jako trvalý travní porost, u pozemku č. 2034/2, k. ú. Horní Lipka, je jako druh pozemku uvedeno ostatní plocha, způsob využití zeleně. Na obou dotčených pozemcích se nachází vhodný biotop pro chřástal polní. Kromě přímého ovlivnění vhodných stanovišť pro chřástal polní je pravděpodobné, že záměr bude mít kumulativní negativní vliv na tuto ptačí oblast. Kumulativní vliv krajský úřad spatřuje především v již započatých nebo připravovaných realizacích obdobných projektů v širším okolí lokality záměru (např. výstavba dalších 5 rekreačních chat na sousedních pozemcích). Krajský úřad je toho názoru, že realizací zamýšleného záměru dojde dále k následnému navýšení rušivého vlivu na PO (zvýšený počet ubytovaných návštěvníků,

Komenského náměstí 125, 532 11 Pardubice, Tel.: +420 466 026 351, Fax: +420 466 026 392, E-mail: posta@pardubickykraj.cz

automobilová doprava apod.). Krajský úřad Pardubického kraje posoudil charakter záměru, jeho rozsah a umístění a dospěl k závěru, že výše uvedený záměr je takový, že je předpokládáno, že dojde k dlouhodobému negativnímu ovlivnění biotopu a nároků chřástala polního.

Nejbližší (cca 3,2 km) EVL je lokalita Králický Sněžník. Předmětem ochrany jsou zde alpská a boreální vřesoviště, silikátové alpské a boreální trávníky, vlhkomilná vysokobylinná lemová společenstva nížin a horského až alpského stupně, aktivní vrchoviště, silikátové sutě horského až niválního stupně, chasmofytická vegetace silikátových skalnatých svahů, jeskyně nepřístupné veřejnosti, bučiny asociace *Luzulo-Fagetum*, bučiny asociace *Luzulo-Fagetum* a acidofilní smrčiny. Vzhledem k charakteru záměru považuje OOP uvedenou vzdálenost za dostatečnou pro to, aby mohl být vyloučen významný vliv záměru na evropsky významné lokality.

Krajský úřad Pardubického kraje posoudil záměr, jeho rozsah a umístění a dospěl k závěru, že výše uvedený záměr nemůže mít významný vliv na evropsky významné lokality, ale svým charakterem může mít negativní vliv na vymezenou PO Králický Sněžník, jak ve svém stanovisku uvádí.

Toto stanovisko nenahrazuje stanoviska, vyjádření či rozhodnutí, vydávaná podle ustanovení jiných paragrafů zákona č. 114/1992 Sb., o ochraně přírody a krajiny, nebo jiných zákonů.

Otisk úředního razítka



Ing. Martin Vlasák
vedoucí odboru

3. Zhodnocení dostatečnosti podkladů pro zpracování posouzení vlivů záměru a výčet použitých zdrojů

Z hlediska hodnocení vlivů záměru na lokality soustavy Natura 2000 byla jako základní a hlavní podklad pro hodnocení použita projektová dokumentace zasláná zadavatelem hodnocení (viz Hudečková 2021, Hil'ovská 2021). Záměr nebyl předložen variantně. Pro samotné naturové hodnocení jsou relevantní konkrétní stavební objekty, jež mohou potenciálně ovlivnit území evropsky významných lokalit a/nebo ptačí oblasti, resp. jejich předměty ochrany. Jedná se o změny funkčního využití území, jejichž realizace potenciálně může vyvolat změnu stávajících přírodních podmínek v lokalitách soustavy Natura 2000 či v jejich blízkosti. Typicky se jedná zejména stavební objekty, trasy technické infrastruktury a jiné změny biotopu předmětů ochrany. V daném případě se jedná o PO Králický Sněžník, resp. jeho předmět ochrany – chřástala polního.

Dále byly pro zpracování předloženého naturového hodnocení využity následující informační zdroje (seřazeno abecedně):

AOPK ČR (2019): Komplexní přístup k ochraně fauny terestrických ekosystémů před fragmentací krajiny v ČR. Číslo projektu: EHP-CZ02-OV-1-028-2015.

<http://www.ochranaprirody.cz/druhova-ochrana/ehp-fondy/ehp-40-fragmentace-krajiny/>

AOPK ČR (2022a): Vrstva mapování biotopů. [on-line databáze; portal.nature.cz]. [cit. 2022-03].

AOPK ČR (2022b): Nálezová databáze ochrany přírody. [on-line databáze; portal.nature.cz]. [cit. 2022-03].

Banaš M. (2007): Posouzení vlivu koncepce - „Koncept řešení územního plánu obce Dolní Moravice“ na evropsky významné lokality a ptačí oblasti podle §45i zákona č. 114/1992 Sb. o ochraně přírody a krajiny, v platném znění. Manuskript, 37 s.

Banaš M. (2013): Posouzení vlivu koncepce „Návrh územního plánu Vrbno pod Pradědem“ na evropsky významné lokality a ptačí oblasti podle §45i zákona č. 114/1992 Sb. o ochraně přírody a krajiny, v platném znění. Manuskript 69 s.

Banaš M. (2014): Odborné posouzení vlivu stavby: „Penzion - 25 lůžek - Starý Rejvíz“ na předměty ochrany ptačí oblasti Jeseníky po dobu výstavby (rok 2014). Manuskript, 21 s.

Banaš M. (2015): Odborné posouzení vlivu stavby: „Penzion - 25 lůžek - Starý Rejvíz“ na předměty ochrany ptačí oblasti Jeseníky po dobu výstavby (rok 2015). Manuskript, 52 s.

Banaš M. (2016): Odborné posouzení vlivu stavby: „Penzion - 25 lůžek - Starý Rejvíz“ na předměty ochrany ptačí oblasti Jeseníky po dokončení výstavby (rok 2016). Manuskript, 25 s.

Banaš M. (2020): Posouzení vlivu záměru: „Soubor roubených objektů Vojtiškov“ na evropsky významné lokality a ptačí oblasti podle §45i zákona č. 114/1992 Sb. o ochraně přírody a krajiny, v platném znění. Manuskript, 34 s.

Bernotat D. (2007): Practical experience of appropriate assessment in Germany. Bundesamt für Naturschutz, Presentation at – a workshop: „European Exchange of Experience on the Assessment of Plans and Projects Significantly Affecting Natura 2000 Sites According to Article 6 (3) and (4) of the Habitats Directive (92/43/EEC), 29. – 30. 3. 2007, Berlin.

Bürger P, Pykal J et Hora J. (2001): Chřástal polní - Pomozme mu přežít. Česká společnost ornitologická, 15 s.

Broyer J. (2003): Unmown refuge areas and their influence on the survival of grassland birds in the Saone valley (France). Biodiversity and Conservation, 12: 1219-1237.

- Česká společnost ornitologická (2014) Faunistická databáze ptáků - AVIF. [on-line databáze; portal.nature.cz]. [cit. 2022-03].
- Háková, A., Klaudivová, A., Sádlo J. (eds.) (2004): Zásady péče o nelesní biotopy v rámci soustavy Natura 2000. Planeta XII, 8/2004. MŽP ČR.2
- Háková A., Losík J. (2013): Návrh ÚP Dolní Morava. Hodnocení vlivů na lokality soustavy Natura 2000 dle § 45i zákona č. 114/1992 Sb.
- Hil'ovská K. (2021): Chalupa B1 na parc. č. 2030/4 a 2034/2, v k.ú. Horní Lipka – D.2 ČOV – domovní čistírna odpadních vod, pro vydání územního souhlasu a ohlášení stavby (textová a grafická část), listopad 2021.
- Hudečková K. (2021): Novostavba chalupy B1 Pod Jelením vrchem Horní Lipka – projektová dokumentace (textová+grafická část), prosinec 2021.
- Chaloupek R. (2015): Vyhodnocení aktuálního stavu výskytu chrástala polního ve vybraných částech PO Králický Sněžník v roce 2015, 16 s.
- Chytrý M et al. (2001): Katalog biotopů České republiky. AOPK ČR, 307 s.
- Kolektiv (2001): Péče o lokality soustavy Natura 2000: Ustanovení článku 6 směrnice o stanovištích 92/43/EHS, edice Planeta, IX/ 4.
- Kolektiv (2001a): Hodnocení plánů a projektů, významně ovlivňujících lokality soustavy Natura 2000: Metodická příručka k ustanovení článků 6(3) a 6(4) směrnice o stanovištích 92/43/EHS, edice Planeta, XII/1.
- Kubát K. et al. (eds.) (2002): Klíč ke květeně České republiky. Academia, Praha 928 s.
- Lemberk V. (2021): Vyhodnocení aktuálního stavu chrástala polního (*Crex crex*) ve vybraných částech ptačí oblasti Králický Sněžník v roce 2021. Říjen 2021.
- McCracken DI et Tallowin JR (2004): Swards and structure: the interactions between farming practices and bird food resources in lowland grasslands. Ibis, 146 (Supl.2): 108-114.
- MŽP (2007): 15. Metodika hodnocení významnosti vlivů při posuzování podle § 45i zákona č. 114/1992 Sb., o ochraně přírody a krajiny, ve znění pozdějších předpisů. Věstník MŽP ČR, částka 11, s. 1 – 23.
- MŽP (2011): Příručka k hodnocení významnosti vlivů na předměty ochrany lokalit soustavy Natura 2000. Zpracovalo: Občanské sdružení Ametyst, pobočka Prusiny pro MŽP, 97 s.
- MŽP (2018): Metodický pokyn. Postup hodnocení vlivů koncepcí a záměrů na evropsky významné lokality a ptačí oblasti, aktualizace 2018. Věstník MŽP, ročník XXVIII, listopad 2018, částka 8, s. 1-62.
- Neuhäuslová Z et al. (1998): Mapa potenciální přirozené vegetace České republiky. Academia, Praha, 341 s.
- Norris CA (1947): Report on the distribution and status of the Concrake (*Crex crex*). British birds, 40: 226-244.
- Percival S. M. (2001): Assessment of the Effects of Offshore Wind Farms on Birds. Ecol. Consulting, Durham, 96 p.
- Polák P, Saxa A (eds). (2005): Praznivý stav biotopov a druhov európskeho významu. ŠOP SR, Banská Bystrica, 736 s.
- Pruner L., Míka P. (1996): Klapalekiana. Seznam obcí a jejich částí v České republice s čísly mapových polí pro síťové mapování fauny, 1996, č. 32, s. 1–115.
- Směrnice o ptácích 79/409/EHS
- Směrnice o stanovištích 92/43/EHS
- Šťastný K. & Bejček V. (2003): Červený seznam ptáků České Republiky. In: Plesník J., Hanzal J. & Brejšková L. (eds.): Červený seznam ohrožených druhů České Republiky. Obratlovci. Příroda 22: 95–120.
- Von Haartman L (1958): The decrease of the Concrake. Societa Scientiarum Fennica, Commentationes Biologicae XVIII, 2: 5-22.
- Vyhláška č. 142/2018 Sb.
- Zákon ČNR ČR č. 114/1992 Sb., o ochraně přírody a krajiny, ve znění pozdějších předpisů.

Zákon č. 100/2001 Sb., o posuzování vlivů na ŽP, ve znění pozdějších předpisů

Zámečník (2017): Vyhodnocení aktuálního stavu výskytu chřástala polního (*Crex crex*) v katastrálních územích Dolní Morava, Horní Morava a Velká Morava v rámci ptačí oblasti Králický Sněžník – zpráva z hnízdní sezóny 2017, ČSO, 14 s.

Zámečník (2018): Vyhodnocení aktuálního stavu výskytu chřástala polního (*Crex crex*) v katastrálních územích Mlýnický dvůr, Mlýnice u Červené Vody, Červená Voda, Šanov u Červené Vody, Horní Orlice, Bílá Voda, Moravský Karlov, Dolní Morava, Horní Morava a Velká Morava v rámci ptačí oblasti Králický Sněžník – zpráva z hnízdní sezóny 2018, ČSO, 14 s.

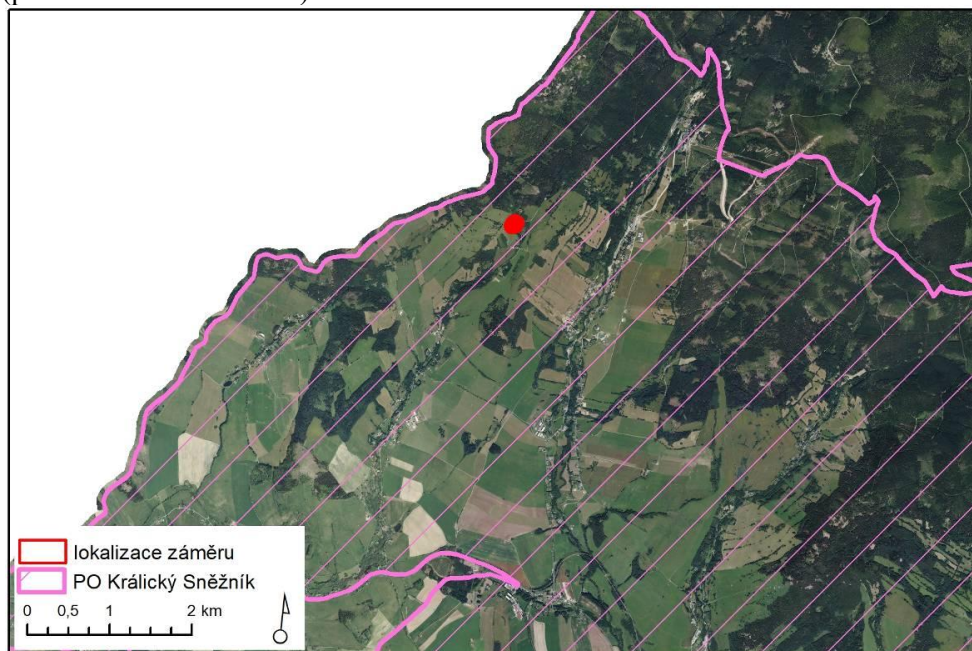
Byly použity také následující internetové zdroje: <http://www.natura2000.cz/>, <http://www.mzp.cz>, <http://www.cenia.cz>, <http://www.biomonitoring.cz>, <http://www.nature.cz>

Pro provedení posouzení záměru byly uvedené podklady dostatečné.

4. Identifikace evropsky významných lokalit a ptačích oblastí, které budou pravděpodobně záměrem ovlivněny, jejich charakteristika a zdůvodnění jejich výběru

Zájmové území leží v prostoru ptačí oblasti (PO) Králický Sněžník. Umístění záměru ve vztahu k PO je vyobrazeno na obrázku níže.

Obr. 6: Mapa polohy navrženého záměru ve vztahu k území PO Králický Sněžník (podkladová data: ČÚZK).



Z tohoto důvodu byla podrobná pozornost předloženého naturového hodnocení věnována vyhodnocení vlivu navrženého záměru na předmět ochrany a celistvost **PO Králický Sněžník**. Vzhledem k dostatečné vzdálenosti ostatních lokalit soustavy Natura 2000 od navržených změn využití území lze konstatovat jejich nulové ovlivnění a nejsou tudíž dále v textu řešeny.

4.1 Charakteristika ptačí oblasti Králický Sněžník a jejich předmětů ochrany

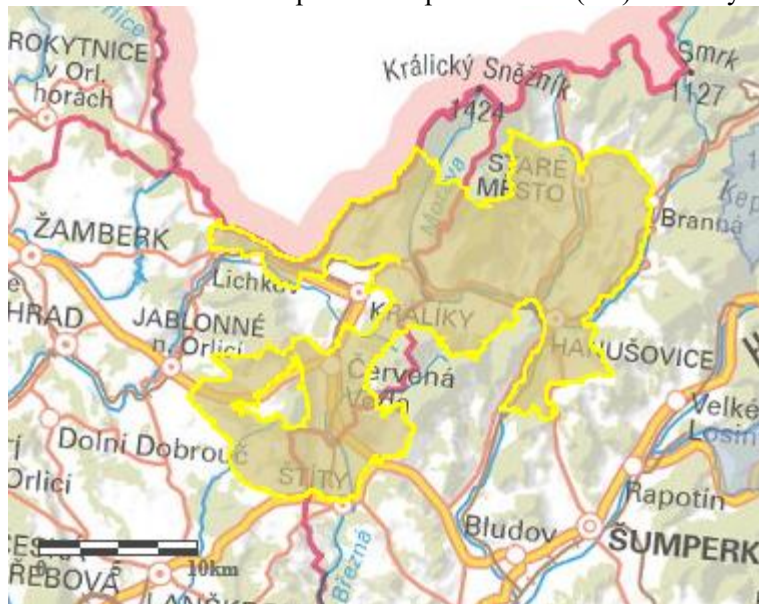
Základní popis PO Králický Sněžník:

Ptačí oblast Králický Sněžník (kód: CZ0711016) byla vyhlášena nařízením Vlády ČR č.685/2004 Sb. na ploše 30 191,6702 ha. Ptačí oblast Králický Sněžník se rozkládá mezi obcemi Staré Město, Branná, Bohdíkov, Štíty, Jablonné nad Orlicí, Králíky, Mladkov a Dolní Morava (viz Obr. 6 a 7). Jedná se o poměrně členité území o délce 32 km a šířce 17 km. Zabírá Králický Sněžník a část Hanušovické vrchoviny. Výrazné jsou výškové rozdíly, od údolí Moravy až po vrchol Klepý.

Předmětem ochrany je chřástal polní (*Crex crex*) a jeho biotop. PO zahrnuje stovky hektarů luk, které jsou obhospodařovány zčásti extenzivně. Místy se uplatňuje také intenzivní pastva. Vhodné podmínky pro chřástala polního představují extenzivně obhospodařované louky.

Rozšiřující se intenzivní pastva dobytka či nevhodně časovaná seč však chřástaly z řady lokalit vytlačuje. Největším rizikem pro jeho populace představuje kosení luk v době hnízdění (www.nature.cz).

Obr. 7: Schematická mapa hranice ptačí oblasti (PO) Králický Sněžník (zdroj: AOPK ČR).



5. Identifikace předmětů ochrany evropsky významných lokalit a ptačích oblastí, které budou pravděpodobně záměrem ovlivněny, včetně jejich charakteristiky zaměřené na současný stav území, cíle ochrany a zdůvodnění jejich výběru

Na základě provedené analýzy byl identifikován jediný předmět ochrany PO Králický Sněžník jako potenciálně dotčený realizací řešeného záměru:

- chřástal polní (*Crex crex*)

Chřástal polní (*Crex crex*):

Chřástal hnízdí na vlhčích loukách, pastvinách a ladech, výjimečně i v polích od nížin až do vyšších poloh (zdroj: AOPK ČR).

Chřástal polní přilétá ze zimovišť v Africe zpravidla ve druhé polovině dubna, počátkem května se samci začínají ozývat na lokalitě, na přelomu května a června zpravidla dochází k prvnímu hnízdění, na přelomu června a července ke druhému hnízdění, v srpnu-září chřástal odlétá do Afriky. V horských oblastech může být celý cyklus časově opožděn (Bürger et al. 2001).

Chřástal polní je Evropě rozšířen roztroušeně na celém kontinentu, přičemž vynechává nejnižnější a nejsevernější oblasti. V posledních desetiletích vymizel z velkých oblastí západní a střední Evropy a jeho osídlení zde je již jen velmi ostrůvkovité. Středisko výskytu nyní představuje východní Evropa, i tady však dochází k poklesu početnosti. Hlavním důvodem úbytku je ztráta vhodného biotopu v důsledku intenzivních způsobů obdělávání luk a pastvin. Rychlost a míra ústupu vedla k tomu, že tento druh je řazen mezi nejohroženější ptáky Evropy (zdroj: AOPK ČR).

Od poloviny 20. století, kdy byl na většině území ČR běžným druhem, nastala silná redukce stavů a to především v nížinách. Tento trend se patrně zastavil zhruba na počátku 90. let a od té doby došlo k nárůstu početnosti i k návratu do mnohých, dříve opuštěných lokalit. Těžištěm rozšíření i nadále zůstávají střední a vyšší polohy (zdroj: AOPK ČR).

Za hlavní důvod poklesu početnosti chřástala polního v celé Evropě jsou považovány současné způsoby zemědělského hospodaření, zejména rychlé mechanizované kosení luk (Norris 1947, Von Haartman 1958). Vzhledem k tomu, že chřástali hnízdí poměrně pozdě, nejsou schopni včas vyvést mláďata na loukách, které jsou sklizeny v běžném termínu senoseče koncem května a v červnu. V té době mají ještě hnízda s vejci nebo malá mláďata. Během sklizně luk jsou ničena hnízda s vejci (často i s inkubujícími samicemi). Pokud jsou louky koseny od okrajů směrem ke středu, samice s malými mláďaty mají tendenci se ukrýt v posledních zbytcích nepokoseného porostu, protože se obávají přeběhnout přes pokosené plochy. Celé rodiny tak padnou za oběť sekačkám při dokončování sklizně (Bürger et al. 2001). Ponechání ploch s nepokosenou vegetací (refugií) je důležité jakožto ochrana před predací, snížení mortality mláďat při kosení (Broyer 2003).

Při sečení luk je vhodnější ponechat více neposečených pásů o šířce cca 10-20 m a délce 100-200 m než menší počet plošně rozsáhlejších neposečených ploch (0,5 ha a více). Početnost chřástala v užších, ale početně častějších pásech bývá až několikanásobně vyšší

(Broyer 2003). Sečené či pasené plochy luk je vhodné prostorově střídat v jednotlivých letech (McCracken et Tallwin 2004, Broyer 2003).

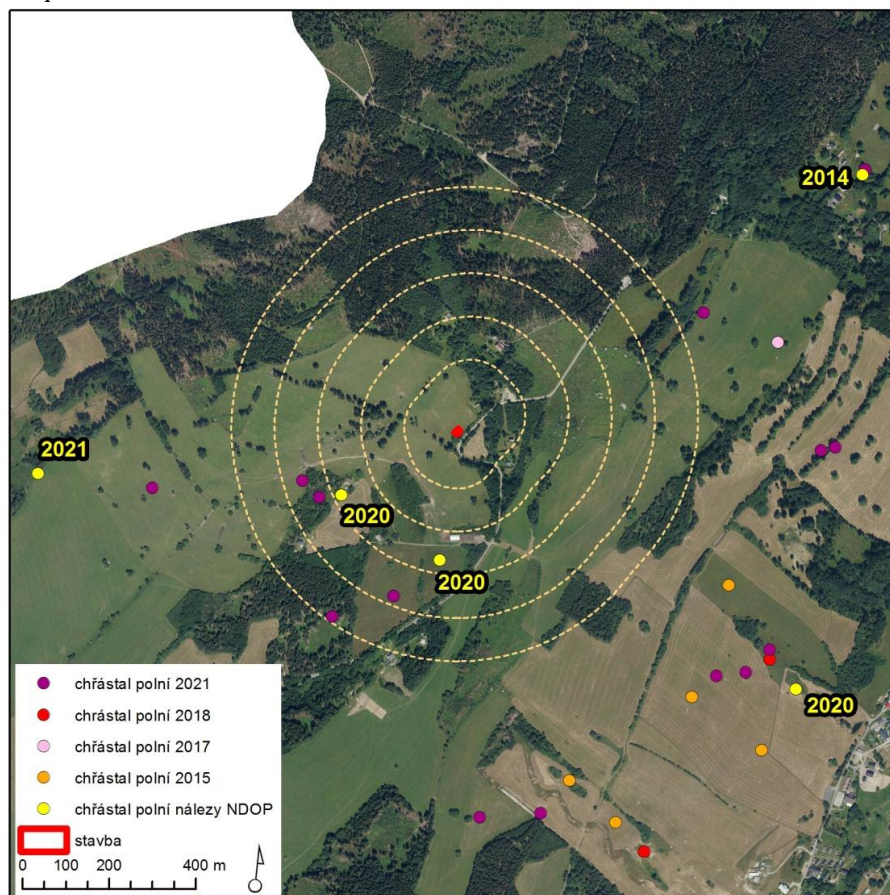
Také pastva dobytka v hnízdní době způsobuje rychlé opuštění lokality chřástaly, protože pasoucí se dobytek udupáváním a spásáním porostu na pastvině likviduje nezbytný vegetační kryt pro chřástaly. Kromě toho se dobytek na pastvině často soustřeďuje na prameništích, ve vlhkých částech pastvin u potoků apod. Vegetace je pak na těchto místech zcela rozdupána a tato chřástala preferovaná stanoviště jsou zničena (Bürger et al. 2001).

Na území ptačí oblasti Králický Sněžník je uváděno cca 150-170 hnízdicích párů (zdroj: AOPK ČR).

V rámci širšího zájmového území se chřástal polní běžně vyskytuje. Druh zde využívá především rozsáhlé luční porosty, ze kterých je dle LPIS (2022) část obhospodařována v tzv. chřástalím režimu. V širším okolí plochy záměru je dle NDOP (AOPK ČR 2022b) a dle monitoringu druhu z let 2015-2018 (Chaloupek 2015, Zámečník 2017,2018, Lemberk 2021) pravidelně udáván výskyt druhu (viz Obr. 8). V širším okolí záměru byl zjištěn výskyt chřástala polního i vlastním aktuálním průzkumem v roce 2022 (viz kap. 6).

Vzhledem k opakovanému výskytu chřástala polního v širším okolí zájmového území v předchozích letech i aktuálně lze konstatovat, že dochází k potenciálnímu prostorovému překryvu výskytu daného druhu a aktivit souvisejících s navrženou výstavbou či provozem záměru. Z výše uvedených důvodů **je uvedený druh dále předmětem hodnocení.**

Obr. 8: Mapa udávaného výskytu chřástala polního v širším okolí plánovaného záměru v předchozích letech (zdroj: AOPK 2022b, Chaloupek 2015, Zámečník 2017, 2018, Lemberk 2021, podkladová data: ČÚZK). *Poznámka data z vlastního průzkumu v r. 2022 jsou uvedena v kap. 6.*



6. Výsledky návštěvy a terénních šetření na území EVL a PO, které budou pravděpodobně záměrem ovlivněny

Při úvodním screeningu předloženého záměru (viz kap. 4) bylo konstatováno, že u hodnoceného záměru lze vyslovit riziko možného ovlivnění lokalit Natura 2000. Důvodem je skutečnost, že se hodnocený záměr nachází na území PO Králický Sněžník.

Při zpracování tohoto hodnocení byl proveden aktuální průzkum dotčeného území v období od dubna do července 2022 (celkem 7 návštěv: 27.4., 21.5., 1.6., 4.6., 27.6., 11.7., 25.7.), využity byly také výsledky předchozích autorových průzkumů okolních lučních porostů v rámci širšího zájmového území v hnízdním období chřástala (květen-červenec) v letech 2016 - 2021, včetně večerních a nočních návštěv, pro ověření případného výskytu chřástala polního v dotčeném území a v okolních lučních porostech. Využity byly také údaje uvedené v nálezové databázi NDOP (AOPK ČR 2022b) a dle monitoringu druhu z let 2015-2018 (Chaloupek 2015, Zámečník 2017,2018, Lemberk 2021).

Níže v textu je pro úplnost uveden stručný popis vegetace v zájmovém území, včetně identifikace biotopů. Dále je uvedena informace o výskytu předmětu ochrany PO Králický Sněžník – chřástala polního v okolí záměru. Bližší informace o biotě záměrem dotčeného území jsou uvedeny v samostatném oznámení záměru dle zák. č. 100/2001 Sb., v platném znění.

Zamýšlený záměr je situován do lučních porostů a zčásti do porostu náletových dřevin v těsném sousedství stávající komunikace a existujícího domu. Záměr je převážně vymezen do průměrně kvalitních lučních porostů ve svahu jihovýchodní orientace, jež jsou hodnoceny jako přírodní biotop T1.1 – Mezofilní ovsíkové louky. Ve vyšších polohách svahu je vegetace více květnatá, relativně otevřená a druhově více heterogenní. V nižších polohách svahu se dominantně uplatňují zejména traviny. Při průzkumech lokality byly detekovány následující druhy vyšších rostlin: srha laločnatá (*Dactylis glomerata*), jetel luční (*Trifolium pratensis*), jetel plazivý (*Trifolium repens*), šťovík kyselý (*Rumex acetosa*), tomka vonná (*Anthoxanthum odoratum*), třezalka skvrnitá (*Hypericum maculatum*), kontryhel (*Alchemilla* sp.), košťava červená (*Festuca rubra*), jitrocel kopinatý (*Plantago lanceolata*), kopretina bílá (*Leucanthemum vulgare*), rozrazil rezekvítek (*Veronica chamaedrys*), kokrhel menší (*Rhinanthus minor*), pupava bezlodyžná (*Carlina acaulis*), chrastavec rolní (*Knautia arvensis*), mochna nátržník (*Potentilla recta*), bika ladní (*Luzula campestris*), prasetník kořenatý (*Hypochaeris radicata*), máchelka srstnatá (*Leontodon hispidus*), vítod obecný (*Polygala vulgaris*), štirovník růžkatý (*Lotus corniculatus*), bedrník obecný (*Pimpinella saxifraga*), ptačinec velkokvětý (*Stellaria holostea*), lipnice obecná (*Poa trivialis*), psárka luční (*Alopecurus pratensis*), pryskyřník prudký (*Ranunculus acris*), šťovík menší (*Rumex acetosella*), ovsík vyvýšený (*Arrhenatherum elatius*), děhel lesní (*Angelica sylvestris*), lipnice širolistá (*Poa chaixii*), rdesno hadí kořen (*Bistorta major*), psineček obecný (*Agrostis capillaris*), vikev plotní (*Vicia sepium*), řeřišnice luční (*Cardamine pratensis*), hvozdík kropenatý (*Dianthus deltoides*), sléz pižmový (*Malva moschata*), mrkev obecná (*Daucus carota*), zvonek okrouhlostý (*Campanula rotundifolia*), světlík lékařský (*Euphrasia officinalis*), silenka nadmutá (*Silene vulgaris*), mateřídouška vejčitá (*Thymus pulegioides*), bojínka luční (*Phleum pratense*), protěž lesní (*Gnaphalium sylvaticum*), aj. Severovýchodní část lučního porostu je více ruderalizovaná, vtroušeně zde vstupuje invazní lupina mnoholistá (*Lupinus polyphyllus*).

Část zamýšleného záměru zasahuje do porostu náletových dřevin podél stávající silnice. Jedná se o vzrostlý náletový porost druhů: vrba jíva (*Salix caprea*), javor klen (*Acer pseudoplatanus*), topol osika (*Populus tremula*), jasan ztepilý (*Fraxinus excelsior*), jeřáb ptačí

(*Sorbus aucuparia*), bříza bělokorá (*Betula pendula*), javor mlěj (*Acer platanoides*), smrk ztepilý (*Picea abies*), aj. Bylinný podrost sestává z běžných stínomilných druhů s prvky lučních druhů, například: sasanka hajní (*Anemone nemorosa*), starček vejčitý (*Senecio ovatus*), ostružiník (*Rubus* sp.), třtina chloupkatá (*Calamagrostis villosa*), silenka dvoudomá (*Silene dioica*), děhel lesní (*Angelica sylvestris*), kopřiva dvoudomá (*Urtica dioica*), hrachor luční (*Lathyrus pratensis*), papratka samičí (*Athyrium filix-femina*), bršlice kozí noha (*Aegopodium podagraria*), svízel přítula (*Galium aparine*), zlatobýl obecný (*Solidago virgaurea*), aj. Vzhledem k tomu, že se tyto porosty dřevin formují podél periodicky podmáčeného příkopu silnice, uplatňují se zde některé vlhkomilné druhy rostlin, jako jsou například: chrastice rákosovitá (*Phalaris arundinacea*), pomněnka bahenní (*Myosotis palustris*), pcháč potoční (*Cirsium rivulare*), aj. Lokálně je porost invadován lupinou mnoholistou (*Lupinus polyphyllus*). V jihozápadní části porostu dřevin byl v lemu detekován jeden kvetoucí jedinec kamzičníku rakouského (*Doronicum austriacum*) – O, LC. Druh byl detekován mimo záměrem dotčené porosty. Jeho negativní dotčení se nepředpokládá. Druh běžně doprovází vlhké lesní lemy oreofytika Králického Sněžníku či Hrubého a Nízkého Jeseníku a v regionu je relativně běžný. Dotčené porosty náletových dřevin lze hodnotit jako biotop X12 – Nálety pionýrských dřevin.

Pro chřástala polního je stěžejní charakter lučních porostů. Během průzkumů lokality nebyly luční porosty sečeny ani paseny. Dle LPIS (2022) nenaleží dotčené porosty k žádnému půdnímu bloku. Na dotčené luční porosty severozápadně navazuje půdní blok, jenž zahrnuje rozsáhlé luční porosty se soliterními dřevinami. Tyto luční porosty jsou obhospodařovány v režimu druhově bohatých pastvin. V lučních porostech se aplikuje pastva a seč ve standardních dotačních termínech. Kombinace těchto způsobů managementu není pro hnízdění chřástala polního atraktivní. Luční porosty v prostoru řešeného záměru jsou nižšího vzrůstu, místy značně rozvolněné a svým charakterem, i vzhledem k bezprostřední blízkosti pásu vzrostlých dřevin, kterým se chřástal polní vyhýbá, nejsou optimálním útočištěm pro tento druh. Tato skutečnost je stvrzena výsledky aktuálního terénního průzkumu i dostupných dřívějších nálezových dat, které nepotvrzují výskyt druhu v prostoru záměru ani v bezprostředním okolí.

Foto 1: Aktuální letecký snímek zájmové lokality pro realizaci posuzovaného záměru a souvisejících záměrů



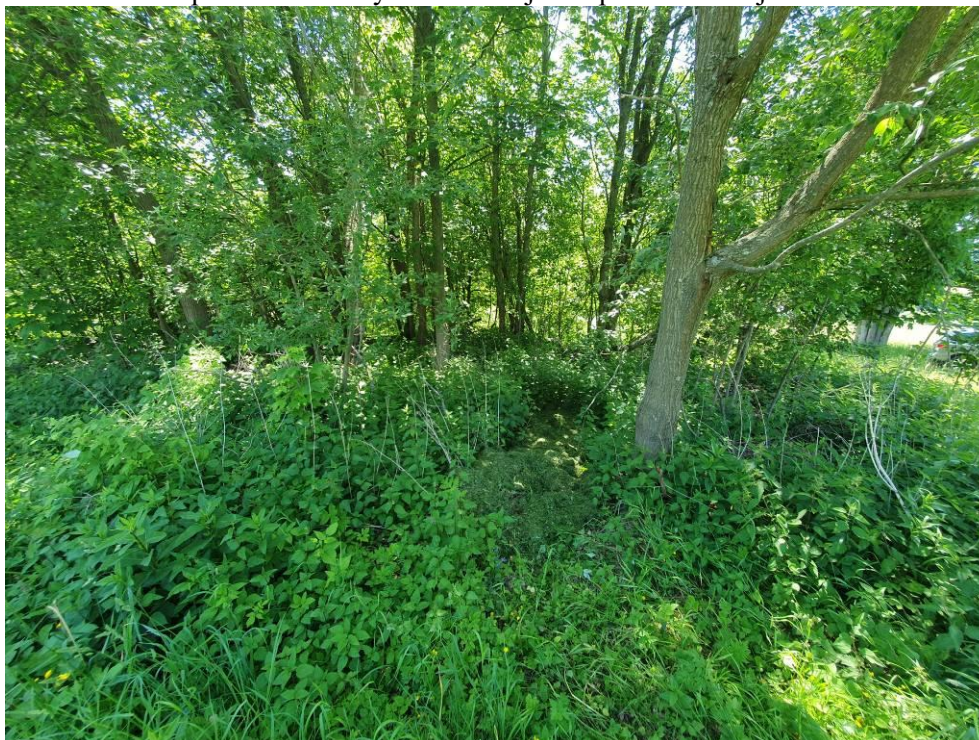
Foto 2: Charakter dotčených mezofilních lučních porostů v prostoru zamýšleného záměru



Foto 3: Lem vlhkomilné vegetace podél příkopu mezi silniční komunikací a porostem náletových dřevin v místě navrženého zásahu záměru do porostu.



Foto 4: Interiér porostu náletových dřevin v jihozápadní části zájmového území.



Informace o případném výskytu předmětu ochrany PO Králický Sněžník v dotčeném území a v jeho okolí:

Z provedeného aktuálního terénního průzkumu v roce 2022 (7 návštěv v období duben–červenec 2022: 27.4., 21.5., 1.6., 4.6., 27.6., 11.7., 25.7.) i analýzy starších dat o výskytu chřástala polního v širším zájmovém území (viz kap. 5, Obr. 8) vyplývá, že se druh opakovaně vyskytuje v širším okolí navržené výstavby. Výskyt chřástala polního byl v minulosti udáván především v lučních porostech jihozápadně od zájmového území, ve vzdálenosti více než 250 m (Lemberk 2021, AOPK ČR 2022b). Těžiště výskytu druhu se však nachází jihovýchodně až východně na svazích údolí Moravy, na svazích hřbetu Větrného vrchu. Nejbližší nálezy chřástala polního v rámci tohoto těžiště výskytu se nacházejí více než 600 m od zájmové lokality.

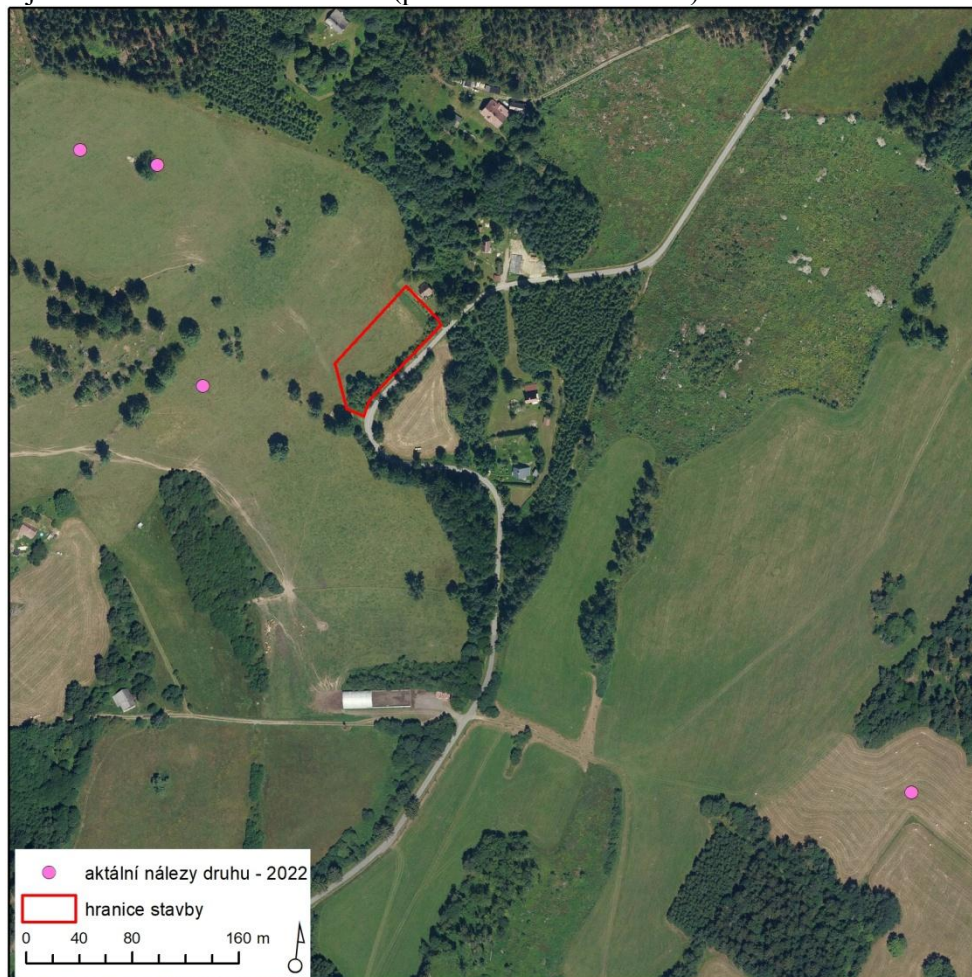
V době aktuálního průzkumu lokality nebyly záměrem dotčené louky ani přilehlé luční porosty pokoseny ani spaseny. Výška porostu se pohybovala v jarním období kolem 20-30 cm, v pozdějších měsících byla výška porostu 30 - 50 cm. Na záměrem dotčených loukách se chřástal neozýval spontánně ani na provokaci. Při kontrole 4. 6. 2022 byli zaznamenáni dva volající samci, kteří se spontánně ozývali v širším okolí lokality záměru kolem 21 hodiny. Jeden samec se ozýval cca 250 m severozápadně od plochy záměru. Druhý samec byl detekován cca 500 m jihovýchodně od zájmové lokality. Při kontrole 27. 6. 2022 bylo v důsledku provokace zaznamenáno volání dvou samců. Jeden z nich se ozýval z lučních porostů severozápadně, přibližně ve stejných místech jako při předchozí kontrole. Volání druhého samce bylo registrováno z porostů západně od lokality záměru, ve vzdálenosti cca 100 m (viz Obr. 9).

Jak bylo rozebráno již výše, luční porosty v prostoru řešeného záměru jsou nižšího vzrůstu, místy značně rozvolněné a svým charakterem, i vzhledem k bezprostřední blízkosti pásu vzrostlých dřevin, kterým se chřástal polní vyhýbá, nejsou optimálním útočištěm pro tento druh. Tato skutečnost je stvrzena výsledky aktuálního terénního průzkumu i dostupných dřívějších nálezových dat, které nepotvrzují výskyt druhu v prostoru záměru ani v bezprostředním okolí.

Nálezy druhu jsou situovány do rozsáhlejších, vzrostlejších lučních porostů v širším okolí lokality záměru (viz výše).

Realizací záměru dojde k záboru části potenciálního biotopu pro chřástala polního na území PO Králický Sněžník, jedná se však o málo vhodný biotop pro tento druh. Z tohoto důvodu lze očekávat vznik negativního ovlivnění tohoto předmětu ochrany PO.

Obr. 9: Mapa výskytu volajících samců detekovaných v rámci aktuálního průzkumu zájmového území v sezóně 2022 (podkladová data: ČÚZK).



7. Údaje o provedených konzultacích s odbornými osobami, zejména z hlediska jejich rozsahu a závěrů

Záměr byl konzultován s mapovatelem chřástala polního v PO Jeseníky a PO Králický Sněžník Ing. Miroslavem Glacnerem i se zoologem Mgr. Radimem Kočvarou, který má zkušenosti se zoologickým průzkumem prostoru PO Králický Sněžník. Výsledkem konzultace byl obdobný názor zpracovatele i konzultantů o aktuální malé vhodnosti dotčených lučních porostů pro chřástala polního. Dále byla ke zpracování předkládaného hodnocení využita sada dostupných nálezových dat dalších autorů z území (viz výše) a vlastní terénní průzkum.

8. Identifikace a popis předpokládaných vlivů záměru na PO a její předměty ochrany, vyhodnocení významnosti vlivů, vč. kumulativních a synergických vlivů

8.1 Metodika hodnocení vlivů záměru na ptačí oblasti a jejich předměty ochrany

Cílem naturového hodnocení je obecně zjistit, zda má záměr významný negativní vliv na celistvost a předměty ochrany evropsky významných lokalit a ptačích oblastí. Pozornost předkládaného hodnocení dle §45i ZOPK byla zaměřena na vyhodnocení možných vlivů navrženého záměru: „Novostavba chalupy B1 Pod Jelením vrchem Horní Lipka, včetně záměru likvidace odpadních vod instalováním malé domovní ČOV“ na předmět ochrany ptačí oblasti Králický Sněžník – chřástala polního.

Za referenční cíl pro vyhodnocení vlivu posuzovaného záměru na PO Králický Sněžník, resp. na její předmět ochrany bylo v souladu s metodickými doporučeními Evropské komise (viz Kolektiv 2001, Kolektiv 2001a, MŽP 2007) a platnou legislativou zvoleno: zachování příznivého stavu z hlediska ochrany pro předměty ochrany PO. Jako konkrétní metoda pro vyhodnocení vlivů záměru bylo zvoleno slovní vyhodnocení všech relevantních vlivů záměru s výslednou sumarizací pro jednotlivé vlivy pomocí uvedené stupnice (Tab. 1).

Tab. 1: Stupnice pro hodnocení významnosti jednotlivých vlivů záměru na předměty ochrany a celistvost lokalit Natura 2000 (zdroj: MŽP 2007).

Hodnota	Termín	Popis
-2	Významný negativní vliv	Negativní vliv dle odst. 9 § 45i zákona č. 114/1992 Sb., v platném znění Vylučuje realizaci záměru (resp. záměr je možné realizovat pouze v případech určených dle odst. 9 a 10 § 45i zákona) Významný rušivý až likvidační vliv na stanoviště či populaci druhu nebo její podstatnou část; významné narušení ekologických nároků stanoviště nebo druhu, významný zásah do biotopu nebo do přirozeného vývoje druhu. Vyplývá ze zadání záměru, nelze jej eliminovat (resp. eliminace by byla možná jen vypuštěním problémového dílčího úkolu – záměru, opatření atd.).
-1	Mírně negativní vliv	Omezený/mírný/nevýznamný negativní vliv Nevylučuje realizaci záměru. Mírný rušivý vliv na stanoviště či populaci druhu; mírné narušení ekologických nároků stanoviště nebo druhu, okrajový zásah do biotopu nebo do přirozeného vývoje druhu. Je možné jej vyloučit navrženými zmírňujícími opatřeními.
0	Bez vlivu	Záměr, resp. jeho dílčí úkoly nemají žádný vliv.
+1	Mírně pozitivní vliv	Mírný příznivý vliv na stanoviště či populaci druhu; mírné zlepšení ekologických nároků stanoviště nebo druhu, mírný příznivý zásah do biotopu nebo do přirozeného vývoje druhu.
+2	Významný pozitivní vliv	Významný příznivý vliv na stanoviště či populaci druhu; významné zlepšení ekologických nároků stanoviště nebo druhu, významný příznivý zásah do biotopu nebo do přirozeného vývoje druhu.
?	Vliv nelze vyhodnotit	Z obecného zadání záměru není možné vyhodnotit vliv (jedná se o nedostatečnost dat na straně záměru, resp. jeho plánovaných úkolů, která je způsobena obecnou povahou dílčího úkolu/opatření).

Konkrétní indikátory, jež definují hladinu významného negativního vlivu dle odst. 9 § 45i ZOPK, resp. dle směrnice o stanovištích (92/43/EEC) lze stanovit na základě analogie s přístupem používaným při hodnocení míry významnosti vlivů v jiných evropských zemích (Percival 2001, Bernotat 2007).

Za významný negativní vliv je typicky považována přímá a trvalá ztráta části stanoviště druhu či typu přírodního stanoviště, které jsou předmětem ochrany EVL nebo PO. Za jedno z významných kritérií (hladina významnosti vlivu) lze konkrétně považovat likvidaci minimálně 1%, resp. řádově nižších jednotek % rozlohy typu přírodního stanoviště či 1%, resp. řádově nižších jednotek % velikosti populace evropsky významného druhu na území dané EVL nebo ptačího druhu na území ptačí oblasti (Bernotat 2007, Percival 2001, MŽP 2011).

V předloženém hodnocení jsou za indikátory významně negativního vlivu na předměty ochrany a celistvost PO Králický Sněžník považovány také eventuální zábory pro chřástala významných lučních porostů a významné změny určujících ekologických podmínek, jež zajišťují příznivý stav předmětu ochrany (vhodná struktura biotopu, dostatečná kvalita přírodního prostředí a vhodný způsob hospodaření v lučních porostech, absence významné fragmentace půdních celků apod.). Při posuzování míry vlivu záměru na chřástala polního bylo postupováno také v souladu s metodickou příručkou pro posuzování vlivů na předměty ochrany EVL a PO – viz MŽP (2011).

8.2 Popis a vyhodnocení přímých a nepřímých vlivů záměru na evropsky významné lokality a ptačí oblasti a jejich předměty ochrany

Popis a vyhodnocení přímých a nepřímých vlivů výstavby a provozu navrženého záměru na chřástala polního:

Z provedeního aktuálního terénního průzkumu v roce 2022 i analýzy starších dat o výskytu chřástala polního v širším zájmovém území (viz kap. 5, Obr. 8, viz kap. 6, Obr. 9) vyplývá, že se druh v minulosti vyskytoval v širším okolí navržené výstavby. Výskyt chřástala polního byl v minulosti udáván především v lučních porostech jihozápadně od zájmového území, ve vzdálenosti více než 250 m (Lemberk 2021, AOPK ČR 2022b). Těžiště výskytu druhu se však nachází jihovýchodně až východně na svazích údolí Moravy, na svazích hřbetu Větrného vrchu. Nejbližší nálezy chřástala polního v rámci tohoto těžiště výskytu se nacházejí více než 600 m od zájmové lokality.

V době aktuálního průzkumu lokality v r. 2022 nebyly záměrem dotčené louky ani přilehlé luční porosty pokoseny ani spaseny. Výška porostu se pohybovala v jarním období kolem 20-30 cm, v pozdějších měsících byla výška porostu 30 - 50 cm. Na záměrem dotčených loukách se chřástal neozýval spontánně ani na provokaci. Při kontrole 4. 6. 2022 byli zaznamenáni dva volající samci, kteří se spontánně ozývali v širším okolí lokality záměru kolem 21 hodiny. Jeden samec se ozýval cca 250 m severozápadně od plochy záměru. Druhý samec byl detekován cca 500 m jihovýchodně od zájmové lokality. Při kontrole 27. 6. 2022 bylo v důsledku provokace zaznamenáno volání dvou samců. Jeden z nich se ozýval z lučních porostů severozápadně, přibližně ve stejných místech jako při předchozí kontrole. Volání druhého samce bylo registrováno z porostů západně od lokality záměru, ve vzdálenosti cca 100 m (viz Obr. 9, kap. 6).

Jak bylo rozebráno již výše, luční porosty v prostoru řešeného záměru jsou nižšího vzrůstu, místy značně rozvolněné a svým charakterem, i vzhledem k bezprostřední blízkosti pásu vzrostlých dřevin, kterým se chřástal polní vyhýbá, nejsou optimálním útočištěm pro tento druh. Tato skutečnost je stvrzena výsledky aktuálního terénního průzkumu i dostupných dřívějších nálezových dat, které nepotvrzují výskyt druhu v prostoru záměru ani v bezprostředním okolí.

Nálezy druhu jsou situovány do rozsáhlejších, vzrostlejších lučních porostů v širším okolí lokality záměru (viz výše).

Realizací záměru dojde k záboru části potenciálního biotopu pro chřástala polního na území PO Králický Sněžník, jedná se však o málo vhodný biotop pro tento druh. Míra záboru části potenciálně vhodného biotopu druhu je podrobněji řešena v rámci kumulativního vyhodnocení vlivu na tento předmět ochrany – viz kap. 8.4.

Při výstavbě v zájmové lokalitě dojde v prostoru stavby k odstranění části stávajícího vegetačního krytu, půdního profilu v místě stavby a fyzickému záboru části plochy stávajících lučních biotopů. Dále lze potenciálně očekávat, že při stavebních pracích dojde k akustickému i vizuálnímu rušení okolního prostředí v důsledku pohybu stavební mechanizace a možnému provádění samotných stavebních prací v době hnízdění chřástala. Chřástal polní se v dotčených porostech nevyskytuje, nicméně aktuálně byl jeden volající samec potvrzen v nižší vzdálenosti než 200 m od plochy záměru, konkrétně se jedná o nález cca 100 m západně od lokality zamýšlené výstavby. Z tohoto důvodu nelze a priori vyloučit potenciál záměru k rušení druhu zejména ve fázi výstavby záměru. Z tohoto pohledu je však vhodné dodat, že chřástal polní patří mezi druhy relativně málo citlivé vůči rušení v okolí jeho hnízdišť. Například při opakovaných průzkumech jesenických luk v prostoru Vrba pod Pradědem, Dolní Moravice nebo Rejvízu, ale i kupříkladu ve Vojtíškově či Vysoké v PO Králický Sněžník byl výskyt chřástala polního opakovaně zjištěn v bezprostřední blízkosti (řádově nižší desítky metrů) od stávajících objektů a jak se zřetelně ukázalo, kvalita lučních

porostů (výška a struktura porostů, doba jejich sečení či pastva) byla rozhodujícím činitelem pro výskyt chřástala (viz Banaš 2007, 2013, 2014, 2015, 2016, 2020).

Významným argumentem pro posouzení míry vlivu na chřástala polního je to, že je navržený objekt situován do relativně sevřeného okraje lučních porostů, v bezprostředním sousedství stávajícího objektu, existující komunikace a porostu náletových dřevin. Vliv rušení druhu proto, i vzhledem k příhodné konfiguraci terénu, nebude významný. V době výstavby záměru lze předpokládat navýšení rušivých vlivů, které však budou trvat pouze po omezenou dobu. Rušivé části stavebních prací je žádoucí provádět mimo hnízdní období chřástala polního. Při samotném provozu záměru se zvýšený rušivý vliv s ohledem na výše zmíněné skutečnosti neočekává. Celkově lze předpokládat, že v důsledku realizace záměru dojde v důsledku rušení ve fázi výstavby k mírně negativnímu vlivu na chřástala polního.

Jak bylo uvedeno již výše, záměrem dotčené luční porosty svou strukturou a umístěním v terénu nejsou optimálním biotopem pro chřástala polního. I přesto však je třeba konstatovat vznik negativního ovlivnění druhu v důsledku zábory části potenciálního biotopu druhu na území PO. Maximální rozsah zábory biotopu druhu může s přihlédnutím k principu předběžné opatrnosti odpovídat výměře dotčené parcely, na níž se nachází luční porost, tj. parc. č. 3040/4. Celkově lze očekávat zabor biotopu druhu v rozsahu cca 291 m², skutečný zabor zpevněnými plochami však bude nižší. Část záměru zasahuje do porostu náletových dřevin, které nepředstavují biotop druhu. Záměr samostatně nebude vzhledem k relativně malému rozsahu generovat významně negativní vliv v důsledku zábory části biotopu chřástala polního. Stanovení kumulativní míry negativního vlivu záměru v důsledku zábory části biotopu druhu je provedeno v kap. 8.4.

Krajský úřad Pardubického kraje ve svém stanovisku upozorňuje na možné kumulativní působení výstavby a provozu plánovaného záměru na chřástala polního. V daném případě je třeba posuzovat možné dosahy výstavby a provozu navrženého rekreačního objektu ve vztahu k chřástalovi. Jak bylo podrobněji rozebráno výše, významné rušivé vlivy při výstavbě a provozu objektů není důvodné očekávat. Významnější rušivé vlivy při výstavbě lze ošetřit načasováním hlučných částí stavby mimo hnízdní období chřástala. Dle zkušeností s provozem obdobných rekreačních objektů v jiných lokalitách (např. PO Jeseníky, PO Krkonoše, PO Králický Sněžník, viz též rozbor výše) je zřejmé, že nemají významný negativní vliv na chřástala polního. Významné kumulativní rušivé vlivy na chřástala polního v lokalitě nelze shledat. V sousedství se nachází pouze jeden stávající objekt a málo frekventovaná silniční komunikace vedoucí k okolním chatám, zemědělským a lesním pozemkům. Do budoucna je v bezprostředním sousedství záměru navržena výstavba dalších 5 rekreačních chalup – viz samostatně naturové hodnocení. Biotopy významné pro chřástala se navíc nachází ve větší vzdálenosti od řešeného záměru. Blíže jsou kumulativní vlivy komentovány v kap. 8.4.

Pokud vyhodnotíme míru vlivu na chřástala s využitím metodické příručky MŽP (viz MŽP 2011), tak můžeme konstatovat následující závěry:

- Četnost výskytu: chřástal se na ploše nevyskytuje (0 nezvyšuje významnost vlivu)
- Intenzita vlivu: mírně rušivý – hlukové rušení při výstavbě a provozu navržených rodinných domů z větší vzdálenosti (+ mírné zvýšení vlivu)

V daném případě není potřeba přijímat přísnější hodnotící přístup dle citované metodické příručky, jelikož řešená lokalita záměru se nenachází v jádrové oblasti výskytu chřástala polního, přímo na ploše navržené výstavby ani v těsném okolí druh aktuálně ani v minulosti nebyl zaznamenán, včetně absence hnízdění.

Z výše uvedených důvodů lze celkově konstatovat **mírně negativní ovlivnění** (- 1 dle stupnice hodnocení) chřástala polního realizací hodnoceného záměru. Důvodem je zejména zabor části potenciálně vhodného biotopu druhu na území ptačí oblasti a potenciální vliv rušení druhu ve fázi výstavby záměru.

8.3 Hodnocení vlivů záměru na celistvost ptačích oblastí

8.3.1 Metodika hodnocení významnosti vlivů na celistvost lokalit

Úvodem je vhodné uvést, že celistvostí u EVL/PO obecně rozumíme udržení kvality lokality z hlediska naplňování jejích ekologických funkcí ve vztahu k předmětům ochrany. V dynamickém pojetí jde o schopnost ekosystémů nadále fungovat způsobem, který je příznivý pro předměty ochrany z hlediska zachování, popř. zlepšení jejich stávajícího stavu. Celistvost lokality je zachována, pokud má lokalita vysoký potenciál pro zabezpečení cílů ochrany, má zachovány ekologické funkce, samočisticí a obnovné schopnosti v rámci své dynamiky (MŽP 2007).

V souladu s metodickým doporučením MŽP (viz MŽP 2007) se hodnocení vlivů záměru na celistvost PO zaměřilo na zjištění, zda záměr:

- způsobuje změny důležitých ekologických funkcí
- významně redukuje plochy výskytu předmětu ochrany PO
- redukuje diverzitu lokality
- vede ke fragmentaci lokality
- vede ke ztrátě nebo redukcí klíčových charakteristik lokality, na nichž závisí stav předmětu ochrany
- narušuje naplňování cílů ochrany lokality

8.3.2 Výsledky hodnocení významnosti vlivů na celistvost lokalit

Relevantní argumenty pro vyhodnocení vlivů záměru na celistvost lokalit (ekologickou integritu) jsou obsaženy již v předchozím hodnocení vlivů záměru na předmět ochrany PO Králický Sněžník. Je tedy vhodné odkázat na zmíněné hodnocení (viz kap. 8.2).

Vyhodnocení eventuálního vyvolání změn důležitých ekologických funkcí PO:

Na základě podrobného vyhodnocení vlivů realizace hodnoceného záměru lze konstatovat, že nedojde k významné změně ekologických funkcí okolních přirozených biotopů a tím pádem ani k významnému negativnímu ovlivnění předmětu ochrany PO Králický Sněžník.

Vyhodnocení eventuální významné redukce ploch výskytu předmětů ochrany PO:

Lze konstatovat, že realizací předloženého záměru nedojde k významné redukcí ploch výskytu předmětu ochrany PO Králický Sněžník. Úbytek biotopu chřástala polního bude z pohledu PO marginální, i přesto je třeba hodnotit vliv záměru za mírně negativní.

Vyhodnocení eventuální významné redukce diverzity PO:

Za významně negativní redukcí diverzity EVL a PO lze považovat případnou eliminaci výskytu či výrazné snížení početnosti některého ze stávajících předmětů ochrany (evropsky významných druhů či ptačích druhů), resp. diagnostických, typických či ochranných významných druhů na plochách výskytu typů přírodních stanovišť – předmětů ochrany v důsledku realizace záměru.

Realizace záměru nebude znamenat eliminaci výskytu či významné snížení početnosti předmětu ochrany PO Králický Sněžník.

Vyhodnocení eventuální významné fragmentace PO:

V důsledku realizace předloženého záměru nedojde k významné fragmentaci stávajícího přirozeného prostředí předmětu ochrany PO Králický Sněžník. Navržený záměr nemá bariérový efekt ani nezpůsobuje významnější fragmentaci území. Navržená zástavba je situována do okraje luční enklávy a lemu náletových dřevin, v blízkosti stávající a plánované zástavby.

Vyhodnocení eventuální významné ztráty nebo redukce klíčových charakteristik PO, na nichž závisí stav předmětů ochrany:

Realizaci předloženého záměru lze hodnotit jako nevýznamnou z hlediska redukce klíčových charakteristik PO Králický Sněžník, na nichž závisí udržení příznivého stavu předmětu ochrany PO Králický Sněžník.

Vyhodnocení eventuálního významného narušení cílů ochrany PO:

Lze konstatovat nevýznamné narušení cílů ochrany PO Králický Sněžník v důsledku realizace záměru.

Závěrečné shrnutí hodnotící míru ovlivnění celistvosti lokalit:

V případě předloženého záměru je vliv na celistvost PO Králický Sněžník „**mírně negativní**“.

8.4 Kumulativní a synergické vlivy ostatních známých záměrů a koncepcí v zájmovém území na evropsky významné lokality a ptačí oblasti

Obecně ke kumulaci negativních vlivů dochází zejména u záborů biotopů jednotlivých předmětů ochrany EVL a PO. Mezi další kumulativní, synergické vlivy a spolupůsobící faktory lze považovat zejména pokračování stávajícího zemědělského, sídelního, lesnického, rekreačního a dopravního využívání krajiny a také vlivy velkého měřítka, jakými jsou dopady klimatické změny apod. Z analýzy databáze informačního systému EIA/SEA (viz <http://www.cenia.cz>) vyplývá, že byly v minulosti, nebo jsou aktuálně posuzovány, v souvislosti s územím PO Králický Sněžník následující záměry:

- Losík (2005): Červená Voda (Buková hora) – sjezdová trať, lanovka a související zařízení – mírný negativní vliv na chřástala polního
- Machar (2007): Lyžařský areál Suchý vrch – Červená voda – bez významného negativního vlivu na chřástala polního – zábor nevyjádřen – infrastruktura
- Losík (2007): Lyžařské středisko – SKI CENTRUM, Dolní Morava – II. etapa – bez významného negativního vlivu na chřástala polního – 5 ha celý areál
- Klicpera (2008): Rekreační středisko pod Horskou službou, Dolní Morava – bez vlivu na chřástala polního
- Kuras (2008): Vikantice – vodní nádrž „Třeták“ – bez vlivu na chřástala polního – zábor **8 000 m²**
- Losík (2008): Lyžařské středisko – SKI CENTRUM, Dolní Morava – III. etapa – mírně negativní vliv na chřástala polního, úbytek potenciálních stanovišť – zábor **10 ha** (bobová dráha)
- Veselý (2008): Dolní Morava – rekonstrukce SKI areálu Sněžník – bez negativního vlivu na chřástala polního
- Losík (2008): Lyžařský vlek POMA T6DA – bez vlivu na chřástala polního
- Losík (2008): Výstavba polních cest v k.ú. Velká Morava – bez významného negativního vlivu na chřástala polního
- Merta (2009): Větrná elektrárna Ostružná – bez vlivu na chřástala polního
- Banaš (2010): Lyžařský vlek Leitner Stříbrnice – mírně negativní vliv na chřástala polního – úbytek potenciálních stanovišť – zábor **92 m²**
- Losík (2011): Stáj pro sezónní ustájení skotu Chrástice – mírně negativní vliv na chřástala polního – úbytek potenciálních stanovišť – zábor **4 800 m²**

- Kuras (2013): Poldr Dolní Lipka, revitalizace v zátopě ID 5 (LA110131) – nulový až mírně negativní vliv na chřástala polního – zábor **36 000 m²**
- Fialová (2018): Záměr letního provozu v areálu Větrný vrch na Dolní Moravě – mírně negativní vliv na chřástala polního – úbytek potenciálních stanovišť – zábor **3,6 ha**
- Háková (2018): Parkoviště pod Klepáčem, k.ú. Horní Morava – mírně negativní vliv na chřástala – zábor **120 m²**
- Losík (2018): Autokemp Dolní Morava – mírně negativní vliv na chřástala – zábor **0,5 ha**
- Banaš (2020): Soubor roubených objektů Vojtíškov – mírně negativní vliv na chřástala – zábor **0,5 ha**
- Banaš (2021a): Výstavba čtyř rodinných domů“ v k.ú. Velká Morava – mírně negativní vliv na chřástala polního – zábor **0,3 ha**
- Banaš (2021b): Vysoká I. + II. – novostavba rekreačního domu srubového charakteru – mírně negativní vliv na chřástala polního – zábor **0,1 ha**
- Banaš (2022a): Novostavba 5 chalup pod Jelením vrchem Horní Lipka - mírně negativní vliv na chřástala polního – zábor **0,4 ha**
- Banaš (2022b): Účelová komunikace v Horní Lipce - mírně negativní vliv na chřástala – zábor **0,2 ha**

Žádný z výše uvedených záměrů nevykazoval významně negativní vlivy na PO Králický Sněžník ani na její předmět ochrany – chřástala polního. Byly shledány pouze mírně negativní vlivy na dotčený předmět ochrany vlivem záboru části jeho biotopů či potenciálních biotopů, případně mírně negativní vlivy související s možným rušením při výstavbě záměrů. Součet záborů biotopu či potenciálního biotopu chřástala polního u výše zmíněných záměrů dosahuje hodnoty přibližně 25,1 ha. Lze předpokládat, že aktuálně řešený záměr navýší zábor potenciálního biotopu chřástala polního na území PO Králický Sněžník přibližně o 0,03 ha. V tomto případě se jedná pouze o rozlohu dotčených lučních porostů. Porosty náletových dřevin a ruderální vegetace nelze za potenciální biotop chřástala polního považovat.

Zábor plochy lučních porostů v důsledku řešeného záměru navýší celkovou kumulativní plochu záboru biotopu chřástala polního na území PO na celkových 25,13 ha.

Při velikosti potenciálního biotopu chřástala polního, který je na území celé PO Králický Sněžník odhadován na ploše 15 398 ha (Háková et Losík 2013) lze konstatovat, že se celkově jedná o kumulativní ovlivnění přibližně 0,16 % potenciálního biotopu chřástala polního na území PO Králický Sněžník, což lze považovat za mírně negativní ovlivnění (viz metodika hodnocení). Pokud vezmeme jako limitní hodnotu potenciálního biotopu chřástala polního na území PO Králický Sněžník rozlohu lučních biotopů (TTP) dle databáze LPIS ve výši 12 662 ha (Vít Slezák, AOPK ČR, ústní sdělení), lze konstatovat, že se celkově jedná o kumulativní ovlivnění přibližně 0,20 % potenciálního biotopu chřástala polního na území PO Králický Sněžník, což lze považovat za mírně negativní ovlivnění (viz metodika hodnocení).

9. Porovnání variant řešení záměru z hlediska očekávaných vlivů

Realizace nulové varianty znamená zachování současného stavu území, tedy bez výstavby rekreačního objektu a související infrastruktury.

Provedení aktivní varianty (předloženého záměru) neznamena významné negativní ovlivnění území lokalit soustavy Natura 2000.

Lze tedy konstatovat, že je významnost vlivů obou variant na lokality Natura 2000 srovnatelná.

10. Opatření k prevenci, vyloučení nebo snížení očekávaných nepříznivých vlivů záměru, včetně odůvodnění jejich stanovení

Pro minimalizaci rizika případného negativního vlivu realizace hodnoceného záměru na předmět ochrany – chrástala polního a celistvost PO Králický Sněžník je zapotřebí dodržet následující konkrétní doporučení:

- Veškeré stavební práce a deponie zemin provádět na místech k tomu určených v rámci řešené plochy záměru tak, aby nedocházelo ke zvyšování záboru okolních lučních porostů (ptačí oblasti Králický Sněžník).
- Realizace rušivých stavebních činností spojených se zvýšeným hlukem bude prováděna mimo hnízdní období chrástala polního, tj. mimo 1. 5. až 31. 7.

11. Porovnání míry vlivu záměru bez provedení opatření k prevenci, vyloučení nebo snížení očekávaných nepříznivých vlivů s mírou vlivu v případě jejich provedení

V případě neprovedení opatření navržených v kap. 10 lze očekávat přetrvání potenciálně mírně negativního vlivu (-1) na chrástala polního z důvodu záboru části jeho potenciálního biotopu a rušení druhu ve fázi výstavby záměru. Očekávaný zábor plochy části jeho potenciálního biotopu nelze ani při akceptaci navržených opatření vyloučit. Negativní vlivy vzniklé rušením při výstavbě lze přijetím navržených opatření významně eliminovat.

12. Závěr posouzení z hlediska významnosti vlivu a konstatování zda záměr má významný negativní vliv na předměty ochrany anebo celistvost EVL a PO

Předmětem předkládaného hodnocení dle §45i zák. 114/1992 Sb., o ochraně přírody a krajiny, v platném znění je posouzení záměru „Novostavba chalupy B1 Pod Jelením vrchem Horní Lipka, včetně záměru likvidace odpadních vod instalováním malé domovní ČOV“ v k.ú. Horní Lipka na evropsky významné lokality a ptačí oblasti.

Zamýšlený záměr je převážně vymezen do rozvolněných, nižších lučních porostů průměrné kvality ve svahu jihovýchodní orientace, jež jsou hodnoceny jako přírodní biotop T1.1 – Mezofilní ovsíkové louky. Část zamýšleného záměru zasahuje do porostu náletových dřevin podél stávající silnice, jež náleží k biotopu X12 – Nálety pionýrských dřevin. Záměr navazuje na stávající zástavbu a je vymezen ve vazbě na silniční komunikaci.

Zájmové území je součástí ptačí oblasti Králický Sněžník, jejímž předmětem ochrany je chřástal polní. Z provedeného vlastního aktuálního terénního průzkumu v roce 2022 i analýzy starších dat o výskytu chřástala polního v zájmovém území (viz kap. 5, Obr. 8 a kap. 6, Obr. 9) vyplývá, že se druh recentně i aktuálně vyskytuje v širším i relativně blízkém okolí navržené výstavby. Výskyt chřástala polního byl v minulosti udáván především v lučních porostech jihozápadně od zájmového území, ve vzdálenosti více než 250 m (Lemberk 2021, AOPK ČR 2022b). Těžiště výskytu druhu se však nachází jihovýchodně až východně na svazích údolí Moravy, na svazích hřbetu Větrného vrchu. Nejbližší nálezy chřástala polního v rámci tohoto těžiště výskytu se nacházejí více než 600 m od zájmové lokality. Při aktuálním terénním průzkumu byl chřástal polní opakovaně pozorován z širšího okolí záměru. Nejbližší nález volajícího samce je lokalizován cca 100 m západně od plochy záměru. Další nálezy druhu se nacházejí ve vzdálenosti vyšší než 200 m.

Přímo v prostoru hodnoceného záměru, ve vazbě na dotčené porosty ani v těsném okolí se druh nevyskytuje ani zde není z minulosti udáván.

Provedeným vyhodnocením bylo zjištěno, že realizace hodnoceného záměru v předložené podobě má **mírně negativní vliv** (-1) na předmět ochrany PO Králický Sněžník – chřástala polního. Mírně negativní vliv spočítá v záboru části plochy PO Králický Sněžník – malé části potenciálního biotopu druhu a v riziku možného rušení chřástala polního ve fázi výstavby záměru, které však lze fakticky eliminovat přijetím navržených zmírňujících opatření. V rámci předkládaného hodnocení jsou proto navržena konkrétní opatření, která zmírní negativní vliv na chřástala polního (viz kap. 10).

Na základě vyhodnocení předloženého záměru lze konstatovat, že hodnocený záměr **nemá významný negativní vliv** na předmět ochrany a celistvost ptačí oblasti Králický Sněžník ani na ostatní lokality soustavy Natura 2000.

V Dolanech dne 5. srpna 2022

RNDr. Marek Banaš, Ph.D.,
osoba autorizovaná k provádění posouzení
podle § 45i zákona č. 114/1992 Sb., v platném
znění (číslo rozhodnutí: 73458/ENV/14,
3891/630/14, rozhodnutí o prodloužení
autorizace č.j. MZP/2019/630/2563).

Marek Banaš



Přílohy

- Kopie rozhodnutí MŽP ČR o udělení autorizace k provádění posouzení podle §45i zákona č.114/1992 Sb., v platném znění (prodloužení platnosti autorizace)

Ministerstvo životního prostředí

**Odbor druhové ochrany
a implementace mezinárodních závazků**
Vršovická 65
100 10 Praha 10

Praha dne 18. října 2019
Č. j.: MZP/2019/630/2563
Vyřizuje: Ing. Martin Šíkola
Tel.: 267 122 937
E-mail: martin.sikola@mzp.cz

Vážený pan
RNDr. Marek Banaš, Ph.D.
Dolany č.p. 52
783 16 Dolany

ROZHODNUTÍ

Ministerstvo životního prostředí (dále jen "ministerstvo") jako příslušný správní orgán podle § 45i odst. 3 zákona č. 114/1992 Sb., o ochraně přírody a krajiny, ve znění pozdějších předpisů (dále jen "zákon"), po provedeném správním řízení vyhovuje žádosti č. j. MZP/2019/630/214, kterou podal dne 24. 1. 2019

RNDr. Marek Banaš, Ph.D.

narozen dne 28. 7. 1976 v Rýmařově,
bytem Pohořany 59, 783 16 Dolany

a

**prodlužuje autorizaci
k provádění posouzení podle § 45i zákona.**

Autorizace se v souladu s § 45i odst. 3 zákona prodlužuje o dalších 5 let, a to ode dne 18. října 2019, jakožto dne vykonatelnosti tohoto rozhodnutí. Autorizace je nepřenosná na jinou osobu.

Autorizaci je možno opakovaně prodloužit o dalších 5 let za podmínek stanovených vyhláškou č. 468/2004 Sb., o autorizovaných osobách podle zákona o ochraně přírody a krajiny (dále jen "vyhláška").

Ministerstvo životního prostředí
Vršovická 1442/65, 100 10 Praha 10

(+420) 26712-1111
posta@mzp.cz
ISDS: 9gsaax4
www.mzp.cz

Odůvodnění:

Žadatel je držitelem autorizace k provádění posouzení podle § 45i zákona na základě rozhodnutí o udělení autorizace č. j. 640/3242/04 ze dne 30. 11. 2004, která byla následně prodloužena rozhodnutím č. j. 57148/ENV/09-1837/630/09 ze dne 27. 7. 2009 a poté znovu prodloužena rozhodnutím č. j. 73458/ENV/14-3891/630/14 ze dne 21. 10. 2014.


Dne 24. 1. 2019 byla ministerstvu doručena žádost č. j. MZP/2019/630/214 o prodloužení uvedené autorizace. V souladu s ustanoveními § 45i odst. 3 zákona a § 5 vyhlášky ministerstvo ověřilo, zda žadatel splňuje podmínky pro udělení autorizace stanovené zákonem, a jelikož v období od předchozího udělení autorizace došlo ke změně skutečností rozhodných pro posouzení odborné způsobilosti autorizované osoby (od roku 2014, kdy byla autorizace prodloužena, došlo ke změnám právních předpisů souvisejících s činností autorizované osoby), nařídilo přezkoušení odborné způsobilosti žadatele.

Přezkoušení se uskutečnilo dne 18. 10. 2019 s výsledkem "vyhověl", jak je uvedeno v záznamu z přezkoušení, který je součástí podkladového spisu pro vydání tohoto rozhodnutí.

Vzhledem k tomu, že z přezkoušení nevyplývají skutečnosti bránící prodloužení autorizace, předložená žádost obsahuje všechny náležitosti a jsou tak splněny všechny podmínky pro prodloužení autorizace k provádění posouzení podle § 45i zákona, rozhodlo ministerstvo tak, jak je uvedeno ve výroku tohoto rozhodnutí.

Poučení:

Proti tomuto rozhodnutí lze podat rozklad ministrovi životního prostředí podáním na Ministerstvo životního prostředí, Vršovická 65, 100 10 Praha 10, a to ve lhůtě 15 dnů ode dne doručení tohoto rozhodnutí.


Ing. Jan Šíma

ředitel odboru druhové ochrany
a implementace mezinárodních závazků



Potvrzuji, že se vzdávám možnosti podání rozkladu proti tomuto rozhodnutí.

Datum: 18. října 2019

Podpis: 