

Posouzení vlivu zaměru

Posouzení vlivu zaměru „Nová lokalita Horní Lipka“ na evropsky významné lokality a ptačí oblasti podle §45i zákona č. 114/1992 Sb., o ochraně přírody a krajiny, v platném znění



Zpracovatel:

RNDr. František Bárta

autorizovaná osoba k provádění posouzení podle § 45i zákona č. 114/1992 Sb., v platném znění (č. j. MZP/2019/630/2858

Spolupráce: RNDr. Helena Faltysová

Konzultace: RNDr. Vladimír Lemberk, Roman Chaloupek, Václav Zámečník (ornitologie)

Syrovátka 14, 503 27 Lhota pod Libčany

<https://www.bartasyrovatka.cz>, tel. +420 602 225 749, e.mail: zelhora@seznam.cz

srpen 2022

Obsah

Posouzení vlivu záměru „Nová lokalita Horní Lipka“ na evropsky významné lokality a ptačí oblasti podle §45i zákona č. 114/1992 Sb., o ochraně přírody a krajiny, v platném znění	1
1. Úvod	4
1. 1 Cíl hodnocení	4
1. 2 Zadání	4
2. Údaje o záměru	5
2. 1 Název záměru	5
2. 2 Celková charakteristika záměru včetně jeho rozsahu a umístění	5
2. 3. Popis navržených variant záměru.....	6
2. 4 Popis technického a technologického řešení záměru	6
2. 5 Předpokládaný termín zahájení realizace a dokončení záměru a doba provozu záměru.....	11
2. 6 Údaje o vstupech záměru	12
2. 7. Údaje o výstupech	12
2.8. Kopie stanoviska orgánu ochrany přírody podle § 45i odst. 1 zákona, kterým nebyl vyloučen významný vliv záměru.	12
3. Zhodnocení dostatečnosti podkladů pro zpracování posouzení vlivů záměru a výčet použitých zdrojů.....	15
4. Identifikace evropsky významných lokalit a ptačích oblastí, které budou pravděpodobně záměrem ovlivněny	17
4. 1 Charakteristika ptačí oblasti Králický Sněžník	18
5. Identifikace předmětů ochrany evropsky významných lokalit a ptačích oblastí, které budou pravděpodobně záměrem ovlivněny, včetně jejich charakteristiky zaměřené na současný stav území, cíle ochrany a zdůvodnění jejich výběru	19
6. Výsledky návštěvy a terénních šetření na území EVL a PO, které budou pravděpodobně záměrem ovlivněny	22
7. Údaje o provedených konzultacích s odbornými osobami, zejména z hlediska jejich rozsahu a závěrů	25
8. Identifikace a popis předpokládaných vlivů záměru na PO a její předměty ochrany, vyhodnocení významnosti vlivů, včetně kumulativních a synergických vlivů.....	26
8.1 Metodika hodnocení vlivů záměru na ptačí oblasti a jejich předměty ochrany	26
8.2 Popis a vyhodnocení přímých a nepřímých vlivů záměru na evropsky významné lokality a ptačí oblasti a jejich předměty ochrany	27

8.3 Hodnocení vlivů záměru na celistvost ptačích oblasti.....	28
8.4 Kumulativní a synergické vlivy ostatních známých záměrů a koncepcí v zájmovém území na evropsky významné lokality a ptačí oblasti	29
9. Porovnání variant řešení záměru z hlediska očekávaných vlivů	32
10. Opatření k prevenci, vyloučení nebo snížení očekávaných nepříznivých vlivů záměru, včetně odůvodnění jejich stanovení	33
11. Porovnání míry vlivu záměru bez provedení opatření k prevenci, vyloučení nebo snížení očekávaných nepříznivých vlivů s mírou vlivu v případě jejich provedení.....	34
12. Závěr posouzení z hlediska významnosti vlivu a konstatování, zda záměr má významný negativní vliv na předměty ochrany anebo celistvost EVL a PO	35
13. Přílohy.....	36

1. Úvod

1. 1 Cíl hodnocení

Předmětem předkládaného naturového hodnocení dle § 45i zákona č. 114/1992 Sb., o ochraně přírody a krajiny v platném znění (dále též „ZOPK“) je posouzení vlivu záměru: Nová lokalita Horní Lipka“ (dále též „záměr“) na lokality soustavy Natura 2000. Cílem předkládaného hodnocení je zjistit, zda realizace záměru může mít významný negativní vliv na předměty ochrany a celistvost evropsky významných lokalit a ptačích oblastí.

1. 2 Zadání

Zadavatelem hodnocení je KWEKU Holding, a.s., V Opletkách 985, 280 02 Kolín IV, IČO: 06457509, DIČ: CZ06457509.

2. Údaje o záměru

2. 1 Název záměru

Předmětem posouzení je záměr: „Nová lokalita Horní Lipka“.

2. 2 Celková charakteristika záměru včetně jeho rozsahu a umístění

Záměrem předkladatele je využití nové lokality Horní Lipka pro vydání společného povolení stavby místní komunikace k obsluze a využití rozvojové plochy Bv – 23 schválené územním plánem města Králíky (dále též „ÚP“) k bydlení venkovského typu.

Nová obslužná komunikace navazuje ze severu na stávající místní komunikaci se zpevněným kamenným povrchem, dlouhodobě neudržovaným, která následně ústí od východu na silnici III/31222 ve staničení 1,760. Ta bude spolu s novou komunikací upravena a bude zde uložena odpovídající technická infrastruktura, která bude sloužit k navazujícímu stavebnímu záměru, využití plochy Bv – 23. Tímto záměrem má být, dle předložené a posuzované Průvodní zprávy z ledna 2022 k realizaci záměru, výstavba rekreačních objektů. Vlastní průvodní zpráva a záměr investora zpracovává novostavbu dopravní infrastruktury – uličního prostoru (komunikace, parkovací a manipulační plochy a prostor pro likvidaci povrchových vod) s doprovodnou zelení a odpovídající technickou infrastrukturou. Tyto stavby jsou trvalé a budou sloužit k obsluze novostaveb rekreačních objektů v dotčené lokalitě na přilehlých pozemcích. Ty jsou uvedeny jako související investice – výstavba rekreačních objektů ve výkresech „C“ (Koordinační situace, Katastrální situační výkres).

S odpady vzniklými v průběhu stavby bude nakládáno v souladu s platnou legislativou. Budou zatříděny dle typu odpadu a následně s nimi bude v souladu se zákonem adekvátně naloženo.

Dotčená plocha leží 4 km severně od města Králíky v místní části Horní Lipka v okrese Ústí nad Orlicí v Pardubickém kraji. Zájmový prostor realizace akce je situován na pozemky p. č. 2669, 2689, 2484 a 2726 v k.ú. Horní Lipka. Poloha záměru v rámci širšího regionu (červená šipka) je znázorněna v mapě č. 1. Poloha dotčené plochy je uvedena v mapě č. 2. Katastrální situační výkres převzatý z projektové dokumentace je uveden na obrázku č. 1. Celková plocha záměru je 2890 m².

Posouzení vlivu záměru „Nová lokalita Horní Lipka“ na evropsky významné lokality a ptačí oblasti podle §45i zákona č. 114/1992 Sb., o ochraně přírody a krajiny, v platném znění

Mapa č. 1 Poloha dotčeného území v rámci širšího regionu (zdroj: www.mapy.cz)



Mapa č. 2 Poloha dotčené plochy (zdroj: cuzk.cz).



2. 3. Popis navržených variant záměru

Hodnocený záměr byl předložen pouze v jedné variantě.

2. 4 Popis technického a technologického řešení záměru

Popis hodnoceného záměru vychází z esouhrnné technické zprávy a další projektové dokumentace zasláné zadavatelem hodnocení (KWEKU Holding, a.s.). Zpracovatelem projektové dokumentace je Ing. Pavel Příbyl, Masarykova 845, 280 02 Kolín, IČ. 05696003.

Jedná se o stávající místní komunikaci, která navazuje na silnici č. III/31222, která bude v části od této silnice až za odbočku nové komunikace upravena. Úprava bude spočívat v rozšíření stávající komunikace a uložení odpovídající technické infrastruktury. Od této rekonstruované komunikace bude severním směrem umístěna novostavba charakteru dopravní infrastruktury (uliční prostor), komunikace, parkovací a manipulační plochy a prostor pro likvidaci povrchových vod) spolu s doprovodnou zelení a odpovídající technickou infrastrukturou.

Posuzovaný záměr, resp. PD záměru je rozčleněna do 2 dílčích stavebních objektů (v textu „SO ...“). Přehled a popis těchto stavebních objektů je převzat z posuzované projektové dokumentace a je následující:

SO 101

U stáv. místní komunikace š. 3,00 – 3,50m je navrženo rozšíření vozovky na š. 5,00m s rozšířením v místě bet. palisády na 5,25m. Vozovka bude doplněna oboustrannými nezpevněnými krajnicemi š. 0,5m. Tam, kde nelze v této podobě komunikaci umístit celou na městský pozemek, bude komunikace namísto nezp. krajnic doplněna obrubami nebo palisádami. V rámci návrhu OZ dojde k vytvoření ochranných pásem elektrických zařízení a vodovodního řadu.

Nejprve bude provedena skrývka navážky a humózní vrstvy dle závěru IGP v tl. 0,20 - 0,30m v rozsahu dotčených ploch, ornice bude přemístěna na deponie na pozemcích investora pro použití k finální úpravě nových terénů. Rovněž bude – mimo vegetační období - v potřebném rozsahu provedeno odstranění vzrostlé vegetace. Dle závěrů IGP a v souladu s ČSN 73 6133 je navrženo (z hlediska značné heterogenity – stáv. pojízdná část x zeleň) kompletní výměna podložní zeminy pod plánovanými zpevn. plochami v mocnosti cca 0,50m. Zemní plán bude zhutněna na modul přetvárnosti $E_{def,2} = 45$ MPa. V případě potřeby (nevyhovující hodnoty filtračních kritérií dle ČSN 73 6133) bude vyměněná část podloží obalena filtrační geotextílií. Paraplán – podloží aktivní zóny – bude splňovat zásady ČSN 73 6133, zejména pak míru zhutnění. Vytěžený materiál z výkopů bude po úpravě a vyhodnocení za účasti odborného geologa v případě potřeby znovu použit pro vyrovnání okolního terénu. Hutnění bude prováděno po vrstvách a doloženo zkouškami. Způsob hutnění, počet pojezdů, tloušťky hutněných vrstev a další bude stanoveno ve spolupráci s geologem. Přebytečná zemina z výkopů bude odvážena na nejbližší vhodné úložiště (skládku) - bude stanoveno dle možností vybraného dodavatele. Po dokončení výstavby nových zpevněných ploch budou provedeny konečné terénní úpravy. Předpokládá se rozprostření ornice v tloušťce 150 mm, ornice bude zbavena hrud, kamení a plevelů. Po rozprostření ornice a její kultivace bude provedeno osetí vhodnou travní směsí. Po osetí bude trávník ošetřován – zaléván. Četnost zalévání dle klimatických podmínek.

SO 102

Prostor místní komunikace Obytné zóny je navržen v šíři 4,00 – 15,00m. Komunikace je navržena jako dvoupruhová obousměrná s povrchem z bet. dlažby, kromě úseku mezi vlastní obytnou lokalitou a stáv. místní komunikací, který je obousměrný jednopruhový. Vozovka je navržena v šířce mezi obrubami 3,65 – 6,15m. Koncové obratiště je navrženo pro dopravní pohyby vozidla pro odvoz komunálního odpadu a HZS. Intenzita dopravy bude – vzhledem k neprůjezdnosti komunikace – charakteristická pro obydlenou oblast. Toto množství je v souladu s max. hranicí 500 voz/den pro dopravu bez výškově oddělených komunikací pro chodce dle TP 103. Obytná zóna zahrnuje kromě

komunikace také odstavňá a parkovací stání, plochy zeleně a prostor pro likvidaci dešťových vod (sil. vsakovací příkop).

Komunikace Prostor místní komunikace Obytné zóny je navržen v šíři 4,00 – 15,00m. Komunikace je navržena jako dvoupruhová obousměrná s povrch z bet. dlažby, kromě úseku mezi vlastní obytnou lokalitou a stáv. místní komunikací, který je obousměrný jednopruhový. Vozovka je navržena v šířce mezi obrubami 3,65 – 6,15m. Koncové obratiště je navrženo pro dopravní pohyby vozidla pro odvoz komunálního odpadu a HZS. Intenzita dopravy bude – vzhledem k neprůjezdnosti komunikace – charakteristická pro obydlenou oblast. Toto množství je v souladu s max. hranicí 500 voz/den pro dopravu bez výškově oddělených komunikacích pro chodce dle TP 103. Obytná zóna zahrnuje kromě komunikace také odstavňá a parkovací stání, plochy zeleně a prostor pro likvidaci dešťových vod (sil. vsakovací příkop). Komunikace je na svém jižním konci napojena na místní komunikaci (SO 101) v úhlu 90° v přímé, zakružovacími oblouky o poloměrech R=8m. Poloměry byly prověřeny na vjezd / výjezd vozidla pro odvoz komunálního odpadu a HZS. Komunikace dále pokračuje v přímé až na hranici pozemků p.č. 2486 a 2484, kde se odklání od svého původního směru pomocí protisměrných oblouků o poloměrech R=11 a R=9m a dále pokračuje v přímé až do svého konce. Základní příčný sklon je navržen – vzhledem k charakteru komunikace - jako jednostranný v hodnotě 2,0%, v napojovacím místě na SO 101 pak 4,55%. Podélný sklon je ovlivněn dispozičními možnostmi umístění PMK, návaznosti na okolní terén a z důvodu odvodnění. Rámcově kopíruje stáv. terén při zohlednění normových požadavků pro tech. proveditelnost. Z důvodu redukce šířky koruny je komunikace pravostranně lemována sil. bet. obrubníkem 100/15/25 zapuštěným do okolní úrovně pro umožnění odtoku povrchových vod. Stejný obrubník je osazen v místech sam. sjezdů na budoucí pozemky s rekreačními objekty a okolo parkovacích ploch. Podél budoucích soukromých pozemků, na rozhraní zeleně a vozovky, bude osazen sil. bet. obrubník 100/10/25 zapuštěný do okolní úrovně. Odstavňá a parkovací stání Parkovací stání jsou navržena jako podélná o rozměrech (š x d) 2,40 x 6,75, vyhrazené pak 3,50 x 7,00m. Příčný sklon parkovacích stání činí 2,0%, podélný pak reflektuje podélný sklon komunikace. Příčný sklon vyhrazeného parkovacího stání činí 2,0%, podélný pak 0,17%. Zelené plochy jsou navrženy ve formě postranních zelených pásů a dorovnání stáv. terénu. Je uvažováno zpětné ohumusování dotčených ploch v potřebném rozsahu v tl. 0,15m. Druhové zastoupení dřevin bude voleno s ohledem na přírodní podmínky, dané stanoviště i účel výsadeb. Vzhledem k omezeným šířkovým dispozicím pro zajištění kořenové zóny a navržených vedení ISN je systém vedení kořenů ve formě protikořenových panelů z polypropylenu.

Odvodnění povrchových vod z navrhovaných zpev. ploch je řešeno kombinací příčného a podélného sklonu do sil. vsakovacího příkopu. Návrh samotného vsakovacího průlehu pode dnem příkopu je součástí SO 302. Odvodnění zemní pláň komunikace je řešeno jejím příčným sklonem a rovněž vyvedením do vsakovacího příkopu.

Technická infrastruktura umístěná do ploch SO 101 a SO 102 je řešena jako 3 samostatné SO, to (převzato z PD):

SO 301

Předmětem tohoto stavebního objektu je výstavba vodovodu pro lokalitu novostaveb rekreačních objektů v rámci akce „Nová lokalita Horní Lipka“ v Horní Lipce, části města Králíky, okres

Ústí nad Orlicí, pozemek p.č. 2689, 2726 a 2484 v jižní části obce Horní Lipka. Navržený je vodovod z PE100RC v dimenzi D90 tlaková řada SDR11. Předpokládá se napojení na nově plánovaný nový vodovod v obci Horní Lipka, na který by byl tento vodovod pro rekreační objekty napojen. Napojení na plánovaný vodovod je navrhováno buďto v jižní části lokality napojením lokality na plánovaný vodovod u stávající silnice III/31222, nebo v severní části lokality u posledního rekreačního objektu na pozemku p.č. 2726.

Napojení navrhovaného vodovodu na stávající vodovod bude v obou případech pomocí nově vysazeného přírubového spoje, za kterým bude osazeno sekční šoupě. Vodovod je navržen v místní komunikaci vedoucí od silnice III/31222 a nově navrhovanou komunikaci obytné zóny, kde bude na vodovod napojeno 14 ks vodovodních přípojek. Cca uprostřed lokality bude osazen nadzemní hydrant DN 80 označen H1 sloužící pro požární účely. Na severním konci vodovodního řadu bude osazen podzemní hydrant DN80 označen jako H2, který bude v případě napojení vodovodu z jižní strany sloužit případně jako vzdušník. Na lomu směrem k jižnímu konci vodovodního řadu bude osazen nadzemní hydrant DN80 označen jako H3, který bude v případě napojení vodovodu ze severní strany sloužit případně jako kalník.

Vodovodní přípojky pro rekreační objekty jsou navrženy z LDPE PE40 SDR11 v dimenzi D32 pro rodinné domy. Přípojky jsou ukončeny 1 m za hranicí soukromých pozemků vodoměrem ve vodoměrné šachtě. Napojení vodovodní přípojky na hlavní vodovodní řad bude provedeno pomocí uzávěrového navrtávacího pasu pro PE potrubí D90 s vnitřním závitem, za kterým bude osazeno litinové šoupátko pro domovní přípojky s vnějším závitem a ISO hrdlem pro napojení PE potrubí. Hydrant H1 bude osazen na odbočku z PE100RC v dimenzi D90, tj ve stejném materiálu a profilu jako hlavní vodovodní řad. Domovní vodoměrné šachty jsou navrženy plastové samonosné o rozměrech 900x1200x1500 mm pro umístění v zeleném pásu. V případně nepříznivých podmínek, nebo uložení v komunikaci je možné vodoměrné šachty dle pokynů výrobce obetonovat a osadit pojezdovým poklopem pro umístění v komunikaci nebo je možné je nahradit betonovým provedením o vnitřních min. rozměrech shodných s plastovým provedením. Provedení vodoměrné šachty včetně připojení vodovodní přípojky musí být vodotěsné.

SO 302

Koncepce likvidace dešťových vod v dané lokalitě je řešena jejich zasakováním s možností regulovaného odtoku a bezpečnostního přelivu do stávajícího silničního příkopu, resp. do původního povodí pozemku. Dešťové vody vznikající přímo na stavebních parcelách budou vsakovány na těchto plochách. Dešťové vody z komunikace a přilehlého terénu budou zasakovány do vsakovacího systému s podzemní akumulací. Velikost ploch se změnou charakteristikou, z nichž bude dešťová voda odváděná do vsaku činí celkově 2.634 m². Celková plocha zpevněných ploch je 1.769 m².

Navrhuje se jeden vsakovací příkop opatřený provozními a bezpečnostními technickými prvky, tj. regulátorem odtoku (vírovým ventilem 5 l/s v šachtě Š5) zajišťující regulovaný rovnoměrný odtok při naplnění minimálního vsakovacího objemu a bezpečnostní přeliv vsakovacího příkopu, který zajistí odvedení přebytečných dešťových vod ze vsakovacího příkopu v případě vydatných srážek. K zachycení vydatných povrchových srážek zajišťují dvě horské vpusti s kalovým prostorem opatřené

mříží, které svádějí vody do příslušných šachet, opatřených též kalovým prostorem. Vsakovací příkop je po celé délce příkopu osazen vsakovacím potrubím DN 300. Vsakovací příkop spolu s technickými prvky bude osazen v přidruženém pásu komunikace a bezpečnostní přeliv přímo pod komunikací.

Vlastní svahování příkopu, profil příkopu, výška hrany příkopu a podélná drenáž nově navrhované komunikace je součástí projektu přilehlé komunikace SO 102.

Do vsakovacího příkopu natéká povrchová dešťová voda z přilehlých zpevněných ploch komunikace SO 102 a z přilehlého pozemku nad vsakovacím příkopem a vsakuje se přes vegetační dílce s propustným půdním profilem. V případě vydatných srážek bude srážková voda natékat do vsaku jak pomocí příkopu, ale také pomocí horských vpustí.

Vsakovací příkop bude pro zamezení kolmatace ohraničen ze všech stran geotextilií.

SO 401

Projektová dokumentace řeší vybudování soustavy veřejného osvětlení v souvislosti s výstavbou příjezdové komunikace k rekreačním pozemkům na současném pozemku č.2484, k.ú. Horní Lipka. Bude vybudováno základní veřejné osvětlení. V rámci stavby nedojde k demontážím žádného zařízení veřejného osvětlení. Nové VO bude vedeno zemí a postaveno na vlastních sloupech.

Technický popis:

Ze stávajícího světelného místa ST.1 bude zemní kabelovou trasou připojeno nové světelné místo N.1 a dále N.2, N.3, N.4, N.5, N.6., N.7, N.8, N.9 a N.10. V N.10 bude kabelová trasa ukončena. Ze světelného místa N.3 bude provedena odbočka ke světelnému místu N.11, kde bude taktéž kabelová trasa ukončena. Podél silnice III/31222 bude kabelová trasa vedena v zeleném pásu. Všechny kabelové trasy budou řešeny kabelem CYKY 4-J x 10. V souběhu s kabelem CYKY 4-J x 10 bude položen zemnicí drát FeZn pr. 10 mm nebo zemnicí pásek ekvivalentního průřezu. Nová osvětlovací místa budou napojena smyčkovým způsobem dle situačního schématu. Na svorkovnicích světelných míst se budou stýkat vždy maximálně tři kabelové trasy.

V rámci stavby nebude demontováno žádné stávající zařízení veřejného osvětlení. Všechny nové zemní rozvody budou řešeny projektovaným zemním kabelem CYKY 4- Jx10. Vzhledem k tomu, že nejsou známy přesné údaje o impedanci stávajících kabelových rozvodů a že příkon nově připojené lokality bude velice nízký, navrhuje se tímto řešení, že v případě nutnosti bude na svorkovnici stávajícího světelného míst (ST.1) vložen třífázový jistící prvek, kterým bude odjištěn odchozí kabel pro nová světelná místa.

Zemnicí vodič:

Všechna projektovaná světelná místa budou uzemněna vodičem min. FeZn Ø10mm nebo ekvivalentním zemnicím páskem.

Stožáry:

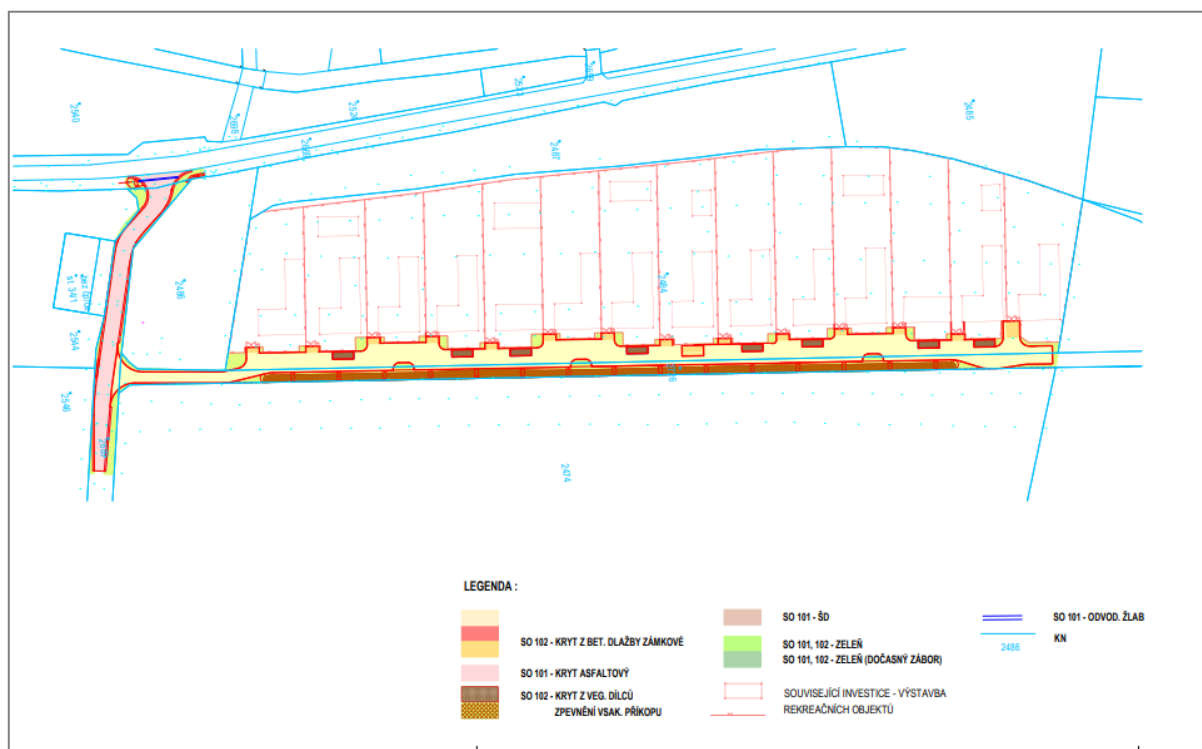
Stožáry světelných míst budou použity ocelové stupňovité. Jedná se zpravidla o stožáry třístupňové, s montážní výškou svítidel 6m nad terénem nad terén – viz údaje v TABULCE

SVĚTELNÝCH MÍST. Stožáry budou minimálně v povrchové úpravě FeZn, popř. RAL dle požadavku investora. Detailní specifikace stožárů a výložníků je zřejmá z příloh TABULKA SVĚTELNÝCH MÍST a SPECIFIKACE SVĚTELNÝCH MÍST, které tvoří nedílnou součást samostatné technické zprávy v rámci SO 401.

Při realizaci SO 102 je navržen podobný postup jako u SO 101. I když se jedná o celistvou plochu, dle závěrů IGP je zde (sondy VS - 1 a VS - 2) rovněž předpoklad značné nehomogenity v podložních. Z tohoto důvodu je v případě zářezových prací navržena výměna stáv. zeminy, v násypových partiích potom použití zeminy vhodné do AZ popř. paraplaně dle ČSN 73 6133.

Při realizaci akce budou v prostoru SO 101 po pravé straně stávající místní komunikace odstraněny stávající dřeviny v ploše cca 190 m² a 2 stromy. Po levé straně stávající místní komunikace bude odstraněn 1 strom.

Obr. č. 1 Katastrální situační výkres předloženého záměru (zdroj: PD)



2. 5 Předpokládaný termín zahájení realizace a dokončení záměru a doba provozu záměru

Dle projektové dokumentace je předpokládaný termín zahájení realizace záměru březen 2023 s ukončením v květnu 2024. Doba trvání stavby je odhadována na 4 měsíce v 1. stavební sezoně. Termín zahájení stavby je vázán na průběhu územního a stavebního povolení předmětné stavby a může být posunut.

Stavba bude realizována jako jeden celek. Provoz záměru je na dobu neurčitou.

2. 6 Údaje o vstupech záměru

Realizací záměru dojde k vynětí ze ZPF v rozsahu části realizovaných zpevněných ploch. Dle projektové dokumentace je celkový záměr navržen v celkové ploše 2 890 m². Vlastní zábor ZPF bude v odhadované ploše do 900m². V souvislosti s realizací záměru lze předpokládat, že dojde k vynětí ze ZPF maximálně v tomto rozsahu. Výšší zábohy ZPF v souvislosti se záměrem se nepředpokládají.

Vzhledem k charakteru záměru – využití stávající komunikace a výstavby nové obslužné komunikace lze očekávat, že vstupy budou využívány po dobu výstavby a provozu záměru – existenci komunikace. Pro provoz záměru nejsou žádné jiné vstupy známy.

2. 7. Údaje o výstupech

Původcem odpadů, které budou vznikat zejména při výstavbě, bude dodavatel stavby. Během výstavby musí být vedena evidence o množství a způsobu nakládání s odpadem v souladu s příslušnou vyhláškou MŽP. Likvidace stavebního odpadu musí být provedena v souladu s platnou legislativou. V průběhu výstavby lze očekávat zvýšené emise hluku a zvýšenou prašnost v prostoru výstavby (provoz stavební mechanizace, transport zemin a stavebního materiálu). Realizací záměru budou vznikat odpadní dešťové vody, které budou pomocí systému drénů zpětně zasakovány do půd v okolí záměru. Ostatní výstupy nejsou v současnosti k dispozici.

2.8. Kopie stanoviska orgánu ochrany přírody podle § 45i odst. 1 zákona, kterým nebyl vyloučen významný vliv záměru.

Vliv hodnoceného záměru na lokality soustavy Natura 2000 nebyl vyloučen na základě stanoviska orgánu ochrany přírody – Krajským úřadem Pardubického kraje, dle § 45i zákona č. 114/1992 Sb., v platném znění (spisová značka: 46396/2022/OŽPZ ze dne 14. 6. 2022). Níže je přiložena kopie uvedeného stanoviska. Z uvedeného stanoviska vyplývá, že orgán ochrany přírody nevyločil významný vliv na PO Králický Sněžník. Konkrétně je zmiňován možný vliv záměru na jediný předmět ochrany PO Králický Sněžník – chřástala polního (Crex crex). Vliv záměru na ostatní lokality soustavy Natura 2000, vč. EVL Králický Sněžník, byl na základě tohoto stanoviska vyloučen.



KUPAX011J67K

KRAJSKÝ ÚŘAD
Pardubického kraje
odbor životního prostředí a zemědělství

Naše značka: 48683/2022/OŽPZ/ZI
Spisová značka: 46396/2022/OŽPZ
Vyřizuje: Mgr. M. Zíková
Telefon: 466 026 423
E-mail: marketa.zikova@pardubickykraj.cz
Vyhотовeno: v Pardubicích 14. 6. 2022

Bc. Petr Málek
(DS)

Záměr: „Nová lokalita Horní Lipka“ - stanovisko

Krajskému úřadu Pardubického kraje byla dne 6. 6. 2022 doručena žádost o vydání stanoviska dle ustanovení § 45i odst. 1 zákona č. 114/1992 Sb., o ochraně přírody a krajiny, ve znění pozdějších předpisů (dále jen zákon), k záměru „Nová lokalita Horní Lipka“.

V předmětné věci vydává Krajský úřad Pardubického kraje jako orgán příslušný dle ustanovení § 77a odst. 4 písm. o) zákona toto stanovisko:

Předložený záměr nemůže mít významný vliv na evropsky významné lokality (dále též EVL), **nelze však vyloučit významný vliv na ptačí oblast (dále jen PO) Králický Sněžník.**

Z důvodu nevykloučení významného vlivu musí být záměr posouzen dle ustanovení § 45i odst. 2 zákona autorizovanou osobou (§ 45i odst. 3 zákona) v rámci zákona č. 100/2001 Sb., o posuzování vlivu na životní prostředí, v platném znění, tak, aby výsledné posouzení odpovídalo schváleným metodikám, příslušným ustanovením zákona a vyhlášce č. 142/2018 Sb., o náležitostech posouzení vlivu záměru a koncepce na evropsky významné lokality a ptačí oblasti a o náležitostech hodnocení vlivu závažného zásahu na zájmy ochrany přírody a krajiny.

Odůvodnění:

Předmětem záměru je změna stávající stavby dopravní infrastruktury – stávající místní komunikace – spolu s odpovídající technickou infrastrukturou. Konkrétně je navrženo rozšíření vozovky a oboustranné neoplocované krajnice. Předmětem záměru je dále novostavba charakteru dopravní infrastruktury – uličního prostoru (komunikace, parkovacích a manipulačních ploch a prostoru pro likvidaci povrchových vod) spolu s doprovodnou zelení a odpovídající technickou infrastrukturou. Stavební záměr souvisí s novostavbami rekreačních objektů v dotčené lokalitě na přilehlých pozemcích (nejsou řešeny tímto stanoviskem). Záměrem budou dotčeny pozemky č. 2669, 2484, 2726 a 2689, k. ú. Horní Lipka.

Záměr je situován v území PO Králický Sněžník. Předmětem ochrany je zde chřástal polní (*Crex crex*) a jeho biotop. Cílem ochrany v této ptačí oblasti není tedy jen ochrana ptačího druhu, ale též zachování prostředí, které je tímto druhem využíváno. Chřástal polní hnízdí na vlhčích loukách, pastvinách a ladech. Důležitým faktorem je přítomnost mokřin, pramenišť a drobných krajinných struktur (kamené snopy, vrbové křoviny apod.), které po případném pokosení luk poskytují vhodná refugia. Dle aktuálních údajů z Názevové databáze Agentury ochrany přírody a krajiny ČR byl nejbližší místu záměru pozorován chřástal polní v roce 2020 a to cca 590 m daleko.

Na pozemcích se nenachází preferovaný biotop chřástala polního (jedná se o druhy pozemku ostatní plocha a orná půda). Přestože tedy záměrem pravděpodobně nedojde k přímému ovlivnění stanovišť chřástala polního, je dle názoru krajského úřadu pravděpodobné, že záměr bude mít kumulativní vliv na tuto ptačí oblast. Řada vhodných biotopů – pozemků vedených v KN jako trvalý travní porost se nachází jak v těsném sousedství záměru, tak ve formě ucelené plochy ve vzdálenosti do 400 m. Kumulativní vliv krajský úřad spatřuje především v již započatých nebo připravovaných realizacích obdobných projektů v širším okolí lokality záměru. Z žádosti je zřejmé, že účelem této stavby je zajištění přístupu k plánovaným rekreačním objektům, které budou postaveny na jednom z dotčených pozemků. Krajský úřad je toho názoru, že realizací zamýšleného záměru dojde dále k následnému navýšení

rušivého vlivu na PO (zvýšený počet ubytovaných návštěvníků, automobilová doprava apod.). Krajský úřad Pardubického kraje posoudil charakter záměru, jeho rozsah a umístění a dospěl k závěru, že výše uvedený záměr je takový, že je předpokládáno, že dojde k dlouhodobému negativnímu ovlivnění biotopu a nároků chřástala polního.

Nejbližší (cca 5,4 km) EVL je lokalita Králický Sněžník. Předmětem ochrany jsou zde alpská a boreální vřesoviště, silikátové alpské a boreální trávníky, vlhkomilná vysokobylinná lemová společenstva nížin a horského až alpského stupně, aktivní vrchoviště, silikátové sutě horského až niválního stupně, chasmoxytická vegetace silikátových skalnatých svahů, jeskyně nepřístupné veřejnosti, bučiny asociace *Luzulo-Fagetum*, bučiny asociace *Luzulo-Fagetum* a acidofilní smrčiny. Vzhledem k charakteru záměru považuje OOP uvedenou vzdálenost za dostatečnou pro to, aby mohl být vyloučen významný vliv záměru na evropsky významné lokality.

Krajský úřad Pardubického kraje posoudil záměr, jeho rozsah a umístění a dospěl k závěru, že výše uvedený záměr nemůže mít významný vliv na evropsky významné lokality, ale svým charakterem může mít negativní vliv na vymezenou PO Králický Sněžník, jak ve svém stanovisku uvádí.

Toto stanovisko nenahrazuje stanoviska, vyjádření či rozhodnutí, vydávaná podle ustanovení jiných paragrafů zákona č. 114/1992 Sb., o ochraně přírody a krajiny, nebo jiných zákonů.

UPOZORNĚNÍ

Krajský úřad má k dispozici údaje (z okolí realizace záměru) o výskytu zvláště chráněných druhů vázaných na obdobná stanoviště, jaká se nacházejí i na předmětném pozemku. Tato pozorování jsou zanesena do Nálezové databáze ochrany přírody. Jedná se především o koroptev polní a křepelku polní. Dle § 50 odst. 1 zákona jsou tyto druhy chráněny ve všech svých vývojových stádiích a chráněn je také jejich biotop. V případě, že se na uvedeném pozemku uvedené (či další) zvláště chráněné druhy vyskytují, je před realizací záměru nutné vyhodnotit případný vliv záměru na tyto druhy, případně získat výjimku dle § 56 zákona (výjimku lze povolit pouze při splnění zákonem daných podmínek).

Otisk úředního razítka

Ing. Martin Vlasák
vedoucí odboru

3. Zhodnocení dostatečnosti podkladů pro zpracování posouzení vlivů záměru a výčet použitých zdrojů

Hlavním podkladem pro zpracování posouzení byla dokumentace záměru zasláná zadavatelem (KWEKU Holding, a s.), kterou zpracoval Ing. Pavel Příbyl (2022). Záměr nebyl předložen ve variantách. Pro samotné posouzení vlivu záměru jsou relevantní konkrétní stavební objekty, jež mohou potencionálně ovlivnit předměty ochrany v evropsky významných lokalitách nebo ptačích oblastech. Jedná se o změnu funkčního využití území, tj. změnu přírodních podmínek v místě realizace záměru s možným vlivem na okolní prostředí, které může vyvolat změnu stávajících podmínek jak dotčené lokality soustavy Natura 2000, tak může mít vliv i na další blízké nebo vzdálenější lokality této soustavy. Typickým příkladem jsou možné zdroje znečištění ovzduší nebo vody, či technická infrastruktura. V daném případě tohoto záměru se jedná o Ptačí oblast Králický Sněžník s předmětem ochrany chřástal polní (*Crex crex*).

Dále bylo pro zpracování tohoto hodnocení využito následujících informačních zdrojů:

- AOPK ČR: Vrstva mapování biotopů. [on-line databáze; portal.nature.cz]
- AOPK ČR: Nálezová databáze ochrany přírody. [on-line databáze; portal.nature.cz].
- Banaš M., 2022: *Posouzení vlivu záměru: „Účelová komunikace v Horní Lipce“ na evropsky významné lokality a ptačí oblasti podle §45i zákona č. 114/1992 Sb. o ochraně přírody a krajiny, v platném znění.* Mns. 39 s.
- Bárta F., 2022: *Hodnocení vlivu záměru „Nová lokalita Horní Lipka“.* Mns. Nepubl.
- Česká společnost ornitologická (2014) *Faunistická databáze ptáků - AVIF.* [on-line databáze; portal.nature.cz]. [cit. 2022-03]
- Háková, A., Klauisová, A., Sádlo J. (eds.) (2004): *Zásady péče o nelesní biotopy v rámci soustavy Natura 2000.* Planeta XII, 8/2004. MŽP ČR.2
- Háková A., Losík J. (2013): *Návrh ÚP Dolní Morava. Hodnocení vlivů na lokality soustavy Natura 2000 dle § 45i zákona č. 114/1992 Sb.* Uloženo Obec Dolní Morava, MěÚ Králíky.
- Chvojková E. et al., 2011: *Příručka k hodnocení významnosti vlivů na předměty ochrany lokalit soustavy Natura 2000.* ŽP. Praha
- Chytrý, M., Kučera, T., Kočí, M., 2001: *Katalog biotopů České republiky.* AOPK Praha
- Kaplan Z., Danihelka J., Chrtek J. jun., Kirschner J., Kubát K., Štěch M. & Štěpánek J. (eds.) (2019): *Klíč ke květeně České republiky.* Ed. 2–1168 p. Academia, Praha
- Keller, V., Herrando, S., Voříšek, P. et al. (2020): *European Breeding Bird Atlas 2: Distribution, Abundance and Change.* European Bird Census Council&
- Lemberk V., 2021: *Vyhodnocení aktuálního výskytu chřástala polního (Crex crex) ve vybraných částech ptačí oblasti Králický Sněžník v roce 2021.* Mns. Nepubl.
- MŽP, 2007: 15. *Metodika hodnocení významnosti vlivů při posuzování podle § 45i zákona č. 114/1992 Sb., o ochraně přírody a krajiny, ve znění pozdějších předpisů.* Věstník MŽP ČR, částka 11, s. 1 – 23
- MŽP, 2011: *Příručka k hodnocení významnosti vlivů na předměty ochrany lokalit soustavy Natura 2000.* Zpracovalo: Občanské sdružení Ametyst, pobočka Prusiny pro MŽP, 97 s.
- MŽP, 2018: *Metodický pokyn. Postup hodnocení vlivů koncepcí a záměrů na evropsky významné lokality a ptačí oblasti, aktualizace 2018.* Věstník MŽP, ročník XXVIII, listopad 2018, částka 8, s. 1-62

Posouzení vlivu záměru „**Nová lokalita Horní Lipka**“ na evropsky významné lokality a ptačí oblasti podle §45i zákona č. 114/1992 Sb., o ochraně přírody a krajiny, v platném znění

Příbyl P., 2022: *Souhrnná technická zpráva Nová lokalita Horní Lipka. Dokumentace pro vydání společného povolení.* Mns. Nepubl.

Šťastný K. & Bejček V., 2003: *Červený seznam ptáků České Republiky.* In: Plesník J., Hanzal J. & Brejšková L. (eds.): *Červený seznam ohrožených druhů České Republiky.* Obratlovci. Příroda.AOPK.

Šťastný, K., Bejček, V., Mikuláš, I., Telenský, T., 2021: *Atlas hnízdního rozšíření ptáků v České republice 2014–2017,* Aventinum Praha

Další odborné podklady a zákonná ustanovení:

Směrnice Rady 92/43/EHS, o ochraně přírodních stanovišť, volně žijících živočichů a planě rostoucích rostlin („**směrnice o stanovištích**“).

Směrnice Evropského parlamentu a Rady 2009/147/ES, o ochraně volně žijících ptáků („**směrnice o ptácích**“).

Vyhláška č. 142/2018 Sb., o náležitostech posouzení vlivu záměru a koncepce na evropsky významné lokality a ptačí oblasti a o náležitostech hodnocení vlivu závažného zásahu na zájmy ochrany přírody a krajiny.

Územní plán Města Králíky

Internetové zdroje s relevantními podklady k sepsání této zprávy:

<http://www.cenia.cz>

www.nahlizenidokn.cuzak.cz

www.portal.nature.cz

www.biomonitring.cz

www.natura.cz

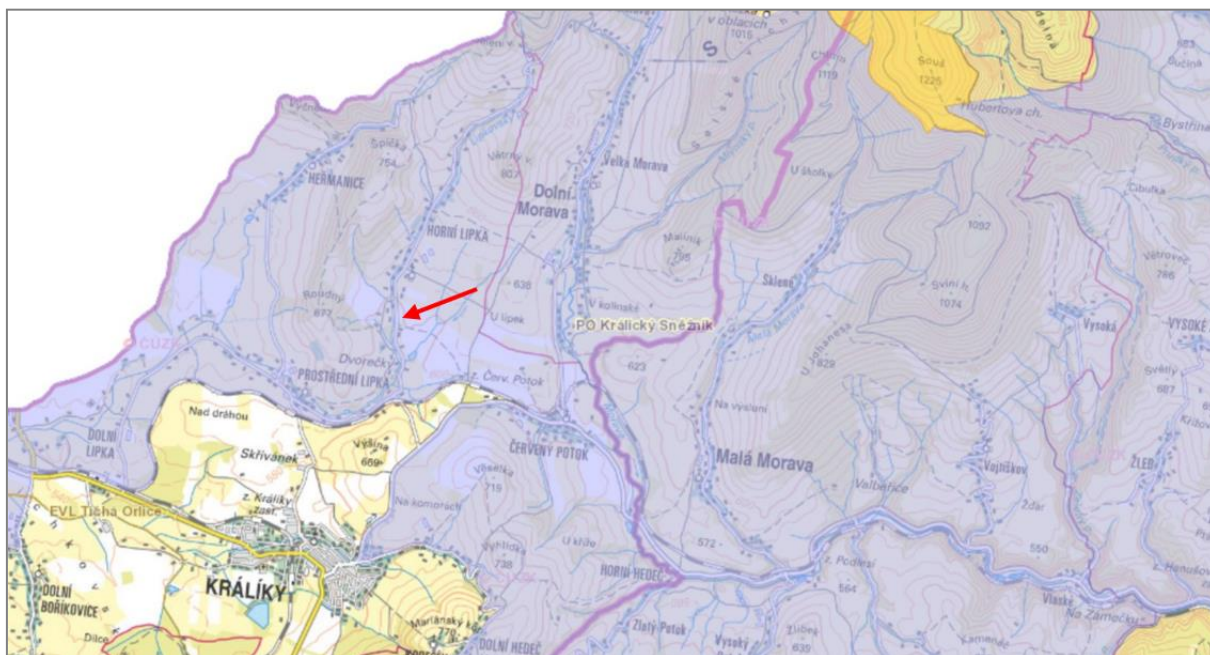
Významné informace k místu realizace přinesly konzultace s ornitology, kteří se druhem předmětu ochrany PO Králický Sněžník (chřástal polní – *Crex crex*) dlouhodobě zabývají a poskytnuté podklady Pardubickým krajem, který zde v roce 2021 organizoval mapování výskytu tohoto druhu (Lemberk 2021). Významným zdrojem informací k výskytu druhu v PO, resp. K. ú. Horní Lipka byly údaje z Nálezové databáze Agentury ochrany přírody a krajiny ČR (dále též „AOPK“) ČR – cit: (c) AOPK ČR, Nálezová databáze ochrany přírody.

Neopomenutelná je znalost území PO z návštěv v minulosti, např. 27. 6. 2020. Z důvodu rekognoscace terénu a aktualizace terénních dat v místě realizace akce a v nejbližším okolí byly provedeny osobní návštěvy lokality ve dnech 17. 7. a 21. 7. 2022. Získané terénní údaje byly doplněny údaji z nálezové databáze AOPK ČR – cit: (c) AOPK ČR, Nálezová databáze ochrany přírody.

4. Identifikace evropsky významných lokalit a ptačích oblastí, které budou pravděpodobně záměrem ovlivněny

Návrhovaný záměr leží v Ptačí oblasti (dále též „PO“) Králický Sněžník. Poloha záměru v PO Králický Sněžník je znázorněna v mapě č. 3. PO Králický Sněžník je v mapě vymezena modrou plochou a umístění záměru červenou šipkou.

Mapa č. 3 Poloha záměru v PO Králický Sněžník (zdroj: <https://drusop.nature.cz>)



Ve vzdálenosti cca 2 km severním směrem od záměru leží Evropsky významná lokalita (dále též „EVL“) Králický Sněžník (CZ0530146). Předmětem ochrany EVL jsou alpínská a boreální vřesoviště (4060); silikátové alpínské a boreální trávníky (6150); vlhkomilná vysokobylinná lemová společenstva nížin a horského až alpínského stupně (6430); aktivní vrchoviště (7110); silikátové sutě horského až niválního stupně (*Androsacetalia alpinae* a *Galeopsietalia ladani*) (8110); chasmoxytická vegetace silikátových skalnatých svahů (8220); jeskyně nepřístupné veřejnosti (8310); bučiny asociace *Luzulo-Fagetum* (9110); rašelinný les (91D0); acidofilní smrčiny (*Vaccinio-Piceetea*) (9410).

Ve vzdálenosti cca 2 km jižně leží EVL Tichá Orlice (CZ0533314). Předmětem ochrany této EVL je mihule potoční (*Lampetra planeri*).

Realizací záměru nebudou územní celistvost ani předměty ochrany EVL Králický Sněžník a EVL Tichá Orlice dotčeny, neboť obě území leží ve vzdálenosti, kde se již rušivý vliv při realizaci záměru (např. hluk, doprava aj.) nebude projevovat.

Vzhledem k umístění záměru v PO Králický Sněžník bylo hodnocení podrobně zaměřeno na tuto oblast a předmět její ochrany a její celistvost.

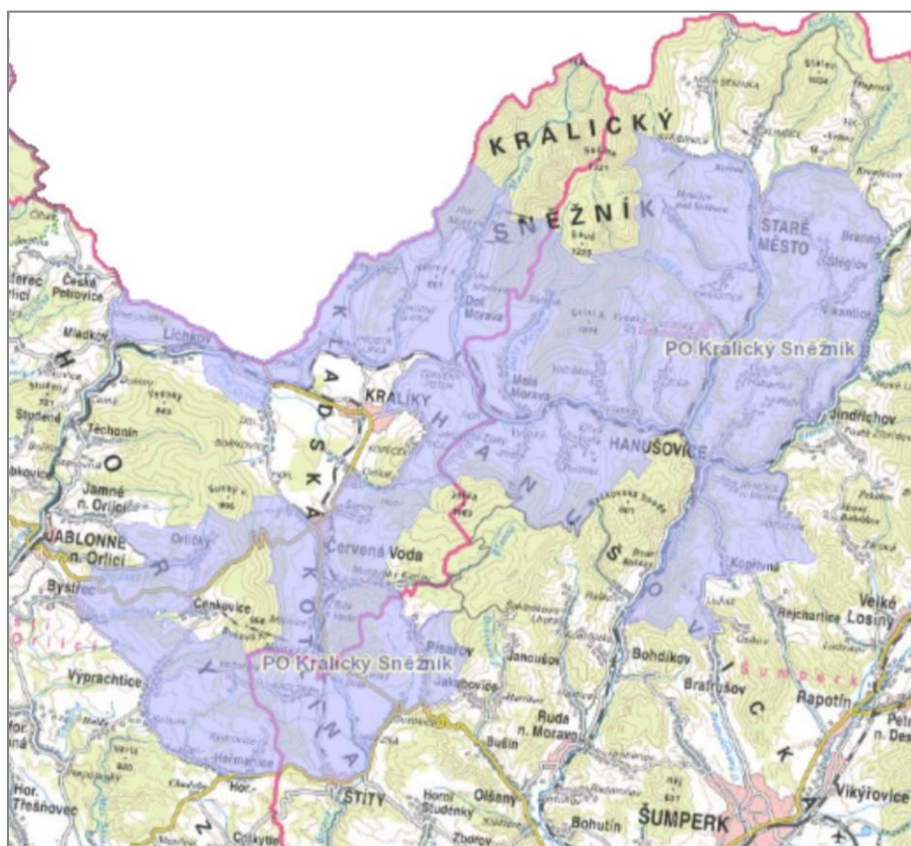
4. 1 Charakteristika ptačí oblasti Králický Sněžník

Navrhovaný záměr leží v PO Králický Sněžník (CZ0711016), která byla vyhlášena Nařízením vlády č. 685/2004 Sb. PO leží na území Pardubického a Olomouckého kraje mezi obcemi Staré Město, Branná, Bohdíkov, Štítý, Jablonné nad Orlicí, Králíky, Mladkov a Dolní Morava. Členité území o rozloze 30 191,6702 ha je o délce 32 km a šířce 17 km. Zaujímá část masivu Králický Sněžník (mimo lesní oblasti v severní části orografického celku) a část Hanušovické vrchoviny.

Předmětem ochrany této PO je chřástal polní (*Crex crex*) a jeho biotop. Ten zahrnuje především stovky hektarů luk, které jsou z části extenzivně obhospodařovány. Místy je na nich uplatňována intenzivní pastva. Vhodné podmínky pro předmět ochrany jsou extenzivně obhospodařované louky.

Rozšiřující se intenzivní pastva a sekání luk v nevhodném časovém období mají negativní vliv na chřástala polního a z mnoha míst jej postupně vytlačují.

Mapa č. 4 Po Králický Sněžník (www.drusop.natura.cz)



5. Identifikace předmětů ochrany evropsky významných lokalit a ptačích oblastí, které budou pravděpodobně záměrem ovlivněny, včetně jejich charakteristiky zaměřené na současný stav území, cíle ochrany a zdůvodnění jejich výběru

Na základě provedeného skringingu byl identifikován jediný předmět ochrany PO Králický Sněžník, a to **chřástal polní (*Crex crex*)**, jako potenciálně dotčený realizací záměru.

Realizací záměru je přímo dotčena PO Králický Sněžník (CZ0711016) a předmět její ochrany, tj. chřástal polní (*Crex crex*) a jeho biotop. Zdrojem informací pro následující text pro území PO jsou veřejně přístupné informace dostupné na internetových stránkách (<https://drusop.nature.cz> nebo <https://natura2000.cz/Lokalita>) a dalších citovaných zdrojích.

Na území ptačí oblasti Králický Sněžník je uváděno cca 150-170 hnízdících párů (zdroj: AOPK ČR). V rámci širšího zájmového území se chřástal polní stabilně vyskytuje. Druh zde využívá především rozsáhlé luční porosty, ze kterých je dle LPIS (2022) část obhospodařována v tzv. chřástalím režimu. V širším okolí plochy záměru je výskyt druhu pravidelně udáván. Vzhledem k opakovanému výskytu chřástala polního v širším okolí zájmového území v předchozích letech lze konstatovat, že dochází k potenciálnímu prostorovému překryvu výskytu daného druhu a aktivit souvisejících s navrženou výstavbou či provozem záměru. Z výše uvedených důvodů je uvedený druh **dále předmětem hodnocení**.

Chřástal polní (*Crex crex*):

Je středně velký druh chřástala (krátkokřídlý), velikosti 22 – 25 cm. Celkové zbarvení je šedavě žlutohnědé. Žije skrytě v porostech trav, odkud se po přeletu ze zimovišť hlasitě ozývá „krex, krex“. Ze zimovišť přilétá v polovině květa a odlétá v září. Hnízdí od západní Evropy až po střední Asii. Naše populace zimují v Africe. Hnízdí roztroušeně po celém území republiky, hlavně ve vyšších polohách. Převážná část potravy je živočišného původu.

Chřástal polní (*Crex crex*) je dle vyhlášky č. 395/92 Sb., zařazen mezi silně ohrožené druhy. Ve Směrnici o ptácích je uveden v příloze I. a v Červeném seznamu patří mezi druhy zranitelné (VU). Chřástal polní hnízdí na vlhčích loukách, pastvinách a ladech, výjimečně i v polích od nížin až do vyšších poloh. Chřástal polní je v Evropě rozšířen roztroušeně na celém kontinentu, přičemž vynechává nejnižší a nejsevernější oblasti. V posledních desetiletích vymizel z velkých oblastí západní a střední Evropy a jeho osídlení zde je již jen velmi ostrůvkovité. Středisko výskytu nyní představuje východní Evropa, i tady však dochází k poklesu početnosti. Hlavním důvodem úbytku je ztráta vhodného biotopu v důsledku intenzivních způsobů obdělávání luk a pastvin. Rychlost a míra ústupu vedla k tomu, že tento druh je řazen mezi nejohroženější ptáky v Evropě. Od poloviny 20. století, kdy byl na většině území běžným druhem, nastala silná redukce stavů a to především v nížinách. Tento trend se patrně zastavil zhruba na počátku 90. let a od té doby

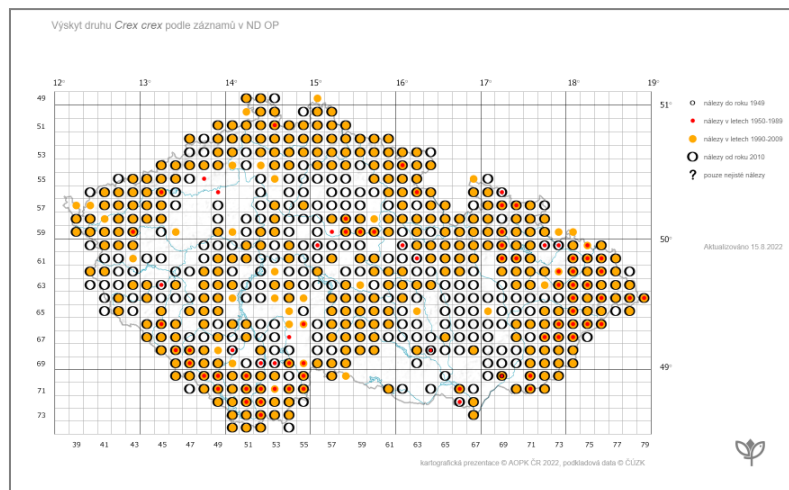
Posouzení vlivu zaměru „Nová lokalita Horní Lipka“ na evropsky významné lokality a ptačí oblasti podle §45i zákona č. 114/1992 Sb., o ochraně přírody a krajiny, v platném znění

došlo k nárůstu početnosti i k návratu do mnohých, dříve opuštěných lokalit. Těžištěm rozšíření i nadále zůstávají střední a vyšší polohy.

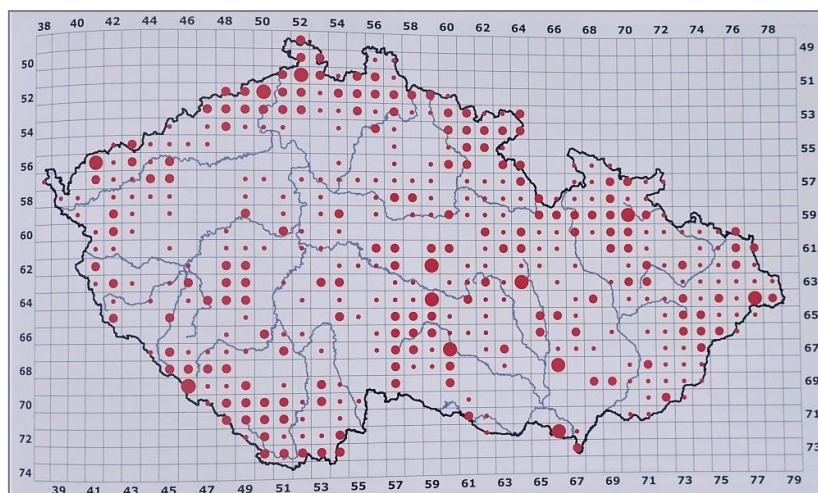
Rozšíření chřástala polního (*Crex crex*) v rámci ČR je znázorněno na mapě č. 5. Mapa byla převzata dne 16. 8. 2022 z https://portal.nature.cz/poblik_syst/nd_nalez-public.php?idTaxon=1109.

V mapě č. 6 jsou uvedeny výsledky mapování ptáků v letech 2014 – 2017 (převzato: Šťastný, Bejček, Mikuláš, Telenský, 2021).

Mapa č. 5 Rozšíření chřástala polního (*Crex crex*) v ČR. Zdroj: převzato



Mapa č. 6 Výsledky mapování výskytu chřástala polního (*Crex crex*) v letech 2014 – 2017 (zdroj: převzato)

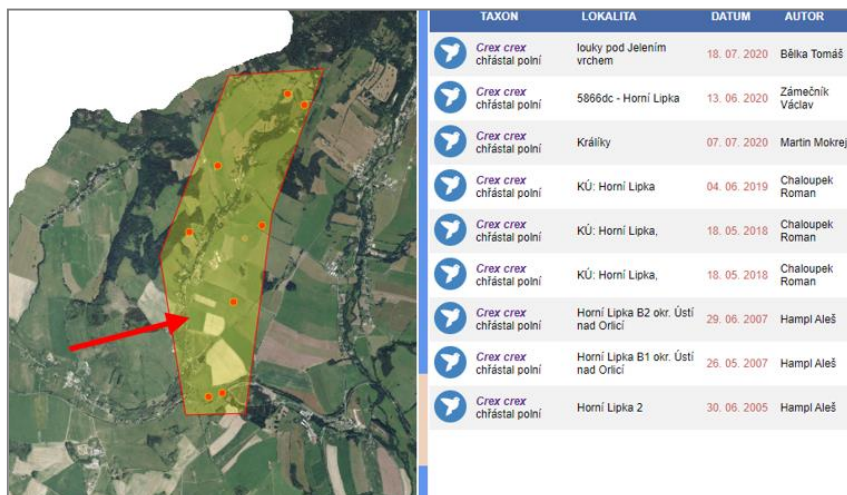


V mapě č. 7 jsou uvedena nálezová data chřástala polního z dotazovaného území (vymezená žlutá plocha), včetně konkretizace nálezů.

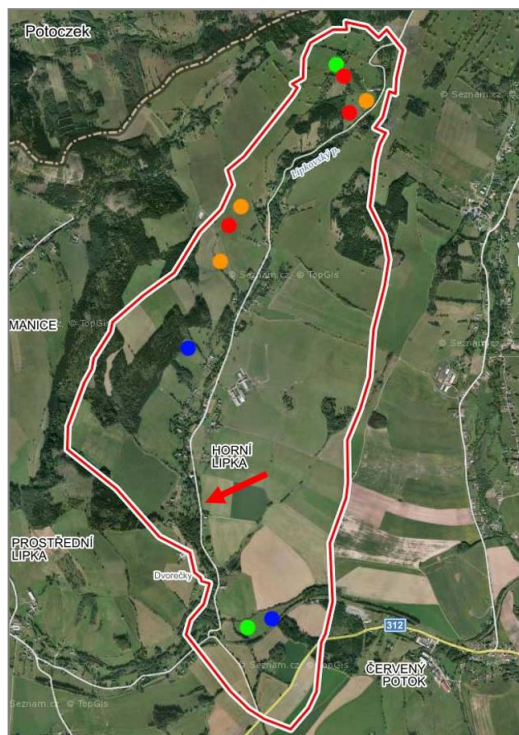
Posouzení vlivu záměru „Nová lokalita Horní Lipka“ na evropsky významné lokality a ptačí oblasti podle §45i zákona č. 114/1992 Sb., o ochraně přírody a krajiny, v platném znění

Mapa s výskytem druhu chřástal polní (*Crex crex*), která je zpracována na základě mapování v roce 2021; je převzata, doplněna o polohu dotčené plochy Bv – 23 (červená šipka) a uvedena jako mapa č. 8.

Mapa č. 7 Znáznornění plochy s nálezy chřástala polního (*Crex crex*) v k. ú. Horní Lipka a poloha dotčené plochy (červená šipka) s uvedením jejich autorů (zdroj: (c) AOPK ČR, Nálezová databáze ochrany přírody)



Mapa č. 8 Výsledky mapování výskytu chřástala polního (*Crex crex*) v roce 2021 v k. ú. Horní Lipka a poloha plochy Bv – 23 (zdroj“ Lemberk 2021) – šipka označuje umístění záměru.



6. Výsledky návštěvy a terénních šetření na území EVL a PO, které budou pravděpodobně záměrem ovlivněny

Při studiu vstupních informací, především projektové dokumentace záměru a jeho umístění, bylo zjevné, že vzniká riziko ovlivnění lokalit soustavy Natura 2000, konkrétně pak PO Králický Sněžník, kam je projekt situován.

Při zpracování tohoto hodnocení byl proveden aktuální terénní průzkum dotčeného území, a to v období, kdy by se zde druh měl vyskytovat a ožývat se. Zároveň byl autor v této lokalitě i v širším okolí opakovaně na jiných terénních průzkumech. Z důvodu rekognoskace terénu a aktualizace terénních dat v místě realizace akce a v nejbližším okolí byly provedeny osobní návštěvy lokality ve dnech 17. 7. a 21. 7. 2022. Získané terénní údaje byly doplněny údaji z nálezové databáze AOPK ČR – cit: (c) AOPK ČR, Nálezová databáze ochrany přírody.

Významné informace k místu realizace přinesli konzultace s ornitology, kteří se druhem předmětu ochrany PO Králický Sněžník (chrástal polní – *Crex crex*) dlouhodobě zabývají a poskytnuté podklady Pardubickým krajem, který zde v roce 2021 organizoval mapování výskytu tohoto druhu (Lemberk 2021).

Při botanickém průzkumu plochy záměru byla zjištěna přítomnost 36 druhů vyšších rostlin. Předmětem průzkumu byla plocha využívaná v současné době jako pole, osetá směskou vojtěšky a jetele s vtroušenými plevelnými a lučními druhy a plocha místní komunikace s bylinným lemem. Z plevelů převažuje pcháč oset. Jedná se o biotop zcela přeměněný člověkem, v němž je výskyt jakýchkoliv ochránářsky významných rostlinných druhů (zvláště chráněných nebo ohrožených) zcela vyloučen. Ze západu je biotop ohraničen porostem náletových dřevin a kopřiv, z východu pokračuje další pole, oseté v současné době ječmenem.

Z botanického průzkumu a při náhledu do katastru nemovitostí bylo zjevné, že plocha dotčená záměrem byla v minulosti intenzivně zemědělsky využívána. V době terénního průzkumu byla plocha neposekána a vzrostlá vojtěška byla značně polehlá. Luční porost se na dotčené ploše nevyskytoval. Tato skutečnost je stvrzena výsledky aktuálního terénního průzkumu i dostupných dřívějších nálezových dat, které nepotvrzují výskyt druhu v prostoru záměru ani v bezprostředním okolí. Intenzivní využití plochy záměru, včetně rozvojové plochy pro bydlení (Bv 23) této plochy je zjevné i z návštěvy v roce 2020.

Posouzení vlivu zaměru „Nová lokalita Horní Lipka“ na evropsky významné lokality a ptačí oblasti podle §45i zákona č. 114/1992 Sb., o ochraně přírody a krajiny, v platném znění



Stav dotčené rozvojové plochy Bv – 23 27. 6. 2020



Východní okraj dotčené plochy a navazující pole 27. 6. 2020



Pohled na lokalitu Bv – 23 od jihu. V pozadí západní část masívu Králický Sněžník

Posouzení vlivu záměru „**Nová lokalita Horní Lipka**“ na evropsky významné lokality a ptačí oblasti podle §45i zákona č. 114/1992 Sb., o ochraně přírody a krajiny, v platném znění



Pohled na lokalitu Bv – 23 od severu. V pozadí masív Jeřábu a klášter Hedeč

Realizací záměru dojde k záboru části potenciálního biotopu pro chřástala polního na území PO Králický Sněžník, jedná se však o v současné době méně vhodný biotop pro tento druh. Z tohoto důvodu lze očekávat vznik negativního ovlivnění tohoto předmětu ochrany PO

7. Údaje o provedených konzultacích s odbornými osobami, zejména z hlediska jejich rozsahu a závěrů

Záměr byl konzultován s mapovateli chřástala polního (*Crex crex*), a to s Romanem Chaloupkem a Václavem Zámečnickem. Oba mapovatelé se zabývají širším územím PO. Speciální mapování v Horní Lipce provedl v roce 2021 Vladimír Lemberk. Ten potvrdil, že v místech realizace záměru se žádný chřástal v současné době nevyskytuje. V současné době se chřástal polní v dotčené ploše nevyskytuje, ale plochu lze považovat za potencionální biotop, neboť druh je pohyblivý a to nejen v rámci obce, ale celé PO Králický Sněžník.

8. Identifikace a popis předpokládaných vlivů záměru na PO a její předměty ochrany, vyhodnocení významnosti vlivů, včetně kumulativních a synergických vlivů

8.1 Metodika hodnocení vlivů záměru na ptačí oblasti a jejich předměty ochrany

Cílem provedeného hodnocení je zjistit, zda má posuzovaný záměr významně negativní vliv na celistvost a předměty ochrany evropsky významných lokalit a ptačích oblastí. Toto hodnocení dle § 45i ZOPK je zaměřeno na vyhodnocení možných vlivů navrženého záměru „Nová lokalita Horní Lipka“ v k. ú. Horní Lipka na předměty ochrany PO Králický Sněžník, a to na druh chřástal polní (*Crex crex*).

Při stanovení významnosti všech vlivů záměru na dotčený předmět ochrany PO Králický Sněžník je posuzováno možné ovlivnění ochrany a integrity lokality podle typu, intenzity a doby trvání předpokládaných vlivů (viz výše). Vlastní hodnocení významnosti vlivů záměru se řídí metodicky doporučenou stupnicí, uvedenou v tabulce 1.

Tabulka 1. Použitá stupnice pro hodnocení významnosti vlivů

Hodnota	Termín	Charakteristika / popis vlivu
-2	Významně negativní vliv	Negativní vliv dle odst. 9 § 45i ZOPK Vylučuje realizaci záměru (resp. záměr je možné realizovat pouze v určených případech dle odst. 9 a 10 § 45i ZOPK) Významný rušivý až likvidační vliv na stanoviště či populaci druhu nebo její podstatnou část; významné narušení ekologických nároků stanoviště nebo druhu, významný zásah do biotopu nebo do přirozeného vývoje druhu. Vyplývá ze zadání záměru, nelze jej eliminovat.
-1	Mírně negativní vliv	Omezený/mírný/nevýznamný negativní vliv Nevylučuje realizaci záměru. Mírný rušivý vliv na stanoviště či populaci druhu; mírné narušení ekologických nároků stanoviště nebo druhu, okrajový zásah do biotopu nebo do přirozeného vývoje druhu. Je možné jej minimalizovat navrženými zmírňujícími opatřeními.
0	Nulový vliv	Záměr nemá žádný vliv.
+1	Mírně pozitivní vliv	Mírný příznivý vliv na stanoviště či populaci druhu; mírné zlepšení ekologických nároků stanoviště nebo druhu, mírně příznivý zásah do biotopu nebo do přirozeného vývoje druhu.
+2	Významně	Významný příznivý vliv na stanoviště či populaci druhu; významné zlepšení ekologických nároků stanoviště nebo druhu, významný příznivý

Hodnota	Termín	Charakteristika / popis vlivu
	pozitivní vliv	zásah do biotopu nebo do přirozeného vývoje druhu.

Za významný negativní vliv je považována přímá i nepřímá trvalá ztráta části stanoviště druhu, typu přírodního stanoviště, které jsou předmětem ochrany evropsky významné lokality nebo ptačí oblasti. Konkrétně lze takto hodnotit ztrátu minimálně 1% v některých případech i nižší plochu v případě přírodních stanovišť a relevantně tak i v případě ptačích druhů, které jsou předmětem PO. V tomto hodnocení jsou za indikátory významně negativního vlivu na předmět ochrany a celistvost PO považovány i zábery lučních porostů a významné změny ekologických podmínek pro tento druh.

8.2 Popis a vyhodnocení přímých a nepřímých vlivů záměru na evropsky významné lokality a ptačí oblasti a jejich předměty ochrany

Z provedeného aktuálního průzkumu v roce 2022 a analýzy starších údajů a dat o vývoji dotčené lokality a výskytu chřástala polního v širším zájmovém území k. ú. Horní Lipka vyplývá, že se druh vyskytuje v širším okolí navrhované výstavby obslužné komunikace. Z aktuálního mapování Lemberk (2021) vyplývá, že druh byl zjištěn jižně od umístěného záměru, a to ve vzdálenosti cca 900 m, stejně tak byl zjištěn severně (viz mapa č. 8).

Realizací záměru dojde k záboru potencionálního biotopu druhu chřástal polní (*Crex crex*), který se může vyskytovat i v polních kulturách a obývá širší okolí dotčené plochy (viz mapa č. 7 a č. 8). Realizací záměru dojde k ovlivnění blízkého území, které může za určitých podmínek být potencionálním biotopem pro tento druh.

V době aktuálního průzkumu lokality v roce 2022 nebyl dotčený pozemek sklizen. Sklizeno bylo okolní pole, ležící východně a menší louky navazující severně od místa realizace akce. Luční porost byl nízkého vzrůstu. Na nesklizené ploše převládal porost vojtěšky. Tyto výsledky aktuálního průzkumu stavu lokality tak potvrzují závěry získané z mapování výskytu chřástala polního v PO Králický Sněžník. Při těchto průzkumech nebyl tento druh v ploše realizace záměru ani v blízkém okolí zjištěn. Je však možné, že druh se zde může vyskytnout za potulky a v případě vhodně zvoleného managementu této plochy, resp. lučních ploch v okolí, by se v blízkosti plochy dotčené záměrem mohl vyskytnout.

V současné době lze však výskyt druhu vyloučit, avšak potenciál území pro tento druh je zachován. Realizací akce tak dojde k trvalému záboru potencionálně vhodného biotopu.

Významnou skutečností pro posouzení míry vlivu na chřástala polního je to, že realizace záměru z části využívá již zpevněné plochy účelové komunikace a dále využívá pole, které bylo v minulosti pravidelně obhospodařováno. Současný stav „ponechání ladem“ taktéž nevytváří vhodné

podmínky pro trvalý výskyt chřástala v dotčené ploše. Samotná plocha je pak umístěna v blízkosti zastavěného území obce Horní Lipka a silnice III. třídy č. 31222.

Krajský úřad Pardubického kraje ve svém stanovisku upozornil na pravděpodobný kumulativní vliv na PO Králický Sněžník. Tento vliv lze spatřovat v účelu posuzovaného záměru, kterým je stavba dopravní infrastruktury – komunikace zpřístupňující využití rozvojové plochy pro bydlení. Konkrétně plochy Bv – 23 v obci Horní Lipka, která je místní částí Města Králíky. Tato rozvojová, zastavitelná plocha byla vymezena a schválena územním plánem Města Králíky, který schválilo zastupitelstvo Města Králíky pod č. ZM/2010/04/084 s činností od 1. 7. 2010.

Budeme-li vyhodnocovat míru vlivu na chřástala s využitím metodické příručky MŽP (viz MŽP 2011), tak můžeme konstatovat závěry:

1. Četnost výskytu: chřástal se na ploše nevyskytuje (0 nezvyšuje významnost vlivu)
2. Intenzita vlivu: mírně rušivý – hlukové rušení při výstavbě a provozu navržených rodinných domů z větší vzdálenosti (+ mírné zvýšení vlivu)

V tomto konkrétním případě není třeba přijímat žádná další hodnotící kritéria dle citované metodické příručky, neboť plocha realizace záměru se nenachází v jádrovém území výskytu chřástala polního, tj. v ploše doloženého výskytu nebo v jeho těsné blízkosti.

Na základě výše uvedených důvodů lze celkově konstatovat **mírně negativní vliv** (hodnocený stupněm -1) na chřástala polního realizací hodnoceného záměru. Důvodem je zejména potencionálně vhodný biotop v blízkosti realizace záměru – luční porosty severně od místa realizace a možnost vzniku biotopu v místech neobhospodařovaného pole. Druhým důvodem je možný vliv při výstavbě a následném využívání realizovaného díla, resp. sousedních pozemků, ke kterým je dílo realizováno.

8.3 Hodnocení vlivů záměru na celistvost ptačích oblastí

Celistvost EVL/PO je obecně třeba chápat jako udržení kvality prostředí lokality z hlediska naplňování jejích ekologických funkcí ve vztahu k předmětu její ochrany. V dynamickém pojetí je to pak schopnost ekosystému nadále fungovat způsobem, který je příznivý pro předměty ochrany z hlediska jejich zachování případně zlepšení stavu. V souladu s metodickým doporučením MŽP (2007) se hodnocení vlivu záměru na celistvost PO Králický Sněžník zaměřilo na zjištění, zda záměr:

1. Významně redukuje plochy výskytu předmětu ochrany,
2. způsobuje změny důležitých ekologických funkcí,
3. redukuje diverzitu lokality,
4. vede ke fragmentaci lokality,
5. vede ke ztrátě nebo redukci klíčových charakteristik lokality, na nichž závisí stav předmětu ochrany,
6. narušuje naplňování cílů ochrany lokality.

Výsledky hodnocení vlivu záměru na celistvost PO Králický Sněžník:

1. Z dodané projektové dokumentace vyplývá, že záměr bude z menší části realizován na stávající účelové komunikaci a z větší části na polním pozemku, v katastru nemovitostí vedeném jako orná půda. Celková plocha realizace záměru je 2 890 m². Vzhledem k velikosti plochy realizace záměru a současnému vegetačnímu krytu lze konstatovat, že k významnému negativnímu ovlivnění PO Králický Sněžník nedojde.

2. Při terénním průzkumu, ani při studiu dostupných podkladů nebylo zjištěno, že by se chřástal polní přímo vyskytoval a nebo vyskytuje v místě realizace záměru nebo v jeho blízkosti. Zároveň bylo zjištěno, že na dotčené ploše bylo v minulosti pravidelně udržované a sklizené pole. Při terénním průzkumu, zde na plochu pole významně upozorňoval nesklizený porost vojtěšky, který byl hustý a značně polehlý. Realizace záměru tak nezpůsobí významnou změnu důležitých ekologických funkcí v PO Králický Sněžník.

3. Realizací záměru dojde k významné redukci diverzity lokality, a to především na okrajích stávající účelové komunikace, kde dojde k jejímu rozšíření a dále při okraji nesklizeného pole, jakož i na něm samém, kde porost vojtěšky poskytoval potravní nabídku, především pro hmyz. Po realizaci záměru bude na většině plochy pevný povrch, pouze ostrůvkovitě doprovázen výsadbou a svahovými travnatými plochami. Redukcí bioty dojde k redukci potencionálního potravního zdroje (hmyz) pro předmět ochrany PO, neboť hmyz je převažující potravní složkou v potravě chřástala polního. Na základě cíle realizace záměru, tj. zpřístupnění plochy pro výstavbu lze konstatovat, že dojde k redukci diverzity lokality.

4. Hodnocený záměr leží v zastavitelném území Horní Lipky, která je místní částí Města Králíky. Vlastní realizace záměru se týká rozšíření stávající místní komunikace, která navazuje na silnici III. třídy č. 31222 a z nové plochy komunikace ke zpřístupnění a využití rozvojové plochy Bv – 23. Záměr tak přímo navazuje na zástavbu obce a nefragmentuje otevřenou krajinu PO. Z výše uvedeného lze konstatovat, že realizací záměru nedojde k fragmentaci PO Králický Sněžník.

5. Vzhledem ke zjištěnému stavu území a jeho charakteru, kde má být záměr realizován, lze konstatovat, že jeho realizací nedojde ke ztrátě ani redukci klíčových charakteristik lokality, na nichž závisí stav ochrany chřástala polního.

6. Na základě zjištěných skutečností lze konstatovat nevýznamné narušení cílů ochrany PO Králický Sněžník v důsledku realizace akce.

Na základě zjištěných výsledků vlivu záměru lze konstatovat, že předložený záměr bude mít **mírně negativní** vliv na PO Králický Sněžník.

8.4 Kumulativní a synergické vlivy ostatních známých záměrů a koncepcí v zájmovém území na evropsky významné lokality a ptačí oblasti

Ke kumulaci negativních vlivů obecně dochází zejména u realizace akcí, které vyžadují zábor biotopů jednotlivých předmětů ochrany EVL a PO. Mezi další kumulativní vlivy a synergické vlivy a spolupůsobící faktory lze považovat stávající zemědělské využívání krajiny, plošné rozrůstání sídel,

nevhodné hospodaření v lesích, rekreace, doprava, jakož i vlivy velkého měřítka, jakými jsou dopady klimatických změn, či dálkový přenos imisí. Při analýze informací v databázi informačního systému EIA/SEA bylo zjištěno, že v souvislosti s územím PO Králický Sněžník byly v minulosti nebo jsou v současnosti posuzovány následující záměry:

Losík, 2005: Červená Voda (Buková hora) – sjezdová trať, lanovka a související zařízení – mírný negativní vliv na chřástala polního

Machar, 2007: Lyžařský areál Suchý vrch – Červená voda – bez významného negativního vlivu na chřástala polního – zábor nevyjádřen – infrastruktura

Losík, 2007: Lyžařské středisko – SKI CENTRUM, Dolní Morava – II. etapa – bez významného negativního vlivu na chřástala polního – **5 ha** celý areál

Klicpera, 2008: Rekreační středisko pod Horskou službou, Dolní Morava – bez vlivu na chřástala polního

Kuras, 2008: Víkantice – vodní nádrž „Třeťák“ – bez vlivu na chřástala polního – zábor **8 000 m²**

Losík, 2008: Lyžařské středisko – SKI CENTRUM, Dolní Morava – III. etapa – mírně negativní vliv na chřástala polního, úbytek potenciálních stanovišť – zábor **10 ha** (bobová dráha)

Veselý, 2008: Dolní Morava – rekonstrukce SKI areálu Sněžník – bez negativního vlivu na chřástala polního

Losík, 2008: Lyžařský vlek POMA T6DA – bez vlivu na chřástala polního

Losík, 2008: Výstavba polních cest v k.ú. Velká Morava – bez významného negativního vlivu na chřástala polního

Merta, 2009: Větrná elektrárna Ostružná – bez vlivu na chřástala polního

Banaš, 2010: Lyžařský vlek Leitner Stříbrnice – mírně negativní vliv na chřástala polního – úbytek potenciálních stanovišť – zábor **92 m²**

Losík, 2011: Stáj pro sezónní ustájení skotu Chrastice – mírně negativní vliv na chřástala polního – úbytek potenciálních stanovišť – zábor **4 800 m²**

Kuras, 2013: Poldr Dolní Lipka, revitalizace v zátopě ID 5 (LA110131) – nulový až mírně negativní vliv na chřástala polního – zábor **36 000 m²**

Fialová, 2018: Záměr letního provozu v areálu Větrný vrch na Dolní Moravě mírně negativní vliv na chřástala polního – úbytek potenciálních stanovišť – zábor **3,6 ha**

Háková, 2018: Parkoviště pod Klepáčem, k.ú. Horní Morava – mírně negativní vliv na chřástala – zábor **120 m²**

Losík, 2018: Autokemp Dolní Morava – mírně negativní vliv na chřástala – zábor **0,5 ha**

Banaš, 2020: Soubor roubených objektů Vojtíškov – mírně negativní vliv na chřástala – zábor **0,5 ha**

Banaš, 2021a: Výstavba čtyř rodinných domů v k.ú. Velká Morava – mírně negativní vliv na chřástala polního – zábor **0,3 ha**

Banaš, 2021b: Vysoká I. + II. – novostavba rekreačního domu srubového charakteru – mírně negativní vliv na chřástala polního – zábor **0,1 ha**

Banaš, 2022a: Novostavba chalupy B1 Pod Jelením vrchem Horní Lipka - mírně negativní vliv na chřástala – zábor **0,03 ha**

Banaš, 2022b: Novostavba 5 chalup pod Jelením vrchem Horní Lipka - mírně negativní vliv na chřástala – zábor **0,4 ha**

Banaš M., 2022c: Posouzení vlivu záměru: „Účelová komunikace v Horní Lipce“ na evropsky významné lokality a ptačí oblasti podle §45i zákona č. 114/1992 Sb. o ochraně přírody a krajiny, v platném znění. Mns. 39 s. – zábor **0,16 ha**

Žádný z výše uvedených hodnocených záměrů nevykazoval významně negativní vliv na PO Králický Sněžník ani na předměty její ochrany – chřástala polního. Byly zjištěny pouze mírně negativní vlivy na dotčený předmět ochrany vlivem záboru části biotopu, který druh obývá nebo potencionálních biotopů pro tento druh. Součet všech záborů z výše uvedených hodnocení je 25,09 ha. Lze předpokládat, že tento posuzovaný záměr navýší zábor potencionálního biotopu pro chřástala polního na území PO Králický Sněžník přibližně o 0,2 ha, neboť část záměru je již nyní zpevněnou účelovou komunikací. Zábor potencionálních biotopů pro chřástala polního v PO Králický Sněžník se navýší na celkových 25,29 ha.

Při velikosti potenciálního biotopu chřástala polního, který je na území celé PO Králický Sněžník odhadován na ploše 15 398 ha (Háková et Losík 2013), lze konstatovat, že se celkově jedná o kumulativní ovlivnění necelých 0,2 % potenciálního biotopu chřástala polního na území PO Králický Sněžník, což lze dle doporučené metodiky považovat za mírně negativní ovlivnění. Pokud vezmeme jako limitní hodnotu potenciálního biotopu chřástala polního na území PO Králický Sněžník rozlohu lučních biotopů (TTP) dle databáze LPIS ve výši 12 662 ha, lze konstatovat, že se celkově jedná o kumulativní ovlivnění ve výši necelých 0,2 % potenciálního biotopu chřástala polního na území PO Králický Sněžník. Tento stav lze považovat za mírně negativní ovlivnění (viz metodika hodnocení).

Zamýšlený záměr je navržen za účelem realizace účelové komunikace pro následné využití plochy Bv – 23 pro bytovou výstavbu, jak je určeno ve schváleném územním plánu města Králíky.

9. Porovnání variant řešení záměru z hlediska očekávaných vlivů

Posuzovaný záměr je invariantní. Za nulovou variantu lze považovat současný stav území realizace záměru, tj. orná půda s neudržovanou polní kulturou.

Realizace posuzované varianty (předloženého záměru – PD) významně neovlivní území lokalit soustavy Natura 2000.

Lze konstatovat, že obě varianty jsou svou významností vlivů na lokality Natura 2000 srovnatelné.

10. Opatření k prevenci, vyloučení nebo snížení očekávaných nepříznivých vlivů záměru, včetně odůvodnění jejich stanovení

Pro minimalizaci rizika případného negativního vlivu na předměty ochrany PO Králický Sněžník je třeba dodržet následující konkrétné doporučení:

Veškeré stavební práce budou prováděny pouze v denní době v období výskytu a hnízdění chřástala polního, tj. v období od 1. 5. do 31. 7.

Toto doporučení vychází z možné migrace chřástala polního přes dotčenou plochu nebo v její blízkosti. Migrace a přelety se odehrávají převážně ve večerních a nočních hodinách. Realizace prací v této noční době by tak zasahovala do chování tohoto druhu a mohla by ovlivnit migraci mezi jedinci (pohlavím) v této části PO Králický Sněžník.

11. Porovnání míry vlivu záměru bez provedení opatření k prevenci, vyloučení nebo snížení očekávaných nepříznivých vlivů s mírou vlivu v případě jejich provedení

V případě neprovedení opatření k prevenci lze očekávat potencionálně mírně negativní vliv na chřástala polního z důvodu jeho rušení. Negativní vliv vzniklý rušením při výstavbě lze přijetím navrženého opatření významně eliminovat.

12. Závěr posouzení z hlediska významnosti vlivu a konstatování, zda záměr má významný negativní vliv na předměty ochrany anebo celistvost EVL a PO

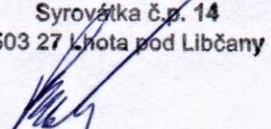
Předmětem předkládaného hodnocení dle §45i zák. 114/1992 Sb., o ochraně přírody a krajiny, v platném znění je posouzení záměru: „Nová lokalita Horní Lipka“ v k.ú. Horní Lipka, ve správním obvodu města Králíky na evropsky významné lokality a ptačí oblasti. Záměrem je výstavba přístupové komunikace sloužící ke zpřístupnění plochy pro bydlení venkovského typu (Bv - 23). Tato plocha a její využití je schváleno územním plánem Města Králíky, který schválilo zastupitelstvo Města Králíky pod č. ZM/2010/04/084.

Zájmové území realizace záměru je součástí PO Králický Sněžník, jejímž předmětem ochrany je chřástal polní (*Crex crex*). Z aktuálně provedeného terénního průzkumu v roce 2022 a analýzy dat týkajících se dotčeného území vyplývá, že druh se zde aktuálně nevyskytuje. Přesto pravidelně obývá širší území a v dotčené ploše se může potenciálně vyskytovat.

Na základě zjištěných skutečností a dat bylo provedeno vyhodnocení předmětu ochrany PO Králický Sněžník ve vztahu k jeho ochraně a ochraně biotopu a lze konstatovat, že realizace hodnoceného záměru v předložené podobě bude mít **mírně negativní vliv** (-1) na předmět ochrany PO Králický Sněžník. Mírně negativní vliv spočívá v záboru části potenciálního biotopu a dále v riziku možného rušení v období realizace akce. Pro zmírnění negativního vlivu realizace záměru bylo navrženo konkrétní opatření, které sníží rušení tohoto druhu.

Na základě vyhodnocení předloženého záměru a po prostudování všech dostupných materiálů a konzultací lze konstatovat, že hodnocený záměr má **mírně negativní vliv** na předmět ochrany PO Králický Sněžník a vliv na celistvost PO Králický Sněžník lze hodnotit jako **neutrální**.

RNDr. František Bárta
Syravátka č.p. 14
503 27 Lhota pod Libčany



V Syrovátce dne 18. srpna 2022

RNDr. František Bárta

13. Přílohy

Kopie Rozhodnutí o udělení autorizace k provádění posouzení podle § 45i zákona

Ministerstvo životního prostředí

**Odbor druhové ochrany
a implementace mezinárodních závazků**
Vršovická 65
100 10 Praha 10

Praha dne 28. listopadu 2019
Č. j.: MZP/2019/630/2858
Vyřizuje: Ing. Martin Šíkola
Tel.: 267 122 937
E-mail: martin.sikola@mzp.cz

Vážený pan
RNDr. František Bárta
Syravátka 14
503 27 Lhota pod Libčany

ROZHODNUTÍ

Ministerstvo životního prostředí (dále jen "ministerstvo") jako příslušný správní orgán podle § 45i odst. 3 zákona č. 114/1992 Sb., o ochraně přírody a krajiny, ve znění pozdějších předpisů (dále jen "zákon"), po provedeném správním řízení vyhovuje žádosti č. j. MZP/2019/630/2859, kterou podal dne 28. 11. 2019

RNDr. František Bárta
naroden dne 14. 12. 1962 v Náchodě,
bytem Syravátka 14, 503 27 Lhota pod Libčany
a
**uděluje autorizaci
k provádění posouzení podle § 45i zákona.**

Oprávnění k provádění posouzení vzniká dnem nabytí právní moci tohoto rozhodnutí. Autorizace se v souladu s § 45i odst. 3 zákona uděluje na 5 let a je možno ji opakovaně prodloužit o dalších 5 let na základě nové žádosti, podané alespoň 6 měsíců před skončením platnosti stávající autorizace. Udělená autorizace je nepřenositelná na jinou osobu.

Ministerstvo životního prostředí
Vršovická 1442/65, 100 10 Praha 10
(+420) 26712-1111
posta@mzp.cz
ISDS: 9gsaax4
www.mzp.cz

1/2

Ministerstvo životního prostředí

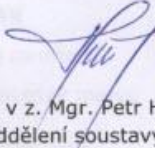
Odůvodnění:

Žadatel požádal o udělení autorizace a splnil podmínky pro její udělení stanovené § 45i odst. 3 a 4 zákona a vyhláškou č. 468/2004 Sb., o autorizovaných osobách podle zákona o ochraně přírody a krajiny. Vysokoškolské vzdělání odpovídajícího zaměření bylo doloženo diplomem, bezúhonnost byla ověřena výpisem z rejstříku trestů, vykonaná zkouška odborné způsobilosti byla doložena potvrzením o vykonané zkoušce odborné způsobilosti.

Vzhledem k tomu, že předložená žádost obsahuje všechny náležitosti a jsou splněny všechny podmínky pro udělení autorizace k provádění posouzení podle § 45i zákona, rozhodlo ministerstvo tak, jak je uvedeno ve výroku tohoto rozhodnutí.

Poučení:

Proti tomuto rozhodnutí lze podat rozklad ministroví životního prostředí podáním na Ministerstvo životního prostředí, Vršovická 65, 100 10 Praha 10, a to ve lhůtě 15 dnů ode dne doručení tohoto rozhodnutí.


v z. Mgr. Petr Havel
vedoucí oddělení soustavy NATURA 2000



Potvrzuji, že se vzdávám možnosti podání rozkladu proti tomuto rozhodnutí.

Datum: 28. 11. 2019

Podpis: 

2/2