



Ing. Radek Píša

Konzultační, projektová a inženýrská činnost v oblasti ochrany životního prostředí

Konečná 2770, 530 02 Pardubice, tel.: 466 536 610, e-mail: info@radekpisa.cz, www.radekpisa.cz

IČ: 601 37 983

PŘÍLOHY

- P_01** Vyjádření KÚ Pardubického kraje dle zákona o ochraně přírody a krajiny
- P_02** Vyjádření MÚ města Svitavy k územně-plánovací dokumentaci
- P_03** Výkresová dokumentace
- P_04** Hodnocení vlivu závažného zásahu
- P_05** Autorizace zpracovatele dokumentace
- P_06** Zmocnění k zastupování



Ing. Radek Píša

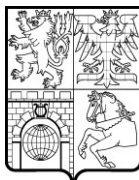
Konzultační, projektová a inženýrská činnost v oblasti ochrany životního prostředí

Konečná 2770, 530 02 Pardubice, tel.: 466 536 610, e-mail: info@radekpisa.cz, www.radekpisa.cz

IČ: 601 37 983

PŘÍLOHA P_01

Vyjádření KÚ Pardubického kraje dle zákona o ochraně přírody a krajiny



KUPAX015UAMU

KRAJSKÝ ÚŘAD
Pardubického kraje
odbor životního prostředí a zemědělství

Naše značka: 63908/2023/OŽPZ/Zi
Spisová značka: 62603/2023/OŽPZ
Vyřizuje: Mgr. M. Zíková
Telefon: 466 026 423
E-mail: marketa.zikova@pardubickykraj.cz
Vyhотовeno: v Pardubicích 24. 7. 2023

Enviroservis s. r. o.
(DS)

Záměr: „Koclířov, terénní úpravy na pozemku p. č. 5227 a 5231“ – stanovisko

Krajskému úřadu Pardubického kraje (dále též OOP) byla dne 18. 7. 2023 doručena žádost o vydání stanoviska dle ustanovení § 45i odst. 1 zákona č. 114/1992 Sb., o ochraně přírody a krajiny, ve znění pozdějších předpisů (dále jen zákon), k záměru „Koclířov, terénní úpravy na pozemku p. č. 5227 a 5231“.

V předmětné věci vydává Krajský úřad Pardubického kraje jako orgán příslušný dle ustanovení § 77a odst. 4 písm. o) zákona toto stanovisko:

Předložený záměr **nemůže mít významný vliv** na vymezené ptačí oblasti ani na evropsky významné lokality.

Odůvodnění:

Předmětem záměru jsou terénní úpravy na pozemcích p. č. 5227 a 5231, k. ú. Koclířov. Terénní úpravy spočívají a jejich cílem je přesun a uložení výkopových zemin ze stavby "Silnice I/43 Hradec nad Svitavou-Lačnov", na které vznikají její přebytky, na předem určené pozemky, v časovém období 12 měsíců. Zeminy budou postupně ukládány do násypového tělesa, které bude mít ve finále podobu navrženého zemního tělesa s budoucím zalesněním.

Podkladem pro vydání tohoto stanoviska jsou:

Žádost žadatele a dokumentace, která byla součástí podané žádosti.

Nařízení vlády - národní seznam evropsky významných lokalit, v platném znění, včetně karet lokalit.

Souhrny doporučených opatření pro evropsky významné lokality a ptačí oblasti, v platném znění.

Nařízení vlády, kterými byly vyhlášeny ptačí oblasti v aktuálním rozsahu.

Aktuální vrstva mapování biotopů od Agentury ochrany přírody a krajiny ČR.

Náhled do nálezkové databáze Agentury ochrany přírody a krajiny ČR ze dne vydání tohoto stanoviska.

Náhled do databáze EIA/SEA ke dni vydání tohoto stanoviska.

Záměr je dle názoru krajského úřadu možné považovat za takový, jehož realizace a provoz nemohou mít významný negativní vliv na širší okolí. Potencionální negativní vliv záměru (záběr nezastavěné půdy, znečištění, hluk) je tedy pouze lokální, omezený pouze na místo realizace záměru a jeho blízké okolí (maximálně desítky metrů).

Nejbližší (cca 1,5 km) evropsky významná lokalita je lokalita Hřebečovský hřbet. Předmětem ochrany jsou zde chasmo fytická vegetace vápnatých skalnatých svahů, bučiny asociace *Asperulo-Fagetum* a lesy svazu *Tilio-Acerion* na svazích, sutích a v roklích. Nejbližší (cca 25,5 km) ptačí oblast je Králický Sněžník. Předmětem ochrany je zde chřástal polní (*Crex crex*) a jeho biotop. Ohrožení těchto lokalit spočívá zejména v přímém rušení předmětů ochrany; poškozování jejich biotopů – míst pro rozmnožování, zimování či hibernaci; ničení či poškozování přírodních stanovišť, migračních koridorů apod. Vzhledem k charakteru záměru, charakteru předpokládaných nežádoucích vlivů (potenciální znečištění a hluk), ploše ovlivněné možnými negativními vlivy, považuje OOP uvedené za dostatečné pro to, aby mohl být vyloučen významný negativní vliv záměru na evropsky významné lokality a ptačí oblasti.

Krajský úřad nemá v současné době žádné informace (ze své činnosti, nebo z dalších dostupných zdrojů – např. územní plány, informační systémy EIA/SEA apod.) o přípravě či realizaci takových záměrů či koncepcí, které by (dle své charakteristiky či svým provedením či provozem) mohly mít ve spojení s předmětným záměrem významný negativní vliv na předměty ochrany nebo celistvost evropsky významných lokalit nebo ptačích oblastí.

Krajský úřad Pardubického kraje posoudil záměr, jeho umístění a rozsah a dospěl k závěru, že výše uvedený záměr nemůže mít samostatně ani ve spojení s jinými záměry a koncepcemi významný vliv na vymezené ptačí oblasti ani evropsky významné lokality, jak ve svém stanovisku uvádí.

Toto stanovisko je platné výhradně pro rozsah záměru, který byl předmětem tohoto stanoviska; jakékoliv doplnění je v takovém případě nutné vnímat jako změnu záměru a je nutné je opětovně ke stanovisku dle § 45i odst. 1 zákona předložit příslušným orgánům ochrany přírody.

Toto stanovisko nenahrazuje stanoviska, vyjádření či rozhodnutí, vydávaná podle ustanovení jiných paragrafů zákona č. 114/1992 Sb., o ochraně přírody a krajiny, nebo jiných zákonů.

Otisk úředního razítka

Ing. Martin Vlasák
vedoucí odboru
v zastoupení RNDr. Vladimír Vrána



Ing. Radek Píša

Konzultační, projektová a inženýrská činnost v oblasti ochrany životního prostředí

Konečná 2770, 530 02 Pardubice, tel.: 466 536 610, e-mail: info@radekpisa.cz, www.radekpisa.cz

IČ: 601 37 983

PŘÍLOHA P_02

Vyjádření MěÚ Svitavy k územně-plánovací dokumentaci

Městský úřad Svitavy
odbor výstavby, T. G. Masaryka 35, Svitavy

tel.: 461 550 211, fax.: 461 532 141, DS: 6jrbphg, e-podatelna: posta@svitavy.cz, www.svitavy.cz

Svitavy, dne 25. července 2023

Č.j.: MUSY/61798/2023/OV/krd
Spisová značka: 1119-2023
Oprávněné úřední osoby: Dagmar Korcová
Telefon: 461 550 291
E-mail: dagmar.korcova@svitavy.cz

Žadatel:

Enviroservis s.r.o., IČO 28808126, Řikovice 31, Morašice, 570 01 Litomyšl

SDĚLENÍ

Dne 18.7.2023 obdržel odbor výstavby MěÚ Svitavy žádost o vyjádření pro oznámení podlimitního záměru podle přílohy č. 3a zák. č. 100/2001 Sb., o posuzování vlivů na životní prostředí z hlediska územně plánovací dokumentace k záměru:

Koclířov, terénní úpravy na pozemku p.č. 5227 a 5231

Odbor výstavby Městského úřadu Svitavy, jako úřad územního plánování dle ustanovení § 6 odst. 1 zákona č. 183/2006 Sb., o územním plánování a stavebním řádu (stavební zákon), v platném znění (stavební zákon) a dále jako stavební úřad příslušný dle ustanovení § 13 odst. 1 písm. c) zákona č. 183/2006 Sb., (stavební zákon), vydává podle §154 zákona č. 500/2004 Sb., správní řád v platném znění

vyjádření

z hlediska uplatňování záměrů územního plánování podle zákona č. 183/2006 Sb. o územním plánování a stavebním řádu v platném znění.

Dle Územního plánu Koclířov, ve znění Změny č. 1, která nabyla účinnosti dne 17. 10. 2020 se pozemky p. č. 5227 a 5231 v katastrálním území Koclířov nacházejí v nezastavěném území obce Koclířov, v ploše s funkčním využitím NL – plochy lesa a částečně v ploše NSzp – plochy smíšené krajinné přírodní a zemědělské.

V ploše NL je přípustné využití hlavní:

- lesní porosty pro hospodářské a rekreační využití
- lesní porosty pro ekologickou stabilizaci krajiny

Přípustné využití doplňkové je:

- stavby a zařízení sloužící obsluze lesních ploch (pro lesní hospodářství)
- pěstební plochy pro lesní hospodářství - lesoškolky
- účelové komunikace pro obsluhu území a lesní hospodářství, pro dopravní obsluhu stávajících objektů v krajině
- stavby a zařízení technického vybavení
- pěší a cyklistické komunikace, jezdecké stezky
- vodní plochy a toky včetně revitalizačních opatření
- drobná architektura, drobné sakrální stavby (křížky, kapličky, boží muka apod.)

Podmíněně přípustné je

- za podmínek, že v následných krocích přípravy realizace záměru bude prokázáno, že:
 - záměr není v rozporu se zájmy ochrany přírody a krajiny, především pak s ochranou pozemků určených k plnění funkcí lesa
 - bude zachována prostupnost krajiny pro uživatele řešeného území
 - bude respektován systém ekologické stability – především vymezené skladebné části a stanovený ochranný režim
 - způsob a míra intenzity využití krajiny (počty chovaných zvířat resp. zvěře ve vztahu k využívaným plochám) nesníží retenční schopnost krajiny a nezvýší ohrožení území vodní erozí
 - budou minimalizovány důsledky provozované činnosti ve vztahu k vegetaci typické pro tuto část řešeného území
- chov hospodářských zvířat a zvěře ve volné krajině (výběhy, napajedla, oplocení apod.)

Nepřípustné je

- veškeré stavby a využití ploch, které nesouvisejí s hlavním využitím
- stavby a činnosti s negativním vlivem na životní prostředí a na přírodní kvality území
- stavby pro individuální rekreaci
- stavby a zařízení pro reklamu
- z důvodu zachování prostupnosti krajiny je nepřípustné oplocování lesních pozemků (s výjimkou krátkodobé ochrany v zájmu péče o zachování přírodních lokalit, výsadeb proti okusu zvěří atp. v zájmu ochrany přírody)
- stavby, zařízení a jiná opatření uvedené v §18 odst.5 SZ, které snižují nebo ohrožují přírodní hodnoty území – především pro zemědělství, lesnictví, těžbu nerostů apod.

V ploše NSzp je hlavní využití:

plochy převážně trvalých travních porostů a luk, rozptýlená zeleň v krajině (vegetační prvky rostoucí mimo les), je jedním ze základních systémů krajinného prostředí a její rozvoj je ovlivněn především uplatněním přirozených procesů a mechanismů, plní funkci ekologicko – stabilizační, zemědělskou, rekreační, izolační a ochrannou

Přípustné využití hlavní je:

p – přírodní (pozemky přirozených a přírodě blízkých ekosystémů, ÚSES) např.:

- prvky územního systému ekologické stability
- přirozené dřevinné porosty skupinové a solitérní s podrostem bylin a keřových porostů, remízy
- mokřady a prameniště
- břehová a doprovodná vegetace vodotečí
- stabilizované travnaté porosty, květnaté louky
- stabilizační vegetace svahů
- liniová zeleň podél vodotečí, komunikací a cest

z – zemědělská (zemědělská produkce na zemědělském půdním fondu, nejedná se o intenzivní formy obhospodařování) např.:

- trvalé travní porosty – louky, pastviny
- kultury zvyšující retenční schopnosti krajiny – plochy s neintenzivní formou zemědělského využití
- extenzivně využívané plochy ZPF (např. sady a zahrady mimo zastavěné území, pěstební plochy – „záhumenky“ včetně jejich ochrany)

Přípustné využití doplňkové je:

- drobná architektura, sakrální stavby (kaplička, křížek, boží muka)
- stavby a zařízení technické infrastruktury
- účelové komunikace
- pěší, cyklistické a jezdecké stezky
- stavby, zařízení a jiná opatření pro zemědělství (např. přístřešky a napáječky pro pasoucí se hospodářská zvířata – ovce, koně apod., seník, ohradníky)
- stavby, zařízení a jiná opatření pro zemědělství, vodní hospodářství, pro ochranu přírody a krajiny, pro snižování nebezpečí ekologických a přírodních katastrof a ohrožení a pro odstraňování jejich důsledků
- stavby a zařízení technické infrastruktury
- vodní toky včetně revitalizačních opatření

Podmíněně přípustné využití je:

- za podmínky souladu s komplexními pozemkovými úpravami
 - zakládání prvků územního systému ekologické stability
- za podmínky, že v následných krocích přípravy realizace záměru bude prokázáno, že konkrétní záměr v konkrétní podobě není v rozporu se zájmy ochrany zemědělského půdního fondu a ochrany přírody (možnosti zalesnění mohou být dle požadavku orgánu ochrany přírody v konkrétních případech prověřeny např. biologickým hodnocením, posouzením na krajinný ráz apod.)
 - zalesnění
 - stavby sloužící zemědělské výrobě – obsluze ploch, jejichž umístění v krajině je funkčně odůvodnitelné, pokud jsou zabezpečeny proti průsaku a smyvům. U polních hnojišť je třeba vhodnost umístění doložit hydrogeologickým posudkem.
 - drobná architektura, drobné sakrální stavby (např. křížky, kapličky, boží muka)
 - s ohledem na řešenou lokalitu mobiliář – např. lavičky, odpadkové koše, přístřešky pro posezení turistů, (turistický) informační systém (informační tabule, směrovky, rozcestníky apod.)
 - vodní plochy a toky
- za podmínky, že v následných krocích přípravy realizace záměru bude prokázáno, že:
 - záměr není v rozporu se zájmy ochrany přírody a krajiny
 - bude zachována přístupnost krajiny pro uživatele řešeného území

- bude respektován systém ekologické stability – především vymezené skladebné části a stanovený ochranný režim
 - způsob využití krajiny negativně neovlivní životní a obytné prostředí urbanizovaných (zastavěných) částí řešeného území
 - způsob a míra intenzity využití krajiny (počty chovaných zvířat resp. zvěře ve vztahu k využívaným plochám) nesníží retenční schopnost krajiny a nezvýší ohrožení území vodní erozí
 - budou minimalizovány důsledky provozované činnosti ve vztahu k vegetaci typické pro tuto část řešeného území
- o chov hospodářských zvířat a zvěře ve volné krajině (výběhy, pastviny, přístřešky pro zvířata a zvěř, napajedla, seníky, sklady krmiva, oplocení apod.)

Nepřípustné je:

- veškeré stavby a využití ploch nesouvisící s přípustným využitím
- stavby a zařízení pro reklamu
- stavby a činnosti s negativním vlivem na přírodní a hygienické kvality území a krajinný ráz
- stavby, zařízení a jiná opatření uvedené v §18 odst.5 SZ, které snižují nebo ohrožují přírodní hodnoty území – především pro zemědělství, lesnictví, těžbu nerostů apod.
- z důvodu zachování prostupnosti krajiny je nepřípustné oplocování pozemků (s výjimkou ploch vymezených pro chov a pastvu hospodářských zvířat a zvěře)

Poučení

Úřad územního plánování vydává ve smyslu přílohy č. 3a zák. č. 100/2001 Sb., o posuzování vlivů na životní prostředí vyjádření k záměru z hlediska územně plánovací dokumentace podle ustanovení § 154 a násl. správního řádu. Jde o jiný podklad pro rozhodování správního orgánu podle § 50 odst. 1 správního řádu. Obsah vyjádření není závazný pro výrokovou část územního rozhodnutí.

Dagmar Korcová
úředník odboru výstavby

Obdrží:

(datová schránka)

1. Enviroservis s.r.o., Říkovice 31, Morašice, 570 01 Litomyšl, DS: PO, 55cvtq2

Digitálně podepsal Dagmar Korcová
Datum: 25.07.2023 13:51:11 +02:00



Ing. Radek Píša

Konzultační, projektová a inženýrská činnost v oblasti ochrany životního prostředí

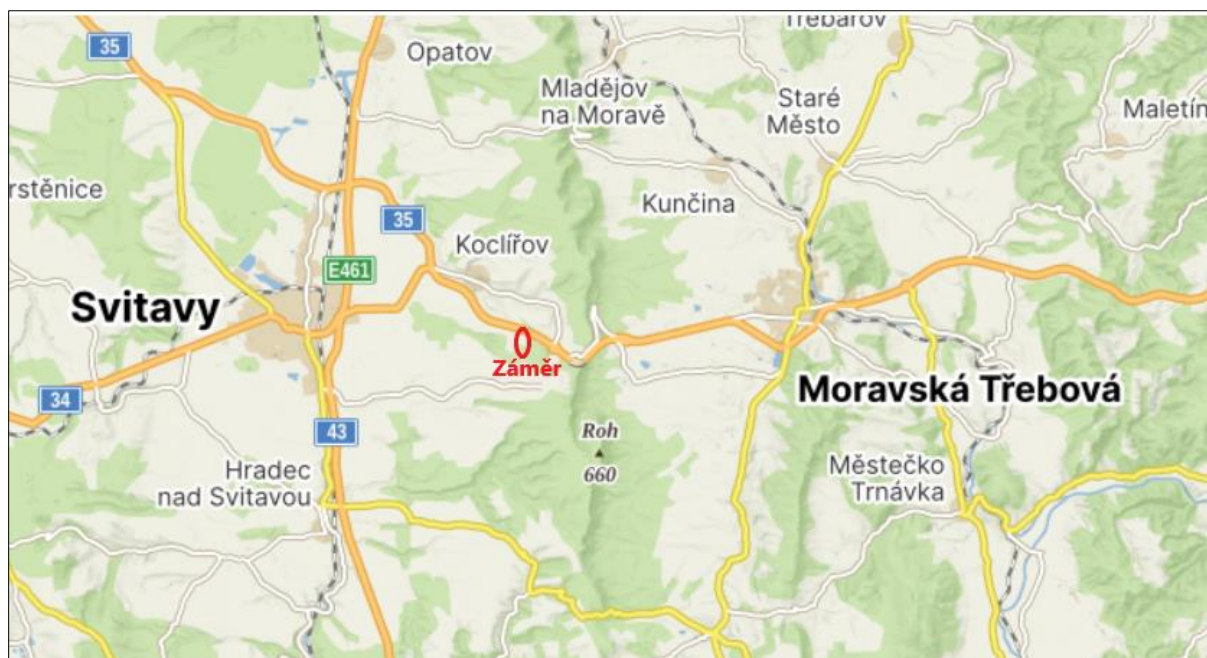
Konečná 2770, 530 02 Pardubice, tel.: 466 536 610, e-mail: info@radekpisa.cz, www.radekpisa.cz

IČ: 601 37 983

PŘÍLOHA P_03

Výkresová dokumentace

P.03.1 Situace širších vztahů – Koclířov – terénní úpravy



Zdroj: www.mapy.cz

P.03.2 Letecká mapa areálu – Koclířov – terénní úpravy



Zdroj: www.mapy.cz

P.03.3 Katastrální mapa – Koclířov – terénní úpravy



Zdroj: <https://nahlizenidokn.cuzk.cz/>

P.03.4 Situační výkres – Koclířov – terénní úpravy





Ing. Radek Píša

Konzultační, projektová a inženýrská činnost v oblasti ochrany životního prostředí

Konečná 2770, 530 02 Pardubice, tel.: 466 536 610, e-mail: info@radekpisa.cz, www.radekpisa.cz

IČ: 601 37 983

PŘÍLOHA P_04

Hodnocení vlivu závažného zásahu

Hodnocení vlivu závažného zásahu

Koclířov – terénní úpravy



Hodnocení závažného zásahu na zájmy ochrany přírody a krajiny podle § 67 odst. 1 zákona č. 114/1992 Sb., o ochraně přírody a krajiny, ve znění pozdějších předpisů.

RNDr. František Bárta
Syrůvka č.p. 14
503 27 Lhota pod Libčany

Handwritten signature of RNDr. František Bárta in blue ink.

V Syrůvce dne 14. srpna 2024

RNDr. František Bárta

Zpracovatel:

RNDr. František Bárta
Syrůvka 14
503 27 Lhota pod Libčany
IČ: 46462601

- autorizovaná osoba pro provádění biologického hodnocení udělené MŽP ČR dne 6. 5. 2010 pod č. j. 33912/ENV/10, 2291/610/10, prodloužené do 28. 2. 2026.

Objednatel:

Ing. Radek Píša, s. r. o.
Konečná 2770
530 02 Pardubice
IČ: 288 56 139

Projektant:

M-SILNICE a. s.
Husova 1697
530 03 Pardubice
IČO: 421 96 868

Akce: Koclířov – terénní úpravy

Obsah

1. Úvod	3
2. Údaje o záměru	3
3. Údaje o lokalitě.....	7
4. Předmět hodnocení.....	12
6. Závěr	16
7. Použitá literatura	17
8. Přílohy.....	18

Zpracováno v souladu s vyhláškou č. 142/2018 Sb., o náležitostech posuzování vlivu záměru a koncepce na evropsky významné lokality a ptáčích oblastech a o náležitostech hodnocení vlivu závažného zásahu na zájmy ochrany přírody a krajiny.

1. Úvod

Hodnocený zásah „Koclířov – terénní úpravy“ (dále též „záměr“, „akce“) je zaměřen na terénní úpravy spočívající s přesunem a uložením výkopových zemin ze stavby „Silnice I/43 Hradec Králové – Lačnov“, na které vznikají její přebytky. Záměrem investora je tyto přebytky uložit na pozemky p. č. 5227 a p. č. 5231v k. ú. Koclířov. Zde budou postupně ukládány a následně rekultivovány v konečném převedení do lesního půdního fondu (budou zalesněny).

Cílem navrhovaného záměru je přesun a uložení výkopových zemin ze stavby o objemu 87 238,63 m³ a provedení terénních úprav na ploše 29 603 m².

2. Údaje o zásahu

Název projektu

Koclířov – terénní úpravy, zpracovaný společností M-SILNICE a. s., Husova 1697, 530 03 Pardubice, IČO: 421 96 868 z května 2023 (dále v textu též „projekt“, „projektová dokumentace“).

Celková charakteristika zásahu jeho rozsah a umístění:

Hodnoceným zásahem jsou terénní úpravy na pozemcích p. č. 5227 a 5231 v k. ú. Koclířov, ležící jižně od silnice I/35 v okrese Svitavy v Pardubickém kraji. K terénním úpravám má být využito přebytků výkopové zeminy z akce „Silnice I/43 Hradec nad Svitavou – Lačnov“.

Projekt je v podaném oznámení záměru pro zjišťovací řízení popsán následovně: „Před započítáním navážení materiálů bude z plochy záměru odstraněna ornice, která zde bude deponována a následně využita při finálních terénních a rekultivačních úpravách. Vlastní provedení bude spočívat v navezení potřebného množství zeminy na určený prostor záměru, v rozhrnutí dozerem do příslušného tvaru a zhutnění.“

Výkopové zeminy budou 3-4 nápravovými nákladními vozidly s max. nosností 18 t, převáženy na předem určené pozemky, kde budou technikou průběžně rozprostírány a urovnávány po vrstvách max. tl. 300 mm se zhutněním na výslednou plochu 29 603 m². Pro rozhrnutí a hutnění bude využíván dozer (buldozer). Takto bude postupně tvarováno vrstevnaté těleso.

Území, kde jsou navrženy terénní úpravy, se nachází v terénním úžlabí, kterým odtékají dešťové vody a vtékají do silničního propustku silnice I/35. Tento způsob odvedení vod bude při realizaci záměru zachován.

Po dokončení vlastního tělesa bude provedeno ohumusování jeho povrchu v tl. 100–300 mm s následným založením kultury lesního porostu.

Součástí terénních úprav je:

- dovoz výkopové zeminy na předem určený pozemek
- uložení výkopové zeminy do tělesa
- ohumusování povrchu tělesa.

Po provedení terénních úprav bude následovat biologická rekultivace:

Účelem biologické rekultivace je vytvoření podmínek pro založení lesního porostu. V další fázi projektové dokumentace bude zpracován Plán rekultivace a Projekt zalesnění.

Terénní úpravy nevyžadují asanace a demolice objektů. Záměr vyžaduje kácení mimolesních porostů dřevin ve smyslu zákona č. 114/1992 Sb., o ochraně přírody a krajiny – celkem 15 ks.

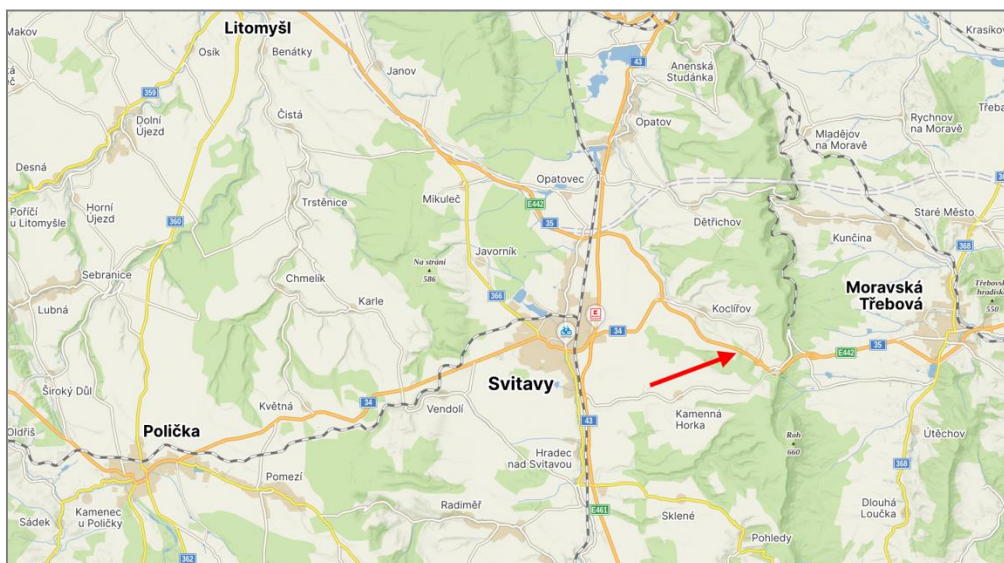
Před započítáním prací bude vykáceno 4375 m² lesního porostu s následnou náhradou zalesněním.“

Současným majitelem pozemků, je obec Koclířov, Koclířov č.p. 123, 569 11 Koclířov IČ: 00276839.

Dotčené území je umístěno v polootevřeném údolí se svažností k severu, kde je údolí přerušeno náspem silnice I/35. V tělese komunikace je pro odvodnění dešťových vod umístěn propustek. Západní svah údolí tvoří zatravněná plocha. Východní svah je pokryt lesním porostem. Jižním směrem údolí postupně stoupá a je opět ohraničeno lesním porostem.

Poloha navrhovaného záměru v rámci širšího okolí je znázorněno v mapě č. 1 a vymezení plochy je uvedeno na mapě. č. 2. Příčný řez nově upraveného terénu je na obrázku č. 1.

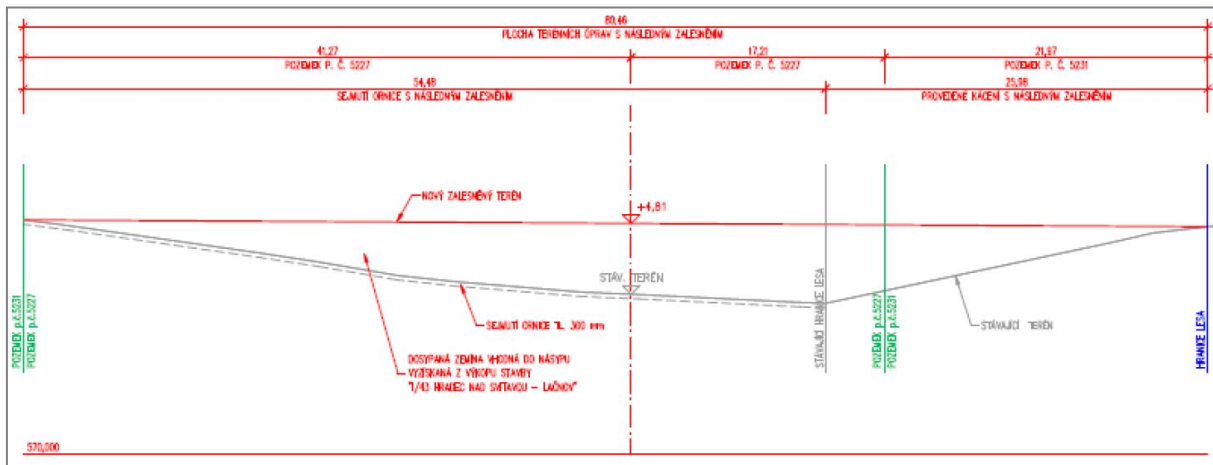
Mapa č. 1 Poloha navrhovaného záměru v rámci širšího regionu (zdroj: www.mapy.cz).



Mapa č. 2 Vymezení dotčené plochy (zdroj: www.mapy.cz).



Obr. č. 1 Příčný řez nově upraveným terénem (zdroj: projektová dokumentace).



Údaje o vstupech a výstupech zásahu:

Vstupy a výstupy posuzovaného záměru jsou podrobně rozpracovány v projektové dokumentaci. U vstupů se bude především jednat o využití pozemků p. č. 5227 a 5231 v k. ú. Koclířov k uložení zeminy. Konkrétně se předpokládá trvalý zábor 23 846 m² trvalých travních porostů (p. p. č. 5227) a jeho následné převedení na pozemky určené k plnění funkcí lesa. Dále se předpokládá dočasný zábor 5 757 m² lesního pozemku (p. p. č. 5231) s následným opětovným zalesněním.

Objemově největším vstupem bude výkopová zemina určená k terénním úpravám získaná ze stavby silnice I/43 Hradec nad Svitavou – Lačnov, a to v objemu 87 238,63 m³. Před jejím uložením dojde ke skrývce ornice, která bude následně opětovně použita jako svrchní vrstva na upravovaný terén.

Hlavním výstupem záměru jsou provedené terénní úpravy, resp. nově založený lesní porost na dotčené ploše.

Ostatní vstupy a výstupy odpovídají obdobně řešeným záměrům, tj. hluk, spotřeba PHM, emise z provozu vozidel atd. Jejich množství a způsoby likvidace, včetně možných havárií jsou popsány v projektové dokumentaci.

Přehled navržených variant zásahu:

Posuzovaný záměr je invariantní a řeší využití pozemků p. č. 5227 a 5231 k. ú. Koclířov k uložení výkopových zemin a následnému zalesnění. Jako nulová varianta by bylo ponechání stávajícího stavu, tj. bez terénních úprav.

Popis technického a technologického řešení zásahu:

Hodnocený zásah bude prováděn obvyklými postupy jako u staveb totožného nebo obdobného charakteru s využitím moderních technologií šetřících životní prostředí a snižujících energetickou náročnost budoucího užití stavby. Výkopové zeminy budou 3-4 nápravovými nákladními vozidly s max. nosností 18 t, převáženy na předem určené pozemky, kde budou technikou průběžně rozprostírány a urovnávány po vrstvách max. tl. 300 mm se zhutněním na výslednou plochu 29 603 m². Pro rozhrnutí a hutnění bude využíván dozer (buldozer). Takto bude postupně tvarováno vrstevnaté těleso. Území, kde jsou navrženy terénní úpravy, se nachází v terénním úžlabí, kterým odtékají dešťové vody a vtékají do silničního propustku silnice I/35. Tento způsob odvedení vod bude při realizaci záměru zachován. Po dokončení vlastního tělesa bude provedeno ohumusování jeho povrchu v tl. 100–300 mm s následným založením kultury lesního porostu.

Podrobný popis řešení záměru obsahuje projektová dokumentace akce, resp. její souhrnná technická zpráva a výkresová dokumentace.

Harmonogram činností prováděných v rámci zásahu:

V projektové dokumentaci není realizace akce rozdělena na dílčí etapy, ale je řešena jako celek s realizací v období jednoho roku.

3. Údaje o stavu přírody a krajiny v dotčeném území s uvedením použitých podkladů a zdrojů

Popis současného stavu přírody a krajiny.

Hodnocený zásah leží v územní působnosti obce Koclířov na pozemcích p. č. 5227 a 5231 k. ú. Koclířov ležící mimo zastavěné území. Dotčená plocha leží jižně od silnice I/35 v mělkém údolí mezi lesními porosty.

Záměr je umístěn do mělkého údolí se severní svahovou expozicí údolnice. Ta je uzavřena umělým náspem silnice I/35 a pro průchod srážkových vod je v náspu umístěn propustek. Západní svah nad údolnicí je tvořen trvalým travním porostem. Východní patří do lesních pozemků. Lesní porost je zde tvořen smrkovými porosty různé věkové kategorie. Zhruba třetinu jeho rozlohy tvoří mladý porost vysázený po těžbě, další část jsou pak porosty v mýtním věku. Okrajový plášť lesa doplňují v jižní polovině topy osiky (*Populus tremula*). Jižní vrchol údolí uzavírá pás lesního porostu. Zemědělská půda je zařazena do IV. třídy ochrany (bonitačně půdně ekologická jednotka 72541). V širším okolí záměru převažuje západním směrem zemědělská půda na východní pak lesní pozemky. Ostatní okolí je výrazně antropogenní se zpevněnými plochami a nadzemními objekty. Střední nadmořská výška plochy je 575 m.

Vlastní plocha záměru zasahuje do významných krajinných prvků, konkrétně lesa a nezasahuje do žádného typu zvláště chráněného území nebo evropsky významné lokality.

Krajinný reliéf širšího okolí je pahorkatina s výraznou kuestou Hřebečovského hřbetu na východní straně. Západně se území pozvolna svažuje k toku řeky Svitavy a stejnojmennému okresnímu městu. V této části výrazně převažují zemědělské pozemky nad lesními porosty. Samotná dotčená plocha je ohraničena lesními porosty a náletovou zelení rostoucí podél linie silnice I/35. Touto zelení je pokryt i severní svah (násep silnice), který uzavírá toto údolí, resp. odděluje jej od další části, která pokračuje severním směrem. Údolnici zde tvoří periodická vodoteč, která je čepována v období srážek nebo při tání sněhu. Trvalé vodní plochy v dotčeném území nejsou.

V geologickém podloží jsou druhohorní, křídové usazeniny vápnitých jílovců a slínovců. Ty jsou překryty hlinitopísčitou až jílovitohlinitou půdou.

Klimaticky spadá dotčené území do oblasti mírně teplé MT4.

Geomorfologicky spadá území do soustavy České tabule, podsoustavy Východočeská tabule, celku Svitavská pahorkatina, podcelku Svitavská pahorkatina. Zde leží v jižní části okrsku Hřebečovský hřbet. Konkrétně jižně od silnice I/35, která východně prochází tunelem tento geomorfologický útvar. Z fyto geografického hlediska spadá řešené území do obvodu Českomoravského mezofytika a okrsku 63i – Hřebečovská vrchovina.

Identifikace chráněných zájmů, které budou pravděpodobně zásahem ovlivněny:

Při přípravě a vlastní realizaci záměru lze očekávat srovnatelné vlivy, jaké vyvolává každá úprava terénu ve volné krajině. Konkrétně tedy:

1. Vliv na obecně chráněné zájmy, především pak na biotop v místě realizace záměru a na biotopy v jeho okolí.
2. Vliv na dochované přírodní a přírodě blízké prvky, především na zeleň a významné krajinné prvky.
3. Vliv na rostliny a živočichy, pro něž je předmětná plocha biotopem nezbytným pro jejich další existenci na daném místě. Ten bude po ukončení terénních úprav nově osázen lesními dřevinami a zapojí se do okolních lesních biotopů.

Údaje o termínech, obsahu, rozsahu a výsledcích přírodovědného průzkumu a terénního šetření:

Biologický průzkum a následné hodnocení bylo zaměřeno na zjištění výskytu rostlin a živočichů a vlivu realizace záměru na zájmy chráněné částí druhou, třetí a pátou zákona č. 114/1992 Sb., o ochraně přírody a krajiny (dále jen „zákon“).

Hodnocení je zpracováno na základě poptávky objednatele, které vychází ze Závěru zjišťovacího řízení vydaného Krajským úřadem Pardubického kraje dne 3. 10. 2023 pod č. j. KrÚ 78144/2023/OŽPZ/MU.

Zpracovatelem biologického hodnocení je RNDr. František Bárta, autorizovaná osoba pro provádění biologického hodnocení udělené MŽP ČR dne 6. 5. 2010 pod č. j. 33912/ENV/10, 2291/610/10, Syrovátka čp. 14, 503 27 Lhota pod Libčany, s prodloužením do 28. 2. 2026. Na terénním průzkumu zájmového území zpracovatel spolupracoval s RNDr. Helenou Faltysovou (botanika). Vlastní prostor navrhovaný pro umístění záměru (viz mapa č. 1 a č. 2) a jeho nejbližší okolí byl opakovaně navštíven 27. 2., 23. 4. a 26. 6. 2024. Samostatně zde probíhal botanický průzkum. Pro zpracování hodnocení bylo dále využito dat uvedených v Nálezové databázi AOPK ČR a dalších odborných podkladů (viz přehled použité literatury). Získané odborné podklady a terénní průzkumy, především s ohledem na letošní brzký nástup jarního a letního aspektu, byly dostačující pro zpracování tohoto hodnocení. Na základě výsledků terénních průzkumů a získaných dalších dat a podkladů byly zhodnoceny vlivy záměru na zájmy chráněné podle části druhé, třetí a páté zákona v místě realizace akce a jejím blízkém okolí.

Při terénním průzkumu byly použity vhodné metody, kterými bylo zjištěno základní druhové spektrum vyskytujících se druhů a metody dokládající současný stav území, umožňující vyhodnocení vlivu záměru na zájmy chráněné zákonem. Při botanickém průzkumu byla při pohybu v území použita vizuální metoda. Při zoologickém průzkumu byly použity rozdílné metody v závislosti na zjištění přítomnosti cílových skupin a druhů. Při terénním průzkumu byla použita vizuální metoda zjišťující přítomnost druhů (živých i pobytočných stop), a to včetně použití dalekohledu 12x50. Akustická

metoda byla použita pro zjišťování druhů na základě hlasových projevů (obojživelníci, ptáci). Pro odchyt hmyzu byla použita smýkací síťka o průměru 50 cm. Vzhledem k nezjištění dutin ve vzrostlých stromech nebylo provedeno sledování letounů (Chiroptera). V období od 27. 2. do 23. 4. 2024 byly v dotčené ploše umístěny 2 fotopasti.

Zjištěné druhy rostlin jsou uvedeny pro celou dotčenou plochu. Stejně tak je uveden přehled zjištěných druhů živočichů, neboť se jedná o pohyblivé druhy, které se mohou pohybovat po celém území, a to jak v luční enklávě, tak v lesním okraji. Druhová pestrost a početnost zjištěných druhů plně odpovídá typu biotopů na daném území, a navíc je zde zjevný trvalý nedostatek přítomnost vodní plochy nebo mokřadu.

Vyhodnocení vlivu na krajinný ráz nebylo provedeno, neboť navrhovaný záměr leží uvnitř lesních porostů a jedná se o sníženou polohu (údolí), tudíž realizace akce nebude zasahovat do pohledových os a horizontů. Výrazněji zde bude působit lokálně, a to v době jejího provádění, kdy dojde k obnažení půdních horizontů a navážení zeminy. Po znovu osázení lesním porostem bude trvalá změna spočívat ve ztrátě luční enklávy mezi lesními porosty. Tato ztráta přestane být v delším časovém horizontu výrazněji vnímána.

V příloze č. 1 je uveden výčet zjištěných druhů rostlin v dotčeném území.

Předmětem botanického průzkumu byla zanedbaná luční enkláva v údolíčku mezi lesy J od hlavní silnice Koclířov-Hřebeč. Ve složení vegetace na sušších svazích údolí převažuje třtina křovištní, velmi konkurenčně zdatný druh, který nedovoluje rozšíření dalších lučních druhů trav i širokolistých bylin. Mezi třtinou se na volnějším místech výrazně projevují hojné nálety břízy bělokoré, zatím pouze ve formě semenáčků. Dno údolí je vlhčí a botanicky mírně pestřejší, i zde se však vyskytují pouze běžné druhy vyšších rostlin. Nebyly nalezeny žádné zvláště chráněné druhy vyšších rostlin a vzhledem k charakteru biotopů se jejich výskyt ani nepředpokládá. Z druhů Červeného seznamu květeny ČR byla v horní části louky nalezena vzácně zeměžluč okolíkatá (*Centaurea erythraea*) [C4a]. Jedná se o druh kategorie "druh vyžadující pozornost" - méně ohrožené

V příloze č. 2 je uveden seznam zjištěných druhů živočichů. Zjištěné druhy bezobratlých se přímo v dotčené ploše realizace záměru vyskytují nebo sem zaletují při sběru potravy (např. včela medonosná). Zjištěné druhy obratlovců buď používají plochu ke sběru potravy, pohnízdím potulkám nebo nad územím přeletují. Na dřevinách, rostoucích v dotčené ploše realizace záměru nebyly nalezeny žádné dutiny vhodné pro výskyt saproxylických druhů hmyzu. Nebyly nalezeny ani větší dutiny, které by mohly být využívány ptáky nebo savci.

Nízký počet zjištěných druhů živočichů je způsoben minimálním zastoupením živných rostlin a starých, odumírajících porostů dřevin v ploše realizace záměru, velikostí dotčené plochy a chybějící trvalou vodní nebo mokřadní plochou. V blízkosti plochy realizace akce byla nalezena jedna kupa chráněného druhu – mravenec travní (*Formica pratensis*). Stručná charakteristika tohoto druhu a jeho výskytu v území je uvedena v tabulce č. 1. Trvalý výskyt dalších zvláště chráněných druhů přímo v ploše záměru lze vyloučit. Nelze vyloučit příležitostný výskyt při lovu, případně sběru potravy

(např. rod *Bombus*, *Hirundo rustica*). Při terénním průzkumu nebyla zjištěna přítomnost obojživelníků a plazů, což si lze vysvětlit uzavřeností enklávy a výrazným zastíněním po část dne.

Tab. č. 1 Přehled zjištěných zvláště chráněných druhů a jejich stručná charakteristika. Za druhem je vždy uveden § a kategorie ochrany dle vyhlášky č. 395/1992 Sb.: „O“ - ohrožený druh.

Druh	Popis výskyt	Ovlivnění v rámci realizace akce
Mravenec travní – <i>Formica pratensis</i> § O	Obývá celou Evropu. Preferuje světlé lesy a otevřenou krajinu. Mraveniště jsou nízká a plochá. Výjimečně tvoří kolonie kup. V území byla zjištěna 1 kupa při patě střední části náspu silnice I/35 (viz mapa č. 3)	Při přípravě dotčené plochy a realizace záměru hrozí pojezd techniky a možné narušení mraveniště. Budou usmrcováni jedinci. Vlastní mraveniště leží mimo plochu realizace.

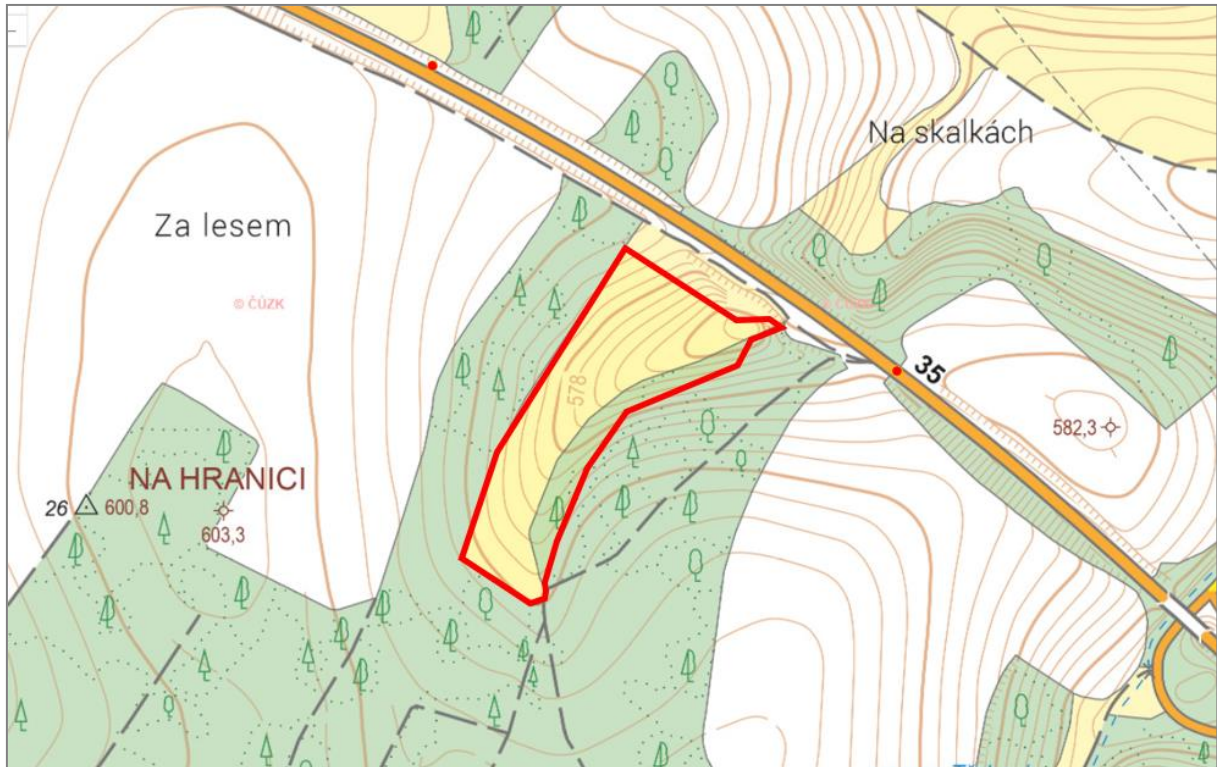
Mapa č. 3 Poloha mraveniště (žlutý bod) a dotčené plochy (červeně ohraničená plocha) realizace akce (červeně ohraničená plocha), (zdroj: www.mapy.cz).



Speciální konzultace k možnému výskytu chráněných druhů nebylo nutné, vzhledem k povaze zásahu a nezjištění výskytu zvláště chráněných druhů provedeny. Dílčí terénní průzkum provedl specialista (botanika).

V Nálezové databázi AOPK ČR (náhled dne 12. 08. 2024) není pro dotazníkovou plochu zásahu a nejbližší okolí v níž leží navrhovaný záměr, uveden žádný záznam. Výřez z Nálezové databáze AOPK ČR je uveden v mapě č. 2. V této mapě je plocha záměru ohraničena červeně.

Mapa č. 3 Výřez mapy z Nálezové databáze AOPK (zdroj: (c) AOPK ČR, Nálezová databáze ochrany přírody).



V podaném oznámení záměru pro zjišťovací řízení Koclířov – terénní úpravy jsou nedílnou součástí výsledky biologických průzkumů. Jejich výsledky jsou zcela srovnatelné s průzkumy provedenými v roce 2024, které jsou základem pro zpracování tohoto hodnocení vlivu závažného zásahu.

4. Hodnocení vlivu zásahu

Zhodnocení dostatečnosti podkladů:

Pro zpracování hodnocení vlivu zásahu při realizaci akce byly požity mimo vlastní terénní průzkumy následující zdroje odborných informací:

Aktuální průzkumy:

Faltysová, H., 2024: *Botanický průzkum průmyslového areálu v Trutnově, Voletinská ul.* Mns. Nepubl.

Odborně metodické podklady a plány:

Oznámení záměru pro zjišťovací řízení Koclířov – terénní úpravy (uveřejněno na stránkách www.cenia.cz).

Závěr zjišťovacího řízení podle úst. § 7 zákona č. 100/2001 Sb., o posuzování vlivů na životní prostředí a o změně některých souvisejících zákonů (zákon o posuzování vlivů na životní prostředí), ve znění pozdějších předpisů (dále jen „zákon“). Krajský úřad Pardubického kraje (uveřejněno na stránkách www.cenia.cz).

Dostupné podklady spolu se znalostí území a provedenými aktuálními terénními průzkumy jsou dostatečné pro zhodnocení vlivu závažného zásahu na předměty ochrany zákonem, a to jak při vlastním legislativním postupu, tak pro následné naplňování využití předmětné plochy.

Identifikace a popis předpokládaných vlivů zásahu na chráněné zájmy:

Při realizaci záměru budou dle projektové dokumentace významně dotčeny pozemky na nich budou provedeny terénní úpravy (viz mapa č. 2) ležící jižně od silnice I/35 a především pak lesní porosty a zeleň rostoucí mimo les. Vliv bude odlišný v době přípravy staveniště a období vlastní realizace akce a v době následného provozu. Při přípravě akce a její realizaci zde bude především prováděn přesun zemin, a to jak skrývka ornice, tak navážení skrývkových zemin a jejich terénní úprava, včetně následného osázení lesními dřevinami. S těmito pracemi bude spojena zátěž v podobě pohybu osob, techniky a s tím spojený hluk a vibrace. Následně po biologické rekultivaci plochy – osázení lesními dřevinami, dojde ke zklidnění území a s postupným vzrůstem dřevin dojde i k celkovému zklidnění místa. Po ukončení pěstebních prací zde bude vliv srovnatelný s vlivem v lesních porostech.

Mimo vliv místech vlastního provádění akce bude představovat mírnou zátěž na prostředí i navážení zemin z míst původu, tj. od komunikace I/43 Hradec nad Svitavou – Lačnov. Ten bude prováděn po stávajících komunikacích a sjezdem ze silnice I/35 na účelovou komunikaci vedoucí souběžně s touto silnicí a následným odbočením do plochy uložení, resp. plochy realizace záměru. Při těchto transpotech nebude ohrožení zájmů výrazněji vyšší, než je při současném provozu na těchto

komunikacích. Na účelové komunikaci vedoucí k místu uložení nebyl zaznamenán zvýšený pohyb živočichů, ani výskyt zvláště chráněných druhů.

Nejvýznamnějším zásahem při realizaci záměru tak bude změna stávajícího stavu plochy, resp. biotopů, kterými je především luční porost a starší lesní porosty na upravenou plochu s novou lesní výsadbou, spojené se změnou konfigurace terénu, resp. zvýšení výškové nivelity nad stávající terén. Po realizaci akce tak lze očekávat změnu druhové skladby, kdy se objeví druhy nové, které se v okolí dotčené plochy vyskytují a budou využívat novou výsadbu lesních dřevin po dobu jejich růstu do mýtního období (min. 80 let). Druhové spektrum se tak bude v tomto dlouhém období měnit v závislosti na změnách biotických podmínek spojených s dílčími sukcesními stádii lesa.

Základní povinnosti při obecné ochraně přírody

- 1) V dotčeném území není vymezen prvek ÚSES. Nejbližší vymezené prvky ÚSES leží jihovýchodně v lesních porostech při hranici k. ú. Koclířov, a to LBC Na Hranici a lokální biokoridor. Realizací záměru nebudou tyto prvky dotčeny a nebude omezena jejich funkčnost.
- 2) V dotčené ploše realizace záměru, leží významný krajinný prvek, a to les. Ten bude dočasně dotčen. Konkrétně dojde ve stávající ploše lesního porostu ve vymezeném území na pozemku p. č. 5231 k. ú. Koclířov k odtěžení a následné úpravě terénu na ploše 5 757 m². Následně dojde k opětovné výsadbě lesa a les bude rozšířen o plochu 26 381 m², kterou představuje zalesnění pozemku p. č. 5227 v k. ú. Koclířov realizované v rámci navrhovaného záměru (zásahu). Vliv na významný krajinný porost lze z dlouhodobého pohledu hodnotit mírně pozitivně, a to s ohledem na zvětšení plochy významného krajinného prvku a podpoře biodiverzity při realizaci nových výsadb (podíl melioračních a zpevňujících dřevin) nahrazující stávající téměř jednodruhový smrkový porost.

a) Vliv na rostliny a živočichy (§ 5 zákona)

Realizací projektu nebudou významně dotčeny populace živočichů a rostlin, které se v dotčeném území. Navrhovaný zásah se dotýká plošně omezeného území luční enklávy a přilehlého lesního porostu s nižší druhovou diverzitou. Zjištěné druhy rostlin a živočichů v místě realizace akce, včetně jejich populací patří mezi obecně rozšířené a v daném území hojné. Výskyt zvláště chráněného druhu je popsán v tabulce č. 1 a níže textu.

b) Ochrana volně žijících ptáků (§ 5a zákona)

Ptáci se v dotčené ploše vyskytují za přeletu, při sběru potravy a pohnízdnicích potulkách. Ptačí druhy, které se zde vyskytují ani jejich populace zjištěné při terénních průzkumech lokality, nebudou realizací akce trvale dotčeny, neboť v dotčené ploše přímo nehnízdí a v době mimo prováděné denní práce mohou nadále v území sbírat potravu a i jinak jej využívat. Všechny druhy budou v období

realizace akce rušeny především zvýšeným pohybem osob, materiálu a techniky. S tím spojený hluk bude pouze krátkodobý a intenzita bude záviset na konkrétně prováděných pracích v rámci technologického zhotovování předmětu akce. Vliv na ptací populace lze hodnotit jako dočasný a mírně negativní. Po ukončení akce a dokončených výsadbách lesních dřevin bude rušení srovnatelné s rušením v době před zahájením realizace akce.

c) Vliv na významné krajinné prvky (§ 6 zákona)

V ploše realizace akce se nenachází žádný registrovaný významný krajinný prvek.

d) Vliv na ochranu dřevin (§ 7 zákona)

V dotčeném území se vyskytují stromy a keře. V ploše zásahu bude odstraněno 15 ks stromů a dále keře a keřové skupiny rostoucích mimo les (viz obrazová příloha). Dřeviny, rostoucí v blízkosti realizovaných prací, budou chráněny před poškozením (u příjezdu k dotčenému území a na jeho okrajích). Vzhledem k tomu, že území bude osázeno lesními dřevinami lze hodnotit vliv na zeleň mimo les jako neutrální.

e) Vliv na krajinný ráz (§ 12 zákona)

Vyhodnocení vlivu záměru na krajinný ráz pro danou akci nebylo, dle metodiky Vorel. I., Bukáček, R., Matějka, P., Culek, M., Sklenička, P. (2004, upraveno 2009): Posouzení vlivu navrhované stavby, činnosti nebo změny využití území na krajinný ráz ve smyslu § 12 zákona č. 114/1992 Sb., o ochraně přírody a krajiny, provedeno. Z projektové dokumentace a polohy záměru je zřejmé, že jeho realizací nebudou narušeny významné pohledy a průhledy na dominanty krajiny, ani přírodní ani antropogenní. Vzhledem k poloze místa realizace a výšky úprav terénu bude záměr v údolní poloze k širšímu okolí a změna konfigurace terénu bude mít pouze místní charakter. Vliv realizace záměru (zásahu) staveb lze z hlediska krajinného rázu hodnotit jako neutrální.

f) Výskyt nepůvodních invazních druhů (§ 13 a až 13 l)

Při terénním průzkumu dotčené plochy nebyl zjištěn výskyt nepůvodních invazních druhů rostlin.

Při realizaci záměru, resp. ochraně proti šíření nepůvodních druhů bude postupováno v souladu se standardem AOPK č. 02 007 Likvidace vybraných invazních druhů rostlin (vč. následné péče o lokality).

g) Vliv na zvláště chráněná území (§ 14 odst. 2 písm. d) zákona)

V dotčeném území realizace projektu ani v jeho nejbližším okolí neleží žádné zvláště chráněné území. Vliv záměru na tato území je tak hodnocen jako neutrální.

h) Vliv na památné stromy, zvláště chráněné druhy rostlin a živočichů (část pátá zákona)

V dotčeném území, ani jeho těsné blízkém okolí není žádný strom vyhlášený za památný.

V místě realizace posuzovaného záměru (zásahu) nebyl zjištěn trvalý ani dočasný výskyt zvláště chráněných druhů. V těsné blízkosti byl zjištěn trvalý výskyt jednoho druhu, a to mravence travního (*Formica pratensis*), který zde má jednu kupu (mraveniště). Jedinci tohoto druhu zřejmě vyhledávají potravu i v místě vlastní realizace akce. Při její realizaci tak může docházet k neúmyslnému usmrcování jedinců tohoto druhu. Pro ochranu mraveniště je nezbytné při vytyčování staveniště provést jeho přesné zaměření a následně se mu důsledně, včetně ochranného pásu o šíři 4 m vyhýbat pojezdem techniky. Patu upraveného svahu lze přiblížit na 2 m k patě mraveniště, avšak práce je nezbytné provádět z upraveného povrchu, nikoli z původní nivelity terénu. Mimo tento chráněný druh nelze vyloučit příležitostný výskyt dalších chráněných druhů při sběru potravy, migraci nebo lovu potravy za letu. Tyto druhy jsou však schopny aktivně území při provádění prací opustit. Vliv na zvláště chráněné druhy lze tak hodnotit jako dočasný mírně negativní. Vliv na jejich populace lze vyloučit.

Pořadí variant zásahu:

Posuzovaný zásah je invariantní.

Navrhovaná opatření k vyloučení negativního vlivu zásahu na chráněné zájmy:

Pro zmírnění vlivu na zájmy chráněné zákonem se navrhuje pro realizaci akce následující opatření:

1. Realizací záměru nebudou do dotčené lokality zavlečeny nové invazní a nepůvodní druhy rostlin (např. křídlatka sp.), a to v souladu se standardem AOPK č. 02 007 Likvidace vybraných invazních druhů rostlin (vč. následné péče o lokality).
2. Při realizaci akce bude postupováno tak, aby nedošlo k poškození mraveniště druhu *Formica pratensis*, a to následovně:
 - a) bude vytyčena přesná poloha mraveniště,
 - b) pojezd techniky bude vzdálen minimálně 4 m od paty mraveniště, která je blíže k ploše terénních úprav,
 - c) patu vlastních terénních úprav lze přiblížit na 2 m k patě mraveniště za předpokladu, že úprava terénu bude prováděna ze strany navážené zeminy, nikoli ze strany od mraveniště.
3. Dřeviny, mimo dřeviny odstraňované, budou v blízkosti dotčené plochy realizace akce, včetně příjezdové cesty od silnice I/35 chráněny před poškozením. Podmínky pro ochranu stromů při provádění stavebních prací jsou definovány v ČSN 83 9061 Technologie vegetačních úprav v krajině – Ochrana stromů, porostů a vegetačních ploch při stavebních pracích, nebo ve Standardem AOPK, konkrétně č. SPPK A01 002:2017.

4. Dřeviny budou odstraňovány v období vegetačního klidu, kdy zároveň není vysoká aktivita dalších druhů zjištěných v území, které tyto dřeviny využívaly k lepšímu sběru potravy (např. ptáci).
5. K zalesnění pozemků budou použity autochtonní druhy dřevin odpovídající danému stanovišti.
6. Práce budou probíhat v denní době, neboť území je z části součástí významného krajinného prvku, který mimo jiné plní biologické funkce a lov některých druhů a migrace probíhají v nočních hodinách.

Výše uvedená opatření by měla zmírnit dopad realizace akce na druhy a populace v místě realizace záměru. Kompenzační opatření se nenavrhují, neboť samotný záměr směřuje k rozšíření plochy lesa, který je významným krajinným prvkem, a tudíž dojde k jeho plošnému rozšíření a postupně v čase i zvýšení ekosystémových služeb.

6. Závěr

Při terénním průzkumu a následném zpracování hodnocení vlivu závažného zásahu záměru „Koclířov – terénní úpravy“ nebyl zjištěn významný negativní vliv na zájmy chráněné zákonem.

V dotčeném území nebyla zjištěna trvalá přítomnost zvláště chráněných druhů. Výskyt těchto druhů lze nahodile předpokládat pouze při sběru potravy nebo přeletech. V těsné blízkosti realizace akce bylo nalezeno mraveniště zvláště chráněného druhu *Formica pratensis*, který je zařazen mezi ohrožené druhy. Pro ochranu tohoto druhu, resp. populace, která toto mraveniště obývá byla navržena opatření, která by měla tento druh v období realizace akce chránit. Dále zde byla zjištěna přítomnost obecně chráněných druhů ptáků při přeletech a sběru potravy. Ostatní zjištěné druhy rostlin a živočichů patří mezi obecně rozšířené, vyskytující se v širším okolí. Část těchto druhů opět osídlí upravenou plochu, která bude v budoucnu převedena do pozemků určených k plnění funkcí lesa.

Pro zmírnění negativního vlivu na zájmy chráněné zákonem byla navržena opatření pro realizaci akce. Při jejich respektování, případném doplnění a upravení v rámci následujících řízení, je **realizace záměru** za stávajících podmínek a v daném území **proveditelná**.

RNDr.
František
Bárta

Digitálně podepsal RNDr.
František Bárta
DN: c=CZ, cn=RNDr.
František Bárta, sn=Bárta,
givenName=František,
serialNumber=P20522
Datum: 2024.08.16 08:46:04
+02'00'

7. Použitá literatura

- Anděra, M., Gaisler, J., 2012: *Savci České republiky*. Academia Praha
- Beneš, J., 2002: *Motýli České republiky I*. Společnost pro ochranu motýlů Praha
- Beneš, J., 2002: *Motýli České republiky II*. Společnost pro ochranu motýlů Praha
- Dungel J., Gaisler J., 2002: *Atlas savců České a Slovenské republiky*. Academia. Praha
- Dungel J., Řehák Z., 2011: *Atlas ryb, obojživelníků a plazů České a Slovenské republiky*. Academia. Praha
- Faltysová, H., 2024: *Botanický průzkum enklávy J od silnice u Koclířova*. Mns. Nepubl.
- Hecker U., 2001: *Stromy a keře*. Rebo Productions CZ. ISBN 978-80-7234-291-4
- Hume R., 2004: *Ptáci Evropy*. Z ang. originálu přeložila Helena Kcholová. Knižní klub. Praha
- Hůrka, K., 2005: *Brouci České a Slovenské republiky*. Kodiak Zlín
- Chobot K. Němec M., eds. 2017: *Červený seznam ohrožených druhů České republiky – obratlovci*. AOPK ČR. Praha
- Chytrý M., Kučera T., Kočí M., Grulich V., Lustyk P., (eds.), 2010: *Katalog biotopů České republiky*. Druhé vydání. AOPK ČR. Praha
- Kaplan Z., Danihelka J., Chrtek J. jun., Kirschner J., Kubát K., Štěch M. & Štěpánek J. (eds.) (2019): *Klíč ke květeně České republiky*. Ed. 2–1168 p. Academia, Praha
- Keller, V., Herrando, S., Voříšek, P. et al. (2020): *European Breeding Bird Atlas 2: Distribution, Abundance and Change*. European Bird Census Council&
- Klvaňová A., red., 2016: *Seznam ptáků Česka*. ČSO Praha
- Kočárek P., Holuša J., Vlk R., Marhoul P., 2015: *Rovnokřídlí České republiky*. Academia. Praha
- Kurka A., Řezáč M., Macek R., Dolanský J, 2015: *Pavouci České republiky*. Academia. Praha
- Macek J., Laštůvka Z., Beneš J., Traxler L., 2015: *Motýli a housenky střední Evropy IV. Denní motýli*. Academia. Praha
- Mlíkovský J., Stýblo P., 2006: *Nepůvodní druhy fauny a flóry České republiky*. Praha
- Moravec, J., 2023: *Změna funkčního využití ploch ÚP města Police nad Metují na pozemku p. p. č. 429 v k. ú. Pěkov. Zoologický průzkum*. Mns. Nepubl. 18 s.
- Richarz K., 2009: *Atlas stop zvířat*. Z něm. originálu přeložila Monika Žárská. Academia. Praha
- Svensson, L., 2012: *Ptáci*. Z ang. originálu přeložil R. Doležal. Ševčík, Plzeň
- Šťastný, K., Bejček, V., Mikuláš, I., Telenský, T., 2021: *Atlas hnízdního rozšíření ptáků v České republice 2014–2017*, Aventinum Praha
- Zahradník J., 2004: *Hmyz*. AVENTINUM. Praha
- Zwach, I., 2009: *Obojživelníci a plazi České republiky*, Grada Praha

Internetové zdroje s relevantními podklady k sepsání této zprávy:

<http://drusop.nature.cz>

www.mzp.cz

www.nature.cz

www.nahlizenidokn.cuzak.cz

www.portal.nature.cz

8. Přílohy

Příloha č. 1: Botanický průzkum lokality (Faltysová 2024)

Příloha č. 2: Seznam zjištěných druhů živočichů

Příloha č. 3: Fotodokumentace

Příloha č. 4: Kopie autorizace k provádění biologického hodnocení

Příloha č. 1: Botanický průzkum lokality (Faltysová 2024)

Agrostis capillaris L. psineček tenký
Aegopodium podagraria L. bršlice kozí noha
Achillea millefolium L. řebříček obecný
Ajuga reptans L. zběhovec plazivý
Alopecurus pratensis L. psárka luční
Angelica sylvestris L. děhel lesní
Arabidopsis thaliana (L.) Heynh. huseníček rolní
Astragalus glycyphyllos L. kozinec sladkolistý
Barbarea vulgaris agg. R.Br. barborka obecná
Betula pendula Roth bříza bělokorá
Calamagrostis epigejos (L.) Roth třtina křovištní
[C4a] *Centaureum erythraea* Rafn. zeměžluč okolíkatá
Cirsium rivulare (Jacq.) All. pcháč potoční
Cirsium vulgare (Savi) Ten. pcháč obecný
Deschampsia cespitosa (L.) P.B. metlice trsnatá
Fragaria vesca L. jahodník obecný
Galium album Mill. svízel bílý
Galium aparine L. svízel přítula
Geum urbanum L. kuklík městský
Gnaphalium sylvaticum L. protěž lesní
Heracleum sphondylium L. bolševník obecný
Hypericum perforatum L. třezalka tečkovaná
Juncus effusus L. sítina rozkladitá
Knautia arvensis (L.) Coulter chrastavec rolní
Lathyrus pratensis L. hrachor luční
Luzula pilosa (L.) Willd. bika chlupatá
Lysimachia nummularia L. vrbina penízková
Petasites hybridus (L.) G.,M.et Sch. devětsil lékařský
Picea abies (L.) Karsten smrk ztepilý
Plantago lanceolata L. jitrocel kopinatý
Poa pratensis L. lipnice luční

Potentilla anserina L. mochna husí
Prunella vulgaris L. černohlávek obecný
Ranunculus auricomus agg. L. pryskyřník zlatožlutý
Rubus caesius agg. L. ostružiník ježiník
Rubus idaeus L. ostružiník maliník
Rumex acetosa L. šťovík kyselý
Rumex obtusifolius L. šťovík tupolistý
Sambucus racemosa L. bez hroznatý
Scrophularia nodosa L. krtičník hlíznatý
Senecio ovatus (G.,M.et Sch.) Willd. starček Fuchsův
Stellaria graminea L. ptačinec trávolistý
Tanacetum vulgare L. vratič obecný
Trifolium medium L. jetel prostřední
Trifolium pratense L. jetel luční
Urtica dioica L. kopřiva dvoudomá
Veronica chamaedrys L. rozrazil rezekvítek
Vicia cracca L. vikev ptačí
Vicia sepium L. vikev plotní

Příloha č. 2: Seznam zjištěných druhů živočichů

Bezobratlí (*Invertebrata*) – názvosloví pro hmyz převzato od Zahradníka, Severy (2004), pro pavoukonce od Kůrky et al. (2015), pro rovnokřídlé od Kočárka et al. (2015), blanokřídlé od Macka et al. (2015).

Zvláště chráněné druhy jsou zvýrazněny a za jménem je uveden § a kategorie ochrany dle vyhlášky č. 395/1992 Sb.: „O“- ohrožený

Apis mellifera – včela medonosná
Aglais urticae – babočka kopřivová
Aprophora alni – pěnodějka olšová
Araneus diademus – křížák obecný
Argynnis puphia – perleťovec stříbropásek
Cantharis fusca – páteříček sněhový
Cepaea nemoralis – páskovka hajní
Coccinella septempunctata – slunéčko sedmítečné
Coenomympha pamphilus – okáč polní
Formica pratensis – mravenec travní § O
Graphosoma italica – kněžice páskovaná
Harmonia axyridis – slunéčko východní
Helix pomatia – hlemýžď zahradní
Hemicrepidius niger – kovařík černý
Chorthippus parallelus – saranče obecná
Chrysops relictus – bzikavka dotěrná
Inachis io – babočka paví oko
Phyllobius pomaceus – listohlod žahalkový
Rhagonycha fulva – páteříček žlutý
Scrophaga carnaria – masařka obecná
Succinea putris – jantarka obecná
Scatophaga stercoraria – výkalnice hnojní
Tettigonia viridissima – kobylka zelná
Vespula vulgaris – vosá obecná

Obratlovci (Vertebrata)

Názvosloví pro ptáky převzato od Klvaňová A. (2016), pro savce od Dungela J. a Gaislera J. (2002).

Ptáci (Aves) – názvosloví převzato od Klvaňová A. (2016).

Druh	Vztah k lokalitě
<i>Aegithalos caudatus</i> – mlynařík dlouhoocasý	Sběr potravy, pohnízdní potulky.
<i>Buteo buteo</i> – káně lesní	Přelety nad lokalitou.
<i>Carduelis carduelis</i> – stehlík obecný	Sběr potravy, pohnízdní potulky.
<i>Cyanistes caeruleus</i> – sýkora modřínka	Sběr potravy, pohnízdní potulky.
<i>Dendrocopos major</i> – strakapoud velký	Sběr potravy, pohnízdní potulky.
<i>Emberiza citrinella</i> – strnad obecný	Sběr potravy, pohnízdní potulky.
<i>Erithacus rubecula</i> – červenka obecná	Sběr potravy, pohnízdní potulky.
<i>Falco tinnuculus</i> – poštolka obecná	Přelety nad lokalitou.
<i>Fringilla coelebs</i> – pěnkava obecná	Sběr potravy, pohnízdní potulky.
<i>Garrulus glandarius</i> – sojka obecná	Sběr potravy, pohnízdní potulky.
<i>Passer montanus</i> – vrabec polní	Sběr potravy, pohnízdní potulky.
<i>Parus major</i> – sýkora koňadra	Sběr potravy, pohnízdní potulky.
<i>Prunella modularis</i> – pěvuška modrá	Sběr potravy, pohnízdní potulky.
<i>Sylvia atricapilla</i> – pěnice černohlavá	Sběr potravy, pohnízdní potulky.
<i>Turdus merula</i> – kos černý	Sběr potravy, pohnízdní potulky.
<i>Turdus viscivorus</i> – drozd brávník	Sběr potravy, pohnízdní potulky.
<i>Turdus pilaris</i> – drozd kvíčala	Sběr potravy, pohnízdní potulky.

Savci (Mammalia) – názvosloví převzato od Dungela a Gaislera (2002).

Apodemus sylvaticus – myšice křovinná

Capreolus capreolus – srnec obecný

Lepus europaeus – zajíc polní

Microtus arvalis – hraboš polní

Martes sp. – kuna sp.

Meles meles – jezevec lesní

Sus scrofa – prase divoké

Talpa europaea – krtek obecný

Vulpes vulpes – liška obecná

Příloha č. 3 – Obrazová dokumentace (vše foto v roce 2024).



Příjezd k dotčené ploše. Vlevo silnice I/35 a účelová cesta.



Pohled do dotčeného území od severu.



Pohled do plochy od příjezdu z účelové cesty.



Pohled na severní okraj a příjezd do plochy.



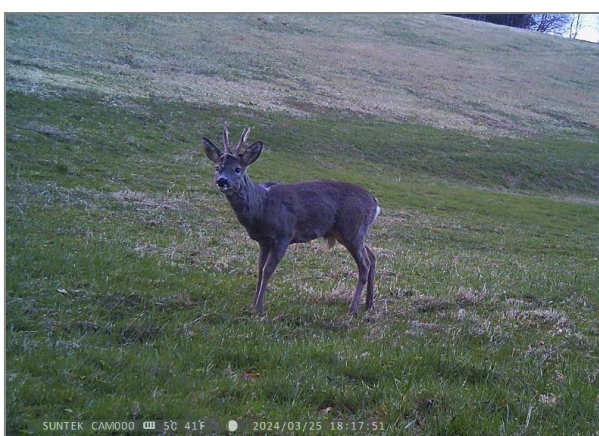
Zeleň na sever od plochy realizace záměru.



Mraveniště *Formice pratensis* na jejím okraji.



Vpravo dotčený lesní porost, vlevo zeleň mimo les. Údolnice, vlevo dotčené lesní porosty.



Z fotopastí – srnec obecný (*Capreolus capreolus*).



Noční sběr potravy – jezevec lesní (*Meles meles*).

Příloha č. 4 Kopie autorizace k provádění biologického hodnocení

Ministerstvo životního prostředí

**Odbor obecné ochrany
přírody a krajiny**
Vršovická 65
100 10 Praha 10

Praha dne 4. 12. 2020
Č. j.: MZP/2020/610/2818
Sp. zn.: ZN/MZP/2019/610/589
Vyřizuje: Ing. Eva Voženilková
Tel.: 267 122 726
E-mail: Eva.Vozenilkova@mzp.cz

RNDr. František Bárta
Syrůvátka 14
503 27 Lhota pod Libčany

ROZHODNUTÍ

Ministerstvo životního prostředí, odbor obecné ochrany přírody a krajiny (dále jen „ministerstvo“), jako správní orgán příslušný dle ustanovení § 45i odst. 3 zákona č. 114/1992 Sb., o ochraně přírody a krajiny, ve znění pozdějších předpisů (dále jen „zákon“), vyhovuje žádosti o prodloužení autorizace udělené rozhodnutím Ministerstva životního prostředí č.j. 33912/ENV/10, 2291/610/10 ze dne 6. 5. 2010, prodloužené o 5 let rozhodnutím č.j. 80521/ENV/14, 5405/610/14 ze dne 27. 3. 2015, a následně mimořádně prodloužené rozhodnutím č.j. MZP/2020/610/834 ze dne 16. 4. 2020, kterou podal dne 30. 7. 2020 žadatel

RNDr. František Bárta

narozen dne 14. 12. 1962 v Náchodě,
trvale bytem Syrůvátka 14, 503 27 Lhota pod Libčany

a prodlužuje mu autorizaci

**k provádění k hodnocení vlivů závažných zásahů na zájmy chráněné podle části druhé,
třetí a páté zákona ve smyslu § 67 tohoto zákona o 5 let.**

Odůvodnění

V období od vydání rozhodnutí o prodloužení autorizace č.j. 80521/ENV/14, 5405/610/14 ze dne 27. 3. 2015 došlo v souvislosti s přijetím zákona č. 225/2017 Sb., kterým se mění zákon č. 183/2006 Sb., o územním plánování a stavebním řádu (stavební zákon), ve znění pozdějších předpisů, a další související zákony, účinného od 1. 1. 2018, a dále v souvislosti s vydáním vyhlášky č. 142/2018 Sb., o náležitostech posouzení vlivu záměru a koncepce na evropsky významné lokality a ptačí oblasti a o náležitostech hodnocení vlivu závažného zásahu na zájmy ochrany přírody a krajiny, účinné od 1. 8. 2018, ke změně skutečností rozhodných pro posouzení odborné způsobilosti k autorizované činnosti.

Ministerstvo životního prostředí
Vršovická 1442/65, 100 10 Praha 10

(+420) 26712-1111
posta@mzp.cz
ISDS: 9gsaax4
www.mzp.cz

Ministerstvo životního prostředí

**Odbor obecné ochrany
přírody a krajiny**
Vršovická 65
100 10 Praha 10

Ministerstvo proto v souladu s ustanovením § 5 odst. 2 vyhlášky č. 468/2004 Sb., o autorizovaných osobách podle zákona o ochraně přírody a krajiny, dopisem ze dne 20. 9. 2020 č.j. MZP/2020/610/3038 nařídilo žadateli přezkoušení odborné způsobilosti. Úspěšné absolvování přezkoušení odborné způsobilosti žadatele bylo doloženo potvrzením o vykonání zkoušky odborné způsobilosti s výsledkem „vyhověl“ vydaným ministerstvem dne 2. 12. 2020 pod č.j. MZP/2020/610/3757. Bezúhonnost žadatele byla doložena výpisem z rejstříku trestů, který si obstaral autorizační orgán. Žadatel tak splnil podmínky pro prodloužení autorizace stanovené vyhláškou č. 468/2004 Sb., o autorizovaných osobách podle zákona o ochraně přírody a krajiny, a ministerstvo proto rozhodlo, jak je uvedeno ve výroku rozhodnutí. Platnost autorizace prodloužené tímto rozhodnutím uplyne 28. 2. 2026.

Poučení o odvolání

Proti tomuto rozhodnutí lze podat rozklad ministrovi životního prostředí podáním na Ministerstvo životního prostředí, Vršovická 65, 100 00 Praha 10, a to ve lhůtě 15 dnů ode dne doručení tohoto rozhodnutí.



Linda Stuchlíková
Ing. Linda Stuchlíková
ředitelka odboru obecné ochrany
přírody a krajiny

Ministerstvo životního prostředí
Vršovická 1442/65, 100 10 Praha 10

(+420) 26712-1111
posta@mzp.cz
ISDS: 9gsaax4
www.mzp.cz



Ing. Radek Píša

Konzultační, projektová a inženýrská činnost v oblasti ochrany životního prostředí

Konečná 2770, 530 02 Pardubice, tel.: 466 536 610, e-mail: info@radekpisa.cz, www.radekpisa.cz

IČ: 601 37 983

PŘÍLOHA P_05

Autorizace zpracovatele dokumentace

OSVĚDČENÍ

Titul, jméno, příjmení Ing. Radek Píša

Trvalé bydliště Rybitví 156, 533 54 Pardubice

Datum narození, rodné číslo [REDACTED]

Ministerstvo životního prostředí České republiky v dohodě s Ministerstvem zdravotnictví České republiky podle § 6 odst. 3 a § 9 odst. 2 zákona ČNR č. 244/1992 Sb., o posuzování vlivů na životní prostředí

v y d á v á

OSVĚDČENÍ ODBORNÉ ZPŮSOBILOSTI

ke zpracování dokumentací o hodnocení vlivů staveb, činností nebo technologií na životní prostředí (§ 5 odst. 3 a § 6 odst. 1 a příloha č. 3 zákona ČNR č. 244/1992 Sb.) a ke zpracování posudků (§ 9 zákona ČNR č. 244/1992 Sb.).



Předseda komise *[Signature]*

Tajemník komise *[Signature]*

kulaté razítko

MINISTERSTVO ŽIVOTNÍHO PROSTŘEDÍ

100 10 PRAHA 10 - VRŠOVICE, Vršovická 65

Vážený pan
Ing. Radek Piša
Rybitví 156
533 54 Pardubice

Váš dopis značky:

Naše značka:
4532/OPVŽP/02

Vyřizuje :
Ing. Honová/1. 2074

PRAHA,
18. 9. 2002

Věc: Platnost osvědčení odborné způsobilosti ke zpracování dokumentací o hodnocení vlivů staveb, činností nebo technologií na životní prostředí (§ 5 odst. 3 a § 6 odst. 1 a příloha č. 3 zákona ČNR č. 244/1992 Sb.) a ke zpracování posudků (§ 9 zákona ČNR č. 244/1992 Sb.) ve vazbě na zákon č. 100/2001 Sb., o posuzování vlivů na životní prostředí a o změně některých souvisejících zákonů.

Dnem 1. 1. 2002 nabyl účinnosti zákon č. 100/2001 Sb., o posuzování vlivů na životní prostředí a o změně některých souvisejících zákonů.

Dle § 24 odst. 1 tohoto zákona se držitel osvědčení, resp. oprávněná osoba

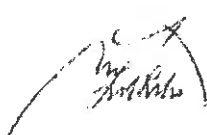
Ing. Radek Piša

č.j. osvědčení: 7270/856/OPVŽP/97

vydáno dne: 24.9.1997

podle zákona č. 244/1992 Sb., v platném znění, a vyhlášky č. 499/1992 Sb., o odborné způsobilosti pro posuzování vlivů na životní prostředí a o způsobu a průběhu veřejného projednání, považuje za držitele autorizace podle § 19 zákona č. 100/2001 Sb. o posuzování vlivů na životní prostředí a o změně některých souvisejících zákonů.

Pozn.: Z § 19 odst. 7 zákona č. 100/2001 Sb. vyplývá, že platnost výše uvedeného osvědčení končí 31. 12. 2006. Oprávněné osoby musí požádat o prodloužení autorizace nejpozději do 30. 6. 2006.


Ing. arch. Martin ŘÍHA
ředitel odboru
posuzování vlivů na ŽP

TEL:
02/6712 1111

ČNB Praha I
č.ú. 7628-001/0710

IČO:
164 801

fax:
02/6712 2509

MINISTERSTVO ŽIVOTNÍHO PROSTŘEDÍ

100 10 Praha 10 - Vršovice, Vršovická 65

Vážený pan
Ing. Radek Píša
Konečná 2770
530 02 Pardubice

Č.j.:
47192/ENV/06

Vyřizuje/telefon:
Mgr. Jana Konrádová/ 267 122 817

V Praze dne:
26. 7. 2006

ROZHODNUTÍ

Ministerstvo životního prostředí, jako orgán příslušný k udělování a odnímání autorizace ke zpracování dokumentace a posudku, na základě § 19 odst. 10 a § 21 písm. i) zákona č. 100/2001 Sb., o posuzování vlivů na životní prostředí a o změně některých souvisejících zákonů (zákon o posuzování vlivů na životní prostředí), ve znění pozdějších předpisů, vyhovuje žádosti pana Ing. Radka Píši, datum narození: [REDAKCE] adresa místa trvalého pobytu: Konečná 2770, 530 02 Pardubice (dále jen „žadatel“), ze dne 28. 6. 2006 a

prodlužuje autorizaci ke zpracování dokumentace a posudku

podle § 19 zákona č. 100/2001 Sb., o posuzování vlivů na životní prostředí a o změně některých souvisejících zákonů (zákon o posuzování vlivů na životní prostředí), ve znění pozdějších předpisů.

Oprávnění ke zpracování dokumentace a posudku vzniká dnem nabytí právní moci tohoto rozhodnutí.

Autorizace se v souladu s § 19 odst. 7 zákona č. 100/2001 Sb., o posuzování vlivů na životní prostředí a o změně některých souvisejících zákonů, ve znění pozdějších předpisů, prodlužuje na dobu 5 let.

Odůvodnění

Žadatel požádal o prodloužení autorizace a splnil podmínky pro prodloužení autorizace v souladu s § 19 odst. 3, odst. 4 a odst. 5 zákona č. 100/2001 Sb., o posuzování vlivů na životní prostředí a o změně některých souvisejících zákonů, ve znění pozdějších předpisů, v souladu s ustanoveními v příloze č. 3 vyhlášky Ministerstva životního prostředí č. 457/2001 Sb., o odborné způsobilosti a o úpravě některých dalších otázek souvisejících s posuzováním vlivů na životní prostředí.

Ukončené vysokoškolské vzdělání bylo doloženo diplomem a vysvědčením o státní závěrečné zkoušce. Vykonaná zkouška odborné způsobilosti byla doložena osvědčením (č.j. 7270/856/OPVŽP/97, datum vydání: 24. 9. 1997). Bezúhonnost byla doložena výpisem z rejstříku trestů (datum vydání: 27. 6. 2006).


Vzhledem k tomu, že předložená žádost obsahuje všechny náležitosti a jsou splněny všechny podmínky pro prodloužení autorizace ke zpracování dokumentace a posudku rozhodlo Ministerstvo životního prostředí tak, jak je ve výroku tohoto rozhodnutí uvedeno.

Řízení o vydání tohoto rozhodnutí podléhá ve smyslu zákona č. 634/2004 Sb., o správních poplatcích, ve znění pozdějších předpisů, správnímu poplatku ve výši 200 Kč (položka 22 písm. b) sazebníku). Poplatek byl uhrazen formou kolkové známky.

Poučení o opravném prostředku

Proti tomuto rozhodnutí lze, podle ustanovení § 83 odst. 1 ve spojení s ustanovením § 152 odst. 1 a odst. 4 zákona č. 500/2004 Sb., správní řád, ve znění pozdějších předpisů, podat rozklad ministru životního prostředí prostřednictvím Ministerstva životního prostředí, Vršovická 65, 100 10 Praha 10, a to ve lhůtě 15 dnů ode dne oznámení tohoto rozhodnutí.




Ing. Jaroslava HONOVÁ
ředitelka odboru

posuzování vlivů na životní prostředí a IPPC

Toto rozhodnutí obdrží:

- a) žadatel - Ing. Radek Píša - účastník správního řízení
- b) po nabytí právní moci
orgán příslušný k evidenci - odbor posuzování vlivů na životní prostředí a IPPC
Ministerstva životního prostředí

MINISTERSTVO ŽIVOTNÍHO PROSTŘEDÍ
100 10 Praha 10 - Vršovice, Vršovická 65

Vážený pan
Ing. Radek Píša
Konečná 2770
530 02 Pardubice

Č.j.:
113632/ENV/10

Vyřizuje/telefon:
Ing. Jan Beneš/267 122 509

V Praze dne:
28. 1. 2011

ROZHODNUTÍ

Ministerstvo životního prostředí jako orgán státní správy v oblasti posuzování vlivů na životní prostředí příslušný k rozhodování ve věci podle ustanovení § 21 písm. i) zákona č. 100/2001 Sb., o posuzování vlivů na životní prostředí a o změně některých souvisejících zákonů (zákon o posuzování vlivů na životní prostředí), ve znění pozdějších předpisů, vyhovuje podle ustanovení § 19 odst. 7 tohoto zákona žádosti pana Ing. Radka Píši, datum narození: ██████████ bydlíště Konečná 2770, 530 02 Pardubice (dále jen „žadatel“) ze dne 29. 12. 2010 a

prodlužuje autorizaci ke zpracování dokumentace a posudku

udělenou osvědčením Ministerstva životního prostředí č.j.: 7270/856/OPVŽP/97 ze dne 24. 9. 1997 a prodlouženou rozhodnutím o prodloužení autorizace č.j.: 47192/ENV/06 ze dne 26. 7. 2006, na dobu 5 let podle ustanovení § 19 zákona o posuzování vlivů na životní prostředí.

Autorizace se v souladu s § 19 odst. 7 zákona č. 100/2001 Sb., o posuzování vlivů na životní prostředí a o změně některých souvisejících zákonů (zákon o posuzování vlivů na životní prostředí), ve znění pozdějších předpisů, prodlužuje na dobu dalších 5 let.

O d ů v o d n ě n í

Ministerstvo životního prostředí obdrželo dne 29. 12. 2010 žádost ze dne 27. 12. 2010 o prodloužení autorizace udělené panu Ing. Radku Píšovi osvědčením Ministerstva životního prostředí č.j.: 7270/856/OPVŽP/97 ze dne 24. 9. 1997 a prodloužené rozhodnutím o prodloužení autorizace č.j.: 47192/ENV/06 ze dne 26. 7. 2006, platné do 31. 12. 2011. Žadatel požádal o prodloužení autorizace a splnil podmínky pro prodloužení autorizace v souladu s § 19 odst. 3, odst. 4 a odst. 5 zákona č. 100/2001 Sb., o posuzování vlivů na životní prostředí a o změně některých souvisejících zákonů, ve znění pozdějších předpisů, v souladu s ustanoveními přílohy č. 3 vyhlášky Ministerstva životního prostředí č. 457/2001 Sb., o odborné způsobilosti a o úpravě některých dalších otázek souvisejících s posuzováním vlivů na životní prostředí.

Ukončené vysokoškolské vzdělání bylo v souladu s ustanovením § 19 odst. 4 písm. a) doloženo diplomem a vysvědčením o státní závěrečné zkoušce. Vykonaná zkouška odborné způsobilosti byla v souladu s ustanovením § 19 odst. 4 písm. b) doložena osvědčením (č.j.: 7270/856/OPVŽP/97 ze dne 24. 9. 1997). Bezúhonnost byla v souladu s ustanovením § 19 odst. 5 doložena výpisem z rejstříku trestů (datum vydání 21. 12. 2010). Dále bylo doloženo čestné prohlášení žadatele o plné způsobilosti k právním úkonům.

Vzhledem k tomu, že předložená žádost obsahuje všechny zákonem požadované náležitosti a jsou splněny všechny zákonné podmínky pro prodloužení autorizace ke zpracování dokumentace a posudku, rozhodlo Ministerstvo životního prostředí tak, jak je ve výroku tohoto rozhodnutí uvedeno.

Řízení o vydání tohoto rozhodnutí podléhá ve smyslu zákona č. 634/2004 Sb., o správních poplatcích, ve znění pozdějších předpisů, správnímu poplatku ve výši 200 Kč (položka 22 písm. b) sazebníku). Poplatek byl uhrazen formou kolkové známky.

P o u č e n í o o p r a v n ě m p r o s t ř e d k u

Proti tomuto rozhodnutí lze podat rozklad ministroví životního prostředí, podle § 152 zákona č. 500/2004 Sb., správní řád, ve znění pozdějších předpisů, ve lhůtě do 15 dnů ode dne oznámení rozhodnutí, prostřednictvím Ministerstva životního prostředí, Vršovická 65, 100 10 Praha 10.



Ing. Jaroslava HONOVÁ
ředitelka odboru
posuzování vlivů na životní prostředí
a integrované prevence

Toto rozhodnutí obdrží:

- a) žadatel – Ing. Radek Píša- účastník správního řízení
- b) po nabytí právní moci
orgán příslušný k evidenci - odbor posuzování vlivů na životní prostředí a integrované prevence Ministerstva životního prostředí

Ministerstvo životního prostředí

Toto rozhodnutí nabylo právní moci dne 16. 8. 2015

Ministerstvo životního prostředí

Odbor posuzování vlivů na životní prostředí
dne 7. 9. 2015 podpis *KL*

V Praze dne 4. srpna 2015
Č. j.: 46960/ENV/15

ROZHODNUTÍ

Ministerstvo životního prostředí jako orgán státní správy v oblasti posuzování vlivů na životní prostředí příslušný k rozhodování ve věci podle ustanovení § 21 písm. i) zákona č. 100/2001 Sb., o posuzování vlivů na životní prostředí a o změně některých souvisejících zákonů (zákon o posuzování vlivů na životní prostředí), ve znění pozdějších předpisů, vyhovuje podle ustanovení § 19 odst. 7 tohoto zákona žádosti pana Ing. Radka Píši, datum narození: [REDAKCE] bydlíště Konečná 2770, 530 02 Pardubice (dále jen „žadatel“), ze dne 1. 7. 2015 a

prodlužuje autorizaci ke zpracování dokumentace a posudku

udělenou osvědčením Ministerstva životního prostředí č. j.: 7270/856/OPVŽP/97 ze dne 24. 9. 1997 a prodlouženou rozhodnutím o prodloužení autorizace č. j.: 113632/ENV/10 ze dne 28. 1. 2011, na dobu 5 let podle ustanovení § 19 zákona o posuzování vlivů na životní prostředí.

Autorizace se v souladu s § 19 odst. 7 zákona č. 100/2001 Sb., o posuzování vlivů na životní prostředí a o změně některých souvisejících zákonů (zákon o posuzování vlivů na životní prostředí), ve znění pozdějších předpisů, prodlužuje na dobu dalších 5 let.

Odůvodnění

Ministerstvo životního prostředí obdrželo dne 7. 7. 2015 žádost ze dne 1. 7. 2015 o prodloužení autorizace pana Ing. Radka Píši, udělené osvědčením Ministerstva životního prostředí č. j.: 7270/856/OPVŽP/97 ze dne 24. 9. 1997 a prodloužené rozhodnutím o prodloužení autorizace č. j.: 113632/ENV/10 ze dne 28. 1. 2011, platné do 31. 12. 2016. Žadatel požádal o prodloužení autorizace a splnil podmínky pro prodloužení autorizace v souladu s § 19 odst. 3, odst. 4 a odst. 5 zákona č. 100/2001 Sb., o posuzování vlivů na životní prostředí a o změně některých souvisejících zákonů (zákon o posuzování vlivů na životní prostředí), ve znění pozdějších předpisů, v souladu s ustanoveními přílohy č. 3 vyhlášky Ministerstva životního prostředí č. 457/2001 Sb., o odborné způsobilosti a o úpravě některých dalších otázek souvisejících s posuzováním vlivů na životní prostředí.

Ukončené vysokoškolské vzdělání bylo v souladu s ustanovením § 19 odst. 4 písm. a) doloženo dokladem o nejvyšším dosaženém vzdělání. Vykonaná zkouška odborné způsobilosti byla v souladu s ustanovením § 19 odst. 4 písm. b) doložena osvědčením (č. j.: 7270/856/OPVŽP/97 ze dne 24. 9. 1997). Bezúhonnost byla v souladu s ustanovením § 19 odst. 5 doložena výpisem z rejstříku trestů (datum vydání 3. 8. 2015). Dále bylo doloženo čestné prohlášení žadatele o plné způsobilosti k právním úkonům.

Vzhledem k tomu, že předložená žádost obsahuje všechny zákonem požadované náležitosti a jsou splněny všechny zákonné podmínky pro prodloužení autorizace ke zpracování dokumentace a posudku, rozhodlo Ministerstvo životního prostředí tak, jak je ve výroku tohoto rozhodnutí uvedeno.


Řízení o vydání tohoto rozhodnutí podléhá ve smyslu zákona č. 634/2004 Sb., o správních poplatcích, ve znění pozdějších předpisů, správnímu poplatku ve výši 50 Kč (položka 22 písm. d) sazebníku). Poplatek byl uhrazen formou kolkové známky.

Poučení o opravném prostředku

Proti tomuto rozhodnutí lze podat rozklad ministroví životního prostředí, podle § 152 zákona č. 500/2004 Sb., správní řád, ve znění pozdějších předpisů, ve lhůtě do 15 dnů ode dne oznámení rozhodnutí, prostřednictvím Ministerstva životního prostředí, Vršovická 65, 100 10 Praha 10.



Mgr. Evžen Doležal
ředitel odboru
posuzování vlivů na životní prostředí
a integrované prevence


v z. Ing. Petr Slezák
zástupce ředitele odboru
posuzování vlivů na životní prostředí
a integrované prevence

Toto rozhodnutí obdrží:

- a) žadatel – Ing. Radek Píša – účastník správního řízení
- b) po nabytí právní moci

orgán příslušný k evidenci – odbor posuzování vlivů na životní prostředí a integrované prevence Ministerstva životního prostředí

V Praze dne 1. září 2021
Č. j.: MZP/2021/710/4361

Toto rozhodnutí nabylo právní moci dne 22.9.2021
Ministerstvo životního prostředí
Odbor posuzování vlivů na životní prostředí
a integrované prevence
dne 27.9.2021 podpis *Peřa*

ROZHODNUTÍ

Ministerstvo životního prostředí jako orgán státní správy v oblasti posuzování vlivů na životní prostředí příslušný k rozhodování ve věci podle ustanovení § 21 písm. i) zákona č. 100/2001 Sb., o posuzování vlivů na životní prostředí a o změně některých souvisejících zákonů (zákon o posuzování vlivů na životní prostředí), ve znění pozdějších předpisů, vyhovuje podle ustanovení § 19 odst. 7 tohoto zákona žádosti pana Ing. Radka Píši, datum narození: [redacted] bydliště Konečná 2770, 530 02 Pardubice (dále jen „žadatel“) ze dne 29. 7. 2021 a

prodlužuje autorizaci ke zpracování dokumentace, posudku a vyhodnocení

udělenou osvědčením Ministerstva životního prostředí č. j.: 7270/856/OPVŽP/97 ze dne 24. 9. 1997 podle zákona č. 244/1992 Sb., o posuzování vlivů na životní prostředí, ve znění pozdějších předpisů (dále jen „zákon č. 244/1992 Sb.“) a vyhlášky Ministerstva životního prostředí č. 499/1992 Sb., o odborné způsobilosti pro posuzování vlivů na životní prostředí a o způsobu a průběhu veřejného projednání posudku (dále jen „vyhláška č. 499/1992 Sb.“) a prodlouženou rozhodnutím o prodloužení autorizace č. j.: 46960/ENV/15 ze dne 4. 8. 2015, na dobu 5 let podle ustanovení § 19 zákona č. 100/2001 Sb.

Autorizace se v souladu s § 19 odst. 7 zákona č. 100/2001 Sb. prodlužuje na dobu dalších 5 let, tj. do 31. 12. 2026.

O d ů v o d n ě n í

Ministerstvo životního prostředí obdrželo dne 3. 8. 2021 žádost ze dne 29. 7. 2021 o prodloužení autorizace pana Ing. Radka Píši udělené osvědčením Ministerstva životního prostředí č. j.: 7270/856/OPVŽP/97 ze dne 24. 9. 1997 podle zákona č. 244/1992 Sb. a vyhlášky č. 499/1992 Sb. Dne 1. 1. 2002 nabyt účinnosti zákon č. 100/2001 Sb., který zavedl 5letou lhůtu platnosti udělovaných autorizací. V § 24 (přechodné ustanovení) zákona č. 100/2001 Sb. se stanoví, že osoby s osvědčením odborné způsobilosti podle zákona č. 244/1992 Sb. a vyhlášky č. 499/1992 Sb., ve znění účinném do 31. 12. 2001, se považují (ex lege) za držitele autorizace podle § 19 zákona č. 100/2001 Sb. Pro žadatele tak tato lhůta začala plynout vstupem zákona č. 100/2001 Sb. v účinnost, to je dnem 1. 1. 2002. Následně byla platnost autorizace žadatele v souladu s ustanovením § 19 odst. 7 zákona č. 100/2001 Sb. opakovaně prodloužována - naposledy rozhodnutím o prodloužení autorizace č. j.: 46960/ENV/15 ze dne 4. 8. 2015, platným do 31. 12. 2021. Žadatel požádal o prodloužení autorizace a splnil podmínky pro prodloužení autorizace v souladu s § 19 odst. 3, odst. 4 a odst. 5 zákona č. 100/2001 Sb.

Bezúhonnost byla doložena výpisem z rejstříku trestů (datum vydání – 27. 8. 2021). Svěprávnost byla doložena čestným prohlášením žadatele. Odborná způsobilost byla prokázána doložením dokladu o vykonané zkoušce odborné způsobilosti (osvědčení č. j.: MZP/2019/710/8374 ze dne 28. 4. 2021). Zkouška odborné způsobilosti pro účely prodloužení autorizace byla vykonána dne 28. 4. 2021, a byl tedy splněn požadavek zákona č. 100/2001 Sb., aby byla zkouška vykonána nejdříve 2 roky před podáním žádosti o prodloužení autorizace a nejpozději v den podání žádosti o prodloužení autorizace. Ukončené vysokoškolské vzdělání alespoň magisterského studijního programu se zaměřením na přírodní a technické vědy (diplom a vysvědčení o státní závěrečné zkoušce) a praxe v oboru v délce nejméně 3 let byla doložena při udělování autorizace. Žádost o prodloužení autorizace byla podána dne 3. 8. 2021, a byl tedy splněn požadavek § 19 odst. 7 zákona č. 100/2001 Sb., podle kterého lze tuto žádost podat nejdříve 6 měsíců před uplynutím doby, na kterou byla autorizace udělena, a nejpozději v den uplynutí doby, na kterou byla autorizace udělena (žádost bylo možné podat nejdříve 1. 7. 2021 a nejpozději 31. 12. 2021).


Vzhledem k tomu, že předložená žádost obsahuje všechny zákonem požadované náležitosti a jsou splněny všechny zákonné podmínky pro prodloužení autorizace ke zpracování dokumentace, posudku a vyhodnocení, rozhodlo Ministerstvo životního prostředí tak, jak je ve výroku tohoto rozhodnutí uvedeno.

Řízení o vydání tohoto rozhodnutí podléhá ve smyslu zákona č. 634/2004 Sb., o správních poplatcích, ve znění pozdějších předpisů, správnímu poplatku ve výši 50 Kč (položka 22 písm. f) sazebníku). Poplatek byl uhrazen formou kolkové známky.

Poučení o opravném prostředku

Proti tomuto rozhodnutí lze podat rozklad ministrovi životního prostředí, podle § 152 zákona č. 500/2004 Sb., správní řád, ve znění pozdějších předpisů, ve lhůtě do 15 dnů ode dne oznámení rozhodnutí, prostřednictvím Ministerstva životního prostředí, Vršovická 65, 100 10 Praha 10.




Mgr. Evžen Doležal
ředitel odboru posuzování vlivů na
životní prostředí a integrované
prevence

Rozdělovník

Obdrží do vlastních rukou:

Ing. Radek Píša

Konečná 2770
530 02 Pardubice

Stejnopis obdrží na vědomí po nabytí právní moci:

Ministerstvo životního prostředí

odbor posuzování vlivů na životní prostředí a integrované prevence
Vršovická 1442/65
100 10 Praha 10