

„Sjezdová trať F, zasněžování – Dolní Morava“

Posudek podle zákona o posuzování vlivů na životní prostředí

Podle přílohy č. 5 k zákonu č. 100/2001 Sb., o posuzování vlivů na životní prostředí
(ve znění k 1. 1. 2018)

Letovice a Dolní Morava, duben - červen 2022

Zpracoval: Ing. Vladimír Láznička, Ph.D.

Autorizace ke zpracování posudku:

osvědčení č.j. 6582/1056/OPV/93 MŽP ČR ze dne 24.6.1993 (jehož platnost byla prodloužena v roce 2016 rozhodnutím MŽP č.j. 79748/ENV/16 a naposledy prodloužena v roce 2021 MZP/2021/710/5858).

Zpracovatel posudku prohlašuje, že je držitelem Autorizace ke zpracování dokumentace a posudku, udělené rozhodnutím Ministerstva životního prostředí České republiky.

Zpracovatel posudku dále prohlašuje, že se nepodílel na zpracování oznámení ani dokumentace, která je předmětem tohoto posudku.

Obsah:

Obsah:.....	- 2 -
I. ZÁKLADNÍ ÚDAJE	- 5 -
1. Název záměru	- 5 -
2. Kapacita (rozsah) záměru	- 5 -
3. Sídlo (bydliště) oznamovatele	- 5 -
4. Umístění záměru (kraj, obec, katastrální území)	- 5 -
5. Obchodní firma oznamovatele.....	- 5 -
6. IČ oznamovatele	- 5 -
II. POSOUZENÍ DOKUMENTACE	- 6 -
1. Úplnost Dokumentace	- 6 -
2. Správnost údajů uvedených v Dokumentaci včetně použitých metod hodnocení.....	- 6 -
K částem B.II. Dokumentace EIA – údaje o vstupech.....	- 8 -
K částem B.III. Dokumentace EIA - Údaje o výstupech	- 9 -
K části C. Údaje o stavu životního prostředí dotčeného území	- 9 -
K části D. Vlivy záměru	- 10 -
K části D.IV. Návrh opatření.....	- 15 -
Opatření navržená v Dokumentaci EIA	- 16 -
K části F. Závěr a G. Všeobecně srozumitelné shrnutí netechnického charakteru	- 19 -
3. Pořadí variant (pokud byly předloženy) z hlediska vlivů na životní prostředí.....	- 20 -
4. Hodnocení významných vlivů záměru na životní prostředí přesahujících státní hranice .-	20 -
III. POSOUZENÍ TECHNICKÉHO ŘEŠENÍ ZÁMĚRU S OHLEDEM NA DOSAŽENÝ STUPEŇ POZNÁNÍ POKUD JDE O ZNEČIŠŤOVÁNÍ ŽIVOTNÍHO PROSTŘEDÍ. -	20 -
IV. POSOUZENÍ NAVRŽENÝCH OPATŘENÍ K PREVENCI, VYLOUČENÍ, SNÍŽENÍ, POPŘÍPADĚ KOMPENZACI NEPŘÍZNIVÝCH VLIVŮ NA ŽIVOTNÍ PROSTŘEDÍ -	21 -
-	-

Posouzení návrhů opatření podle jednotlivých vlivů na životní prostředí:	- 22 -
V. VYPOŘÁDÁNÍ VŠECH OBDRŽENÝCH VYJÁDŘENÍ K DOKUMENTACI	- 23 -
Vypořádání vyjádření obdržených k Dokumentaci.	- 23 -
Vyjádření dotčených územně samosprávných celků:.....	- 24 -
Vyjádření dotčených správních úřadů:	- 24 -
Městský úřad Králíky	- 24 -
Krajská hygienická stanice Pardubického kraje se sídlem v Pardubicích.....	- 24 -
Česká inspekce životního prostředí.....	- 25 -
Krajský úřad Pardubického kraje	- 26 -
Vyjádření veřejnosti, dotčené veřejnosti a dalších subjektů:	- 27 -
Český svaz ochránců přírody Šumperk, nám. Republiky 2, 787 01	- 27 -
ČSOP Šumperk, květen 2022.....	- 30 -
Veřejné projednání	- 31 -
VI. CELKOVÉ POSOUZENÍ AKCEPTOVATELNOSTI ZÁMĚRU Z HLEDISKA VLIVŮ NA ŽIVOTNÍ PROSTŘEDÍ A VEŘEJNÉ ZDRAVÍ.....	- 31 -
Souhrnná charakteristika předpokládaných vlivů záměru na životní prostředí a veřejné zdraví z hlediska jejich velikosti a významnosti.....	- 32 -
Vlivy na veřejné zdraví	- 32 -
Vlivy na ovzduší a klima.....	- 33 -
Vlivy na hlukovou situaci a další fyzikální a biologické charakteristiky (např. vibrace, záření, vznik rušivých vlivů).....	- 33 -
Vlivy na povrchové a podzemní vody.....	- 33 -
Vlivy na půdu	- 33 -
Vlivy na přírodní zdroje	- 34 -
Vlivy na biologickou rozmanitost (fauna, flóra, ekosystémy).....	- 34 -
Vlivy na krajinu a její ekologické funkce	- 34 -
Vlivy na hmotný majetek a kulturní dědictví včetně architektonických a archeologických aspektů.....	- 34 -
Ostatní vlivy	- 34 -
Přeshraniční vlivy.....	- 34 -
Shrnutí	- 34 -
VII. NÁVRH STANOVISKA.....	- 35 -
Zpracovatel Posudku EIA navrhuje vydání souhlasného závazného stanoviska s podmínkami.	- 35 -

Podmínky za účelem prevence, vyloučení, snížení, popřípadě kompenzace negativních vlivů záměru na životní prostředí a veřejné zdraví.....	- 35 -
I. Podmínky pro fázi přípravy záměru „Sjezdová trať F, zasněžování – Dolní Morava“ ...	35 -
II. Podmínky pro fázi realizace (výstavby) záměru	- 36 -
III. Podmínky pro fázi provozu záměru	- 37 -
IV. Podmínky pro fázi ukončení provozu záměru	- 37 -
V. Podmínky pro monitorování a rozbor vlivů záměru na životní prostředí (parametry, délka sledování) přiměřené povaze, umístění a rozsahu záměru a významnosti jeho vlivů na životní prostředí.....	- 37 -
ODŮVODNĚNÍ	- 37 -
Odůvodnění vydání souhlasného stanoviska s podmínkami včetně odůvodnění stanovení uvedených podmínek.	- 37 -
Odůvodnění stanovení podmínek	- 38 -
I. Odůvodnění podmínek pro fázi přípravy záměru „Sjezdová trať F, zasněžování – Dolní Morava“	- 38 -
II. Odůvodnění podmínek pro fázi realizace (výstavby) záměru	- 39 -
III. Odůvodnění podmínek pro fázi provozu záměru	- 40 -
IV. Podmínky pro fázi ukončení provozu záměru	- 40 -
V. Odůvodnění podmínek pro monitorování a rozbor vlivů záměru na životní prostředí (parametry, délka sledování) přiměřené povaze, umístění a rozsahu záměru a významnosti jeho vlivů na životní prostředí	- 40 -
Přílohy:	- 42 -
Definice vybraných pojmů a ujasnění použitých termínů	- 42 -
Seznam zkratk	- 42 -
Vybrané podklady a literatura:	- 43 -
Dílčí obrazová dokumentace (pouze v elektronické formě).....	- 45 -
Zvláště chráněné druhy rostlin	- 52 -
Kumulativní vlivy	- 53 -

I. ZÁKLADNÍ ÚDAJE

1. Název záměru

Název: „Sjezdová trať F, zasněžování – Dolní Morava“

Záměr je zařazen (podle zákona č. 100/2001 Sb., o posuzování vlivů na životní prostředí, přílohy č. 1.) do kategorie II. (záměry vyžadující zjišťovací řízení) bod 114 „Sjezdové tratě, lyžařské vleky, lanovky a související zařízení“. Posuzování tohoto záměru zajišťuje krajský úřad.

Na základě zjišťovacího řízení dospěl příslušný úřad k závěru, že záměr „Sjezdová trať F, zasněžování – Dolní Morava“ může mít významný vliv na životní prostředí a veřejné zdraví, a proto podléhá posouzení vlivů záměru na životní prostředí podle zákona.

2. Kapacita (rozsah) záměru

Záměr zahrnuje výstavbu sjezdové trati F, která je třetí etapou tzv. Vyhlídkové sjezdovky. Vodorovná délka sjezdové trati F činí podle Dokumentace EIA cca 857 m, převýšení je cca 124 m, šířka trati F je cca 30 m (bez svahů zářezu a násypu), průměrný sklon cca 15 % a plocha cca 25 704 m².(tj. 2,5704 ha - bez svahů zářezu a násypu).

Součástí záměru je technologie zasněžování a osvětlení. Zasněžování zahrnuje tlakové potrubí litina DN300 PN63, vzduchové potrubí PE DE 160 PN 10 a - tyčová sněžná děla 18 ks (17 ks tyčových děl TL4 a 1 ks vrtulového děla TF10). Pro osvětlení jsou navrženy stupačkové stožáry výšky 8 m. Stožáry v celkovém počtu 21 ks jsou navrženy v rozteči cca 50 m ± 5m. Použitá svítidla o výkonu 320 W budou vybavena technologií LED a asymetrickou optikou.

3. Sídlo (bydliště) oznamovatele

SNĚŽNÍK a.s., Velká Morava 79, 561 69 Dolní Morava

4. Umístění záměru (kraj, obec, katastrální území)

Záměr je umístěn v Pardubickém kraji, u obce Dolní Morava

Katastrální území: Velká Morava [629791]

Parcely č.: 1059/1, 836, 828, 825, 813, 816/2, 5651/9 a 5651/7

5. Obchodní firma oznamovatele

SNĚŽNÍK a.s.

Velká Morava 79, 561 69 Dolní Morava

Oprávněný zástupce oznamovatele: Ing. Milan Kisela, tel.: +420 724 046 183

(dále oznamovatel)

6. IČ oznamovatele

IČ: 26979136

II. POSOUZENÍ DOKUMENTACE

1. Úplnost Dokumentace

Dokumentaci EIA zpracovala autorizovaná osoba Ing. Vladimír Plachý, č. odborné způsobilosti 182/OPV/93 z 21. 1. 1993.

Dokumentace je po formální stránce úplná v rozsahu stanoveném přílohou č. 4 k zákonu č. 100/2001 Sb. - Náležitosti Dokumentace, podle zákona o posuzování vlivů na životní prostředí a o změně některých souvisejících zákonů (zákon o posuzování vlivů na životní prostředí - úplné znění) - znění od 1. 1. 2018.

Součástí Dokumentace EIA je celkem 10 příloh:

- ✓ Vyjádření stavebního úřadu z hlediska územního plánování
- ✓ Stanovisko k dotčení evropsky významných lokalit a ptačích oblastí (Natura 2000)
- ✓ Situace stavby
- ✓ Hluková studie
- ✓ Posudek vlivů na les
- ✓ Posouzení vlivů na krajinný ráz
- ✓ Hodnocení vlivu závažného zásahu na zájmy ochrany přírody a krajiny dle § 67 zákona č. 114/1992 Sb.
- ✓ Posouzení vlivu na lokality soustavy Natura 2000 dle § 45i z. č. 114/1992 Sb.
- ✓ Výjimka Krajského úřadu Pardubického kraje dle § 56 zákona č. 114/1992 Sb.
- ✓ Povolení k odběrům povrchových vod

2. Správnost údajů uvedených v Dokumentaci včetně použitých metod hodnocení

Údaje, uvedené v Dokumentaci EIA, byly shledány až na výjimky jako správné. Použité metody hodnocení jsou odpovídající. Některé údaje jsou nepřesné nebo diskutabilní.

Dokumentace EIA obsahuje některé formální či věcné chyby. Tyto nesrovnalosti nesnižují dostatečnou odbornou úroveň Dokumentace EIA.

Případné chyby, nepřesnosti, nesrovnalosti, nepodložená nebo nedoložená tvrzení a hypotézy nejsou toho charakteru, že by mohly vést k odmítnutí záměru jako celku a návrhu negativního závazného stanoviska.

Dílčí pochybnosti o správnosti údajů uvedených v Dokumentaci EIA jsou obsaženy rovněž v došlých vyjádřeních.

Drobné odlišnosti v přílohách, od údajů uvedených v Dokumentaci EIA, nejsou podstatné.

V následujícím textu jsou v poznámkách uvedeny informace z Dokumentace EIA, které zpracovatel Posudku EIA považuje z hlediska procedury posuzování vlivů na životní prostředí za stěžejní.

Problematické údaje, uvedené v Dokumentaci EIA a přílohách, jsou zpracovatelem Posudku EIA okomentovány (*poznámky zpracovatele Posudku EIA jsou uvedeny kurzívou*):

Od str. 17 v části B.I. Dokumentace EIA – v prvním odstavci části B.I.2 Kapacita (rozsah) záměru je uveden text o propojení areálů, který je nepřesný a matoucí. Trať F sice teoreticky propojuje stávající sjezdové tratě (tj. trať 2 Sněžník A s tratí 1 Ondráš – Slon), ale není to její hlavní funkce.

*Na Interaktivní mapě Horského resortu Dolní Morava je od posuzovaného úseku F severním směrem lyžařská trať 2 Sněžník A (vedoucí od Slaměnky – 1116 m, obtížnost těžká a střední) a na jihu trať 1 Ondráš - Slon (vedoucí z kóty 959 m, obtížnost střední a lehká). Z horní části tratě 1 vedla lesní cesta k trati 2 a zpět ke spodnímu úseku trati 1 (označovaná jako sánkařská 4-5 nebo 5-6, obtížnost lehká). Tuto terminologii přebírá i Změna územního plánu č. 8. a Dokumentace EIA. Výstižnější je terminologie v **Investičním plánu společnosti Sněžník do roku 2025 - II. etapa** (projekty ke stabilitě a prodloužení lyžování na 30 let). **Sjezdová Trať F je třetí etapou výstavby sjezdovky Vyhlídková (na plánu označená S10 – posuzovaný úsek sjezdové tratě F, ale nenavazuje na úsek E, který byl realizován v I. etapě). Sjezdová trať Vyhlídková je v obtížnosti lehká (modrá) a po dokončení bude využívána převážně rodiči s dětmi a méně zkušenými lyžaři.***

Od str. 19 v části B.I.4. Dokumentace EIA je možnost kumulace s jinými záměry popsána většinou dostatečně podrobně (s výjimkou světelného znečištění).

Na str. 20 v části B.I.4. Dokumentace EIA je uvedeno: Kumulativním vlivem se rozumí ovlivnění zájmů ochrany přírody a krajiny větším počtem záměrů, jejichž společné působení může přesáhnout hranici významně negativního vlivu. Taková definice kumulativního vlivu je ale zužující a chybná. Kumulativní vliv se může týkat všech složek životního prostředí (tj. např. bioty, vody, půdy, ovzduší ad.).

*Text na str. 23-24 v části B.I.5. Dokumentace EIA uvádí: V minulých letech investor pro tuto důležitou skupinu obyvatel (méně zkušení lyžaři a rodiny s dětmi) vybudoval bezpečnou modrou lyžařskou sjezdovku Vyhlídková v nejvyšších částech areálu vedoucí od horní stanice lanové dráhy Sněžník až do místa napojení na stávající černou, resp. červenou sjezdovku Sněžník A. **Obě části** této rozšířené a bezpečné sjezdovky modré obtížnosti se staly nejoblíbenější trati areálu. Atraktivní délka, přehlednost a sklon této modré bezpečné sjezdovky však ve své stávající podobě na svém konci přímo ústí do prudší sjezdovky Sněžník A černé obtížnosti a dochází zde k častým kolizím lyžařů.*

V Dokumentaci EIA ale nejsou uvedeny žádné podrobnosti. To je velmi matoucí. Zmíněné dvě části jsou totiž v několika směrech diametrálně odlišné. K hornímu úseku (označovaný jako etapa E, délka 765 m)) proběhla procedura EIA (OV6230) a na etapu F přímo nenavazuje. Naproti tomu k navazující části (mezi etapami E a F, od horní stanice lanové dráhy U Slona ke sjezdovce Sněžník A, v délce cca. 750 m) procedura EIA neproběhla a informace k ní nejsou z Dokumentace EIA či z veřejných zdrojů dostupné.

Uvedená nesrovnalost je umocněna na str. 78 Dokumentace EIA v Tab. č. 9: Přehled záměrů, resp. ploch, jejichž vlivy mohou působit v kumulaci s vlivy předkládaného záměru (následně i v tab. 18 a 19), ve které je uvedeno: Sjezdová trať E – Vyhlídková / sjezdová trať, spodní rameno vede od horní stanice LD v areálu U Slona k hornímu konci posuzované Sjezdové trati F.

Text na str. 23-24 v části B.I.5. Dokumentace EIA je místy mírně zmatečný: Nejprve se píše o přejezdu z jednoho areálu do druhého a následně o přejezdu z jedné části areálu do druhé.

Kolizní místo je vyznačeno správně (na obr. č. 5: Řešení kolizního místa, str. 25), ale není dostatečně řešeno (v rámci DUR či realizačního projektu bude podle sdělení zástupce oznamovatele dořešeno a nová zatáčka sjezdovky bude součástí posuzovaného záměru). Úvahy o „bezpečnosti“ mají tudíž v Dokumentaci EIA pouze proklamativní charakter.

Text na str. 27-28 Dokumentace EIA je místy vyplněn balastem, neboť se dokola opakují informace, uvedené v předchozích částech Dokumentace EIA.

K částem B.II. Dokumentace EIA – údaje o vstupech

Od str. 32 Dokumentace EIA (B.II.1. Půda) – Celková kubatura prováděných zemních prací bude mít přibližně vyrovnanou bilanci, veškeré výkopy a odkopávky budou plně využity pro násypy, obsypy a zásypy v místě rozšíření trati (F). Kubatura zemních prací není v Dokumentaci EIA vyčíslena. Na dotaz zpracovatele Posudku EIA zástupce oznamovatele uvedl: Celková kubatura prováděných zemních prací bude mít přibližně vyrovnanou bilanci, veškeré výkopy a odkopávky budou plně využity pro násypy, obsypy a zásypy v místě rozšíření trati. Celková kubatura zemních prací dle odborného odhadu projektanta je cca 23 000 m³. Nejedná se o „rozšíření“ tratě, ale o vybudování nové sjezdovky a tím nahrazení stávající lesní cesty, která je v současnosti jako trať využívána.

V Dokumentaci EIA je uvedeno: Dle předložené projektové dokumentace bude zábor pozemků určených k plnění funkcí lesa (PUPFL) vyvolaný záměrem cca 24 414 m². Tato plocha bude dočasně vyjmuta z PUPFL (tj. cca. 2,44 ha). To je zhruba plocha vlastní sjezdovky široké 30 m ve vodorovné délce 857 m (2,57 ha). Započítány patrně nejsou svahy zářezu a násypu (sklon 1:1). Následně je uvedeno: Realizací předkládaného záměru sjezdové trati (F), včetně souvisejícího zasněžování a osvětlení, nedojde k dotčení zemědělské půdy. Nároky na zábor ZPF tak nejsou předmětným záměrem vytvářeny.

Na str. 34 Dokumentace EIA (část B.II.2. Voda). Pro období provozu nebyla potřeba vody pro zasněžování vyčíslena.

Otázka zajištění dostatečného množství vody pro zasněžování bude podrobněji dořešena v projektové dokumentaci. Jedná se o souvislost s budovanou vodní nádrží.

K dalším částem Dokumentace EIA (část B.II. vstupy) bez připomínek

K částem B.III. Dokumentace EIA - Údaje o výstupech

V Dokumentaci EIA jsou údaje o výstupech popsány od str. 38.

K této části Dokumentace EIA nejsou připomínky.

K části C. Údaje o stavu životního prostředí dotčeného území

Území dotčené záměrem není v Dokumentaci EIA vymezeno.

K částem C.1.1-5 přehled nejvýznamnějších environmentálních charakteristik dotčeného území: Charakteristiky jako jsou Struktura a ráz krajiny, Geomorfologie a hydrologie, Flóra a fauna, Významné krajinné prvky ad. jsou uvedeny v části C.2. Dokumentace EIA. K částem v Dokumentaci EIA zahrnutým v C.1.: ÚSES, Zvláště chráněná území, Přírodní parky, Evropsky významné lokality a ptačí oblasti, Území historického, kulturního nebo archeologického významu a další nejsou zásadnější připomínky.

K části Dokumentace EIA C. 2 (charakter současného stavu životního prostředí):

Na str. 54 Dokumentace EIA je uvedeno: Celková rozloha řešeného území činí 3 657 ha. Použití termínu „řešené území“ je zmatečné. Vztah mezi dotčeným a řešeným územím není zřejmý.

K částem: Horninové prostředí a přírodní zdroje, Fauna a flóra, chráněná území, ÚSES Biologická rozmanitost, Klima, Obyvatelstvo a veřejné zdraví, Hmotný majetek, kulturní dědictví nemám připomínky.

*Část C.3. Dokumentace EIA je zpracována sice relativně rozsáhle, ale nejsou uvedeny souvislosti mezi stavbou (která je lokální) a dotčeným územím (které není v Dokumentaci EIA vymezeno, ale ve zhodnocení je pojato velmi široce). Terminologicky problematické je použití pojmu „zájmové“ a „řešené“ území (versus **dotčené území** – i v jiných částech Dokumentace EIA). Dotčené území není vymezeno. Část C.3. má ze zákona zhodnotit celkový stav životního prostředí v dotčeném území z hlediska jeho únosného zatížení ad. Nejsou například vyhodnoceny kumulativní vlivy provozu staveb v Horském resortu Dolní Morava na životní prostředí (např. světelný smog).*

*V Dokumentaci EIA chybí údaje o případných starých **ekologických zátěžích**. Způsob provozování Horského resortu Dolní Morava v minulosti nevyklučuje možnost existence ekologické zátěže.*

Diskutabilní je tvrzení na str. 74 Dokumentace EIA: Lesní porosty však vzhledem ke kůrovcové kalamitě a suchu v minulém období nedostanou šanci na zmlazení a zejména zvýšení kvality jejich stability a pestrosti porostů, které budou lépe odolávat nepříznivým vlivům. Toto tvrzení je účelové a není podpořeno analýzou stávající vegetace na ploše záměru a jeho okolí ani jinými důkazy. Obnova lesa probíhá i bez souvislosti se záměrem.

K části D. Vlivy záměru

Od str. 75 (D.I.) Charakteristika a hodnocení velikosti a významnosti předpokládaných přímých, nepřímých, sekundárních, kumulativních, přeshraničních, krátkodobých, střednědobých, dlouhodobých, trvalých i dočasných, pozitivních i negativních vlivů záměru...).

*V Dokumentaci EIA není dostatečně odlišena charakteristika a hodnocení vlivů od **návrhů opatření**, které mají být až v části Dokumentace EIA: „D.IV. Charakteristika a předpokládaný účinek navrhovaných opatření k prevenci, vyloučení a snížení všech významných negativních vlivů na životní prostředí a veřejné zdraví a popis kompenzací...“.*

K části D.I.1: Vlivy na obyvatelstvo a veřejné zdraví se zásadní připomínka týká bezpečnosti. Pozn.: V této části Dokumentace EIA na str. 76-77 se téměř doslovně opakuje text ze stránek 24-25 této Dokumentace EIA (např. Popis konkrétní situace: ...) včetně obrázku.

*Výraz **bezpečnost** se v souvislosti s kolizním místem (prudkou strmou zatáčkou) objevuje v Dokumentaci EIA zhruba 150krát. Zatáčka ale v horním úseku sjezdovky F řešena není (bude patrně ještě prudší a možná i strmější). Nová zatáčka je sice zakreslena (technicky nepřesně) v příloze číslo 3 Dokumentace EIA, ale jako součást stavby Rozšíření průseku v PUPFL u lesní cesty na p.č. 1059/1. Zatáčka však součástí uvedené stavby není (viz. Územní rozhodnutí MěÚ Králíky ze dne 16.9.2019 ke stavbě Rozšíření průseku v PUPFL u lesní cesty na p.č. 1059/1). V rámci realizačního projektu posuzovaného záměru je tedy nutné řešit bezpečnost zatáčky (Česká technická norma Značení a zabezpečení v zimním středisku ČSN 01 8027, ed. 2).*

V záměru jde v zásadě skutečně i o zvýšení bezpečnosti sjezdové tratě. Zároveň se jedná o nápravu chyb z předchozích etap budování sjezdovek. Jinými slovy: chybnou koncepcí budování sjezdovek došlo k ohrožení lidského zdraví a tento posuzovaný záměr tyto chyby musí napravit.

Vložení Tab. č. 9: Přehled záměrů, resp. ploch, jejichž vlivy mohou působit v kumulaci s vlivy předkládaného záměru, do textu této části Dokumentace EIA nedává velký smysl. Není vysvětleno, jaký pozitivní vliv na lidské zdraví by mohlo mít např. vybudování parkoviště nebo lanovka.

Následně je potom v Dokumentaci EIA na str. 80 konstatováno: Plošným zdrojem znečišťování ovzduší bude výstavba sjezdové trati (F). Plošným zdrojem znečišťování ovzduší v době výstavby budou emise prachu (při provádění zemních, výkopových a stavebních prací, ze skládek sypkých materiálů aj.). Dalším zdrojem emisí bude rovněž provoz stavebních mechanismů a pohyb nákladních vozidel na staveništi. Hlavními emitovanými látkami znečišťujícími ovzduší budou zejména prachové částice a dále spaliny ze spalovacích motorů stavebních mechanismů.

*Část Dokumentace EIA Vlivy na hlukovou situaci (D.1.3.) od str. 81 vychází z **Hlukové studie** (Posouzení akustické situace), která je přílohou zmíněné dokumentace.*

V hlukové studii jsou uvedeny a popsány všechny zdroje hluku, jak pro etapu výstavby, tak provozu.

Hygienické limity hluku pro denní i noční dobu, vycházející z příslušného nařízení vlády, jsou splněny. Na základě zpracované Hlukové studie lze konstatovat, že provoz záměru nebude znamenat ovlivnění nad rámec limitů danými zákonnými normami.

V noční době je při provozu zasněžování hluk na hranici hygienického limitu ($L_{Aeq,T}$ - ekvivalentní hladina akustického tlaku A je v Hlukové studii stanovena na 40 dB). Dodržení tohoto limitu je dosaženo pouze za předpokladu podmínek stanovených v Hlukové studii, tj. že v noční době (noc 22.00 – 06.00 h) **nebude v provozu zasněžování** na spodním konci posuzované sjezdové tratě FP1 – FP4 tj. čtyři kusy Tyčové dělo TL4 (L_{WA} [dB] činí 94,5 dB). Po dobu noční mohou sněžné tyče zasněžovat po dobu 30 minut na přeskáčku. Zdroje 1 – 4 musí být v noci mimo provoz.

Definice jednotlivých chráněných prostorů ve vztahu k hlukovým limitům je v Hlukové studii uvedena. Chráněné prostory jsou v dostatečné vzdálenosti od záměru, pouze za předpokladu omezení nočního zasněžování. Například: „Chráněným venkovním prostorem se dle § 30 zákona č. 258/2000 Sb. ve znění pozdějších předpisů rozumí nezastavěné pozemky, které jsou užívány k rekreaci, lázeňské léčebně rehabilitační péči a výuce, s výjimkou lesních a zemědělských pozemků a venkovních pracovišť“.

Na str. 89 Dokumentace EIA se opakuje tabulka uvedená na str. 22 Změna č. 8 Územního plánu Dolní Morava. Následně je uvedeno, že: Z pohledu vlivu na akustickou situaci v předmětném území nemají ostatní významnější záměry, které jsou uvedeny v ZÚP č.8 Dolní Morava, prakticky žádný akustickým součtem hodnotitelný kumulativní vliv na chráněné venkovní prostory staveb, které jsou přímo dotčené hodnoceným záměrem Nová sjezdová trať F.

Na str. 91-93 Dokumentace EIA je text věnovaný problematice světelného znečištění.

Na str. 93 Dokumentace EIA je uvedeno:

Vzhledem k tomu, že osvětlená je i nedávno rozšířená sjezdovka/sáňkařská dráha mezi horní stanicí lanovky U Slona a horním koncem plánované sjezdovky F (pozn. jedná se o II. etapu tzv. Vyhlídkové sjezdovky – „rozšířená lesní cesta“), je stávající rozsah plochy významně ovlivněné zvýšeným osvětlením větší. Tato **horní sjezdovka** má rozlohu 18 000 m² (tj. 1,8 ha) a průměrná intenzita osvětlení je zde 13 lx. Významnější vliv umělého osvětlení v kumulaci obou sjezdovek je ve stávajícím stavu patrný do vzdálenosti cca 700 m. V případě navržených úprav osvětlení na horní sjezdovce, tj. snížení průměrné intenzity osvětlení na 6–7 lx, bude osvětlení s intenzitou 0,1 lx dosahovat maximálně do vzdálenosti 550 m od osvětlených sjezdovek. Je tedy zřejmé, že oproti stávajícímu stavu dojde ke zmírnění vlivů umělého osvětlení na biotu zájmového území.

V Dokumentaci EIA uváděná „horní sjezdovka“ byla realizována v letech 2019 - 2022. V územním rozhodnutí ze dne 16.9.2019 (MěÚ Králíky) byla tato stavba pojata jako Rozšíření průseku v PUPFL u lesní cesty na p.č. 1059/1.

Plocha koridoru (bezlesí, včetně násypu a zářezu) „horní sjezdovky - rozšířená lesní cesta - průsek“ činí (změřeno v KN – stav 2022): cca 34 000 m², tj. 3,4 ha.

(pozn. podle Posudku EIA – Macháček, 2017, činí plocha sjezdové trati E cca 12 713 tj. cca 1,3 ha, tato sjezdovka není osvětlena).

V Posudku EIA k záměru sjezdovky E (Macháček, 2017) je v části III. Podmínky pro fázi provozu, bod 40. stanoveno: Provozní dobu sjezdové trati E umožnit **jen v denní době po rozednění do soumraku, bez osvětlení trati**. Tato podmínka je převzata do Závazného stanoviska pod. bodem 37. k uvedenému záměru a následně je obsažena v dokumentu Společné územní rozhodnutí a stavební povolení pro stavbu: sjezdová trať - E, zasněžování na pozemku pozemková parcela parcelní číslo 1059/1, (lesní pozemek) v katastrálním území Velká Morava, Městský úřad Králíky: 16353/2017/OUPSU/MV/328.3 - 5/MV//ÚŘSP/Rozh2940/2018

Musí být dodrženy požadavky obsažené ve stanovisku:

Ministerstvo životního prostředí: MZP/2017/550/794 a ZN/MZP/2017/550/31 ze dne 11.12.2017: bod 37. Provozní dobu sjezdové trati E umožnit jen v denní době po rozednění do soumraku, bez osvětlení trati, provoz bobové dráhy v letních měsících ukončit do 20:00 hod., v zimních měsících do soumraku, bez osvětlení. (str. - 10 - 16353/2017/OUPSU/MV/330 - 5/MV//ÚŘSP/Rozh) <https://www.obecdolnimorava.cz/uredni-deska?action=detail&id=276>

Dokumentace EIA nebere výše uvedené skutečnosti v úvahu a neuvádí rozdíly mezi způsoby užívání jednotlivých úseků sjezdové tratě Vyhlídková pro lyžování a sáňkování (od horní stanice LD Sněžník k východišti U Slona).

V rámci kumulativního působení je potřebné uvažovat i další zdroje světelného znečištění. Např. V Investiční plán Obce Dolní Morava do roku 2025: bod 8 (2020-2025) - Veřejné osvětlení je plánována instalace 375 lamp.

Ilustrativní je obrázek na straně 93 Dokumentace EIA – jedná se o výřez z globální interaktivní mapy Radiance light – trends (<https://lighttrends.lightpollutionmap.info>). Je škoda, že se autoři Dokumentace nepokusili o hlubší interpretaci údajů z tohoto internetového zdroje.

Poznámka: Jedním z několika přístrojů družice Suomi-NPP je radiometr VIIRS (Visible Infrared Imaging Radiometer Suite), snímající zemský povrch a atmosféru v 16 spektrálních kanálech s rozlišením 750 metrů, 5 kanálech s rozlišením 375 metrů, a jedním speciálním kanálem pro snímání v noci, Day/Night Band (DNB), s rozlišením 750 metrů. Specialitou kanálu DNB je mimořádně vysoká citlivost, umožňující zachytit nejen **světla měst či oblačnost nasvícenou Měsícem**, ale i výrazně slabší jevy - jako např. polární záře či airglow.

K částem Dokumentace EIA (od str. 94): Vlivy na povrchové a podzemní vody, Vlivy na půdu, Vlivy přírodní zdroje uvádím následující připomínky:

Významná je skutečnost, že záměr nezasahuje do záplavového území.

V části Dokumentace EIA D.1.5. Vlivy na půdu není vyčíslen rozsah zemních prací (kubatura přesunu zemin). Není popsán způsob skryvky, deponování a využití lesní hrabanky a kulturních vrstev zeminy.

Důležité je konstatování: Celková kubatura prováděných zemních prací bude mít přibližně vyrovnanou bilanci, veškeré výkopy a odkopávky budou plně využity pro násypy, obsypy a

zásypy v místě rozšíření trati. *Přesnější by bylo v místě budování sjezdové trati F, nejedná se totiž o rozšíření, ale nahrazení stávající lesní cesty, využívané jako sjezdovka.*

Proklamací na str. 98 Dokumentace EIA: Terénní úpravy budou prováděny šetrně k půdnímu povrchu, tj. že pařezy budou částečně odstraněny frézováním do hloubky 200 mm pod úroveň terénu v místech s vyšším podélným sklonem pro zajištění stabilizace odlesněného svahu, není reálné naplnit. Rozsáhlé zemní práce mají charakter budování mohutné terasy s nutností značného přesunu objemu zemin a převrstvení půdního profilu.

Text v Dokumentaci EIA na str. 99 věnovaný kumulativním vlivům navrhované výstavby projektu „Sjezdová trať F, zasněžování“ na lesní porosty, by bylo vhodnější začlenit do části vlivů na ekosystémy. Tento text se ale více věnuje hospodářským aspektům a produkčním funkcím lesa než ekologickým, včetně použité terminologie.

*Následně je v Dokumentaci EIA od str. 101 uvedena problematika Vyhodnocení kumulativních vlivů na lesní porosty. U realizovaného projektu trati E je uvedeno: Sjezdová trať E byla vybudována na místě lesních porostů v roce 2019. Tato trať navazuje na rozšíření původní lesní cesty, které bylo dokončeno v roce 2021. **Sjezdová trať E vede od konce lanové dráhy v areálu Sněžník (resp. od Stezky v oblacích) k horní stanici lanové dráhy (LD) v areálu U Slona. Rozšíření původní lesní cesty vede od horní stanice LD v areálu U Slona k hornímu konci posuzované Sjezdové trati F.** Z pohledu kumulace vlivů má sjezdová trať E podobné dopady na lesní porosty jako posuzovaný záměr sjezdové trati F. Zvyšuje fragmentaci lesních porostů, a tím dochází k oslabení plnění funkce lesa na daném území. Stabilita lesních porostů je narušena mírně. Ohrožení vodního režimu a zvýšení eroze bylo eliminováno kompenzačními opatřeními provedenými během výstavby a v následujících letech na minimum. *Uvedený popis není sice úplně přesný (na trať E v její spodní části navazuje „rozšířená lesní cesta“, na kterou po dořešení zatáčky naváže etapa F – z hlediska časové posloupnosti a směru pohybu lyžařů), nicméně zpracovatel Posudku EIA se ztotožňuje se závěrem, že se zvyšuje fragmentace lesních porostů. Eroze půdy (zeminy) eliminována nebyla a je i v roce 2022 poměrně značná (zejména v koridoru „rozšířené lesní cesty“). Povrch sjezdovky a násypu zatím není stabilizován vegetací.**

Problematika fragmentace lesa by si zasloužila v Dokumentaci EIA podrobnější analýzu. Budování infrastruktury horského resortu postupně zvyšuje fragmentaci lesa, ale zároveň tato fragmentace druhotně ovlivňuje biotu. Tyto vlivy můžeme interpretovat jak negativně, tak pozitivně. Například při změně heterogenity stanoviště a vzniku nových stanovišť jsou reakce populací rostlin a živočichů záporné, ale také kladné.

*Je také diskutabilní, zda vliv postupného budování lyžařského a rekreačního resortu (v širším pojetí sportovně rekreačního areálu Dolní Morava – o rozloze cca 250 ha) na lesní ekosystémy zhruba od roku 1975, kdy byly vybudovány první dva lyžařské vleky, je ještě možné označit za **přijatelný**. Budování probíhalo postupem, označovaným někdy jako „salámová metoda“. Podle neověřených dílčích podkladů byl např. v roce 1982 dokončen vlek pro lyžaře měřící 400m. V roce 2001 již funguje lyžařské středisko SKP Kometa na svazích Slamníku. Skládá se z lyžařských vleků LVT12 (délka 410 metrů), Leitner (délka 510 metrů) a Poma 1230 metrů. Dále Černá sjezdovka - slalomový svah měřící 940 metrů s převýšením 326 metrů. Sjezdovky jsou osvětlené. V roce 2002 začíná společnost SKI*

SNĚŽNÍK s.r.o. pracovat na dalším rozvoji areálu. Kromě zasněžování je budována sjezdovka „A“ Kamila a prodloužena trasa na sjezdovce „B“ Betka. Následuje lanovka U Slona s novou 80 metrů širokou sjezdovkou v délce cca. 1250 metrů (k vrcholové části hřebene Selských vrchů). Nejedná se o úplný výčet všech aktivit (názvy byly také postupně měněny), ale o ilustraci rozsahu postupného záboru pozemků určených pro plnění funkcí lesa. Fragmentace lesního komplexu v průběhu let je dobře patrná z porovnání historických a současných fotografií.

(Viz. Posudek EIA příloha obr.: Výřez z ortofoto mapy (1953) – detail zatáčky v segmentu sjezdové trati „rozšířená lesní cesta“ (průsek) – a úsek F, (Český úřad zeměměřický a katastrální, <https://geoportal.cuzk.cz>)

Kvantitativní úbytek lesních ploch může být částečně kompenzován změnou zbývajících a nově zakládáných segmentů lesa (včetně transformace smrkových monokultur na různověký a druhově bohatý les).

K části Dokumentace EIA Vlivy na přírodní zdroje D.I.6 (str. 109): Z pohledu širšího pojetí přírodních zdrojů (neobnovitelné a obnovitelné) je záměr s ohledem na rozsáhlé zemní práce relativně náročný na potřebu nafty. V období provozu se jedná o spotřebu elektrické energie (zasněžování). V záměru se neuvažuje s využitím obnovitelných nebo vlastních zdrojů energie (např. fotovoltaických panelů – vhodné by bylo jejich umístění na stávající budovy).

K částem Dokumentace EIA (od str. 110): Vlivy na biologickou rozmanitost (faunu, flóru a ekosystémy), Vlivy na významné krajinné prvky, Vlivy na zvláště chráněná území, Vlivy na ÚSES, Vlivy na památné stromy nejsou zásadní připomínky.

Na str. 119 Dokumentace EIA se opakuje text a obrázek ze str. 94.

*Posuzovaný záměr zasahuje do přírodního biotopu **L5.4 Acidofilní bučiny** v rozsahu cca. 0,45 ha. Záměr znamená úplné zničení segmentu z tohoto biotopu (nejen odlesnění a odstranění vegetace ale i přemístění půdy a zeminy).*

K části dokumentace EIA D.1.8. Vlivy na krajinu a její ekologické funkce (od str. 136): Podstatné jsou vlivy vizuální, především související odlesněním a změnou georeliéfu (vybudování terasy jako výsledek rozsáhlých zemních prací). V návaznosti na realizaci předchozích záměrů bude pokračovat fragmentace lesního komplexu. V této části Dokumentace EIA se projevuje subjektivní hodnocení vlivu záměrů na ráz krajiny, např.: Zřetelnou dominantou v zájmovém území je již z dalekých pohledů viditelná, ale vizuálně nijak významně rušivá Stezka v oblacích. Na „rušivost“ tohoto artefaktu se názory mohou lišit.

Na str. 141 Dokumentace EIA je uvedeno: Tyto změny vedly k významné fragmentaci krajiny a s tím souvisejícím pozměněným krajinným obrazem. Následující ortofoto snímky dokumentují a srovnávají území v letech 2006 a 2020. Předmětné snímky však v Dokumentaci EIA nejsou. Z materiálu, týkajícího se rázu krajiny (Vašíček, 2022), byl patrně překopírován pouze text. Ortofoto snímky z různého období jsou při analýze změn krajiny velmi užitečným podkladem. V případě posuzovaného záměru je zajímavé také porovnání aktuálního snímku s ortofoto z roku 1953. Fragmentace lesa a změna krajiny je zcela výrazná a drastická.

K části dokumentace EIA D.1.9. Vlivy na hmotný majetek a kulturní dědictví včetně architektonických a archeologických aspektů (od str. 147) nemám připomínky.

K částem Dokumentace EIA (od str. 147): D.II. Charakteristika rizik, D.III. Komplexní charakteristika vlivů záměru podle části D bodu I a II z hlediska jejich velikosti a významnosti včetně jejich vzájemného působení, se zvláštním zřetelem na možnost přeshraničních vlivů nemám zásadní připomínky.

Dílčí připomínky jsou uvedeny v předchozích částech Posudku EIA.

Z tabulky Dokumentaci EIA Tab. č. 26: Shrnutí kumulativních vlivů se záměry ve vymezené oblasti Horského resortu Dolní Morava (str. 152) vyplývá, že výrazně převažují negativní vlivy na složky životního prostředí. Hodnoceny byly vlivy na složky: Obyvatelstvo a veřejné zdraví, Ovzduší a klima, Hluková situace, Povrchové a podzemní vody, Půda a PUPFL, Přírodní zdroje, Fóra, fauna a ekosystémy, Krajina a její ekologické funkce, Hmotný majetek a archeologické aspekty. Shrnutí bylo provedeno ve stupnici: + pozitivní vliv, - negativní vliv, 0 bezvýznamný vliv.

K části D.IV. Návrh opatření

Od str. 154 Dokumentace EIA je část D.IV. Charakteristika a předpokládaný účinek navrhovaných opatření...

Jedná se o důležitou část Dokumentace EIA.

Zpracovatelem Dokumentace EIA nejsou stanovena opatření k prevenci, vyloučení či snížení významných negativních vlivů posuzovaného záměru. Zpracovatel Dokumentace EIA to zdůvodňuje tím, že v průběhu hodnocení vlivů předkládaného záměru na jednotlivé složky životního prostředí nebyly významné nepříznivé vlivy identifikovány.

Pokud jsou v Dokumentaci EIA nepříznivé vlivy zmíněny, jsou kvalifikovány pouze jako mírně negativní nebo negativní. Např. na str. 148 a 165 Dokumentace EIA: Vzhledem k odlesnění se předpokládá, že realizace záměru bude mít negativní vliv na stávající ekostabilizační funkce VKP les, neboť záměr ještě přispěje k větší fragmentaci lesních porostů, k jejichž proředění došlo již do současné doby vlivem výše zmíněných kalamit. Rovněž mohou být negativně ovlivněny protierozní schopnosti lesa, které jsou částečně kompenzovány navrženými biotechnickými opatřeními.

Zpracovatel Posudku EIA považuje některé nepříznivé vlivy záměru za významné. Jedná se o vlivy na veřejné zdraví (riziko úrazů i smrtelných), zmenšení plochy funkčního lesního ekosystému, zemní práce velkého rozsahu (spojené s likvidací vegetace a úhyny živočichů), vodní eroze půdy (v prvních letech po výstavbě do uchycení půdoochranné vegetace), hluk v noční době při provozu zasněžování a světelný smog (v případě osvětlení sjezdové tratě).

Dále je v Dokumentaci EIA uvedeno: Minimalizační opatření k omezení negativních vlivů spojených s realizací a provozem předkládaného záměru sjezdové tratě (F) vyplývají zejména ze zpracovaných samostatných studií, které jsou součástí Oznámení – jedná se o Hlukovou studii, Hodnocení vlivů záměru na zájmy ochrany přírody a krajiny, Posouzení vlivů na lokality soustavy Natura 2000, Krajinnou studii, Posouzení vlivů na les.

Poznámka: Opatření navržená v Dokumentaci EIA pro fázi přípravy, výstavby a provozu záměru jsou uspořádána značně nepřehledně. Příslušná část (D.IV.) Dokumentace EIA je přeplněna textovým balastem, navržená opatření nejsou strukturovaná a očíslována. Věcné a konkrétní návrhy jsou ale využitelné při zpracování návrhu Stanoviska.

Opatření navržená v Dokumentaci EIA

Přehled navržených opatření, tak jak jsou postupně uvedena v Dokumentaci EIA – upraveno, seřazeno a následně u problematických bodů okomentováno zpracovatelem Posudku EIA:

1. Při provádění stavebních prací budou podniknuta opatření k minimalizaci škod na vegetačním krytu.
2. Zabezpečit, aby v souvislosti s používáním mechanizace nedocházelo k únikům škodlivých látek a kontaminaci prostředí.
3. V místě zemních prací bude na dotčené ploše, pokud to bude možné, provedena skrývka humózní vrstvy zeminy, která bude deponována odděleně od ostatního výkopu. Kulturní vrstvy zeminy budou po celou dobu uložení řádně ošetřovány. *(Komentář: Není jasný konkrétní způsob „ošetření“)*
4. Násypy budou řádně hutněny. Po dokončení zemních prací budou provedeny konečné terénní úpravy původním materiálem – oddělenou humózní zeminou, včetně osetí travním semenem místního charakteru a na exponovaných místech bude případně provedeno zpětné drnování.
5. Ke snížení prašnosti budou v suchém počasí deponované zeminy kropeny.
6. Mechanické a další nečistoty z podvozků vozidel a stavebních mechanismů budou odstraňovány před vjezdem na veřejnou komunikaci.
7. Bude prováděno pravidelné čištění komunikačních ploch znečištěných prováděním stavby.
8. Budou zabezpečena odstavná stání pro stavební mechanismy a nákladní vozidla.
9. Budou minimalizovány prostoje stavebních mechanismů se spuštěným motorem mimo pracovní činnosti.
10. Stavební práce budou prováděny pouze ve stanovené denní době.
11. Produkované odpady budou ukládány a zneškodňovány v souladu s platnou legislativou.
12. Vykopaná zemina bude zpracována na místě v rámci rozšíření cesty. *(komentář: nejedná se o rozšiřování cesty, ale o novou stavbu).*
13. Odstranění lesních porostů bude probíhat mimo hnízdní období ptáků, tj. od srpna do první poloviny března. Tímto opatřením bude minimalizováno riziko přímého ovlivnění většiny přítomných druhů ptáků, resp. riziko zničení jejich užívaných hnízd se snůškami nebo mládřaty.
14. Zemní práce a úpravy terénu budou zahájeny v období květen – září běžného roku. Toto opatření sníží riziko přímého ovlivnění (poranění nebo usmrcení jedinců) zvláště chráněných druhů plazů a savců. Jedinci těchto druhů jsou v tomto období aktivní a mohou z dotčených ploch spontánně uniknout. V případě zahájení zemních prací a terénních úprav mimo toto období by došlo k usmrcení jedinců zimujících v podzemních úkrytech.

15. Při terénních úpravách nesmí dojít k převrstvení půdních horizontů, kdy po dokončení stavby zůstává na povrchu vrstva půdy bez humusových částic, která je nevhodná pro následné ozelenění narušených ploch.
16. Zmírnit riziko vodní eroze na ploše sjezdovky. Napříč sjezdovkou je vhodné vybudovat svodnice (mělké průlehy), které zbrzdí odtok srážkových vod a odvedou je k zasáknutí do okolních porostů. Údržba sjezdovky by měla mimo jiné zahrnovat i kontrolu funkčnosti protierozních svodnic. Na základě výsledků studie z Krkonoš je vhodné ke stabilizaci svodnic a k příčnému odvodnění a proti jejich zanášení použít zadrnování horního nebo spodního okraje svodnic metličkou křivolakou, metlicí trsnatou nebo třtinou chloupkatou (Štursa 2007). Uvedené druhy trav zajistí hustý vegetační pokryv terénu. Tyto druhy je vhodné použít i k osetí samotné sjezdovky i ostatních stavbou narušených ploch, které nebudou znovu zalesňovány. Narušené plochy je nutné hlavně v prvních letech po dokončení stavby sledovat a v případě projevů půdní eroze provádět opakované zatravnění.
17. Lesní okraje podél sjezdovky je vhodné stabilizovat výsadbou autochtonních dřevin, jako jsou smrk ztepilý, buk lesní, jeřáb ptačí a jedle bělokorá. *(komentář: vhodná je sje sje břízy bělokoré, jakožto pionýrské dřeviny)*
18. Snížit riziko šíření nepůvodních invazních druhů rostlin na narušené plochy. V rámci rekreačního resortu Dolní Morava dochází na některých plochách (zejména na sjezdovce nad hotelem Vista) k šíření invazní a nepůvodní lupiny mnoholisté (*Lupinus polyphyllus*). Často osídluje plochy, které byly narušené stavební činností. Před zahájením stavebních prací je potřeba provést její úplnou likvidaci v celém areálu, aby nedocházelo k jejímu dalšímu šíření na stavbou narušené plochy. Druh produkuje velké množství semen, která mají dlouhou dobou přežívání v půdní semenné bance, má i vysokou regenerační schopnost, a tak mechanické metody likvidace, které pouze zabrání tvorbě semen, nezlikvidují jednotlivé rostliny. Pro úspěšnou likvidaci je důležité, pokud je to možné, kombinovat mechanický management s aplikací herbicidů nebo přímou aplikaci herbicidů 10 % roztokem herbicidu na bázi glyfosátu na list. V dalších letech je nutné opakovat aplikaci herbicidu bodově či lokálně na regenerující rostliny. Rostliny vzešlé ze semenné banky se likvidují pastvou nebo sečí. Klíčící rostliny hůře prospívají v zapojeném travním porostu, proto je třeba na plochách, na kterých proběhlo odstranění, obnovit co nejdříve zapojený travní porost. Ošetřené plochy je třeba po zásahu pravidelně udržovat (kosením, pastvou) a monitorovat, případně zásah lokálně opakovat (jedná se patrně o návrh AOPK ČR 2016). *(komentář: použití herbicidu na bázi glyfosátu není v dotčeném území přijatelné. Glyfosát – např. součást přípravku Roundup funguje jako širokospektrý herbicid. Povrch půdy bez vegetace by byl ohrožen vodní erozí. Synonymem lupiny mnoholisté - Lupinus polyphyllus je vlčí bob mnoholistý, který je zároveň považován za druh zdomácnělý. Jeho případné redukce je možné dosáhnout opakovaným kosením)*
19. Pro podporu populací plazů a drobných savců je žádoucí na několika vhodných místech na horním osluněném okraji sjezdovky navrší hromady kamenů a pařezů pro vytvoření jejich náhradních úkrytů. Doporučeno je vytvoření alespoň 4 kamenných hromadnic. Mělo by se jednat o hromady větších kamenů (10–50 cm), které budou

částečně zapuštěné pod úroveň terénu. Velikost každé hromady by měla být alespoň 8-10 m³, hloubka zapuštění pod povrch alespoň 0,5 m. Toto opatření zmírní vliv záměru i na všechny přítomné zvláště chráněné druhy plazů a savců, které preferují lesní okraje s hustší bylinnou a keřovou vegetací a zejména v zimě vyhledávají podzemní úkryty.

20. Průměrná intenzita osvětlení na nové sjezdové trati F i na stávající horní sjezdovce bude udržována v rozmezí maximálně 6-7 lx. Pro snížení negativního vlivu umělého osvětlení na biorytmy živočichů budou použity světelné zdroje s malým podílem modré složky světla, resp. teplotou chromatičnosti maximálně 2 200 K. Světlo s nižší teplotou chromatičnosti má i menší rozptyl, takže dojde i k omezení šíření světla mimo osvětlovanou plochu sjezdovky. Ačkoli použití těchto světelných zdrojů mírně navýší spotřebu elektrické energie, tak v zalesněném území s výskytem citlivých druhů a v blízkosti NPR by měl převážet cíl minimalizace vlivu na biotu.
21. Koridor rušené sáňkařské dráhy bude zalesněn druhově pestrou výsadbou autochtonních dřevin s významným zastoupením listnáčů (javor klen, jeřáb ptačí, jilm horský, buk lesní, jedle bělokorá). Výsadby budou v prvních letech života chráněny proti okusu zvěří. *(Komentář: Nejedná se o „pouhý“ koridor sáňkařské dráhy, ale o lesní cestu, která má své parcelní vymezení. Její zrušení je problematické. Kompenzace zalesněním je v Dokumentaci EIA silně nadhodnocena. Reálný rozsah kompenzace je necelá desetina rozlohy posuzované sjezdovky F a nikoliv cca polovina.)*
22. V lesních porostech v rámci celého horského resortu zvýšit zastoupení původních listnatých dřevin a jedle na nejméně 30 %. Zvýšit stabilitu porostních pláštíků nově budované sjezdové trati F i ostatních sjezdových tratí v areálu zvýšením podílu melioračních a zpevňujících dřevin. Diferencovanou druhovou a věkovou strukturu udržovat jednotlivým výběrem a od fáze tyčkovin již do porostního pláště nezasahovat.
23. Za účelem omezení vlivu záměru na potenciální biotop chřástala polního je vhodné provést obnovení luční vegetace na plochách narušených během stavby záměru. Obnovu porostu je třeba realizovat s použitím autochtonního osiva, nejlépe sklizeného z navazujících lučních porostů. Toto opatření přispěje k rychlejší obnově potenciálního biotopu chřástala polního. *(Komentář: Dojde sice k vytvoření bezlesí, ale nejedná se o obnovu biotopu. Vzhledem k vysoké návštěvnosti a z toho vyplývajícího rušení je výskyt chřástala polního na posuzované sjezdovce F málo pravděpodobný)*
24. Z důvodu prevence šíření nepůvodních druhů rostlin na plochu sjezdovky a potažmo do okolních lučních porostů, je důsledná likvidace vlčího bobu mnoholistého, který se lokálně vyskytuje na plochách sjezdovek ve skiareálu Dolní Morava. *(komentář: synonymem pro invazní a nepůvodní lupinu mnoholistou - Lupinus polyphyllus je vlčí bob mnoholistý, který je zároveň považován za druh zdomácnělý, jeho případná likvidace je přípustná pouze mechanicky opakovaným kosením)*
25. Věnovat zvýšenou pozornost nově vzniklým porostním stěnám, zvýšit stabilitu lesních porostů proti bořivým větrům, podpořit vyšší druhovou pestrost dřevin z důvodu zvýšeného nebezpečí napadení hmyžími škůdci.

26. Ve zbývajících starších porostech zachovat v jejich nově vzniklých porostních stěnách přimíšené listnáče a modřiny.
27. V proředěných nebo holých částech vysazovat do nově vzniklých okrajů javory kleny, buky lesní, popř. modřín opadavý, v nižších nadmořských výškách využít i jedli bělokorou. (*Komentář: Není jasné, co je myšleno „nižší nadmořskou výškou“*)
28. V mladších porostech opět uvolňovat listnaté příměsi a případně modřín.
29. Větším rozvolněním vychovat jedince s hlubokou korunou.
30. V okrajích porostů podpořit horizontální a vertikální rozmanitost.

Výše uvedené návrhy byly v rámci Posudku EIA (část IV.) posouzeny, uspořádány, strukturovány a transformovány do návrhu závazného stanoviska EIA.

*Na str. 155 Dokumentace EIA je uvedeno: Návrhy opatření vyplývající z Hlukové studie (EMPLA AG, leden 2022): Zpracovatel Hlukové studie žádná kompenzační opatření nenavrhuje. Nejde pouze o návrhy kompenzace, ale také o opatření k prevenci, **vyloučení** či snížení významných negativních vlivů posuzovaného záměru. V Hlukové studii je vyloučení překročení limitů hluku dosaženo výrazným omezením provozu **zasněžování v noční době**.*

V části Dokumentace EIA D.5 a D.6 (od str. 157) je mimo další uveden též podrobný přehled použitých podkladů a materiálů. K této části Dokumentace EIA nejsou připomínky.

K části F. Závěr a G. Všeobecně srozumitelné shrnutí netechnického charakteru

Pozn. V Dokumentaci EIA (v části G., od str. 161) jsou uvedeny údaje z předchozích částí Dokumentace EIA srozumitelně a v dostatečném rozsahu.

Případné věcné připomínky jsou uvedeny v předchozích částech Posudku EIA.

V závěru Dokumentace EIA jsou uvedeny opakovaně následující údaje: Z hlediska možných dopadů na životní prostředí se jako nejvýznamnější jeví odlesnění území o rozloze cca 24 414 m². Cca polovina rozlohy bude navrácena do pozemků určených k plnění funkce lesa zrušením stávající přemísťované sjezdovky. Podle názoru zpracovatele Posudku EIA je možnost kompenzace odlesnění výsadbou dřevin v trase stávající sáňkařské dráhy (sjezdovky) silně nadhodnocena. Tato sjezdovka (navržení k zalesnění) je vlastně lesní cestou, širokou zhruba 2,5 m. Oproti tomu koridor nové sjezdovky F je více než 10krát širší. Horní část uvedené lesní cesty (více než polovina délky celého úseku) je na p.č. 1080/6, ostatní komunikace, plocha 1 425 m². Spodní úsek cesty je součástí lesní parcely 5651/7.

Reálný rozsah kompenzace je tedy necelá desetina rozlohy posuzované sjezdovky F a nikoliv cca polovina.

Za kompenzaci je možné považovat pouze případné zalesnění pozemků odňatých z PUPFL. Jedná se o dočasné odnětí pozemků určených k plnění funkcí lesa v obci Dolní Morava, v k. ú. Velká Morava, části p.p.č. 836 o výměře 0,0138 ha a části p.p.č. 1059/1 o výměře 0,0861 ha v rámci realizace záměru „Průsek v PUPFL na p.č. 836 a 1059/1 u lesní cesty v k.ú. Velká Morava“. Dočasné odnětí pozemků určených k plnění funkcí lesa v celkové výměře 0,0999 ha se povoluje na období od 1. 8. 2015 do 31. 12. 2044. Pozemky jsou zapsány na listu vlastnictví č 256 v k.ú. Velká Morava. (č.j.: 3738/2015/ŽP/JO/3) A dále dočasné odnětí pozemků určených k plnění funkcí lesa v obci Dolní Morava, v k. ú. Velká Morava, části p.p.č.

825 o výměře 0,0517 ha, části p.p.č. 836 o výměře 0,0260 ha, části p.p.č. 837/2 o výměře 0,0370 ha a části p.p.č. 1059/1 o výměře 0,0080 ha pro využití lesní cesty jako sáňkařské dráhy. Dočasné odnětí pozemků určených k plnění funkcí lesa v celkové výměře 0,1227 ha se povoluje na období od 1. 5. 2016 do 31. 12. 2040. Pozemky jsou zapsány na listu vlastnictví č 256 v k.ú. Velká Morava. (č.j.: 1432/2016/OŽP/JO/3, MÚ Králíky)

Ve světle údajů z katastru nemovitostí není přesný údaj, že se jedná o přemístění stávající sjezdařské tratě. Jedná se **nový úsek sjezdařské tratě** (jako 3. etapa budování tratě Vyhlídková, podle Investičního plánu společnosti Sněžník do roku 2025 - II. etapa), která má zásadně jiné parametry než lesní cesta, využívaná pro sáňkování a lyžování v současné době. Je také rozdíl mezi druhem pozemku (lesní pozemek, ostatní plocha), způsobem jeho využití (sportoviště a rekreační plocha, ostatní komunikace) a způsobem ochrany nemovitosti (pozemek určený k plnění funkcí lesa).

3. Pořadí variant (pokud byly předloženy) z hlediska vlivů na životní prostředí

Nebylo předloženo více variant řešení záměru. Pořadí variant nebylo tudíž zpracováno a předloženo.

4. Hodnocení významných vlivů záměru na životní prostředí přesahujících státní hranice

Vlivy záměru nepřesahují státní hranice.

III. POSOUZENÍ TECHNICKÉHO ŘEŠENÍ ZÁMĚRU S OHLEDEM NA DOSAŽENÝ STUPEŇ POZNÁNÍ POKUD JDE O ZNEČIŠŤOVÁNÍ ŽIVOTNÍHO PROSTŘEDÍ

Technické a technologické řešení odpovídá dosaženému stupni poznání. Sjezdová trať F má charakter částečného zářezu, vedeného ve svahu šikmo na vrstevnice, v mírnějším podélném sklonu (ve srovnání se sjezdovkami vedenými po spádnicí).

Stavba sjezdové tratě F zahrnuje odlesnění a skrývku s následným deponováním kulturních vrstev půdy (běžné postupy bez závažnějšího rizika znečištění životního prostředí).

Zemní a terénní práce nejsou z hlediska technologických postupů problematické (za podmínky prevence havárií, úniku ropných látek).

Stabilizace jednotlivých částí koridoru sjezdovky vegetací nepředstavuje riziko znečištění životního prostředí (výkopový svah, stopa sjezdovky, svah násypu).

V případě osvětlení sjezdové trati F dochází, v kumulaci s dalšími realizovanými a plánovanými záměry, k nadměrnému světelnému znečištění prostředí dotčeného území (navzdory navrženému použití LED s redukováním modrým spektrem).

Navržené technické řešení zasněžování odpovídá současným standardům.

Zásobování **vodou** pro zasněžování je v této fázi přípravy záměru řešeno uspokojivě.

Záměr nevyžaduje zpracování a projednání **integrovaného povolení** podle zákona o integrované prevenci.

IV. POSOUZENÍ NAVRŽENÝCH OPATŘENÍ K PREVENCI, VYLOUČENÍ, SNÍŽENÍ, POPŘÍPADĚ KOMPENZACI NEPŘÍZNIVÝCH VLIVŮ NA ŽIVOTNÍ PROSTŘEDÍ

Opatření k prevenci, vyloučení, snížení, popřípadě kompenzaci nepříznivých vlivů na životní prostředí (dále opatření) jsou obsažena v části D.IV. Dokumentace EIA (Charakteristika a předpokládaný účinek navrhovaných opatření k prevenci, vyloučení a snížení všech **významných negativních vlivů** na životní prostředí a veřejné zdraví, a popis kompenzací, pokud jsou vzhledem k záměru možné, popřípadě opatření k monitorování možných negativních vlivů na životní prostředí (např. post-projektová a post-realizační analýza), které se vztahují k fázi výstavby a provozu záměru, včetně opatření týkajících se připravenosti na mimořádné situace podle kapitoly II a reakcí na ně). V části D.IV. jsou shrnuta převážně opatření navržená v jednotlivých přílohách Dokumentace EIA.

Návrhy opatření jsou tedy rozptýleny v různých částech Dokumentace EIA a jejích příloh a souhrnně uvedeny v části D.IV. Návrhy opatření jsou zaměřeny na fázi výstavby a provozu záměru.

Terminologicky (ve stávající legislativě) jsou návrhy opatření v Dokumentaci EIA vztaženy k „významným negativním vlivům“ a v Posudku EIA k „nepříznivým vlivům“ na životní prostředí.

V Dokumentaci EIA bylo popsáno 30 návrhů opatření (část D.IV. Dokumentace EIA – str. 154). Návrhy se týkají: minimalizace škod na vegetačním krytu, úniků škodlivých látek, skrývky humózních vrstev zeminy, hutnění násypů, prašnosti, čištění komunikačních ploch, prostojů stavebních mechanismů se spuštěným motorem mimo pracovní činnosti, odpadů, odstranění lesních porostů, ochrany ptáků a jejich hnízd, ochrany plazů a savců, převrstvení půdních horizontů, vodní eroze, vegetačních úprav, stabilizace lesních okrajů, nepůvodních invazních druhů rostlin, refugií pro plazy a savce, intenzity osvětlení, zalesnění koridoru sáňkařské dráhy, zastoupení původních listnatých dřevin a jedle, melioračních a zpevňujících dřevin, chřástala polního, druhové, věkové a prostorové rozmanitosti lesních porostů.

Poznámky:

- a) *vegetační kryt bude v koridoru záměru odstraněn, minimalizace škod je v tomto směru nereálná,*
- b) *při terénních úpravách patrně nejde zabránit převrstvení půdních horizontů – zemina z výkopů (částečného zářezu) bude použita pro násypy,*
- c) *část ploch bude vhodné ponechat přirozené sukcesi,*
- d) *smrk ztepilý není v dotčeném území v nižší nadmořské výšce (cca pod 1000 m) považován za autochtonní dřevinu,*
- e) *synonymem invazní a nepůvodní lupiny mnoholisté (*Lupinus polyphyllus*) je vlčí bob mnoholistý, který je zároveň považován za druh zdomácnělý,*
- f) *použití herbicidu na bázi glyfosátu není v dotčeném území přijatelné, glyfosát (Roundup) funguje jako širokospektrý herbicid,*
- g) *v případě koridoru rušené sáňkařské dráhy se jedná o lesní cestu, její případné zalesnění je problematické, kompenzační efekt je silně nadhodnocený, jedná se o necelou desetinu plochy nové sjezdové tratě F,*
- h) *zatravnění s použitím autochtonního osiva, nejlépe sklizeného z navazujících lučních porostů, je problematické (nemusí se jednat o autochtonní druhy), vhodné bude ponechat část ploch přirozené sukcesi (uplatnění brusnice borůvky, *Vaccinium myrtillus*, a skalní suti jako obdoby Jesenických suťových polí).*

Posouzení návrhů opatření podle jednotlivých vlivů na životní prostředí:

V části D.IV. Dokumentace EIA jsou shrnuta převážně opatření navržená v jednotlivých přílohách Dokumentace EIA.

1. Vlivy na obyvatelstvo a veřejné zdraví.

Návrhy opatření jsou dostatečné, vyloučit nelze negativní vliv narušení kvality prostředí a pohody obyvatel, zejména prašností a hlukem v období výstavby, a hlukem v období provozu. Jedná se ale o vlivy periodické (např. umělé zasněžování, úprava sjezdovky rolbou) a krátkodobé (prašnost za nepříznivých klimatických podmínek). Negativní vlivy světelného smogu budou sníženy dodržením podmínek závazného stanoviska.

2. Vlivy na ovzduší a klima (např. povaha a množství emisí znečišťujících látek a skleníkových plynů, zranitelnost záměru vůči změně klimatu).

Vlivy jsou minimální. V dlouhodobém horizontu je provoz zranitelný v důsledku oteplování (změna klimatu).

3. Vlivy na hlukovou situaci a event. další fyzikální a biologické charakteristiky (např. vibrace, záření, vznik rušivých vlivů).

Návrhy opatření nejsou dostatečné. Do Dokumentace EIA nebyla převzata podmínka omezení provozu zasněžování v noční době z důvodů dodržení hlukového limitu.

4. Vlivy na povrchové a podzemní vody.

Vzhledem k charakteru záměru jsou návrhy opatření dostatečné.

5. Vlivy na půdu.

Návrhy opatření jsou vyhovující. Dojde ale k vodní erozi půdy (zeminy).

6. Vlivy na přírodní zdroje.

Návrhy opatření jsou dostatečné. Požadavky na neobnovitelné přírodní zdroje jsou velké, bez možnosti kompenzace. Z hlediska využití obnovitelných zdrojů by byla vhodná instalace slunečních kolektorů (vhodná je jejich instalace na stavebních objektech v rámci rezortu).

7. Vlivy na biologickou rozmanitost (fauna, flóra, ekosystémy).

Návrhy opatření jsou limitované reálnými možnostmi. Dojde k odlesnění bez možnosti odpovídající kompenzace. Velikost plochy odlesnění je v Dokumentaci EIA podhodnocena.

8. Vlivy na krajinu a její ekologické funkce.

Návrhy opatření jsou limitované reálnými možnostmi. Důležitým opatřením je výsadba dřevinné vegetace.

9. Vlivy na hmotný majetek a kulturní dědictví včetně architektonických a archeologických aspektů.

Vlivy jsou minimální. Návrhy opatření jsou odpovídající.

Posouzení návrhu opatření vyplývajících z rizik pro veřejné zdraví, kulturní dědictví a životní prostředí při možných nehodách, katastrofách a nestandardních stavech a předpokládaných významných vlivů z nich plynoucích.

Návrhy opatření jsou vyhovující. Uvedená rizika budou snížena dodržením podmínek závazného stanoviska.

Posouzení návrhu opatření vyplývajících z komplexní charakteristiky vlivů záměru z hlediska jejich velikosti a významnosti včetně jejich vzájemného působení, se zvláštním zřetelem na možnost přeshraničních vlivů.

Návrhy opatření jsou dostatečné a odpovídající možnostem.

V. VYPOŘÁDÁNÍ VŠECH OBDRŽENÝCH VYJÁDŘENÍ K DOKUMENTACI

V této části Posudku EIA jsou vypořádána vyjádření obdržená k Dokumentaci EIA. Všechna došlá vyjádření budou v plném znění zveřejněna v informačním systému EIA (nebo budou k nahlédnutí na KÚ Pardubického kraje).

K záměru „Sjezdová trať F, zasněžování – Dolní Morava“ se vyjádřilo pět subjektů.

Vypořádání vyjádření obdržených k Dokumentaci.

Príslušný úřad oslovil se žádostí o vyjádření následující dotčené subjekty:

- ✓ Obec Dolní Morava
- ✓ Pardubický kraj

- ✓ Krajský úřad Pardubického kraje
- ✓ Městský úřad Králíky
- ✓ Obecní úřad Dolní Morava
- ✓ Česká inspekce životního prostředí, oblastní inspektorát Hradec Králové
- ✓ Krajská hygienická stanice Pardubického kraje se sídlem v Pardubicích, územní pracoviště Pardubice

K dokumentaci záměru zaslaly do stanoveného termínu písemné vyjádření dotčené orgány: Krajský úřad Pardubického kraje, Městský úřad Králíky, Česká inspekce životního prostředí a Krajská hygienická stanice Pardubického kraje. Dotčené územní samosprávné celky se k Dokumentaci EIA nevyjadřovaly. Z veřejnosti, dotčené veřejnosti, případně dalších subjektů se vyjádřil Český svaz ochránců přírody Šumperk.

Vyjádření dotčených územně samosprávných celků:

Vypořádání: Dotčené územně samosprávné celky se k Dokumentaci EIA nevyjadřovaly.

Vyjádření dotčených správních úřadů:

Městský úřad Králíky

Ze dne 8. 2. 2022, MUKR/4672/2022/OŽP/RM/2-1

Podstata vyjádření: Městský úřad Králíky – odbor životního prostředí, jako dotčený správní orgán na úseku životního prostředí, posoudil předloženou zveřejněnou dokumentaci k zjišťovacímu řízení „Sjezdová trať F, zasněžování – Dolní Morava“ se zákonem chráněnými zájmy ve své kompetenci a sděluje, že k předloženému záměru nemá připomínek.

Vypořádání: Vzato na vědomí

Krajská hygienická stanice Pardubického kraje se sídlem v Pardubicích

Ze dne 13. 4. 2022, KHSPA 04994/2022/HOK-UO

Podstata vyjádření:

Krajská hygienická stanice s dokumentací vlivů záměru „Sjezdová trať F, zasněžování - Dolní Morava“ na životní prostředí souhlasí a požaduje: Ve zkušebním provozu bude provedeno měření hluchnosti za provozu všech zdrojů hluku - všech zasněžovacích systémů sjezdových tratí současně, čerpací stanice a úpravy lyžařských tratí (max. hluková zátěž). Měření bude provedeno akreditovanou nebo autorizovanou laboratoří v chráněném venkovním prostoru staveb hlukově nejvíce exponovaných hlukem objektů (čp. 71, 97, 95, 94, 109). Měření bude přítomen pracovník KHS.

Vzhledem k tomu, že vypočtené hodnoty jsou na hranici limitu a v areálu se nachází více zdrojů hluku, které se mohou negativně projevit hlukovou zátěží v lokalitě, je požadováno

objektivizovat hlukovou zátěž měření hluku všech zasněžovacích systémů, úpravy tratí a všech ostatních zdrojů hluku, které mohou být souběžně v provozu v době noční.

Vypořádání: Bez připomínek. Vzato na vědomí. Požadavek měření hluku je zpracován do návrhu závazného stanoviska. Do závazného stanoviska je rovněž převzat požadavek z Hlukové studie na omezení provozu zasněžování v noční době.

Česká inspekce životního prostředí

Česká inspekce životního prostředí, Oblastní inspektorát Hradec Králové

Ze dne 5. 4. 2022, Č.j.: ČIŽP/45/2022/2007

Podstata vyjádření a vypořádání:

ČIŽP, oddělení ochrany přírody, se vyjadřuje:

1) K závěrům vyhodnocení kumulativního vlivu záměru na výskyt zvláště chráněných živočichů v území skiareálu Dolní Morava.

V místě záměru (který je předmětem hodnocení) dojde k úbytku, snížení rozlohy či degradaci biotopů 14 druhů **zvláště chráněných živočichů**, přičemž některé druhy budou dokonce ohroženy i přímou likvidací jedinců při zemních pracích (týká se mj. i silně a kriticky ohrožených druhů plcha lesního, rejska horského, zmije obecné, ještěrky živorodé). ČIŽP, oddělení ochrany přírody si je vědomo, že do současné doby v území záměru již k jisté kumulativní ztrátě a degradaci biotopů chráněných druhů došlo, ale to je z hlediska ochrany přírody jen stěží argumentem pro další pokračování takové činnosti.

Vypořádání: Vzato na vědomí, zpracovatel Posudku EIA se s tímto názorem ztotožňuje.

2) K závěrům vyhodnocení kumulativního vlivu záměru na krajinný ráz.

Mezi základní charakteristiku krajiny v okolí záměru patří výrazné horizonty, vysoká až dominující lesnatost, harmonické utváření, řídké osídlení a absence zásadních rušivých vlivů. Zřetelné dominanty odlesněných ploch pro sjezdové tratě a Stezky v oblacích naznačují, že dochází ke zjevnému ovlivnění krajinného rázu.

ČIŽP, oddělení ochrany přírody, má proto z hlediska jak posuzovaného záměru, tak z hlediska kumulativních vlivů s dalšími záměry na **krajinný ráz** území za problematické postupné umístění sjezdovek, lanových drah, budov hotelů a apartmánů, či stavby typu visutá lávka přes údolí nebo Stezka v oblacích. Podle ČIŽP, oddělení ochrany přírody, jde o činnost, která z hlediska zdejšího krajinného rázu není tak snadno a automaticky akceptovatelná, jak se snaží naznačit závěr posouzení (*keré je přílohou Dokumentace EIA*).

Vypořádání: Vzato na vědomí, zpracovatel Posudku EIA se s tímto názorem ztotožňuje. Porovnání aktuálního a historických ortofoto snímků výraznou změnu rázu krajiny jednoznačně prokazuje.

Oddělení ochrany lesa: Z pohledu ochrany lesa je významné, že v případě realizace záměru by došlo k odstranění 2,44 ha lesního porostu a k větší fragmentaci lesních porostů. Je nezbytné (zejména v mladých lesních porostech u nově odlesněných ploch) provést lesnická opatření, která by měla rizika minimalizovat. Provést výchovné zásahy pro postupné vytvoření porostního pláště.

Riziko rozpadu porostů vlivem obnažení porostní stěny lze snížit výsadbami podporujícími vytvoření nového **porostního pláště**.

Z pohledu ohrožení erozí je významný celkový rozsah odlesnění a také umístění odlesňovaných ploch v terénu.

Zanedbatelné není **riziko eroze** a snížení stability lesních porostů. Tyto oblasti vyžadují zvýšenou pozornost při závěrečném posuzování záměru. Vliv posuzovaného záměru působí kumulativně společně se zásahy realizovanými v minulých letech. Přitom z hlediska skutečného zajištění ochrany lesa nelze akceptovat vyhodnocení konkrétního vlivu záměru poukazem na skutečnost, že při odlišných přírodních podmínkách by mohl být negativní vliv větší. Stejně tak by bylo možno záměr porovnávat s podmínkami, kdy by mohl být negativní vliv menší.

Vypořádání: Vzato na vědomí, zpracovatel Posudku EIA se s těmito názory ztotožňuje. Požadavek vytvoření nového porostního pláště je zahrnut do návrhu závazného stanoviska.

Krajský úřad Pardubického kraje

Ze dne 21.04.2022, č.j. KrÚ 25038/2022/OŽPZ/PP

Podstata vyjádření dotčených správních úřadů odboru životního prostředí a zemědělství Krajského úřadu Pardubického kraje k dokumentaci záměru Sjezdová trať F, zasněžování – Dolní Morava.

Z hlediska zájmů svěřených zákonem č. 114/1992 Sb., o ochraně přírody a krajiny, v platném znění (dále též „zákon“), do působnosti Krajského úřadu Pardubického kraje, orgánu ochrany přírody (dále též „OOP“), tj. územní systém ekologické stability (regionální a nadregionální úroveň), zvláště chráněná území (přírodní rezervace a přírodní památky), evropsky významné lokality, ptačí oblasti a zvláště chráněné druhy rostlin a živočichů, uvádí OOP k předloženému záměru, resp. dokumentaci, následující: Záměr není situován do žádného prvku územního systému ekologické stability regionální či nadregionální úrovně. Záměr není umístěn do žádného zvláště chráněného území (či jeho ochranného pásma). Nejbliže se nacházejícím zvláště chráněným územím je národní přírodní rezervace Králický Sněžník.

Záměr je situován do ptačí oblasti (PO) Králický Sněžník a v blízkosti evropsky významné lokality (EVL) Králický Sněžník. *Následně jsou uvedeny závěry, které vyplynuly z „Posouzení vlivu záměru na evropsky významné lokality a ptačí oblasti dle § 45i zákona“* ze dne 17. 2. 2022 (dále jen „Posouzení“), zpracovaného **Mgr. Janem Losíkem, Ph.D.** (držitelem autorizace čj. 630/279/05 k provádění posouzení podle § 45i zákona).

Rozhodnutím Krajského úřadu Pardubického kraje č.j. 38789/2021/OŽPZ/Si ze dne 13. 5. 2021 byla povolena **výjimka ze základních podmínek ochrany zvláště chráněných živočichů**, konkrétně ze zákazů chytat, rušit a přemísťovat vývojová stádia druhů krahujec obecný (*Accipiter nisus*), slepýš křehký (*Anguis fragilis*), čmeláci rodu *Bombus sp.*, jeřábek lesní (*Bonasa bonasia*), plch lesní (*Dryomys nitedula*), mravenci rodu *Formica sp.*, ťuhák obecný (*Lanius collurio*), plšík lískový (*Muscardinus avellanarius*), ořešník kropenatý (*Nucifraga caryocatactes*), netopýr ušatý/dlouhouchý (*Plecotus auritus/austriacus*), veverka obecná (*Sciurus vulgaris*), rejsek horský (*Sorex alpinus*), zmije obecná (*Vipera berus*) a ještěrka živorodá (*Zootoca vivipara*), a to z důvodu realizace záměru s názvem „Sjezdová

trať-F, zasněžování“, společnosti Sněžník a. s., IČ 26979136, se sídlem Gajdošova 7, 615 00 Brno. (pozn. uvedená výjimka je jako příloha součástí Dokumentace EIA)
 Vypořádání: Vzato na vědomí.

Vyjádření veřejnosti, dotčené veřejnosti a dalších subjektů:

Český svaz ochránců přírody Šumperk, nám. Republiky 2, 787 01

Vyjádření ze dne 5. 10. 2021

Podstata vyjádření a vypořádání:

Vyjádření Českého svazu ochránců přírody Šumperk (dále ČSOP) je poměrně rozsáhlé (10 str. textu, včetně fotodokumentace str. 6-10) a relativně nepřehledně strukturované.

Přepracovaný návrh záměru byl předložen během období, kdy nebylo možné provádět biologické průzkumy v místě záměru, bez těchto podkladů nelze objektivně posoudit vliv záměru na životní prostředí.

Vypořádání: Nejedná se o přepracovaný návrh záměru, ale o Dokumentaci EIA, která zjednodušeně řečeno, rozšiřuje a doplňuje Oznámení EIA. Záměr jako takový zůstává prakticky beze změn.

Vypořádání našich připomínek na straně 15 a 16 (*myšleno Dokumentace EIA*), nepovažujeme za dostatečné. Zcela chybí vyjádření, nejlépe v relativních číslech, o kolik budou zmenšeny velikosti biotopů ZCHD a EVD realizací záměru (samozřejmě nelze uvažovat jen plochu záměru, ale i znemožnění užívání biotopu díky rušení do větší vzdálenosti, podle konkrétního druhu), chybí kvantifikace počtu jedinců v jejich populacích a o kolik bude populace snížena. Obojí ale má být posouzeno skutečně s ohledem na kumulativní vlivy, tedy pravděpodobně po zohlednění záměrů v oblasti, kdy dojde k likvidaci asi 212 ha. Na straně 112 sice autoři konstatují, že nedojde k ohrožení populací ZCHD, ale vůbec neuvádí, jak k této úvaze došli. Kumulativní vlivy jsou sice uvedeny na straně 120-125, ale nepovažujeme to za dostatečné zdůvodnění (viz dále).

Vypořádání: Na připomínky ČSOP je v Dokumentaci EIA reagováno velmi stručně a úsporně, bez doplnění konkrétních údajů. Na druhé straně kvantifikace počtu jedinců v jejich populacích a o kolik bude populace snížena, je nad možnosti zpracovatele Dokumentace EIA a v rozsahu celého rekreačního areálu (zhruba 250 ha), případně širšího území by mohla být spíše výsledkem několikaletého vědeckého bádání. V případě posuzovaného záměru nejde o „likvidaci asi 212 ha“, ale víceméně o jednu z fází budování Ski areálu Dolní Morava (Horského resortu Dolní Morava, relax & sport resort – v průběhu času se názvy měnily). Většina záměrů (k některým probíhala procedura EIA) byla během uplynulých 10-25 let realizována. Požadavek „kumulativního hodnocení vlivů“, případně SEA, je oprávněný. V Dokumentaci EIA je kumulativní vliv dalších záměrů popsán v dostatečné podrobnosti. Účelné by bylo zpracování „post – projektové analýzy (post – realizační analýzy)“ v rámci celého resortu.

Sjezdová trať E byla zbudována z důvodu možnosti méně zkušeným lyžařům sjet do údolí po méně prudkém svahu, ale při realizaci bylo zjevné, jak zásadně negativně tato pouze „propojovací“ sjezdovka měla na místní lesní ekosystém. Neuznáváme umělý argument, že je

nutné stavbu realizovat kvůli bezpečnosti lyžařů. Jestliže sjezdovka není bezpečná tak má být uzavřena.

*Vypořádání: Tato úvaha je v podstatě správná a připomínka oprávněná. Zároveň je potřebné konstatovat, že k záměru **sjezdové trati E** proběhla procedura EIA (OV6230, 2017) Zpracovatel posudku EIA (RNDr. M. Macháček na str. 12 posudku uvádí: Účelem záměru není navýšení návštěvních kapacit, ale pouze zajištění žádoucích bezpečnostních prvků a posílení komfortu v poskytovaných službách. Předmětem záměru je sjezdová trať – E, která je navržena jako přejezdová mezi stávajícími sjezdovými tratěmi **pro zajištění bezpečnosti** méně zkušených lyžařů. Dále na str. 22 posudku uvádí: Oznamovatel mj. deklaruje, že: Realizací sjezdové trati - E bude umožněn přesun rodičů s dětmi po propojovací sjezdové trati kategorie „modrá“ bez nutnosti využití černé sjezdovky A nebo červené B, kde v posledních letech došlo **k několika smrtelným nehodám**. Sjezdová trať (E) není navržena jako klasická sjezdovka, ale jako přejezdová trasa mezi dvěma stávajícími areály A (Sněžník) a B (U Slona). Nepředstavuje tedy navýšení kapacit pro sjezdové lyžaře, ale doplňuje bezpečnostní prvek, vyplývající ze zjištěné potřeby v rámci zkušeností provozovatele současné podoby střediska. Realizací záměru se tím výrazně zvýší bezpečnost návštěvníků střediska. (konec citace)*

*Podobný argument je uváděn v Dokumentaci EIA k posuzovanému záměru (sjezdová trať F). Ve světle současných poznatků je možné konstatovat, že **trať E otázku bezpečnosti nevyřešila**. Následně (2020-22) byla „rozšířena“ lesní cesta (šířka se zářezem a násypem až 45 m), vedoucí od dolního konce tratě E ke sjezdové trati Sněžník A.*

Výraz bezpečnost se v souvislosti s kolizním místem (prudkou strmou zatáčkou) objevuje v Dokumentaci EIA zhruba 150krát. Zatáčka ale v horním úseku sjezdovky F řešena není (bude patrně ještě prudší a možná i strmější). Nová zatáčka je sice zakreslena (technicky nepřesně) v příloze číslo 3 Dokumentace EIA, ale jako součást stavby Rozšíření průseku v PUPFL u lesní cesty na p.č. 1059/1. Zatáčka však součástí uvedené stavby není (viz. Územní rozhodnutí MěÚ Králíky ze dne 16.9.2019 ke stavbě Rozšíření průseku v PUPFL u lesní cesty na p.č. 1059/1). V rámci realizačního projektu posuzovaného záměru je nutné řešit bezpečnost zatáčky (Česká technická norma Značení a zabezpečení v zimním středisku ČSN 01 8027, ed. 2).

Macháček (2017) ve svém posudku dále uvádí: Kumulativní aspekty dalších souborů a prvků stávajícího sportovně rekreačního areálu Sněžník a sousedního areálu U Slona jsou popsány v zásadě objektivně, i když v obecnější rovině. Postupný nárůst aktivit a činností v obou areálech lze dokladovat tím, že v IS EIA byly v rámci zjišťovacího řízení s negativním závěrem posouzeny záměry OV6090 Lyžařské středisko - SKI CENTRUM Dolní Morava III. etapa (2008), OV6136 Centrum turistického ruchu Dolní Morava (areál Sněžník) – Modernizace sjezdové trati A - plocha č. 3(2012), MZP419 SNĚŽNÍK – DOLNÍ MORAVA (2013), pouze záměr OV6048 Dolní Morava - rekonstrukce SKI areálu Sněžník prošel celým procesem EIA v letech 2007 až 2008. (konec citace)

ČSOP dále uvádí: Instalace dalších zdrojů světelného znečištění, navíc v místech, kde dosud nebylo, zásadně změni charakter torza původně vzhledného vrchu Slamník. Nic na tom

nemění demontáž původních světel na mnohem užším průjezdu, který existuje nyní. Zasněžovací systém dále zvýší hluk v okolí, který je již nyní podle nás nepřijatelný.

Hlukový i světelný diskomfort bude patrný zejména z protějšího svahu, z Horní Moravy a toto nebylo podle našeho názoru předmětem dostatečného hodnocení. Již zrealizovaný zářez do svahu v trase sjezdovky E je naprosto otřesný zásah do krajiny a navrhovaný zářez (sjezdovka F) stávající stav ještě umocní.

Vypořádání: Ve vyjádření ČSOP je patrně zaměněna sjezdovka E s etapou „rozšířená“ lesní cesty. Sjezdová trať E totiž není (alespoň z vizuálního hlediska z pohledů od Klepáče) natolik výrazná jako „rozšířená lesní cesta“.

Intenzita světelného znečištění má za posledních 10 let vzrůstající trend. Proto je nutné ho redukovat a v tomto směru je zpracován i návrh závazného stanoviska. Hluková zátěž nedosahuje hodnoty přípustných hygienických limitů. V noční době musí být omezen provoz zasněžování. Obtěžování obyvatel hlukem a zhoršení pohody prostředí je však reálné.

Připomínkováno je období provedených přírodovědných průzkumů, jejich nedostatečná frekvence a použité metody specificky s ohledem na výskyt chřástala polního, jeřábka lesního, plazů, motýlů a orchidejí.

V souvislosti s provedenými předchozími přírodovědnými průzkumy jsou ve vyjádření ČSOP uvedeny další druhy, které jsou v Dokumentaci EIA opomenuty. Například oměje, plavuníky, plavuně vidlačky, vemeníky.

V souvislosti se záchranným přenosem (Fialová, 2017), potom prstnatce Fuchsovy, lilie cibulkonosné pravé, měsícnice vytrvalé

Další text vyjádření ČSOP se týká průzkumů a druhové ochrany živočichů. Uvedeny jsou tři druhy. Jedná se o možnost využití stávajících ploch jasoněm dymnivkovým, který se na Dolní Moravě vyskytuje. Na loukách patrně bude k nalezení střevlík Ulrichův. Dále je uvedena domněnka, že se v oblasti nachází biotopy střevlíka hrbolatého a to v podmáčených místech.

Vypořádání:

V okolí záměru byl zpracovatelem Posudku EIA zjištěn výskyt zvláště chráněných druhů rostlin a živočichů. Z čeledi vstavačovitých (Orchidaceae) se jedná o vemeník dvoulistý (Platanthera bifolia). Z chráněných živočichů byl v červnu 2022 opakovaně zaznamenán hlasový projev dvou samců chřástala polního (Crex crex). Jedná se tedy o dvě aktuální teritoria chřástala polního, z nichž jedno přímo hraničí se záměrem. V Dokumentaci EIA nejsou uvedeny.

Nedostatky připomínkované ve vyjádření ČSOP je možné částečně řešit biologickým (ekologickým) dozorem při provádění stavby. Zahrnuto do návrhu závazného stanoviska. Dále je důležitý termín provedení zemních prací tj. mimo hnízdní období (práce provést nejlépe od poloviny srpna do poloviny října).

Co se týká jasoně dymnivkového, střevlíka Ulrichova a střevlíka hrbolatého, jejich případný nález na plochách přímo dotčených záměrem (tzn. odlesněním a zemními pracemi) sice není zcela vyloučen, ale byl by náhodný. Uvedené druhy mají rozdílné nároky na biotop. Podrobné informace jsou uvedeny v odborné literatuře, např. pro jasoně dymnivkového:

Petr Vlašánek, Martin Konvička, Jiří Beneš: Jasoň dymnivkový po více než 10 letech,
<https://ziva.avcr.cz/files/ziva/pdf/jason-dymnivkovy-po-vice-nez-10-letech.pdf>

Plán managementu druhu jasoň dymnivkový (*Parnassius mnemosyne*), Autor: Mgr. Michal Zapletal, přepracoval: RNDr. Jan Uříčář, listopad 2013,
<https://www.ochranaprirody.cz/res/archive/210/026697.pdf?seek=1418719311>

Zároveň je nutné konstatovat, že pro posuzovaný záměr již byla vydána výjimka: Rozhodnutím Krajského úřadu Pardubického kraje č. j. 38789/2021/OŽPZ/Si ze dne 13. 5. 2021 byla povolena výjimka ze základních podmínek ochrany zvláště chráněných živočichů. Pro zajištění minimalizace negativních dopadů a pro zajištění podmínek přežití populací druhů (uvedených v rozhodnutí) stanovil orgán ochrany přírody v souladu s ustanovením § 56 odst. 3 zákona o ochraně přírody 11 podmínek a opatření.

ČSOP Šumperk, květen 2022

ČSOP Šumperk následně doplnil své vyjádření dopisem ze dne 27. 5. 2022. Byly doplněny údaje o výskytu zvláště chráněných druhů rostlin.

Na parc. č. 5616 v k. ú. Velká Morava se nachází minimálně 11 jedinců zvláště chráněného druhu orchideje vemeník dvoulistý (v kategorii ohrožený dle zákona). Dále na parc. 5560/1 v k. ú. Velká Morava jsou další jedinci vemeníků dvoulistých ale i kriticky ohrožené vratičky heřmánkolisté. Další vemeníky lze nalézt přinejmenším na parc. č. 5560/3, 5530, 5462 v témže k. ú. a nejspíš při troše úsilí i jinde. Při krátkém průzkumu v rozsahu sotva několika hodin jsme zaznamenali celkem asi 100 jedinců vemeníků dvoulistých, ale vzhledem k rozsahu luk může být početnost populace vemeníků výrazně vyšší.

Navrhujeme, aby bylo řízení ukončeno pro nedostatečné a nekvalitní podkladní průzkumy. Dodáváme, že se obrátíme na MŽP ve věci průzkumů předložených v tomto řízení a budeme namítat rozpor se skutečností, z důvodu výskytu vemeníků dvoulistých a vratiček heřmánkolistých. Předložené posudky dle §§ 45i a 67 jejich výskyt ani nezmiňují, ani hypoteticky.

Vypořádání: Zjištěné údaje o výskytu druhů jsou cenné, zejména pro usměrnění managementu travních porostů v Horském resortu Dolní Morava. Výskyt je dokladován fotografiemi a lokalizován prostřednictvím parcelních čísel. Zjištěné druhy rostou mimo pozemky, na kterých bude stavba sjezdovky F probíhat, a tudíž nejsou záměrem dotčeny. Z tohoto důvodu je možné částečně akceptovat, že uvedené druhy nejsou v předložených posudcích zmíněny. U vratičky je její zjištění komplikováno skutečností uváděnou v odborné literatuře: Podzemní gametofyt a později i podzemní sporofyt se vyvíjejí 5-10 let pod zemí a poté se eventuálně po dobu 3 až 4 let začne nad zemí objevovat zelený sporofyt.

Dále jsou ve vyjádření ČSOP uvedeny informace o cyklistickém závodě konaném dne 28. 5. 2022 (Informace o závodě ze stránky <https://www.dolnimorava.cz/skoda-auto-dolni-morava>). Trasa vedla přes louky s výskytem vemeníku dvoulistého a vratičky heřmánkolisté na parcele č. 5560/1 v k. ú. Velká Morava.

Vypořádání: Vzato na vědomí. Závod není předmětem posuzovaného záměru.

Veřejné projednání

Veřejné projednání ve smyslu § 17 zákona EIA záměru „Sjezdová trať F, zasněžování – Dolní Morava“ nebylo z hlediska stávající legislativy procedury EIA vyžadováno.

VI. CELKOVÉ POSOUZENÍ AKCEPTOVATELNOSTI ZÁMĚRU Z HLEDISKA VLIVŮ NA ŽIVOTNÍ PROSTŘEDÍ A VEŘEJNÉ ZDRAVÍ

Záměr „Sjezdová trať F, zasněžování – Dolní Morava“ je z hlediska vlivů na životní prostředí a veřejné zdraví akceptovatelný a podmíněně přijatelný. Realizací a provozem záměru nejsou překročeny legislativně stanovené závazné limity či normy.

Uskutečnění záměru představuje (za uplatnění a dodržení podmínek stanovených v návrhu **závazného stanoviska EIA**):

- ✓ Vybudování sjezdové lyžařské trati „Vyhlídková“, určené zejména pro rodiny s dětmi v celé trase od Slaměnky (1116 m) po centrum a parkoviště U Slona (660 m) v Dolní Moravě (podle Investičním plánu společnosti Sněžník do roku 2025).
- ✓ Příspěvek ke zvýšení bezpečnosti sjezdového lyžování v Horském resortu Dolní Morava. Předpokladem zvýšení bezpečnosti je také, v rámci realizačního projektu posuzovaného záměru, řešit bezpečnost zatáčky v horním úseku sjezdovky F (podle České technické normy Značení a zabezpečení v zimním středisku ČSN 01 8027,ed. 2).
- ✓ Nedojde k zásadnímu negativnímu ovlivnění složek životního prostředí – ovzduší a voda, zhoršení kvality prostředí a pohody obyvatel v době výstavby (např. hluk a prašnost) a v období provozu. V období provozu může dojít k překročení hygienických limitů hluku (v noční době při provozu zasněžování). V případě osvětlení sjezdové tratě F by kumulativně došlo ke zvýšení intenzity světelného smogu.
- ✓ Záměr vyžaduje odlesnění (bude pokračovat fragmentace lesního ekosystému) a odstranění vegetace a půdy, dále pak rozsáhlé zemní práce (převrstvení zeminy, rekultivace odkrytých svahů částečného zářezu, násypu a stopy sjezdovky je možná),

část ploch v koridoru sjezdové trati F je vhodné ponechat přirozené případně řízené sukcesi.

- ✓ Dojde ke změně rázu krajiny, bude ovlivněna biota (tj. rostliny a živočichové).
- ✓ Nároky na neobnovitelné přírodní zdroje v době výstavby a provozu jsou značné.
- ✓ V návaznosti na další záměry v Horském resortu Dolní Morava (v rámci kumulativního působení) bude umožněno zvýšení počtu návštěvníků dotčeného území.

Souhrnná charakteristika předpokládaných vlivů záměru na životní prostředí a veřejné zdraví z hlediska jejich velikosti a významnosti

Při realizaci a provozu záměru „Sjezdová trať F, zasněžování – Dolní Morava“ převažují negativní vlivy na životní prostředí nad pozitivními.

Zpracovatelem Dokumentace EIA nejsou stanovena opatření k prevenci, vyloučení či snížení významných negativních vlivů posuzovaného záměru. Zpracovatel Dokumentace EIA to zdůvodňuje tím, že v průběhu hodnocení vlivů předkládaného záměru na jednotlivé složky životního prostředí nebyly **významné nepříznivé vlivy** identifikovány.

Pokud jsou v Dokumentaci EIA nepříznivé vlivy zmíněny, jsou kvalifikovány pouze jako mírně negativní nebo negativní. Např. vzhledem k odlesnění se předpokládá, že realizace záměru bude mít negativní vliv na stávající ekostabilizační funkce VKP les, neboť záměr ještě přispěje k větší fragmentaci lesních porostů. K jejichž proředění došlo již do současné doby vlivem kalamit. Rovněž mohou být negativně ovlivněny protierozní schopnosti lesa, které jsou částečně kompenzovány navrženými biotechnickými opatřeními.

Zpracovatel Posudku EIA považuje některé nepříznivé vlivy záměru za významné. Jedná se o **zmenšení plochy funkčního lesního ekosystému, zemní práce velkého rozsahu (spojené s likvidací vegetace a úhyny živočichů), vodní eroze půdy (v prvních letech po výstavbě do uchycení půdoochranné vegetace) a světelný smog (v případě osvětlení sjezdové tratě F).**

Vlivy na veřejné zdraví

V období výstavby může být ovlivněna psychická pohoda obyvatel. Rušivým faktorem bude jednak doprava na stavbu, a pak vlastní stavební práce. Tyto vlivy (které jsou dočasné a jsou průvodním jevem každé výstavby) však budou minimalizovány na nejnižší možnou míru dodržováním opatření pro omezení prašnosti a hluku, a dále organizačními opatřeními.

Záměr bude ve fázi výstavby vykazovat pouze krátkodobé hlukové a imisní vlivy, a to jen v denní době. Tyto vlivy pominou po skončení především zemních prací.

V období provozu se hluková zátěž, v kumulaci s dalšími zdroji, bude blížit k hygienickým limitům hluku.

Sjezdové lyžování je obecně relativně nebezpečným sportem a zábavou s vysokou pravděpodobností úrazů. Snížení rizika je nezbytné dosáhnout zajištěním bezpečnosti sjezdové tratě, mimo další také řešením zatačky v horním úseku sjezdovky F (v návaznosti na Českou technickou normu Značení a zabezpečení v zimním středisku ČSN 01 8027, ed. 2).

Za pozitivní je možné považovat zlepšení podmínek pro specifickou rekreaci (tj. lyžování a sáňkování).

Vlivy na ovzduší a klima

Na základě výsledků Rozptylové studie je zřejmé, že nedojde k výraznému zhoršení imisní situace v oblasti.

Vlivy na hlukovou situaci a další fyzikální a biologické charakteristiky (např. vibrace, záření, vznik rušivých vlivů)

Hluková zátěž ze stacionárních i mobilních zdrojů v denní i noční době, včetně doprovodné dopravy, bude podmíněně vyhovovat platným hlukovým limitům. V noční době je při provozu zasněžování hluk na hranici hygienického limitu. V Hlukové studii je stanoveno, že v noční době (noc 22.00 – 06.00 h) nebude v provozu zasněžování na spodním konci posuzované sjezdové tratě FP1 – FP4 tj. čtyři kusy tyčové dělo TL4 (L_{WA} [dB] činí 94,5 dB). Po dobu noční mohou sněžné tyče zasněžovat po dobu 30 minut na přeskáčku. Zdroje 1 – 4 v noci musí být mimo provoz.

Z vyčíslení intenzit záměrem generované dopravy v období výstavby a provozu se dá vyvodit, že obyvatelé obytné zástavby situované podél komunikací nezaznamenají změnu úrovně dopravního hluku.

Záměr se nebude podílet na zvýšení **světelného znečištění** za předpokladu provozu sjezdové tratě F od svítání do soumraku. V případě osvětlení sjezdové tratě F dojde ke zvýšení úrovně světelného smogu v kumulaci s dalšími zdroji.

Vlivy na povrchové a podzemní vody

Záměr zásadním způsobem neovlivní odtokové poměry v území.

Vlivy na půdu

Záměr ovlivní půdní poměry na plochách dotčených zemními pracemi. Dojde k převrstvení zeminy a vodní erozi jemnějších frakcí substrátu. Vliv bude střednědobý do stabilizace povrchů vegetací. Plnohodnotná přirozená obnova kulturních vrstev půdy (zeminy) je možná až ve vzdáleném časovém horizontu.

Vlivy na přírodní zdroje

V dotčeném území záměr neovlivňuje přírodní zdroje (včetně horninového prostředí). Z širšího pohledu je záměr náročný na spotřebu neobnovitelných zdrojů energie (zejména ropných produktů v průběhu výstavby).

Vlivy na biologickou rozmanitost (fauna, flóra, ekosystémy)

Dojde k redukci a fragmentaci lesního ekosystému, tento vliv je možné označit jako nepříznivý a závažný. Záměr má negativní vliv na faunu a flóru. Ostatní složky životního prostředí (Natura 2000, zvláště chráněná území a ÚSES) nebudou záměrem zásadněji ovlivněny.

Vlivy na krajinu a její ekologické funkce

Realizací záměru dojde k zásadní změně rázu krajiny. Ekologické funkce krajiny nebudou významněji narušeny, neboť záměr má pouze lokální charakter.

Vlivy na hmotný majetek a kulturní dědictví včetně architektonických a archeologických aspektů

Posuzovaný záměr nekoliduje s žádnou kulturní památkou typu světového kulturního dědictví, ani zde nejsou evidovány vesnické památkové zóny nebo rezervace.

Ostatní vlivy

Odpady budou vznikat jak v průběhu výstavby, tak během provozu záměru. Bude-li s odpady v průběhu realizace i provozu nakládáno v souladu s platnou legislativou na úseku odpadového hospodářství, nedojde k negativnímu ovlivnění životního prostředí v důsledku produkce odpadů.

Přeshraniční vlivy

Vzhledem k lokalizaci záměru nepřesáhne žádný z jeho vlivů státní hranice.

Shrnutí

Realizací opatření navržených v Dokumentaci a Posudku EIA je reálně dosáhnout vyloučení, snížení, zmírnění nebo minimalizaci negativních vlivů na životní prostředí a veřejné zdraví.

Za předpokladu dodržení příslušných právních předpisů na úseku ochrany životního prostředí a při respektování opatření k ochraně životního prostředí, zahrnutých do podmínek závazného stanoviska EIA, je posuzovaný záměr z hlediska přijatelnosti vlivů na životní prostředí akceptovatelný.

VII. NÁVRH STANOVISKA

Zpracovatel Posudku EIA navrhuje vydání souhlasného závazného stanoviska s podmínkami.

Kompletní návrh závazného stanoviska ve členění Přílohy č. 6 Náležitosti stanoviska (zákona č. 100/2001 Sb., o posuzování vlivů na životní prostředí) je samostatnou přílohou tohoto Posudku EIA.

Podmínky za účelem prevence, vyloučení, snížení, popřípadě kompenzace negativních vlivů záměru na životní prostředí a veřejné zdraví

I. Podmínky pro fázi přípravy záměru „Sjezdová trať F, zasněžování – Dolní Morava“

1. Zpracovat plán organizace výstavby (dále jen „POV“) tak, aby nedocházelo k nadměrnému obtěžování zejména obyvatel obytné zástavby obce Dolní Morava emisemi a hlukem, zpracovat odpovídající soubor technicko-organizačních opatření obsahující mj. opatření vyjmenovaná v podmínkách tohoto stanoviska. V rámci POV rovněž zajistit maximální ochranu migrujících živočichů (např. obojživelníků), hnízdících ptáků a zimujících netopýrů.
2. Zpracovat havarijní plán zahrnující opatření pro případy živelných pohrom, selhání techniky a lidských chyb (zejména přívalových dešťů, požáru, úniku ropných látek).
3. Zpracovat provozní plán v návaznosti na stávající výše položené úseky sjezdové trati (Vyhlídková: etapa E a „rozšířená lesní cesta“). V provozním plánu bude zakotveno, že sjezdová trať F bude v provozu pouze od svítání do soumraku s minimalizací použití umělého osvětlení. Pro sánkařské využití, bude řešeno vybavení sáněk brzdou, případně osvětlením. Bude stanoven omezený provoz zasněžování v noční době.
4. V rámci DUR (případně realizačního projektu) posuzovaného záměru řešit bezpečnost zatáčky v horním úseku sjezdovky F (v návaznosti na Českou technickou normu Značení a zabezpečení v zimním středisku ČSN 01 8027, ed. 2).
5. Zařízení a objekty na sjezdové trati F budou koncipovány a realizovány tak, aby se nestaly pastí pro živočichy (obojživelníky, ptáky a drobné savce).
6. Případné osvětlení sjezdové trati F navrhnout tak, aby byl minimalizován tzv. světelný smog. K minimalizaci světelného smogu bude rovněž navržena výměna stávajícího osvětlení na sjezdovce „rozšířená lesní cesta“.

7. Upřesnit rozsah záboru pozemků určených k plnění funkcí lesa (PUPFL) vyvolaný záměrem. Započítat i svahy zářezu a násypu (sklon 1:1). Uvedenou plochu vyjmout z PUPFL (tj. cca. 3,0 ha).
8. Navrhnout využití obnovitelných zdrojů energie (např. instalaci slunečních kolektorů - vhodná je jejich instalace na stavební objekty).

II. Podmínky pro fázi realizace (výstavby) záměru

9. Zajistit plnění plánu organizace výstavby (POV) tak, aby byly splněny následující požadavky:
 - ✓ veškerou hlučnou stavební činnost provádět pouze v době od 7 do 21 hodin,
 - ✓ venkovní stavební práce spojené se zvýšenou hlučností (např. terénní úpravy apod.) nebudou realizovány ve dnech pracovního klidu, ve státem uznávaných svátcích a v nočních hodinách,
 - ✓ zvolit stroje s garantovanou nižší hlučností, dle možností umístit tyto stroje co nejdál od obytné zástavby,
 - ✓ minimalizovat vlivy na dopravní provoz na veřejných komunikacích - využívat účelové komunikace, vjezdy a výjezdy ze staveniště volit tak, aby byl co nejméně omezen provoz na komunikacích,
 - ✓ minimalizovat pohyb mechanismů a těžké techniky v blízkosti obytné zástavby,
 - ✓ vozidla opouštějící staveniště řádně očistit od zeminy a jiných nečistot,
 - ✓ při provádění zemních prací provádět kropení pro zamezení šíření prachu do okolí,
 - ✓ udržovat stavební stroje v dobrém technickém stavu,
 - ✓ minimalizovat zemní práce a prašnou činnost v době zvýšeného sucha.
10. Provést skrývku humózních (kulturních) vrstev půdy (zeminy), deponovat ji a následně použít (rozprostřít) v rámci koridoru sjezdové tratě F.
11. Zajistit ochranu ptáků a jejich hnízd (včetně hnízdních budek). Kácení dřevin je možné provést pouze mimo hnízdní období.
12. Zajistit ochranu plazů a savců. Odstranění vegetace a zemní práce je přípustné provést pouze v období od poloviny srpna do poloviny října.
13. Provést stabilizaci lesních okrajů. Plochy svahů zářezu a násypu ponechat přirozené sukcesi (minimálně v rozsahu 50%). Na zářezu a násypu vysadit ostrůvkovitě skupiny autochtonních dřevin, např. sazenice vrby slezské (*Salix silesiaca*), výsev břízy bělokoré (*Betula pendula*), brusnice borůvky (*Vaccinium myrtillus*).

14. Při výsadbách zvýšit zastoupení původních listnatých dřevin a jedle. Podporovat věkovou a prostorovou rozmanitost lesních porostů.
15. Na pozemcích v okolí záměru neprovádět žádné úpravy a činnosti, které by mohly ohrozit zvláště chráněné druhy rostlin a živočichů a jejich biotopy (např. terénní úpravy, pojezdy těžkých mechanismů). Zajistit biologický (ekologický) dozor při provádění stavby.

III. Podmínky pro fázi provozu záměru

16. Provést měření hluku – podle požadavků Krajské hygienické stanice Pardubického kraje.
17. V noční době (noc 22.00 – 06.00 h) bude mimo provoz zasněžování na spodním konci posuzované sjezdové tratě FP1 – FP4 tj. čtyři kusy tyčové dělo TL4 (L_{WA} [dB] činí 94,5 dB). Zdroje 1 – 4 v noci musí být mimo provoz, ostatní sněžné tyče budou zasněžovat pouze po dobu 30 minut na přeskáčku.
18. Sjezdová trať F bude v provozu pouze od svítání do soumraku s minimalizací použití umělého osvětlení.
19. Při havarijních situacích postupovat podle, v předstihu zpracovaného, Havarijního plánu.

IV. Podmínky pro fázi ukončení provozu záměru

Nejsou stanoveny. Ukončení provozu záměru není předpokládáno.

V. Podmínky pro monitorování a rozbor vlivů záměru na životní prostředí (parametry, délka sledování) přiměřené povaze, umístění a rozsahu záměru a významnosti jeho vlivů na životní prostředí

20. V průběhu výstavby a období provozu monitorovat vlivy provádění stavby a jejího provozu na půdu, vodu, světelné znečištění a hlukovou situaci.
21. Zpracovat post projektovou (post realizační) analýzu kumulativních vlivů provozu Horského rezortu Dolní Morava na životní prostředí (v termínu do konce roku 2030).

ODŮVODNĚNÍ

Odůvodnění vydání souhlasného stanoviska s podmínkami včetně odůvodnění stanovení uvedených podmínek.

Zpracovatel Posudku EIA vycházel při formulování návrhu závazného stanoviska z Dokumentace EIA, kterou zpracovala dle přílohy č. 4 zákona autorizovaná osoba Ing.

Vladimír Plachý, číslo odborné způsobilosti 182/OPV/93 z 21. 1. 1993 a z vyjádření uplatněných k Dokumentaci EIA.

Při formulaci závazného stanoviska bylo přihlédnuto k obdržným vyjádřením dotčených orgánů, dotčených územních samosprávných celků a dalších subjektů (ČSOP Šumperk). Všechna došlá vyjádření jsou souhlasná, podmíněně souhlasná či s připomínkami. ČSOP Šumperk považuje záměr za nerealizovatelný bez dalšího zásadního zhoršení přírodních podmínek na lokalitě.

Podkladem pro zpracování Posudku EIA a návrhu stanoviska bylo také provedené šetření v terénu a další podklady poskytnuté oznamovatelem.

Dokumentace EIA (s přílohami), i přes nedostatky, dokládá přijatelnost záměru, navzdory obtížné řešitelnosti některých negativních vlivů (např. redukce a fragmentace lesního ekosystému, ráz krajiny, rostliny a živočichové).

Negativní vlivy záměru na životní prostředí lze částečně eliminovat.

Chráněné prostory z hlediska dodržení limitů hluku jsou v dostatečné vzdálenosti od záměru (za podmínky regulace nočního zasněžování).

Záměr „Sjezdová trať F, zasněžování – Dolní Morava“ je z hlediska vlivů na životní prostředí podmíněně přijatelný.

Odůvodnění stanovení podmínek

I. Odůvodnění podmínek pro fázi přípravy záměru „Sjezdová trať F, zasněžování – Dolní Morava“

1. *Zpracovat plán organizace výstavby (dále jen „POV“).* Podmínka je stanovena za účelem prevence a minimalizace obtěžování obyvatel obytné zástavby emisemi a hlukem, minimalizace dopravní zátěže stávajících komunikací v dotčeném území a negativních vlivů na obyvatelstvo, ochrany migrujících živočichů (např. obojživelníků), hnízdících ptáků a zimujících netopýrů. Jedná se o obecný požadavek ke snížení negativních vlivů na životní prostředí.
2. *Zpracovat havarijní plán.* Podmínka je stanovena za účelem prevence a minimalizace důsledků živelných pohrom, selhání techniky a lidských chyb (zejména přívalových dešťů, požáru, úniku ropných látek).
3. *Zpracovat provozní plán.* Podmínka je stanovena za účelem stanovení pravidel lyžování a sánkování v návaznosti na stávající výše položené úseky sjezdové trati

(Vyhlídková: etapa E a „rozšířená lesní cesta“). Omezení provozu sjezdové tratě F na období od svítání do soumraku s minimalizací použití umělého osvětlení snižuje intenzitu světelného smogu. Vybavení sáněk brzdou, případně osvětlením je potřebné z hlediska bezpečnosti. Omezený provoz zasněžování v noční době garantuje dodržení hlukového limitu.

4. *Bezpečnost zatáčky v horním úseku sjezdovky F (v návaznosti na Českou technickou normu Značení a zabezpečení v zimním středisku ČSN 01 8027, ed. 2).* Podmínka je stanovena za účelem minimalizace ohrožení veřejného zdraví.
5. Podmínka obecné ochrany živočichů (obojživelníků, ptáků a drobných savců).
6. Podmínka je stanovena za účelem minimalizace tzv. světelného smogu.
7. Podmínka je stanovena za účelem objektivního stanovení rozsahu záboru pozemků určených k plnění funkcí lesa (PUPFL) vyvolaný záměrem. Vynětí z PUPFL (tj. cca. 3,0 ha) je legislativním požadavkem.
8. Podmínka je stanovena za účelem ochrany neobnovitelných zdrojů energie (zejména fosilních paliv).

II. Odůvodnění podmínek pro fázi realizace (výstavby) záměru

9. *Zajistit plnění plánu organizace výstavby (POV).* Odůvodněno minimalizací negativních dopadů realizace záměru na životní prostředí.
10. Podmínka je stanovena za účelem hospodárného využití humózních (kulturních) vrstev půdy (zeminy).
11. Podmínka je stanovena za účelem ochrany ptáků a jejich hnízd (včetně hnízdních budek).
12. Podmínka je stanovena za účelem ochrany plazů a savců.
13. Podmínka je odůvodněna ochranou lesních ekosystémů. Uplatnění vegetace na svazích zářezu a násypu je potřebné provést různými způsoby (výsadba dřevin nemusí být, vzhledem k charakteru stanoviště, úspěšná).
14. Podmínka je stanovena za účelem rozvoje přirozených lesních ekosystémů.
15. Jedná se o zajištění druhové ochrany rostlin a živočichů. V okolí záměru byl zpracovatelem Posudku EIA zjištěn výskyt zvláště chráněných druhů rostlin a živočichů. Z čeledi vstavačovitých (*Orchidaceae*) se jedná o vemeník dvoulistý (*Platanthera bifolia*). Z chráněných živočichů byl v červnu 2022 opakovaně zaznamenán hlasový projev dvou samců chřástala polního (*Crex crex*). Jedná se tedy o dvě aktuální teritoria chřástala polního, z nichž jedno přímo hraničí se záměrem.

III. Odůvodnění podmínek pro fázi provozu záměru

16. Požadavek Krajské hygienické stanice Pardubického kraje, vyplývající ze skutečnosti, že vypočtený hluk dosahuje úrovně hygienického limitu pro noční dobu.
17. Podmínka je stanovena za účelem dodržení hygienického limitu hluku pro noční dobu (noc 22.00 – 06.00 h).
18. Podmínka je stanovena za účelem minimalizace tzv. světelného smogu.
19. Podmínka je stanovena za účelem prevence a minimalizace důsledků živelných pohrom, selhání techniky a lidských chyb (zejména přívalových dešťů, požáru, úniku ropných látek).

IV. Podmínky pro fázi ukončení provozu záměru

Nejsou stanoveny. Ukončení provozu záměru souvisí s životností staveb a zařízení, nutná bude jejich rekonstrukce, obnova, sanace, případně jejich zakonzervování nebo demolice.

V. Odůvodnění podmínek pro monitorování a rozbor vlivů záměru na životní prostředí (parametry, délka sledování) přiměřené povaze, umístění a rozsahu záměru a významnosti jeho vlivů na životní prostředí

20. Podmínka je odůvodněna potřebou průběžně vyhodnocovat vlivy záměru na životní prostředí po dobu provozu záměru a zpracování post projektové (post realizační) analýzy.
21. Podmínka je stanovena za účelem potřeby aktualizace opatření k prevenci, vyloučení či snížení negativních (nepříznivých) kumulativních vlivů na životní prostředí.

Pozn.: Kompletní návrh závazného stanoviska ve členění Přílohy č. 6 Náležitosti stanoviska (zákona č. 100/2001 Sb., o posuzování vlivů na životní prostředí) je samostatnou přílohou tohoto Posudku EIA.

Datum (období) zpracování posudku: únor - červen 2022 (stav k 20. 6. 2022)

Jméno, příjmení, bydliště a telefon zpracovatele posudku a osob, které se podílely na zpracování posudku:

Ing. Vladimír Láznička, Ph.D.

Brno, Vojtova 3, tel. +420 608 624949 vladimir.laznicka@gmail.com

datová schránka: ID ixzksek

Podpis zpracovatele posudku:



Dále se na zpracování posudku podílela Ing. Barbora Sobotková, Brno, Čejkovická 2

Autorizace ke zpracování posudku:

osvědčení č.j. 6582/1056/OPV/93 MŽP ČR ze dne 24.6.1993 (prodlouženo).

Přílohy:

Vyjádření obdržena k Dokumentaci EIA.

Návrh stanoviska podle Přílohy č. 6 (zákona č. 100/2001 Sb., o posuzování vlivů na životní prostředí) - Náležitosti stanoviska.

Dílčí obrazová dokumentace (pouze v elektronické formě).

Definice vybraných pojmů a ujasnění použitých termínů

Fragmentace je proces členění velké souvislé plochy (např. lesa) na menší segmenty, navzájem oddělené matricí jiných biotopů (např. louka) nebo prvků (např. silnice nebo lyžařská sjezdová trať).

Sjezdová trať Vyhlídková sestává ze tří různě pojmenovaných úseků. Úsek E (2018) je trasován od horní stanice LD „Sněžník“. Na úsek E navazuje u horní stanice LD „U Slona“ „rozšířená lesní cesta“ (2020, průsek, Sjezdovka Vyhlídková – modrá) a po dořešení zatáčky následně posuzovaný úsek F. Horní úsek E není osvětlen. Dolní dva úseky budou využívány nejen pro lyžování, ale i pro sáňkování.

Sjezdovka – myšlena je tím lyžařská nebo sáňkařská sjezdovka. Lyžařská černá sjezdovka bývá oproti svému převýšení zhruba třikrát tak dlouhá (to odpovídá průměrnému sklonu přibližně 33 %), červená čtyřikrát (25 %) a modrá pětkrát (20 %). Úseky se sklonem menším než 10 % už vnímáme jako přejezdové cesty. Posuzovaná sjezdovka F má průměrný sklon 15 %.

Seznam zkratk

AOPK ČR	Agentura ochrany přírody a krajiny České republiky
ČHMÚ	Český hydrometeorologický ústav
ČIŽP	Česká inspekce životního prostředí
EVL	evropsky významná lokalita
EVD	evropsky významný druh
EIA	Environmental Impact Assessment – posuzování vlivů na životní prostředí
DUR	dokumentace pro územní rozhodnutí
CHOPAV	chráněná oblast přirozené akumulace vod
KHS	Krajská hygienická stanice
KÚ	Krajský úřad
k. ú.	katastrální území
$L_{Aeq,T}$	ekvivalentní hladina akustického tlaku (dB)

LD	lanová dráha, lanovka
MŽP	Ministerstvo životního prostředí
OP	ochranné pásmo
PUPFL	pozemek určený k plnění funkcí lesa
ÚSES	územní systém ekologické stability
VKP	významný krajinný prvek
ZCHÚ	zvláště chráněné území
ZPF	zemědělský půdní fond
ŽP	životní prostředí

Pozn. V textu je používáno pro tento konkrétní záměr PAK906 označení Dokumentace EIA a Posudek EIA k odlišení od jiných posudků a dokumentací – např. DUR – dokumentace pro územní řízení nebo projektová dokumentace.

Vybrané podklady a literatura:

Oznámení a Dokumentace EIA, záměr PAK906 „Sjezdová trať F, zasněžování – Dolní Morava“, Ing. Vladimír Plachý, č. odborné způsobilosti 182/OPV/93 z 21. 1. 1993

Územní rozhodnutí ze dne 16.9.2019 (MěÚ Králíky) ke stavbě Rozšíření průseku v PUPFL u lesní cesty na p.č. 1059/1.

Dočasné odnětí pozemků určených k plnění funkcí lesa v obci Dolní Morava, v k. ú. Velká Morava, části p.p.č. 836 o výměře 0,0138 ha a části p.p.č. 1059/1 o výměře 0,0861 ha v rámci realizace záměru „Průsek v PUPFL na p.č. 836 a 1059/1 u lesní cesty v k.ú. Velká Morava“. (č.j.: 3738/2015/ŽP/JO/3, MěÚ Králíky)

Kabinová lanová dráha „U slona“ Dolní Morava, Posouzení vlivu navrhované stavby, činnosti nebo změny využití území na krajinný ráz zpracované ve smyslu ust. § 12 zákona č. 114/1992 sb., o ochraně přírody a krajiny, (Empla, 2021)

Posouzení koncepce „Územní plán obce Dolní Morava, Změna č. 8“ z hlediska vlivů na životní prostředí dle § 10i zákona 100/2001 Sb., o posuzování vlivů na životní prostředí, v souladu se stavebním zákonem č. 183/2006 Sb., v platném znění. (Empla, 2021)

Změna č. 8 Územního plánu obce Dolní Morava (dále jen Změna č. 8), SURPMO, a.s. - Projektové středisko Hradec Králové, prosinec 2020

Změna č. 8 ÚPO Dolní Morava - Hodnocení vlivů na lokality soustavy Natura 2000 dle § 45i zákona č. 114/1992 Sb., (Losík, září 2020)

Investiční plány Obce Dolní Morava a společnosti Sněžník, a.s. do roku 2025, <https://www.obecdolnimorava.cz/uredni-deska?filesRenderer-objectId=7657007&id=444&action=detail&do=filesRenderer-download>

Společné územní rozhodnutí a stavební povolení pro stavbu: sjezdová trať - E, zasněžování na pozemku pozemková parcela parcelní číslo 1059/1, (lesní pozemek) v katastrálním území Velká Morava, Městský úřad Králíky: 16353/2017/OUPSU/MV/328.3 - 5/MV//ÚŘSP/Rozh2940/2018

Hynčice pod Sušinou: Výstavba cyklostezky přes biotop s aktuálně plodícími vratičkami heřmánkolistými (kriticky ohrožený druh). <https://www.celakovice.org/2021/01/06/v-blizkosti-kralickeho-snezniku-rychle-mizi-mokrady-a-orchidejove-louky-pod-penziony-a-lanovkami/>

Česká technická norma Značení a zabezpečení v zimním středisku ČSN 01 8027,ed. 2 (srpen 2009). Tato norma stanovuje zásady pro značení, zabezpečení a pohyb v zimním středisku. V příloze A normy je uvedeno 10 FIS pravidel chování při lyžování.

Zákon č. 258 ze dne 14. července 2000, o ochraně veřejného zdraví a o změně některých souvisejících zákonů. Sbírka zákonů ČR. 2000, částka 74:3622-62.5. Zákon 267 ze dne 16. září 2015, kterým se mění zákon č. 258/2000 Sb., o ochraně veřejného zdraví a o změně některých souvisejících zákonů, ve znění pozdějších předpisů, a další související zákony. Sbírka zákonů ČR. 2015, částka 108:3260-303.

Ovzduší: změny legislativy, povinnosti, 2021

https://www.envigroup.cz/file_get.php?id=27323&type=db

Internetová příručka Limity využití území, <http://www.uur.cz/default.asp?ID=2591>

Příručka ochrany kvality ovzduší, MŽP

https://www.mzp.cz/cz/prirucka_ochrany_kvality_ovzdusi

Kvalita ovzduší a rozptylové podmínky na území České republiky

https://www.chmi.cz/files/portal/docs/uoco/mes_zpravy/mesprehledy.html#ventindex

Petr Vlašánek, Martin Konvička, Jiří Beneš: Jasoň dymnivkový po více než 10 letech,

<https://ziva.avcr.cz/files/ziva/pdf/jason-dymnivkovy-po-vice-nez-10-letech.pdf>

Plán managementu druhu jasoň dymnivkový (*Parnassius mnemosyne*), Autor: Mgr. Michal Zapletal, přepracoval: RNDr. Jan Uříčář, listopad 2013,

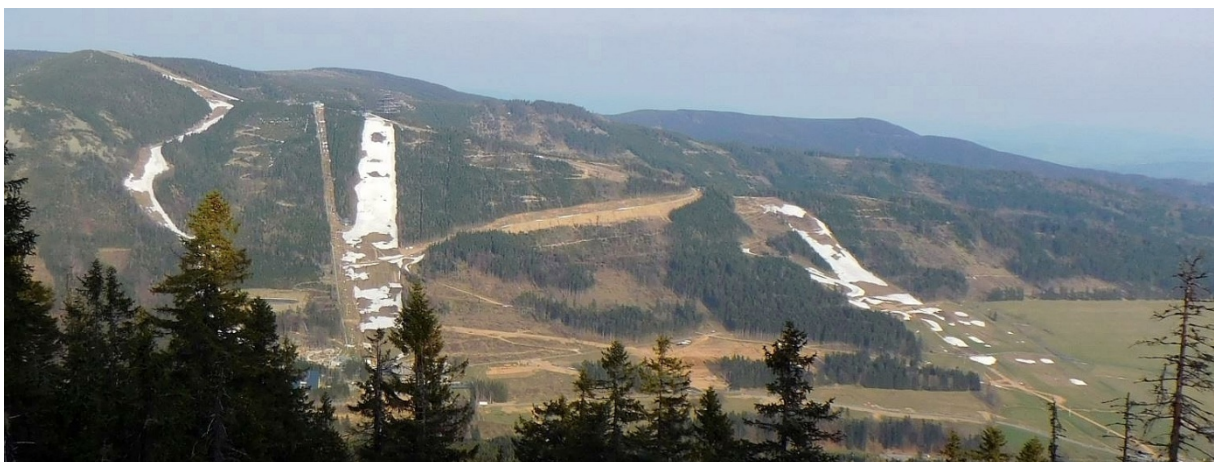
<https://www.ochranaprirody.cz/res/archive/210/026697.pdf?seek=1418719311>

Dílčí obrazová dokumentace (pouze v elektronické formě).

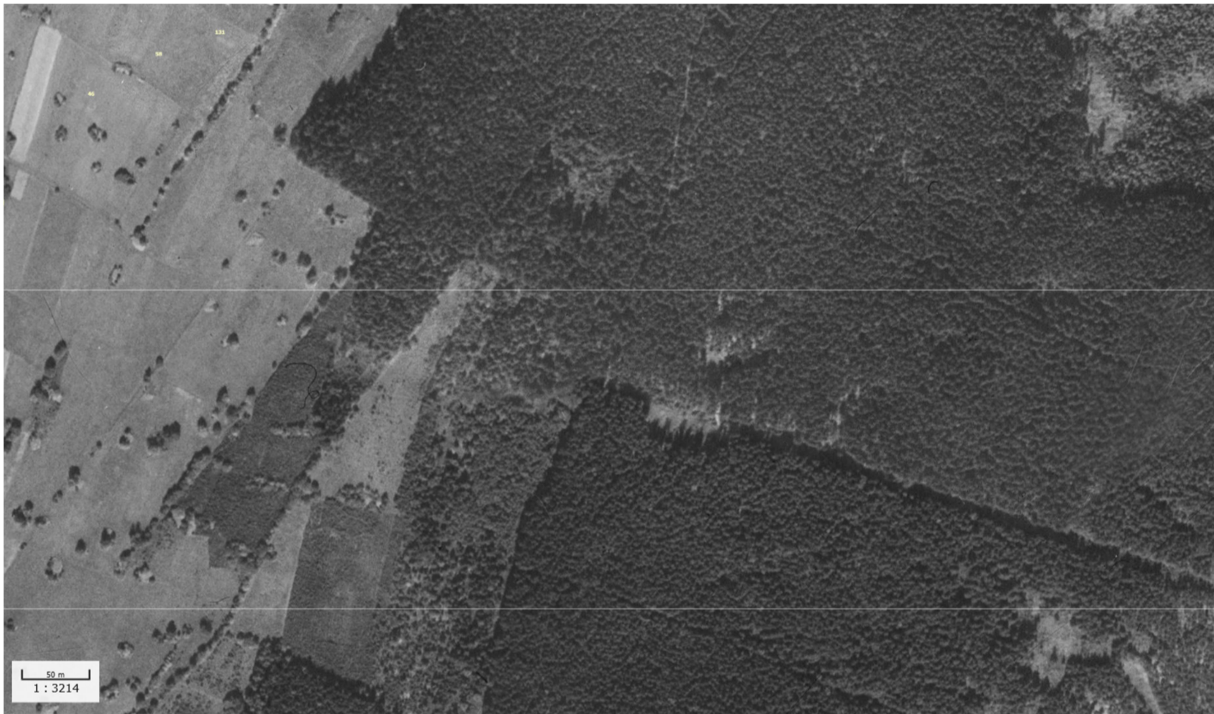
Obr. 1. Šikmý ortofoto pohled z JZ na údolí Moravy – vlevo Králícký Sněžník (1423 m), v popředí Klepáč (1144 m) a pohled přes obec Dolní Morava a Horský resort Dolní Morava a dále na Slavník (1232 m). (Seznam, cz)



Obr. 2. (dole) Pohled z Klepáče (1144 m) přes obec Dolní Morava, Horský resort Dolní Morava a v pozadí na Slavník (1232 m). Zhruba uprostřed snímku koridor Vyhlídkové sjezdové tratě etapa „rozšířená lesní cesta“ (průsek, sjezdovka Vyhlídková – modrá) – vizuálně dominuje svah násypu. V dolní části snímku je patrné odlesnění a následné zemní práce pro výstavbu vodní nádrže na zasněžování. (B.S. duben, 2022)



Obr. 3. Výřez z ortofoto mapy (1953) – lesní komplex bez sjezdovek, budoucí zatáčka (viz obr.4) v úseku koridoru sjezdové trati Vyhlídková - etapa „rozšířená lesní cesta“ a posuzované etapy F, (Český úřad zeměměřický a katastrální, <https://geoportal.cuzk.cz>)



Obr. 4. (dole) Výřez z ortofoto mapy (aktuální) – detail zatáčky v úseku koridoru stávající sjezdové trati Vyhlídková - etapa „rozšířená lesní cesta“ a posuzované etapy F, (Český úřad zeměměřický a katastrální, <https://geoportal.cuzk.cz>)



Stručná interpretace obrázků 3 – 4: Snímky dokumentují brutální rozsah redukce lesního ekosystému. Dolní levá část snímků dokumentuje zalesnění zemědělské půdy (na místě převážně travních porostů). Patrné jsou snosy kamení a balvanů (místní název „hromadnice“). Aktuální snímek nezachycuje odlesnění pro výstavbu vodní nádrže na zasněžování.

Obr. 5. Výřez z ortofotomapy s úsekem koridoru sjezdové trati Vyhlídková - etapa průsek „rozšířená lesní cesta“ (vpravo) a lesní cesty p.č. 1080/6, využívané pro sáňkování a lyžování. Porovnání dimenzí obou komunikačních prvků dokladuje, že případné zalesnění cesty v rámci záměru výstavby etapy F má jen omezený kompenzační účinek. V Dokumentaci EIA je nadhodnocen. Posuzovaný úsek etapy F (záměr) bude mít obdobné šířkové dimenze jako realizovaná etapa „rozšířená“ lesní cesty.



Obr. 6. (dole) Horní úsek lesní cesty p.č. 1080/6, využívané pro sáňkování a lyžování (VL, duben, 2022), sjezdová trať F má tuto cestu nahradit. Níže je patrná paseka vzniklá v důsledku bořivého větru a oslabení smrkového lesa lýkožroutem.



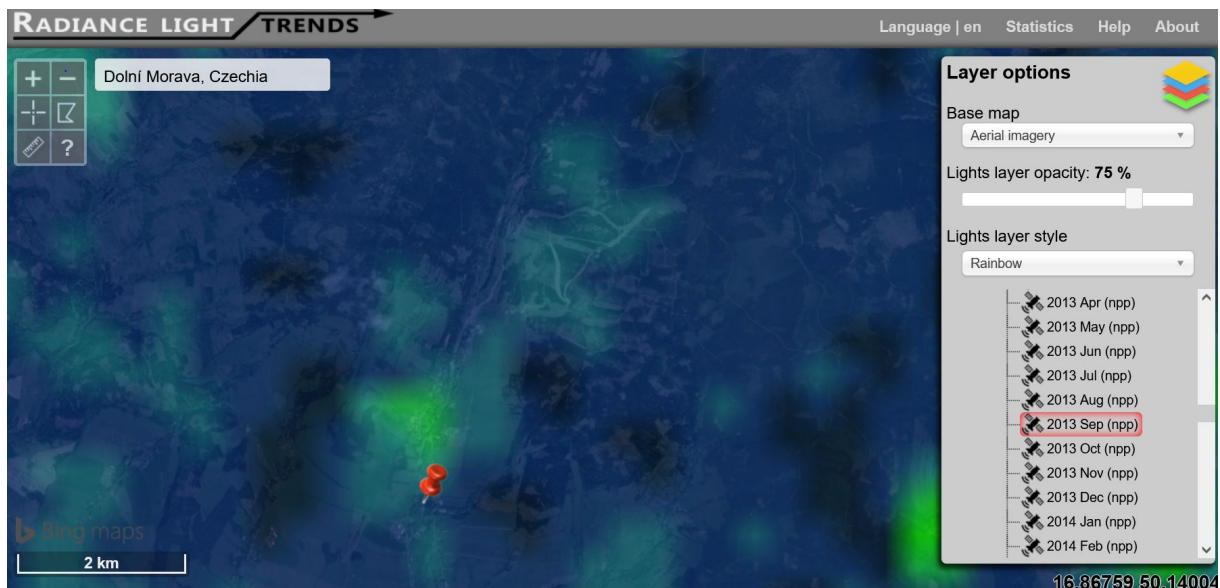
Obr. 7. Výřez – ortofoto mapa – rok 2006 (Seznam, cz). V horní části snímku uprostřed jsou sjezdovky v původním areálu Sněžník. Dobře je patrná lyžařská trať 2 Sněžník A (vedoucí od Slaměnky – 1116 m, obtížnost těžká a střední).



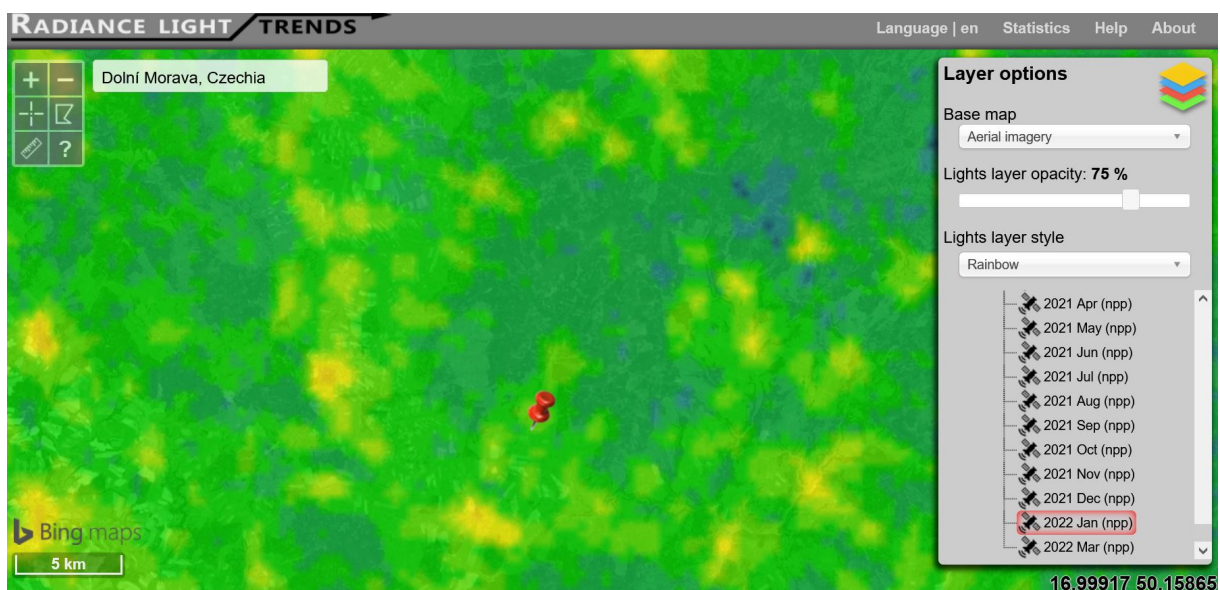
Obr. 8. (dole) Výřez – ortofoto mapa – aktuální (Seznam, cz). Nově vybudované sjezdové tratě: sjezdovka ze Slamníku (1232 m), sjezdovka E (od Stezky v oblacích), průsek „rozšířená lesní cesta“ (od stávající horní stanice LD U Slona) a na jihu trať 1 Ondráš - Slon (vedoucí z kóty 959 m, obtížnost střední a lehká). Snímek nezachycuje výstavbu vodní nádrže 2, apartmánů a visuté lávky.



Obr. 9. Výřez z globální interaktivní mapy Radiance light – trends (<https://lighttrends.lightpollutionmap.info>).

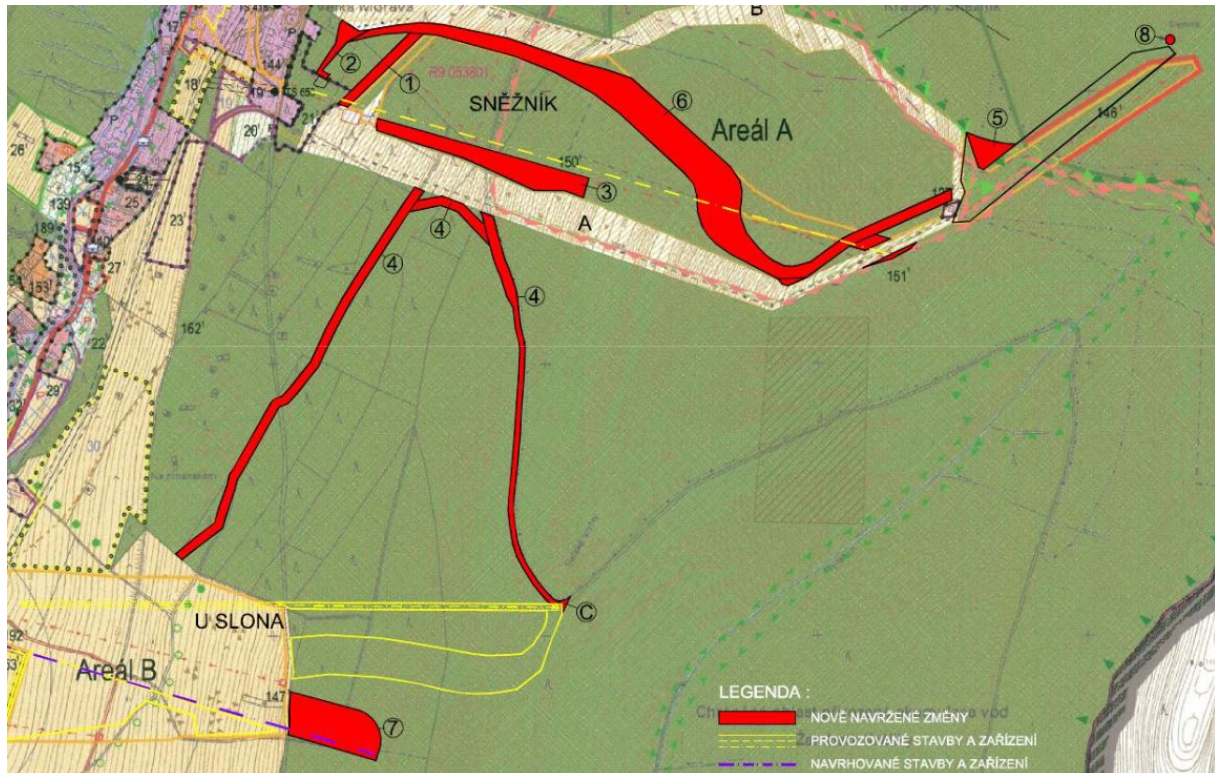


Obr. 10. Výřez z globální interaktivní mapy Radiance light – trends (<https://lighttrends.lightpollutionmap.info>).



Pozn. obr. 9-10 má pouze ilustrativní charakter bez interpretace snímků. Snímky jsou z různého období (srpen 2013 a leden 2022) a různého měřítka. Vizuální odlišení sjezdových tratí je způsobeno vrstvou podkladu (základní mapa – ortofoto) a 75% opacitou vrstvy světla.

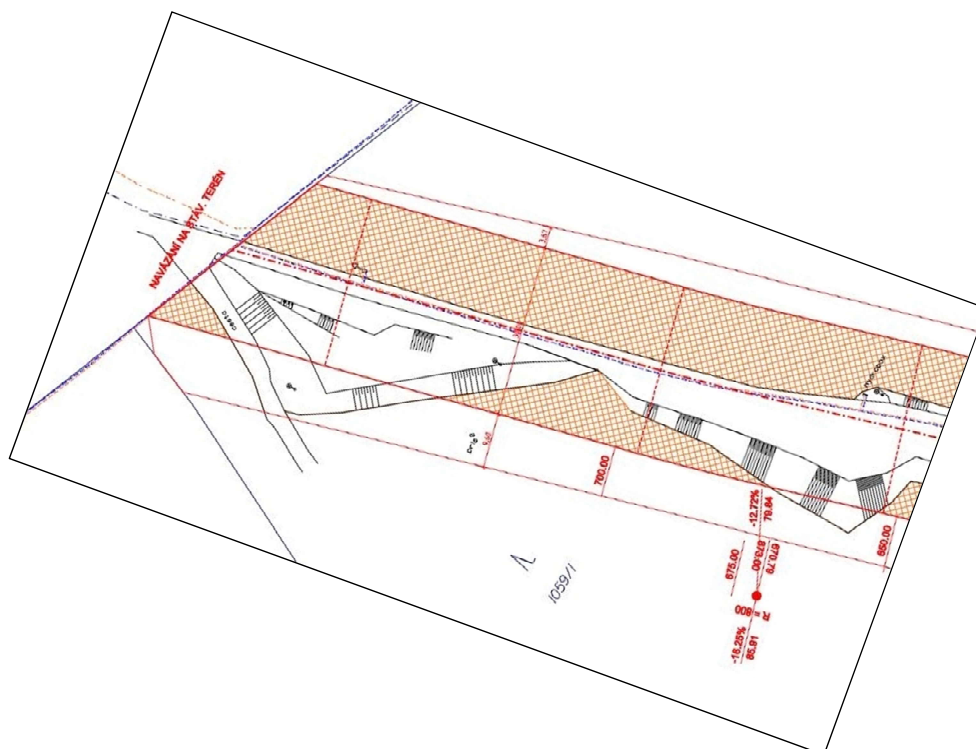
Obr. 11. Sáňkařská dráha (v plánku č. 4.) – verze z Návrhu zadání Změna č. 5 územního plánu obce Dolní Morava (březen, 2011).



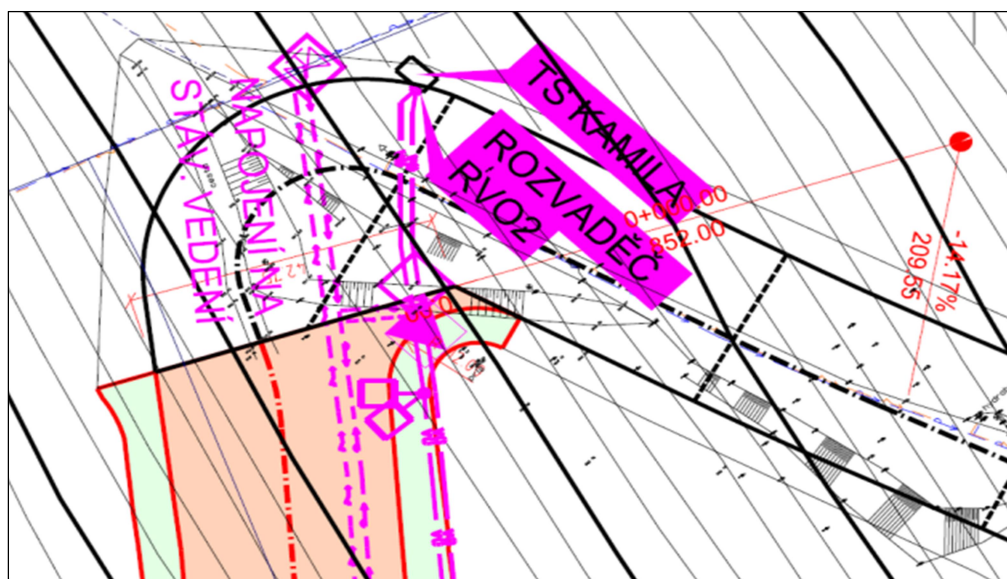
Obr. 12. (dole) Aktuální stav sjezdových tratí v Horském resortu Dolní Morava - interaktivní mapa (květen, 2022). Pod č. 8. Vyhlídková (původně etapa E), na ni navazující pod číslem 5, 6 Spojovací cesta (nyní sjezdová trať Vyhlídková modrá nebo také „průsek – rozšířená lesní cesta“ a na ni po dořešení zatáčky navazující posuzovaný záměr: sjezdovka F).



Obr. 13. (dole) Zatáčka v horním úseku sjezdové trati F není v Dokumentaci EIA řešena.



Obr. 13a. (dole) Aktualizovaný návrh řešení zatáčky (červen 2022) v horním úseku sjezdové trati F. Zátáčka není součástí stavby Rozšíření průřezu v PUPFL u lesní cesty na p.č. 1059/1 (viz. Územní rozhodnutí MěÚ Králíky ze dne 16.9.2019 ke stavbě Rozšíření průřezu v PUPFL u lesní cesty na p.č. 1059/1). V rámci realizačního projektu posuzovaného záměru je nutné řešit bezpečnost zatáčky (Česká technická norma Značení a zabezpečení v zimním středisku ČSN 01 8027,ed. 2).



Zvláště chráněné druhy rostlin

Chráněné a ohrožené druhy rostlin a jejich biotop: kruštík širolistý (*Epipactis helleborine*), pětiprstka žežulník (*Gymnadenia conopsea*), vemeník dvoulistý (*Platanthera bifolia*), vratička heřmánkolistá (*Botrychium matricariifolium*) a prstnatec májový (*Dactylorhiza majalis*). (červen, 2022)



Obr. 14-17: Zvláště chráněné druhy rostlin v biotopech u výjezdu z posuzované trasy sjezdovky F a okolních travních porostů. Na pozemcích v okolí záměru neprovádět žádné úpravy, které by mohly ohrozit zvláště chráněné druhy rostlin a živočichů a jejich biotopy (např. terénní úpravy). Zajistit biologický (ekologický) dozor při provádění stavby.



Kumulativní vlivy

Kumulativní vlivy se týkají všech složek životního prostředí (tj. např. bioty, vody, půdy, ovzduší ad.).



Obr. 18 (nahore): Sjezdová trať E (zhruba na hřebenu Slavník – Selské vrchy).

Obr. 19 (dole): Stavba „Rozšíření průseku v PUPFL u lesní cesty na p.č. 1059/1“. Termín výstavby: 09/2019 – 11/2019 (foto: VSJ mechanizace s.r.o., Zábřeh). Níže: stav červen 2022.



Obr. 20 (dole): Stavba „Rozšíření průřezu v PUPFL u lesní cesty na p.č. 1059/1“. Záměr nebyl posouzen v proceduře EIA.



Obr. 21: (dole) Přivaděč vody do vodní nádrže 2. Trasa není totožná s trasou posuzovaného záměru sjezdová trať F.





Obr. 22 a 23: Nahoře: vodní nádrž 1 – úprava hráze a oprava těsnění. Dole: Výstavba vodní nádrže 2 (červen, 2022).





Obr. 24 a 25: Parkování na loukách nad lokalitou U Slona. Vyrušení chřástala polního (*Crex crex*) v jeho obsazeném teritoriu (červen, 2022). Králický Sněžník je významným ptačím územím vyhlášeným v rámci BirdLife International a byl také vyhlášen ptačí oblastí v rámci soustavy Natura 2000. Předmětem ochrany ptačí oblasti je populace a biotop druhu: Chřástal polní (*Crex crex*) - vlhké podhorské extenzivně obhospodařované louky.



Obr. 26 (dole): Zavážení travních porostů a luk v rámci výstavby apartmánů.



Obr. 27 (dole): Zarůstání sjezdových tratí a dalších ploch lupinou - synonymem lupiny mnoholisté (*Lupinus polyphyllus*) je vlčí bob mnoholistý. Je považován za druh zdomácnělý, místy invazní. Jeho případné redukce je možné dosáhnout opakovaným kosením. Použití herbicidů je nepřipustné.

