



HLAVNÍ MĚSTO PRAHA
MAGISTRÁT HLAVNÍHO MĚSTA PRAHY
ODBOR ŽIVOTNÍHO PROSTŘEDÍ

Váš dopis zn.

Č.j.

MHMP-051778/2003/OZP/VI/EIA/048-2/Žá

Vyřizuje/linka

ing. Žáková/4425

Datum

07. 07. 2003

ZÁVĚR ZJIŠŤOVACÍHO ŘÍZENÍ

podle § 7 zákona č. 100/2001 Sb., o posuzování vlivů na životní prostředí a o změně některých souvisejících zákonů (zákon o posuzování vlivů na životní prostředí)

Identifikační údaje:

Název: ADMINISTRATIVNÍ OBJEKT PANKRÁC a.s. , PRAHA 4

Zařazení záměru dle zákona: Bod 10.6, kategorie II, příloha č. 1

Průmyslové zóny a obchodní zóny včetně nákupních středisek o celkové výměře nad 3000 m² zastavěné plochy; areály parkovišť nebo garáží se zastavěnou plochou nad 1000 m².

Kapacita (rozsah) záměru: Navrhovaný záměr představuje výstavbu administrativního komplexu se 4 křídly o různé podlažnosti propojenými se stávajícím administrativním objektem a.s. Pankrác.

Centrální budova A má 10 nadzemních podlaží, dvě boční kolmá křídla (objekty B1 a B2) mají 7 nadzemních podlaží. Samostatné křídlo (objekt C) má 7 nadzemních a 1 podzemní podlaží. V parteru tohoto objektu jsou situovány obchodní prostory s podzemními sklady. Zastavěná plocha činí 10 519 m².

Parkování je řešeno v podzemním a nadzemním podlaží administrativních objektů (491 stání), dále pak 2 povrchovými parkovišti pro 74 a 70 stání a v bezejmenné ulici dalšími 8 stáními. Pro dopravu v klidu je tedy uvažováno s 643 stáními.

Administrativní objekty poskytnou pracovní prostory pro cca 1 400 pracovníků.

Tepelné zásobování objektu je navrženo napojením na systém centrálního zásobování.

Charakter záměru: Jedná se o dostavbu vnitrobloku po bývalých výrobních objektech Jawa – ČKD Polovodiče u ul. Budějovická v Praze 4 -h Pankrácí. Navrhovaná zástavba bude mít administrativně komerční charakter.

Umístění: kraj: Praha
 obec: Praha
 městská část: Praha 4
 katastrální území: Michle

Zahájení: do konce r. 2003

Ukončení: 1. čtvrtletí 2005

Oznamovatel: Pankrác a.s. Praha
 Budějovická 5
 140 00 Praha 4

IČO: 60193077

Souhrnné vypořádání připomínek:

Ke zveřejněnému oznámení se vyjádřili:

- Hlavní město Praha
- Městská část Praha 4
- Ministerstvo zdravotnictví
- Hygienická stanice hl. m. Prahy – pobočka Praha - jih
- Česká inspekce životního prostředí – Oblastní inspektorát Praha
- Odbor životního prostředí MHMP
- Odbor výstavby MHMP
- Občanské sdružení Občanská iniciativa Pankráce
- Občanské sdružení Atelier pro životní prostředí
- Polovodiče, a.s, Novodvorská 1768/138a, Praha 4
- Helena a Jiří Sedlákoví, Hana Houšková, Hanusova 1121/5, Praha 4

Podrobit záměr dalšímu posuzování podle zákona č. 100/2001 Sb. požaduje:

- Městská část Praha 4
- Odbor životního prostředí MHMP
- Česká inspekce životního prostředí
- Občanské sdružení Občanská iniciativa Pankráce
- Občanské sdružení Atelier pro životní prostředí.

Hlavní město Praha (dále jen HMP) v závěru vyjádření doporučuje neposuzovat dále záměr podle zákona č.100/2001 Sb. a požaduje respektovat připomínky uvedené ve vyjádření v následujících stupních projektové přípravy.

HMP uvádí následující připomínky.

Z hlediska **ÚP HMP:**

- Záměr je v souladu s ÚP HMP z hlediska stanoveného funkčního využití území.

- Z architektonicko – urbanistického hlediska je zástavba vnitrobloku komplexem administrativních budov předimenzována. Považuje za vhodné dodržet u nových objektů výškovou úroveň okolní obytné zástavby.

Z hlediska **akustického**:

- Předložená hluková studie (Ing. Králíček, březen 2003) neobsahuje grafický výpočet izofon rozložení hluku.
- Hlukovou studii bude třeba doplnit o výpočty rozložení hlukových izofon v použitém programu Hluk-Plus a vypočtené izofony přenést do mapového podkladu.

Z hlediska **ochrany ovzduší**:

- Po uvedení obchodního centra do provozu bude pravděpodobně docházet k překračování hygienických limitů, když do výpočtu budou zahrnuty hodnoty emisí z ul. 5. května. Studie uvádí možnost zavedení případných nápravných opatření pro zlepšení kvality ovzduší v přilehlé obytné zástavbě, zejména odklon obslužní dopravy. Je navrhováno posílit plochy izolační zeleně, zejména podél frekventovaných komunikací.

Z hlediska **městské zeleně**:

- V předloženém návrhu jsou tři čtvrtiny ploch zeleně z celkového rozsahu realizovány na střešní konstrukci s mocností vegetačního souvrství od 0,3 m do 0,9 m, což umožňuje pouze zatravnění a výsadby keřů. Za pozitivní lze považovat návrh stromořadí podél nového dopravního řešení.
- S ohledem na uvedenou základní informaci o podílu započitatelných ploch zeleně je konstatováno, že návrh zástavby nespĺňuje podmínky pro optimální zachování podílu zeleně v lokalitě.
- V závěru oznámení je zmíněno posílení ploch zeleně na rostlém terénu v území oproti současnému stavu. Návrh zeleně na rostlém terénu nečiní ani 1% z celkové plochy záměru ve vlastnictví investora.

Z hlediska **odkanalizování a ochrany vodních toků**:

- Je nutné respektovat a realizovat navržená ochranná a kompenzační opatření (předčištění odpadních a dešťových vod v odlučovačích tuků a ropných látek).
- Při alternativě vypouštění všech dešťových vod do jednotné kanalizační sítě je nutno pro celkovou výhledovou produkci dešťových vod posoudit kapacitu návazné kanalizační sítě pro eventuální nutnost vybudování podzemní retenční nádrže.

Z hlediska **dopravního**:

- Rozsah navrhované zástavby musí být posouzen z hlediska kapacity ve vztahu k definitivnímu uspořádání komunikační sítě v prostoru Pankrácké pláně, které musí být schváleno alespoň na úrovni právoplatného územního rozhodnutí.
- Navržené napojení areálu na ul. 5.května zkracuje vzdálenost mezi připojením a napojením křižovatkových větví mimoúrovňové křižovatky (MÚK) 5.května – Na Strži a MÚK 5.května – Vyskočilova. V rámci dokumentace pro územní řízení bude třeba doložit situaci dopravního řešení v měřítku 1:1000 s vodorovným dopravním značením s vyjádřením výše uvedeného mezikřižovatkového úseku. Teprve poté se HMP vyjádří k technickému řešení návrhu z hlediska dopravy.

- Soubor dopravně - inženýrských dat je třeba doplnit o výhledovou hodnotu zatížení rampy 5.května (směr od centra města) – Vyskočilova.
- Návrh potřebného počtu parkovacích míst neodpovídá vyhlášce č.26/1999 Sb. HMP. Vzhledem k deficitu parkovacích míst ve stávajícím spádovém území je nutno, aby počet parkovacích míst pro nově navrhovanou funkci odpovídal požadavkům vyhlášky.
 - Je třeba upřesnit časový horizont vyčíslených hodnot dopravního zatížení v rozptylové studii.

Městská část Praha 4 konstatovala, že trvá na požadavku podrobit záměr dalšímu posuzování podle zákona č.100/2001 Sb. a nadále platí připomínky uvedené ve vyjádření v rámci zjišťovacího řízení předchozího záměru. V tomto vyjádření MČ Praha 4 uplatnila následující požadavky.

Z hlediska **dopravy**:

- Zajistit dopravní napojení areálu z ul. 5. května (vzhledem k celkovému zatížení ul. Budějovická a současnému i předpokládanému zatížení Pankrácké pláně) a projednat podíl investora na vybudování dopravní infrastruktury s vyvolanými investicemi v daném území již při přípravě projektové dokumentace

Z hlediska **ochrany ovzduší a hlukové zátěže** :

- Je uplatněn výše uvedený požadavek dopravního napojení

Z hlediska **územního rozvoje**:

- Uvedený záměr je přijatelný s požadavkem respektování výšky římsy památkově chráněné věže Vršovické vodárny.

Ministerstvo zdravotnictví požaduje, aby bylo z hlediska znalosti místních poměrů při posuzování stavby podle zákona č. 100/2001 Sb. respektováno stanovisko místně příslušného orgánu ochrany veřejného zdraví (Hygienická stanice hl.m. Prahy).

Hygienická stanice hl. m. Prahy – pobočka Praha - jih ve vyjádření konstatuje, že k záměru, který byl posuzován v rámci dřívějšího zjišťovacího řízení (zpracovatel oznámení Ing. Novotný, CSc., Novodvorská 1073, Třebíč) bylo vydáno souhlasné stanovisko orgánu ochrany veřejného zdraví.

Nyní předložené oznámení (zpracovatel oznámení RNDr. Alinče, Vožická 982/25, Praha 4, duben 2003) obsahuje jednak akustickou studii označenou stejně jako v předchozím oznámení (č.zakázky 206081, OŽP, Na Klaudiánce 10, Praha 4, červen 2002), která hodnotí vliv dopravy a stacionárních zdrojů hluku areálu na okolí a jednak akustickou studii (Ing. K. Šnajdr, Ing. Králíček, březen 2003), hodnotící programem (Hluk+) hluk z dopravy.

Předložené studie vykazují natolik závažné nedostatky (překročení limitů hlukové zátěže u bytové zástavby, rozdílnost mezi hladinami hluku pro r.2002, rozdíl hladin hluku mezi rokem 2002 a 2010 apod.), že orgán ochrany veřejného zdraví nemůže k předloženému oznámení zaujmout stanovisko a trvá na dlouhodobém měření hluku z dopravy na ul. Budějovické s tím, že výpočty (provedené schválenou metodikou) musí z takto zjištěných hodnot vycházet. Rovněž bude nezbytné prověřit a vyhodnotit všechny bytové objekty v okolí posuzovaného záměru (např. u povrchových parkovišť).

Odbor životního prostředí MHMP uvádí tyto připomínky:

Z hlediska **nakládání s odpady**:

- Konkretizovat v další projektové přípravě stavby objemy vznikajících odpadů a způsob nakládání s nimi. Respektovat přednostní využívání odpadů.

Z hlediska **ochrany ovzduší**:

- Hodnocení předloženého záměru je provedeno pro škodlivinu NO_x, což je v současné době irelevantní. Podle platné legislativy je nutno hodnotit NO₂ a další škodliviny - suspendované částice frakce PM₁₀ a benzen.
- Předložené hodnocení kvality ovzduší v prostoru navrhované stavby a jejím okolí je značně odvislé od nezávislého hodnocení, které má k dispozici orgán ochrany ovzduší.
- Výše uvedené nedostatky hodnotí orgán ochrany ovzduší za natolik závažné, že považuje za nezbytné předložený záměr komplexně posoudit v dalším stupni procesu EIA.

Z hlediska **ochrany přírody a krajiny**:

- Navrhovaný koeficient zeleně (KZ) ve výši 2% (viz pasport zeleně) je neakceptovatelný, navíc tato hodnota neodpovídá hodnotě 13% uvedené v oznámení předchozího záměru – (viz Studie zeleně KVprojektstav s.r.o., Třebíč, červenec 2002). Výpočet KZ je nepřehledný a nevychází z Metodického pokynu k ÚP HMP (úplné znění ke dni 1.11.2002).
- Není zohledněna připomínka z předchozího zjišťovacího řízení, týkající se zvážení možnosti umístit zeleň na umělém povrchu – stavební konstrukci ve vnitrobloku (prostor mezi objekty křídla A, B1 a B2).
- Je upřednostňováno řešení s požadavkem zvýšení KZ na 20%. Kontejnery se zelení by měly být nahrazeny bloky rostlého terénu na stavební konstrukci, čímž by byly zajištěny lepší podmínky pro existenci zeleně a její funkci.
- Z výše uvedených důvodů je požadováno předložený záměr komplexně posoudit v dalším procesu EIA.

Odbor výstavby MHMP zpracování dokumentace EIA z hlediska vodohospodářského nepožaduje. Upozorňuje však na nutnost obrátit se s žádostí o poskytnutí údajů pro zpracování projektové dokumentace na Pražskou vodohospodářskou společnost a.s., jakožto správce Generelu odvodnění hlavního města Prahy.

Česká inspekce životního prostředí – oblastní inspektorát Praha nemá z hlediska ochrany ovzduší, ochrany vod a ochrany přírody k předloženému oznámení připomínky.

Z hlediska odpadového hospodářství jsou připomínány povinnosti pro nakládání s odpady v době výstavby i provozu.

Z hlediska referátu EIA/IPPC je konstatováno, že záměr je předimenzovaný a uplatněny následující připomínky:

- Soulad s ÚP HMP je formální.
- Stavba nezohledňuje blízkou památkově chráněnou vodárenskou věž a její význam.
- Chybí zákonem požadované variantní řešení stavby.
- Stavba je potencionálním zdrojem zvyšování imisní zátěže vzhledem k soustředění automobilové dopravy z širokého okolí.

- Projektovaný počet parkovacích míst je nedostatečný a neodpovídá vyhlášce č. 26/1999 Sb. HMP.
- Oznámení bagatelizuje záporné stránky stavby a není uveden postoj místních obyvatel k navržené stavbě.
- Dokumentace postrádá odborné posouzení dopadů stavby z hlediska urbanistického a architektonického.

V závěru vyjádření se upozorňuje na nezbytnost dodržení vyhlášky č.26/1999 Sb. HMP, zejména na články vyhlášky týkající se umístování staveb a vzájemných odstupů staveb.

Je doporučeno prověřit účelnost zpracování dokumentace o vlivu stavby na životní prostředí se speciálním zaměřením na urbanistické a architektonické zařazení návrhu stavby v daném místě.

Občanské sdružení Občanská iniciativa Pankráce ve svém vyjádření upozorňuje na následující skutečnosti a požaduje:

- Posuzovat záměr z hlediska vlivů na životní prostředí dle zákona č.100/2001 Sb. v celém rozsahu vzhledem k závažným negativním vlivům, vznikajícím z dopravní obslužnosti posuzovaného komplexu a z jeho připojení přes tzv. „by – pass“, který by měl vézt v blízkosti obytných domů v ulici Hvězdova, Sdružení, kde jsou již nyní překračovány limity hlukového zatížení.
- Není zřejmé v čem spočívá změna záměru oproti původně předloženému záměru, pro který byla ve zjišťovacím řízení na základě vyjádření k oznámení stanovena nutnost záměr posuzovat dále dle zákona.
- Nesouhlasí s projednáváním stavby v rámci územního řízení „Dopravní řešení areálu Pankrác a.s., Praha 4“ v době před ukončením procesu EIA pro vlastní stavbu „Administrativního objektu Pankrác a.s., Praha 4“.
- Obrátkovost vozidel je ve vztahu k počtu parkovacích míst nízká.
- Jsou zmiňovány chyby v předložené dokumentaci:
 - v hlukové studii chybí detailní posouzení vlivu dopravní obsluhy komplexu a jeho připojení na komunikační síť ve vztahu k blízké obytné zástavbě i v širších územních vztazích,
 - v rozptylové studii chybí vyhodnocení vlivů na znečištění ovzduší v důsledku dopravní zátěže na severojižní magistrále v součtu s vlivy dopravního zatížení od administrativního komplexu.
- Je požadováno posoudit variantní výškové a objemové řešení komplexu ve vztahu k zatížení okolních objektů. Variantní řešení by prokázalo zmenšení navrhované zátěže a snížení negativního vlivu na životní prostředí.
- Je nutno respektovat, že v území podle současné právní úpravy nesmí dojít novou výstavbou k jakémukoliv zhoršení nad rámec zákonných limitů.

Občanské sdružení Ateliér pro životní prostředí se v úvodu vyjádření podivuje nad ukončením původní procedury EIA pro daný záměr s tím, zda se nejedná o „účelový manévr“.

Dále jsou uplatněny následující připomínky:

- Záměr není oproti původně posuzovanému záměru v podstatných rovinách a směrech změněn, a proto je nadále platné i původní vyjádření občanského sdružení.

- Záměr ještě dále zhorší imisní a hlukovou situaci v obytné zástavbě území, které je zatíženo nadlimitními či limitu dosahujícími hodnotami znečišťujících látek v ovzduší a hlukové zátěže.
- Ve výpočtech nejpodstatnější environmentální zátěže (z dopravy) zcela chybí zohlednění faktu, že mají být na Pankráci zprovozněny další objekty, které zaznamenají výraznou akumulaci dopravní obsluhy (objekty na pankrácké pláni, při ul. Vyskočilova, Baarova apod.).

V závěru vyjádření je uplatněn požadavek na posouzení vlivů záměru na životní prostředí dle zákona č.100/2001 Sb.

Manželé Sedláčkovi a paní Houšková upozorňují, že navrhované povrchové parkoviště pro 70 vozidel je ukončeno asi 4 m od místa jejich bytových domů (Hanusova čp.1121/5). Další domky užívané k bydlení jsou umístěny v areálu Pražských vodáren a kanalizací, kolem kterého jsou situovány příjezdové a odjezdové trasy pro osobní i nákladní automobily.

V závěru vyjádření je požadováno, aby investor informoval o zajištění odhlučnění a odstranění vlivu výfukových zplodin, jak při vlastní stavbě, tak při provozu celého komplexu.

Polovodiče, a.s. ve vyjádření upozorňuje na skutečnost, že na pozemku č.parc. 587/15, k.ú. Michle se v současné nachází podzemní stavba s nadzemním vstupem, ve které dochází k technologické operaci ozařování polovodičových systémů elektronovým zářením a na tuto plochu je v předloženém záměru navrhováno parkoviště o 70 stáních. Tato danost území nebyla při návrhu povrchového parkoviště vzata v úvahu a může vést ke snížení původně plánovaného počtu parkovacích míst i ke změně původně plánovaných nároků na dopravní a jinou infrastrukturu.

V závěru vyjádření je požadováno, aby do zhodnocení vlivů na životní prostředí bylo zahrnuto i posouzení vlivů na výše uvedenou stavbu a bezporuchový provoz umístěné technologie.

Závěr:

Záměr „Administrativní centrum Pankrác a.s., Praha 4“ naplňuje dikci bodu 10.6, kategorie II, přílohy č. 1 zákona č. 100/2001 Sb., o posuzování vlivů na životní prostředí. Proto bylo dle § 7 citovaného zákona provedeno zjišťovací řízení, jehož cílem bylo zjištění, zda záměr bude posuzován podle citovaného zákona.

Na základě zjišťovacího řízení provedeného podle § 7 citovaného zákona a s ohledem na zásady pro zjišťovací řízení dle přílohy č. 2 k zákonu dospěl příslušný úřad k závěru, že záměr

„Administrativní objekt Pankrác a.s., Praha 4“

b u d e p o s u z o v á n

podle citovaného zákona, neboť oznámení dostatečně neprokázalo zda a v jakém rozsahu může záměr vážně ovlivnit životní prostředí a obyvatelstvo.

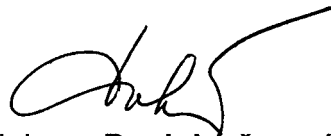
Příslušný úřad požaduje zpracovat dokumentaci vlivu záměru na životní prostředí (dále jen dokumentace) dle přílohy č. 4 k citovanému zákonu a při zpracování:

- Prokázat dostatečným způsobem vhodnost posuzovaného záměru z hlediska kapacity, objemu a dopravního řešení stavby ve vztahu k únosnosti vlivů na životní prostředí a zdraví obyvatelstva.
- Zpracovat rozptylovou studii dle zákonných požadavků platné právní úpravy v ochraně ovzduší pro škodliviny NO₂, benzen a suspendované částice frakce PM₁₀ a při výpočtech zohlednit všechny zdroje znečištění vlastního záměru a celkovou dopravní zátěž v hodnoceném území.
- Zpracovat hlukovou studii dle požadavků orgánu ochrany veřejného zdraví.
- Věnovat patřičnou pozornost vyhodnocení vlivů na obyvatelstvo a zahrnout do tohoto hodnocení všechny obytné objekty v území.
- Při výpočtu koeficientu zeleně vycházet z metodického pokynu k Územnímu plánu SÚ HMP (úplné znění ke dni 1.11.2002) . Upřednostnit řešení zeleně s požadavkem zvýšení koeficientu zeleně na 20%. Kontejnery se zelení nahradit bloky rostlého terénu na stavební konstrukci, čímž by byly zajištěny lepší podmínky pro existenci zeleně a její funkci.
- Ověřit možnost umístění povrchového parkoviště s ohledem na existenci podzemní stavby ozařovny součástek ČKD Polovodiče a.s.
- Do zhodnocení vlivů stavby na životní prostředí zahrnout posouzení záměru na objekty ČKD Polovodiče, především na provoz ozařovny součástek.
- Zabývat se dalšími připomínkami uvedenými v obdržených vyjádřeních, pokud mají přímou souvislost s ochranou životního prostředí.

Příslušný úřad dále požaduje zpracovat vyhodnocení pro variantní řešení záměru, která se budou lišit např. velikostí, kapacitou, celkovou hustotou navrhované zástavby ve vztahu k okolní zástavbě a při hodnocení zohlednit minimalizaci negativních vlivů na životní prostředí a obyvatelstvo.

Ve smyslu § 7 odst. 6 citovaného zákona a s ohledem na počet dotčených správních úřadů a dotčených územních samosprávných celků stanovuje příslušný úřad předložit 10 vyhotovení dokumentace.

Závěr zjišťovacího řízení nenahrazuje vyjádření dotčených orgánů státní správy, ani příslušná povolení podle zvláštních předpisů.



JUDr. Helena **D o b i á š o v á**
ředitelka odboru

Magistrát hl. m. Prahy
odbor životního prostředí
Mariánské nám. 2
Praha 1 16/

Přílohy: vyjádření hlavního města Prahy
vyjádření městské části Praha 4
vyjádření Ministerstva zdravotnictví
vyjádření Hygienické stanice hl.m. Prahy – pobočka Praha - jih
vyjádření odboru životního prostředí MHMP
vyjádření odboru výstavby MHMP
vyjádření České inspekce životního prostředí – Oblastní inspektorát Praha
vyjádření občanského sdružení Občanská iniciativa Pankrác
vyjádření občanského sdružení Atelier pro životní prostředí
vyjádření manželů Sedláčkových a paní Houškové
vyjádření Polovodiče a.s.



RNDr. MILOŠ GREGAR
RADNÍ HLAVNÍHO MĚSTA PRAHY

V Praze dne 15. května 2003
Č.j. MHMP-51778/2003-05-15
Č.j. SEG-15042003

Věc: Vyjádření hlavního města Prahy k oznámení záměru „Administrativní objekt Pankrác“ zařazeného v kategorii II, bodu 10.6, přílohy č. 1 zákona č. 100/2001 Sb., o posuzování vlivů na životní prostředí

Podklady

Předložený záměr spadá dle zákona č. 100/2001 Sb. do kategorie II, bodu 10.6 - Průmyslové zóny a obchodní zóny včetně nákupních středisek o celkové výměře nad 3 000 m² zastavěné plochy; areály parkovišť nebo garáží se zastavěnou plochou nad 1 000 m². Oznámení představuje stavbu administrativního objektu, sestávajícího ze čtyř křídel, z nichž hlavní křídlo má 10 nadzemních a jedno podzemní podlaží, dvě boční kolmá křídla mají 7 nadzemních a 1 podzemní podlaží. Poslední samostatné křídlo má 6 nadzemních a 1 podzemní podlaží. Místem stavby je vnitroblok po bývalých výrobních objektech Jawa-ČKD polovodiče na východním okraji „Pankráckého náměstí“ v Praze 4 a to v traktu vymezeném budovou Bauhaus na severozápadě, bezejmennou ulicí v blízkosti vodárenské věže na severu a severovýchodě, Hanusovou ulicí na východě a jihovýchodě a komunikací Budějovická na jihu a jihozápadě. Administrativní objekt poskytne pracovní prostory pro cca 1400 pracovníků. V budově administrativního objektu bude parkoviště pro 491 osobních vozidel v jednom podzemním a jednom nadzemním podlaží. Severovýchodně a východně od objektu Delvita a Bauhaus budou vybudována další 2 povrchová parkoviště pro 74 stání a v bezejmenné ulici dalších 8 stání. Celkem je tedy projektováno 643 parkovacích stání.

Vyjádření hlavního města Prahy k oznámení podle přílohy č. 3 k zákonu 100/2001 Sb. „Administrativní objekt Pankrác“

Z hlediska územního plánu sídelního útvaru hlavního města Prahy (dále jen ÚPn)

- Konstatujeme, že záměr je v souladu z hlediska stanoveného funkčního využití území.
- Z architektonicko-urbanistického hlediska máme připomínky k předloženému záměru zástavby vnitrobloku komplexem administrativních budov ohledně jeho předdimenzovanosti. Považujeme za vhodné dodržet u nových objektů výškovou úroveň okolní obytné zástavby. Hladinu zástavby zde přitom neurčuje soliterní historický objekt vodárenské věže a předdimenzovaná budova Celní správy při Budějovické ul., jak by se mohlo zdát z příložených výkresů arch. studie zástavby.

Z akustického hlediska

- Konstatujeme, že předložená hluková studie zpracovaná v březnu 2003 (Ing. Králíček) neobsahuje grafický výpočet izofon rozložení hluku. V příloze studie je pouze schema pro výpočet hluku z dopravy (obr. 2 až 4) nikoli výpočty rozložení izofon.
- Hlukovou studii bude třeba doplnit o uvedené výpočty rozložení hlukových izofon v použitém programu Hluk-Plus a vypočtené izofony přenést do klasického mapového podkladu.

Z hlediska ochrany ovzduší

- Konstatujeme, že území, ve kterém se navrhuje výstavba administrativního centra Pankrác má vzhledem ke stávající zástavbě průměrné rozptylové podmínky. Kvalita ovzduší je značně ovlivněna stávající dopravní zátěží, zejména podél ul. Budějovická a 5. května. Krátkodobé hodnoty koncentrací škodlivin v ovzduší se na monitorovací stanici na ul. Antala Staška pohybují na hranici hygienických limitů.
- Studie odhaduje zvýšení dopravní zátěže obslužní dopravou při výstavbě a po uvedení navrhovaného administrativního objektu do provozu pro okolní obytnou zástavbu. Ve studii se uvádí, že byly použity metodika SYMOS 97 a metodika AEOLIUS. Výsledky modelových výpočtů pro 5 referenčních bodů jsou uvedeny v příloze č.1, přičemž není zřejmé, podle které metodiky byly stanoveny tyto údaje.
- Po uvedení obchodního centra do provozu bude pravděpodobně docházet k překračování hygienických limitů, když se do výpočtu zavedou hodnoty emisí z ul. 5. května. Studie uvádí možnost zavedení případných nápravních opatření pro zlepšení kvality ovzduší pro přilehlou obytnou zástavbu, zejména odklon obslužní dopravy. Podle našich předpokladů bude nutno dále posílit plochy izolační zeleně, zejména podél frekventovaných komunikací.

Z hlediska městské zeleně konstatujeme, že v předloženém oznámení zůstává $\frac{3}{4}$ ploch zeleně z celkového rozsahu realizována na střešní konstrukci s mocností vegetačního souvrství od 0,3 m do 0,9 m, což umožňuje pouze zatravnění a výsadby keřů. Za pozitivum lze naopak považovat návrh stromořadí podél nového dopravního řešení.

Uvedené základní bilance záměru jsou sumarizované takovým způsobem, že neumožňují správné posouzení. Nelze zjistit z jaké celkové rozlohy pozemků pro stanovení koeficientu podlažních ploch KPP a koeficientu zeleně KZ se musí vycházet. Pokud jsou v poloze parkoviště a komunikace sečteny plochy na terénu i v podzemí, nelze zjistit jaký podíl není duplicitní se zastavěnou plochou objektu. Při uvedené základní informaci o podílu započítatelných ploch zeleně je nutné konstatovat, že údaje nesplňují podmínky pro optimální zachování podílu zeleně v lokalitě. Není doložen procentuelní podíl zeleně a proto nelze stanovit hodnotu koeficientu zeleně.

Kapitola B.I.5 Zdůvodnění potřeb záměru ... Není jasné, kde dochází k dalším parkovým úpravám, dle bilancí se jedná celkem o 135 m² rostlého terénu při zastavěnosti areálu větší, než je podíl zeleně na rostlém terénu.

Kapitola D.I 7 Vlivy na floru, faunu,... považujeme za nejasnou zmínku „současný stav mírně zlepšen v souvislosti s rozšířením ploch zeleně“, nedá se hodnotit, pokud se jedná o několik stromů v parkovištích a 135 m² plochy parkové zeleně.

- Musíme upozornit, že v části F. Závěr je opět zmíněno posílení ploch zeleně na rostlém terénu v území oproti současnému stavu (KZ= 0) . V konstantních hodnotách tomu tak je, avšak je nutné si uvědomit, že z celkového záměru (při dostupných údajích zpracovatele) se nejedná ani o 1 % z celkové plochy záměru ve vlastnictví investora.

Z hlediska odkanalizování a ochrany vodních toků

- Je nutné při realizaci staveb respektovat a realizovat navržená ochranná a kompenzační opatření. Před zaústěním odpadních vod z restaurací předčistit tyto vody v lapači tuků na hodnoty odpovídající kanalizačnímu řádu hl. města Prahy, před zaústěním dešťových

vod z ploch, kde může dojít k jejich kontaminaci, považujeme za vhodné využití odlučovačů ropných látek.

Při alternativě vypouštění všech dešťových vod do jednotné kanalizační sítě je nutno pro celkovou výhledovou produkci dešťových vod posoudit kapacitu návazné kanalizační sítě pro eventuální nutnost vybudování podzemní retenční nádrže.

Z dopravního hlediska máme k předloženému oznámení následující připomínky:

- Oznámení vychází z předpokladu, že napojení areálu na komunikační síť bude odpovídat návrhu komunikačních úprav stavby „Dopravní řešení Pankrácké pláně“. Upozorňujeme, že rozsah navrhované zástavby musí být posouzen z hlediska kapacity ve vztahu k definitivnímu uspořádání komunikační sítě v prostoru Pankrácké pláně, které musí být schváleno alespoň na úrovni pravoplatného ÚR.
- Navržené napojení areálu na ul. 5. května zkracuje vzdálenost mezi připojením a odpojením křižovatkových větví mimoúrovňové křižovatky 5. května - Na Strži a MÚK 5. května - Vyskočilova. V rámci dokumentace pro ÚR bude třeba z tohoto důvodu doložit situaci dopravního řešení v měřítku 1:1000 s vodorovným dopravním značením, v níž bude vyjádřen mezikřižovatkový úsek ul. 5. května mezi MÚK 5. května - Na Strži a MÚK 5. května - Vyskočilova. K technickému řešení návrhu se z hlediska dopravy hl. město vyjádří až na základě jeho doplnění o požadovanou přílohu.
- Soubor dopravně-inženýrských dat v rámci EIA je třeba z dopravních důvodů doplnit o výhledovou hodnotu zatížení rampy 5. května (směr od centra hl. města) - Vyskočilova. Tato rampa je součástí mimoúrovňové křižovatky 5. května - Vyskočilova.
- Návrh potřebného počtu parkovacích stání je nižší, nežli předepisuje vyhláška č. 26/1999 Sb. hl. m. Prahy, o obecných technických požadavcích na výstavbu v hl. m. Praze. Vzhledem k tomu, že spádové území se stávající zástavbou je z hlediska potřeb dopravy v klidu značně deficitní, je nutné, aby počet parkovacích stání pro nové funkce požadavkům předmětné vyhlášky odpovídal.
- Obecně platí, že dokumentace EIA musí být zpracovány na základě oficiálních dopravně-inženýrských údajů, které pro potřeby procesu EIA zpracovává a poskytuje Ústav dopravního inženýrství (dále jen ÚDI) a MHMP-SURM. Vzhledem k tomu, že v oznámení jsou doložené údaje prezentovány jako údaje ÚDI, musí ÚDI jejich autorství ve vztahu k předložené dokumentaci potvrdit.
- U tabulkách č. I a II. rozptylové studie je třeba upřesnit, pro jaký časový horizont jsou vyčíslené hodnoty zatížení komunikací zpracovány (V tab. I je uvedeno „stávající doprava“, v tab. II je uvedeno „doprava během provozu“.)

Po seznámení se všemi okolnostmi oznámení hlavní město Praha doporučuje, aby záměr dále nebyl posuzován podle zákona č. 100/2001 Sb., o posuzování vlivů na životní prostředí. Požaduje však, aby všechny podmínky ve vyjádření obsažené byly respektovány v následujících stupních projektové přípravy.

S pozdravem



Vážená paní
JUDr. Helena Dobiášová
ředitelka OŽP MHMP
z d e



Městská část Praha 4
Bohumil Koukal
zástupce starosty



MHMP026Z4ZF

MAGISTRÁT hlavního města PRAHY	
Hlavní podatelna - Řešovka	
Hlavní Č.j. uvedeno na samolepícím štítku	čárovým kódem
DOŠLO dne	28 -05- 2003
Identifikační údaje zpracovatele	Počet listů
	Počet příloh

V Praze dne 23.5.2003
Č.j.:ZST/083/KO/03/Fe

Vážená paní ředitelko,

v návaznosti na Váš dopis Č.j. MHMP-51778/2003/OZP/VI/EIA/048-1/Žá o oznámení zahájení zjišťovacího řízení dle zákona č.100/2001 Sb. o posuzování vlivů na životní prostředí a o změně některých souvisejících zákonů, pro záměr „ **Administrativní objekt Pankrác, Praha 4**“, Vám sděluji následující stanovisko :

Z hlediska Městské části Praha 4 trvá požadavek podrobit záměr dalšímu posuzování podle zákona č. 100/2001 Sb. a připomínky vyjádřené Usnesením Rady městské části Praha 4 č. 2NR-28/2002 ze dne 17.12.2002.

Oznámení o informaci zahájení zjišťovacího řízení záměru „ **Administrativní objekt Pankrác, Praha 4**“ bylo na úřední desce vyvěšeno dne 16.4.2003 a svěřeno 5.5.2003.

S pozdravem

Příloha : usnesení Rady MČ Praha 4 č. 2NR-28/2002
kopie vyvěšení

MHMP OŽP
Vážená paní
JUDr. Helena Dobiášová
ředitelka odboru
Mariánské nám. 2
110 01 Praha 1

Příloha

k usnesení Rady městské části Praha 4 č. 2NR- 28/2002, ze dne 17. 12 2002

Stanovisko městské části Praha 4

k oznámení o zahájení zjišťovacího řízení záměru „Administrativní objekt Pankrác“ zařazeného v kategorii II, bodu 10.6, přílohy č. 1 zákona č.100/2001 Sb., o posuzování vlivů na životní prostředí a o změně některých souvisejících zákonů .

Předmětem záměru je výstavba „Administrativního objektu a.s. Pankrác“, jehož realizací vznikne administrativní komplex složený ze čtyř křídel obsahující pracoviště pro cca 1.100 zaměstnanců a 496 parkovacích garážových stání. Místem realizace je dostavba vnitrobloku po bývalých výrobních objektech Jawa- ČKD polovodiče, mezi budovami a.s. Pankrác, budovou ČMHB, objektem Bauhausu a ulicemi Hanusova a Pod vršovickou vodárnou, katastrální území Michle. Administrativní komplex bude mít 1 podzemní a 1 nadzemní parkovací garážové podlaží, 180 parkovacích míst bude na terénu severovýchodně při objektu A. Příjezd a obsluha areálu je řešena obousměrnou ulicí Hanusova z ulice Budějovická a jednosměrnou ulicí od objektu Bauhausu. Hlavní vstup do administrativy pro pěší je centrální recepcí z ulice Budějovická, ostatní vstupy a vjezdy do areálu jsou přes zaměstnanecké magnetické karty. Návrh předpokládá ozelenění areálu s koeficientem ozelenění 13%.

R a d a m ě s t s k é č á s t P r a h a 4

- z hlediska dopravního vzhledem k celkovému zatížení ulice Budějovická a současnému i předpokládanému zatížení Pankrácké pláně požaduje zajistit dopravní napojení areálu „Administrativní objekt a.s. Pankrác“ z ulice 5.května a projednání podílu investora na vybudování dopravní infrastruktury s vyvolanými investicemi v daném území již při přípravě projektové dokumentace.

- hlediska ochrany přírody a krajiny souhlasí s návrhem sadových úprav a doporučujeme zvážit možnost doplnění popínavých dřevin k ozelenění stěn.

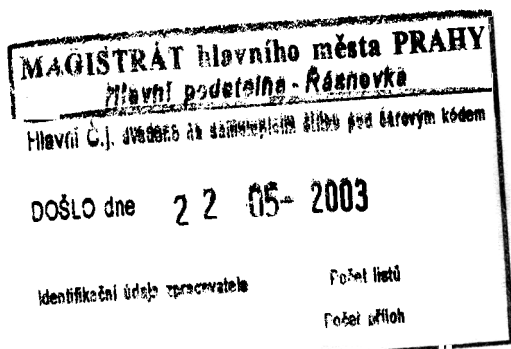
- hlediska ochrany ovzduší a hlukové zátěže zaviněné převážně stávající a budoucí dopravní zátěží v ulici Budějovická požaduje dopravní napojení areálu viz.výše.

- hlediska územního rozvoje městské části je výše uvedený záměr přijatelný, požaduje respektování výšky římsy památkově chráněné věže Vršovické vodárny. Záměr využití je v souladu s platným ÚPn, území je označeno SMJ- smíšené městského jádra, sloužící pro funkce soustředěné do centrálních částí města a městských čtvrtí.

Městská část Praha 4 vzhledem k výše uvedenému dopravnímu zatížení souhlasí s dalším posouzením záměru dle zákona č. 100/2001 Sb., o posuzování vlivů na životní prostředí a o změně některých souvisejících zákonů

MINISTERSTVO ZDRAVOTNICTVÍ

128 01 Praha 2, Palackého nám. 4, pošt. příhr. 81



Magistrát hlavního města Prahy
JUDr. Helena Dobiášová
ředitelka odboru životního prostředí
Mariánské nám. 2
110 01 Praha 1

Vaše zn.: MHMP-51778/2003/ Naše zn.: HEM-3212-14.4.03/11261 Vyřizuje MUDr. Peterková V Praze dne 143. 5. 2003
OZP/VI/EIA/048-1/Žá

Věc: Posuzování vlivů na životní prostředí podle zákona č. 100/2001 Sb. - zahájení zjišťovacího řízení záměru zařazeného v kategorii II.

Obdrželi jsme od vás kopii oznámení podle přílohy č. 3 k zákonu č. 100/2001 Sb., o posuzování vlivů na životní prostředí a o změně některých souvisejících zákonů, o podrobení záměru „**Administrativní objekt Pankrác, Praha 4**“ zjišťovacímu řízení podle § 7 zákona.

Požadujeme, aby v tomto případě bylo z hlediska znalosti místních poměrů při posuzování stavby podle zákona č. 100/2001 Sb. respektováno stanovisko místně příslušného orgánu ochrany veřejného zdraví (Hygienická stanice hl. m. Prahy).

RNDr. Karla Říhová
ředitelka odboru
hygieny a epidemiologie

11

MHMP0240UT4

HYGIENICKÁ STANICE HLAVNÍHO MĚSTA PRAHY



MHMP0240UT4

AGISTRÁT hlavního města PRAHY Rytířská 12, pošt. schr. 203, 110 01 Praha 1
 Hlavní podatelna - Rásoňka Praha - jih, Antala Staška 80/1670, 140 00 Praha 4

Hlavní č. J. uvedené na samostatném listu pod čárovým kódem

Číslo dne: - 2 -07- 2003

Magistrát hl.m.Prahy
 odbor životního prostředí, ing.Žáková
 Řásnovka 8. Praha 1

Identifikační údaje zpracovatele Počet listů

Naše čj.: 3546/D3/PO4 – HK/Dl. Čerň Vyrizuje: Polanecká tel. 261006350 dne 23.6.2003
 Vaše čj.: MHMP51778/2003/OZP/VI

Věc: Magistrát hl.m.Prahy, odbor životního prostředí, Řásnovka 8, Praha 1 „Administrativní objekt A.S. Pankrác v ul.Hanusova , Praha 4“; zjišťovací řízení dle §7 zákona č.100/2001 Sb., posuzování vlivů na životní prostředí – stanovisko.

Dne 17.4.2003 jsme obdrželi oznámení o zahájení zjišťovacího řízení Magistrátu hl. m. Prahy, odboru životního prostředí, Mariánské nám. 2, Praha 1, ze dne 14.4.2003 k záměru „Administrativní objekt A.S. Pankrác v ul.Hanusova , Praha 4“ ve smyslu §6, odst. 4 a §16 odst.3 a 4 cit. zákona. K projednávání tohoto záměru (zpracovaného Ing. Novotným CSc., Novodvorskán1037, Třebíč) dle zákona č. 100/2001 Sb., o posuzování vlivů na životní prostředí, bylo již vydáno souhlasné stanovisko hygienika k oznámení záměru dne 16.12.2002. Tento záměr obsahoval akustickou studii č.zak. 206081 z června 2002, zpracovatele OŽP, Na Klaudiánce 10, Praha 4.

Nyní předložené oznámení záměru dle zákona č.100/2001 Sb. pro oznamovatele A.s.Pankrác, Budějovická 5, Praha 4, Antonis Timiopulos vypracoval RNDr.Zbyněk Alinče, Vožická 982/25, Praha 4 v dubnu 2003 bez č.zak.. V záměru je za největší zdroj hluku označena doprava. Na plánovaných 643 parkovacích stání se počítá 2100 pohybů automobilů.

Součástí oznámení je Akustická studiem označená stejně jako v předchozí dokumentaci (č.zak. 206081 z června 2002, zpracovatele OŽP , Na Klaudiánce 10, Praha 4), která však obsahuje jiné údaje. Hodnotí vliv dopravy a stacionárních zdrojů hluku areálu na okolí. Výpočet hluku z dopravy je bez aktuálního měření hluku v kritických místech na základě údajů UDI a prokazuje pro stávající stav vysoce překročené limity 60 dB(A) ve dne a 50 dB(A) v noci v Leq u objektů pro bydlení při ul.Budějovická. Dle závěru studie dojde ve výhledu v r.2010 k dalšímu zvýšení hluku v ul.Budějovická až o 3 dB(A) a to (dle tvrzení zpracovatele) vlivem nárůstu dopravy v důsledku dostavby v oblasti celé Prahy 4, nikoliv vlivem dopravy A.s.Pankrác. Toto není jednoznačně doloženo (tak jak bylo v předchozí studii). Studie dokládá, že přímým dopravním napojením areálu A.s. Pankrác na magistrálu (varianta C) dojde ke snížení vjezdů a výjezdů z ul.Hanusova na Budějovickou o 2 300 aut denně, čímž by byl eliminován vliv dopravy A.s.Pankrác na bytové domy v ul.Budějovická.

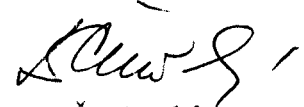
Oznámení dále obsahuje Akustickou studii opět hluk z dopravy, ale výpočet je proveden jiným programem (Hluk +), která má být aktualizací studie původní (není přesně řečeno které, protože č. zak. i datum vyhotovení je stejné–viz výše), je zpracována ing.K.Šnajdrem a ing.J.Králíčkem v březnu 2003. Výchozí stav opět nebyl ověřen měřením. Výpočty v bodech podobných předchozí studii prokazují vyšší hladiny hluku v současné době. Tím je snížen rozdíl hladin hluku mezi r.2002 a 2010 na 0,7 dB(A). Opět chybí tabulka s výpočtem porovnávající stav r.2010 bez novostavby. Studie obsahuje i vyhodnocení hluku ze stavební činnosti s návrhem opatření, která zajistí dodržení povolených limitů v lokalitě.

Uvedené rozporů (v označení studií jejich výsledcích , vč. použití jiných výpočtových programů) musí být vysvětleny, aby mohl orgán ochrany veřejného zdraví zaujmout k předložené

dokumentaci stanovisko. Velké rozdíly mezi hladinami hluku uvedenými pro rok 2002 v obou nyní předkládaných hlukových studiích vyvolaly potřebu trvat na dlouhodobém měření hluku z dopravy v ul. Budějovická s tím, že výpočty (provedené schválenou metodikou) musí z takto zjištěných hodnot vycházet.

Bude rovněž nezbytné prověřit, zda v areálu vodáren, 4 m od parkoviště nejsou obytné objekty (byla již přijata stížnost od obyvatel), v případě její oprávněnosti je nezbytné upravit v tomto smyslu i hlukové posouzení.

Do doby zpracování výše uvedených požadavků není možné k nyní předloženému záměru a jeho projednávání dle zákona č. 100/2001 Sb., o posuzování vlivů na životní prostředí zaujmout stanovisko.



MUDr. Ludmila Čerňanská
vedoucí oddělení hygieny komunální
pobočky Praha - jih

Kopie: HSHMP - HK pobočka Praha - jih

Hygienická stanice hl. m. Prahy
pobočka Praha - JIH
Praha 4, Antala Staška 80/1670



HLAVNÍ MĚSTO PRAHA
MAGISTRÁT HLAVNÍHO MĚSTA PRAHY
ODBOR ŽIVOTNÍHO PROSTŘEDÍ

MHMP - OZP
oddělení posuzování vlivů
na ŽP
- z d e -

Váš dopis zn.

Č.j.
MHMP-051778/2003/001/OZP/VI

Datum
12.05.2003

Věc: Vyjádření odboru životního prostředí MHMP jako dotčeného orgánu státní správy dle § 6 odst.3 a odst.4 zákona č. 100/2001 Sb., o posuzování vlivů na životní prostředí a o změně některých souvisejících zákonů, k oznámení připravovaného záměru

Administrativní centrum Pankrác, Praha 4

Odbor životního prostředí Magistrátu hl.m. Prahy vydává pro účely řízení **dle zákona č. 100/2001 Sb.**, ke shora uvedené akci stanoviska dotčených orgánů:

1. Z hlediska ochrany zemědělského půdního fondu: ing.Němečková
Bez připomínek.

2. Z hlediska lesů a lesního hospodářství: ing.Němečková
Bez připomínek.

3. Z hlediska nakládání s odpady:
RNDr.Pavličková

V kapitole B.III.3 jsou odpady, které budou vznikat při výstavbě „Administrativního objektu Pankrác“ uvedeny včetně kategorizace přehledně v tabulce č. 18. V tabulce č. 19 je přehled a kategorizace odpadů vznikajících v době provozu. Nakládání s odpady je nastíněno pouze orientačně ve smyslu zákona č. 185/2001 Sb., o odpadech a o změně některých dalších zákonů a příslušných prováděcích vyhlášek.

V další projektové přípravě stavby požadujeme konkretizovat objemy vznikajících odpadů a způsob nakládání s nimi. Respektováno bude zejména ustanovení § 11 zákona o odpadech , tj. přednostní využívání odpadů.

Z hlediska nakládání s odpady nepožadujeme pokračovat v hodnocení procesem EIA.

4. Z hlediska ochrany ovzduší: Ing. J.Polanská, 28.4.2003

Cílem předloženého záměru je vybudování administrativního komplexu, který je umístěn v prostoru po bývalých výrobních objektech Jawa - ČKD polovodiče, mezi budovami a.s. Pankrác (v záměru objekt „D“), budovou ČMHB, Bauhausem, ulicí Hanusovou a Vršovickou vodárnou. Komplex se skládá ze čtyř budov o různé podlažnosti, které budou vzájemně propojeny se stávající administrativní budovou. Centrální budova „A“ s deseti

nadzemními podlažími a jedním podzemním podlažím je situována rovnoběžně se stávající administrativní budovou. Kolmo k budově „A“ jsou navrženy dvě boční budovy „B1 a B2“ se sedmi nadzemními podlažími a jedním podzemním. Poslední samostatná budova „C“ má šest nadzemních podlaží a jedno podzemní podlaží a je situována u Hanusovy ulice. Podzemní podlaží všech navrhovaných budov je propojeno a je navrženo jako podzemní parking s kapacitou 247 parkovacích míst, dalších 244 parkovacích míst je navrženo v částečně otevřeném prvním nadzemním podlaží. Dalších 144 parkovacích míst je navrženo na 2 povrchových parkovištích v předpolí objektu Delvita a Bauhaus a dalších 8 stání v bezejmenné ulici. Pro dopravu v klidu je tedy uvažováno 643 stání.

Navrhovaná zástavba bude mít především administrativně komerční charakter s prvky služeb.

Hlavní vchod pro pěší celého komplexu je z ulice Budějovické přes budovu „D“. Příjezd i odjezd z parkingu bude po nově vybudované komunikaci, která bude přímo napojena na ulici 5.května. Tato komunikace umožní příjezd i odjezd z parkingu jak směrem do centra, tak směrem na České Budějovice. Kromě toho bude možná vazba na ulici Hanusovu.

V současné době probíhá územní řízení na stavbu „Dopravní řešení areálu PANKRÁC a.s.“ Tepelné zásobení komplexu je navrženo napojením na systém centrálního zásobování tepla. Hodnocení záměr byl vypracován bez alternativních variant.

Kvalita ovzduší v uvedené lokalitě je ovlivněna především automobilovým provozem.

K předloženému záměru je vypracována rozptylová studie (březen 2003, zpracovatel Ing.Pavel Šinágl), která hodnotí předpokládané znečištění ovzduší v roce 2005 dané lokality provozem navrhovaného administrativního objektu a vlivem vyvolané automobilové dopravy v pěti referenčních bodech.

Bodovými zdroji v rámci předmětné stavby budou čtyři výdechy ze vzduchotechniky podzemní garáže.

Plošným zdrojem budou pojezdy vozidel na otevřených parkovištích u objektů „B1 a B2“.

Hlavním liniovým zdrojem bude automobilová doprava. Denně se předpokládá 1060 příjezdů a odjezdů osobních aut a lehkých nákladních vozidel.

Modelovými výpočty byly v referenčních bodech vypočteny max. imisní krátkodobé (hodinové) koncentrace NO_x v hodnotách od $8 \mu\text{g}/\text{m}^3$ do $237 \mu\text{g}/\text{m}^3$ a průměrné roční koncentrace oxidů dusíku v hodnotách od $13 \mu\text{g}/\text{m}^3$ do $39 \mu\text{g}/\text{m}^3$.

Závěr rozptylové studie uvádí, že posuzovaný komplex nepřispěje ke zvýšení imisního pozadí pro NO_x . Dále uvádí, že provoz komplexu se na kvalitě ovzduší v jejím okolí neprojeví takovým způsobem, který by znamenal nebezpečí překročení imisních limitů.

Orgán ochrany ovzduší po důkladném prostudování oznámení předloženého záměru konstatuje :

- Hodnocení bylo provedeno pouze pro škodlivinu NO_x . Toto hodnocení je v současné době irelevantní, podle platné legislativy je nutno hodnotit NO_2 . Kromě toho je nutno hodnotit i další škodliviny, v daném případě suspendované částice frakce PM_{10} a benzen.
- Předložené hodnocení kvality ovzduší v prostoru navrhované stavby a jejím okolí je značně odlišné od nezávislého hodnocení, které má k dispozici orgán ochrany ovzduší. Podle tohoto hodnocení jsou průměrné roční koncentrace NO_2 při obvyklých relacích mezi NO_x a NO_2 podstatně vyšší v porovnání s výsledky předloženého hodnocení.

Orgán ochrany ovzduší konstatuje, že provedené hodnocení používá nesprávné metodiky a výsledky vykazují značné odchylky od reálných hodnot. Tyto nedostatky hodnotí zdejší úřad jako natolik závažné, že považuje za nezbytné předložený záměr komplexně posoudit v dalším stupni procesu EIA.

5. Z hlediska ochrany přírody a krajiny: ing.Němečková

K předložené dokumentaci máme tyto připomínky:

- Navrhovaný koeficient ozelenění, viz Pasport zeleně, ve výši 2 % je pro nás neakceptovatelný, navíc tato hodnota neodpovídá hodnotě uvedené v dokumentaci ke zjišťovacímu řízení (viz Studie zeleně, hodnota 13 %). Předložený výpočet koeficientu zeleně-KZ, který se týká vlastní plochy objektu „A,B1,B2,C,D“, je nepřehledný, bez vypovídací hodnoty. Výpočet nevychází z Metodického pokynu

k Územnímu plánu SÚ HMP (úplné znění ke dni 1.11.2002). Do výpočtu nelze zahrnout 68 kontejnerů se zeminou, ani 62 stromů s malou korunou, jedná se o mobilní zeleň, ne o zeleň na rostlém terénu a umělém povrchu (stavební konstrukci). Z projektové dokumentace (textová i grafická část) navíc nevyplývá, kde bude tato zeleň umístěna (viz Pasport zeleně, cit: „na plochách bude rozmístěno 68 kontejnerů se zeminou výšky 0,9 m“). Též 3 stromy s velkou korunou jsou již jedenkrát započteny v rámci plochy rostlého terénu (135 m²) a nelze je započítat znovu se stromy s velkou korunou (27 ks podél ul. Budějovické). Připomínka, týkající se zvážení možnosti umístit zeleň na umělém povrchu-stavební konstrukci ve vnitrobloku (prostor mezi objekty křídla A, B 1 a B 2) není v dokumentaci zohledněna. Upřednostňujeme toto řešení - podíl zeleně požadujeme zvýšit na 20 %, t.j. KZ=0,2. Kontejnery se zelení by měly být nahrazeny bloky rostlého terénu na stavební konstrukci. Toto řešení je vhodnější, zeleň v rostlém terénu má zajištěny lepší podmínky pro svoji existenci (rozvoj kořenového systému, vitalita) a mohla by lépe plnit svou funkci.

Z výše uvedených důvodů požadujeme předložený záměr komplexně posoudit v dalším stupni procesu EIA.

6. Z hlediska nakládání s chemickými látkami a přípravky:

RNDr. Pavlíčková
Bez námitek

7. Z hlediska myslivosti:

Bez připomínek.

Toto stanovisko není správním rozhodnutím dle zákona č.71/1967 Sb., o správním řízení, a nelze se tudíž proti němu odvolat.



JUDr. Helena **D o b i á š o v á**
ředitelka odboru
Magistrát hl. m. Prahy
odbor životního prostředí
Mariánské nám 2
Praha 1 **161**



MHMP025911L



HLAVNÍ MĚSTO PRAHA
MAGISTRÁT HLAVNÍHO MĚSTA PRAHY
ODBOR VÝSTAVBY

Odbor životního prostředí MHMP
Ing. Žáková

Váš dopis zn. MHMP-51778/2003/OZP/VI/EIA/048-1/Žá
Naše č. jedn. _____

Vyřizuje/linka
Ing. Švecová/4364

Praha
30.4.2003

**Věc : Zahájení zjišťovacího řízení záměru „Administrativní objekt Pankrác, Praha 4“
zařazeného v kategorii II přílohy č. 1 zákona č. 100/2001 Sb., o posuzování vlivů
na životní prostředí a o změně některých souvisejících zákonů.**

Předmětem záměru je výstavba nové administrativní budovy na pankrácké pláni. Budova je navržena s jedním podzemním a jedním nadzemním parkingem a čtyřmi administrativními křídly o různé podlažnosti propojenými na stávající Administrativní objekt a.s. Pankrác.

Komplex budov bude napojen na stávající městskou kanalizaci a městský vodovod novými přípojkami. Při zpracování projektové dokumentace je nutné se obrátit na správce veřejné kanalizace a vodovodu a zpracovatele Generelu odvodnění hl.m. Prahy Pražskou vodohospodářskou společností a.s., Cihelná 4, Praha 1 s žádostí o poskytnutí podkladů.

Předložený záměr není nutno z hlediska vodohospodářského posuzovat v procesu EIA.

Dokumentaci si ponecháváme.

Ing. Pavel Pospíšil
vedoucí vodohospodářského oddělení

Magistrát hl. m. Prahy
Odbor výstavby
Mariánské nám. 2
Praha 1 /4/

Rozdělovník :

- 1) MHMP VYS/03-spis
- 2) MHMP VYS/03-Šv

ČESKÁ INSPEKCE ŽIVOTNÍHO PROSTŘEDÍ

Oblastní inspektorát Praha
170 00 Praha 7, Dělnická 12
Tel. 266 793 383, 266 793 331



MAGISTRÁT hlavního města PRAHY	
Hlavní podatelna - Rásovka	
Hlavní Č.j. uvedeno na samolepce štítku pod čárovým kódem	
DOŠLO dne	05 2003
identifikační údaje zpracovatele	Podatelna
	Podatelna

MAGISTRÁT hl.m. Prahy
Odbor životního prostředí
Mariánské nám.2
110 00 Praha 1

Vaše značka	č.j.	vyřizuje	datum
MHMP-51778/2003/OZP/VI/EIA/048-1/Žá	1/HI/4461/03	Ing.Kuklík	13.5.2003

Věc: Zjišťovací řízení záměru Administrativního objektu Pankrác podle zákona č. 100/2001 o posuzování vlivů na životní prostředí

Dopisem výše uvedené značky ze dne 14.4.2003 byl OI ČIŽP Praha požádán o vyjádření k uvedenému záměru. Žádost byla doplněna oznámením podle přílohy č.3 k zákonu 100/201. K tomuto materiálu vydáváme následující komplexní stanovisko:

Oddělení ochrany ovzduší

K hodnocení vlivu stavby nemáme připomínek. V objektu nebudou nainstalovány žádné stacionární zdroje znečišťování ovzduší.

Vytápění budovy bude zajišťováno dálkovým přivaděčem z výtopny Malešice. Jako náhradní zdroj elektrické energie bude osazené bateriové zařízení.

Vyřizuje: Schejbal

Oddělení odpadového hospodářství

S předloženou dokumentací souhlasíme v případě, že budou dodrženy následující připomínky:

Veškeré odpady (nikoli „většina“), vzniklé realizací komplexu a jeho následným provozem budou předány k využití či odstranění osobě oprávněné dle § 12, odst. 3), zákona 185/2001 Sb. o odpadech v platném znění. Zemina obsahující nebezpečné látky, kat. č. 17 05 03 bude uložena na zabezpečenou skládku skupiny S-NO. Provozovatel této skládky musí vlastnit souhlas k odstranění výše uvedeného druhu odpadu. Vzniknou-li při realizaci administrativního komplexu nebezpečné odpady, je původce tohoto odpadu povinen, zajistit si souhlas k nakládání s nebezpečnými odpady.

Z vyhlášky MŽP č. 383/2001 Sb. o podrobnostech nakládání s odpady vyplývá, pro původce odpadu, který v kalendářním roce vyprodukoval více než 50 kg nebezpečných nebo 50 t ostatních odpadů, povinnost zaslat příslušnému orgánu státní správy hlášení o produkci a nakládání s odpady (nikoli „hlášení o nakládání s nebezpečnými odpady“).

V dokumentaci je uveden překlep: textilní obaly, kat. č. 15 01 08 – správně má být uvedeno kat. č. 15 01 09.

Vyřizuje: Švarcová

Oddělení ochrany vod

K předložené dokumentaci „Administrativní objekt Pankrác, Praha 4“ nemáme z hlediska zájmů sledovaných na úseku vodního hospodářství připomínky.

Vyřizuje: Ing. Roznětínská

Oddělení ochrany přírody

Z hlediska zájmů chráněných zák.č. 4/92 Sb. nemáme k dokumentaci Administrativní objekt Pankrác Praha 4 žádné připomínky.

Vyřizuje: RNDr. K. Zelenková

Návrh záměru stavebního komplexu tak, jak je předložen, je vzhledem k místu předimenzovaný. K dokumentaci máme tyto zásadní připomínky :

1. Návrh stavby se odůvodňuje souladem s územním plánem, který je však jen formální.
2. Stavba nezohledňuje blízkou památkově chráněnou vodárenskou věž a její význam.
3. Zcela chybí zákonem požadovaná variantní řešení návrhu stavby.
4. Z pohledu životního prostředí není stavba neutrální, ale je potenciálním zdrojem stahování automobilové dopravy z širokého okolí a tím zvyšování imisní zátěže obyvatel zejména oxidy dusíku.
5. Projektovaný počet parkovacích míst je nedostatečný a neodpovídá vyhlášce 26/1999.
6. Dokumentace používá neobjektivní argumentaci namísto předložení jednoduchých srozumitelných technických podkladů („*nezhoršení současného stavu*“ apod.).
7. Oznámení bagatelizuje záporné stránky navržené stavby.
8. Není uveden postoj místních obyvatel k navržené stavbě.
9. Dokumentace postrádá odborné posouzení dopadů stavby na místě z hlediska urbanistického a architektonického.
10. Argumentuje se omezenými možnostmi investorů, což do dokumentace nepatří (nehledě na věcnou pochybnost tohoto tvrzení).

Podrobné zdůvodnění připomínek je přílohou stanoviska ČIŽP.

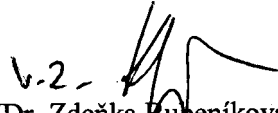
Závěr

V dalším stupni projektu požadujeme dodržení veškerých platných norem a předpisů a respektování našich připomínek.

Upozorňujeme mj. na nezbytnost dodržení vyhlášky č. 26/1999 hl. m. Prahy o obecných technických požadavcích na výstavbu v hlavním městě Praze, zejména na její článek 4 (umísťování staveb) a článek 8 (vzájemné odstupy staveb).

Zároveň doporučujeme prověřit účelnost zpracování dokumentace o vlivu stavby na životní prostředí podle zákona č. 100/2001 se speciálním zaměřením na urbanistické a architektonické zařazení návrhu stavby v daném místě. Máme za to, že je velmi žádoucí a maximálně účelné vypracovat nezávislé posouzení celého návrhu ve smyslu uvedených připomínek.

Současně upozorňujeme na nesouhlasné stanovisko místních občanů, což dokládáme krátkým článkem z deníku Metro dne 13.5.2003 („Občané proti zástavbě“). Článek je přílohou našeho stanoviska. Z principu veřejného posuzování vlivů staveb na životní prostředí dle zákona č. 100/2001 přímo vyplývá žádoucí účast veřejnosti v tak závažných projektech, jako je administrativní centrum Pankrác.

v.2. 
RNDr. Zdeňka Bubeníková PhD
Hlavní inspektorka OI Praha

Přílohy

1. Podrobné připomínky ČIŽP
2. Článek deníku Metro Praha 13.5.2003
3. Výkres z dokumentace „oznámení záměru“



B.I.5 – Zdůvodnění potřeby záměru a jeho umístění

Argumentuje se pouze souladem s územním plánem, což je u takto rozměrné stavby nedostačující. Těsné sousedství architektonické památky – vodárenské věže (arch. Kotěra 1907 !!) – nelze odbýt poznámkou ze str. 7 :

„Architektonická památka – vodárenská věž – byla vybudována v úplně jiné době a prostředí než nyní. Její architektonický charakter je zcela odlišný. Oproti okolní zástavbě není výškovou dominantou. Některé objekty v blízkém i vzdálenějším okolí ji vhodně doplňují (především starší zástavba), jiné méně. Architektonický ráz projektovaného administrativního objektu je jiný....“

Citované pasáže ovšem neodpovídají skutečnosti, o čemž svědčí následující :

Příloha č. 3 – situace – Řez JZ-SV včetně Kotěrovy věže a blízkých objektů :

Na výkresu je patrné, že vodárenská věž naopak je významnou místní výškovou dominantou. To je ostatně velmi dobře patrné i pouhým pohledem při jízdě po blízké dálniční komunikaci z Prahy směrem na Brno.

Proč takto závažný dokument tvrdí pravý opak ?

Odpověď sama vyplývá z výše citovaného textu :

Historicky cenná stavba věže, která je stále ještě dominantou okolí, se do předloženého záměru nehodí. To kap. B.I.5 připouští („...*charakter je odlišný...*“). Celé místo bylo poškozeno socialistickou výstavbou bez jakýchkoliv urbanistických či architektonických ambicí zejména v 70. a 80. letech 20. století.

To by však neměl být důvod k dalšímu ničení zbytků historické atmosféry (viz Kotěrova věž).

Návrh stavby bohužel postrádá propojení historie se současností, protože byl vypracován zřejmě s hlavním cílem max. ekonomického využití místa. To nemůže být z principu nikdy dobře, a zde to vede zpracovatele dokumentace ke krkolomnému obhajování stavby, která se do místa nehodí.

Zcela chybějí jakékoliv variantní návrhy šetrnější k české národní minulosti (zde význačná architektura nejen lokálního významu), které by maximálně využily, zapojily a nelikvidovaly existující nízkou zástavbu.

Z uvedených důvodů doporučujeme revizi celého projektu s důrazem na korektní urbanistické posouzení zejména ve vazbě na historickou okolní zástavbu. Tu nelze bagatelizovat, jestliže sama po sto letech působí přirozeně - na rozdíl od panelové expanze od 70. let minulého století, a včetně navrženého administrativního objektu, či spíše komplexu.

Kap. B.I.5 (str. 7) v závěru uvádí

„Charakter stavby je z hlediska jeho vlivu na životní prostředí neutrální a životní prostředí nezhoršuje.“
Toto tvrzení je nepravdivé – stavba je navržena tak, aby nebyla neutrální, ale cíleně a agresivně dominantní. Tím nutně nezůstane bez vlivu na životní prostředí, neboť je znásilňuje k svému uniformnímu obrazu, namísto toho, aby se snažila maximálně uchránit dochovanou atmosféru původní zástavby.

Kap.B.I.6 – Popis technického a technologického řešení záměru (str. 7)

„V budově administrativního objektu je projektováno parkoviště pro 491 osobních vozidel...“

„Celkem je zde (v areálu) ... uvažováno 643 stání pro dopravu v klidu...“

Tyto údaje ukazují, k jaké místní koncentraci osobní automobilové dopravy zde dojde, což nutně dále zhorší již tak špatný stav ovzduší v hlavním městě. Územní plán by měl se současnou nedobrou situací počítat a snažit se ji zlepšovat. Namísto toho se podobnými stavbami paradoxně projektuje další zhoršování dnešní situace...

Lze proto doporučit oponenturu předloženého projektu a zapojení širší veřejnosti do tvůrčí diskuse a do přípravy chybějících variantních řešení.

Kap. B.I.4 – Charakter záměru (str. 6)

„Vzhledem k velké vytiženosti okolních komunikací je nutné vyřešit zcela nové dopravní napojení areálu na hlavní komunikační síť.“

Toto tvrzení dokládá výše uvedené : Předimenzovanost návrhu stavby má vyřešit „nové dopravní napojení“ namísto toho, aby se návrh stavby přizpůsobil místním podmínkám. Neboli následně se hledá zdůvodnění pro přijatelnost stavby, která do místního kontextu nezapadá.

Kap. C.II Charakteristika současného stavu životního prostředí (str. 29, 30 Krajina)

„Celkové architektonické řešení .. odpovídá charakteru okolní vyšší zástavby.“

Zamlčuje se skutečnost, že ostatní zástavbě navržený komplex neodpovídá, viz výše.

„...na projíždějící motoristy působí rušivě nevzhledné nízké průmyslové objekty, v jejichž popředí se ztrácí vodárenská věž, ...“

Autor sugeruje čtenáři dojmy, které neodpovídají skutečnosti a jsou nelogické – nízké průmyslové objekty nemohou z principu působit tak rušivým dojmem, jako navrhovaná dominantní výšková novostavba.

„Je diskutabilní, zda dojde k degradaci této památky. Z hlediska zasazení do okolní krajiny stávající zástavba urbanizovaného území již tuto památku degradovala. Projektovaná dostavba může současný stav pouze zlepšit, případně jej aspoň nezhorší.“ (!!!)

Autor textu usvědčuje sám sebe z pokrytectví – nelze připustit další degradaci stavební památky s omluvou jejího existujícího poškození ! Je nutno navrhnout takovou stavbu, která účinek památky umocní, nikoliv znehodnotí.

Navrhovat stavbu s dopadem „*nezhoršení současného stavu*“ je tristní.

„... (výška projektované budovy A je přibližně stejná jako vodárenská věž ...)“

To není pravda, výška budovy A dle návrhu vodárenskou věž převyšuje (viz výkres „*Řez JZ-SV*“ v příloze 3).

Kap. D.I – Charakteristika předpokládaných vlivů záměru, tabulka 23 (str. 32)

D.I.9 – vlivy na hmotný majetek a kulturní památky

S ohledem na blízkost památkově chráněné vodárenské věže by měl vliv být hodnocen kategorií významnosti I (složka mimořádného významu), nikoli navrženou kategorií II (složka běžného významu). Architektonické památky nejsou v lokalitě běžné.

Kap. D.I.2 – Vlivy na ovzduší a klima (str. 35)

„Sledované území se nachází v relativně přijatelné imisní situaci... výjimku tvoří NOx, jejichž průměrné roční hodnoty koncentrací se přibližují k hranici ... imisního limitu 40 µg/m³.“

Zamlčuje se jiná informace rozptylové studie, kde se na str. 10 říká :

„...v některých dřívějších meteorologicky nepříznivých letech (např. 1999) se tato hodnota pohybovala nad úrovní 70 µg/m³, v letech 1997-8 to bylo mezi 50-60 µg/m³.“

Kap. D.I.8 – Vlivy na krajinu

Vlivy na estetické kvality území a krajinný ráz (str. 40)

„... z architektonického hlediska se současný stav změni. Budou odstraněny nízké nevzhledné stavby a vznikne nová dominanta, ...“

Text subjektivně předjímá hodnocení současné zástavby, aniž by poskytl potřebné podklady tohoto hodnocení ! Chybí příslušná odborná hodnotící studie dotčeného místa a jeho zástavby ! Navrhujeme ji doplnit pro objektivní posouzení navrženého záměru.

Narušení vizuálních vjemů (str. 41)

„Praha je jedním z mála světových měst, .. kde došlo ke konzervaci či pouze k přijatelné modernizaci architektury z různých historických období.“

Návrh stavebního komplexu však postupuje přesně opačně – nekonzervuje starou památku, ale její estetické působení prakticky znehodnocuje vlastní dominanci. Přitom nenabízí žádné alternativní řešení, takže popírá vlastní principy posuzování vlivů na životní prostředí podle platných zákonů.

„Vizuální vjemy jsou do jisté míry narušeny i v současné době – viz např. obr. č. 10 v příloze č. 7.“

Jde o účelovou argumentaci, zavádějící tvrzení a srovnání nesrovnatelného.

Obr. 10 zachycuje vodárenskou věž chráněnou provizorní a snadno odstranitelnou ohradou. Navržená stavba však naruší celou lokalitu úplně a nevratně, protože ji přizpůsobí k obrazu svému. S tímto principem nelze souhlasit.

Navrhujeme snížit křídlo A stavebního komplexu tak, aby korespondovalo s myšlenou linií střech objektů podle **přílohy 3** tohoto stanoviska (pohledový výkres řezu JZ-SV včetně Kotěrovy věže a blízkých objektů). Tímto snížením se kontrast stavby a vodárenské věže nezmění, a současně se umocní vjem Kotěrovy věže. Takové řešení lze rozpracovat jako alternativní.

„Zde je však nutné vycházet z reality a relativně omezených možností investorů. Je nesporné, že výstavba nových komplexů tohoto typu přiláká do hlavního města nové firmy včetně zahraničních, ... Zachovejme unikátní architekturu v historickém centru Prahy. Nebraňme však rozvoji města na území, které je k tomu určeno. Pankráčká pláň má k tomu výhodné podmínky, i když z ní nebude La Defence ani Manhattan.“

Další účelový a nepravdivý text. Investor musí být vždy povinen respektovat legislativu a historický charakter Prahy obecně, nejen v centru města ! Lákání investorů bylo aktuální před 10 lety, ani tehdy však nebylo nutno se jim podbízet.

Státní správa by měla usilovat o uchování atmosféry hlavního města právě pro jeho odlišnost od světových velkoměst. Snaha se jim přiblížit je krokem do prázdna.

Kap. D.I.9 – Vlivy na hmotný majetek a kulturní památky (str. 42)

„Stávající převážně jednopodlažní stavby v zájmovém území budou demolovány. Jejich odstranění lze považovat za pozitivní vliv.“

Nepodložené tvrzení, chybí odborný posudek vč. fotodokumentace. Takto může být zavádějící.

D.II - Komplexní charakteristika vlivů záměru ...

„Na ... parkovišti je projektováno 643 stání ... Dle vyhlášky č. 26/1999 ... je pro daný typ objektu min. počet stání stanoven na 736 ... rozdíl není významný. Investor požádá příslušné orgány o udělení výjimky.“ (!!!)

Rozdíl počtů stání je 12,6 % a mj. poukazuje na neúměrnost navržené stavby.

ČIŽP má za to, že doba udělování výjimek by měla být za námi – k udělování výjimek není v tomto případě žádný objektivní důvod. Je třeba pouze návrh stavby přizpůsobit místním podmínkám.

Vlivy na estetické kvality území (str. 43)

c) „Tato (tj. vodárenská) věž se nyní ztrácí mezi několika nevzhlednými budovami, které budou odstraněny. Kontrast staré stavby ... oproti nové deskové stavbě bude velmi výrazný, ...“

Znovu subjektivní hodnocení bez objektivních podkladů a fotodokumentace (nevzhledné budovy).

Výrazný kontrast může být kontraproduktivní a vůči památkové věži likvidační !

Odstavce a) b) d) e) nemají s estetikou naprosto nic společného !! Pouze maskují záměr investora prosadit navrženou stavbu za každou cenu.

Kap. D.V - Charakteristika použitých metod prognózování (str. 46)

Tabulka 33

Ve sloupci „vliv“ není uveden dopad stavby na urbanistický a architektonický charakter místa. Žádáme doplnění takového posouzení, nejlépe formou nezávislé odborné studie.

Kap. D.VI – Charakteristika nedostatků ve znalostech... (str. 47)

„Bez nového dopravního řešení nelze objekt provozovat.“

Klasická ukázka demagogie – navržená stavba je neúměrná místu, jeho možnostem a podmínkám, proto se zdůvodňuje potřeba nové komunikace. Správné řešení je ale opačné – návrh je třeba dané lokalitě citlivě přizpůsobit.

Kap. E – Porovnání variant (str. 47)

„Varianta navržená investorem je jako jediná slučitelná s jeho podnikatelským záměrem.“

Opravdová perla na závěr – prosazuje se záměr investora za každou cenu, zde absencí variantního řešení, které však zákon vyžaduje ! Zákon nelze tímto způsobem obcházet, škodlivost dopadů je patrná z uvedených připomínek.

Kap. G – Všeobecně srozumitelné shrnutí... (str. 49)

„Pozemek pro navrhovanou stavbu je v současnosti zastavěn nízkými stavbami a halami, které budou odstraněny.“

Viz výše – chybí hodnotící podklady. O jaké stavby se jedná ? Schází popis jejich technického stavu, odborný posudek, fotodokumentace, možné případné využití, zájem potenciálních kupců atd. atd.

Str. 50 :

„Z hlediska vlivu stavby na krajinu dojde oproti současnému stavu k výrazné změně, která přispěje k celkovému urbanistickému dořešení této části Prahy.“

S tím nelze souhlasit, důvody rozebrány výše.

Vyřizuje : ing. Boh. Kuklík

Anonym byl příliš zvědavý

Nové Město Policisté v sobotu zadrželi muže, který anonymně vyhrožoval odpálením výbušniny v prostorách Hlavního nádraží. Sdílel to včera Ladislav Bernášek z pražské policejní správy.

Jednadvacetiletý pachatel z Ostravska zavolal na linku tísňového volání. Policisté ho zadrželi v budově nádraží, odkud chtěl pozorovat jejich počínání. K jeho usvědčení přispěl záznam z videokamery monitorující nádraží. Muž byl obviněn z šíření poplašné zprávy. (ČTK)

Boby se rozjedou již v červnu

Prosek Výstavba bobové dráhy na Proseku v Praze 9 se chýlí ke konci. První zájemci by se po ní měli svést nejpozději v polovině června. Ve speciálních vozících na kolečkách budou v kovovém korytě překonávat devítisetmetrovou vzdálenost, informoval včera mediální zástupce investora a provozovatele dráhy Jaroslav Duroň.

Bobová dráha na Proseku, která bude podle Duroňe patřit mezi nejmodernější na světě, bude v provozu po celý rok. (ČTK)

OBČANÉ PROTI ZÁSTAVBĚ

Asi 1.100 lidí zatím podepsalo petici Občanské iniciativy Pankráce proti zástavbě pankrácké pláně v Praze 4. Obávají se, že kvůli novým výškovým budovám zde vzroste hustota dopravy a zhorší se životní prostředí. Na Pankráci navíc chybějí obchody, služby a plochy a zeleň pro rekreaci, řekla Marie Janoušková z iniciativy. Zdroj: ČTK

Pavilon tropického obohatí trojskou zoc

Pavilon indonéské džungle, jehož stavba začala v březnu 2002 položením základního kamene, je už zastřešen.

Jde o projekt jednoho z největších pavilonů nejen pražské, ale i všech evropských zoologických zahrad a rozloze téměř 2.000 metrů čtverečních.

Po jeho dokončení si budou moci návštěvníci pražské zoologické zahrady prohlédnout tropický deštný les jihovýchodní Asie.

Pavilon je zčásti zapuštěn do země a nad ním se klene obrovská skleněná kupole podobná skleníku. Jedinou bariérou mezi lidmi a zvířaty budou po dokončení jen vodní plochy.

Kromě orangutanů, gibbonů, hulmanů a makaků tu divák najde řadu obyvatel pralesa a také volně létající ptáky.

Stavba má být dokončena po letošních prázdninách, ale pro veřejnost se otevře až v průběhu roku 2004. Náklady na její vybudování jsou necelých 170 milionů korun.

Vnitřní zařízení budou tvořit živé rostliny, ale také umělé stromy. Jedna z nejmonumentálnějších soch umělého stromu na světě byla do pavilonu instalována na počátku dubna a je dílem tří významných českých umělců: Lukáše Rittsteina, Barbory Šlapetové a Michala Gabriela. Malířka a fotografka Barbora Šlapetová s Lukášem Rittsteinem strávili osm



Nový pavilon bude domovem

měsíců v džungli Indonésie a Papuy Nové Guineje, kde načerpali inspiraci. Soch stromu měří okolo 16 met

Na maratonský víkend se chystá řada slev

Vrcholem maratonského víkendu, který se uskuteční od pátku do neděle v Praze, je samozřejmě Pražský mezinárodní maraton a finále Mattoni Junior Marathonu.

Každý se ale může účastnit víkendu i aktivně, a to na nesoutěžních bězích. Výběr je bohatý: Městský běh na 10 km je určený hlavně pro aktivní sportovce. Rodinného běhu na 4,2 km se mohou účastnit rodiče s dětmi. Firmní běh určitě přiláká zástupce podniků. Nebude ani chybět oblíbený Závod na inline bruslích.

V rámci Národního dne zdraví pak zve ministerstvo

zdravotnictví všechny děti do 15 let na nesoutěžní běhy zdarma. Každý malý běžec obdrží tričko, startovní číslo i medaili. Podmínkou registrace je podpis dospělého zástupce malého maratonce.

Partneři maratону připravili slevy v dopravě. Ten, kdo pojedje do Prahy vlakem, ať divák či běžec, získá slevu stejně jako ti, kteří použijí MHD. Dopravní podnik Praha totiž nabídne v neděli pro registrované účastníky jízdy zdarma a v metru prodlouží platnost osmikorunových nepřestupních jízdenek.

Pražská informační služba zajišťuje zlevněné vstupné do svých objektů. Ivan Kuptík



Holešovice Po názvem Svět z bavy 2003 se o dneška do čty ka na Výstaví

v Holešovicích uskuteční ročník mezinárodní výstavy zábavní techniky. Praha a střední hala Průmyslové paláce budou patřit více r stovce firem z celého světa

CESTOVNÍ KANCELAR CEKARE

"LÉTO 2003 VÁS VÍ"
Itálie, Chorvatsko, Francie, Řecko

UŽITKOVANÉ: hotely s polopenzí, apartmány s polopenzí, apartmány bez stravy

a další zájezdy dle výběru u každé země:
- pobytové i poznávací (letadla, autokarové a s vlastní dopravou)
- Prodej zdravotních zájezdů pro alergiky a exzematiky v plněm proudu.
Itálie: Lido Adriano, Martini, Chorvatsko: Ostrov PAG

Nechte se zlákat pohodou a klidem v plně vybudované dovolené u nás! Vaši letní dovolené z našeho letního katalogu - Léto "2003" Katalog zasíláme ZDARMA!!!

Velké slevy pro stálé klienty a skupiny
Cestovní kancelář CEKARE, Reznická 11
Tel.: 222 232 494-5; fax: 222 230 800
e-mail: cekare@login.cz, www.cekare.cz

CIBA Vision
A Novartis Company

DNY OTEVŘENÝCH DVEŘÍ

od 15. - 30. května 2003

s kontaktními čočkami Focus® NIGHT & DAY™

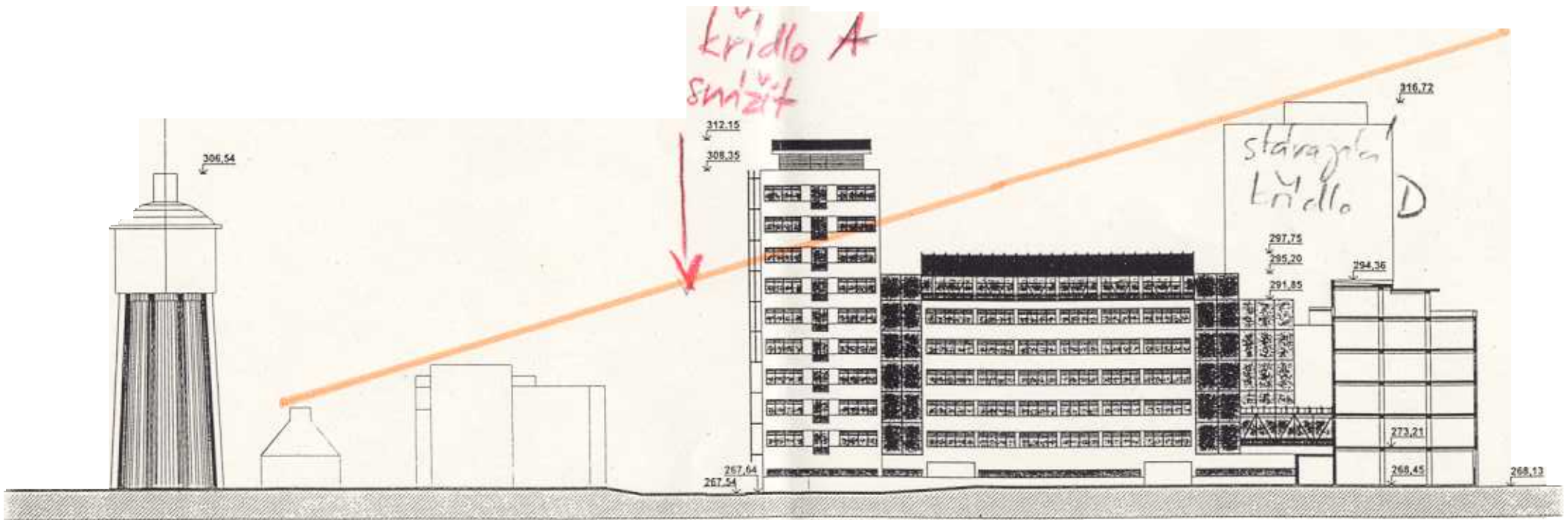
Přijďte si vyzkoušet: jeden pár kontaktních čoček Focus® NIGHT & DAY™, oční vyšetření, zaškolení a kontrola **pouze za cenu 600 Kč**

Akční nabídka: při koupi balení - 3 kontaktní čočky Focus® NIGHT & DAY™ zdarma a oční kanky AQUIFY 2ml ZDARMA

Blue Styl
Travel Agency

POSLEDNÍ VOLNÁ MÍSTA
ŘECKO

* Chalkidiki	1.6. (15 dní)	9 990,-
Stavba a apartm.	11 ZDARMA 2 osoby 11	
* Skiathos	23.5. (15 dní)	6.6. (10 dní)
Stavba a apartm.	8 990,-	10 100,-
* Mykonos (23.5.)	2 osoby a 11 dní	29.5. (15 dní)
Stavba a apartm.	20.5. (15 dní)	29.5. (15 dní)
Stavba a apartm.	11 ZDARMA 2 osoby 11	9 990,-
* Korfu (15. května)	17.5. (15 dní)	31.5. (15 dní)
Stavba a apartm.	8 990,-	11 100,-
Stavba a apartm.	11 ZDARMA	11 100,-



+0.00=268,45 m.n.m.=1.NP

oprava	b	proved	datum	podpis
a				
Návrh a supervize: Ing.arch.Vladimír Gleich, arch.Ivan Malý				GM atelier s.r.o., Uzbecká 4,
ved. prof.	spolupracovník-kreslil	HIP	kontroloval	
Ing.Vaverka	Ing.arch.Uchytlová	Ing.Vaverka	Ing.Berdun	
<i>[Signature]</i>	<i>[Signature]</i>	<i>[Signature]</i>	<i>[Signature]</i>	
PANKRÁČ a.s. PRAHA				stupeň
PRAHA 4 - PANKRÁČ, BUDĚJOVICKÁ ULICE				mřítko
stavba: ADMINISTRATIVNÍ OBJEKT PANKRÁČ				datum 03
				zak.č.

Priloha 3

EIA - Ka

l ej 51748/2003



MHMPP01RJL0D

Občanské sdružení Občanská iniciativa Pankráce, Praha 4

Bartákova 1108/38, 140 00 Praha 4

Tel.: +420-261227415, +420-603330196, e-mail: ospraha4@applet.cz, <http://www.applet.cz/ospraha4>

fac 8

Magistrát hl.m. Prahy
Ing. J. Cibulková, ing. Žáková
Odbor životního prostředí
Řásnovka 8
110 15 Praha 1

MAGISTRÁT hlavního města PRAHY	
Odbor životního prostředí 54	
Hlavní č.j. uvedené na samolepícím štítku pod čárovým kódem	
DOŠLO dne:	- 6 -05- 2003
Identifikační údaje zpracovatele	Pečet listů
V Praze, dne 4.5.2003	
	Pečet příloh

K č.j.: OŽPMHMP 051778/03

Věc: Vyjádření (dle odst. 4, §6, zák.č. 100/2001 Sb.) našeho občanského sdružení SOIP, Praha 4 k záměru výstavby objektu „Administrativní objekt a.s. PANKRÁC“ - předkládáme ke zjišťovacímu řízení

Podle textu oznámení záměru má u ulice Budějovické a Hanusovy vzniknout administrativní komplex a.s. Pankrác (dále zkracujeme *AO a.s. Pankrác*) se čtyřmi křídly - A, B1, B2, C (samostatné) - různě vysokými, napojenými na stávající objekt D - Pankrác a.s.

Žádáme tímto, aby uvedený záměr byl posouzen z hlediska vlivů na životní prostředí, tj. aby byla vypracována dokumentace dle §8 zák.č. 100/2001 Sb. a posudek dle §9 zák.č. 100/2001 Sb. (proces EIA) vzhledem k námi očekávaným závažným negativním vlivům na životní prostředí vznikajícím z dopravní obslužnosti tohoto komplexu *AO a.s. Pankrác* a z jeho připojení na komunikační síť přes tzv. „by-pass“, který by měl vést v bezprostřední blízkosti obytných domů v ulici Hvězdova, Sdružení - zde jsou již v současné době překročeny limity hlukového zatížení.

Záměr výstavby *AO a.s. Pankrác* byl před nedávnem již posuzován procedurou EIA - a to s negativním výsledkem. Předkladatel tvrdí, že v novém předkladu záměru údajně provedl doporučené úpravy, úpravy však v předkladu nezmiňuje. Jeho postup v nás vzbuzuje dojem snahy obejít negativní výsledek předchozího posouzení procedurou EIA, což považujeme za účelový postup v rozporu se zákonem. Bude snad tento záměr předkládán tak dlouho, až bude dosaženo souhlasu? Jaké konkrétní úpravy předkladatel provede? V dokumentaci jsme našli jen upravené - pro navrhovatele příznivější číselné výsledky výpočtů, aniž je věcně taková změna doložena. Navrhovatel pouze tvrdí, že tentýž návrh bude mít ještě více kladný vliv na životní prostředí. To je přece nelogické - každá další nová vnesená dopravní zátěž (zvýšení vstupů do systému) přece logicky musí způsobit zhoršení situace! (To je zcela jasný závěr systémové analýzy.) Opačný závěr je absurdní!

Namítáme, že součástí vyjádření při posuzování procedurou EIA bylo i odborné kritické zpracování problematiky objektu *AO a.s. Pankrác* zpracované SÚRMP a odsouhlasené Radou hl.m. Prahy - závěr k návrhu záměru byl negativní!

Dne 14.4.2003 jsme zjistili na OÚR MHMP, že bylo přerušeno územní řízení na dopravní řešení - komunikace objektu *AO a.s. Pankrác*. Z dokumentace bylo zřejmé, že žádost o vydání ÚR je oddělena viditelně účelově od projednávání souvisejících budov. Na tuto skutečnost jsme upozornili ing. Telcovou, vedoucí dopravního oddělení OÚR MHMP s tím, že je nutné projednávat související stavby i s dopravní obsluhou. Přesto OÚR MHMP nařídil na 26.5.2003 ústní jednání pouze na dopravní řešení - komunikace, ačkoliv si je plně vědom toho, že v tomto termínu v zákonných lhůtách OŽP MHMP nemůže vydat závěrečné stanovisko z projednání EIA (snaží se tím snad předjímat rozhodnutí OŽP o tom, že proces EIA nebude proveden, resp. znemožnit jeho faktickou účinnost?). Vzhledem k tomu, že se s dokumentací k dopravnímu řešení - komunikace budeme moci podrobně seznamovat až od 5.5.2003 (tj. například posoudit, zda údaje předložené k územnímu řízení a předložené k posouzení EIA nejsou rozporné, ale odpovídají si navzájem) - tedy jeden den před termínem vyjádření k záměru výstavby (6.5.2003) - považujeme takový "náhodný" souběh událostí za záměrné znevýhodnění vybraných účastníků řízení.

Protestujeme proti takovému faktickému obcházení zákona č. 100/2001 Sb. Tento zákon má zajišťovat účast veřejnosti při posuzování vlivů na životní prostředí, OÚR MHMP se však zřejmě snaží účast veřejnosti systematicky komplikovat - tomu ostatně odpovídají v tisku publikované názory OÚR MHMP proti účasti veřejnosti ve stavebních řízeních. (Namítáme, že fyzické osoby - obyvatelé Prahy - přispívají na činnost státní správy tak jako osoby právnické. Praxe ukazuje, že procento výběru je často vyšší než u právnických osob. Znevýhodňovat obyvatele Prahy oproti právnickým osobám je nepřijatelné a v rozporu se Správním řádem.)

V administrativním komplexu by mělo být 491 parkovacích míst v objektech (zčásti na střeše) a dále cca 150 parkovacích míst na terénu. Obrat vozidel obousměrně celkem by měl podle předložené dokumentace činit 1060 pohybů, což je podle našeho zhodnocení v rozporu s kalkulací uvedenou v dokumentaci (na objekt ECE včetně dopravního řešení Pankrácké pláně) předložené nedávno rovněž k posuzování v procesu EIA, kde je při počtu parkovacích míst 500 (tj. menším, než je počet uváděný v této předložené dokumentaci *AO a.s. Pankrác* - 491+150 parkovacích míst) uváděn obrat vozidel celkem 2060 pohybů - což je cca o 30% více. V tomto srovnání se nám výsledná kalkulace 1060 pohybů uváděná v dokumentaci *AO a.s. Pankrác* jeví jako značně podhodnocená - očekáváme vyšší obrat vozidel.

V každém případě - bude-li obrat vozidel podle záměru navýšen o 1060 pohybů (natož o 2060 pohybů!) v území, které je již hlukově přetíženo, navíc ještě v bezprostřední blízkosti SJ magistrály (ul. 5. května), je to podle našeho názoru dalším dostatečně pádným důvodem k detailnějšímu přezkoumání podkladů a výpočtů předložených k záměru - v rámci posouzení procesem EIA.

Dalšími neméně závažnými důvody jsou - podle našeho názoru - **chyby v předložené dokumentaci záměru**, které by měly být rozhodně odstraněny. Tyto chyby by ve svých důsledcích negativně ovlivnily zhodnocení vlivu výstavby na životní prostředí - některé z nich uvádíme:

v hlukové studii chybí detailní posouzení vlivu dopravní obsluhy komplexu *AO a.s. Pankrác* a jeho připojení na komunikační síť - ve vztahu k okolní bytové zástavbě, jako chybí i posouzení komplexu *AO a.s. Pankrác* v širších územních vztazích
v rozptylové studii chybí vyhodnocení vlivu na znečištění ovzduší v důsledku dopravní

zátěže na SJ magistrále v součtu s vlivy dopravního zatížení od administrativního komplexu AO a.s. Pankrác, jako chybí i posouzení komplexu AO a.s. Pankrác v širších územních vztazích

zpracovatel dochází k nevěrohodnému závěru, že stavba vnášející další dopravu do území bude mít pozitivní vliv na životní prostředí

ve výčtu chybných údajů a nevěrohodných výpočtů bychom mohli pokračovat - smyslem zjišťovacího řízení však není rozebírat jednotlivé chyby, ale rozhodnout, zda záměr bude vyžadovat posouzení procesem EIA - předložená dokumentace záměru AO a.s. Pankrác podle našeho názoru prokazuje, že to je zcela nezbytné - mj. za účelem ověření podkladů (údajných změn již jednou zamítnutého záměru) a příčin uvedených tvrzení - předložená dokumentace v důsledku chyb neumožňuje spolehlivé zjištění stavu, což je zásadní obecnou náležitostí obecného správního řízení

Podle názoru našeho SOIP, Praha 4 je z uvedených důvodů nutné předložený záměr AO a.s. Pankrác posoudit procesem EIA. Pro posouzení procesem EIA je ovšem předložený záměr nutno dále přepracovat tak, aby vycházel ze správných údajů a aby veškerá k záměru předložená dokumentace byla korektně konzistentní a údajné změny již jednou nedoporučeného záměru byly viditelně uvedeny. Zatím jediný zásadní rozdíl vidíme v samostatném předložení dopravního řešení - s tím ovšem nesouhlasíme.

Namítáme, že:

1) Objekt je navržen do území - podle našeho hodnocení - silně zatíženého imisemi v bezprostřední blízkosti SJ magistrály (ul. 5. května).

2) Jsme přesvědčeni na základě údajů v oznámení, že navrhovaný objekt způsobí neplánované přetížení komunikací na Pankrácké pláni, které - podle porovnání s podklady ÚDI - nebylo vyhodnoceno při předchozích EIA objektů na Pankrácké pláni.

(Poznamenáváme, že jsme se těmito potížím při vyhodnocování oddělených EIA snažili předejít - žádali jsme, aby EIA byla zpracována pro všechny navrhované objekty na Pankrácké pláni a v jejím blízkém okolí společně, bohužel nám zatím nebylo vyhověno. Posouzeny by takto společně - podle našeho názoru - měly být objekty, které mají vliv na životní prostředí Pankrácké pláně.)

Žádáme, aby v procesu EIA bylo mj

posouzeno imisní zatížení navrhovanou stavbou AO a.s. Pankrác v součtu se všemi negativními vlivy působícími v širších územních vztazích (index souhrnného znečištění) - to znamená neposuzovat jen negativní vliv na životní prostředí tohoto navrhovaného komplexu budov AO a.s. Pankrác samostatně, odděleně, jako by to byla stavba v území jediná

posouzeno variantní výškové a objemové (provozní kapacita) řešení komplexu AO a.s. Pankrác ve vztahu k zatížení okolních objektů. Žádáme, aby bylo navrhovateli uloženo ve smyslu odst. 5, §7, zák.č. 100/2001 Sb. zpracovat skutečné varianty řešení (výška objektu, kapacita provozu, kapacita parkovišť). Variantní řešení by podle našeho vyhodnocení prokázalo, že zmenšení navrhované zátěže (např. snížením výšky/objemu objektu, objemu dopravní obsluhy, kapacity parkovišť) by snížilo negativní vliv na životní prostředí. Navrhovatel uvádí jako variantu pouze nerealizování záměru, ale bez bližší analýzy.

plně respektováno, že v území podle současné právní úpravy nesmí dojít novou výstavbou k jakémukoliv zhoršení nad rámec zákonných limitů.

Považujeme za nutné v procesu EIA objektivně posoudit vhodnost dopravního řešení v souvislosti s navrhovanou stavbou komplexu *AO a.s. Pankrác*, posoudit plánované množství parkujících vozidel, posoudit řešení dopravy v klidu, jakož i vliv dopravy na životní prostředí vznikající z dopravní obsluhy navrhovaného komplexu budov *AO a.s. Pankrác* v širším okolí včetně Pankrácké pláně a to v součtu vlivu navrhovaných staveb - nejen izolovaný přínos navrhovaného záměru.

Závěrem namítáme, že oddělení staveb při územním řízení na stavbu dopravní řešení - komunikace a územní řízení - budovy považujeme za odporující zákonu a účelu procedury posuzování vlivu na životní prostředí.

Pro srovnání uvádíme, že takový postup oddělení staveb před posouzením vlivu stavby na životní prostředí podle zákona č. 244/1992 Sb. byl zvolen navrhovatelem záměru na stavbu Obchodně společenského centra Pankrác, byl však OŽP MHMP zamítnut a "Dopravní řešení Pankrácké pláně" bylo posuzováno společně se stavbou.

Předmětem našeho odvolání na MMR pak je mj. skutečnost, že OÚR MHMP vydal územní rozhodnutí na umístění stavby "Dopravní řešení Pankrácké pláně" cca 3 týdny před vydáním závěrečného stanoviska OŽP MHMP v rámci procesu EIA.

Zásadně nesouhlasíme s tím, aby obdobný postup byl použit OÚR MHMP i tentokrát a aby tak OÚR MHMP ignoroval výsledky procesu EIA. Požadujeme, aby do územního rozhodnutí byly promítnuty všechny požadavky, které vyplynou z posouzení procedurou EIA.

Za SOIP, Praha 4

M. Janoušková, předsedkyně

J. Mareš, místopředseda

Ing. V. Janoušek, místopředseda

č. j. MHMP 051778/03 - 709. 'Dělové'

PIŠEMNE VYJÁDRĚNÍ

in ovámení in rámeu "administra-
M. GISTRAT. Hlavni č.j. 051778/03
cinnu obzítí Souboré, Praha 4" podle

Hlavni č.j. uvedené na samolepící štítku pod čárovým kódem

rabli. č. 100/2001 Čb.

DOŠLO dne: 23-04-2003

Identifikační údaje zpracovatele

Počet listů



MHMP021TR00

Počet příloh

to předložení svarbu ovámení (Praba,
duben 2003, RMP. Zbyněk Alivie) podáváme
to

vyjádření:

Sodivujeme se vad ubroučímím púvodur
EIA procedury v únoru 2003 a bude-
me sledovat, zda nejde o účelový ma-
nevr in obzítí povinnosti podle rábena.

Obstarujeme na své púvodní vyjádřé-
ní in ovámení, pú bylo staré.
Rámě in se ovčá podstatných rozí-
vák a směřek mále penty, pú
na své púvodní vyjádřé inu inu
plu odčítat.

Z předložení ovámení in režura
nadlimitu nebo limitu dorahy
Raké inu inu púnd púle o star
ovduší (NOx) a blub. Do lebo má-
vojábo staru (vozadi) má být
vlevení púchutny odmuštění
in brouple se soustavou brou-
miba a parbovačích staru, brou
nadmívou Raké inu inu režura
vydávou autodypravou púle mále

rozhodnutí, a to v rámci blízkosti obytné
části

4. Kritkou je především jde o nejspodhodnější
rodový environmentální řešení, tedy
autobusovou dopravu na obecních
brommibusích pro vyhledovou ulici
roku 2010 následující zprůvoznění
silničními autobusy, avšak ve všech
výpočtech a odhadech zcela chybí
následující fakta, která se stejně dle
mají být dopravní mobilitní řešení
mitigativní komplexu na křižovatce
u plánů, při křižovatce ulic
na místě bývalého autobusového ná-
draží křižovatky i jinde v blízkosti
vedlejších (Baarova ul.). Výhledy
byly rámcově zvažovány výraznou
abundancí dopravní služby.

Z uvedených hledisek jde o výsoce sporný
návrh, zahrnující i "dopravní řešení
křižovatky", při němž by se mělo
dotčení veřejnosti podrobně projednat
v rámci procedury EIA.

Návrh musí být porovnán podle
zákonu č. 100/2001 Sb., proto laborator
projednatu předloženo.

v Praze dne 23.4.2003

Mgr. Karel
JUDr. PETR KUČVART
v zastoupení s.r.l.
ATELIER PRO ŽP
VE SVAHU č. 1
147 00 PRAHA 4



MHMPP021T8NU

Odborní šipovníkovi
Kármanka c. 8 Praha 1.
pani Ing. Látková.

51778/03

Kč.: Vyjádření k označení země
dle zákona 100/2001 sk.

Administrativní objekt
PANKRÁČ

Vyjádření podrobní:

Hilma a Jiří Sedláčkovi
Hana Klaušková

Praha 4 Michle Konusova
112115

Stavba administrativního objektu
přijízdových a odjízdových tras pro
osobní i nákladní auta jak připraven
stavba tak po její realizaci, je
situována kolem objektu Právních
nadařen a kanalizací na Želivě Lince.

Roamer se plánuje sama
ake vybudovaním stam pro 70 mandel
Tata stam kancí asi 4 m od místa
bde pan opa damby (přisemni) ve
hřezích pan hřezích jednatky

tehta dancich hřezích jed. 36 roku
pan medeny pod of 1161/5 (lamusava)

Při realizaci roamer stahy by
vyhnutky splodiny se plánuje stam
tak hlub 12 projitčičičič mandel
Roamer stahy bydlm u tehta dancich

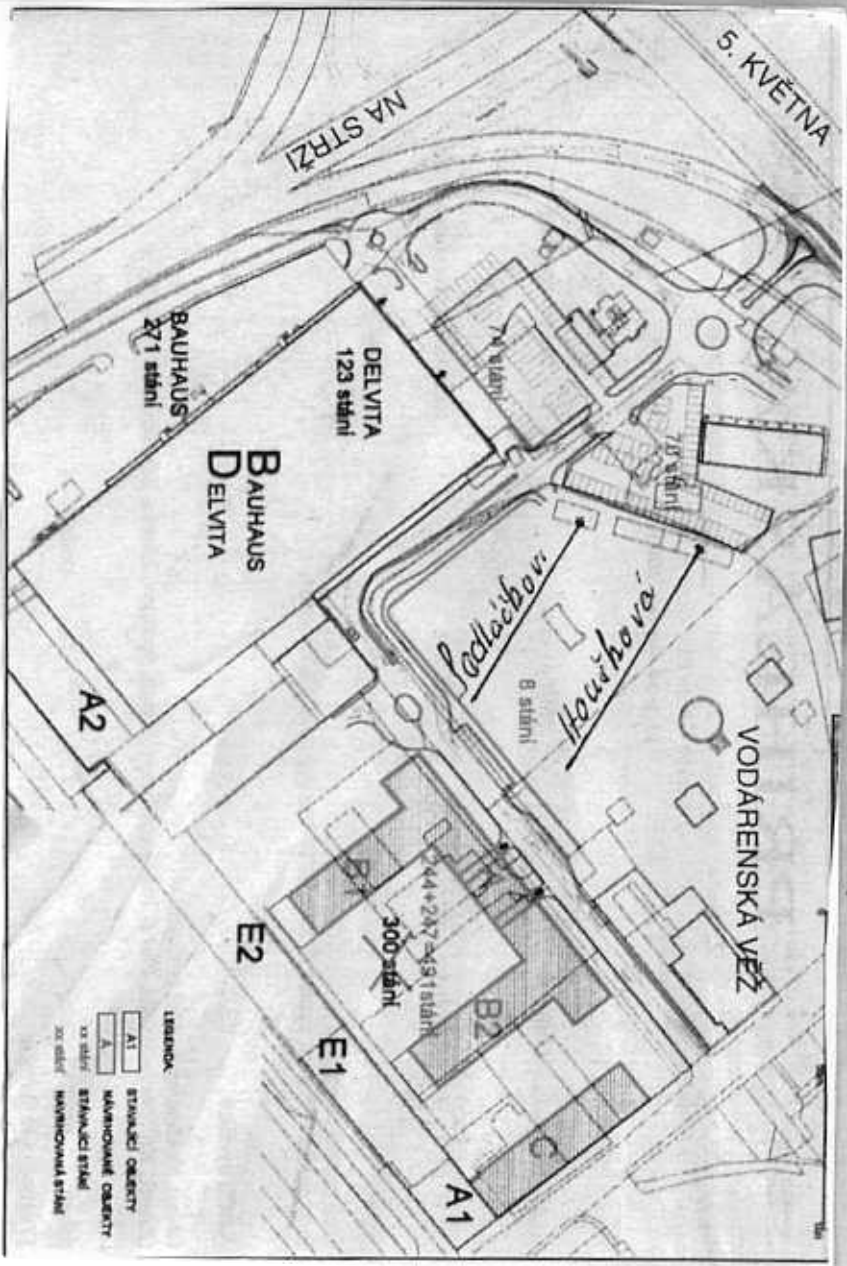
U celim roamer nam řádna smenka
a tam, se u efektu podroben pan
damby mřížave k hřezím

Ukladem k těmto skutečnostem
radáme investora a vyjádření jak
hodla' rozjítit odklonění a odtržení polpu
vyhnutky splodiny jak při plastu
stahy a klappě se realizaci celika
stahemuka roamer

Praka dne

14. 5. 2003

na Karelík J.



LEGENDA

A1	STAVACÍ OBJEKT
A	KONSTRUKČNÍ OBJEKT
xx	STAVACÍ STĚNA
xx	KONSTRUKČNÍ STĚNA



POLOVODIČE, akciová společnost


Vývoj a výroba výkonových polovodičových součástek, křemíkových monokrystalů a destiček, chladičů a malých aplikací



MHMPP021SLC7

Novodvorská 1768/138a

140 00 PRAHA 4

 **MAGISTRÁT hlavního města PRAHY**
Odbor životního prostředí 54
ISO 9001 hlavní č.j. uvedené na samolepícím štítku pod čárovým kódem
DOŠLO dne: 13-06-2003
Identifikační údaje zpracovatele: 57748/03
Počet příloh: Počet listů
Vaše značka/ze dne: Naše značka

Magistrát hlavního města Prahy
Odbor životního prostředí
oddělení posuzování vlivu na životní prostředí
Řásnovka 8
110 15 Praha 1
k rukám Ing. Ivany Žákové

Vyřizuje/linka Datum
Ing. Procházková 10.6.2003

Věc : záměr výstavby Administrativního objektu PANKRÁC, Praha 4 – Michle – vyjádření k oznámení záměru podle ustanovení § 6 odst. 4 zákona č. 100/2001 Sb., zákona o posuzování vlivů na životní prostředí

Vážená paní inženýrko,

obchodní společnost podnikající pod obchodní firmou Pankrác, a.s., IČO: 60 19 30 77, se sídlem Praha 4, Budějovická 64/5, zapsaná v obchodním rejstříku vedeném Městským soudem v Praze v oddílu B vložka 2302 oznámila záměr výstavby Administrativního objektu PANKRÁC, Praha 4 – Michle. Učinila tak podle ustanovení § 6 zákona č. 100/2001 Sb., zákona o posuzování vlivů na životní prostředí.

Společnost Polovodiče, a.s. se tímto v souladu s ustanovením § 6 odst. 4 zákona č. 100/2001 Sb., zákona o posuzování vlivů na životní prostředí vyjadřuje k oznámení shora uvedeného záměru.

Společnost Pankrác, a.s. ve svém záměru mimo jiné uvádí, že uvnitř areálu je projektováno celkem 491 stání (kryté parkoviště má jedno podzemní a jedno nadzemní podlaží) a 152 stání v předpolí areálu Bauhaus a Delvita a podél Bezejmenné ulice. Areál, kde je projektováno 70 parkovacích stání, se přitom nachází mimo jiné též na pozemku parcelní číslo 587/15 (o výměře 262 m²) zapsaného na listu vlastnictví č. 1535 vedeném Katastrálním úřadem Praha – město pro katastrální území Michle, obec Praha. Na tomto pozemku se nachází stavba – průmyslový objekt – zapsaný na listu vlastnictví číslo 2153 vedeném Katastrálním úřadem Praha – město pro katastrální území Michle, obec Praha. Výlučným vlastníkem této stavby je společnost Polovodiče, a.s.

Výše uvedená stavba (která má charakter stavby podzemní s nadzemním vstupem) a její vnitřní vybavení je nezbytnou součástí výroby polovodičů. Výroba polovodičů je přitom stěžejním předmětem podnikání společnosti Polovodiče, a.s., o čemž nejlépe svědčí obchodní firma tohoto subjektu. V této budově dochází k technologické operaci ozařování polovodičových systémů elektronovým zářením.

Dále si dovoluujeme upozornit, že s podzemní stavbou budovy ozařovny součástek je mimo jiné stavebně i provozně propojen nadzemní objekt „přístřešku skladu vodíku“ (příčemž tento objekt je ve vlastnictví společnosti Pankrác, a.s.). Společnost Pankrác, a.s. požádala dne 3.10.2001 o odstranění

IČO: 60 19 30 85
DIČ: 004-60 19 30 85

Telefon: 261 306 306 (490)
Fax: 261 306 308

Bankovní spojení: ČSOB, a.s. - divize IPB PRAHA 4
č. účtu: 111193458/5100



POLOVODIČE, akciová společnost

Vývoj a výroba výkonových polovodičových součástek, křemíkových monokrystalů a destiček, chladičů a malých aplikací

stavby „přístřešku skladu vodíku“. Odstranění této stavby bylo rozhodnutím Odboru stavebního a dopravy Úřadu městské části Praha 4 ze dne 9.1.2003 (č.j.: ÚMČP4 – 52500/02/OSD/POSA-9975) povoleno. Proti tomuto rozhodnutí podala společnost Polovodiče, a.s. včas odvolání. Odbor výstavby Magistrátu hlavního města Prahy napadené rozhodnutí zrušil, a to svým rozhodnutím ze dne 15.5.2003, č.j.: MHMP-44837/2003/VYS/Ca/Jd. Důvodů pro zrušení prvoinstančního rozhodnutí byla celá řada, mimo jiné toto:

- odstranění navrhovaného objektu „přístřešku skladu vodíku“ není bez návrhu dalších úprav možné (odvádění dešťových vod – přístřešek skladu vodíku totiž zároveň slouží k zastřešení podzemní stavby ozařovny součástek)
- provoz ozařování polovodičů podléhá kontrole a schválení Státního úřadu pro jadernou bezpečnost - pro ochranu okolí před tímto zářením je podstatná doba, stínění a vzdálenost od okolí s tím, že odstraněním části stavby se tyto parametry mohou změnit.

Ze všech výše uvedených skutečností mohou vyplynout následující možnosti vyřešení celé situace:

- odstranění objektu „přístřešek skladu vodíku“ povoleno nebude, neboť Státní úřad pro jadernou bezpečnost k tomu nedá souhlasné stanovisko (příčemž o vydání tohoto stanoviska nebyl dle informací společnosti Polovodiče, a.s. Státní úřad dosud požádán)
- odstranění objektu „přístřešek skladu vodíku“ sice povoleno bude (příčemž nemůže být povoleno v plné míře, neboť musí zůstat zachován nadzemní vstup do budovy ozařovny), ale Státní úřad pro jadernou bezpečnost nevydá souhlasné stanovisko k tomu, aby nad podzemní stavbou nebo v její blízkosti byla vybudována parkovací stání (například s ohledem na stínění a vzdálenost budovy, kde dochází k elektronovému ozařování od okolí)
- odstranění objektu „přístřešek skladu vodíku“ sice povoleno bude, ale pouze za současné podmínky provedení takových opatření, která budou například s ohledem na svá stavební nebo technická specifika vylučovat, aby v tomto areálu byla vybudována parkovací stání.

Všechny výše uvedené možnosti by samozřejmě vedly ke snížení původně zamýšleného počtu parkovacích stání a tím i ke změně původně plánovaných nároků na dopravní a jinou infrastrukturu. I taková změna by měla dozajista vliv na okolní životní prostředí.

Závěrem za společnost Polovodiče a.s. žádáme, aby k zhodnocení vlivů na životní prostředí z pohledu výstavby AOP bylo zahrnuto i posouzení vlivů na naší stavbu a bezporuchový provoz umístěné technologie.

S pozdravem

Polovodiče, a.s.
Ing. Pavel Pojman
místopředseda představenstva

POLOVODIČE

akciová společnost
2 21 Praha 4, Novodvorská 1768/138a
12

IČO: 60 19 30 85
míř: 004-60 19 30 85

Telefon: 261 306 306
Fax: 261 306 308

Bankovní spojení: ČSOB, a.s. - divize IPB PRAHA 4
č. účtu: 111193458/5100