

Souřadnicový systém JTSK

Výškový systém Bpv

Objednatel:



Hlavní město Praha
Mariánské náměstí 2/2
Praha 1 - Staré Město
110 00

Zhotovitel:



Známe cestu

Projektové, průzkumné,
konzultační a inženýrské činnosti

Vypracoval:

Ing. Martin Kostřica

Hlavní inženýr projektu:

Mgr. Paulína Pidaná

Profesní garant:

Ing. Tomáš Daněk

Odpovědný projektant/řešitel:

Ing. Richard Kuk

Zakázka:

Stavba č. 46826 Obchvatová komunikace Dolní Chabry

Číslo zakázky:

P25-096

Stupeň:

EIA

Stavební objekt:

Oznámení EIA dle přílohy č. 3 zákona č. 100/2001 Sb.

Měřítko:

-

Část dokumentace:

-

Příloha:

Příloha č. 2: Dendrologický průzkum

Datum:

06/2026

Číslo přílohy:

2

STAVBA Č. 46826 OBCHVATOVÁ KOMUNIKACE DOLNÍ CHABRY

Oznámení EIA dle přílohy č. 3 zákona číslo 100/2001
Sb., o posuzování vlivů na životní prostředí, ve znění
pozdějších předpisů

Dendrologický průzkum



Obsah

1	Identifikační údaje	3
1.1	Označení stavby	3
1.2	Objednatel	3
1.3	Zhotovitel	3
2	Popis území stavby	5
2.1	Popis stavby	5
2.2	Popis území	5
2.3	Popis zeleně	5
3	Metodika průzkumu.....	7
4	Závěr	8
5	Přílohy	9

Obr. 1	Umístění stavby v širším území	6
---------------	---	----------

1 Identifikační údaje

1.1 Označení stavby

Název:	Stavba č. 46826 Obchvatová komunikace Dolní Chabry
Kraj (NUTS):	Kraj: Hlavní město Praha [CZ010]
Obec:	Praha [554782, CZ0100554782]
Městská část:	Praha 8, Praha-Dolní Chabry
Katastrální území:	Čimice (území Hlavního města Prahy) [730394], Dolní Chabry (území Hlavního města Prahy) [730599], Kobylisy (území Hlavního města Prahy) [730475] (okrajově)

1.2 Objednatel

Název:	Hlavní město Praha
Se sídlem:	Mariánské náměstí 2/2, Praha 1 – Staré Město, PSČ 110 01
Zastoupený:	
Ve věcech smluvních:	
Ing. Miroslav Dvořák, ředitelem odboru investičního Magistrátu hlavního města Prahy	
Mariánské náměstí 2/2, Praha 1 – Staré Město, PSČ 110 01	

Ve věcech technických:
Bc. Ondřej Krutský, vedoucí pracovník oznamovatele
Mariánské náměstí 2/2, Praha 1 – Staré Město, PSČ 110 01

IČO: 00064581

1.3 Zhotovitel

Název:	PUDIS a. s.,
Se sídlem:	Podbabská 1014/20, 160 00 Praha 6
Zástupce společnosti:	Ing. Martin Höfler
IČO:	45272891
DIČ:	CZ45272891

a) Projektanti jednotlivých profesí

Zhotovitel aktualizace dendrologického průzkumu: Ing. Martin Kostřica



Úvod

Dendrologický průzkum byl vypracován pro potřeby Oznámení EIA a posouzení vlivů na dřeviny rostoucí mimo les. Pro účely budoucího povolení kácení dřevin dle zákona č. 114/92 Sb. o ochraně přírody a krajiny bude zpracován samostatný průzkum v pozdějších projekčních fázích.

Legislativa ve vztahu k prováděnému dendrologickému průzkumu:

1. *Zákon č. 114/1992 Sb., o ochraně přírody a krajiny (v platném znění)*
2. *Zákon č. 20/1987 Sb., o státní památkové péči (v platném znění)*
3. *Zákon č. 89/2012 Sb., občanský zákoník (v platném znění)*
4. *Zákon č. 326/2004 Sb., o rostlinolékařské péči (v platném znění)*
5. *Vyhláška č. 189/2013 Sb., o ochraně dřevin a povolování jejich kácení (ve znění pozdějších předpisů)*
6. *Vyhláška č. 395/1992 Sb., kterou se provádějí některá ustanovení zákona č. 114/1992 Sb., o ochraně přírody a krajiny, ve znění pozdějších předpisů*
7. *ČSN 83 9001: Sadovnictví a krajinářství – Terminologie, základní odborné termíny a definice*
8. *ČSN 83 9061: Technologie vegetačních úprav v krajině – Ochrana stromů, porostů a vegetačních ploch při stavebních pracích*
9. *Arboristické standardy A01 002 Ochrana dřevin při stavební činnosti, A02 010 Péče o dřeviny kolem veřejné dopravní infrastruktury, A02 011 Péče o dřeviny kolem veřejné technické infrastruktury*

2 Popis území stavby

2.1 Popis stavby

Záměrem je:

- Novostavba Obchvatové komunikace Dolních Chabí (dále v textu je používáno také Obchvat) o délce cca 1,2 km, která bude mít vozovku se dvěma průběžnými jízdními pruhy. Součástí komunikace budou chodník a stezka pro cyklisty oddělené od vozovky bočním dělicím pásem zeleně.
- Úprava/přestavba ul. Dopraváků (dl. cca 530 m), ul. K Ládví a bezejmenné komunikace za Bauhausem (v celkové dl. cca 360 m), která bude mít vozovku se dvěma průběžnými jízdními pruhy a potřebným rozsahem řadících pruhů v křižovatkách. Součástí komunikace budou chodník / stezka pro cyklisty, podle místních podmínek oddělené či neoddělené od vozovky bočním dělicím pásem zeleně.
- Přeložka ul. K Ládví do nové stopy v prodloužení ul. Dopraváků v délce cca 340 m. Tato bude mít obousměrnou vozovku se dvěma jízdními pruhy a oboustrannými chodníky pro společný pohyb chodců a cyklistů, od vozovky budou odděleny bočními dělicími pásy se zelení.
- Úpravy a lokální přeložky dalších souvisejících místních komunikací (např. ul. K Beranovu) a vjezdů do areálů.
- A související odvodňovací systém, další vybavení pozemní komunikace a vyvolané přeložky dotčených inženýrských sítí.

2.2 Popis území

Řešené území se nachází na severním okraji hl. m. Prahy v katastrálních územích Čimice a Dolní Chabry, okrajově Kobylisích. Jedná se převážně o městské a příměstské prostředí s kombinací liniové doprovodné zeleně podél komunikací, sídlištních výsadeb, zeleně u rodinné zástavby a lokálních remízů. Vegetace je ovlivněna antropogenní činností, dopravní zátěží a omezeným prostorem pro kořenový systém.

2.3 Popis zeleně

Řešené území se nachází na severním okraji hl. m. Prahy v katastrálních územích Čimice a Dolní Chabry. Jedná se převážně o městské a příměstské prostředí s kombinací liniové doprovodné zeleně podél komunikací, sídlištních výsadeb, zeleně u rodinné zástavby a lokálních remízů. Vegetace je ovlivněna antropogenní činností, dopravní zátěží a omezeným prostorem pro kořenový systém.

Struktura a skladba vegetace

- **1. Stromové patro**

Dominantní složku tvoří listnaté dřeviny.

Často zastoupené druhy:

- ***Tilia cordata* / *Tilia platyphyllos* (lípa srdčitá / velkolistá)** – tradiční městská výsadba, většinou ve středním stáří, s relativně dobrou stabilitou.
- ***Prunus serrulata* (třešeň okrasná)** – omezeně, k ozelenění okolí budov
- ***Betula pendula* (bříza bělokorá)** – kratší životnost, často ve zhoršeném zdravotním stavu u komunikací.

- **2. Keřové patro**

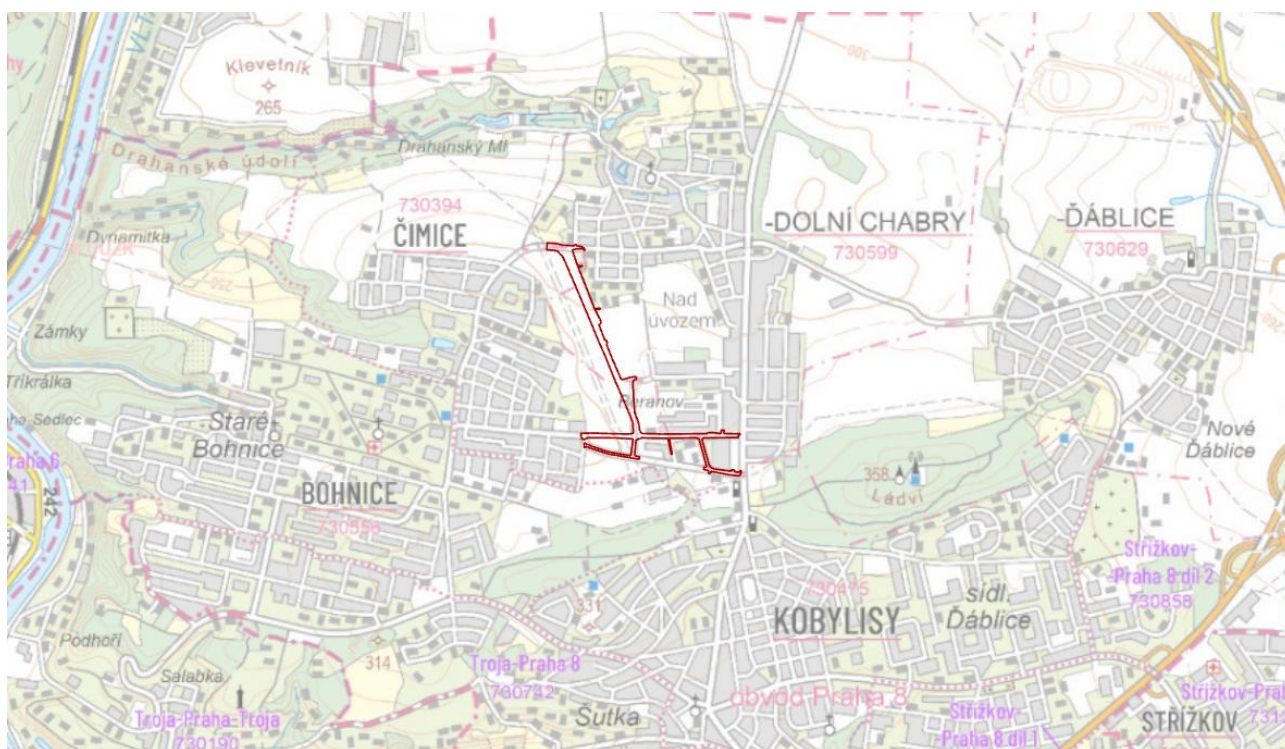
Keřové skupiny se vyskytují zejména v oddělovacích páslech a na plochách sídlištní zeleně.

Typické druhy:

- *Spiraea spp.* (tavolníky)
- *Ligustrum vulgare* (ptačí zob)
- *Sambucus nigra* (bez)
- *Rosa spp.* (růže)

Keře jsou často pravidelně udržované řezem, místy však přestálé nebo nevhodně zahuštěné.

Obr. 1 Umístění stavby v širším území



Zdroj: PUDIS a.s.

3 Metodika průzkumu

Tato projektová dokumentace byla zpracována na základě následujících podkladů a průzkumů.

- Digitální mapové podklady CUZK, 05/2026
- Vlastní terénní průzkum PUDIS a.s., 05/2026

Datum provedení místního šetření, jeho účastníci a výsledky

Dendrologický průzkum; PUDIS a.s., 05/2026

Dendrologické charakteristiky byly zjišťovány v terénu takto:

Taxonomické údaje – uvádí se rod a druh dřeviny, případně i vnitrodruhová jednotka vědeckým názvem, v případech, kdy objektivně nelze přesně určit druh, lze po dohodě se zadavatelem uvádět pouze rodové označení dřeviny. Chyba zařazení nebo neúplné určení taxonu u rodů s obtížnou determinací, není pokládána za zásadní.

Základní dendrometrické parametry – rozměry kmene u stromů čili průměr kmene ve výčetní výšce 1,3 m nad úrovní terénu, měřen průměrkou ve výšce 1,3 m nad zemí, nebo alternativně obvod (vzájemné přepočty jsou povoleny), u porostů dřevin plocha, kterou dřevina zaujímá.

Související pojmy

obvod kmene ve výšce 1,3m (cm) – obvod kmene ve výšce 130 cm nad zemí u vícekmenných dřevin, které se rozvětvují níže než ve 130 cm nad zemí, je měřen obvod pod rozvětvením u dřevin větvičích se od země, číslo udává obvod pomyslného stromu o průměru tzv. náhradního kmene, který je určen výpočtem v souladu se sdělením MŽP 11/2007.

Povolení ke kácení dřevin, za předpokladu, že tyto nejsou součástí významného krajinného prvku [§ 3 odst. 1 písm. b) zákona], náhradní výsadby (§ 9 odst. 1 zákona) nebo stromořadí, se podle § 8 odst. 3 zákona nevyžaduje

a) pro dřeviny o obvodu kmene do 80 cm měřeného ve výšce 130 cm nad zemí,

b) pro zapojené porosty dřevin, pokud celková plocha kácených zapojených porostů dřevin nepřesahuje 40 m²,

c) pro porosty energetických dřevin nebo vánočních stromků zpravidla jednoho druhu, pěstovaných pro dosažení rychlé a vysoké produkce stromků nebo dřevní hmoty a s produkčním cyklem mezi sklizněmi do 10 let,

d) pro ovocné dřeviny rostoucí na pozemcích v zastavěném území evidovaných v katastru nemovitostí jako druh pozemku zahrada nebo zastavěná plocha a nádvoří.

Podle vyhlášky 189/2013 Sb. je stromořadím souvislá řada nejméně deseti stromů s pravidelnými rozestupy. Pokud by se stalo, že některý ze stromů chybí, neznamená to, že by takový úsek nebyl součástí stromořadí. Za stromořadí se nepovažují stromy v ovocných sadech nebo na plantážích stromků.

Pro kácení v alejích je tedy třeba povolení i tehdy, pokud by stromy nedosahovaly potřebného obvodu kmene (80 cm ve 130 cm nad zemí).

Ochrana dřevin – vzrostlé stromy, které se nebudou kácet, budou v případě možného poškození chráněny a ošetřeny dle ČSN 83 9061 Technologie vegetačních úprav v krajině – Ochrana stromů, porostů a vegetačních ploch při stavebních pracích.

Ochranná pásma:

Stromy, které nejsou chráněny podle zvláštních předpisů, a vztahuje se na ně pouze obecná ochrana, zákonem definované ochranné pásmo nemají.

ČSN 83 9061 vymezuje tzv. kořenovou zónu a kořenový prostor. Kořenová zóna je plocha půdy pod korunou stromu (okapová linie koruny) rozšířená do stran o 1,5 m, u sloupovitých forem o 5 m. Kořenový prostor je definován jako kruhová plocha kolem kmene stromu s poloměrem rovnajícím se čtyřnásobku obvodu kmene, nejméně však 2,5 m.

Veškeré činnosti v takto vymezeném prostoru by měly být co nejšetnější, rozsáhlejší výkopové práce by měly být minimalizovány a prováděny, pokud možno ručně.

Ochrana kmene:

Probíhají-li některé stavební aktivity v blízkosti kmene nebo kořenových náběhů a hrozí jejich mechanické poškození, je nezbytné tyto části stromu chránit.

Dle ČSN 83 9061 je nutné v těchto případech opatřit kmen vypolštěňovaným bedněním z fošen, vysokým nejméně 2 m. Ochranné zařízení je třeba připevnit bez poškození stromu a nesmí být osazeno přímo na kořenové náběhy.

Současně s ochranou nadzemní části se aplikují opatření pro ochranu chráněného pásma stromu před mechanickým poškozením a zhutněním půdy.

Ochrana půdy uvnitř chráněné kořenové zóny:

Půda v ochranném pásmu musí být chráněna tak, aby nedošlo k jejímu zhutnění, znečištění látkami poškozujícími rostliny nebo půdu, popř. aby nedošlo k zamokření vodou odváděnou ze stavby. V ochranném pásmu stromu nesmí být zakládána ohniště a současně se zde nesmí nacházet žádné zdroje tepla, které by mohly způsobit jeho poškození.

V krajních případech, kdy nelze zabránit dočasnému zatížení v prostoru ochranného pásma soustavným přecházením nebo provozem dopravních a mechanizačních prostředků stavby, je nutné provést ochranná opatření dle ČSN 83 9061, zejména opatření vedoucí k ochraně kořenové zóny před zhutněním.

V tabulkové části jsou popsány dřeviny s vyznačením dřevin, u kterých je nutná žádost o povolení ke kácení.

4 Závěr

Dendrologický průzkum byl zpracován za účelem inventarizace dřevin pro Oznámení EIA. Součástí průzkumu je určení druhů a vybraných parametrů (průměr, obvod, resp. výměra) dřevin, vyskytujících se v řešeném území. V rámci průzkumu jsou vytipovány dřeviny a porosty, u kterých je nutná žádost o povolení ke kácení dle zákonných pravidel (povolení kácení dřevin procesně neprobíhá v rámci EIA, ale bude řešeno až v navazujícím řízení).

Dendrologický průzkum reflektuje stav vegetace v době jeho zpracování. Díky přirozenému vývoji vegetace a antropogenním zásahům se charakter mimolesní zeleně může v čase měnit.

V rámci dendrologického průzkumu bylo inventarizováno celkem **39 kusů solitérních dřevin, 9 solitérních kusů keřů a 649 m² porostu dřevin.**

Vypracoval:

Ing. Martin Kostřica

5 Přílohy

Tabulková část: Soupis dotčených dřevin

Výkresová část: Situace se zákresem a očíslováním dřevin do katastrální mapy

Číslo na mapě	Dřevina		Celkový obvod v=1,3m	Obvody kmenů (cm) vícekmenů					Katastrální území	Parcelní číslo	K povolení ke kácení dle vyhlášky 189/2013 Sb.	Poznámka
	Latinský název	Český název		1	2	3	4	5				
1	<i>Prunus serrulata</i>	sakura	138	138					Kobylisy	2352/1	ANO	
2	<i>Prunus serrulata</i>	sakura	118	118					Kobylisy	2352/1	ANO	
3	<i>Prunus serrulata</i>	sakura	105	105					Kobylisy	2352/1	ANO	
4	<i>Prunus serrulata</i>	sakura	115	115					Kobylisy	2352/1	ANO	
5	<i>Prunus serrulata</i>	sakura	125	125					Kobylisy	2352/1	ANO	
6	<i>Prunus serrulata</i>	sakura	120	120					Kobylisy	2352/1	ANO	
7	<i>Prunus serrulata</i>	sakura	170	170					Kobylisy	2352/1	ANO	
8	<i>Prunus serrulata</i>	sakura	157	157					Kobylisy	2352/1	ANO	
9	<i>Carpinus betulus</i>	habr obecný	55	55					Dolní Chabry	1378/1		
10	<i>Betula pendula</i>	bříza bělokorá	89	89					Dolní Chabry	1744/1	ANO	
11	<i>Robinia pseudoacacia</i>	trnovník akát	108	108					Dolní Chabry	1378/1	ANO	
12	<i>Abies sp.</i>	jedle	55	55					Dolní Chabry	1374/15		
13	<i>Tilia cordata</i>	lípa malolistá	108	108					Dolní Chabry	1374/15	ANO	
14	<i>Tilia cordata</i>	lípa malolistá	98	98					Dolní Chabry	1374/15	ANO	
15	<i>Tilia cordata</i>	lípa malolistá	80	80					Dolní Chabry	1374/15	ANO	
16	<i>Tilia cordata</i>	lípa malolistá	58	58					Dolní Chabry	1374/15		
17	<i>Tilia cordata</i>	lípa malolistá	65	65					Dolní Chabry	1374/15		
18	<i>Tilia cordata</i>	lípa malolistá	77	77					Dolní Chabry	1374/15		
19	<i>Tilia cordata</i>	lípa malolistá	73	73					Dolní Chabry	1374/15		
20	<i>Tilia cordata</i>	lípa malolistá	74	74					Dolní Chabry	1374/15		
21	<i>Liriodendron tulipifera</i>	liliovník tulipánokvětý	40	40					Dolní Chabry	1374/15		
22	<i>Fagus sylvatica</i>	buk lesní	102	102					Dolní Chabry	1374/15	ANO	
23	<i>Fagus sylvatica</i>	buk lesní	89	89					Dolní Chabry	1374/15	ANO	
24	<i>Fagus sylvatica</i>	buk lesní	92	92					Dolní Chabry	1374/15	ANO	
25	<i>Fagus sylvatica</i>	buk lesní	90	90					Dolní Chabry	1374/15	ANO	
26	<i>Fagus sylvatica</i>	buk lesní	89	89					Dolní Chabry	1374/15	ANO	
27	<i>Fagus sylvatica</i>	buk lesní	65	65					Dolní Chabry	1374/15		
28	<i>Prunus domestica</i>	slivoň domácí	30	30					Dolní Chabry	1744/1		
29	<i>Tilia cordata</i>	lípa malolistá	83	83					Čimice	1025/3	ANO	
30	<i>Tilia cordata</i>	lípa malolistá	75	75					Čimice	1025/3		
31	<i>Tilia cordata</i>	lípa malolistá	85	85					Čimice	1025/3	ANO	
32	<i>Prunus domestica</i>	slivoň domácí	56	56					Čimice	1142		
33	<i>Betula pendula</i>	bříza bělokorá	83	83					Čimice	1142	ANO	
34	<i>Corylus avellana</i>	líška obecná	113	113					Čimice	1018/18	ANO	
35	<i>Juglans regia</i>	ořešák královský	70	53	45				Dolní Chabry	1372/5		vícekmen
36	<i>Acer campestre</i>	javor babyka	66	66					Dolní Chabry	1395/1		
37	<i>Acer campestre</i>	javor babyka	52	52					Dolní Chabry	1395/1		
38	<i>Prunus sp.</i>	slivoňovitě	52	30	25	20	20	20	Čimice	1016/88		vícekmen
39	<i>Juglans regia</i>	ořešák královský	29	29					Čimice	1016/88		

Vysvětlivky:

Stromy podbarvené šedě, vyžadují v případě požadavku na kácení, povolení ke kácení.

Číslo na mapě	Hlavní taxon		Doprovodný taxon		Plocha (m ²)	Katastrální území	Parcelní číslo	K povolení ke kácení dle vyhlášky 189/2013 Sb.	Poznámka
	Latinský název	Český název	Latinský název	Český název					
2001	<i>Rosa canina</i>	růže šípková	<i>Juniperus sp., Prunus avium, Juglans regia</i>	jalovec, třešeň ptačí, ořešák královský	17				
					17	Dolní Chabry	1378/1		
2002	<i>Sambucus nigra</i>	bez černý	<i>Prunus avium</i>	třešeň	28				
					28	Dolní Chabry	1378/1		
2003	<i>Juglans regia</i>	ořešák královský	<i>Juniperus sp., Rosa canina</i>	jalovec, růže šípková	90			ANO	
					90	Dolní Chabry	1378/1		
2004	<i>Prunus sp.</i>	slivoňovitě	<i>Sambucus nigra</i>	bez černý	37				
						Dolní Chabry	1405/2		
						Čimice	1142		
2005	<i>Prunus sp.</i>	slivoňovitě	<i>Prunus avium</i>	třešeň ptačí		Čimice	1034/4		
					37				
2006	<i>Prunus sp.</i>	slivoňovitě				Dolní Chabry	1744/1		
					22				
2007	<i>Acer sp.</i>	javor	<i>Coryllus avelana</i>	líška obecná	22	Dolní Chabry	1744/1		
					22				
2008	<i>Prunus sp.</i>	slivoňovitě	<i>Rosa canina, Acer sp., Juglans regia</i>	růže šípková, javor, ořešák, popínavé rostliny	91			ANO	
					91	Čimice	1018/18		
2009	<i>Prunus sp.</i>	slivoňovitě	<i>Rosa canina, Acer sp., Juglans regia, Sambucus nigra</i>	růže šípková, javor, ořešák, bez čern, popínavé rostliny	62			ANO	
					62	Dolní Chabry	1378/12		
					54				
2010	<i>Juglans regia</i>	ořešák královský	<i>Rosa canina, Acer sp., Fraxinus excelsior</i>	růže šípková, javor, jasan		Dolní Chabry	1378/12	ANO	
						Dolní Chabry	1376/2		
					131				
					131	Čimice	1018/19		
2011	<i>Prunus sp.</i>	slivoňovitě	<i>Juglans regia,</i>	ořešák		Čimice	1018/9	ANO	
						Čimice	1018/18		
2012		mochna	<i>swida</i>	svída	51			ANO	
					51	Čimice	1016/88		
2012		mochna	<i>swida</i>	svída	29				
					29	Čimice	1016/88		

Vysvětlivky:

Pro porost platí: První řádek obsahuje rozměr celkové plochy porostu, níže pak dílčí plocha na jednotlivých parcelách.

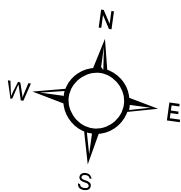
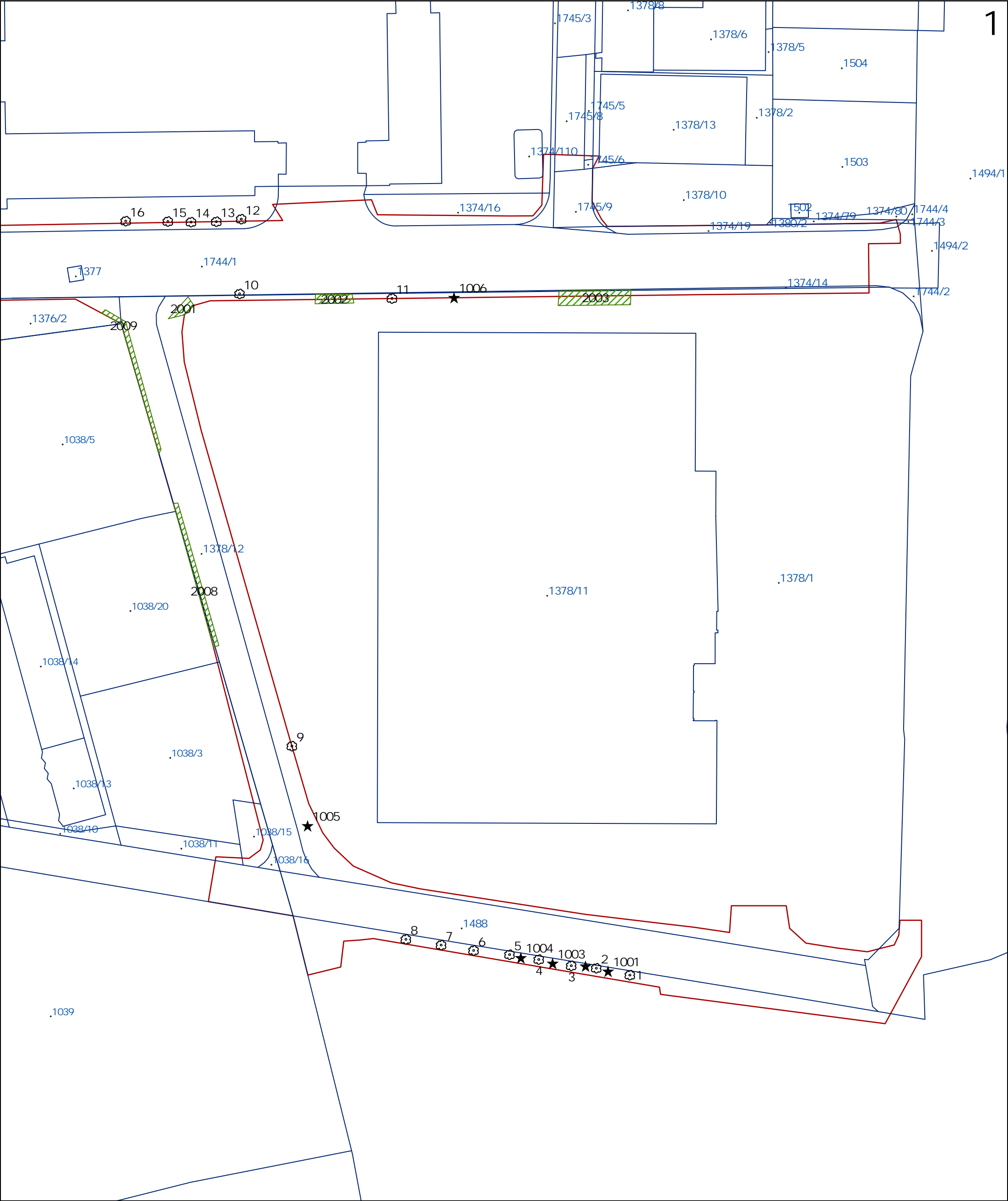
Porosty podbarvené šedě, vyžadují v případě požadavku na kácení, povolení ke kácení.

Číslo na mapě	Hlavní taxon		Doprovodný taxon		Plocha (m ²)	Katastrální území	Parcelní číslo	K povolení ke kácení dle vyhlášky 189/2013 Sb.	Poznámka
	Latinský název	Český název	Latinský název	Český název					

Číslo na mapě	Hlavní taxon		Doprovodný taxon		Plocha (m ²)	Katastrální území	Parcelní číslo	K povolení ke kácení dle vyhlášky 189/2013 Sb.	Poznámka
	Latinský název	Český název	Latinský název	Český název					
1001	<i>Viburnum opulus</i>	kalina obecná			6	Kobylisy	2352/1		
1002	<i>Viburnum opulus</i>	kalina obecná			6	Kobylisy	2352/1		
1003	<i>Ligustrum vulgare</i>	ptačí zob obecný			4	Kobylisy	2352/1		
1004	<i>Ligustrum vulgare</i>	ptačí zob obecný			4	Kobylisy	2352/1		
1005	<i>Spiraea douglasii</i> Hook.	tavolník Douglasův			30	Dolní Chabry	1378/1		
1006	<i>Sambucus nigra</i>	bez černý			10	Dolní Chabry	1378/1		
1007	<i>Sambucus nigra</i>	bez černý			15	Čimice	1142		
1008	<i>Syringa vulgaris</i>	šeřík obecný			25	Čimice	1016/88		
1009	<i>Rosa sp.</i>	růže šípková			8	Čimice	1016/146		

Vysvětlivky:

Keře podbarvené šedě, vyžadují v případě požadavku na kácení, povolení ke kácení.



★ Ke

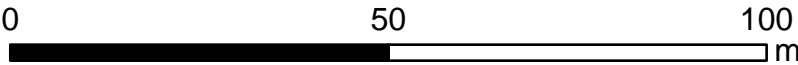
☼ Strom

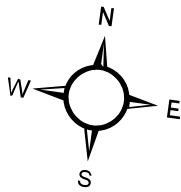
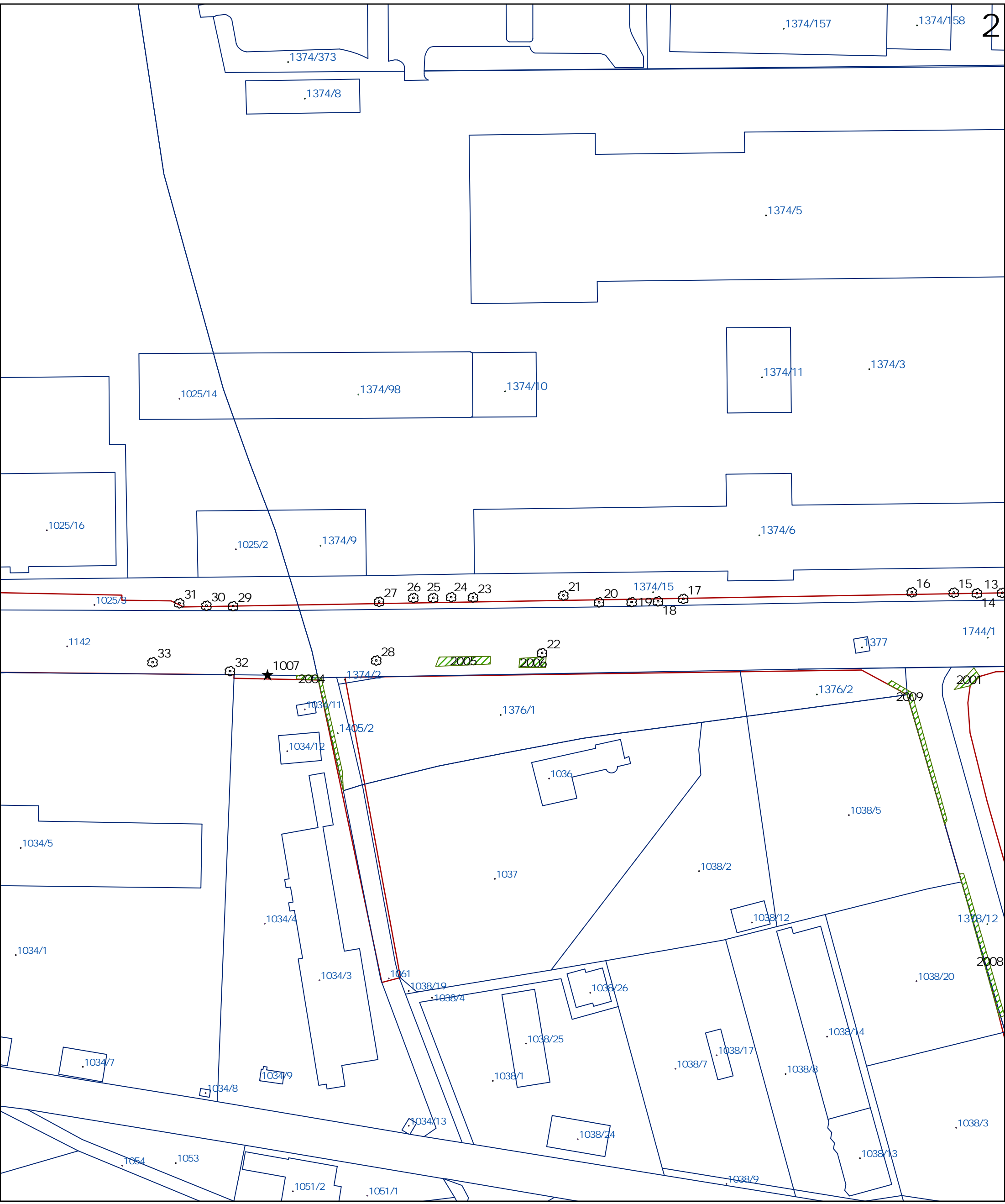
▨ Porost

— Hranice parcel

▭ Zábor stavby

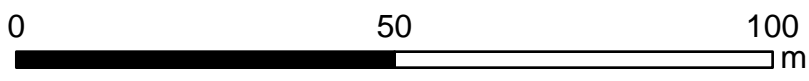
Stavba . 46826 obchvatová
komunikace Dolní Chabry
Dendrologický pr zkum
Vypracoval: Ing. Martin Kost ica

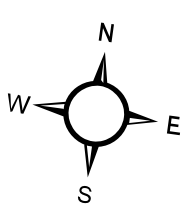
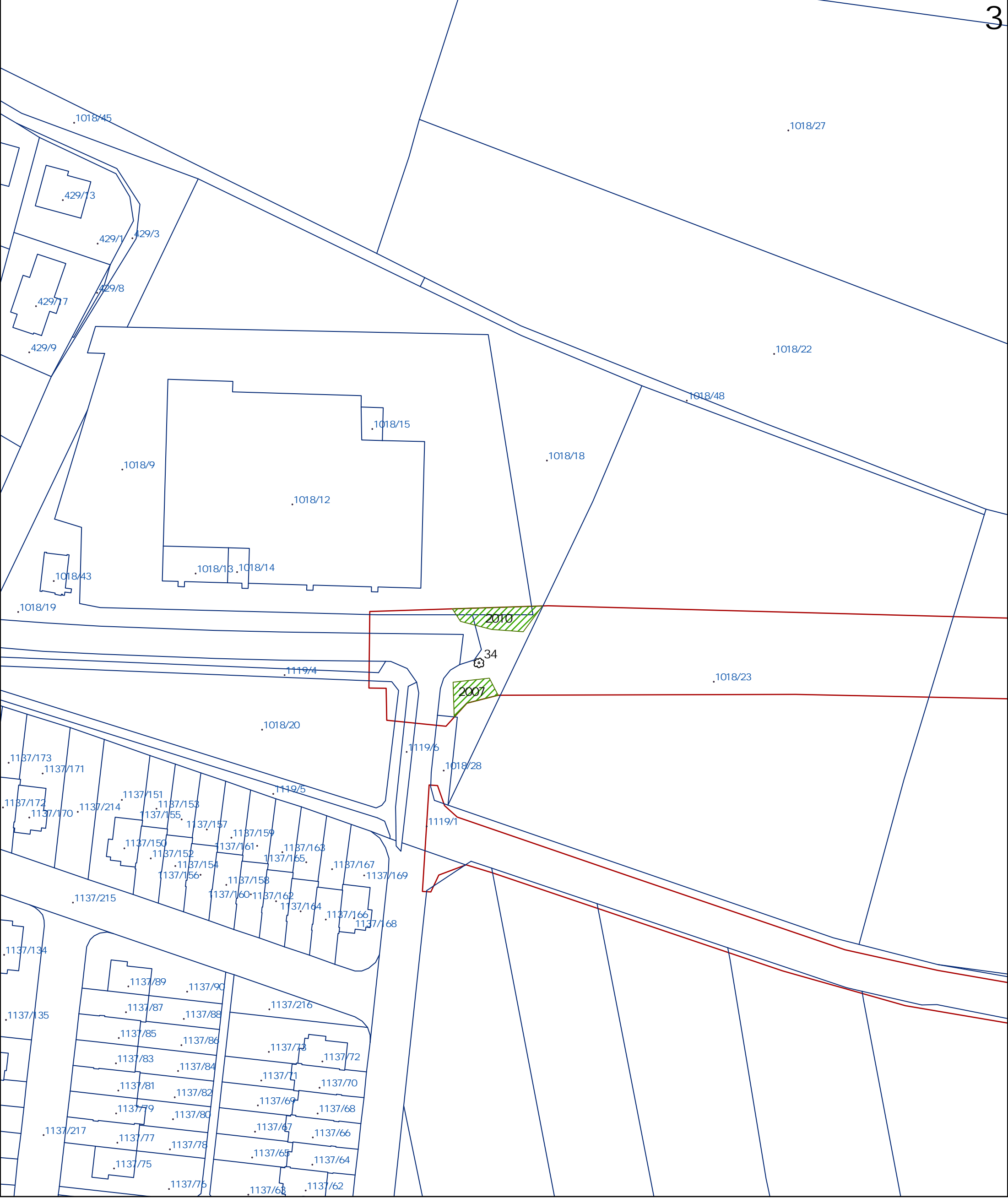




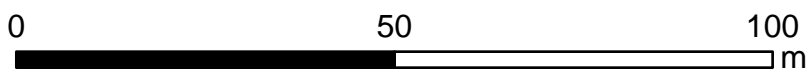
- ★ Ke
- ☼ Strom
- ▨ Porost
- Hranice parcel
- ▭ Zábor stavby

Stavba . 46826 obchvatová
komunikace Dolní Chabry
Dendrologický pr zkum
Vypracoval: Ing. Martin Kost ica

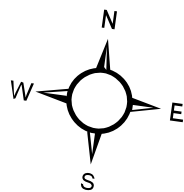
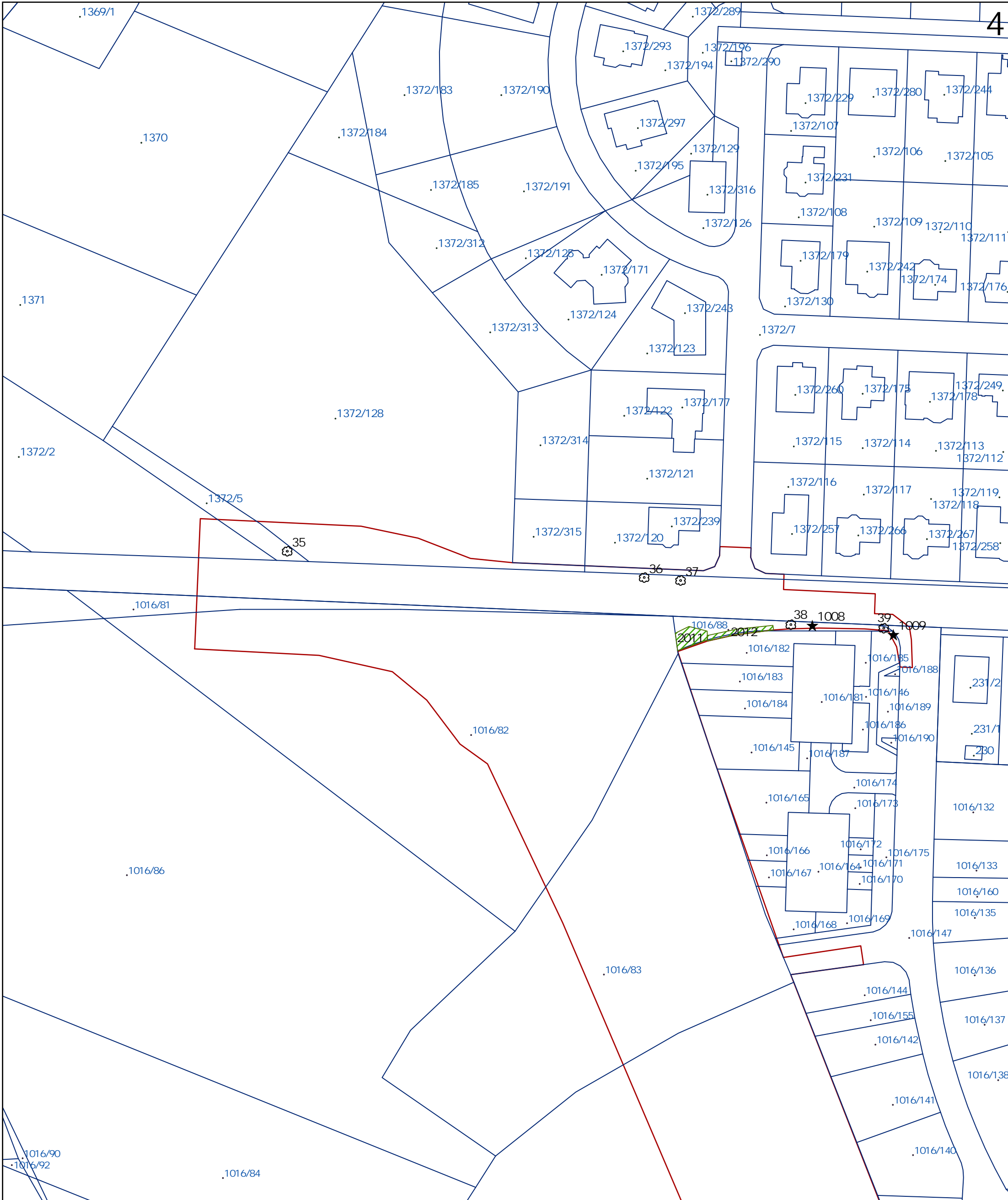




Stavba . 46826 obchvatová
komunikace Dolní Chabry
Dendrologický pr zkum
Vypracoval: Ing. Martin Kost ica



- ★ Ke
- ☼ Strom
- ▨ Porost
- Hranice parcel
- ▭ Zábor stavby



- ★ Ke
- ☼ Strom
- ▨ Porost
- Hranice parcel
- ▭ Zábor stavby

Stavba . 46826 obchvatová
komunikace Dolní Chabry
Dendrologický průzkum
Vypracoval: Ing. Martin Kostica

