

**Hodnocení vlivu záměru na lokality soustavy
Natura 2000 dle § 45i**

**Obytný soubor
Nová Toužimská**

Jan Losík, Alice Háková

červenec 2012

Název akce: Obytný soubor Nová Toužimská
Místo stavby: pozemek p.č. 1938/1, Praha 19
k.ú. Kbely, Hl.m. Praha

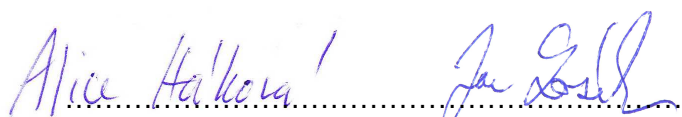
Charakter akce: Novostavba

Investor: Skanska a.s., divize SKANSKA REALITY
Líbalova 1/2348
149 00 Praha 4 - Chodov

Zadavatel: EMPLA AG, spol. s r. o.
Za Škodovkou 305
503 11 Hradec Králové
tel.: 495 218 875
tel./fax: 495 211 579
e-mail: empla@empla.cz
web: www.empla.cz

Zpracovatel: Mgr. Jan Losík, Ph.D.
Schweitzerova 47
779 00 Olomouc
osoba autorizovaná k provádění posouzení podle § 45i a § 67
zákona č. 114/1992 Sb., v platném znění
IČ: 73040789
Tel.: 604623654
e-mail: jan.losik@gmail.com

Mgr. Alice Háková
512 33 Studenec 166
držitelka autorizace podle § 45i zákona č. 114/1992 Sb.
tel.: 737726287
e-mail: alice.hakova@centrum.cz



V Olomouci 10.7. 2012

OBSAH

1	Úvod a cíle hodnocení	4
2	Metodika	4
3	Charakteristika záměru	5
4	Identifikace a charakteristika potenciálně dotčených lokalit soustavy Natura 2000.....	7
5	Vyhodnocení přítomnosti předmětů ochrany EVL.....	9
6	Hodnocení úplnosti podkladů	11
7	Identifikace a hodnocení vlivů na lokality soustavy Natura 2000	11
8	Hodnocení vlivů záměru na celistvost lokality.....	12
9	Kumulativní vlivy	13
10	Závěr.....	15
11	Návrh zmírňujících opatření	15
12	Použitá literatura a podklady	16

1 Úvod a cíle hodnocení

Na základě požadavků vyplývajících ze Smlouvy o přistoupení ČR k EU ze dne 16. dubna 2003, ze směrnice o ptácích 79/409/EHS a směrnice o stanovištích 92/43/EHS byly v České republice zákonem č. 218/2004 Sb. ze dne 8. dubna 2004, upraveny podmínky pro vytváření soustavy chráněných území evropského významu Natura 2000 a stanovena pravidla pro jejich ochranu. Natura 2000 je celistvá evropská soustava území se stanoveným stupněm ochrany, jejímž cílem je zachovat přírodní stanoviště a stanoviště druhů v jejich přirozeném areálu rozšíření ve stavu příznivém z hlediska ochrany nebo popřípadě umožnit obnovení tohoto stavu. Na území České republiky je Natura 2000 tvořena ptačími oblastmi a evropsky významnými lokalitami.

V souladu s články 6 a 7 směrnice o stanovištích je velmi důležitým prvkem ochrany evropsky významných lokalit hodnocení možných důsledků realizace záměrů či koncepcí na tyto lokality. Toto hodnocení je legislativně upraveno ustanoveními § 45h a § 45i zákona č. 114/1992 Sb. v platném znění. Hodnocení je zaměřeno na celistvost a cíle ochrany každé konkrétní lokality, která je součástí vytvářené soustavy Natura 2000. Záměry podléhající hodnocení jsou koncepce, stavby, činnosti nebo technologie, které mohou samostatně nebo ve spojení s jinými, významně ovlivnit území evropsky významné lokality nebo ptačí oblasti z hlediska cílů jejich ochrany.

Předložené hodnocení bylo zpracováno na základě objednávky č. 209/04/12 firmy EMPLA AG, spol. s r. o. Hradec Králové. Podnětem pro vypracování hodnocení bylo stanovisko S-MHP-207924/2009/1/OOP/VI, v němž příslušný orgán ochrany přírody nevyloučil možnost významného negativního ovlivnění soustavy Natura 2000. Hodnocení naplňuje požadavky

§ 45i zákona č. 114/92 Sb., v platném znění. Cílem hodnocení bylo posoudit vliv záměru výstavby Obytného souboru Nová Toužimská na předměty ochrany a celistvost lokalit soustavy Natura 2000.

2 Metodika

Hodnocení záměru bylo zpracováno podle metodických pokynů MŽP ČR a odpovídá hodnocení vlivu na lokality soustavy Natura 2000 dle § 45i zákona č. 114/1992 Sb. Zájmové území bylo navštíveno ve dnech 15. 9. 2008, 7. 5. a 8. 5. 2009 a 20.5. 2012. V místě stavby byl proveden biologický průzkum zaměřený na výskyt předmětů ochrany soustavy Natura 2000. V širším okolí byly vytipovány záměry s možným kumulativním vlivem. K popisu lokalit soustavy Natura 2000 byly využity informace dostupné na internetovém portálu AOPK ČR a odborná literatura se vztahem k předmětům ochrany příslušných EVL a PO. Popis záměru vychází z předložené architektonické studie datované 31.5. 2012 (AIP architekti, Praha).

Dle metodických pokynů MŽP je klasifikace vlivů a jejich významnost hodnocena dle následující stupnice.

Tabulka 1: Klasifikace vlivů a stupňů významnosti vlivu

- 2	Významně negativní vliv:	Významný rušivý až likvidační vliv na stanoviště či populaci druhu nebo její podstatnou část; významné narušení ekologických nároků stanoviště nebo druhu, významný zásah do biotopu nebo do přirozeného vývoje druhu. Negativní vliv ve smyslu odst. 9 § 45i zákona č. 114/1992 Sb., o ochraně přírody a krajiny, v platném znění. Vylučuje realizaci záměru (resp. záměr lze schválit pouze v určených případech dle odst. 9 a 10 § 45i ZOPK)
- 1	Mírně negativní vliv:	Mírný rušivý vliv na stanoviště či populaci druhu; mírné narušení ekologických nároků stanoviště nebo druhu, okrajový zásah do biotopu nebo do přirozeného vývoje druhu. Je možné jej vyloučit zmírňujícími opatřeními. Nevylučuje realizaci záměru.
0	Nulový vliv	Záměr nemá žádný vliv.
+	Pozitivní vliv	Záměr má pozitivní vliv.

Konkrétní indikátory, jež definují hladinu významného negativního vlivu dle odst. 9 § 45i zákona č. 114/1992 Sb., v platném znění, resp. dle směrnice o ptácích (79/409/EHS) a směrnice o stanovištích (92/43/EEC), lze stanovit na základě analogie s přístupem používaným při hodnocení míry významnosti vlivů v jiných evropských zemích (např. Percival 2001, Bernotat 2007). Za významný negativní vliv je považována přímá a trvalá ztráta části stanoviště druhu či typu přírodního stanoviště, které jsou předmětem ochrany EVL nebo PO. Za hlavní kritérium (hladinu významnosti vlivu) lze konkrétně považovat likvidaci minimálně 1% rozlohy typu přírodního stanoviště či 1% velikosti populace evropsky významného druhu, nebo ptačího druhu na území dané EVL, resp. PO (Bernotat 2007, Percival 2001).

3 Charakteristika záměru

Záměr je situován na pozemku parc. č. 1938/1, k. ú. Kbely na území MČ Praha – Kbely. Studie zástavby navrhuje obytný soubor s občanskou vybaveností a marketem. Jednotlivé domy budou osazeny do území s výhodnou orientací k osluněným světovým stranám, parkování pro rezidenty bude realizováno pod objekty v suterénních garážích (celkem 956 parkovacích stání). Území bude napříč proříznuto osami pěšího pohybu a zeleně, které budou vizuálně zakončené rámcem stávající vzrostlé stromové zeleně.

V obytném souboru má být postaveno celkem 8 bytových domů, se 16 nadzemními sekcemi (viz obrázek 1). Důležitým prvkem budoucího obytného souboru je vytvoření náměstí, tvořeného komerčními objekty M, L se službami veřejnosti (kavárna, občerstvení,

restaurace, malý samoobslužný market a samostatné obchodní jednotky). V 8 bytových souborech (A-H) bude situováno celkem 1002 bytových jednotek. Součástí objektů B a G budou také obchodní plochy a skladovací prostory. V severozápadní části od náměstí je navržena přízemní budova K – mateřská škola. Součástí řešeného území je v západní části pozemku stavby relaxační parková plocha s dětskými hřišti pro malé a starší děti. Na terénu bude vybudováno celkem 162 parkovacích stání. Vzhledem k rozsahu stavby se předpokládá výstavbu rozdělit do přibližně osmi stavebních etap.

Obrázek 1: Vizualizace plánované zástavby, pohled od ulice Polaneckého



Obytný soubor bude napojen na inženýrské sítě, které vedou přes pozemek nebo budou k pozemku přivedeny. Přístup v průběhu výstavby i provozu bude vybudován z ulice Polaneckého. Území bude odvodněno důsledně oddílnou kanalizační soustavou. Splaškové vody budou odváděny do rekonstruovaného Kbělského sběrače. Dešťové vody budou po předchozím zadržení otevřenou retenční nádrží odváděny do otevřeného koryta místní bezejmenné vodoteče.

Pojzdové komunikace budou osvětleny svítidly na stožárech výšky 10 m, pěší komunikace - chodníky budou osvětlovány svítidly na stožárech výšky 6 m.

Celková bilance ploch, prostorů a osob

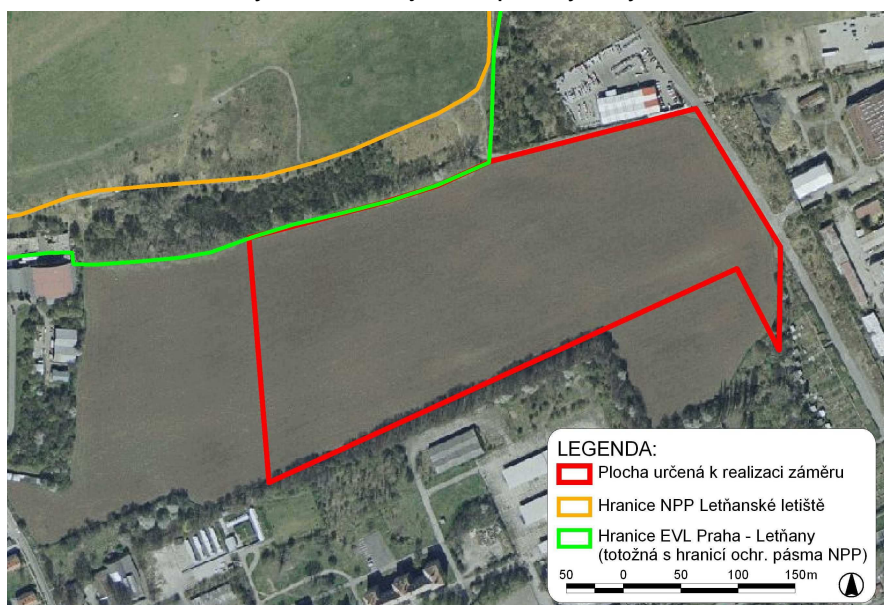
Plocha polyfunkčního území:	109 747 m ²
Celková zastavěná plocha:	29 980 m ²
Počet bytových jednotek:	1 002
Počet rezidentů:	2 397 osob
Počet parkovacích stání:	1 118 míst

Sadové úpravy jsou navrženy v podobě výsadeb dřevin a zatravněných ploch. Celý obytný soubor je lemován na severní a jižní části vrostlou zelení. Východní část je od příjezdové komunikace Polaneckého oddělena soustavou chodníků a komunikaci se vzrostlými stromy. Západní část bude navazovat na plánovanou bytovou výstavbu na sousedící ploše.

4 Identifikace a charakteristika potenciálně dotčených lokalit soustavy Natura 2000

Vzhledem k lokalizaci a charakteru záměru byla jako potenciálně ovlivněná určena **Evropsky významná lokalita Praha - Letňany**. Vzájemná poloha EVL a hodnoceného záměru je graficky znázorněna na obrázku 2.

Obrázek 2: Letecký snímek zájmové plochy s vyznačením hranic chráněných území v okolí.



Základní údaje o EVL

Název: Evropsky významná lokalita Praha - Letňany

Kód lokality: CZ0113774

Rozloha lokality: 75,1670 ha

Popis: Rozsáhlé sportovní letiště (vzniklo v r. 1925) obklopené městskou zástavbou (výstaviště Letňany, stanice metra), provozována jsou zde malá sportovní letadla (motorová a větroně). Současná délka letové dráhy je 814 m. Na části plochy je nyní malé golfové hřiště (tréninková plocha) a sousední okrajová část je příležitostně využívána leteckými modeláři. Největší část lokality zaujímají pravidelně sečené trvalé travní porosty (viz foto 1). Část vegetace lze přiřadit k biotopu mezofilních ovsíkových luk (svaz *Arrhenatherion*). Vzhledem k časté seči, vlivu sešlapu a pojezdu přecházejí tyto porosty místy k vegetaci narušovaných trávníků a pastvin (svaz *Cynosurion*). Oba typy přírodních stanovišť jsou však

jen málo reprezentativní a porosty na ploše odpovídají spíše vegetaci silně ovlivněné nebo vytvořené člověkem. Travníky jsou druhově poměrně chudé, vyskytují se zde pouze běžné druhy. Zajímavější je výskyt šanty kočičí (*Nepeta cataria*), která představuje teplomilný druh vázaný na ruderalní porosty.

Předmětem ochrany EVL je populace sysla obecného (*Spermophilus citellus*), která je s výskytem cca 500-600 jedinců jednou z nejpočetnějších v ČR (zdroj: plán péče). Na našem území existuje jen 12 lokalit s populacemi nad 100 jedinců, tyto lokality hostí cca 83 % všech jedinců sysla obecného v ČR.

Foto 1: Pohled na území EVL Praha – Letňany



Kromě tohoto hlodavce se na letňanském letišti vyskytuje také vzácný lejnožrout *Onthophagus vitulus*. Jeho larvy i dospělí jedinci se potravně úzce specializují výhradně na syslí trus.

Lokalita je v současnosti nejvíce ohrožena možnou změnou způsobu využívání území. Absence pravidelného sečení travního porostu by posléze vedla k zániku populace sysla obecného. Letecký provoz nepředstavuje významný ohrožující faktor pro předmět ochrany. V západní části lokality podél areálu výstaviště byla v r. 2002 poměrně rozsáhlá plocha zpevněna šterkem pro příležitostné parkování vozidel v době konání veletrhu.

Pro zachování populace syslů v příznivém stavu je nutné zajistit údržbu nízkostébelných travních porostů a zamezit dalšímu rozšiřování zpevněných ploch na území EVL. V srpnu roku 2011 byl MŽP schválen plán péče o NPP Letiště Letňany na období 2011-2021.

Charakteristika předmětu ochrany

Sysel obecný je typickým představitelem stepního savce. Je vázán na krátkostébelné travinné porosty, ať už přirozené či uměle udržované, které mu umožňují náležitý rozhled po okolí (ochrana před predátory, přehled o ostatních členech kolonie). Má výrazně denní aktivitu a žije pospolitě v koloniích. Každý jedinec obývá noru, obvykle s několika východy.

Zde se ukrývá v případě nebezpečí, v noci a také v období zimního spánku, které je dosti dlouhé (od října do března). Kromě obytné nory vytváří sysel také jednoduché nory úkrytové. Potravu tvoří zelené části rostlin, kořeny a semena, ale také bezobratlí živočichové.

V České republice bylo k roku 2007 registrováno 34 lokalit výskytu sysla, které se nacházejí v různých částech státu a jsou navzájem zcela izolovány. V roce 2011 byla celková početnost odhadována na 3714 - 3879 jedinců, což je mírný pokles v porovnání s předchozími dvěma lety, který neznamena ovšem dlouhodobý trend.

V rámci soustavy Natura 2000 bylo pro ochranu sysla obecného na území ČR vyhlášeno 8 EVL. Početnost byla v roce 2011 v těchto lokalitách stanovena na základě monitoringu stavu populace na 2 055 jedinců (zdroj:www.zachranneprogramy.cz).

Hlavní příčinou výrazného úbytku sysla obecného v České republice jsou bezesporu rozsáhlé změny v zemědělské krajině, které způsobily zánik většiny vhodných biotopů. V současnosti nalézá tento druh vhodné podmínky pouze na několika sportovních letištích, tábořištích, golfových hřištích a podobných lokalitách. Jedná se vesměs o malé izolované populace, které jsou často tvořeny jen několika desítkami jedinců. Ohrožení spočívá zejména ve změně managementu lokalit (ukončení kosení nebo pastvy). Malé izolované populace jsou však také ohroženy vymřením v důsledku jiných faktorů (nemoci, predace, počasí), jejichž působení může být zhoršeno v důsledku snížené genetické proměnlivosti, kterou způsobuje křížení mezi příbuznými jedinci (inbrední deprese).

5 Vyhodnocení přítomnosti předmětů ochrany EVL

Populace sysla obecného na letňanském sportovním letišti byla objevena v roce 2000, kdy zde žilo asi 250 jedinců. V roce 2007 činil odhad velikosti populace již 600 jedinců a v současnosti je sečená část lokality system skoro zcela obsazena (viz obrázek 3).

Ze závěrečné zprávy monitoringu sysla v ČR v roce 2011 v rámci realizace záchranného programu je zřejmé, že početnost na lokalitě od roku 2008 klesá. V roce 2008 zde bylo zjištěno 650 jedinců, 600 jedinců v roce 2009, 550 jedinců v roce 2010 a 400 jedinců v roce 2011. Stav populace je ovšem hodnocen z dlouhodobého pohledu jako stabilní s možnými meziročními fluktuacemi. Pokles početnosti zde je pravděpodobně způsoben jednak predací koček a také provedenou úpravou letištní dráhy.

Zvýšení početnosti populace by bylo možné jen v případě rozšíření ploch s pravidelným managementem v rámci EVL. Takovéto rozšíření bylo v roce 2008 realizováno v jihovýchodní části EVL, kde bylo zahájeno sečení dříve neudržované plochy. V současnosti je také okraj EVL přiléhající k lokalitě určené k výstavbě bytových domů využíván k pastvě koní a hraní póla. Pokud bude dodržena zvýšená intenzita managementu na zájmových plochách, neměl by současný pokles v početnosti populace znamenat dlouhodobý trend (zdroj:www.zachranneprogramy.cz).

Obrázek 3: Výskyt sysla obecného na území EVL Letiště Letňany v roce 2011



Mimo území EVL se mohou vyskytovat migrující mladí jedinci, kteří v důsledku vnitrodruhové kompetice opouštějí populaci a hledají vhodné neobsazené plochy nejčastěji do vzdálenosti cca 350 m od mateřské nory (Hoffmann in Matějů et al. 2007). Jsou známy i přeběhy syslů na vzdálenost 1 – 2 km (Ruzičík, Vohradlík, Matějů in Matějů et al. 2007). Krátkodobý výskyt těchto migrantů je tedy možný i na ploše, která je určena k výstavbě hodnoceného záměru. Při současném způsobu využití, kdy se zde nachází pole ponechané již několik let ladem, však tato plocha neposkytuje vhodné podmínky pro trvalý výskyt sysla obecného (viz foto 2).

Foto 2: Pohled na zájmovou plochu určenou k výstavbě bytových domů



Je tedy možné konstatovat, že na ploše, která bude záměrem přímo dotčena se nenachází v současnosti vhodný biotop pro sysla obecného a jeho trvalý výskyt zde za stávajících podmínek není možný. Ačkoli nelze zcela vyloučit dočasný výskyt migrujících jedinců, nemá dotčená plocha pro populaci sysla obecného prakticky žádný význam.

6 Hodnocení úplnosti podkladů

Údaje obsažené ve studii k záměru poskytnuté zadavatelem byly shledány jako dostatečné pro provedení hodnocení. Při hodnocení byly použity také informace o dotčené EVL a předmětu ochrany dostupné na informačních serverech AOPK ČR a záchranných programů. AOPK ČR poskytla také mapy o rozšíření sysla obecného v EVL Praha - Letňany. Dále byly využity údaje z monitorovacích zpráv realizace záchranného programu sysla obecného. Při hodnocení kumulativního vlivu bylo využito informací uvedených v hodnocení vlivu záměru dle §45i zákona 114/1992 Sb. v platném znění „Bytový soubor Kbely“, jehož realizace je plánována na pozemcích sousedících s hodnoceným záměrem (Mudra 2011). Všechny tyto podklady byly shledány jako dostatečné pro potřeby hodnocení daného záměru.

7 Identifikace a hodnocení vlivů na lokality soustavy

Natura 2000

Realizací hodnoceného záměru nebude území EVL Praha - Letňany přímo ovlivněno. Nedojde ani k záborům pozemků, které by v současné době mohly hostit předmět ochrany (sysla obecného) mimo území EVL.

V úvahu tedy připadají pouze nepřímé vlivy, které by mohly spočívat v rušení syslů stavebními pracemi nebo zvýšeným pohybem lidí v okolí nových domů. Vzhledem k tomu, že pozemek určený k výstavbě bytových domů je od letňanského letiště oddělen porostem vysokých dřevin a keřů (viz foto 3), které působí jako pohledová a částečně i jako zvuková bariéra, nebude provoz stavby vyrušovat jedince sysla obecného žijící na přistávací ploše.

Foto 3: Pohled na pás vzrostlé zeleně oddělující pozemek určený k zástavbě od území EVL Praha - Letňany



Také hlavní přístupová komunikace k místu stavby je vedena na východní straně pozemku v dostatečné vzdálenosti od letiště. Zvýšení provozu nákladních i osobních automobilů na této silnici proto nebude mít rušivý vliv na populaci sysla žijící na území EVL.

Jediným potenciálním vlivem tak zůstává možnost vyrušování syslů obyvateli nových domů, kteří by mohli plochu letiště využívat k rekreačním účelům. V současnosti je plocha letiště v sousedství zájmového pozemku oplocena a je obtížně přístupná jen několika místech, kde je plot pobořen. Důležitou úlohu při omezení vstupu osob do areálu letiště také plní již zmíněný pás dřevin, který je díky hustému zápoji na většině délky prakticky neprůchodný. Zmírnění rizika tohoto vlivu je možné dosáhnout také šířením osvěty mezi obyvateli, např. instalací informační tabule věnované dotčené EVL a předmětu ochrany, která bude informovat o ochranných podmínkách NPP. Tyto podmínky mimo jiné stanovují, že umožnění volného pohybu psů na území NPP je možné pouze se souhlasem příslušného orgánu ochrany přírody (Vyhláška 184/2005 ze dne 3. května 2005 o vyhlášení Národní přírodní památky Letiště Letňany a stanovení jejích bližších ochranných podmínek). Eventuelní zvýšení pohybu osob na cestě, která prochází na jihovýchodním okraji letištní plochy a tvoří hranici NPP, nebude mít na populaci syslů negativní vliv. Syslové jsou schopni se dobře adaptovat na přítomnost lidí, což dokládají zkušenosti z některých populací (např. EVL Trhovky).

Klasifikace významnosti vlivů na Evropsky významnou lokalitu Praha –Letňany

Na základě výše uvedeného hodnocení byl vliv posuzovaného záměru na soustavu Natura 2000 klasifikován jako **nulový**. Uvedená hodnota vyjadřující míru potenciálního ovlivnění lokality byla stanovena dle metodických pokynů MŽP. V tomto případě se jedná o záměr, který nemá žádný prokazatelný vliv.

Tabulka 2: Určení významnosti vlivu realizace záměru na populaci sysla obecného v EVL Praha - Letňany

Vliv	Hodnota	Zdůvodnění
Negativní ovlivnění populace sysla při výstavbě a provozu obytného souboru	0	Realizací projektu nedojde k přímému dotčení biotopu sysla obecného na území EVL. Nepřímé vlivy spojené s výstavbou a provozem záměru nebudou znamenat významné ovlivnění životaschopnosti jeho populace.

8 Hodnocení vlivů záměru na celistvost lokality

Celistvostí EVL nebo PO se rozumí dle zákona 114/1992 Sb. v platném znění soudržnost ekologických struktur a funkcí EVL nebo PO posuzovaná ve vztahu k předmětům jejich ochrany.

Hodnocení vlivů na celistvost lokality se zaměřuje na zjištění, zda záměr:

- způsobuje změny důležitých ekologických funkcí

- významně redukuje plochy výskytu typů stanovišť (a to i těch méně kvalitních v rámci EVL) nebo životaschopnost populací druhů v dané lokalitě, jež jsou předmětem ochrany
- redukuje diverzitu lokality
- vede ke fragmentaci lokality
- vede ke ztrátě nebo redukci klíčových charakteristik lokality (např. stromového krytu, pravidelných každoročních záplav), na nichž závisí stav předmětu ochrany
- narušuje naplňování cílů ochrany lokality

Jedním z cílů zachování populace sysla obecného ve stavu příznivém z hlediska jeho ochrany je zajištění vhodné péče o jeho současný biotop v rámci EVL a vytvoření podmínek pro rozšíření tohoto biotopu v rámci EVL.

Pozemek určený k realizaci záměru se nachází mimo území dotčené EVL a v současné době nepředstavuje vhodný biotop pro trvalý výskyt sysla obecného. Spolu s výstavbou bytových domů bude také provedena výsadba zeleně a založení trávníků v okolí budov. Tyto trávníky se při vhodné péči mohou stát vhodným biotopem pro sysla obecného. Realizace záměru tedy nepřeruší případné migrační cesty pro rozsídlování mladých jedinců z populace sysla obecného na území EVL.

Lze tedy konstatovat, že realizace hodnoceného záměru nebude mít významný negativní vliv na celistvost EVL Praha - Letňany.

9 Kumulativní vlivy

Na populaci syslů v EVL Praha – Letňany v současnosti působí několik faktorů. Jde zejména o letecký provoz, pohyb osob, venčení psů, predaci domácími kočkami a plány využití areálu letiště pro výstavbu a potřeby různých zájmových skupin (např. zřízení parkovací plochy u výstaviště, vytvoření retenční nádrže nebo použití nevhodného postupu při zakládání greenů v areálu firmy Bestgolf). V neposlední řadě se také jedná o kumulaci potenciálních negativních vlivů spojených s realizací záměru výstavby bytových domů v sousedství lokality určené k výstavbě obytného souboru Nová Toužimská. Hodnocení sousedního záměru dle § 45i zákona 114/1992 Sb. „Bytový soubor Kbely“ provedl v prosinci 2011 Mgr. Stanislav Mudra, který závěrem konstatoval, že záměr nebude mít významný vliv na lokality soustavy Natura 2000 a jejich celistvost (viz obrázek 4). Konkrétně byla realizace záměru hodnocena s nulovým vlivem na populaci sysla obecného v EVL Praha – Letňany. Bytové domy budou vystavěny na pozemku, který se nachází mimo území EVL. Ovšem při samotné stavbě bude pro nákladní automobily využívána přístupová cesta na staveniště vedoucí přes jihovýchodní část EVL, kde se nyní nachází polní cesta. Ve svém hodnocení dále S. Mudra uvádí, že při stavebních činnostech může potenciálně docházet k přímému úhynu syslů a pojezdy těžké techniky mohou mimo jiné způsobovat vibrace, které mohou ovlivňovat populaci sysla obecného. V roce 2011 nebyl výskyt sysla obecného v tělese cesty doložen (viz obrázek 3). Okolí cesty však ve značné délce její trasy představuje potenciálně

vhodný biotop pro výskyt syslů, což také dokládá jeho přítomnost v tomto prostoru v roce 2010 (viz obrázek 5).

Další kumulativní ovlivnění předmětu ochrany v důsledku realizace záměrů výstavby Bytového souboru Kbely a OS Nová Toužimská přichází v úvahu pouze jako možnost nárůstu rušení syslů, které by mohl působit pohyb osob po letištní ploše nebo častější venčení psů. K omezení vstupu lidí na území EVL by mohla přispět dobrá informovanost obyvatel nových bytových domů o pravidlech platných na území NPP např. instalací informační tabule.

Obrázek 4: Rozsah a umístění záměru „Bytový soubor Kbely“ plánovaného v sousedství zájmové plochy (zdroj: Mudra 2011)



Obrázek 5: Zákres hranice výskytu sysla obecného v EVL Praha – Letňany v roce 2010



10 Závěr

Předmětem předloženého hodnocení bylo posoudit vliv záměru výstavby obytného souboru Nová Toužimská na parcele č. 1938/1 v k.ú. Kbely, Praha 19. Vzhledem k lokalizaci a charakteru záměru byl posuzován vliv na EVL Praha – Letňany, jejíž ochrana je zajišťována v rámci vyhlášené NPP Letiště Letňany. Byly vyhodnoceny vlivy záměru na celistvost lokality a zkoumány možné střety záměru s předmětem ochrany, kterým je populace sysla obecného.

V případě realizace záměru dojde k ovlivnění pozemku o rozloze cca 10 ha, na kterém se v současnosti nachází ruderalní vegetace rostoucí na neobhospodařovaném poli. Pozemek se nachází za hranicí EVL a sousedí s okrajem ochranného pásma NPP Letiště Letňany. Zvýšený pohyb osob v okolí EVL nebude mít na populaci sysla obecného žádný vliv.

Hodnocený záměr nebude mít významný negativní vliv na celistvost a předměty ochrany EVL Praha – Letňany ani na jiné součásti soustavy Natura 2000.

11 Návrh zmírňujících opatření

Pro vyloučení nepřímých negativních vlivů na EVL Praha - Letňany navrhujeme provést následující opatření:

- Při stavbě bude minimalizováno ovlivnění a kácení dřevin v pásu mezi pozemkem určeným k zástavbě a plochou letiště.
- V případě, že bude v době výstavby nebo užívání prostoru obytného souboru zjištěn výskyt sysla obecného případně jeho nor, bude neprodleně informována Agentura ochrany přírody a krajiny ČR, Kaplanova 1931/1, 148 00 Praha 11 – Chodov, telefon: 283 069 242.
- Ke snížení možného rušení syslů v důsledku zvýšeného pohybu osob v okolí Letiště by také mohlo přispět posílení bariérového efektu dřevinné vegetace, která se vyskytuje mezi plánovaným záměrem a okrajem letištní plochy. Navrhujeme proto doplnit mezery v tomto liniovém porostu autochtonními druhy keřů jako je např. trnka obecná, hloh, nebo růže šípková. Pokud by mělo dojít k oplocení obytného souboru, je nezbytné, aby oplocení bylo průchodné pro jedince sysla obecného.

12 Použitá literatura a podklady

ANONYMUS (2001): Péče o lokality soustavy Natura 2000: Ustanovení článku 6 směrnice o stanovištích 92/43/EHS, edice Planeta, IX/ 4.

ANONYMUS (2001): Hodnocení plánů a projektů, významně ovlivňujících lokality soustavy Natura 2000: Metodická příručka k ustanovení článků 6(3) a 6(4) směrnice o stanovištích 92/43/EHS, edice Planeta, XII/1.

ANONYMUS (2011): Zpráva o realizaci Záchraného programu sysla obecného (*Spermophilus citellus*) v ČR v roce 2011. <http://zachranneprogramy.cz>

ANONYMUS (2011): Plán péče o NPP Letiště Letňany na období 2011-2021.

CULEK M. (ed.) (1996): Biogeografické členění České republiky. Enigma, Praha.

HUDEK K., ŠŤASTNÝ K. a kol. (2005) Fauna ČR: Ptáci, díl II/2. Academia, Praha.

CHYTRÝ M. a kol. (2001): Katalog biotopů ČR. – AOPK ČR, Praha.

MATĚJŮ J. (2007): Zpráva o stavu populace sysla obecného (*Spermophilus citellus*) na lokalitě NPP Letiště Letňany v roce 2006/2007;zhodnocení možnosti transferu populace. <http://www.prahaolympijska.cz>

MATĚJŮ J., HULOVÁ Š., NOVÁ P., CEPÁKOVÁ E., MARHOUL P., UHLÍKOVÁ J. (2007): Záchraný program sysla obecného (*Spermophilus citellus*) v České republice. AOPK ČR.

MUDRA S. (2011): Hodnocení vlivu záměru výstavby Bytového souboru Kbely. <http://portal.cenia.cz>

Vyhláška 184/2005 ze dne 3. května 2005 o vyhlášení Národní přírodní památky Letiště Letňany a stanovení jejích bližších ochranných podmínek

Zákon č. 114/1992 Sb., o ochraně přírody a krajiny, v platném znění.

Dále byly využity informace přístupné na internetových adresách:

<http://www.nature.cz>

<http://mapy.nature.cz>

<http://zachranneprogramy.cz>