

**Hodnocení vlivu záměru na lokality soustavy
Natura 2000 dle § 45i**

**Rezidence Bleriot v
k.ú. Kbely, ul. Polaneckého**

Jan Losík, Alice Háková

Říjen 2014

Název akce: Rezidence Bleriot, k.ú. Kbely, ul. Polaneckého
Místo stavby: pozemky p.č. 1945/2, 1945/116, Praha 19
k.ú. Kbely, Hl.m. Praha

Charakter akce: Novostavba
Investor: PCA ALFA
Hyberská 1009/24,
110 00 Praha 1 – Nové Město

Zpracovatelé: Mgr. Jan Losík, Ph.D.
Schweitzerova 47
779 00 Olomouc
osoba autorizovaná k provádění posouzení podle § 45i a § 67
zákona č. 114/1992 Sb., v platném znění
IČ: 73040789
Tel.: 604623654
e-mail: jan.losik@gmail.com

Mgr. Alice Háková
512 33 Studenec 166
držitelka autorizace podle § 45i zákona č. 114/1992 Sb.
tel.: 737726287
e-mail: hakova.alice@centrum.cz

Alice Háková *Jan Losík*

V Olomouci 28.10.2014

OBSAH

1	Úvod a cíle hodnocení	4
2	Metodika	4
3	Charakteristika záměru včetně vstupů a výstupů	5
4	Identifikace a charakteristika potenciálně dotčených lokalit soustavy Natura 2000.....	6
5	Vyhodnocení přítomnosti předmětů ochrany EVL.....	8
6	Hodnocení úplnosti podkladů	10
7	Identifikace a hodnocení vlivů na lokality soustavy Natura 2000	11
8	Hodnocení vlivů záměru na celistvost lokality.....	12
9	Kumulativní vlivy	13
10	Závěr.....	14
11	Návrh zmírňujících opatření	14
12	Použitá literatura a podklady	15

1 Úvod a cíle hodnocení

Na základě požadavků vyplývajících ze Smlouvy o přistoupení ČR k EU ze dne 16. dubna 2003, ze směrnice o ptácích 79/409/EHS a směrnice o stanovištích 92/43/EHS byly v České republice zákonem č. 218/2004 Sb. ze dne 8. dubna 2004, upraveny podmínky pro vytváření soustavy chráněných území evropského významu Natura 2000 a stanovena pravidla pro jejich ochranu. Natura 2000 je celistvá evropská soustava území se stanoveným stupněm ochrany, jejímž cílem je zachovat přírodní stanoviště a stanoviště druhů v jejich přirozeném areálu rozšíření ve stavu příznivém z hlediska ochrany nebo popřípadě umožnit obnovení tohoto stavu. Na území České republiky je Natura 2000 tvořena ptačími oblastmi a evropsky významnými lokalitami.

V souladu s články 6 a 7 směrnice o stanovištích je velmi důležitým prvkem ochrany evropsky významných lokalit hodnocení možných důsledků realizace záměrů či koncepcí na tyto lokality. Toto hodnocení je legislativně upraveno ustanoveními § 45h a § 45i zákona č. 114/1992 Sb. v platném znění. Hodnocení je zaměřeno na celistvost a cíle ochrany každé konkrétní lokality, která je součástí vytvářené soustavy Natura 2000. Záměry podléhající hodnocení jsou koncepce, stavby, činnosti nebo technologie, které mohou samostatně nebo ve spojení s jinými, významně ovlivnit území evropsky významné lokality nebo ptačí oblasti z hlediska cílů jejich ochrany.

Podnětem pro vypracování předloženého hodnocení bylo stanovisko S-MHP-1249074/2014/1/OZP/VI, v němž příslušný orgán ochrany přírody nevyločil možnost významného negativního ovlivnění soustavy Natura 2000. Hodnocení naplňuje požadavky § 45i zákona č. 114/92 Sb., v platném znění. Cílem hodnocení bylo posoudit vliv záměru „Rezidence Bleriot, k.ú. Kbely, ul. Polaneckého“ na předměty ochrany a celistvost lokalit soustavy Natura 2000.

2 Metodika

Hodnocení záměru bylo zpracováno podle metodických pokynů MŽP ČR a odpovídá hodnocení vlivu na lokality soustavy Natura 2000 dle § 45i zákona č. 114/1992 Sb. Zájmové území bylo navštíveno opakovaně v období červen – září 2014. V místě stavby byl proveden biologický průzkum zaměřený na výskyt předmětů ochrany lokalit soustavy Natura 2000. V širším okolí byly vytipovány záměry s možným kumulativním vlivem. K popisu lokalit soustavy Natura 2000 byly využity informace dostupné na internetovém portálu AOPK ČR a odborná literatura se vztahem k předmětu ochrany příslušné EVL. Popis záměru vychází z předložené dokumentace pro územní řízení (Ing. arch. S. Heidler a Ing. arch. B. Heidlerová, Praha, září 2014).

Dle metodických pokynů MŽP je klasifikace vlivů a jejich významnost hodnocena dle následující stupnice.

Tabulka 1: Klasifikace vlivů a stupňů významnosti vlivu

- 2	Významně negativní vliv:	Významný rušivý až likvidační vliv na stanoviště či populaci druhu nebo její podstatnou část; významné narušení ekologických nároků stanoviště nebo druhu, významný zásah do biotopu nebo do přirozeného vývoje druhu. Negativní vliv ve smyslu odst. 9 § 45i zákona č. 114/1992 Sb., o ochraně přírody a krajiny, v platném znění. Vylučuje realizaci záměru (resp. záměr lze schválit pouze v určených případech dle odst. 9 a 10 § 45i ZOPK)
- 1	Mírně negativní vliv:	Mírný rušivý vliv na stanoviště či populaci druhu; mírné narušení ekologických nároků stanoviště nebo druhu, okrajový zásah do biotopu nebo do přirozeného vývoje druhu. Je možné jej vyloučit zmírňujícími opatřeními. Nevylučuje realizaci záměru.
0	Nulový vliv	Záměr nemá žádný vliv.
+	Pozitivní vliv	Záměr má pozitivní vliv.

Konkrétní indikátory, jež definují hladinu významného negativního vlivu dle odst. 9 § 45i zákona č. 114/1992 Sb., v platném znění, resp. dle směrnice o ptácích (79/409/EHS) a směrnice o stanovištích (92/43/EEC), lze stanovit na základě analogie s přístupem používaným při hodnocení míry významnosti vlivů v jiných evropských zemích (např. Percival 2001, Bernotat 2007). Za významný negativní vliv je považována přímá a trvalá ztráta části stanoviště druhu či typu přírodního stanoviště, které jsou předmětem ochrany EVL nebo PO. Za hlavní kritérium (hladinu významnosti vlivu) lze konkrétně považovat likvidaci minimálně 1% rozlohy typu přírodního stanoviště či 1% populace evropsky významného druhu, nebo ptačího druhu na území dané EVL, resp. PO (Bernotat 2007, Percival 2001).

3 Charakteristika záměru včetně vstupů a výstupů

Záměr je situován na pozemcích parc. č. 1945/2 a 1945/116 v k. ú. Kbely v blízkosti ul. Polaneckého na území MČ Praha – Kbely. Jedná se o výstavbu 3 bytových domů (A, B, C) o 4, resp. 5 nadzemních podlažích a 1 podzemním podlaží. Celkem je plánováno vybudování 89 bytových jednotek pro 275 obyvatel, dále 122 garážových stání a 14 parkovacích stání. Celková rozloha dotčené plochy je 11 310 m², plocha k zastavění je 3 352 m². V rámci sadových úprav proběhne výsadba dřevin a narušené plochy budou znovu zatravněny.

Součástí záměru je napojení na stávající inženýrské sítě, které se nacházejí v bezprostředním okolí stavby. Výjimkou je nutnost realizace vodovodního přívodního řadu DN 200 o délce 275 m v ul. Polaneckého. S ohledem na nepříznivé hydrologické poměry není možné vsakování dešťových vod na pozemku investora a je nutné vybudovat retenční

nádrž hlubokou 2 m s havarijním přepadem, o objemu cca 387 m², která bude umístěna v jihozápadní části zájmové lokality.

Realizace záměru je plánována na období III. čtvrtletí 2016 – III. čtvrtletí 2018.

Obrázek 1: Rozsah plánované zástavby „Rezidence Bleriot“ v k.ú. Kbely (zdroj: Dokumentace pro územní řízení, září 2014)



4 Identifikace a charakteristika potenciálně dotčených lokalit soustavy Natura 2000

Vzhledem k lokalizaci a charakteru záměru byla jako potenciálně ovlivněná určena **Evropsky významná lokalita Praha - Letňany**. Vzájemná poloha EVL a hodnoceného záměru je graficky znázorněna na obrázku 3. Ovlivnění dalších lokalit soustavy Natura 2000 bylo vzhledem k situování záměru a jeho charakteru vyloučeno.

Základní údaje o EVL

Název: Evropsky významná lokalita Praha - Letňany

Kód lokality: CZ0113774

Rozloha lokality: 75,1670 ha

Popis: Rozsáhlé sportovní letiště (vzniklo v r. 1925) obklopené městskou zástavbou (výstaviště Letňany, stanice metra), provozována jsou zde malá sportovní letadla (motorová a větroně). Současná délka letové dráhy je 814 m. Na části plochy je nyní malé golfové hřiště (tréninková plocha) a sousední okrajová část je příležitostně využívána leteckými modeláři. Největší část lokality zaujímají pravidelně sečené trvalé travní porosty (viz obrázek 1). Část vegetace lze přiřadit k biotopu mezofilních ovsíkových luk (svaz *Arrhenatherion*). Vzhledem k časté seči, vlivu sešlapu a pojezdu přecházejí tyto porosty místy k vegetaci narušovaných trávníků a pastvin (svaz *Cynosurion*). Oba typy přírodních stanovišť jsou však jen málo reprezentativní a porosty na ploše odpovídají spíše vegetaci silně ovlivněné nebo vytvořené člověkem. Trávníky jsou druhově poměrně chudé, vyskytují se zde pouze běžné druhy. Zajímavější je výskyt šanty kočičí (*Nepeta cataria*), která představuje teplomilný druh vázaný na ruderalní porosty.

Předmětem ochrany EVL je populace sysla obecného (*Spermophilus citellus*), která byla v roce 2008 s výskytem cca 500-600 jedinců jednou z nejpočetnějších v ČR (zdroj: plán péče). Dle vyhodnocení záchranného programu sysla obecného dochází na území EVL ke snižování početnosti, kdy v roce 2013 zde bylo zaznamenáno pouze 40 jedinců. Dle sdělení odborného pracovníka Správy CHKO Český kras (J.Veselý) byl obdobný počet zjištěn při monitoringu i v roce 2014 (40-50 jedinců).

Obrázek 2: Pohled na území EVL Praha – Letňany (foto: Háková, 2013)



Lokalita je v současnosti nejvíce ohrožena možnou změnou způsobu využívání území. Absence pravidelného sečení travního porostu by posléze vedla k zániku populace sysla obecného. Letecký provoz nepředstavuje významný ohrožující faktor pro předmět ochrany. V západní části lokality podél areálu výstaviště byla v r. 2002 poměrně rozsáhlá plocha zpevněna štěrkem pro příležitostné parkování vozidel v době konání veletrhu.

Pro zachování populace syslů v příznivém stavu je nutné zajistit údržbu nízkostébelných travních porostů a zamezit dalšímu rozšiřování zpevněných ploch na území EVL. V srpnu roku 2011 byl MŽP schválen plán péče o NPP Letiště Letňany na období 2011-2021.

Charakteristika předmětu ochrany

Sysel obecný je typickým představitelem stepního savce. Je vázán na krátkostébelné travinné porosty, ať už přirozené či uměle udržované, které mu umožňují náležitý rozhled po okolí (ochrana před predátory, přehled o ostatních členech kolonie). Má výrazně denní aktivitu a žije pospolitě v koloniích. Každý jedinec obývá noru, obvykle s několika východy. Zde se ukrývá v případě nebezpečí, v noci a také v období zimního spánku, které je dosti dlouhé (od října do března). Kromě obytné nory vytváří sysel také jednoduché nory úkrytové. Potravu tvoří zelené části rostlin, kořeny a semena, ale také bezobratlí živočichové.

V České republice bylo k roku 2013 registrováno 33 lokalit výskytu sysla, které se nacházejí v různých částech státu a jsou navzájem zcela izolovány. V rámci soustavy Natura 2000 bylo pro ochranu sysla obecného na území ČR vyhlášeno 8 EVL. V roce 2013 byla celková početnost odhadována na 3376 - 3596 jedinců, což je mírný pokles v porovnání s rokem 2011. Na 10 lokalitách došlo k nárůstu početnosti, na 17 lokalitách k jejímu poklesu (www.zachranneprogramy.cz).

Hlavní příčinou výrazného úbytku sysla obecného v České republice jsou bezesporu rozsáhlé změny v zemědělské krajině, které způsobily zánik většiny vhodných biotopů. V současnosti nalézá tento druh vhodné podmínky pouze na několika sportovních letištích, tábořištích, golfových hřištích a podobných lokalitách. Jedná se vesměs o malé izolované populace, které jsou často tvořeny jen několika desítkami jedinců. Ohrožení spočívá zejména ve změně managementu lokalit (ukončení kosení nebo pastvy). Malé izolované populace jsou však také ohroženy vymřením v důsledku jiných faktorů (nemoci, predace, počasí), jejichž působení může být zhoršeno v důsledku snížené genetické proměnlivosti, kterou způsobuje křížení mezi příbuznými jedinci (inbrední deprese).

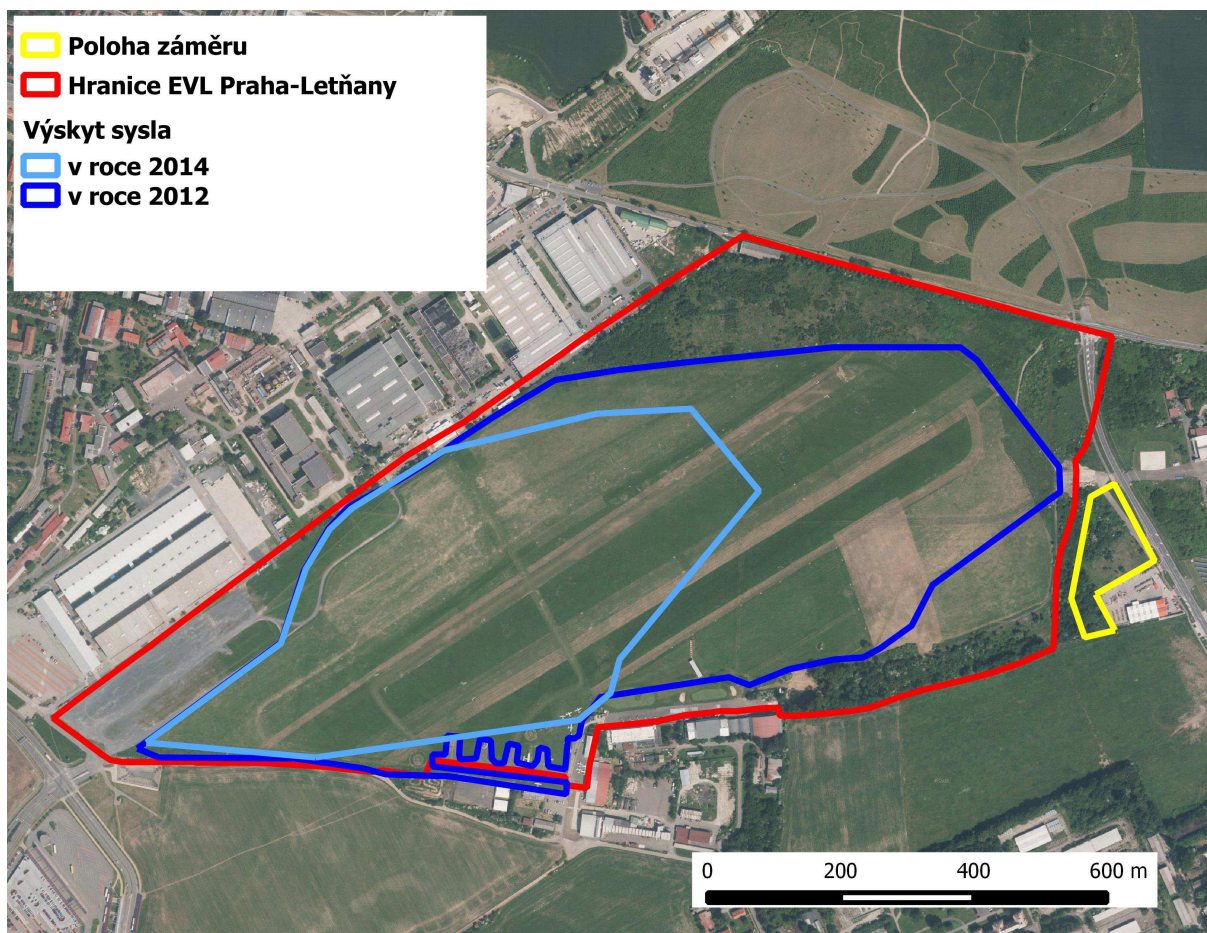
5 Vyhodnocení přítomnosti předmětů ochrany EVL

Území, které bude dotčeno realizací záměru, se nachází mimo území EVL Praha – Letňany, při její východní hranici. V současnosti se na většině plochy vyskytuje porost listnatých náletových dřevin, kde dominují druhy jako je bříza bělokorá, topol osika, líska obecná, hlohy, vrba jíva, třešeň ptačí, dub letní, javor jasanolistý, třešeň višně, topol kanadský, růže šípková, svída krvavá a ojediněle jablň domáci. Na části plochy nalezneme nesečenou travnatou plochu, která zarůstá dřevinným náletem břízy bělokoré a topolu osiky. V travních porostech dominují konkurenčně silné druhy jako je třtina křovištní, vratič obecný, ostružiník křovitý, hadinec obecný, pelyněk černobýl, divizna velkokvětá, starček lepkavý. Místy přežívají i druhy původní louky (čičorka pestrá, mydlice lékařská, řebříček obecný, vikev ptačí, zvonek rozkladitý, kopretina bílá). V porostu se hojně vyskytují invazní a nepůvodní druhy (zlatobýl kanadský, pupalka dvouletá a turan roční).

Populace sysla obecného na letňanském sportovním letišti byla objevena v roce 2000, kdy zde žilo asi 250 jedinců. Ze závěrečné zprávy monitoringu sysla v ČR v roce 2013 vyplývá, že došlo k radikálnímu poklesu jeho početnosti na 40 jedinců, v roce 2014 na 40-50 jedinců (J. Veselý, Správa CHKO Český kras). Také plocha celkového rozšíření sysla obecného v rámci EVL se snižuje. Tento rozdíl je zřejmý z obrázku 3.

Jako nejpravděpodobnější příčina poklesu se jeví vliv působení několika negativních faktorů najednou (predace, vlivy počasí, nemoci a parazité, izolovanost kolonie a kapacita daného prostředí, rušení/zásahy v okolí lokality). Bylo doporučeno nadále dodržovat co nejlepší management, sledovat výskyt predátorů (kočka, káně) a v případě potřeby predaci řešit, pokud to bude vyhodnoceno jako žádoucí, tak sysly i částečně přikrmovat (www.zachranneprogramy.cz).

Obrázek 3: Poloha záměru s vyznačením hranice EVL Praha-Letňany a výskytem sysla obecného v roce 2012 a 2014



Mimo území EVL se mohou vyskytovat migrující mladí jedinci, kteří v důsledku vnitrodruhové kompetice opouštějí populaci a hledají vhodné neobsazené plochy nejčastěji do vzdálenosti cca 350 m od mateřské nory (Hoffmann in Matějů et al. 2007). Jsou známy i přeběhy syslů na vzdálenost 1 – 2 km (Ruzičík, Vohradlík, Matějů in Matějů et al. 2007). Krátkodobý výskyt těchto migrantů tedy nelze jednoznačně vyloučit ani na ploše, která je určena k výstavbě hodnoceného záměru. Při současném způsobu využití, kdy je na většině

plochy přítomen nálet dřevin a zarůstající louka, však tato plocha neposkytuje vhodné podmínky pro trvalý výskyt sysla obecného. Při terénním šetření zde nebyli sysli zastíženi, ani zde nebyly nalezeny jejich nory nebo známky jejich přítomnosti. Ani v bezprostředním sousedství zájmové plochy nebyl jejich trvalý výskyt v roce 2014 dle mapy současného rozšíření prokázán (viz obrázek 3).

Ačkoli nelze zcela vyloučit občasný výskyt migrujících jedinců, nemá dotčená plocha pro populaci sysla obecného prakticky žádný význam. Je tedy možné konstatovat, že na ploše, která bude záměrem přímo dotčena se nenachází v současnosti vhodný biotop pro sysla obecného a jeho trvalý výskyt zde za stávajících podmínek není možný.

Obrázek 4: Pohled na zájmovou plochu určenou k výstavbě bytových domů, červenec 2014



6 Hodnocení úplnosti podkladů

Údaje obsažené v předložené dokumentaci pro územní řízení (Ing. arch. S. Heidler, Ing. arch. B. Heidlerová, září 2014) poskytnuté zadavatelem byly shledány jako dostatečné pro provedení hodnocení. Dalším podkladem byla terénní šetření, která proběhla v období červen – září 2014. Dále byly použity také informace o dotčené EVL a předmětu ochrany dostupné na informačních serverech AOPK ČR a záchranných programů. AOPK ČR – Správa CHKO Český kras (J.Veselý) poskytl údaje o aktuální početnosti populace sysla obecného a aktuální mapu jeho rozšíření v EVL Praha – Letňany. Dále byly využity údaje z monitorovacích zpráv realizace záchranného programu sysla obecného. Při hodnocení kumulativního vlivu bylo využito informací uvedených v hodnocení vlivu záměrů dle §45i zákona 114/1992 Sb. v platném znění, jejichž realizace je plánována na pozemcích sousedících s hodnoceným záměrem. Všechny tyto podklady byly shledány jako dostatečné pro potřeby hodnocení daného záměru.

7 Identifikace a hodnocení vlivů na lokality soustavy

Natura 2000

Realizací hodnoceného záměru nebude území EVL Praha - Letňany přímo ovlivněno. Nedojde ani k záboru pozemků, které by v současné době představovaly vhodný biotop sysla obecného mimo území EVL.

V úvahu tedy připadá působení pouze nepřímých vlivů, které by mohly spočívat v rušení syslů stavebními pracemi nebo zvýšeným pohybem lidí v okolí nových domů včetně např. pohybu psů nebo zvýšením intenzity dopravy. Pozemek určený pro výstavbu bytových domů je od areálu letňanského letiště oddělen porostem vzrostlých náletových dřevin, který nebude realizací záměru ovlivněn. Tento pás působí jako pohledová a částečně i zvuková bariéra. Při realizaci záměru bude v severní části pozemku u hranice EVL provedena výsadba stromů a keřů, která ještě sníží intenzitu působení případných rušivých vlivů.

Obrázek 5: Pohled na okrajovou část EVL v sousedství záměru s porostem náletových dřevin, které oddělují pozemek určený k zástavbě



Hlavní obslužná komunikace k místu stavby odbočuje přímo z ul. Polaneckého, která tvoří jižní hranici zájmové lokality a je tak vedena v dostatečné vzdálenosti od plochy letiště. Zvýšení provozu nákladních i osobních automobilů na této silnici a v areálu nových bytových domů nebude mít rušivý vliv na populaci sysla obecného žijícího na území EVL.

Negativní ovlivnění území EVL může představovat vyrušování syslů obyvateli nových domů. Tento vliv by mohl nastat pouze v případě, že by letištní plocha byla volně přístupná. V současnosti je však plocha letiště oplocena a není přístupná veřejnosti. Z tohoto důvodu v souvislosti s realizací hodnoceného záměru nepředpokládáme navýšení návštěvnosti území EVL ani míry rušení syslů.

Doporučujeme šířit osvětu mezi novými obyvateli např. instalací informační tabule věnované dotčené EVL a předmětu ochrany, která bude informovat o ochranných

podmínkách NPP, které mimo jiné stanovují, že umožnění volného pohybu psů na území NPP je možné pouze se souhlasem příslušného orgánu ochrany přírody (Vyhláška 184/2005 ze dne 3. května 2005 o vyhlášení Národní přírodní památky Letiště Letňany a stanovení jejích bližších ochranných podmínek). Zvýšení pohybu osob v okolí letiště, nebude mít na populaci syslů negativní vliv. Syslové jsou schopni se dobře adaptovat na přítomnost lidí, což dokládají zkušenosti z některých populací (např. EVL Trhovky).

Klasifikace významnosti vlivů na Evropsky významnou lokalitu Praha –Letňany

Na základě výše uvedeného hodnocení byl vliv posuzovaného záměru na soustavu Natura 2000 klasifikován jako **nulový**. Uvedená hodnota vyjadřující míru potenciálního ovlivnění lokality byla stanovena dle metodických pokynů MŽP. V tomto případě se jedná o záměr, který nemá žádný prokazatelný vliv.

Tabulka 2: Určení významnosti vlivu realizace záměru na populaci sysla obecného v EVL Praha - Letňany

Vliv	Hodnota	Zdůvodnění
Negativní ovlivnění populace sysla obecného při výstavbě a provozu obytného souboru	0	Realizací záměru nedojde k přímému dotčení biotopu sysla obecného na území EVL, ani ke ztrátě jeho vhodného biotopu mimo území EVL. Nepřímé vlivy spojené s výstavbou a provozem záměru nebudou znamenat významné ovlivnění životaschopnosti jeho populace.

8 Hodnocení vlivů záměru na celistvost lokality

Celistvostí EVL nebo PO se rozumí dle zákona 114/1992 Sb. v platném znění soudržnost ekologických struktur a funkcí EVL nebo PO posuzovaná ve vztahu k předmětům jejich ochrany.

Hodnocení vlivů na celistvost lokality se zaměřuje na zjištění, zda záměr:

- způsobuje změny důležitých ekologických funkcí
- významně redukuje plochy výskytu typů stanovišť (a to i těch méně kvalitních v rámci EVL) nebo životaschopnost populací druhů v dané lokalitě, jež jsou předmětem ochrany
- redukuje diverzitu lokality
- vede ke fragmentaci lokality
- vede ke ztrátě nebo redukci klíčových charakteristik lokality (např. stromového krytu, pravidelných každoročních záplav), na nichž závisí stav předmětu ochrany
- narušuje naplňování cílů ochrany lokality

Jedním z cílů zachování populace sysla obecného ve stavu příznivém z hlediska jeho ochrany je zajištění vhodné péče o jeho současný biotop v rámci EVL a vytvoření podmínek pro rozšíření tohoto biotopu v rámci EVL.

Pozemek určený k realizaci záměru se nachází mimo území dotčené EVL a v současné době nepředstavuje vhodný biotop pro trvalý výskyt sysla obecného. Spolu s výstavbou bytových domů bude také provedena výsadba zeleně a založení trávníků v okolí budov. Tyto trávníky se při vhodné péči mohou stát vhodným biotopem pro sysla obecného, tak jako se tomu stalo v okolí ul. Broumovská, Letňany (NDOP AOPK ČR 2014). Realizace záměru tedy nepřeruší případné migrační cesty pro rozsidlování mladých jedinců z populace sysla obecného na území EVL.

Lze tedy konstatovat, že realizace hodnoceného záměru nebude mít významný negativní vliv na celistvost EVL Praha - Letňany.

9 Kumulativní vlivy

Na populaci syslů obecných v EVL Praha – Letňany v současnosti působí několik faktorů. Jde zejména o letecký provoz, pohyb osob, predaci domácími kočkami a plány využití areálu letiště pro výstavbu a potřeby různých zájmových skupin (např. veřejné akce plánované v areálu letiště, zřízení parkovací plochy u výstaviště, vytvoření retenční nádrže nebo použití nevhodného postupu při zakládání greenů v areálu firmy Bestgolf).

V neposlední řadě se také jedná o kumulaci potenciálních negativních vlivů spojených s realizací záměru v okolí EVL. Mezi tyto záměry patří „Bytový soubor Kbely“ (Mudra 2011), kdy při samotné stavbě bude pro nákladní automobily využívána přístupová cesta na staveniště vedoucí přes jihovýchodní část EVL, kde se nyní nachází polní cesta. Dále realizace záměru „Bytový soubor Nová Toužimská (Háková, Losík 2012), „Optická trasa P9, ul. Beranových – P9, ul. Toužimská“ a záměr výstavby cyklotrasy č. A 44 podél letiště.

K realizaci záměrů, které jsou plánovány na území EVL a ovlivní biotop sysla obecného, je nutné před jejich realizací požádat o výjimku dle § 56 zákona č. 114/1992 Sb., v platném znění. Záměry, které jsou umístěny mimo EVL, si vyžádaly nebo si mohou vyžádat posouzení jejich vlivu na lokality soustavy Natura 2000 na základě stanoviska orgánu ochrany přírody dle § 45 i a h zákona č. 114/1992 Sb., v platném znění.

Riziko kumulativního zvýšení intenzity rušivých vlivů v souvislosti s realizací výše uvedených záměrů považujeme za nevýznamné, protože areál letiště byl nedávno oplocen a došlo tak k vymístění návštěvnosti z území EVL.

10 Závěr

Předmětem předloženého hodnocení bylo posoudit vliv záměru „Rezidence Bleriot v k.ú. Kbely“. Vzhledem k lokalizaci a charakteru záměru byl posuzován vliv na EVL Praha – Letňany, jejíž ochrana je zajišťována v rámci vyhlášené NPP Letiště Letňany. Byly vyhodnoceny vlivy záměru na celistvost lokality a zkoumány možné střety záměru s předmětem ochrany, kterým je populace sysla obecného.

V případě realizace záměru dojde k ovlivnění plochy se vzrostlým náletem dřevin a ruderálními travními porosty. Pozemek se nachází mimo území EVL, realizací záměru nebude přímo dotčena populace předmětu ochrany ani její biotop. Zvýšená intenzita působení rušivých vlivů v okolí EVL nebude mít na populaci sysla obecného žádný vliv.

Závěrem lze konstatovat, že hodnocený záměr nebude mít významný negativní vliv na celistvost a předmět ochrany EVL Praha – Letňany, ani na jiné součásti soustavy Natura 2000.

11 Návrh zmírňujících opatření

Pro vyloučení nepřímých vlivů na EVL Praha - Letňany navrhuje provést následující opatření:

- V případě, že bude areál obytného souboru oplocen, bude použito takového oplocení, které umožní případný pohyb syslů obecných v okolí EVL Praha – Letňany.
- Při stavbě bude minimalizováno ovlivnění a kácení dřevin v pásu mezi pozemkem určeným k zástavbě a plochou letiště.
- V případě, že v době výstavby nebo užívání obytného souboru bude v jeho prostoru zjištěn výskyt sysla obecného případně jeho nor, bude neprodleně informována Agentura ochrany přírody a krajiny ČR, Kaplanova 1931/1, 148 00 Praha 11 – Chodov, telefon: 283 069 242.
- Pro podporu populace sysla obecného by bylo vhodné o část travních porostů v okolí bytových domů pečovat takovým způsobem (časté kosení travních porostů), který umožní jeho případnou existenci.

12 Použitá literatura a podklady

ANONYMUS (2001): Péče o lokality soustavy Natura 2000: Ustanovení článku 6 směrnice o stanovištích 92/43/EHS, edice Planeta, IX/ 4.

ANONYMUS (2001): Hodnocení plánů a projektů, významně ovlivňujících lokality soustavy Natura 2000: Metodická příručka k ustanovení článků 6(3) a 6(4) směrnice o stanovištích 92/43/EHS, edice Planeta, XII/1.

ANONYMUS (2013): Zpráva o realizaci Záchraného programu sysla obecného (*Spermophilus citellus*) v ČR v roce 2013. <http://zachranneprogramy.cz>

ANONYMUS (2011): Plán péče o NPP Letiště Letňany na období 2011-2021.

HÁKOVÁ A., LOSÍK J. (2012): Hodnocení vlivu záměru dle §45 i zákona č. 114/1992 Sb. „Obytný soubor Nová Toužimská“. <http://portal.cenia.cz>

CHYTRÝ M. a kol. (2001): Katalog biotopů ČR. – AOPK ČR, Praha.

MATĚJŮ J. (2007): Zpráva o stavu populace sysla obecného (*Spermophilus citellus*) na lokalitě NPP Letiště Letňany v roce 2006/2007; zhodnocení možnosti transferu populace. <http://www.prahaolympijska.cz>

MATĚJŮ J., HULOVÁ Š., NOVÁ P., CEPÁKOVÁ E., MARHOUL P., UHLÍKOVÁ J. (2007): Záchraný program sysla obecného (*Spermophilus citellus*) v České republice. AOPK ČR.

MUDRA S. (2011): Hodnocení vlivu záměru dle §45 i zákona č. 114/1992 Sb. „Obytný soubor Kbely“. <http://portal.cenia.cz>

Vyhláška 184/2005 ze dne 3. května 2005 o vyhlášení Národní přírodní památky Letiště Letňany a stanovení jejích bližších ochranných podmínek

Zákon č. 114/1992 Sb., o ochraně přírody a krajiny, v platném znění.

Dále byly využity informace přístupné na internetových adresách:

<http://www.nature.cz>

<http://mapy.nature.cz>

<http://zachranneprogramy.cz>