

identifikační údaje

NÁZEV AKCE	Areál ledových sportů dendrologický průzkum
MÍSTO	ul. Ke Kateřinkám, Praha 11, k.ú. Chodov [554782] parc. č. 2732/1, 2732/12, 2732/13, 2732/22, 2732/23
GENERÁLNÍ PROJEKTANT	AED PROJECT, a.s. Pod Radnicí 1235/2a, 150 00 Praha 5 tel.: +420257225961 email: aed@aedproject.cz
ZODPOVĚDNÝ PROJEKTANT	Ing. Štěpánka Šmídová, ČKA 03 543 Pernerova 11, 186 00 Praha 8 tel.: 608 235 674 email: info@smidova-la.com
PRŮZKUM ZPRACOVAL	Ing. Eliška Slabochová
DATUM	04/2015 revize 01/2016

obsah

hodnocené území	4
dendrologický průzkum – metodika.....	4
závěr	10

Přílohy:

02 Situace – dendrologický průzkum 1 : 400

03 Tabulková část

hodnocené území

Hodnocené území se nachází v ulici Ke Kateřinkám na parcelách 2732/1, 2732/12, 2732/13, 2732/22, 2732/23 v k.ú. Chodov na Praze 11. Hodnocená plocha se nachází na sídlišti Opatov na ohrazeném, ale veřejnosti přístupném pozemku. Na parcelách se v současnosti nachází sportoviště a rekreační plochy náležící k ZŠ a gymnáziu. Režimu využití odpovídá i použití vegetačních prvků. Jedná se převážně o solitérní dřeviny v trávniku a dřeviny ve stromořadí podél areálových cest a skupiny keřů. Dřeviny jsou dobře přístupné, bez hustých porostů a náletů.

Vyskytují se zde stromy druhu javor klen (*Acer pseudoplatanus*), lípa srdčitá (*Tilia cordata*), bříza bělokorá (*Betula pendula*), javor mléč (*Acer platanoides*), borovice černá (*Pinus nigra*) a v menším počtu i další. V části přilehlé blíže k budově ZŠ jsou vysazeny keře tavolník van Houtteův (*Spiraea × vanhouttei*), tis červený (*Taxus baccata*), bobkovišeň (*Prunus laurocerasus*) a borovice kleč (*Pinus mugo*).



volné stromořadí podél plotu u ul. Ke Kateřinkám



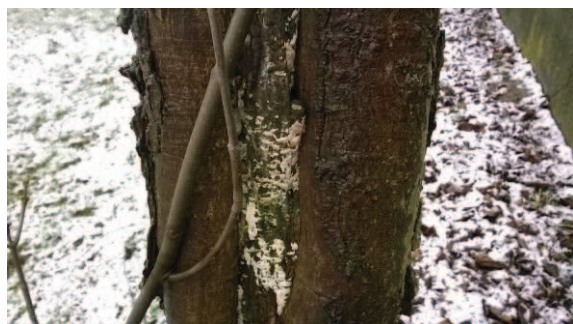
stromy podél plotu u ul. Ke Kateřinkám



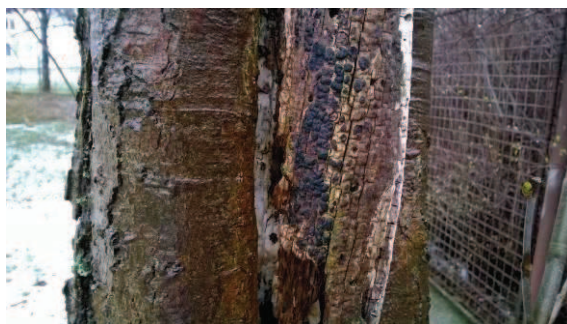
stromořadí podél jižní hranice řešeného území



dutina na bázi – javor klen č. 75



hniloba v dutině ve kmeni – javor klen č. 76





plodnice na kmeni – javor klen č. 90



borovice u hranice gymnázia a lipové stromořadí



keřové skupiny u budovy ZŠ



lipové stromořadí (na obr.: č. 101-105)



lipové stromořadí (na obr.: č. 103-110)



keřová skupina SK3

dendrologický průzkum – metodika

Metodika vychází z dokumentu ŠIMEK, P. Metodika dendrologického průzkumu. In. Koncept přednášek k Ateliérům III. Lednice: MZLU, 2005.

V rámci dendrologického průzkumu byly hodnoceny

- solitérní stromy a keře (označeny číslem)
- porosty dřevin - označeny SK + číslem

Solitérní stromy a keře

Hodnoceny jsou následující atributy:

- **taxon** latinská a česká forma
- **výška dřeviny** vzdálenost paty kmene a živého vrcholu rostliny. (v metrech)
- **šířka koruny** vodorovný průmět koruny stromu. (v metrech)
- **báze koruny** vzdálenost paty kmene a první nasazené větve. (v metrech)
- **výčetní tloušťka kmene** obvod a průměr kmene (v centimetrech) v prsní výšce (130 cm); hodnoty průměru kmene jsou dopočítány matematicky
- **zdravotní stav** zdravotní stav ukazuje aktuální odchylku od normálu, vztaženou k dílčím sledovaným atributům jako celku.

sledované dílčí atributy ZS:

Poškození kmene - Mechanické poškození kmene včetně kořenových náběhů zasahujících do kambia nebo hlubších vrstev dřeva. Poškození představuje především vstupní bránu pro infekci dřevokazných hub, případně může souviset s ohrožením statiky stromu.

Poškození koruny - Mechanické poškození korunové části stromu obdobného rozsahu jako u předchozí charakteristiky. K poškození dochází nejčastěji nevhodným zásahem, cílenou destrukční činností popř. neodborným zásahem.

Suché větve - Hodnocení výskytu suchých větví vyšších řádů v koruně je často dokladem zanedbané péče o jedince. Příčiny mohou být i v souladu s principy růstu koruny. Opožděné odstranění suchých větví může být významným zdrojem infekce.

Hniloby a dutiny - Zvažuje se především rozsah, závažnost a lokalizace.

Statika - Statická stabilita – hodnotí se zejména naklonění těžiště a chybné větvení ve vztahu k možnému rozlomení.

Hodnocení zdravotního stavu:

- 1 - výborný, bez příznaků
- 2 - uspokojivý, mírná odchylka od normálu
- 3 - průměrný
- 4 - podprůměrný
- 5 - špatný, odchylka ohrožující bezprostředně existenci jednice

- **vitalita** vitalita (životaschopnost) je jedním z velmi cenných hodnocených atributů, kterým posuzujeme určitou vývojovou tendenci jedince. Některé ukazatele vitality lze částečně kvantifikovat.

sledované dílčí atributy vitality:

Olistění - Standardní údaj pro hodnocení vitality jedince. Tento ukazatel je druhově i specificky odlišný pro jednotlivé taxony.

Malformace - Malformace neboli tvarové změny větvení vyjadřují změny větví primární struktury – redukci větvení prvního a druhého řádu jako důsledek snižování vitality.

Výmladky - Výmladky, vlky, proventivní výhony. Jsou to výhony, jimiž strom nahrazuje ztrátu asimilačních orgánů. Intenzita s jakou strom tyto úbytky nahrazuje tvorbou proventivních výhonů je znakem vitality.

Prosychání koruny - Sledován výskyt usychajících větvíček po obvodu koruny, která není ovlivněna zápojem, zástiněm resp. interakcí s okolním porostem. Výskyt a intenzita tohoto poškození zachycuje aktuální změny, kterými jedinec prochází.

Změny listů - Změny typických znaků olistění – velikost listů, barevné změny popř. předčasný opad.

Hodnocení vitality

- 1 - vitalita optimální
- 2 - mírně snižena
- 3 - středně snižena
- 4 - silně snižena
- 5 - velmi silně snižena (bezprostřední ohrožení jednice).

- **sadovnická hodnota** Je integrující hodnota, definuje kvalitu dřeviny dle její funkční účinnosti, zdravotního stavu a perspektivního využití. Vyjadřuje celkovou hodnotu jedince z pohledu zahradní a krajinářské tvorby (i s ohledem na vhodnost užití jedince v dané lokalitě).

jednotlivé hodnoty:

- 1. Velmi hodnotný strom** - typický jedinec s charakteristickými znaky taxonu. Dřeviny zdravé a nepoškozené, plně rozvinuté velikostně, v plném růstu a vývoji, pěstebně a kompozičně plnohodnotné; jedinec důležitý v kompozici.
- 2. Nadprůměrně hodnotný strom** - plně odpovídající kompozičním a pěstebním potřebám, strom plně vitální, bez poškození a chorob ohrožujících jeho existenci; součást kostry kompozice.
- 3. Průměrně hodnotný strom** - jedinec s perspektivou dlouhodobé existence, případně se sníženou vitalitou a zdravotním stavem, tvarově se mohou podstatně lišit od původního typu; patří sem také dřeviny tvarově typické, avšak mladšího věku; pěstebně nebo kompozičně využitelný jedinec.
- 4. Podprůměrně hodnotný strom** - strom s předpokládanou krátkou dobou existence; dřeviny značně poškozené, přestárlé a málo vitální, výrazně prosychající; při úpravách se počítá s postupným odstraněním.
- 5. Velmi málo hodnotný jedinec** - odumírající nebo odumřelý strom ohrožující provozní bezpečnost; dřeviny silně napadené škůdci, chorobami, silně poškozené, určené k bezprostřednímu odstranění.

V mapových podkladech se SH vyjadřuje barevně:

- 1 – červená
- 2 – modrá
- 3 – zelená
- 4 – hnědá
- 5 – žlutá

Skupiny dřevin

Hodnoceny následující atributy:

- **taxon** latinská a česká forma
- **výška dřeviny** vzdálenost paty kmene a živého (!) vrcholu rostliny (v metrech)
- **pokryvnost skupiny** celistvost porostu v %
- **plocha** výměra porostu v m²

- **sadovnická hodnota** je integrující hodnota, definuje kvalitu dřeviny dle její funkční účinnosti, zdravotního stavu a perspektivního využití; vyjadřuje celkovou hodnotu jedince z pohledu zahradní a krajinářské tvorby.

Jednotlivé hodnoty:

- 1. Velmi hodnotná skupina dřevin** - typické dřeviny s charakteristickými znaky taxonu. Dřeviny zdravé a nepoškozené, plně rozvinuté velikostně, v plném růstu a vývoji, pěstebně a kompozičně plnohodnotné; jedinec důležitý v kompozici.
- 2. Nadprůměrně hodnotná skupina dřevin** - plně odpovídající kompozičním a pěstebním potřebám, dřeviny plně vitální, bez poškození a chorob ohrožujících jeho existenci; součást kostry kompozice.
- 3. Průměrně hodnotná skupina dřevin** - dřeviny s perspektivou dlouhodobé existence, případně se sníženou vitalitou a zdravotním stavem, tvarově se mohou podstatně lišit od původního typu; patří sem také dřeviny tvarově typické, avšak mladšího věku; pěstebně nebo kompozičně využitelní jedinci.
- 4. Podprůměrně hodnotná skupina dřevin** - dřeviny s předpokládanou krátkou dobou existence; dřeviny značně poškozené, přestárlé a málo vitální, výrazně prosychající; při úpravách se počítá s postupným odstraněním.
- 5. Velmi málo hodnotná skupina dřevin** - odumírající nebo odumřelé dřeviny ohrožující provozní bezpečnost; dřeviny silně napadené škůdci, chorobami, silně poškozené, určené k bezprostřednímu odstranění.

V mapových podkladech se SH vyjadřuje barevně:

- 1 – červená
- 2 – modrá
- 3 – zelená
- 4 – hnědá
- 5 – žlutá

Cena dřeviny je určena **orientačně** dle metodiky AOPK s pomocí programu Oceňování dřevin, které je přístupné on-line z <http://ocenovanidrevin.nature.cz/> , dne 3. 4. 2015.

závěr

Budoucí výstavba na řešeném území koliduje s polohou některých stromů, které jsou navrženy ke kácení. Jedná se celkem o 21 (3+18) ks stromů, konkrétně o jedince č. 2, 3, 4, 12, 17, 21, 22, 24, 30, 31, 33, 34, 38, 39, 40, 42, 43 a 53 tvořící porost o rozloze nad 40 m², solitérní jedince č. 88, 101, 102, a dále skupiny keřů SK1-SK7, z nichž SK3 a SK7 zaujímají plochu větší než 40 m². Ostatní dřeviny je žádoucí zachovat v co největším počtu i s ohledem na budoucí stavební úpravy, protože se stanou vzrostlým základem vegetačních úprav.

Sadovnická hodnota většiny dřevin na hodnoceném území je průměrná a odpovídá funkčnímu typu zeleně a schopnosti použitých taxonů prosperovat na sídlištním stanovišti. Dřeviny jsou zhruba stejného věku, jsou živé (pouze několik odumírajících ve špatném zdravotním stavu), středně vitální, s průměrným zdravotním stavem, ale delší dobu neudržované péstebními zásahy. Stromořadí nacházející se podél jižní a západní hranice má izolační funkci. Zčásti je stromořadí založeno koncepčně (podél jižní a části západní hranice řešeného území) – pravidelná vzdálenost mezi stromy a stejnověkost, zčásti do něj zasahují dřeviny s nekoncepčním původem, které pravidelný spon narušují nebo jsou vysazeny ve sponu příliš hustém a přecházejí v porost. Pokud se provedením navrženého kácení hustý rastr rozvolní a zlepší se světelné podmínky a oslunění kmenů, stále budou stromořadí vykazovat svá ekologická specifika potřebná pro tvorbu mikroklimatu a vývoj organismů v ekosystému. Probírkami také dojde k uvolnění prostoru pro optimální rozvoj koruny ponechaných stromů a rozvoji habitu typického pro tyto domácí druhy dřevin (lípa srdčitá, javor mléč, javor klen).

Zachované dřeviny budou ochráněny při stavebních činnostech a veškeré výkopy v blízkosti nebo přímo v kořenovém systému budou provedeny s maximální obezřetností. Dřeviny v blízkosti nových zpevněných ploch a staveb budou opatřeny komparativním řezem koruny a na všech dřevinách je žádoucí provést zdravotní řez. Dřeviny budou pravidelně kontrolovány.

Stromy s obvodem kmene ve výčetní výšce (130 cm) 80 cm a vyšším a skupiny dřevin a porosty o ploše 40 m² a vyšší, na které se vztahuje povinnost podání žádosti o povolení ke kácení dle vyhlášky č. 189/2013 Sb., o ochraně dřevin a povolování jejich kácení, jsou zmíněny v tabulkové části.