

# **OZNÁMENÍ ZÁMĚRU**

v souladu s ustanovením § 6, odst. 1 zákona č. 100/2001 Sb., zákon o posuzování vlivů na životní prostředí

**pro zařízení ke sběru, výkupu a zpracování autovraků**

**obec Stod  
okres Plzeň - Jih  
kraj Plzeňský**

## Obsah:

ČÁST A - ÚDAJE O OZNAMOVATELI .....	4
1. Obchodní firma .....	4
2. IČ .....	4
3. Sídlo (bydliště) .....	4
4. Jméno, příjmení, bydliště a telefon oprávněného zástupce oznamovatele .....	4
ČÁST B - ÚDAJE O ZÁMĚRU .....	5
I. Základní údaje .....	5
1. <i>Název záměru a jeho zařazení podle přílohy č. 1</i> .....	5
2. <i>Kapacita (rozsah) záměru</i> .....	5
3. <i>Umístění záměru (kraj, obec, katastrální území)</i> .....	5
4. <i>Charakter záměru a možnost kumulace s jinými záměry</i> .....	6
5. <i>Zdůvodnění potřeby záměru a jeho umístění, včetně přehledu zvažovaných variant a hlavních důvodů (i z hlediska životního prostředí) pro jejich výběr, resp. odmítnutí</i> .....	6
6. <i>Popis technického a technologického řešení záměru</i> .....	6
7. <i>Předpokládaný termín zahájení realizace záměru a jeho dokončení</i> .....	7
8. <i>Výčet dotčených územně samosprávných celků</i> .....	7
9. <i>Výčet navazujících rozhodnutí podle § 10 odst. 4 a správních úřadů, které budou tato rozhodnutí vydávat</i> .....	7
II. Údaje o vstupech .....	7
1. <i>Půda</i> .....	7
2. <i>Voda</i> .....	7
3. <i>Ostatní surovinové a energetické zdroje</i> .....	8
4. <i>Přehled vstupujících odpadů do zařízení</i> .....	8
5. <i>Nároky na dopravní a jinou infrastrukturu</i> .....	8
III. Údaje o výstupech .....	8
1. <i>Ovzduší</i> .....	8
2. <i>Odpadní vody</i> .....	8
3. <i>Odpady</i> .....	9
4. <i>Ostatní</i> .....	9
5. <i>Doplňující údaje</i> .....	10
ČÁST C - ÚDAJE O STAVU ŽIVOTNÍHO PROSTŘEDÍ V DOTČENÉM ÚZEMÍ .....	11
1. <i>Výčet nejzávažnějších environmentálních charakteristik dotčeného území</i> .....	11
2. <i>Charakteristika současného stavu životního prostředí v dotčeném území</i> .....	11
ČÁST D - KOMPLEXNÍ CHARAKTERISTIKA A HODNOCENÍ VLIVŮ ZÁMĚRU NA VEŘEJNÉ ZDRAVÍ A ŽIVOTNÍ PROSTŘEDÍ .....	12
I. Charakteristika předpokládaných vlivů záměru na obyvatelstvo a životní prostředí a hodnocení jejich velikosti a významnosti .....	12
1. <i>Vlivy na obyvatelstvo, včetně sociálně ekonomických vlivů</i> .....	12
2. <i>Vlivy na ovzduší a klima</i> .....	12
3. <i>Vlivy na hlukovou situaci a event. další fyzikální a biologické charakteristiky</i> .....	12
4. <i>Vlivy na povrchové a podzemní vody</i> .....	12
5. <i>Vlivy na půdu</i> .....	12
6. <i>Vlivy na horninové prostředí a přírodní zdroje</i> .....	12
7. <i>Vlivy na faunu, flóru a ekosystémy</i> .....	13
8. <i>Vlivy na krajinu</i> .....	13
9. <i>Vlivy na hmotný majetek a kulturní památky</i> .....	13
II. Komplexní charakteristika vlivů záměru na životní prostředí z hlediska jejich velikosti a významnosti a možnosti přeshraničních vlivů .....	13
III. Charakteristika environmentálních rizik při možných haváriích a nestandardních stavech .....	13
IV. Charakteristika opatření k prevenci, vyloučení, snížení, popřípadě kompenzaci nepříznivých vlivů na životní prostředí .....	13

VI. Charakteristika nedostatků ve znalostech a neurčitostí, které se vyskytly při zpracování dokumentace.....	14
ČÁST E - POROVNÁNÍ VARIANT ŘEŠENÍ ZÁMĚRU.....	14
ČÁST F - ZÁVĚR.....	14
ČÁST G - VŠEOBECNĚ SROZUMITELNÉ SHRNU TÍ NETECHNICKÉHO CHARAKTERU.....	15
ČÁST H - PŘÍLOHY.....	16
Příloha č. 1 - Umístění záměru.....	17
Příloha č. 2 – Schéma areálu.....	18
Příloha č. 3 - Vyjádření příslušného stavebního úřadu k záměru z hlediska územně plánovací dokumentace.....	20

## ČÁST A - ÚDAJE O OZNAMOVATELI

### **1. Obchodní firma**

PARS auto s.r.o.

### **2. IČ**

27980928

### **3. Sídlo (bydliště)**

Plzeň 3, Jižní Předměstí, Raisova 2531/9

### **4. Jméno, příjmení, bydliště a telefon oprávněného zástupce oznamovatele**

Roman Mátl, jednatel společnosti PARS auto s.r.o.; bydliště Barrandova 357/12, 32600 Plzeň - Východní Předměstí;  
tel.: 602 471 100

## ČÁST B - ÚDAJE O ZÁMĚRU

### I. Základní údaje

#### 1. Název záměru a jeho zařazení podle přílohy č. 1

Název záměru: PARS auto s.r.o. - Ekologické zpracování autovraků

Zařazení záměru: Oznamovaný záměr spadá do zařízení uvedených v příloze č. 1, kategorie II, sloupce B, bod 10.1 Zařízení ke skladování, úpravě nebo využívání nebezpečných odpadů; zařízení k fyzikálně-chemické úpravě, energetickému využívání nebo odstraňování ostatních odpadů, zákona č. 100/2001 Sb., o posuzování vlivů na životní prostředí, v platném znění; jedná se o záměr, pro který je nutné v souladu s ustanovením § 7 uvedeného zákona nutné provést zjišťovací řízení.

#### 2. Kapacita (rozsah) záměru

Záměrem zařízení je provádění sběru a výkupu autovraků a jejich následné zpracování za účelem jejich dalšího využití nebo předání vzniklých odpadů k dalšímu nakládání oprávněným osobám.

Kapacita zařízení bude cca 200 přijatých a zpracovaných autovraků v kalendářním roce. Pokud uvažujeme s průměrnou hmotností jednoho autovraku cca 1 t, pak toto odpovídá asi 200 t/rok.

Provoz zařízení bude jednosměrný. Celý proces zpracování autovraků bude prováděn ve vnitřních prostorech, se zajištěním proti úniku případných škodlivin do podloží. Žádný odpad nebude v zařízení skladován.

#### 3. Umístění záměru (kraj, obec, katastrální území)

Zařízení bude umístěno ve stávajících prostorech v obci Stod, na adrese Střelická ulice čp. 832, PSČ 339 01. Společnost PARS auto s.r.o. zde má pronajaté prostory, které jsou v současné době využívány jako autodílna a sklady náhradních dílů. Vlastníkem areálu je pan Roman Mátl. Na pronájem areálu je uzavřena nájemní smlouva ze dne 13.2.2008 pro účely využití areálu a zde vybudovaných staveb v rozsahu podnikatelské činnosti nájemce odpovídající rozsahu jeho činností uvedených v Obchodním rejstříku bez jakýchkoli omezení ve vztahu k prováděným činnostem.

Areál, ve kterém má být záměr realizován, se nachází v jihozápadní části obce Stod, v blízkosti silnice I třídy č. 26 Plzeň – Domažlice. Umístění areálu je vyznačeno v příloze č. 1.

V souvislosti s realizací záměru nebudou prováděny žádné stavební práce.

Umístění záměru:

- NUTS 3 - Kraj	CZ032 Plzeňský kraj
- LAU 1 - Okres	CZ0324 Plzeň-jih
- Obec s pověřeným obecním úřadem	32123 Stod
- Obec s rozšířenou působností	3212 Stod
- LAU 2 - Obec	558389 Stod
- Katastrální území	755516 Stod
- parcela číslo 2611 a st. 1177, 1315, 1514, 1515, 1680.	

Areál byl budován postupně. Jeho současná podoba je uvedena v Příloze č. 2. Původní vlastník, Jednota, lidové spotřební družstvo Plzeň-Jih se sídlem v Plzni, postupně, v několika etapách, prováděl výstavbu objektů které se v areálu nacházejí. V první etapě to byla budova kanceláří a jeden skladový objekt, ve druhé etapě, ke které vydal stavební povolení Okresní národní výbor Plzeň-jih, odbor výstavby a územního plánování, dne 29.1.1979 pod č.j.: Výst/3719/78, byla provedena výstavba dešťové kanalizace a úprava nádvoří vyasfaltováním, úprava budovy kanceláří spočívající ve výstavbě WC a umývárny, výstavba septiku SM3 a připojení sociálních zařízení na něj. Dne 13.10.1987 byl Městským národním výborem ve Stodě, stavební úřad, pod č.j.: Výst/326/1563/86 povolena výstavba ocelových přístřešků UNIMONT jako skladových objektů. Po převzetí areálu současným vlastníkem dostavba objektů pokračovala až do dnešní podoby. Dne 21.4.2005 bylo Městským úřadem Stod, odborem životního prostředí, pod č.j.: 865/06/OŽP/Str vydáno povolení k užívání vodního díla – odlučovače ropných látek. Dne 28.2.2006 pak bylo Městským úřadem Stod, odbor výstavby, pod č.j. OV/91/06Be vydáno povolení k užívání stavební úpravy ocelového přístřešku UNIMONT vestavbou autodílny a kotelny.

Ocelový přístřešek UNIMONT je lehká hala opláštěná ze tří stran a na střeše vlnitým plechem s pozinkovou úpravou, postavená na monolitických betonových patkách, se zpevněnou betonovou podlahou

Autodílna a kotelna je zděný objekt z pórobetonových tvárnic, podlaha je vodorovná, krytá terakotovými dlaždicemi 300x300x30 mm usazené v betonovém loži (v kotelně je pouze betonová). Izolace proti zemní vlhkosti byly provedeny izolačními pásy IPA. Nátěr stěn do výše 1800 mm je proveden z disperzní omyvatelné barvy.

Celý prostor mezi jednotlivými sklady a autodílnou, stejně jako příjezdová komunikace, je zpevněn asfaltovým povrchem se sklonem do žlabu z betonových rigolnic obsahujícím 4 kanalizační vpusti s koši na nečistoty, kterými jsou všechny dešťové vody ze zpevněných ploch a střech jednotlivých objektů svedeny do dešťové kanalizace. Dešťové vody jsou přes odlučovač ropných látek odváděny do řeky Radbuzy.

Pro sociální účely je využívána voda z vlastní studny. Tato voda není pitná. Odpadní sociální vody jsou svedeny do septiku.

#### 4. Charakter záměru a možnost kumulace s jinými záměry

Záměrem je vybudovat zařízení, které by umožnilo provádět sběr, výkup a zpracování autovraků. Postup při přijetí autovraku a další způsob nakládání s ním je uveden v bodě 6 této části. Záměr naváže na činnost v areálu nyní prováděnou a dále ji rozšíří. V souvislosti s jeho realizací nebude potřeba provedení žádných stavebních úprav, záměr bude využívat již existující objekty a to v rozsahu činností, ke kterým jsou stavebně určeny – autodílny, sklady, .. Jednotlivé činnosti spojené s demontáží vybraných autovraků budou prováděny pouze za pomoci elektrického ručního náradí, demontáž karoserií formou stříhání nebo řezání nebude prováděna. Cílem zařízení je získat maximální množství částí karoserií, skel, vnitřního vybavení, pohonných a ovládacích jednotek vozidla, ve stavu umožňujících jejich další využití jako náhradních dílů. Tomuto záměru bude uzpůsoben i okruh vybíraných autovraků.

V okolí areálu, kde má být záměr realizován, není vyvíjena žádná činnost, u které by mohlo dojít ke kumulaci účinků na okolí s předmětem záměru.

#### 5. Zdůvodnění potřeby záměru a jeho umístění, včetně přehledu zvažovaných variant a hlavních důvodů (i z hlediska životního prostředí) pro jejich výběr, resp. odmítnutí

Záměr vybudovat uvedené zařízení je dán podnikatelským záměrem oznamovatele, který vychází ze skutečnosti nedostatku kapacit v oblasti zpracování autovraků v této oblasti.

Záměr počítá s využitím stávajících objektů, bez nutnosti jakýchkoli dodatečných stavebních úprav. Jeho realizací dojde, z pohledu oznamovatele, k plnému využití jednotlivých prostor vlastního areálu a zvýší se efektivita práce.

#### 6. Popis technického a technologického řešení záměru

Celá činnost zařízení bude prováděna v souladu s provozním řádem, který bude předložen ke schválení Krajskému úřadu Plzeňského kraje, jeho součástí bude, v souladu s ustanoveními zákona č. 1585/2001 Sb., o odpadech, také návrh provozního denníku. Postup jednotlivých prováděných činností bude následující.

Autovraky budou do zařízení převzaty technikem zařízení. Ten provede vizuální kontrolu autovraku se zaměřením na zjištění, zda se v autovraku nenacházejí další odpady, případně jakékoli předměty ve vlastnictví majitele autovraku, které nejsou součástí autovraku. Potom bude autovrak ztotožněn na základě doložené dokumentace autovraku (např. technický průkaz). O převzetí autovraku bude sepsán protokol, jehož jeden jeho výtisk bude bezplatně předán vlastníkovvi autovraku. V případě nepřevzatí autovraku bude o tomto učiněn zápis do provozního denníku zařízení a následně bude provedeno oznámení na Krajský úřad.

V okamžiku přijetí autovraku do zařízení bude provedeno odpojení akumulátoru a vypuštění provozních náplní tak, aby autovrak dále představoval minimální riziko z pohledu úniku škodlivin do životního prostředí. Obsahoval-li autovrak nádrž na plyn, bude tato demontována. Autovrak bude poté uložen v prostoru určeném k uložení autovraků určených ke zpracování. Pod jednotlivá výpustní místa provozních kapalin bude položena zachytná vana pro zachycení případných zbytků náplní.

Autovraky budou zpracovávány postupně, vždy po jednom. Z autovraku budou vymontovány nejprve případně obsažené výbušné součásti (airbagy), dále bude demontován motor a další pohonné systémy vozidla. Tyto budou rozebírány následně. Bude provedena demontáž čalounění, vnitřní výbavy vozidla a elektrorozvodů. Vlastní karoserie vozidla nebude rozřezávána, ale budou z ní demontovány nepoškozené díly určené k dalšímu možnému použití.

Jednotlivé díly a provozní celky, demontované z autovraku, pokud bude předpokládáno jejich další využití, budou ukládány do určených a označených míst, vznikající odpady budou ukládány do příslušných shromažďovacích prostředků. Pokud je to možné, budou ukládány bez obsahu provozních kapalin tak, aby bylo zabráněno jejich úniku. Díly, které původně obsahovaly náplně (např. motory, převodovky nebo jejich součásti), a díly s obsahem náplní, které není možno vypustit (např. tlumiče) budou ukládány v určeném vnitřním prostoru skladu v regálech se záchytnou vanou. Ostatní díly, které náplně neobsahovaly a nejsou znečištěny zbytky škodlivin, budou ukládány v regálech nebo volně tak, jak to bude umožněno s ohledem na skladové podmínky areálu. O jednotlivých odpadech i částech určených k dalšímu využití, bude vedena evidence.

Z karoserií budou vystřižena místa s uvedením identifikačního čísla vozidla (VIN) a tyto budou příslušným způsobem zničeny tak, aby bylo zabráněno jejich dalšímu použití.

Části autovraků, které nebudou určeny k dalšímu využití a původní provozní náplně budou ukládány do určených shromažďovacích prostředků v souladu s požadavky zákona o odpadech. Tyto odpady budou následně předávány oprávněným osobám k dalšímu nakládání.

#### 7. *Předpokládaný termín zahájení realizace záměru a jeho dokončení*

Zahájení činnosti zařízení ke sběru, výkupu a zpracování autovraků bude provedeno po získání potřebných povolení ze strany Krajského úřadu Plzeňského kraje v průběhu prvního čtvrtletí roku 2010.

S ohledem na skutečnost, že zahájení provozu není spojeno se žádnými stavebními pracemi ani změnou v uspořádání současného provozu v objektu, může být činnost zařízení zahájena okamžitě po nabytí právní moci příslušného rozhodnutí.

#### 8. *Výčet dotčených územně samosprávných celků*

Obec Stod a Plzeňský kraj.

#### 9. *Výčet navazujících rozhodnutí podle § 10 odst. 4 a správních úřadů, které budou tato rozhodnutí vydávat.*

Rozhodnutí – souhlas Krajského úřadu Plzeňského kraje s provozem zařízení, provozním řádem a provozním denníkem zařízení.

## **II. Údaje o vstupech**

#### 1. *Půda*

Realizace záměru není spojena se zábořem zemědělského a půdního fondu. K jeho realizaci není potřeba provádění nové výstavby ani jakýchkoli stavebních úprav stávajícího objektu. K žádným záborům půdy nebo výstavbě nových objektů tedy nedojde, není v současné době ani počítáno s rozšířením nebo podstatnou úpravou stávajících objektů.

#### 2. *Voda*

Realizace záměru není spojena se spotřebou vody, k provozu zařízení není voda potřebná.

Voda pro sociální zařízení je již nyní odebírána z vlastní studny. Zvýšení odběru oproti současnosti není pravděpodobné. Takto odebíraná voda není považována za pitnou vodu a voda pro pití je dodávána v podobě balené pitné vody.

Studna je budována jako kopaná, hloubka studny je 9 m. Je vyztužena betonovými skružemi o průměru 1 m vyvedenými 0,7 m nad okolní terén. Voda je čerpána pomocí elektrického čerpadla, umístěného v hloubce 7 m. Je umístěna v blízkosti vjezdu do areálu na pozemku parc. č. 2611.

Dne 13.11.2007 bylo vlastníku areálu, panu Romanu Mátlovi, vydáno Městským úřadem Stod, odbor životního prostředí, pod č.j. 2162/07/OŽP/Fr Rozhodnutí – povolení k nakládání s podzemními vodami – k jejich odběru pro účel zásobování vodou. Rozsah tohoto povolení je následující:

- průměrný povolený odběr 0,0023 l/s
- maximální povolený odběr 0,03 l/s
- maximální měsíční povolený odběr 6 m<sup>3</sup>

Oznámení záměru pro zařízení ke sběru, výkupu a zpracování autovraků  
PARS auto s.r.o. - Ekologické zpracování autovraků

- povolený roční odběr 72 m<sup>3</sup>
- počet měsíců v roce, kdy odběr probíhá 12.

Uvedené hodnoty odpovídají vydatnosti zdroje a nebude potřeba je navyšovat. Skutečné množství odebrané vody je podstatně nižší.

Platnost povolení je stanovena na dobu životnosti vodního díla za předpokladu, že nedojde ke změnám podmínek odběru.

### 3. Ostatní surovinové a energetické zdroje

Spotřeba elektřiny: Objekt je napojen na rozvodovou síť, nárůst spotřeby elektřiny oproti současnému stavu bude minimální, elektřina bude využívána nad současný rámec spotřeby pouze k pohonu ručního elektrického nářadí v zařízení v souvislosti s jeho častějším použitím. V současné době je elektřina používána k pohonu elektrického ručního nářadí v autodílně, osvětlení vnitřních prostor skladů, dílny, kanceláří apod. a osvětlení venkovního prostranství areálu. Dále je elektřina využívána k ohřevu teplé užitkové vody pro sociální zařízení. Tento rozsah užití bude tedy zachován.

Spotřeba uhlí a dřeva na otop: vytápěn kotlem na pevná paliva je pouze prostor autodílny, jehož provoz bude i nadále zachován v současném rozsahu. K nárůstu spotřeby tedy nedojde.

Ostatní surovinové a energetické vstupy: Žádné

### 4. Přehled vstupujících odpadů do zařízení:

kód	druhu odpadu	název druhu odpadu	kategorie odpadu
16 01 04		Autovraky	N
16 01 06		Autovraky zbavené kapalin a jiných nebezpečných součástí	O

### 5. Nároky na dopravní a jinou infrastrukturu

Příjezd k areálu, ve kterém má být záměr realizován, je možný po silnici I třídy č. 26 Plzeň – Domažlice, ze které se sjíždí na silnici III tř. bez názvu a označení, po které se cca po 50 m dojíždí přímo do areálu. Možný vjezd do areálu je také po ulici Střelecká, přímo navazující na silnici I tř.; tato příjezdová komunikace ale není v současné době v souvislosti s provozem zařízení využívána a s jejím využitím není uvažováno. Důvodem je, že tato komunikace je užší, vede obytnou zónou, kde jsou na ní často zaparkována osobní vozidla které její průjezd ztěžují. Navíc vjezd do areálu z této ulice je komplikovanější.

Jiná infrastruktura v souvislosti s areálem není vybudována a pro realizaci záměru není uvažována.

## III. Údaje o výstupech

### 1. Ovzduší

Záměr, který je předmětem Oznámení, není zdrojem znečištění ovzduší, z jeho provozu nebudou do ovzduší emitovány žádné škodliviny.

V současné době je v areálu provozován teplovodní kotel na pevná paliva ATMOS typ G 20 S o výkonu 25 kW. Jedná se o malý spalovací stacionární zdroj znečištění ovzduší. Kotel slouží k vytápění prostor autodílny. Provoz kotle je sezónní, počet provozních hodin kotle v souvislosti s realizací záměru ani množství spotřebovaného paliva se nezmění.

### 2. Odpadní vody

Odpadní vody vznikají pouze v sociálních zařízeních a jsou svedeny do septiku SM3, vybudovaného na základě stavebního povolení vydaného pod. č.j. Výst/3719/78. Obsah septiku je pravidelně vyvážen oprávněnou osobou.

Dešťové odpadní vody ze zpevněných ploch a střech objektů v areálu jsou svedeny po povrchu zpevněných ploch do dešťové kanalizace, odkud jsou přes odlučovač ropných látek svedeny do vodního toku Radbuza. Povolení k vypouštění předčištěných odpadních vod bylo vydáno dne 29.9.2005 Městským úřadem Stod pod č.j.: 989/05/OŽP/Kř pro majitele areálu, pana Romana Mátlu. Uvedené povolení je platné do 10/2015. hodnoty znečištění vypouštěných odpadních vod jsou stanoveny následovně:

- Q<sub>max</sub> 35 l/s
- Q<sub>r</sub> 1420 m<sup>3</sup>/rok



Oznámení záměru pro zařízení ke sběru, výkupu a zpracování autovraků  
PARS auto s.r.o. - Ekologické zpracování autovraků

- NEL<sub>max</sub> 0,5 mg/l  
- NL<sub>max</sub> 40 mg/l.

Stanovené hodnoty jsou plněny a nebudou v důsledku provozu záměru ovlivněny. V prostoru areálu nedojde ke zvýšenému pohybu vozidel ani k větším únikům závadných látek na zpevněných plochách oproti současnému stavu.

Užívání odlučovače ropných látek bylo povoleno Rozhodnutím městského úřadu Stod, odbor životního prostředí, ze dne 21.4.2005 vydaným pod č.j.: 865/06/OŽP/Str.

### 3. Odpady

Při provozu zařízení budou vznikat odpady z demontáže autovraků odpady sorpčních materiálů a podobné odpady, jejichž předpokládaný výčet je uveden v tabulce dále. S ohledem na skutečnost, že provozem zařízení mají být získány díly určené pro další použití, jak již bylo uvedeno, lze předpokládat, že hmotnost vznikajících odpadů v poměru k hmotnosti vstupujících autovraků bude nižší než v jiných zařízeních.

Přehled vznikajících odpadů:

Kód odpadu	Název odpadu	Kategorie odpadu
13 01 10	Nechlorované hydraulické minerální oleje	N
13 02 05	Nechlorované minerální motorové, převodové a mazací oleje	N
13 02 06	Syntetické motorové, převodové a mazací oleje	N
13 02 07	Snadno biologicky rozložitelné motorové, převodové a mazací oleje	N
13 02 08	Jiné motorové, převodové a mazací oleje	N
13 07 01	Topný olej a motorová nafta	N
13 07 02	Motorový benzín	N
13 08 02	Jiné emulze	N
14 06 03	Jiná rozpouštědla a směsi rozpouštědel	N
15 02 02	Absorpční činidla, filtrační materiály (včetně olejových filtrů jinak blíže neurčených), čisticí tkaniny a ochranné oděvy znečištěné nebezpečnými látkami	N
16 01 03	Pneumatiky	O
16 01 07	Olejové filtry	N
16 01 08	Součástky obsahující rtuť	N
16 01 09	Součástky obsahující PCB	N
16 01 10	Výbušné součásti (např. airbagy)	N
16 01 11	Brzdové destičky obsahující asbest	N
16 01 12	Brzdové destičky neuvedené pod číslem 16 01 11	O
16 01 13	Brzdové kapaliny	N
16 01 14	Nemrznoucí kapaliny obsahující nebezpečné látky	N
16 01 15	Nemrznoucí kapaliny neuvedené pod číslem 16 01 14	O
16 01 16	Nádrže na zkapalněný plyn	O

### 4. Ostatní

**Emise hluku:** Provozem zařízení, které je předmětem záměru, nedojde ke zvýšení emisí hluku do okolního prostředí. Práce spojené s emisemi hluku (demontáže pomocí ručního elektrického nářadí) budou prováděny pouze ve vnitřních a uzavřených prostorách, doba jejich provádění se s ohledem na plánovanou kapacitu zařízení a způsob zpracování autovraků předpokládá pouze v denních hodinách v pracovních dnech. Provoz dopravních prostředků příjezdějících do a odjíždějících ze zařízení mírně vzroste v souvislosti s odvozem vznikajícího odpadu. Tento nárůst bude znamenat cca 2 jízdy nákladního vozidla do měsíce. Nejedná se tedy o žádný podstatný nárůst dopravy.

V souvislosti s výstavbou autodílny (jako jeden z podkladových materiálů pro kolaudaci objektu) byla zpracována akustická studie. Autorem studie je ing. Zdeněk Jílek ze společnosti SONIG Praha a.s., středisko Plzeň. Studie byla zpracována v květnu 2005. Závěrem tohoto materiálu je konstatování, že, cituji „Výsledky posouzení uvažované provozovny prokazují nepřekračování nejvyšších přípustných hodnot hladin hluku dle hygienických požadavků pro venkovní chráněný prostor na

denní dobu“. S ohledem na skutečnost, že v činnosti nedojde ke změnám, které by znamenaly zvýšení hlukové zátěže, jsou závěry této studie platné i v případě realizace záměru.

Emise pachu: V souvislosti s realizací záměru nebudou vznikat žádné emise pachu.

Vibrace, záření: Záměr není zdrojem vibrací nebo záření.

Havárie: Po zahájení provozu zařízení nedojde ke zvýšení rizika jakékoli havárie v areálu. V objektu budou dočasně ukládány materiály a zboží zařazené do některé ze skupin uvedených v tabulce I nebo tabulce II Přílohy č. 1 zákona č. 59/2006 Sb., o prevenci závažných havárií, v množství nižším než 2% množství nebezpečné látky uvedené v tabulce I nebo II. Množství závadných látek, se kterými se bude v objektu nakládat, je nižší, než je množství stanovené v § 39 odst. 2 zákona č. 254/2001 Sb., vodní zákon, jako množství, od kterého je provozovatel zařízení povinen zpracovat havarijní plán. Nakládání se závadnými látkami bude prováděno pouze ve vnitřních prostorách, zajištěných stavebně proti úniku závadných látek. Přes tuto skutečnost se počítá při některých operacích (demontáž motorů, prostory pro ukládání nedemontovaných autovraků apod.) s využitím záchytných van. Případný postup pro případ úniku závadných látek bude řešen v provozním řádu zařízení.

##### 5. *Doplňující údaje*

V souvislosti s realizací záměru nedojde k jiným vlivům na okolí než jsou vlivy uvedené výše.

## ČÁST C - ÚDAJE O STAVU ŽIVOTNÍHO PROSTŘEDÍ V DOTČENÉM ÚZEMÍ

### 1. Výčet nejzávažnějších environmentálních charakteristik dotčeného území

Jak již bylo uvedeno, objekt, ve kterém má být záměr realizován, se nachází na jihozápadním okraji obce Stod. Od silnice I. třídy směr Plzeň – Domažlice je vzdálen asi 60 m. Je umístěn jako samostatný průmyslový objekt který je ze dvou stran, z východní a částečně jižní strany obklopen okrají obytné zástavby tvořené rodinnými domy, ve směru na západ zde začíná intenzivně obhospodařovaná zemědělská půda. Na severní straně je areál ohraničen prudkým srázem vedoucím k řece Radbuze (s ohledem na výši tohoto srázu je ale objekt již mimo všechna pásma povodňového nebezpečí), za níž jsou zemědělsky využívané plochy o šíři asi 400 m a za nimi další stavební objekty obce Stod. Nejbližší průmyslový objekt je vzdálen asi 350 m východním směrem, jedná se o objekty zemědělské výroby. Ostatní průmyslové objekty obce Stod jsou umístěny severním směrem ve vzdálenosti větší jak 1 km.

V dotčeném území není vyhlášen žádný územní systém ekologické stability krajiny, žádné zvláště chráněná území, přírodní park, významný krajinný prvek, oblast NATURA 2000, nebo oblast přirozené akumulace vod. Část obce, ve které má být záměr realizován, není územím historického, kulturního nebo archeologického významu a není zde ani žádný objekt architektonicky chráněný. V této lokalitě není identifikována žádná ekologická zátěž.

Krajina v nejbližším okolí je poměrně rovinatá, nadmořská výška areálu je okolo 340 m. Souvislé zalesněné plochy se nacházejí ve vzdálenosti větší jak 2 km.

### 2. Charakteristika současného stavu životního prostředí v dotčeném území

V dotčeném území se v současné době nevyskytují žádné přirozené ekosystémy, krajina je činností člověka důsledně změněna do dnešní podoby vlivem intenzivní zemědělské činnosti a koncentrace lidských obydlí.

Klimatické podmínky v tomto území odpovídají jeho nadmořské výšce, průměrná roční teplota se pohybuje okolo 8°C, převládá západní a jihozápadní proudění vzduchu, roční průměrný úhrn srážek je asi 600 mm.

Imisní situace území je výrazně ovlivněna v důsledku vytápění rodinných domů a intenzivní automobilovou dopravou vedenou po silnici I tř. v blízkosti areálu. Zvýšené hodnoty jejího znečištění jsou ale sezónní a poměrně krátkodobé. Celkově ji lze hodnotit jako příznivou.

Krajinu v okolí lze typově zařadit jako Krajinu vrchovin Hercynica.

Z pohledu geomorfologického členění spadá dotčené území do Nýřanské kotliny. Z geologického hlediska je dotčené území tvořeno převážně granodiority až diority.

## ČÁST D - KOMPLEXNÍ CHARAKTERISTIKA A HODNOCENÍ VLIVŮ ZÁMĚRU NA VEŘEJNÉ ZDRAVÍ A ŽIVOTNÍ PROSTŘEDÍ

### ***I. Charakteristika předpokládaných vlivů záměru na obyvatelstvo a životní prostředí a hodnocení jejich velikosti a významnosti***

#### ***1. Vlivy na obyvatelstvo, včetně sociálně ekonomických vlivů***

Záměr umožní rozšířit počet míst ve kterých je možno provádět sběr, výkup a zpracování autovraků, což zlepší dostupnost těchto služeb pro obyvatele v dotčeném území.

Záměr nepočítá s nárůstem počtu zaměstnanců a osob podílejících se na provozu zařízení.

Provozem zařízení nebude nikterak změně současný stav vlivů na obyvatelstvo v jeho nejbližším okolí v porovnání se současnou situací. Nedojde k nárůstu emisí, emisí hluku, ke zvýšení frekvence dopravy ani jiných negativních vlivů.

#### ***2. Vlivy na ovzduší a klima***

Provoz předmetného zařízení není zdrojem znečištění ovzduší, nebude mít žádný vliv na kvalitu ovzduší ve svém nejbližším okolí a to i důvodu, že zůstane v podstatě zachován současný rozsah dopravní obslužnosti zařízení.

Záměr nemá žádný vliv na klimatické podmínky.

#### ***3. Vlivy na hlukovou situaci a event. další fyzikální a biologické charakteristiky***

Realizací záměru nebude podstatným způsobem změněna již nyní v areálu prováděná činnost, provoz autodílny bude oproti současné situaci sice více zaměřen na rozebírání aut, prováděné činnosti ale budou odpovídat činnostem prováděným i nyní.

Nedojde tak ke změně hlukové situace a to i s ohledem na skutečnost, že provoz záměru nepředpokládá zvýšení dopravní obslužnosti vlivem provozu oproti současnému stavu.

Záměr není zdrojem emisí pachových látek.

Jiné fyzikální nebo biologické vlivy zařízení na okolí nemá.

#### ***4. Vlivy na povrchové a podzemní vody***

Záměr nepotřebuje ke své realizaci provádět odběr podzemních vod. Podzemní vody jsou odebírány pro účely zajištění provozu sociálních zařízení v areálu a protože záměr nepočítá s navýšením počtu zde pracujících osob, není počítáno ani se zvýšením odběru podzemních vod oproti současnému stavu.

Realizace záměru nebude mít žádný dopad na kvalitu podzemních vod. Veškerá manipulace s odpady v zařízení bude prováděna na zpevněných plochách, u odpadů s obsahem závadných látek pak záměr počítá s využitím záchytných van pro jejich ukládání. V důsledku toho nemůže dojít k úniku jakýchkoli závadných látek do podloží s následkem ovlivnění kvality spodních vod

Veškeré dešťové vody ze zpevněných ploch jsou svedeny do dešťové kanalizace a dále přes odlučovač ropných látek do povrchových vod, vodního toku Radbuza. Kapacita tohoto zařízení byla projektována s ohledem na umístění záměru a je dostatečná i pro případ vzniku přívalových vod daných silnými dešti. Zařízení je pravidelně monitorováno a jeho provoz je sledován a hodnoty vypouštěných odpadních vod jsou podstatně nižší než stanovené limitní hodnoty. Navíc realizace záměru nepočítá se zvýšením počtu aut (autovraků) nacházejících se v areálu, z autovraků do zařízení přijatých budou náplně odstraněny v okamžiku jejich přijetí do zařízení a tak není pravděpodobné ani vyšší zatížení tohoto zařízení. Realizace záměru tedy nebude znamenat zvýšené riziko pro povrchové vody v porovnání se současným stavem.

#### ***5. Vlivy na půdu***

Záměr nepočítá se žádnými stavebními úpravami, nedojde tedy v souvislosti s ním k žádným záběrům půdy. Samotný provoz zařízení nebude mít, s ohledem na provádění prací na zpevněných a zajištěných plochách, dopad na kvalitu půdy pod vlastním zařízením ani v jeho okolí.

#### ***6. Vlivy na horninové prostředí a přírodní zdroje***

Provoz záměru nemůže žádným způsobem ovlivnit horninové prostředí ani přírodní zdroje v okolí.

7. *Vlivy na faunu, flóru a ekosystémy*

Realizace záměru nevyžaduje žádné omezení rozsahu nebezpečných ploch, kácení dřevin ani podobné zákroky. Provozem zařízení nedojde, v porovnání se současným stavem, k vyšším dopadům na faunu, flóru nebo ekosystémy v jeho okolí.

8. *Vlivy na krajinu*

Provoze zařízení nemá žádný vliv na krajinu.

9. *Vlivy na hmotný majetek a kulturní památky*

Realizace záměru není spojena se stavebními úpravami. Nebude mít žádný dopad na hmotný majetek a stavby v okolí.

**II. Komplexní charakteristika vlivů záměru na životní prostředí z hlediska jejich velikosti a významnosti a možnosti přeshraničních vlivů**

Realizací záměru nedojde ke zvýšení dopadů již nyní v areálu prováděných činností na životní prostředí v jeho okolí. Jeho provoz nemá nepříznivé vlivy s přesahem státních hranic.

**III. Charakteristika environmentálních rizik při možných haváriích a nestandardních stavech**

Nejvýraznějším environmentálním rizikem z pohledu provozu záměru je únik závadných látek do povrchových vod. S ohledem na skutečnost, že v zařízení jsou veškeré manipulační plochy zpevněné asfaltovým (ve venkovních prostorách) nebo betonovým (ve vnitřních prostorách staveb) povrchem vypádaným do dešťové kanalizace vedené dále přes odlučovač ropných látek, a s ohledem na skutečnost že naprostá většina závadných látek, se kterými bude z pohledu jejich objemu v zařízení nakládáno je na bázi ropných látek, je riziko vzniku takového havárie minimalizováno téměř na nulu.

Množství závadných látek, se kterými je v areálu nakládáno a jejich objem, stejně tak jako způsoby nakládání s nimi se oproti současné situaci podstatně nezmění. Množství závadných látek, které mohou být v areálu umístěny, bude omezeno nařízením jednatele společnosti a Provozním řádem zařízení tak, aby bylo minimalizováno i riziko negativních dopadů pro případ jejich úniku. Záměr počítá s tím, že množství závadných látek, se kterými zde bude nakládáno, nepřekročí v jednom okamžiku množství 300 litrů.

Zařízení na záchyt závadných látek, odlučovač ropných látek, byl projektován a budován s ohledem na záměr vybudovat zde zařízení k nakládání s autovraky a je na tuto činnost a celkové prostory areálu dostatečně dimenzován.

Z pohledu zákona o prevenci havárií (zákon č. 59/2006 Sb., v platném znění) bude množství látek v areálu se nacházejících menší jak 2% množství nebezpečné látky uvedené v příloze č. 1 k výše uvedenému zákonu v části 1 sloupce 1 tabulky I nebo tabulky II. Z uvedeného důvodu se na tento objekt nevztahují povinnosti navrhnout zařízení objektu do skupiny A nebo skupiny B podle výše uvedeného zákona.

V zařízení nebude nakládáno s chemickými látkami nebo směsmi klasifikovanými některou z nebezpečných vlastností pro které je povinnost zpracovávat v souladu s § 44a odst. 10 zákona č. 258/2000 Sb. o ochraně veřejného zdraví, v platném znění, písemná pravidla o bezpečnosti, ochraně zdraví a ochraně životního prostředí při práci.

V zařízení nebudou chemické látky, směsi nebo výrobky, které by mohly v případě jakékoli havárie působit kumulativním nebo synergickým účinkem.

**IV. Charakteristika opatření k prevenci, vyloučení, snížení, popřípadě kompenzaci nepříznivých vlivů na životní prostředí**

Celý provoz zařízení bude řízen na základě Provozního řádu, jeho návrh bude předložen ke schválení Krajskému úřadu Plzeňského kraje. V tomto dokumentu budou specifikována jednotlivá opatření vedoucí k prevenci negativních vlivů. Jedná se o následující opatření:

- provoz zařízení v souladu se schválenou dokumentací
- důsledné naplňování legislativních a jiných požadavků stanovených pro provoz zařízení
- monitoring činností - v denních nebo týdenních periodách, formou vizuálních kontrol, u zařízení na odlučování ropných látek pak formou laboratorních rozborů.

#### **VI. Charakteristika nedostatků ve znalostech a neurčitostí, které se vyskytly při zpracování dokumentace**

V průběhu zpracování oznámení a posuzování vlivů se neobjevily žádná fakta, která by ukazovala na nedostatek znalostí nebo informací k tomu, aby bylo možno provést odpovědné posouzení vlivů zařízení na životní prostředí a zdraví osob. To je dáno i minimálním rozsahem záměru a poměrně malou kapacitou zařízení.

### **ČÁST E - POROVNÁNÍ VARIANT ŘEŠENÍ ZÁMĚRU**

Záměr je předkládán pouze v jedné variantě.

### **ČÁST F - ZÁVĚR**

Předkládané oznámení záměru je zpracováno v rozsahu požadavků vyplývajících z ustanovení zákona č. 100/2001 Sb., o posuzování vlivů na životní prostředí, v platném znění.

## ČÁST G - VŠEOBECNĚ SROZUMITELNÉ SHRNU TÍ NETECHNICKÉHO CHARAKTERU

Název záměru:	PARS auto s.r.o. - Ekologické zpracování autovraků
Zařazení záměru:	Oznamovaný záměr spadá do zařízení uvedených v příloze č. 1, kategorie II, sloupce B, bod 10.1 Zařízení ke skladování, úpravě nebo využívání nebezpečných odpadů; zařízení k fyzikálně-chemické úpravě, energetickému využívání nebo odstraňování ostatních odpadů, zákona č. 100/2001 Sb., o posuzování vlivů na životní prostředí, v platném znění; jedná se o záměr, pro který je nutné v souladu s ustanovením § 7 uvedeného zákona nutné provést zjišťovací řízení.
Lokalizace záměru:	Obec Stod, Plzeňský kraj, Střelická ulice čp. 832, PSČ 339 01; parcela číslo 2611 a st. 1177, 1315, 1514, 1515, 1680, katastrální území 755516 Stod
Provozovatel / oznamovatel:	PARS auto s.r.o., IČ 27980928; sídlo Plzeň 3, Jižní Předměstí, Raisova 2531/9
Kapacita:	Provoz zařízení bude jednosměnný. Kapacita zařízení bude asi 200 přijatých a zpracovaných autovraků v kalendářním roce. Celý proces zpracování autovraků bude prováděn ve vnitřních prostorách, se zajištěním proti úniku případných škodlivin do podloží. Žádný odpad nebude v zařízení skladován.
Popis činnosti:	<p>Celá činnost zařízení bude prováděna v souladu s provozním řádem, který bude předložen ke schválení Krajskému úřadu, jeho součástí bude, v souladu s ustanoveními zákona č. 1585/2001 Sb., o odpadech, také návrh provozního denníku. Postup jednotlivých činností bude následující.</p> <p>Autovraky a autovraky zbavené kapalin a jiných nebezpečných součástí budou do zařízení převzaty technikem zařízení. Ten provede vizuální kontrolu autovraku se zaměřením na zjištění, zda se v autovraku nenacházejí další odpady, případně jakékoli předměty ve vlastnictví majitele autovraku, které nejsou součástí autovraku. Potom bude autovrak ztotožněn na základě doložené dokumentace autovraku (např. technický průkaz). O převzetí autovraku bude sepsán protokol, jehož jeden jeho výtisk bude bezplatně předán vlastníkovi autovraku. V případě nepřevzatí autovraku bude o tomto učiněn zápis do provozního denníku zařízení a následně bude provedeno oznámení na Krajský úřad.</p> <p>V případě, kdy autovrak obsahuje zbytky pohonných hmot, bude provedeno jejich odčerpání. Obsahoval-li autovrak nádrž na plyn, bude tato demontována. Spolu s tím budou vypuštěny provozní náplně a autovrak bude uložen v prostoru určeném k uložení autovraků určených ke zpracování. Pod jednotlivá výpustní místa provozních kapalin bude položena záchytná vana pro zachycení případných zbývajících náplní. V této etapě bude odpojena i autobaterie.</p> <p>Autovraky budou zpracovávány postupně, vždy po jednom. Z autovraku budou vymontovány nejprve případně obsažené výbušné součásti (airbagy), dále bude demontován motor a další pohonné systémy vozidla. Tyto budou rozebírány následně, na speciálním stole s vanou pro záchyt úkapů zbytků obsažených olejů. Dále bude provedena demontáž čalounění, vnitřní výbavy vozidla a elektrorozvodů. Vlastní karoserie vozidla nebude demontována ani rozřezávána.</p> <p>Jednotlivé díly a provozní celky, demontované z autovraku, pokud bude předpokládáno jejich další využití, budou ukládány do určených a označených regálů, vznikající odpady budou ukládány do příslušných shromažďovacích</p>

prostředků. O jednotlivých odpadech i částech určených k dalšímu využití, bude vedena evidence.

Z karoserií budou vystřižena místa s uvedením identifikačního čísla vozidla (VIN) a tyto budou příslušným způsobem zničeny tak, aby bylo zabráněno jejich dalšímu použití.

Vlivy záměru na životní prostředí:

Na základě vyhodnocení významnosti vlivů záměru na jednotlivé složky životního prostředí je možno konstatovat, že realizace záměru nemá z hlediska identifikovaných vlivů na životní prostředí a zdraví osob žádný nepříznivý vliv.

## ČÁST H - PŘÍLOHY

Příloha č. 1 - Umístění záměru

Příloha č. 2 - Schéma areálu

Příloha č. 3 - Vyjádření příslušného stavebního úřadu k záměru z hlediska územně plánovací dokumentace

Stanovisko orgánu ochrany přírody není pro tento záměr podle § 45i odst. 1 zákona č. 114/1992 Sb., v platném znění, vyžadováno.

Datum zpracování dokumentace:

listopad 2009

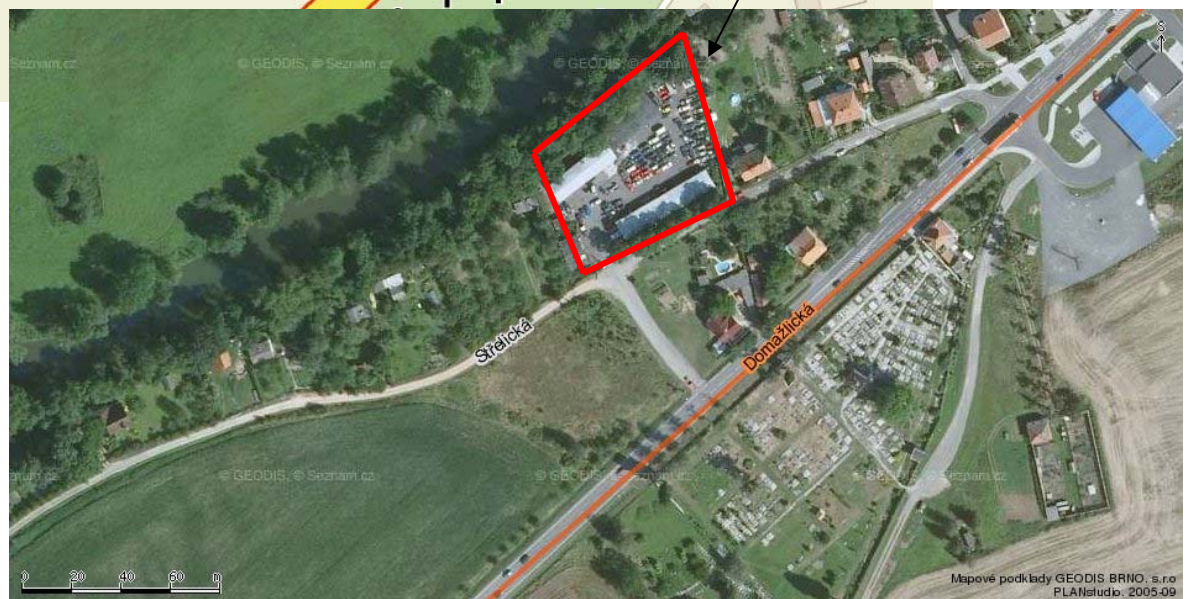
Jméno, příjmení, bydliště a telefon zpracovatele dokumentace: Jiří Černý, EKO – INFO ekologické poradenství s.r.o.,  
IČ: 26334178,  
Kout na Šumavě č.p. 70, 345 02 Kout na Šumavě

Podpis zpracovatele dokumentace:

  
**EKO-INFO**® EKO-INFO  
ekologické poradenství s.r.o.  
Kout na Šumavě 70  
345 02 Kout na Šumavě  
IČ: 26334178 DIČ: CZ26334178

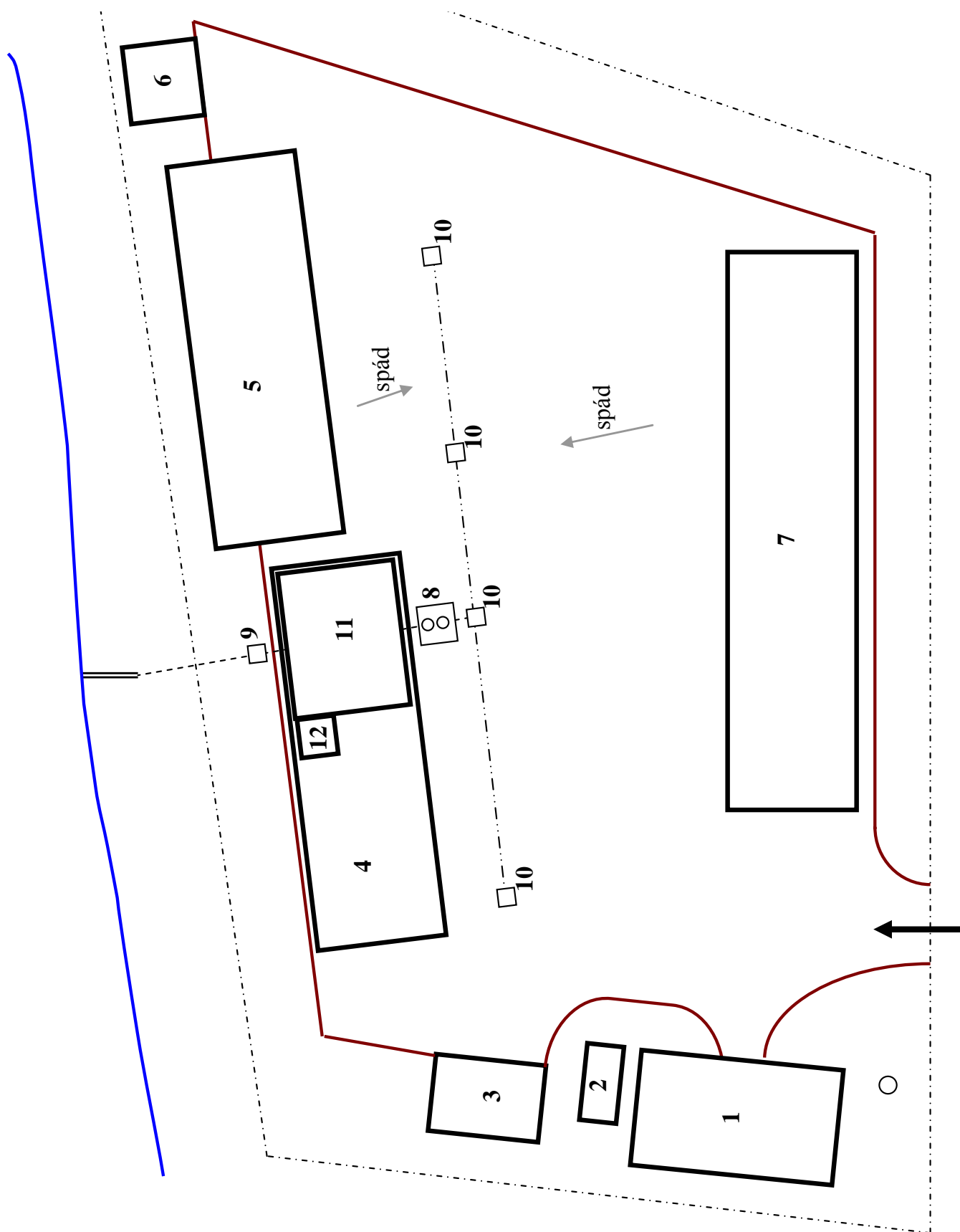


Příloha č. 1 - Umístění záměru



Zdroj: [www.mapy.cz](http://www.mapy.cz)

Příloha č. 2 – Schéma areálu



**Legenda:**

a) Stavby:

Oplocení areálu .....	—————
Sklady, přístřešky apod. ....	- - - - -
Hranice zpevněných ploch .....	—————
Kanalizace .....	- - - - -
Žlab na odvod povrchové vody ke kanalizačním vpustím .....	- - - - -
Betonový žlab .....	=====
Řeka .....	—————
Žlab .....	—————

b) Využití objektů:

- 1 Kancelář, šatna, sociální zařízení
- 2 Septik SM3
- 3 Přístřešek – shromaždiště odpadů kategorie Nebezpečný
- 4 Ocelový přístřešek UNIMONT, sklad dílů, shromaždiště odpadů kategorie Ostatní
- 5 Dřevěný sklad, sklad dílů
- 6 Přístřešek, sklad dílů, shromaždiště odpadů kategorie Nebezpečný
- 7 Ocelový přístřešek UNIMONT, sklad dílů
- 8 Lapol
- 9 Kontrolní šachta
- 10 Kanalizační vpust'
- 11 Vestavba – autodílna
- 12 Vestavba - kotelna

***Příloha č. 3 - Vyjádření příslušného stavebního úřadu k záměru z hlediska územně plánovací dokumentace***

Pouze u tištěných verzí