

# **Soulad provozních podmínek letních aktivit ve Ski & Bike areálu Špičák**

## **Dokumentace vlivů záměru na životní prostředí**

podle § 8 zákona č. 100/2001 Sb., o posuzování vlivů na životní prostředí, ve znění pozdějších předpisů (v rozsahu přílohy č. 4)



Oznamovatel:

Sport Service Špičák, spol. s r.o.  
Špičák 77/17, 340 04 Železná Ruda

prosinec 2017

# Soulad provozních podmínek letních aktivit ve Ski & Bike areálu Špičák

## Dokumentace vlivů záměru na životní prostředí

podle § 8 zákona č. 100/2001 Sb., o posuzování vlivů na životní prostředí, ve znění pozdějších předpisů (v rozsahu přílohy č. 4)

Oznamovatel:

Sport Service Špičák, spol. s r.o.  
Špičák 77/17, 340 04 Železná Ruda



Zpracovatel Dokumentace:

RNDr. Ondřej Bílek  
Geo Vision s. r. o.  
Brojova 16, 326 00 Plzeň



- držitel autorizace ke zpracování dokumentace a posudku podle § 19 zákona č. 100/2001 Sb., o posuzování vlivů na životní prostředí a o změně některých souvisejících zákonů, ve znění pozdějších předpisů (rozhodnutím MŽP č. j. 32259/ENV/09 ze dne 29.4.2009, prodlouženo dne 16. prosince 2013 pod č.j. 93481/ENV/13).
- autorizovaná osoba pro provádění posouzení podle § 45i zákona č. 114/1992 Sb., o ochraně přírody a krajiny (rozhodnutí MŽP č.j. 630/519/05 ze dne 19.5.2005, prodlouženo dne 1. dubna 2015 pod č.j. 22753/ENV/15 1045/630/15).

Fotografie:

---

<https://www.dropbox.com/sh/dtlbh6tawn1x6wk/AAACFkX-kvUEfrX-1NPOotYDa?dl=0>

## Obsah

<b>ÚVOD</b> .....	<b>5</b>
Dosavadní postup procesu posuzování .....	5
Vypořádání závěru zjišťovacího řízení .....	5
<b>A. ÚDAJE O OZNAMOVATELI</b> .....	<b>7</b>
<b>B. ÚDAJE O ZÁMĚRU</b> .....	<b>8</b>
<i>B.I. ZÁKLADNÍ ÚDAJE</i> .....	8
B.I.1. Název záměru a jeho zařazení podle přílohy č. 1 .....	8
B.I.2. Rozsah (kapacita) záměru .....	8
B.I.3. Umístění záměru (kraj, obec, katastrální území).....	10
B.I.4. Charakter záměru a možnost kumulace s jinými záměry .....	11
B.I.5. Zdůvodnění umístění záměru a popis oznamovatelem zvažovaných variant a s uvedením hlavních důvodů vedoucích k volbě daného řešení, včetně srovnání vlivů na životní prostředí .....	13
B.I.6. Popis technického a technologického řešení záměru .....	14
B.I.7. Předpokládaný termín zahájení realizace záměru a jeho dokončení .....	14
B.I.8. Výčet dotčených územních samosprávných celků .....	14
B.I.9. Výčet navazujících rozhodnutí podle § 9a odst. 3 a správních orgánů, které budou tato rozhodnutí vydávat. ....	15
<i>B.II. ÚDAJE O VSTUPECH (ZEJMÉNA PRO VÝSTAVBU A PROVOZ)</i> .....	15
B.II.1. Půda.....	15
B.II.2. Voda.....	15
B.II.3. Ostatní přírodní zdroje .....	15
B.II.4. Energetické zdroje .....	15
B.II.5. Biologická rozmanitost.....	15
B.II.6. Nároky na dopravní a jinou infrastrukturu.....	16
B.II.6. Stavební materiály .....	16
<i>B.III. ÚDAJE O VÝSTUPECH (ZEJMÉNA PRO VÝSTAVBU A PROVOZ)</i> .....	16
B.III.1. Znečištění ovzduší, vody, půdy a půdního podloží .....	16
B.III.2. Odpadní vody .....	16
B.III.3. Odpady .....	16
B.III.4. Ostatní emise a rezidua .....	17
B.III.5. Doplnující údaje .....	17
<b>C. ÚDAJE O STAVU ŽIVOTNÍHO PROSTŘEDÍ V DOTČENÉM ÚZEMÍ</b> .....	<b>18</b>
<i>C.I. PŘEHLED NEJZÁVAŽNĚJŠÍCH ENVIRONMENTÁLNÍCH CHARAKTERISTIK DOTČENÉHO ÚZEMÍ</i> .....	18
C.I.1. Speciální ochrana přírody.....	18
C.I.2. Obecná ochrana přírody .....	19
C.I.3. Ostatní charakteristiky .....	20
<i>C.II. CHARAKTERISTIKA STAVU SLOŽEK ŽIVOTNÍHO PROSTŘEDÍ, RESP. KRAJINY V DOTČENÉM ÚZEMÍ, KTERÉ MOHOU BÝT ZÁMĚREM VÝZNAMNĚ OVLIVNĚNY</i> .....	20
C.II.1. Ovzduší a klima .....	20
C.II.2. Voda .....	20
C.II.3. Půda, horninové prostředí a přírodní zdroje.....	20

C.II.4. Fauna, flóra, ekosystémy, krajina.....	21
C.II.5. Obyvatelstvo, hmotný majetek, kulturní památky apod.....	23
<i>C.III. CELKOVÉ HODNOCENÍ STAVU ŽIVOTNÍHO PROSTŘEDÍ V DOTČENÉM ÚZEMÍ Z HLEDISKA JEHO ÚNOSNÉHO ZATÍŽENÍ A PŘEDPOKLAD JEHO PRAVDĚPODOBNÉHO VÝVOJE V PŘÍPADĚ NEPROVEDENÉ ZÁMĚRU.....</i>	<i>23</i>
<b>D. KOMPLEXNÍ CHARAKTERISTIKA A HODNOCENÍ MOŽNÝCH VÝZNAMNÝCH VLIVŮ ZAMĚRU NA ŽIVOTNÍ PROSTŘEDÍ A VEŘEJNÉ ZDRAVÍ .....</b>	<b>24</b>
<i>D.I. CHARAKTERISTIKA A HODNOCENÍ VELIKOSTI A VÝZNAMNOSTI PŘEDPOKLÁDANÝCH PŘÍMÝCH, NEPŘÍMÝCH, SEKUNDÁRNÍCH, KUMULATIVNÍCH, PŘESHRANIČNÍCH, KRÁTKODOBÝCH, STŘEDNĚDOBÝCH, DLOUHODOBÝCH TRVALÝCH I DOČASNÝCH, POZITIVNÍCH I NEGATIVNÍCH VLIVŮ ZÁMĚRU.....</i>	<i>24</i>
D.I.1. Vlivy na obyvatelstvo a veřejné zdraví .....	24
D.I.2. Vlivy na ovzduší a klima .....	24
D.I.3. Vlivy na hlukovou situaci a další fyzikální a biologické charakteristiky .....	24
D.I.4. Vlivy na povrchové a podzemní vody .....	24
D.I.5. Vlivy na půdu .....	25
D.I.6. Vlivy na přírodní zdroje.....	25
D.I.7. Vlivy na biologickou rozmanitost (faunu, floru a ekosystémy).....	25
D.I.8. Vlivy na krajinu a její ekologické funkce .....	28
D.I.9. Vlivy na hmotný majetek a kulturní dědictví .....	28
<i>D.II. CHARAKTERISTIKA RIZIK PRO VEŘEJNÉ ZDRAVÍ, KULTURNÍ DĚDICTVÍ A ŽIVOTNÍ PROSTŘEDÍ PŘI NESTANDARDNÍCH STAVECH A PŘEDPOKLÁDANÝCH VÝZNAMNÝCH VLIVECH Z NICH PLYNOUCÍCH....</i>	<i>28</i>
<i>D.III. KOMPLEXNÍ CHARAKTERISTIKA VLIVŮ ZÁMĚRU PODLE BODŮ D.I. A D.II. Z HLEDISKA JEJICH VELIKOSTI A VÝZNAMNOSTI VČ. JEJICH VZÁJEMNÉHO PŮSOBENÍ, SE ZVLÁŠTNÍM ZŘETELEM NA MOŽNOST PŘESHRANIČNÍCH VLIVŮ.....</i>	<i>29</i>
<i>D.IV. CHARAKTERISTIKA A PŘEDPOKLÁDANÝ ÚČINEK NAVRHOVANÝCH OPATŘENÍ K PREVENCI, VYLOUČENÍ A SNÍŽENÍ VŠECH VÝZNAMNÝCH NEPŘÍZNIVÝCH VLIVŮ NA ŽIVOTNÍ PROSTŘEDÍ A VEŘEJNÉ ZDRAVÍ, POPIS KOMPENZACÍ, POKUD JE TO VZHLEDEM K ZÁMĚRU MOŽNÉ .....</i>	<i>29</i>
<i>D.V. CHARAKTERISTIKA POUŽITÝCH METOD PROGNÓZOVÁNÍ NEDOSTATKŮ VE ZNALOSTECH A NEURČITOSTÍ, KTERÉ SE VYSKYTLY PŘI SPECIFIKACI VLIVŮ.....</i>	<i>30</i>
<i>D.VI. CHARAKTERISTIKA VŠECH OBTÍŽÍ (TECHNICKÝCH NEDOSTATKŮ NEBO NEDOSTATKŮ VE ZNALOSTECH), KTERÉ SE VYSKYTLY PŘI ZPRACOVÁNÍ DOKUMENTACE, A HLAVNÍCH NEJISTOT Z NICH PLYNOUCÍCH.....</i>	<i>31</i>
<b>E. POROVNÁNÍ VARIANT ŘEŠENÍ ZÁMĚRU .....</b>	<b>32</b>
<b>F. ZÁVĚR.....</b>	<b>33</b>
<b>G. VŠEOBECNĚ SROZUMITELNÉ SHRUTÍ NETECHNICKÉHO CHARAKTERU.....</b>	<b>34</b>
<b>H. PŘÍLOHY.....</b>	<b>37</b>

# ÚVOD

## Dosavadní postup procesu posuzování

Cílem předložené dokumentace je posoudit vliv záměru „**Soulad provozních podmínek letních aktivit ve Ski & Bike areálu Špičák**“ (dále též jen „záměr“) na evropsky významné lokality a ptačí oblasti, ale také na další přírodní hodnoty Chráněné krajinné oblasti (případně Národního parku) Šumava či jiné záměrem potenciálně dotčené složky životního prostředí.

Záměr reviduje dřívější záměry realizované oznamovatelem v minulosti (detailně viz **kap. B.I.2**). Záměry byly podrobeny zjišťovacím řízením podle zákona č. 100/2001 Sb., případně byly dále posouzeny podle uvedeného zákona. V procesu zjišťovacích řízení (případně posuzování) byly pro jednotlivé záměry stanoveny různé podmínky provozu, které někdy nejsou ve vzájemném souladu a ne vždy vyhovují aktuálním potřebám provozu areálu, zejména vysoké atraktivitě a kvalitě bike parku.

Oznámení záměru, zpracované autorizovanou osobou, bylo předloženo do zjišťovacího řízení podle zákona č. 100/2001 Sb., o posuzování vlivů na životní prostředí a o změně některých souvisejících zákonů (zákon o posuzování vlivů na životní prostředí), ve znění pozdějších předpisů (dále též jen „zákon“). Zjišťovací řízení (dále též jen „ZŘ“) bylo příslušným úřadem (KrÚ Plzeňského kraje) zahájeno dne 23.11.2015 rozesláním oznámení dotčeným samosprávným celkům a orgánům státní správy. Závěr zjišťovacího řízení (též jen „ZZŘ“) dle § 7 zákona byl vydán dne 16.12.2015 pod č.j. ŽP/11774/15.

## Vypořádání závěru zjišťovacího řízení

Na základě provedeného zjišťovacího řízení příslušný úřad dospěl k závěru, že **záměr má významný vliv** na životní prostředí a **bude posuzován** podle zákona. Závěr zjišťovacího řízení zdůrazňuje, že dokumentaci dle přílohy č. 4 k zákonu je nutné zpracovat především s důrazem na následující oblasti (pod níže vyjmenovanými požadavky ZZŘ je vždy kurzívou popsáno, jakým způsobem byly tyto požadavky zohledněny):

### **1. Posoudit kumulace vlivů záměrů ve spojení s jinými koncepcemi a záměry v EVL a PO.**

*Ad 1. Posouzení vlivů na lokality soustavy Natura 2000 podle § 45i ZOPK je provedeno v Příl. H.III. Vyhodnocen je vliv na EVL a PO Šumava i na navazující lokality v Bavorsku a Rakousku. Vliv kumulací dalších předmětů ochrany CHKO Šumava je uveden v kap. D.I.7.*

### **2. Vyhodnotit jaké mají už realizované záměry vliv na předměty ochrany a do jaké míry se zvýší tento vliv novým záměrem a jak se projeví v součtu s ostatními i plánovanými změnami v EVL a PO Šumava.**

*Ad 2. Byly rovněž hodnoceny kumulativní vlivy ve vztahu k potenciálně dotčeným předmětům ochrany EVL a PO Šumava ve vztahu k dalším předpokládaným záměrům (viz kap. B.I.5.). Hodnocení je zpracováno v Posouzení vlivů na lokality soustavy Natura 2000 podle § 45i ZOPK (viz Příl. H.III.), v souhrnné formě v kap. D.I.7.*

### **3. Provést ornitologický průzkum.**

*Ad 3. Ornitologický průzkum byl nově proveden v letech 2016 – 2017 a jeho výsledky jsou uvedeny v příloze H.IV.*

**4. Zdůvodnit prodloužení provozu rozhledny, provozu areálu do hnízdních období zvláště chráněných druhů v zájmovém území s následným vyhodnocením možných vlivů na tyto druhy.**

*Ad 4. V rámci zájmového území (viz kap. zejm. C.II.) byly aktualizovány a zpřesněny informace o výskytu zvláště chráněných druhů a vyhodnoceny vlivy na ně (v příslušných kap. D.I).*

**5. Zohlednit a vypořádat všechny relevantní požadavky na doplnění, připomínky a podmínky uvedené v došlých vyjádřeních.**

- ČIŽP – Oblastní inspektorát České Budějovice. Aktualizovat informace k výskytu zvláště chráněných druhů v zájmovém území a vyhodnotit možné vlivy záměru na tyto druhy.

- Správa NP a CHKO Šumava. Provést ornitologický průzkum s cílem zjistit stav populací ptáků po cca 7 letech provozu Bikeparku. Šířeji odborně zdůvodnit vliv rozšíření provozní doby. Provést monitoring zvláště chráněných druhů ptáků v okolí rozhledny a zdůvodnit prodloužení provozu vyhlídkové věže, vyhodnotit monitoring dodržování zmírňujících opatření a zdůvodnit proč posunutí původního plotu postrádá smysl.

*Ad 5. – ČIŽP: Ornitologický průzkum byl nově proveden v letech 2016 – 2017 a jeho výsledky jsou uvedeny v příloze H.IV.*

*Ad 5. – Správa NP Šumava: V rámci zájmového území (viz kap. zejm. C.II pro každý dílčí záměr) byly aktualizovány a zpřesněny informace o výskytu zvláště chráněných druhů a vyhodnoceny vlivy na ně (v příslušných kap. D.I). S výstavbou nového plotu zamezujícího vstupu na lesní cestu zásadně nesouhlasí LČR s.p., Lesní správa Železná Ruda (viz stanovisko v příloze H.III.). Změr předpokládá umístění uzamykatelných závor s vysvětlující tabulí na obou koncích cesty – tj. na vrcholu Špičáku i na Rozvodí.*

## A. ÚDAJE O OZNAMOVATELI

A.1. Název firmy: **Sport Service, spol. s r.o.**

A.2. IČ: 46882006

A.3. Sídlo: Špičák 182, 340 04 Železná Ruda

A.4. Jméno a příjmení oprávněného zástupce oznamovatele:

**Vladimír Kasík**, jednatel společnosti

e-mail: kasik@spicak.cz

tel./fax +420 376 397 167, mobil +420 602 140 597

## B. ÚDAJE O ZÁMĚRU

### B.I. Základní údaje

#### B.I.1. Název záměru a jeho zařazení podle přílohy č. 1

##### „Soulad provozních podmínek letních aktivit ve Ski & Bike areálu Špičák“

Záměr lze podle zákona č. 100/2001 Sb., o posuzování vlivů na životní prostředí ve znění pozdějších předpisů (dále též jen „ZPV“ nebo „zákon“) a dle Přílohy č. 1 tohoto zákona zařadit do:

##### Kategorie II (záměry vyžadující zjišťovací řízení)

- bod **114 Sjezdové tratě, lyžařské vleky, lanovky a související zařízení.**
- bod **116 Rekreační a sportovní areály vně sídelních oblastí na ploše od stanoveného limitu (1 ha) a ubytovací zařízení vně sídelních oblastí s kapacitou od stanoveného limitu (100 lůžek).**

(v obou případech je příslušným úřadem krajský úřad):

V případě obou bodů se jedná o změnu záměru podle § 4 odst. 1 písm. c) zákona, „*kteřá by mohla mít významný negativní vliv na životní prostředí, zejména pokud má být významně zvýšena jeho kapacita a rozsah nebo pokud se významně mění jeho technologie, řízení provozu nebo způsob užívání*“). Sportovní areál Špičák leží v několika územích zvláštní ochrany (CHKO, EVL a (zčásti) PO Šumava, CHOPAV Šumava – blíže viz **kap. C.I**). Záměr mění řízení provozu a způsob (resp. časový rozvrh) užívání areálu, nedochází ale k prostorovému rozšíření areálu, k budování nových či rozšíření stávajících sjezdových tratí ani dopravních zařízení.

Nutnost podrobit záměr zjišťovacímu řízení je dále dána i **podle § 4 odst. 1 písm. f) zákona**, neboť se jedná o záměr podle § 3 písm. a) bodu 2 (stavby, zařízení, činnosti a technologie, které podle stanoviska orgánu ochrany přírody vydaného podle zákona o ochraně přírody a krajiny mohou samostatně nebo ve spojení s jinými významně ovlivnit předmět ochrany nebo celistvost evropsky významné lokality nebo ptačí oblasti).

Podle stanoviska Správy CHKO Šumava ze dne 8.9.2015 (čj. NPS 06750/2015) nelze vyloučit, že záměr může mít významný vliv na příznivý stav předmětu ochrany nebo celistvost evropsky EVL/PO Šumava (viz **Příl. H.II**).

#### B.I.2. Rozsah (kapacita) záměru

Záměr předpokládá úpravu provozních podmínek vybraných letních aktivit v areálu:

- provozní doba lanové dráhy,
- provozní doba Bikeparku,
- provozní doba rozhledny.



Tyto aktivity byly v minulosti zaváděny jednotlivě a postupně, avšak organizačně jsou spojeny zejména provozní dobou lanové dráhy (ta je stanovena v provozním řádu LD). Tyto aktivity byly podrobeny zjišťovacímu řízení, popř. posouzení vlivu na ŽP. Podle informačního systému EIA se jedná o tyto záměry (v závorce uveden rok zpracování oznámení záměru):

<b>PLK114</b>	<b>Čtyřsedačková lanová dráha s nástupním kobercem-Sportovní areál Špičák</b> (2004)
<b>PLK221</b>	<b>Sportovní areál Špičák - vedení turistické stezky Špičák-Rozvodí</b> (2006)
<b>MZP215</b>	<b>Sportovní areál Špičák - Bikepark - I. etapa</b> (2008)
<b>MZP255</b>	<b>Sportovní areál Špičák - Bikepark - II. etapa</b> (2009)
<b>PLK159</b>	<b>Sportovní areál Špičák - rozhledna na vrcholu Špičáku</b> (2011)

Při postupném zahájení letních aktivit však nebyly sjednoceny jejich provozní doby a tím vznikly organizační problémy v letním provozu areálu. Předmětem předkládané Dokumentace je tedy organizační sjednocení provozních dob uvedených aktivit v areálu. Provoz sezónní turistické stezky Špičák - Rozvodí se nemění, dojde jen k úpravě zabezpečení před vstupem mimo období provozu.

Z hlediska organizačních opatření záměr navrhuje:

### 1) Změnu provozního období lanové dráhy podle následující tabulky

<i>provozní období LD</i>	<i>současný stav</i>	<i>navrhovaný stav</i>
15.11. – 15.4. (zimní provoz LD)	denně	denně
16.4. – 30.4.	odstávka	odstávka
1.5. – 31.5.	odstávka	provoz o sobotách, nedělích a státních svátcích od 10:00 do 16:00
1.6. – 14.6.	provoz o sobotách, nedělích a státních svátcích <sup>*)</sup>	provoz o sobotách, nedělích a státních svátcích
15.6. – 15. 9.	denně	denně
16.9. – 31.10.	provoz o sobotách, nedělích a státních svátcích <sup>*)</sup>	provoz o sobotách, nedělích a státních svátcích
1.11. – 14.11.	odstávka	odstávka

<sup>\*)</sup> provoz o víkendech a svátcích umožněn na základě vyjádření Správy NP a CHKO Šumava č.j. NPS 05894/2012 ze dne 10.8.2012

### 2) Změnu provozní doby Bikeparku (v provozu pouze v letním období, kdy LD přepravuje kola – v zimním provozu je přeprava kol LD vyloučena – je v provozu nástupní koberec pro lyžaře)

<i>provozní období Bikeparku</i>	<i>současný stav</i>	<i>navrhovaný stav</i>
1.5. – 31.5.	odstávka	provoz o sobotách, nedělích a státních svátcích od 10:00 do 16:00
1.6. – 14.6.	provoz o sobotách, nedělích a státních svátcích <sup>*)</sup>	provoz o sobotách, nedělích a státních svátcích
15.6. – 15. 9.	denně	denně
16.9. – 31.10.	provoz o sobotách, nedělích a státních svátcích <sup>*)</sup>	provoz o sobotách, nedělích a státních svátcích

### 3) Změnu provozní doby rozhledny

<i>provozní období rozhledny Špičák</i>	<i>současný stav</i>	<i>navrhovaný stav</i>
15.11. – 15.4. (zimní provoz LD)	uzavřena	uzavřena
16.4. – 30.4. (odstávka LD)	uzavřena	uzavřena
1.5. – 31.5.	uzavřena	provoz o sobotách, nedělích a státních svátcích <sup>**)</sup> od 10:00 do 16:00
1.6. – 14.6.	uzavřeno	provoz o sobotách, nedělích a státních svátcích
15.6. – 15. 9.	denně	denně
16.9. – 31.10.	uzavřena	provoz o sobotách, nedělích a státních svátcích <sup>**)</sup>
1.11. – 14.11. (odstávka LD)	uzavřena	uzavřena

<sup>\*\*) zkušenosti z provozu rozhledny ukazují, že převážná většina návštěvníků využívá k přepravě na rozhlednu lanovou dráhu.</sup>

### 4) Úpravu mimosezónního zneprístupnění turistické stezky Špičák – Rozvodí

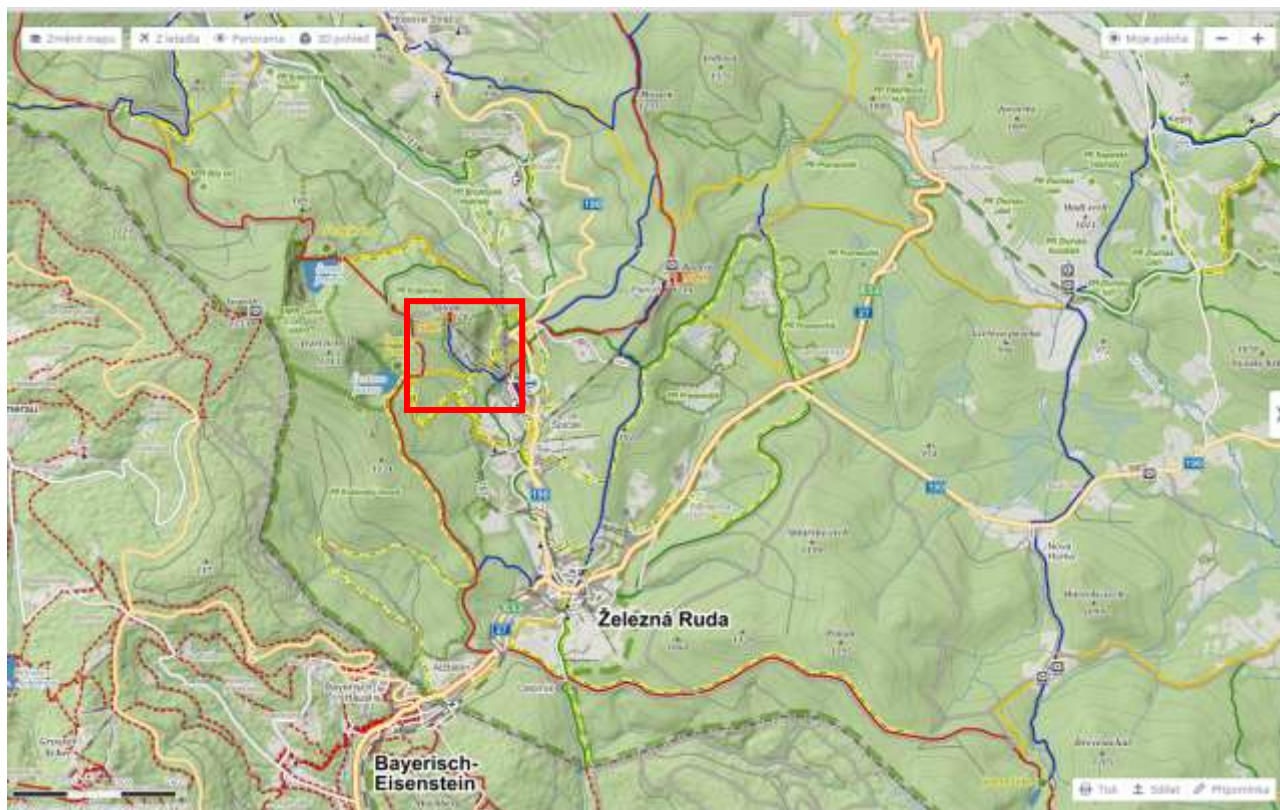
Sezónní turistická stezka je otevřena od 15.6. do 15.9. **Období sezónního provozu na stezce se záměrem nemění**, je však nutno upravit formu zajištění vstupu mimo toto období. Před výstavbou vyhlídkové věže byl vstup osob na stezku směrem od vrcholu Špičáku zamezen dřevěným plotem a informační cedulí o sezónním provozu. V současné době není obnovení plotu v původní podobě (vzhledem k umístění rozhledny) možné. S jeho obnovou navíc nesouhlasí správce lesních pozemků – LČR s.p., lesní správa Železná Ruda (viz **Příl. H.III**). Záměr proto navrhuje vstup na stezku mimo období sezónního provozu omezit uzamykatelnými závořami, na obou koncích cesty (na vrcholu Špičáku i na Rozvodí) se stávající informačními tabulemi. Předpokladem je, že v prvních měsících změněného provozu bude (ve vybraných návštěvnických exponovaných termínech) prostor závoř pod dohledem obsluhy LD, která dokáže podat návštěvníkům vysvětlení případných počátečních nejasností v oblasti různé provozní doby LD v areálu a sezónní cesty.

#### B.I.3. Umístění záměru (kraj, obec, katastrální území)

Záměr je umístěn v horní části sportovního areálu na vrchu hory Špičák (1202 m n. m.), cca 3 km severně města Železná Ruda.

Kraj:	Plzeňský
Okres:	Klatovy
Obec:	Železná Ruda
Katastrální území:	Špičák
Pozemek p. č.:	470 – ostatní plocha 437/1- pozemek určený k plnění funkcí lesa 443/2 - pozemek určený k plnění funkcí lesa 443/5 - pozemek určený k plnění funkcí lesa 443/6 - pozemek určený k plnění funkcí lesa 443/10 - pozemek určený k plnění funkcí lesa

471/12 - pozemek určený k plnění funkcí lesa  
539/3 - pozemek určený k plnění funkcí lesa  
539/7 - pozemek určený k plnění funkcí lesa  
539/11 - pozemek určený k plnění funkcí lesa  
539/12 - pozemek určený k plnění funkcí lesa  
539/11 - pozemek určený k plnění funkcí lesa  
543/1 - pozemek určený k plnění funkcí lesa



Obr. 1: Výřez turistické mapy s vyznačeným místem záměru (zdroj: [www.mapy.cz](http://www.mapy.cz))

#### **B.I.4. Charakter záměru a možnost kumulace s jinými záměry**

Záměr má charakter technicko-organizačního opatření, jehož těžištěm je sjednocení provozní doby lanové dráhy na Špičák a provozní doby Bikeparku s otevírací dobou rozhledny na vrchu Špičák. Záměr je součástí koncepce rozvoje areálu, jejíž cílem je zlepšit nabídku a komfort sportovních činností pro co nejširší návštěvnickou skupinu. V souladu s koncepcí rozvoje areálu investor postupně buduje další sportovní a turistické aktivity vázané na současné území Sportovního areálu Špičák (Ski & bike areálu Špičák). Dlouhodobým cílem rozvoje areálu je udržet atraktivitu lokality jak pro lyžaře, tak i pro pěší turisty a návštěvníky, kteří přicházejí do území v letní sezóně.

Zlepšení kvality a rozšíření nabídky letních aktivit má za cíl stabilizovat návštěvnost areálu, tím i ekonomické podmínky jeho provozování, a zatraktivnit lokalitu z hlediska rozvoje turistického ruchu na Železnorudsku. V souladu s touto koncepcí již byl vybudován bikepark a v bu-

doucnosti se dále předpokládá vybudování dalších doplňkových aktivit a programů (např. horolezecká stěna). Plocha Ski & bike areálu Špičák je podle ÚP SÚ Železná Ruda umístěna v ploše ZL – Zvláštní území – Lyžařské sjezdovky a běžecký areál (**Příloha H. I**). Záměr plošně nepřesahuje plochy vymezené v platném územním plánu.

Vlivy záměru „**Soulad provozních podmínek letních aktivit ve Ski & bike areálu Špičák**“ jsou kumulací vlivů těchto záměrů:

Záměr „Čtyřsedačková lanová dráha s nástupním kobercem - Sportovní areál Špičák“ byl podroben zjišťovacímu řízení podle zákona č. 100/2001Sb. (v informačním systému EIA - je záměr evidován pod číslem **PLK 114** ([http://portal.cenia.cz/eiasea/detail/EIA\\_PLK114](http://portal.cenia.cz/eiasea/detail/EIA_PLK114)), které bylo ukončeno ke dni 31. 01. 2005.

V roce 2006 byla vytýčena turistická stezka Špičák – Rozvodí, které propojuje vrchol Špičáku s rozcestím turistických cest na Rozvodí. Záměr byl podroben zjišťovacímu řízení podle zákona č. 100/2001Sb., které bylo ukončeno ke dni 9. 6. 2006 (záměr je evidován v informačním systému EIA pod číslem **PLK 221** - [http://portal.cenia.cz/eiasea/detail/EIA\\_PLK221](http://portal.cenia.cz/eiasea/detail/EIA_PLK221)).

Záměr „Sportovní areál Špičák - Bikepark - I. Etapa“ byl podroben zjišťovacímu řízení podle zákona č. 100/2001Sb., které bylo ukončeno ke dni 19. 6. 2008. V informačním systému EIA - [http://portal.cenia.cz/eiasea/detail/EIA\\_MZP215](http://portal.cenia.cz/eiasea/detail/EIA_MZP215) - je záměr veden pod kódem **MZP 215**.

Záměr na realizaci druhé etapy bikeparku „Sportovní areál Špičák – Bikepark – II. Etapa“ je v informačním systému EIA ([http://portal.cenia.cz/eiasea/detail/EIA\\_MZP255](http://portal.cenia.cz/eiasea/detail/EIA_MZP255)) evidován pod číslem **MZP 255**. Souhlasné stanovisko k posouzení vlivů provedení záměru na životní prostředí bylo vydáno dne 19. 5. 2010. Obě etapy záměru na vybudování bikeparku ve sportovním areálu Špičák byly realizovány a bikepark je od roku 2010 v provozu.

Záměr „Sportovní areál Špičák - rozšíření sjezdových tratí“ byl podroben zjišťovacímu řízení podle zákona č. 100/2001Sb., které bylo ukončeno ke dni 14. 1. 2011. V informačním systému EIA veden pod kódem **MZP 1544** ([http://portal.cenia.cz/eiasea/detail/EIA\\_PLK1544](http://portal.cenia.cz/eiasea/detail/EIA_PLK1544)).

Záměr „Sportovní areál Špičák - výstavba dopravního zařízení na lyžařské trati č. 4“ byl podroben zjišťovacímu řízení podle zákona č. 100/2001Sb., které bylo ukončeno ke dni 14. 4. 2011. V informačním systému EIA je záměr evidován pod číslem **PLK1562** (viz [http://tomcat.cenia.cz/eia/detail.jsp?view=eia\\_cr&id=PLK1562](http://tomcat.cenia.cz/eia/detail.jsp?view=eia_cr&id=PLK1562)).

Záměr „Sportovní areál Špičák – rozhledna na vrcholu Špičáku“ byl podroben zjišťovacímu řízení, které bylo ukončeno ke dni 22. 12. 2011. V informačním systému EIA je záměr evidován pod číslem **PLK11599** ([http://portal.cenia.cz/eiasea/detail/EIA\\_PLK1599](http://portal.cenia.cz/eiasea/detail/EIA_PLK1599)).

Záměr „Parkoviště a přístupová cesta ke Skiareálu Špičák“ byl podroben zjišťovacímu řízení podle zákona č. 100/2001Sb., které bylo ukončeno ke dni 1. 10. 2012. V informačním systému EIA je záměr evidován pod číslem **PLK1630** ([http://portal.cenia.cz/eiasea/detail/EIA\\_PLK1630](http://portal.cenia.cz/eiasea/detail/EIA_PLK1630)).

Potenciální kumulace negativních vlivů tohoto nového (agregovaného) záměru lze zejména předpokládat v případě realizace záměrů soustředěných v oznámení „**Souhrn záměrů a projektů pro zpřístupnění území s dominantním výskytem tetřeva hlušce v ptačí oblasti Šumava**“. Záměr evidovaný pod číslem **MŽP457** bude posuzován podle zákona č. 100/2001 Sb.

jako záměr s přeshraničním vlivem. Ukončení procesu lze očekávat nejdříve v druhé polovině roku 2018.

Doposud nedostatečně jsou známy případné možné kumulace vlivů se záměrem na vybudování nového areálu sjezdového lyžování v lokalitě Pancíř-západ. Tento záměr není doposud zahrnut v územním plánu SÚ Železná Ruda, doposud nebyl oznámen a nejsou známy technické ani provozní detaily záměru. V tomto širším zájmovém prostoru byl doposud oznámen pouze záměr „Modernizace sedačkové lanové dráhy Pancíř, Železná Ruda“, který byl podroben zjišťovacímu řízení podle zákona č. 100/2001Sb., jež bylo ukončeno ke dni 31. 5. 2005. V informačním systému EIA - [http://portal.cenia.cz/eiasea/detail/EIA\\_PLK144](http://portal.cenia.cz/eiasea/detail/EIA_PLK144) - je záměr uveden pod číslem **PLK 144. S vysokou pravděpodobností bylo již od další přípravy záměru upuštěno.**

### B.I.5. Zdůvodnění umístění záměru a popis oznamovatelem zvažovaných variant a s uvedením hlavních důvodů vedoucích k volbě daného řešení, včetně srovnání vlivů na životní prostředí

Cílem záměru „**Soulad provozních podmínek letních aktivit ve Ski & bike areálu Špičák** zlepšení kvality a rozšíření nabídky letních aktivit je stabilizovat návštěvnost areálu, tím i ekonomické podmínky jeho provozování, a zatraktivnit lokalitu z hlediska rozvoje turistického ruchu na Železnorudsku pro co nejširší návštěvnickou klientelu (včetně dětí, seniorů a sportovně méně zdatných osob) a podpořit celoroční využívání areálu.

Záměr je předkládán v **jedné variantě**, která z hlediska základních požadavků (tj. sjednocení provozní doby letních aktivit v areálu) vychází z varianty popsané v Oznámení. Hodnocený záměr je však v Dokumentaci EIA upřesněn a doplněn několika novými opatřeními, která minimalizují potenciální rušivé působení na okolní prostředí a současně zvyšují garance na jejich dodržování. Tato opatření vychází jednak z výsledků provedeného ornitologického průzkumu a jeho doporučení (bod 1), jednak ze zkušeností z provozu Bikeparku (body 2-5):

- 1) **Bikepark, rozhledna i lanovka budou v květnu v provozu v době od 10:00 do 16:00.** Toto opatření zajišťuje nutný klid v době nejvyšší aktivity v denním cyklu ptáků. Ta probíhá zejména v brzkých ranních a pozdních odpoledních, příp. večerních hodinách. Zcela je tak omezen vliv na tok tetřeva hlušce.
- 2) Budou provedena nezbytná **opatření k zajištění dodržování omezení vstupu na stezku Špičák – Rozvodí**, která je veřejnosti otevřena nadále pouze v termínu 15.6. – 15.9. Záměr navrhuje vstup na stezku mimo období sezónního provozu omezit na místo původního dřevěného plotu (s jeho obnovením nesouhlasí správce pozemků – LČR, s.p.) dvěma uzamykatelnými závorami a dvojicí informačních tabulí. Předpokladem je, že v prvních měsících změněného provozu bude (alespoň ve vybraných návštěvnických exponovaných termínech) prostor závory pod dohledem obsluhy LD, která dokáže podat návštěvníkům vysvětlení případných počátečních nejasností v oblasti různé provozní doby LD v areálu a sezónní cesty.



- 3) **Důsledné dodržování provozního řádu areálu** a přepravního řádu lanovky garantované provozovatel areálu, případně bude kontrolováno příslušným orgánem ochrany přírody. **Bude zajištěno, aby cyklisté nevjížděli mimo vytýčené sjezdovky bikeparku, do lesních porostů mimo areál** – cílem opatření je minimalizovat rušení v navazujících lesních porostech a také zásahy do půdního krytu v lese. Omezení pohybu mimo areál je tak ve shodě s obecnými doporučeními pro ochranu tetřeva před rušením v důsledku pohybu osob po lesních cestách (Moss et al. 2014). Provozní řád je vyvěšen u pokladen, u nástupu na lanovou dráhu a je umístěn na oficiálních stránkách [www.spicak.cz](http://www.spicak.cz). Na jízdence je vytištěna věta "Zakoupením jízdenky se návštěvník zavazuje dodržovat Provozní řád Ski & bike Špičák". To nahrazuje uzavření smlouvy s každým jednotlivým návštěvníkem. Při nedodržování Provozního řádu je obsluha lanové dráhy oprávněna návštěvníkovi zablokovat jízdní doklad bez náhrady a vyloučit jej z přepravy.
- 4) **Sečení travních porostů lyžařských sjezdových tratí** bude prováděno (na rozdíl od současné praxe) až v červenci a srpnu, tím bude sníženo aktuální rušení ptačích druhů v období květen a červen, kdy záměr předpokládá rozšíření provozních dob bikeparku o sobotách nedělích a státních svátcích.
- 5) Pro **zajištění monitoringu** dodržování zmiňujících opatření, především regulace vstupu na stezku Špičák – Rozvodí, budou zvolena vhodná technologická opatření (např. webová kamera, automatická počítadla návštěvnosti apod.), která vyplynou z procesu posuzování.

S ohledem na vyjmenovaná opatření lze předpokládat, že takto formulovaný záměr předem snižuje možné negativní dopady na minimum. Teoretickou další srovnávací alternativou je v tomto případě **nulová varianta** předpokládá zachování stávajícího stavu, tj. zachování současných provozních dob letních aktivit v areálu.

#### B.I.6. Popis technického a technologického řešení záměru

(včetně případných demoličních prací nezbytných pro realizaci záměrů v případě záměrů spadajících do režimu zákona o integrované prevenci včetně porovnání s nejlepšími dostupnými technikami, s nimi spojenými úrovněmi emisí a dalšími parametry)

Záměr má charakter technicko-organizačních opatření a popsán v kap. B.I.2. Záměr předpokládá využití stávajících zařízení a technologií areálu a jeho zázemí, zejména lanové dráhy. Nepředpokládá se provádění demoličních prací nezbytných pro realizaci záměru.

Záměr nespadá do režimu zákona o integrované prevenci; porovnání s nejlepšími dostupnými technikami nebylo provedeno.

#### B.I.7. Předpokládaný termín zahájení realizace záměru a jeho dokončení

Platnost nového provozního řádu (technicko-organizační opatření): **od 1.5.2018 - trvale**

#### B.I.8. Výčet dotčených územních samosprávných celků.

**Plzeňský kraj:** Krajský úřad Plzeňského kraje

**Město Železná Ruda:** Městský úřad Železná Ruda

### **B.I.9. Výčet navazujících rozhodnutí podle § 9a odst. 3 a správních orgánů, které budou tato rozhodnutí vydávat.**

Pro uskutečnění záměru se nepovede žádné z řízení, uvedených v § 3 písm. g) pod body 1 až 12 zákona (územní, stavební, vodoprávní řízení, integrované povolení apod.). Za navazující řízení k záměru je tak nutno považovat podle bodu 13 „řízení, v němž se vydává rozhodnutí nezbytné pro uskutečnění záměru, není-li vedeno žádné z řízení podle bodů 1 až 12“. Jako taková rozhodnutí lze v tomto případě chápat zejména:

- **Rozhodnutí, kterým se schvaluje provozní rád přepravního zařízení – lanové dráhy.**  
V rámci přenesené pravomoci vydává **MěÚ Železná Ruda**.
- **Výjimky podle § 56 zákona č. 114/1992 Sb. ze zákazů podle § 50 pro ptačí druhy dotčené záměrem, jejichž ekologické nároky (formulované v ornitologickém průzkumu – viz příl. H.IV) mohou být v dané lokalitě záměrem dotčeny.** Rozhodnutí vydává **Správa Národního parku Šumava** ve Vimperku.

## ***B.II. Údaje o vstupech (zejména pro výstavbu a provoz)***

### **B.II.1. Půda**

#### **Zábor zemědělského půdního fondu:**

Realizací záměru nedojde k záboru zemědělského půdního fondu.

#### **Zábor pozemků určených k plnění funkcí lesa:**

Realizací záměru nedojde k záboru pozemků určených k plnění funkce lesa.

### **B.II.2. Voda**

Pitná ani užitková voda nebudou provozem záměru spotřebovávány.

### **B.II.3. Ostatní přírodní zdroje**

Záměr má charakter technicko-organizačního opatření, nemá nárok na surovinové zdroje.

### **B.II.4. Energetické zdroje**

Záměr při svém provozu neklade nároky na další významnější energetické vstupy oproti stávajícímu stavu sportovního areálu. Zvýšena bude celková roční spotřeba elektrické energie v areálu o cca 5% a to zejména vlivem delšího provozu lanové dráhy.

### **B.II.5. Biologická rozmanitost**

Záměr nevyžaduje vstupy ovlivňující biologickou rozmanitost (kácení dřevin apod.).

## B.II.6. Nároky na dopravní a jinou infrastrukturu

Záměr má charakter technicko-organizačního opatření, nemá zvýšené nároky na dopravní ani jinou infrastrukturu. V rámci záměru nebudou budovány žádné nové související stavby.

Provoz vyhlídkové věže nemá zvýšené nároky na stávající dopravní infrastrukturu. Předpokládá se, že většina návštěvníků využije stávající lanové dráhy na vrchol Špičáku. Vozidla návštěvníků budou na stálých parkovištích, která jsou využívána v zimní lyžařské i letní turistické sezóně. Lyžařský areál má vlastní parkoviště při silnici II/190 (Železná Ruda: Hojsova Stráž). Sportovní areál je dobře přístupný železniční dopravou (železniční zastávka Špičák).

Průměrný denní počet bikerů v areálu je 114, kvalifikovaný odhad počtu vozidel činí 60 osobních automobilů. Z toho minimálně polovina přijíždí ze SRN.

## B.II.6. Stavební materiály

Záměr má charakter technicko-organizačního opatření a nemá nárok na stavební materiály.

## ***B.III. Údaje o výstupech (zejména pro výstavbu a provoz)***

### B.III.1. Znečištění ovzduší, vody, půdy a půdního podloží

Provozování záměru nebude produkovat žádné přímé emise do ovzduší.

### B.III.2. Odpadní vody

Záměr má charakter technicko-organizačního opatření, které neprodukuje odpadní vody.

### B.III.3. Odpady

Nakládání s odpady musí odpovídat následujícím předpisům, ve znění pozdějších předpisů:

- zákon č. 185/2001 Sb. Zákon o odpadech, ve znění pozdějších předpisů
- vyhláška č. 93/2016 Sb. Katalog odpadů ve znění pozdějších předpisů (vyhl. č. 503/2004 Sb.)
- vyhláška 383/2002 Sb. Vyhláška o podrobnostech nakládání s odpady ve znění pozdějších předpisů

**Základní povinností** každého je předcházet vzniku odpadu a omezovat jejich nebezpečné vlastnosti. V případě vzniku odpadu je pak nezbytné nakládat s odpadem podle uvedených předpisů. Ze zákona je povinna likvidovat odpad fyzická nebo právnická osoba, při **jejíž činnosti odpad vzniká, nebo odborná firma smluvně zavázaná k likvidaci odpadu.**

Záměr má charakter technicko-organizačního opatření, jehož cílem je stabilizovat návštěvnost areálu – předpokládáme zvýšení návštěvnosti v ročním úhrnu do 5 %.



Tab. 1. Odpady, které budou vznikat při realizaci záměru (odhadované zvýšení)

kód odpadu	název odpadu	kategorie O – ostatní N - nebezpečný	přepokládané množství (t/rok)
<b>15</b>	<b>odpadní obaly, adsorpční činidla, čistící tkaniny, filtrační materiály a ochranné oděvy jinak neurčené</b>		
<b>15 01</b>	<b>obaly (včetně oddělené sbíraného komunálního odpadu)</b>		
15 01 01	papírové a lepenkové obaly	O	0,1
15 01 02	plastové obaly	O	0,1
15 01 04	kovové obaly	O	0,1
15 01 06	směsné obaly	O	0,1
<b>20</b>	<b>odpady komunální a jim podobné odpady</b>		
20 03	ostatní odpad z obcí		
20 03 01	směsný komunální odpad	N	0,5

Záměr předpokládá využití stávajícího systému sběru a likvidace odpadů z provozu Ski & Bike areálu smluvně prostřednictvím společnosti Západočeské komunální služby, a.s., Plzeň.

#### B.III.4. Ostatní emise a rezidua

Nepředpokládá se vznik hluku a vibrací překračujícího hygienické limity. Při provozu areálu vzniká určitá hladina hluku vlivem provozu zařízení a také hlasitého hovoru (křiku návštěvníků).

Nepředpokládá se vznik radioaktivního či elektromagnetického záření, neboť nebudou používány jejich zdroje.

V letní provozní sezóně areálu se nepředpokládá večerní provoz a osvětlování areálu.

#### B.III.5. Doplnující údaje

Záměr má charakter technicko-organizačního opatření a nevyvolá významné terénní úpravy, dočasná odlesnění a jiné zásahy do krajiny.

Jisté riziko vzniku rýhové půdní eroze vyplývá z provozu Bike parku v deštivém období. Tohoto rizika si je provozovatel Bike parku vědom a již od zahájení provozu prvních dvou biker-ských sjezdových tratí v roce 2006 jsou striktně uplatňována dvě základní opatření, které jsou zahrnuta i do provozního řádu Bikeparku:

- při déletrvajících deštích je provoz Bikeparku zastaven až do vyschnutí tratí,
- tratě jsou pravidelně minimálně 1 x denně kontrolovány obsluhou Bikeparku a zjištěné závady jsou okamžitě odstraňovány.

Tato opatření se provozovateli Bikeparku velmi osvědčila, protože též udržují vysokou kvalitu tratí. Kvalitu tratí oceňují zejména výkonnostní bikeři se zkušenostmi z jiných bikeparků v Evropě. Jsou zde pořádány závody evropského poháru ve sjezdu European IX Downhill Cup Špičák.

## C. ÚDAJE O STAVU ŽIVOTNÍHO PROSTŘEDÍ V DOTČENÉM ÚZEMÍ

### **C.I. Přehled nejzávažnějších environmentálních charakteristik dotčeného území**

#### C.I.1. Speciální ochrana přírody

Horní část areálu (severně od Jezerní cesty) se nachází na území II. zóny CHKO Šumava, dolní část areálu na území III. zóny CHKO Šumava. Celá plocha Ski & Bike areálu Špičák je součástí Evropsky významné lokality (EVL) CZ0314024 Šumava. Hřeben mezi vrcholem Špičáku a Rozvodím je také součástí Ptačí oblasti (PO) CZ0311041 Šumava. Samotný areál do PO nepatří, hranice vede podél západního okraje areálu (sjezdovky č. 1).

Podle zřizovacích předpisů (zřizovací výnos MŠK ČSR č. 53855/63 ze dne 27.12.1963, resp. výnos ministerstva kultury ČSR č. 5954/1975 ze dne 17. 3.1975) je posláním chráněné krajinné oblasti ochrana všech hodnot krajiny, přičemž k typickým znakům krajiny patří např. vegetační kryt a volně žijící živočišstvo, ... rozvržení lesního a zemědělského půdního fondu atd. Hospodaření, ... výstavba a rekreace se provádí v souladu s posláním oblasti.

Dle § 25 zákona č. 114/1992 Sb. (o ochraně přírody a krajiny), ve znění pozdějších předpisů, lze za CHKO vyhlásit ...*území s harmonicky utvářenou krajinou, ... významným podílem přirozených ekosystémů lesních a trvalých travních porostů, s hojným zastoupením dřevin.... Hospodářské využívání těchto území se provádí podle zón odstupňované ochrany tak, aby se udržoval a zlepšoval jejich přírodní stav a byly zachovány a vytvářeny optimální ekologické funkce těchto území. Rekreační využití CHKO je přípustné, pokud nepoškozuje přírodní hodnoty.*

Vrchol Špičáku (1 202 m) se nachází na konci krátké horské rozsochy vybíhající z vyššího hřbetu Královského hvozdu, která odděluje údolí ukončená ledovcovými kary Černého a Čertova jezera. Špičák je zalesněn smrkovými porosty s příměsí buku a jedle hlavně na severovýchodních svazích. Horské smrčiny jsou zde zastoupeny pouze ve fragmentech, převažujícím biotopem jsou acidofilní bučiny. V rámci mapování Natura 2000 je v území mapován biotop 9110, tj. Bučiny asociace *Luzulo-Fagetum*. Strukturně se jedná o členité porosty, místy staré a rozvolněné.

Po orkánu Kyrill (01/2007) došlo v okolí vrcholu Špičáku k zásadnímu rozšíření pasek odklizením polomů navazujících na již dříve vytvořené paseky (Fig. 3). V rámci širšího území (Špičák - Rozvodí - Jezerní hora) tak došlo k významným změnám ve struktuře a funkci biotopů, význam těchto změn pro vitalitu populací významných druhů však bude možné vyhodnotit až s odstupem několika let.

Jak vyplývá z dat poskytnutých Správou NP a CHKO Šumava a doplňujících průzkumů, byly v celém prostoru Sportovního areálu Špičák v letech 1996 - 2011 zjištěny zvláště chráněné druhy rostlin a živočichů. V lesních porostech v širším okolí oznamovaného záměru se např. vyskytují dřívátka horská (*Soldanella montana*), plavuň pučivá (*Lycopodium annotinum*) a vranec jedlový (*Huperzia selago*) – podle vyhlášky i červeného seznamu se jedná o druhy ohrožené, jejich populace však nebudou realizací záměru nijak dotčeny. V blízkosti plánovaného záměru byl zaznamenán také výskyt žebrovice různolisté (*Blechnum spicant*), indikační druh horských smrčín, který je v červeném seznamu zahrnut v kategorii vzácnější druhy vyžadující pozornost / málo ohrožené – C4a, ani populace tohoto druhu nebude realizací záměru nijak ovlivněna.

Z fauny se v okolí vrcholu Špičáku vyskytují např. datlík tříprstý (*Picoides tridactylus*) a tetřev hlušec (*Tetrao urogallus*) - předměty ochrany ptací oblasti Šumava, dále kos horský (*Turdus torquatus*), z plazů ještěrka živorodá (*Zootoca vivipara*) apod. V naprosté většině však jejich výskyty nemají s oznamovaným záměrem žádnou souvislost.

Negativní ovlivnění populací zvláště chráněných druhů technicko-organizačními opatřeními se obecně rovněž neočekává, možnost eventuelních střetů s vybranými druhy je dále diskutována v **kap. C.II.4.**

### C.I.2. Obecná ochrana přírody

Podle revize a aktualizace **ÚSES** na území města Železná Ruda (Hájek, Sláma 2010) se vrcholová část Sportovního areálu Špičák nachází v těsném kontaktu s mezofilním bučinným (**MB**) až horským (**H**) biocentrem nadregionálního významu (NRBC) č. **78 Královský hvozd** (aktuální vegetační typy: lesní, hlavní dřeviny smrk a buk). Toto významné reprezentativní biocentrum bylo v rámci této revize upřesněno na aktuální krajinná rozhraní, pozemky KN a lesnický detail. V tomto upřesněném vymezení bylo NRBC Královský hvozd převzato též do poslední aktualizace biocenter nadregionálního významu ČR (Ekotoxa 2010).

Po přesném geodetickém vymezení obvodu S&B Špičák byly ve vrcholové části nad horní stanicí současné lanovky zjištěny mírné nepřesnosti ve vymezení NRBC, protože do obvodu areál náležela též vegetačně degradovaná plocha bývalé horní stanice lyžařského vleku (byl nahrazen lanovkou). Hranice NRBC byla proto upřesněna podle přesného zaměření a plocha bývalého vleku byla z NRBC vyjmuta. Upřesněné vymezení NRBC Královský hvozd bylo od-souhlaseno MŽP.

V území se nenachází **přírodní parky**. **Významné krajinné prvky** zde představují podle definice zákona č. 114/1992 Sb., pouze lesní porosty. Vzhledem k ustanovení § 3 odst. b): ... „Zvláště chráněná část přírody je z této definice (VKP) vyňata“ a faktu, že jde o území ležící v CHKO, má zde zvláštní územní ochrana přednost před podmínkami obecné ochrany přírody a krajiny. Jinými slovy, že splnění podmínek ochrany CHKO nahrazuje požadavky ochrany VKP.

### C.I.3. Ostatní charakteristiky

V dotčeném území nejsou stanovena chráněná ložisková území, evidována ložiska nerostných surovin a nejsou stanoveny žádné dobývací prostory. Nejsou zde známy žádné archeologické památky či místa zvláštního kulturního nebo historického významu. Lokalita nepředstavuje území hustě zalidněné, nevyskytují se na něm staré ekologické zátěže apod.

## **C.II. Charakteristika stavu složek životního prostředí, resp. krajiny v dotčeném území, které mohou být záměrem významně ovlivněny**

Přírodní hodnoty území dotčeného navrhovaným záměrem i okolí jsou ve velmi zachovalém stavu (CHKO, NPR, PP). Zájmové území se nachází na dlouhodobě odlesněném lesním pozemku, který je součástí dlouhodobě provozovaného sportovního areálu. Záměr nepředpokládá závažné změny ve způsobu využívání pozemků.

### C.II.1. Ovzduší a klima

Znečištění všech složek životního prostředí včetně ovzduší je v dotčeném území minimální, celá oblast je významně dlouhodobě využívána k rekreaci obyvatelstva. V souvislosti se záměrem se nepředpokládají žádné zaznamatelné dopady na ovzduší a klima.

### C.II.2. Voda

Území, v němž je záměr situován, je součástí chráněné oblasti přirozené akumulace vod (CHOPAV) Šumava, zřízené nařízením vlády č. 40/1978 Sb.

**Podzemní vody** v širší oblasti jsou vázány především na průlinově-puklinový kolektor vyvinutý v podložních dvojslídnych svorech skupiny Královského hvozdu a jejich zvětraliny (přítahové sutě). V dolní části svahů Špičáku v prostoru lyžařského areálu (pod lanovkou, dolní část Lubského svahu) i v lesních porostech se nachází několik vodních zdrojů využívaných k zásobování objektů v areálu a jeho těsném okolí. Vzhledem k charakteru záměru nelze očekávat ovlivnění kvality či vydatnosti vodních zdrojů.

**Povrchové vody.** Na samotném vrcholu hory Špičák, nejsou žádné trvalé vodní plochy, vodoteče, ani prameniště. Ve střední a dolní části Sportovního areálu se nachází řada pramenišť a drobných vodotečí. Vodoteče, případně podmáčené plochy pramenišť a mokřadů překonávají sjezdové tratě pomocí můstků a lávek. Vzhledem k charakteru záměru a provozním opatřením Bikeparku (viz kap B.III.5.) nelze očekávat ovlivnění povrchových vod realizací záměru.

### C.II.3. Půda, horninové prostředí a přírodní zdroje

Spodní stavba území Sportovního areálu Špičák je tvořena granátickým dvojslídным svorem s andalusitem skupiny Královského hvozdu – moldanubikum Šumavy (stáří prekambrium-starší paleozoikum). Zvětralinový pokryv území je tvořen deluviálními sedimenty (jílovito-

kamenité až kamenito-balvanité sutě, stáří pleistocén-holocén). Na samotném vrcholu hory Špičák se vyskytuje menší skalní útvar tvořený svorem, který není záměrem nijak dotčen.

V okolních lesních porostech se vyskytují minerálně chudé a mělké kambizemě a podzoly (zejména ve vyšších polohách). Půdní horizonty na sjezdovkách jsou mělké, skeletovité.

Riziko vzniku eroze z provozu Bikeparku je eliminováno provozními opatřeními popsány v kap. B.II.5. Bikeparku je v provozu od r. 2006. Při terénní rekognoskaci v roce 2017 nebyly zjištěny významnější projevy půdní a horninové eroze vyvolané provozem Bikeparku.

## C.II.4. Fauna, flóra, ekosystémy, krajina

### Vegetace a flóra

Vegetační kryt uvnitř Sportovního areálu Špičák tvoří mozaika převážně pozměněných typů vegetace, zahrnujících jak bezlesé formace (na sjezdovkách, pod lanovkou apod.), tak lesní společenstva. Lesní ekosystémy, které mají především v horních partiích charakter acidofilních horských smrčín, přecházejících místy v bučiny. Dominantní dřevinou je smrk (*Picea abies*), často s podstatnou příměsí jedle (*Abies alba*) a buku lesního (*Fagus sylvatica*). V keřovém patře je zastoupen jeřáb ptačí (*Sorbus aucuparia*) a mladé exempláře smrku, místy odrůstá i jedle. Dominantou bylinného patra je nejčastěji třtina chloupkatá (*Calamagrostis villosa*) a brusnice borůvka (*Vaccinium myrtillus*), hojně se však uplatňují horské druhy jako žebrovice různolistá (*Blechnum spicant*), plavuň vidlačka (*Lycopodium clavatum*), věsenka nachová (*Prenanthes purpurea*) či podbělice alpská (*Homogyne alpina*). Kondominantami jsou obvykle maliník (*Rubus idaeus*), šťavel kyselý (*Oxalis acetosella*), metlička křivolaká (*Avenella flexuosa*), kaprad' rozložená (*Dryopteris dilatata*) apod. Významné je zastoupení mechového patra s běžnými druhy jako jsou dvouhrotec chvostnatý (*Dicranum scoparium*), ploník ztenčený (*Polytrichum formosum*) a rokýt cypřišovitý (*Hypnum cupressiforme*). V níže položených částech areálu (III. zóna CHKO) pak převažují kulturní smrčiny hospodářského charakteru s chudým, výrazně redukovaným podrostem.

### Fauna

Pro posuzování záměr je z hlediska fauny zásadný výskyt ptačích druhů. V roce 2016 byl proveden ornitologický průzkum (viz **Příl. H.IV**), kterým bylo v zájmovém území zjištěno celkem 58 druhů ptáků. Průzkum byl zaměřen na ověření výskytu zvláště chráněných druhů a významných druhů ptačí oblasti Šumava se zvláštním zřetelem k druhům vázaným na horské smrkové a smíšené lesy. Z hlediska ovlivnění posuzovaným záměrem mají zásadní význam následující zvláště chráněné druhy:

- **kos horský** (*Turdus torquatus*) - silně ohrožený druh podle vyhl. č. 385/1992 Sb., ve znění pozdějších předpisů. Byl zjištěn výskyt 3–5 teritoriálních samců a prokázáno hnízdění. Kos horský je tažný druh obývající horské a podhorské lesy, především jehličnaté, a to zejména ty, které sousedí s loukami nebo pasekami. Hnízdí převážně jedenkrát ročně, menší část populace i dvakrát do roka, s náhradním hnízděním po zničení první snůšky (Hudec et al., 1983). Na

hnízdíště přilétá v březnu až dubnu, odlétá od července do září až října (Šťastný et al. 2006). V době hnízdění je citlivý na rušení, přičemž doba hnízdění kosa horského trvá od začátku května (výjimečně již od půli dubna) do konce června (Hudec et al. 1983). Hnízdní biotop se nachází ve smrkových porostech mezi sjezdovkami v horní části areálu.

- **datlík tříprstý** (*Picoides tridactylus*) - silně ohrožený druh podle vyhl. č. 385/1992 Sb. Do území zasahuje teritorium min. 3 párů tohoto druhu. Zaznamenáno zde krmení mláďat i obhajování teritoria. Jedná o poměrně nenápadný a obvykle těžko zjistitelný druh, což je patrně dáno jeho obvykle nízkou densitou a nevýraznou hlasovou i instrumentální aktivitou. Jeho častější výskyt v posledních letech souvisí s nárůstem populační početnosti v okolních porostech především v období po orkánu Kyrill (leden 2007), kdy v lesních porostech narůstal potravní zdroj. Jednou z důležitých složek biotopu je přítomnost odumírajících a odumřelých stromů a jejich torz. Datlík je schopen hnízdit i v běžných hospodářských porostech v nižších polohách (nejníže kolem 650 m n. m.). Zde je však hnízdění nepravidelné a na rozdíl od původních porostů zde nedosahuje dlouhodobě takové density jako v jeho přirozených biotopech. Kromě čistých smrčin obsazuje též starší smíšené porosty smrku s bukem a jedlí, výjimečně i čisté jedliny. Ve smíšených porostech je podstatně dominantní zastoupení smrku nebo jedle. Nároky datlíka na prostředí na Šumavě popisují Anderle (1978, 1984), Kotal & Fuchs (2003) a Kotal (2004). V širším okolí lokality Špičák bylo v rámci výzkumu v letech 2008 a 2009 (CHVOJKOVÁ et al. 2008) zaznamenán výskyt 18 jedinců datlíka. Pozorování byla koncentrována zejména v masívu Jezerní hory a v karu Čertova jezera. V letech 2009 a 2010 byly opakovaně pozorováni jedinci datlíka tříprstého v porostech v horní části prostoru sportovního areálu.

- **tetřev hlušec** (*Tetrao urogallus*) - kriticky ohrožený druh podle vyhl. č. 385/1992 Sb. Zjištěny pobytové stopy v nejvyšších partiích lokality. Přímo ve sledovaném území nedochází k hnízdění ani zde neprobíhá tok. Tetřev obývá rozlehlé jehličnaté i smíšené lesy s mozaikou rašelinišť a vřesovišť. Vyhledává lesní porosty přirozeného charakteru, bohatě strukturované a místy rozvolněné. Pro jeho biotop je charakteristické dostatečné zastoupení brusnicovitých porostů, které spolu s bezobratlými živočichy tvoří základ potravy tetřeva (STORCH 1993). Tok tetřevů probíhá podle podmínek od konce března do začátku května v brzkých ranních hodinách na tradičních tokaništích. Hnízdění začíná na začátku května (přesný termín závisí na každoročních výkyvech klimatických podmínek), sezení obvykle trvá 24 – 26 dní. Mláďata vodí pouze samice po dobu 2 až 3 měsíců.

Výskyt tetřeva hlušce v ČR i na Šumavě a vývoj jeho populace i příčiny ohrožení podrobněji diskutuje „naturové“ hodnocení v Příl. H.VI. Na tomto místě uvádíme pouze základní údaje:

Šumavská populace společně s populací v německém Schwarzwaldu představují poslední dvě životaschopné populace přežívající ve středních nadmořských výškách v Evropě mimo Skandinávii (KLAUS & BERGMANN 1994). Trend v posledních několika málo letech se zdá být mírně pozitivní, což je dáno relativně úspěšnou reprodukcí, tedy vyvedením většího počtu kuřat v letech 2000-2004 (údaje Správy NP a CHKO, viz též [www.npsumava.cz](http://www.npsumava.cz)). Jednou z nejvýznamnějších oblastí výskytu tohoto druhu na Šumavě je masiv Královského hvozdu, jehož roli prokázal i recentní výzkum ČSO (CHVOJKOVÁ et al. 2009). Početnost jen v okolí Jezerní hory a přiléhající oblasti včetně karů Černého a Čertova jezera je odhadována na 15 až 20 dospělých samců a přinejmenším shodný počet samic, tj. celkem cca 40 jedinců. Největší koncentrace záznamů je na jihozápadních svazích Jezerní hory, kde je zachován klidový charakter a rozvolněný, vysoce strukturovaný porost staré horské smrčiny s bohatým podrostem borůvky.

Několik jedinců využívá minimálně v podzimním období také oblast Špičáku. Jedná se o území v těsné blízkosti Jezerní hory (propojení přes Rozvodí), aktuálně je však tato oblast nejvíce ohrožené zvyšujícím se turismem a zpřístupňováním (BÍLEK 2006, BÍLEK et al. 2009). Na oblast Královského hvozdu navazuje na německé straně ptačí oblast (Vogelschutzgebiet) Gros-ser und Kleiner Arber mit Schwarzeck, která chrání populaci tetřeva v počtu 30 až 40 jedinců (CHVOJKOVÁ et al. 2009). V NP Bavorský les žije pak cca 30-50 jedinců, přičemž výskyt je soustředěn do oblasti, která navazuje na oblast Modravských slatí a Luzného.

### **Krajinný ráz**

Špičák je jednou z krajinných dominant Železnorudska, k jeho vizuální charakteristice dlouhodobě neodmyslitelně patří i existující průseky sjezdovek v areálu. Od roku 2014 panorama vrcholu Špičáku dotváří i vyhlídková věž.

## **C.II.5. Obyvatelstvo, hmotný majetek, kulturní památky apod.**

Vzhledem k relativně přírodnímu stavu celého dotčeného území je pochopitelné, že charakteristiky z hlediska obyvatelstva, hmotného majetku, kulturních či archeologických památek nejsou relevantní. Jediné antropické prvky v území představují sportovně-technická infrastruktura (lanovky a vleky) a samotné sjezdovky. Pozemky Sportovního areálu Špičák jsou ve vlastnictví státu (spravované Lesy ČR, s.p. - viz **Příl. H.III**), případně v majetku města Železná Ruda. Sportovní areál je provozován na základě dlouhodobé nájemní smlouvy. Vzhledem k charakteru plánovaného zásahu se nepředpokládá žádné narušení antropických složek životního prostředí v době výstavby ani v době po realizaci záměru.

## ***C.III. Celkové hodnocení stavu životního prostředí v dotčeném území z hlediska jeho únosného zatížení a předpoklad jeho pravděpodobného vývoje v případě neprovedené záměru.***

Současný stav životního prostředí v širším území lze charakterizovat jako velmi dobrý (CHKO, EVL Šumava). S ohledem na přítomnost některých zvláště chráněných druhů v blízkosti (a v některých případech i uvnitř areálu) zjevně nedochází k překračování únosného zatížení území ani stávající návštěvností. Bez úprav provozních podmínek letních aktivit se nepředpokládají žádné změny.

## D. KOMPLEXNÍ CHARAKTERISTIKA A HODNOCENÍ MOŽNÝCH VÝZNAMNÝCH VLIVŮ ZAMĚRU NA ŽIVOTNÍ PROSTŘEDÍ A VEŘEJNÉ ZDRAVÍ

***D.I. Charakteristika a hodnocení velikosti a významnosti předpokládaných přímých, nepřímých, sekundárních, kumulativních, přeshraničních, krátkodobých, střednědobých, dlouhodobých trvalých i dočasných, pozitivních i negativních vlivů záměru***

### D.I.1. Vlivy na obyvatelstvo a veřejné zdraví

Realizace záměru nebude mít významný vliv na veřejné zdraví. Sportovní aktivity jednotlivců, které mají obecně příznivý vliv na veřejné zdraví, mají v oblasti Špičáku a především v území sportovního areálu již **dlouholetou tradici**. Záměr podporuje zájem široké cílové skupiny včetně dětí a seniorů a pobyt v přírodě a turistiku. Statisticky se vliv záměru na veřejné zdraví neprojeví.

**Vlivy záměru na obyvatelstvo lze hodnotit jako nevýznamné.**

### D.I.2. Vlivy na ovzduší a klima

Při provozu záměru nebude docházet k přímým emisím látek do ovzduší. Jisté, avšak statisticky nevýznamné množství CO<sub>2</sub> vypouštěného do ovzduší, lze předpokládat z výroby elektrické energie v závislosti na aktuálním podílu fosilních zdrojů v energetickém mixu v době odběru.

**Vlivy záměru na ovzduší a klima hodnotíme jako nevýznamné s nízkou mírou nejistoty.**

### D.I.3. Vlivy na hlukovou situaci a další fyzikální a biologické charakteristiky

Nepředpokládá se vznik hluku a vibrací překračujícího hygienické limity (mj. se v místě záměru nenachází žádné obytné stavby, na něž by bylo možné takové limity aplikovat). Při provozu lanové dráhy a rozhledny vzniká určitá hladina hluku vlivem hlasitého hovoru (křiku návštěvníků). Nepředpokládá se vznik radioaktivního a elektromagnetického záření, neboť nebudou používány jejich zdroje.

**Vlivy záměru na hlukovou situaci a další fyzikální a biologické charakteristiky hodnotíme jako nevýznamné, s nízkou mírou nejistoty.**

### D.I.4. Vlivy na povrchové a podzemní vody

Záměr, který má charakter technicko-organizačního opatření, nevyvolá změny režimu povrchových a podzemních vod. Riziko narušení drobných povrchových vodotečí z provozu Bokeparku je eliminováno provozními opatřeními popsány v kap. B.II.5. Bikepark je v provozu od r.



2006. Při terénní rekognoskaci v roce 2017 nebyly zjištěny významnější projevy narušení vodoteční vyvolaných provozem Bikeparku.

**Vlivy záměru na povrchové a podzemní vody hodnotíme jako nevýznamné, s nízkou mírou nejistoty.**

#### D.I.5. Vlivy na půdu

Záměr, který má charakter organizačního opatření, nevyvolá, žádné zábory půdy. Sjezdové dráhy Bikeparku jsou již delší dobu provozovány. Součástí provozního řádu je systém údržby bikerských tratí tak, aby se v terénu nerozvíjela eroze půdy. Tratě jsou v provozu již déle než 10 let a lze konstatovat, že půdní eroze se ve zvýšené míře nevyvinula.

**Vliv na půdy hodnotíme jako nevýznamný, s nízkou mírou nejistoty.**

#### D.I.6. Vlivy na přírodní zdroje

Záměr nezasahuje přímo ani nepřímo horninové prostředí. Vliv záměru na neobnovitelné přírodní zdroje je pouze nepřímý, to spotřebou elektrické energie pro pohon sedačkové lanové dráhy (energetický mix ČR obsahuje významný podíl využití neobnovitelných zdrojů energie). Spotřeba energie pro pohon lanovky (elektromotor s výkonem cca do 100 kW) je nicméně pouhým zlomkem (~ 1 %) spotřeby areálu.

**Vliv na horninové prostředí a přírodní zdroje hodnotíme jako nevýznamný, s nízkou mírou nejistoty.**

#### D.I.7. Vlivy na biologickou rozmanitost (faunu, floru a ekosystémy)

Potenciálně ovlivněnou složkou životního prostředí je biota, včetně lokální populace „naturového“ předmětu ochrany ptáčích oblastí Šumava – **tetřeva hlušce**. Širší území v okolí záměru je využíváno populací tetřeva, který v zachovalých lesních porostech nachází vhodná útočiště před rušením, dostatek potravy. Využití sledované oblasti tetřevy a prostorová distribuce jedinců se v průběhu roku značně liší. Zatímco v zimě a na jaře (období toku) dochází ke značné koncentraci dospělých ptáků v okolí tradičních tokanišť (zde především hřeben a jihozápadní svah Jezerní hory) několik kilometrů vzdálených od vrcholu hory Špičák, kam je předkládaný záměr směřován, v letních a podzimních měsících využívají tetřevi mnohem větší území. Podle dostupných dat o pozorování tetřeva (CHVOJKOVÁ et al. 2009, Správa NP a CHKO Šumava) se jedinci tohoto druhu vyskytují i v blízkosti sportovního areálu Špičák, a to hlavně na podzim, kdy je území méně zatíženo rušením a především paseky severně areálu nabízejí dostatek potravy (borůvek, různých semen).

Podle výsledků provedeného ornitologického průzkumu (VOLF 2017) - sledované území bezprostředně navazuje na významnou lokalitu druhu na Jezerní hoře. Přímou ve sledovaném území nedochází k hnízdění ani zde neprobíhá tok. Jedná se o součást okrsku tetřeva, jde o

důležitou spojnicí s dalšími hnízdišti a tokaništi na hřebeni Pancíře, Můstku a Prenetu. Studie RÖSNERA et al. (2014) zjistila na Šumavě přesuny ptáků ve velké většině na vzdálenost 1 až 2 km. Byly však zaznamenány i delší migrace kolem 10 km, maximální délka byla 34 km. To odpovídá rozsahu přesunů z jiných území obývaných v Evropě tetřevem (STORCH 1997). Území hraje významnou roli z hlediska propojenosti populace tetřeva hlušce v ptačí oblasti Šumava.

Intenzitu návštěvnosti jako hlavní rizikový faktor výrazně podtrhuje kumulace vlivů s dalšími záměry, které byly v zájmovém území v posledních desetiletích realizovány (např. rekonstrukce lanovky na vrchol Špičáku, po níž následovalo zavedení jejího letního provozu a sezónní zpřístupnění stezky Špičák – Rozvodí veřejnosti (viz též BÍLEK 2006), vybudování bikeparku, rozšíření lyžařských tratí, vybudování doplňkového lyžařského vleku ve spodní části sportovního areálu, stavba rozhledna na vrcholku Špičáku). Ve všech případech se však jedná o činnosti, zaměřené na zvyšování návštěvnosti uvnitř areálu.

Potenciální kumulace negativních vlivů činností za hranicemi sportovního areálu Špičák lze předpokládat v případě realizace záměrů soustředěných v oznámení „**Souhrn záměrů a projektů pro zpřístupnění území s dominantním výskytem tetřeva hlušce v ptačí oblasti Šumava**“. Záměr evidovaný pod číslem **MŽP457** bude posuzován podle zákona č. 100/2001 Sb. jako záměr s možným přeshraničním vlivem. Ve vztahu k záměru „Soulad provozních podmínek...“ je podstatné, že u všech uvažovaných aktivit v širším okolí areálu (např. obnova a zpřístupnění Lávkové cesty či Dámské cesty, přístup Juránkově chatě apod.) je vyhodnocen významně negativní vliv na tetřeva hlušce (případně i na další předměty ochrany EVL a PO Šumava) a realizace těchto záměrů je tedy velmi nepravděpodobná. V širší oblasti Královského hvozdu lze ze všech záměrů předpokládat nejspíše jen výstavbu rozhledny na Pancíři. Ukončení procesu posuzování lze však reálně očekávat nejdříve v roce 2018 a nelze tedy předjímat.

Pro vyloučení kumulace s jinými záměry je nezbytné dodržovat veškeré podmínky a naplňovat zmírňující opatření již realizovaných záměrů, které umožňují jejich existenci bez fatálních dopadů na vitalitu místní populace tetřeva hlušce. S ohledem na skutečnost, že zimní a jarní období (přezimování – tok – páření – kladení vajec – vyvádění mláďat) je považováno z hlediska citlivosti ptáků k rušení za velmi důležité, je nezbytné především v tomto období v zájmovém území činit veškerá opatření k eliminaci negativních vlivů, které by mohli ovlivnit populaci tetřeva v oblasti Jezerní hory a Královského hvozdu. Zásadní je z tohoto hlediska především zajištění klidových prostorů za hranicemi sportovního areálu a mimo dosah v současnosti zpřístupněných turistických tras, a to včetně pokračující časové regulace vstupu na trasu Špičák - Rozvodí.

Oznamovaný záměr má charakter technicko-organizačního opatření, jehož těžištěm je sjednocení provozní doby lanové dráhy na Špičák a provozní doby Bikeparku s otvírací dobou rozhledny na vrchu Špičák. Sjednocení provozních podmínek sice přivede návštěvníky do sportovního areálu nově i v době (soboty, neděle a státní svátky) v období 1.5.–14.6., avšak vstup na stezku vrchol Špičáku – Rozvodí **nebude časově rozšířen**. Tento fakt umožňuje vyloučit vý-

znamný vliv záměru na předměty ochrany a celistvost lokalit Natura 2000, neboť vstup návštěvníků (dopravených na vrchol lanovkou) do území klíčového pro zajištění toku tetřevů se nebude oproti stávajícímu stavu lišit.

Kromě tetřeva hlušce (výskyt pouze v okolí) je v prostoru sportovního areálu udáván výskyt i dalších zvláště chráněných druhů ptáků, z nichž většina využívá sportovní areál jako potravní teritorium a nehnízdí zde, s výjimkou pravidelně hnízdícího **kosa horského**. jeho rušení je však málo pravděpodobné, neboť stabilní hnízdní teritorium se nachází ve smrkových porostech mezi sjezdovkami, do nichž není záměrem přímo zasahováno. Provozem dosud nedocházelo přímo k rušení hnízdicích párů, neboť v hnízdním období tohoto druhu (květen) nebyl bikepark v provozu. Nově navrhovaný (květnový) víkendový provoz od 1.5. do tohoto období již zčásti zasahuje (a nelze tak vyloučit určité rušivé ovlivnění). V nejbližším okolí (první desítky m) tras bikeparku bylo v roce 2009 zaznamenáno hnízdiště kosa horského pouze v horní části svahu (ostrůvek lesa mezi sjezdovkami č. 1 a 2, jímž prochází dílčí úsek sjezdové tratě „Struggle“) - viz **Příl. H.IV**. V červnu 2016 však byli v území dotčeném provozem bikeparku pozorováni jedinci kosa horského při sběru potravy (v době krmení mláďat) přímo na tratích bikeparku. Lze proto oprávněně předpokládat, že na vyrušování projíždějícími bikery nereagují opuštěním teritorií a ani posun provozu do května se jich znatelně nedotkne.

Na základě provedeného procesu EIA, jemuž byl v minulosti záměr bikeparku podroben ([http://portal.cenia.cz/eiasea/detail/EIA\\_MZP255](http://portal.cenia.cz/eiasea/detail/EIA_MZP255)), byla pro možný zásah do biotopů a přírodního vývoje již vydána výjimka ze zákazů u zvláště chráněných druhů (podle § 56 ZOPK). Vliv na kosa horského v ní byl minimalizován mj. díky časovému omezení provozu. Na druhé straně je však zřejmé, že po několikaletém provozu bikeparku (od roku 2012 i o víkendech v první polovině června, kdy druh vyvádí mláďata) již zdejší jedinci provozu na cyklistických sjezdových trasách přivykli a jádra hnízdních teritorií pohybu návštěvníků po těchto trasách přizpůsobili. Negativní ovlivnění druhu v nově navrženém provozním období se proto nepředpokládá a není tedy nutné žádat o změnu rozhodnutí o výjimce (pokud nebudou zjištěny závažné nové skutečnosti, které by si vyžádaly vydané rozhodnutí přehodnotit).

Také opakovaně pozorovaný výskyt **datlíka tříprstého** včetně mláďat v blízkosti tratí bikeparku, a to i v době jejich využívání návštěvníky (viz **Příl. H.IV**), naznačuje, že ani tento druh nebude realizací záměru významně rušen a negativně ovlivněn.

Vliv záměru na lokality soustavy Natura 2000 nebude významně negativní (viz Posouzení záměru podle §45i autorizovanou osobou – **Příl. H.VI**). Záměr také nebude mít závažné vlivy na zjištěné ohrožené a zvláště chráněné druhy živočichů.

Vliv na skladebné části ÚSES (NRBC Královský hvozd) lze vyloučit, neboť plocha Sportovního areálu Špičák areálu leží vně hranice biocentra (upřesnění hranice NRBC Královský hvozd mimo řešenou plochu odsouhlaseno MŽP).

**Celkový vliv na biologickou rozmanitost (faunu, flóru a ekosystémy) lze hodnotit jako málo významný, při dodržení navržených preventivních a kompenzačních opatření s nízkou mírou nejistoty.**

#### D.I.8. Vlivy na krajinu a její ekologické funkce

Jak již bylo uvedeno výše, realizace záměru nepředpokládá zásahy do aktuálního stavu krajiny a krajinného rázu a do celkového vzhledu či využívání krajiny. Záměr je situován v existujícím sportovním areálu, využívá stávající infrastrukturu a neklade si žádné nároky na plošné rozšiřování areálu. Nedojde k žádným zásahům do krajinného rázu (viz **Příl. H.V**).

**Celkový vliv na krajinný ráz hodnotíme jako nevýznamný, s nízkou mírou nejistoty.**

#### D.I.9. Vlivy na hmotný majetek a kulturní dědictví

S ohledem na povahu záměru, jeho rozsah a s přihlédnutím ke skutečnostem uvedeným v kap. C.II.5. hodnotíme **vliv na hmotný majetek jako nevýznamný**. Neočekává se, že by byly jakkoliv ovlivněny archeologické či kulturní památky či další složky antropických systémů.

### ***D.II. Charakteristika rizik pro veřejné zdraví, kulturní dědictví a životní prostředí při nestandardních stavech a předpokládaných významných vlivech z nich plynoucích***

Nepředpokládají se žádné nové nestandardní stavy záměru, které by měly významné vlivy na veřejné zdraví, kulturní dědictví a životní prostředí. Lanovka, rozhledna i bikepark jsou již v současné době provozovány, rizika havárií či jiných nežádoucích situací úpravou provozních podmínek nijak nevzrostou. Jediným potenciálním problémem, který v souvislosti s úpravou provozních podmínek připadá v úvahu, je rozšíření provozu lanovky v jarním období (od 1.5.), kdy je největší hnízdící aktivita ptáků. Jako nestandardní stav lze totiž zřejmě chápat i případné rušení v biotopu tetřeva neukázněností návštěvníků (vstup na sezónní cestu v tomto období je porušováním zřizovací vyhlášky PP Královský hvozď a záměr nepočítá s jeho umožněním).

Případní rizika vyplývající z takového protiprávního jednání však záměr ve své aktuálně předkládané (Dokumentací EIA posuzované) podobě minimalizuje úpravou provozní doby lanovky od 10:00 do 16:00 (viz **kap. D.IV**), což zohledňuje i naturové hodnocení v **Příl. H.VI**.

### ***D.III. Komplexní charakteristika vlivů záměru podle bodů D.I. a D.II. z hlediska jejich velikosti a významnosti vč. jejich vzájemného působení, se zvláštním zřetelem na možnost přeshraničních vlivů***

Žádný z vlivů na složky životního prostředí svým rozsahem významněji nepřesáhne území Sportovního areálu Špičák. Všechny očekávané vlivy záměru budou působit pouze lokálně a budou buď zcela nevýznamné, nebo nanejvýš málo významné (vlivy na biotu). Autorizované hodnocení podle § 45i (Příl. H.VI) dokládá, že nebudou významně negativně ovlivněny předměty ochrany ani integrita lokalit soustavy Natura 2000. Nebudou dotčeny zvláště chráněné druhy rostlin a při dodržení provozních limitů a dalších zmírňujících opatření, nebudou závažně ohroženy či rušeny populace zvláště chráněných druhů živočichů.

Vzhledem k výše uvedenému se **nepředpokládají přeshraniční vlivy záměru.**

### ***D.IV. Charakteristika a předpokládaný účinek navrhovaných opatření k prevenci, vyloučení a snížení všech významných nepříznivých vlivů na životní prostředí a veřejné zdraví, popis kompenzací, pokud je to vzhledem k záměru možné***

Nejsou předpokládány žádné nepříznivé vlivy na zdraví obyvatel, není třeba žádných zmírňujících opatření ve vztahu k veřejnému zdraví. Z hlediska vlivů na jednotlivé složky životního (přírodního) prostředí budou při provozu areálu podle upravených podmínek uplatněna následující opatření:

- 1) **Bikepark, rozhledna i lanovka budou v květnu v provozu v době od 10:00 do 16:00.**  
Toto opatření zajišťuje nutný klid v době nejvyšší aktivity v denním cyklu ptáků. Ta probíhá zejména v brzkých ranních a pozdních odpoledních, příp. večerních hodinách. Zcela je tak omezen vliv na tok tetřeva hlušce.
- 2) Budou provedena nezbytná **opatření k zajištění dodržování omezení vstupu na stezku Špičák – Rozvodí**, která je veřejnosti otevřena nadále pouze v termínu 15.6. – 15.9. Záměr navrhuje vstup na stezku mimo období sezónního provozu omezit na místo původního dřevěného plotu (s jeho obnovením nesouhlasí správce pozemků – LČR, s.p.) dvěma uzamykatelnými závorami a dvojicí informačních tabulí. Předpokladem je, že v prvních měsících změněného provozu bude (alespoň ve vybraných návštěvnický exponovaných termínech) prostor závory pod dohledem obsluhy LD, která dokáže podat návštěvníkům vysvětlení případných počátečních nejasností v oblasti různé provozní doby LD v areálu a sezónní cesty.
- 3) **Důsledné dodržování provozního řádu areálu** a přepravního řádu lanovky garantované provozovatel areálu, případně bude kontrolováno příslušným orgánem ochrany příro-

dy. **Bude zajištěno, aby cyklisté nevjížděli mimo vytýčené sjezdovky bikeparku, do lesních porostů mimo areál** – cílem opatření je minimalizovat rušení v navazujících lesních porostech a také zásahy do půdního krytu v lese. Omezení pohybu mimo areál je tak ve shodě s obecnými doporučeními pro ochranu tetřeva před rušením v důsledku pohybu osob po lesních cestách (Moss et al. 2014). Provozní řád je vyvěšen u pokladen, u nástupu na lanovou dráhu a je umístěn na oficiálních stránkách [www.spicak.cz](http://www.spicak.cz). Na jízdence je vytištěna věta " Zakoupením jízdenky se návštěvník zavazuje dodržovat Provozní řád Ski & bike Špičák". To nahrazuje uzavření smlouvy s každým jednotlivým návštěvníkem. Při nedodržování Provozního řádu je obsluha lanové dráhy oprávněna návštěvníkovi zablokovat jízdni doklad bez náhrady a vyloučit jej z přepravy.

- 4) **Sečení travních porostů lyžařských sjezdových tratí** bude prováděno (na rozdíl od současné praxe) až v červenci a srpnu, tím bude sníženo aktuální rušení ptačích druhů v období květen a červen, kdy záměr předpokládá rozšíření provozních dob bikeparku o sobotách nedělích a státních svátcích.
- 5) Pro **zajištění monitoringu** dodržování zmiňujících opatření, především regulace vstupu na stezku Špičák – Rozvodí, budou zvolena vhodná technologická opatření (např. webová kamera, automatická počítadla návštěvnosti apod.).

#### ***D.V. Charakteristika použitých metod prognózování nedostatků ve znalostech a neurčitosti, které se vyskytly při specifikaci vlivů***

Hlavní metodou prognózování bylo expertní vyhodnocení, opřené o klasickou metodu ornitologického průzkumu. Expertní vyhodnocení bylo opřeno o zkušenosti hodnotitele s provozem sportovního areálu Špičák (posuzovaný záměr je pouze technicko-organizačním opatření stávajících letních aktivit v areálu) doplněných o zkušenosti s provozem obdobných areálů v Krušných Horách a Krkonoších.

Nedostatky ve znalostech či neurčitosti specifikace vlivů v daném případě spočívají v obtížné predikci chování návštěvníků a jejich dodržování provozního řádu areálu, nicméně na základě dosavadních zkušeností s provozem Sportovního areálu Špičák se nejvíce tato problematika jako zásadní faktor z hlediska komplexních dopadů na životní prostředí.

Rovněž nepředvídatelnost přírodních faktorů (např. vývoj počasí, klimatických poměrů, větrné kalamity apod.) může zvyšovat neurčitosti při hodnocení vlivů. Přes uvedené faktory uvažuje předkládaná Dokumentace vlivů pouze nízkou mírou nejistoty pro jednotlivé vlivy, a to především k relativně malému rozsahu záměru a jím vyvolaných zásahů (a tedy i malému riziku nenadálých situací).

## ***D.VI. Charakteristika všech obtíží (technických nedostatků nebo nedostatků ve znalostech), které se vyskytly při zpracování dokumentace, a hlavních nejistot z nich plynoucích***

Při zpracování dokumentace jsme vycházeli ze znalostí a zkušeností ze současného provozu sportovního areálu. To znamená, že míra nejistot při zpracování dokumentace byla velmi nízká. Vliv záměru na ornitofaunu byl vyhodnocen relativně přesně, protože nově provedený ornitologický průzkum mohl být porovnán s obdobným průzkumem provedeným v roce 2008.

Klíčovým předpokladem pro hodnocení vlivů je dodržování stanovených podmínek, za nichž bude záměr v rámci areálu provozován. S ohledem na přírodní hodnoty širšího území je provozování v souladu s uvedenými podmínkami nezbytné pro dlouhodobou udržitelnost celého sportovního areálu.

## E. POROVNÁNÍ VARIANT ŘEŠENÍ ZÁMĚRU

Jak již bylo uvedeno, záměr je připravován pouze v jedné variantě, která předpokládá úpravu provozních podmínek vybraných letních aktivit v areálu (technicko-organizační opatření) podle následující tabulky:

<i>provozní období</i>	<i>lanová dráha, bikepark</i>	<i>rozhledna</i>
15.11. – 15.4. (zimní provoz LD)	denně	uzavřeno
16.4. – 30.4.	odstávka LD - uzavřeno	uzavřeno
1.5. – 31.5.	provoz o sobotách, nedělích a státních svátcích od 10:00 do 16:00	provoz o sobotách, nedělích a státních svátcích od 10:00 do 16:00
1.6. – 14.6.	provoz o sobotách, nedělích a státních svátcích	provoz o sobotách, nedělích a státních svátcích
15.6. – 15. 9.	denně	denně
16.9. – 31.10.	provoz o sobotách, nedělích a státních svátcích	provoz o sobotách, nedělích a státních svátcích
1.11. – 14.11.	odstávka LD - uzavřeno	uzavřeno

Podoba záměru původně předložená v Oznámení nicméně detailněji neřešila provozní hodiny lanovky (stávající provozní doba v „letní“ sezóně je 9:00-17:00). Záměr předkládaný v rámci Dokumentace EIA je oproti zjišťovacímu řízení mírně upřesněn v tom smyslu, že je navržen provoz o květnových víkendech a svátcích pouze v době 10:00-16:00. Toto upřesnění v aktuálně předkládané podobě záměru minimalizuje rizika případného rušivého působení na ptáky v areálu (případně i jeho okolí). Jedná se však spíše o technický detail než o variantu v pravém slova smyslu, která by vyžadovala samostatné hodnocení.

**Nulová varianta** (zachování stávajícího stavu) nepřináší žádné nové negativní vlivy na životní prostředí, avšak nezohledňuje potřeby provozu a rozvoje Sportovního areálu Špičák.

Z hlediska obecných zákonných požadavků na ochranu životního prostředí je předkládaná varianta akceptovatelná při dodržení opatření navržených k prevenci, snížení či kompenzaci nepříznivých vlivů na životní prostředí.



## F. ZÁVĚR

Zpracovatel provedené Dokumentace vlivů záměru na životní prostředí konstatuje, že záměr v předkládané (oproti Oznámení jen mírně upřesněné) podobě nemá významné vlivy na veřejné zdraví ani na žádnou složku životního prostředí.

Z hlediska zákonných požadavků na ochranu životního prostředí je, při dodržení opatření navržených k prevenci, snížení či kompenzaci nepříznivých vlivů na životní prostředí, předkládaný záměr akceptovatelný.

## G. VŠEOBECNĚ SROZUMITELNÉ SHRNU TÍ NETECHNICKÉHO CHARAKTERU

Oznamovaný záměr „Soulad provozních podmínek letních aktivit ve Ski & bike areálu Špičák“ předpokládá úpravu provozních podmínek letních aktivit v areálu Ski & Bike Špičák. Smyslem záměru investora je zpřehlednění provozních dob jednotlivých aktivit areálu.

Záměr je předkládán v jediné variantě, která zahrnuje:

- technicko-organizační opatření spočívající ve sjednocení provozních dob letních aktivit v areálu (provoz lanové dráhy, bikeparku a rozhledny na vrcholu) a

Letní aktivity byly v minulosti zavedeny jednotlivě a postupně, avšak organizačně jsou spojeny zejména provozním dobou lanové dráhy. Nesoulad v provozních dobách jednotlivých aktivit snižuje atraktivitu areálu u jeho návštěvníku a ztěžuje kontrolní činnost orgánů ochrany přírody.

Nově navržený provozní řád předpokládá následující provoz letních areálu:

<b>provozní období</b>	<b>lanová dráha, bikepark</b>	<b>rozhledna</b>
15.11. – 15.4. (zimní provoz LD)	denně	uzavřeno
16.4. – 30.4.	odstávka LD - uzavřeno	uzavřeno
1.5. – 31.5.	provoz o sobotách, nedělích a státních svátcích od 10:00 do 16:00	provoz o sobotách, nedělích a státních svátcích od 10:00 do 16:00
1.6. – 14.6.	provoz o sobotách, nedělích a státních svátcích	provoz o sobotách, nedělích a státních svátcích
15.6. – 15. 9.	denně	denně
16.9. – 31.10.	provoz o sobotách, nedělích a státních svátcích	provoz o sobotách, nedělích a státních svátcích
1.11. – 14.11.	odstávka LD - uzavřeno	uzavřeno

Provoz sezónní turistické stezky Špičák - Rozvodí (resp. stávající mimo sezónní omezení pohybu na ní) se záměrem nemění, dojde jen k úpravě zabezpečení před vstupem mimo období provozu (uzamykatelná závora na místo dřívějšího dřevěného plotu).

**Z hlediska zákonných požadavků na ochranu životního prostředí je, při dodržení opatření navržených k prevenci, snížení či kompenzaci nepříznivých vlivů na životní prostředí, předkládaný záměr akceptovatelný.**

## **Použité podklady a literatura**

- BÍLEK O. (2006): Sportovní areál Špičák - vedení turistické stezky Špičák–Rozvodí. Posouzení významnosti vlivů na soustavu Natura 2000. – (nepubl., depon. in GeoVision, Plzeň).
- BÍLEK O. et al. (2009): Sportovní areál Špičák: Bikepark – II. etapa. Hodnocení významnosti vlivů na evropsky významné lokality a ptačí oblasti („naturové hodnocení“). – GeoVision, Plzeň, IS EIA - kód MZP255.
- BUFKA L. (2004): Monitoring populace tetřeva hlušce (*Tetrao urogallus*) na Šumavě. – Aktuality šumavského výzkumu II., Srní 4.-7. října 2004., pp. 233–235.
- BUFKA L., ČERVENÝ J. & BÜRGER P. (2000): Vývoj početnosti tetřeva hlušce (*Tetrao urogallus*) na Šumavě. – In: MÁLKOVÁ P. (ed.): Sborník příspěvků z mezinárodní konference „Tetřevovití (Tetraonidae) na přelomu tisíciletí“. České Budějovice, 24.–26.3. 2000, pp. 25–57.
- HUBENÝ P. (2008): Špičák - sjezdovky a okolí. Ornitologické hodnocení. – Ms., depon. in Správa NP a CHKO Šumava.
- CHVOJKOVÁ E., SCHRÖPFER L., VIKTORA L. & VOLF O. (2008): Monitoring tetřeva hlušce a datlíka tříprstého v oblasti Jezerní hory, Špičáku a Pancíře v období 2008-2009. Průběžná zpráva za rok 2008. – Ms., ČSO, Ametyst, depon. in Správa NP a CHKO Šumava.
- CHYTRÝ M., KUČERA T., KOČÍ M. (eds.) (2001): Katalog biotopů České republiky. - AOPK Praha.
- KLAUS S. & BERGMANN H.H. (1994): Distribution, status and limiting factors of Capercaillie (*Tetrao urogallus*) in Central Europe, particularly in Germany, including an evaluation of introductions. *Gibier Faune Sauvage, Game and Wildlife* 11 (special number Part 2): 57-80.
- KOTAL, Z. & FUCHS, R.(2003): Distribution and habitat preferences of the Three-toed Woodpecker in Šumava National Park. Pp. 113-118 in: PECHACEK, P. & D'OLEIREOLTMANNNS, E., eds.: *Int. Woodpecker Symp. Proc., Forschungsbericht*, 48, Nationalparkverwaltung, Berchtesgaden.
- MÁLKOVÁ P. & LACINA D. (2002): Important bird areas in the Czech Republic. – ČSO, Praha.
- NEUHÄUSLOVÁ Z. ET AL. (2001): Mapa potenciální přirozené vegetace České republiky. Mapa a textová část. - Academia Praha.
- SCHERZINGER W. (2003): Artenschutzprojekt Auerhuhn im Nationalpark Bayerischer Wald von 1985–2000. – Nationalpark Bayerischer Wald, Grafenau, 130 pp.
- SMRČKOVÁ T. (2000): Současný stav populace tetřeva hlušce na Šumavě. – Diplomová práce, Lesnická fakulta ČZU Praha, m.s., 81 pp. + přílohy.
- STORCH I. (1993): Habitat selection of Capercaillie in summer and autumn: Is billberry important? – *Oecologie*, 95: 257-265.
- ŠTASTNÝ K., BEJČEK V. & HUDEC K. (2006): Atlas hnízdního rozšíření ptáků ČR v letech 2001-2003. – Aventinum, Praha.
- THIEL, D., JENNI-EICHMANN, S., BRAUNISCH, V., PALME, R. AND JENNI, L. (2008). Ski tourism affects habitat use and evokes a physiological stress response in capercaillie *Tetrao urogallus*: a new methodological approach. *Journal of Applied Ecology* 45, 845-853.
- URBAN J. et al. (2008): Lávková cesta, Juránková stezka, cesta u Juránkovy chaty a cesta v oblasti Lomničky – Zadní Chalupy. Naturové hodnocení podle § 45i zákona č. 114/1992 Sb. – AMEC s.r.o., Brno (nepubl., depon. in MěÚ Železná Ruda).

V Plzni, dne 25. 11. 2017

Zpracoval:

---

**RNDr. Ondřej Bílek**

- držitel autorizace ke zpracování dokumentace a posudku podle § 19 zákona č. 100/2001 Sb., o posuzování vlivů na životní prostředí a o změně některých souvisejících zákonů, ve znění pozdějších předpisů (rozhodnutím MŽP č. j. 32259/ENV/09 ze dne 29.4.2009, prodlouženo dne 16. prosince 2013 pod č.j. 93481/ENV/13).
- autorizovaná osoba pro provádění posouzení podle § 45i zákona č. 114/1992 Sb., o ochraně přírody a krajiny (rozhodnutí MŽP č.j. 630/519/05 ze dne 19.5.2005, prodlouženo dne 1. dubna 2015 pod č.j. 22753/ENV/15 1045/630/15).

---

**GeoVision, s.r.o.**, Chodovická 472/4, Praha 20, pracoviště Částkova 73, 326 00 Plzeň  
tel. 377 241 203, mobil: 724 088 651, e-mail: bilek@geovision.cz

Řešitelský tým:

---

Mgr. Ondřej Volf

RNDr. Vladimír Zýval

Ing. Vladimír Zýval ml.

## **H. PŘÍLOHY**

- H.I. Vyjádření příslušného stavebního úřadu k záměru z hlediska územně plánovací dokumentace**
- H.II. Stanovisko příslušného orgánu ochrany přírody z hlediska vlivu na evropsky významnou lokalitu nebo ptačí oblast podle § 45i zákona č. 114/1992 Sb.**
- H.III. Souhlas s realizací záměru – Lesy ČR, Lesní správa Železná Ruda**
- H.IV. Ornitologický průzkum**
- H.V. Fotodokumentace**
- H.VI. Hodnocení významnosti vlivů záměru na evropsky významné lokality a ptačí oblasti („Nатурové hodnocení“)**

## Příloha H.I. Vyjádření příslušného úřadu územního plánování k záměru z hlediska územně plánovací dokumentace

**Městský úřad Klatovy**

Oddělení výstavby a územního plánování  
pracoviště Halbinsova 55

Čj. OÚÚP/8558/1702/  
Vyřizuje: Bc. Krásová  
Tel: 376 347 225  
E-mail: územni@mkatovy.cz  
Datum: 1.12.2017

Geo Vision s.r.o.  
pracoviště Plzeň  
Brojova 16  
326 00 Plzeň

### Vyjádření

Městský úřad Klatovy, oddělení výstavby a územního plánování, jako stavební úřad příslušný podle § 13 odst. 1 písm. c) zákona č. 183/2005 Sb., o územním plánování a stavebním řádu, ve znění pozdějších předpisů (dále jen stavební zákon), k žádosti


**sděluje,**

že návrh zpracovatele Sport Service s.r.o., Špičák 7719, 340 04 Železná Ruda, IČD 46882956 - „Soulad provozních podmínek letních aktivit ve Ski & Bike areálu Špičák“ je v souladu se zásadami územního plánování v obci. Dle ÚPD se jedná o plochy ZL - zvláštní území - lyžařské sjezdovky, běžecký území.

Vyjádření se vydává jako podklad pro zpracovatele „Omáznová“ dle zákona č. 183/2005 Sb., o pozemkové úpravě na vlastní prosvědčí. Toto vyjádření nezakládá odpovědnost ani opatření svých oprávněných orgánů.

Ing. Pavel Boušil  
vedoucí oddělení výstavby a územního plánování

## Příloha H.II. Stanovisko orgánu ochrany přírody z hlediska vlivu na evropsky významné lokality a ptačí oblasti podle § 45i zákona č. 114/1992 Sb.

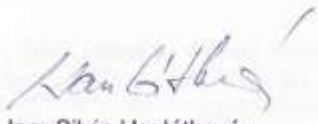
	<b>SPRÁVA NÁRODNÍHO PARKU ŠUMAVA</b>	<b>Vypraveno dne:</b>	
	Odbor státní správy Chráněné krajinné oblasti Šumava	9. 09. 2015	
<b>SPORT SERVICE, spol. s r. o.</b> Špičák 182 340 04 Železná Ruda			
váš dopis značky / ze dne	naše značka	datum	vyřizuje / linka
	NPS 06750/2015	8. září 2015	Procházka/371151014
<b>Stanovisko dle § 45i zákona č. 114/1992 Sb. k záměru: „Soulad provozních podmínek letních aktivit ve Ski &amp; bike areálu Špičák a výstavba objektu sezónního občerstvení“</b>			
<p><b>Správa Národního parku Šumava</b> (dále jen „Správa“) jako věcně a místně příslušný orgán ochrany přírody dle ustanovení § 75 odst. 1 písm. f) zákona ČNR č. 114/1992 Sb., o ochraně přírody a krajiny, ve znění pozdějších předpisů (dále jen „ZOPK“), vykonávající státní správu na úseku ochrany přírody a krajiny na území Národního parku Šumava a Chráněné krajinné oblasti Šumava podle ustanovení § 78 odst. 2 a odst. 3 ZOPK obdržela dne 2. 9. 2015 Vaši žádost o stanovisko dle § 45i ZOPK k záměru: „Soulad provozních podmínek letních aktivit ve Ski &amp; bike areálu Špičák a výstavba objektu sezónního občerstvení“.</p>			
Po posouzení žádosti Správa dle ustanovení § 45i odst. 1 zákona konstatuje, že			
<b>v ý z n a m n ý   v l i v   z á m ě r u</b>			
„Soulad provozních podmínek letních aktivit ve Ski & bike areálu Špičák a výstavba objektu sezónního občerstvení“ samostatně nebo ve spojení s jinými koncepcemi nebo záměry na příznivý stav předmětu ochrany nebo celistvost Evropsky významné lokality Šumava a Ptačí oblasti Šumava za současného stavu znalostí a existujících podkladů, které má Správa k dispozici,			
<b>n e l z e   v y l o u č i t .</b>			
<b>Odůvodnění:</b>			
Záměr „Soulad provozních podmínek letních aktivit ve Ski & bike areálu Špičák a výstavba objektu sezónního občerstvení“ předložený žadatelem se nachází na území Chráněné krajinné oblasti (CHKO) Šumava. Zároveň je umístěn do Evropsky významné lokality (EVL) Šumava a částečně i Ptačí oblasti (PO) Šumava. V místech záměru se nacházejí přírodní stanoviště (např. 9410 – acidofilní smrčiny, 9110 – bučiny asociace <i>Luzulo – Fagetum</i> , 6230 - druhově bohaté smilkové louky) a biotopy živočišných druhů (např. rýsa ostrovida, tetřeva hlušce, datlika			
1. máje 260 385 01 Vimperk <a href="http://www.npsumava.cz">www.npsumava.cz</a>	tel: 388 450 111 fax: 388 413 019	bankovní spojení Komerční banka Vimperk č. účtu 8230-281/0100	IČ 00583171 DIČ CZ00583171

(strana 1)

tříprstého, datla černého, sýce rousného, jeřábka lesního), které jsou předmětem ochrany EVL a PO Šumava.

Záměr zahrnuje změnu provozu turistické stezky Špičák – Rozvodí, změnu provozní doby bikeparku, změnu provozní doby lanové dráhy, změnu provozní doby rozhledny a výstavby nového objektu občerstvení včetně sociálního zařízení, zdroje vody, jímky a přípojek ve vrcholové partii Špičáku. Záměr hodlá uvést do časového souladu komerční aktivity v areálu, které byly v minulosti postupně povolovány a postupně posuzovány ve vztahu k EVL a PO Šumava. Vzhledem k tomu, že ve všech případech půjde o prodloužení doby provozů či stavbu nových objektů je zřejmé, že záměr překročí mantinely stanovené v minulosti v jednotlivých procesech EIA či v naturových posudcích. Za této situace Správa dospěla k závěru, že vyloučení významného negativního vlivu Vašeho záměru na příznivý stav předmětů ochrany EVL a PO Šumava není možné a bude nutné posoudit ho příslušnou autorizovanou osobou v souladu s ustanovením § 45h a 45i ZOPK. Posouzení je nutné též proto, že předložené záměry hodlají prolomit některá zmírňující opatření na eliminaci rušivého vlivu na tetřeva hlušce, které byly stanoveny posuzovateli v minulosti a které měly snižovat míru negativního vlivu na jeho populaci.

SPRÁVA NÁRODNÍHO PARKU ŠUMAVA  
1. máje 260, 385 01 Vimperk  
Česká republika / Czech Republic  
IČO: 00583171, DIČ: CZ00583171  
www.npsumava.cz (28)

  
Ing. Silvie Havlátková  
vedoucí Odboru státní správy  
CHKO Šumava

(strana 2)



## Příloha H.III. Souhlas správce pozemku s realizací záměru (Lesy ČR, s. p., Lesní správa Železná Ruda)



LESY ČESKÉ REPUBLIKY, S. P., LESNÍ SPRÁVA ŽELEZNÁ RUDA

Šumavská 4, 340 04 Železná Ruda, tel. +420 956209111, fax +420 956209222, ls209@lesy-cr.cz, ID DS: e8jcfsn

SPORT SERVICE spol. s r.o.

p. Vladimír Kasík

Špičák 182

Železná Ruda

340 04

VÁŠ DOPIS ZN.	ČÍSLO JEDNAC.	SPISOVÁ ZNAČKA	DATUM		
			10.9.2015		
	VYŘIZUJE	TELEFON	GSM	FAX	EMAIL
	Toul Miroslav	956 209 106	724 623 790	956 209 222	toul.ls209@lesy-cr.cz

Věc : předběžné stanovisko

Se záměrem výstavby objektu sezónního občerstvení na vrcholu Špičáku na na p.p.č. 543/1 a 437/1 v k.ú. Špičák **souhlasíme** při dodržení následujících podmínek:

1. Stavba bude odsouhlasena Správou NP Šumava.
2. Na pozemku nutném pro výstavbu bude před zahájením stavby rozhodnuto o trvalém nebo dočasném (podle doby existence stavby) vynětí z PUPFL.
3. Do zahájení stavby budou vyřešeny majetkové vztahy.
4. Vlastním prováděním stavby nebude omezen provoz na lesní cestě mezi Rozvodím a Špičákem.
5. Vlastník stavby si bude do budoucna vědom bezprostřední blízkosti lesního porostu, kde v budoucnosti může dojít k poškození jeho majetku – stavby.
6. Se stavbou a jejím prováděním a užíváním nebude požadovanou žádné kácení lesních dřevin nad rámec plánované těžby.
7. Nesouhlasíme s obnovou oplocení ve vrcholové části Špičáku, které uzavíralo přístup na lesní cestu na Rozvodí.
8. V době, kdy není na stezku povolen vstup, bude z horní strany ( od lanovky ) uzavřena běžnou uzamykatelnou závorou.

Ing. Petr Najman  
lesní správce

  
Lesy České republiky, s.p. (01)  
se sídlem Přemyslova 1108/19, Nový Hradec Králové  
500 08 Hradec Králové  
IČ: 42196451, DIČ: CZ42196451  
Lesní správa Železná Ruda  
Šumavská 4, 340 04 Železná Ruda

Lesy České republiky, s.p., se sídlem Přemyslova 1108/19, Nový Hradec Králové, Hradec Králové, PSČ 500 08  
Spisová značka AXII 540 vedená u rejstříkového soudu v Hradci Králové, IČ: 42196451, DIČ: CZ42196451  
Lesy České republiky, s.p., jsou držitelem osvědčení o účasti v certifikaci lesů, loga PEFC (08-2101/0001) a certifikátu C-o-C.  
[www.lesy-cr.cz](http://www.lesy-cr.cz)



## **Příloha H.IV. Ornitologický průzkum**

Mgr. Ondřej Volf, 2016

### **Úvod**

Ornitologický průzkum širšího území lyžařského areálu na Špičáku u Železné Rudy a dále mezi vrcholem Špičáku a rozcestím Rozvodí byl proveden pro účely možného dalšího turistického využití tohoto prostoru. Jeho cílem bylo vyhodnotit druhové spektrum ptáků především z hlediska možného výskytu a ohrožení zvláště chráněných druhů a předmětů ochrany ptačí oblasti Šumava.

### **Metodika**

Terénní průzkum ptáků vyskytujících se ve sledovaném území proběhl během sedmi terénních návštěv od dubna do září 2016 (15.4., 4.5., 29.5., 13.6., 24.6., 26.7. a 20.9. 2016). Ptáci byli v ranních a dopoledních hodinách zjišťováni vizuálně (pomocí dalekohledu) a akusticky, byly vyhledávány jejich pobytové stopy. Pro zjištění přítomnosti druhů se soumráchnou a noční aktivitou proběhly terénní návštěvy také ve večerních až nočních hodinách (14.4., 4.5., 13.6.).

Početnost ptáků byla odhadnuta na základě zjednodušené metody mapování hnízdních okrsků, kdy byly do mapy zaznamenávány teritoriální projevy (zpěv) jednotlivých ptáků a poté odhadnuta početnost druhů.

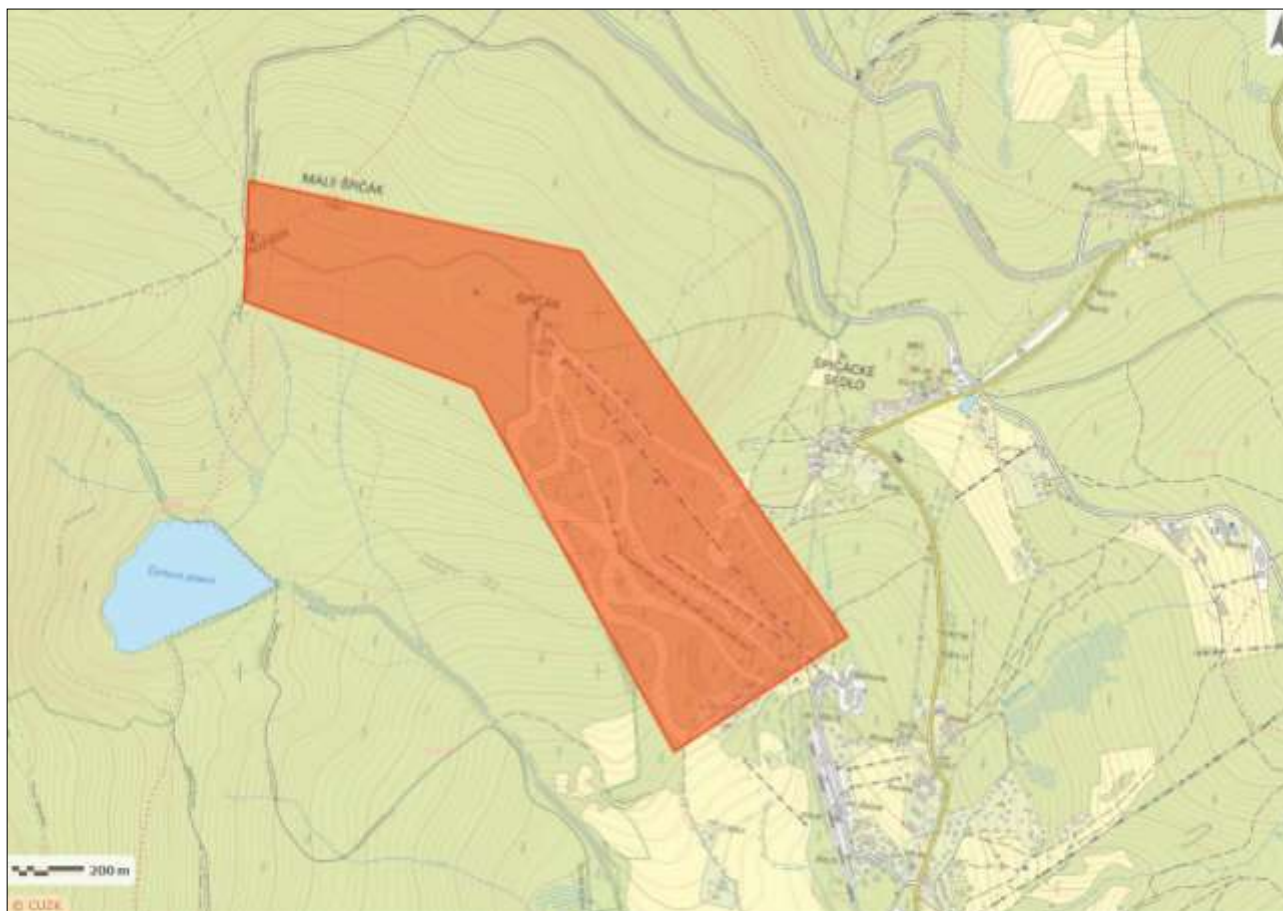
### **Zkoumané území**

Průzkum zahrnul území areálu sjezdových tratí na Špičáku u Železné Rudy a jeho nejbližší okolí, součástí zkoumané lokality bylo i území mezi vrcholem Špičák (1202 m n. m.) a Malým Špičákem (1189 m n. m.), který leží asi 600 m severozápadním směrem. Byl zkoumán hřeben i navazující svahy na jeho jihozápadní a severovýchodní straně (obr. 1).

Lyžařský areál tvoří síť sjezdových tratí na jihovýchodně orientovaných svazích hory Špičák, doplněná průseky lanovek. Sjezdovky jsou zatravněné několik desítek metrů široké bezlesé pásy, mezi nimi je smrkový porost.

Území mezi oběma vrcholy je lesní půdou s výjimkou cest a vrcholových partií Špičáku. Jeho osu tvoří lesní komunikace mezi vrcholem Špičáku a rozcestím Rozvodí. Tato cesta není oficiálně značenou turistickou trasou, přesto je turisty běžně využívána. Na vrcholu Špičáku je horní stanice lanovky lyžařského střediska, Rozvodí je křižovatkou frekventovaných turistických stezek. Celé vrcholové partie jsou v současné době bez vzrostlého stromového patra, jedná se o otevřenou, nedávno zalesněnou paseku s mladým porostem. Jihozápadní svahy porůstá starý, téměř výhradně smrkový porost, na severovýchodních

svazích se ve větší míře uplatňuje buk, jedle a další dřeviny. Na severozápadě na území navazuje masív Jezerní hory, který je s oběma jezerními kary významnou ornitologickou lokalitou.



**Obr. 1:** Vymezení zájmového území (červeně). S využitím *mapy.nature.cz*

### Výsledky průzkumu

Ve zkoumaném území byly zaznamenány následující druhy ptáků (zvláště chráněné druhy jsou uvedeny tučným písmem):

**Krahujec obecný *Accipiter nisus* (SO)** – jeho výskyt byl zjišťován nepravidelně, vzhledem ke skrytému způsobu života je hnízdění pravděpodobné.

Káně lesní *Buteo buteo* – pravidelně přeletuje a loví, v dotčeném území přímo nehnízdí.

Poštolka obecná *Falco tinnunculus* – zjišťována pravidelně, hnízdění přímo v dotčeném území nebylo prokázáno, je však možné.

**Sokol stěhovavý *Falco peregrinus* (KO)** – nad územím pouze příležitostně přeletuje, hnízdí v oblasti Černého jezera.

**Jeřábek lesní *Bonasa bonasia* (SO)** – v území se nepočteně vyskytuje, hojnější je na severovýchodních svazích.

**Tetřev hlušec *Tetrao urogallus* (KO)** – zjištěny pobytové stopy, především v nejvyšších partiích, jeho výskyt je zde příležitostný.

**Sluka lesní *Scolopax rusticola* (O)** – zjištěna jednou při teritoriálních letech – hnízdění je pravděpodobné.

Holub hřivnáč *Columba palumbus* – v území hnízdí v lesním porostu několik párů; běžný, rozšířený druh.

Kukačka obecná *Cuculus canorus* – zjištění min. tři teritoriální samci.

**Kulíšek nejmenší *Glaucidium passerinum* (SO)** – v území se vyskytují min. dva teritoriální samci, jejichž chování naznačují hnízdění dvou párů.

Pušťík obecný *Strix aluco* – na severních svazích při okraji sledovaného území pravděpodobně hnízdí 1 až 2 páry.

**Sýc rousný *Aegolius funereus* (SO)** – v území byli zjištěni dva teritoriální samci, hnízdění min. Jednoho páru je pravděpodobné.

**Rorýs obecný *Apus apus* (O)** – nad celým územím pouze výjimečně přeletuje, nehnízdí zde.

Žluna šedá *Picus canus* – ve sledovaném území hnízdí 1 až 2 páry na severních a severozápadních svazích.

Datel černý *Dryocopus martius* – druh hnízdící v 3 až 5 párech.

Strakapoud velký *Dendrocopos major* – běžně hnízdící druh v lesích na celém sledovaném území.

**Datlík tříprstý *Picoides tridactylus* (SO)** – do území zasahuje teritorium min. 3 párů tohoto druhu. Znamenáno zde krmení mláďat i obhajování teritoria.

**Vlaštovka obecná *Hirundo rustica* (O)** – nad územím pouze přeletuje a loví zde.

Jiříčka obecná *Delichon urbica* – nad územím pouze přeletuje a loví zde.

Linduška lesní *Anthus trivialis* – běžný druh, na otevřené ploše paseky a při jejích okrajích hnízdí několik párů.

Konipas bílý *Motacilla alba* – zjištěn ojedinele v okolí cest u Rozcestí i sjezdovek a vrcholu Špičáku. Hnízdění pravděpodobné.

Střízlík obecný *Troglodytes troglodytes* – běžný druh, hnízdící v několika párech.

Pěvuška modrá *Prunella modularis* – běžný druh, hnízdící v několika párech.

Červenka obecná *Erythacus rubecula* – běžný druh, vyskytující se hlavně ve vzrostlém lesním porostu.

Rehek domácí *Phoenicurus ochruros* – jeho výskyt byl zaznamenán v blízkosti vrcholu Špičáku a též na sjezdovkách a u Rozvodí. Zaletuje na celé sledované území.

Rehek zahradní *Phoenicurus phoenicurus* – při severních okrajích sledovaného území hnízdí 2 až 3 páry.

**Kos horský *Turdus torquatus* (SO)** – v blízkosti vrcholu Špičáku, severozápadně od něj a též na okrajích sjezdovek zjištěni 3 až 5 teritoriálních samců. Hnízdění prokázáno pozorováním krmení.

Kos černý *Turdus merula* – druh hnízdící na celém území v počtu 5 až 8 párů.

Drozd zpěvný *Turdus philomelos* – hnízdí výskyt v počtu 5 až 7 párů zaznamenán v blízkosti otevřených ploch pasek a sjezdovek.

Drozd brávník *Turdus viscivorus* – vyskytuje se a hnízdí v počtu 3 až 6 párů.

Pěnice pokřovní *Sylvia curruca* - ve sledovaném území pravděpodobně hnízdí 1 až 2 páry na otevřené ploše paseky.

Pěnice slavíková *Sylvia borin* – roztroušený výskyt, početnost druhu ve sledovaném území lze odhadnout na 3 až 5 párů.

Pěnice černohlavá *Sylvia atricapilla* – plošně rozšířený druh, hnízdící v počtu cca 10 párů.

Budníček lesní *Phylloscopus sibilatrix* – ve sledovaném území hnízdí v severní části území v počtu několika párů.

Budníček menší *Phylloscopus collybita* – plošně rozšířený druh, hnízdící v počtu 5 až 7 párů.

Budníček větší *Phylloscopus trochilus* – plošně rozšířený druh, méně častý než předchozí.

Králíček obecný *Regulus regulus* – běžný druh, vázaný svým výskytem na jehličnaté porosty.

Králíček ohnivý *Regulus ignicapillus* – běžný druh jehličnatých lesů, v území plošně.

Mlynařík dlouhoocasý *Aegithalos caudatus* – v území se vyskytuje nepočetně, hnízdění je možné.

Sýkora babka *Parus palustris* – nepříliš hojný druh, pravděpodobně hnízdící.

Sýkora parukářka *Parus cristatus* – hojný druh, zaznamenaný hlavně v jehličnatých porostech.

Sýkora uhelníček *Parus ater* – běžný druh starších lesních porostů.

Sýkora modřinka *Parus caeruleus* – hojný druh, plošně rozšířený v celém území.

Sýkora koňadra *Parus major* – hojný druh, plošně rozšířený v celém území.

Brhlík obecný *Sitta europaea* – hojný, v lesních porostech plošně rozšířený druh.

Šoupálek dlouhoprstý *Certhia familiaris* – v celém sledovaném území řídce hnízdící druh.

Šoupálek krátkoprstý *Certhia brachydactyla* – hnízdí roztroušeně ve starších lesních porostech v celém sledovaném území.

Sojka obecná *Garrulus glandarius* – plošně rozšířený druh, jeho početnost lze odhadnout na 2 až 3 páry.

**Ořešník kropenatý *Nucifraga caryocatactes* (O)** – plošně rozšířený, hojný druh hnízdící v počtu 3 až 5 párů.

Vrána černá *Corvus corone* – nad územím přeletuje, výskyt zaznamenán i v hnízdním období. Hnízdění je zde pravděpodobné.

**Krkavec velký *Corvus corax* (O)** – příležitostně zaznamenaný druh, hnízdění pravděpodobné ve sledovaném území nebo v jeho okolí.

Pěnkava obecná *Fringilla coelebs* – hojný, plošně rozšířený druh.

Zvonek zelený *Carduelis chloris* – řídce se vyskytující druh, hnízdění 1 až 2 párů pravděpodobné.

Čečetka tmavá *Carduelis cabaret* - v území pravděpodobně hnízdí několik párů.

Křivka obecná *Loxia curvirostra* - běžný druh, zaznamenaný častěji v jehličnatých porostech.

Hýl obecný *Pyrrhula pyrrhula* – běžný, plošně rozšířený druh.

Dlask tlustozobý *Coccothraustes coccothraustes* – běžný, nepočetný druh hnízdící ve starších lesních porostech.

Strnad obecný *Emberiza citrinella* – na otevřených plochách pasek a na okrajích sjezdovek hnízdí 3 až 5 párů.

## Souhrn a hodnocení

Ve sledovaném území bylo během průzkumu v roce 2016 zjištěno celkem 58 druhů ptáků. Průzkum byl zaměřen na ověření výskytu zvláště chráněných druhů a význačných druhů ptačí oblasti Šumava se zvláštním zřetelem k druhům vázaným na horské smrkové a smíšené lesy. Byl zde zaznamenán výskyt 13 druhů chráněných podle vyhlášky č. 395/1992 Sb. V platném znění. V kategorii **kriticky ohrožené** byly zjištěny dva druhy:

- **sokol stěhovavý** – hnízdiště tohoto druhu se nachází nedaleko sledovaného území v jezerní stěně Černého jezera. Jedná se o mimořádně významnou lokalitu v rámci ČR. Do území zaletuje příležitostně lovit. Sokol je citlivý k vyrušování na hnízdištích, přesto je schopen hnízdit i na budovách uprostřed velkoměst (Praha, Plzeň) nebo na průmyslových objektech. Pro jeho ochranu je nezbytné zajištění klidu na hnízdištích tedy omezení turistiky, horolezectví nebo lesních prací v blízkosti hnízd (HORA ET AL. 2010).

Vzdálenější okolí hnízdiště (Černé i Čertovo jezero, Rozvodí, Špičák) je ovšem dlouhodobě a intenzivně turisticky navštěvováno.

Vzhledem k vzdálenosti od hnízdiště a relativně navštěvovanému okolí jezera druh lze významněji ovlivnění sokola stěhovavého záměrem vyloučit.

- **tetřev hlušec** – sledované území bezprostředně navazuje na významnou lokalitu druhu na Jezerní hoře. Přímo ve sledovaném území nedochází k hnízdění ani zde neprobíhá tok. Jedná se o součást okrsku tetřeva, jde o důležitou spojnici s dalšími hnízdišti a tokaništi na hřebeni Pancíře, Můstku a Prenetu. Nejnovější studie RÖSNERA ET AL. (2014) zjistila na Šumavě přesuny ptáků ve velké většině na vzdálenost 1 až 2 km. Byly však zaznamenány i delší migrace kolem 10 km, maximální délka byla

34 km. To odpovídá rozsahu přesunů z jiných území obývaných v Evropě tetřevem (STORCH 1997). Území hraje významnou roli z hlediska propojenosti populace tetřeva hlušce v ptačí oblasti Šumava.

Vzhledem ke stávající vysoké hladině rušení poměrně omezenému režimu zprovoznění pravděpodobně záměr populaci druhu neovlivní. Zároveň jsou mimo dobu provozu parku umožněny delší přelety a rozptyl po toku. K minimalizaci rizik jsou navrženy podmínky (viz dále).

V kategorii **silně ohrožené** se v území vyskytují následující druhy ptáků:

**Krahujec obecný** – území je součástí lovného teritoria druhu, hnízdění je zde pravděpodobné. Vzhledem ke skrytému způsobu života a toleranci druhu k přítomnosti lidí není krahujec záměrem ohrožen.

**Jeřábek lesní** – území vyhovuje ekologickým podmínkám druhu, je zde dostatečná mozaikovitost, vyvinutá keřová vrstva i větší lesní komplexy. Zároveň jde o území, které je již v současnosti turisticky využité a lze vyloučit výrazné navýšení plochy negativně ovlivněné turistickým ruchem.

**Kulíšek nejmenší, sýc rousný** – obě druhy sov nacházejí v území vhodné podmínky, hnízdí zde, loví a vyskytují se zde celoročně. Záměrem nebudou ovlivněny.

**Datlík tříprstý** – tento druh využívá k hnízdění a sběru potravy zejména vhodnou nabídku na jihozápadních a severovýchodních svazích. Nejedná se o druh, který by byl významně omezen turistickým ruchem na otevřené ploše pasek. Je však nezbytné pro něj zajistit dostatečně velká klidová území v lesních komplexech.

**Kos horský** – k přítomnosti lidí relativně tolerantní druh využívající k hnízdění zejména lesní okraje ve vyšších nadmořských výškách.

Mezi **ohrožené** zjištěné druhy se řadí:

**Sluka lesní** – území je součástí hnízdního i potravního okrsku druhu s převážně noční aktivitou.

- **rorýs obecný, vlaštovka obecná** – oba druhy v území nehnízdí, pouze se zaletují za potravou.

- **orešník kropenatý** – území je součástí hnízdních a potravních okrsků několika párů druhu. Druh je k rušení poměrně tolerantní, záměrem nebude dotčen.

- **krkavec velký** – území je součástí hnízdního a potravního okrsku druhu. Záměrem nebude dotčen.

Lze konstatovat, že rozšíření provozní doby na soboty, neděle a volné dny v průběhu května významným způsobem neovlivní zvláště chráněné druhy ptáků ani druhy, které jsou předmětem ochrany ptačí oblasti Šumava.

Pro minimalizaci rizik lze navrhnout následující podmínky zprovoznění v uvedené době:

- **Bikepark, rozhledna i lanovka budou v květnu v provozu v době od 10:00 do 16:00.** Toto opatření zajišťuje nutný klid v době nejvyšší aktivity v denním cyklu ptáků. Ta probíhá zejména v brzkých ranních a pozdních odpoledních, příp. večerních hodinách. Zcela je tak omezen vliv na tok tetřeva hlušce. Nebude ovlivněn průběh toku obou dotčených druhů sov (sýc rousný, kulíšek nejmenší), který probíhá již v březnu a dubnu. Krmení mláďat a lov je u sov záležitostí večerních a nočních hodin.
- **Bude zajištěno, aby cyklisté nevjížděli mimo vytýčené sjezdovky bikeparku, do lesních porostů mimo areál** – cílem opatření je minimalizovat rušení v navazujících lesních porostech a také zásahy do půdního krytu v lese. Omezení pohybu mimo areál je tak ve shodě s obecnými doporučeními pro ochranu tetřeva před rušením v důsledku pohybu osob po lesních cestách (MOSS ET AL. 2014).

U kosa horského se nepředpokládá výrazné ovlivnění záměrem - jedná se o druh, hnízdící v bezprostřední blízkosti horských chat a turistických areálů (např. Krkonoše, Klínovec ...).

Datlík tříprstý je druh vázaný spíše na interiér horských lesů. Na rozdíl od kosa horského je pravděpodobné, že se vyhýbá okrajům areálu již v současnosti a nedostává se do území ovlivněného záměrem.

- **Trasa na rozvodí nebude pro cyklisty zpřístupněna** - toto opatření směřuje k minimalizaci nárůstu rušení v prostoru sedla na Rozvodí a ochraně potenciálního migračního koridoru mezi prostorem Jezerní hory a masívem Pancíře a Prenetu. Zároveň je cílem tohoto opatření ochrana hnízdišť sýce rousného, kulíška nejmenšího a kosa horského, v menší míře též sokola stěhovavého.



## Literatura

- Hora J., Brinke T., Vojtěchovská E., Hanzal V., Kučera Z., eds. 2010: Monitoring druhů přílohy I směrnice o ptácích a ptačích oblastí v letech 2005–2007. 1. vydání. Praha: Agentura ochrany přírody a krajiny ČR, 2010. 320 s.
- Moss R., F. Leckie, A. Biggins, T. Poole, D. Baines and K. Kortland 2014: Impacts of Human Disturbance on Capercaillie *Tetrao urogallus* Distribution and Demography in Scottish Woodland. *Wildlife Biology*, 20(1):1-18.
- Rösner S., Brandl R., Segelbacher G., Lorenc T. & Müller J. 2014: Non-invasive genetic sampling allows estimation of capercaillie numbers and population structure in the Bohemian Forest. *Eur J Wildl. Res.* 60: 789-801.
- Storch I. 1997: Male territoriality, female range use, and spatial organisation of capercaillie *Tetrao urogallus* leks. *Wildl Biol* 3:149–161

## Příloha H.V. Fotodokumentace



**Foto 1:** Sportovní areál Špičák. Pohled na rozhlednu na vrcholu Špičáku od horní stanice lanové dráhy.



**Foto 2:** Sportovní areál Špičák. Pohled na horní stanici lanové dráhy z vrcholu rozhledny. Vpravo i vlevo od stanice jsou patrné začátky sjezdových tratí Bikeparku.





**Foto 3:** Sportovní areál Špičák. Pohled na lesní cestu Špičák – Rozvodí z vrcholu rozhledny. Cesta je pro turisty otevřena pouze v období 15.6. do 15.9.



**Foto 4:** Sportovní areál Špičák. Pohled jednu z bikerských sjezdových tratí. Volba profilu tratě a její každodenní údržba zabraňují rozvoji rýhové eroze.





**Foto 5:** Sportovní areál Špičák. Pohled jednu z bikerských sjezdových tratí, která je vedena po skalních výchozech. I zde je prováděna denní kontrola.



**Foto 6:** Sportovní areál Špičák. Pohled jednu z bikerských sjezdových tratí. Významná část tratí je vedena po dřevěných prvcích

## **Příloha H.VI. Hodnocení významnosti vlivů záměru na evropsky významné lokality a ptačí oblasti**