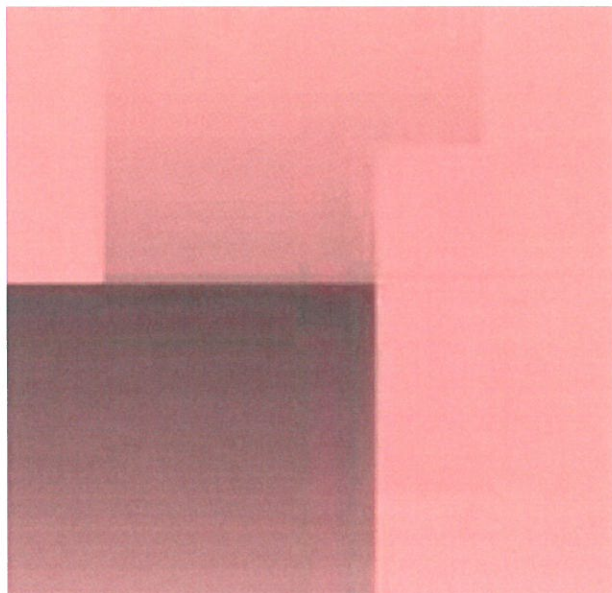




RNDr Jiří Procházka MBA & Partners

Bankovní spojení: KB, a.s. Brno, č. účtu 35-4514820207/0100 IČ: 66571006; DIČ CZ400430436
407 47 Varnsdorf, Pražská 2955; gsm: 420 602 555 230 e-mail: prochazka.adviser@gmail.com; též
prochazka@ekoaudit.cz Řídíme se standardem dle ČSN EN ISO 9001:2001

POSUDEK
NA DOKUMENTACI A JEJÍ DOPLŇEK
„SOULAD PROVOZNÍCH PODMÍNEK
LETNÍCH AKTIVIT VE SKI & BIKE AREÁLU
ŠPIČÁK“ – kód záměru PLK 1754
(dle zákona č. 100/2001 Sb. v akt. znění, § 9, příloha č. 5)



RNDr. Jiří Procházka MBA 407 47 Varnsdorf, Pražská 2955 66571006; DIČ CZ 400430436	Posudek na Dokumentaci a její Doplněk „Soulad provozních podmínek letních aktivit ve SKI & Bike areálu Špičák“ Červenec 2018
--	--

Zadání

Posudek byl vypracován na základě Smlouvy o zpracování Posudku, uzavřené mezi Plzeňským krajem Plzeň, odbor životního prostředí, pod č. smlouvy 0092018 a zpracovatelem Posudku Jiřím Procházkou Varnsdorf, osobou oprávněnou dle § 19 zákona, uzavřenou dne 22.1.2018.

Oznamovatelem akce je Sport Service Špičák, spol. s r.o. se sídlem Špičák 77/17, 240 04 Železná Ruda. Oprávněný zástupce oznamovatele je pan Vladimír Kasík, jednatel společnosti. Identifikace – e-mail kasik@spicak.cz; tel: 276 397 167, gsm 602140 597.

Oprávněný zástupce zpracovatele Oznamení je RNDr. Ondřej Bílek ze společnosti Geo Vision s.r.o. Brojova 16, 326 00 Plzeň (bilek@geovision.cz). Jmenovaný je oprávněnou osobou pro zpracování dokumentace a posudku, a to dle přísl. rozhodnutí MŽP o jejím prodloužení ze dne 16.12.2009. Současně je autorizovanou osobou pro provádění posouzení podle § 45i zákona č. 114/1992 Sb. o ochraně přírody a krajiny (Rozhodnutí MŽP čj. 630/519/05 ze dne 19.5.2005, prodlouženo dne 1. dubna 2015 pod. čj. 22753/ENV 15 1045/630/15).

Řešitelský tým tvořili též Mgr. Ondřej Volf, RNDr. Vladimír Zýval a Ing. Vladimír Zýval ml.

Dokumentace byla vypracovaná k datu prosinec 2017, její Doplněk v květnu 2018.

E věci jsem obdržel od Krajského úřadu Plzeňského kraje, odboru životního prostředí všechna písemná vyjádření k Dokumentaci (prosinec 2017) i jejímu Doplněku (květen 2018).

Posudek vypracoval

RNDr. Jiří Procházka MBA, odborně způsobilá osoba; Osvědčení vydalo Ministerstvo životního prostředí čj. 135/13/OPVŽ/94 dne 24.5.1994, prodloužené Rozhodnutím o prodloužení autorizace čj. 45966/ENV/11 ze dne 1.7.2011 na dobu 5 let podle ust. § 19 zákona o posuzování vlivů na životní prostředí.

O dalším prodloužení předmětné autorizace ke zpracování dokumentace a posudku rozhodlo MŽP ČR dne 4. května 2016, Č.j. 23098/ENV/16 na dobu dalších 5 let, tj. do roku 2021.

RNDr. Jiří Procházka MBA 407 47 Varnsdorf, Pražská 2955 66571006; DIČ CZ 400430436	Posudek na Dokumentaci a její Doplněk „Soulad provozních podmínek letních aktivit ve SKI & Bike areálu Špičák“ Červenec 2018
--	--

Odbornou spolupráci subdodavatelsky provedl

Mgr. Radim Kočvara – jako autorizovaná osoba k provádění biologického hodnocení ve smyslu § 67 podle § 45i zákona č. 114/1992 Sb. O ochraně přírody a krajiny, v platném znění podle Rozhodnutí Ministerstva životního prostředí čj. 62412/ENV/15 – 3795/610/15 ze dne 6.10.2015.

Za vedení projektu a správnost údajů odpovídá



RNDr. Jiří Procházka MBA
Oprávněná osoba dle zák. č. 100/2001 Sb.
Vedoucí auditor certifikace EMS
Poradce CZECHINVESTU

OBSAH	strana
I. ZÁKLADNÍ ÚDAJE	4
II. POSOUZENÍ DOKUMENTACE	5
POSOUZENÍ TECHNICKÉHO ŘEŠENÍ ZÁMĚRU S OHLEDEM NA DOSAŽENÝ STUPEŇ POZNÁNÍ POKUD JDE O ZNEČIŠŤOVÁNÍ ŽIVOTNÍHO PROSTŘEDÍ	8
III. POSOUZENÍ NAVRŽENÝCH OPATŘENÍ K PREVENCI, VYLOUČENÍ, SNÍŽENÍ, PŘÍPADNĚ KOMPENZACI NEPŘÍZNIVÝCH VLIVŮ NA ŽIVOTNÍ PROSTŘEDÍ	10
IV. VYPOŘÁDÁNÍ VŠECH OBDRŽENÝCH VYJÁDŘENÍ K DOKUMENTACI	16
IV. CELKOVÉ POSOUZENÍ AKCEPTOVATELNOSTI ZÁMĚRU Z HLEDISKA VLIVŮ NA ŽIVOTNÍ PROSTŘEDÍ	23
V. NÁVRH STANOVISKA	24
VI. PŘÍLOHY	29

RNDr. Jiří Procházka MBA 407 47 Varnsdorf, Pražská 2955 66571006; DIČ CZ 400430436	Posudek na Dokumentaci a její Doplněk „Soulad provozních podmínek letních aktivit ve SKI & Bike areálu Špičák“ Červenec 2018
--	---

I. ZÁKLADNÍ ÚDAJE

1. Název záměru

Dokumentace byla označena: „**Soulad provozních podmínek letních aktivit ve Ski & Bike areálu Špičák**“ (u Železné Rudy)

Dokumentace je posuzována dle zákona č. 100/2001 Sb. v aktuálním znění, a to dle příl.č.1,

- kat. II, **bod 114, Sjezdové tratě, lyžařské vleky, lanovky a související zařízení,**
- **dále dle bodu 116 Rekreační a sportovní areály vně sídelních oblastí na ploše od stanoveného limitu (1 ha)** a ubytovací zařízení vně sídelních oblastí s kapacitou od stanoveného limitu (100 lůžek)

V obou případech je příslušným úřadem Krajský úřad Plzeňského kraje.

2. Rozsah záměru

Dle cit. Zákona by záměry mohly mít významný vliv na složky životního prostředí, pokud – cituji - *by byla významně zvýšena kapacita některého ze zařízení, významně změněna používaná technologie, řízení provozu nebo způsob jeho užívání.*

Důležitou související vstupní informací ale je, že **záměr pouze mění řízení provozu a časový rozvrh** užívání areálu, avšak nedochází k prostorovému rozšíření areálu, případně k výstavbě nových nebo rozšíření stávajících letních nebo zimních sjezdových tratí, souvisejících dopravních zařízení, etc.

Přesto potřeba posoudit předmětný záměr ve zjišťovacím řízení vyplývá z §4 odst. 1/f zákona, protože se jedná o záměr podle § 3, písmeno a/bod 2, kdy jde o stavby, zařízení, činnosti a technologie, které podle stanoviska orgánů ochrany přírody a krajiny mohou samostatně, nebo ve spojení s jinými významně ovlivnit předmět ochrany nebo celistvost evropsky významné lokality nebo ptačí oblasti. K tomu je třeba citovat stanovisko Správy CHKO Šumava (8.9.2015) o tom, že nelze vyloučit významný vliv záměru na stav ochrany nebo celistvosti evropsky EVL/PO Šumava.

Souhrnně: záměr předpokládá časovou úpravu následujících provozních podmínek následujících letních aktivit ve sportovním areálu střediska Špičák:

- ✓ Provozní doby lanové dráhy, Bikeparku a rozhledny na vrcholu Špičáku

Doby provozu jednotlivých aktivit byly zaváděny jednotlivě a postupně; prakticky jsou však spojeny s provozní dobou lanové dráhy (viz příložený její provozní řád).

Zmínění sportovní aktivity byly posuzovány jednotlivě v letech:

- 2004/PLK114 - Čtyřsedačková lanová dráha Špičák
- 2006/PLK 221 - vedení turistické stezky Špičák – Rozvodí
- 2008/MZP 215 - Sportovní areál Špičák Bikepark I. etapa
- 2009/MZP 255 - dtto – II. et
- 2011/PLK 159 - rozhledna na vrcholu Špičáku

RNDr. Jiří Procházka MBA 407 47 Varnsdorf, Pražská 2955 66571006; DIČ CZ 400430436	Posudek na Dokumentaci a její Doplněk „Soulad provozních podmínek letních aktivit ve SKI & Bike areálu Špičák“ Červenec 2018
--	--

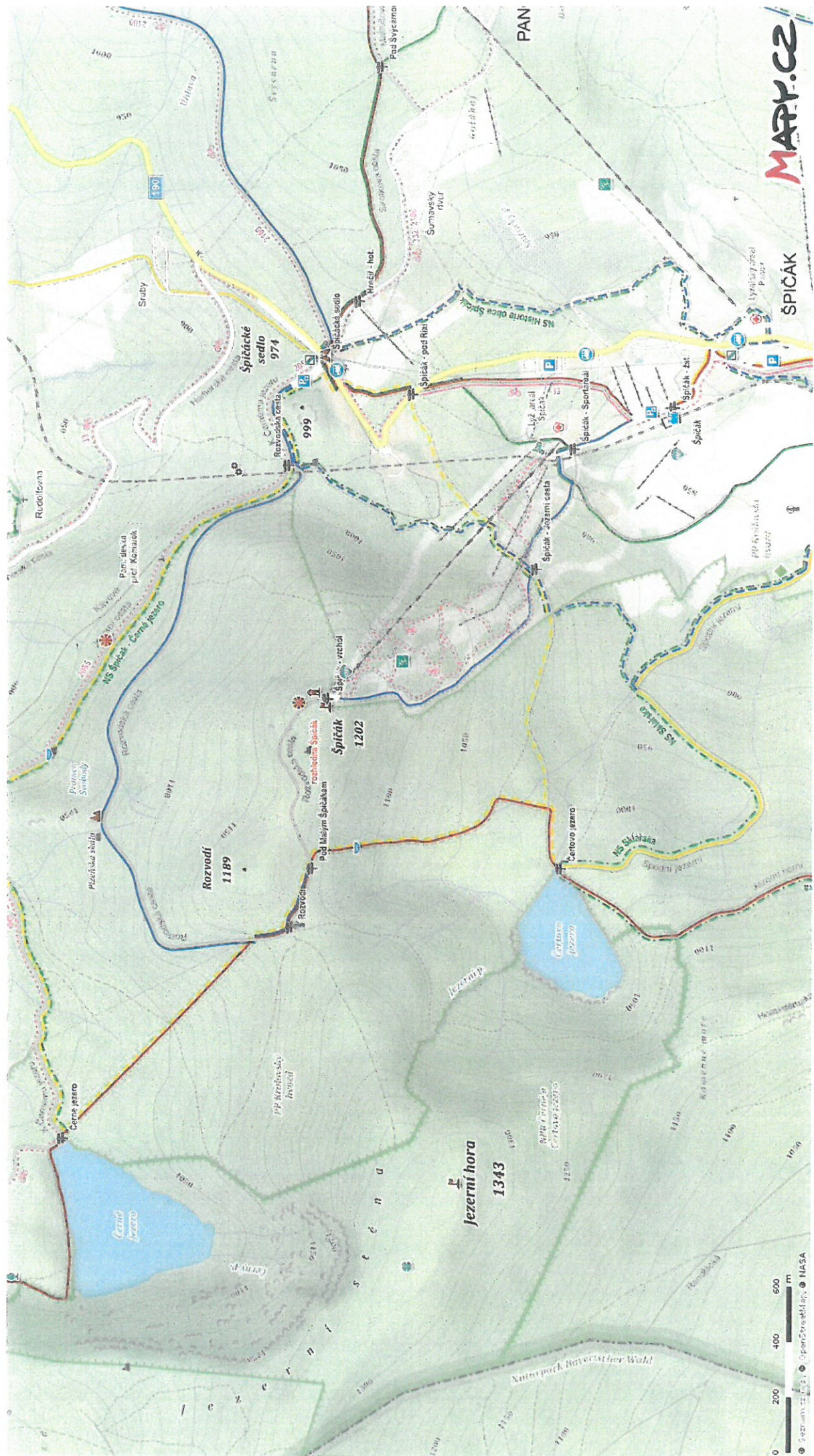
Předmětem zpracované Dokumentace a tohoto Posudku je návrh a následného posouzení sjednocení provozních dob jednotlivých letních sportovních aktivit v areálu Špičák. Tím dojde i k jejich optimálnímu organizačnímu sjednocení.

V níže uvedené sběrné tabulce jsou uvedeny informace současného provozu lanové dráhy, rozhledny Špičák a bikových drah dle jednotlivých časových období roku. Zelenou barvou jsou k tomu vyznačeny navrhované provozní změny jednotlivých sportovních aktivit. Z uvedeného je zřejmé, že rozhodující silou pro všechny sportovní činnosti je zde provoz lanové dráhy k vrcholové části Špičáku:

Provozní období	Lanová dráha		Rozhledna Špičák		Bike park	
	současný stav	- navrhovaný stav	současný stav	- navrhovaný stav	současný stav	- navrhovaný stav
15.2 - 15.4. (zimní provoz)	denně	denně	uzavřena	uzavřena	-	-
16.4. - 30.4.	odstávka	odstávka	uzavřena	uzavřena	-	-
1.5 - 31.5.	odstávka	provoz o So + Ne + stát. sv. 10 -16 hod.	uzavřena	provoz o So + Ne + stát.sv. 10-16 hod. ⁺⁺⁾	odstávka	provoz o So + Ne + stát. sv. 10 - 16 hod.
1.6. - 14.6.	provoz o So + Ne	provoz o So + Ne	uzavřena	provoz o So + Ne + stát.sv.	provoz o So + Ne + stát.sv.	provoz o So + Ne + stát. sv.
15.6. - 15.9.	denně	denně	denně	denně	denně	denně
16.9. - 31.10.	provoz o So + Ne + stát. sv.	provoz o So + Ne + stát. sv.	uzavřena	provoz o So + Ne + stát.sv.	provoz o So + Ne + stát. sv.	provoz o So + Ne + stát. sv.
1.11 - 14.11.	odstávka	odstávka	uzavřena	uzavřena	-	-

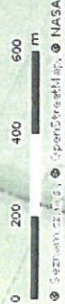
^{+) provoz lanové dráhy a bikeparku o víkendech a svátcích je umožněn vyjádřením Správy NP a CHKO Šumava spisem čj.: 05894/2012 ze dne 10.8.2012}

Zkušenosti z provozu rozhledny ukazují, že převážná většina návštěvníků využívá k dosažení rozhledny lanovou dráhu.



MAPPY.CZ

ŠPÍČÁK



NABÍDKA

RNDr. Jiří Procházka MBA 407 47 Varnsdorf, Pražská 2955 66571006; DIČ CZ 400430436	Posudek na Dokumentaci a její Doplněk „Soulad provozních podmínek letních aktivit ve SKI & Bike areálu Špičák“ Červenec 2018
--	---

Stanovisko zpracovatele posudku

Oblast Špičáku se nachází v jedné z přírodovědně nejhodnotnějších částí Šumavy, v Národním parku Šumava. Je to území s již tradičními letními i zimními sportovními aktivitami, které postupně nabývaly na rozsahu.

Zřejmě asi proto docházelo postupně k hodnocení jejich vlivů na složky životního prostředí. Toto bylo zahájeno v roce 2005 hodnocením vlivu 4-sedačkové lanové dráhy. Následně byly hodnoceny vlivy turistické cesty Špičák – Rozvodí (2006), poté byla hodnocena výstavba I. etapy Bikeparku (2008) a návazně II. etapy téhož záměru (2010). Rozšíření sportovních tratí bylo předmětem posouzení v r. 2011.

Výstavba dopravního zařízení a lyžařské trati č. 4 byla předmětem zjišťovacího řízení (2011), výstavby rozhledny na vrcholu Špičáku pak byla hodnocena řízením (2011), a konečně Parkoviště a přístupová cesta ke Skiareálu Špičák byla předmětem řízení EIA v roce 2012.

Souladem provozních podmínek lanovky, rozhledny a bikeparku se zabývá předložená Dokumentace.

Patrně v tomto roce bude ukončena zřejmě poslední část hodnocení všech možných negativních vlivů sportovních činností a současně posouzením zpřístupnění širšího území na složky přírody a možných přeshraničních vlivů, vše podle zákona č.100/2001Sb.

Předmětné informace uvádím proto, že mě není známo, zda při zahájení uvedených sportovních aktivit byla k dispozici ucelená dlouhodobá koncepce rozvoje celého areálu, která mohla dosavadní činnosti hodnotit v jejich celkovém vlivu. V souvislosti s vypracováním Posudku jsem si od investora vyžádal novější Strategii udržitelného rozvoje Skiareálu Špičák (Fr. Krejčí, 2015). Tato poměrně velmi rozsáhlá práce hodnotí kromě přírody i zimní (lyže) a letní sjezdové aktivity (Bike), rozhlednu, cesty, parkoviště, energetické podmínky, etc. Hodnocením uvedených vlivů na živou i neživou přírodu se však téměř nezabývá. Bylo by vhodné uvedenou Strategii areálu dopracovat (aktualizovat) a to podoby konečného celoročního sportovního využití celého zájmového území.

Obecně konstatuji, že při hledání na CENII jednotlivých předchozích Oznámení jsem zjistil řadu evidenčních nepřesností (změn) v označení jednotlivých hodnocení.

V této Dokumentaci mohly být rozvedeny některé údaje z předchozích Zjišťovacích řízení, týkajících se Bikeparku.

Ke změnám - rozšíření provozních podmínek u všech tří areálů dochází pro zvýšení využitelnosti sportovních aktivit a sjednocení jejich využívání U Bikeparku se projevuje vzrůst závodního sjezdování (se zahraniční účastí) a domácích tréninkových činností (využitelnost parku v počtu a čase). To vše má ale negativní dopady na okolní přírodu. Navrhovaná využitelnost areálu je zřejmě maximálně možná. Dopady na složky životního prostředí bude třeba dále doložit výsledky dlouhodobého sledování.

3. Umístění záměru

Záměr je situován asi 3 km severně od města Železná Ruda, v horní části sportovního areálu hory Špičák (n.v. 1202 m n.m.). Jde o okres Klatovy, kraj Plzeňský.

RNDr. Jiří Procházka MBA 407 47 Varnsdorf, Pražská 2955 66571006; DIČ CZ 400430436	Posudek na Dokumentaci a její Doplněk „Soulad provozních podmínek letních aktivit ve SKI & Bike areálu Špičák“ Červenec 2018
--	--

Naprostá většina dotčených pozemků je určena k plnění funkce lesa. Pouze jeden č. 470, je zařazen jako „ostatní plocha“.

Stanovisko zpracovatele posudku

K větší přehlednosti náhledu jsem si vyžádal od zpracovatele Dokumentace a investora bližší mapové podklady se zákresy jednotlivých tratí, očíslování zejména bikových sjezdovek, turistických cest (+ závor), hranic pásem ochrany NP Šumava, etc. Takto měly být i součástí předložené Dokumentace – byla by přehlednější.

4. Obchodní firma oznamovatele

Název firma oznamovatele je **Sport Service spol. s r.o.**, se sídlem Špičák na Šumavě 182, 340 04 Železná Ruda.

Firma byla založena v r. 2002. Její vlastní činnost započala v roce 2004 a to návazností na předchozí sportovní aktivity TJ Sportovní areál Špičák. Nová společnost získala do pronájmu vleky, chaty Hanička a Blaženka, i nevýdělečné části areálu, tj. dopravu a nekomerční objekty. Byl založen servis a půjčovna lyží. Byla budována potřebná infrastruktura a služby pro návštěvníky a sportovce. V roce 1998 se začal budovat komplexní systém umělého zasněžování, a v roce 2001 byl vybudován přivaděč vody pro zasněžování. V roce 2002 byla dovedena voda až na vrchol Špičáku.

V roce 2004 vstupuje TJ SA Špičák do společnosti Sport Service. Nejvýznamnější investiční akcí se stala výstavba čtyřsedačkové lanovky. Od r. 2007 se postupně staví biková dráha. V roce 2011 byly rozšířeny sjezdovky v dolní části areálu. V roce 2012 vstupuje do společnosti Sport Service společnost Unileasing a.s. a postupně navyšuje svůj podíl až na současných 56 %.

5. IČ oznamovatele

Jeho IČ je 468820006

6. Sídlo oznamovatele

Sídlo oznamovatele v ČR 340 04 Železná Ruda, Špičák na Šumavě 182

II. POSOUZENÍ DOKUMENTACE A JEJÍHO DOPLŇKU

1. Úplnost celkové dokumentace

Vlastní Dokumentaci jsem obdržel od Odboru životního prostředí Krajského úřadu Plzeňského kraje; k tomu i několik písemných stanovisek dotčených organizací.

Doplněk Dokumentace jsem obdržel od Krajského úřadu 4.6.2018, následně – postupně i několik vyjádření dotčených orgánů.

RNDr. Jiří Procházka MBA 407 47 Varnsdorf, Pražská 2955 66571006; DIČ CZ 400430436	Posudek na Dokumentaci a její Doplněk „Soulad provozních podmínek letních aktivit ve SKI & Bike areálu Špičák“ Červenec 2018
--	--

Dokumentace je zpracovaná dle osnovy v příloze č. 4 zákona č. 100/2001 Sb. v aktuálním znění. Dokumentace včetně jejího Doplněku je v podstatě úplná a vychází dle cit. zákona a navazujících předpisů. Přesto jsem si vyžádal několik doplňků od zpracovatele Dokumentace, jakož i od investora, proto, aby byly dostatečně objasněny možné vlivy výroby na životní prostředí. Zásadní problémová místa ochrany složek životního prostředí byla předmětem poměrně rozsáhlé průběžné diskuze mezi Oznamovatelem, zpracovatelem Dokumentace, odbornými subdodavateli i Správy NP Šumava.

Rovněž tak přílohy:

- Vyjádření přísl. Stavebního úřadu k, záměru z hlediska územně plánovací dokumentace (1.12.12017)
- Stanovisko přísl. orgánu ochrany přírody z hlediska vlivu na evropsky významnou lokalitu nebo ptačí oblast podle § 45i zákona č. 114/1992 Sb. (9.9.2015)
- Souhlas s realizací záměru – Lesy ČR, Lesní správa Železná Ruda (10.9.02015)
- Ornitologický průzkum (Volf, 2016)
- Fotodokumentace
- Hodnocení významnosti vlivů záměru na evropsky významné lokality a ptačí oblasti („Naturové hodnocení“), (září 2015)
- Drobnou připomínku mám pouze k datu vydání 3 příloh – lehce překračují obvyklé 2 roky.

Doplňující informace:

Pro hodnocení vlivů záměru vycházím jednak z podnikatelských záměrů Oznamovatele, jednak z pozice záměru v chráněném území Národního parku a CHKO Šumava.

Existence dosavadních provozovaných aktivit je dána několikaletou historií budování sportovního areálu, jehož jednotlivé aktivity již byly předmětem více Zjišťovacích řízení, resp. Oznámení, které prošly příslušným řízením a jako takové byly schváleny. Jejich případné zrušení lze nyní jen stěží předpokládat. Nejde přitom pouze o území Špičáku, ale jiné podobné sportovní aktivity lze nalézt i v jiných částech Šumavy.

N druhé straně je zřejmé, že každým novým záměrem jsou více či méně omezovány možnosti živé – rostlinné i živočišné populace, která se nemůže sama o sobě bránit, ale pouze do jisté míry přizpůsobovat se okolí. Je proto třeba, aby byl investorem zavčas definován konečný, koncepčně zpracovaný rámec jím provozovaných a plánovaných sportovně-společenských aktivit, který by byl odsouhlasen příslušným orgánem ochrany přírody.

Stanovisko zpracovatele Posudku

Stávající Strategie sportovního areálu Špičák není v tomto ohledu, dle mého názoru, dostatečná, je třeba ji aktualizovat a doplnit (viz Podmínky stanoviska) a dopracovat na celoroční provoz sportovního areálu.

RNDr. Jiří Procházka MBA 407 47 Varnsdorf, Pražská 2955 66571006; DIČ CZ 400430436	Posudek na Dokumentaci a její Doplněk „Soulad provozních podmínek letních aktivit ve SKI & Bike areálu Špičák“ Červenec 2018
--	---

2. Správnost údajů uvedených v dokumentaci včetně použitých metod hodnocení

Dokumentace je doplněna samostatnou kapitolou „O Dosavadním postupu procesu posuzování“. Kapitola velmi stručně reviduje dřívější záměry realizované oznamovatelem v minulosti a zejména se zabývá vypořádáním podmínek závěru předchozího Zjišťovacího řízení (2015).

Doplněk Dokumentaci doplňuje v celé řadě nových i vyžádaných údajů a vysvětlujících stanovisek

Stanovisko zpracovatele posudku

- ✓ Úvodem konstatuji, že v Dokumentaci v kap.B.I.5 je uvedeno odůvodnění Záměru, letních aktivit ve Ski & Bike areálu Špičák ve směru rozšíření nabídky a zlepšení kvality provozovaných letních sportovních aktivit a stabilizovat podmínky návštěvnosti areálu.
- ✓ K tomu konstatuji, že všech 5 uvedených požadavků, které vyplynuly ze Zjišťovacího řízení bylo v rámci předložené Dokumentace v zásadě vypořádáno. Zejména byl proveden aktuální ornitologický průzkum širšího území a hodnocení Natury.
- ✓ Oproti Oznámení jsou v Dokumentaci uvedena nová opatření, která minimalizují potenciální rušivé působení na okolní prostředí a současně zvyšují garance na jejich dodržování. Jde o omezení provozních dob jednotlivých zařízení, dodržování omezení vstupu na stezku Špičák – Rozvodí, dodržování provozního řádu areálu etc.
- ✓ Záměr popsáný v Dokumentaci má tedy pouze charakter technicko-organizačních opatření spočívající v dosažení souladu provozních podmínek, ovšem s dopady na určitá rozšíření provozních dob lanové dráhy, rozhledny a bikeparku.

3. Pořadí variant z hlediska vlivů na životní prostředí

V Dokumentaci je předložena pouze jedna varianta návrhu řešení obsažená v Zadání a následné Dokumentaci.

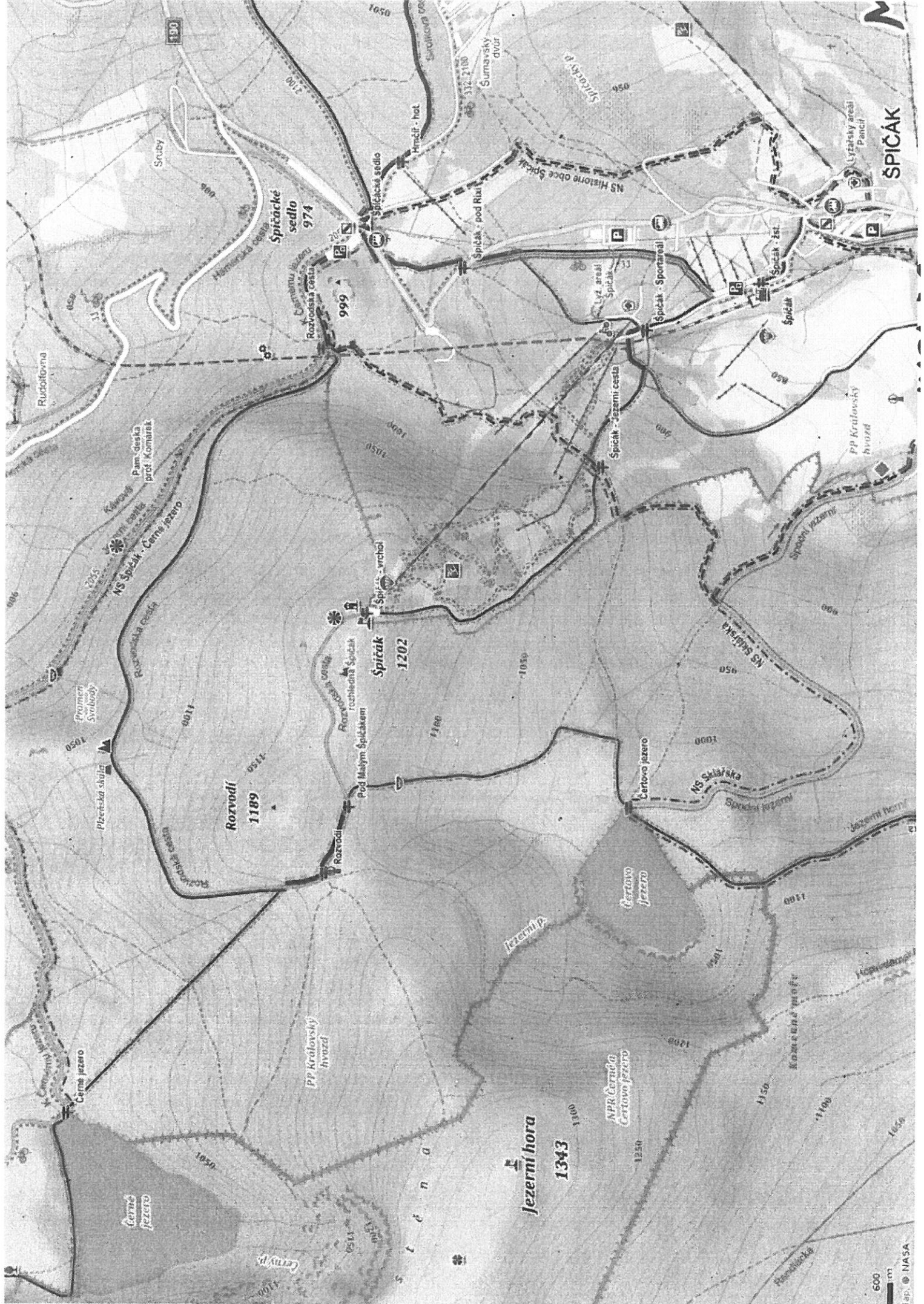
Stanovisko zpracovatele posudku

Dokumentace proto posuzuje navržený předmět zadání ekonomického a organizačně logického zvýšení kapacity areálu. Hodnocení jiných variant je proto bezpředmětné. Lze pouze v souvislosti uvažovat pouze o případném časovém omezení některého ze záměrů, což ukáže plnění uložených Podmínek Záměru.

4. Hodnocení významných vlivů záměru na životní prostředí přesahujících státní hranice

Stanovisko zpracovatele posudku

Dle stanoviska a závěrů hodnocení Natury se záměr přímo dotýká evropsky významné lokality CZ0314024 Šumava, v níž leží celé posuzované území, a možné je také ovlivnění ptačí oblastí CZ0311041 Šumava (vrcholová část Špičáku směrem k Rozvodí). Nejbližší podobné lokality leží na bavorské straně ve vzdálenosti 5 km



SPICÁK

Jezerní hora
1343

Rozvodí
1189

Spicák
1202

Černé jezero

Čertovo jezero

Černá jezera

Spicák sedlo
974

190

600 m
1:50,000 © NASA

RNDr. Jiří Procházka MBA 407 47 Varnsdorf, Pražská 2955 66571006; DIČ CZ 400430436	Posudek na Dokumentaci a její Doplněk „Soulad provozních podmínek letních aktivit ve SKI & Bike areálu Špičák“ Červenec 2018
--	--

(Kleiner u. Grosser Osser); (Zwercheck u. Schwarzeck) a 10 km (Oberlauf des Regens und Nebenbache, etc.) a 12 km (Grosser u. Kleiner Arber mit Schwarzeck). S ohledem na charakter záměru autoři prakticky vylučují jeho přeshraniční vliv na lokality v sousedním Německu. S tímto hodnocením souhlasím.

Dokumentace dále řeší ve standardním rozdělení a obsahu jednotlivých kapitol otázky a **vstupu** – půda, voda, ostatní energetické zdroje, biologická rozmanitost, nároky na dopravní a jinou infrastrukturu a stavební materiály.

Stanovisko zpracovatele posudku

Vztah záměru k uvedeným kategoriím není prakticky žádný. Výjimku mohou tvořit aktuální polomy a jejich důsledky (vznik pasek a otevřených prostor) na biologickou rozmanitost zdejší krajiny s konkrétními vlivy na velikost, struktury a funkci biotopů. Význam následných změn nelze hodnotit okamžitě.

- ❖ údaje o **výstupu** samozřejmě nerozlišují fáze výstavby a provozu, který by měl být zahájen, v případě schválení Dokumentace k 1.5. tr.

K většině předepsaných kapitol nemá Záměr konkrétní vztah. Zvýšení roční návštěvnosti předpokládá asi 5%, což se může odrazit v malé zvýšení odpadů. V subkap. B.III.5 je zmiňováno jisté riziko půdní eroze, vyplývající z provozu Bikeparku v deštivém období; dle jeho Provozního řádu jsou navržena odpovídající opatření k zamezení rozšiřování vlivů eroze.

Stanovisko zpracovatele Posudku

Jediný údaj, který Dokumentace udává je průměrný počet bikerů v areálu 114. Lze dokumentovat počty jezdců dle měsíců a alespoň přibližně dle denních hodin, a kterých tratí se údaje týkají? K tomu mapové údaje se zákresy II. a III. Zóny CHKO Šumava, turistických cest etc.

- ❖ doložení údajů **O stavu životního prostředí v dotčeném území**. Uvedené informace jsou zcela dostačující a informují o předmětné problematice širšího území vč. NATURY.

Stanovisko zpracovatele Posudku

Bez připomínek.

RNDr. Jiří Procházka MBA 407 47 Varnsdorf, Pražská 2955 66571006; DIČ CZ 400430436	Posudek na Dokumentaci a její Doplněk „Soulad provozních podmínek letních aktivit ve SKI & Bike areálu Špičák“ Červenec 2018
--	---

❖ **z části „D“ Dokumentace Charakteristika předpokládaných vlivů záměru na obyvatelstvo a životní prostředí... lze považovat za nejpodstatnější:**

Vlivy na biologickou rozmanitost, tj. faunu, floru a ekosystémy; tato část Dokumentace je zpracována přehledně, s úplným obsahem a poukazy na řešení vztahu – technické optimalizace areálu, spočívající ve sjednocení provozní doby lanové dráhy na vrchol Špičáku a provozní doby Bikeparku s otevírací dobou rozhledny na Špičák. Sjednocení provozních podmínek sice přivede návštěvníky do sportovního areálu nově i v době (soboty, neděle a státní svátky) v období od 1.5. do 14.6., avšak vstup na stezku vrchol Špičáku – Rozvodí **nebude časově rozšířen.**

Tato skutečnost umožňuje vyloučit významný vliv záměru na předmět ochrany a celistvost NATURY 2000, protože vstup návštěvníků, dopravených na vrchol lanovkou do území klíčového pro zajištění toku tetřevů **se nebude lišit oproti stávajícímu stavu.**

Tento předpoklad je ovšem nutné doložit monitoringem, jehož výsledky by sloužily jednak ke kontrole dodržování preventivních opatření, jednak k dalšímu vyhodnocení nutnosti sezonní regulace provozu i návštěvnosti v nejbližší budoucnosti.

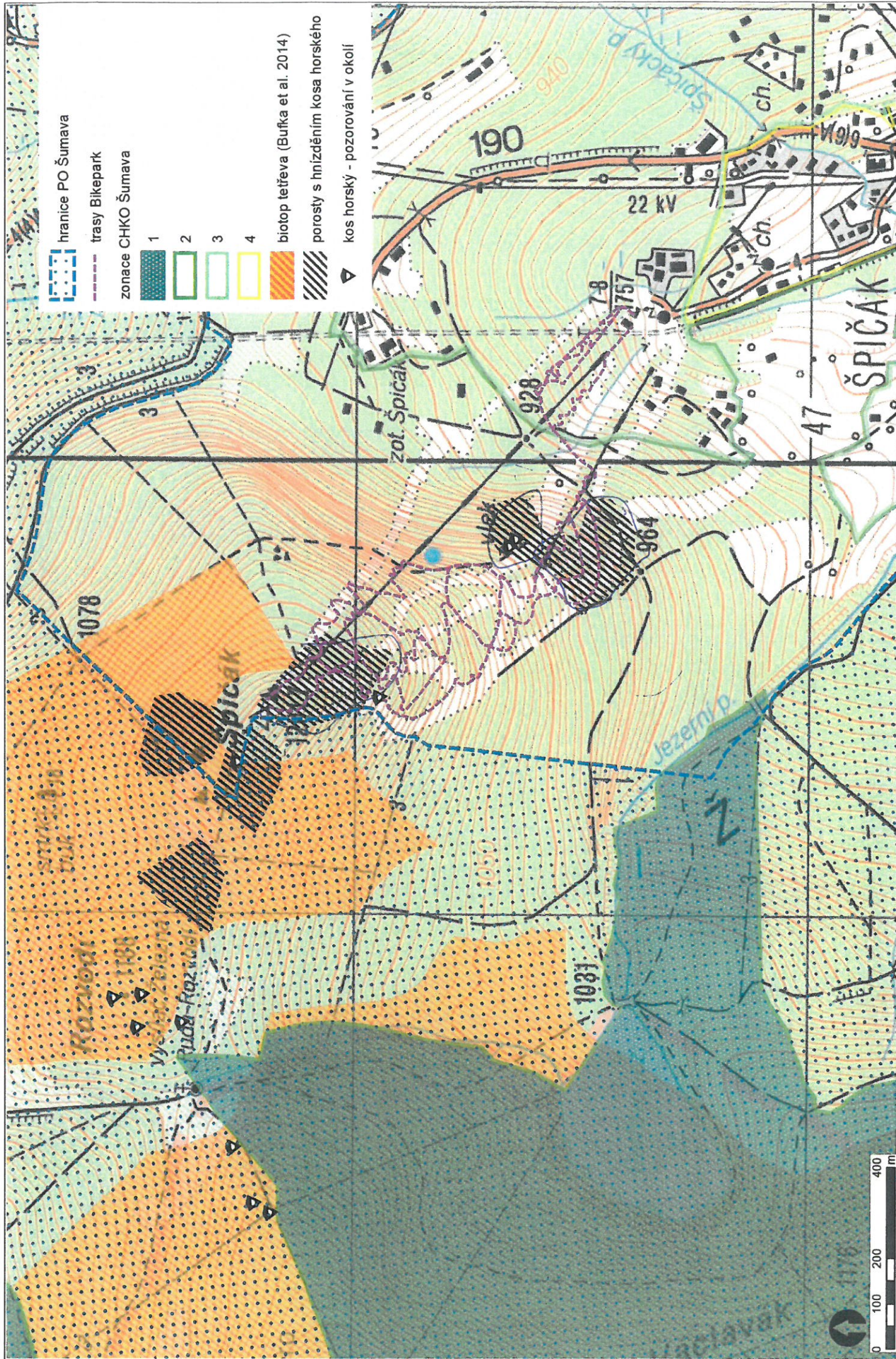
V dalším je věnována pozornost zejména ohroženým druhům zdejší ptáčí populace a příslušných biotopů. Diskutovány jsou související výsledky provedené ornitologické studie, výsledky zkoumání v terénu, literární data etc. Autor konstatuje, že vliv Záměru na lokality soustavy NATURA 2000 nebude významně negativní. Záměr také nebude mít závažné vlivy na zjištěné ohrožené a zvláště chráněné druhy živočichů. Žádný z vlivů na složky životního prostředí svým rozsahem významněji nepřesáhne území Sportovního areálu Špičák. Všechny

očekávané vlivy Záměru budou působit pouze lokálně a budou buď zcela nevýznamné, nebo málo významné.

V další části kapitoly Dokumentace D.IV jsou uvedeny a diskutovány vlivy rozšířeného provozu některých sportovních aktivit. Je položen důraz na dodržování podmínek tohoto provozu a zajištění monitoringu návštěvnosti, včetně zjištění rozložení směrového pohybu návštěvníků. Rozvedeny jsou i další podmínky provozování areálu.

Stanovisko zpracovatele Posudku

Předmětná kapitola je zpracována, s ohledem na vysoký stupeň ochrany tohoto reálu, dostatečně, s odbornou erudicí a zohledňuje v Doplnku dokumentace (květen 2018) všechny předcházející reakce a názory dozorujících orgánů, především Správy Národního parku Šumava. Řešitelem úkolu je snaha, aby vlivy z provozování všech aktivit byly co nejmenší, objektivně a logicky hodnocené a do nejbližší budoucnosti podchycené monitoringem rozhodujících aktivit.



<p>RNDr. Jiří Procházka MBA 407 47 Varnsdorf, Pražská 2955 66571006; DIČ CZ 400430436</p>	<p>Posudek na Dokumentaci a její Doplněk „Soulad provozních podmínek letních aktivit ve SKI & Bike areálu Špičák“ Červenec 2018</p>
---	---

III. POSOUZENÍ TECHNICKÉHO ŘEŠENÍ ZÁMĚRU S OHLEDEM NA DOSAŽENÝ STUPEŇ POZNÁNÍ POKUD JDE O ZNEČIŠŤOVÁNÍ ŽIVOTNÍHO PROSTŘEDÍ

Technické řešení Záměru vychází z praktické zkušenosti provozovatele jednotlivých sportovních aktivit ve Ski & Bike parku, ze kterých vyplývá potřeba zlepšit soulad provozních disciplín a to jednak z důvodu technicko-organizačních, a tím i ekonomických. Cílem je zlepšení kvality služeb, rozšířit využitelnost areálu a tím i stabilizovat jeho návštěvnost. Je třeba zmínit i skutečnost, že v zimním období je areál využíván již dlouhodobě jako lyžařské středisko. To vše je skutečnost, kterou již nelze zvrátit.

V souvislosti je třeba z obecného hlediska počítat nevyhnutelně i s tím, že se bude oživovat domácí turistický ruch a bude stoupat návštěvnost i tohoto areálu. Z hlediska bikerů, a to ať již domácích nebo z blízkého sousedství Německa bude situace obdobná.

Ve významném protikladu k provozování areálu je skutečnost, že se tento nachází v několika zónách CHKO Šumava, lokalita je součástí Evropsky významné lokality Šumava a hřeben mezi vrcholem Špičáku a Rozvodím je součástí ptačí oblasti Šumava.

Posláním chráněné krajinné oblasti je ochrana všech hodnot krajiny, když k typickým znakům patří vegetační kryt a volně žijící živočišstvo, rozvržení lesního půdního fondu, etc. Hospodaření, výstavba a rekreace se provádí v souladu s posláním oblasti.

Je proto velmi potřebné, aby dozorující orgány prováděly, z hlediska ochrany přírody, velmi důsledně své poslání.

Dokumentace, i její Doplněk jsou zpracovány velmi objektivně a s přihlédnutím na využití všech možností, které dává zákon, na poznání problematiky a poskytnutí ochrany přírodě v maximální míře. Je důležité, že součástí Dokumentace je i hodnocení NATURY 2000. Autor využil všech dostupných technik (možností) k dostatečnému posouzení Záměru z hlediska zákona č. 100/2001 Sb.

Stanovisko zpracovatele posudku

S ohledem na výše uvedené jsem toho názoru, že předmětné rozšíření sportovních aktivit v areálu je třeba považovat za konečné řešení jeho využitelnosti. Přesto bude třeba, aby celkový režim areálu byl průběžně kontrolován, monitorován a hodnocen. V případě nesouladu s očekáváním, tj. zhoršené kvality okolní přírody by se muselo přistoupit k revizi stávajících opatření. Celkovou odpovědnost za uvedené zůstává na provozovateli Ski & Bikeparku Špičák.

IV. POSOUZENÍ NAVRŽENÝCH OPATŘENÍ K PREVENCI, VYLOUČENÍ, SNÍŽENÍ, PŘÍPADNĚ KOMPENZACI NEPŘÍZNIVÝCH VLIVŮ NA ŽIVOTNÍ PROSTŘEDÍ

Pro posouzení míry rizika provozování předmětné ho areálu bylo zpracovaná, během několika posledních let, v souvislosti s jeho budováním, řada Oznámení a dokumentací; předložená Dokumentace a její Doplněk jsou poslední v řadě; k dispozici je ornitologická studie, hodnocení dle NATURY 2000 četná domácí i zahraniční literatura, osobní zkušenosti a mnohá stanoviska orgánů a organizací, dozorující šumavskou přírodu. Rovněž byly vzaty v úvahu zkušenosti s provozováním podobných bikových areálů, např. v Krušných Horách a Krkonoších.

Za neurčitosti, spojení s posuzováním Záměru, lze považovat přírodní jevy (orkán, běžné polomy, ničivé, kalamitní působení některých brouků aj. typu kůrovce, mšice smrkové, houby kloubnatky apod., imisní situaci z ovzduší (zde zásadně nehrozí), klimatické poměry obecně), a často velmi nevhodné chování člověka v přírodě.

Dokumentace všechny uvedené vlivy bere v úvahu. Obranou vůči jejich nepříznivým dopadům navrhuje řadu opatření, včetně monitoringu, jak tyto vlivy co nejvíce omezit.

Stanovisko zpracovatele Posudku

Soubor opatření je uveden v příslušné kapitole Posudku. Za jeho průběžné dodržování je trvale odpovědný provozovatel sportovního areálu; ten je rovněž odpovědný za důsledky neplnění všech opatření. Všechna opatření včetně monitoringu, se musí stát součástí dokumentace k provozování celého areálu (celková celoroční koncepce sportovního areálu, Provozní řád, Dopravní řád, instruktáže zaměstnanců areálu, etc).

Další perspektiva provozování areálu bude záviset na dosahování příznivých výsledků ochrany tamní přírody.

Významnou roli budou ve věci budou zastávat kontroly všech dozorujících orgánů ochrany přírody.

V. VYPOŘÁDÁNÍ VŠECH OBDRŽENÝCH VYJÁDŘENÍ K DOKUMENTACI

K Dokumentaci a jejímu Doplněku byla doposud vydána tato stanoviska dotčených úřadů; rovněž je třeba zmínit i závěry Zjišťovacího řízení záměru:

RNDr. Jiří Procházka MBA 407 47 Varnsdorf, Pražská 2955 66571006; DIČ CZ 400430436	Posudek na Dokumentaci a její Doplněk „Soulad provozních podmínek letních aktivit ve SKI & Bike areálu Špičák“ Červenec 2018
--	---

1) Zjišťovací řízení Krajského úřadu Plzeňského kraje,
vydané pod čj. ŽP/11774/15 dne 16.12.2015

Bylo konstatováno, že Záměr provozních podmínek letních aktivit ve Ski & Bike areálu Špičák“ významný vliv na životní prostředí a bude posuzován dle zákona

Bylo požadováno:

- a) Posoudit kumulace vlivů s vlivy záměrů spojených s jinými koncepcemi a záměry v EVL a PO
- b) Vyhodnotit, jaké mají už realizované záměry vliv na předmět ochrany a do jaké míry se zvýší tento vliv novým záměrem a jak se projeví v součtu s ostatními realizovanými i realizovanými změnami v EVP a PO Šumava
- c) Provést ornitologický průzkum lokality s cílem zjistit nové skutečnosti
- d) Zdůvodnit prodloužení provozu rozhledny, provozu areálu do hnízdícího období zvláště chráněných druhů v zájmovém území s následným vyhodnocením možných vlivů na tyto druhy
- e) Dále je třeba v Dokumentaci zohlednit a vypořádat všechny relevantní požadavky na doplnění, připomínky a podmínky, které jsou uvedeny v došlých vyjádřeních

Stanovisko zpracovatele Posudku

Požadavky uvedené ve Zjišťovacím řízení byly v následné Dokumentaci zapracovány.

Vyjádření k Dokumentaci z prosince 2017

2) Krajská hygienická stanice Plzeňského kraje se sídlem v Plzni
Vyjádření čj. KHSPL/34437/2017 ze dne 8.1.2018

„K předložené dokumentaci nejsou z hlediska zájmů chráněných orgánem ochrany veřejného zdraví žádné připomínky“.

3) Česká inspekce životního prostředí, Oblastní inspektorát Plzeň
Vyjádření čj. ČIŽP/43/2017/3297 ze dne 4.1.2018

K Dokumentaci se vyjádřila oddělení ochrany vod, ochrany ovzduší, odpadového hospodářství a ochrany lesa – vesměs bez připomínek

4) Městský úřad Klatovy, odbor výstavby a územního plánování
Sdělení čj. OVUP/8526/17/Kr ze dne 1.12.2017

RNDr. Jiří Procházka MBA 407 47 Varnsdorf, Pražská 2955 66571006; DIČ CZ 400430436	Posudek na Dokumentaci a její Doplněk „Soulad provozních podmínek letních aktivit ve SKI & Bike areálu Špičák“ Červenec 2018
--	---

„Záměr Oznamovatele Sport Service, s.r.o. Špičák 77/17, 340 04 Železná Ruda, IČO 46882006 – „Soulad provozních podmínek letních aktivit ve Ski & Bike areálu Špičák“ je v souladu se záměry územního plánování v obci. Dle ÚPD se jedná o plochy ZL – zvláštní území – lyžařské sjezdovky, běžecký areál.

5) Česká inspekce životního prostředí, Oblastní inspektorát, České Budějovice
Vyjádření k Dokumentaci čj. ČIŽP/42/2018/345 ze dne 12.1.2018

Inspekce upozorňuje na rozšíření vstupů na vyhlídkovou věž (Rozhlednu), dále na možnost rušení tetřeva v důsledku zvýšené návštěvnosti lokality. Upozorňuje rovněž na neřešení jeho ochrany v podzimním období, ve kterém je zájmové území tetřeva využíváno ke sběru potravy a přípravy na přezimování (zde i v souvislosti s prodloužením provozu rozhledny). ČIŽP má zato, že možný vliv záměru na populaci tetřeva hlušce není dostatečně posouzen, a proto s ohledem na princip předběžné opatrnosti nesouhlasí s rozšířením provozní doby uvedených aktivit, kdy tetřev využívá areál ke sběru potravy a přípravy na přezimování.

Stanovisko zpracovatele Posudku

Z celé řady známých a hodnocených vlivů na rušení tetřevů lze zmínit jako nejzávažnější ty aktivity, kde se návštěvníci zdržují po delší dobu v hnízdním

prostředí. Naopak bikeři a volně procházející turisté, kteří se dlouho nezdržují na jenom místě, jsou považováni za malý až zanedbatelný problém.

Této informaci zcela odpovídají zkušenosti posuzování obdobných problémů v zahraničí (viz Bingham 2012), resp. z Krkonoš Klínovce, tak i osobní zkušenosti autora Dokumentace z Krkonoš (Horní Mísečky).

Největší koncentrace výskytu tetřeva je n a JZ svazích Jezerní hory, kde je zachován klidový charakter a rozvolněný, vysoce strukturovaný porost horské smrčiny s bohatým podrostem borůvky. V areálu Špičák, ani v jeho nejbližším okolí, včetně stezky Špičák – Rozvodí ale nedochází k hnízdění tetřevů, ane zde neprobíhá jeho tok.

Nedávná „Fragmentační studie“ ČSO pro správu NP a CHKO Šumava (Bufka et al, 2014) vymezuje území západně od Špičáku jako stále potenciálně vhodný biotop tetřeva, i když výrazně fragmentovaný koridorem intenzivně navštěvovaných turistických tras mezi Černým a Čertovým jezerem, a od Rozvodí ke Špičáckému sedlu. Součástí vhodného biotopu však není, dle Studie, vrchol Špičáku (do vzdálenosti 100 m od sjezdovek a od rozhledny, což odráží současný stav využití vrcholu Špičáku. Okolí samotné stezky Špičák – Rozvodí není ve Studii považováno za koridor s nadměrnou mírou rušení, kde pravděpodobnost výskytu tetřeva rapidně klesá.

RNDr. Jiří Procházka MBA 407 47 Varnsdorf, Pražská 2955 66571006; DIČ CZ 400430436	Posudek na Dokumentaci a její Doplněk „Soulad provozních podmínek letních aktivit ve SKI & Bike areálu Špičák“ Červenec 2018
--	---

Z toho důvodu Oznamovatel respektuje zachování omezeného sezonního provozu přístupnosti této stezky.

Pro vyhodnocení skutečného stavu přístupnosti zmíněných prostor však doposud nejsou k dispozici relevantní technické podklady. Je to otázka navrženého a vyhodnoceného monitoringu návštěvnosti.

Konstatuji, že ke změnám atraktivity biotopu negativně přispěly důsledky orkánu Kyrill/2007, dílčích polomů a vlivy destruktivní činnosti kůrovce.

Výskyt tetřeva hlušce v ČR i na Šumavě a vývoj jeho populace i příčiny ohrožení podrobněji diskutuje naturové hodnocení, které je přílohou Dokumentace.

6) Správa Národního parku/Šumava, Odbor státní správy Chráněné krajinné Oblasti Šumava. Vyjádření k Dokumentaci čj. NPS 12276/2017 (správně 2018)

Správa NP Šumava nepovažuje za uspokojené požadavky, vznesené dopisem z 9.12.2015 v rámci zjišťovacího řízení k posuzovanému záměru. Správa je toho názoru, že předkládaný záměr prolamuje některé podmínky minimalizace vlivů na životní prostředí, které byly dříve stanovené v procesech posuzování několika dříve předložených záměrů stejného oznamovatele. Konkrétní výhrady jsou vzneseny k podmínkám vyplývajícím z posouzení záměru Sportovní areál Špičák – Bikepark (I. a II. etapa) a Sportovní areál Špičák – rozhledna na vrcholu Špičáku.

Připomínky se týkají jak provozu Bikeparku, tak rozhledny i vlivů turistického ruchu v nejbližším okolí areálu.

Správa ve svém vyjádření mj. uvádí, že není prakticky možné zabránit velké části veřejnosti dostat se z areálu, resp. z vrcholu Špičáku na turisticky atraktivní trasy k jezerům, a naopak dostat se z těchto tras do těžiště ruchu, tj. k lanovce a k rozhledně. Správa se domnívá, že sezonní cesta s odlišnou dobou provozu, než má areál, postrádá smysl, a pokud bude v procesu EIA prodloužena doba provozu celého areálu, mělo by to být vyhodnoceno a doporučeno sezonnost cesty úplně zrušit a umožnit vydání nových rozhodnutí na základě nových skutečností.

Stanovisko zpracovatele Posudku

V tomto případě jde z celoročního hlediska jen o relativně málo podstatné rozšíření provozní doby.

Úplně nový rušivý vliv bude vznikne jen změnou provozu lanové dráhy a bikeparku: změna se reálně týká jen (cca 4-5) víkendů v květnu (např. v roce 2018, kdy svátky vyšly mimo víkendy, to bylo 10 dní, a to je asi maximum). V těchto dnech je provoz navržený od 10 do 16 hod. což výrazně eliminuje rušivý vliv návštěvnosti v ranních i podvečerních hodinách, kdy jsou živočichové k rušení obecně nejcitlivější. Jde o obecně o rušení čehokoliv. K rušení tetřeva v areálu nedochází. Pokud někdo nedodrží pravidlo nepřístupnosti Rozvodské cesty, dojde územím, kde tetřevi nebyli 10 let zjištěni na Rozvodí, kde je dlouhodobě nijak neregulovaný přístup po turistických značkách hned ze tří směrů (a v relativní blízkosti rozcestí se tetřevi

RNDr. Jiří Procházka MBA 407 47 Varnsdorf, Pražská 2955 66571006; DIČ CZ 400430436	Posudek na Dokumentaci a její Doplněk „Soulad provozních podmínek letních aktivit ve SKI & Bike areálu Špičák“ Červenec 2018
--	---

přesto stále vyskytují). Pokud odtud, tedy z Rozvodí, někdo ještě navíc vystoupí na svah Jezerní hory (dostane se sem např. kolem jedenácté dopolední), nelze to ani s úsměvem považovat za důsledek záměru; takový člověk, který se rozhodne tam vylézt, má stejnou možnost vydat se tam klidně pěšky z parkoviště v areálu nebo ze Špičáckého sedla, a to ještě před sítáním. Rušení, potenciálně emitované do okolí hřebenové sezónní cesty v tuto dobu, není z hlediska tetřeva ani jiných druhů nijak podstatné.

Rušení kosa horského bylo v Dokumentaci a jejím Doplněku vysvětleno také velmi podrobně, tento druh není náchylný na to když jeho hnízdním teritoriem někdo projde nebo projede na kole. Vadilo by mu zasahování či rušení v lesním interiéru, nebo zdržování se osob v jeho hnízdišti - ale nic takového záměr nenavrhuje.

Červnová a podzimní změna provozu se týká už jen rozhledny, a opět jen o víkendech. Vzhledem k tomu, že se jedná o vrcholovou část Špičáku, kde už v současnosti v tu dobu je docela rušno, tady vlivy považují za zanedbatelné a změnu provozní doby rozhledny za nepodstatnou. Přenos rušení do míst významných pro tetřeva se prakticky nebude lišit od současného stavu.

V detailu se bude lišit tím, že případní neukáznění turisté budou působit hluk z větší výšky, ale ze stále stejné vzdálenosti, jako dosud. To ani plachému tetřevovi, který v okolí cesty nebo Rozvodí může třeba v září sbírat borůvky, nijak biotop nezmenší.

To je také důvod, proč je v Doplněku dokumentace vyhodnoceno, že nedojde k ovlivnění žádného z uvažovaných druhů, ať už naturových (tetřev, datlík) či nenaturových (kos či cokoliv dalšího). Z těchto důvodů není nutná ani výjimka, která byla původně uvažována zřejmě „z preventivních důvodů“.

To, že Správa namítá, že sezónní cesta s jinou provozní dobou, než má areál, postrádá smysl, je pouze tvrzení či spekulace (Správa nepodává žádné údaje o množství porušení zákazu vstupu na sezónní cestu v současnosti; naproti tomu, navržená opatření záměru to nyní plánují zjistit a na základě údajů třísezónního monitoringu umožnit vyhodnocení stávajícího stavu v budoucnosti. A pokud bude na takovém podkladu řádně vyhodnoceno, že lze časové omezení úplně zrušit, tak proč ne, ale oznamovatel, zpracovatel Dokumentace i zpracovatel Posudku mají za to, že toto hodnocení není nezbytné pro tento záměr, který naopak respektuje provozní dobu cesty jako důležitý nástroj regulace vstupu osob do území, kde se aspoň potenciálně může vyskytovat tetřev.

Krátká doba odstávky LD mezi zimní sezónou a "jarním" víkendovým provozem a nutné předsezónní úpravy tratí, na které poukazuje vyjádření Správy, nejsou příliš relevantní námitky. Oznamovatel uvádí, že "předsezónní údržbu" je nezbytné provádět ještě na podzim, kvůli stabilizaci zemních prací na bikových tratích. Reálné ukončení zimní sezóny (pro veřejnost) je pak už dlouhodobě dodržováno ke dni 31.3. (lze dohledat i v otevřených zdrojích), a to zejména z ekonomických důvodů - v dubnu už totiž nikdo lyžovat nepřijede, ani když jsou výborné sněhové podmínky, a údržba tratí či jejich dosněžování každou noc po denní oblevě je velmi nákladné.

RNDr. Jiří Procházka MBA 407 47 Varnsdorf, Pražská 2955 66571006; DIČ CZ 400430436	Posudek na Dokumentaci a její Doplněk „Soulad provozních podmínek letních aktivit ve SKI & Bike areálu Špičák“ Červenec 2018
--	---

Reálně tak LD není pro veřejnost v provozu, prvních 14 dubnových dní ale bývá využito už jen pro "služební jízdy" za účelem předjarního "úklidu", který v areálu obnáší třeba přesuny sněhových děl, úklid sítí atd. (to vše, dokud to jde ještě po sněhu). Dalším důvodem tohoto služebního provozu jsou nutné technologické úkony a kontroly či údržba na LD (defektoskopie lana, sejmutí sedaček atd. To zůstane tak, jako dosud.

Vyjádření k Doplnku (květen 2018) Dokumentace (prosinec 2017)

- 7) Krajská hygienická stanice Plzeňského kraje se sídlem v Plzni; oddělení Hygieny obecné a komunální Klatovy**
Vyjádření čj. KHSPL/15925/21/2018 z 18.6.2018

K předložené Dokumentaci nejsou z hlediska zájmů chráněných orgánem ochrany veřejného zdraví žádné připomínky“.

- 8) Česká inspekce životního prostředí, Okresní inspektorát Plzeň**
Vyjádření čj. ČIŽP/43/2017/3859 z 27.6.201878

„Příslušná oddělení oblastního inspektorátu, tj. oddělení ochrany vod, ovzduší, Odpadového hospodářství, ani oddělení ochrany lesa, nemají k doplněné Dokumentaci připomínek“.

- 9) Správa Národního parku Šumava, odbor státní správy Chráněné krajinné Oblasti Šumava**
Vyjádření čj. NPS/12276/2017 z 2.7.2018

Správa respektuje odborné zdůvodnění, úpravy i závěry doplněné Dokumentace. Správa předpokládá, že opatření navržená k prevenci, snížení či kompenzaci nepříznivých vlivů, na životní prostředí“, budou součástí závazného stanoviska dle § 9a zákona o posuzování vlivů na ŽP. Vzhledem k tomu, že v doplněné Dokumentaci je uvedeno, že dodržování stanovených podmínek je klíčovým předpokladem pro hodnocení vlivů, mají tato opatření značný význam. Správa proto doporučuje, aby v kapitole D.IV. bylo vždy uvedeno, kdo zajistí konkrétní prevenční opatření. Například zmírňující opatření v podobě instalace závor a informačních tabulí na stezce Špičák – Rozvodí je poněkud nešťastně formulováno jako návrh, za který není nikdo zodpovědný. Pokud ke konkrétním opatřením budou přiřazeny konkrétní osobnosti, nemá Správa k předložené doplněné Dokumentaci výhrady.

Stanovisko zpracovatele Posudku

<p>RNDr. Jiří Procházka MBA 407 47 Varnsdorf, Pražská 2955 66571006; DIČ CZ 400430436</p>	<p>Posudek na Dokumentaci a její Doplněk „Soulad provozních podmínek letních aktivit ve SKI & Bike areálu Špičák“ Červenec 2018</p>
---	---

Se stanoviskem Správy lze v zásadě souhlasit. I když je nesporné, že hlavní odpovědnosti za plnění opatření, která budou součástí závazného stanoviska, je na straně investora, resp. provozovatele areálu, půjde i o vyvolané následky působení turistů v navazujících částech území – např. na cestách k oběma jezerům, oblasti vrcholové části Rozvodí, Rozvodské cesty, území k PP Královský hvozd aj.

V tomto ohledu je k diskuzi, zda by se do celkové ochrany zmíněného území neměly zapojit případně i Lesy ČR s.p. (jakožto majitel pozemku), nebo Správa CHKO Šumava, jako orgán ochrany přírody.

V ostatním lze odkázat na Zápis z jednání, které se uskutečnilo dne 1. února 2018 na Správě NP Šumava v Sušici, a to za přítomnosti zástupců Správy NP, Oznamovatele, zpracovatele Dokumentace a Posudkáře, Diskuse směřovala k objasnění problémů, souvisejících s řešením úkolu.

10) Česká inspekce životního prostředí, Oblastní inspektorát České Budějovice
Vyjádření k Doplnku Dokumentace čj. ČIŽP/42/2018/4698 z 3.7.2018

Inspekce se hned v úvodu vyjadřuje i za Správu NP Šumava – „záměr neobsahuje Správou NP Šumava požadované vyhodnocení možného sjednocení provozní doby areálu s provozem sezonní stezky Špičák – Rozvodí..., dále též připomíná neřešený požadavek k vyhodnocení možného sjednocení provozní doby areálu s provozem sezonní stezky Špičák - Rozvodí“. Též se ztotožňuje s předpokladem Správy NP Šumava ohledně rizika návštěvnosti zmíněné stezky...

Inspekce má zato, že Oznamovatelem navrhovaná opatření k vyhodnocení vlivu záměru nejsou v souladu s principem prevence a předběžné opatrnosti uplatňovaným v ochraně životního prostředí.

V dalším Správa oponuje, že nejsou prokázány vlivy návštěvníků do území klíčového pro tok tetřevů a požaduje návrh opatření, která by vstup návštěvníků do předmětného území zcela vyloučila.

S ohledem na výše uvedené požaduje Inspekce doplnění vyhodnocení vlivů Záměru.

Stanovisko zpracovatele Posudku

Je s podivem, že ČIŽP cituje stanoviska Správy NP Šumava, ta jsou již předmětem jejich podání.

Jako posudkář nerozumím zcela požadavku Inspekce na dodržení principu „předběžné opatrnosti“. Zakážeme turistům (omezený) vstup na stezku, nebo si reálné předpoklady ověříme sledováním jejich průchozích aktivit? V Dokumentaci a Doplnku jsou s odborností uvedeny jednak doposud známé informace o řešení problému a současně podán pro jejich ověření návrh na několikaletý monitoring návštěvovanosti diskutovaného území.

RNDr. Jiří Procházka MBA 407 47 Varnsdorf, Pražská 2955 66571006; DIČ CZ 400430436	Posudek na Dokumentaci a její Doplněk „Soulad provozních podmínek letních aktivit ve SKI & Bike areálu Špičák“ Červenec 2018
--	---

*Lze konstatovat, že hřebenová část Špičák – Rozvodí není určitě klíčovým územím pro zajištění toku tetřevů. V případě klíčového území, kde tetřevi trval jsou - **jak je uvedeno v Dokumentaci** – se vstup návštěvníků dopravených na vrchol lanovkou do území klíčového pro zajištění toku tetřevů nebude oproti stávajícímu stavu lišit. Monitoring je jen pomoc, jak ověřit, že stezka bude stále sezonní, a nestane se z ní hlavní „tepna“. Jiný způsob požadovaného průkazu mě není znám.*

A ještě poznámka: nekázeň turistů je standardně známá věc. Chování turistů lze řešit zákazy (vč. sankcí), příkazy nebo omezení. V otázce možného porušení kázně návštěvníky areálu na Jezerní hoře nebo podél trasy zmínění stezky z hlediska jeho dlouhodobého výskytu lze konstatovat, že ani případné excesy chování turistů funkční obsah bioty tetřeva neovlivní.

11) Městský úřad Klatovy, odbor životního prostředí

Vyjádření čj.: ZN/ŽP/1154/18 zde dne 9.7.2018

„K Souladu provozních podmínek letních aktivit ve Ski & Bike areálu Špičák byla všemi jednotlivými orgány státní správy jednotní a stanoviska, že nepožadují posouzení dle zákona“.

VI. CELKOVÉ POSOUZENÍ AKCEPTOVATELNOSTI ZÁMĚRU Z HLEDISKA VLIVŮ NA ŽIVOTNÍ PROSTŘEDÍ

Předložený Záměr prošel, s postupem rozvoje sportovního areálu Špičák hodnocením několika Zjišťovacích řízení (od roku 2005), až po současně hodnocenou Dokumentaci (prosinec 2017) a její Doplněk (květen 2018). Dokumentace je doplněna jednak Ornitologickým průzkumem (Volf O., 2016), jednak Hodnocením dle požadavků NATURY 2000 (Bílek O., 2015), řadou odkazů na domácí i zahraniční literaturu, zkušenostmi s řešením jiných, podobných akcí, výsledky konzultací a jednání.

Lze tedy konstatovat, že všechny požadavky na odborné řešení problému z hlediska posouzení ochrany složek životního prostředí byly splněny. Pro objasnění některých kritických momentů jsou navržena další pozorování vč. monitoringu.

Rozsah sportovních a turistických aktivit v předmětném území je rozsáhlý; jde o plné využití zimní i letní sezony.

Celkový program investora a provozovatele je a zůstane v trvalém protikladu k zájmům ochrany zdejší živé i neživé přírody. Pro její účinnost je a bude třeba dodržovat celou řadu opatření a současně dohlížet na kázeňské chování účastníků sportovních aktivit a turistů.

Z hlediska naplnění investičního programu provozovatele Ski & Bike areálu mám zcela zato, že uvedené investiční aktivity je třeba považovat, vzhledem na zákonné požadavky ochrany přírody, za bezpodmínečně konečné.

RNDr. Jiří Procházka MBA 407 47 Varnsdorf, Pražská 2955 66571006; DIČ CZ 400430436	Posudek na Dokumentaci a její Doplněk „Soulad provozních podmínek letních aktivit ve SKI & Bike areálu Špičák“ Červenec 2018
--	--

V případě, že dalšími pozorováními bude zjištěn nárůst negativních vlivů na životní podmínky chráněných ptačích druhů, bude třeba, aby přísl. orgány ochrany přírody přistoupily k restriktivním provozním opatřením.

Předkládaný Záměr je možno v intencích a podmínkách obsažených v tomto Posudku považovat za akceptovatelný a je možné k němu **vydat Souhlasné stanovisko.**

NÁVRH STANOVISKA

Podle § 9a odst. 1 až 3 zákona č. 100/2001 Sb. o posuzování vlivů na životní prostředí a o změně některých souvisejících zákonů (zákon o posuzování vlivů na životní prostředí ve znění pozdějších předpisů (dále jen zákon)

Název záměru:	Soulad provozních podmínek letních aktivit ve Ski & Bike areálu Špičák
Rozsah záměru:	Záměr bude realizován v rozsahu stávajícího Sportovního areálu; navržené změny se týkají Sjednocení časového využití bikových aktivit, lanové dráhy a návštěvnosti rozhledny
Zařazení záměru dle přílohy č. 1 k zákonu	Kategorie II., bod 114 Sjezdové tratě, lyžařské vleky, lanovky a související zařízení bod 116 Rekreační a sportovní areály vně sídelních oblastí na ploše od stanoveného limitu (1 ha) a ubytovací zařízení ně sídelních oblastí s kapacitou od stanoveného limitu (100 lůžek)
Umístění záměru:	kraj Plzeňský Okres Klatovy obec: Železná Ruda k.ú. Železná Ruda
Obchodní firma :	Sport Service Špičák, spol. s r.o.
IČ oznamovatele:	46882006
Sídlo oznamovatele:	Špičák 182, 340 04 Železná Ruda

RNDr. Jiří Procházka MBA 407 47 Varnsdorf, Pražská 2955 66571006; DIČ CZ 400430436	Posudek na Dokumentaci a její Doplněk „Soulad provozních podmínek letních aktivit ve SKI & Bike areálu Špičák“ Červenec 2018
--	--

Ministerstvo životního prostředí jako příslušný úřad podle §21 písm. c) zákona za použití § 9a odst. 1 a přílohy č. 6 k zákonu

Vydává

SOUHLASNÉ STANOVISKO

k záměru

„Soulad provozních podmínek letních aktivit ve Ski & Bike areálu Špičák“

s následujícími podmínkami:

Pro fázi realizace

- 1) Vzhledem k tomu, že nově navrhovaný prostor (lanové dráhy) aktivit ve Ski & Bike areálu Špičák již zcela nekoresponduje s podmínkami stavebních povolení vydaných v minulosti pro dříve posuzované záměry, požádá provozovatel areálu příslušný stavební úřad, odbor výstavby v Železné Rudě o vydání revidovaných stavebních povolení, respektující současný stav.
- 2) Totéž se týká dalšího navazujícího řízení, nezbytného pro uskutečnění Záměru, týkajícího se schválení provozního řádu přepravního zařízení (lanové dráhy). V rámci přenesené pravomoci Drážního úřadu vydává toto rozhodnutí Městský úřad Železná Ruda.
- 3) Správcem areálu budou provedena nezbytná opatření k zajišťování dodržování vstupu na stezku Špičák – Rozvodí, která bude veřejnosti otevřena nadále pouze v termínu 15.6. do 15.9.
- 4) Vstup na stezku bude omezen dvěma uzamykatelnými závory s dvojicí informačních tabulí, vysvětlujícími podrobně důvody sezonní uzávěry. K tomu se doporučuje doplnit prostor závory obsluhou lanové dráhy, která v prvním období jejich provozu vysvětlí návštěvníkům pravidla používání předmětné stezky
- 5) Ve smyslu všech závěrů schváleného Stanoviska k Posudku budou upraveny všechny doklady správce areálu k jeho provozování, zejména Provozní řád firmy SPORT SERVICE, spol. s r.o. ve sportovním areálu Špičák, Provozní řád lanové

RNDr. Jiří Procházka MBA 407 47 Varnsdorf, Pražská 2955 66571006; DIČ CZ 400430436	Posudek na Dokumentaci a její Doplněk „Soulad provozních podmínek letních aktivit ve SKI & Bike areálu Špičák“ Červenec 2018
--	---

dráhy, Provozní doba přepravních zařízení, dále Strategie udržitelného rozvoje Skiareálu Špičák (Krejčí 2014), doplňující celkovou Koncepti areálu, etc.

- 6) Provozní řád přepravních zařízení a Smluvní přepravní podmínky areálu budou vyvěšeny u pokladen, u nástupu na lanovou dráhu a bude rovněž umístěn na oficiálních stránkách provozovatele, tj. www.spicak.cz. Zakoupením jízdenky se návštěvník potvrzuje, že se seznámil s Provozním řádem a Smluvními přepravními podmínkami střediska Ski & Bike Špičák, a zavazuje se je dodržovat. To nahradí uzavření smlouvy s každým jednotlivým návštěvníkem. Při nedodržování Provozního řádu přepravních zařízení je obsluha lanové dráhy oprávněna návštěvníkovi zablokovat jízdní doklad a vyloučit jej z přepravy.
- 7) Doporučuji, aby v zájmu ochrany biotopu tetřeva, zejména v oblasti stezky Špičák – Rozvodí byly v období sezonní uzávěrky stezky, prodávány pouze obousměrné jízdenky.
- 8) Vedení sportovního areálu zajistí, aby jeho zaměstnanci byli řádně proškoleni ve směru ochrany životních prostředí areálu a jeho okolí a byli seznámeni se všemi opatřeními na jeho ochranu. Úkol je trvalý.
- 9) Správce areálu zajistí, aby cyklisté nevyjížděli mimo vytýčené sjezdovky bikeparku, do lesních porostů mimo areál; cílem opatření je minimalizovat stav rušení v navazujících lesních porostech a také zásahy do půdního krytu v lese. Omezení pohybu mimo areál tak bude ve shodě s obecními doporučeními pro ochranu tetřeva hlušce před rušením v důsledku pohybu osob po lesních cestách.
- 10) Správce sportovního areálu zajistí, aby lanovou dráhou nebyli v zimním období dopravováni turisté, skyalpinisté a běžkaři, které by mohli tímto způsobem poškozovat širší okolí vymezené sportovním areálem.

Pro fázi provozu

- 11) Bikepark, rozhledna i lanovka budou v ročním provozu dle následující tabulky:

Provozní období	Lanová dráha, bikepark	Rozhledna
15.11. - 15.4 zimní období	denně	uzavřena
15.4. – 30.4.	odstávka – LD uzavřena	uzavřena
1.5. – 31.5.	provoz o So, Ne, st. sv 10-16 hod.	provoz o So, Ne, st. sv 10-16 hod.
1.6. – 14.6.	provoz o So, Ne, st. sv.	provoz So, Ne, st. sv.
15.6. – 15.9.	denně	denně
16.9. – 31.10.	provoz o So, Ne, st. sv.	provoz o So, Ne, st. sv.
1.11. – 14.11	odstávka – LD uzavřena	uzavřena

Bikepark, rozhledna i lanovka budou v květnu v provozu v době od 10,00 do 16,00. Toto opatření zajišťuje nutný klid v době nejvyšší aktivity v denním cyklu ptáků. Ta probíhá zejména v brzkých ranních a pozdních odpoledních, příp. večerních hodinách.

RNDr. Jiří Procházka MBA 407 47 Varnsdorf, Pražská 2955 66571006; DIČ CZ 400430436	Posudek na Dokumentaci a její Doplněk „Soulad provozních podmínek letních aktivit ve SKI & Bike areálu Špičák“ Červenec 2018
--	---

Zcela je tímto zcela omezen vliv na časně ranní tok tetřeva hlušce a rovněž kosa horského a je také značně omezen případný, mírně rušivý dopad víkendového provozu areálu v době hnízdění.

- 12) Pro kvalifikované rozhodování o reálném dopadu rozšířeného provozu lanové dráhy na nepovolenou návštěvnost sezonní trasy Špičák – Rozvodí bude správcem areálu zajištěn monitoring návštěvnosti sezonní trasy Špičák – Rozvodí, a to v průběhu jedné sezony před zahájením rozšířeného provozu (zejména květnového) a nejméně dvou sezon následujících.

Technické řešení monitoringu by mělo být řešeno automatickým sčítacím zařízením (také např. webové kamery), které bude umístěno na sezonní trase pokud možno nenápadně, aby bylo eliminováno záměrné ovlivňování výsledků. Žádoucí bude též zjištění směrového rozložení pohybu návštěvníků, zejména v době, kdy na stezku není povolen vstup (řešení vztahu k provozu lanové dráhy). Směrové rozlišení lze zjišťovat buď technologií umožňující záznam směru pohybu, nebo případně i fyzickou kalibrací nasčítaných dat. To bude zajištěno pracovníkem zpracovatele, a to nejméně 3 x za sledované období, nejlépe o víkendech, a to 1 x v období navrhovaného květnového provozu (po povolení provozu lanové dráhy), 1 x v období maximální návštěvnosti, tj. od 15.6. do 16.9., a 1 x v období mapování neoficiální návštěvnosti, tj. od 16.9. do 31.10. běžného roku.

Monitoring bude spočívat v:

- ve sledování dosavadního stavu, kdy je lanová dráha v květnu mimo provoz, stezka Špičák – Rozvodí je oficiálně uzavřena, avšak jak ve směru od vrcholu Špičáku, tak i od Rozvodí navazuje na stávající značené turistické trasy, jejichž návštěvnost není nijak sezonně regulována. Cílem bude zjistit případnou nelegální návštěvnost v období od 1.5 do 31.5., která není vyvolána provozem areálu
- Monitoring bude dále sledovat běžnou návštěvnost v období od 1. do 14.6., kdy je sezonní stezka Špičák – Rozvodí uzavřena, ale v areálu už probíhá startovací víkendový provoz. Pro prokázání případného nelegálního chování, vyvolaného provozem lanové dráhy mimo povolenou dobu vstupu na sezonní stezku je třeba zajistit fyzickou kalibraci návštěvníků zejména v jarním období. Sčítání bylo zahájeno již od 30.4. tr. a bude probíhat i v létě, na podzim, a příští rok na jaře 2019
- Sledování návštěvnosti v období plného provozu lanové dráhy Špičák, s mapováním maximálního zatížení lokality v letním období od 15.6. do 15.9.
- Sledování návštěvnosti v době od 16.9. do 31.10., tj. při víkendovém provozu lanové dráhy Špičák a současném uzavření cesty Špičák – Rozvodí, tzn., jaký je vliv provozu lanové dráhy na neoficiální návštěvnost uzavřené stezky v podzimním období
- Výsledky monitoringu budou projednány se zástupci orgánů a organizací, dozorujících ochranu životního prostředí zájmového území

RNDr. Jiří Procházka MBA 407 47 Varnsdorf, Pražská 2955 66571006; DIČ CZ 400430436	Posudek na Dokumentaci a její Doplněk „Soulad provozních podmínek letních aktivit ve SKI & Bike areálu Špičák“ Červenec 2018
--	--

- 13) Sečení travních porostů lyžařských sjezdových tratí bude prováděno, na rozdíl od současné praxe, až v červenci a srpnu. Tím bude sníženo rušení ptačích druhů v období květen a červen, kdy Záměr předpokládá rozšíření provozních dob bikeparku o sobotách, nedělích a státních svátcích.
- 14) Vlastník sportovního areálu bude kontrolovat a ihned napravovat případné škody vzniklé na pozemcích areálu v důsledku nadměrné erozní činnosti vodních srážek; při déletrvajících deštích bude provoz na tratích Bikeparku dočasně zastaven. Totéž se týká možného poškození sjezdových tratí bikerů, které mohou být sjezdy výrazně poškozovány.
- 15) Vlastník sportovního areálu bude dbát, aby ve shodě s požadavky ochrany přírody, a prostřednictvím externích specialistů byla rozšiřována nálezová databáze ohrožených a zvláště chráněných druhů ptáků v areálu a jeho nejbližším dotčeném okolí. Získané údaje budou sloužit pro revizi ornitologického průzkumu z roku 2016. Ten by se měl uskutečnit po tříletém vyhodnocení monitoringu návštěvníků jednak areálu, jednak jeho okolní části v prostoru k Rozvodí. V souvislosti je třeba připomenout i nutnost zachování propojenosti subpopulací tetřevů z blízké oblasti Jezerní hory a z oblasti Můstku.
- 16) Současnou celoroční vybavenost sportovního areálu Ski & Bike areálu, tak jak je prezentována v Záměru a Vyhodnocena v Dokumentaci a jejím Doplnku je třeba považovat za zcela naplněnou a tím i nevhodnou pro další investiční nebo časové rozšiřování.
Úplné obsahové řešení areálu je třeba dopracovat do celkové, tj. letní i zimní Koncepce areálu, včetně podmínek jeho ochrany z hlediska složek životního prostředí, způsobu jejich

Posudek vypracoval RNDr. Jiří Procházka MBA

Držitel autorizace MŽP, a to k datu 16. července 2018

Spolupracovali: Mgr. Radim Kočvara a konzultačně RNDr. Tomáš Kuras

Přílohy

- ✓ Mgr. Radim Kočvara, jako autorizovaná osoba
- ✓ Vyjádření orgánů a organizací k Dokumentaci a jejímu Doplnku
- ✓ Mapky dotčeného území (jsou řazeny v textu Posudku)

RNDr. Jiří Procházka MBA
407 47 Varnsdorf, Pražská 2955
66571006; DIČ CZ 400430436

*Posudek na Dokumentaci a její Doplněk „Soulad provozních podmínek
letních aktivit ve SKI & Bike areálu Špičák“*

Červenec 2018

PŘÍLOHY



Věc: Vyjádření k „Souladu provozních podmínek letních aktivit ve Ski & Bike areálu Špičák“ z pohledu možného ovlivnění ptáků v území.

Na základě požadavku RNDr. J. Procházky je níže vypracováno vyjádření k obsahu „Souladu provozních podmínek letních aktivit ve Ski & Bike areálu Špičák“ z pohledu možného ovlivnění ptáků v území. V souvislosti s doposud zpracovanou dokumentací a připomínkám k záměru je věnována pozornost dvěma druhům jako reprezentativním zástupcům ornitofauny územní, a to kosu horskému *Turdus torquatus* a tetřevu hlušci *Tetrao urogallus*.

Záměrem je rozšíření provozní doby letních aktivit, a to lanové dráhy a bike parku – rozšíření o období od 1. 5. do 31. 5. – provoz o víkendech a svátcích, a rozhledny – rozšíření o období od 1. 5. do 14. 6. a od 16. 9. do 31. 10. – provoz o víkendech a svátcích.

Vyjádření vychází z podkladů dokumentace, zahrnující aktuální průzkumy území a dále z vlastních znalostí lokality z podrobných průzkumů okolí Špičáku a Pancíře zejména v období 19. 1. až 24. 5. 2011 (dílčí návštěvy také v r. 2002 a 2008).

Kos horský je méně běžný, ale rozšířený druh, hnízdící v podhorských a horských lesích, spíše ve vyšších polohách. Jedná se o tažný druh, přilétá na přelomu března/dubna a odlétá nejčastěji v průběhu srpna až září (migrace probíhá již od července do října). Hnízdí obvykle od začátku května do konce června. Hnízdním biotopem jsou v základu jehličnaté porosty, avšak téměř vždy v návaznosti na mozaiku dalších biotopů, které lze nejlépe charakterizovat jako horské louky (otevřené bezlesé plochy) s listnatými dřevinami a křovinami, kde nalézá dostatek potravy.

V řešeném území je uváděn výskyt 3–5 teritoriálních samců a prokázáno hnízdění. Hnízdní biotop se nachází ve smrkových porostech mezi sjezdovkami v horní části areálu. Můžeme tak vyjít ze skutečnosti, že druh v území při jeho současném využití hnízdí. To není překvapivé, právě prostor sjezdovek (vznik mozaiky lesního a lučního prostředí s rozšířením lesních ekotonů) patří k obsazovaným hnízdním biotopům. Velmi často je pak druh jako hnízdící registrován i v okolí turistických chat v důsledku optimálního složení biotopů. Současně se tak ukazuje, že rušení lidskou aktivitou je přinejmenším nízké. Autorem byly takto potvrzeny hnízdní teritoria v Jeseníkách nad chatami kolem stezek na Petrovy Kameny, u chat Švýcárna, Barborka, Červená Hora u lyžařského areálu a hotelu, v Beskydách u Lysé hory, hnízdí bezprostředně u Pusteven, u Radhoště, v Hostýnských vrchách na Trojáku kolem chat. Kosi horští tak využívají k hnízdění i antropicky zatíženější lokality jako součást hnízdního okrsku. Lze předpokládat, že umístění hnízda je vzdálenější, typicky je skryté v hustší dřevinné vegetaci (v Jeseníkách potvrzeno v mlazině smrku, na Pustevnách nalezeno v mlazině buku lesního).

Budeme-li uvažovat o změně (rozšíření provozu) o období 1. 5. do 31. 5. – provoz o víkendech a svátcích v době od 10:00 do 16:00, rozšíří se doba možného rušení druhu do části jarního (hnízdního období). Při zohlednění charakteru území, typu aktivity v území, není toto rušení považováno za významné. Důvodem je i omezená denní doba lidské aktivity a způsob využití území. Pohyb turistů a bikerů po vymezených trasách lze vnímat s minimálními vlivy, a to z důvodu prostorové vymezení rušení (pohyb po trasách). Významným faktorem je rovněž absence dočasného pobytu na jednom místě, kdy nedochází ke kumulaci lidí a jejich dlouhodobém setrvání na jednom místě, které by mohlo způsobovat lokálně větší a trvalé rušení. Jediní kosa budou muset jako dosud reflektovat rušení ze strany lidí (např. při sběru potravy) a při umístění hnízda (preferenci méně dostupných částí biotopů s vhodnými hustšími porosty), změna termínů využití území tak není v případě ovlivnění tohoto druhu považována za významnou.

Naproti tomu je tetřev hlušec kriticky ohrožený druh, jehož populace většinově klesají, který je přímo a výrazně ovlivněn rušením spojeným s lidskou aktivitou. Tetřev hlušec obývá rozsáhlejší



horské jehličnaté i smíšené lesy s mozaikou rašelinišť a vřesovišť. Vyhledává lesní porosty přírodního charakteru, bohatě strukturované a místy rozvolněné. Pro jeho biotop je charakteristické dostatečné zastoupení brusnicových porostů, které spolu s bezobratlými živočichy tvoří základ potravy tetřeva (STORCH 1993). Tok tetřevů probíhá nejčastěji od konce března do začátku května v brzkých ranních hodinách na tradičních tokaništích. Hnízdění začíná nejčastěji začátkem května. V území se zdržuje celoročně, významné pak jsou i další lokality v okolí hnízdiště, kde sice nehnízdí, sbírá zde ale v letních a podzimních měsících potravu a zimuje zde (obvykle se jedná o širší okolí hnízdiště, ale i další území).

Jednou z nejvýznamnějších oblastí výskytu tohoto druhu na Šumavě je masiv Královského hvozdu (CHVOJKOVÁ et al. 2009). Početnost jen v okolí Jezerní hory a přiléhající oblasti včetně karrů Černého a Čertova jezera je odhadována na 15 až 20 dospělých samců a přinejmenším shodný počet samic, tj. celkem cca 40 jedinců. Největší koncentrace pozorování druhu je na JZ svazích Jezerní hory, kde je zachován klidový charakter a rozvolněný, vysoce strukturovaný porost staré horské smrčiny s bohatým podrostem borůvky. V areálu Špičák ani v jeho nejbližším okolí (včetně stezky Špičák – Rozvodí) nedochází k hnízdění ani zde neprobíhá tok. Zejména prostor nejvyšších partií JZ až SZ od Špičáku lze však vnímat jako další potravní biotop druhu v mimo hnízdním a zimním období, kde bylo přinejmenším několik jedinců pozorováno.

Jedná se o území v těsné blízkosti jádrové oblasti výskytu a s existencí atraktivních stanovišť (okolí Malého Špičáku, resp. kótou Rozvodí 1188 m). Bufka et al. (2014) vymezuje většinu území západně od Špičáku jako stále potenciálně vhodný biotop tetřeva, i když výrazně fragmentovaný koridorem intenzivně navštěvovaných tur. tras mezi Černým a Čertovým jezerem a od Rozvodí ke Špičáckému sedlu. Součástí vhodného biotopu podle studie však už není samotný vrchol Špičáku (do vzdálenosti 100 m od okraje sjezdovek a od rozhledny), což odráží současný stav intenzivního využití vrcholu. Okolí samotné stezky Špičák – Rozvodí není ve studii považováno za koridor s nadměrnou mírou rušení. Důvodem je patrně i stávající omezení provozu na této stezce, jejíž využití je umožněno od 15. 6. do 15. 9. Jako stejně zásadní je vnímáno stávající omezení vstupu do prostoru Špičák – Rozvodí z lyžařského areálu v době provozu (leden až konec května). Ačkoli zde došlo k poklesu atraktivity biotopu po rozsáhlých polomech v r. 2007, kdy otevřené plochy pasek nejsou pro tetřevy dočasně příliš vhodné, je území důležité i jako spojnice s dalšími hnízdišti a tokaništi na hřebeni Pancíře a Můstku.

Pro otázku možného navýšení vlivu je považováno za rozhodující současné turistické využití území. Je zde intenzivní turistický ruch od jara do podzimu na trase mezi Černým a Čertovým jezerem a na Rozvodské cestě od Špičáckého sedla, který není nijak regulován.

Provoz LD i Bikeparku probíhá denně od 15. 6. do 15. 9., v následném období 16. 9. až 31. 10. o víkendech a svátcích, což v praxi znamená návštěvnost vrcholu s rozhlednou (rozhledna je v tomto období uzavřena). Prostor Špičáku je tak v současné době využíván. Samotný provoz LD a Bikeparku ve svém prostoru (svah orientace JV směrem) není z pohledu rušení podstatný, podstatná je přítomnost lidí na vrcholu, která spolu s rozhlednou nutně znamená navýšení zátěže v území v prostoru Špičáku a okolí. Synchronizace doby provozu celého parku se zahrnutím provozu rozhledny tak není v tomto kontextu vnímána jako výraznější zvýšení rušení na okolí.

Z analýzy negativních vlivů na tetřeva hlušce mimo jiné vyplývá (Banaš et al. 2007), že se tetřev logicky vyhýbá nejnižším polohám, tedy do nadmořské výšky 700 m, a naopak je nejhojnější v nadmořských výškách nad 900 m, s jasnou převahou poloh nad 1000 m n. m. (platí pro Beskydy). Tomu odpovídá zjištění ze Šumavy (Chvojková, Viktora, Volf 2009), kde preferují tetřevi výšku nad 1100 m n. m. Vliv komunikací na tetřeva je statisticky průkazný, existence silnic v létě ovlivňuje rozšíření tetřeva negativně, do vzdálenosti 400 m nebyl zaznamenán jediný výskyt. Komunikace o nízké zátěži pak mají významně menší negativní vliv, výskyt tetřeva zde byl zaznamenán i ve vzdálenosti do 100 m. Podobně je tomu i v zimním období. Negativní vliv mají rovněž lyžařské



Mgr. Radim Kočvara
Záříčí 92, 768 11 Chropyně
Tel: 604 356 795, e-mail: burunduk@seznam.cz
IČO: 730 68 021, DIČ: CZ7808155432

areály, přičemž je hodnocen snížený výskyt do 500 m od lyžařského areálu. Podobně hodnotí negativní vliv komunikací Chvojková, Viktora, Volf (2009), kteří zjistili narůstající početnost druhu 100 až 200 m od komunikace, přičemž lze o nízkém vlivu hovořit nad vzdálenost 200 až 500 m. Za největší negativní vliv lze považovat zejména přítomnost sídel, s očekávaným negativním dopadem na výskyt druhu v dosahu 1 km, což byla modelová řešená vzdálenost (Banaš et al. 2007).

Využití stávajícího areálu včetně rozhledny do konce října (omezení na víkendy a svátky) tak není vnímáno jako problematické, a to proto, že stávající zátěž/návštěvnost širšího území zde je do 15. 9. enormní, a až následně pozvolna klesá. Nejedná se tak o území bez zatížení návštěvností, omezený režim provozu, kdy co do objemu dojde k pozvolnému poklesu návštěvnosti, se nejeví jako problematický. Rozhodující je zachování souvislého období, kdy zde tetřevi budou mít klid. Toto období postupně končí v květnu, kdy začíná nárůst návštěvnosti území, pozvolna pak začíná v podzimních měsících, kdy je stále, ale již jen o víkendu LD v provozu. Umožnění provozu rozhledny v omezeném režimu o víkendech koresponduje s turistickou návštěvností území v okolí, nevytváří tak nový nebo zvýšený tlak na okolí.

Za podstatné je tak považováno trvale dodržet následující opatření:

Bikepark, rozhledna i lanovka budou v květnu v provozu v době od 10:00 do 16:00 hod.

Bude zajištěno dodržování opatření k omezení vstupu na stezku Špičák – Rozvodí, která bude veřejnosti otevřena pouze v termínu 15. 6. – 15. 9. kalendářního roku – uzamykatelnými závořami a dvojicí informačních tabulí.

Lanová dráha na Špičák nebude v době zimního provozu vyvážet na vrchol turisty, běžkaře apod., pouze uživatele sjezdovky. To zajistí klidový režim v oblasti Rozvodí v zimním období.

Banaš M., Duchoňová P., Hošek J., Katrňák T., Kloubec B., Kočvara R., Kuras T., Lukavský J., Maříková P., Moravcová A., Nedbalová L., Novák J., Rauch O., Tremel V. (2006): VaV/620/15/03 „Vliv rekreačního využití na stav a vývoj biotopů ve vybraných VCHÚ (CHKO Beskydy, Krkonošský národní park, CHKO Jeseníky, Národní park a CHKO Šumava)“. Zpráva o řešení projektu za rok 2006. Část I. Manuskript pro MŽP ČR, 125 s.

Bufka L., Hora J., Mikoláš M., Šálek M., Tejkal M., Vermouzek Z., Volf O. (2014): Fragmentace prostředí a její vliv na populaci tetřeva hlušce v Ptáčí oblasti Šumava. – Npubl. studie ČSO pro Správu NP a CHKO Šumava.

Chvojková E., Viktora L. & Volf O. (2009): Monitoring tetřeva hlušce a datlíka tříprstého v oblasti Jezerní hory, Špičáku a Pancíře v období 2008-2009. Závěrečná zpráva. Msc., ČSO, Praha, 37 p.

Storch I. (1993): Habitat selection of Capercaillie in summer and autumn: Is billberry important? – Oecologia 95: 257-265.

V Záříčí 17. července 2018
Mgr. Radim Kočvara

Mgr. Radim Kočvara
Záříčí 92, 768 11 Chropyně
IČ: 730 68 021
DIČ: CZ7808155432

MINISTERSTVO ŽIVOTNÍHO PROSTŘEDÍ
Vršovická 65, 100 00 Praha 10

Mgr Radim Kočvara
Záříčí 92
768 11 Chropyně

Čj.. 62412/ENV/15
3795/610/15

V Praze dne 6.10.2015

ROZHODNUTÍ

Ministerstvo životního prostředí, jako příslušný správní orgán podle § 45i odst. 3 zákona č. 114/1992 Sb., o ochraně přírody a krajiny, v platném znění (dále jen „zákon“), po provedeném správním řízení podle zákona č. 500/2004 Sb., správní řád, ve znění pozdějších předpisů, vyhovuje žádosti o prodloužení autorizace udělené rozhodnutím čj.. 20442/ENV/11, 1130/610/11 ze dne 10.3.2011, kterou podal dne 4.9.2015 (pod čj.. 62412/ENV/15, 3795/610/15)

Mgr. Radim Kočvara

narozený dne 15.8.1978 v Opavě, bytem: Záříčí 92, 768 11 Chropyně

**a prodlužuje autorizaci
k provádění biologického hodnocení ve smyslu § 67 podle § 45i
z á k o n a .**

Autorizace se v souladu s § 45i odst. 3 zákona prodlužuje na dobu 5 let, a to ode dne 15.3.2016, jakožto dne vykonatelnosti tohoto rozhodnutí. Autorizaci je možné opakovaně prodloužit o dalších 5 let na základě nové žádosti, podané alespoň 6 měsíců před skončením platnosti stávající autorizace. Udělená autorizace je nepřenosná na jinou osobu.

O d ů v o d n ě n í

Žadatel požádal o prodloužení autorizace a splnil podmínky pro prodloužení autorizace stanovené § 45i odst. 3 a 4 zákona a vyhláškou č. 468/2004 Sb., o autorizovaných osobách. Vysokoškolské vzdělání odpovídajícího zaměření bylo doloženo diplomem a vysvědčením o státní závěrečné zkoušce, a bezúhonnost byla doložena výpisem z rejstříku trestů. Vlastní odborná činnost byla ve sledovaném období doložena přehledem 8 zpracovaných

biologických hodnocení a 67 biologických posouzení. Vzhledem k tomu, že předložená žádost obsahuje všechny náležitosti a jsou splněny všechny podmínky pro prodloužení autorizace k provádění posouzení podle § 45i zákona, rozhodlo Ministerstvo životního prostředí tak, jak je uvedeno ve výroku tohoto rozhodnutí.

Poučení o odvolání

Proti tomuto rozhodnutí lze podat rozklad ministrovi životního prostředí podáním na Ministerstvo životního prostředí, Vršovická 65, 100 00 Praha 10, a to ve lhůtě 15 dnů ode dne doručení tohoto rozhodnutí.



Ing. Jiří Klápště

ředitel odboru obecné ochrany přírody a krajiny

Toto rozhodnutí obdrží:

- a) žadatel Mgr. Radim Kočvara - účastník správního řízení
- b) orgán příslušný k evidenci - odbor obecné ochrany přírody a krajiny Ministerstva životního prostředí

KRAJSKÝ ÚŘAD PLZEŇSKÉHO KRAJE
ODBOR ŽIVOTNÍHO PROSTŘEDÍ
Škroupova 18, 306 13 Plzeň

NAŠE ZN.: ŽP/8413/12
SPIS. ZN.: ZN/2335/ŽP/12
VYŘIZUJE: Ing. Beneš
TEL.: 377 195 552
FAX: 377 195 393
E-MAIL: jan.benes@plzensky-kraj.cz
DATUM: 27. 9. 2012

ZÁVĚR ZJIŠŤOVACÍHO ŘÍZENÍ

podle § 7 zákona č. 100/2001 Sb., o posuzování vlivů na životní prostředí a o změně některých souvisejících zákonů (zákon o posuzování vlivů na životní prostředí), ve znění pozdějších předpisů (dále jen „zákon“)

Identifikační údaje:

Název: Parkoviště a přístupová cesta ke Skiareálu Špičák
Charakter záměru: Výstavba parkoviště v blízkosti silnice II/190 a jeho napojení na Skiareál Špičák formou sjezdovky včetně lyžařského vleku, umělého zasněžování a osvětlení.
Kapacita (rozsah) záměru: Parkoviště o kapacitě cca 200 automobilových parkovacích stání a propojení na Skiareál Špičák formou sjezdovky o šířce cca 20 m a délce cca 270 m včetně lyžařského vleku délky cca 200 m.
Umístění: kraj: Plzeňský
obec: Železná Ruda
k.ú.: Špičák
Zahájení: 03/2013
Ukončení: 10/2013
Oznamovatel: Sport Service, spol. s r.o.
Vladimír Kasík
Špičák 77/17
340 04 Železná Ruda
Zpracovatel oznámení: GeoVision, s.r.o.
RNDr. Ondřej Bílek (autorizovaná osoba)
Chodovická 472/4, Praha 9
Regionální pracoviště Částkova 73, 326 00 Plzeň

Záměr „Parkoviště a přístupová cesta ke Skiareálu Špičák“ naplňuje dikci bodu 10.6 (Skladové nebo obchodní komplexy včetně nákupních středisek, o celkové výměře nad 3 000 m² zastavěné plochy; parkoviště nebo garáže s kapacitou nad

100 parkovacích stání v součtu pro celou stavbu) a bodu 10.7 (Sjezdové tratě, lyžařské vleky, lanovky a související zařízení), kategorie II přílohy č. 1 k zákonu.

Dle § 7 zákona bylo provedeno zjišťovací řízení, jehož cílem bylo zjištění, zda záměr bude mít významný vliv na životní prostředí a zda bude posuzován podle zákona.

Na základě informací uvedených v oznámení, písemných vyjádření dotčených správních úřadů a zjišťovacího řízení provedeného podle zásad uvedených v příloze č. 2 k zákonu dospěl příslušný úřad k závěru, že záměr

„Parkoviště a přístupová cesta ke Skiareálu Špičák“

nemá významný vliv na životní prostředí a nebude posuzován podle zákona.

Podmínky závěru zjišťovacího řízení:

I. Podmínky pro fázi přípravy

1. V dalším stupni projektové dokumentace:
 - a) Minimalizovat terénní úpravy a další zemní práce (navážky, výkopy), a to zejména vhodným členěním tělesa parkoviště.
 - b) Zpracovat samostatný projekt ozelenění ploch stavby, který v maximální možné míře (z hlediska podílu ploch) využije stanovištně původní druhy dřevin a doplní případně i další plochy nízké zeleně, včetně vegetační stabilizace nasypných svahů jejich druhově vhodnou skladbou.
 - c) Požádat příslušný orgán ochrany přírody o udělení výjimky ze zásahu do biotopu zvláště chráněných druhů (ohrožené druhy prstnatec Fuchsův a dřípatka horská).
 - d) V zájmu zachování funkčnosti stávajícího vymezeného hygromfilního lokálního biokoridoru projednat s příslušným orgánem ochrany přírody plán terénních úprav a následně navrhnout minimalizaci (kompenzaci) střetu s koridorem sjezdovky.
2. Technické zasněžování příjezdové sjezdovky z parkoviště do areálu projektovat v souladu s předloženou hlukovou studií tak, aby byly dodrženy platné hygienické limity pro hluk.
3. Řešit odvodnění parkoviště se zvláštním zřetelem zejména na přečištění zachycených srážkových vod od případné kontaminace ropnými látkami (instalace odlučovačů ropných látek), minimalizaci soustředování povrchového odtoku vypouštěním srážkových vod do vodotečí (preferovat vsakování přečištěných vod na lokalitě) a dále respektovat vodní zdroje v okolí (zejména na jižním okraji řešené plochy) tak, aby nemohlo docházet k jejich znečištění.

II. Podmínky pro fázi výstavby

4. Při výstavbě parkoviště i přístupové sjezdovky zohlednit (pro eliminaci možného ovlivnění povrchového odtoku) výskyt drobných vodotečí, pramenišť a lokálních mokřadů, včetně nezbytných protierozních opatření (např. odvodňovací stružky apod.).
5. Při zvýšené prašnosti v důsledku zemních a stavebních prací realizovat vhodná opatření k minimalizaci emisí prachových částic (např. kropením dopravních cest a deponií).
6. Vhodnými pěstebními zásahy zajistit stabilitu nově vzniklých porostních okrajů, a tak alespoň částečně kompenzovat omezení plnění funkcí lesa na dotčených plochách.

III. Podmínky pro fázi provozu

7. Řešit údržbu parkoviště a jeho páteřních komunikací inertním posypovým materiálem.
8. Provádět pravidelný úklid ploch parkoviště (mj. i pro odstranění zbytků zimního posypu a omezení případné povrchové prašnosti).

Odůvodnění:

Ke zveřejněnému oznámení záměru se během zjišťovacího řízení vyjádřili:

- Městský úřad Klatovy;
- Krajská hygienická stanice Plzeňského kraje se sídlem v Plzni;
- Česká inspekce životního prostředí, Oblastní inspektorát České Budějovice;
- Česká inspekce životního prostředí, Oblastní inspektorát Plzeň.

Stručné shrnutí vyjádření a připomínek ke zveřejněnému oznámení:

Městský úřad Klatovy ze dne 12.09.2012

- doporučuje doplnit oznámení stanoviska správce popsanych vodnich toků a zároveň hydrogeologickým posouzením hlediska ovlivnění stávajících zdrojů podzemních vod;
- konstatuje, že záměr není v rozporu se zájmy územního plánování;
- nepožaduje další posuzování záměru dle zákona.

Krajská hygienická stanice Plzeňského kraje sídlem v Plzni ze dne 10.09.2012

- konstatuje, že oznámení záměru se považuje z hlediska zájmů chráněných orgánem ochrany veřejného zdraví za dostatečné pro daný účel s tím, že může nahradit dokumentaci vlivů záměru na životní prostředí;
- nemá k oznámení záměru žádné připomínky, neboť uvedený záměr nepředpokládá ohrožení veřejného zdraví v žádném z hodnocených aspektů.

Česká inspekce životního prostředí, Ol České Budějovice, ze dne 11.09.2012

- nemá k realizaci záměru žádné připomínky.

Česká inspekce životního prostředí, Ol Plzeň, ze dne 12.09.2012

- za předpokladu splnění navržených opatření k prevenci, vyloučení, snížení či kompenzaci nepříznivých vlivů a skutečnosti, že vlivem provozu záměru nebude docházet ke zhoršování odtokových poměrů, odnosu půdy erozní činností vody a bude dbáno o zlepšování retenční schopnosti krajiny, nepožaduje další posuzování záměru dle zákona;
- oddělení integrace, oddělení ochrany ovzduší, oddělení ochrany vod, oddělení odpadového hospodářství a oddělení ochrany lesa nemají k záměru další připomínky a nepožadují další posuzování záměru.

Připomínka byla zohledněna v podmínkách závěru zjišťovacího řízení.

Žádný z dotčených správních úřadů nepožadoval další posouzení záměru dle zákona. Vyjádření dotčených územních samosprávných celků ani veřejnosti obdržena nebyla. Veškeré relevantní připomínky byly zahrnuty do podmínek závěru zjišťovacího řízení.

S ohledem na povahu a rozsah záměru, jeho umístění a charakteristiku předpokládaných vlivů záměru na veřejné zdraví a životní prostředí dospěl příslušný úřad k závěru, že záměr nemá významný vliv na životní prostředí.

Kopie výše uvedených vyjádření jsou v elektronické podobě k dispozici v Informačním systému EIA na internetových stránkách CENIA, české informační agentury životního prostředí (<http://www.cenia.cz/eia>), pod kódem záměru PLK1630, v sekci závěr zjišťovacího řízení.

Závěr zjišťovacího řízení nenahrazuje vyjádření dotčených správních úřadů, ani příslušná povolení podle zvláštních předpisů. Závěr zjišťovacího řízení není rozhodnutím vydaným ve správním řízení a nelze se proti němu odvolat.

„otisk úředního razítka“

Ing. Rudolf Rečka
vedoucí oddělení IPPC a EIA

Obdrží: - oznamovatel, dotčené správní úřady, dotčené územní samosprávné celky

DS Ev.č.: PK-3104/18
Č.j.: PK-EP/946/18
Datum: 10. 1. 2018

KRAJSKÁ HYGIENICKÁ STANICE PLZEŇSKÉHO KRAJE SE SÍDLEM V PLZNI

Adresa: Skrétova 15, Plzeň, 301 00, tel +420377155111, e-mail: podatelna@khsplzen.cz, ID:samai8a

V Klatovech dne 8.1.2018
Č.j.: KHSPL/34437/21/2017
Vyřizuje: Ing.Kovandová/376370618
Č.j. žadatele: PK-ŽP/19256/17

Krajský úřad Plzeňského kraje
Odbor životního prostředí
Škroupova 18
306 13 Plzeň

Vyjádření – „Soulad provozních podmínek letních aktivit ve Ski & bike areálu Špičák“

Na základě žádosti Krajského úřadu Plzeňského kraje, odboru životního prostředí podané dne 20.12.2017 posoudila Krajská hygienická stanice Plzeňského kraje se sídlem v Plzni jako dotčený orgán státní správy ve smyslu § 77 odst.1 zák.č.258/2000 Sb., o ochraně veřejného zdraví a o změně některých souvisejících zákonů ve znění pozdějších předpisů (dále jen zákon) a § 8 odst.3 zák.č.100/2001 Sb., o posuzování vlivů na životní prostředí a o změně některých souvisejících zákonů ve znění pozdějších předpisů předloženou dokumentaci vlivů záměru zpracované dle § 8 odst.1 zák.č.100/2001, o posuzování vlivů na životní prostředí na „Soulad provozních podmínek letních aktivit ve Ski & bike areálu Špičák“.

Po zhodnocení souladu předloženého návrhu s požadavky předpisů v oblasti ochrany veřejného zdraví vydává Krajská hygienická stanice Plzeňského kraje se sídlem v Plzni toto vyjádření:

K předložené dokumentaci nejsou z hlediska zájmů chráněných orgánem ochrany veřejného zdraví žádné připomínky.

Předloženou dokumentaci zpracoval GeoVision s.r.o., Částkova 73, Plzeň v prosinci 2017. Předložený záměr řeší úpravu provozních podmínek letních aktivit v areálu Špičák.

V případě úpravy provozních podmínek se jedná o provozní dobu lanové dráhy, bikeparku, rozhledny a úpravu mimo sezónního zpřístupnění turistické stezky Špičák - Rozvodí. Tyto úpravy nejsou v rozporu se zájmy chráněnými orgánem ochrany veřejného zdraví.

Ing. Markéta Kovandová - odborný rada
vedoucí oddělení hygieny obecné a komunální Klatovy
KHS Plzeňského kraje se sídlem v Plzni



ČESKÁ INSPEKCE
ŽIVOTNÍHO PROSTŘEDÍ

Oblastní inspektorát Plzeň
Klatovská třída 48, 301 22 Plzeň
tel.: 377 993 411, fax: 377 993 419
IČ: 416 93 205, e-mail: pl.podatelna@cizp.cz, www.cizp.cz
ID datové schránky: 82bdy9x

D.S. Env: Pa-3002/18
č.j. Pa-27/92018
Dostav. 9.1.2018

DATOVOU SCHRÁNKOU

Krajský úřad Plzeňského kraje
odbor životního prostředí
Škroupova 18
306 13 Plzeň

Č.j.: ČIŽP/43/2017/3297
ev. č.: ČIŽP/2266/2018

Vyřizuje: Ing. Nekolová
Telefon: 377 993 482

Datum: 4.1.2018

Vyjádření k dokumentaci „Soulad provozních podmínek letních aktivit ve Ski & Bike areálu Špičák“

Dne 20. 12. 2017 jsme od Vás obdrželi k vyjádření dokumentaci vlivů záměru **Soulad provozních podmínek letních aktivit ve Ski & Bike areálu Špičák** (kód záměru PLK1754) na životní prostředí (dále „dokumentace“).

Dokumentaci zpracoval v prosinci 2017 RNDr. Ondřej Bílek (rozhodnutí MŽP č.j. 32259/ENV/09, prodlouženo rozhodnutím č.j. 93481/ENV/13), vč. v prosinci 2017 aktualizovaného hodnocení vlivů záměru na evropsky významné lokality a ptačí oblasti ze září 2015. Oznamovatelem je společnost SPORT SERVICE, spol. s r.o., IČ 468 82 006.

X K oznámení záměru ~~jsme se vyjádřili~~ dopisem č.j. ČIŽP/43/ŘI/1500189.042/15/ZHN ze dne 4. 12. 2015. Z hlediska ochrany přírody je územně příslušný k vyjádření Oblastní inspektorát České Budějovice.

Záměr má charakter technickoorganizačního opatření, jehož těžištěm je sjednocení provozní doby lanové dráhy na Špičák a provozní doby Bike parku s otvírací dobou rozhledny na vrchu Špičák. Záměr je součástí koncepce rozvoje areálu, která má za cíl zlepšit nabídku a komfort sportovních činností pro co nejširší návštěvnickou skupinu, a tak. Přispět k rozvoji turistického ruchu na Železnorudsku.

Vyjádření příslušných oddělení oblastního inspektorátu:

Oddělení ochrany vod

Realizace záměru nevyvolá změny režimu povrchových a podzemních vod a nebudou produkovány odpadní vody.

K dokumentaci nemáme připomínek.

Naše značka: ČIŽP/43/ŘI/1700779.003/17/ZHN

Oddělení ochrany ovzduší

K dokumentaci nemáme připomínek. ✓

Oddělení odpadového hospodářství

K dokumentaci nemáme připomínek. ✓

Upozorňujeme zpracovatele dokumentace, že na str. 17 dokumentace je v tabulce 1 (Odpady, které budou vznikat při realizaci záměru (odhadované zvýšení)) u odpadu kat.č. 20 03 01 (Směsný komunální odpad) uvedena chybně kategorie nebezpečný.

Oddělení ochrany lesa

K dokumentaci nemáme připomínek. ✓

Mgr. Petra Horčicová
ředitelka oblastního inspektorátu

Č.j.: OVÚP/8526/17/Kr
Vyřizuje:: Eva Krčmářová
Tel.: 376 347 225
E-mail: ekrcmarova@mukt.cz
Datum: 1.12.2017

Geo Vision s.r.o.
pracoviště Plzeň
Brojova 16
326 00 Plzeň

Vyjádření

Městský úřad Klatovy, odbor výstavby a územního plánování, jako stavební úřad příslušný podle § 13 odst. 1 písm. c) zákona č. 183/2006 Sb., o územním plánování a stavebním řádu, ve znění pozdějších předpisů (dále jen stavební zákon), k žádosti

s d ě l u j e,

že záměr oznamovatele Sport Service s.r.o., Špičák 77/17, 340 04 Železná Ruda, IČO: 46882006 - „**Soulad provozních podmínek letních aktivit ve Ski & Bike areálu Špičák**“ je v souladu se záměry územního plánování v obci. Dle ÚPD se jedná o plochy ZL - zvláštní území - lyžařské sjezdovky, běžecký areál.

Vyjádření se vydává jako podklad pro zpracovatele „Oznámení“ dle zákona č. 100/2001 Sb., o posuzování vlivů na životní prostředí. Toto vyjádření nenahrazuje rozhodnutí ani opatření jiných správních orgánů.

Ing. Pavel Boublík
vedoucí odboru výstavby a územního plánování

ČESKÁ INSPEKCE
ŽIVOTNÍHO PROSTŘEDÍ

Oblastní inspektorát České Budějovice
U Výstaviště 16, P. O. Box 32,
370 21 České Budějovice
datová schránka: v3cdzr7
tel.: +420 386 109 111, IČ: 41 69 32 05

Ev.č.: PK-4424/18
č.j.: PK-27/1344/18
Dato: 12. 1. 2017

Krajský úřad Plzeňského kraje
Odbor životního prostředí - EIA
Škroupova 18
306 13 Plzeň

Naše značka:
ČIŽP/42/2018/345

Vyřizuje / linka:
Mgr. Anděla Tichá /113

Místo a datum:
České Budějovice 12. 1. 2018

Vyjádření k dokumentaci záměru „Ski & Bike areálu Špičák“.

Česká inspekce životního prostředí, Oblastní inspektorát České Budějovice, oddělení ochrany přírody (dále jen „ČIŽP“), obdržela dne 28. 12. 2017 k vyjádření dokumentaci záměru „Soulad provozních podmínek letních aktivit ve Ski & Bike areálu Špičák“. Oznamovatelem je společnost Sport Service Špičák, spol. s r.o., Špičák 77/17, 340 04 Železná Ruda. Zpracovatelem dokumentace je RNDr. Ondřej Bílek, Geo Vision s. r. o., Brojova 16, 326 00 Plzeň.

Předmětem záměru je rozšíření provozní doby letních aktivit v areálu, a to:

- lanové dráhy a bike parku – rozšíření o období od 1.5. do 31.5. – provoz o víkendech a svátcích,
- rozhledny – rozšíření o období od 1.5. do 14.6. a od 16.9. do 31.10. – provoz o víkendech a svátcích.

Z pohledu ochrany přírody ČIŽP upozorňuje na skutečnost, že v oznámení záměru SPORTOVNÍ AREÁL ŠPIČÁK - Rozhledna na vrcholu Špičáku (Kód záměru: PLK1599) oznamovatel v souvislosti s vyhodnocením možného negativního vlivu na populaci kriticky ohroženého druhu tetřev hlušec uvedl, že „Za zcela klíčové je možné označit především plánované časové omezení provozu vyhlídkové věže, od 15.6. do 15.9. s každodenním provozem od 9:00 do 18:00 hodin, které koresponduje s provozem lanovky a bikeparku a je ukotvené v provozním řádu areálu. Toto omezení provozu eliminuje nežádoucí rušení v hnízdním období ptáků a rušení v podzimním období, kdy se tetřevi vyskytují v zájmovém území za účelem sběru potravy a přípravy na přezimování.“ V nyní předkládané dokumentaci oznamovatel bez bližšího odůvodnění od tohoto „zcela klíčového“ omezení provozu ustupuje. Vyhodnocení vlivů podle § 45i zákona č. 114/1992 Sb., o ochraně přírody a krajiny se zabývá možným rušením tetřeva pouze v souvislosti s možnou nekázní návštěvníků vstupem na stezku Špičák – Rozvodí, a to pouze v době hnízdění (v období 1. – 31.5.) nijak se nezabývá možným rušením v důsledku samotného zvýšení návštěvnosti lokality (přičemž je uvedeno, že se turistický ruch projevuje jako významně rušivý faktor nejméně do vzdálenosti 200m, pokles atraktivity prostředí je patrný ve vzdálenosti několika stovek metrů). Není vůbec řešeno ani možné rušení v podzimním období, ve kterém je zájmové území tetřevem využíváno za účelem sběru potravy a přípravy na přezimování (v důsledku prodloužení provozu rozhledny nově i do období od 16.09. do 31.10. lze zajisté očekávat zvýšený počet návštěvníků).



ČESKÁ INSPEKCE
ŽIVOTNÍHO PROSTŘEDÍ

ČIŽP má za to, že možný vliv záměru na populaci tetřeva hlušce není dostatečně posouzen a proto s ohledem na princip předběžné opatrnosti nesouhlasí s rozšířením provozní doby uvedených aktivit na období hnízdění ptáků a na období, kdy tetřev využívá areál ke sběru potravy a přípravy na přezimování.

„otisk razítka“

Ing. Vladimír Jiráček
ředitel oblastního inspektorátu



SPRÁVA NÁRODNÍHO PARKU ŠUMAVA

Odbor státní správy Chráněné krajinné oblasti Šumava

DS
č. j. PK-EP/1206/18
Datum: 12. 1. 2018

Krajský úřad Plzeňského kraje
Odbor životního prostředí
Škroupova 18
306 13 Plzeň

váš dopis značky / ze dne

naše značka

datum

čj. PK-ŽP/19256/17, sz. ZN/4311/ŽP/17

NPS 12276/2017

11. ledna 2017

Věc: Vyjádření k dokumentaci vlivů záměru „Soulad provozních podmínek letních aktivit ve Ski & bike areálu Špičák“

Správa Národního parku Šumava (dále jen „Správa“) jako věcně a místně příslušný orgán ochrany přírody dle ustanovení § 75 odst. 1 písm. f) zákona ČNR č. 114/1992 Sb., o ochraně přírody a krajiny, ve znění pozdějších předpisů (dále jen „ZOPK“), vykonávající státní správu na úseku ochrany přírody a krajiny na území Národního parku Šumava a Chráněné krajinné oblasti Šumava podle ustanovení § 78 odst. 2 a odst. 3 ZOPK

obdržela dne 21. 12. 2017 dokumentaci vlivů záměru „Soulad provozních podmínek letních aktivit ve Ski & bike areálu Špičák“ současně se žádostí o vyjádření dle ustanovení § 8 odst. 2 a 3 zákona č. 100/2001 Sb., o posuzování vlivů na životní prostředí a o změně některých souvisejících zákonů, ve znění pozdějších předpisů (dále jen „zákon o posuzování vlivu na ŽP“).

Na základě Vaší žádosti Správa vydává v souladu s ustanovením § 8 odst. 3 zákona č. 100/2001 Sb., o posuzování vlivů na životní prostředí a o změně některých souvisejících zákonů ve znění pozdějších předpisů toto vyjádření:

Správa nepovažuje své požadavky vznesené dopisem ze dne 9. 12. 2015, čj. NPS 08899/2015 (Krajský úřad PK eviduje pod čj. ŽP/11567/15) za uspokojené. Tyto požadavky měly být na základě závěru zjišťovacího řízení zohledněny v dokumentaci. Po prostudování zaslané dokumentace Správa postrádá zejména následující:

Z oznámení je zřejmé, že se jedná o záměr, který většinou reviduje totožné záměry předložené stejným oznamovatelem v minulosti. Tyto záměry už jednou prošly zjišťovacím řízením, popř. byly dále posouzeny dle zákona o posuzování vlivů na ŽP a byly podmíněny z důvodu minimalizace vlivu na životní prostředí řadou podmínek. Nový záměr však některé tyto podmínky prolamuje, aniž by uvedl, jaké nové skutečnosti se objevily, změnily nebo byly v minulosti opominuty a proč je stav v minulosti a nyní hodnocen odlišně. Konkrétně se jedná o následující případy:

- 1) **Bikepark**. Jeho I. etapa byla podmíněna v závěru zjišťovacího řízení ze dne 12. 6. 2008 omezením provozu na dobu od 15. 6. do 15. 9. z důvodu rušivého vlivu na zvláště chráněné druhy. Jeho II. etapa byla rovněž podmíněna v souhlasném stanovisku k posouzení vlivů ze dne 12. 5. 2010 omezením provozu na dobu od 15. 6. do 15. 9. z důvodu rušivého vlivu na zvláště chráněné druhy. Tuto podmínku převzal do rozhodnutí o změně využití území i stavební úřad. Nový záměr však posunuje dobu provozu o jeden

1. máje 260
385 01 Vimperk
www.npsumava.cz

tel: 388 450 111
fax: 388 413 019

bankovní spojení
Komerční banka Vimperk
č. účtu 8230-281/0100

IČ 00583171
DIČ CZ00583171

a půl měsíce směrem do jarní doby hnízdění ptáků a jeden a půl měsíce do podzimního období. V rámci dokumentace byl v roce 2016 proveden ornitologický průzkum v místě záměru a jeho nejbližšího okolí a potvrzen výskyt 58 druhů ptáků, z toho 13 druhů zvláště chráněných. Jedná se tedy o území ornitologicky cenné. Z průzkumu vyplývá, že nejméně 33 druhů v území hnízdí či pravděpodobně hnízdí. Výskyt ptačích druhů byl v minulosti v rámci procesu EIA důvodem ke stanovení eliminačních opatření či podmínek pro provoz bikeparku právě z důvodu hnízdění a krmení mláďat, a to přímo vyloučením jeho provozu. Současná dokumentace však tato eliminační opatření či podmínky ignoruje. To je sice možné, ale je třeba věrohodně zdůvodnit proč. Jak se změnil pohled na věc, jaké skutečnosti nastaly a proč podmínky a opatření nastavené v minulých letech byly uloženy zbytečně. To Správa v dokumentaci postrádá. Pro Správu je tato úvaha a logická argumentace velmi důležitá, neboť závěry EIA budou podkladem pro vydání nových rozhodnutí v navazujících řízeních.

Správa proto požaduje, aby alespoň pro zvláště chráněné druhy ptáků a pokud možno i jiné významné bylo v dokumentaci či posudku uvedeno, proč provoz areálu nenaruší jejich reprodukční období a proč se toto hodnocení od předchozích tak zásadně liší. Je nutné odkázat na odbornou literaturu, výsledky výzkumu apod. Pokud nebude tato zásadní změna, která neguje předchozí zmírňující opatření a podmínky provozu bikeparku dostatečně vyargumentována, obáváme se, že nedojde k naplnění účelu posuzování vlivů na životní prostředí (§ 1 zákona č. 100/2001 Sb.), tj. získat objektivní odborný podklad pro vydání rozhodnutí, popřípadě opatření podle zvláštních právních předpisů. Pokud odborná argumentace tohoto změněného pohledu na věc nebude dostatečná, bude nutné pro navazující řízení o výjimce ze zákazu rušení druhů zadat dílčí odborné hodnocení (za účelem dodržení zásady materiální pravdy), které by se ale mohlo dostat do protikladu s konečným závazným stanoviskem EIA. Tomu chce Správa předejít, a proto apeluje na daleko podrobnější rozbor biologických nároků jednotlivých druhů a argumentaci, že tyto nároky jsou uspokojeny i v prodlouženém období provozu bikeparku.

Např. kos horský. Z ornitologického průzkumu je zřejmé, že lokalita sjezdovek je těžištěm jeho výskytu na Železnorudsku. V dokumentaci na straně 27 je uvedeno, že pro zásah do jeho přirozeného vývoje byla vydána výjimka dle § 56 ZOPK. Tato výjimka však vydána nebyla právě z toho důvodu, že provoz bikeparku byl v době hnízdění vyloučen a jeho letní provoz už nebyl za takový zásah považován. Pokud je plánován jarní provoz a hnízdění bude nějakým způsobem rušeno, byť i vzhledem k celkové populaci kosů horských na Šumavě málo významně, bude nutné vést řízení o výjimce (tedy zřejmě navazující řízení dle § 9b zákona č. 100/2001 Sb.). Výjimka ale nejspíš nebude moci být udělena, neboť provozování bikeparku (specifického sportu) nemůže být s velkou pravděpodobností označeno za veřejný zájem. Z tohoto důvodu je nutné v procesu EIA argumentačně zdůvodnit, proč nově chystaný provoz v době hnízdění nebude ptáky prakticky vůbec rušit a výjimka tudíž nebude nutná. V předložené dokumentaci jsou totiž uvedena některá protichůdná tvrzení, tj. na jedné straně, že v době hnízdění je tento druh citlivý na rušení a odkázáno na Hudec et al. 1983 a na druhé straně (v hodnocení ornitologického průzkumu), že druh je relativně tolerantní k přítomnosti lidí bez odkázání na zdroj. Vzhledem k husté síti bikeparkových tras a jejich předsezónní i sezónní údržbě se jeví hodnocení vlivu na tento druh jako nedostačující. Správa nepovažuje za věrohodný argument, že pokud byl kos horský spatřen v červnu při sběru potravy na tratích bikeparku, lze předpokládat, že na vyrušování projíždějícími bikery nereaguje. Podle dosavadních pozorování kos horský začíná na Šumavě hnízdit v posledním dubnovém týdnu a v prvním květnovém, přičemž mláďata vyvádí v červnu. Rušení od prvního května by mohlo zamezit zahrnutí nebo zkomplikovat vysezení vajec. Je třeba si uvědomit, že rušení mohou způsobit i nutné předsezónní úpravy tratí a povinná sezónní údržba a opatření proti erozi vyplývající z podmínek provozu. Rušení po prvním červnu může mít negativní vliv na sběr potravy a úspěšné vylétnutí mláďat. Období vyvedení mláďat je možné považovat za rizikové v prvním týdnu po opuštění hnízda. V tomto období rodiče přesouvají mladé do míst s nižším tlakem rušení (zjištěno v prostoru vrcholu Boubína). Dále je třeba zohlednit i turistické aktivity, které s sebou přináší transport ostatních návštěvníků na vrchol Špičáku. Je zřejmé, že přinejmenším ta

část z nich, která bude respektovat sezónnost cesty na Rozvodí, se bude zdržovat v prostoru hnízdění a vracet se zpět po sjezdovkách pěšky. Tím se celková plocha rušivých vlivů v biotopu kosa rozšíří (pohyb a ruch v ose lanovky, pohyb a ruch na bikeparkových trasách, pohyb a ruch na sjezdovkách, pohyb a ruch při údržbě tratí mimo vlastní provozní dobu). Dalším podstatným rysem záměru je, že se celková doba odstávky lanovky zkracuje z původního 1,5 měsíce na pouhých 15 dnů v druhé polovině dubna. Je logické, že v této době, která koresponduje s hledáním a stavěním hnízd a počátkem snůšky kosů, budou probíhat posezónní resp. předsezónní údržbové práce na lanové dráze a lyžařských sjezdovkách. To vše je třeba vzít v úvahu a odborně zdůvodnit proč k rušení nedojde.

- 2) Rozhledna Špičák. Závěr zjišťovacího řízení ze dne 22. 12. 2011 požadoval mimo jiné omezit provoz vyhlídkové věže na období od 15. 6. do 15. 9., stávající plot uzavíratelný bránou umístit vně areálu, tj. přeložit ho za vyhlídkovou věž, zajistit monitoring dodržování zmírňujících opatření (webová kamera, automatická počítadla návštěvnosti). Důvodem bylo eliminovat vliv na ptačí druhy. Nový záměr však opět tato opatření neguje a posunuje dobu provozu o jeden a půl měsíce směrem do jarní doby hnízdění ptáků a jeden a půl měsíce do podzimního období. Správa v dokumentaci opět postrádá logickou úvahu a odborné zdůvodnění, proč se mění pohled na věc, co se cca za tři roky provozu rozhledny natolik změnilo, že lze se vši zodpovědností původní opatření zavrhnout. Správa hlavně postrádá vyhodnocení dodržování zmírňujících opatření. Pokud by toto bylo provedeno, musel by zpracovatel dojít k závěru, že zamezení vstupu návštěvníků na sezónní cestu na Rozvodí v době provozu areálu není reálně možné. V dokumentaci navržené závory ani současně používané opticky výraznější ocelové zábrany nezabránilly ani nezabránilly používání cesty. Stav naší společnosti je, bohužel, takový, že pokud je někde situován nějaký silný magnet, jakým je lanová dráha, občerstvení, rozhledna a další volnočasové aktivity, respekt vůči zákazům i represím je velice nízký. To vše vyplývá z praxe minulých let a není reálně se domnívat, že v příštích letech se něco změní. Pokud je areál v provozu, není prakticky možné zabránit velké části veřejnosti dostat se na atraktivní turistické trasy k jezerům a naopak dostat se z těchto tras do těžiště ruchu, tj. k lanovce a rozhledně. Zda při tom využije dočasně uzavřenou lesní cestu nebo projde volně lesním porostem, už nehraje roli. Správa se domnívá, že sezónní cesta s odlišnou dobou provozu než má areál, už zcela postrádá smysl a pokud bude v procesu EIA prodloužena doba provozu celého areálu, mělo by být i toto vyhodnoceno, řádně odůvodněno a doporučeno sezónnost cesty úplně zrušit a tím umožnit vydání nových rozhodnutí na základě nových skutečností. Tyto nové skutečnosti, které vnášejí jiný pohled na ochranu ptáků v době hnízdění a v podzimním období v lokalitě, ale dokumentace neobsahuje.

Ing. Silvie Havlátková
vedoucí odboru státní správy CHKO Šumava

KRAJSKÁ HYGIENICKÁ STANICE PLZEŇSKÉHO KRAJE SE SÍDLEM V PLZNI

Adresa: Skrétova 15, Plzeň, 301 00, tel +420377155111, e-mail: podatelna@khsplzen.cz, ID:samai8a

V Klatovech dne 18.6.2018 /

Č.j.: KHSPL/15925/21/2018

Vyřizuje: Ing.Kovandová/376370618

Č.j. žadatele: PK-ŽP/10989/18

Krajský úřad Plzeňského kraje

Odbor životního prostředí

Škroupova 18

306 13 Plzeň

Vyjádření – „Soulad provozních podmínek letních aktivit ve Ski & bike areálu Špičák“

Na základě žádosti Krajského úřadu Plzeňského kraje, odboru životního prostředí podané dne 5.6.2018 posoudila Krajská hygienická stanice Plzeňského kraje se sídlem v Plzni jako dotčený orgán státní správy ve smyslu § 77 odst.1 zák.č.258/2000 Sb., o ochraně veřejného zdraví a o změně některých souvisejících zákonů ve znění pozdějších předpisů (dále jen zákon) a § 8 odst.3 zák.č.100/2001 Sb., o posuzování vlivů na životní prostředí a o změně některých souvisejících zákonů ve znění pozdějších předpisů předloženou dokumentaci vlivů záměru zpracované dle § 8 odst.1 zák.č.100/2001, o posuzování vlivů na životní prostředí na „Soulad provozních podmínek letních aktivit ve Ski & bike areálu Špičák“.

Po zhodnocení souladu předloženého návrhu s požadavky předpisů v oblasti ochrany veřejného zdraví vydává Krajská hygienická stanice Plzeňského kraje se sídlem v Plzni toto vyjádření:

K předložené dokumentaci nejsou z hlediska zájmů chráněných orgánem ochrany veřejného zdraví žádné připomínky.

Předloženou dokumentaci zpracoval GeoVision s.r.o., Částkova 73, Plzeň v prosinci 2017 a doplnil v květnu 2018. Předložený záměr řeší úpravu provozních podmínek letních aktivit v areálu Špičák.

V případě úpravy provozních podmínek se jedná o provozní dobu lanové dráhy, bikeparku, rozhledny a úpravu mimo sezónního znepřístupnění turistické stezky Špičák - Rozvodí. Tyto úpravy nejsou v rozporu se zájmy chráněnými orgánem ochrany veřejného zdraví.

„otisk úředního razítka“

Ing. Markéta Kovandová - odborný rada
vedoucí oddělení hygieny obecné a komunální Klatovy
KHS Plzeňského kraje se sídlem v Plzni

5. Pojistník prohlašuje, že věci nebo jiné hodnoty pojistného zájmu pojištěné touto pojistnou smlouvou nejsou k datu uzavření smlouvy pojištěny proti stejným nebezpečím u jiného pojistitele, pokud není v části „**Zvláštní údaje a ujednání**“ této smlouvy výslovně uvedeno jinak.
6. Pojištěný, je-li shodný s pojistníkem, uděluje v souladu s § 2828 zákona č. 89/2012 Sb., občanského zákoníku, souhlas pojistiteli i asistenční společnosti, aby zjišťovali či ověřovali jeho zdravotní stav pro účely určení šetření pojistných událostí či výkonu jiných práv a povinností z pojistné smlouvy, a to zejména formou dotazů u příslušných lékařů poskytovatelů zdravotních služeb), žádosti o poskytnutí lékařských zpráv, porizení výpisu nebo opisu ze zdravotnické dokumentace, popř. z jiných zápisů, které se vztahují ke zdravotnímu stavu pojištěného; toto zmocnění platí i po smrti pojištěného a vztahuje se i na zjištění příčiny jeho smrti.
7. Pojištěný, je-li shodný s pojistníkem, zproštuje v souladu s § 51 odst. 2 písm. b) zákona č. 372/2011 Sb., o zdravotních službách a podmínkách jejich poskytování příslušného lékaře, resp. poskytovatele zdravotních služeb ve vztahu k pojistiteli i asistenční společnosti mlčenlivosti ve stejném rozsahu, v jakém jsou pojistitel a asistenční společnost oprávněni požadovat informace či dokumenty podle předchozího odstavce, a dále podle toho, jak je povinen je poskytovat pacientovi podle § 31 a násl. citovaného zákona, a to i v případě, že jde o diagnózu, která se obvykle pacientům v plném rozsahu nesděluje.

N. ZPRACOVÁNÍ OSOBNÍCH ÚDAJŮ

V následující části jsou uvedeny základní informace o zpracování Vašich osobních údajů. Tyto informace se na Vás uplatní, pokud jste fyzickou osobou, a to s výjimkou bodu 2.3, který se na Vás uplatní, i pokud jste právnickou osobou. Více informací, včetně způsobu odvolání souhlasu, možnosti podání námítky v případě zpracování na základě oprávněného zájmu, práva na přístup a dalších práv, naleznete v dokumentu Informace o zpracování osobních údajů v neživotním pojištění, který je trvale dostupný na webové stránce www.koop.cz v sekci „**O pojišťovně Kooperativa**“.

1. ZPRACOVÁNÍ CITLIVÝCH OSOBNÍCH ÚDAJŮ

Pojistitel bude bez Vašeho souhlasu na základě nezbytnosti pro **určení, výkon nebo obhajobu právních nároků** zpracovávat v nezbytném rozsahu údaje o Vašem zdravotním stavu a genetické údaje, a to pro účely likvidace pojistné události, ochrany právních nároků a prevence a odhalování pojistných podvodů a jiných protiprávních jednání.

2. ZPRACOVÁNÍ OSTATNÍCH OSOBNÍCH ÚDAJŮ (TJ. VYJMA CITLIVÝCH ÚDAJŮ)

2.1. Souhlas se zpracováním osobních údajů pro účely marketingu

Pojistitel bude s Vaším souhlasem zpracovávat Vaše identifikační a kontaktní údaje, údaje pro ocenění rizika při vstupu do pojištění a údaje o využívání služeb, a to pro účely:

- a) zaslání slev či jiných nabídek třetích stran, a to i elektronickými prostředky,
- b) zpracování Vašich osobních údajů nad rámec oprávněného zájmu pojistitele za účelem vyhodnocení Vašich potřeb a zaslání relevantnějších nabídek (jedná se o některé případy sledování Vašeho chování, spojování osobních údajů shromážděných pro odlišné účely, použití pokročilých analytických technik).

Tento souhlas je dobrovolný, platí po dobu neurčitou, můžete jej však kdykoliv odvolat. V případě, že souhlas neudělíte nebo jej odvoláte, nebudou Vám zaslány nabídky třetích stran a některé nabídky pojistitele nebude možné plně přizpůsobit Vaším potřebám. Máte také právo kdykoliv požadovat přístup ke svým osobním údajům.

Pojistník:

SOUHLASÍM NESOUHLASÍM

2.2. Informace o zpracování osobních údajů bez Vašeho souhlasu

2.2.1. Zpracování pro účely plnění smlouvy a oprávněných zájmů pojistitele

Pojistník bere na vědomí, že jeho identifikační a kontaktní údaje, údaje pro ocenění rizika při vstupu do pojištění a údaje o využívání služeb zpracovává pojistitel:

- a) pro účely kalkulace, návrhu a uzavření pojistné smlouvy, posouzení přijatelnosti do pojištění, správy a ukončení pojistné smlouvy a likvidace pojistných událostí, když v těchto případech jde o zpracování nezbytné pro plnění smlouvy, a
- b) pro účely zajištění řádného nastavení a plnění smluvních vztahů s pojistníkem, zajištění a soupojištění, statistiky a cenotvorby produktů, ochrany právních nároků pojistitele a prevence a odhalování pojistných podvodů a jiných protiprávních jednání, když v těchto případech jde o zpracování založené na základě oprávněných zájmů pojistitele. Proti takovému zpracování máte právo kdykoli podat námitku, která může být uplatněna způsobem uvedeným v Informacích o zpracování osobních údajů v neživotním pojištění.

2.2.2. Zpracování pro účely plnění zákonné povinnosti

Pojistník bere na vědomí, že jeho identifikační a kontaktní údaje a údaje pro ocenění rizika při vstupu do pojištění pojistitel dále zpracovává ke splnění své zákonné povinnosti vyplývající zejména ze zákona upravujícího distribuci pojištění a zákona č. 69/2006 Sb., o provádění mezinárodních sankcí.

2.2.3. Zpracování pro účely přímého marketingu

Pojistník bere na vědomí, že jeho identifikační a kontaktní údaje a údaje o využívání služeb může pojistitel také zpracovávat na základě jeho oprávněného zájmu pro účely zaslání svých reklamních sdělení a nabízení svých služeb; nabídku od pojistitele můžete dostat elektronicky (zejména SMSkou, e-mailem, přes sociální sítě nebo telefonicky) nebo klasickým dopisem či osobně od zaměstnanců pojistitele.

Proti takovému zpracování máte jako pojistník právo kdykoli podat námitku. Pokud si nepřejete, aby Vás pojistitel oslovoval s jakýmkoli nabídkami, zaškrtněte prosím toto pole: **Pojistník námitku nepodává.**

2.3. Povinnost pojistníka informovat třetí osoby

Pojistník se zavazuje informovat každého pojištěného, jenž je osobou odlišnou od pojistníka, a případně další osoby, které uvedl v pojistné smlouvě, o zpracování jejich osobních údajů.

2.4. Informace o zpracování osobních údajů zástupce pojistníka

Ev.č.: PH-68022/18
Č.j.: PH-27/13472/18
Datum: 27.6.2018



**ČESKÁ INSPEKCE
ŽIVOTNÍHO PROSTŘEDÍ**

Oblastní inspektorát Plzeň
Klatovská třída 48, 301 22 Plzeň
tel.: 377 993 411, fax: 377 993 419
IČ: 416 93 205, e-mail: pl.podatelna@cizp.cz, www.cizp.cz
ID datové schránky: 82bdy9x

**Krajský úřad Plzeňského kraje
odbor životního prostředí
Škroupova 18
306 13 Plzeň**

Č.j.: ČIŽP/43/2017/3859
ev. č.: ČIŽP/70393/2018

Vyřizuje: Ing. Nekolová
Telefon: 377 993 482

Datum: 27.6.2018

**2018/006 - Soulad provozních podmínek letních aktivit ve Ski & Bike areálu Špičák
(PLK1754) - vyjádření k doplněné dokumentaci**

Dne 5. 6. 2018 jsme od Vás obdrželi k vyjádření doplněnou dokumentaci vlivů záměru **Soulad provozních podmínek letních aktivit ve Ski & Bike areálu Špičák** na životní prostředí (dále jen doplněná dokumentace), která byla zveřejněna na základě zákona č. 100/2001 Sb. ve znění pozdějších předpisů.

Doplněnou dokumentaci zpracoval v květnu 2018 RNDr. Ondřej Bílek (rozhodnutí MŽP č.j. 32259/ENV/09, prodlouženo rozhodnutím č.j. 93481/ENV/13). Oznamovatelem je společnost SPORT SERVICE, spol. s r.o., IČ 468 82 006.

K oznámení záměru jsme se vyjádřili dopisem č.j. ČIŽP/43/ŘI/1500189.042/15/ZHN ze dne 4. 12. 2015. K dokumentaci z prosince 2017 jsme se vyjádřili dopisem č.j. ČIŽP/43/2017/3297, ev.č. ČIŽP/2266/2018 ze dne 4. 1. 2018.

Z hlediska ochrany přírody je k vyjádření územně příslušný Oblastní inspektorát České Budějovice.

Vyjádření příslušných oddělení oblastního inspektorátu:

Oddělení ochrany vod, oddělení ochrany ovzduší, oddělení odpadového hospodářství, ani oddělení ochrany lesa nemají k doplněné dokumentaci připomínek.

Mgr. Petra Horčicová
ředitelka oblastního inspektorátu



SPRÁVA NÁRODNÍHO PARKU ŠUMAVA

Odbor státní správy Chráněné krajinné oblasti Šumava

Krajský úřad Plzeňského kraje
Odbor životního prostředí
Škroupova 18
306 13 Plzeň

váš dopis značky / ze dne

čj. PK-ŽP/10989/18, sz. ZN/4311/ŽP/17

naše značka

NPS 12276/2017

datum

2. července 2018

vyřizuje/linka

Procházka/371151014

Věc: Vyjádření k doplněné dokumentaci (květen 2018) vlivů záměru „Soulad provozních podmínek letních aktivit ve Ski & bike areálu Špičák“

Správa Národního parku Šumava (dále jen „Správa“) jako věcně a místně příslušný orgán ochrany přírody dle ustanovení § 75 odst. 1 písm. f) zákona ČNR č. 114/1992 Sb., o ochraně přírody a krajiny, ve znění pozdějších předpisů (dále jen „ZOPK“), vykonávající státní správu na úseku ochrany přírody a krajiny na území Národního parku Šumava a Chráněné krajinné oblasti Šumava podle ustanovení § 78 odst. 2 a odst. 3 ZOPK

obdržela dne 5. 6. 2018 doplněnou dokumentaci vlivů záměru „Soulad provozních podmínek letních aktivit ve Ski & bike areálu Špičák“ současně se žádostí o vyjádření dle ustanovení § 8 odst. 2 a 3 zákona č. 100/2001 Sb., o posuzování vlivů na životní prostředí a o změně některých souvisejících zákonů, ve znění pozdějších předpisů (dále jen „zákon o posuzování vlivu na ŽP“).

Na základě Vaší žádosti Správa zasílá v souladu s ustanovením § 8 odst. 3 zákona č. 100/2001 Sb., o posuzování vlivů na ŽP toto vyjádření:

Správa respektuje odborné zdůvodnění, úpravy i závěry doplněné dokumentace. Správa předpokládá, že „opatření navržená k prevenci, snížení či kompenzaci nepříznivých vlivů na životní prostředí“ budou součástí závazného stanoviska dle § 9a zákona o posuzování vlivů na ŽP. Vzhledem k tomu, že v doplněné dokumentaci je uvedeno, že dodržování stanovených podmínek je klíčovým předpokladem pro hodnocení vlivů, mají tato opatření značný význam. Správa proto doporučuje, aby v kapitole D.IV. bylo vždy uvedeno, kdo zajistí konkrétní preventivní opatření (v uvedené kapitole je tato skutečnost, bohužel, uvedena pouze v bodě 3). Například zmírňující opatření v podobě instalace závor a informačních tabulí na stezce Špičák - Rozvodí je poněkud nešťastně formulováno jako návrh, za který není nikdo zodpovědný. Přitom se jedná o klíčové opatření. Pokud ke konkrétním opatřením budou přiřazeny konkrétní odpovědnosti, nemá Správa k předložené doplněné dokumentaci výhrady.

Jaroslava Koutná
vedoucí pracoviště Sušice



**ČESKÁ INSPEKCE
ŽIVOTNÍHO PROSTŘEDÍ**

Oblastní inspektorát České Budějovice
U Výstaviště 16, P. O. Box 32,
370 21 České Budějovice
datová schránka: **v3cdzr7**
tel.: +420 386 109 111, IČ: 41 69 32 05

Krajský úřad Plzeňského kraje
Odbor životního prostředí - EIA
Škroupova 18
306 13 Plzeň

Naše značka:
ČIŽP/42/2018/4698

Vyřizuje / linka:
Mgr. Anděla Tichá /113

Místo a datum:
České Budějovice 3. 7. 2018

Vyjádření k doplňku dokumentace záměru Soulad provozních podmínek letních aktivit ve „Ski & Bike areálu Špičák“.

Česká inspekce životního prostředí, Oblastní inspektorát České Budějovice, oddělení ochrany přírody, obdržela dne 5. 6. 2018 doplněk dokumentace záměru. Oznamovatelem je společnost Sport Service Špičák, spol. s r.o., Špičák 77/17, 340 04 Železná Ruda. Zpracovatelem dokumentace je RNDr. Ondřej Bílek, Geo Vision s. r. o., Brojova 16, 326 00 Plzeň.

Ochrana přírody

Předmětem záměru je rozšíření provozní doby letních aktivit v areálu, a to:

- lanové dráhy a bike parku – rozšíření o období od 1.5. do 31.5. – provoz o víkendech a svátcích,
- rozhledny – rozšíření o období od 1.5. do 14.6. a od 16.9. do 31.10. – provoz o víkendech a svátcích.

Na základě vyjádření Správy národního parku Šumava (dále jen „Správa NP Šumava“) bylo provedeno doplnění dokumentace o důvody posunu v přístupu k posuzování záměru oproti některým podmínkám stanoveným v průběhu posuzování dřívějších záměrů s ohledem na rušení ptáků. Záměr neobsahuje Správou NP Šumava požadované vyhodnocení možného sjednocení provozní doby areálu s provozem sezónní stezky Špičák – Rozvodí. Požadavek na vyhodnocení rozšíření provozu aktivit uvnitř areálu v kontextu vlivů přenášných do okolí je navrženo řešit monitoringem.

Inspekce se ztotožňuje s předpokladem Správy NP Šumava ohledně rizika zvýšené návštěvnosti stezky Špičák – Rozvodí mimo dobu povoleného sezónního provozu v důsledku rozšířené provozní doby areálu i s požadavkem na vyhodnocení rozšíření provozu aktivit uvnitř areálu v kontextu možných vlivů přenášných do okolí záměru.

Z pohledu ochrany přírody má inspekce za to, že oznamovatelem navrhovaná opatření k vyhodnocení vlivů záměru přenášných do okolí ve formě následného monitoringu nejsou v souladu s principem prevence a předběžné opatrnosti uplatňovaným v ochraně životního prostředí.

Dokumentace uvádí (viz str. 34), že „vstup návštěvníků (dopravených na vrchol lanovkou) do území klíčového pro zajištění toku tetřevů se nebude oproti stávajícímu stavu lišit. Tento předpoklad je ovšem nutné doložit monitoringem...“ Pokud oznamovatel není schopen vstup návštěvníků areálu do tohoto území mimo povolený sezónní provoz vyloučit, měl by vyhodnotit i vlivy spojené s reálně předpokládanou nekázní návštěvníků. Případně navrhnout taková opatření, která vstup návštěvníků areálu



ČESKÁ INSPEKCE
ŽIVOTNÍHO PROSTŘEDÍ

do předmětného území zcela vyloučí. Dokumentace navrhuje pouze monitoring návštěvnosti (legální i nelegální) této stezky po dobu tří sezon (viz str. 37) se současným tříletým monitoringem výskytu tetřeva hlušce (viz str. 33) a s následným eventuálním uvolněním sezónní regulace v případě, že by tetřevi prostor opustili.

Účelem procesu posuzování vlivů záměrů na životní prostředí je však dle názoru inspekce předem vyhodnotit možné vlivy záměru a na základě tohoto vyhodnocení přijmout příslušná zmírňující opatření, nikoliv tyto vlivy vyhodnocovat až na základě následného monitoringu.

S ohledem na výše uvedené má inspekce za to, že vyhodnocení vlivů záměru v předložené podobě není dostačující a mělo by být doplněno.

„otisk razítka“

Ing. Vladimír Jiráček
ředitel oblastního inspektorátu

Městský úřad Klatovy

Zl. Ev.č.: PK-73 860/18
E-j.: PK-EP/14 244/18
Datum: 12. 2. 2018. ASTK/393/18
Odbor životního prostředí

Spisová zn.: ZN/ŽP/1154/18
Číslo jednací: ŽP/4790/18/Sch
Vyřizuje: Ing. Schejbalová
Tel.: 376 347 287
E-mail: aschejbalova@mukt.cz
Datum: 09. 07. 2018

Krajský úřad Plzeňského kraje
Odbor životního prostředí
Škroupova 18
Plzeň
306 13

Vyjádření ke zjišťovacímu řízení dle zákona č. 100/2001 Sb., o posuzování vlivů na životní prostředí a o změně některých souvisejících zákonů, ve znění pozdějších předpisů (dále jen „zákon“), k záměru „Soulad provozních podmínek letních aktivit ve Ski & Bike areálu Špičák“

Městský úřad Klatovy obdržel dne 05. 06. 2018 oznámení o zahájení zjišťovacího řízení dle zákona k záměru „Soulad provozních podmínek letních aktivit ve Ski & Bike areálu Špičák“. Oznámení dle přílohy č. 4 zákona zpracovala v 12/2017 (doplněno v 05/2018) firma Geo Vision, s.r.o., se sídlem Chodovická 472/4, Praha – pracoviště Brojova 16, 326 00 Plzeň.

K uvedenému zjišťovacímu řízení byla vydána jednotlivými orgány státní správy následující vyjádření:

Orgán státní správy:	Vyjádření:
Zemědělský půdní fond	Nepožadujeme další posouzení dle zákona.
Lesy	Nepožadujeme další posouzení dle zákona.
Myslivost	Nepožadujeme další posouzení dle zákona.
Vodoprávní úřad	Nepožadujeme další posouzení dle zákona.
Ochrana ovzduší	Nepožadujeme další posouzení dle zákona.
Ochrana přírody a krajiny	Příslušným orgánem pro posouzení je správa CHKO Šumava.
Odpadové hospodářství	Nepožadujeme další posouzení dle zákona.
Odbor dopravy	Nepožadujeme další posouzení dle zákona.
Odbor školství, kultury a cestovního ruchu	Netýká se památkové péče.
Odbor výstavby a územního plánování	Nepožadujeme další posouzení dle zákona.

Ing. Martin Kříž
místostarosta

Zápis z jednání (1.2.2018, Správa NP Šumava; pracoviště Sušice)

Jednání se uskutečnilo z důvodu vyjasnění některých údajů obsažených v Dokumentaci vlivů záměru „Soulad provozních podmínek letních aktivit ve Ski & Bike areálu Špičák“ na životní prostředí, připomínkových ve vyjádření k Dokumentaci, zaslaném Správou NP dne 11.1.2018 (datováno je ale zřejmě omylem 1.1.2017). Zpracovatel Dokumentace vysvětlil vznesené otázky a nejasnosti k problematice rušení ptáků záměrem (zejména s ohledem na tetřeva hlušce a kosa horského) a doplnil zdůvodnění, k jakým změnám došlo od doby posuzování předchozích záměru v areálu, zejména od dosud posledního realizovaného (rozhledna Špičák).

Přítomni:

Ivo Procházka, Aleš Vondrka – Správa NP Šumava; Ondřej Bílek – zpracovatel Dokumentace EIA; Jiří Procházka – zpracovatel Posudku EIA; Vladimír Kasík – zástupce oznamovatele záměru (Sport Service Špičák); pracovníci ČIŽP OI České Budějovice byli pozváni, ale jednání se neúčastnili

1) Současný stav v území

Ve svém vyjádření k Dokumentaci Správa odkazuje na to, že záměr „posunuje dobu provozu (bikeparku i rozhledny) o 1,5 měsíce směrem do jarní doby hnízdění a 1,5 měsíce do podzimního období. Tyto údaje vychází z dokumentů z předchozích posuzování a ze stavebních povolení těchto záměrů. Posuzovatel však vychází ze skutečného stavu v území v době podání oznámení záměru, resp. Dokumentace EIA (což bylo ještě v době přípravy Dokumentace povinností dle tehdejšího znění § 5 odst. 2 zákona č. 100/2001 Sb.: „*Při posuzování vlivů záměru na životní prostředí se vychází ze stavu životního prostředí v dotčeném území v době oznámení záměru*“; po novelizaci účinné od 1.11.2017 zákon od této zásady u záměrů sice částečně ustupuje, nicméně totožný požadavek na výchozí stav posuzování je stále uvedený v § 10 b odst. 2 zákona č. 100/2001 Sb. a je tak zřejmé, že v § 5 původně definovaná zásada není novou popřena.

Správa NP dále uvádí na pravou míru nepřesnou informaci obsaženou v dokumentaci (str. 27), že pro zásah do přirozeného vývoje druhů byla v minulosti vydána výjimka dle § 56 zákona č. 114/1992 Sb., o ochraně přírody a krajiny (dále jen ZOPK). Skutečně se nejednalo o výjimku, ale o vyjádření Správy ze dne 10.8.2012 ke změně doby letního provozu lanové dráhy a bikeparku v areálu Špičák, umožňující víkendový provoz v době 1.6.-14.6., denní provoz v období 15.6.-15.9. a víkendový provoz v období 16.9.-31.10. kalendářního roku. (Rozhledna v té době ještě postavena nebyla, její stavební povolení bylo vydáno dne 13.2.2013).

Tento stav, platný i v době podání oznámení/dokumentace, je zcela korektně popsán v kap. B.I.2 Dokumentace (tabulky současných a navrhovaných provozních období na str. 9-10). Z tohoto důvodu zpracovatel Dokumentace trvá na tom, že záměr prodlužuje dobu provozování areálu do doby hnízdění pouze o cca 4 víkendy + 2 st. svátky v květnu, v podzimním období pak již nedochází k dalším změnám provozu areálu, resp. LD, ale pouze ke zpřístupnění rozhledny u vrcholové stanice.

2) Kos horský

Správa NP Šumava upozornila ve svém vyjádření k Dokumentaci na protichůdnost některých tvrzení v Dokumentaci, týkajících se např. citlivosti kosa k rušení. Dokumentace (na str. 22) uvádí, že „*v době hnízdění je citlivý na rušení, přičemž doba hnízdění kosa horského trvá od začátku května (výjimečně již od půli dubna) do konce června (Hudec et al. 1983), zatímco v hodnocení ornitologického průzkumu (Mgr. O. Volf, 2016 – příloha H.IV k Dokumentaci) je popsáno, že kos horský je „k přítomnosti lidí relativně tolerantní druh...“ a že se u něho „...nepředpokládá výrazné ovlivnění*

záměrem – jedná se o druh, hnízdící v bezprostřední blízkosti horských chat a turistických areálů (např. Krkonoše, Klínovec...).“

Autor Dokumentace uznává, že se dopustil nekorektní literární citace, když spojil nedoložený názor o citlivosti druhu v době hnízdění s citací monografie Fauna ČSSR. Ptáci 3/1 (Hudec et al. 1983), která se vztahuje pouze k době hnízdění, ale žádný vztah k rušení neuvádí. Autor textu do první části věty v podstatě převzal názor orgánu ochrany přírody z vyjádření vydaného 10.8.2012 „...zvýšené rušení v oblasti y mohlo mít vliv na úspěšné vyhníždění“ a „...rušení od 1.5. by mohlo zamezit hnízdění nebo zkomplikovat vysezení vajec“.

Takto vzniklý zavádějící údaj se následně ukázal jako problematický ve vztahu ke zdůvodnění rušení či nerušení druhu v době provozování areálu. Citlivost druhu k rušení je proto třeba blíže vysvětlit.

Z literatury lze zmínit např. britskou práci z oblasti Derbyshire, NP Peak District (Bingham D., 2012: A study of human activities taking place on and around the Derbyshire gritstone edges and their impact on the local population of breeding ring ouzels. – online: <http://www.ringouzel.info/news.html>), kde byl tento druh sledován ve vztahu k rušení různými podněty. Autor v zájmovém území hodnotí významnost celé řady potenciálně rušivých vlivů na kosa horského, např. skálolazení, nelegální provoz offroadových vozidel, ale i výzkum či fotografování fauny či krajiny (zejména časně zrána), jízda na horských kolech v terénu (ve dne / v noci), pěší turistika, bivačování, geocaching, organizované hromadné aktivity pro děti, pastva dobytka atd. Z této pestré škály vlivů jsou jako nejzávažnější hodnoceny ty aktivity, kde se návštěvníci zdržují po delší dobu v hnízdním prostředí. Naopak bikeři a volně procházející turisté, kteří se dlouho nezdržují na jednom místě, jsou považováni za malý až zanedbatelný problém.

Tomuto hodnocení plně odpovídá odborný názor autora ornitologického průzkumu (pozorování kosa mj. i přímo na bikové trati v areálu v období jejího provozování v červnu 2016, odkaz na časté hnízdění v okolí horských chat – Krkonoše, Klínovec), tak i osobní zkušenosti autora Dokumentace z Krkonoš (např. oblast Horních Míseček je i v okolí staveb a sjezdovky, po níž se běžně již na počátku května pohybují turisté scházející od LD Medvědin - obvykle i ve skupinách, daných půlhodinovými intervaly, v nichž je LD v provozu). Obdobnou zkušenost uvádí i zoolog Správy KRNP RNDr. J. Flousek (in verb.), z moravských pohoří Mgr. R. Kočvara (in verb.), který uvádí jako místa interakce kosa horského s lidmi např. „*Jeseníky kolem stezek na Petrovy Kameny, Švýcárna, Barborka, Beskydy u Lysé hory, Červená Hora u lyžařského areálu a hotelu, hnízdí hned u Pusteven v Beskydách, u Radhoště, v Hostýnských vrchách na Trojáku kolem chat*. Kosi totiž využívají i antropicky zatíženější lokality jako součást hnízdního okrsku. Samotné hnízdo je však umístěno obvykle skrytě v dřevinné vegetaci, obvykle v hustých větvích nízkých smrčků, někdy je samice umístí i na vzrostlý strom (K. Šťastný, <http://www.rozhlas.cz/hlas/pevci-ch/zprava/kos-horsky--64358>). Z 24 sledovaných čs. hnízd (Hudec et al. 1983) bylo 17 na stromech, 6 na skále a 1 na zemi. Dle této monografie se sledovaná hnízda vyskytovala nejčastěji ve výšce 2–3 m nad zemí (průměr ze 16 sledovaných hnízd na našem území byl 2,9 m). V Alpách (Glutz 1962) však často hnízda staví na listnatých stromech a pod střechami alpských chat.

Dalším aspektem, který byl vzat v úvahu při hodnocení výsledků ornitologického průzkumu, je navržená doba provozování LD, bikeparku a rozhledy v období květnového (víkendového) provozu od 10:00 do 16:00, což zajišťuje klid v době nejvyšší aktivity v denním cyklu ptáků (brzké ranní a pozdní odpolední hodiny). K připomínce Správy NP ohledně předsezónní údržby trati a rušení prováděním opatření proti erozi deklaruje Oznamovatel, že generální údržba bikových tratí probíhá vždy po ukončení sezóny (potřeba „ulehnutí“ zeminy ve sjezdovém koridoru), na začátku sezóny jde pouze o drobný úklid („vymetení“) povrchu, terénní práce nebo činnosti potenciálně způsobující dlouhodobější rušení ale již prováděny nejsou. I „drobnou údržbu“ lze navíc nepochybně opět načasovat mimo časně ranní hodiny.

Za těchto okolností lze vliv rušení na kosa horského v době květnového provozování areálu považovat za zanedbatelný; maximální možné ovlivnění se může projevit jeho adaptací při výběru místa k zahnízdění (umístěním vlastního hnízda do větší vzdálenosti od rušnějších turistických či bikových tras). Obava ze snížení úspěšnosti hnízdění je ale v takovém případě nepodložená (při sběru potravy druhu rušení nevadí, úteková vzdálenost popsaná ve vyjádření Správy z 10.8.2012 jako několik desítek m, z vlastní zkušenosti je to ale třeba i jen 10 m). Účastníci jednání se shodli, že podané vysvětlení dostatečné a kos horský nebude ani jarním provozem areálu rušen natolik, aby docházelo k porušování zákazu stanoveném v § 50 ZOPK, není tedy nutné žádat výjimku podle § 56 zákona. Pro zajištění maximální bezpečnosti tohoto postupu je možné např. v podmínkách závazného Stanoviska k posuzování vlivů uložit monitoring vlivu jarního provozu na tento druh.

3) Tetřev hlušec

Ve vztahu k tomuto druhu a jeho možnému vyrušování Správa NP Šumava upozorňuje na to, že v Dokumentaci není dostatečně vysvětleno, co se od začátku provozu rozhledny a proč došlo k přehodnocení původně požadovaného termínu její přístupnosti pouze v době 15.6.-15.9. K tomu uvádí, že „není prakticky možné zabránit velké části veřejnosti dostat se (z areálu, potažmo z vrcholu Špičáku) na turisticky atraktivní trasy k jezerům a naopak dostat se z těchto tras do těžiště ruchu, tj. k lanovce a rozhledně“. Správa se mj. domnívá, že sezónní cesta s odlišnou dobou provozu než má areál postrádá smysl a pokud bude v procesu EIA prodloužena doba provozu celého areálu, mělo by být toto vyhodnoceno a doporučeno sezónnost cesty úplně zrušit a umožnit vydání nových rozhodnutí na základě nových skutečností. Tyto nové skutečnosti ale Dokumentace neobsahuje.

K tomu zpracovatel Dokumentace uvádí, že některé nové skutečnosti od doby vydání závěru zjišťovacího řízení k záměru rozhledny (22.12.2011) skutečně existují. Jejich vyhodnocení však součástí Dokumentace nebylo zejména z důvodu, že nedávná „fragmentační studie“ (Bufka et al. 2014: Fragmentace prostředí a její vliv na populaci tetřeva hlušce v Ptáčích oblastech Šumavy. Nepubl. studie ČSO pro Správu NP a CHKO Šumava) vymezuje biotop tetřeva západně od Špičáku jako stále potenciálně vhodný, i když výrazně fragmentovaný koridorem intenzivně navštěvovaných tur. tras mezi Černým a Čertovým jezerem a od Rozvodí ke Špičáckému sedlu. Okolí stezky Špičák - Rozvodí však není (zřejmě právě z důvodu dočasného provozu omezeného jen na letní 3 měsíce) považováno za koridor s nadměrnou mírou rušení (v němž pravděpodobnost výskytu tetřeva rapidně klesá). Samotný vrchol špičáku (do vzdálenosti 100 m od okraje sjezdovek a od rozhledny) součástí vhodného biotopu podle studie pochopitelně není, což odráží současný stav využití vrcholu.

I z uvedeného důvodu zpracovatel Dokumentace považuje zpřístupnění rozhledny v již fragmentací výrazně postiženém území ve vztahu k přímému rušení provozem areálu (či jeho přenosu do okolí) za zcela bezproblémové. Správou namítané „podcenění“ nepřímého vlivu zvýšené atraktivity vrcholu i ve směru dostředivém (tzn. např. od jezer a Rozvodí k vrcholu v době provozu LD) vychází z části opět z předpokládaného rozšíření doby provozu celého areálu o 1,5 měsíce do jara a o 1,5 měsíce do podzimního období (vysvětleno výše v bodě 1). Zpracovatel nicméně plně uznává, že je žádoucí vyhodnotit tento možný (nepřímý) vliv i ve vztahu ke květnovému provozu, případně i ve vztahu k zachování stávajícího víkendového provozu na podzim v situaci, kdy bude kromě LD v provozu nově také rozhledna.

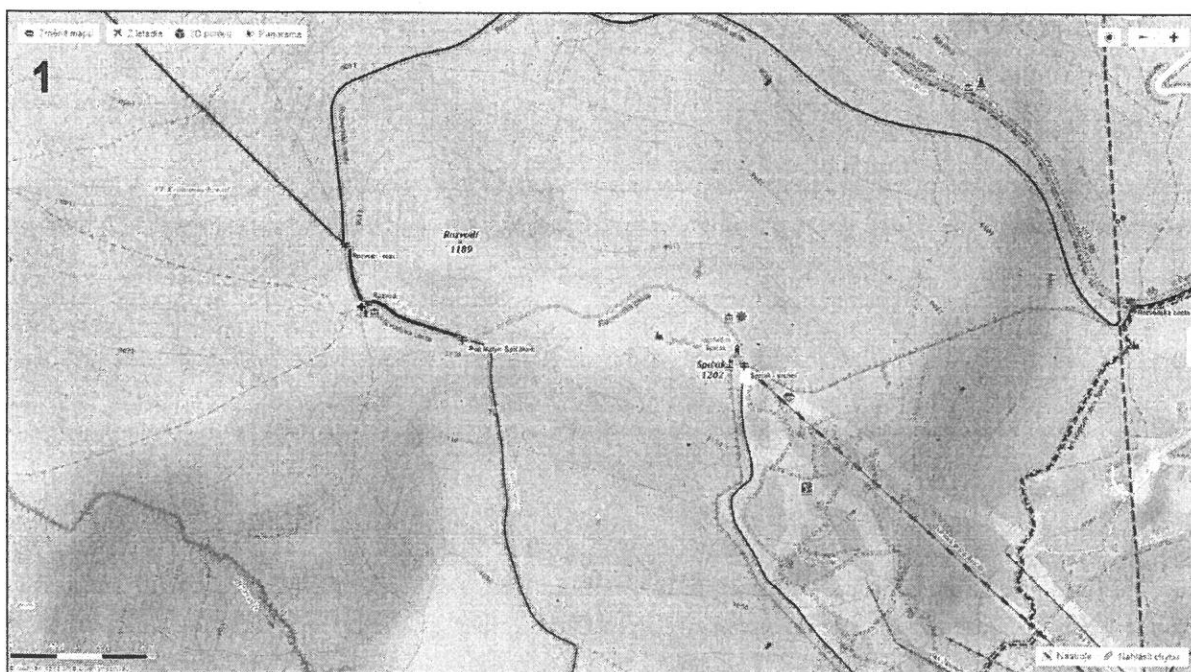
Argumentovat lze v tomto směru především fakty o pozorování tetřeva. Např. v nálezové databázi ochrany přírody (NDOP) je zaneseno mnoho desítek pozorování v jádrovém území na svazích Jezerní hory; asi 10 konkrétních nálezů v NDOP (i z poslední doby - např. I. Procházka 2015, 2016) pochází z Malého Špičáku poblíž Rozvodí (odvrácená strana vrcholu s kamennými rozpady a porosty borůvek). Z okolí stezky Špičák - Rozvodí je v NDOP ale ke dni 1.2.2018 evidováno následujících 7 nálezů:

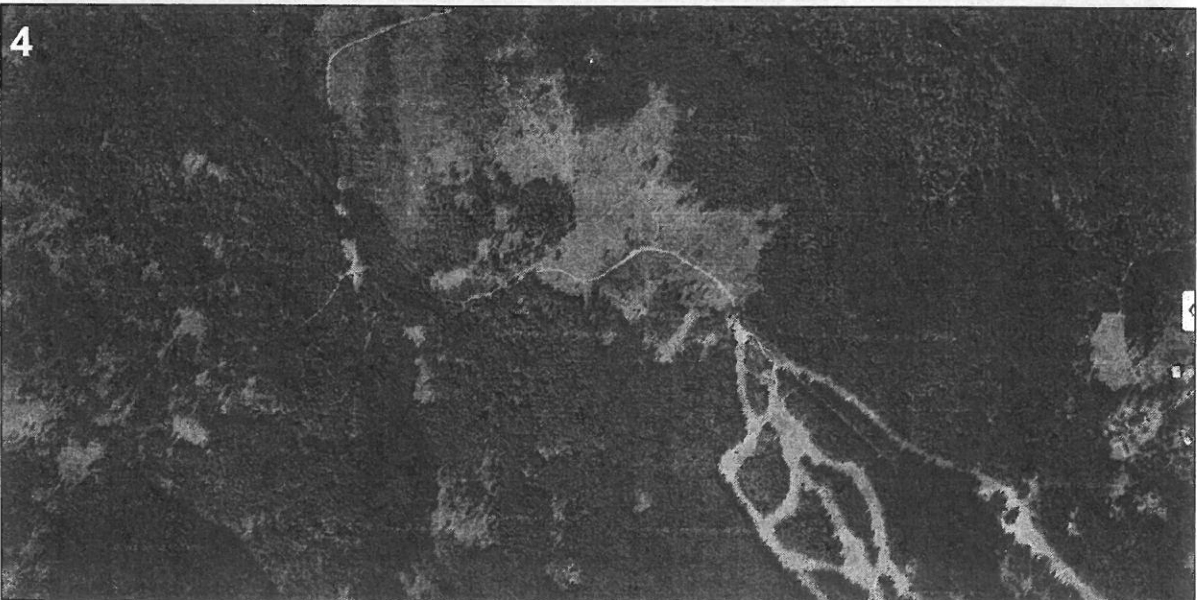
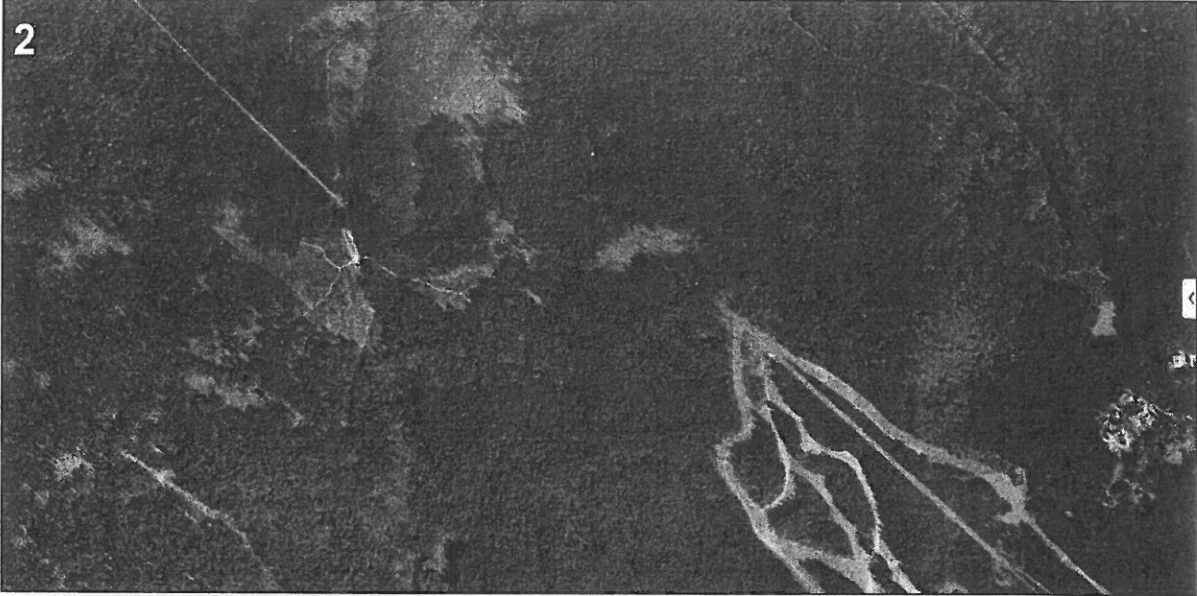
- P. Hubený (11.12.1999 - 4 ex. na Rozvodí u dnešní cesty),
- S. Míl (10.10.2002 a 1.11.2002 - pozorování 1 a 3 ex. v prostoru skalek SZ od vrcholu Špičáku),
- J. Karlovská (13.5.2004 - 2 nálezy trusu na JV úbočí Malého Špičáku a 1 x u začátku Lávkové cesty) a
- L. Bufka (září 2004, pozorované 4 samice v prostoru dnešní cesty mezi vrcholem a Rozvodím).

Od doby vybudování zpevněné cesty Špičák - Rozvodí a jejího sezónního zpřístupnění NDOP neeviduje žádný nový nález. Je třeba uvést, že nálezová databáze shromažďuje z velké části náhodně sbíraná data, takže mimo území zvýšeného zájmu či jiných aktivit zadavatelů dat existuje řada míst s běžným výskytem cílových druhů, kde však údaje nebyly sbírány. Pracovníci Správy CHKO alespoň interní informace o občasném výskytu tetřeva v této oblasti mají, a např. studie ČSO (Chvojková et al. 2008) v tomto období pobytové stopy tetřevů v okolí této cesty nálezy zaznamenala (zejména trus v podzimním období; v jarním období zde ale výskyt ani touto studií prokázán nebyl). Při posledním cíleném ornitologickém průzkumu (Volf 2016), který však trval jen do srpna, nebyly v řešeném prostoru doloženy žádné nálezy či pobytových stop pozorování tetřeva. Nelze z toho vyvozovat, že by se zde tetřev vyskytovat nemohl (fragmentační studie Bufka 2014 výskyt naopak předpokládá), lze ale říci, že min. z posledních cca 10 let nebyl výskyt doložený v jarním období, ale ani na podzim.

Jedním z důvodů může být i intenzivní turistický ruch od jara do podzimu na trase mezi oběma jezery a na Rozvodské cestě od Špičáckého sedla, který není nijak regulován a tedy v turistické sezóně (květen až říjen) může tetřevy částečně vytlačovat i z okolí Rozvodí. Dále po hřebeni směrem ke Špičáku pak ke změně atraktivity nepochybně do určité míry přispívají i změny ve vegetačním krytu za posledních 15 let, kdy po rozsáhlých polomech (zejm. po orkánu Kyrill v r. 2007) a následné gradaci kůrovce došlo k zásadní změně ve struktuře lesního porostu, přičemž nyní otevřené plochy pasek nejsou pro tetřevy (zatím) tak vhodné (viz stav lesa na následujících obrázcích – www.mapy.cz).

1. Turistická mapa s vyznačením zájmového úseku hřebene Rozvodí - Špičák.
2. Stav zájmového území v roce 2003, před vybudováním cesty od Rozvodí na vrchol Špičáku.
3. Stav zájmového území v roce 2006, po vybudování cesty od Rozvodí na vrchol Špičáku, ale před rozsáhlými polomy (leden 2007 - orkán Kyrill).
4. Současný stav zájmového území (28.6.2016), kdy převážná část okolí cesty je pasekou.





S ohledem na uvedený časový souběh událostí lze dnes těžko určit, jak se na ústupu tetřevů z daného úseku hřebene podílel vývoj lesa, nakolik ho ovlivnila stavba cesty, a jak k němu přispívá s lanovkou související turistický provoz na cestách (ať již legální v době 15.6.-15.9., nebo nelegální). Zpracovatel EIA ani Správa však nemají dostatečné údaje o tom, jaká je skutečná intenzita rušení mimo vymezenou dobu provozu sezónní cesty a nelze tedy podat důkazy o případném rušení či nerušení v době mimo oficiální sezónní provoz. Otázka případné změny sezónnosti zmiňované cesty však není předmětem posuzování v procesu EIA, přestože s rozhodováním o jeho výsledku jistě souvisí.

Z tohoto důvodu považuje autor Dokumentace názor Správy, že lze uvažovat o doporučení „sezónnost cesty úplně zrušit“ za sice logický, ale ve vztahu ke snaze hodnoceného záměru (sjednotit a rozšířit **provoz uvnitř areálu**) nepodložený. Jiná otázka samozřejmě je, proč monitoring nelegálního vstupu provozovatel areálu neprovádí (mj. podmínky stavebního povolení rozhledny - mj. ... zajištění dodržování omezení na sezónní cestu; zajistit monitoring dodržování zmírňujících opatření), či proč nedodržování stanovených podmínek nepostihují příslušné orgány (např. stavební úřad z hlediska kontroly podmínek stavebního povolení, Správa NP pak z hlediska pravidel stanovených ve zřizovacím dokumentu PP Královský hvozď - vstup možný pouze po vyznačených trasách).

V této věci nedošlo mezi účastníky jednání ke shodě:

Autor Dokumentace zastává názor, že lze změnu provozní doby areálu závazně podmínit tím, že bude oznamovatelem opravdu realizován monitoring vstupu na cestu (např. instalace automatických čítačů průchodů, instalací webové kamery apod.), případně, že bude proveden ještě další monitoring zaměřený zejména na výskyt v prostoru Špičák - Rozvodí a na indicie o případné rušení tetřeva v průběhu celého roku (tedy legálním či nelegálním zatížením sezónní trasy). Pokud bude obojí dodrženo, lze po ukončení monitoringu (např. za 2-3 roky) kvalifikovaně rozhodovat o tom, zda má smysl sezónnost (a v jakém období) dodržovat, nebo zda lze stezku zpřístupnit celoročně. U této alternativy ale autor předem upozorňuje na to, že ani neprokázání výskytů tetřeva při současném stavu přístupnosti neznamena, že s dalším vývojem lesa se význam území pro populaci tetřeva opět změní.

Správa i nadále zastává názor, že provoz celého areálu je natolik provázaný s provozem na cestě, že už nelze obě věci od sebe oddělovat. Prodloužení provozu areálu přinese prodloužení rušení na cestě k Rozvodí. Důkazem je dlouhodobé nedodržování sezónnosti cesty návštěvníky za provozu lanové dráhy či dalších aktivit v areálu (lze zajistit svědecké výpovědi, fotografie apod.). To, že nebyly dodrženy povinnosti z výsledků EIA v minulém období, tj. nebyl instalován plot s uzamykatelnou bránou a nebylo zajištěno dodržování zmírňujících opatření - nebyly instalovány webové kamery a automatická počítadla návštěvnosti, není chybou Správy. Pokud by dodrženy byly, byly by nyní k dispozici přímé důkazy, počty návštěvníků na cestě a jejich rozmístění v čase. Pokud ale nejsou, nelze se tvářit, že problém neexistuje. Správa v tomto případě nevidí důvod přijímat polovičaté řešení a problém odkládat o 2 – 3 roky. Navíc z dokumentace není vůbec zřejmé, co se bude dít, pokud monitoring návštěvnosti nějaké hodnoty vykáže a kdo posoudí, zda jsou vysoké či nikoli. Účelem posuzování vlivů na životní prostředí je získat objektivní odborný podklad pro další rozhodování. Pokud tedy EIA řeší prodloužení provozu areálu, který bude mít vliv na přírodní prostředí na západ od něj podél cesty, musí objektivně doložit, zda tento vliv bude zanedbatelný (záměr lze realizovat) nebo výrazný (záměr nelze realizovat). Pokud by bylo vyhodnoceno, že je zanedbatelný, Správa nevidí důvod, aby cesta byla za provozu areálu (mimo zimní měsíce) otevřena. Je třeba připomenout, že na jednání jak provozovatel areálu, tak orgán ochrany přírody konstatoval, že nemá dostatečné provozní kapacity na to, aby personálně zajistil „hlídání“ vstupů na cestu z obou směrů. Stávající informační tabule a ocelové zábrany se ukázaly jako zcela nefunkční. V dokumentaci uvedená opatření

k vyloučení a snížení nepříznivých vlivů na cestě Správa hodnotí jako nefunkční. Na základě výše uvedeného jednání, na němž byly prodiskutovány připomínky Správy NP Šumava, souhlasí ale účastníci s tím, že veřejné projednání k projednaným bodům není nutné.

Obdobnou připomínku k navrženému rozšíření provozní doby areálu, jaké vyjádřila Správa NPŠ, obsahovalo i vyjádření ČiŽP OI České Budějovice. Její zástupci byli na jednání přizváni, nicméně se nezúčastnili. Zpracovatel Dokumentace ke znění připomínky, že „*vůbec není řešeno ani možné rušení v podzimním období...*“ odkazuje na výše uvedené vysvětlení k bodu 1): v podzimním období záměr nově zpřístupní pouze rozhlednu, zatímco LD je víkendově v provozu i v současnosti. Ruch z vrcholu se tak do okolí může přenášet po jejím zpřístupnění stejně jako nyní. Rušení v okolí vrcholu a rozhledny se ale překrývá z hlediska tetřeva s „fragmentovaným“, málo vhodným biotopem, ale novému rušení ve vhodném biotopu už nedojde. Lze dokonce spekulovat, zda zpřístupnění rozhledny v podzimním období spíše nesníží četnost nelegálního vstupování na již uzavřenou sezónní cestu. Rozhledna návštěvníkům vrcholu nabídne jasný turistický cíl, po jehož absolvování možná nebude snaha či potřeba pokračovat za dalšími cíli (i za cenu porušení zákazu) tak silná.

zapsal Ondřej Bílek, 1.2.2018

rozdělovník (zasláno elektronicky):

- Krajský úřad Plzeňského kraje, odbor životního prostředí (Ing. J. Soutner)
- Správa NP Šumava, odbor státní správy CHKO Šumava (Ing. I. Procházka)
- Sport Service s.r.o. (V. Kasík)
- zpracovatel Posudku EIA (RNDr. J. Procházka)