

**Krajský úřad Plzeňského kraje
Škroupova 18
306 13 Plzeň**

Oznámení záměru podle zákona č. 100/2001 Sb.

Podle zákona č. 100/2001 Sb., podáváme Krajskému úřadu Plzeňského kraje oznámení záměru:

„Kontejnerová čerpací stanice pohonných hmot Nýřany – průmyslová zóna Mexiko“



Identifikační údaje oznamovatele - investora:

BOZE s.r.o.
IČ 291 611 69

Ing. Tomáš Kajl
jednatel společnosti
kajl.tomas@gmail.com

telefon +420 722 140 100

sídlo Horní Lukavice 124, 334 01 Přeštice
zápis v obchodním rejstříku u Krajského soudu v Plzni, oddíl C, vložka 27908

Název záměru a jeho zařazení podle přílohy č. 1:

„Kontejnerová veřejná bezobslužná čerpací stanice pohonných hmot Nýřany – průmyslová zóna Mexiko“, kategorie II/10.4

Rozsah záměru:

Kontejnerová čerpací stanice pohonných hmot se skladovací kapacitou maximálně 45.000 litrů v nadzemní kontejnerové certifikované nádrži, provedení oboustranné pro výdej dvou druhů pohonných hmot, a to motorová nafta a automobilový benzin BA95 s omezením pouze pro osobní automobily do celkové hmotnosti 3,5 tuny, manipulační zpevněná plocha cca 862 m² celkem, z toho zastřešená 108 m². Počet osobních vozidel čerpajících pohonnou hmotu u výdajových stojanů dvě, počet vozidel čekajících ve frontě na čerpání pohonných hmot osm.

Kontejnerová čerpací stanice pohonných hmot je projektovaná jako veřejná a bezobslužná s integrovaným platebním terminálem u každého výdajového stojanu. Provedení stojanů je projektováno jako oboustranné pro dva certifikované výdejové stojany DRESSER WAYNE HELIX v provedení řízeného odsávání benzinových par.

Kontejnerová čerpací stanice pohonných hmot je komplexní certifikovaná technologie vyráběná v souladu s požadavky ČSN 650201, 650202, 753415 a podle zákona č. 311/2006 Sb. o pohonných hmotách a čerpacích stanicích pohonných hmot není stavbou podle § 5 odst. 1. písmeno b) tohoto zákona. Kontejnerová čerpací stanice pohonných hmot v sobě integruje skladovací kapacitu kapalných pohonných hmot, kompletní technologickou elektroinstalaci včetně potrubních rozvodů, čerpadel, ventilů v provedení EX včetně veškerých revizních zpráv, certifikací a souhlasného stanoviska TIČR k veřejnému užívání podle schválených pravidel, zásad a provozního řádu.

Předpokládaný objem ročního prodeje kapalných paliv na kontejnerové čerpací stanici pohonných hmot je cca 700.000 litrů, plánovaný denní prodej se uvažuje cca 2.000 litrů při hodinové statisticky významné frekvenci pěti osobních aut za hodinu.

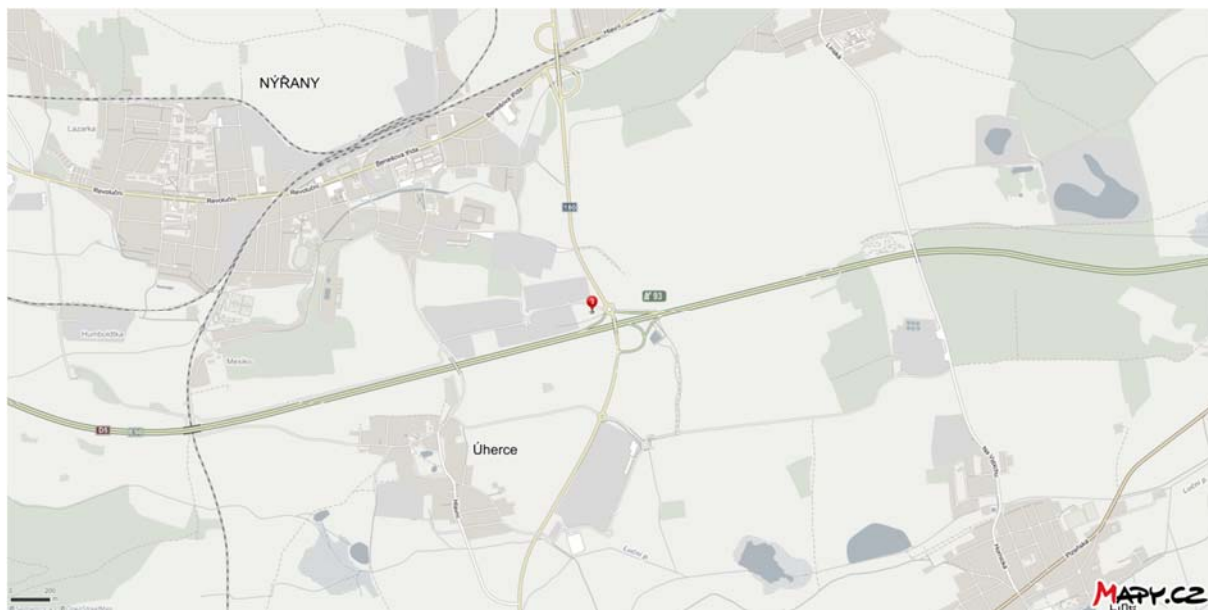
Rozdělení maximální výše zásoby kontejnerové čerpací stanice pohonných hmot 45.000 litrů v nadzemní kontejnerové certifikované nádrži je projektováno 60% motorová nafta a 40% automobilový benzin BA95.

Umístění záměru:

Plzeňský kraj

Obec a katastrální území Nýřany

Pozemky 1755/81, 1755/35 a 1758/7 v k. ú. Nýřany – průmyslová zóna Mexiko



Charakteristika záměru a možnost kumulace s jinými záměry:

Kontejnerová čerpací stanice pohonných hmot je projektovaná jako veřejná a bezobslužná s integrovaným platebním terminálem u každého výdejového stojanu, provedení oboustranné pro dva výdejové stojany až tří druhů pohonných hmot s omezením pouze pro osobní automobily do celkové hmotnosti 3,5 tuny.

Ilustrační obrázek kontejnerové čerpací stanice – výdejní místo:

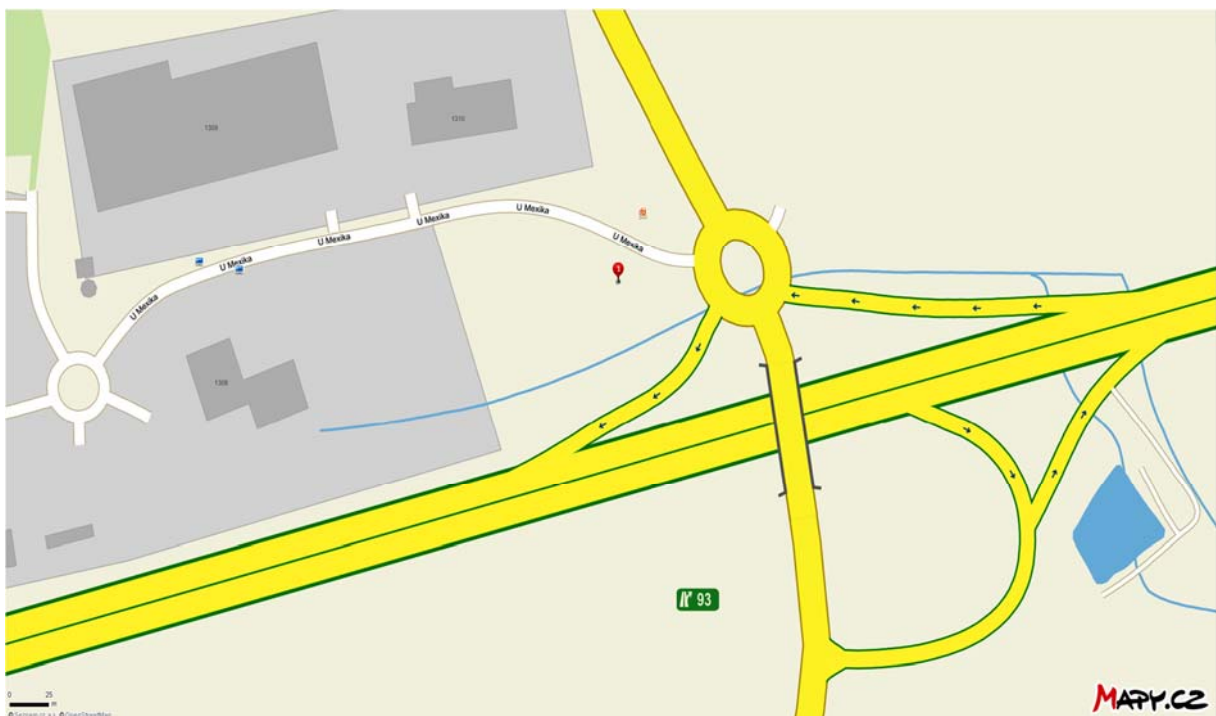


Kontejnerová čerpací stanice pohonných hmot je komplexní certifikovaná technologie vyráběná v souladu s požadavky ČSN 650201, 650202, 753415 a podle zákona č. 311/2006 Sb. o pohonných hmotách a čerpacích stanicích pohonných hmot není stavbou, a proto je posuzována podle § 5 odst. 1. písmeno b) tohoto zákona.

Umístění kontejnerové čerpací stanice pohonných hmot je projektováno v průmyslové zóně Mexiko na pozemku 1755/81, 1755/35 a 1758/7 v k. ú. Nýřany naproti plnicí stanici CNG.

Dopravním napojením manipulační plochy kontejnerové čerpací stanice pohonných hmot na veřejnou účelovou komunikaci „U Mexika“ inventární číslo 197u podle pasportu (pozemek 1755/40 v k. ú. Nýřany) je splněna podmínka dopravního napojení na veřejnou dopravní infrastrukturu. Veřejná účelová komunikaci „U Mexika“ (pozemek 1755/40 v k. ú. Nýřany) spojuje kruhovým objezdem EXIT 93 D5 a silnicí II/180 Nýřany – Zbůch.

Umístění kontejnerové čerpací stanice pohonných hmot je projektováno v ochranném pásmu dálnice D5.



Vzhledem k záměru kontejnerové čerpací stanice pohonných hmot se nepředpokládá žádná možnost kumulace s jinými záměry.

Zdůvodnění potřeby záměru a jeho umístění:

Projektovaný záměr umístění kontejnerové čerpací stanice pohonných hmot v průmyslové zóně Mexiko na pozemku 1755/81, 1755/35 a 1758/7 v k. ú. Nýřany naproti plnicí stanici CNG slouží k zajištění a rozšíření služeb motoristické veřejnosti a zlepšení dopravní infrastruktury možností čerpání klasických kapalných pohonných hmot (automobilový benzin a motorová nafta) k ekologickému palivu CNG na plnicí stanici naproti plánovanému umístění kontejnerové čerpací stanice pohonných hmot, a to všem motoristům projíždějícím po dálnici D5 a komunikaci II/180 Nýřany – Zbůch prostřednictvím realizace záměru kontejnerové čerpací stanice pohonných hmot v průmyslové zóně Nýřany – Mexiko v blízkosti kruhového objezdu na spojnici silnice II/180 a dálnice D5 EXIT 93.

Z důvodu charakteru záměru a umístění výhradně na pozemky ve vlastnictví investora je posuzován pouze záměr předkládaný oznamovatelem.

Stručný popis technického a technologického řešení záměru:

Kontejnerová čerpací stanice pohonných hmot je projektovaná jako veřejná a bezobslužná s integrovaným platebním terminálem u každého výdajového stojanu, provedení oboustranné pro dva výdejové stojany dvou druhů pohonných hmot s omezením pouze pro osobní automobily do celkové hmotnosti 3,5 tuny.

Skladovací kapacita maximálně 45.000 litrů v nadzemní kontejnerové certifikované nádrži umístěné do rámu kontejneru o rozměru 11 x 3,5 metru, v níž je kromě vlastní skladovací nádrže o objemu 40.000 litrů umístěná i nadzemní úkapová jímka o objemu 5.000 litrů, kompletní elektrorozvody, veškeré potrubí, čerpadla, čidla a integrovaná střecha zajišťující zastřešení stáčecí a výdejní plochy s atikou o rozměru 12 x 9 metrů.

Předpokládaný objem ročního prodeje kapalných paliv na kontejnerové čerpací stanici pohonných hmot je cca 700.000 litrů, plánovaný denní prodej se uvažuje cca 2.000 litrů při hodinové statisticky významné frekvenci pěti osobních aut za hodinu.

Rozdělení maximální výše zásoby kontejnerové čerpací stanice pohonných hmot 45.000 litrů v nadzemní kontejnerové certifikované nádrži je projektováno 50% motorová nafta a 50% automobilový benzin BA95.

Ilustrační obrázek kontejnerové čerpací stanice – schematický pohled:



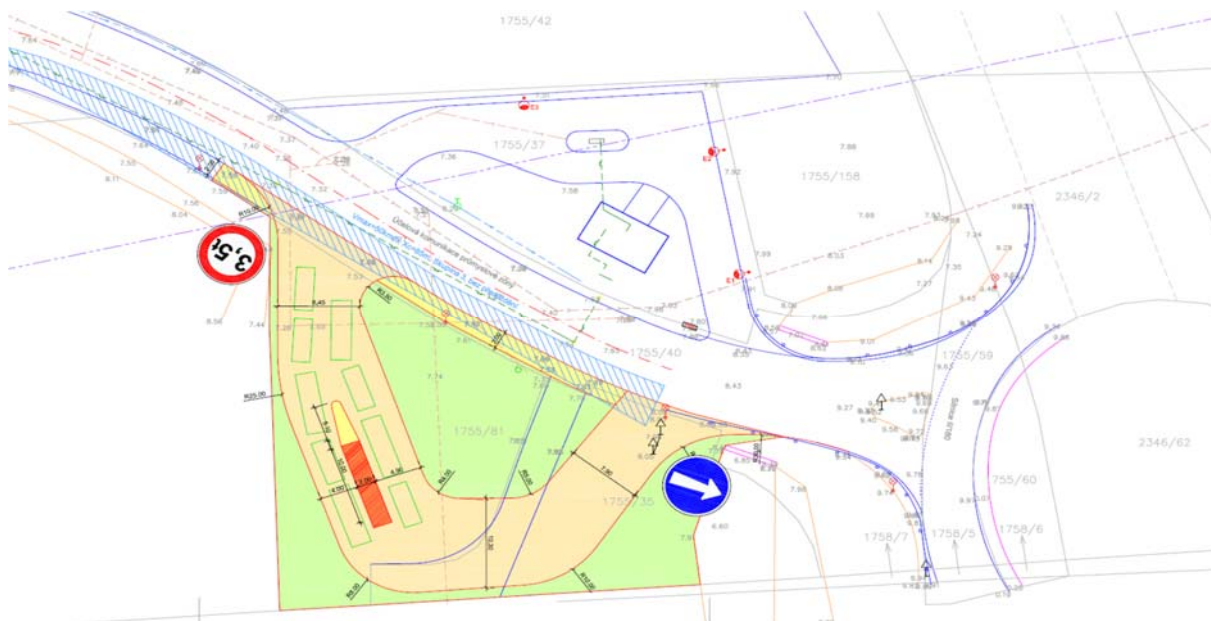
V prostoru stáček a výdejní plochy je plocha pod integrovanou střechou projektována jako nepropustná izolační plocha s případným odvodem vody do nepropustné sběrné jímky o objemu 5 m³ s čidlem naplněnosti.

Průjezd kontejnerovou čerpací stanicí je projektován jako jednosměrný po celé manipulační ploše kontejnerové čerpací stanice pohonných hmot. V areálu kontejnerové čerpací stanice pohonných hmot nejsou projektovány žádné doplňkové nebo účelové stavby pro služby motoristům jako myčka, zděné budovy skladovací a prodejny, objekty služeb a hygieny, parkovací místa atd.

Z technických zařízení je projektována elektrická přípojka NN a odvedení dešťových vod z nezastřešené manipulační plochy napojením do stávající dešťové kanalizace.

Provoz kontejnerové čerpací stanice pohonných hmot je projektován jako nepřetržitý s napojením na bezpečnostní informační a kamerový systém, pult centrální ochrany včetně nepřetržité vzdálené kontroly a správy celé kontejnerové čerpací stanice pohonných hmot 24 hodin každý den po celý rok

Schema umístění kontejnerové čerpací stanice pohonných hmot na manipulační plochu:



Předpokládaný termín realizace výstavby:

Termín zahájení realizace: říjen 2016

Termín dokončení: listopad 2016

Výčet dotčených územně samosprávných celků:

Plzeňský kraj

Obec Nýřany

Katastrální území Nýřany

Výčet navazujících rozhodnutí správních orgánů, které budou tato rozhodnutí vydávat:

Rozhodnutí o umístění záměru vydávané Městským úřadem Nýřany odborem výstavby.

Kontejnerová čerpací stanice pohonných hmot je komplexní certifikovaná technologie vyráběná v souladu s požadavky ČSN 650201, 650202, 753415 a podle zákona č. 311/2006 Sb. o pohonných hmotách a čerpacích stanicích pohonných hmot není stavbou, a proto není posuzována podle § 5 odst. 1. písmeno a) tohoto zákona.

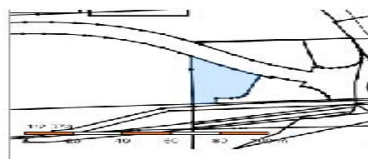
Zábor půdy:

Umístění kontejnerové čerpací stanice pohonných hmot v průmyslové zóně Mexiko na pozemek 1755/81, 1755/35 a 1758/7 v k. ú. Nýřany je projektováno na celkovou plochu o výměře 1.547 m².

Plošné výměry jednotlivých pozemků v průmyslové zóně:

Informace o pozemku

Parcelní číslo: [1755/81.e](#)
Obec: [Nýřany 15593001.e](#)
Katastrální území: [Nýřany 17084961](#)
Číslo LV: [3904](#)
Výměra [m²]: 820
Typ parcely: Parcela katastru nemovitostí
Mapový list: DKM
Určení výměry: Ze souřadnic v S-JTSK
Druh pozemku: orná půda



Vlastníci, jiní oprávnění

Vlastnické právo
BOZE s.r.o., č. p. 124, 33401 Horní Lukavice

Způsob ochrany nemovitosti

Název
zemědělský půdní fond

Seznam BPEJ

BPEJ	Výměra
43001.e	820

Omezení vlastnického práva

Nejsou evidována žádná omezení.

Jiné zápisy

Nejsou evidovány žádné jiné zápisy.

Řízení, v rámci kterých byl k nemovitosti zapsán cenový údaj

Více informací k cenovým údajům naleznete v k aplikaci.

Nemovitost je v územním obvodu, kde státní správu katastru nemovitostí ČR vykonává [Katastrální úřad pro Plzeňský kraj](#), [Katastrální pracoviště Plzeň-sever.e](#).

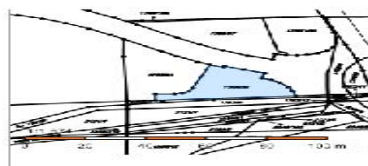
Zobrazené údaje mají informativní charakter. Platnost k 19.05.2016 11:00:00.

© 2004 – 2016 [Český úřad zeměměřický a katastrální.e](#) . Pod sídlištěm 1800/9, Kobylisy, 18211 Praha 8.e
Podání určena katastrálním úřadům a pracovištím zasílejte přímo na [jaisch.e-mail@czka.eu](#).

Verze aplikace: 5.3.2 build 0

Informace o pozemku

Parcelní číslo: [1755/35.e](#)
Obec: [Nýřany 15593001.e](#)
Katastrální území: [Nýřany 17084961](#)
Číslo LV: [3904](#)
Výměra [m²]: 632
Typ parcely: Parcela katastru nemovitostí
Mapový list: DKM
Určení výměry: Ze souřadnic v S-JTSK
Druh pozemku: orná půda



Vlastníci, jiní oprávnění

Vlastnické právo
BOZE s.r.o., č. p. 124, 33401 Horní Lukavice

Způsob ochrany nemovitosti

Název
zemědělský půdní fond

Seznam BPEJ

BPEJ	Výměra
43001.e	632

Omezení vlastnického práva

Nejsou evidována žádná omezení.

Jiné zápisy

Nejsou evidovány žádné jiné zápisy.

Řízení, v rámci kterých byl k nemovitosti zapsán cenový údaj

Více informací k cenovým údajům naleznete v k aplikaci.

Nemovitost je v územním obvodu, kde státní správu katastru nemovitostí ČR vykonává [Katastrální úřad pro Plzeňský kraj](#), [Katastrální pracoviště Plzeň-sever.e](#).

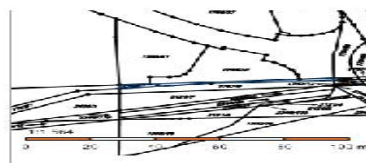
Zobrazené údaje mají informativní charakter. Platnost k 19.05.2016 11:00:00.

© 2004 – 2016 [Český úřad zeměměřický a katastrální.e](#) . Pod sídlištěm 1800/9, Kobylisy, 18211 Praha 8.e
Podání určena katastrálním úřadům a pracovištím zasílejte přímo na [jaisch.e-mail@czka.eu](#).

Verze aplikace: 5.3.2 build 0

Informace o pozemku

Parcelní číslo: [1758/7](#)
Obec: [Nýřany 15593001](#)
Katastrální území: [Nýřany 17084961](#)
Číslo LV: [3904](#)
Výměra (m²): 95
Typ parcely: Parcela katastru nemovitostí
Mapový list: DKM
Určení výměry: Graficky nebo v digitalizované mapě
Druh pozemku: trvalý travní porost



Vlastníci, jiní oprávnění

Vlastnické právo
BOZE s.r.o., č. p. 124, 33401 Horní Lukavice

Podíl

Způsob ochrany nemovitosti

Název
zemědělský půdní fond

Seznam BPEJ

BPEJ Výměra
[43001](#) 95

Omezení vlastnického práva

Nejsou evidována žádná omezení.

Jiné zápisy

Nejsou evidovány žádné jiné zápisy.

Řízení, v rámci kterých byl k nemovitosti zapsán cenový údaj

Více informací k cenovým údajům naleznete v aplikaci.

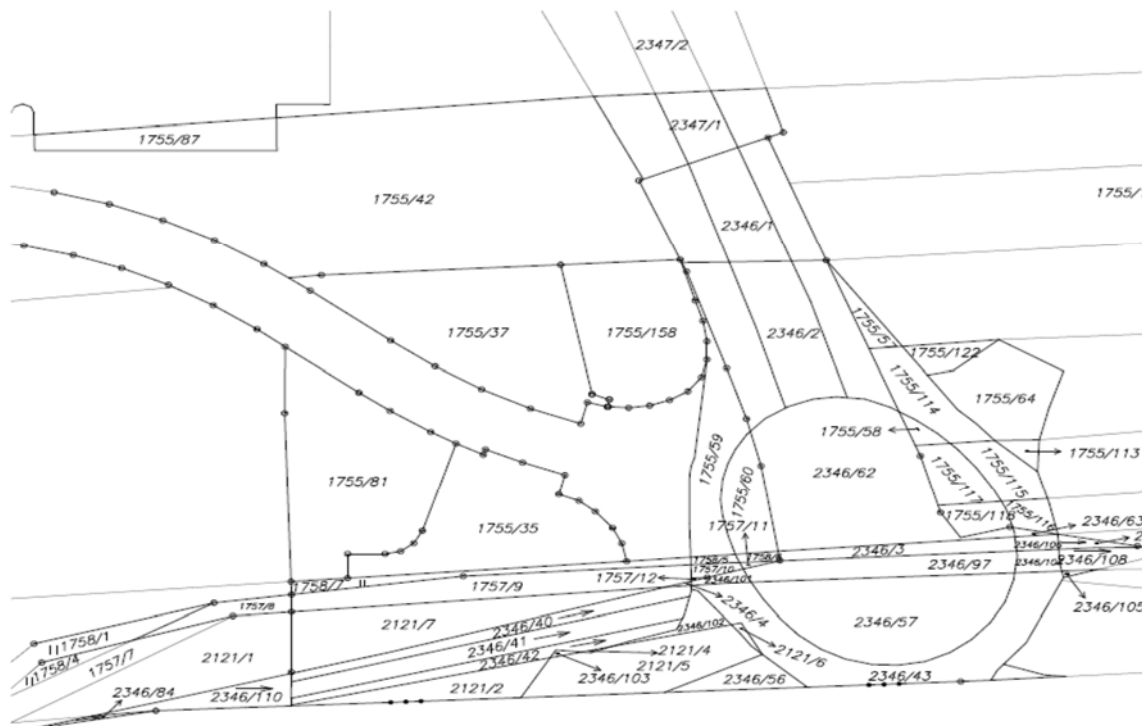
Nemovitost je v územním obvodu, kde státní správu katastru nemovitostí ČR vykonává [Katastrální úřad pro Plzeňský kraj](#), [Katastrální pracoviště Píseň-sever](#).

Zobrazené údaje mají informativní charakter. Platnost k 19.05.2016 11:00:00.

© 2004 - 2016 Český úřad zeměměřický a katastrální, Pod sídlištěm 1800/9, Kobylisy, 18211 Praha 8
Podání určené katastrálním úřadům a pracovištím zasílejte přímo na jsich@s-mail.adras.cz

Verze aplikace: 5.3.2 build 0

Celkový pohled na katastrální mapu s vymezením umístění kontejnerové čerpací stanice pohonných hmot v průmyslové zóně Mexiko na pozemek 1755/81, 1755/35 a 1758/7 v k. ú. Nýřany:



Surovinové zdroje:

Nákup kapalných pohonných hmot v ročním objemu celkem cca 700.000 litrů kapalných pohonných paliv v rozdělení: cca 350.000 litrů motorová nafta a 350.000 litrů automobilový benzin BA95 bude zajišťovat certifikovaná firma dovozem automobilovou cisternou s odpovídajícím objemem příslušného kapalného paliva v plánované frekvenci cca 2x měsíčně.

Odběr a spotřeba vody NE, zemní plyn NE, tepelná energie NE.

Elektrická energie bude zajištěna na hladině NN běžnou elektrickou přípojkou s hlavním jističem 32A/400V.

Údaje o výstupech - ovzduší:

Při výstavbě budou prováděny minimální zásahy do terénu, emise prašných částic bude značně proměnlivá a v podstatné míře závislá klimatických podmínkách, charakterem se bude jednat o plošný zdroj sekundární prašnosti na ploše výstavby manipulační plochy kontejnerové čerpací stanice pohonných hmot. Uvažovaná prašnost bude krátkodobá, nepravidelná a z hlediska imisních koncentrací relativně nahodilá. Negativní vlivy tohoto projevu lze eliminovat očištěnou vozidel vyjíždějících ze staveniště a kropením kritických míst v případě potřeby.

Bodové zdroje znečištění nejsou uvažovány.

Kontejnerová čerpací stanice pohonných hmot s projektovaným denní prodejem cca 2.000 litrů při hodinové statisticky významné frekvenci pěti osobních aut a celkovým denním počtem cca 60 osobních vozidel (dopravní zátěž se předpokládá cca 95% ve dne tj. 06 – 22 hodin, 5% v noční době tj. 22 – 06 hodin) je z hlediska emisí do ovzduší jako plošný zdroj znečištění ovzduší včetně výparů z organických látek hodnocena vzhledem k minimální skladovací kapacitě kapalných pohonných hmot, umístění v ochranném pásmu dálnice a v průmyslové zóně Nýřany - Mexiko a projektované minimální dopravní zátěži jako nevýznamná, která žádným podstatným způsobem neovlivňuje životní prostředí a populaci v místě.

Případné úkapy z manipulační zastřešené nepropustné izolované plochy jsou svedeny do nepropustné sběrné jímky o objemu 5 m³ s čidlem naplněnosti v souladu s ČSN 65 0202 a ČSN 75 3415.

Ostatní manipulační nezastřešená plocha je odvodněna napojením do stávající dešťové kanalizace s minimálním znečištěním.

Žádné odpady při provozu kontejnerové čerpací stanice pohonných hmot nevznikají.

Rizika havárií vzhledem k projektované nejmodernější certifikované technologii s řadou bezpečnostních prvků jsou minimální. Žádný významný rizikový faktor se při podržování provozního řádu kontejnerové čerpací stanice pohonných hmot nevyskytuje. Záměr kontejnerové čerpací stanice pohonných hmot nespadá do režimu zákona 59/2006 Sb., množství jednorázově uložených látek klasifikovaných jako hořlavé nedosahuje limitu podle zákona č. 349/2004 Sb. Při stáčení nakupovaných kapalných pohonných hmot bude dodržena podmínka rekuperační stáčecí hadice, připojení AC na zemnicí bod a zákaz vjezdu jiných motorových vozidel po celou dobu stáčení.

Ilustrační obrázek kontejnerové čerpací stanice – výdejní stojan + platební terminál + nápoje:



ÚDAJE O STAVU ŽIVOTNÍHO PROSTŘEDÍ V DOTČENÉM ÚZEMÍ

Předkládaným záměrem nebude významně ovlivněna žádná složka životního prostředí v dotčeném území, protože umístění záměru kontejnerové čerpací stanice pohonných hmot je projektováno do průmyslové zóny Mexiko u Nýřan, která je cíleně připravena k realizaci předkládaného záměru, a to zejména z následujících důvodů:

1. umístění kontejnerové čerpací stanice pohonných hmot je situováno v průmyslové zóně ve vzdálenosti cca 750 metrů od nejbližšího obytného objektu
2. umístění kontejnerové čerpací stanice pohonných hmot je situováno v ochranném pásmu dálnice D5
3. umístění kontejnerové čerpací stanice pohonných hmot nezasahuje do žádné zvláště chráněné území, nezasahuje do žádného významného krajinného prvku, nezasahuje do plochy prvků územního systému ekologické stability
4. dotčené území umístění kontejnerové čerpací stanice pohonných hmot není součástí soustavy NATURA 2000, není součástí přírodního parku, není zařazeno mezi oblasti se zhoršenou kvalitou ovzduší OZKO
5. na plochu umístění kontejnerové čerpací stanice pohonných hmot nezasahuje aktivní záplavové území žádného vodního toku

ÚDAJE O VLIVECH ZÁMĚRU NA VEŘEJNÉ ZDRAVÍ A NA ŽIVOTNÍ PROSTŘEDÍ

Charakteristika možných vlivů:

Vlivy záměru kontejnerové čerpací stanice pohonných hmot jsou velmi minimální, a to přiměřeně ke skutečnosti, že **umístění záměru je v ochranném pásmu dálnice v průmyslové zóně Nýřany - Mexiko, 750 metrů od nejbližšího obytného objektu.**

Realizací záměru kontejnerové čerpací stanice pohonných hmot nedojde k negativním vlivům na obyvatelstvo, nebudou produkovány žádné škodliviny (znečištění ovzduší, hluk), které by mohly samy o sobě nebo ve spojení s dalšími aktivitami v území vést k překračování příslušných hygienických limitů.

Rozsah negativních vlivů je vymezen nejvýznamnějšími charakteristikami takto:

1. ovlivnění kvality ovzduší
2. vlivy na hlukovou situaci
3. vliv na zatížení dopravní infrastruktury

Negativní důsledky jsou identifikovány výhradně z hlediska vlastního provozu kontejnerové čerpací stanice pohonných hmot a tyto jsou hodnoceny jako velmi nízké až zanedbatelné, málo významné a lokálního rozsahu. Jiné relevantní negativní vlivy se nevyskytují.

Nepříznivé vlivy přesahující státní hranice jsou při posouzení záměru kontejnerové čerpací stanice pohonných hmot vyloučeny.

Charakteristika opatření k prevenci, vyloučení a snížení významných nepříznivých vlivů:

Prevence, vyloučení nebo snížení nepříznivých vlivů vyplývá zejména z důsledného dodržování všech platných zákonů, norem, předpisů, rozhodnutí a provozních řádů při provozu kontejnerové čerpací stanice pohonných hmot, dále provádění pravidelných revizí a profylaktických kontrol a údržby zařízení v požadovaných termínech.

Charakteristika nedostatkům ve znalostech a neurčitostí při specifikaci vlivů:

Dostupné informace o záměru kontejnerové čerpací stanice pohonných hmot jsou pro účely posouzení vlivů na životní prostředí dostatečné, nevyskytly se nedostatky ve znalostech nebo neurčitosti, které by znemožňovaly jednoznačnou specifikaci vlivů na životní prostředí a veřejné zdraví.

Záměr kontejnerové čerpací stanice pohonných hmot není potenciálně významným zdrojem znečišťování či poškozování životního prostředí. Charakter a umístění nedává předpoklady vzniku významných negativních vlivů na životní prostředí nebo veřejné zdraví.

24. 5. 2016

BOZE s.r.o.
Ing. Tomáš Kajl
jednatel společnosti

kajl.tomas@gmail.com
telefon +420 722 140 100

Příloha: Sdělení odboru výstavby Městského úřadu v Nýřanech ze dne 16. 5. 2016