

Oznámení záměru podle zákona č. 100/2001 Sb.,
o posuzování vlivů na životní prostředí

**Sběr a výkup
stavebních odpadů a
jejich recyklace**

19. 10. 2016

Mgr. Hedvika Vimmerová, Ing. Libuše Sekotová

**Oznámení záměru podle zákona č. 100/2001 Sb.,
o posuzování vlivů na životní prostředí, ve znění
pozdějších předpisů, v rozsahu přílohy č. 3.**

**Sběr a výkup stavebních odpadů a
jejich recyklace**

Zpracoval: **Ing. Libuše Sekotová, Mgr. Hedvika Vimmerová**
za společnost  **EnviroTech CZ s.r.o.**

Datum zpracování: 19. 10. 2016

A. ÚDAJE O OZNAMOVATELI

1. Obchodní firma
2. IČ
3. Sídlo
4. Oprávněný zástupce oznamovatele

B. ÚDAJE O ZÁMĚRU

I. Základní údaje

1. Název záměru
2. Kapacita (rozsah) záměru
3. Umístění záměru
4. Charakter záměru a možnost kumulace s jinými záměry
5. Zdůvodnění potřeby záměru a jeho umístění, včetně přehledu zvažovaných variant a hlavních důvodů pro jejich výběr, popř. odmítnutí
6. Stručný popis technického a technologického řešení záměru
7. Výčet dotčených územně samosprávných celků

II. Údaje o vstupech

1. Půda
2. Voda
3. Ostatní surovinové a energetické zdroje

III. Údaje o výstupech

1. Půda
2. Ovzduší
3. Odpadní vody
4. Odpady
5. Zdroje hluku a vibrací

C. ÚDAJE O STAVU ŽIVOTNÍHO PROSTŘEDÍ V DOTČENÉM ÚZEMÍ

1. Výčet nejzávažnějších environmentálních charakteristik dotčeného území
2. Stručná charakteristika stavu složek životního prostředí v dotčeném území, které budou pravděpodobně významně ovlivněny

D. ÚDAJE O VLIVECH ZÁMĚRU NA OBYVATELSTVO A NA ŽIVOTNÍ PROSTŘEDÍ

1. Charakteristika možných vlivů a odhad jejich velikosti a významnosti
2. Rozsah vlivů vzhledem k zasaženému území a populaci
3. Údaje o možných významných nepříznivých vlivech přesahující státní hranice
4. Opatření k prevenci, vyloučení, snížení, popřípadě kompenzaci nepříznivých vlivů
5. Charakteristika nedostatků ve znalostech a neurčitostí

E. POROVNÁNÍ VARIANT ŘEŠENÍ ZÁMĚRU

F. ZÁVĚR

G. VŠEOBECNĚ SROZUMITELNÉ SHRNU TÍ NETECHNICKÉHO CHARAKTERU

H. PŘÍLOHY

A. ÚDAJE O OZNAMOVATELI

1. Obchodní firma: KOMPOSTÁRNA KRHOVKA s.r.o.

2. IČ: 252 35 958

3. Sídlo: Nádražní 524, 338 28 Radnice

4. Oprávněný zástupce oznamovatele: Jiří Vonásek, bytem Plzeňská 52, 338 28 Radnice –
mob. 732 555 831 (jednatel společnosti)

5. Provozovna: sběr a výkup stavebních odpadů a umístění mobilního zařízení především na
adrese: Nádražní 524, 338 28 Radnice - hned vedle kompostárny Kruhovka.

GPS: 49°51'32.026"N, 13°35'38.748"E



B. ÚDAJE O ZÁMĚRU

I. Základní údaje

1. Název záměru

„Sběr a výkup stavebních odpadů a jejich recyklace“ – mobilní zařízení s převážným umístěním
v areálu kompostárny Kruhovka

Zařazeno podle přílohy č. 1 – kategorie II/10.1:

„Zařízení k odstraňování nebo průmyslovému využívání odpadů (záměry neuvedené v kategorii I)“

2. Kapacita (rozsah) záměru

Kapacita zařízení je dána maximálním výkonem zařízení. Stavební odpady budou sbírány a vykupovány a následně mobilním zařízením předrceny. K drcení budou drtiče pronajaty. Jedná se o následující typy:

1) Terex Pegson X4 400 a XA 400



Vstup materiálu nebo odpadu 100x700mm, výkon drcení 300 tun/hod.

Pronajímatelé technologie: Berdych s.r.o. Rokycany
DC Kalibvoda s.r.o. Děčín

2) Powerscreen Metrotrak – malý čelistový drtič vhodný pro recyklaci



Vstup materiálu nebo odpadu 800x600 mm, výkon drcení 200 tun/hod.

Pronajímatelé technologie: Koloc Miroslav s.r.o. Mýto

3) Caterpillar R-CI 100 – 100/T

Technické parametry:

Vstupní otvor	1020 x 760 mm
Výkon drtiče	100 - 150 t/hod.
Hmotnost	32500 kg

Vstup pro materiál a odpady 1020x700mm, výkon drcení 100 - 150 tun/hod.

Pronajímatelé technologie: Caterpillar půjčovna Plzeň



K těmto mobilním drtičům mohou být doplněny do soupravy i mobilní **třídiče**. Stroje mají vlastní hmotnost od 32 do 42 tun. Na místo objednání je přiveze jako ucelenou soupravu tahač s podvalníkem.

Plocha pro deponii a umístění linky je navržena na pozemku Nádražní 524, 338 28 Radnice o celkové rozloze cca 900 – 1000 m².

Výrobní kapacita: max. teoretické množství pro zpracování je od 100 t do 300 t materiálu (odpadu)/hod, roční kapacita pak při jednosměnném provozu a drcení v pracovní dny se pohybuje max. v rozmezí 100 - 300 (t) x 8 (h/den) x 260 (pracovních dnů) tj. 208 000 t až 624 000 t podle druhu zapůjčeného drtičího stroje při denním drcení. Obvyklé množství je cca 30 – 50 m³/hod.

Jedná se o mobilní recyklační linky na mechanickou úpravu odpadu drcením.

Čelist'ové drtiče mají vždy u svého typu napsanou velikost vstupního otvoru a výkon drcení. Drtiče jsou vybaveny vznětovým motorem, např. u Powerscreen Metrotrack typu CAT a vlastním pásovým podvozkem. Drtiče drtí vstupní materiál většinou rázem. Vysokou obvodovou rychlostí drtičích lišt se uvede drcený materiál do pohybu směrem proti dopadové desce. Na těchto deskách dojde k rozdrobnění materiálu. Nastavením dopadových desek se docílí požadovaná výstupní frakce materiálu.

Odpady jsou do zařízení přijímány a zařazeny do kategorie dle vyhlášky č. 93/2016 Sb., o Katalogu odpadů. Konkrétně se jedná o následující odpady:

kód	kategorie	název druhu odpadu
17 01 01	O	Beton
17 01 02	O	Cihly
17 01 03	O	Tašky a keramické výrobky
17 01 07	O	Směsi nebo oddělené frakce betonu, cihel, tašek a keramických výrobků neuvedené pod číslem 17 01 06
17 03 02	O	Asfaltové směsi neuvedené pod číslem 17 03 01
17 05 04	O	Zemina a kamení neuvedené pod číslem 17 05 03
17 05 06	O	Vytěžená hlušina neuvedená pod číslem 17 05 05
17 05 08	O	Štěrky ze železničního svršku neuvedené pod čísle 17 05 07
17 08 02	O	Stavební materiály na bázi sádry neuvedené pod číslem 17 08 01
17 09 04	O	Směsné stavební materiály a demoliční odpady neuvedené pod čísly 17 09 01, 17 09 02 a 17 09 03
19 12 09	O	Nerosty (např. písek, kameny)
20 02 02	O	Zemina a kameny

3. Umístění záměru

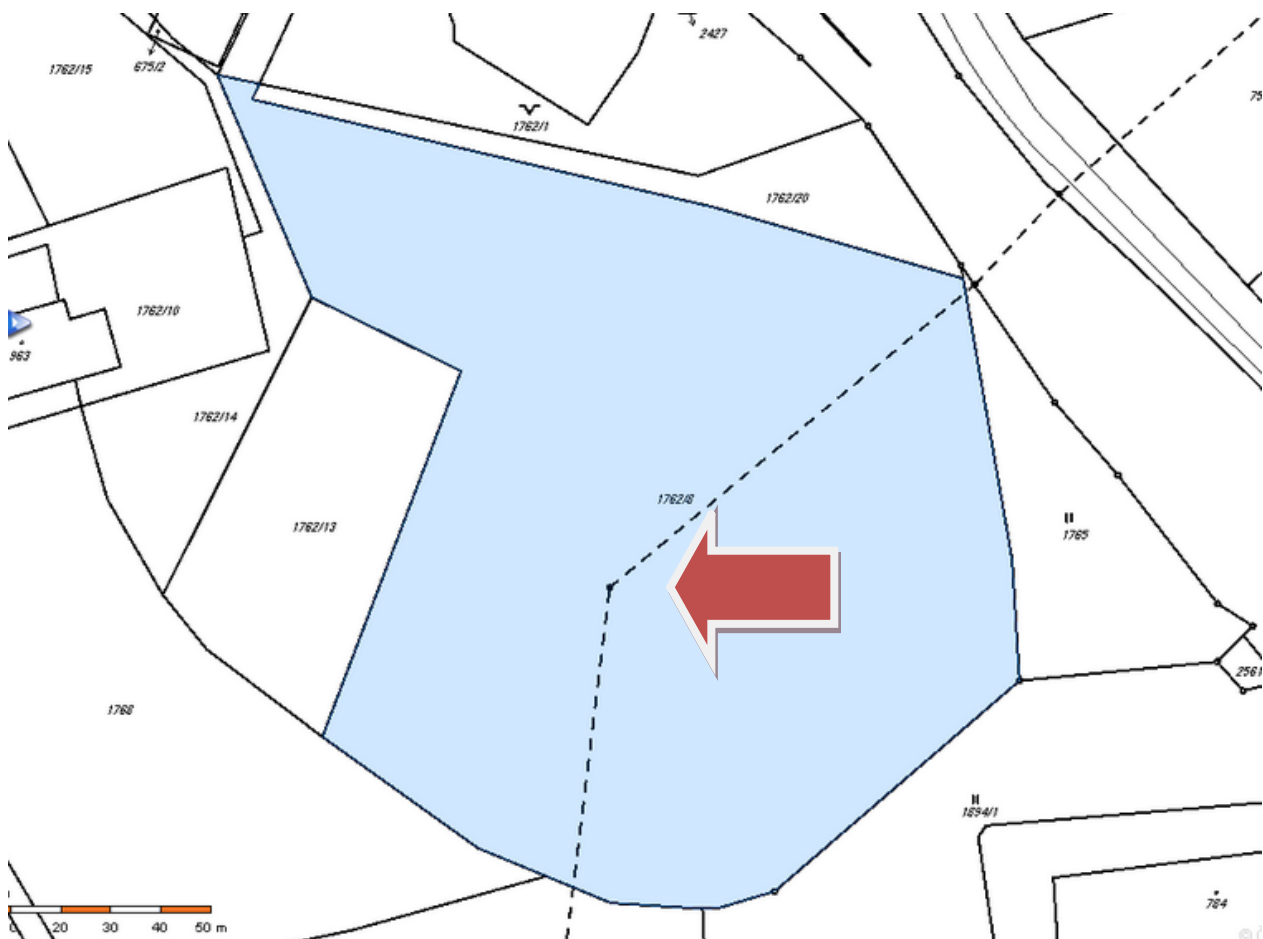
Jedná se o sběr a výkup odpadů a jejich následné předrcení na mobilním zařízení, které bude mít převážné umístění v areálu hned vedle kompostárny Kruhovka na adrese Nádražní 524, 338 28 Radnice (v mapce situace na str. 3 znázorněno červenou šipkou).

GPS: 49°51'32.026"N, 13°35'38.748"E

Vjezd do areálu je společný s vjezdem do areálu kompostárny.

Kraj: Plzeňský
Obec: Radnice

Záměrem jsou využity pozemky náležící do katastrálního území Radnice – konkrétně pozemek 1762/8, jehož majitelem je pan Jiří Vonásek jako fyzická osoba.



Umístění v areálu je vyznačeno šipkou.

Informace o pozemku

Parcelní číslo:	1762/8
Obec:	Radnice [560120]
Katastrální území:	Radnice u Rokycan [738107]
Číslo LV:	1308
Výměra [m ²]:	16310
Typ parcely:	Parcela katastru nemovitostí
Mapový list:	DKM
Určení výměry:	Graficky nebo v digitalizované mapě
Způsob využití:	jiná plocha
Druh pozemku:	ostatní plocha

Sousední parcely

Vlastníci, jiní oprávnění

Vlastnické právo
Vonásek Jiří, Plzeňská 53, 33828 Radnice

Umístování zařízení v areálu v Radnicích, popř. na jiném dočasném místě:

Umístění v areálu Kompostárny Radnice - specifikace místa umístění jsou souřadnice GPS: 49°51'32.026"N, 13°35'38.748"E s tím, že obec Radnice je od areálu oddělena železnicí a silnicí. Nejbližší vzdálenost bytové zástavby je cca 182 m. Jedná se o rodinný dům v části Spořilov, který je však od areálu oddělen zemědělskou půdou a vzrostlou stromovou vegetací.

Ve vlastním zařízení budou nejprve stavební odpady určené k recyklaci sbírány nebo vykupovány, teprve po nasbírání dostatečného množství bude pronajata recyklační linka, **kteřá po dobu několika dnů** stavební odpady předtří na požadované frakce dle dalšího využití.

Poté bude recyklační linka odvezena a zase bude probíhat pouze sběr a výkup uvedených odpadů.

Mobilní zařízení bude dále využívat zázemí společnosti Kompostárna Kruhovka s.r.o.

Drcení stavebních odpadů bude realizováno **v zapuštěném terénu** – snížený oproti tělesu kompostárny Kruhovka, což bude mít příznivý vliv na hluk a prašnost vůči svému okolí. Dále bude upřednostňováno drcení především v podzimních a zimních dnech, kdy nedochází k intenzivnímu větrání, v případě potřeby drcení v jarním a letním období pak ve dnech bez extrémních teplot.



V případě přemístění mobilního zařízení dočasně do jiného areálu bude dbáno na to, aby mobilní zařízení bylo umístěno tak, aby byla dodržena dostatečná vzdálenost od obytné zástavby. V případě, že vzdálenost nebude dostatečná, bude provoz mobilní linky zařízení omezen na menší počet pracovních hodin/den.

Území lze klimaticky charakterizovat jako mírně teplé, mírně suché a pahorkatinné. Průměrný roční úhrn srážek činí přibližně 500 mm.

Hydrogeologicky území náleží do povodí Berounky, přesněji jejího přítoku Radnického potoka (h.č.p 1-11-02-093). Vlastní území má málo členitý charakter, nadmořská výška se pohybuje přibližně okolo hodnoty 400 m n. m.

Zařízení bude umístěno mimo záplavové území, lokalita se nenachází na poddolovaném území.

Přístup na pozemek je skrze pozemek kompostárny Kruhovka a to po účelové komunikaci na pozemku p. č. 1762/17, která navazuje přes železniční přejezd na ž. km 6,288 na stávající silnici III. třídy č. 23214.

4. Charakter záměru a možnost kumulace s jinými záměry

Záměr je prováděn na pozemcích ve vlastnictví jednatele společnosti – pana Jiřího Vonáska jako fyzické osoby. Vlastní provoz bude realizován v katastrálním území Radnice, v areálu stávající kompostárny Kruhovka na adrese Nádražní 524, 338 28 Radnice. Areál se nachází při silnici Radnice – Újezd u Svatého Kříže. Přístup na pozemek kompostárny je po účelové komunikaci na pozemku p. č. 1762/17, která navazuje přes železniční přejezd na ž. km 6,288 na stávající silnici III. třídy č. 23214.

V zařízení budou sbírány, shromažďovány nebo skladovány a následně upravovány (recyklovány) odpady charakteru ostatní. Dodavatelem odpadu bude především společnost PVC TVAR s.r.o. (IČ: 27961559, Nádražní 524, 338 28 Radnice u Rokycan, jejímž jednatelem je pan Jiří Vonásek). Ty budou po vlastní úpravě (předrcení) nabízeny k následovnému využití, popřípadě odstranění jinou oprávněnou osobou.

Všechny převzaté nebo vzniklé odpady vlastní činností provozovatele jsou shromažďovány nebo skladovány v souladu se zákonem 185/2001 Sb., o odpadech a o změně některých dalších zákonů, v platném znění včetně jeho prováděcích vyhlášek.

V areálu oznamovatel záměru bude provozovat sběr a výkup a následně mobilní zařízení – recyklační linku na stavební odpady. Ta bude umístěna především na předmětném místě v areálu kompostárny Kruhovka.

Příjezdovou komunikací k areálu zařízení je silnice Radnice – Újezd u Svatého Kříže, kdy za obcí se odbočí vlevo do areálu kompostárny Kruhovka. V areálu je obslužná komunikace vedoucí k tělesu kompostárny, kdy za vahou se odbočí vlevo na snížený terén, kde bude probíhat soustřeďování stavebních odpadů a následně zde bude umístěna recyklační linka. Areál je celý oplocen, s jednou příjezdovou cestou společnou i pro kompostárnu Kruhovka.

Možnost kumulace s jiným záměrem je u provozovatele možná a účelná. Jedná se o propojení mobilního zařízení provozované oznamovatelem se stavební činností, kterou majitel pozemku pan Jiří Vonásek provádí jako svojí podnikatelskou činnost a při které vznikají odpady, které je nutno před jejich následným nabídnutím k využití nejprve upravit. Propojením těchto dvou činností nebude oznamovatel a druhá firma pana Vonáska odkázána na třetí osobu ohledně nakládání s odpady. Vedení společností bude moci vyhodnotit situaci ohledně stavebních odpadů a vhodně přednostně umožnit a usnadnit jejich využití, teprve poté se případně rozhodnout pro jejich odstranění.

Vhodným umístěním zařízení do areálu kompostárny dojde zároveň ke kumulaci využitelnosti některého zařízení kompostárny a místa pro sběr a výkup a následné umístění mobilního zařízení (recyklace – drcení stavebních sutí). Jedná se např. o automobilovou nájezdovou váhu ve vlastnictví provozovatele kompostárny a o využívání manipulačních prostředků (nakladače apod.), zázemí společnosti, apod.

5. Zdůvodnění potřeby záměru a jeho umístění, včetně přehledu zvažovaných variant a hlavních důvodů (i z hlediska životního prostředí) pro jejich výběr, resp. odmítnutí

Jednatel oznamovatele záměru je zároveň provozovatelem stavebních prací, při kterých vznikají odpady stavebního charakteru, které je vhodné přednostně dále nabízet k jejich využití. Tím, že se oznamovatel stane zároveň provozovatelem linky na recyklaci stavebních odpadů, které vznikají při činnosti jednatele společnosti jako fyzické osoby oprávněné k podnikání, nebo činnosti některého smluvního partnera, naskytne se větší možnost dalšího využívání těchto odpadů a plnění povinností vyplývajících ze zákona o odpadech a jeho prováděcích vyhlášek.

Vzhledem k vhodnosti areálu (je zde provozované jiné zařízení, kdy může dojít ke vzájemnému využívání váhy, manipulačních prostředků, popř. dalšího zázemí) a jedná se o areál, jehož podloží tvoří jílovité podloží (areál bývalé cihelny), nebyla zvažována jiná umístění ani varianty. Zařízení je *mobilního charakteru*, v případě potřeby by mohla nastat i varianta, že bude na dočasnou dobu přemístěno do místa stavby nebo místa nashromáždění stavebních odpadů jinde. Přednostně však budou odpady dováženy do místa oznámení tohoto záměru, kde budou následně upraveny (recyklovány) tak, aby mohly být přednostně využity na další stavbě.

Provoz vyhovuje požadavkům platné legislativy kladeným na ochranu životního prostředí a zdraví lidí.

6. Stručný popis technického a technologického řešení záměru

6.1. Technologický popis provozovny

Jedná se o zařízení, kde budou sbírány a vykupovány stavební odpady a následně předrceny na přistaveném mobilním zařízení – mechanická úprava odpadů např. čelistovým drtičem POWERSCREEN Pegson Metrotrak se vstupním otvorem 800 x 600 mm. Tento drtič je vybaven vznětovým motorem CAT a vlastním pásovým podvozkem. Drtič drtí vstupní materiál rázem. Vysokou obvodovou rychlostí drtících lišt se uvede drcený materiál do pohybu směrem proti dopadové desce. Na těchto deskách dojde k rozdrobnění materiálu. Nastavením dopadových desek se docílí požadovaná výstupní frakce. Obdobně je tomu u jiných zvažovaných drtičů, které budou vždy zapůjčeny na omezenou dobu práce – po soustředování dostatečného množství odpadů ke zpracování.

Příjezdovou komunikací k areálu zařízení je silnice Radnice – Újezd u Svatého Kříže, kdy za obcí se odbočí vlevo do areálu kompostárny Kruhovka. V areálu je obslužná komunikace vedoucí k tělesu kompostárny, kdy za pojezdovou vahou se odbočí vlevo na snížený terén, kde bude probíhat soustředování stavebních odpadů a následně zde bude umístěna recyklační linka. Soustředování odpadů bude realizováno na jílovitém podloží.

Vlastní drcení sesbíraného nebo vykoupeného odpadu (popř. materiálu) čelistmi je založeno na jednoduchém kývavém pohybu jedné čelisti proti statické pozici druhé čelisti. Osa kyvadla je

umístěna na rámu drtiče, na který kyvadlo s pohyblivou čelistí vykonává zmíněný kývavý pohyb vůči pevné čelisti spojené pevně s rámem drtiče. Kývavý pohyb kyvadla je způsoben přenosem otáčení výstředného hřídele na pohyb ojnice, která svůj pohyb přenáší přes vzpěrné desky na kyvadlo. Velikost rozdrčeného zrna je dána šířkou spodní štěrbinu mezi oběma čelistmi. Tuto velikost lze regulovat podle potřeby velikosti drčeného materiálu.

Technická specifikace:

1) Terex Pegson X4 400 a XA 400

Vstup 100x700mm, výkon drcení 300 tun/hod.

Pronajímatelé technologie: Berdych s.r.o. Rokycany
DC Kalibvoda s.r.o. Děčín

2) Powerscreen Metrotrack – malý čelist'ový drtič vhodný pro recyklaci

Vstup 800x600 mm, výkon drcení 200 tun/hod.

Pronajímatelé technologie: Koloc Miroslav s.r.o. Mýto

3) Caterpillar R-CI 100 – 100/T

Technické parametry:

Vstupní otvor	1020 x 760 mm
Výkon drtiče	100 - 150 t/hod.
Hmotnost	32500 kg

Vstup 1020x700mm, výkon drcení 100 - 150 tun/hod.

Pronajímatelé technologie: Caterpillar půjčovna Plzeň

K těmto mobilním drtičům mohou být doplněny do soupravy i mobilní třídiče. Stroje mají vlastní hmotnost od 32 do 42 tun. Na místo objednání je přiveze jako ucelenou soupravu tahač s podvalníkem.

Zapůjčený bude vždy ten drtič, který v daný okamžik (po nasbírání dostatečného množství materiálu k vlastní recyklaci) bude vyhovovat termínu drcení a požadavkům na kvalitu – velikost výstupů. Dále bude samozřejmě přihlédnuto k finančním podmínkám, rychlosti potřebného předrcení, velikosti vstupních odpadů nebo materiálů, případně k dalším okolnostem.

Umístění v areálu kompostárny Kruhovka - specifikace místa umístění jsou souřadnice GPS: 49°51'32.026"N, 13°35'38.748"E s tím, že obec Radnice je od areálu oddělena železnicí a silnicí.

Nejbližší vzdálenost bytové zástavby je cca 182 m. Jedná se o rodinný dům v části Spořilov, který je však od areálu oddělen zemědělskou půdou a vzrostlou stromovou vegetací.

Drcení stavebních odpadů bude realizováno **v zapuštěném terénu** – snížený oproti tělesu kompostárny Kruhovka, což bude mít příznivý vliv na hluk a prašnost vůči svému okolí. Dále bude upřednostňováno drcení především v podzemních a zimních dnech, kdy nedochází k intenzivnímu větrání, v případě potřeby drcení v jarním a letním období pak ve dnech bez extrémních teplot.

Činnosti prováděné při provozu budou v souladu s platnou legislativou na úseku odpadového hospodářství, čímž jsou především:

- Směrnice Evropského parlamentu a rady (ES) č. 98/2008 o odpadech a o zrušení některých směrnic
- Zákon č. 185/2001 Sb., o odpadech a o změně některých dalších zákonů ve znění pozdějších předpisů
- Vyhláška č. 383/2001 S., o podrobnostech nakládání s odpady ve znění pozdějších předpisů
- Vyhláška č. 93/2016 Sb., o Katalogu odpadů, ve znění pozdějších předpisů
- Vyhláška č. 294/2001 Sb., o podmínkách ukládání odpadů na skládky a jejich využívání na povrchu terénu a změně vyhlášky č. 383/2001 Sb., o podrobnostech nakládání s odpady
- Přiměřeně též norma TNO 83 8039 Skládkování odpadů. Provozní řád skládek.
- vyhláška č. 94/2016 Sb., o hodnocení nebezpečných vlastností odpadů, v platném znění

Veškeré činnosti při nakládání s odpady budou popsány a zajišťovány v souladu se schváleným Provozním řádem Krajským úřadem Plzeňského kraje. Ten se připravuje.

Před úpravou jsou odpady soustřeďovány na plochu s jílovitým podložím, kam následně je přivezeno drtící zařízení. Plocha umístění mobilního zařízení i soustřeďování stavebních odpadů a jeho okolí je zpevněná, podloží tvoří jílovité materiály (jedná se o areál, kde se jíly těžily za účelem jejich dalšího zpracování). Uložení musí být provedeno tak, aby nedocházelo k únikům materiálu. Vzhledem k tomu, že se jedná o velké a těžké kusy, je riziko úniku minimální. Materiál by neměl být umístěn na podkladu s výrazným sklonem, aby nedošlo vlivem srážek k jeho odplavení. Plocha soustřeďování odpadů je umístěna v jedné úrovni terénu, čímž se minimalizuje toto riziko.

Drcení stavebních odpadů bude realizováno **v zapuštěném terénu** – snížený oproti tělesu kompostárny Kruhovka, což bude mít příznivý vliv na hluk a prašnost vůči svému okolí. K omezování sekundární prašnosti okolních ploch a komunikace bude v případě potřeby ještě zajištěno pravidelným skrácením v závislosti na povětrnostních podmínkách.

6.2. Technologický popis vlastního provozu

Areál je zásobován vodou z vodovodního řádu. Pitný režim je v letních měsících rovněž zajišťován balenou vodou. Stravování zde není realizováno, zaměstnanci využívají některé z jídelen v blízkém okolí (obec Radnice).

Splaškové odpadní vody jsou svedeny do kanalizace.

Celý areál je oplocen, vjezd do areálu je po jedné příjezdové cestě.

Celý provoz budou zajišťovat cca 2 zaměstnanci především během jednosměrného provozu v pracovních dnech a to následovně:

PO – PÁ v době od 7.00 h do 16. 00 h.
(na přání zákazníka v ojedinělých případech i v jiném, předem dohodnutém čase).

Obec Radnice je od areálu oddělena železnicí a silnicí. Nejbližší vzdálenost bytové zástavby je cca 182 m. Jedná se o rodinný dům v části Spořilov, který je však od areálu oddělen zemědělskou půdou a vzrostlou stromovou vegetací.

Vzhledem k tomu, že provozovatel kompostárny a mobilního zařízení je jedna a tatáž společnost – Kompostárna Kruhovka s.r.o., budou zaměstnanci využívat shodné zázemí společnosti i techniku včetně váhy společně.

7. Předpokládaný termín zahájení realizace záměru a jeho dokončení

Zahájení realizace záměru – umístění mobilní recyklační linky bude navazovat na závěr zjišťovacího řízení.

Předpokládaný termín zahájení soustředování odpadů a následně jejich recyklace mobilním zařízením je rok 2017.

8. Výčet dotčených územně samosprávných celků

Záměr se týká obce Radnice v Plzeňském kraji, v jejímž katastrálním území bude provoz zařízení probíhat, konkrétně se jedná o areál kompostárny Kruhovka na adrese Nádražní 524, 338 28 Radnice.

GPS: 49°51'32.026"N, 13°35'38.748"E

Vjezd do areálu je společný s vjezdem do areálu kompostárny.

Kraj: Plzeňský
Obec: Radnice

Záměrem jsou využity pozemky náležící do katastrálního území Radnice – konkrétně pozemek 1762/8, jehož majitelem je pan Jiří Vonásek jako fyzická osoba.

Dotčenými orgány státní správy budou:

- Městský úřad Radnice, náměstí Kašpara Šternberka 363, 338 28 Radnice,
tel. 371 795 234

- Krajský úřad Plzeňského kraje, odbor životního prostředí Škroupova 591/48,
306 13 Plzeň tel. 377 185 111
- Krajská hygienická stanice se sídlem v Plzni, Skrétova 1188/15, 301 00 Plzeň,
▪ tel. 377 155 111
územní pracoviště Rokycany, Svazu bojovníků za svobodu 68, 337 01 Rokycany
▪ tel. 371 709 401
- Česká inspekce životního prostředí, sídlo: Na břehu 267/1a, 190 00 Praha-Vysočany
Oblastní inspektorát Plzeň, Klatovská 591/48, 301 00 Plzeň
▪ tel: 377 993 411

9. Výčet navazujících rozhodnutí podle § 9a odst. 3 a správních orgánů, které budou tato rozhodnutí vydávat

Sběr, výkup, soustředování odpadů a jejich recyklace za pomoci mobilního zařízení – recyklační linka na stavební odpady bude provozována v souladu se schváleným provozním řádem podle zákona o odpadech rozhodnutím Krajského úřadu Plzeňského kraje, odboru životního prostředí. Provozní řád se připravuje a budou v něm stanovena bližší specifika provozu.

Zároveň je bude mobilní zařízení vyjmenovaným zdrojem znečišťování ovzduší, konkrétně zdroj 5.12 - Příprava stavebních hmot a betonu, recyklační linky stavebních hmot o projektovaném výkonu vyšším než 25 m³/den. Provozní řád ke zdroji se rovněž připravuje a bude před spuštěním linky schválen rozhodnutím Krajského úřadu Plzeňského kraje, odboru životního prostředí.

Městský úřad Radnice - stavební odbor – bude vydáno územní rozhodnutí v souladu s vyjádřením ve stanovisku k záměru „zařízení ke shromažďování a třídění ostatních odpadů“ ze dne 2.12.2015 vydané největšímu dodavateli odpadu pro tento záměr.

II. Údaje o vstupech

1. Půda

Záměr bude umístěn v obci Radnice, na pozemku s parcelním číslem 1762/8 nacházejí se v katastrálním území Radnice (pozemek je v současné době nevyužíván a nachází se na území, které tvoří jílovité materiály – území bývalé těžby jílu a jejich zpracování). Zařízení bude umístěno vedle areálu jiného zařízení (konkrétně kompostárny Kruhovka se stejnou příjezdovou cestou a využíváním shodné váhy, techniky i zázemí).

Záměrem nebude docházet k záborům půdy. Záměr si nevyžádá vynětí z pozemků určených k plnění funkcí lesa dle zákona č. 289/1995 Sb. o lesích, v platném znění.

Záměr není umístěn na zemědělském půdním fondu (ZPF) ani na pozemcích plnicích funkci lesa (PUPFL).

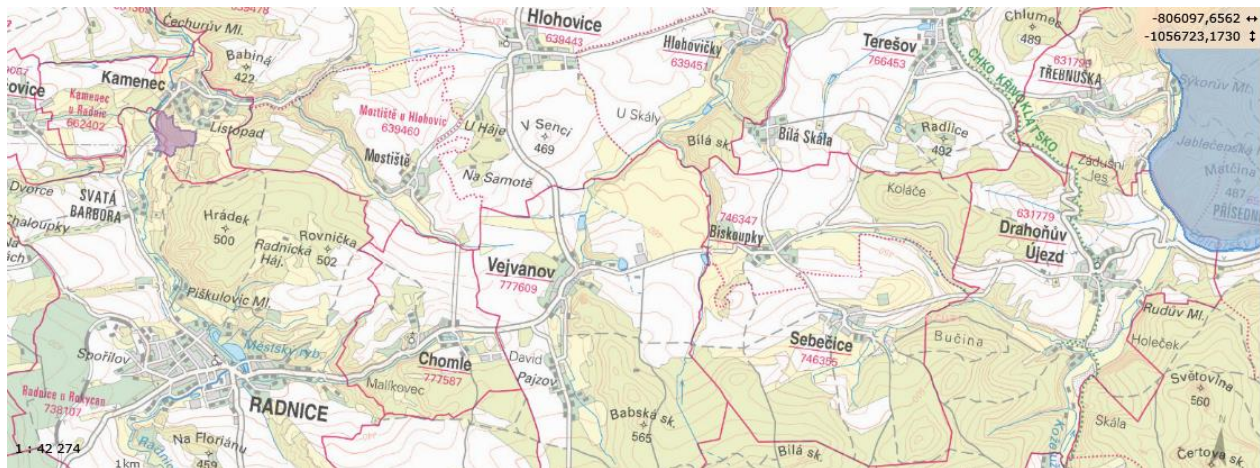
Záměr se neumisťuje do vzdálenosti bližší než 50 m od lesa.

Chráněná území

Ve smyslu § 14, odst. 2 zákona ČNR č. 114/1992 Sb., o ochraně přírody a krajiny v platném znění, zájmové území nezasahuje do žádného zvláště chráněného území. Realizací záměru nejsou přímo dotčena biocentra ani biokoridory ani významné krajinné prvky. Areál se nachází v dostatečné vzdálenosti od lesa, vodotečí a vodních zdrojů.

Jiná ochranná pásma ani chráněná oblast přirozené akumulace vod v blízkosti záměru nejsou. V rámci realizace záměru se nepředpokládá kácení dřevin. Na předmětném území se nenacházejí a ani nebudou ovlivněny žádné z významných přírodních biotopů mapovaných v rámci soustavy Natura 2000, které vycházejí z Katalogu biotopů ČR, směrnice Evropských společenství č. 92/43/EHS o ochraně přírodních stanovišť.

NATURA 2000



Ochranná pásma (el. vedení, kanalizace, PHO vodního zdroje)

Ochranná pásma vodních zdrojů

Objekt se nenachází v ochranném pásmu vodních zdrojů ani chráněných oblastí přirozené akumulace podzemních vod. Žádné vodohospodářské zájmy nejsou záměrem dotčeny.

Ochranná pásma lesa

Zájmové území se nenachází v ochranném pásmu lesních porostů podle § 14 odst. 2 zákona č. 289/1995 Sb.).

Ochranná pásma inženýrských sítí a silnic

Objekt se nenachází v ochranném pásmu dráhy – místo určené pro soustředování a jejich následnou recyklaci je zapuštěno do terénu oproti liniovému drážnímu tělesu a v dostatečné vzdálenosti od něho.

Ochranná pásma sítí (elektrická zařízení, vodovod, plynovod, kanalizace) a komunikací v daném území nejsou a předmětným záměrem nebudou dotčena.

Nutné přeložky sítí vyvolané stavbou nebudou žádné a ani si záměr žádné nevyvolá.

2. Voda

Pitná voda

Zdrojem pitné vody pro obsluhu, její zázemí je stávající odběrné místo z veřejné vodovodní sítě, voda je odebírána na základě smlouvy. Není zapotřebí budovat nové zařízení pro odběr vody, kapacita vodovodní přípojky pro chod zařízení dostačuje.

Pitný režim je v letních měsících rovněž zajišťován balenou vodou. Stravování zde není realizováno, zaměstnanci využívají některé z jídelen v blízkém okolí (nejčastěji v obci Radnice). Její předpokládanou spotřebu lze odvodit z počtu zaměstnanců spojených s provozem a z počtu provozovaných hodin. V areálu provozovny se denně pohybují cca 1 - 2 zaměstnanci, při počtu cca 280 pracovních dní v roce je při úvaze denní spotřeby 120 l vody/osobu v sociálním zázemí - celková roční spotřeba maximálně činí $2 \times 0,120 \times 280 = \text{cca } 67 \text{ m}^3$ vody.

Voda bude využívána společně s technickým a sociálním zázemím kompostárny rovněž provozované společností Kompostárna Kruhovka s.r.o.

Technologická voda

Způsob skladování a shromažďování odpadů nevyžaduje použití technologické vody. Technologická voda není potřebná ani k vlastní recyklaci – drcení odpadů. Voda z hydrantu (popř. jiného zdroje) může být využita pouze při drcení v rámci skrápňení zpracovávaných odpadů – z důvodu ponížení prašnosti. Vstup vody vyžaduje cca 7 l/min při tlaku 2,8 baru.

Požární voda

Požární voda - v případě recyklace stavebních sutí (inertního materiálu) se nepředpokládá. V případě požáru se bude oznamovatel záměru řídit požární směrnici provozovatele celého areálu kompostárny Kruhovka, jehož celkové zázemí bude oznamovatel využívat.

3. Ostatní surovinové a energetické zdroje

Ostatní surovinové zdroje

Další suroviny než vstupní odpady nebudou zapotřebí.

Elektrická energie

Sběr, výkup a soustředování odpadů nevyžaduje elektrickou energii. Zapůjčené mobilní zařízení – drtiče stavební sutě jsou opatřena vlastním dieselmotorem, přičemž výkon motoru závisí na druhu zapůjčeného drtiče, ale řádově se pohybuje cca kolem 150 kW. Spotřeba elektrické energie ze sítě bude pouze v souvislosti s provozem budovy zázemí, které ale zároveň slouží i stávající kompostárně Kruhovka – zařízení kompostárna.

Doprava

Doprava automobilů dopravující odpady do zařízení je prováděna po účelové komunikaci na pozemku p. č. 1762/17, která navazuje přes železniční přejezd na ž. km 6,288 na stávající silnici III. třídy č. 23214.

Vzhledem ke kusové přepravě odpadů (podle druhu stavby) lze očekávat pouze její mírný nárůst oproti přepravě dosavadní (kompostárna). Přeprava materiálů využitelných odpadů k dalšímu využití (popř. odstranění) ze zařízení bude nepravidelná, vždy po soustředění jejich dostatečného a vhodného množství. Navýšení dopravy odpovídá průběhu staveb v blízkém okolí. Průměrně lze denně očekávat cca 5 nákladních vozidel. Bude – li v blízkém okolí větší stavba – může se jednorázově tato doprava zvýšit (např. na 1 – 2 dny v době odvozu stavebních odpadů před novou stavbou). Navýšení dopravy může být i opačným směrem – využívání recyklátu pro danou stavbu. Naopak, nebude – li stavba v blízkém okolí realizována, bude navýšení dopravy nulové.

Je předpoklad příjmu a zpracování max. 208 000 t až 624 000 t podle druhu zapůjčeného drtícího stroje při denním drcení. Obvyklé množství drcení je cca 30 – 50 m³/hod. Návoz a odvoz odpadů bude objednávan dle potřeby.

Vzhledem k tomu, že drcení nebude probíhat po celý rok denně, lze kapacitu zařízení jedním číslem konkretizovat jako 350 000 t.

III. Údaje o výstupech

1. Půda

Jedná se o mobilní zařízení, které bude po většinu roku umístěno v areálu kompostárny Kruhovka v Radnicích, na adrese Nádražní 524, 338 28 Radnice - hned vedle kompostárny Kruhovka. Před úpravou jsou odpady krátkodobě uloženy na prostranství drtícího zařízení. Plocha je zpevněná, převážně svým podložím – jílovitým materiálem, který se zde kdysi těžil a zpracovával. V okolí, především na příjezdové cestě mohou být asfalty, panely nebo štěrky. Uložení musí být provedeno tak, aby nedocházelo k únikům materiálu. Vzhledem k tomu, že se jedná o velké, většinou těžké kusy, je riziko úniku minimální. Materiál by neměl být umístěn na nesoudržném podkladu nebo na podkladu s výrazným sklonem, aby nedošlo vlivem srážek k jeho odplavení. Vzhledem k tomu, že se jedná o jednu plochu v jedné výškové hladině, je toto riziko minimalizováno.

2. Ovzduší

Zdrojem emisí spojených s provozem zařízení budou emise z automobilové dopravy (liniový zdroj znečištění) na komunikaci. Vzhledem ke kusové přepravě odpadů (podle druhu stavby) lze očekávat pouze její mírný nárůst oproti přepravě dosavadní (kompostárna). Přeprava materiálů využitelných odpadů k dalšímu využití (popř. odstranění) ze zařízení bude nepravidelná, vždy po soustředění jejich dostatečného a vhodného množství.

Oznamovatel je dále provozovatelem vyjmenovaného zdroje znečišťování ovzduší – konkrétně 5.12 „Příprava stavebních hmot a betonu, recyklační linky stavebních hmot o projektovaném výkonu

vyšším než 25 m³/den“. Pro vyjmenovaný stacionární zdroj znečišťování ovzduší bude vypracován provozní řád, který bude schválen Krajským úřadem Plzeňského kraje.

Pachové látky z předmětného zařízení nevznikají.

Imisní situace – může být záměrem ovlivněna především prašnost, nicméně provozní řád zdroje znečišťování ovzduší na tuto skutečnost myslí a je v něm navrženo opatření k minimalizaci tohoto vlivu.

Při drcení odpadů je nutné zajišťovat snižování prašnosti skrápěním odpadu vodou před jeho drcením (v případě smáčivého materiálu), popřípadě u odpadů, které nelze předem řádně provlhčit, skrápět materiál přímo v násypce postříkem vodou pomocí tlakové hadice.

Stroj je vybaven protiprachovými sprchami. Sprchovací tyče s tryskami jsou nainstalovány nad ústím drtiče, přívodem dopravníku produktu a nad výstupními místy a vypouštěcí otvory jsou trubkami spojené se vstupním sběrným potrubím, napojeným na tlakový přívod čisté vody. Vstup vody vyžaduje cca 7 l/min při tlaku 2,8 baru.

Četnost kapek přilehlých prostor a komunikací bude v závislosti na povětrnostních podmínkách taková, aby sekundární prašnost byla minimalizována.

3. Odpadní vody

Splaškové vody

Odpadní vody pocházející ze sociálního zařízení (WC a umývárna v administrativní budově majitele areálu) jsou svedeny do kanalizace. Zázemí bude provozovatel zařízení ke sběru a výkupu odpadů a následně mobilní linky k jejich předrcení využívat totožně jako při provozování kompostárny. Maximální množství produkovaných splaškových vod je prakticky shodné s množstvím odebrané vody a závisí na počtu zaměstnanců využívajících tato zařízení během směny. V areálu se denně pohybují cca 1 - 2 zaměstnanci, při počtu cca 280 pracovních dní v roce je při úvaze denní spotřeby 120 l vody/osobu v sociálním zázemí - celková roční spotřeba maximálně činí $2 \times 0,120 \times 280 = \text{cca } 67 \text{ m}^3$ vody – tomu odpovídá množství splaškových vod.

Technologické odpadní vody

Technologie skladování nebo shromažďování odpadů není zdrojem odpadních vod. Ani pro vlastní drcení odpadů není nutná technologická voda. Voda využitá pro případné (např. z hydrantu) skrápění bude absorbována do drceného odpadu (materiálu).

Dešťové vody

Dešťové vody jsou volně zasakovány do okolního terénu s tím, že budou přirozeně snižovat prašnost materiálu při a po zpracování. V blízkosti areálu zařízení ani ploch se nenachází individuální ani hromadné zdroje zásobování pitnou vodou, ani jejich ochranná pásma.

4. Odpady

Mobilní zařízení – recyklační linka na stavební odpady je určeno pro příjem odpadu značeného katalogovými čísly uvedenými v kapitole 2 na str. 7. Dodavateli přijímaného odpadu

jsou především právnické a fyzické osoby oprávněné k podnikání. Odpady mohou být sbírány či vykupovány, popř. ukládány za poplatek, a to i od fyzických osob z místního okolí. Pro provozovatele zařízení vyplývají povinnosti provozovatelů zařízení uvedené v § 14 odst. 1, dále pak § 18 a 19 zákona č. 185/2001 Sb., o odpadech a o změně některých dalších zákonů, ve znění pozdějších předpisů a příslušných vyhlášek na úseku odpadového hospodářství.

Odpady vzniklé při provozu zařízení.

Zejména odpady skupiny 17, 19 a skupiny 20, ale i další, blíže nespecifikované kategorie ostatní, výjimečně kategorie nebezpečné – z údržby vlastního zařízení. Vzniklé nebezpečné odpady budou pouze shromažďovány - vzhledem k tomu, že bude využívána technika rovněž určená k provozu kompostárny, budou tyto odpady evidovány pod zařízením „kompostárna“, rovněž shromažďovací místa a prostředky budou využívány jako doposud. Následně budou předávány oprávněným osobám, jiný způsob nakládání se s nimi v zařízení nebude provádět.

Výše uvedené odpady budou shromažďovány odděleně v odpovídajících nádobách na pevný, popř. kapalný odpad. Nebezpečné odpady (jejich vznik se předpokládá jen ojediněle) budou označeny a opatřeny identifikačním listem a grafickým označením, které bude odpovídat požadavkům vyhlášky 383/2001 Sb., o podrobnostech nakládání s odpady, v platném znění.

5. Zdroje hluku a vibrací

Hlučnost provozovaného zařízení nebude převyšovat standardní hlučnost stavebních strojů a nákladních vozidel a nejvýše přípustné hladiny hluku, které stanoví zákon č. 258/2000 Sb., o ochraně veřejného zdraví a o změně některých souvisejících zákonů, ve znění pozdějších předpisů, a navazujícího právního předpisu – nařízení vlády ČR č. 272/2011 Sb., o ochraně zdraví před nepříznivými účinky hluku a vibrací, v platném znění.

Umístění v areálu Kompostárny Radnice - specifikace místa umístění jsou souřadnice GPS: 49°51'32.026"N, 13°35'38.748"E s tím, že obec Radnice je od areálu oddělena železnicí a silnicí. Nejbližší vzdálenost bytové zástavby je cca 182 m. Jedná se o rodinný dům v části Spořilov, který je však od areálu oddělen zemědělskou půdou a stromovou vegetací.

Ve vlastním zařízení budou nejprve stavební odpady určené k recyklaci sbírány nebo vykupovány, teprve po nasbírání dostatečného množství bude pronajata recyklační linka, **kteřá po dobu několika dnů** stavební odpady předtří na požadované frakce dle dalšího využití.

Poté bude recyklační linka odvezena a zase bude probíhat pouze sběr a výkup uvedených odpadů.

Drcení stavebních odpadů bude realizováno **v zapuštěném terénu** – snížený oproti tělesu kompostárny Kruhovka, což bude mít příznivý vliv na hluk a prašnost vůči svému okolí. Dále bude upřednostňováno drcení především v podzimních a zimních dnech, kdy nedochází k intenzivnímu větrání, v případě potřeby drcení v jarním a letním období pak ve dnech bez extrémních teplot.

V případě přemístění mobilního zařízení dočasně do jiného areálu bude dbáno na to, aby mobilní zařízení bylo umístěno tak, aby byla dodržena dostatečná vzdálenost od obytné zástavby. V případě, že vzdálenost nebude dostatečná, bude provoz mobilní linky zařízení omezen na menší počet pracovních hodin/den.

Zařízení bude v provozu pouze v denních hodinách.

Mobilní zdroj hluku je pouze doprava, ta vzhledem k tomu, že zařízení se nachází za obcí a v průmyslovém areálu, se extrémně nadměrně nezvyší.

Vibrace zařízení budou minimalizovat silenbloky, které jsou součástí vlastní technologické linky na drcení stavebních odpadů.

Elektromagnetické záření, radonové riziko

Technologie není zdrojem elektromagnetického záření. Zvláštní protiradonová opatření nebudou prováděna.

6. Havárie

OPATŘENÍ K OMEZENÍ NEGATIVNÍCH VLIVŮ ZAŘÍZENÍ

Havárie je takový stav, při kterém může být ohroženo zdraví obyvatelstva nebo může dojít k poškození či ohrožení životního prostředí. Za havárii zařízení je např. považován takový rozsáhlý únik odpadů, že k jeho zachycení nestačí zachytné systémy, popř. se nebezpečný odpad se dostane mimo prostor zajištěného shromažďovacího místa. Tímto únikem dojde např. ke kontaminaci vod nebo půdy v okolí zařízení.

Dalším případem havárie je např. vznícení odpadu v prostranství provozovny. **Vzhledem k charakteru odpadu k zahoření nebo úniku nebezpečných složek odpadů nehrozí – jedná se o inertní materiál bez nebezpečných vlastností. Rovněž zahoření těchto odpadů se vzhledem k jejich charakteru nepředpokládá.**

Shromažďovací místo nebezpečných odpadů – ty budou vznikat pouze údržbou zařízení a budou vznikat pouze v malém množství. Vzniklé nebezpečné odpady budou pouze shromažďovány - vzhledem k tomu, že bude využívána technika rovněž určená k provozu kompostárny, budou tyto odpady evidovány pod zařízením „kompostárna“, rovněž shromažďovací místa a prostředky budou využívána jako doposud. Následně budou předávány oprávněným osobám, jiný způsob nakládání se s nimi v zařízení nebude provádět.

První zásah směřuje k vyloučení ohrožení zdraví, teprve poté k zajištění požární bezpečnosti a sanaci zasaženého prostoru.

K negativnímu vlivu by mohlo dojít při úniku:

- Pohonných hmot nebo kapalných náplní vozidel nebo jiné techniky

Opatření k zamezení těchto vlivů:

- Pravidelná údržba techniky s důrazem na kontrolu těsnosti systémů.
- Pravidelné školení ze znalostí ovládání těchto prostředků.
- Pravidelné kontroly sorpčních prostředků.
- Opatrnost při manipulaci.

K předcházení vzniku havárií přispívá i skutečnost, že vlastní produkce odpadů je minimalizována, pracovní prostředí a prostředky – manipulační plochy, stroje a zařízení jsou udržovány v čistotě a v neposlední řadě provádění preventivních prohlídek celého prostranství.

OPATŘENÍ PRO PŘÍPAD HAVÁRIE

Je nutno dodržovat především obecné pokyny pro případ vlastní havárie:

- Při havárii, kdy dojde k ohrožení zdraví lidí, poskytnout první pomoc, přivolat lékaře (telefon 155), zamezit vytékání provozních kapalin, informovat Hasičský záchranný sbor (telefon 150) a policii ČR (telefon 158).
- Na odstranění uniklých pohonných a mazacích hmot použít sanační prostředky: např. vapex, piliny, čisticí tkaninu, eco – dry, koště, lopatu, nádoby na použité sorpční prostředky.
- Vedoucí provozu sepíše po ukončení zásahu na místě havárie a po konzultaci s místními orgány státní správy zápis o havárii, který obsahuje následující body:
 - ❖ místo a čas vzniku havárie
 - ❖ kdo havárii zpozoroval a komu byla hlášena
 - ❖ příčinu havárie, druh a množství odpadu, který havárii způsobil
 - ❖ rozsah znečištění (půdy, zařízení, vody) zakreslením, popř. fotodokumentací
 - ❖ záznam o prvním zásahu
 - ❖ průběh havárie a provedená opatření, např. způsob sanace zasaženého území

Provoz zařízení nevykazuje mimořádná rizika – ani pracovní, ani ve vztahu k životnímu prostředí. Veškeré činnosti budou prováděny v souladu s provozním řádem (odpady, ovzduší) a příslušnými normami a předpisy. Zaměstnanci jsou pravidelně prokazatelně proškolení.

C. ÚDAJE O STAVU ŽIVOTNÍHO PROSTŘEDÍ V DOTČENÉM ÚZEMÍ

1. Výčet nejzávažnějších environmetálních charakteristik dotčeného území

Jedná se o mobilní zařízení, které bude mít převážné umístění v areálu hned vedle kompostárny Kruhovka na adrese Nádražní 524, 338 28 Radnice.

GPS: 49°51'32.026"N, 13°35'38.748"E

Kraj: Plzeňský
Obec: Radnice



Vjezd do areálu je společný s vjezdem do areálu kompostárny. Červená šipka znázorňuje místo umístění záměru.

Záměrem jsou využity pozemky náležící do katastrálního území Radnice – konkrétně pozemek 1762/8, jehož majitelem je pan Jiří Vonásek jako fyzická osoba.

1.1. Územní systémy ekologické stability krajiny, chráněná území, přírodní parky

Uvažovaný záměr vzhledem k tomu, že leží v průmyslovém areálu, nezasahuje, ani se nedotýká stávajících ani navrhovaných prvků územního systému ekologické stability krajiny.

Ve smyslu § 14, odst. 2 zák. ČNR č.114/1992 Sb., o ochraně přírody a krajiny nejsou zde vyhlášena žádná zvláště chráněná území.

V souladu s § 12, odst. 1 není záměrem zasaženo do krajinného rázu, ve smyslu odst. 3, zde ani v širším okolí není zřízen přírodní park.

Na vlastním zájmovém území nejsou registrovány žádné významné krajinné prvky ve smyslu ustanovení § 6 odst. 1 zákona ČNR č. 114/1992 Sb.

V zájmovém území nejsou registrovány druhy rostlin chráněných a zvláště chráněných podle vyhl. MŽP č. 395/1992 Sb.

Záměr neovlivní zvláště chráněné druhy živočichů, neboť nejsou v zájmovém území a jeho bezprostředním okolí příslušným orgánem ochrany přírody registrovány.

Záměr není umístěn do záplavového území ani do jeho blízkosti.

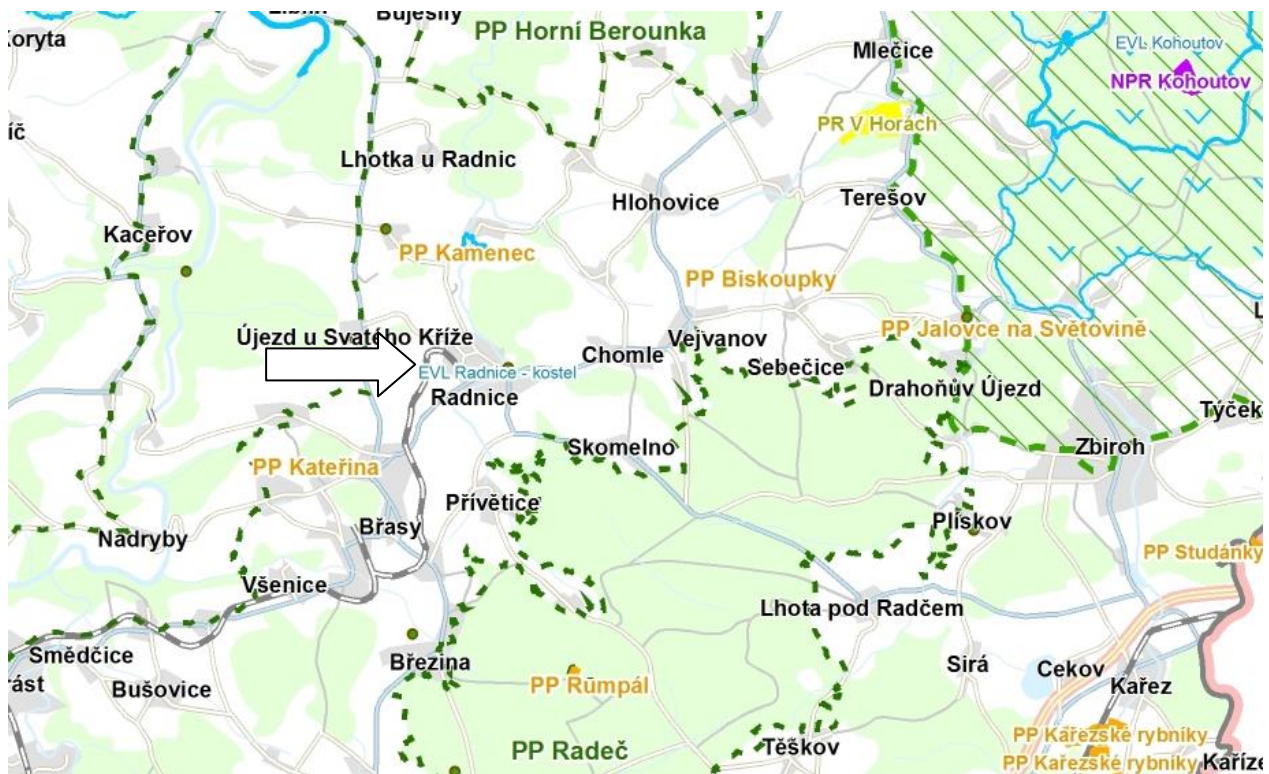
Záměr nezasahuje do žádné chráněné krajinné oblasti (CHKO).

Realizací záměru nebudou dotčeny evropsky významné lokality ani ptačí oblasti.

Záměr nezasahuje ani do chráněné oblasti přirozené akumulace vod (CHOPAV).

Areál se nenachází v poddolovaném území.

Na následující mapě chráněných území v místě záměru je umístění záměru znázorněno šipkou – z mapy je patrné, že v místě záměru se žádný druh chráněného území nenachází.



1.2. Území historického, kulturního nebo archeologického významu

Uvažovaná lokalita nespadá do území historického, kulturního ani archeologického významu. Záměr neovlivní žádná uvedená území.

Záměr nemá vliv na budovy zařazené v Seznamu nemovitých kulturních památek.

1.3. Území hustě zalidněná

Posuzovaný záměr se nachází v průmyslově využívaném areálu v Radnice. Jedná se o oblast s funkčním využitím jako průmyslová výroba. Nepředpokládá se, že okolí zájmového území bude využito k výstavbě obytných domů. Souvislá zástavba města je až za železniční tratí a silnicí III. Třídy.

Okolí záměru není hustě zalidněné.

Obec Radnice nepatří mezi hustě zalidněná území ČR, navíc se záměr umísťuje mimo zástavbu obce.

1.4. Území zatěžovaná nad míru únosného zatížení, staré ekologické zátěže

V místě záměru se dosavadní nebo staré ekologické zátěže nenalézají.

Vlivem provozu zařízení nedojde v nejbližším okolí k významnému navýšení zatížení životního prostředí. Využívání území k tomuto účelu lze při zajištění ochrany okolí před vlivy provozu zařízení.

1.5. Extrémní poměry

Vzhledem k výše uvedenému přehledu charakteristik životního prostředí širšího dotčeného území, lze konstatovat, že zde nejsou definovány a nejsou známy extrémní poměry.

2. Stručná charakteristika stavu složek životního prostředí v dotčeném území, které budou pravděpodobně významně ovlivněny

Provozem zařízení nejsou výrazně ovlivněny jednotlivé složky životního prostředí. Zájmové území nezasahuje do žádné zvláště chráněného území podle zákona č. 114/1992 Sb., o ochraně přírody a krajiny, ve znění pozdějších předpisů, ani jím nebudou dotčena žádná památkově chráněná území.

Vzhledem k charakteru zařízení a charakteru zpracovávaným odpadům na něm nebudou významněji ovlivněny žádné složky životního prostředí. Záměr bude realizován v prostorách jiného zařízení, proto vzroste jen mírně doprava do areálu oproti předchozímu stavu.

D. ÚDAJE O VLIVECH ZÁMĚRU NA VEŘEJNÉ ZDRAVÍ A NA ŽIVOTNÍ PROSTŘEDÍ

1. Charakteristika možných vlivů a odhad jejich velikosti a významnosti

Sociální ekonomické vlivy

Snahou provozovatele je efektivní nakládání s odpady – vhodné upravení tak, aby co největší podíl odpadů mohl být přednostně využíván podle hierarchie nakládání s odpady.

Vlivy na zaměstnance

Zázemím ve stávající administrativní budově kompostárny (šatna, umývárna, WC, denní místnost).
Docházková vzdálenost do 150 m.

Obsluha zařízení může být ohrožena těmito vlivy:

- Nebezpečím úrazů při manipulaci, skladování, expedici, při údržbě a opravách

Všichni zaměstnanci areálu budou obeznámeni s provozním řádem ve vztahu k odpadům i ovzduší. Zvýšené pozornosti musí dbát zejména při manipulaci s odpady. Pro zamezení těchto rizikových faktorů jsou všichni pracovníci pravidelně proškolení o bezpečnosti práce, ochraně zdraví a hygieně a dodržují provozní a požární řád. Pracovníci jsou povinni používat přidělené ochranné pomůcky a oděvy.

Doporučené osobní ochranné pracovní prostředky jsou:

- dýchací orgány: v případě potřeby respirátor
- oči: ochranné brýle
- ruce: ochranné rukavice kožené
- ostatní části těla: ochranný pracovní oděv

Na pracovišti bude vždy přítomen pracovník proškolený z poskytování první pomoci. Lékárnička pro případ ošetření bude umístěna v zázemí společnosti. Zde bude umístěna i balená voda pro případ první pomoci.

Zdravotní rizika

Provoz mobilního zařízení z hlediska možného ovlivnění zdraví obyvatel může ovlivnit jen nejbližší obytnou zástavbu. Riziko ovlivnění je minimalizováno tím, že místo umístění recyklační linky je umístěno pod terén tělesa kompostárny, tudíž hluk se soustředí do místa zpracování stavební sutě, kde budou zaměstnanci chráněny ochrannými pracovními prostředky a riziko ovlivnění okolí se tím minimalizuje. Vzhledem k zachování provozu jen v denní době navíc nedojde ke zvýšení stávající noční hlukové zátěže.

Zároveň je riziko vlivu na zdraví obyvatel okolí poníženo tím, že po větší část roku zde budou odpady charakteru ostatní (stavební) pouze soustředěny a drceny budou vždy jen několik dní – podle nashromážděného množství na jedno drcení.

2. Rozsah vlivů vzhledem k zasaženému území a populaci

Vlivy na povrchové a podzemní vody

Zabezpečení proti náhodným (havarijním) únikům vodám nebezpečných látek a jejich průniky do povrchových a podzemních vod je zajištěno charakterem zařízení – nevstupují sem žádné nebezpečné odpady. K potenciálnímu ohrožení může dojít jen dopravní nehodou, jejíž pravděpodobnost je shodná jako na jakékoliv komunikaci v ČR.

Vlivy na půdu

Záměr je provozován v prostorách, které patří jednateli společnosti jako fyzické osobě v katastrálním území Radnice. Vzhledem k charakteru zařízení a odpadů do něj vstupujících je obdobně jako u vody povrchové a podzemní riziko vlivu na půdu minimální.

Vlivy na hornické prostředí a přírodní zdroje

Hornické prostředí a přírodní zdroje v posuzované lokalitě nejsou záměrem nijak narušeny.

Vlivy na faunu, flóru a ekosystémy

Stávající areál se skládá z příjezdové cesty a prostranství určené ke skladování a shromažďování odpadů a jejich následné úpravě. Travnaté plochy větších rozměrů se zde nenacházejí. Vzhledem k dosavadnímu průmyslovému využívání areálu a realizací nového záměru není areál vhodnou plochou pro možný trvalý výskyt významnějších populací zvláště chráněných živočichů a rostlin ve smyslu vyhlášky č. 395/1992 Sb., kterou se provádějí některá ustanovení zákona 114/1992 Sb., o ochraně přírody a krajiny, v patném znění. Záměr nezasahuje do žádného zvláště chráněného území dle zákona č. 114/1992 Sb., o ochraně přírody a krajiny, ve znění pozdějších předpisů.

Vlivy na krajinu

Přírodní, kulturní ani historické památky se v místě záměru nevyskytují. Krajinný ráz zůstane po realizaci záměru zachován. V areálu se již nachází jiné zařízení podle zákona o odpadech. Jedná se o kompostárnu, kterou rovněž provozuje společnost Kompostárna Kruhovka s.r.o. Do roku 2017 zde dožívá ještě zařízení – komunitní kompostárna provozovaná paní Vonáskovou.

Vlivy na hmotný majetek a kulturní památky

Jelikož se v místě umístění záměru nenachází žádný hmotný majetek ani kulturní či jiná historická památka není záměrem tudíž ani nikterak ovlivněna.

Vliv na populaci

Ve městě Radnice žije v současné době 1710 obyvatel. Počet je stabilní. Vliv na populaci je zmíněn v kapitole hluku, kdy při umístění technologie do nižší úrovně oproti okolnímu terénu by vliv na populaci měl být zminimalizován. Prašnost při vlastním drcení bude snižována skrápěním vstupujících odpadů i vzniklých jednotlivých stavebních frakcí.

Při drcení odpadů je nutné zajišťovat snižování prašnosti skrápěním odpadu vodou před jeho drcením (v případě smáčivého materiálu), popřípadě u odpadů, které nelze předem řádně provlhčit, skrápět materiál přímo v násypce postříkem vodou pomocí tlakové hadice.

Stroj je vybaven protiprachovými sprchami. Sprchovací tyče s tryskami jsou nainstalovány nad ústím drtiče, přívodem dopravníku produktu a nad výstupními místy a vypouštěcí otvory jsou

trubkami spojené se vstupním sběrným potrubím, napojeným na tlakový přívod čisté vody. Vstup vody vyžaduje cca 7 l/min při tlaku 2,8 baru.

3. Údaje o možných vyznaných nepříznivých vlivech přesahující státní hranice

Navrhovaným záměrem nebude mít žádné nepříznivé vlivy přesahující státní hranice.

4. Charakteristika opatření k prevenci, vyloučení a snížení všech významných nepříznivých vlivů na životní prostředí a popis kompenzací, pokud je to vzhledem k záměru možné

Provoz mobilního zařízení – drtiče stavebních odpadů bude zajišťován podle schváleného provozního řádu, a to jak po stránce odpadů, tak po stránce ochrany ovzduší. Jak již bylo několikrát citováno, jedná se o mobilní zařízení, které však bude s převážnou většinou umístěno v areálu hned vedle kompostárny Kruhovka na adrese Nádražní 524, 338 28 Radnice, proto je zpracováno pro toto místo oznámení záměr v souladu se zákonem č. 100/2001 Sb., o posuzování vlivů na životní prostředí, ve znění pozdějších předpisů, v rozsahu přílohy č. 3. Zároveň za tímto účelem zde bude sbírán a vykupován odpad vhodný k následné recyklaci – konkrétně vlastní provoz zařízení bude rozpracován v provozním řádu podle odpadové legislativy.

V provozním deníku, který bude uložen v zázemí zaměstnanců, budou vedeny záznamy o případných haváriích na vlastním mobilním zařízení, popř. na technice a zázemí s ním spojeným. Součástí provozního deníku je i odděleně vedená evidence všech přijatých odpadů. Provozovna bude vybavena prostředky pro likvidaci případných úniků vzniklých dopravní nehodou některého vozidla nebo manipulačního prostředku. V zařízení bude postupováno v souladu se zákonem č. 185/2001 Sb., o odpadech a o změně některých dalších zákonů, ve znění pozdějších předpisů a jeho prováděcích vyhlášek, zejména pak vyhlášky č. 383/2001 Sb., o podrobnostech nakládání s odpady, v platném znění.

Z hlediska bezpečnosti práce, požární ochrany a ochrany životního prostředí provozovatel seznamuje pracovníky s vlastnostmi látek, se kterými se v areálu manipuluje, což se zejména týká postupů při manipulaci s odpady. Ke zpracování se přijímají výlučně odpady charakteru ostatní.

Shromažďovací prostředky případně vytríděných odpadů nebo odpadů vzniklých provozem zařízení musí být nepoškozeny a v takovém stavu, aby nedocházelo k únikům, kontrolována musí být i jejich čistota.

Relativní zastoupení, kvalita a schopnost regenerace přírodních zdrojů:

Realizací záměru nedochází k čerpání přírodních zdrojů, tudíž jejich regenerace nebude zapotřebí. Naopak – realizací záměru dojde k využití již dříve požitých stavebních surovin, což umožní ponížení těžby nových surovin na jiném místě. Vliv na horninové prostředí není předpokládán. Geologický ani hydrogeologický průzkum nebude proveden, Záměr je koncipován tak, že zde bude na stávající zpevněné plochy pouze umístěno mobilní zařízení.

Povinnosti zaměstnanců

Každý zaměstnanec je povinen si počínat při výkonu svého zaměstnání tak, aby nezadal příčinu ke vzniku požáru nebo jinak nepoškodil, popř. neohrozil zdraví a život svůj nebo svých spolupracovníků a nepoškodil hmotný majetek.

Jelikož se zařízení bude v areálu nacházet současně s jiným zařízením, budou všichni zaměstnanci společnosti (bez rozdílu přidělení práce na kompostárně nebo u recyklační linky):

- Seznámení s předpisy a normami z oblasti požární ochrany, s obsahem poplachových směrnic a požárních řádů areálu a budou je dodržovat.
- Znat rozmístění a obsluhu hasicích přístrojů.
- Dále budou seznámeni s tím, jak uhasit sám požár, který zpozoruje; nemůže-li tak učinit, bude muset bezodkladně zjištěný požár ohlásit způsobem stanoveným v poplachové směrnici.
- Oznámit všechny požární závady požárnímu technikovi.
- Účastnit se školení o požární ochraně.

Obsluha zařízení dále kontroluje především:

- čistotu venkovního prostranství, především míst shromažďování odpadů určených k úpravě
- stav a množství havarijních prostředků (především dostatek posypového materiálu) v místě shromažďování nebezpečných odpadů (bude jich pouze malé množství) – zajišťuje provozovatel kompostárny, ke které je technika

Zaměstnanci jsou rovněž povinni udržovat pořádek a čistotu na pracovišti, dodržovat platné normy a předpisy, podrobně se seznámit s vlastnostmi skladovaných shromažďovaných odpadů, řádně vést jejich evidenci, všechny nedostatky hlásit nejbližšímu nadřízenému, zapsat je do provozního deníku a učinit opatření k jejich odstranění a při práci používat předepsané ochranné pomůcky.

Jednotlivé druhy odpadů uvedené v tomto oznámení budou přijímány k další úpravě na zařízení, úprava bude spočívat v dotřídění těchto odpadů a jejich předrcení za účelem dalšího využití, popř. odstranění. Další odpady mohou vznikat především v souvislosti s provozem zařízení nebo v souvislosti se zázemím společnosti. Je zakázáno přijímat odpady, které svým charakterem nesplňují podmínky k přijetí a to zejména:

- Odpady bez prokázání původu a původce

5. Charakteristika nedostatků ve znalostech a neurčitostí (pravděpodobnost vlivů)

Množství přijímaných a vznikajících odpadů během provozu je odhadnuto s ohledem na kapacitu zařízení (technologicky je dána). Přičemž odhady jsou stanoveny s ohledem na zkušenosti z obdobných provozů. V konečné fázi se však tyto odhady mohou lišit, jelikož jsou závislé na potřebě provozovatele zařízení (množství odvislé od stavebních zakázek jiné firmy) a na potřebách blízkého i vzdáleného okolí, na umístění konkurenčních zařízení a dalších faktorech.

Doba trvání, frekvence a vratnost vlivů:

Jako nejproblémovější jevy v území byly identifikovány: zajištění ochrany ovzduší – prašnost řešena provozním řádem zdroje znečišťování ovzduší a hluk – řešen umístěním mobilního zařízení. Při dodržení navržených technických a organizačních opatření bude předpoklad eliminace hlučnosti a prašnosti nad únosnou míru a dodržení hygienických limitů. Doba trvání je dána provozem daného zařízení, frekvence taktéž. Vratnost vlivů je okamžitá.

E. POROVNÁNÍ VARIANT ŘEŠENÍ ZÁMĚRU

Varianty nebyly zvažovány.

F. ZÁVĚR A DOPLŇUJÍCÍ INFORMACE

Oznámení právnické osoby Kompostárna Kruhovka s.r.o. je zpracováno podle přílohy č. 3 zákona č. 100/2001 Sb., o posuzování vlivů na životní prostředí, v platném znění, a podle metodického pokynu odboru posuzování vlivů na životní prostředí MŽP.

Záměr vzhledem k tomu, že oznamovatel (jeho jednatel jako fyzická osoba oprávněná k podnikání) zároveň provozuje především stavební činnost, přispěje k řešení problému stavebních odpadů vznikajících z této činnosti. Celkově lze považovat činnost mobilního zařízení za zlepšení podmínek pro správné nakládání s odpady a dodržení hierarchie nakládání s odpady – úprava k jejich využití.

Mapové podklady umístění mobilního zařízení jsou zpracovány do textu oznámení.

G. VŠEOBECNĚ SROZUMITELNÉ SHRNU TÍ NETECHNICKÉHO CHARAKTERU

Mobilní zařízení (recyklační linka na stavební odpady), které je předmětem záměru, je určeno především k dotřídění a úpravě stavebních odpadů tak, aby jejich dalším odvozem bylo zajištěno především jejich využití. Místo pro soustředování odpadů vhodných je umístěno dobře strategicky – jílové podloží, propojení s jiným odpadářským zařízením – využívání společné váhy a obslužné techniky.

Celkově bude zajištěno nakládání s odpady tak, aby nedošlo k úniku do životního prostředí.

Technologický postup

V zařízení budou skladovány a shromažďovány odpady především charakteru ostatní, které budou dále po úpravě nabízeny k využití, popřípadě odstranění jinou oprávněnou osobou.

Všechny převzaté a i vzniklé odpady vlastní činností jednatele provozovatele jsou skladovány a shromažďovány v souladu se zákonem 185/2001 Sb., o odpadech a o změně některých dalších zákonů, v platném znění včetně jeho prováděcích vyhlášek.

V areálu oznamovatel záměru bude provozovat mobilní zařízení – recyklační linku na stavební odpady. Odpady budou sbírány a vykupovány jak od právnických osob, tak případně od fyzických osob. Po dostatečném nashromáždění stavebních odpadů bude na dobu dočasnou vždy zapůjčena technika k jejich předrcení.

Nutnost provozovat mobilní zařízení k recyklaci stavebních odpadů vzešla z praxe, kdy při stavební činnosti jednatele společnosti jako fyzické osoby oprávněné k podnikání vzniká velké množství odpadů, se kterými je nutno následně v souladu s platnou legislativou naložit. Jako nejvhodnější se samozřejmě jeví jejich recyklace a následné využití, a to jak při své činnosti, nebo prostřednictvím jiných stavebních firem.

Zaměstnanci

Budou-li zaměstnanci dodržovat základní zásady bezpečnosti práce a budou-li dodržovat provozní řád schválený Krajským úřadem Plzeňského kraje, nemělo by během jeho provozu dojít k žádným havarijním situacím, či ublížení na zdraví zaměstnanců a jiných osob. Zvýšenou pozornost je nutno dodržovat zejména na úseku manipulační plochy, kde je nutno dbát zvýšené opatrnosti a rozvahy, aby nedošlo k pracovnímu úrazu.

Voda

Posuzovaný záměr není v bezprostředním kontaktu s vodními toky ani vodními plochami. Celý systém příjmu je technicky zabezpečen tak, aby byla minimalizována kontaminace povrchových či podzemních vod a okolní půdy. S ohledem na to, jaký materiál je do zařízení přijímán, přímé ohrožení podloží a podzemních vod nehrozí. Pro případ havarijního úniku (pouze při dopravní nehodě v areálu) budou v místě zařízení k dispozici sanační prostředky.

Ovzduší

Jedná se o vyjmenovaný zdroj znečišťování ovzduší, jehož provoz bude řízen v souladu se schváleným provozním řádem Krajským úřadem Plzeňského kraje.

Odpady

Při vlastním provozu zařízení mohou vznikat odpady kategorie nebezpečný a ostatní jen v malém množství – pouze vytríděním odpadů ze skladovaných odpadů, popř. z údržby zařízení. Typické odpady pocházející z vlastní činnosti zařízení se řadí především jako odpady zařazené dle vyhlášky MŽP č. 93/2016 Sb. (o Katalogu odpadů) pod katalogová čísla řady 17 (stavební odpady), případně odpady skupiny 19 a o odpady řady 20 – odpady od zaměstnanců. S odpady je nakládáno dle zákona o odpadech č. 185/2001 Sb., o odpadech a o změně některých dalších zákonů, ve znění pozdějších předpisů.

Hluk

Hluková zátěž vyvolaná záměrem by u nejbližších obytných zástaveb neměla překročit požadované hygienické limity při dodržení výše citovaných opatření – konkrétní umístění linky v areálu.

Krajina

Není narušen ráz krajiny.

Fauna a flóra

Stávající areál doposud sloužil jako průmyslový areál sloužící jiné činnosti související s odpady – kompostárna. Areál není vhodnou plochou pro možný trvalý výskyt významnějších populací zvláště chráněných živočichů a rostlin ve smyslu vyhlášky č. 395/1992 Sb., kterou se provádějí některá ustanovení zákona č. 114/1992 Sb., o ochraně přírody a krajiny. Záměr nezasahuje do žádného zvláště chráněného území podle zákona č. 114/1992 Sb., o ochraně přírody a krajiny, ve znění pozdějších předpisů.

Kulturní a historické památky, hmotný majetek

Pozemky provozovaného areálu nejsou ve vlastnictví oznamovatele, ale pouze jeho jednatele jako fyzické osoby.

Výhody

Provozem vlastního zařízení je zajištěno lepší a kontrolované nakládání s odpady ze stavební činnosti, kterou rovněž provozuje oznamovatel – její jednatel jako samostatná fyzická osoba oprávněná k podnikání.

Posouzením možného vlivu záměru na zdraví a životní prostředí nebyly zjištěny okolnosti bránící činnosti oznamovatele, konkrétně právnické osoby, kterou je společnost Kompostárna Kruhovka s.r.o.

H. PŘÍLOHY

1. Vyjádření Městského úřadu Radnice, stavebního odboru, náměstí Kašpara Šternberka 363, Radnice ze dne 2. 12. 2015 – stanovisko pro dodavatele odpadu k záměru Zařízení ke shromažďování a třídění ostatních odpadů.

Datum zpracování oznámení: 24. října 2016

Zpracovatel:

Mgr. Hedvika Vimmerová, Kotíkovská 65, 323 18 Plzeň,
mail: hedvika.vimmerova@seznam.cz, mob. 739 816 372
Ing. Libuše Sekotová, Zahradní 393, 330 03 Chrást
mail: sekotova@envirotechcz.eu, mob. 724 041 001

Podpis zpracovatele:

Příloha 1.

Městský úřad Radnice, stavební odbor
náměstí Kašpara Štemberka 363, Radnice

Č.j.: MěÚ/995/2015-2
Vyřizuje: Jan Kotva
E-mail: jan.kotva@mesto-radnice.cz
Telefon: 371 740 816

Radnice, dne: 2.12.2015

Adresát:
PVC TVAR s.r.o. (IČO - 27961559), Nádražní 524, 338 28 Radnice u Rokycan

Věc: stanovisko k záměru – „Zařízení ke shromažďování a třídění ostatních odpadů“

Městský úřad, stavební odbor Radnice, jako stavební úřad příslušný dle § 13 odst. 1 písm. d) zákona č. 183/2006 Sb., o územním plánování a stavebním řádu, ve znění pozdějších předpisů (dále jen "stavební zákon") k žádosti, kterou dne 23.11.2015 podala společnost PVC TVAR s.r.o. (IČ - 27961559), Nádražní 524, 338 28 Radnice u Rokycan vydává stanovisko k předloženému záměru „Zařízení ke shromažďování a třídění ostatních odpadů“ na pozemcích parc.č. 1762/8 a 1764/16 v k.ú. Radnice u Rokycan.

Záměr obsahuje:

Na výše uvedených pozemcích bude umístována stavební sut' neznečištěvaná škodlivinami a zemínou s kamením, kdy místo bude sloužit jako překladiště před dalším použitím (drcení, přepracování atd.) – dočasně na dobu max. 10 let. Kapacita uloženého materiálu bude 2700 tun na pozemku parc.č. 1762/8 a 1200 tun na pozemku parc.č. 1762/16.

Stanovisko stavebního úřadu:

1. Navrhovaný záměr je v souladu s platným územním plánem města, dotčené území je v ÚP vedeno jako „Výroba, výrobní služby“.
2. Realizace předloženého záměru podléhá v souladu s ustanovením § 80 odst. 2 písm. c) stavebního zákona vydání územního rozhodnutí o změně využití území. V případě, že se bude jednat o stavbu ve smyslu ustanovení § 2 odst. 3 stavebního zákona, podléhá realizace předloženého záměru i vydání stavebního povolení.



Jan Kotva
Vedoucí stavebního odboru

MĚSTSKÝ ÚŘAD
338 28 RADNICE
okr. Rokycany

KRAJSKÝ ÚŘAD PLZEŇSKÉHO KRAJE

ODBOR ŽIVOTNÍHO PROSTŘEDÍ

Škroupova 18, 306 13 Plzeň

Vaše č. j.:

Ze dne: 19. 10. 2016

Naše č. j.: ŽP/17263/16

Spis. zn.: ZN/31/ŽP/16

Počet listů: 1

Počet příloh: 0

Počet listů příloh: 0

EnviroTech CZ s.r.o.

Úslavská 336/10

326 00 PLZEŇ

Vyřizuje: Ing. Václav Spurný

Tel.: 377 195 596

E-mail: vaclav.spurny@plzensky-kraj.cz

Datum: 01. 11. 2016

Stanovisko k záměru „Sběr a výkup stavebních odpadů a jejich recyklace“

Krajský úřad Plzeňského kraje, odbor životního prostředí, jako orgán státní správy ochrany přírody (dále „správní orgán“) věcně a místně příslušný dle ust. § 77a odst. 4 písm. n) zákona č. 114/1992 Sb., o ochraně přírody a krajiny, v platném znění (dále jen „zákon“) vydává právnické osobě KOMPOSTÁRNA KRUHOVKA s.r.o., IČO: 25235958, Nádražní 524, 338 28 Radnice, zastoupené právnickou osobou EnviroTech CZ s.r.o., IČO: 29109621, Úslavská 336/10, 326 00 Plzeň, podle § 45i odst. 1 zákona k záměru „Sběr a výkup stavebních odpadů a jejich recyklace „ toto stanovisko:

Záměr nemůže mít významný vliv na evropsky významné lokality ani ptačí oblasti.

Odůvodnění:

Předmětem záměru je zařízení, kde budou sbírány a vykupovány stavební odpady, které budou následně předrceny na přistaveném mobilním zařízení. Záměr bude umístěn v areálu kompostárny Kruhovka na pozemku p. č. 1762/8 v k.ú. Radnice u Rokycan. Na území města Radnice se nachází evropsky významná lokalita Radnice – kostel (CZ0323642) s předmětem ochrany netopýr velký (*Myotis myotis*). S ohledem na charakter záměru lze jeho významný vliv na evropsky významnou lokalitu Radnice - kostel i jiné evropsky významné lokality a ptačí oblasti vyloučit.

Ing. Jan Kroupar
vedoucí oddělení ochrany přírody

v z. Ing. Václav Kokoška
referent na úseku ochrany přírody a krajiny

podepsáno elektronicky

Plná moc

Já, níže podepsaný Jiří Vonásek, nar. dne 10.4.1988, bytem trvale v Rokycanech, Polní 876, PSČ 338 28, jako jednatel společnosti KOMPOSTÁRNA KRUIHOVKA s.r.o. (IČ 25235958)

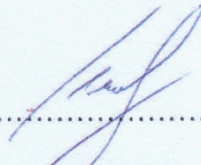
uděluji tímto plnou moc

Ing. Libuši Sekotové, nar. 22. 2. 1963, jako jednatelce společnosti EnviroTech CZ s.r.o. (IČ 29109621), se sídlem Úslavská 10, Plzeň

k tomu, aby za mne vypracovala oznámení našeho záměru – provozovat zařízení na drcení stavebních sutí, a to ve smyslu ustanovení zákona č. 100/2001 Sb., o posuzování vlivů na životní prostředí, aby celou záležitost směřující k vydání stanoviska k tomuto záměru projednala s příslušným orgánem státní správy a popř. aby provedla související úkony s touto činností v souladu s platnými obecně závaznými právními předpisy v uvedeném smyslu. Je zplnomocněna k tomu, aby mne zastupovala, aby od doby udělení plné moci po celou dobu do vydání stanoviska k uvedené věci činila podání, vyjadřovala se, nahlížela do spisu, jednala jak ústně, tak písemně, prováděla důkazy, aby jí byly doručovány dokumenty (do datové schránky společnosti EnviroTech CZ s.r.o., poštou nebo osobně) atd. a k vyřízení souvisejících požadavků jiných správních orgánů.

Tato plná moc platí ode dne podpisu do nabytí právní moci rozhodnutí.

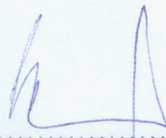
V Radnicích, dne 23.10.2016



Jiří Vonásek

Tuto plnou moc přijímám.

V Plzni, dne 24.10.2016



Ing. Libuše Sekotová

