

OZNÁMENÍ ZÁMĚRU

projekt

RECYKLAČNÍ DVŮR STAVEBNÍCH ODPADŮ V PLZNI

Vypracované podle § 6 a přílohy č. 3 zákona č. 100 / 2001 Sb., o posuzování vlivů na životní prostředí.

Obec:	Plzeň
Kraj:	Plzeňský
Investor:	RECYKLÁČ s.r.o.
IČ investora:	242 93 563
Vypracoval:	Ing. Ondřej Vrbík
Tel.:	+420 734 758 501
E-mail:	ondrej@vrbik.eu
Datum:	1. 12. 2016

OBSAH

Úvod	5
A. Údaje o oznamovateli.....	6
I. Obchodní firma.....	6
II. IČ.....	6
III. Sídlo	6
IV. Oznamovatel.....	6
B. Údaje o záměru	6
I. Základní údaje	6
1. Název záměru a jeho zařazení podle přílohy č. 1.....	6
2. Kapacita.....	7
3. Umístění záměru.....	7
4. Charakter záměru a možnost kumulace s jinými záměry	7
5. Zdůvodnění potřeby záměru.....	7
6. Stručný popis technického a technologického řešení záměru	8
7. Předpokládaný termín zahájení realizace záměru a jeho dokončení.....	9
8. Výčet dotčených územně samosprávných celků	9
9. Výčet navazujících rozhodnutí podle § 9a odst. 3 a správních orgánů, které budou tato rozhodnutí vydávat.....	9
II. Údaje o vstupech.....	9
1. Půda	9
2. Voda	9
3. Ostatní surovinové a energetické zdroje	9
4. Nároky na dopravní a jinou infrastrukturu	10
III. Údaje o výstupech	11
1. Ovzduší.....	12

2.	Odpadní vody	14
3.	Odpady	14
4.	Hluk	15
5.	Rizika havárií	15
C.	Údaje o stavu životního prostředí v dotčeném území	17
I.	Výčet nejzávažnějších environmentálních charakteristik dotčeného území	17
II.	Stručná charakteristika současného stavu životního prostředí v dotčeném území	18
1.	Ovzduší a klima	18
2.	Voda	18
3.	Půda	19
4.	Fauna a flóra	19
D.	Údaje o vlivech záměru na veřejné zdraví a na životní prostředí	19
I.	Charakteristika možných vlivů a odhad jejich velikosti a významnosti	19
1.	Vlivy na veřejné zdraví	19
2.	Vlivy na ovzduší a klima	20
3.	Vlivy na hlukovou situaci	20
4.	Vlivy na povrchové a podzemní vody	20
5.	Vlivy na půdu	20
6.	Vlivy na horninové prostředí a přírodní zdroje	20
7.	Vlivy na faunu, flóru a ekosystémy	21
8.	Vlivy na krajinu	21
9.	Vliv na hmotný majetek a kulturní památky	21
II.	Rozsah vlivů vzhledem k zasaženému území a populaci	21
III.	Údaje o možných významných nepříznivých vlivech přesahujících státní hranice ...	21
IV.	Opatření k prevenci, vyloučení, snížení, popřípadě kompenzaci nepříznivých vlivů	21
1.	Územně plánovací opatření	21

2.	Technická opatření.....	21
3.	Kompenzační opatření.....	21
4.	Provozní opatření.....	21
5.	Ostatní opatření.....	22
V.	Charakteristika nedostatků ve znalostech a neurčitostí, které se vyskytly při specifikaci vlivů	22
E.	Porovnání variant řešení záměru	22
1.	Posouzení možností variantního řešení.....	22
2.	Posouzení výsledné varianty s nulovou a ekologicky optimální.....	22
F.	Doplňující údaje.....	23
I.	Mapová a jiná dokumentace týkající se údajů v oznámení	23
II.	Další podstatné informace oznamovatele	23
G.	Všeobecně srozumitelné shrnutí netechnického charakteru	24
H.	Přílohy.....	25

ÚVOD

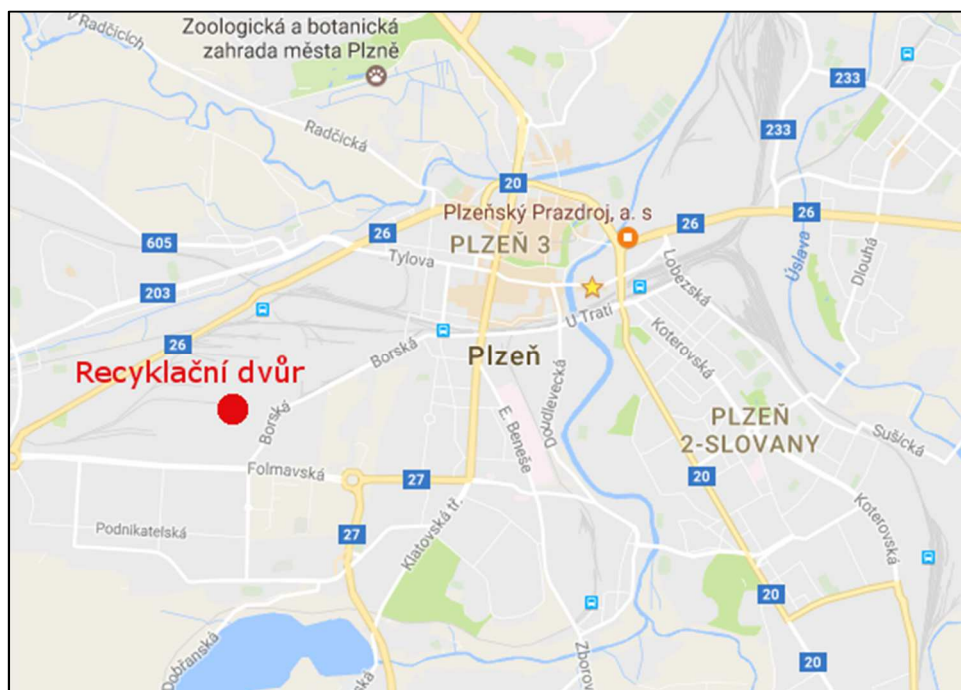
Záměrem společnosti Recykláč s.r.o. je provoz recyklačního dvora stavebních odpadů na pozemku č. 8499/33 v k. ú. Plzeň.

Budou zde přijímány stavební a demoliční odpady od původců odpadu. Po jejich nashromáždění budou tyto odpady kampaňovitě zpracovány. Využije se přitom mobilní recyklační linky, která se skládá z drtiče, třídiče a obslužných strojů, jako je čelní kolový nakladač či lžicové rýpadlo.

Výstupem bude výrobek z cihelného, betonového a živičného inertního odpadu, tzv. recyklované kamenivo, které bude distribuováno z areálu na stavební projekty dle zájmu odběratelů.

Obsah a rozsah posouzení tohoto záměru je zpracován podle přílohy č. 3 zákona č. 100 / 2001 Sb. o posuzování vlivů na životní prostředí. A podle přílohy 1, kategorie II, bodu 6.2 a 10.1.

Pozemek se dle platného Územního plánu města Plzně nachází v zastavěném území s funkčním využitím ploch „VD – Výroba lehká, služby, živnostenské provozy“. V tomto území je dle územního plánu možné umístit stavby a zařízení pro nakládání s odpady 1., 2. a 3. kategorie (stavby a zařízení pro recyklaci odpadů) jako stavby, objekty a zařízení doplňkové. Záměr je v souladu s územním plánem.



Obrázek 1-Umístění záměru v Plzni

A. ÚDAJE O OZNAMOVATELI

I. Obchodní firma

RECYKLÁČ s.r.o.

II. IČ

242 93 563

III. Sídlo

Řepná 375/27, Litice, 321 00 Plzeň

IV. Oznamovatel

Statutární zástupce: Renata Strychová, jednatelka

Adresa: č.p. 408, 338 22 Volduchy

Tel.: +420 602 568 157

Projektant: Bc. Petr Černý, Bc. Tomáš Kuba

Adresa: Area Projekt s.r.o., ulice Míru 21, 337 01 Rokycany

Zhotovitel oznámení: Ing. Ondřej Vrbík

Adresa: Vrbík s.r.o., Karla Engliše 3201/6, 150 00 Praha 5

Tel.: +420 734 758 501

E-mail: ondrej@vrbik.eu

B. ÚDAJE O ZÁMĚRU

I. Základní údaje

1. Název záměru a jeho zařazení podle přílohy č. 1

Název: **Recyklační dvůr stavebních odpadů**

Zařazení záměru: dle přílohy č. 1 zákona 100/2001 Sb. v kategorii II

Bod 6.2 - Výroba stavebních hmot a výrobků neuvedených v kategorii I ani v předchozím bodě s kapacitou nad 25 000 t/rok

Bod 10.1 - Zařízení k odstraňování nebo průmyslovému využívání odpadů (záměry neuvedené v kategorii I).

2. Kapacita

S ohledem na rozlohu 8 632 m² pozemku určeného k provozování záměru je **okamžitá (jednorázová) kapacita** naplnění cca **15 000 tun**. A to vzhledem k ekonomické výhodnosti provést recyklaci až po naplnění zhruba poloviny kapacity rozlohy pozemku.

Zpracování tohoto množství trvá při průměrném výkonu recyklační linky 800 tun / den, cca 1 měsíc. Tuto činnost lze za rok zopakovat bez problémů až 6x.

Celková roční kapacita tedy činí **90 000 tun** přijatých odpadů.

3. Umístění záměru

Kraj: Plzeňský
Obec: Plzeň
Kat. území: Plzeň [721981]
Parcelní č.: 8499/33

4. Charakter záměru a možnost kumulace s jinými záměry

Jedná se o nově navrženou činnost s charakterem lehké výroby. Podle územního plánu se záměr nachází ve funkčním regulativu VD - výroba lehká, služby, živnostenské provozy a je v souladu s územním plánem města Plzně.

V blízkém území je betonárna TBG Plzeň, dochází zde ke kumulaci vlivů na životní prostředí – především vlivem vyvolané místní dopravy. Dalším kumulovaným vlivem jsou emise prachu týkající se charakteru zpracovávaných materiálů.

5. Zdůvodnění potřeby záměru

Protože se v regionu města Plzně stále provádí stavební činnost, je trvalá poptávka po předání stavebních odpadů k využití. Uvedený záměr předpokládá vrácení recyklovaného stavebního materiálu zpět do stavebnictví.

Pro umístění záměru hledal investor dostatečně velký pozemek mimo obytnou zástavbu a blízko centra Plzně. Navržené území leží poblíž křižovatky ulic Borská a Ke Karlovu, v průmyslové oblasti jižně od areálu Škoda, na území města Plzně. Dopravní napojení je ze silnice v ulici Borská.

Vzhledem k výhodné poloze umožní tento záměr také omezit cesty nákladních aut se sutí přes město.

6. Stručný popis technického a technologického řešení záměru

Recyklační dvůr stavebních materiálů je tvořen téměř obdélníkovým pozemkem. Území je na jižní straně ukončeno zpevněnou plochou před skladovacími halami. Na východní straně je ohraničené silnicí v Borské ulici, na severní straně je dvůr ukončen oplocením areálu se skladovacími halami a manipulační plochou. Západní strana je ukončena účelovou komunikací v areálu Škoda.

Na vlastní ploše recyklačního dvora, který bude oplocen drátěným pletivem, bude u vjezdu umístěná váha, určená k vážení vozidel a mobilní buňka pro obsluhu. Na srovnanou ztuhnutou plochu se bude navážet stavební a demoliční odpad. Ukládat se bude odděleně podle druhu. Drcení se provádí mobilním čelistovým drtičem na frakci 0 - 120 mm. Z drtiče je materiál dopravníkem přepraven na násypku třídiče, kde se pomocí síťových ploch materiál rozdělí na tři frakce. Obsluha u vynášecího pasu třídiče ručně odstraní nerecyklovatelné příměsi (hadry, papír, plasty, dřevo). Kovové součásti jsou z odpadu kontinuálně odstraňovány pomocí magnetického separátoru umístěného na recyklační lince.

Vyrobené recykláty se pomocí kolového nakladače přepraví na určené skladové místo, případně ihned naloží na vozidlo a odvezou podle požadavku odběratele.

Nezrecyklovatelné příměsi budou předávány na základě smluvních vztahů oprávněným osobám průběžně.

Do recyklačního centra se budou přijímat tyto materiály pouze kat. „O“ (podle druhu odpadů):

<i>Katalogové číslo</i>	<i>Název</i>
17 01 01	Beton
17 01 02	Cihly
17 01 03	Tašky a keramické výrobky
17 01 07	Směsi nebo oddělené frakce betonu, cihel, tašek a keramických výrobků nevedené pod číslem 17 01 06
17 03 02	Asfaltové směsi
17 05 04	Zemina a kamení nevedené pod číslem 17 05 03
17 05 06	Vytěžená hlušina nevedená pod číslem 17 05 05
17 05 08	Štěrky ze železničního svršku nevedený pod číslem 15 05 07

7. Předpokládaný termín zahájení realizace záměru a jeho dokončení

Předpokládaný termín zahájení provozu Recyklačního dvora stavebních odpadů je 03/2017. Záměr bude provozován na dobu neurčitou v režimu „bezedná skládka“.

8. Výčet dotčených územně samosprávných celků

Pozemek se nachází v katastrálním území Plzeň, v obci Plzeň. Dotčené územně samosprávné celky jsou obec Plzeň a Plzeňský kraj.

9. Výčet navazujících rozhodnutí podle § 9a odst. 3 a správních orgánů, které budou tato rozhodnutí vydávat

Nejbližší navazující rozhodnutí po ukončení zjišťovacího řízení jsou:

- ✓ Rozhodnutí - souhlas s provozem zařízení na využití odpadů podle § 14 odst. 1 zákona 185/2001 Sb. o odpadech
 - Rozhodnutí vydá Krajský úřad Plzeňského kraje, odbor životního prostředí
- ✓ Rozhodnutí o změně využití území
 - Rozhodnutí vydá Stavební úřad, Magistrát města Plzně

II. Údaje o vstupech

1. Půda

Recyklační centrum se nachází na pozemku kat. č. 8499/33 v Plzni, v katastrálním území Plzeň. Celková výměra pozemků činí 8 632 m², území vyhrazené pro recyklační dvůr je tvořeno celou plochou.

Výstavba recyklačního dvora si nevyžádá zábor zemědělské půdy. Zájmové území je patrné z mapové dokumentace, viz příloha.

Zájmové území se nenachází ve zvláště chráněných územích ve smyslu § 14, odst. 2, zákona č. 114/1992 Sb., o ochraně přírody a krajiny, v platném znění.

2. Voda

Recyklační dvůr bude využívat vodu ze stávajícího napojení na vodovodní potrubí. Dosud vodu na pozemku využíval autobazar, který měl pronajatou část pozemku u cesty.

3. Ostatní surovinové a energetické zdroje

Napojení na elektřinu

Stavební buňka bude napojena na stávající rozvody nízkého napětí u místní komunikace.

Surovinové zdroje.

V recyklačním centru se nepředpokládá jiná potřeba surovinových zdrojů.

4. Nároky na dopravní a jinou infrastrukturu

Dopravní napojení je z ulice Borská. Odbočka na pozemek je cca 50 m před křižovatkou s ulicí Ke Karlovu, vpravo při jízdě z centra.

Maximální počet vozidel projíždějících areálem v obou směrech za 8 hod.

	Počet OA	Počet LN	TN + TN+p	Celkem aut
Za den	2	4	64	70

Poznámka:

Podle ČSN 73 6105 se rozumí:

LN - lehké nákladní automobily o užitečné hmotnosti 1500 - 3000 kg bez přívěsu i s přívěsem

TN - těžké nákladní automobily o užitečné hmotnosti přes 3000 kg bez přívěsu TN + p - nákladní

automobily o užitečné hmotností přes 3000 kg s přívěsem

Spuštěním provozu Recyklačního dvora se zvýší četnost dopravního zatížení v místě, zejména na ulici Borská, po které se přijíždí do areálu záměru.

Předpokládaný nárůst příjezdů a odjezdů po ulici Borská z důvodu využití služeb Recyklačního dvora se předpokládá v počtu max. 35 příjezdů a 35 odjezdů automobilů za den, a to v době od 7,00 do 16,00 hodin v pracovním týdnu. V noci ani o víkendu nebude záměr provozován.



Obrázek 2- pohled na pozemek z jihu

III. Údaje o výstupech

Potencionální vlivy	Výskyt		Klasifikace vlivu				
	Ano	Ne	1	2	3	4	5
Díličí vlivy							
1a Ovlivnění kvality ovzduší	*				*		
1b Ovlivnění klimatických jevů		*					
1c Ostatní významné vlivy		*					
2a Vlivy na povrchové zdroje		*					
2b Vliv na podzemní vody		*					
2c Vlivy na pramenní oblasti		*					
2d Ostatní významné vlivy		*					
3a Vlivy na využívání půdy		*					
3b Vliv na geologii, nerost, zdroje		*					
3c Vlivy na geomorfologii		*					
3d Změny hydrogeologie		*					
3e Ostatní významné vlivy		*					
4a Vlivy na faunu		*					
4b Vlivy na floru		*					
5a Vliv na chráněné oblasti		*					
5b Vlivna ÚSES		*					
5c Ovlivnění estetické kvality území	*		*				
5d Ostatní významné vlivy		*					
6a Investiční náklady	*					*	
7a Provozní náklady	*				*		

Hodnocení:

- 1 malý vliv, nevýznamný
- 2 znatelný vliv
- 3 střední, významný
- 4 velký
- 5 výrazný, omezující

1. Ovzduší

Zařízení pro sběr a následnou recyklaci stavebních a demoličních odpadů spadá podle př. č. 2 zákona č. 201/2012 Sb., o ochraně ovzduší mezi:

- Vyjmenované stacionární zdroje
 - Kód 5.12. – Příprava stavebních hmot a betonu, recyklační linky stavebních hmot o projektovaném výkonu vyšším než 25 m³ / den.

Pro tento zdroj je vyžadován/a:

- Rozptylová studie podle § 11 odst. 9 zákona o ovzduší.
- Provozní řád jako součást povolení provozu podle § 11 odst. 2 písm. d) zákona o ovzduší.

Vznášení tuhých znečišťujících látek do ovzduší je třeba snižovat a vyloučit v maximální míře, která je prakticky dosažitelná, tj. na všech místech a při operacích kde dochází k emisím tuhých znečišťujících látek do ovzduší.

Zdrojem znečišťování ovzduší budou emise prachu, vznikající při sklopení nákladu na místo určení, emise prachu při nakládání recyklovaného kameniva, emise z provozu vyvolané dopravy a emise z provozu mobilní recyklační linky.

Při shromažďování stavebních sutí budou hromady v případě potřeby skrápěny vodou.

Při recyklaci stavebních sutí probíhá skrápění přímo na zpracovávané sutě, z rozprašovačů nainstalovaných na recyklační lince. Doplnkově se skrápí hadicí.

Recykláty jemných frakcí budou zakryté plachtou.

Hlavní bodové zdroje znečištění ovzduší

Výstavba

během výstavby nebudou vznikat bodové zdroje znečišťování ovzduší. Jedná se o navážení stavebních odpadů k recyklaci.

Provoz

při provozu budou bodové zdroje tvořit drtič a třídič. V případě prašnosti bude drcený materiál skrápěn vodní clonou.

Hlavní plošné zdroje znečišťování ovzduší

Realizací ani provozem zařízení nevzniknou žádné nové plošné zdroje znečišťování ovzduší.

Hlavní liniové zdroje znečištění ovzduší

Zdrojem emisí budou převážně tzv. mobilní zdroje znečišťování ovzduší – automobily. Nejvýznamnějšími emisemi u znečišťování ovzduší dopravou jsou oxidy dusíku, oxid uhelnatý, prach, uhlovodíky, saze, aldehydy a následně ozón. Celkový nárůst emisí v prostoru záměru a navazující silniční sítě bude nevýznamný.

Liniové zdroje (přístupové komunikace) jsou s ohledem na dopravní zatížení hodnoceny jako málo významné zdroje znečištění ovzduší a jejich přínos celkovému zatížení je v rozsahu přesnosti matematických modelů.

Doprava z recyklačního dvora bude nahodilá. Maximální zatížení předpokládá 8 nákladních vozů nad 3,5 tuny za hodinu. To je maximálně 64 nákladních vozidel za den.

Přehled limitů jednotlivých emisních norem EURO:

Rok/norma		CO (g/km)		NO _x (g/km)		HC + NO _x (g/km)		HC (g/km)	PČ (g/km)
1992	I	3,16	3,16	-	-	1,13	1,13	-	0,18
1996	II	2,20	1,00	-	-	0,50	0,70*	-	0,08**
2000	III	2,30	0,64	0,15	0,50	-	0,56	0,20	0,05
2005	IV	1,00	0,50	0,08	0,25	-	0,30	0,10	0,025
2009	V	1,00	0,50	0,06	0,18	-	0,23	0,10	0,005
2014	VI	1,00	0,50	0,06	0,08	-	0,17	0,10	0,005

BENZÍNOVÉ MOTORY, NAFTOVÉ MOTORY

* 0,90 pro motory s přímým vstřikováním paliva

** 0,10 pro motory s přímým vstřikováním paliva

Emisní faktory pro dopravu (NO_x)

Typ zdroje	Emisní faktor pro 1 vozidlo (g/km)
osobní automobil OA	1,61
lehký nákladní LNA	2,47
těžký nákladní TNA	11,41

2. Odpadní vody

V areálu je stávající kanalizace. Splaškové odpadní vody budou odpovídat spotřebě pitné vody. Při skrápění nebude docházet k povrchovému odtoku vody, jemnou mlhu pohltí vznikající prach. Dešťové vody jsou zasakovány do půdy v místě dopadu.

Splaškové vody:

4 zaměstnanci / směna 4x 120 l/den 480 l/směnu

Odhadované roční množství splaškových vod 120 m³/rok.

3. Odpady

Realizace projektu

Původce odpadu je zodpovědný za nakládání s odpady do doby, než jsou předány oprávněné osobě. Předpokládané druhy odpadů, které by mohly pravděpodobně při realizaci stavby vzniknout:

<i>Katalogové číslo</i>	<i>Název druhu odpadu</i>	<i>Kategorie</i>
17 05 04	Zemina a kamení	O

Odpady vznikající vlastním provozem

Při provozu lze předpokládat vznik odpadů souvisejících s činností a vznik odpadů souvisejících celkově s provozem záměru, tj.: do zařízení budou přijímány:

Odpady, které mohou vznikat z recyklace

<i>Katalogové číslo</i>	<i>Název druhu odpadu</i>	<i>Kategorie</i>
19 12 02	Železné kovy	O
19 12 04	Plasty a kaučuk	O
19 12 07	Dřevo neuvedené pod číslem 19 12 06	O
19 12 12	Jiné odpady (včetně směsí materiálů) z mechanické úpravy odpadu neuvedené pod číslem 19 12 11	O

Nežádoucí příměsi z přijatých odpadů budou vytříděny během zpracování na recyklační lince. Budou deponovány v označených nádobách (kontejnerech) nebo v případě většího množství budou shromažďovány na hromadách a převáženy k oprávněné osobě na korbě nákladního automobilu. Vytříděné materiály budou označené skladovány buď volně na hromadě nebo v boxech.

Katalogová čísla vznikajících nebezpečných odpadů

Pravidelná údržba a opravy mechanismů zařízení jsou zajišťovány autorizovaným servisem. Odpady v zařízení vznikají zejména při mimořádných událostech. U tohoto provozu mohou vznikat zejména následující druhy nebezpečných odpadů:

<i>Katalogové číslo</i>	<i>Název druhu odpadu</i>	<i>Kategorie</i>
15 02 02	Absorpční činidla	N
15 01 10	Znečištěné obaly	N

4. Hluk

Hlavními zdroji hluku během úpravy pozemků budou zemní práce. Bude se jednat o hluk ze stavebních mechanismů a z dopravy související se stavebními pracemi. Pro realizaci stavebních prací budou používány běžné stavební stroje, které budou způsobovat hluk na jednotlivých místech dle postupně probíhajících úprav. Nepředpokládá se kumulace mnoha strojů a tím vznikající enormní hluková zátěž na jednom místě stavby. Úprava území pro Recyklační dvůr a s tím související hluk bude jevem časově omezeným, hlučné stavební práce budou prováděny pouze v denní době, respektive v části denní doby dané intervalem 7.00- 16.00 hod.

V době provádění vlastního procesu recyklace mobilní linkou, dojde k navýšení hlukové zátěže, vlastním provozem mobilní recyklační linky, povolené k recyklaci stavebních sutí na území Plzeňského kraje, Krajským úřadem Plzeňského kraje. Hluková studie je přiložena v příloze oznámení záměru.

5. Rizika havárií

Při provozu může teoreticky dojít k provozní havárii, která svými důsledky nepřesáhne určený prostor. Možnost vzniku havárií v souvislosti s realizací posuzovaného záměru souvisí především s únikem závadných látek (olejů, chladících kapalin a PHM) nebo požárem čelního kolového nakladače či mobilní buňky.

K tomuto účelu bude mít zařízení zpracován Havarijný plán pro případ havárie, v němž bude popsán postup její likvidace vč. ohlašovacích povinností.

Úniky závadných látek:

Závadné látky jsou látky, které mohou ohrozit jakost povrchových nebo podzemních vod. V případě tohoto záměru to mohou být úniky olejů, pohonných hmot a chemických látek (nemrznoucí kapaliny, kyselina z baterií apod.) z vozidel zákazníků.

Pro případ úniku je zařízení vybaveno sorpčním materiálem a nádobou, do níž je možno odtěženou kontaminovanou zeminu ukládat do doby předání oprávněné osobě. Plocha v místě, kde dojde k úniku, musí být okamžitě ošetřena sorpčním materiálem (WAPEX apod.). V případě havárií většího rozsahu bude požádán o pomoc místní Hasičský záchranný sbor.

Požár:

Kancelář i stroj obsluhy jsou vybaveny ručním hasícím přístrojem, podléhající reviznímu systému dle zákona. V případě havárií většího rozsahu bude požádán o pomoc místní Hasičský záchranný sbor.

C. ÚDAJE O STAVU ŽIVOTNÍHO PROSTŘEDÍ V DOTČENÉM ÚZEMÍ

I. Výčet nejzávažnějších environmentálních charakteristik dotčeného území

Podle geomorfologického členění České republiky náleží sledované území do celku Plaská pahorkatina a okrsku Nýřanská kotlina. Dominantním útvarem oblasti je Plzeňská pánev - morfologicky nápadná rozsáhlá deprese s kontinentální molasoidní výplní karbonského stáří, diskordantně spočívající na horninách svrchního proterozoika.

Skalní podklad zájmového území je budován paleozoickými sedimentárními horninami karbonského stáří. Jedná se o arkózové pískovce, jílovce a prachovce, které se zpravidla ve vertikálním směru střídají ve vrstvách proměnlivých mocností.

Zeminy kvartérního patra jsou zastoupeny následujícími genetickými kategoriemi zemin:

- a) patro svahových a splachových uloženin - svahoviny jsou značně různorodé od jílovitých a písčitých poloh po drobně kamenitohlinité sutě
- b) holocenní náplavy Radbuzy (jižní strana od zájmové lokality) charakteru jílovitých a jílovitopísčitých hlín

Připovrchové patro je tvořeno jednak poměrně mocnou polohou humózních hlín, lokálně se na území mohou vyskytovat i antropogenní sedimenty (navážky).

Hydrogeologické poměry zájmové oblastí závisí zejména na množství srážek, litologickém charakteru pevného prostředí (t.j. především na jeho propustnosti) dále na morfologii terénu, potencionálních zdrojích podzemní vody a antropogenních vlivech, spojených zejména s melioracemi, které byly na polích v minulosti provedeny.

Rovinatý povrch širšího zájmového území ve spojitosti s průlinově propustnými terasovými sedimenty umožňuje zachycování místních atmosférických srážek a následnou infiltraci srážkových vod.

Dotčené pozemky leží v katastru Plzeň, v průmyslové zóně u komunikace Borská ulice. Charakteristika území je dána jeho využitím. V okolí záměru sídlí podnikatelské subjekty v oblasti výroby a služeb.

V lokalitě záměru se nevyskytuje zvláště chráněné území podle národní legislativy (zákon č.114/1992 Sb., o ochraně přírody a krajiny, v platném znění) jako národní park, chráněná krajinná oblast, národní přírodní rezervace, národní přírodní památka, přírodní rezervace, přírodní památka.

Významné krajinné prvky (VKP) jsou ekologicky nebo esteticky důležité části krajiny vzniklé přirozeným vývojem nebo lidskou činností. Záměr nezasahuje do významných krajinných prvků (VKP) ve smyslu ustanovení § 6, odst. (1) zákona č. 114/1992 Sb., v platném znění. Při realizaci záměru nedojde k záboru zemědělské půdy. Pozemek neleží v záplavovém území. Území patří do vymezených oblastí se zhoršenou kvalitou ovzduší.

Nejedná se o území historického či kulturního významu. Vlastní území záměru neobsahuje staré ekologické zátěže a není poddolováno. Území není zatěžováno nad míru únosného zatížení.

V řešeném území se nenachází žádný z významných přírodních biotopů mapovaných v rámci soustavy Natura 2000, které vycházejí z Katalogu biotopů ČR (Chytrý, Kučera et Kočí 2001), směrnice Evropských společenství č. 92/43/EHS o ochraně přírodních stanovišť a z přílohy č. 7 k zákonu č. 100/2001 Sb., o posuzování vlivů na životní prostředí, v platném znění. Záměr nemůže mít významný vliv na evropsky významné lokality ani ptačí oblasti.

II. Stručná charakteristika současného stavu životního prostředí v dotčeném území

1. Ovzduší a klima

Území Plzně patří do klimatické oblasti mírně teplé s dlouhým a suchým létem, krátkými a mírně teplými přechodnými obdobími jara a podzimu a velmi suchou zimou s krátkým trváním sněhové pokrývky. Od východu a jihovýchodu zasahují k městu výběžky oblasti s vlhčím létem a častějšími srážkami.

Klimatologické poměry jsou charakterizovány jednak průměrem ročních srážek 503 mm a průměrnou teplotou 8,0 °C. Jedná se o podnební oblast mírně až středně vlhkou s minimální četností výskytu suchých let.

2. Voda

- a) Povrchové vody – vodohospodářský potenciál povrchové vody je v zájmovém území nízký, až velmi nízký. Nejbližší povrchová voda je severně Vejprnický potok. Nejbližší stojatá povrchová voda je vodní nádrž České Údolí

- b) Podzemní vody – podzemní vodní zdroje hromadného zásobování pitnou vodou se ve vlastním zájmovém území nevyskytují.

3. Půda

Dotčený pozemek není veden jako zemědělská půda. Vzhledem k charakteru lokality záměru a charakteru stávajícího půdního prostředí není potřeba se zabývat charakteristikami půd.

4. Fauna a flóra

Zastoupení živočišných i rostlinných druhů v okolí lokality odpovídá geografickým poměrům a skutečnosti, že se jedná o území silně antropicky ovlivněné. Zvláště chráněné druhy rostlin a živočichů uvedené v přílohách vyhlášky MŽP ČR č. 395/1992 Sb., v platném znění, kterou se provádějí některá ustanovení zákona ČNR č. 114/1992 Sb., o ochraně přírody a krajiny, v platném znění, nejsou na dotčené lokalitě orgány ochrany přírody evidovány.

Dotčenou lokalitu lze považovat ze zoologického hlediska za málo cenou a nehrozí tudíž narušením zájmů ochrany přírody v této oblasti. Při orientačním biologickém průzkumu v blízkém okolí záměru nebyly nalezeny žádné zvláště chráněné druhy rostlin ani živočichů.

Posuzovanou stavbou nebudou dotčena žádná biocentra ani biokoridory.

D. ÚDAJE O VLIVECH ZÁMĚRU NA VEŘEJNÉ ZDRAVÍ A NA ŽIVOTNÍ PROSTŘEDÍ

I. Charakteristika možných vlivů a odhad jejich velikosti a významnosti

1. Vlivy na veřejné zdraví

Vlivy záměru na veřejné zdraví se nepředpokládají. Při realizaci stavby vznikající hluk, prašnost a emise ze stavebních mechanismů nepřesáhne v jednotlivých fázích výstavby limity dané příslušnými vyhláškami a zákony. Doba činnosti stavebních mechanismů je časově omezená. Jde tudíž o vlivy jednorázové a málo významné, které nepodmiňují podstatné změny kvality obytného prostředí. Standardním používáním navrhované technologie lze dopad na veřejné zdraví hodnotit jako nulový.

Při provozu záměru jako nejvýznamnější vlivy nové činnosti Recyklačního dvora byla vyhodnocena hluková zátěž způsobená jednak dopravou materiálů do a z areálu a provozem drtiče a třídiče. Ostatní vlivy budou vzhledem k charakteru provozu méně podstatné. Pracovní prostředí nevykazuje významnou fyzikální, chemickou nebo biologickou zátěž ve vztahu k zaměstnancům nebo zákazníkům za splnění projektovaných podmínek. Negativní vlivy

na pracovní obsluhu se nepředpokládají za dodržení provozního řádu, bezpečnosti a hygieny práce. Vliv na obyvatelstvo lze hodnotit jako neutrální.

2. Vlivy na ovzduší a klima

Realizace a provozování záměru nebude mít vliv na klimatické podmínky nebo bude tento vliv velmi nepatrný.

Zátěž škodlivinami z provozování automobilové dopravy bude při provozování záměru oproti současnosti nepatrně vyšší.

Při provozování zařízení budou vznikat emise prachových mikročástic, které budou eliminovány skrápěním, případně zaplachtováním hromad jemných frakcí.

Emise spalovacích motorů recyklačního zařízení nepřesahují limity dané zákonem, neboť jsou hnány motory typu COMON-RAIL, které splňují emisní limity EURO 3. Common-Rail (také Common-Rail) je systém přímého vysokotlakého vstřikování nafty s tlakovým zásobníkem u vznětových motorů. Palivo vstřikované do válce pod vysokým tlakem tvoří lépe hořlavou směs, čímž se dosahuje vyšší účinnosti motoru, vyššího výkonu a točivého momentu. Důležitá je také nižší spotřeba paliva, nižší hlučnost a menší emise dieselových motorů. Oproti jiným systémům je tlak paliva vytvářen nezávisle na otáčkách motoru a vstřikovaném množství paliva a je vždy dostatečný - právě díky zásobníku tlaku.

3. Vlivy na hlukovou situaci

V rámci posuzovaného záměru bude provozována doprava na veřejných komunikacích a hluk z provozovny. Nejvyšší přípustnou ekvivalentní hladinu hluku ve venkovním prostředí stanoví nařízení vlády č. 272/2011 Sb., o ochraně zdraví před nepříznivými účinky hluku a vibrací.

Vliv hluku je hodnocen ve hlukové studii. Z výsledků a vzdáleností obytných sídel se nepředpokládají jejich negativní vlivy na zdraví obyvatel.

4. Vlivy na povrchové a podzemní vody

Areál je napojený na kanalizační síť. Dešťová voda je se zasakuje přímo do země. Vlivy provozu recyklačního dvora na vodní hospodářství budou nevýznamné.

5. Vlivy na půdu

Pozemky zasažené záměrem jsou podle evidence v katastru nemovitostí vedeny jako ostatní plocha. Vynětí ze ZPF s záměrem netýká.

6. Vlivy na horninové prostředí a přírodní zdroje

Vlivy na geologické podmínky v místě záměru nebudou žádné.

7. Vlivy na faunu, flóru a ekosystémy

Při realizaci záměru v areálu firmy nedojde k narušení ekosystémů. Pozemky určené k plnění funkce lesa nebudou dotčeny. Územní systém ekologické stability ani významné krajinné prvky nebudou realizací stavby přímo dotčeny. Záměr nebude mít vliv na evropsky významné lokality ani ptačí oblasti. Je situován mimo evropsky významné lokality.

8. Vlivy na krajinu

Krajinný ráz se nijak nezmění. Bude využívána stávající plocha. Vliv na krajinu je nevýznamný, stabilní.

9. Vliv na hmotný majetek a kulturní památky

Posuzovaný záměr nemá vliv na hmotný majetek či kulturní památky, v zájmovém území nejsou evidovány žádné kulturní památky.

II. Rozsah vlivů vzhledem k zasaženému území a populaci

Vzhledem k poloze areálu v průmyslové zóně města je rozsah vlivů k zasaženému území a populaci bezvýznamný.

Sociální důsledky pro obyvatele neutrální až kladné (pracovní příležitosti, možnost uložení stavebních sutí). Účinky vlastního provozu k zasaženému území a populaci jsou málo významné až nevýznamné.

III. Údaje o možných významných nepříznivých vlivech přesahujících státní hranice

Záměr nemá přeshraniční dosah z hlediska vlivů na životní prostředí.

IV. Opatření k prevenci, vyloučení, snížení, popřípadě kompenzaci nepříznivých vlivů

1. Územně plánovací opatření

Nenavrhují se žádná opatření.

2. Technická opatření

- prašnost a znečišťování komunikací minimalizovat kropením a čištěním vozidel před výjezdy na komunikace
- vybavit pracoviště prostředky pro záchyt úkapů a při úniku ropných látek prostředky na jejich likvidaci

3. Kompenzační opatření

Nejsou navrhována.

4. Provozní opatření

- likvidace skladovaných odpadů bude smluvně zajištěna

- důsledně dbát na dodržování povinností vyplývajících ze zákona č. 185/2001 Sb., o odpadech a jeho prováděcích předpisů v aktuálním znění
- dodržování provozních, havarijních a požárních řádů
- vybavení pracovníků předepsanými ochrannými prostředky

5. Ostatní opatření

Nejsou navrhována.

V. Charakteristika nedostatků ve znalostech a neurčitostí, které se vyskytly při specifikaci vlivů

Při hodnocení a prognózování vlivu stavby na životní prostředí byla provedena fyzická prohlídka zájmového území.

Při hodnocení bylo používáno standardních metod i všech dostupných vstupních informací. Jednotlivé vlivy záměru na životní prostředí byly hodnoceny a stanovených limitů, které jsou obsaženy v zákonech, prováděcích vyhláškách a technických normách.

V průběhu zpracování oznámení se nevyskytly takové nedostatky a neurčitosti ve znalostech, které by významně snižovaly vypovídací schopnost tohoto oznámení.

E. POROVNÁNÍ VARIANT ŘEŠENÍ ZÁMĚRU

1. Posouzení možností variantního řešení

Varianta činnosti recyklačního dvora vychází z efektivnějšího využití areálu. Investor nenavrhuje jiné umístění. Nově navržený recyklační dvůr je určený pro služby pro klienty a výrobu recyklovaného kameniva. Tato lokalita je v dostatečné vzdálenosti od obytné zástavby, s příznivým napojením na komunikaci v Borské ulici. Rovněž technologické varianty nejsou předkládány.

V případě nulové varianty, tj. bez realizace záměru, by nedošlo k naplnění rozvoje podnikatelských aktivit.

Činnost a její využití je v souladu se schváleným územním plánem.

2. Posouzení výsledné varianty s nulovou a ekologicky optimální

Pro objektivní posouzení byly porovnávány varianty bez činnosti a varianta s navrženou technologií Recyklačního dvora. V uvedeném případě se jedná o činnost v nevyužitém území a nebyly zde detailně posuzovány jiné varianty.

Navrženou variantu je možno hodnotit jako vhodnou. Pokud budou brány v úvahu doporučení a navržená opatření, dojde k maximálnímu přiblížení předkládané varianty k variantě ekologicky optimální.

F. DOPLŇUJÍCÍ ÚDAJE

I. Mapová a jiná dokumentace týkající se údajů v oznámení

Přehledná situace a katastrální mapa jsou v příloze oznámení.

II. Další podstatné informace oznamovatele

Před hodnocením a prognózováním vlivu záměru byla provedená fyzická prohlídka areálu. Dále byly analyzovány materiály uvedené v předchozích kapitolách a další údaje získané od orgánů státní správy, a především podklady od zadavatele. Poskytnuté podklady a informace o záměru lze hodnotit jako dostatečné a postačující pro zpracování oznámení.

Po provedeném hodnocení nebyly zjištěny žádné závažné skutečnosti, jež by z hlediska životního prostředí znemožňovaly realizaci a provozování záměru. Skutečnosti uvedené v tomto oznámení s dostatečnou jistotou prokazují, že záměr bude možno realizovat, provozovat, eventuálně i odstranit, aniž by byly v oblasti životního prostředí překračovány limitní zákonné hodnoty, či nebylo možné dodržet platné legislativní normy.

Příspěvky vlastní dopravy jsou nízké vzhledem ke stávajícím intenzitám. Vznikající odpady budou likvidovány oprávněnou osobou. V lokalitě nedojde k narušení přirozených ekosystémů ani jejich ochranných pásem. Při dodržení právních norem pro stavby a technických norem při provozování Recyklačního centra nedojde ke vzniku škodlivých vlivů na obyvatelstvo, ovzduší, vodu, půdu, ekosystémy ani geologické podmínky.

Z hlediska vlivu záměru realizace Recyklačního centra stavebních materiálů na životní prostředí je možné vyhodnotit tento záměr jako reálný, nejsou známy skutečnosti, které by bránily nebo omezovaly realizaci a proto **doporučuji souhlas** s navrženým záměrem.

G. VŠEOBECNĚ SROZUMITELNÉ SHRNUTÍ NETECHNICKÉHO CHARAKTERU

Předmětem oznámení záměru je posouzení plánu investora, společnosti RECYKLÁČ s.r.o., s projektem Recyklačního dvora na životní prostředí. Projekt navrhuje umístění Recyklačního dvora na pozemek kat.č. 8499/33 v katastrálním území Plzeň. Lokalita je umístěna v průmyslové zóně v Borské ulici. V oznámení nejsou řešené varianty posuzovaného záměru (nebyly navrženy), při nulové variantě bez činností, by hrozilo zavážení území různým odpadem (černá skládka) a nebyl by naplněn podnikatelský záměr.

Půda

Realizací záměru nedojde k záboru zemědělských pozemků, územní plán předpokládá využití tohoto území k lehké výrobě, službám apod.

Hluk

Stávající hluk je především z dopravy v Borské ulici. Vlivem provozu drtiče, třídíče a nakladače dojde k mírnému zvýšení venkovní hlukové zátěže, která nepřekračuje limity hluku.

Doprava

Související doprava s posuzovaným záměrem nebude nadměrně zatěžovat stávající komunikační síť. Do Recyklačního dvora je přístup sjezdem z Borské ulice.

Odpadové hospodářství počítá s tříděním odpadu (papír, plasty, sklo, a odpad z recyklace).

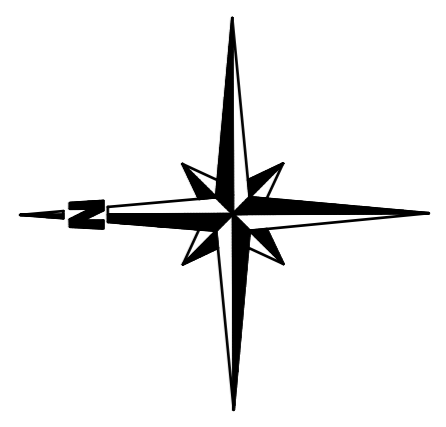
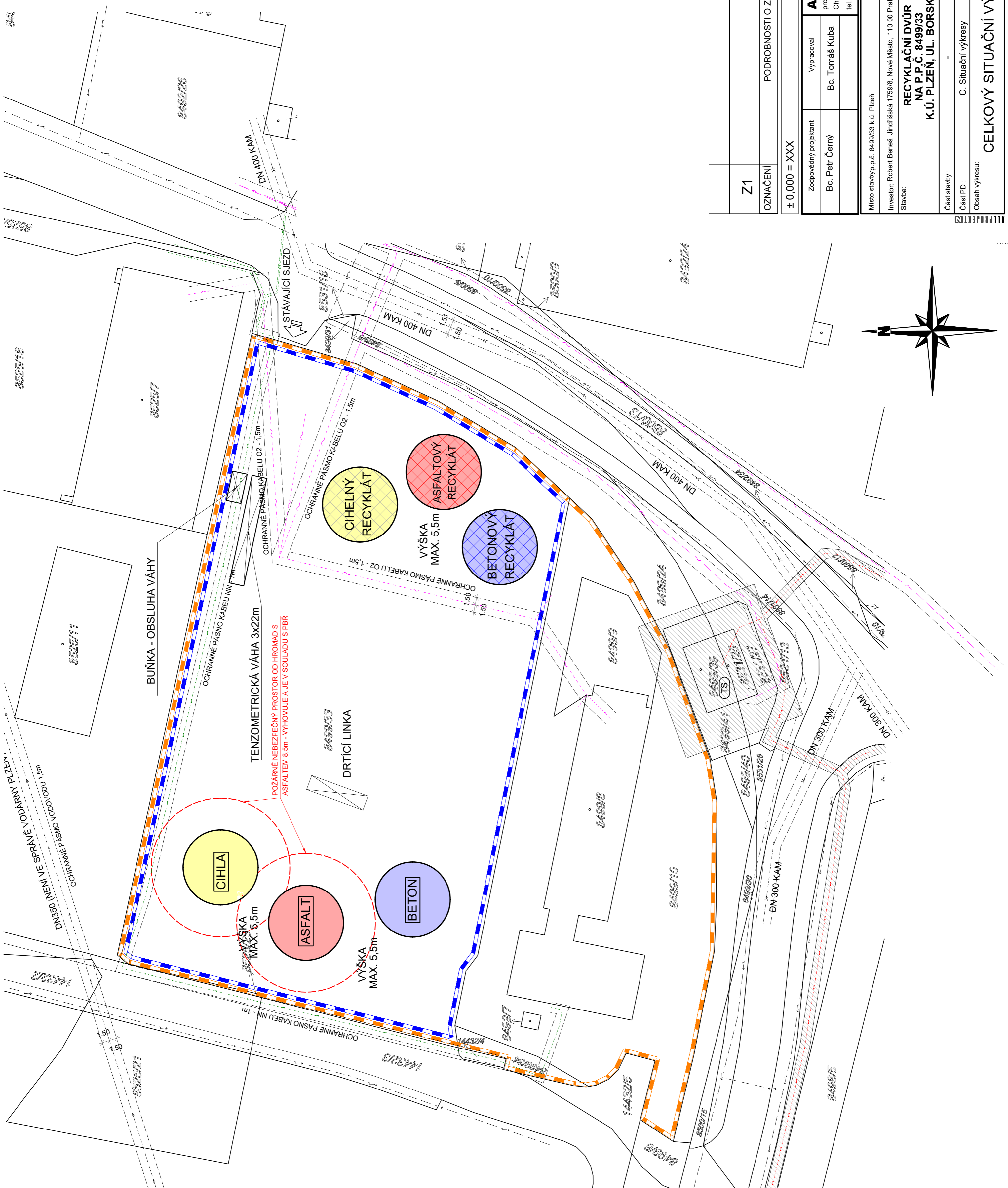
Tomu bude uzpůsobeno i dimenzování nutných nádob.

Z celkového hodnocení kvality životního prostředí v dotčeném území a z hlediska jeho únosného zatížení vyplývá, že převažuje podíl intenzívně využívaného území a území využívaného pro jiné výrobní účely. Lokalita není sledována jako významná ani z hledisek historických, kulturních nebo archeologických. Hledisko estetické lze považovat v daném krajinném celku za přijatelné.

Zhodnocením řešeného území z environmentálního hlediska nebyla nalezena skutečnost, která by záměr využití lokality považovala za nepřijatelný.

H. PŘÍLOHY

1. Celkový situační výkres
2. Katastrální mapa
3. Hluková studie – EKORA, Jan Kydlíček
4. Územně plánovací informace – Magistrát města Plzně, odbor stavebně správní
5. Stanovisko k projektové dokumentaci – Krajská hygienická stanice Plzeňského kraje
6. Vyjádření - Krajský úřad Plzeňského kraje – odbor životního prostředí
7. Sdělení pro investora - Magistrát města Plzně, odbor životního prostředí
8. Vyjádření z hlediska odpadového hospodářství – Magistrát města Plzně, odbor životního prostředí
9. Závazné stanovisko - Magistrát města Plzně, odbor dopravy



- LEGENDA:**
- CELÝ SOUBOR POZEMKŮ INVESTORA STAVBY
 - REŠENÝ POZEMEK INVESTORA STAVBY
 - MÍSTO USKLADNĚNÍ CIHEL
 - MÍSTO USKLADNĚNÍ CIHELNÉHO RECYKLÁTU
 - MÍSTO USKLADNĚNÍ BETONU
 - MÍSTO USKLADNĚNÍ BETONOVÉHO RECYKLÁTU
 - MÍSTO USKLADNĚNÍ ASFALTU
 - MÍSTO USKLADNĚNÍ ASFALTOVÉHO RECYKLÁTU
 - STÁVAJÍCÍ SDELOVACÍ KABELY O2 - PODZEMNÍ VEDE
 - STÁVAJÍCÍ SDELOVACÍ KABELY O2 - VZDUŠNÉ VEDE
 - STÁVAJÍCÍ PODZEMNÍ VEDENÍ VN DO 3KV - ČEZ
 - STÁVAJÍCÍ OCHRANNÉ PÁSMO VN A TS
 - STÁVAJÍCÍ PODZEMNÍ VEDENÍ NN - ČEZ
 - STÁVAJÍCÍ NADZEMNÍ VEDENÍ NN - ČEZ
 - STÁVAJÍCÍ VEŘEJNÉ OSVĚTLENÍ
 - STÁVAJÍCÍ VODOVOD
 - STÁVAJÍCÍ KANALIZACE
 - MIKROVLNĚ (mw) SPOJĚ - T-MOBILE

Z1					
OZNAČENÍ	PODROBNOSTI O ZMĚNĚ	DATUM	PODPIS		
± 0,000 = XXX					

Zodpovědný projektant	Výpracoval	Area Projekt s.r.o. Zásilací adresa:			
Bc. Petr Černý	Bc. Tomáš Kuba	projektová a inženýrská kancelář	ulice Míru 21,	Chudčická 1059/30, 102 00 Praha 10 337 01 Rokycany - Síted	
		tel. 371 727 036. www.areaprojekt.cz	sekretariat@areaprojekt.cz		

Místo stavby/p.p.č. 8499/33 k.ú. Plzeň	Zakázkové číslo:	2015/59
Investor: Robert Beneš, Jindřichská 1759/8, Nové Město, 110 00 Praha 1	Datum:	ZÁŘÍ 2015
Stavba: RECYKLAČNÍ DVŮR NA P.P.Č. 8499/33 K.U. PLZEŇ, UL. BORSKÁ	Služeň:	DUR
	Měřítko:	1:500
Část stavby:	Výkres číslo:	Číslo paré
Část PD:		
Obsah výkresu:	C. Situační výkresy	
CELKOVÝ SITUAČNÍ VÝKRES		C.2.

Tato dokumentace je duševním majetkem Area Projekt s.r.o. Nesmí být použita a kopírována třetí osobou, ji předána či jinak s ní nakládáno bez písemného



1. IDENTIFIKAČNÍ ÚDAJE

Název PD: RECYKLAČNÍ DVŮR NA P.P.Č. 8499/33, PLZEŇ - BORY

Stupeň PD: DŮR

Zpracovatel: Jan Kydlíček
Nádražní 744
333 01 Stod
telefon: 371 120 410
mobil: 777 312 232
IČ: 671 30 143
e-mail: ekora@seznam.cz
ISDS: g6sffc8

Objednatel: Ing. Ondřej Vrbík - odpadový hospodář
Karla Engliše 3201/6
150 00 Praha 5
telefon: -
mobil: 734 758 501
IČ: 020 66 041
e-mail: ondrej@vrbik.eu

Umístění záměru:
kraj: Plzeňský
okres: Plzeň - město
obec: Plzeň
katastrální území: Plzeň [721981]

Použitý software: HLUK+ verze 11 profi (v11.08 srpen 2016)
autoři: RNDr. M. Liberko, Mgr. J. Polášek, Ing. E. Vlasák
typ výpočtu: dle metodiky „Výpočet hluku z automobilové dopravy - Manuál 2011“
TP: 189 (II. vydání); 219; 225 (II. vydání)
přesnost výpočtu: II. třída přesnosti
typ výstupu: obrázky JPEG (izofony a pásma), textové tabulky L_{Aeq}
licenční číslo: 6022 (držitel licence: Jan Kydlíček)
další informace: www.hlukplus.cz

Číslo zakázky: 2490916

Datum: 11/2016

Počet výtisků: 3

Elektronická verze: PDF

2. LEGISLATIVA

Hygienické limity hluku v chráněných venkovních prostorech staveb a v chráněném venkovním prostoru určuje Nařízení vlády (dále jen NV) č. 272/2011 Sb. ve znění pozdějších předpisů (NV č. 217/2016 Sb.). Pro situaci řešenou dotčenou projektovou dokumentací vychází určení limitů z § 12 odst. 3 výše uvedeného NV:

(3) Hygienický limit ekvivalentní hladiny akustického tlaku A, s výjimkou hluku z leteckého provozu a vysokoenergetického impulsního hluku, se stanoví součtem základní hladiny akustického tlaku A $L_{Aeq,T}$ 50 dB a korekcí přihlížejících ke druhu chráněného prostoru a denní a noční době které jsou uvedeny v tabulce č. 1 části A přílohy č. 3 k tomuto nařízení. Pro vysoce impulsní hluk se přičte další korekce - 12 dB. V případě hluku s tónovými složkami, s výjimkou hluku z dopravy na pozemních komunikacích, dráhách a z leteckého provozu, se přičte další korekce -5 dB.

Druh chráněného prostoru	Korekce [dB]			
	1)	2)	3)	4)
Chráněný venkovní prostor staveb lůžkových zdravotnických zařízení včetně lázní	-5	0	+5	+15
Chráněný venkovní prostor lůžkových zdravotnických zařízení včetně lázní	0	0	+5	+15
Chráněný venkovní prostor ostatních staveb a chráněný ostatní venkovní prostor	0	+5	+10	+20

Korekce uvedené v tabulce se nesčítají.

Pro noční dobu se pro chráněný venkovní prostor staveb přičítá další korekce -10 dB, s výjimkou hluku z dopravy na železničních dráhách, kde se použije korekce -5 dB.

Pravidla použití korekce uvedené v tabulce č. 1:

1) Použije se pro hluk z provozu stacionárních zdrojů a hluk ze železničních stanic zajišťujících vlakové práce, zejména rozřadování a sestavu nákladních vlaků, prohlídku vlaků a opravy vozů. Pro hluk ze železničních stanic zajišťujících vlakové práce, které byly uvedeny do provozu přede dnem 1. listopadu 2011, se přičítá pro noční dobu další korekce +5 dB.

2) Použije se pro hluk z dopravy na dráhách, silnicích III. třídy, místních komunikacích III. třídy a účelových komunikacích ve smyslu § 7 odst. 1 zákona č. 13/1997 Sb., o pozemních komunikacích, ve znění pozdějších předpisů.

3) Použije se pro hluk z dopravy na dálnicích, silnicích I. a II. třídy a místních komunikacích I. a II. třídy v území, kde hluk z dopravy na těchto komunikacích je převažující nad hlukem z dopravy na ostatních pozemních komunikacích. Použije se pro hluk z dopravy na dráhách v ochranném pásmu dráhy.

4) Použije se pro stanovení hodnoty hygienického limitu staré hlukové zátěže.

Účelová komunikace dle § 7 zákona č. 13/1997 Sb.:

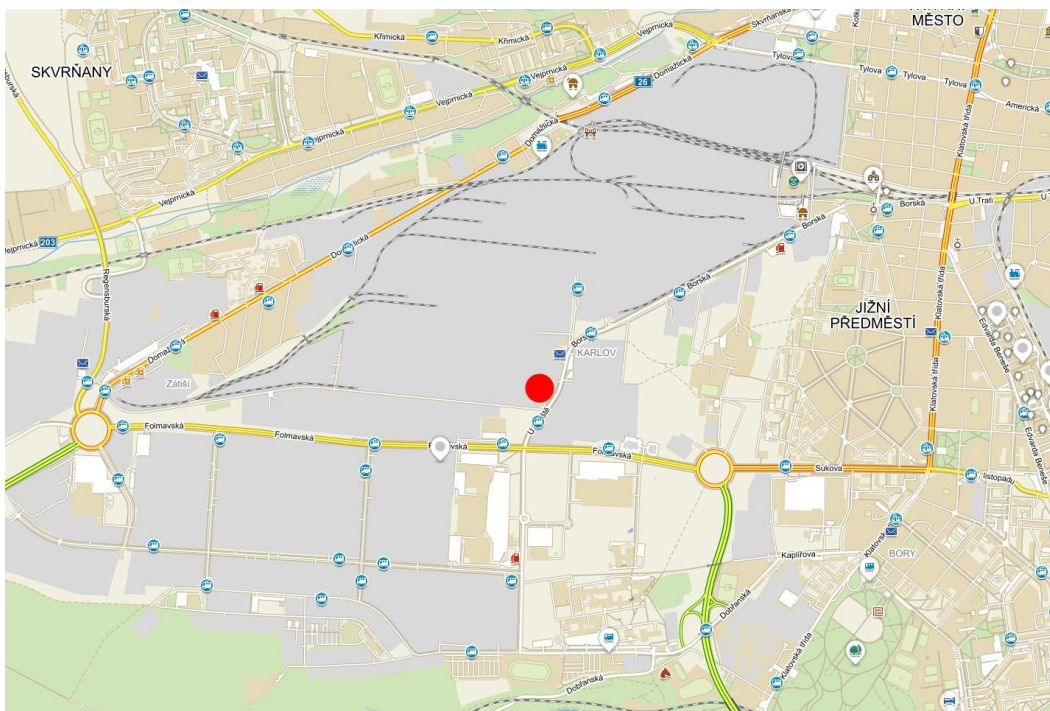
(1) Účelová komunikace je pozemní komunikace, která slouží ke spojení jednotlivých nemovitostí pro potřeby vlastníků těchto nemovitostí nebo ke spojení těchto nemovitostí s ostatními pozemními komunikacemi nebo k obhospodařování zemědělských a lesních pozemků. Příslušný silniční správní úřad obecního úřadu obce s rozšířenou působností může na žádost vlastníka účelové komunikace a po projednání s Policií České republiky upravit nebo omezit veřejný přístup na účelovou komunikaci, pokud je to nezbytné k ochraně oprávněných zájmů tohoto vlastníka. Úprava nebo omezení veřejného přístupu na účelové komunikace stanovené zvláštními právními předpisy tím není dotčena.

(2) Účelovou komunikací je i pozemní komunikace v uzavřeném prostoru nebo objektu, která slouží potřebě vlastníka nebo provozovatele uzavřeného prostoru nebo objektu. Tato účelová komunikace není přístupná veřejně, ale v rozsahu a způsobem, který stanoví vlastník nebo provozovatel uzavřeného prostoru nebo objektu. V pochybnostech, zda z hlediska pozemní komunikace jde o uzavřený prostor nebo objekt, rozhoduje příslušný silniční správní úřad.

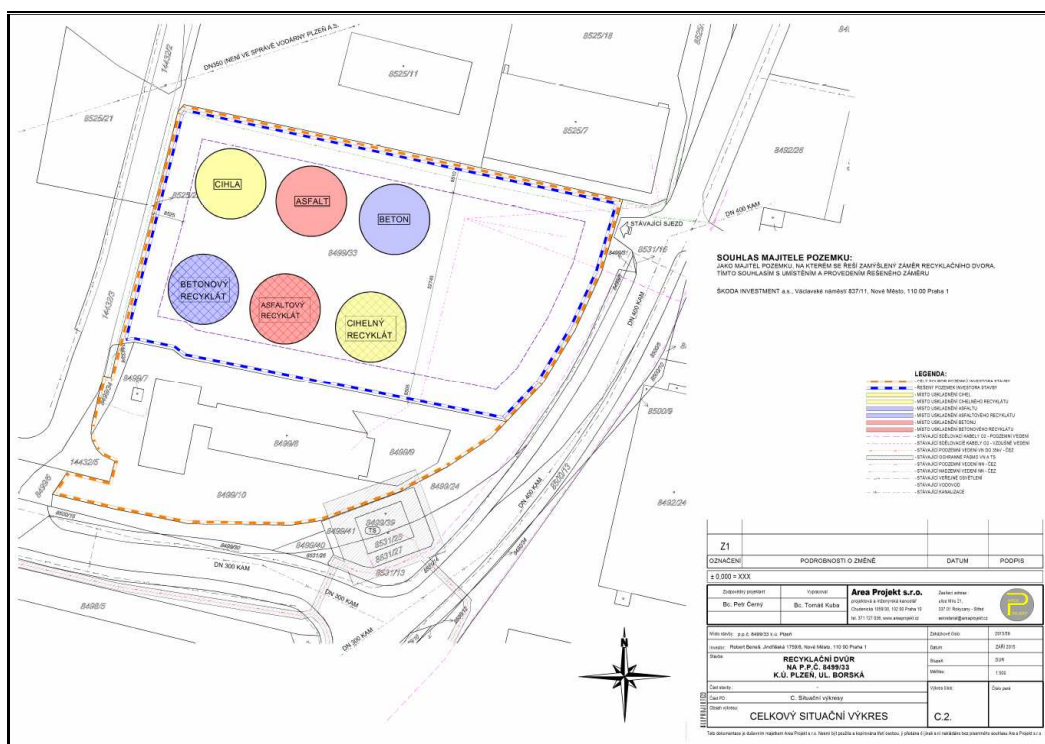
3. VÝCHOZÍ ÚDAJE

3.1 Popis záměru a situace

Jedná se o změnu užívání části pozemku p.č. 8499/33 v k.ú. Plzeň. Pozemek bude využíván jako recyklační dvůr stavebních materiálů. Stavební odpad (asfalt, cihla, beton) bude dovezen na pozemek záměru, rozříděn, rozdrčen mobilním drtičem s rozříděním na jednotlivé frakce a uložen k dalšímu využití. Hluková studie zkoumá vliv provozu záměru na nejbližší chráněný venkovní prostor stavby.



Obr. 3.1.1 - vyznačení polohy záměru stavby (podklad zdroj: mapy.cz)



Obr. 3.1.2 - situace (zdroj: PD zadavatel)

3.2 Technologie a intenzita dopravy

Záměr se nachází v průmyslové zóně, doprava vyvolaná nebude mít přímý vliv na chráněné stavby.

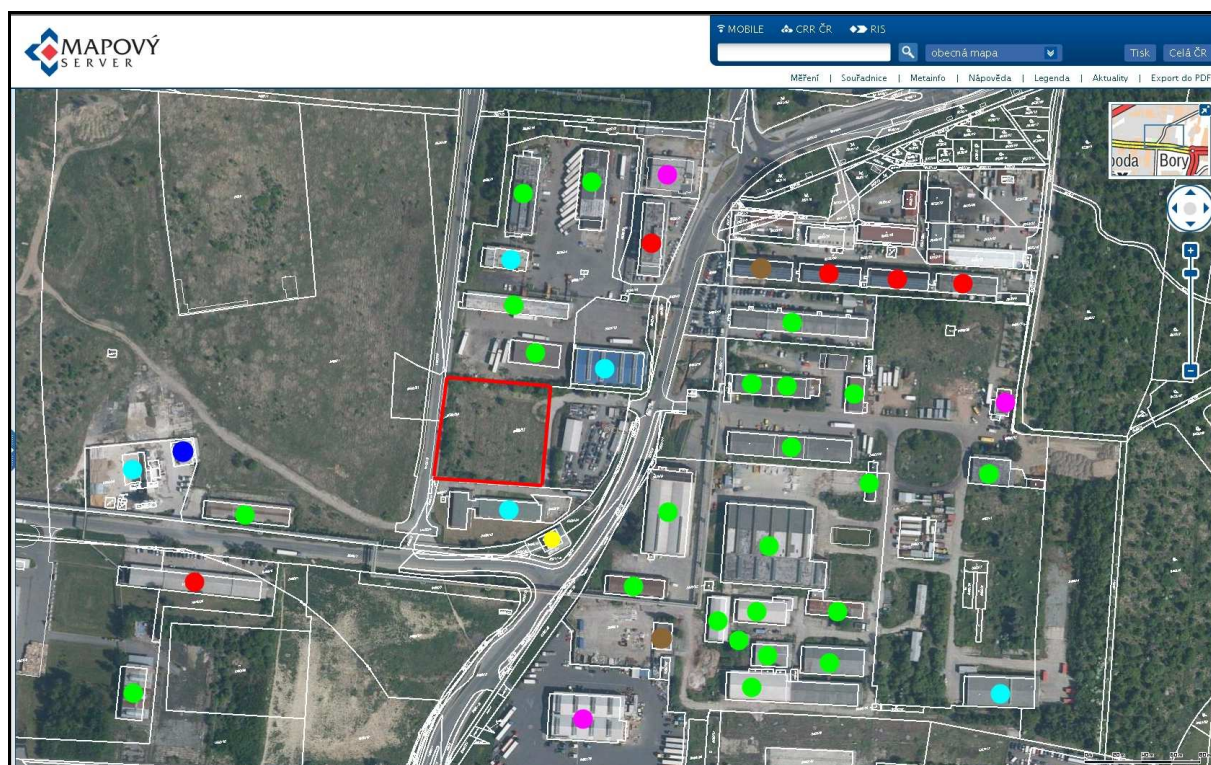
3.3 Technologie stacionárních zdrojů hluku

Provoz záměru předpokládá deponování odpadních stavebních hmot určených k recyklaci. Na plochu záměru bude postupně navážen a tříděn stavební odpad až do zaplnění kapacity. Následně zde bude po dobu nezbytně nutnou umístěn mobilní drtič a třídič, který stavební odpad zpracuje pro jeho další využití. V souběhu bude provozován ještě kolový nakladač zajišťující přísun zpracovávaného materiálu a jeho následný odvoz.

Zdroje použité pro výpočet (hlukové parametry vychází z podkladů k jednotlivým strojům):

P R Ů M Y S L O V Ě Z D R O J E - R O Z Š Í Ř E N Í					
Zdroj	Název zdroje	Typ	Obj	výška [m]	Lw [dB]
P 1	třídič CHIEFTAIN 1400		0	1.5	101.0
P 2	Pegson Metrotrak + CAT 950H		0	1.5	108.0

3.4 Nejbližší chráněné venkovní prostory / - staveb



Obr. 3.4.1 - vyznačení jednotlivých druhů staveb (pozemků) dle zápisu v KN (zdroj podklad: ČÚZK)

Podle barev: světle modrá - stavba pro výrobu a skladování; tmavě modrá - víceúčelová stavba; žlutá - bez čp/ev, stavba tech. vybavení; zelená - průmyslový objekt; fialová - stavba obč. vybavenosti; hnědá - jiná stavba; červená - stavba ubytovacího zařízení (neslouží pro trvalé bydlení ... nejedná se o internát, dům s pečovatelskou službou, vysokoškolskou kolej = není chráněnou stavbou)

GÚZK Nahlížení do katastru nemovitostí

Parcela Stavba Jednotka Právo stavby Řízení Mapa LV Kat. území

Informace o stavbě

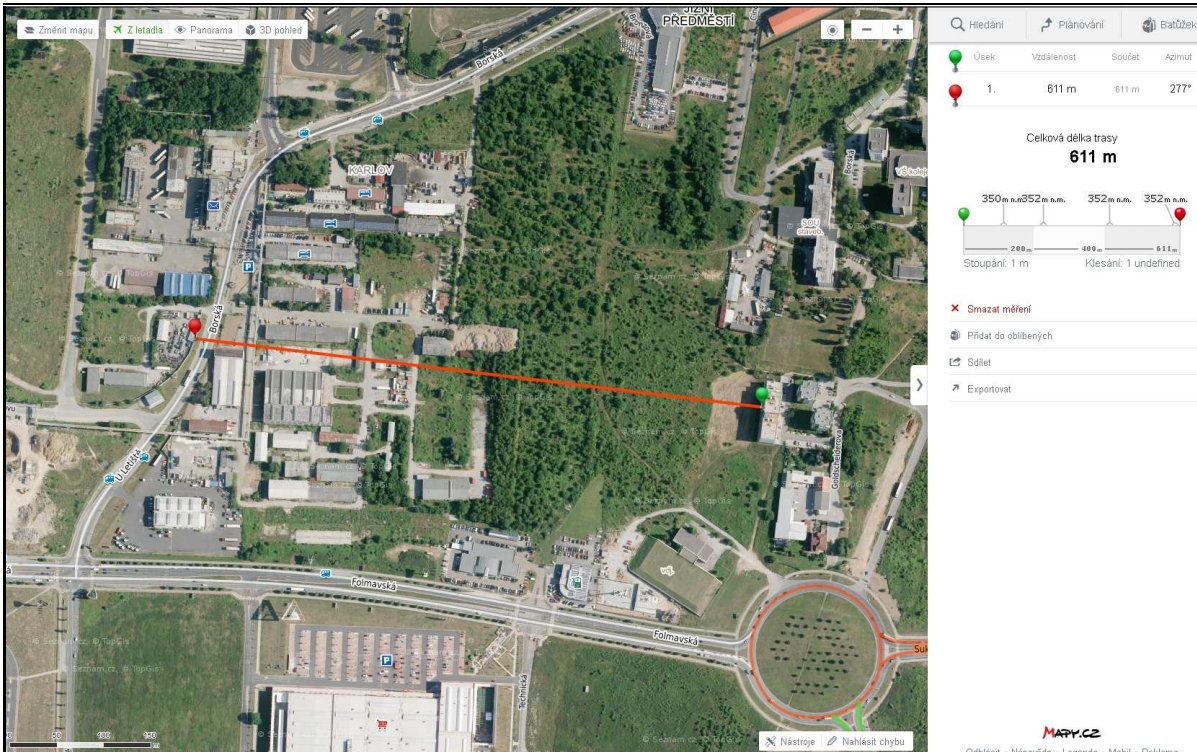
Stavba:	č. p. 2950
Obec:	Plzeň [5547911]
Část obce:	Jižní Předměstí [406368]
Katastrální území:	Plzeň [721981]
Číslo LV:	38786
Stavba stojí na pozemku:	p. č. 8459/25
Typ stavby:	budova s číslem popisným
Způsob využití:	bytový dům



Vymezené jednotky

2950/1, 2950/2, 2950/3, 2950/4, 2950/5, 2950/6, 2950/7, 2950/8, 2950/9, 2950/10, 2950/11, 2950/12, 2950/13, 2950/14, 2950/15, 2950/16, 2950/17, 2950/18, 2950/19, 2950/20, 2950/21, 2950/22, 2950/23, 2950/24, 2950/25, 2950/26, 2950/27, 2950/28, 2950/29, 2950/30, 2950/31, 2950/32, 2950/33, 2950/34, 2950/35, 2950/36, 2950/37, 2950/38, 2950/39, 2950/40, 2950/41, 2950/42, 2950/43, 2950/44, 2950/45, 2950/46, 2950/47, 2950/48, 2950/49, 2950/50, 2950/51, 2950/52, 2950/53, 2950/54, 2950/55, 2950/56, 2950/57, 2950/58, 2950/59, 2950/60, 2950/61, 2950/62, 2950/63, 2950/64, 2950/65, 2950/66, 2950/67, 2950/68, 2950/69, 2950/70, 2950/71, 2950/72, 2950/73, 2950/74, 2950/75

Obr. 3.4.2 - nejbližší chráněný prostor stavby - bytový dům



MAPY.CZ

Odhlasit · Návodů · Legenda · Mobil · Reklama

Obr. 3.4.3 - vzdálenost záměru od nejbližšího chráněného venkovního prostoru stavby (zdroj: maps.cz)

4. VÝPOČTY, GRAFICKÉ PŘÍLOHY

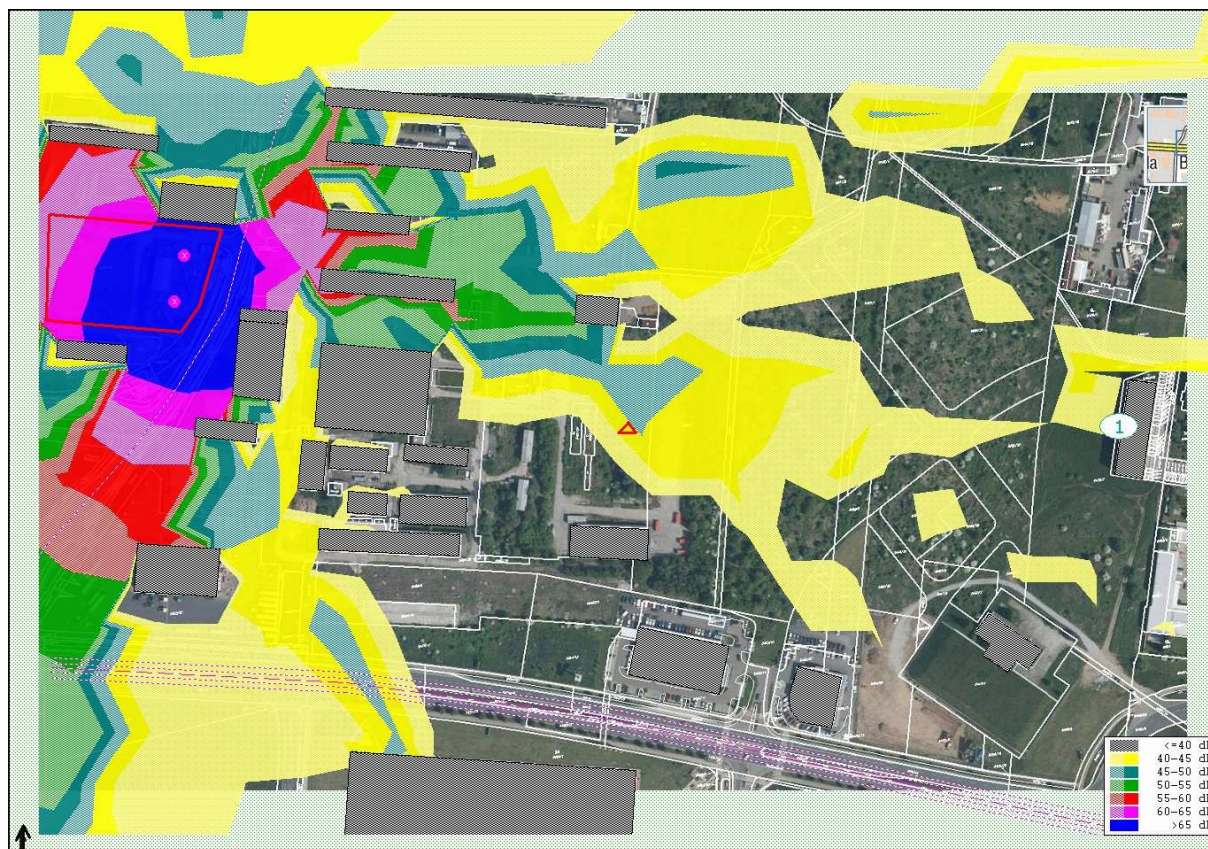
4.1 Vstupní údaje výpočtů

- terén: pohlivý
- sčítání: -
- rok výpočtu: 2016
- prognóza intenzit: -
- modelace prostoru: rovinný model
- azimut: 0°
- výpočty - stávající (nulový) stav: bez výpočtu
- výpočty - návrh: nejhluchnějších 8 hodin den
- zdroje dopravní veřejné: -
- účelové komunikace: -
- zdroje průmyslové venkovní: drtič, třídič, nakladač
- zdroje průmyslové vnitřní: nejsou
- komunikace s více jízdními pruhy: -
- výpočtová rychlost: -
- kryt vozovky F3: -
- korekce pro křižovatky: -
- vliv zeleně: ne
- odraz fasádou: všechny objekty s odrazem +2 dB
- odraz fasádou u referenčních bodů výpočtu: s odrazem
- výška řešeného objektu: -
- výšky ostatních objektů: 3 - 18 m
- body výpočtu - stavby: 2 m od fasády nejbližší chráněné stavby pro výšku 3, 10 a 15 m
- body výpočtu - pozemky: nejsou
- měření: není
- stávající protihluková opatření: nejsou
- výška zobrazení pásem a izofon: 3 m nad terénem

4.2 Výpočty - vnitřní prostor, stavební akustika

Není řešeno.

4.3 Výpočty - venkovní prostor - průmyslové zdroje



Obr. 4.3.1 - nejhluchnějších 8 na sebe navazujících denních hodin



Obr. 4.3.2 - prostorový pohled na model výpočtu ve směru od zdroje hluku k chráněnému objektu

4.4 Výsledky výpočtů

Provoz záměru:

T A B U L K A B O D Ů V Ý P O Č T Ů													
č.	BV	výška	mnm	LAeq (dB) DEN					LAeq (dB) NOC				
				doprava	průmysl	celkem	limit	stav	doprava	průmysl	celkem	limit	stav
1	1+	3.0			40.0	40.0	50	OK				40	
2	1+	10.0			40.1	40.1	50	OK				40	
3	1+	18.0			40.2	40.2	50	OK				40	

Tab. 4.4.1 - hodnoty v bodech výpočtu, souhrnná tabulka rozdělená dle variant zadání

Vysvětlivky: č. ... pořadové číslo v tabulce; *BV* ... číslo bodu výpočtu (- bez odrazu, + s odrazem fasádou); *výška* ... výška bodu nad terénem; *mnm* ... absolutní výška bodu při použití vrstevnicového modelu; stav **OK** znamená dodržení limitu vč. povinného rozdílu -3 dB od limitu; stav **!** znamená překročení limitu nebo oblast nejistoty výpočtu

4.5 Zhodnocení výsledků, návrh protihlukových opatření

Výsledné hodnoty výpočtů z provozu záměru vůči nejbližšímu chráněnému venkovnímu prostoru stavby leží v podlimitní oblasti. Výpočet je proveden pouze pro denní dobu, provoz recyklačního dvora se v noční dobu nepředpokládá.

S ohledem na výsledky výpočtů není zapotřebí zvláštních protihlukových opatření.

5. ZÁVĚR

Hluková studie řeší vliv provozu záměru změny využití pozemku k provozu recyklačního dvora. Je sledována ekvivalentní hladina akustického tlaku na hranici nejbližšího chráněného venkovního prostoru stavby pro různé výšky.

Závěrečné hodnocení vyplývající z výsledků hlukové studie:

- stanovené limity jsou v denní době dodrženy, není proto zapotřebí zvláštních protihlukových opatření
- provoz recyklačního dvora nebude zasahovat do nočních hodin

Hluková studie hodnotí teoretický vliv známých zdrojů hluku na nejbližší venkovní chráněné prostory a nejbližší venkovní chráněné prostory staveb na základě dostupných údajů v projektové dokumentaci a dalších uvedených zdrojů. Výsledky výpočtů nezahrnují vliv hlasových projevů zvířat a lidí, vliv sousedních průmyslových provozů, vzdálenějších významných komunikací nebo dalších neznámých zdrojů hluku v území včetně leteckého provozu.

Stod, 12. listopadu 2016
Jan Kydlíček

Tato hluková studie je vyhotovena jako text s vloženými grafickými výsledky, tabulkami výpočtových bodů a ostatních vstupních údajů včetně titulní strany a příloh; je nezbytné aby tento dokument byl uváděn vždy jako celek a v původním znění. Jakékoliv změny, kopírování nebo jiné šíření textu, výsledkových tabulek, obrázků, příloh, titulní strany nebo fotodokumentace bez vědomí zpracovatele je porušením autorských práv a může být řešeno občanskoprávní cestou. Hluková studie je až do úplného zaplacení objednatelům majetkem zpracovatele. Platný výtisk je označen pořadovým číslem výtisku a je podepsán na titulní a poslední straně. PDF verze není autorizovaná a neslouží pro jednání na dotčených úřadech. Seznam použitých norem, zkratk a obecných podkladů k výpočtům je ke stažení na adrese: <http://www.jk-sluzby.cz/clanky/legislativa.html> Metodika výpočtového SW je popsána na webu výrobce: <http://www.hlukplus.cz>

Magistrát města Plzně, odbor stavebně správní
Škroupova 4, Plzeň

Sp.zn.: SZ MMP/075832/15/RAT

Plzeň, dne: 22.4.2015

Č.j.: MMP/079862/15

Vyřizuje: Ing. Jitka Ratajová

Telefon: 378034162

Fax: 378034102

E-mail: ratajovaj@plzen.eu

IDDS: 6iybfxn

Vypraveno dne:

ÚZEMNĚ PLÁNOVACÍ INFORMACE
O MOŽNOSTI VYUŽÍVÁNÍ ÚZEMÍ

Magistrát města Plzně, odbor stavebně správní, jako stavební úřad příslušný podle § 13 odst. 1 písm. c) zákona č. 183/2006 Sb., o územním plánování a stavebním řádu (stavební zákon), ve znění pozdějších předpisů (dále jen "stavební zákon") k žádosti podle § 139 zákona č. 500/2004 Sb., správní řád, ve znění pozdějších předpisů a § 21 stavebního zákona o územně plánovací informaci o podmínkách vydání územního rozhodnutí, kterou dne 16.4.2015 podal

DERES s.r.o., Renata Strychová, IČO 24293563, Italská č.p. 1580/26, 120 00 Praha 2 - Vinohrady

(dále jen "žadatel"), na stavbu

RECYKLAČNÍ DVŮR

(dále jen "stavba") na pozemku parc. č. 8499/33, 8525/23, 8499/10, 8499/8, 8499/9, 8499/7, 8499/34, 14432/4 v katastrálním území Plzeň, která obsahuje:

- Záměrem je realizace recyklačního dvora pro zpracování stavebních odpadů (cihelné, betonové, asfaltové), které budou na pozemcích shromažďovány, následně zpracovány mobilní recyklační linkou a dále distribuovány z areálu na stavební projekty dle zájmu odběratelů. Záměr nevyžaduje nové nároky na dopravní a technickou infrastrukturu.

poskytuje podle § 21 odst. 1 písm. b) stavebního zákona tyto informace:

- Pozemky parc. č. 8499/7,8,9,10,33,34, 8525/23, 14432/4 v k.ú. Plzeň se dle platného Územního plánu města Plzně nacházejí v zastavěném území s funkčním využitím ploch "**VD - Výroba lehká, služby, živnostenské provozy**". V tomto území je dle územního plánu možné umístit stavby a zařízení pro nakládání s odpady 1, 2 a 3. kategorie (stavby a zařízení pro recyklaci odpadů) jako *stavby, objekty a zařízení doplňkové*. Záměr je v souladu s územním plánem.
- Žádost neobsahuje konkrétní údaje o záměru, proto nelze určit, jakým opatřením stavebního úřadu lze záměr povolit.
- **Seznam dotčených orgánů:**
 - MMP - odbor životního prostředí
 - MMP - odbor dopravy
 - Krajský úřad Plzeňského kraje - odbor životního prostředí
 - Krajská hygienická stanice Plzeňského kraje
 - Hasičský záchranný sbor Plzeňského kraje

Poučení:

Poskytnutá územně plánovací informace platí 1 rok ode dne jejího vydání, pokud v této lhůtě orgán, který ji vydal, žadateli nesdělí, že došlo ke změně podmínek, za kterých byla vydána, zejména na základě provedení aktualizace příslušných územně analytických podkladů, schválení zprávy o uplatňování zásad územního rozvoje a zprávy o uplatňování územního plánu.

Ing. Jitka Ratajová
referent odboru stavebně správního
Magistrátu města Plzně

"otisk úředního razítka"

Obdrží:

DERES s.r.o., IDDS: mp5cmqx

KRAJSKÁ HYGIENICKÁ STANICE PLZEŇSKÉHO KRAJE SE SÍDLEM V PLZNI

Skrétova 15, Plzeň, 301 00, tel.: +420377155111, e-mail: podatelna@khsplzen.cz, ID:samai8a

V Plzni 29.9.2015
Č.j. : KHSPL 19864/21/2015
Vyřizuje : Vachovcová, 377155257
Č.j. žadatele:

AREA PROJEKT s.r.o.
ul. Míru 21/1

337 01 R o k y c a n y

VĚC : Stanovisko k projektové dokumentaci pro územní řízení na akci: „Recyklační dvůr na pp. č. 8499/33, Plzeň - Bory“

Na základě žádosti společnosti Area Projekt s.r.o., Chudenická 30, Praha 10 v zastoupení investora stavby pana Roberta Beneše, Jindřišská 1759/8, Praha 1 ze dne 11.9.2015 posoudila Krajská hygienická stanice Plzeňského kraje se sídlem v Plzni, Skrétova 15 jako dotčený orgán státní správy předložený návrh dokumentace pro územní řízení na akci: „**Recyklační dvůr na pp. č. 8499/33, Plzeň - Bory**“.

Po zhodnocení souladu předloženého návrhu s požadavky předpisů v oblasti ochrany veřejného zdraví vydává KHS Plzeňského kraje se sídlem v Plzni dle § 77 zák. č. 258/2000 Sb., o ochraně veřejného zdraví v platném znění a § 4 odst. 2 písm. a) zák. č. 183/2006 Sb., stavební zákon v platném znění k výše uvedené projektové dokumentaci

souhlasné závazné stanovisko.

Odůvodnění:

Předmětem dokumentace pro územní řízení (zhotovitel společnost Area Projekt s.r.o., 09/2015) je změna využití části pozemku v Plzni na Borských polích, p.p.č. 8499/33 k.ú. Plzeň. Daná lokalita je dle platného územního plánu města Plzně určena jako VD – výroba lehká, služby, živnostenské provozy. Pozemek bude využívána jako recyklační dvůr stavebních materiálů – asphalt, cihla, beton. Tyto materiály budou na pozemek dovezeny, rozříděny, rozdrceny mobilní drtičkou a deponovány pro další prodej jako stavení materiál. Dopravně bude objekt napojen na stávající vnitroareálové komunikace a dále na komunikaci Borská. Provoz recyklačního dvora nevyžaduje připojení na žádnou technickou infrastrukturu.

Vzhledem k tomu, že recyklační dvůr je umístěn v průmyslové zóně, nepředpokládá se negativní ovlivnění obytné zástavby hlukem. Nejbližší obytná zástavba je situována ve vzdálenosti více než 600 m a je odcloněna průmyslovými objekty.

Protože při posouzení dokumentace nebyly zjištěny rozpory s požadavky předpisů v oblasti ochrany veřejného zdraví, vydala KHS v Plzni k předložené dokumentaci souhlasné závazné stanovisko.

Krajská hygienická stanice
Plzeňského kraje se sídlem v Plzni
Skrétova 15, 303 22 PLZEŇ

Ing. Radmila Koubová – odborný rada
vedoucí odd. hygieny obecné a komunální Plzeň - město
Krajská hygienická stanice Plzeňského kraje
se sídlem v Plzni

Příloha: Dokumentace DÚR

Telefax
(+420) 377 323 894

E-mail: khs.plz@khsplzen.cz
Internet: www.khsplzen.cz

Bankovní spojení
ČNB Plzeň- město
běž. ú. 24920-311/0710

IČO
71009299

KRAJSKÝ ÚŘAD PLZEŇSKÉHO KRAJE

ODBOR ŽIVOTNÍHO PROSTŘEDÍ

Škroupova 18, 306 13 Plzeň

Naše č. j.: ŽP/9183/15
Spis. zn.: ZN/1972/ŽP/14
Počet listů: 1
Počet příloh: 1
Počet listů příloh: 25

Area Projekt s.r.o.
Ul. Míru 21/I
337 01 ROKYCANY

Vyřizuje: Ing. Jiří Soutner
Tel.: 377 195 597
E-mail: jiri.soutner@plzensky-kraj.cz

Datum: 24. 9. 2015

Recyklační dvůr na pp.č. 8499/33, Plzeň - Bory

Krajský úřad Plzeňského kraje, odbor životního prostředí obdržel dne 11. 9. 2015 pod č.j.: ŽP/8844/15 žádost o vydání stanoviska k projektové dokumentaci pro územní řízení k výše uvedenému záměru.

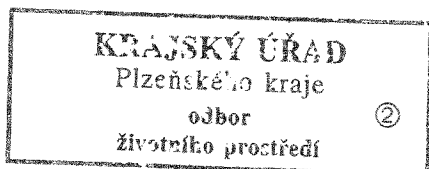
Předmětem projektové dokumentace je návrh na využití p.p.č. 8499/33 v k.ú. Plzeň jako recyklační dvůr stavebních materiálů – asfalt, cihla, beton. Tyto materiály by na řešený pozemek byly dovezeny, roztříděny, rozdrčeny mobilní drtičkou a deponovány pro další prodej jako stavební materiál.


Krajský úřad Plzeňského kraje, odbor životního prostředí (dále jen „správní orgán“) podává k výše uvedené akci následující vyjádření:

- V rámci povolovacího procesu dle zákona č. 183/2006 Sb., o územním plánování a stavebním řádu (stavební zákon), ve znění pozdějších předpisů, vydá z hlediska ochrany životního prostředí stanovisko Magistrát města Plzně, odbor životního prostředí.
- Předmětný záměr podléhá oznámení záměru dle § 6 odst. 5 zákona č. 100/2001 Sb., o posuzování vlivů na životní prostředí, ve znění pozdějších změn a doplnění, v rozsahu přílohy č. 3 téhož zákona, včetně povinných příloh (zařazení dle přílohy č. 1, kategorie II, bodu 10.1 zákona č. 100/2001 Sb.).
- Přestože zdrojem znečišťování ovzduší bude mobilní recyklační linka, vznikne zde stálá provozovna, kde bude docházet k znečišťování ovzduší. Z pohledu zákona č. 201/2012 Sb., o ochraně ovzduší, v souladu s § 11 odst. 2, písm. b) až c) je nutné požádat správní orgán o závazné stanovisko k umístění, stavbě a povolení stacionárního zdroje.
- Z pohledu zákona č. 185/2001 Sb., o odpadech a o změně některých dalších zákonů, ve znění pozdějších předpisů stavba obsahuje zařízení k nakládání s odpady, které je nutno povolit dle § 14 odst. 1 výše citovaného zákona o odpadech správním orgánem.

Toto vyjádření **nenahrazuje** souhlasy nebo stanoviska dle zvláštních zákonů na úseku ochrany životního prostředí.

Toto vyjádření je zpracováno pouze na základě hledisek věcné působnosti správního orgánu a **nenahrazuje** stanoviska nebo rozhodnutí vydávaná správními orgány nižšího nebo vyššího stupně.




Mgr. Martin Plíhal
vedoucí odboru životního prostředí

Příloha: 1x projektová dokumentace

MAGISTRÁT MĚSTA PLZNĚ - Odbor životního prostředí

Kopeckého sady 11, 306 32 Plzeň

Area Projekt s.r.o.
IČO: 26414422
Chudenická 1059/30
10200 Praha

Váš dopis

značky:

ze dne:

Číslo jednací: MMP/225744/15

Vyřizuje: Ing. Irena Brandová

V Plzni dne: 1.10.2015

tel.:378033224

fax: +420 378 03 3202

Spis zn.: SZ MMP/225744/15

e-mail: brandova@plzen.eu

Sdělení pro investora

Toto sdělení je vydáno podle § 154 zákona č. 500/2004 Sb., správní řád a nenahrazuje závazná stanoviska, souhlasy, povolení ani rozhodnutí orgánů v oblasti životního prostředí.

Investice, stavba, záměr: **Recyklační dvůr**

parc. č. 8499/33 v k.ú. Plzeň

Popis: Předmětem projektové dokumentace je návrh využití pozemku parc.č. 8499/33 v k.ú. Plzeň jako recyklační dvůr stavebních materiálů - asfalt, cihla, beton. Bude zde umístěno mobilní drticí zařízení.

Z hlediska odpadového hospodářství bylo v souladu s ustanovením § 71 písm. k) zákona č. 185/2001 Sb., o odpadech a o změně některých dalších zákonů, vydáno samostatné vyjádření č.j.: MMP/239936/15 ze dne 30.9.2015.

Při realizaci výše uvedené investiční akce, v její další přípravě a v průběhu jejího vlastního využívání je třeba zajistit respektování uvedených upozornění:

- Vzhledem k tomu, že se jedná o zdroj uvedený v příloze č. 2 zákona č. 201/2012 Sb., o ochraně ovzduší, je nutné, aby investor zažádal Krajský úřad Plzeňského kraje o závazné stanovisko k umístění tohoto zdroje podle § 11 odst. 2 písm. b) tohoto zákona.

Vydané vyjádření odboru předložíte příslušnému stavebnímu úřadu spolu s projektovou dokumentací a ostatními stanovisky dotčených orgánů. V případě jakýchkoliv nejasností kontaktujte zástupce odboru:

Za odpadové hospodářství Ing.Kuncová

tel. 37 803 3230

Souhlasíme s realizací investiční akce při splnění upozornění uvedených v tomto sdělení a při dodržení platných právních předpisů v oblasti životního prostředí. V případě změny investiční akce doporučujeme investorovi zažádat si o nové sdělení. U žádosti o vyjádření k investiční akci, mající souvislost s již vydaným sdělením, uveďte v zájmu urychlení řízení datum a jednací číslo původního sdělení.

Magistrát města Plzně

odbor (14)

životního prostředí

Bc. Dagmar Svobodová Kaiferová
vedoucí odboru

Zpracovali:

- odd. vodního hospodářství – Proš
- odpad. hospodářství – Ku.
- ochrana ovzduší - No

Příloha: projektová dokumentace
Co: vlastní – 350.1

MAGISTRÁT MĚSTA PLZNĚ - Odbor životního prostředí

Kopeckého sady 11, 306 32 Plzeň, tel: +420 378 03 3201, fax: +420 378 03 3202

Area Projekt s.r.o.
Chudenická 1059/30
102 00 Praha

Datum vyhotovení: 30.09.2015

Spisová značka: SZ MMP/235060/15

Číslo jednací: MMP/239936/15

Vyřizuje/linka: Ing. Kuncová/3230

Vyjádření z hlediska odpadového hospodářství k projektové dokumentaci pro územní rozhodnutí pro akci: Recyklační dvůr na p.p.č. 8499/33, k.ú. Plzeň.

Magistrát města Plzně obdržel dne 11.9.2015 žádost o vyjádření k projektové dokumentaci pro územní rozhodnutí pro akci: Recyklační dvůr na p.p.č. 8499/33, k.ú. Plzeň. Pro recyklační dvůr, který má sloužit pro mechanickou úpravu stavebního odpadu - cihel, betonu a asfaltu, má být využita část předmětného pozemku, která je v současnosti celá zpevněná kamenivem. Drtící zařízení bude mobilní. Na dvoře bude pouze úložiště neupraveného a drceného stavebního odpadu. Tento pozemek se nachází dle platného Územního plánu města Plzně v zastavěném území s funkčním využitím ploch: VD – výroba lehká, služby, živnostenské provozy. V tomto území je možné umístit stavby a zařízení pro nakládání s odpady (recyklaci odpadů).

Magistrát města Plzně, odbor životního prostředí, jako příslušný orgán veřejné správy v oblasti odpadového hospodářství v souladu s ustanovením § 71 písm. k) zákona č. 185/2001 Sb., o odpadech a o změně některých dalších zákonů, v platném znění, posoudil předložené podklady a v souladu s § 79 odst. 4 písm. b) tohoto zákona

dává následující vyjádření:

K záměru umístění zařízení ke sběru, výkupu a úpravě odpadů (recyklace stavebních odpadů) na výše citovaném pozemku

nejsou námítky.

Dle § 14 odst. 1 zákona č. 185/2001 Sb., o odpadech a o změně některých dalších zákonů, v platném znění, lze zařízení k využívání, odstraňování, sběru nebo výkupu odpadů provozovat pouze na základě rozhodnutí krajského úřadu, kterým je udělen souhlas k provozování tohoto zařízení a s jeho provozním řádem.

Zároveň zdejší správní orgán upozorňuje, že toto vyjádření nenahrazuje rozhodnutí vydávaná dle zákona o odpadech.

Toto vyjádření není rozhodnutím ve smyslu zákona č. 500/2004 Sb., správní řád, ve znění pozdějších předpisů, a proto se proti němu nelze odvolat. Vyjádření se vydává jako podklad pro řízení vedené příslušným stavebním úřadem.

Magistrát města Plzně
odbor (14)
životního prostředí

Bc. Dagmar Svobodová Kaiferová
vedoucí odboru

MAGISTRÁT MĚSTA PLZNĚ

Odbor dopravy

Škroupova 5, 306 32 P L Z E Ň

SPISOVÁ ZN.: SZ MMP/225673/15

Č.J.: MMP/226118/15

V PLZNI DNE: 14.9.2015

Magistrát města Plzně obdržel dne 11.9.2015 žádost o stanovisko k dokumentaci pro územní rozhodnutí, kterou podala obchodní firma Area Projekt s.r.o., IČ: 26414422, se sídlem: Chudenická 30, 102 00 Praha 10

k záměru : Recyklační dvůr na p.p.č. 8499/33, ul. Borská

místo záměru: MO Plzeň 3

katastrální území: Plzeň

předložený druh dokumentace: PD – DÚR, zpracovatel : Bc.Petr Černý, datum : září 2015

Magistrát města Plzně jako příslušný správní úřad dle § 40 odst. 4 písm. d) zákona č.13/1997 Sb., o pozemních komunikacích, ve znění pozdějších předpisů (dále jen „zákon o pozemních komunikacích“) a dle přílohy č.6 čl. 9 obecně závazné vyhlášky statutárního města Plzně č. 8/2001, Statut města Plzně, v platném znění, jako dotčený orgán ve smyslu § 136 odst. 1 písm.b) zákona č. 500/2004 Sb., Správní řád, ve znění pozdějších předpisů (dále jen „správní řád“), vydává pro předmětný záměr ve smyslu § 149 správního řádu dle § 40 odst. 4 písm. d) zákona o pozemních komunikacích **závazné stanovisko** bez připomínek.

Odůvodnění :

Magistrát města Plzně obdržel dne 11.9.2015 žádost o stanovisko k dokumentaci pro územní rozhodnutí, kterou podala obchodní firma Area Projekt s.r.o. Odbor dopravy Magistrátu města Plzně posoudil předloženou projektovou dokumentaci s konstatováním, že navrhovaná stavba bude umístěna na pozemku investora se stávajícím komunikačním připojením na Borskou ulici a stavební činnost nezasáhne do okolních pozemních komunikací, a proto vydal závazné stanovisko bez připomínek. Magistrát města Plzně je příslušný podle § 40 odst. 4 písm. d) zákona o pozemních komunikacích k uplatnění závazného stanoviska v územním řízení a má postavení dotčeného orgánu podle § 4 odst.2 stavebního zákona.

Poučení :

Závazné stanovisko vydané podle § 149 správního řádu není samostatným rozhodnutím ve správním řízení a nelze se proti němu samostatně odvolat. Jeho obsah lze v souladu se zákonem napadnout pouze v rámci odvolání podaného proti rozhodnutí příslušného stavebního úřadu ve věci samé.

Petr Tomšík

pověřený vedoucí Oddělení silniční dopravy
Odboru dopravy Magistrátu města Plzně

Obdrží : Area Projekt s.r.o., IDDS :8p4m6s5

Zpět : Projektová dokumentace (do 14 dnů k vyzvednutí na Odboru dopravy Magistrátu města Plzně, Škroupova 5, č. dv. 121)

PLNÁ MOC

Firma RECYKLÁČ s.r.o.
Zastoupená Renata Strychová / jednatelka
IČ 242 93 563
sídl o Řepná 375 / 27, 321 00 Plzeň - Litice
(zmocnitel)

tímto zmocňuji

Firma Vrbík s.r.o.
Zastoupená Ondřej Vrbík / jednatel
IČ 020 66 048
sídl o Karla Engliše 3201 / 6, 150 00 Praha 5
(zmocněnec)

aby mne zastupoval při činnostech souvisejících se získáním souhlasu k provozu stacionárního zařízení k využívání odpadů, dle § 14, odst. 1, zákona 185 / 2001 Sb., na pozemku č. 8499 / 33, k.ú. Plzeň.

Zejména se jedná o získání Rozhodnutí Krajského úřadu Plzeňského kraje podle zákona 100 / 2001 Sb., a podle zákona 185 / 2001 Sb..

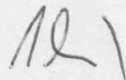
Tato plná moc se uděluje na dobu určitou do 31. 3. 2017

V Plzni dne 1. 11. 2016



podpis zmocnítele

Přijímám zmocnění:



podpis zmocněnce

