

Oznámení

v rozsahu přílohy č. 3

k zákonu č.100/2001 Sb. v následujících zněních
o posuzování vlivů na životní prostředí,

KVASLICE
STÁJ PRO ZIMNÍ USTÁJENÍ SKOTU

Vypracoval:

***Ing.Pavel Marťan, autorizovaná osoba ze zákona č. 100/2001 Sb., § 19
osvědčení odborné způsobilosti č.j.4204/680/OPV/93 ze dne 1.6.1993***

OBSAH

A. ÚDAJE O OZNAMOVATELI	3
A.1. Obchodní firma	
A.2. IČO	
A.3. Projektant	
A.4. Jméno, příjmení, bydliště a telefon oprávněného zástupce oznamovatele	
B. ÚDAJE O ZÁMĚRU	3
B.I. Základní údaje	3
B.I.1. Název záměru a jeho zařazení podle přílohy č. 1	3
B.I.2. Kapacita (rozsah) záměru	3
B.I.3. Umístění záměru	3
B.I.4. Charakter záměru a možnost kumulace s jinými záměry	5
B.I.5. Zdůvodnění potřeby záměru a jeho umístění, včetně přehledu zvažovaných variant	5
B.I.6. Stručný popis technického a technologického řešení záměru	5
B.I.7. Předpokládaný termín zahájení realizace záměru a jeho dokončení	5
B.I.8. Výčet dotčených územně samosprávných celků – adresy úřadů	5
B.I.9. Výčet navazujících rozhodnutí podle § 9a odst. 3 a správních úřadů, které budou tato rozhodnutí vydávat	6
B.II. Údaje o vstupech	6
B.III. Údaje o výstupech	8
C. ÚDAJE O STAVU ŽIVOTNÍHO PROSTŘEDÍ V DOTČENÉM ÚZEMÍ	15
C.1. Výčet nejzávažnějších environmentálních charakteristik dotčeného území	15
C.2. Stručná charakteristika stavu složek životního prostředí v dotčeném území, které budou pravděpodobně významně ovlivněny	21
D. ÚDAJE O VLIVECH ZÁMĚRU NA OBYVATELSTVO A ŽIVOTNÍ PROSTŘEDÍ	23
D.1. Charakteristika možných vlivů a odhad jejich velikosti a významnosti	23
D.2. Rozsah vlivů vzhledem k zasaženému území a populaci	28
D.3. Údaje o možných významných nepříznivých vlivech přesahující státní hranice	30
D.4. Charakteristika opatření k prevenci, vyloučení, snížení všech významných nepříznivých vlivů na životní prostředí a popis kompenzací, pokud je to vzhledem k záměru možné	30
D.5. Charakteristika nedostatků ve znalostech a neurčitostí, které se vyskytly při specifikaci vlivů	31
E. POROVNÁNÍ VARIANT ŘEŠENÍ ZÁMĚRU	32
F. DOPLŇUJÍCÍ ÚDAJE	33
G. VŠEOBECNÉ SHRUTÍ NETECHNICKÉHO CHARAKTERU	34
H. PŘÍLOHY	34
1. Vyjádření stavebního úřadu	
2. Stanovisko orgánu ochrany přírody z hlediska vlivu projektu na územní soustavy Natura 2000, vydané dle § 45i zákona č. 114/1992 Sb. v následujících zněních	

Část A. Údaje o oznamovateli

- A.1. Obchodní firma : **ANGUS NEJDL**
Zdeněk Nejd, Zbyslav 10, 339 01 Plánice
- A.2. IČO : 157 61 673
- A.3. Projektant : Ing. Bedřich Straka
Zetes Projekt s.r.o., IČ: 25203401,
Karafiátová 459, 339 01 Klatovy 3
- A.4. Jméno, příjmení, bydliště a telefon oprávněného zástupce oznamovatele
Zdeněk Nejd, Zbyslav 10, 339 01 Plánice
m : 739 519 239, t : 303 463 415,
e : nejdl@angusnejdl.cz
www.angusnejdl.cz

Část B. Údaje o záměru

B.I. Základní údaje

B.I.1. Název záměru a jeho zařazení podle přílohy č. 1:

Kvaslice - stáj pro zimní ustájení skotu

Zařazení záměru: Záměr je zařazen podle přílohy č.1 k zákonu č. 100/2001 Sb. do kategorie II, odst. 1.5 – Zařízení k intenzivnímu chovu hospodářských zvířat s kapacitou nad 50 dobytčích jednotek (1 dobytčí jednotka = 500 kg živé hmotnosti), záměry neuvedené v kategorii I.

B.I.2. Kapacita (rozsah) záměru :

Navrhovaný stav : 70 krav bez tržní produkce mléka v zimních měsících tj. cca od listopadu do dubna na hluboké podestýlce.

Zastavěná plocha: 540 m²

Obestavěný prostor: 3 683 m³

Užitná plocha celkem: 490,0 m²

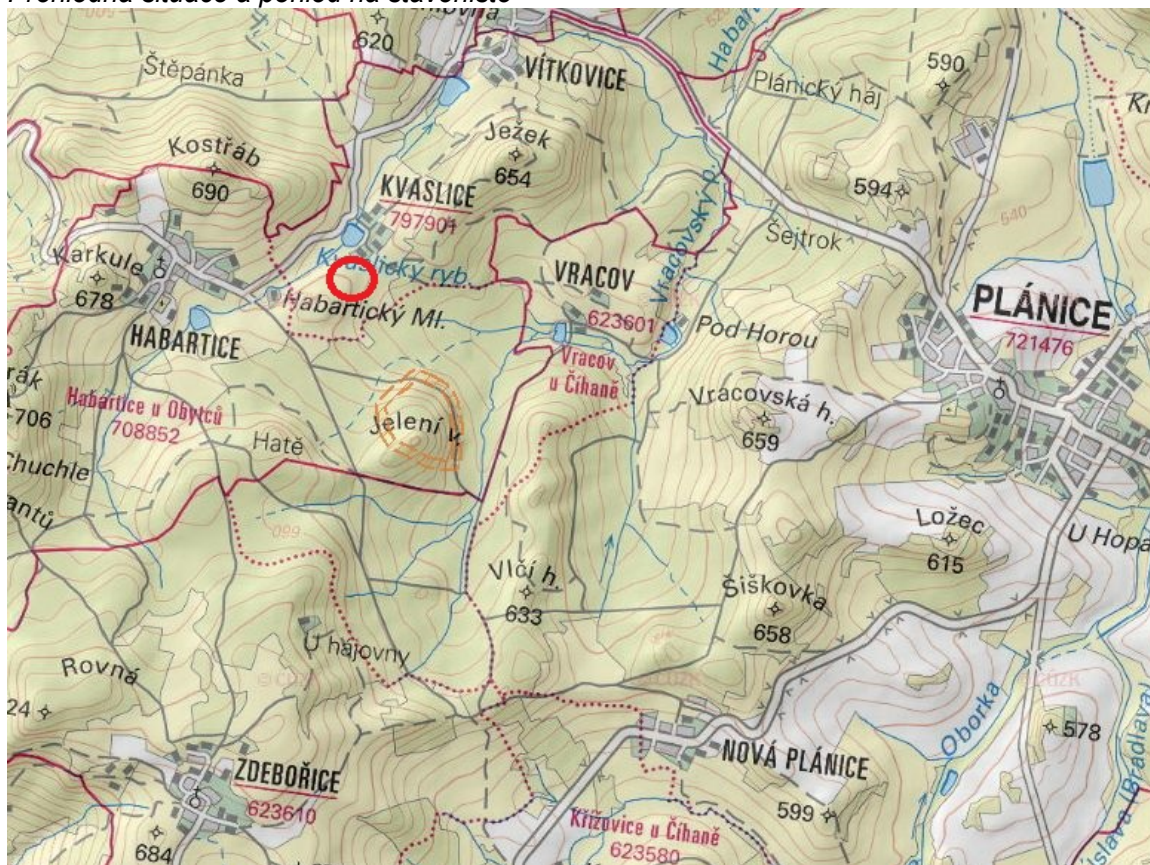
Navrhované řešení spočívá v technické jednoduchosti a kvalitní technologii za dobrých podmínek pro pobyt zvířat a vysokou úroveň obsluhy. Souhrn použitých prvků a řešení splňuje kritéria tzv. „WELFARE“ systémů a umožňuje i provozování alternativního hospodaření.

B.I.3. Umístění záměru :

kraj : Plzeňský
místo stavby : Klatovy - Kvaslice
katastrální území : Kvaslice, kód ČSÚ 797901
parcela čís. : 81/1, 82/5 a 82/1

Napojení na stávající infrastrukturu je stávajícím sjezdem z místní komunikace na pozemky stavebníka. Stavba nezasahuje do žádných ochranných pásem a pásem hygienické ochrany.

Přehledná situace a pohled na staveniště



B.I.4. Charakter záměru a možnost kumulace s jinými záměry:

Stáj je navržena v souladu s Vyhláškou o technických požadavcích na stavby a Vyhláškou o minimálních standardech pro ochranu hospodářských zvířat a odpovídá současným požadavkům na provoz chovu a welfare dobytka. Obdobný záměr s chovem dobytka se v předmětném území nepřipravuje.

B.I.5. Zdůvodnění potřeby záměru a jeho umístění, včetně přehledu zvažovaných variant a hlavních důvodů (i z hlediska životního prostředí) pro jejich výběr, resp. odmítnutí :

- zlepšení welfare skotu
- uzavření obrát stáda chovu skotu v zemědělském podniku
- dopravní napojení na stávající areálové a veřejné komunikace
- napojení na inženýrské a energetické sítě

Výrobním programem je chov hovězího dobytka, krav bez tržní produkce mléka s odchovem býků, jalovic a telat. Doplnění základního stáda krav se bude podle intenzity selekce provádět vysokobřezími jalovicemi vlastního chovu z hodnocené stavby.

B.I.6. Stručný popis technického a technologického řešení záměru

Novostavba stáje pro zimní ustájení skotu. Objekt bude sloužit k ustájení krav v zimním období na hluboké podestýlce. Kapacita stáje bude 70 ks krav. Plemenní býci budou ustájeni samostatně mimo stáj pro krávy.

Jedná se o dřevostavbu hospodářské budovy - stáje pro zimní ustájení skotu o půdorysných rozměrech 15,0 m x 36,0 m. Výška okapu je navržena +5,1m, výška hřebene + 7,15 m. Střešní krytina bude z barveného trapézového plechu s antikondenzační úpravou. Sklon střešních rovin sedlové střechy bude 15°. Opláštění štítů a podélných stěn bude prkny s prosvětlovacím pásem z komůrkového polykarbonátu. Vrata budou dřevěná, dvoukřídlová, posuvná. Ve vratech ve východním štítu budou dvířka 900/2100mm.

Halový objekt obdélníkového tvaru, zastřešený sedlovou střechou se sklonem střešních rovin 15°. Barva plechové střešní krytiny bude cihlově červená. Barva dřeva bude světle hnědá. Podlaha bude železobetonová. Železobetonová podezdívka bude do výšky +0,5m. Na tuto úroveň budou osazeny patky rámu na ocelové desky přivařené k výztuži podezdívky. Do výšky +1,00m bude dále provedena ocelí vyztužená nadezdívka z bednicích dílců tl. 300mm. Dřevěné lepené rámy budou mít rozpětí 15,0m a rozteč 6,0m. Krokve "po vlašku" budou 140/260mm á 1,05m.

Návrh technologie provozu vychází ze stavebního a technického uspořádání objektu. Celý záměr si klade za cíl podstatně zjednodušit jednotlivé technologické systémy a pracovní postupy s cílem zlepšení kulturnosti a produktivity práce.

V objektu budou stacionární technologická zařízení - míčové napáječky. Krmení bude zakládáno do kruhového hrazení pro krmení skotu. Manipulace balíky ve stáji bude pomocí UNC. Větrání stáje bude pomocí mezer mezi prkny a hřebenového odvětrání. Dále bude umělé osvětlení svítidly ve stáji a nad vraty na venkovním líci štítů.

Objekt je navržen v souladu s Vyhláškou o technických požadavcích na stavby č.20/2012 Sb., Vyhláškou č. 464/2009 Sb. o minimálních standardech pro ochranu hospodářských zvířat a stavebním zák. 183/2006 Sb. v následujících zněních.

B.I.7. Předpokládaný termíny zahájení realizace záměru a jeho dokončení:

- ♦ zahájení 2 Q 2018
- ♦ dokončení, uvedení do provozu 4 Q 2018

B.I.8. Výčet dotčených územně samosprávných celků – adresy úřadů

Kraj: Krajský úřad Plzeňského kraje
Odbor životního prostředí
Škroupova 18, 306 13 Plzeň

Města a obce: Městský úřad Klatovy
 Odbor výstavby a územního plánování
 Balbínova 59, 339 01 Klatovy I
 obec s pověřeným úřadem

B.I.9. Výčet navazujících rozhodnutí podle § 9a odst. 3 a správních úřadů, které budou tato rozhodnutí vydávat

Územní rozhodnutí a stavební povolení podle zákona č. 183/2006 Sb. v následujících zněních a prováděcích vyhlášek.

Městský úřad Klatovy
 Odbor výstavby a územního plánování
 Balbínova 59, 339 01 Klatovy I

B. II. Údaje o vstupech

Zábor půdy

Dojde k záboru zemědělského půdního fondu.

Pozemek č. kat. 81/1 je orná půda o výměře 9 810 m² BPEJ 73716

Pozemek č. kat. 82/5 je trvalý travní porost o výměře 545 m² BPEJ 73716.

Pozemek č. kat. 82/1 je trvalý travní porost o výměře 1 379 m² BPEJ 73716 a 76 811.

Z hlediska dotčení lesních pozemků – výstavbou nebudou dotčeny pozemky určené k plnění funkcí lesa ve smyslu §3 zák. č. 289/1995 Sb, v aktualizovaném znění (15/2015 Sb.) ani nebude dotčeno 50 m (§ 14 odst. 2) ochranné pásmo lesa. Takové pozemky se nenacházejí ani ve vzdálenosti, kde by mohly být záměrem ovlivněny.

Odběr a spotřeba vody

Po dobu výstavby bude pitná voda pouze na zařízení staveniště a veškeré potřeby zajistí dodavatel stavby.

Zemědělské středisko je napojeno veřejný vodovod. Kvalita vody je průběžně kontrolována hygienickou službou a při kolaudaci stavby nezávadnost bude dokladována.

Potřeba vody – dle vyhlášky 120/2011 Sb. oddíl IX hospodářská zvířata - pol. 55, 56 - odvozeně 16,4 m³/ks za rok, (45 litrů/den/krávu). Tj. 70 x 16,4 = 1 150 m³/rok.

Surovinové a energetické zdroje

Pro stavební dvůr (zařízení staveniště) bude řešena přípojkami NN ze stávající distribuční sítě střediska.

K objektu bude je proveden přívod elektřiny zemním kabelem AYKY - J 4x34 z nového rozvaděče s hlavním jističem (20 A/3/B) na objektu skladu sena. Odhad celkového výpočtového výkonu je 4 MWh/rok. Nárůst potřeby elektrické energie během provozu bude pro osvětlení.

Hodnocená stavba nebude mít nároky na dodávku zemního plynu a tepelnou energii.

Spotřeba krmiv

Kategorie	Ks	Kg/ks/den	Celkem kg/d	Celkem t/rok
Skot	70	siláž 35	2 450	441
		senáž 7	490	88
		stelivo 6	420	76

Celkem

605 t

Další surovinové vstupy

Další surovinové či energetické zdroje pro posuzovaný záměr není z hlediska hodnocení vlivů na životní prostředí (zprostředkované vlivy výstavby) nutno uvažovat, poněvadž nedochází k nárokům na kamenivo, zeminy, štěrkopísky či jiné přírodní zdroje, které by musely být opatřovány např. vyvolanou těžbou v krajině.

Nároky na dopravní a jinou infrastrukturu

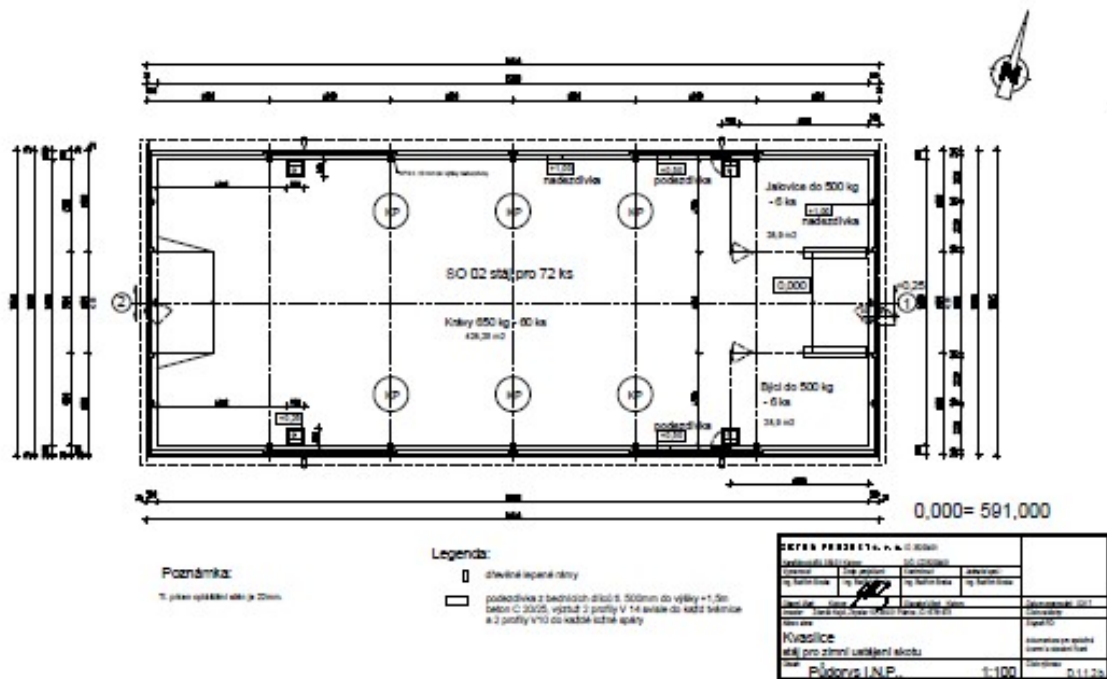
Stávající komunikační napojení areálu nebude měněno. Komunikační vazby ve vlastním areálu se nemění, není nutno řešit žádný nový vjezd. Napojení na dopravní infrastrukturu je stávajícím sjezdem z komunikace č. kat. 239/11 (ostatní plocha o výměře 320 m²) a faremní komunikací k seníku. Komunikace bude využívána pro dopravu krmiv a odvoz hnoje a kadaverů.

Výstavbou a provozem dojde jen velmi nepatrně ke zvýšení frekvence dopravy. Nároky na dopravní zatížení jsou odvozeny z potřeby krmiva, produkce hnoje, hnojůvky, kontaminované vody a odvoz kadaverů. Rámcově je zhodnocen systém a frekvence dopravy.

Dopravní zatížení

- dovoz krmiva
- odvoz hnoje na hnojiště
- odvoz kadaverů
- turnusový odvoz a aplikace hnoje a hnojůvky podle hnojařského plánu

Půdorys návrhu řešení ustájení



B.III. Údaje o výstupech*Emise do ovzduší*

Ve smyslu zákona č. 201/2012 Sb. o ochraně ovzduší před znečišťujícími látkami stavba podle přílohy č. 2 nepatří do vyjmenovaných stacionárních zdrojů – Chov hospodářských zvířat s celkovou roční emisí amoniaku nad 5 t včetně, kdy je vyžadován provozní řád jako součást povolení provozu.

Celková roční emise amoniaku je $70 \times 13,7 = 0,959$ t.

Pro výpočet emisí byly použity emisní faktory uvedené ve Věstníku Ministerstva životního prostředí, ročník 2013, částka 1 a 2, kde jsou pro chov skotu stanoveny následující emisní faktory amoniaku.

Emisní faktor pro amoniak kgNH₃/zvíře/rok

Kategorie zvířat	Stáj	Podestýlka	Zapravení do půdy	Celkový emisní faktor
Dojnice bez tržní prod. mléka, telata, býci, jalovice	6,0	1,7	6,0	13,7

Emisní limit pro všechny zemědělské zdroje znečišťování je platný specifický emisní limit pro amoniak na úrovni emisního limitu.

Nejbližšími chráněným objekty jsou obytné objekty jsou vzdáleny cca 250 m.

Doporučená technologie pro snížení úrovně emisí NH₃ :

- ponechání pevných exkrementů v klidu do vytvoření přírodní krusty – snížení o 40 %
- zapravení pluhem ihned – snížení o 90 %

Emisní limit a mez tolerance pro amoniak – není stanoven

Emisní limit pro obtěžování zápachem, přípustná míra obtěžování zápachem a způsobu jejího zjišťování – Vyhláška MŽP č. 362/2006 Sb., v § 1 stanoví přípustnou míru obtěžování zápachem jako stav pachových látek ve vnějším ovzduší, kterého je třeba dosáhnout, pokud je to běžně dostupnými prostředky možné, odstraněním nebo omezením pachového vjemu. Překročení přípustné míry obtěžování zápachem se posuzuje na základě písemné stížnosti osob bydlících nebo pracujících v oblasti, ve které k obtěžování zápachem dochází.

Evropská pachová jednotka (European odour unit EOU nebo OUER) definovaná evropskou normou EN13725 jako množství pachových látek, které odpařeno do 1 m³ neutrálního plynu za normálních podmínek (teplota 273,15 K, tlak 101,325 kPa) vyvolá u testujících pozorovatelů stejný smyslový vjem jako 123 µg n-butanolu, rozptýleného v objemu 1 m³ neutrálního plynu za normálních podmínek (Evropská referenční pachová hmotnost – EROM).

Zápach může být snížen několika způsoby:

- správným ustájením zvířat,
- skladováním exkrementů mimo stáj v uzavřených prostorech,
- zabráněním proudění vzduchu okolo exkrementů.

Plošné zdroje znečištění ovzduší

Výstavba - za dočasný plošný zdroj znečištění je možné považovat vlastní prostor staveniště, který může být zdrojem sekundární prašnosti. Jedná se především o některé druhy prací - bourací práce či dočasné skládky sypkých materiálů. Pro tyto zdroje je s ohledem na jejich charakter obtížné exaktně stanovit množství emitujících látek či dobu jejich působení. Vzhledem k charakteru výstavby a jejího umístění není nutné tyto zdroje podrobovat žádné speciální analýze.

Provoz - možným zdrojem prašnosti může být manipulace se suchými krmnými směsmi.

Liniové zdroje znečištění ovzduší**v etapě výstavby :**

Liniové zdroje znečištění mohou být představovány provozem nákladní techniky při návozu stavebního materiálu v etapě výstavby. Dle předpokladů a zkušeností s výstavbou podobných staveb v jiných lokalitách lze očekávat maximální dopravní zatížení během betonáže podlah úprav kolem max. 5 nákladních automobilů/den. Odhad pohybů nákladních automobilů v etapě výstavby by byl spekulativní. Odhad emisí z liniových zdrojů v celé etapě výstavby nelze spolehlivě predikovat.

v etapě provozu :

Liniové zdroje znečištění budou představovat všechny dopravní prostředky, pohybující se po příjezdové komunikaci a jeho obslužné komunikaci, resp. zpevněné ploše. Navážení krmiva a steliva, manipulace a odvoz hnoje, vyvážení hnojůvky a močůvky.

Předpokládaná četnost je 1x denně závoz krmiva, dovoz steliva, 1x za rok přeprava hnoje na hnojiště. Uvnitř stáji bude probíhat nastýlání podestýlky, vyhrabování a odklizení hnoje.

Spotřeba nafty pro všechny manipulační zemědělské stroje činí podle předpokládané četnosti a spotřeby mechanismů 30 l za den, 10 950 l/za rok. Nafta nebude v provozu skladována. Bude využito veřejných čerpacích stanic.

Pro výpočet emisí ze spalování nafty v dieselových motorech byly použity emisní faktory z publikace EMEP/EEA air pollutant emission inventory guidebook 2009, vydané EEA (European Environment Agency) dne 19.6.2009 (viz tabulka) :

Emise ze spalování nafty v zemědělských mechanismech

Látka	Emisní faktor	Emise	
	(g/t) paliva	(g/den)	(kg/rok)
BaP	0,03	0,0058	0,0021
NO ₂	1 640	317	116
PM ₁₀	2 086	403	147
PM _{2,5}	2 086	403	147

Jedná se řádově o hodnoty v praxi obtížně měřitelné a zanedbatelné v tabulce uvedených gramů za den. S ohledem na stávající intenzitu dopravy bude příspěvek ke znečištění ovzduší vlivem dopravy málo významný.

Množství odpadních vod a jejich znečištění**Období výstavby:**

V období výstavby není nutno uvažovat se vznikem žádných speciálních odpadních vod. U odpadních vod splaškových lze očekávat nárůst oproti navrhovanému provozu z důvodu většího počtu pracovníků na stavbě. Staveniště se nenachází v záplavovém, ani poddolovaném území. Bude třeba trvalé vynětí ze ZPF, protože pozemky jsou vedeny jako orná půda a trvalý travní porost.

Období provozu :

Podle přílohy č. 1 k vyhl. 377/2013 Sb.

A) Produkce statkových hnojiv (hnoje) :

70 krav (84 DJ) x 9,1 = 764 t/rok tj. 382 t hnoje za 1/2roku.

Rozvozový plán bude v souladu s Nařízením vlády č. 262/2012 Sb. o stanovení zranitelných oblastí a o používání a skladování hnojiv a statkových hnojiv, střídání plodin a provádění protierozních opatření v těchto oblastech.

Splaškové odpadní vody

Produkce splaškových vod ze sociálního zařízení nebude zvýšena. Provoz bude zajištěn stávajícími pracovníky. Splaškové vody jsou svedeny do jímky na vyvážení.

Dešťové vody

Dešťové vody ze střech, komunikací a nekontaminovaných ploch svedeny na volnou zatravněnou plochu k zasakování.

Kategorizace a množství odpadů

Odpady vznikající při výstavbě.

Výkopová zemina je katalogem klasifikována jako O - ostatní odpad, kód druhu 17 05 04. Jeho množství lze v současné době, s ohledem na minimální projekční připravenost, stanovit pouze technickým odhadem na základě zastavovacího plánu a způsobu zakládání. S ohledem na charakter staveniště lze předpokládat, že bude zemina bude v maximální možné míře využita pro terénní úpravy.

Kód	Název odpadu	Kategorie	Množství t	Nakládání
07 03 04*	Ostatní organická rozpouštědla/plechovky	N		Likv.odb.f.
08 01 11*	Odpadní barvy obsahující organická rozpouštědla	N		Likv.odb.f.
08 04 11*	Vytvrzené lepidlo a/nebo vytvrzený těsnicí materiál/plechovky	N		Likv.odb.f.
17 01 01	beton	O		Recyklovat
17 02 02	Sklo	O		Recyklovat
17 03 01*	Asfalt s obsahem dehtu	N		Recyklovat
17 04 05	Odpadní železo, ocel	O		Recyklovat
17 04 11	Odpadní kabely	O		Recyklovat
17 05 04	zemina a kamení	O		Recyklovat
17 06 04	Ostatní izolační materiály	O		Likv.odb.f.
17 09 04	směsné stavební a demoliční odpady	O		Recyklovat

Dokumentace k realizaci stavby na základě výkazu výměr určí množství a způsob s jeho nakládáním. Pro smíšené odpady je dodavatel povinen doložit osvědčení o vyloučení nebezpečných vlastností odpadu, jinak je povinen dodržovat režim stanovený pro nebezpečné odpady. Se všemi odpady musí být nakládáno ve smyslu zákona č. 185/2001 Sb. ve znění zákona 223/2015 Sb. zákon o odpadech.

Odpady vznikající při provozu

Ze zemědělského hlediska nelze hnůj považovat za odpad, ale za cenné organické hnojivo, bez kterého nelze dosáhnout optimální struktury půdy a její úrodnosti. Skladování a užití moče a řeší zákon č. 263/2014 Sb. (zákon o hnojivech) § 9, resp. vyhláška MZe č. 377/2013 Sb. v násled. zněních.

Nutno zdůraznit, že řádné hnojení pozemků živočišnými exkrementy v našem případě hnojem a hnojůvkou vede ke zvýšení podílů organické hmoty a přírodního N v půdě a současně ke snížení problémů při využití živin z průmyslových hnojiv, včetně jejich sníženému vyplavování do spodních vrstev půdy a dále do podzemních vod. Vlastní užití bude realizováno v souladu s aktualizovaným plánem organického hnojení.

Dalším odpadem vznikající provozem stáje jsou plastové obaly (desinfekční prostředky, veterinární léčiva), zářivky a uliční smetky.

Odpady podléhající rychlému rozkladu s následným vznikem nepříjemného zápachu je nutno uchovávat tyto v uzavřených nádobách nebo kontejnerech, které budou pravidelně vyprazdňovány. Nebezpečné odpady je zapotřebí shromažďovat v nádobách s nepropustným dnem, v uzamčených a větraných prostorách speciálně k tomu určených. Likvidace nebezpečného odpadu bude smluvně zajištěna u odborné akreditované firmy.

Při provozu chovu dochází k úhynu zvířat. Problematika uhynulých zvířat je řešena veterinárním zákonem č. 264/2014 Sb. a následujících zněních. Ke skladování kadaverů je vybudován kafilerní box a likvidace je smluvně zajištěna s asanačním ústavem.

Navrhovaná investice nebude produkovat zdraví škodlivé látky ani toxické odpady. Odpad druhové skladby vychází z obecně platných zvyklostí a ze zkušeností provozu již existujících stájí. Odpad při provozu stájí vzniká :

- údržbou povrchu vozovky
- údržbou zelených ploch
- údržbou a opravou technologického zařízení
- údržbou osvětlení
- údržbou stavby
- zooveterinární péčí

Kód	Název odpadu	Kategorie	Množství v t	Nakládání
03 03 08	Odpady ze tříd. papíru a lepenky	O		Recyklovat
08 01 11*	Odpadní barvy	N		Likv.odb.f.
15 01 01	Papírový anebo lepenkový obal	O		Recyklovat
15 01 02	Plastový obal	O		Recyklovat
15 01 03	Dřevěný obal	O		Recyklovat
15 01 04	Kovový obal	O		Recyklovat
15 02 02*	Upotřeb. čist.tkanina, filtr.mater.	N		Likv.odb.f.
20 01 02	Sklo	O		Recyklovat
20 01 21*	Zářivka anebo ostatní odpad s obsahem rtuť	N(Y29)		Likv.odb.f.
20 03 03	Uliční smetky	O		Likv.odb.f.

Hluk

Hygienické požadavky na úroveň akustické situace ve venkovním prostředí - limity nejvýše přípustných hodnot hluku jsou stanoveny na základě zákona č. 267/2015 Sb. o ochraně veřejného zdraví a o změně některých souvisejících zákonů. Požadavky kladené zákonem na ochranu zdraví před hlukem a vibracemi jsou obsaženy v oddíle 6, § 30 - 34.

Prováděcím právním předpisem k tomuto zákonu je Nařízení vlády č. 148/2006 Sb. o ochraně zdraví před nepříznivými účinky hluku a vibrací,. Citované Nařízení vlády (NV) o ochraně zdraví před nepříznivými účinky hluku a vibrací stanoví hygienické limity hluku a vibrací pro pracoviště, pro chráněný venkovní prostor, chráněné vnitřní prostory staveb a chráněné venkovní prostory staveb. Zároveň stanovuje způsob měření a hodnocení těchto hodnot. Podle základního ustanovení tohoto nařízení musí být expozice zaměstnanců a obyvatelstva hluku a vibracím omezena tak, aby byly splněny nejvyšší přípustné hodnoty hluku.

Toto nařízení vlády se nevztahuje na hluk z užívání bytu, hluk a vibrace prováděné nácivkem hasebních, záchranných a likvidačních prací, jakož i bezpečnostních a vojenských akcí a akustické výstražné signály související s bezpečnostními opatřeními a záchrannou lidského života, zdraví a majetku. Emisní hodnoty hluku stanoví zvláštní právní předpisy. (Například nařízení vlády č. 9/2002 Sb. v platném znění, kterým se stanoví technické požadavky na výrobky z hlediska emisí hluku)

Nejvyšší přípustné hodnoty hluku a hlukové zátěže na pracovištích jsou stanoveny pro hluk ustálený a proměnný, impulsní hluk, vysokofrekvenční hluk, ultrazvuk, infrazvuk a nízkofrekvenční hluk.

Nejvyšší přípustné hodnoty hluku (hygienické limity) v chráněných vnitřních prostorech staveb (§10) a ve chráněném venkovním prostoru (§11) jsou uvedeny ve zkráceném znění v následujících odstavcích.

Porovnáním stávajících a výhledových hodnot L_{Aeq} v denní i noční době lze předpokládat, že rozdíl obou hodnot ekvivalentní hladiny hluku před a po realizaci záměru se bude pohybovat v desetinách až prvních jednotkách dB (max. 1,5 dB). Takový rozdíl není smyslově postižitelný a lze tak konstatovat, že akustická situace v území se pozorovatelně nezmění. Lze tedy předpokládat, že budou dodrženy přípustné hygienické limity ekvivalentní hladiny hluku ve smyslu výše citovaného nařízení vlády. Vliv stacionárních zdrojů (tj. jejich příspěvky k L_{Aeq}) je malý.

Zdroje hluku a jeho intenzita budou rozdílné v období rekonstrukce a provozu stáje. V období rekonstrukce a výstavby vznikne krátkodobá hluková zátěž v okolí demoličních a stavebních prací. Podle druhu mechanismů dosáhnou maximální hodnoty hlukové zátěže 85 dB (A) v bezprostředním okolí strojů. Bude se jednat o hluk na staveništi (tj. v pracovním prostředí v denní době od 7.00 do 18.00 hod). V nejbližší obytné zástavbě, která je vzdálená 180 a více metrů, bude hluk na hranici slyšitelnosti - snížení pod 20 dB. Na utlumení hluku se výrazně projevuje práce uvnitř objektů a konfigurace terénu.

Průběh výstavby bude představovat časově zvýšení hladiny hluku v okolí staveniště vlivem použití stavební mechanizace. Zvýšené množství hlukových emisí je nutno očekávat zejména na začátku stavebních prací. Hluk běžných rypadel a ostatních strojů pro zemní práce se pohybuje v rozmezí 80 - 89 dB(A) ve vzdálenosti 5 m, u nových i méně. Hladina hluku se bude měnit v závislosti na nasazení stavebních mechanismů, jejich souběžném provozu, době a místě jejich působení. Není pravděpodobné překročení povolených hodnot u nejbližší obytné zástavby. Z provozního hlediska lze konstatovat, že nárůst automobilů a stavební mechanizace nepřekročí L_{aeq} 50 dB (A).

Pro pracovníky staveniště, kteří budou provádět jednoduché fyzické práce bez nároku na duševní soustředění, sledování a kontrolu sluchem a dorozumívání se řečí (běžné manuální práce na pracovišti je vyhláškou Nařízení vlády č. 502/2000 Sb. vč. novelizace č. 88/2004 Sb. a Hygienickými předpisy č. 41 až 43 /77 stanovena max. přípustná ekvivalentní hladina hluku za 8 hodinovou směnu L_{aeq} 85 dB (A).

Hlavním kritériem pro hodnocení hluchnosti je ekvivalentní hladina zvuku A (L_{Aeq}), která představuje energetický průměr okamžitých hladin zvuku A a je vyjadřována v decibelech. V rámci povolení stavby byl vypracován časový harmonogram výstavby tak, aby jak vlastní stavební práce, tak i nákladní doprava byla minimalizována zejména ve večerních hodinách a dnech klidu.

Etapa výstavby bude zdrojem hluku, který může ovlivnit akustické parametry v území. Hluk šířící se ze staveniště je závislý na množství, umístění, druhu a stavu používaných stavebních strojů, počtu pracovníků v jedné pracovní směně, druhu prací, organizaci práce i snaze vedení stavby hluk co nejvíce omezit. Všechny tyto parametry nezůstávají konstantní, ale mohou se i zásadním způsobem měnit v závislosti na okamžitém stadiu výstavby.

Pro realizaci stavebních prací budou jako stavební stroje používány běžně používané stavební stroje - jedná se o běžnou stavební činnost prováděnou známými technologiemi, které významně neovlivní životní prostředí v blízkém okolí a předpokládá se, že zvuková kulisa pracujících zemních, dopravních a stavebních strojů nepřekročí přijatelnou hlukovou hranici. Nepředpokládá se užívání všech uvedených mechanismů současně a umístění zdrojů hluku se bude neustále měnit dle okamžité potřeby. Negativní vliv hluku bude pouze dočasný - hluk ze staveniště však bude vznikat pouze během výstavby, která je časově omezena a bude realizována pouze ve dne a to v pracovních dnech.

Z uvedeného vyplývá, že přesnost predikce hluku šířícího se z budoucího staveniště do okolí nemůže být příliš vysoká a s ohledem na dostatečnou vzdálenost od nebude negativně ovlivňovat obyvatele provozních bytoven (250 m), resp. města Kunovic (3 km).

Základem posouzení je tedy z uvedených důvodů určitý odhad nasazení stavebních mechanismů vycházející z druhu a velikosti stavby a odhad hustoty dopravní obsluhy vycházející z předpokládaného harmonogramu stavby. Odhad se v tomto případě blíží maximálnímu možnému pracovnímu a dopravnímu ruchu na staveništi a v mnoha dnech či částech dne bude nepochybně nižší. V tabulce jsou uvedeny i hladiny akustických výkonů stavebních mechanismů, které vycházejí z archivních údajů.

Předpoklad parametrů použitých strojů - zemní práce

Číslo zdroje hluku	Typ stroje, název	Akustický výkon L_w v dB(A)	Hladina akustického tlaku ve vzdálenosti r [m] L_{pAr} v dB(A)	Doba používání stroje Hod/den
1	vrtná souprava	-	$L_{pA10} = 80$ dB(A)	4
2	Rypadlo Caterpillar 428C (1 kus)	-	$L_{pA10} = 83$ dB(A)	6
3	Rypadlo UDS 110A (1kus)	-	$L_{pA10} = 85$ dB(A)	6
4	Nakladač UNC 151 (1 kus)	-	$L_{pA10} = 83$ dB(A)	3
Doprava	Nákladní automobily Tatra 815 (3 -5 kusů)	Četnost jízd nákladních automobilů na staveništi a ze staveniště - 7/hod		

Předpoklad parametrů použitých strojů – stavební práce

Číslo zdroje hluku	Typ stroje, název	Akustický výkon L_w v dB(A)	Hladina akustického tlaku ve vzdálenosti r [m] L_{pAr} v dB(A)	Doba používání stroje hod/den
1	Autojeřáb GROVE TM 875 (1 kus)	-	$L_{pA10} = 79$ dB(A)	6
2	Čerpadlo betonové směsi (1 kus)	-	$L_{pA10} = 80$ dB(A)	2
3	Domíchávače beton. směsi (2 kusy)	92 dB(A)	-	4
4	Stavební míchačky (2 kusy)	-	$L_{pA7} = 81$ dB(A)	4
5	Stavební výtah NOV 1000 (2 kusy)	-	$L_{pA1} = 80$ dB(A)	6
Doprava	NA s návěsem (3 kusy)	Četnost jízd nákladních automobilů na stavenišťe a ze stavenišťe – 7/hod		

Vlastní provoz – krmný vůz, traktor, UNC (vyhrnování hnoje) ve vzdálenosti 10 m od objektu hladinu hluku nepřesáhne L_w 55 dB.

Vibrace

Nový vznik vibrací může představovat navýšení průjezdu nákladních automobilů, zásobujících stavbu. Dále je možno počítat se vznikem vibrací u některých stavebních prací, jako jsou potřebné zemní práce, vibrování a ukládání betonových konstrukcí a podobně. Je třeba zdůraznit, že jejich výskyt bude převážně krátkodobý, omezí se pouze na denní pracovní dobu a přenos do nejbližší obytné zástavby se s ohledem na její vzdálenost od případných zdrojů vibrací nepředpokládá.

Při provozu vznikají tzv. dopravní třesy. Jejich velikost a charakter je určena hmotou samotného vozidla, kvalitou jeho odpružení, jeho rychlostí a zrychlením, kvalitou povrchu a druhem konstrukce vozovky. Nemalý vliv mají geologické poměry v daném místě. Jejich intenzita v žádném případě hodnot, které by mohly mít jakýkoliv vliv na životní prostředí a zdraví obyvatel nejbližších obytných objektů. Dopravní třesy se šíří podložím a působí na budovy maximálně několik desítek metrů od místa, kde vznikají.

Záření radioaktivní a elektromagnetické

Nepředpokládá se s výskytem žádného zdroje radioaktivního nebo elektromagnetického záření. V průběhu vlastní výstavby je možno očekávat krátkodobé používání svářecích agregátů. Ultrafialové záření se může vyskytovat pouze krátkodobě po dobu montáží konstrukcí či technologií při svařování obloukem či plamenem a přitom budou využívány běžné osobní ochranné pomůcky.

Na stavbě nebudou instalována žádná zařízení, která by mohla být zdrojem radioaktivního či ionizujícího záření. Při výstavbě nebudou použity materiály, u nichž by se účinky radioaktivního záření daly očekávat.

Radonové riziko z podloží je hodnoceno v následující části dokumentace v kapitole C.II. Hodnocený objekt se nenachází ani v oblasti působení zdrojů vysokých či velmi vysokých frekvencí.

Doplňující údaje

Havárie (§ 40 zákona o vodách) je mimořádné závažné zhoršení nebo mimořádné závažné ohrožení jakosti povrchových nebo podzemních vod.

Za havárii se vždy považují případy závažného zhoršení nebo mimořádného ohrožení jakosti povrchových nebo podzemních vod ropnými látkami, zvláště nebezpečnými látkami, popřípadě radioaktivními zářiči a radioaktivními odpady, nebo dojde-li ke zhoršení nebo ohrožení jakosti povrchových nebo podzemních vod v chráněných oblastech přirozené akumulace vod nebo v ochranných pásmech vodních zdrojů.

Dále se za havárii považují případy technických poruch a závad zařízení k zachycování, skladování, dopravě a odkládání látek uvedených v předchozím odstavci, pokud takovému vniknutí předcházejí.

V souladu zákonem č. 254/2001 Sb., o vodách v aktualizovaném znění a vyhláškou č. 66/2014 Sb., o náležitostech nakládání se závadnými látkami bude zpracován havarijní plán.

Látky a technologie navrhované k použití při výstavbě a provozu díla nepředstavují žádná zvýšení rizika havárií nad běžnou úroveň vyskytující se při obdobných činnostech (stavební práce, doprava, údržba objektů apod.)

V areálu lze teoreticky uvažovat těmito typy havarijních situací

<i>Typ havárie</i>	<i>Ohrožený objekt</i>	<i>Poznámka</i>
havarijní únik škodlivých látek při dopravě, přepravě, manipulaci nebo z nedbalosti	horninové prostředí a podzemní voda	nutná technická a organizační opatření, technická opatření
Havárie v rozvodech elektřiny, vzduchotechniky ap., s nebezpečím požáru technologická nekázeň, porušení předpisů BOZP	areál farmy, okolní objekty a obytná zástavba, zaměstnanci zaměstnanci	nutná organizační a preventivní opatření nutná technická a organizační opatření

Rizika havárií vzhledem k navrženému použití látek a technologií

Riziko rozsáhlejšího poškození složek životního prostředí či ohrožení zdraví obyvatelstva nastává prakticky pouze v případě mimořádné události, zejména požáru většího rozsahu. V případě uvedených havarijních situací menšího rozsahu je míra rizika přijatelná, neboť existuje možnost účinného sanačního zásahu.

Riziko průniku kontaminantů z dopravních prostředků až k hladině podzemní vody je možno označit jako minimální. Při havarijním úniku bude možno provést účinný sanační zásah i relativně jednoduchými prostředky. K úniku by zřejmě došlo na zpevněné ploše, ze které lze kontaminant odstranit odsátím fibroilovým pásem a vapexem, eventuálně dočistit plochu detergentem.

Možná rizika havárií jsou v počtu pravděpodobnosti obvyklá v objektech obdobného charakteru, nevyžadují proto speciální preventivní opatření, kromě obvyklých (zpracování provozních a manipulačních řádů, havarijního plánu, požární prevence).

Za málo pravděpodobný havarijní stav lze rovněž považovat možnost likvidace zvířat z důvodu nakažení chovu nějakou nebezpečnou nákazou, který musí být řešen v souladu se zákonem o veterinární péči.

Předpokládaný vznik havárie lze předpokládat pouze při havárii dopravního prostředku. Odpad mimo autovraku (16 01 04*, N) nelze přesně specifikovat.

ČÁST C – ÚDAJE O STAVU ŽIVOTNÍHO PROSTŘEDÍ V DOTČENÉM ÚZEMÍ

C.1. Výčet nejzávažnějších environmentálních charakteristik dotčeného území

Přírodní prostředí zájmového území je značně strukturně a funkčně zjednodušeno, zejména výraznými intenzifikačními zásahy do krajiny v průběhu 60. až 80. let. Vlastní plochu zájmového území tvoří většinou trvalý travní porost pastviny.

Posuzované zájmové území je možno pokládat za intenzivně zemědělsky využívané. Prioritním využitím území přímého staveniště oznamovaného záměru je zemědělská výroba – objekt pro chov hospodářských zvířat.

Prioritou trvale udržitelného využití je soulad zemědělské výroby – chovu hospodářských zvířat s požadavky ochrany životního prostředí a jeho složek; včetně zajištění okolního území před úniky kontaminovaných dešťových vod z areálu, zajištění všech odpadních vod, dostatečného větrání a optimálních zoohygienických podmínek chovu, s dopadem do minimalizace čpavkových a pachových emisí do okolí. Trvalá udržitelnost je rovněž dána dostatečnou pozemkovou kapacitou pro aplikaci vedlejších organických produktů s ohledem na povrchové vody, polohu významných krajinných prvků a skladebných prvků ÚSES a na polohu obytné zástavby jednotlivých sídelních útvarů.

V kontextu produkční funkce venkovské krajiny jde dále o optimální využití zemědělské půdy ve vztahu k rozmístění jednotlivých kultur s ohledem na členitost území a potenciální erozi v území (relativně členitý terén s řadou lokalit vysoce náchylných k erozi ve vztahu k podloží) a s ohledem na uchování strukturních prvků krajiny (meze, kamenice, remízy atp.).

Přírodovědecky významnější lokality jsou dostatečně vzdáleny od posuzovaného záměru a nejsou ohroženy ani umístěním zařízení staveniště.

Přírodovědná šetření zpracovatele nejsou provedena. Popis stavu bioty pro účely posouzení vlivů této navrhované výstavby na životní prostředí vychází z obecnější charakteristiky širšího zájmového území.

Přímo zájmové území, v němž je realizována stavba, není územím s trvalými přírodními zdroji. Záměr není řešením, který by nad přijatelnou míru měl nevratitelný vliv působení na přírodní zdroje, jejich kvalitu a schopnost regenerace.

Ve vlastním zájmovém území stavby a v okolí se nenachází strukturní prvky krajiny s potenciálem zvýšené stanovištní diverzity.

Zájmové území nespadá do území chráněných dle zákona č. 114/1992 Sb., o ochraně přírody a krajiny.

Lze dovodit normální míru kvality přírodního prostředí. Při zachování současné úrovně stanovištní diverzity území lze předpokládat poměrně dobrou schopnost regenerace krajinných systémů.

V posuzovaném území se nenacházejí ložiska surovin a nejsou dotčeny zájmy chráněné zákonem č. 439/1992 Sb. v platném znění. (horní zákon).

Klimatické poměry

Klimatické poměry jsou dány především geografickou polohou, zejména nadmořskou výškou a geomorfologickou situací. Ostatní faktory (např. lesní porost, expozice terénu, návětrná nebo závětrná poloha) se uplatňují pouze lokálně.

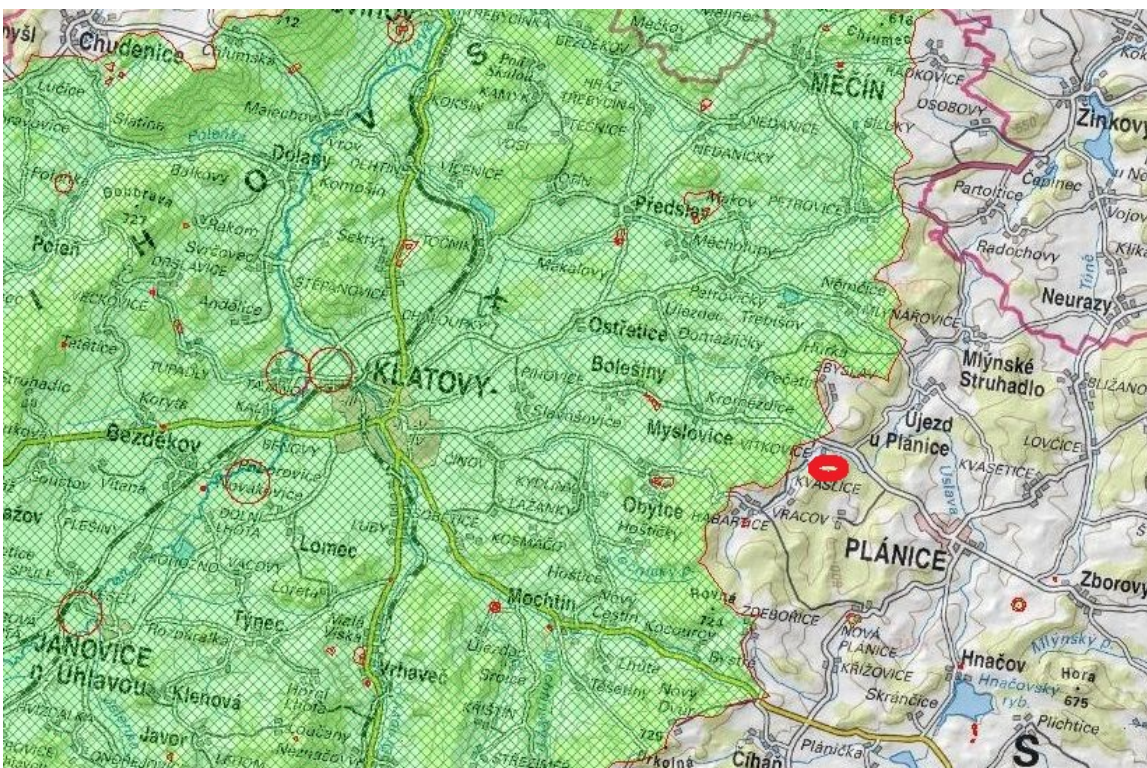
Jedná se o klimatický region MT 10 (klasifikace E. Quitta), dlouhé, teplé suché léto s krátkým, mírně teplým jarem a mírně teplým podzimem. Zima je pak krátká, mírně teplá, velmi suchá s krátkým trváním sněhové pokrývky.

Počet letních dnů se pohybuje mezi 40 - 50, dnů s průměrnou teplotou nad 10° C je 140-160, počet mrazových dnů od 110-130, ledových dnů 30-40.

Průměrná teplota v lednu je - 2 až -3 ° C, průměrná teplota v červenci se pohybuje mezi 17-18 ° C.

Vodní zdroje – podzemní voda

Plánované zařízení se nenachází v ochranném pásmu vodních zdrojů. Vzhledem k navrženému technickému řešení, které nepředpokládá žádné významné výkopové práce nebude narušen stropní izolátor zvodnělých vrstev a nebude tak mít významný nepříznivý vliv ani na množství ani na kvalitu podzemní vody.



Vodní zdroje – povrchové vody

Obdobně jako na ostatních řekách ČR se v průběhu posledních deseti až patnácti let charakteristických intenzivní výstavbou a uváděním do provozu čistíren odpadních vod ve větších městech postupně zlepšovala kvalita vody v tocích.

Vodní toky tvoří nejen významnou složku krajiny, ale i důležitý přírodní zdroj zásobování obyvatelstva, průmyslu i zemědělství.

Ve vodnosti krajiny se výrazně projevuje orografický faktor, tedy vzrůst vodnosti od nižších do vyšších poloh v závislosti na zvyšujících se srážkách.

Území odvodňuje Habartický potok č.p. 1-10-05-0040-0-00. Veškeré vodní toky a plochy jsou významným krajinným prvkem ze zákona č. 114/92 Sb., o ochraně přírody a krajiny.

Celé zájmové území patří mezi oblasti se středně velkým vodohospodářským potenciálem..

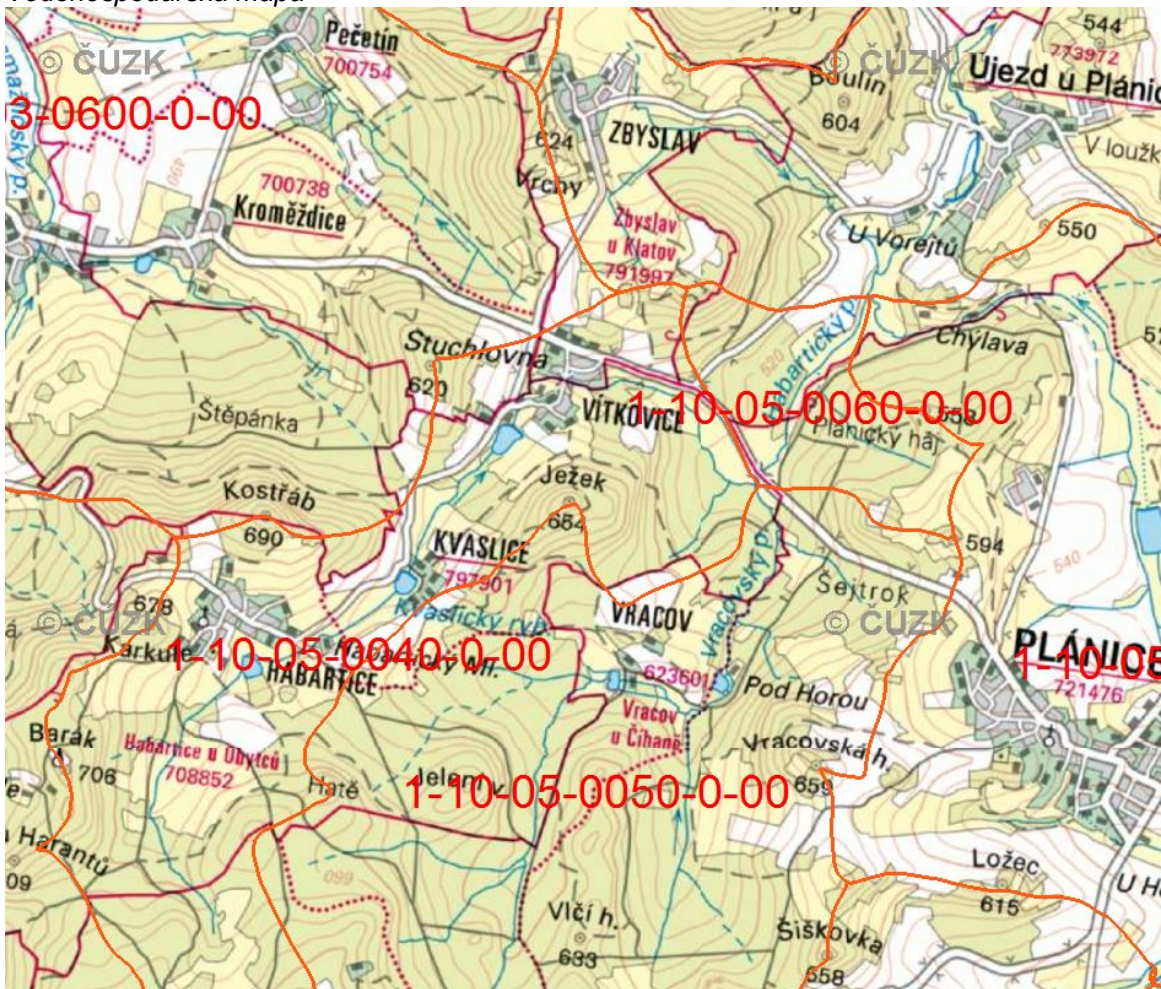
Půda

Na základě dlouhodobého působení přírodních faktorů se v území vyvinuly typy půd odpovídající místním přírodním podmínkám. Hlavním půdním typem na žulách je hnědá půda (kambizem) typická, ve sníženinách oglejená. Jedná se o vývojově mladé půdy vzniklé intenzivním vnitropůdním zvětráváním, s nižším obsahem humusu, s nižší půdní reakcí a nízkým nasycením sorpčního komplexu

Půdní reakce je spíše kyselá. Z hlediska zrnitosti se jedná o půdy písčito-hlinité, středně těžké až lehčí. Vláhové poměry jsou dobré. Hnědé půdy mají střední až nižší kvalitu, hlavní nevýhodou je malá mocnost půdního profilu a častá skeletovitost.

Na sprašových hlínách se vyskytují hnědozemě a luvizemě, mohou být i oglejené, spíše těžší, hlinité, slabě kyselé.

Vodohospodářská mapa



Geomorfologie

Z hlediska geomorfologického členění leží území v Hercynském systému, v provincii Česká vysočina, v Poberounské subprovincii, v oblasti Plzeňská pahorkatina, v celku Švihovská vrchovina podcelek Klatovská kotlina. Podle morfografických tříd se jedná se o vyšší pahorkatiny s menším výškovým rozpětím.

Místo stavby se nachází v nadmořské výšce cca 580 m n.m., při jižním okraji zastavěného území osady Kvaslice. Krajina v oblasti je mírně zvlněná, terén se v lokalitě stavby velmi mírně svažuje k západu, k Habartickému potoku, resp. Kvaslickému rybníku.

Co se týče krajiny, jedná se dle georeliéfu o krajinu členitých pahorkatin a vrchovin Hercynica.

Horninové prostředí a přírodní zdroje

Území náleží do fundamentu Českého masivu, s variskými granitoidy. Geologické podloží tvoří středně zrnité biotitické a amfibol-biotitické granity (žuly) až granodiority. Jde o hlubinné vyvřelé horniny, kyselé (obsahuje více než 65% křemičitanové složky), poměrně tvrdé a odolné zvětrávání, kompaktní, nerozdrčené, přirozeně radioaktivní. Kvartérní pokrov tvoří nezapevněné sedimenty – okrově hnědé sprašové hlíny, popř. hlíny až písky, s příměsí podložních hornin.

Záměr se nenachází v oblasti sesuvů půdy, v poddolovaném území ani v seizmickém území.

Biogeografie

Území náleží do fytogeografické oblasti mezofytikum–oblast vegetace a květeny odpovídající temperátnímu pásmu ve středoevropských podmínkách oceanity (oblast opadavého listnatého lesa), s původně převážně lesním vývojem vegetace a flóry, trvale odlesněnou až během středověku. Jedná se o obvod Českomoravské mezofytikum, okres 31a Plzeňská pahorkatina vlastní. Sdruženou územní jednotkou je Plzeňský okruh. Vegetační stupeň je suprakolinní–kopcovina.

Fauna a flora

Přírodní prostředí širšího zájmového území vykazuje známky poměrně značného strukturního a funkčního zjednodušení, zapříčiněného zejména výraznými intenzifikačními zásahy do nelesní krajiny v průběhu 60. - 80. let.

V posuzované lokalitě byl proveden zběžný biologický průzkum zde vyskytujících se druhů rostlin a živočichů. Z hlediska floristického i faunistického se jedná o území poměrně řádné s výskytem velkého podílu synantropních druhů. V bezprostředním okolí staveniště lze očekávat faunu i floru, vázanou na zemědělsky využívanou půdu, přičemž fauna je vázána především na bylinné ruderní a lesní porosty.

Intenzivním poleháním s chemickou ochranou rostlin dále došlo k narušení přirozených potravních řetězců a tím i ústupu některých živočichů, zejména hmyzu.

Průzkum fauny dokládá poměrně ochuzený ekotop. Orientačním kvalitativním průzkumem byly zjištěny jen běžné druhy, vázané na otevřenou krajinu, agrocenózy, případně na blízkost sídel. Pokud byly zaznamenány zvláště chráněné druhy, jsou v textu zvýrazněny podtržením a § (§§§ - kriticky ohrožený druh, §§ - silně ohrožený druh, § - ohrožený druh ve smyslu Přílohy č. III vyhl. MŽP ČR č. 395/1992 Sb.).

Orientačním kvalitativním průzkumem byly zjištěny jen běžné druhy, vázané na otevřenou krajinu, agrocenózy, případně na blízkost sídel. Konkrétní výstupy terénních šetření lze shrnout následovně:

- savci - hraboš polní (*Microtus arvalis*), krtek obecný (*Talpa europaea*).
- potkan (*Rattus norvegicus*)
- ptáci - vrabec domácí (*Passer domesticus*), konipas bílý (*Motacilla alba*), strnad obecný (*Emberiza citrinella*), zvonohlík zahradní (*Serinus serinus*), stehlík obecný (*Carduelis carduelis*), kos černý (*Turdus merula*), bažant obecný (*Phasianus colchicus*), holub domácí (*Columba palumbus*). Hnízdění vlaštovky obecné ve stájích nezjištěno. Nebyl zjištěn výskyt nebo hnízdění poštolky obecné, sýčka obecného nebo sovy pálené.
- zástupci jiných obratlovců nebyli zjištěni, jejich výskyt není předpokládán.

Vlivy na faunu - záměr neznámá ohrožení populací zvláště chráněných nebo regionálně vzácných druhů živočichů, včetně jejich reprodukčních prostor. Vlivem stavby nelze očekávat opuštění biotopu citlivými druhy ptáků a obojživelníků, v okolí však mají dostatek úkrytových možností a lze očekávat, že po čase se rekonstruovaná stanoviště opět obsadí.

I přes orientační výstupy floristického průzkumu v zimním aspektu lze dovést, že stanoviště plochy zájmové výstavby objektu nejsou příhodná pro výskyt zvláště chráněného genofondu rostlin (pro danou oblast zejména xerothermní druhy), dle názoru zpracovatele dokumentace proto nebude nutno přijímat specifická opatření k ochraně takových druhů nebo společenstev s jejich výskyty.

Nebyl zaznamenán žádný zvláště chráněný druh dle vyhlášky MŽP ČR č. 395/1992 Sb. k zákonu č. 114/1992 Sb.

Vlivy na ekosystémy - vlivy na dřeviny rostoucí mimo les - vždy se jedná o dřeviny vysazené v liniích či dřeviny náletové rostoucí v liniích, které navrhovaná stavba neovlivní, požadavek na jejich odstranění není.

Územní systémy ekologické stability, chráněná území

Krajina představuje soubor ekosystémů, které se v ní historicky vytvořily. Jedná se jednak o ekosystémy původní, jednak o ekosystémy umělé, vzniklé větším či menším přičiněním člověka. Člověk přírodní pochody, interakce a vazby usměrňuje, ruší a zakládá nové.

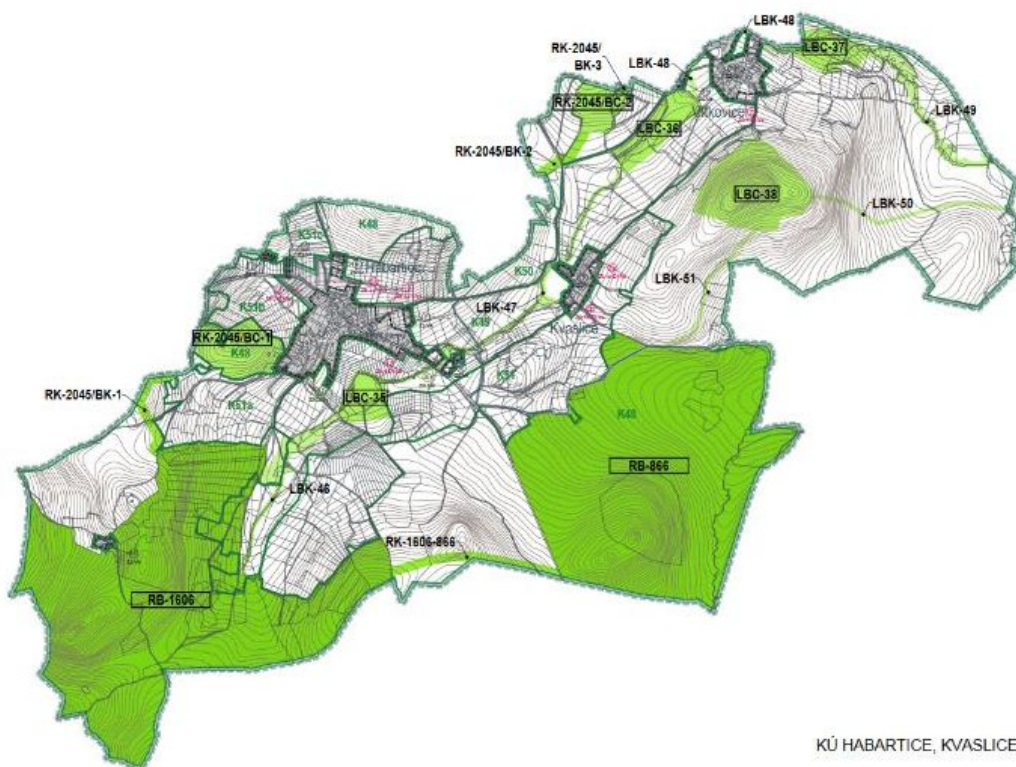
V našich podmínkách tyto nové druhotné ekosystémy a tzv. „kulturní krajina“ převládají. Vyznačují se monokulturním způsobem využívání a obhospodařování krajiny (maximálním zorněním zemědělské půdy, zaváděním monokultur v lesních porostech). Každá monokultura je ovšem závislá na neustálých energomateriálových vkladech člověka, není schopna samostatné existence. Je silně ohrožená škodlivými činiteli všeho druhu - chorobami, škůdci, nepříznivými dopady klimatu.

K posílení ekologické stability je třeba zachovat, doplnit či nově vytvořit síť záchytných bodů (biocenter) a jejich spojnic (biokoridorů), která by zajišťovala spojení mezi stabilními zónami.

Těmito biocentry a biokoridory jsou takové ekosystémy, které jsou druhotně a skladebně bohaté; bude se tedy jednat zejména o lesy, trvalé drnové formace (louky, pastviny, úhory) a trvalou zeleň rostoucí mimo les, vodní toky a nádrže a jejich doprovodné břehové porosty, rašeliniště, mokřady a chráněná území přírody. Dohromady tvoří kostru ekologické stability. Má-li však tato kostra optimálně plnit svůj účel, je třeba ji doplnit do fungujícího systému o chybějící biocentra a biokoridory. Takto vzniklý systém se nazývá Územní systém ekologické stability krajiny ÚSES, který má zejména následující funkce:

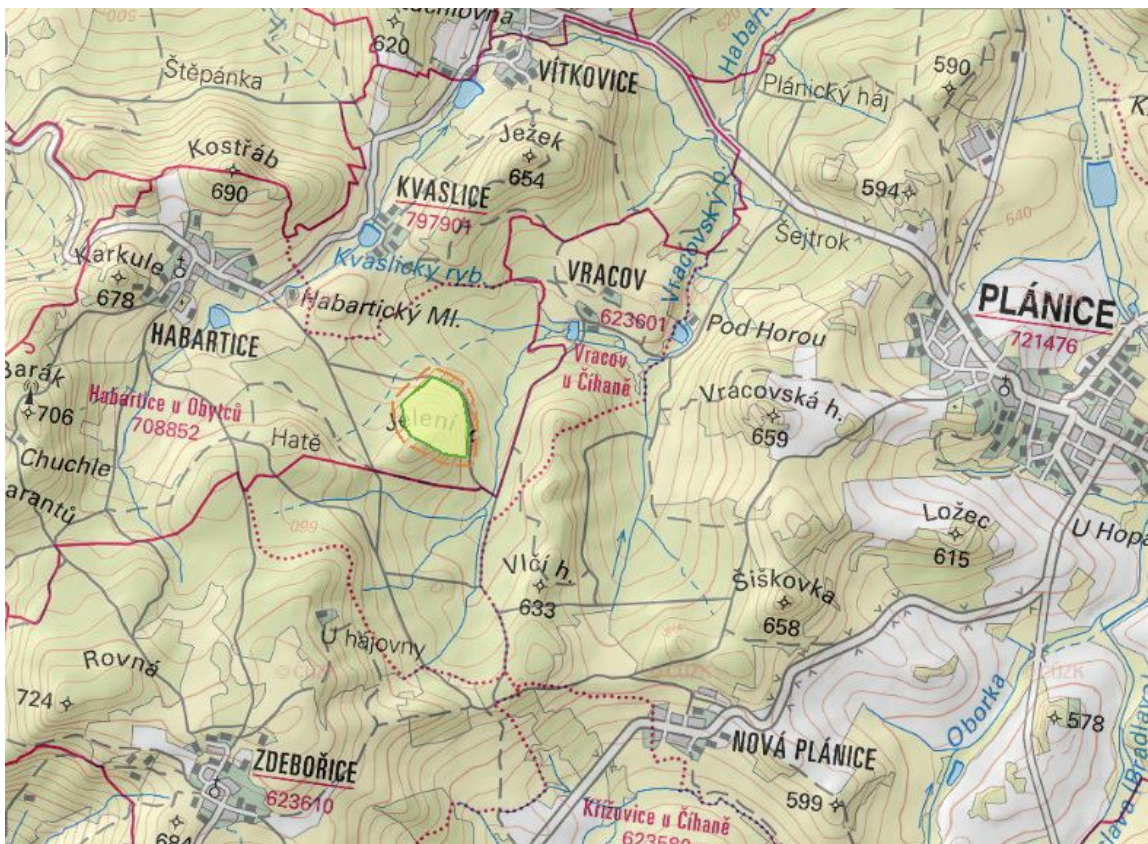
- uchovává přírodní genofond krajiny
- příznivě působí na okolní, ekologicky méně stabilní území
- umožňuje polyfunkční využívání krajiny

Mapa ÚSES a jejich ochranných pásem



Zvláště chráněná území, významné krajinné prvky

Zájmové území nespadá do území chráněných dle zákona č. 114/1992 Sb., o ochraně přírody a krajiny v aktualizovaném znění. Nejblíže se nachází Přírodní park (PP) Plánický hřeben (cca 6 km východně) s maloplošně zvláště chráněné území Jelení .



Území historického, kulturního nebo archeologického významu

Kvaslice je malá vesnice, část okresního města Klatovy. Nachází se asi 9 km na východ od Klatov. První písemná zmínka o vesnici pochází z roku 1379.

Archeologické zájmy

Součástí kulturních a civilizačních hodnot daného území jsou i archeologické památky. Vzhledem k jejich kulturně historické a vědecké hodnotě a k jejich bezprostřednímu ohrožení v souvislosti s celkovým využíváním území, především stavební a hospodářskou činností, má zahrnovat zpracovávaná územně plánovací dokumentace i vytyčení území archeologického zájmu. Přestože se nejedná o území navazující na území se starým osídlením doporučuje se ve smyslu ustanovení zákona č. 20/87 Sb. v aktualizovaném znění oznámit stavební záměry Archeologickému ústavu ČAV a posupovat při přípravě i realizaci stavby podle jeho pokynů.

Území hustě zalidněná

Je zde evidováno 9 adres, 8 obyvatel.

Jiné charakteristiky životního prostředí

Všechny horniny obsahují určité množství U^{238} . Jedná se o stopové množství uranu. Uran se přirozeným radioaktivním rozpadem mění na ^{226}Ra . Následujícím členem rozpadové řady je radon ^{222}Ra . Radon je bezbarvý plyn, bez chuti a zápachu, nepostížitelný lidskými smysly. Radon vznikající radioaktivním rozpadem horninového uranu je uvolňován ze zrn minerálů do intergranulárních prostor v půdě. Odtud může migrovat do objektů, zejména do jejich sklepních a přízemních částí vlivem teplotních a tlakových gradientů mezi půdním vzduchem a vzduchem uvnitř objektu.

Lidský organismus může být ovlivněn radonem, pocházejícím ze tří hlavních zdrojů:

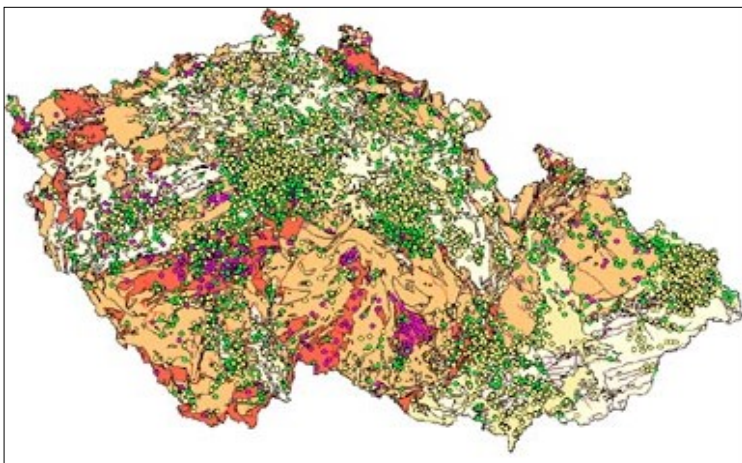
- z půdního vzduchu
- z podzemní vody
- ze stavebních hmot

První dva zdroje radonu úzce souvisejí s geologickým prostředím. Kromě primárního obsahu uranu v horninách a jejich zvětralinovém plášti má na výslednou objemovou aktivitu uranu vliv řada dalších faktorů. Mezi ně patří např. pórovitost, propustnost hornin, zrnitost, půdní vlhkost, tektonické porušení, ale i řada klimatických a meteorologických faktorů, které způsobují dlouhodobé a krátkodobé variace objemové aktivity radonu v prostředí.

Odvozená mapa radonového rizika v M 1 : 200 000 byla pro oblast celé republiky zpracována jako výsledný společný projekt Ústředního ústavu geologického Praha, Uranového průzkumu Liberec, Geofyziky Praha a Přírodovědecké fakulty UK Prahy.

Podrobné posouzení radonové rizikovosti v jednotlivých lokalitách vyžaduje přímá měření objemové aktivity radonu v detailním měřítku, pro jednotlivé lokality a stavby. Údaje z mapy slouží k vymezení rizikových oblastí, nikoliv však jako přímý a jediný podklad pro detailní interpretaci radonového rizika na jednotlivých stavebních plochách.

Radonové riziko z geologického podloží je podle údajů uvedených v odvozené mapě radonového rizika charakterizováno v posuzované lokalitě jako riziko nízké - 1N.



C.2. Stručná charakteristika stavu složek životního prostředí v dotčeném území, které budou pravděpodobně významně ovlivněny

Úvodem této části oznámení je možno konstatovat, že významnější ovlivnění posuzovaným záměrem nelze předpokládat, poněvadž není stavebně zasahováno do strukturních prvků krajiny, nelze ani pro zprostředkované vlivy předpokládat jakoukoli zvýšenou míru nepříznivosti či významnosti vlivu.

Nadregionální a regionální prvky územního systému ekologické stability jsou od hodnocené stavby dostatečně vzdáleny. Realizací záměru nebude ovlivněn prvek územních systémů ekologické stability. Na zájmovém území - farmě se nenachází žádný prvek ÚSES.

Ochranná pásma přírodních prvků (ÚSES, vodní zdroje) a prvků technické infrastruktury nebudou dotčena. Vzhledem ke skutečnosti, že se jedná o stávající objekt zemědělského střediska se zastavěnými pozemky, nepředpokládá se realizací záměru významnější vliv na krajinu a její kulturní hodnoty.

Kvalita ovzduší

Znečištění ovzduší ovlivňuje zejména automobilová doprava a velké zdroje znečištění, kterými jsou kotelny průmyslových podniků a kotelny pro vytápění obytných domů.

Vlastní hodnocený objekt bude ke zhoršení kvality ovzduší přispívat minimálně, k znečištění ovzduší především produkcí NH₃ a pachy. Vyhodnoceno v části B.III.1. Ovzduší.

Voda

Ovlivnění hydrogeologických poměrů a vydatnosti vodních zdrojů vlivem posuzovaného záměru nedojde k zásahům do zvodnělé části kolektoru ani jiným změnám ovlivňujícím hydrogeologické poměry, např. založením staveb, zasakováním srážkových či jiných vod, změnou infiltrace srážkových vod apod.

V areálu nebudou zřízeny zdroje podzemní vody (studny) a diskutovat vliv hydraulické deprese či exploatace zvodně je proto bezpředmětné.

Posuzovaný záměr nijak významně neovlivní vodohospodářské poměry v zájmovém území. Pro skladování a aplikaci hnoje bude zpracován havarijní a rozvozový plán pro odstranění rizika znečištění povrchových vod.

Připravovaná výstavba a provoz si vyžádá nárůst požadavků na dodávku vody ze stávajícího zdroje vody – vlastní studna. V souvislosti s výstavbou se nepředpokládají žádné změny reliéfu území. Z pohledu ovlivnění charakteru odvodnění území vlivem změn reliéfu terénu lze vlivy posuzovaného záměru hodnotit jako nevýznamné a v projektu stavby řešitelné. K nárůstu odvodněných ploch a jejich kvality nedojde. Množství srážkových vod odvedených z území nemůže nijak pozorovatelně ovlivnit průtok v recipientu ani hydraulické poměry. Posuzovaná stavba se nenachází v zátopovém území a ani množství odvedených vod z relativně malé plochy nezvyšuje riziko vzniku povodňových stavů.

Riziko znečištění povrchových a podzemních vod – ve stáji nebudou skladovány látky škodlivé vodám ve větším rozsahu. S hlediska možnosti znečištění vod není posuzovaná stavba riziková. Při případném havarijním úniku, např. při havárii v dopravě nebo při manipulaci na ploše předpokládáme, že eventuelní únik bude neprodleně likvidován běžnými prostředky (zachycení uniklé látky na vhodný sorbent). Odstavná stání vozidel s nákladem látek škodlivým vodám jsou vyloučena.

Půda

Dojde k záboru zemědělského půdního fondu. Orná půda o výměře 9 810 m², trvalý travní porost o výměře 1 94 m². Okolí stáje bude upraveno a budou vybudovány zpevněné plochy. K potencionálnímu znečištění půdy během provozu může dojít následkem náhodných úkapů ropných látek z motorových vozidel a mechanismů při výstavbě. Stavba nebude mít vliv na změnu místní topografie, stabilitu a erozi půdy.

Větší rizika budou spojena s fází výstavby, při výstavbě může vzniknout riziko buď zahrnováním odpadů v rámci terénních úprav nebo úkapy ropných látek při nedokonalém technickém stavu stavební mechanizace nebo úniku jiných nebezpečných látek.

Aplikace, řádné hnojení pozemků živočišnými exkrementy, produkovanými chovaným dobytkem, vede naopak ke zvýšení podílů organické hmoty a přírodního N v půdě a současně ke snížení problémů při využití živin z průmyslových hnojiv, včetně jejich sníženému vyplavování do spodních vrstev půdy

Hnojiva a statková hnojiva mohou být používána na zemědělské půdě jen tehdy, když nehrozí přímé vyplavení nebo povrchový smyv dusíku do vod. Účinnost dodaných živin, jejich využití rostlinami a případné ztráty závisejí na půdně-klimatických podmínkách, pěstovaných plodinách, typu hnojiv a statkových hnojiv, jakož i termínu jejich aplikace.

Zemědělský pozemek s pěstovanou plodinou nebo připravený pro založení porostu	OBDOBÍ BEZ HNOJENÍ		
	hnůj, kompost	kejda, močůvka, hnojůvka (tekutá statková hnojiva)	minerální dusíkatá hnojiva
Jednoleté plodiny na orné půdě	1. 6.–31. 7. ^{*)}	15. 11.–31. 1.	1. 11.–31. 1.
Travní (jetelovino travní) porosty na orné půdě, louky a pastviny	aplikace není časově omezena	15. 11.–31. 1.	1. 10.–28. 2.

^{*)} hnojení hnojem nebo kompostem na orné půdě je v měsících červnu a červenci možné jen v případě následného pěstování ozimých plodin nebo meziplodin

Používání statkových hnojiv a ostatních organických, příp. organominerálních hnojiv, se řídí podle poměru uhlíku k dusíku (C : N). Pokud je poměr C : N ve statkovém hnojivu nebo hnojivu větší nebo roven hodnotě 10, platí doporučení jako pro používání hnoje a kompostu. Při poměru C : N pod 10 jsou zásady používání stejné jako pro tekutá statková hnojiva.

Územní systémy ekologické stability, chráněná území

Významnější ovlivnění krajiny posuzovaným záměrem nelze předpokládat, poněvadž není stavebně zasahováno do strukturních prvků krajiny, nelze ani pro zprostředkované vlivy předpokládat jakoukoli zvýšenou míru nepříznivosti či významnosti vlivu.

Záměr nebude znamenat čerpání ani ovlivnění přírodních zdrojů. Na dotčeném pozemku se nenachází zdroj nerostných surovin a přírodních zdrojů. Nedojde ke změně využití pozemků a tudíž realizace záměru nebude znamenat ovlivnění schopnosti přírodního prostředí snášet zátěž.

Posuzovaný záměr není v územní kolizi nebo v dotčení se skladebnými prvky ÚSES ani s podpůrnými prvky ekologické stability krajiny. S ohledem na nepřilíš vysoký předpokládaný podíl obslužné dopravy a na způsoby navrhovaného řešení energetiky areálu není nutno předpokládat vznik natolik významných imisních situací, které by mohly ovlivnit interakční prvky dřevin. Kvalitně provedenými sadovými úpravami, které doplní stávající a výhledově zachovávané prvky dřevin, je možno dále diferencovat v pozitivním smyslu stanovištní rozmanitost zájmového území.

ČÁST D – ÚDAJE O VLIVECH ZÁMĚRU NA VEŘEJNÉ ZDRAVÍ A ŽIVOTNÍ PROSTŘEDÍ

D.1. Charakteristika možných vlivů a odhad jejich velikosti a významnosti

Běžný provoz stáje nebude představovat rizika ohrožení životního prostředí nebo veřejného zdraví. Pouze v případě vzniku mimořádných událostí, které budou zapříčiněny porušováním vnitřních předpisů nebo poruchou či technickou závadou automobilů mohou nastat čtyři možnosti rizika ohrožení životního prostředí:

- a) požár
- b) dopravní havárie
- c) únik závadné látky
- d) riziko nákazy

a) Požár

Pro případ požáru bude vypracována zpráva „Požárně bezpečnostního řešení“ dle vyhlášky MV 246/2001 Sb. ochrany v souladu s platnou legislativou. V této zprávě budou navržena preventivní opatření k předcházení rizika požáru. Navržené úpravy z hlediska požární ochrany musí být respektovány jak při stavebním řešení, tak i v jednotlivých profesních částech. Všechny stavebně montážní práce protipožárního zabezpečení staveb mohou vykonávat pouze autorizované firmy pověřené výrobci jednotlivých zařízení.

b) Dopravní havárie

Dopravním haváriím při realizaci stavby a při vlastním provozu areálu je nezbytné předcházet důsledným dodržováním pravidel silničního provozu. Je bezpodmínečně nutné označit výjezd ze stavby na komunikace (ve fázi výstavby) a při běžném provozu zajistit řádné označení komunikací v areálu. Preventivním opatřením je udržování dopravní techniky v dobrém technickém stavu.

c) Únik závadné látky

Při provozu stáje budou vznikat závadné látky podle zákona o vodách. Pro případ havarijního úniku těchto látek musí být vypracovaný havarijní plán a postupy pro případ úniku oplachových a sanitačních vod, nebo ropných látek pro případ havarijního úniku z dopravních prostředků. Havarijní plán musí být vypracovaný v souladu s vyhláškou č. 450/2005 Sb. v platném znění. Havarijní plán závadných látek bude k dispozici v areálu, aby byl kdykoliv přístupný stejně jako protihavarijní prostředky.

Požadavky na stavby pro skladování chlévské mrvy, hnoje a hnojůvky ve vztahu k závadným látkám stanoví podrobně vyhláška č. 268/2009 Sb. o technických požadavcích na stavby. Stavby pro skladování chlévské mrvy, hnoje, hnojůvky a ostatních tekutých odpadů musí splňovat podmínky základního a doplňkového zabezpečení staveb se zřetelem na produkci závadných látek. To znamená, že musí být zamezeno samovolnému proniknutí látek ohrožujících jakost vod ze staveb do okolního terénu a podloží a následně do povrchových a podzemních vod. Stavby pro skladování chlévské mrvy, hnoje, hnojůvky a ostatních tekutých odpadů musí odpovídat požadavkům na nejlepší dostupnou techniku a technologii podle zásad správné zemědělské praxe.

Skladování závadných látek musí být trvale monitorováno, musí být vytvořený kontrolní systém pro zjišťování úniku závadných látek ze zařízení. Tento systém lze zbudovat a provozovat následujícími způsoby:

- technickým zjištěním těsnosti zařízení, v němž je obsažena závadná látka,
- zjišťováním přítomnosti závadné látky v okolí zařízení, včetně horninového prostředí a povrchových a podzemních vod,
- měřením množství závadné látky v zařízení se zjištěním dosažení nejvyšší hladiny závadné látky v zařízení, nebo
- senzorickou kontrolou těsnosti zařízení.

Kontrolní systém u zařízení, v nichž se nenachází závadné látky ve větším rozsahu, může být založen jen na senzorickém pozorování odpovědnou osobou.

d) Riziko nákazy

V zařízeních, kde se chová větší množství zvířat může dojít k nákaze zvířat. Pro tento případ musí být vypracovaný nákazový plán, který schvaluje veterinární správa.

Vlivy na ovzduší a klima

Ve smyslu zákona č. 201/2012 Sb. o ochraně ovzduší před znečišťujícími látkami stavba podle přílohy č. 2 nepatří do vyjmenovaných stacionárních zdrojů – Chov hospodářských zvířat s celkovou roční emisí amoniaku nad 5 t včetně, kdy je vyžadován provozní řád jako součást povolení provozu. Chovy hospodářských zvířat nemají podle zákona o ochraně ovzduší (viz § 17 odst. 4) povinnost zjišťovat emise znečišťujících látek, ani vést provozní evidenci a zpracovávat a ohlašovat souhrnnou provozní evidenci. Pro amoniak (NH₃) není imisní limit stanoven. Hodnota inhalační referenční koncentrace (RfC) činí 100 µg/m³. Hodnotě inhalační referenční koncentrace pro amoniak není v posuzované lokalitě v současné době překročena a nebude překračována ani v důsledku provozu posuzovaného záměru.

Obytná zástavba je mimo dosah pachových emisí.

Vlivy na hlukovou situaci a event. další fyzikální a biologické charakteristiky

Hluk, který bude při provozu stáje vznikat bude jen hluk z dopravy. Protože četnost vyvolané dopravy je nízká, hluk z dopravy nebude významný.

Ve stáji není a nebude umístěn žádný zdroj radioaktivního a elektromagnetického záření. Jiné fyzikální a biologické vlivy stavby, kromě již popsanych, nejsou známy.

Vlivy na povrchové a podzemní vody

Vlastní výstavba a provoz nebude mít přímý vliv. Nepředpokládá se ani vliv při skladování a aplikaci chlévské mrvy. Celý proces skladování vychází ze zákona č. 156/1998 Sb. o hnojivech v aktualizovaném znění č. 163/2014, § 9 a dodržování Vyhlášky MZe č. 274/1998 Sb. a následujících zněních O skladování a způsobu používání hnojiv, § 4, Nařízení vlády č. 108/2008 Sb. o stanovení zranitelných oblastí (Nitrátové směrnice) a vlastního Plánu organického hnojení.

Rozvozový plán bude v souladu s Nařízením vlády č. 108/2008 Sb. o stanovení zranitelných oblastí a o používání a skladování hnojiv a statkových hnojiv, střídání plodin a provádění protierozních opatření v těchto oblastech.

Používání hnojiv a statkových hnojiv na svažitých pozemcích

Na svažitých pozemcích existuje zvýšené riziko znečištění vod erozí půdy, povrchovým smyvem aplikovaných hnojiv, statkových hnojiv nebo exkrementů pasených zvířat a vyplavováním dusičnanů podpovrchovým odtokem. Výše rizika ztrát dusíku závisí na půdně-klimatických podmínkách stanoviště, tvaru pozemku, délce, členitosti a expozici svahu, pěstovaných plodinách, zpracování půdy a použitých hnojivech a statkových hnojivech. Na lehkých písčitých půdách s dobrou infiltrací obecně převládá vyplavení, naopak na těžkých jílovitých půdách je vyšší riziko povrchového odtoku.

Aby se předešlo ztrátám dusíku, je třeba zejména na svažitých orných půdách bez porostu (sklonitost nad 3°) budou neprodleně zapravovány dusíkaté hnojivé látky do půdy.

U trvalých travních porostů na půdách se sklonitostí nad 7° je při hnojení omezena jednorázová dávka na 80 kg celkového N . ha⁻¹.

Na půdách bez rostlinného pokryvu se sklonitostí nad 12° nebude aplikace dusíkatých hnojivých látek, s výjimkou neprodleně zapraveného hnoje či vyzrálého kompostu provádět. n

Na půdách ohrožených erozí (sklonitost nad 7°) budou dodržována vhodná agrotechnická protierozní opatření odpovídající stanovištním podmínkám.

Zásady aplikace organických hnojiv

v PHO 1. stupně – nelze hnojit žádným organickým hnojivem

PHO 2. stupně vnitřní podzemních zdrojů – lze hnojit jen při přímém rozmetání a zapravení hnoje do půdy. Močůvkou a kejdou jen se souhlasem hygienika.

2. stupně vnitřních povrchových zdrojů – hnojem bez omezení. Zákaz hnojení močůvkou a kejdou, jen v případě účelového hospodaření povoluje výjimku vodohospodářský a hygienický orgán.

PHO 2.stupně vnější podzemních zdrojů – hnojem a močůvkou lze hnojit bez omezení v dávkách 20 – 60 t/ha. Kejdou lze hnojit ve středních dávkách 40 – 60 kg N/ha. Výjimečně lze použít dělených dávek.

2.stupně vnější povrchových zdrojů – hnojem bez omezení, močůvkou a kejdou v souladu s režimem hospodaření v povodí vodárenských toků a PHO, schváleného vodohospodářským rozhodnutím v dávkách 20 – 60 t/ha, u kejdy střední dávkou, případně dělenou aplikací do 100 kg/ha.

PHO 3.stupně povrchových zdrojů vod – hnojem bez omezení, kejdou a močůvkou ve středních dávkách 20 – 60 t/ha.

Dávky hnojení jsou stanoveny podle *Metodiky organického hnojení (Věstník MZVŽ ČSR, částka 15/18 z 23. 4. 1981)*.

Na svažitých pozemcích se sklonem nad 3° musí být veškerá organická hnojiva aplikovaná na ornou půdu ihned zaorána. Nehnojí se v blízkosti souvislé zástavby obcí, po stranách vodních toků, rybníků, v blízkosti ploch veřejných zájmů, rekreačních ploch a po stranách melioračních svodnic a odpadů.

Odstupové vzdálenosti mezi hnojenými plochami a objekty hygienické ochrany :

200 m od souvislé zástavby obcí

100 m po stranách vodních toků

100 m od rybníků a vodních nádrží

100 m od ploch veřejných zájmů, rekreačních ploch a oblastí

50 m po stranách melioračních svodnic a odpadů

Nehnojí se v blízkosti souvislé zástavby obcí, po stranách vodních toků, vodních nádrží, v blízkosti ploch veřejných zájmů, rekreačních ploch a po stranách melioračních svodnic a odpadů.

Vlivy na půdu

Vlastní výstavba a provoz nebude mít vliv. K potencionálnímu znečištění půdy během provozu může dojít následkem náhodných úkapů ropných látek z motorových vozidel a mechanismů při výstavbě. Opatření k minimalizaci a ohrožení půd, podzemních a povrchových vod byla popsána v předchozí kapitole.

Aplikace, řádné hnojení pozemků živočišnými exkrementy, produkovanými chovaným dobytkem, vede naopak ke zvýšení podílů organické hmoty a přírodního N v půdě a současně ke snížení problémů při využití živin z průmyslových hnojiv, včetně jejich sníženému vyplavování do spodních vrstev půdy.

Vlivy na horninové prostředí a přírodní zdroje

Nebude mít vliv. Při výstavbě ani při provozu záměru nedojde k ovlivnění nerostných zdrojů, protože nebudou využívány ani spotřebovány. Není předpoklad, že by záměr měl negativní vliv na změnu hydrogeologických charakteristik dané lokality. Nepředpokládá se negativní vliv na chráněné části přírody a chráněná území. Vzhledem k charakteru činnosti bude vznikat malé množství odpadů charakteru obalových materiálů nebo směsného komunálního odpadu. Vedlejší produkty z provozu stáje budou využity jako hnojivo.

Vlivy na faunu, flóru a ekosystémy

Ve smyslu platné legislativy nesmějí být funkční části územního systému ekologické stability (ÚSES) poškozovány, nefunkční části musí být postupně dotvořeny jako součást prováděcích projektů a plánů. Stavba bude plně respektovat podmínky ochrany prvků stávajícího ÚSES. V rámci tohoto oznámení se míra dotčení specifikuje pro přímo a potenciálně dotčené prvky ÚSES. Za přímo dotčené prvky se přitom pokládají ty, u kterých dojde ke kontaktu nebo křížení s navrženou výstavbou. Za potenciálně dotčené prvky systému ÚSES se pokládají i ty, u kterých sice nedojde ke kontaktu s navrženou výstavbou, ale nacházejí se v její relativní blízkosti.

Posuzovaný záměr není v územní kolizi nebo v dotčení se skladebnými prvky ÚSES ani s podpůrnými prvky ekologické stability krajiny. S ohledem na nepřilíš vysoký předpokládaný podíl obslužné dopravy a na způsoby navrhovaného řešení energetiky areálu není nutno předpokládat vznik natolik významných imisních situací, které by mohly ovlivnit interakční prvky dřevin. Kvalitně provedenými sadovými úpravami, které doplní stávající a výhledově zachovávané prvky dřevin, je možno dále diferencovat v pozitivním smyslu stanovištní rozmanitost zájmového území.

Vlivy na významné krajinné prvky

Žádný z významných krajinných prvků „ze zákona“ (§ 3 písm. b/ zák. č. 114/1992 Sb.) není přímo realizací posuzovaného záměru dotčen.

Vlivy na další ekosystémy

Záměr se nedotýká biologicky cenných ploch.

Obecné závěry k dotčení prvků ÚSES:

Z výše uvedených skutečností lze specifikovat následující obecné závěry k dotčení prvků ÚSES připravovaným projektem :

Projekt nepředpokládá žádný významný zásah na území výše uvedených lokálních biocenter a biokoridorů a obecně by nemělo dojít vlivem realizace projektu k žádnému ohrožení funkce těchto prvků systému ekologické stability krajiny. Vlivy na ekosystémy je možno hodnotit jako zanedbatelné nebo nulové.

Podrobné podmínky pro ochranu jednotlivých prvků ÚSES při provádění a provozu projektovaného zařízení budou moci být uplatněny v průběhu řízení předepsaných pro dokumentaci pro územní řízení a stavební povolení, a to ve smyslu § 126 stavebního zákona, který řeší ochranu složek životního prostředí a jiných zvláštních zájmů.

Vlivy na krajinu

Z hlediska zásahu do krajiny lze konstatovat, že předmětná stavba nebude představovat změnu krajinného rázu místa i v širších pohledových vztazích.

Pro posouzení vlivu stavby navrhovaného areálu na krajinný ráz a estetické parametry území je podstatné hodnotit posuzovaný záměr v kontextu určujících faktorů krajinného rázu území. Hodnocení je možno provést v syntéze několika pohledů:

1. Vznik nové charakteristiky území: - realizací záměru nedojde k vytvoření nové charakteristiky území.
2. Narušení stávajícího poměru krajinných složek: - nebude
3. Narušení vizuálních vjemů: - záměr nebude vytvářet novou určující pohledovou hmotu souborem objektů s horizontální a vertikální dominancí.
4. Dálkové pohledy - nelze vyloučit, vliv však nebude pokládán za určující.

Ochranná pásma vyplývající ze zákona

A) ochranná pásma elektrických vedení

B) Ochranná pásma produktovodů a plynovodů

Stavební činnost a úpravy terénu v ochranném pásmu lze provádět pouze s předchozím písemným souhlasem provozovatele příslušného plynárenského zařízení.

Bezpečnostní pásma jsou určena k zamezení nebo zmírnění účinků případných havárií a k ochraně života, zdraví a majetku osob.

C) Ochranná pásma vodovodů jsou dle ČSN - 2 m od okraje potrubí

D) Ochranná pásma kanalizace jsou dle ČSN - 3 m od okraje potrubí

E) Ochranná pásma silnic - Silniční ochranná pásma se zřizují podle zákona o pozemních komunikacích ze dne 23.1.1997 při všech dálnicích, silnicích a místních komunikacích I. a II. třídy mimo území zastavěná nebo k souvislému zastavění určená. Hranice silničních ochranných pásem je určena svislými plochami vedenými po obou stranách komunikace ve vzdálenosti:

Od osy přilehlého jízdního pásu dálnice a rychlostní silnice I. třídy nebo rychlostní místní komunikace	100 m
Od osy vozovky nebo přilehlého jízdního pásu ostatních silnic I. třídy a ostatních místních komunikací I. třídy	50 m
Od osy vozovky silnic II. a III. třídy	15 m

V silničních ochranných pásmech lze jen na základě povolení silničního správního úřadu.

F) Ochranná pásma železnic činí dle zákona 60 m od osy krajní koleje

G) Ochranná pásma podzemních dálkových kabelů jsou 2 m po celé délce kabelové trasy. Hloubka OP je 3 m a rovněž do výšky činí 3 m (měřeno od úrovně půdy). V OP je zakázáno zřizovat stavby, skládky materiálu a provozovat činnosti, které by mohly znesnadnit přístup ke kabelům nebo hrozit plynulost a bezpečnost jejich provozu. Dále je zakázáno provádět bez souhlasu zodpovědné organizace zemní práce (výkopy, sondy).

H) Manipulační pásma vodních toků: ochranná pásma vodních toků vyplývající ze Zákona o vodách (pro oplocení 6 m, pro trvalé objekty 15 m od břehu, paty hráze). OP se měří od břehové hrany, jedná se o volný manipulační pruh. V tomto pásmu nesmí být umístovány žádné nadzemní stavební objekty. Hodnocenou stavbou ochranná pásma nebudou dotčena.

F) Ochranná pásma a pásma hygienické ochrany vyhlášená - ochranná pásma vodárenských zdrojů, ČOV a hřbitova.

Záměr je navrhován mimo dosah ochranných pásem včetně ochranných pásem a pozemků, určených k plnění funkcí lesa.

Vlivy na hmotný majetek a kulturní památky

Záměr neznamená ovlivnění zájmů památkové péče, rovněž neznamená žádný dopad na kulturní tradice v místě nebo v regionu, ani neovlivňuje jiné kulturní hodnoty nemateriální povahy (lidové tradice, stávající kultura).

Situování stavby ve vztahu k platné územně plánovací dokumentaci

Město Klatovy včetně části Kvaslic má schválený Územní plán, ve kterém by bylo navrženo rozložení základních funkcí. Plocha plánované výstavby je zařazena do výrobního území VZ – plochy zemědělské výroby a služeb.

Územní plán

Kvaslice – stáj pro zimní ustájení skotu je v souladu se záměry územního plánování, resp. je součástí plochy označené v ÚP jako NS/LH – území nezastavěné stabilizované – plocha luk a humen (viz příloha č.1 - Vyjádření stavebního úřadu).



D.2. Rozsah vlivů vzhledem k zasaženému území a populaci

Pro k.ú. Kvaslic jsou charakteristické velké výměry pastvin a intenzivně využívaných polí. Lze konstatovat, že významnější ovlivnění posuzovaným záměrem nebude. Není stavebně zasahováno do strukturních prvků krajiny, proto nelze ani pro zprostředkované vlivy předpokládat jakoukoli zvýšenou míru nepříznivosti či významnosti vlivu.

Zdravotní rizika, sociální a ekonomické důsledky

Záměr nepředstavuje budování nového provozu, ale pokračování v chovu hospodářských zvířat v návaznosti na stávající areál farmy. Stavba je situována v dostatečné vzdálenosti od obytné zástavby. Okolí je zemědělská krajina s převahou luk a pastvin.

Ovlivnění zdraví obyvatelstva provozem a výstavbou bude minimalizováno až vyloučeno. Provozem nedojde k markantnímu zvýšení emisní ani imisní zátěže, ani v oblasti, ani v jiných oblastech, které by mohly ovlivnit medicínsko - ekologické faktory jako celková nemocnost, výskyt nádorových onemocnění, malformací apod.

Mezi přímá zdravotní rizika, která mají místní význam pro zaměstnance stáje, lze zařadit: (a) hluk, (b) prašnost, (c) emise plyných a pevných látek včetně alergenů a mikroorganismů a (d) zápach ve vnitřním prostoru stáje. Nejvíce budou zasaženi pracovníci ve stáji při ošetřování, porodech a vyskladňování. Nejzávažnější jsou z hlediska ochrany lidského zdraví alergeny ve stájovém vzduchu.

V příloze č.2 k Nařízení vlády č.441/2004 Sb., kterým se stanoví podmínky ochrany zdraví zaměstnanců při práci je uveden přípustný expoziční limit (PEL) pro amoniak $14 \text{ mg NH}_3 \cdot \text{m}^{-3}$ a nejvyšší přípustná koncentrace amoniaku v pracovním prostředí (NPK-P) $36 \text{ mg NH}_3 \cdot \text{m}^{-3}$. Při vdechování stájového vzduchu se zvyšuje dechová frekvence člověka - ošetřovatele cca o 5%. Při zvýšené koncentraci NH_3 ve stájovém vzduchu (cca $35 \text{ mg} \cdot \text{m}^{-3}$) dochází k slzení očí a silnému dráždění nosních dýchacích cest. Styk s vysokou emisní koncentrací NH_3 způsobuje naleptání očí, dýchacích orgánů a kůže. Je potřebné, aby nedocházelo k vytváření toxických koncentrací amoniaku v prostorech chovu a aby byly splněny hygienické požadavky na pracovní prostředí z hlediska NPK. Pokud by se v prostorech chovu vyskytovaly koncentrace amoniaku vyšší, než které jsou povoleny pro pracovní prostředí, docházelo by také ke zhoršení zdravotního stavu krav, ke zvýšeným úhynům a k pomalejším přírůstkům. Je proto především v zájmu provozovatele objektu, aby dodržovali technologii chovu a minimalizovali emise amoniaku.

Stáj je uzavřeným pracovním prostředím. Přístup veřejnosti je prakticky vyloučen. Rovněž pobyt pracovníků je časově omezen. Úroveň hluku ve stáji je ovlivněna vlivy zvenčí (např. pojezdy traktorů, přelety letadel), které jsou náhodné a těžko ovlivnitelné, nicméně mohou mít vliv na etologické problémy chovu. Hluk uvnitř stáje by mohl být faktorem významným z hledisek etologie chovu. Maximální hluk ve stáji za provozu kolísá od 60 do 80 dB (jeho měření a vliv na welfare je předmětem obecnějších výzkumů). Z hlediska vlivů na lidské zdraví (i s přihlédnutím k charakteru práce např. při vyskladňování) je tento hluk přijatelný.

Provoz stáje nebude při výstavbě a provozu představovat pro obyvatele Kvaslic zdravotní rizika.

Ve fázi výstavby bude záměr do jisté míry zdrojem emisí do ovzduší a zdrojem hluku. Při výstavbě nebudou ovlivněny podzemní vody. Výstavba neovlivní flóru, faunu ani ekosystémy.

Ve venkovním prostoru stáje a okolí bude hluková hladina na přijatelné úrovni, do obytné zástavby hluk ze stáje nezasáhne.

Při dodržování technologické kázně a předpisů na úseku BOZP a zásad popsanych v zadání stavby je vliv na zdraví zaměstnanců minimalizován (kap. D.IV. Charakteristika opatření k prevenci...), není třeba přistupovat k neobvyklým opatřením.

Narušení místních tradic ap. nelze v souvislosti s výstavbou stáje očekávat. Negativní sociologické reakce a vyvolané změny chování obyvatelstva nelze rovněž předpokládat. S ohledem na předpokládané vodohospodářské zabezpečení jejího provozu včetně vyvážení podestýlky a rozvozu hnoje nebudou přicházet v úvahu ani emise do vody či půdy a v žádném případě nedojde k ohrožení případných doplňkových vlastních zdrojů vody obyvatel.

Stavbu z hlediska ekonomicko - sociálních aspektů lze hodnotit pozitivně, neboť znamená zajištění pracovní příležitosti.

Negativní sociální důsledky (nadměrná migrace, příliv nebo odliv obyvatelstva, sociálně patologické jevy, migrace nepřizpůsobivých sociálních skupin obyvatelstva ap.) nelze v souvislosti s provozem očekávat. Charakter činnosti neklade vysoké nároky na kvalifikaci pracovníků, a lze rovněž předpokládat, že potřeba pracovní síly bude saturována vlastními stávajícími pracovníky. Ovlivnění struktury zaměstnanosti v území (přesun pracovních sil, markantní úbytek pracovních sil v některých odvětvích, lokální nedostatek pracovních sil) proto rovněž nelze očekávat.

Vznik negativních vlivů na zdraví obyvatelstva je vzhledem k relativní odlehlosti areálu a frekvenci dopravy v souvislosti s kapacitou silnice nepravděpodobné, a to i po dobu výstavby, kdy lze předpokládat zvýšenou frekvenci těžkých nákladních vozidel a expozice hluku ze stavební činnosti.

Na základě zkušeností s obdobnými projekty, není známa skutečnost, že by při výstavbě či provozu těchto provozů mohla vznikat nějaká přímá zdravotní rizika. Přímá rizika by mohla působit například na citlivé či nemocné osoby v nejbližší zástavbě, pokud by při stavbě a provozu projektovaného areálu nebyla dodavatelem stavby respektována opatření pro jejich minimalizaci (např. špatnou organizací stavby z hlediska hluku a prašnosti). Vzhledem ke vzdálenosti nejbližší zástavby od lokality je však toto riziko prakticky vyloučeno.

Pokud jde o pracovníky provádějící realizaci záměru (zaměstnanci firem), nelze například nikdy vyloučit rizika pracovního úrazu. Při respektování bezpečnostních předpisů je však riziko pracovního úrazu nízké. Nelze vždy vyloučit kumulaci jistých negativních či nesymptomatických vlivů a jejich synergické účinky v případě kombinace těchto vlivů, které se mohou při jejich jednotlivém posuzování jevit jako zcela bezvýznamné. Pracovníci provádějící výstavbu i zaměstnanci budoucího provozu musí být prokazatelně seznámeni s příslušnými pracovními právními předpisy, provozními řády a havarijními plány.

S ohledem na kvantifikované vlivy vyhodnocených v předešlých kapitolách, zejména pokud se jedná o škodliviny, které jsou schopny přenosu atmosférou a představují tak relativně nejvyšší a nejrychlejší možné ovlivnění obyvatel, je možné konstatovat, že emisní a hlukové zatížení s ohledem na vzdálenost a stupeň ředění nemůže ohrozit za běžných rozptylových situací pohodu a v žádném případě zdraví obyvatel. Není proto nutné uvažovat s žádnými opatřeními ohledně protihlukové ochrany nejbližší obytné zástavby.

Počet obyvatel ovlivněných účinky stavby

Vzhledem k charakteru provozu a vzdálenosti nejbližší obytné zástavby od posuzované stavby lze konstatovat, že k ovlivnění emisemi škodlivých látek a hluku nemůže docházet ani v období dlouhodobějších nepříznivých rozptylových podmínek.

Narušení faktorů pohody

Vzhledem k výše uvedenému posouzení se nepředpokládá, že by projektovaný záměr mohl významně ovlivnit pohodu obyvatelstva. Ani v době výstavby ovlivnění obyvatel nenastane. Hygienické limity pro stavební hluk budou v každém případě dodrženy.

Možná rizika provozu, spojená s haváriemi jsou popsána v příslušné kapitole této dokumentace.

Vlivy na obyvatelstvo zprostředkované přes jednotlivé složky životního prostředí (voda, půda, ovzduší) se nepředpokládají.

D.3. Údaje o možných významných nepříznivých vlivech přesahující státní hranice

Nejsou, vlivy tohoto charakteru oznamovaný záměr negeneruje. S ohledem na výstupy předchozí části lze konstatovat, že není překročeno lokální měřítko významnosti vlivů, spojených s navrhovaným záměrem.

D.4. Charakteristika opatření k prevenci, vyloučení, snížení všech významných nepříznivých vlivů na životní prostředí a popis kompenzací, pokud je to vzhledem k záměru možné.

Územně plánovací opatření

Z hlediska využití daného území představuje navržená varianta posuzovaného zařízení jediné přijatelné řešení.

Technická opatření

Technická opatření, která mají být uplatněna při provozu posuzované stavby. Jedná se především:

Při přípravě a realizaci stavby :

- podlahy a stěny, krmné systémy musí být snadno čistitelné a dezinfikovatelné
- veškeré materiály a nátěry, se kterými může přijít do styku obsluha, zvířata nebo krmivo, řešit jako zdravotně nezávadné
- zneškodnění směsného stavebního odpadu projednat s orgánem odpadového hospodářství
- projekt stavby bude projednán s vodohospodářským orgánem z hlediska zabezpečení vodohospodářských poměrů v území
- v projektové dokumentaci řešit návrh ozelenění a sadových úprav, které budou projednány s orgány státní správy.
- před vlastní realizací stavby je povinností provozovatele vyžádat si v jednotlivých etapách řízení souhlas orgánu ochrany ovzduší dle § 17 odst.1 písm. a) zákona č. 86/2002 Sb.
- řešení veterinární problematiky v chovech zvířat konzultovat s Krajskou veterinární správou již ve stádiu zpracování projektové dokumentace
- dokladovat zkoušky vodonepropustnosti jímek
- v průběhu stavby bude prováděna pravidelná kontrola stavebních mechanismů, a to především z hlediska možných úkapů všech provozních náplní
- během výstavby je nutné omezit negativní vlivy způsobené pojezdy stavební techniky a provozem staveniště, udržovat dobrý technický stav stavební techniky, mechanismy odstavovat na zabezpečené ploše
- v případě úniku ropných látek na terén realizovat zneškodnění zasažené zeminy podle zásad nakládání s nebezpečnými látkami
- snižovat prašnost při výstavbě kropením a čištěním komunikací, které budou v nejbližším okolí stavbou znečištěny
- zákaz zneškodňování odpadů spalováním a zahrnováním
- celý proces výstavby zajišťovat organizačně tak, aby maximálně omezoval možnost narušení faktorů pohody, vyloučení výstavby v nočních hodinách (jízdy automobilů v okolí obytných objektů)

- během výstavby je nutné používat techniku, která bude v dobrém stavu a bude splňovat požadavky nařízení vlády č.9/2001 Sb. v aktualizovaném znění
- stavební práce provádět ve shodě se souvisejícími národními normami, předpisy a vyhláškami.

Při vlastním provozu :

- pravidelná sanace musí být prováděna dezinfekcí, dezinfekcí a deratizací
- udržování celého areálu v čistotě a údržbu a ošetřování zeleně v areálu i jeho okolí.
- v zimním období místo posypových solí k ošetření komunikací bude používán inertní materiál.
- pro snížení výskytu stájového hmyzu instalovat lapače much, nejlépe na systému infrazářičů
- zajistit údržbu a ošetřování vysázených dřevin, údržbu a výchovu stávajících porostů
- zajistit reálnost všech protihavarijních opatření ve středisku včetně vybavení Vapexem
- skladování a užití hnoje jako odpadu (02 01 06) provádět podle vyhlášky 377/2014 Sb., kterou se mění vyhláška MZe č. 274/1998 SB. o skladování a způsobu používání hnojiv
- s chemickými látkami a přípravky používanými při výstavbě a provozu farmy (např. ropné látky) bude nakládáno v souladu s těmi ustanoveními zákona č. 157/1998 Sb., o chemických látkách a chemických přípravcích a změně některých dalších zákonů ve znění zákona č. 352/1999 Sb., které se na nakládání s těmito látkami vztahují.
- eliminační opatření technického charakteru pro likvidaci havarijního úniku musí být doplněna preventivními organizačními opatřeními, zpracováním manipulačních řádů a havarijního plánu
- v návaznosti na dopravní opatření věnovat pozornost organizaci dopravy v areálu, vyloučit zbytečný běh motorů na prázdno
- v případě nebezpečné nákazy či epidemie budou provedena opatření, aby se tyto nemohly dále šířit. Podrobně uvedeno v pohotovostním plánu pro případ vzniku nebezpečné nákazy hospodářských zvířat. Jedná se zejména o uzamčení objektu, vpouštění osob s platným veterinárním osvědčením, osoby vstupují do provozu přes rohože napuštěné chlorovým vápnem a vozidla projíždějí dezinfekční zónou.
- v době nálezové situace koordinovat postupy s Krajskou veterinární správou, inspektorátem Klatovy, která provádí kontrolu provozu.
- v případě likvidace objektu (po požáru atp.) postupovat v souladu s předpisy o odpadovém hospodářství z titulu původce odpadu a v souladu se stavebním zákonem ohledně likvidace staveb, analogie platí pro případnou likvidaci objektu z důvodu vzniku závažných epidemiologických situací
- zakázat skladování a manipulaci s látkami nebezpečnými vodám. Pokud je to z technologicko-provozních důvodů nezbytné, musí být tyto látky skladovány v souladu s platnými předpisy tak, aby nevznikla možnost ohrožení podzemní a povrchové vody

Ostatní opatření

- vést evidenci odpadového hospodářství podle zásad, daných zákonem č. 184/2014 Sb., o odpadech,
- důsledně připravit systém protipožární a bezpečnostní ochrany objektu.
- zohlednit ustanovení obecně závazných předpisů a normativů na úseku BOZP
- zpracovat Havarijní plán, Pohotovostní plán pro případ vzniku nebezpečné nákazy hospodářských zvířat
- ke kolaudaci předložit doklad o smluvním zajištění odvozu odpadů oprávněnou osobou
- zajistit bezpečnost provozu (dopravy) vhodným dopravním značením.

D.5. Charakteristika nedostatků ve znalostech a neurčitostí, které se vyskytly při specifikaci vlivů

Oznámení záměru *Kvaslice - stáj pro zimní ustájení skotu* vycházelo z informací, které byly získány od investora, návrhu zprávy DUR projektové organizace, která s investorem připravuje projekt k územnímu řízení, prohlídce stávajícího areálu.

Informace o městu a okolí byly čerpány z webových stránek Městského úřadu Klatovy a ze schváleného územního plánu. Podkladem pro údaje o lokalitě byly informace na internetu. Pro posouzení jednotlivých složek životního prostředí byly použity platné předpisy českého i evropského práva.

S ohledem na dosud rozpracovanou dokumentaci byly u řady profesí získávány informace z ještě připravovaného záměru investora a projektanta, rozpracovaných nabídek dodavatelů stavební i technologické části. Přesto díky pravidelným konzultacím s investorem a projektantem byly získávány poměrně úplné dílčí podklady pro hodnocení impaktů.

Tato skutečnost s sebou přesto nese dílčí riziko vzniku případných byť nepodstatných změn či upřesnění v projektu, které však podle provedených konzultací nemohou mít zásadní dopad na věrohodnost závěrů dokumentace.

Míra neurčitostí, resp. nedostatku znalostí je především dána vypovídací schopností podkladů, které jsou v dané fázi přípravy projektu k dispozici. Podrobná znalost těchto podkladů, dobrá spolupráce s investorem, zpracovatel Oznámení a jeho spolupracovníci jsou názoru, že nejsou zanedbány ani opomenuty základní souvislosti včetně kvantifikace vlivů na životní prostředí. V otázkách přírodovědných podkladů se nejasnosti nevyskytovaly. Z těchto důvodů jsou v dokumentaci uvedeny i některé technické odhady a údaje orientačně vypočtené a odvozené. Případné nedostatky ve znalostech nebrání řádnému vyhodnocení vlivu záměru na životní prostředí.

ČÁST E – POROVNÁNÍ VARIANT ŘEŠENÍ ZÁMĚRU

Varianta představuje jediné řešení tzv. aktivní varianty, vybudování nového objektu v návaznosti na stávající středisko.

Výrobním programem záměru je chov krav bez tržní produkce mléka. Doplnění základního stáda krav se bude podle intenzity selekce provádět vysokobřezími jalovicemi vlastního chovu z hodnocené stavby. Hlavním produktem farmy jsou krávy bez tržní produkce mléka (masný skot), vedlejším produktem, hnůj, telata a býčci. Tomu odpovídá návaznost na pastevní areál i struktura rostlinné výroby.

V objektu budou stacionární technologická zařízení - míčové napáječky. Krmení bude zakládáno do kruhového hrazení pro krmení skotu. Manipulace balíky ve stáji bude pomocí UNC. Větrání stáje bude pomocí mezer mezi prkny a hřebenového odvětrání. Dále bude umělé osvětlení svítidly ve stáji a nad vraty na venkovním líci štítů.

Navrhované řešení včetně její kapacity je v daných podmínkách ekonomicky racionální a v dané oblasti je environmentálně únosnou.

Dále je pro srovnání základní varianty posouzena t.zv. referenční varianta aktivní nulová představována případem, kdy by z důvodů nečekaně negativního vývoje společnosti došlo k obytným potížím a stavba by musela být využívána k jiným komerčním účelům než chovu zvířat. I v tomto případě však platí zásada, že posuzovaná stavba by musela být užívána v souladu s případnými regulativy územní plánovací dokumentace. Nesmí být využíván k účelům z ekologického hlediska nepřijatelným (např. potencionálním možným negativním ovlivněním okolní půdy, vody či ovzduší).

Varianta s bezstelivovým ustájením se jeví z hlediska vlivů na životní prostředí jako méně výhodná.

Z uvedeného vyhodnocení vyplývá, že posuzovanou variantu je možné považovat za optimální.

S ohledem na charakter posuzované výstavby (progresivní chov skotu za respektování základních etologických potřeb zvířat, ekologických aspektů a požadavků), dosažený stupeň poznání v této oblasti u obdobných ve vyspělých zemích Evropy, je navržena a řešena a tudíž i posuzována i jediná optimální technologická varianta řešení.

Technologická varianta řešení je podle všech známých poznatků v souladu s nejnovějšími poznatky vědy a výzkumu a představuje technologii, uznávanou a doporučovanou v zemích EU.

ČÁST F – DOPLŇUJÍCÍ ÚDAJE

1. Mapová a jiná dokumentace týkající se údajů v oznámení

Jako zdroj výchozích podkladů pro hodnocení a analýzu vstupů a posouzení informací o stavu životního prostředí byly použity zejména tyto podklady:

- podklady předané investorem projektantem (Zetes Projekt s.r.o.)
- archivní podklady a oficiální údaje (ČHMÚ, ČEÚ, GEOFONDU ČR)
- konzultace a informace ze stávajících provozů chovu krav bez tržní produkce mléka a jejich prohlídka
- poznatky z dostupné literatury, internetu a podkladů, např. Atlasu životního prostředí, souboru účelových map 1:200 000, 1: 50 000 a 1:25 000, vydaných ČGÚ, ročenky ČEÚ aj.
- poznatky z místních šetření a terénních rekognoskací
- poznatky z další odborné literatury a Internetu

2. Další podstatné informace oznamovatele

Oznámení k záměru „Kvaslice - stáj pro zimní ustájení skotu“ je zpracováno podle přílohy č. 3 k zákonu č.100/2001 Sb. v následujících zněních, o posuzování vlivů na životní prostředí.

Území je pro rekonstrukci vhodné z hlediska majetkoprávního i technického. Stavba nezasahuje do chráněných objektů, dřevin, porostů a památek. Pro stavbu nebude nutný zábor zemědělského půdního fondu.

V Oznámení je provedeno vyhodnocení nároků na vstupy, které jsou přiměřené rozsahu výstavby a provozu posuzované stáje. Z hlediska možnosti jejich zabezpečení nevznikají žádné zásadní problémy.

U výstupů je v oblasti ovlivnění *ovzduší* z uvedených skutečností předpokládaných výsledků výpočtů patrné, že posuzovaný záměr nemůže negativně ovlivňovat obyvatele Kvaslic.

Z hlediska produkce *odpadních vod* splaškových, technologických a dešťových nedochází k významnějším změnám proti původnímu stavu. Splaškové vody jsou svedeny do stávající jímky a odváženy na ČOV.

Z hlediska produkce *odpadů* jak při výstavbě, tak i provozu stáje chovu je možno konstatovat, že není spojen s významnou produkcí odpadů a lze doložit, že výrobní proces je do značné míry orientován na minimalizaci odpadů.

Z hlediska ovlivnění *hlukem* s ohledem na situování posuzovaného areálu a přírůstku dopravy nedojde k prokazatelnému ovlivnění pohody a zdravotního stavu obyvatel města.

Z hlediska posouzení přeshraničních vlivů je možno jednoznačně konstatovat, že posuzovaný záměr ani v jednom ze svých výstupů takové vlivy negeneruje.

Výstavba a budoucí provoz je připravován uvážene a zodpovědně, s vědomím možných rizik a střetů, nezpůsobuje výhledově nevratně neřešitelné negativní vlivy a není v rozporu s možným funkčním využitím území. Je předpoklad, že stavba nebude negativně působit na životní prostředí v dané lokalitě.

Stavba musí být zabezpečena z hlediska popsanych vstupů a odbornou realizací.

Postup při zpracování Oznámení

Při zpracování Oznámení bylo postupováno v následujících krocích:

- sběr vstupních dat a informací
- vyhodnocení archivních podkladů, rešerše odborné literatury
- analýza vstupů, rekognoskace lokality
- konzultace se specialisty(ovzduší, hluk, příroda)
- analýza impaktů
- vyhodnocení a srovnání s požadavky legislativy

ČÁST G – VŠEOBECNÉ SHRNU TÍ NETECHNICKÉHO CHARAKTERU

Chov dobytka bude zaměřen na chov krav bez tržní produkce mléka s odchovem býků, jalovic a telat. Stáj bude sloužit k ustájení krav v zimním období na hluboké podestýlce. Kapacita stáje bude 70 ks krav. Plemenní býci budou ustájeni samostatně mimo stáj pro krávy.

Návrh technologie provozu vychází ze stavebního a technického uspořádání objektu. Celý záměr si klade za cíl podstatně zjednodušit jednotlivé technologické systémy a pracovní postupy s cílem zlepšení kulturnosti a produktivity práce.

V objektu budou stacionární technologická zařízení - míčové napáječky. Krmení bude zakládáno do kruhového hrazení pro krmení skotu. Manipulace balíky ve stáji bude pomocí UNC. Větrání stáje bude pomocí mezer mezi prkny a hřebenového odvětrání. Dále bude umělé osvětlení svítidly ve stáji a nad vraty na venkovním líci štítů.

Objekt je navržen v souladu s Vyhláškou o technických požadavcích na stavby č.20/2012 Sb., Vyhláškou č. 464/2009 Sb. o minimálních standardech pro ochranu hospodářských zvířat a stavebním zák. 183/2006 Sb. v následujících zněních.

Navrhované řešení spočívá v technické jednoduchosti a kvalitní technologii za dobrých podmínek pro pobyt zvířat a vysokou úroveň obsluhy. Souhrn použitých prvků a řešení splňuje kriteria tzv. „WELFARE“ systémů a umožňuje i provozování alternativního hospodaření.

Hlavním produktem farmy je kvalitní hovězí maso, vedlejším produktem hnůj. Tomuto výrobnímu programu je přizpůsobena i struktura rostlinné výroby.

Návrh technologie provozu vychází ze stavebního a technického uspořádání objektu. Stavba nezasahuje do žádných ochranných pásem a pásem hygienické ochrany.

ČÁST H – PŘÍLOHY

1. Vyjádření stavebního úřadu
2. Stanovisko orgánu ochrany přírody z hlediska vlivu projektu na územní soustavy Natura 2000, vydané dle § 45i zákona č. 114/1992 Sb. v následujících zněních

Zpracoval :

Ing. Pavel Martan, Strmá 1046, 686 05 Uherské Hradiště

t/f : 572556608, m : 603816127, e : martan@agroprojekta.cz

pavel.martan@hitech.cz

autorizace podle § 19 zákona č. 100/2001 Sb., č.j. osvědčení 4204/680/OPV/93

V Uherském Hradišti 10. května 2017

Podpis hlavního zpracovatele :

Dokumentace je zpracován celkem ve 8 výtiscích

7 výtisků předloženo na Krajský úřad Plzeňského kraje včetně 1 CD nosiče

Vyjádření stavebního úřadu

Městský úřad Klatovy

Odbor výstavby a územního plánování
pracoviště Balbínova 59

Č.j.: OVÚP/2710/17/Kr
Vyřizuje: Eva Krčmářová
Tel.: 376 347 225
E-mail: ekrcmarova@mukt.cz
Datum: 24.4.2017

AGROPROJEKTA s.r.o.
Na Splávku 1182
686 01 Uherské Hradiště

Vyjádření

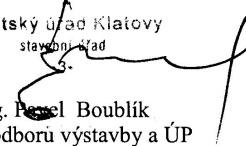
Městský úřad Klatovy, odbor výstavby a územního plánování, jako úřad územního plánování příslušný podle § 13 odst. 1 písm. c) zákona č. 183/2006 Sb., o územním plánování a stavebním řádu, ve znění pozdějších předpisů (dále jen stavební zákon), k žádosti

s d ě l u j e,

že záměr investora: ANGUS NEJDL, Zdeněk Nejd, Zbyslav 10, IČ:15761673, 339 01 Klatovy - „Kvaslice - stáj pro zimní ustájení skotu - k.ú. Kvaslice p.p.č. 81/1, 82/5, 82/1“, je v souladu se záměry územního plánování v dotčeném území.
Dle ÚP Klatovy (nabytí účinnosti dne 15.7.2016) jsou zájmové pozemky p.č. 81/1, 82/5, 82/1 k.ú. Kvaslice součástí plochy označené v ÚP jako: NS/LH - **území nezastavěné stabilizované – plocha Luk a humen.**

Vyjádření se vydává jako podklad pro zpracovatele „Oznámení“ dle zákona č. 100/2001 Sb., o posuzování vlivů na životní prostředí. Toto vyjádření nenahrazuje rozhodnutí ani opatření jiných správních orgánů, jichž je zapotřebí pro povolení speciální stavby podle zvláštních předpisů.

Městský úřad Klatovy
stavební úřad



Ing. Pavel Boublík
vedoucí odboru výstavby a ÚP

Stanovisko orgánu ochrany přírody z hlediska vlivu projektu na územní soustavu Natura 2000, vydané dle § 45i zákona č. 114/1992 Sb. v následujících zněních

KRAJSKÝ ÚŘAD PLZEŇSKÉHO KRAJE
ODBOR ŽIVOTNÍHO PROSTŘEDÍ
Škroupova 18, 306 13 Plzeň

Vaše č. j.:
Ze dne: 18. 04. 2017
Naše č. j.: ŽP/6707/17
Spis. zn.: ZN/66/ŽP/17
Počet listů: 1
Počet příloh: 0
Počet listů příloh: 0

AGROPROJEKTA, spol. s r. o.
Na Splávku 1182
686 01 UHERSKÉ HRADIŠTĚ

Vyřizuje: Ing. Václav Spurný
Tel.: 377 195 596
E-mail: vaclav.spurny@plzensky-kraj.cz

Datum: 28. 04. 2017

Stanovisko k záměru „Kvaslice – stáj pro zimní ustájení skotu“

Krajský úřad Plzeňského kraje, odbor životního prostředí, jako orgán státní správy ochrany přírody (dále „správní orgán“) věcně a místně příslušný dle ust. § 77a odst. 4 písm. n) zákona č. 114/1992 Sb., o ochraně přírody a krajiny, v platném znění (dále jen „zákon“) vydává Zdeňku Nejdlovi, IČO: 15761673, Zbyslav 10, 339 01 Plánice, zastoupenému právníckou osobou AGROPROJEKTA, spol. s r. o., IČO: 16361946, Na Splávku 1182, 686 01 Uherské Hradiště, podle § 45i odst. 1 zákona k záměru „Kvaslice – stáj pro zimní ustájení skotu“ toto stanovisko:

Záměr nemůže mít významný vliv na evropsky významné lokality ani ptačí oblasti.

Odůvodnění:

Předmětem záměru je výstavba stáje pro zimní ustájení skotu o půdorysných rozměrech 15,0 m x 36,0 m na pozemku p. č. 81/1 v k.ú. Kvaslice. Ve stáji bude v zimních měsících tj. cca od listopadu do dubna ustájeno 70 ks krav bez tržní produkce mléka. Vzhledem k tomu, že výše uvedený záměr je situován mimo evropsky významné lokality a ptačí oblasti, přičemž je ani jinak neovlivňuje, lze jeho významný vliv na evropsky významné lokality a ptačí oblasti vyloučit.

Ing. Jan Kroupar
vedoucí oddělení ochrany přírody
podepsáno elektronicky

E-mail: posta@plzensky-kraj.cz
www.plzensky-kraj.cz

Tel.: + 420 377 195 111
Fax: + 420 377 195 078

IČO: 70890366
DIČ: CZ70890366