

Oznámení záměru podle zákona č. 100/2001 Sb., o posuzování vlivů na životní prostředí, v platném znění (Příloha č. 3 k zákonu č. 100/2001 Sb.)

A. ÚDAJE O OZNAMOVATELI

B.

1. **Mgr. Zuzana Mašková, Na pile 339, 341 92 Kašperské Hory
Marie Mašková, Na pile 339, 341 92 Kašperské Hory**

2. (bydliště) Na pile 339, 341 92 Kašperské Hory
Na pile 339, 341 92 Kašperské Hory

4. Jméno, příjmení, bydliště a telefon oprávněného zástupce oznamovatele:

Mgr. Antonín Daněk, Pekárenská 81, Hydroprůzkum ČB s.r.o., IČ:60826070
mail: danek@hydropruzkum.cz; tel:603885086, IDS:s6v4nyy

B. ÚDAJE O ZÁMĚRU

I. Základní údaje:

1. Název záměru a jeho zařazení podle přílohy č. 1: Kašperské Hory – Maškovi – 2 vrtý pro tepelné čerpadlo na pozemku č. 1891/4 k.ú. Kašperské Hory
Záměr je podle § 4 odst. 1 písm. d) zákona o posuzování vlivů na životní prostředí a o změně některých souvisejících zákonů (zákon o posuzování vlivů na životní prostředí) v platném znění (dále jen „zákon“) podlimitním záměrem k bodu 14 „Hlubinné a geotermální vrtý a hloubkové vrtý pro zásobování vodou u vodovodů s hloubkou od stanoveného limitu (200 m)“ kategorie II přílohy č. 1 k zákonu, který dosahuje alespoň 25 % příslušné limitní hodnoty a nachází se ve zvláště chráněném území nebo jeho ochranném pásmu podle zákona č. 114/1992 Sb., o ochraně přírody a krajiny, ve znění pozdějších předpisů.
2. Kapacita (rozsah) záměru: Dva vrtý pro tepelné čerpadlo hluboké 140 m, vrtný průměr 152 mm a 130 mm (blíže projekt pro umístění 2 vrtů pro tepelné čerpadlo a hydrogeologické posouzení).
3. Umístění záměru (kraj, obec, katastrální území): Plzeňský kraj, okres Klatovy, obec: Kašperské Hory, katastrální území Kašperské Hory.
4. Charakter záměru a možnost kumulace s jinými záměry: Vertikální vrtý pro tepelné čerpadlo pro primární okruh tepelného čerpadla budou sloužit k vytápění obytného objektu a ohřev vody tepelným čerpadlem „země-voda“. Voda z vrtů nebude odebírána, pouze tepelná energie – využití energetického potenciálu země. Výkon tepelného čerpadla bude 12 kW.
Bez kumulace s jinými záměry
5. Zdůvodnění umístění záměru, včetně přehledu zvažovaných variant a hlavních důvodů (i z hlediska životního prostředí) pro jejich výběr, resp. Odmítnutí: Vrtý pro tepelné čerpadlo jsou umístěny na pozemku investorů dle situací v projektu. V současné době je objekt vytápěn kotlem pro pevná paliva a

změna na vybraný způsob vytápění využívající geotermální energie země jako obnovitelného zdroje energie bylo vyhodnoceno pro danou lokalitu jako vhodné a neekologičtější řešení.

6. Stručný popis technického a technologického řešení záměru včetně případných demoličních prací nezbytných pro realizaci záměru; v případě záměrů spadajících do režimu zákona o integrované prevenci včetně porovnání s nejlepšími dostupnými technikami, s nimi spojenými úrovněmi emisí a dalšími parametry: Vertikální vrtý pro tepelné čerpadlo označené v projektu jako T-1 a T-2 pro primární okruh tepelného čerpadla, budou vyhloubeny na pozemku č. 1891/4 k.ú. Kašperské Hory. Na lokalitě budou vyhloubeny 2 vrtý s následujícími parametry:

- Hloubka vrtů: 140 m
- Metoda vrtání: bezjádrové rotačně příklepové vrtání s pneumatickým výnosem vrtné drtě
- Vrtné průměry: 152 mm (v nesoudržném horninách – cca do 15 m, konečný vrtný průměr: 130 mm.
- Výstroj vrtů: teplosměnné sondy určené do primárních okruhů vrtů pro tepelná čerpadla. Sondy 4x32 mm PN-16, PE 100 RC. V každém vrtu 2 okruhy.
- Pažení vrtů: Nesoudržné kvartérní sedimenty a svrchní část zvětraného krystalinika budou pracovně dočasně zapaženy ocelovou pažnicí 150 mm. Pracovní pažnice budou po dokončení prací z vrtů vyjmuty.
- Po vystrojení vrtů teplosměnnými kolektory budou vrtý tamponovány bentonit-cementovou směsí (poměr 1 : 2) od počvy do 4 m od terénu a provedena předepsaná zkouška průtočnosti a zkouška těsnosti.

7. Předpokládaný termín zahájení realizace záměru a jeho dokončení: Předpoklad podle získání všech potřebných povolení: září 2022 – prosinec 2023

8. Výčet dotčených územních samosprávných celků:

- Kraj: Plzeňský
- Okres Klatovy
- Obec: Kašperské Hory
- Katastrální území: Kašperské Hory
- Pozemek č. 1891/4.

9. Výčet navazujících rozhodnutí podle § 9a odst. 3 a správních orgánů, které budou tato rozhodnutí vydávat:

- Souhlas ke geologickým pracím spojeným se zásahem do pozemku podle zákona č. 254/2021 Sb.
- Územní rozhodnutí – umístění vrtů podle zákona 183/2006 Sb.

II. Údaje o vstupech

Využívání přírodních zdrojů, zejména půdy, vody (odběr a spotřeba), surovinových a energetických zdrojů, a biologické rozmanitosti: Stavba je bez požadavku na zábor půdy (po odvrtání, vystrojení a napojení bude pozemek uveden do původního stavu). Stavba je bez požadavku na surovinové a energetické zdroje či odběru podzemní vody. Hloubení ani provoz vrtů nepředstavují při dodržení projektované technologie a konstrukci vrtů riziko pro negativní

ovlivnění hydrogeologických poměrů na lokalitě, což je zaručeno projektovanou tamponáží vrtů po jejich vystrojení (viz. Projekt prací a hydrogeologické posouzení).

III. Údaje o výstupech

Množství a druh případných předpokládaných reziduí a emisí, množství odpadních vod a jejich znečištění, kategorizace a množství odpadů, rizika havárií vzhledem k navrženému použití látek a technologií:

- Vrtnými pracemi bude vyprodukovaná vrtná drť - inertní materiál v množství několika m³ bude využita jako podsyp a zásyp horizontálního připojení a na vyrovnání drobných terénních nerovností na pozemku investorů (nejedná se o odpad).
- Vrtáno bude vzduchovým výplachem a případné zastižené přítoky vody do vrtu v průběhu vrtání budou zasakovány na pozemku investorů.
- Stavba nezahrnuje stacionární zdroj znečišťování ovzduší podle zákona č. 201/2012 Sb.
- Stavba je bez požadavků na řešení hluku
- Při provádění stavby bude dbáno na dobrý technický stav použitých zařízení, používány budou ekologické biologicky odbouratelné oleje.

C. ÚDAJE O STAVU ŽIVOTNÍHO PROSTŘEDÍ V DOTČENÉM ÚZEMÍ

1. Přehled nejvýznamnějších environmetálních charakteristik dotčeného území se zvláštním zřetelem na jeho ekologickou citlivost: Posuzovaná lokalita se nalézá v centrální části Šumavy.

- Z hlediska zvýšené, legislativně upravené ochrany přírody vod a životního prostředí se posuzovaná lokalita nalézá v CHKO Šumava, na území Evropsky významné lokality a území Ptačí oblasti NATURA 2000. Podle stanovisek správy CHKO nebudou mít vrty a jejich provoz na zvláště chráněné území negativní vliv.

- Posuzovaná lokalita není dotčena žádným ochranným pásmem povrchových či podzemních vod.

-nebylo zjištěno záplavové či sesuvné území, chráněné ložiskové území nebo dobývací prostor-

- Lokalita je součástí poddolovaného území č. 882: Kašperské Hory Friedholtz. Do 18 století byla v širším okolí těžena zlatonosná ruda (haldy, ústí, propadliny). Na předmětné lokalitě nebyly žádné projevy staré důlní činnosti zjištěny. Obvodní báňský úřad pro území krajů Plzeňského a Jihočeského nemá námitek k umístění projektovaných vrtů pro tepelné čerpadlo.

2. Stručná charakteristika stavu složek životního prostředí v dotčeném území, které budou pravděpodobně významně ovlivněny: Umístění a realizace vrtů nejsou v rozporu se základními ochrannými podmínkami chráněných krajinných oblastí (pro situování vrtů v 1 zóně CHKO byla udělena výjimka).

D. ÚDAJE O MOŽNÝCH VÝZNAMNÝCH VLIVECH ZÁMĚRU NA VEŘEJNÉ ZDRAVÍ A NA ŽIVOTNÍ PROSTŘEDÍ

1. Charakteristika možných vlivů a odhad jejich velikosti a významnosti (z hlediska pravděpodobnosti, doby trvání, frekvence a vratnosti): Navržené vrty pro tepelné čerpadlo systému „země voda“ nebudou využívat zdroje podzemní vody, neboť jde o odběr tepla prouděním speciální teplosměnné kapaliny v uzavřeném oběhu teplosměnných kolektorů. Z toho je patrné, že vrty a jejich provoz nebude mít negativní vliv na úrovni hladiny a vydatnost nedaleké vrtané studny investorů ani změnám ve směru proudění podzemní vody. V místech projektovaných vrtů a jejich bezprostředním okolí se nenalézají zvláště chráněné rostliny a živočichové.
2. Rozsah vlivů vzhledem k zasaženému území a populaci: Jedná se o podzemní zařízení, které nebude mít žádný vliv na místní populaci. Manipulační prostor vrtné soupravy je 3 x 5 m a nepřesáhne hranice pozemku investora
3. Údaje o možných významných nepříznivých vlivech přesahujících státní hranice: Projektovaný záměr nebude zdrojem nepříznivých vlivů přesahujících státní hranice
4. Charakteristika opatření k prevenci, vyloučení a snížení všech významných nepříznivých vlivů na životní prostředí a popis kompenzací, pokud je to vzhledem k záměru možné: Prováděnými vrtnými pracemi nedojde k ohrožení životního prostředí. Do vrtů budou po vyhloubení zapuštěny teplosměnné výměníky (dva okruhy v každém vrtu) a následně budou vrty tamponovány v úseku 4 - 140 m bentonito-cementovou směsí. Na závěr bude provedena na každém vrtu v předepsaném rozsahu zkouška průchodnosti a těsnosti systému. Doporučená opatření rovněž viz projekt a hydrogeologický posudek.
5. Charakteristika použitých metod prognózování a výchozích předpokladů a důkazů pro zjištění a hodnocení významných vlivů záměru na životní prostředí: Vyhloubené vrty a jejich provoz nebude mít negativní vliv na životní prostředí.
6. Charakteristika všech obtíží (technických nedostatků nebo nedostatků ve znalostech), které se vyskytly při zpracování oznámení, a hlavních nejistot z nich plynoucích: Žádné obtíže a nedostatky se nevyskytly.

E. POROVNÁNÍ VARIANT ŘEŠENÍ ZÁMĚRU (pokud byly předloženy) Záměr byl vypracován v jedné této variantě

F. DOPLŇUJÍCÍ ÚDAJE

1. Mapová a jiná dokumentace týkající se údajů v oznámení: Mapy, situování projektovaných vrtů a řez projektovanými vrty jsou součástí projektové dokumentace a hydrogeologického posudku.
2. Další podstatné informace oznamovatele - žádné

G. VŠEOBECNĚ SROZUMITELNÉ SHRnutí NETECHNICKÉHO CHARAKTERU

H. PŘÍLOHY

- projekt prací a hydrogeologický posudek
- plná moc stavebníků
- stanovisko orgánu ochrany přírody podle § 43 odst. 1 zákona č. 114/1992 Sb.
- stanovisko orgánu ochrany přírody podle § 45i odst. 1 zákona č. 114/1992 Sb.
- rozhodnutí orgánu ochrany přírody podle § 26 odst. 2-a zákona č. 114/1992 Sb.
- závazné stanovisko Odboru životního prostředí Sušice
- závazné stanovisko odboru výstavby a územního plánování Odboru životního prostředí Sušice k záměru z hlediska územně plánovací dokumentace

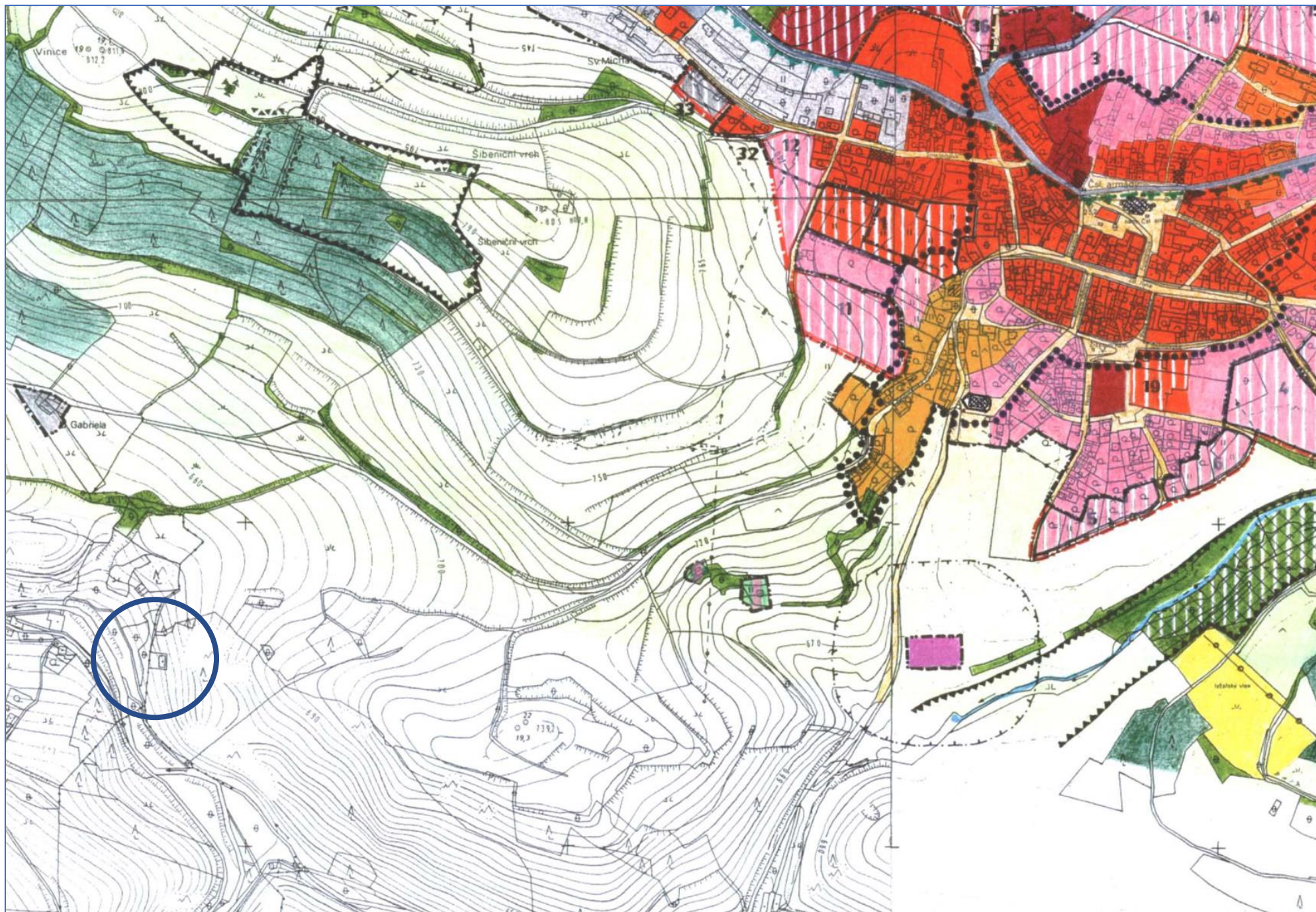
Datum zpracování oznámení: 19.7.2022

Jméno, příjmení, bydliště a telefon zpracovatele oznámení: Mgr. Antonín Daněk,
Pekárenská 81, Hydroprůzkum ČB s.r.o., IČ:60826070
mail: danek@hydropruzkum.cz; <tel:603885086>, IDS:s6v4nyy

Podpis zpracovatele oznámení:

HYDROPRŮZKUM ČB s.r.o.
Pekárenská 81
370 04 České Budějovice
IČ 608 26 070





MĚSTSKÝ ÚŘAD SUŠICE

odbor výstavby a územního plánování

Náměstí Svobody 138, 342 01 Sušice I

telefon: 376 540 130, fax: 376 540 112

Zn: 2945/22/VYS/Lu

V Sušici dne: 29.6.2022

Č.j.: 2945/22

VYŘIZUJE: Lunda Jiří

TEL.: 376 540 132

FAX: 376 526 424

E-MAIL: jlunda@mususice.cz

ZÁVAZNÉ STANOVISKO

Stavební úřad MÚ Sušice, jako orgán územního plánování (dále jen „úřad územního plánování“) příslušný podle § 6 odst. 1 písm. e) zákona č. 183/2006 Sb., o územním plánování a stavebním řádu (stavební zákon), ve znění zákona č. 225/2017 Sb., (dále jen "stavební zákon"), a jako místně příslušný správní orgán podle § 11 odst. 1 písm. b) zákona č. 500/2004 Sb. správního řádu, ve znění pozdějších předpisů (dále jen „správní řád“), přezkoumal podle § 96b odst. 3 stavebního zákona z hlediska souladu s politikou územního rozvoje, zásadami územního rozvoje a s územním plánem, a z hlediska uplatňování cílů a úkolů územního plánování žádost o vydání závazného stanoviska, kterou dne 7.6.2022 podala Mgr. Zuzana Mašková, Na pile č.p. 339, 341 92 Kašperské Hory (dále jen "žadatel") ve věci stavby "Vrty pro tepelné čerpadlo na pozemku č. 1891/4 k.ú. Kašperské Hory" na pozemku st. p. 422, parc. č. 1891/4 v katastrálním území Kašperské Hory, a

vydává podle ustanovení § 96b odst. 3 stavebního zákona a podle § 149 odst. 1 a § 136 zákona č. 500/2004 Sb., správní řád, ve znění pozdějších předpisů

souhlasné závazné stanovisko

ve věci stavby "Vrty pro tepelné čerpadlo na pozemku č. 1891/4 k.ú. Kašperské Hory" na pozemku st. p. 422, parc. č. 1891/4 v katastrálním území Kašperské Hory podle předložené dokumentace zpracované HYDROPRŮZKUM ČB s.r.o..

Popis záměru:

jedná se o stavbu vrtů pro tepelné čerpadlo za účelem výměny kotle na tuhá paliva u stávajícího objektu bydlení.

Úřad územního plánování po prozkoumání žádosti shledal záměr přípustným.

Závazné stanovisko platí 2 roky ode dne vydání.

Odůvodnění

Městský úřad Sušice, úřad územního plánování obdržel dne 7.6.2022 žádost o závazné stanovisko ve věci stavby "Vrty pro tepelné čerpadlo na pozemku č. 1891/4 k.ú. Kašperské Hory" na pozemku st. p. 422, parc. č. 1891/4 v katastrálním území Kašperské Hory podle předložené dokumentace zpracované HYDROPRŮZKUM ČB s.r.o..

Předložené podklady: projektová dokumentace zpracovaná HYDROPRŮZKUM ČB s.r.o..

Podklady pro vydání závazného stanoviska:

- projektová dokumentace zpracovaná HYDROPRŮZKUM ČB s.r.o.
- Politika územního rozvoje České republiky, schválená Vládou ČR dne 20.7.2009, ve znění Aktualizace č.1, schválené dne 15.4.2015, Aktualizací č.2 a 3 schválených dne 2.9.2019 a Aktualizace č.5, schválené dne 17.8.2020, která je závazná podle § 31 odst. 4 stavebního zákona od 11.9.2020
- Zásady územního rozvoje Plzeňského kraje ze dne 17.10.2008 usnesením Zastupitelstva Plzeňského kraje č. 834/08, ve znění Aktualizace č.1, vydané dne 10.3.2014 usnesením Zastupitelstva Plzeňského kraje č. 437/14 (dále jen „zásady územního rozvoje“), s účinností ode dne 1.4.2014 usnesením ZPK č.815/18, s účinností od 29.9.2018, a dále aktualizace č.4 vydané dne 17.12.2018 usnesením ZPK č. 920/18, s účinností od 24.1.2019 (dále jen „ZÚR PK“)
- Územně plánovací dokumentace města Kašperské Hory ze dne 20.9.1993.

Úřad územního plánování přezkoumal záměr podle § 96b odst. 3 stavebního zákona, zda je přípustný z hlediska souladu s politikou územního rozvoje, územně plánovací dokumentací a z hlediska uplatňování cílů a úkolů územního plánování. Politika územního rozvoje ČR a Zásady územního rozvoje PK neshledávají překážky pro realizaci stavby "Vrty pro tepelné čerpadlo na pozemku č. 1891/4 k.ú. Kašperské Hory" na pozemku st. p. 422, parc. č. 1891/4 v katastrálním území Kašperské Hory, a proto je tato stavba v souladu s Politikou územního rozvoje ČR a Zásadami územního rozvoje PK. Stavba "Vrty pro tepelné čerpadlo na pozemku č. 1891/4 k.ú. Kašperské Hory" na pozemku st. p. 422, parc. č. 1891/4 v katastrálním území Kašperské Hory je umístěna mimo území řešené územně plánovací dokumentací. Stavba je umístěna zčásti v zastavěném území na pozemku st.p.č.422, zčásti na pozemku p.č.1891/4 v k.ú. Kašperské Hory. Pozemek p.č. 1891/4 v k.ú. Kašperské Hory je umístěn v nezastavěném území. Stavba je v souladu s ust. § 18 odst. 5 stavebního zákona. Z těchto důvodů úřad územního plánování vydává souhlasné závazné stanovisko. Závazné stanovisko vydané v souladu s ustanovením § 96b odst. 3 stavebního zákona je závazným stanoviskem podle § 149 odst. 1 zákona č. 500/2004 Sb., správní řád, ve znění pozdějších předpisů. Jedná se o úkon učiněný správním orgánem na základě zákona, který není samostatným rozhodnutím ve správním řízení. Toto stanovisko úřadu územního plánování podle stavebního zákona nenahrazuje rozhodnutí ani opatření jiných správních orgánů, jichž je zapotřebí pro povolení stavby podle příslušných zákonů a zákonných předpisů. Proti tomuto závaznému stanovisku se nelze samostatně odvolat. Odvolání lze uplatnit, až po vydání konečného rozhodnutí příslušného správního úřadu.

Jiří Lunda
úředně oprávněná osoba č.21



Obdrží:

Mgr. Zuzana Mašková, Na pile č.p. 339, 341 92 Kašperské Hory



HYDROPRŮZKUM Č. B. s. r. o.
Pekárenská 81
370 04 České Budějovice

váš dopis značky / ze dne	naše značka	datum	vyřizuje / linka
	NPS 02670/2022 SZ NPS 02625/2022/3	18. 3. 2022	Koutná/371151011

Odborné stanovisko k záměru stavby „Vrty pro tepelné čerpadlo na pozemku 1891/4 k. ú. Kašperské Hory“

Správa Národního parku Šumava (dále jen „Správa“) jako věcně a místně příslušný orgán ochrany přírody podle § 75 odst. 1 písm. f) zákona ČNR č. 114/1992 Sb., o ochraně přírody a krajiny, ve znění pozdějších předpisů (dále jen „ZOPK“), vykonávající státní správu v ochraně přírody a krajiny podle § 75 odst. 3 ZOPK na území Národního parku Šumava a Chráněné krajinné oblasti Šumava podle § 78 odst. 2 a 3 ZOPK obdržela dne **17. 3. 2022** žádost o stanovisko podle ust. § 45 i ZOPK k záměru stavby „**Vrty pro tepelné čerpadlo na pozemku 1891/4 k. ú. Kašperské Hory**“ na parc. č. **1891/4 k. ú. Kašperské Hory**. Účelem záměru je pro zajištění potřebného topného výkonu tepelného čerpadla vyhloubení dvou 140 m hlubokých vrtů pro instalaci teplosměnných výměníků, tvořených dvěma okruhy polyetylenových rour HDPE 32/2,9 mm, tlakové řady PN-16. Po zapuštění výměníků budou vrty tamponovány bentonit-cementovou směsí. Jako přenosné médium bude použita teplonosná nemrzoucí kapalina.

Na základě současných znalostí o území Správa z hlediska významného vlivu na evropsky významnou lokalitu a ptačí oblast v souladu s ust. § 45i odst. 1 ZOPK vydává toto stanovisko:

Záměr stavby „**Vrty pro tepelné čerpadlo na pozemku 1891/4 k. ú. Kašperské Hory**“ na pozemku parc. č. **1891/4 k. ú. Kašperské Hory** nemůže mít samostatně ani ve spojení s jinými známými záměry významný vliv na Evropsky významnou lokalitu Šumava a Ptačí oblast Šumava.

Záměr je navržen na území I. zóny odstupňované ochrany Chráněné krajinné oblasti Šumava, na území Evropsky významné lokality Šumava a území Ptačí oblasti Šumava. Na dotčeném pozemku se nevyskytují přírodní stanoviště a biotopy druhů, která jsou předmětem ochrany evropsky významné lokality a ptačí oblasti.

Jaroslava Koutná
vedoucí pracoviště Sušice

Plná moc k zastupování před úřady

Zmocněnec: Mgr. Antonín Daněk (nar. 18.11.1958) – jednatel firmy Hydroprůzkum České Budějovice s.r.o., Pekárenská 81, 370 04 České Budějovice, IČ: 60826070

Zmocnitelé:

Mgr. Zuzana Mašková, Na pile 339, 34192 Kašperské Hory, nar. dne: 26.1. 1969

Marie Mašková, Na pile 339, 34192 Kašperské Hory, nar. dne: 2.4. 1995

Udělujeme plnou moc k tomu, aby zmocněnec činil našim jménem veškeré úkony, včetně úkonů písemných a zastupoval nás ve všech věcech vůči úřadům, státním orgánům a orgánům místní samosprávy, právníkům i fyzickým osobám, (podával návrhy a žádosti, přijímal veškeré doručované písemnosti apod.) ve věci:

zřízení 2 vrtů pro tepelné čerpadlo včetně podzemního vedení k domu

Na pile č. 339 na pozemcích

. 1891/4 a st.422 k.ú. Kašperské Hory

Výpověď této plné moci může být dána pouze písemnou formou.

Kašperské Hory dne 16.3.2022



Marie Mašková



Mgr. Zuzana Mašková

Zmocnění k zastupování přijímám

HYDROPRŮZKUM CB s.r.o.
Pekárenská 81
370 04 České Budějovice
IČ 608 26 070



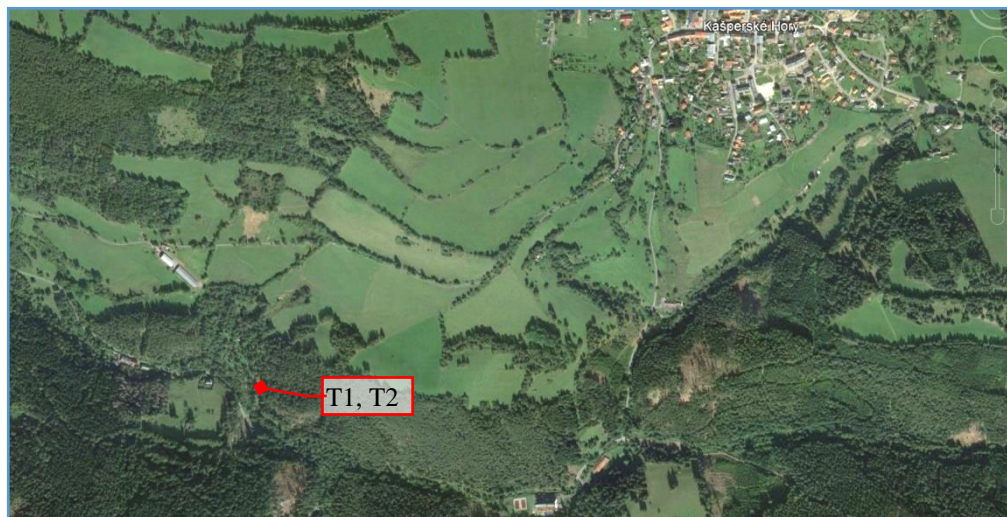
M g r . A N T O N Í N D A N Ě K
Dělnická 10, 370 06 České Budějovice 5
Projektování, provádění a vyhodnocování geologických prací



I n g . J A N K A P S A , autorizovaný inženýr v oboru
stavby vodního hospodářství a krajinného inženýrství, ČKAIT: 0101503







KAŠPERSKÉ HORY - MAŠKOVI



Hydrogeologické posouzení 2 vrtů pro tepelné čerpadlo
(Vyjádření osoby s odb. způsobilostí pro souhlas vodoprávního úřadu podle § 17 vodního zákona)
a

Projekt pro umístění 2 vrtů na parcele č. 1891/4 k.ú. Kašperské Hory
(Projektová dokumentace pro umístění zařízení podle Vyhl. č. 503/2006 Sb.)

Investoři:	Mgr. Zuzana Mašková a Marie Mašková, Na pile 339, 341 92 Kašperské Hory
Vypracovali:	Mgr. Antonín Daněk , osvědčení o odb. způsobilosti MŽP č. 1581/2002 projektovat, provádět a vyhodnocovat hydrogeologické práce  
	Ing. Jan Kapsa , autorizovaný inženýr v oboru stavby vodního hospodářství a krajinného inženýrství, ČKAIT: 0101503  
Stupeň:	Vyjádření hydrogeologa a jednodušový projekt pro územní řízení
Datum:	březen, 2022

OBSAH:

<u>1. VÝCHOZÍ A IDENTIFIKAČNÍ ÚDAJE</u>	2
<u>2. SITUOVÁNÍ VRTU PRO TEPELNÉ ČERPADLO:</u>	3
<u>3. CHRÁNĚNÁ ÚZEMÍ A OCHRANNÁ PÁSMA</u>	3
<u>4. GEOLOGICKÁ A HYDROGEOLOGICKÁ CHARAKTERISTIKA ÚZEMÍ</u>	3
<u>5. OKOLNÍ JÍMACÍ OBJEKTY PODZEMNÍ VODY</u>	4
<u>6. PROJEKTOVANÉ VRTY PRO TEPELNÉ ČERPADLO</u>	4
<u>7. POSOUZENÍ VLIVU VRTŮ NA REŽIM A KVALITU PODZEMNÍCH VOD</u>	5
<u>8. OSTATNÍ</u>	6
<u>9. ZÁVĚR</u>	7
<u>10. PRŮVODNÍ A TECHNICKÁ ZPRÁVA (Ing. JAN KAPSA)</u>	8
10.1. Identifikační údaje	8
10.2. Technické údaje	9
10.3. Majetkoprávní poměry	9
10.4. Vliv projektovaného zařízení na životní prostředí.....	9
10.5. Provádění projektovaných prací	10

Přílohy:

1. Přehledná situace, měřítko 1: 10 000
2. Situování vrtů v katastrální mapě, měřítko 1: 2 000
3. Situační plán, měřítko 1: 200
4. Profil projektovaných vrtů a řez uložením potrubí
5. Informace o parcele 1891/4 podle KN
6. Informace o parcele st.422 podle KN

1. VÝCHOZÍ A IDENTIFIKAČNÍ ÚDAJE

Objednatelé: Mgr. Zuzana Mašková a Marie Mašková, Na pile 339, 341 92 Kašperské Hory

Investoři: Mgr. Zuzana Mašková a Marie Mašková, Na pile 339, 341 92 Kašperské Hory

Majitelé pozemků: Mgr. Zuzana Mašková a Marie Mašková, Na pile 339, 341 92 Kašperské Hory

Vypracovali: Mgr. Antonín Daněk, Ing. Jan Kapsa (ČKAIT 0101503)

Řešitel úkolu: Mgr. Antonín Daněk, osvědčení č. 1581/2002 Ministerstva životního prostředí ČR o odborné způsobilosti projektovat, provádět a vyhodnocovat geologické práce v oboru hydrogeologie.

Předmět HG posouzení: Zhodnocení hydrogeologických poměrů z důvodu projektovaného vyhloubení 2 geotermálních sond pro tepelné čerpadlo, systém „země - voda“ pro vytápění obytného objektu, stanovení jejich možného vlivu na hydrogeologické poměry a okolní zdroje podzemní vody.

Výchozí podklady: Hydrogeologické a geologické mapové podklady, archivní průzkumné práce na lokalitě a v okolí, terénního průzkum, situování stavebních objektů na zájmovém pozemku.

2. SITUOVÁNÍ VRTU PRO TEPELNÉ ČERPADLO:

kraj: Plzeňský

okres: Klatovy

obec: Kašperské Hory (556 432)

katastrální území: Kašperské Hory

kód katastrálního území: 664 391

číslo parcely: 1891/4

číslo hydrogeologického povodí: 1-08-01-0450 (Losenice)

hydrogeologický rajón: 6310 (Krystalinikum v povodí Horní Vltavy a Úhlavy)

útvary podzemních vod: 63101 (Krystalinikum v povodí Horní Vltavy a Úhlavy)

orientační souřadnice vrtů: T-1: y: 821146 x: 1138742 z = 620 m n.m.

T-2: y: 821147 x: 1138752 z = 620 m n.m.

3. CHRÁNĚNÁ ÚZEMÍ A OCHRANNÁ PÁSMA

Ochranná pásma vodních zdrojů: Ne

Chráněná území: CHKO Šumava

Záplavové území: Ne

Sesuvné území: Ne

Chráněné ložiskové území: Ne

Poddolované území: 882: Kašperské Hory-Friodholtz, do 18. stol,
zlatonosná ruda (haldy, ústí, propadliny)

4. GEOLOGICKÁ A HYDROGEOLOGICKÁ CHARAKTERISTIKA ÚZEMÍ

Posuzované území se z regionálně geologického hlediska nalézá v oblasti šumavského moldanubika. Základní horninou krystalinika jsou zde muskoviticko – biotitické a sillimaniticko – biotitické pararuly s vložkami kvarcitu.

Kvartérní pokryv je zastoupen písčito – hlinitými až kamenitými deluviálními svahovými sedimenty s úlomky matečné horniny až zahliněnými balvanitými sutěmi.

Oběh je na posuzované lokalitě vázán především na pásmo podpovrchového rozpojení puklin krystalinika. K infiltraci srážkových vod dochází v místech se zvýšenou propustností pokryvných útvarů v odpovídající části hydrologického povodí, k drenáži podzemních od povoleným příronem prostřednictvím kvartérních sedimentů do místní vodoteče (Losenice).

V místě projektovaných vrtů pro tepelné čerpadlo předpokládám následující geologický profil:

0,0 - 0,5 m písčité hlína, kamenité sutě

kvartér

0,5 - 15,0 m zvětraná až navětraná pararula

15,0 -30,0 m navětraná pararula s vložkami kvarcitů

30,0-140,0 m pararula s občasnými vložkami kvarcitů

moldanubikum

Ustálenou hladinu podzemní vody lze očekávat v hloubce cca 10 – 15 m pod úrovní terénu.

5. OKOLNÍ JÍMACÍ OBJEKTY PODZEMNÍ VODY

Posuzovaná lokalita je situována na samotě cca 1,5 km jihozápadně od Kašperských Hor. Obytný objekt je zásoben podzemní vodou z vlastní vrtané studny hluboké 34 m (v příloze 2 označena jako VS-1). Hladina podzemní vody byla zjištěna v hloubce 10,1 m pod horním okrajem krycí desky studny (0,2 m nad terénem). Vrtaná studna nebude projektovanými vrty při dodržení navržené konstrukce projektovaných vrtů pro tepelné čerpadlo negativně ovlivněna.

Projektované vrty nebudou mít při dodržení jejich projektované konstrukce negativní vliv na hydrogeologické poměry na lokalitě i vrtanou studni VS-1.

6. PROJEKTOVANÉ VRTY PRO TEPELNÉ ČERPADLO

Pro zajištění potřebného topného výkonu projektovaného tepelného čerpadla (12 kW) budou na posuzované lokalitě v místě vyznačených v přílohách 1 - 3 vyhloubeny dva 140 m hluboké vrty pro instalaci teplosměnných výměníků, tvořených dvěma okruhy polyetylenových rour HDPE 32/2,9 mm (vnější průměr 32 mm, tloušťka stěny 2,9 mm), tlakové řady PN-16. Po zapuštění výměníků budou vrty v úseku (4 – 140 m) tamponovány bentonit-cementovou směsí.

Vrtné práce provede odborná firma vrtnou soupravou bezjádrovým vrtáním ponorným kladivem. Svrchní část vrtu (0 - 15 m) bude hloubena vrtným průměrem 152 mm, konečný vrtný průměr bude 130 mm.

Jako přenosové médium bude použita teplotně odolná nemrznoucí kapalina s bezpečnostním listem pro použití do primárních okruhů tepelných čerpadel. V horní části bude potrubí izolováno Armaflexem. Umístění vrtů je vyznačeno v přílohách č. 1-3, technický profil vrtů v příloze 4.

Dodavatel technologie tepleného čerpadla bude stanoven na základě výběrového řízení.

7. POSOUZENÍ VLIVU VRTŮ NA REŽIM A KVALITU PODZEMNÍCH VOD

Projektovanými vrtými budou zastiženy slabě zvodněné puklinové systémy pararul. V průběhu vrtání (plánován výnos vrtné drtě způsobem air-lift) bude v důsledku použité vrtné technologie snižována hladina vody ke dnu hloubeného vrtu, což bude mít za následek dočasné ovlivnění hladiny podzemní vody v bezprostředním okolí tohoto vrtu. Vzhledem k hydrogeologickým poměrům na posuzované lokalitě s velkým hydraulickým spádem hladiny podzemní vody, je nutné po vyhloubení každého vrtu a zapuštění výměníků provést jeho tamponáž, která zabrání negativnímu vlivu na přirozené proudění podzemní vody. Při neutěsnění zastižených zvodněných puklinových kolektorů by mohlo dojít k propojení s hlubšími kolektory a odtékání vody z horních kolektorů do kolektorů spodních. Toto by mohlo mít za následek negativní vliv na stávající proudění podzemních vod a úroveň hladiny podzemní vody.

Z výše uvedeného důvodu je nutné provést v úseku **4,0 – 140 m tamponáž vrtů bentonito - cementovou suspenzí.**

Po provedení navrženého bentonito-cementového těsnění dojde k obnovení stávajícího režimu proudění podzemní vody na posuzované lokalitě. Při dodržení navržené konstrukce vrtů lze trvalé kvantitativní i kvalitativní ovlivnění podzemních vod vyloučit.

Odběr tepla v potřebném množství z horninového prostředí projektovaným vrtem nebude mít negativní vliv na kvalitu podzemních vod. V zimním období bude docházet k ochlazení horninového prostředí v okolí využívaných vrtů, v letním období pak dojde k postupnému nárůstu teploty na běžné hodnoty současného přírodního pozadí.

K negativnímu ovlivnění kvality podzemních vod by mohlo dojít v průběhu provozu tepelného čerpadla v případě havarijního úniku přenosového média. Z tohoto důvodu je nutné po instalaci oběhových systémů do vrtů a navržené tamponáži provést na vrtech tlakové zkoušky a písemný protokol přiložit k dokumentaci. Tlakové zkoušky je pak nutné opakovat při každém zjištěném úbytku tlaku v primárním okruhu.

Při navržené konstrukci projektovaných vrtů nebude mít jejich vyhloubení a následný provoz negativní vliv na současný oběh podzemních vod na posuzované lokalitě.

Primární okruh doporučuji vybavit zařízením, které v případě netěsnosti a následnému úniku média a poklesu tlaku vypne oběhové čerpadlo a signalizuje poruchu systému.

8. OSTATNÍ

Dodavatelem vrtných prací bude firma vlastníci oprávnění Baňského úřadu k hloubení vrtů s hloubkou nad 30 m, jejíž odborně kvalifikovaná osoba s osvědčením „báňský projektant“ zpracuje projektovou dokumentaci vrtných prací ve smyslu § 23 Vyhlášky č. 239/1998 Sb. ve znění pozdějších předpisů.

Jelikož jsou projektovány vrty hlubší než 30 m, je nutné předložit projekt podle § 6, odstavec 3, zákona 66/2001 Sb. „O geologických pracích“ k vyjádření Krajskému úřadu.

V souladu s požadavkem zákona č. 44/1988 Sb. (horní zákon) ve znění pozdějších předpisů, bude požádán o vyjádření příslušný Obvodní báňský úřad.

Vzhledem k situování vrtu v CHKO Šumava bude zažádáno o souhlas s provedením projektovaných prací Správu CHKO Šumava.

Po získání potřebných stanovisek bude zažádán příslušný odbor životního prostředí o souhlas s geologickými pracemi spojených se zásahem do pozemku a následně příslušný stavební odbor o územní souhlas s umístěním vrtů.

9. ZÁVĚR

Na základě výsledků terénního průzkumu, rešerše archivní geologické a hydrogeologické dokumentace jsem vypracoval posouzení a navrhl umístění dvou 140 m hlubokých vrtů na pozemku č. 1891/4 k.ú. Kašperské Hory pro instalaci tepelných výměníků pro tepelné čerpadlo (12 kW) k vytápění obytného objektu a posoudil vliv těchto vrtů na režim a kvalitu podzemních vod.

Výsledky provedeného hydrogeologického posouzení shrnuji do následujících bodů:

1. Vrtů budou hloubeny cca 0,5 m v kvartérních svahových sedimentech, do 15 m ve zvětrané až navětrané pararule, do konečné hloubky 140 m pak ve slabě rozpuštěné až kompaktní, místy zvodněné pararule s polohami kvarcitů.
2. Jako teplosměnné výměníky tepla budou do vrtů zapuštěny polyetylenové roury HDPE Ø 32/2,9 mm, RC100, PN-16 (2 okruhy v každém vrtu) určené do primárních okruhů vrtů pro tepelná čerpadla.
3. Vrtů budou po instalaci tepelných výměníků v úseku 4 – 140 m utěsněny bentonito - cementovou směsí (poměr 1: 2).
4. Po instalaci HDPE výměníků do vrtů, provedení těsnění a obsypu ve svrchní části a bude provedena tlaková zkouška a pořízen o ní písemný protokol. Tlakovou zkoušku je nutno opakovat po každém zjištěném úbytku přenosového média v primárním okruhu.
5. Při dodržení navržené konstrukce vrtů nedojde k negativnímu ovlivnění okolních studní ani hydrogeologických poměrů na posuzované lokalitě.

České Budějovice, březen, 2022

Mgr. Antonín Daněk
odpovědný řešitel

Držitel osvědčení č. 1581/2002 Ministerstva životního prostředí ČR o odborné způsobilosti projektovat, provádět a vyhodnocovat geologické práce v oboru hydrogeologie.

10. PRŮVODNÍ A TECHNICKÁ ZPRÁVA (Ing. JAN KAPSA)

10.1. Identifikační údaje

Název úkolu: Vrtý pro tepelné čerpadlo na pozemku 1891/4 k.ú. Kašperské Hory

Umístění vrtů:

kraj: Plzeňský

okres: Klatovy

obec: Kašperské Hory (556 432)

katastrální území: Kašperské Hory

kód katastrálního území: 664 391

číslo parcely: 1891/4

číslo hydrologického povodí: 1-08-01-0450 (Losenice)

hydrogeologický rajón: 6310 (Krystalinikum v povodí Horní Vltavy a Úhlavy)

útvár podzemních vod: 63101 (Krystalinikum v povodí Horní Vltavy a Úhlavy)

orientační souřadnice vrtů: T-1: y: 821146 x: 1138742 z = 620 m n.m.

T-2: y: 821147 x: 1138752 z = 620 m n.m.

Charakter stavby: svislé trubní vrtý pro instalaci výměníků tepelného čerpadla (12 kW)

Stupeň dokumentace: jednostupňový projekt pro územním řízení nebo územní souhlas.

Stavebníci: Mgr. Zuzana Mašková a Marie Mašková., Na pile 339, 341 92 Kašperské Hory

Na pozemku č. 1891/4 k.ú. Kašperské Hory se stavebníci rozhodli zřídit dva 140 m hluboké vrtý, do kterých budou osazeny potrubí tepelných výměníků (2 smyčky ve vrtu) jako součást systému vytápění objektu k bydlení s použitím tepelného čerpadla systému „země-voda“

Poloha vrtů na pozemku je zobrazena v přílohách č. 1 - 3.

Po instalaci potrubí tepelných výměníků budou vrtý v souladu se závěry hydrogeologického posouzení v hloubce 4 – 140 m vyplněny bentonito - cementovou suspenzí (tamponáž vrtů) z důvodu zamezení ovlivnění stávajícího režimu proudění podzemních vod na lokalitě.

Potrubí tepelného výměníku bude ve svrchní části – min. 1,2 m pod terénem – napojeno na potrubí horizontálních rozvodů. Horizontální rozvody budou tvořeny potrubím uloženým ve výkopu, v trase od vrtů k tepelnému čerpadlu v obytném objektu, kde budou umístěna ostatní zařízení otopného systému (viz příloha 3).

10.2. Technické údaje

Údaje o vrtech:

- označení vrtů: T-1, T-2
- hloubka vrtů: 140 m
- profil vrtů: v hloubce 0 - 15 m pod terénem: Ø 152 mm
v hloubce 15 - 140 m pod terénem: Ø 130 mm
- těsnění vrtů: tamponáž bentonito-cementovou suspenzí v úseku 4 – 140 m
- tepelné výměníky ve vrtech: 2 smyčky potrubí z HDPE PN-16 pro geotermální sondy a zemní kolektory, profil: Ø 32/2,9 mm, celková délka 1120 m.
- potrubí horizontálních rozvodů: v horní části vrtů budou 4 teplosměnné trubky zredukovány na dvě HDPE Ø 40 x 3,7 mm, PN16, délka T-1: 2 x 7 m, T-2: 2 x 17 m (od vrtů k plášti domu). Tepelná izolace potrubí: Armaflex, v trubkové chráničce Koruflex.
- médium primárních okruhů: teplosměnná antikorozní kapalina certifikovaná pro primární okruhy systému tepelných čerpadel (Gerofrost, Termofrost-L apod) – směs etylalkoholu a inhibitoru koroze.

10.3. Majetkoprávní poměry

Vrty i horizontální rozvody se budou nacházet na pozemku stavebníků.

10.4. Vliv projektovaného zařízení na životní prostředí

Provedení vystrojených vrtů a jejich využívání nebude mít negativní vliv na životní prostředí. Ovlivnění stávajícího režimu proudění podzemních vod bude zamezeno provedením bentonito - cementové tamponáže vrtů v úseku 4 – 140 m. Případné ovlivnění hladiny podzemní vody v okolí vrtů v průběhu vrtných prací bude pouze dočasného charakteru. Vrtné práce i následná tamponáž vrtů musejí být realizovány odborným dodavatelem se zkušenostmi z realizací vrtů zde navržených parametrů a účelu.

Pozitivní vliv stavby na životní prostředí spočívá ve využití geotermální energie pro vytápění, jako obnovitelného zdroje energie.

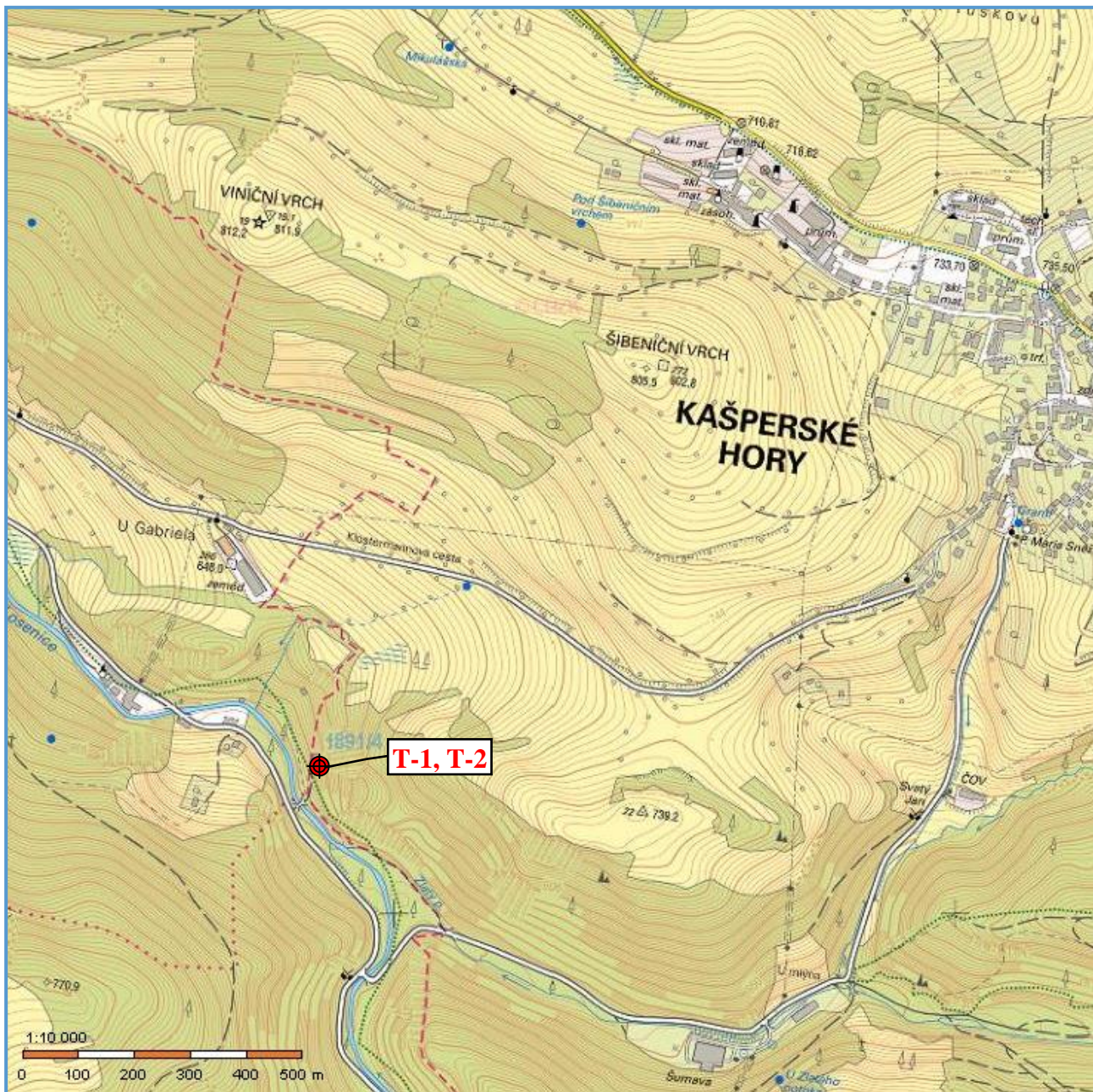
10.5. Provádění projektovaných prací

Vrtné a montážní práce provede odborný dodavatel (dodavatelé). Stavebník zajistí před započítím prací potřebné podklady o neexistenci podzemních vedeních v místě projektovaných vrtů. V průběhu provádění projektovaného zařízení bude dbáno na dodržení veškerých platných bezpečnostních předpisů při provádění těchto prací. Dále bude důsledně zamezeno úniku škodlivých látek do půdy a povrchových i podzemních vod.

Skutečná poloha vrtů na pozemku bude po jeho dokončení zaměřena (alespoň ortogonálně vzhledem k hranicím pozemku) a vrty budou zakresleny do situace, která bude součástí dokumentace o skutečném provedení (závěrečná zpráva).

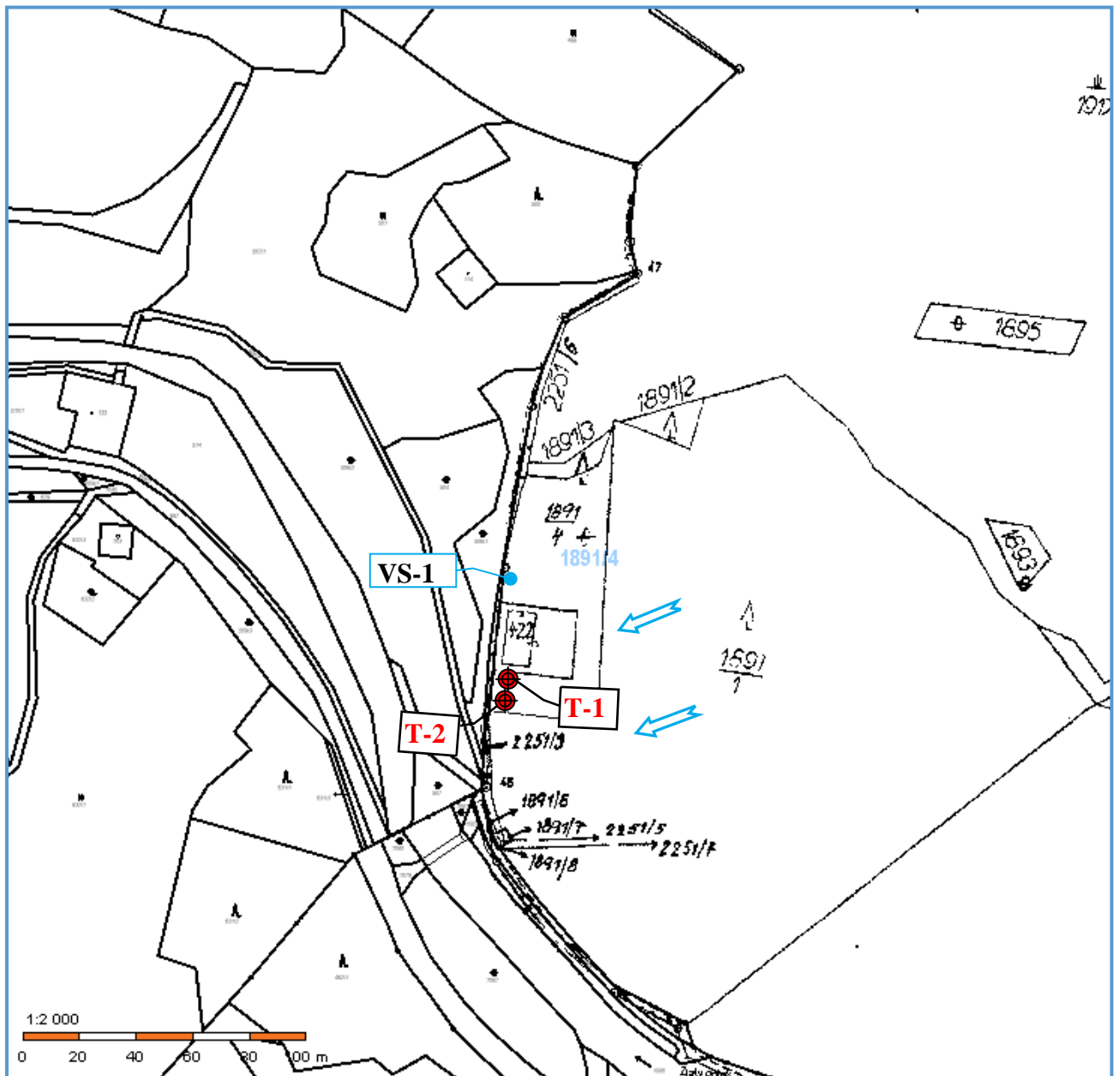
České Budějovice, březen, 2022

Ing. Jan Kapsa



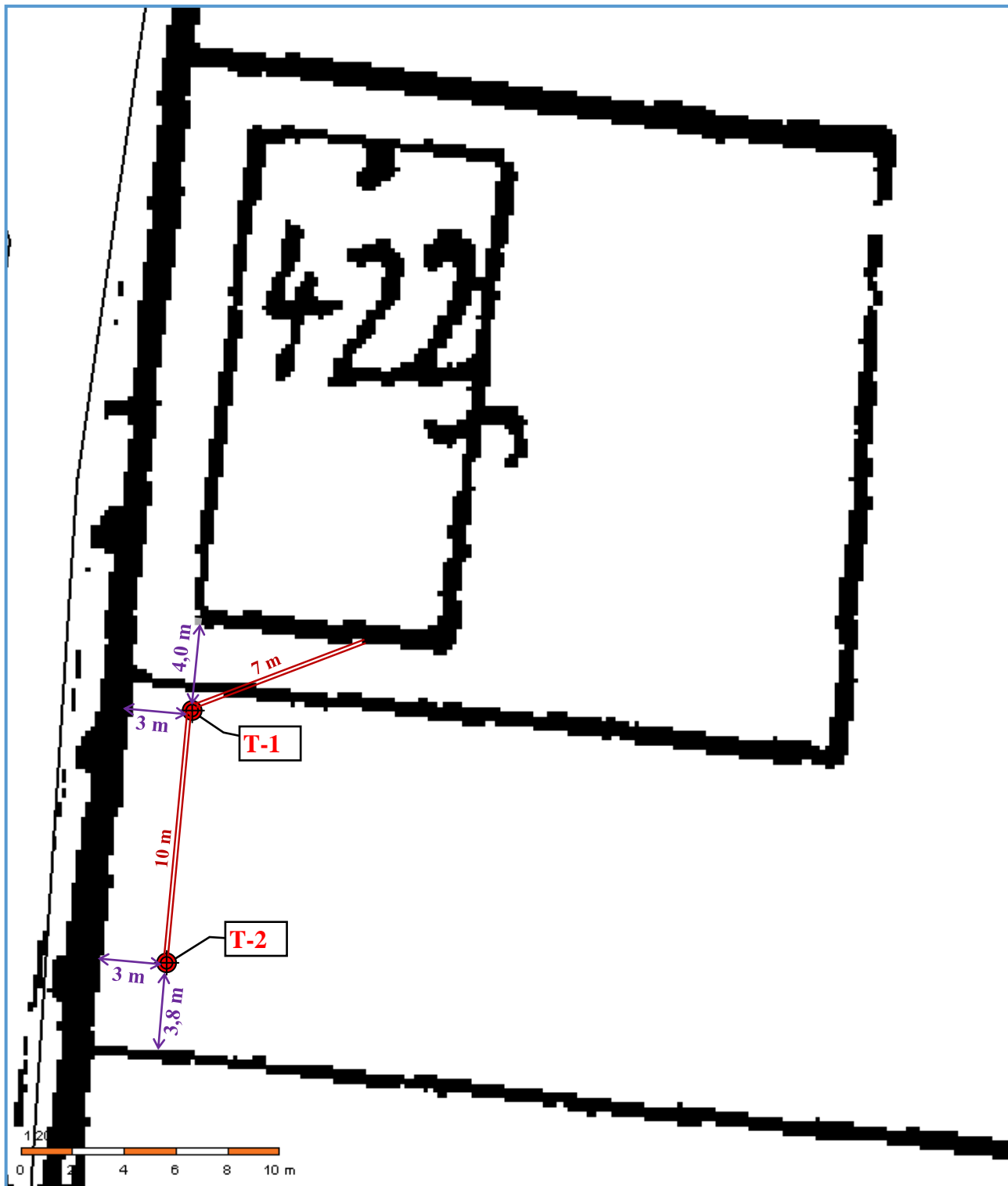
⊗ - projektované vrty pro tepelné čerpadlo (T-1, T-2)

Zhotovitel: Mgr. Antonín Daněk, Dělnická 10, 370 06 České Budějovice 5			
Investoři: Mgr. Zuzana Mašková a Marie Mašková, Na pile 339, Kašperské Hory			
Název úkolu: Vrty pro tepelné čerpadlo na pozemku č. 1891/4 k.ú. Kašperské Hory			
Název přílohy:	PŘEHLEDNÁ SITUACE	Měřítko:	1: 10 000
Hydrogeolog:	Mgr. Antonín Daněk	Datum:	3/2022
Projektant	Ing. Jan Kapsa	Příloha	1



- - projektované vrty pro tepelné čerpadlo
- - vrtaná studna
- ⇨ - směr proudění podzemní vody

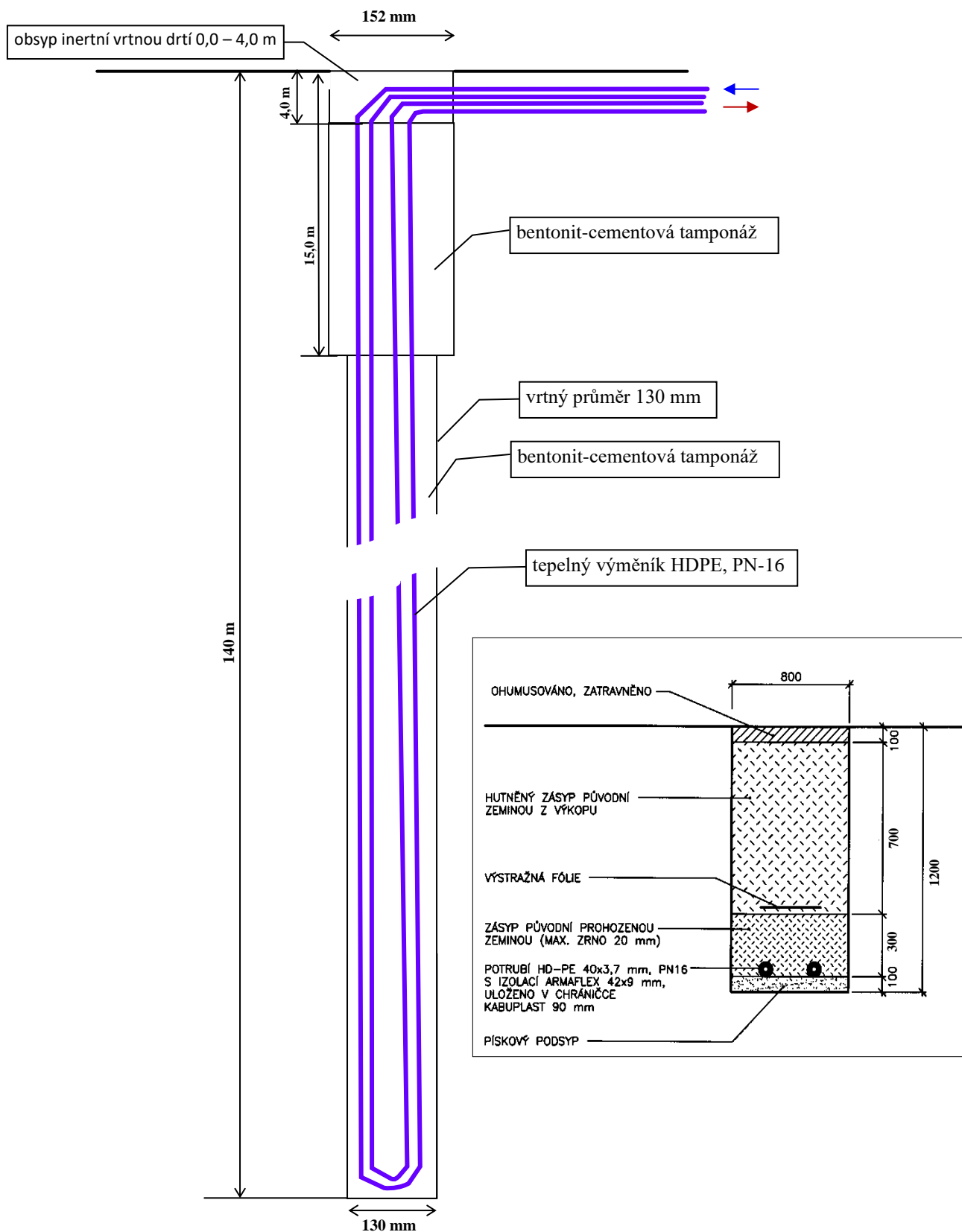
Zhotovitel: Mgr. Antonín Daněk, Dělnická 10, 370 06 České Budějovice 5			
Investoři: Mgr. Zuzana Mašková a Marie Mašková, Na pile 339, Kašperské Hory			
Název úkolu: Vrty pro tepelné čerpadlo na pozemku č. 1891/4 k.ú. Kašperské Hory			
Název přílohy:	SITUOVÁNÍ VRTŮ V KATASTRÁLNÍ MAPĚ	Měřítko:	1: 2 000
Odp. hydrogeolog:	Mgr. Antonín Daněk	Datum:	3/2022
Odp. projektant:	Ing. Jan Kapsa	Příloha:	2



⊗ - projektované vrty pro tepelné čerpadlo (T-1, T-2)

==== - horizontální rozvody

Zhotovitel: Mgr. Antonín Daněk, Dělnická 10, 370 06 České Budějovice 5			
Investoři: Mgr. Zuzana Mašková a Marie Mašková, Na pile 339, Kašperské Hory			
Název úkolu: Vrtý pro tepelné čerpadlo na pozemku č. 1891/4 k.ú. Kašperské Hory			
Název přílohy:	SITUAČNÍ PLÁN	Měřítko:	1: 200
Hydrogeolog:	Mgr. Antonín Daněk	Datum:	3/2022
Projektant	Ing. Jan Kapsa	Příloha	3



**SCHÉMA PROJEKTOVANÝVH VRTŮ PRO TEPELNÉ ČERPADLO
A ŘEZ ULOŽENÍM HORIZONTÁLNÍHO POTRUBÍ**

Mgr. Zuzana a Marie Maškovi, parcela č.1891/4 k.ú. Kašperské Hory

PŘÍLOHA 4

Informace o pozemku

Parcelní číslo:	1891/4
Obec:	Kašperské Hory [556432]
Katastrální území:	Kašperské Hory [664391]
Číslo LV:	1114
Výměra [m ²]:	2340
Typ parcely:	Parcela katastru nemovitostí
Mapový list:	
Určení výměry:	Graficky nebo v digitalizované mapě
Způsob využití:	jiná plocha
Druh pozemku:	ostatní plocha



Vlastníci, jiní oprávnění

Vlastnické právo	Podíl
Mašková Zuzana Mgr., Na pile 339, 34192 Kašperské Hory	

Způsob ochrany nemovitosti

Název
chráněná krajinná oblast

Seznam BPEJ

Parcela nemá evidované BPEJ.

Omezení vlastnického práva

Nejsou evidována žádná omezení.

Jiné zápisy

Nejsou evidovány žádné jiné zápisy.

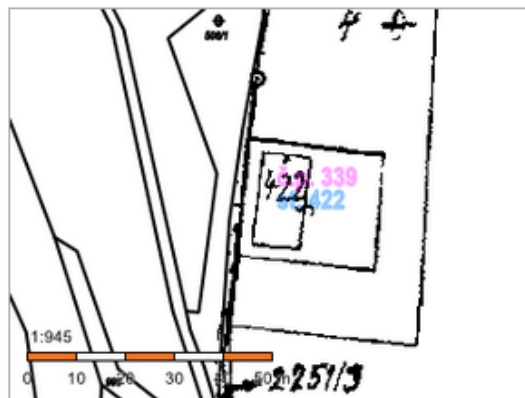
📍 Řízení, v rámci kterých byl k nemovitosti zapsán cenový údaj

Nemovitost je v územním obvodu, kde státní správu katastru nemovitostí ČR vykonává [Katastrální úřad pro Plzeňský kraj, Katastrální pracoviště Klatovy](#)

Zobrazené údaje mají informativní charakter. Platnost dat k 16.03.2022 18:00.

Informace o pozemku

Parcelní číslo:	st. 422
Obec:	Kašperské Hory [556432]
Katastrální území:	Kašperské Hory [664391]
Číslo LV:	770
Výměra [m ²]:	636
Typ parcely:	Parcela katastru nemovitostí
Mapový list:	
Určení výměry:	Graficky nebo v digitalizované mapě
Druh pozemku:	zastavěná plocha a nádvoří



Součástí je stavba

Budova s číslem popisným:	Kašperské Hory [64394] ; č. p. 339; objekt k bydlení
Stavba stojí na pozemku:	p. č. st. 422
Stavební objekt:	č. p. 339
Ulice:	Na pile
Adresní místa:	Na pile č. p. 339

Vlastníci, jiní oprávnění

Vlastnické právo	Podíl
Mašková Marie, Na pile 339, 34192 Kašperské Hory	

Způsob ochrany nemovitosti

Název
chráněná krajinná oblast

Seznam BPEJ

Parcela nemá evidované BPEJ.

Omezení vlastnického práva

Nejsou evidována žádná omezení.

Jiné zápisy

Nejsou evidovány žádné jiné zápisy.

➤ Řízení, v rámci kterých byl k nemovitosti zapsán cenový údaj

Nemovitost je v územním obvodu, kde státní správu katastru nemovitostí ČR vykonává [Katastrální úřad pro Plzeňský kraj, Katastrální pracoviště Klatovy](#)



SPRÁVA NÁRODNÍHO PARKU ŠUMAVA
Odbor ochrany kulturní krajiny a CHKO Šumava

HYDROPRŮZKUM Č. B. s. r. o.
Pekárenská 81
370 04 České Budějovice
DS: s6v4nyy

váš dopis značky / ze dne

naše značka

datum

vyřizuje / linka

SZ NPS 02625/2022/5

22. 4. 2022

Koutná 371151011

NPS 03940/2022

Závazné stanovisko:

Správa Národního parku Šumava (dále jen „Správa“) jako věcně a místně příslušný orgán ochrany přírody podle § 75 odst. 1 písm. f) zákona ČNR č. 114/1992 Sb., o ochraně přírody a krajiny, ve znění pozdějších předpisů (dále jen „ZOPK“), vykonávající státní správu v ochraně přírody a krajiny podle § 75 odst. 3 ZOPK na území Národního parku Šumava a Chráněné krajinné oblasti Šumava podle § 78 odst. 2 a 3 ZOPK, tímto v řízení o vydání závazného stanoviska podle § 149 zákona č. 500/2004 Sb., správní řád, ve znění pozdějších předpisů,

vydává podle § 44 odst. 1) ZOPK

na základě žádosti společnosti **HYDROPRŮZKUM Č. B. s. r. o., Pekárenská 81,
370 04 České Budějovice**
s o u h l a s

pro vydání územního souhlasu (územního rozhodnutí) a vodoprávního souhlasu na stavbu „**Vrty pro tepelné čerpadlo na pozemku parc. č. 1891/4 k. ú. Kašperské Hory**“ na pozemku parc. č. **1891/4**, k. ú. **Kašperské Hory** podle projektové dokumentace zpracované Ing. Janem Kapsou, ČKAIT 0101503 v březnu 2022.

V zájmu ochrany přírody a krajiny s ohledem na vydané rozhodnutí ze dne 5. 4. 2022 zn. SZ NPS 02696/2022/3, NPS 03295/2022, kterým byla udělena výjimka ze zákazu uvedeného v § 26 odst. 2 písm. a) ZOPK umisťovat a povolovat nové stavby na území I. zóny odstupňované ochrany Chráněné krajinné oblasti Šumava (dále je „CHKO Šumava“) se ukládá splnění následující podmínky:

- Při provádění prací bude dodržováno ustanovení ČSN 83 9061 – Ochrana stromů, porostů a vegetačních ploch při stavební činnosti.

Závazné stanovisko je vydáváno pro účely územního řízení vedeného u stavebního úřadu MěÚ Kašperské Hory podle stavebního zákona č. 183/2006 Sb., o územním plánování a stavebním řádu, ve znění pozdějších předpisů (stavební zákon) a vodoprávního řízení vedeného u odboru životního prostředí MěÚ Sušice dle zákona č. 254/2001 Sb., o vodách a o změně některých zákonů (vodní zákon) jeho obsah je podle § 149 odst. 1 správního řádu závazný pro výrokovou část rozhodnutí nebo jiného opatření tohoto správního orgánu.

Odůvodnění:

Dne 17. 3. 2022 obdržela Správa žádost společnosti HYDROPRŮZKUM Č. B. s. r. o., Pekárenská 81, 370 04 České Budějovice o vydání stanoviska k projektové dokumentaci na stavbu „Vrty pro tepelné čerpadlo na pozemku parc. č. 1891/4 k. ú. Kašperské Hory. Předložená projektová dokumentace řeší zřízení dvou 140 m hlubokých vrtů, do kterých budou osazeny potrubí tepelných výměníků (2 smyčky ve vrtu) jako součást systému vytápění objektu k bydlení s použitím tepelného čerpadla systému „země-voda“. Vrty budou utěsněny tamponáží bentonito-cementovou suspenzí. Jako přenosné médium bude použita teplotněstabilní kapalina s bezpečnostním listem pro použití do primárních okruhů tepelných čerpadel. V horní části bude potrubí izolováno Armaflexem. Investorem stavby je Mgr. Zuzana Mašková a Marie Mašková, bytem Na pile 339, 341 92 Kašperské Hory.

Stavba je umístěna ve I. zóně CHKO Šumava, na území Evropsky významné lokality Šumava a území Ptačí oblasti Šumava.

Dnem doručení žádosti bylo zahájeno řízení o závazném stanovisku. Po prostudování zaslaných podkladů Správa zjistila, že stavba je navržena na území I. zóny odstupňované ochrany CHKO. Na území I. zóny je podle § 26 odst. 1 písm. a) ZOPK zakázáno umisťovat a povolovat nové stavby. Správa proto opatřením ze dne 17. 3. 2022 vyzvala žadatele o vydání závazného stanoviska k doložení rozhodnutí dle § 43 ZOPK o udělení výjimky ze základních ochranných podmínek chráněných krajinných oblastí uvedené v ustanovení § 26 odst. 2 písm. a) ZOPK, tj. ze zákazu na území první zóny chráněné krajinné oblasti umisťovat a povolovat nové stavby. Toto rozhodnutí bylo vydáno dne 5. 4. 2022 pod zn. SZ NPS 02696/2022, NPS 03295/2022. Nabylo právní moci 21. 4. 2022. Následně bylo pokračováno v řízení o vydání závazného stanoviska dle § 44 ZOPK.

Správa po zhodnocení všech podkladů došla k závěru, že udělení souhlasu se stavbou při splnění podmínky uvedené ve výrokové části závazného stanoviska není v rozporu se zájmy ochrany přírody na území CHKO Šumava.

Správa posoudila vliv stavby na dotčené území CHKO s ohledem na hlediska a kritéria vyplývající ze ZOPK a z bližších ochranných podmínek CHKO:

- stavba se nedostává do kolize se zájmem ochrany územního systému ekologické stability (ÚSES) krajiny, jehož ochrana je, podle § 4 odst. 1 ZOPK, povinností všech vlastníků. Část stavby sice okrajově zasahuje do lokálního biocentra, realizací, s ohledem na charakter stavby, však nedojde k narušení přírodní rovnováhy v území.

- stavba není v kolizi s ochranou významného krajinného prvku (§4 odst. 2 ZOPK). Podle § 4 odst. 2 ZOPK jsou významné krajinné prvky chráněny před poškozováním a ničením. V prostoru stavby není významný krajinný prvek.

- Realizace stavby se nedostává do rozporu s ustanovením § 25 odst. 2 ZOPK, které vyžaduje při hospodářském využívání území CHKO, aby se zlepšoval a udržoval jejich přírodní stav a byly zachovány a vytvářeny jejich optimální funkce. Správa se při posuzování stavby zaměřila na to, jak velký zásah do předmětů ochrany povolovaná činnost způsobí. Dospěla k závěru, že při splnění podmínky uvedené ve výrokové části rozhodnutí v daném případě nepůjde o významné ovlivnění předmětů ochrany CHKO Šumava. Jedná se o podzemní stavbu vrtů pro tepelné čerpadlo. Stavba není podmíněna kácením dřevin. Podle předloženého hydrogeologického posouzení zpracovaného Ing. Janem Kapsou v březnu 2022 provedení vystrojených vrtů a jejich využívání nebude mít negativní vliv na životní prostředí. Ovlivnění stávajícího režimu proudění podzemních vod bude zamezeno provedením bentonito – cementové tamponáže vrtů v úseku 4 – 140 m. Případné ovlivnění hladiny podzemní vody v okolí vrtů v průběhu vrtných prací bude pouze dočasného charakteru. Odběr tepla v potřebném množství z horninového prostředí projektovaným vrtem

nebude mít negativní vliv na kvalitu podzemních vod. V zimním období bude docházet k ochlazení horninového prostředí v okolí využívaných vrtů, v letním období pak dojde k postupnému nárůstu teploty na běžné hodnoty současného přírodního pozadí. Pozitivní vliv stavby na životní prostředí spočívá ve využití geotermální energie pro vytápění stávajícího objektu, jako obnovitelného zdroje energie.

- Stavba není v rozporu se základními ochrannými podmínkami CHKO (§26 ZOPK). V souladu s § 43 ZOPK bylo Správou vydáno rozhodnutí dne 5. 4. 2022 zn. SZ NPS 02696/2022/3, NPS 03295/2022, kterým byla udělena výjimka ze zákazu uvedeného v § 26 odst. 2 písm. a) ZOPK umisťovat a povolovat nové stavby na území I. zóny odstupňované ochrany CHKO Šumava. Toto rozhodnutí nabylo právní moci 21. 4. 2022.

- Souhlasné závazné stanovisko podle § 12 a § 44 ZOPK může orgán ochrany přírody v souladu s ustanovením § 45g ZOPK vydat pouze v případě, že bude vyloučeno závažné nebo nevratné poškození přírodních stanovišť a biotopů druhů, k jejichž ochraně je evropsky významná lokalita nebo ptačí oblast určena, ani nedojde k soustavnému nebo dlouhodobému vyrušování druhů, k jejichž ochraně jsou tato území určena, pokud by takové vyrušování mohlo být významné z hlediska účelu zákona. Správa ve svém odborném stanovisku ze dne 18. 3. 2022 pod čj. SZ NPS 02625/2022/3, NPS 02670/2022 vyloučila významný vliv na evropsky významnou lokalitu a ptačí oblast. Na dotčeném pozemku se nenachází přírodní stanoviště ani biotopy druhů, které jsou předmětem ochrany Evropsky významné lokality Šumava a Ptačí oblasti Šumava. Povoloucí činností proto nemůže dojít k závažnému ovlivnění či rušení uvedenému výše.

Poučení:

Souhlas je závazným stanoviskem ve smyslu § 149 správního řádu.

Podle § 149 odst. 1 správního řádu není závazné stanovisko samostatné rozhodnutí ve správním řízení (a tak se nelze proti němu odvolat) a jeho obsah je závazný pro výrokovou část rozhodnutí správního orgánu.

Poněvadž nemá závazné stanovisko povahu samostatného správního rozhodnutí, nelze se proti němu odvolat, ale jeho obsah lze napadnout podle § 149 odst. 7 správního řádu v rámci odvolání podaného proti rozhodnutí správního orgánu, které bylo podmíněno příslušným závazným stanoviskem.

Podle § 149 odst. 8 správního řádu lze nezákonné závazné stanovisko zrušit nebo změnit v přezkumném řízení, k němuž je příslušný nadřízený správní orgán správního orgánu, který závazné stanovisko vydal.

Jaroslava Koutná
vedoucí pracoviště Sušice

Na vědomí:
MěÚ Kašperské Hory – stavební úřad
MěÚ Sušice – odbor životního prostředí



Dle rozdělovníku

váš dopis značky / ze dne	naše značka	datum	vyřizuje / linka
	SZ NPS 02696/2022/3, NPS 03295/2022	5. 4. 2022	Koutná/731530302

Povolení výjimky ze základních ochranných podmínek národních parků

ROZHODNUTÍ

Správa Národního parku Šumava (dále jen „Správa“) jako věcně a místně příslušný orgán ochrany přírody podle § 75 odst. 1 písm. f) zákona ČNR č. 114/1992 Sb., o ochraně přírody a krajiny, ve znění pozdějších předpisů (dále jen „ZOPK“), vykonávající státní správu v ochraně přírody a krajiny podle § 75 odst. 3 ZOPK na území Národního parku Šumava a Chráněné krajinné oblasti Šumava podle § 78 odst. 2 a 3 ZOPK

na základě provedení správního řízení o žádosti
p o v o l u j e

**Mgr. Zuzaně Maškové, nar. 26. 1. 1969, bytem Na pile 339, 341 92 Kašperské Hory a
Marii Maškové, nar. 2. 4. 1995, bytem Na pile 339, 341 92 Kašperské Hory**

výjimku podle § 43 odst. 1 ZOPK ze zákazu uvedeného v § 26 odst. 2 písm. a) ZOPK umisťovat a povolovat nové stavby na území I. zóny odstupňované ochrany Chráněné krajinné oblasti Šumava (dále jen „CHKO Šumava“) z důvodu stavby „Vrty pro tepelné čerpadlo na pozemku 1891/4 k. ú. Kašperské Hory“ na p. p. č. 1891/4 k. ú. Kašperské Hory při splnění této podmínky:

- **Při provádění prací bude dodržováno ustanovení ČSN 83 9061 – Ochrana stromů, porostů a vegetačních ploch při stavební činnosti.**

Tato výjimka je platná po dobu 5 let od nabytí právní moci tohoto rozhodnutí.

Odůvodnění:

Dne 18. 3. 2022 Správa obdržela žádost společnosti Hydroprůzkum České Budějovice s. r. o., IČ 608 26 070, Pekárenská 81, 370 01 České Budějovice zastupující Mgr. Zuzanu Maškovou, nar. 26. 1. 1969, bytem Na pile 339, 341 92 Kašperské Hory a Marii Maškovou, nar. 2. 4. 1995, bytem Na pile 339, 341 92 Kašperské Hory o povolení výjimky podle § 43 odst. 1 ZOPK ze zákazu uvedeného v § 26 odst. 2 písm. a) ZOPK umisťovat a povolovat nové stavby na území I. zóny odstupňované ochrany CHKO Šumava, a to z důvodu stavby „Vrty pro tepelné čerpadlo na pozemku 1891/4 k. ú. Kašperské Hory“ na p. p. č. 1891/4 k. ú. Kašperské Hory. Přílohou žádosti bylo hydrogeologické posouzení 2 vrtů pro tepelné čerpadlo a projekt pro umístění 2 vrtů na parcele č. 1891/4 k. ú. Kašperské Hory vypracované Mgr. Antonínem Daňkem, číslo osvědčení MŽP č. 1581/2002 a Ing. Janem Kapsou, ČKAIT 0101503 z března 2022.

Dnem doručení žádosti bylo zahájeno správní řízení ve věci povolení výjimky dle § 43 odst. 1 ZOPK. Písemné oznámení o zahájení řízení bylo doručeno všem známým účastníkům řízení a občanským sdružením ve dnech 18. 3. – 21. 3. 2022 a byla jim poskytnuta možnost navrhnout důkazy, činit jiná podání, vyjadřovat v řízení svá stanoviska a vyjádřit se před vydáním rozhodnutí k podkladům rozhodnutí. Obeslaná občanská sdružení se do správního řízení nepřihlásila.

Záměrem žadatele je pro zajištění potřebného topného výkonu tepelného čerpadla vyhloubení dvou 140 m hlubokých vrtů pro instalaci teplosměnných výměníků, tvořených dvěma okruhy polyetylenových rour HDPE 32/2,9 mm, tlakové řady PN-16. Po zapuštění výměníků budou vrty tamponovány bentonit-cementovou směsí. Jako přenosné médium bude použita teplotně nemrznoucí kapalina. Vrty budou součástí vytápění stávajícího objektu bydlení č. p. 339 s použitím tepelného čerpadla systému „země – voda“. Navrhovaná stavba vrtů na p. p. č. 1891/4 k. ú. Kašperské Hory je umístěna do I. zóny odstupňované ochrany CHKO Šumava. Tato činnost je dle ustanovení § 26 odst. 2 písm. a) ZOPK na území chráněné krajinné oblasti zakázána. Výjimku ze zákazu může, za předpokladu, kdy jiný veřejný zájem převažuje nad zájmem ochrany přírody, nebo tehdy, pokud povolovaná činnost významně neovlivní zachování stavu předmětu ochrany zvláště chráněného území, povolit příslušný orgán ochrany přírody, kterým je v tomto případě Správa. Žádost je tedy oprávněná a byla podána věcně i místně příslušnému správnímu orgánu.

Správa v rámci řízení zkoumala rozsah a dopady plánované činnosti na předměty ochrany CHKO Šumava s cílem vyhodnotit, zda by plánovaná činnost mohla ovlivnit předměty ochrany CHKO Šumava a zda by toto případné ovlivnění mohlo být významné. Předmětem ochrany CHKO Šumava jsou dle zřizovacího předpisu všechny hodnoty krajiny, její vzhled, její typické znaky (vegetace, volně žijící živočišstvo), vyvážené životní prostředí a přírodní zdroje (viz výnos Ministerstva kultury ČR ze dne 17. 3. 1975, čj. 5954/75). Další předměty ochrany jsou vymezeny v novější právní úpravě v § 25 ZOPK, tj. harmonicky utvářená krajina, charakteristicky vyvinutý reliéf, podíl přirozených ekosystémů s hojným zastoupením dřevin atd. Správa se proto při rozhodování zaměřila na to, jak velký zásah do předmětů ochrany povolovaná činnost způsobí. Dospěla k závěru, že v daném případě nepůjde o významné ovlivnění předmětů ochrany I. zóny CHKO Šumava, tj. zejména přirozených ekosystémů a krajinnotvorné zeleně. Z důvodu zajištění ochrany předmětů ochrany Správa z důvodů minimalizace vlivu na předměty ochrany stanovila podmínku ve výrokové části rozhodnutí.

Správa se při rozhodování zaměřila na to, jak velký zásah do předmětů ochrany povolovaná činnost způsobí. Dospěla k závěru, že při splnění podmínky uvedené ve výrokové části rozhodnutí v daném případě nepůjde o významné ovlivnění předmětů ochrany CHKO Šumava. Jedná se o podzemní stavbu vrtů pro tepelné čerpadlo. Stavba není podmíněna kácením dřevin. Podle předloženého hydrogeologického posouzení zpracovaného Ing. Janem Kapsou v březnu 2022 provedení vystrojených vrtů a jejich využívání nebude mít negativní vliv na životní prostředí. Ovlivnění stávajícího režimu proudění podzemních vod bude zamezeno provedením bentonit – cementové tamponáže vrtů v úseku 4 – 140 m. Případné ovlivnění hladiny podzemní vody v okolí vrtů v průběhu vrtných prací bude pouze dočasného charakteru. Odběr tepla v potřebném množství z horninového prostředí projektovaným vrtem nebude mít negativní vliv na kvalitu podzemních vod. V zimním období bude docházet k ochlazení horninového prostředí v okolí využívaných vrtů, v letním období pak dojde k postupnému nárůstu teploty na běžné hodnoty současného přírodního pozadí. Pozitivní vliv stavby na životní prostředí spočívá ve využití geotermální energie pro vytápění stávajícího objektu, jako obnovitelného zdroje energie.

Z důvodu, že předmětné území je součástí Evropsky významné lokality Šumava a Ptačí oblasti Šumava, může orgán ochrany přírody výjimku či souhlas vydat pouze v případě, že bude vyloučeno závažné nebo nevratné poškození přírodních stanovišť a biotopů druhů, k jejichž ochraně je evropsky významná lokalita nebo ptačí oblast určena, ani nedojde k soustavnému nebo dlouhodobému vyrušování druhů, k jejichž ochraně jsou tato území

určena, pokud by takové vyrušování mohlo být významné z hlediska účelu ZOPK (dle ustanovení § 45g ZOPK). Správa ve svém odborném stanovisku ze dne 18. 3. 2022 pod čj. SZ NPS 02625/2022/3, NPS 02670/2022 vyloučila významný vliv na evropsky významnou lokalitu a ptačí oblast. Na dotčeném pozemku se nenachází přírodní stanoviště ani biotopy druhů, které jsou předmětem ochrany Evropsky významné lokality Šumava a Ptačí oblasti Šumava. Povolenou činností proto nemůže dojít k závažnému ovlivnění či rušení uvedenému výše.

Vzhledem k možným změnám přírodního prostředí Správa omezila platnost výjimky na dobu 5 let. V případě, že stavba nebude realizována, platnost výjimky končí a v případě nutnosti je třeba rozhodnout opětovně a za nového materiálního stavu věci.

Poučení o odvolání:

Proti tomuto rozhodnutí může účastník řízení podat podle ustanovení § 81 a následujících zákona č. 500/2004 Sb., správní řád, v platném znění, odvolání ve lhůtě **15 dnů ode dne jeho oznámení** k Ministerstvu životního prostředí, odboru výkonu státní správy II, České Budějovice, a to podáním učiněným u Správy Národního parku Šumava, ul. 1. máje 260, Vimperk.

Podle ustanovení § 82 odst. 2 správního řádu musí mít odvolání náležitosti uvedené v § 37 odst. 2 správního řádu a musí obsahovat údaje o tom, proti kterému rozhodnutí směřuje, v jakém rozsahu ho napadá a v čem je spatřován rozpor s právními předpisy nebo nesprávnost rozhodnutí nebo řízení, jež mu předcházelo. Odvolání se podává s potřebným počtem stejnopisů tak, aby jeden stejnopis zůstal správnímu orgánu a aby každý účastník dostal jeden stejnopis. Nepodá-li účastník potřebný počet stejnopisů, vyhotoví je správní orgán na náklady účastníka.

Odvolání jen proti odůvodnění rozhodnutí je podle ustanovení § 82 odst. 1 správního řádu nepřipustné. Včas podané a přípustné odvolání má podle § 85 odst. 1 správního řádu odkladný účinek.

Jaroslava Koutná
vedoucí pracoviště Sušice

Rozdělovník:

- Hydroprůzkum České Budějovice s. r. o., IČ 608 26 070, Pekárenská 81, 370 01 České Budějovice, IDDS: s6v4nyy
- Město Kašperské Hory, IDDS: kwjbxui

MĚSTSKÝ ÚŘAD SUŠICE

Odbor životního prostředí

nám. Svobody 138, 342 01 Sušice I

telefon: 376 540 111, fax: 376 540 112

Číslo jednací: 1912/22/ZPR/Kol

Úředně oprávněná osoba: Ing. P. Kolář, 132

Kontakt: 376 540 161, pkolar@mususice.cz

Vyhotoveno v Sušici dne 7. července 2022

ZÁVAZNÉ STANOVISKO

Městský úřad Sušice, Odbor životního prostředí, jako orgán státní správy lesů (dále „správní orgán“) příslušný k vydání souhlasu podle § 48 odst. 2 písm. c) zákona č. 289/1995 Sb., o lesích a o změně a doplnění některých zákonů (lesní zákon), ve znění pozdějších předpisů, vydává podle § 14 odst. 2 lesního zákona paní Mgr. Zuzaně Maškové, Na pile 339, 341 92 Kašperské Hory a paní Marii Maškové Na pile 339, 341 92 Kašperské Hory, zastoupeným společností Hydroprůzkum České Budějovice s. r. o., Pekárenská 257/81, 370 04 České Budějovice

s o u h l a s

k akci: „Vrty pro tepelné čerpadlo na pozemku č. 1891/4 k. ú. Kašperské Hory“ na pozemku p. č. 1891/4 v k. ú. Kašperské Hory a do 50 m od lesa – lesních pozemků p. č. 1891/1 a 1891/6 v k. ú. Kašperské Hory.

O d ů v o d n ě n í

Správní orgán obdržel dne 30. června 2022 žádost, jejíž přílohou je projektová dokumentace pod názvem „Vrty pro tepelné čerpadlo na pozemku č. 1891/4 k. ú. Kašperské Hory“ na pozemku 1891/4 v k. ú. Kašperské Hory: zpracovatel – Mgr. Antonín Daněk, Ing. Jan Kapsa, datum – březen 2022, stupeň PD – Vyjádření hydrogeologa a jednostupňový projekt pro územní řízení.

Jedná se o vyhloubení dvou vrtů o hloubce 140 m pro instalaci teplosměnných výměníků, tvořených dvěma okruhy polyethylenových rour HDPE 32/2,9 mm, tlakové řady PN-16. Po zapuštění výměníků budou vrty tamponovány bentonit-cementovou směsí. Jako přenosné médium bude použita teplovodná nemrznoucí kapalina. Vrty budou součástí vytápění stávajícího objektu bydlení č. p. 339 s použitím tepelného čerpadla systému „země - voda“.

S ohledem na charakter záměru (vrty pro tepelné čerpadlo), nehrozí přímé ani nepřímé ohrožení lesa v důsledku uplatňování zabezpečovacích opatření v rámci § 22 lesního zákona.

Vzhledem k výše uvedenému správní orgán neshledal s realizací výše uvedeného záměru rozpor s ust. lesního zákona a vydal dle § 14 odst. 2 lesního zákona souhlas se stavbou do 50 m od lesa.

P o u č e n í

Souhlas vydaný podle § 14 odst. 2 lesního zákona je závazným stanoviskem podle § 149 zákona č. 500/2004 Sb., správní řád, ve znění pozdějších předpisů. Jde o úkon učiněný správním orgánem na základě zákona, který není samostatným rozhodnutím ve správním řízení, ale jeho obsah je závazný pro výrokovou část rozhodnutí příslušného správního orgánu.

Proti tomuto závaznému stanovisku se nelze samostatně odvolat. Odvolání lze tak uplatnit, až po vydání konečného rozhodnutí příslušného správního orgánu.

„otisk úředního razítka“

Ing. Ivana Z e m e n o v á
vedoucí Odboru životního prostředí

Do datové schránky obdrží:

Hydroprůzkum České Budějovice s. r. o., Pekárenská 257/81, 370 04 České Budějovice