

# OZNÁMENÍ

záměru pro zjišťovací řízení

## REVITALIZACE PLÁNSKÉHO POTOKA A REVITALIZACE CENTRÁLNÍHO PARKU V PLANÉ

**Zpracovatel:** Ing. Jana Řezníková  
Vodohospodářské stavby  
Hluboká 10  
Děčín II  
405 01

Příloha č. 3 k zákonu č. 100/2001 Sb.

OBSAH:

A. ÚDAJE O OZNAMOVATELI

1. Obchodní firma
2. IČ
3. Sídlo (bydliště)
4. Jméno, příjmení, bydliště a telefon oprávněného zástupce oznamovatele

B. ÚDAJE O ZÁMĚRU

I. Základní údaje

1. Název záměru a jeho zařazení podle přílohy č. 1
2. Kapacita (rozsah) záměru
3. Umístění záměru (kraj, obec, katastrální území)
4. Charakter záměru a možnost kumulace s jinými záměry
5. Zdůvodnění potřeby záměru a jeho umístění, včetně přehledu zvažovaných variant a hlavních důvodů (i z hlediska životního prostředí) pro jejich výběr, resp. odmítnutí
6. Stručný popis technického a technologického řešení záměru
7. Předpokládaný termín zahájení realizace záměru a jeho dokončení
8. Výčet dotčených územně samosprávných celků
9. Výčet navazujících rozhodnutí podle §10 odst. 4 a správních úřadů, které budou tato rozhodnutí vydávat

II. Údaje o vstupech

(například zábor půdy, odběr a spotřeba vody, surovinové a energetické zdroje)

III. Údaje o výstupech

(například množství a druh emisí do ovzduší, množství odpadních vod a jejich znečištění, kategorizace a množství odpadů, rizika havárií vzhledem k navrženému použití látek a technologií)

C. ÚDAJE O STAVU ŽIVOTNÍHO PROSTŘEDÍ V DOTČENÉM ÚZEMÍ

1. Výčet nejzávažnějších environmetálních charakteristik dotčeného území
2. Stručná charakteristika stavu složek životního prostředí v dotčeném území, které budou pravděpodobně významně ovlivněny.

D. ÚDAJE O VLIVECH ZÁMĚRU NA VEŘEJNÉ ZDRAVÍ A NA ŽIVOTNÍ PROSTŘEDÍ

1. Charakteristika možných vlivů a odhad jejich velikosti a významnosti (z hlediska pravděpodobnosti, doby trvání, frekvence a vratnosti)
2. Rozsah vlivů vzhledem k zasaženému území a populaci
3. Údaje o možných významných nepříznivých vlivech přesahujících státní hranice
4. Opatření k prevenci, vyloučení, snížení, popřípadě kompenzaci nepříznivých vlivů
5. Charakteristika nedostatků ve znalostech a neurčitostí, které se vyskytly při specifikaci vlivů

E. POROVNÁNÍ VARIANT ŘEŠENÍ ZÁMĚRU (pokud byly předloženy)

Údaje podle kapitol B, C, D, F a G se uvádějí v přiměřeném rozsahu pro každou oznamovatelem předloženou variantu řešení záměru.

#### F. DOPLŇUJÍCÍ ÚDAJE

1. Mapová a jiná dokumentace týkající se údajů v oznámení
2. Další podstatné informace oznamovatele

#### G. VŠEOBECNĚ SROZUMITELNÉ SHRNU TÍ NETECHNICKÉHO CHARAKTERU

#### H. PŘÍLOHA

Vyjádření příslušného stavebního úřadu k záměru z hlediska územně plánovací dokumentace.

Stanovisko orgánu ochrany přírody, pokud je vyžadováno podle §45i odst. 1 zákona č. 114/1992 Sb., ve znění zákona č. 218/2004 Sb.

## **A. ÚDAJE O OZNAMOVATELI**

**1. Obchodní firma:** Vodohospodářské stavby

**2. IČ :** 64199479

**3. Sídlo (bydliště):** Hluboká 10, Děčín II, 405 02

**4. Jméno, příjmení, bydliště a telefon oprávněného zástupce oznamovatele:**

Ing. Jana Řezníková, RČ 645805/0093

Hluboká 10, Děčín II, 412510706

## **B. ÚDAJE O ZÁMĚRU**

### **I. ZÁKLADNÍ ÚDAJE**

#### **1. Název záměru a jeho zařazení podle přílohy č.1:**

**“REVITALIZACE PLÁNSKÉHO POTOKA A REVITALIZACE CENTRÁLNÍHO PARKU V PLANÉ “**

KATEGORIE II, 1.4. Úprava toků a opatření proti povodním významně měnící charakter toku a ráz krajiny.

#### **2. Kapacita (rozsah) záměru:**

- Úprava toku 454,5 m
- Zatrubnění příkopu DN 800 155 m
- cesty pro pěší 1345 m

#### **3. Umístění záměru:**

**kraj:** Plzeňský  
**okres:** Tachov  
**Obec:** Planá  
**Katastrální území:** Planá

#### **4. Charakter záměru a možnost kumulace s jinými záměry:**

Úprava toku Plánského potoka, stavbou dojde ke zkapacitnění a otevření koryta toku, které je v současnosti zatrubněné a vedené mimo údolnici podél silnice v otevřeném příkopu a dál zatrubněné. V okolí toku se vybudují nové parkové pěšiny a v celém prostoru se provedou sadové úpravy zeleně do podoby parku.

Parametry návrhu:

Základní počet stavebních objektů akce:	3
Počet provozních souborů	1
Celkově plocha nového koryta toku	1818 m <sup>2</sup>
Q <sub>100</sub>	10,7 m <sup>3</sup> /s

Možnost kumulace s jinými záměry:

Stavba „Revitalizace Plánského potoka a revitalizace centrálního parku“ bude navazovat na stavbu „IBV Planá“, v rámci níž se vybuvovala nová zóna bydlení na okraji města, která zahrnovala výstavbu místních obslužných komunikací, výstavbu splaškové a dešťové kanalizace včetně přípojek a výstavbu vodovodu včetně přípojek pro nové stavební parcely pro rodinné domy a dva bytové domy. Dešťová kanalizace ze stavby IBV je zaústěna do Plánského potoka.

Nová stavba odtrubnění bude odvádět vodu do Městského rybníka otevřeným korytem lichoběžníkového průřezu které bude přírodě blízkého charakteru se zakřivenou trasou a s přírodními opevňovacími prvky. Nové koryto se vyhloubí v údolnici středem údolní nivy, v níž bylo v minulých obdobích vybudováno hřiště a stadion. Stavba stadionu bude chráněna proti přívalovým vodám z toku ochrannou hrázkou z východní strany. Stavba stávající obřadní síně bude též proti přívalovým vodám chráněna ochrannou hrázkou.

#### **5. Zdůvodnění potřeby záměru a jeho umístění, včetně přehledu zvažovaných variant a hlavních důvodů** (i z hlediska životního prostředí) pro jejich výběr, resp. Odmítnutí:

Důvodem záměru investora je zkapacitnění toku úpravou podélného sklonu dna a zvětšením plochy průřezu průtočné plochy otevřením koryta. Tímto zkapacitněním na převedení Q<sub>20</sub> se umožní provést zkapacitnění problematického úseku toku, kde dochází opakovaně k zatápění obřadní síně a městského stadionu. V současnosti je voda z potoka odváděna korytem příkopu podél ulice Revoluční od propustku DN 1000 k zatrubněné části DN 800. Ani propustek, ani zatrubněná část kapacitně nevyhovují pro odvádění přívalových vod z toku. Vybudováním otevřeného koryta se umožní odvedení průtoku Q<sub>20</sub> otevřeným korytem do rybníka. Vyšší průtoky budou odtékat po povrchu terénu kolem břehů nového koryta. Dojde k ochraně stávajících staveb a prostor údolní nivy vklíněné do městské zástavby se upraví, zpřístupní a obnoví se zde funkce městského parku jako rekreačního prvku a komunikačního prvku pro pěší komunikaci.

#### **6. Stručný popis technického a technologického řešení záměru:**

V rámci stavby revitalizace Plánského potoka bude odvedena voda z toku otevřeným korytem od propustku do Velkého Městského rybníka v původní přirozené trase v údolnici. Trasa nového

koryta bude zakřiveného přírodě blízkého tvaru, průtočný profil bude lichoběžník s šířkou dna 1 m. a podélným sklonem od 6% pod propustkem po 0,4% mezi stadionem a Městským rybníkem. V rámci revitalizace se provede kolem obřadní síně a kolem části městského stadionu nízka ochranná hráz pro zabezpečení staveb před Q<sub>100</sub>. Nový průtočný profil úpravy toku bude ve dně šířky 1 m, hloubkou 0,7 – 1,8 m, se sklonem svahů 1:1,5.

#### **7. Předpokládaný termín zahájení realizace záměru a jeho dokončení:**

Termín zahájení: 15.03.2008  
Termín dokončení: 31.12. 2009

#### **8. Výčet dotčených územně samosprávných celků:**

**Kraj:** Plzeňský  
**Obec:** Planá  
**Katastrální území:** Planá  
**Stavební úřad:** Planá

#### **9. Výčet navazujících rozhodnutí podle § 10, odstavce 4 a správních úřadů, které budou tato rozhodnutí vydávat:**

Územní rozhodnutí o umístění stavby – vydá stavební úřad Planá  
-Stavební povolení – Městský úřad Tachov, odbor životního prostředí část vodohospodářská  
Stavební úřad Planá

## **II. ÚDAJE O VSTUPECH**

(například zábor půdy, odběr a spotřeba vody, surovinové a energetické zdroje)  
Území s navrženou výstavbou je tvořeno následujícími pozemky v k.ú. Planá:

#### **Pozemky:**

Katastr	č. parcelní	Druh pozemku	Využití	majitel
Planá				
	422/6	Ostatní plocha	zeleň	Město Planá nám. Svobody 1, Planá, 348 15
	337/1	Ostatní plocha	Neplodná p.	
	341	TTP		
	355/1	Ostatní plocha	Manipul. pl.	
	352/1	Ostatní plocha	Neplodná p.	
	359/9	Ostatní plocha	Ost. Kom.	
	359/1	Ostatní plocha	Manipu. pl.	
	360/1	Ostatní plocha	Jiná plocha	
	304/1	Vodní plocha	Rybník	České rybářství s.r.o. U Mlékárny 717/8, Mariánské Lázně, Úšovice, 353 01

	304/6	Ostatní plocha	Jiná plocha	Město Planá nám. Svobody 1, Planá, 348 15
	3689	Ostatní plocha	Ost. Kom.	
	339	Ostatní plocha	hřbitov	
	337/3	Ostatní plocha	Ost. Kom.	

### III. ÚDAJE O VÝSTUPECH

#### Odpady

##### - výstavba

Název podskupiny odpadu	Katalogové číslo
Papírové, lepenkové a plastové obaly	15 01
Beton, cihly, tašky a keramika	17 01
Dřevo, sklo, plasty	17 02
Asfaltové směsi, dehet a výrobky z dehtu	17 03
Kovy (včetně jejich slitin)	17 04
Zemina, kamení a vytěžená hlušina	17 05
Ostatní komunální odpady	20 03
<b>Odpady-provoz</b>	
Název podskupiny odpadu	Katalogové číslo
Odpady z používání a odstraňování barev a laků	08 01
Odpady z odlučovačů oleje	13 05
Papírové, lepenkové, dřevěné a plastové obaly	15 01
Absorpční činidla, filtrační materiály, čisticí tkaniny a ochranné oděvy	15 02
Sklo	17 02
Odpady z čistíren odpadních vod jinde neuvedené	19 08
Složky z odděleného sběru, zářivky	20 01
Ostatní komunální odpady	20 03

##### - Likvidace odpadu

Odpad bude v etapě stavební výroby shromažďován případně tříděn a ukládán do nádob umístěných na plochách zařízení staveniště a likvidován v souladu s platnou legislativou.

### C. ÚDAJE O STAVU ŽIVOTNÍHO PROSTŘEDÍ V DOTČENÉM ÚZEMÍ

#### 1. Výčet nejzávažnějších environmentálních charakteristik dotčeného území

##### Zvláště chráněná území:

Navrhovaná opatření se nenachází v CHKO.

## **Ochranná pásma vodních zdrojů:**

Navrhovaná opatření jako celek se nachází v ochranném pásmu vodních zdrojů 3. stupně, (v povodí Hamerského potoka hydrologické číslo povodí 1-10-01-044). Místní zdroje pitné vody se v zájmovém území nenachází, město má vodovodní síť zásobenou ze skupinového vodovodu OC 400.

## **2. Stručná charakteristika stavu složek životního prostředí v dotčeném území, které budou pravděpodobně významně ovlivněny**

### **Flora a Fauna**

V oblasti se nachází v současnosti neudržovaný bývalý park, který představují vzrostlé dřeviny: alej dubu (*Quercus robur*) nacházející se podél stávající pěšiny ke hřbitovu, dále se zde nachází skupinky javoru kleny (*Acer platanoides*), jasnu (*Fraxinus excelsior*), olše šedé (*Alnus glutinosa*), v zamokřených plochách se nachází porosty vrby (*Salix*) v různém stáří. Porosty jsou neudržované, celá východní polovina řešeného území je zastíněná, není udržována sečením. Západní polovina řešeného území je již prosvětlená, podél hřiště se nachází udržovaný travní porost a dále směrem k rybníku pod cestou se rozprostírá nízké vlhkomilné společenstvo zastoupené převážně jednoděložními rostlinami s ostrůvky souvislých vrbových porostů. Záměr bezprostředně zasahuje těchto ploch, které většinou nejsou udržovány sečením a nebyl zde prokázán nálezy ploch s výskytem zvláště chráněných druhů.

### **Flora**

Zájmový prostor nepředstavuje plochu na které by bylo zjištěno stanoviště zvláště chráněných druhů rostlin podle příslušné vyhlášky ministerstva životního prostředí České republiky č. 395/1992 Sb.

### **Dřeviny rostoucí mimo les**

Záměr bude dle projektových podkladů vyžadovat kácení stromů rostoucích mimo les.

### **Fauna**

Vzhledem k charakteru lokality nebyl prováděn zoologický průzkum. Vzhledem k poměrně velké exponovanosti lokality v těsném sousedství zastavěného území se předpokládá dopad záměru na výskyt chráněných druhů živočichů malý a nevýznamný.

### **Lesní porosty**

V dosahu zájmového území se nenachází lesní porosty.



## **Zemní práce a jejich vliv na přírodní složky oblasti**

Zemní práce budou mít dočasně po dobu výstavby vliv na čistotu povrchových vod. Po dobu výstavby bude mít stavba vliv na čistotu vody v toku. Ornice musí být před stavbou sejmuta, uložena do deponie a po ukončení výstavby opětovně použita.

## **D. ÚDAJE O VLIVECH ZÁMĚRU NA VEŘEJNÉ ZDRAVÍ A NA ŽIVOTNÍ PROSTŘEDÍ**

### **1. Charakteristika možných vlivů a odhad jejich velikosti a významnosti (z hlediska pravděpodobnosti, doby trvání, frekvence a vratnosti)**

#### **Vliv na veřejné zdraví:**

Záměrem nedojde ke zvýšení negativního vlivu na obyvatelstvo, naopak dojde ke zlepšení odtoku přívalových vod v toku.

#### **Vliv na ovzduší a klima:**

Realizací záměru nedojde k ovlivnění kvality ovzduší a klimatu.

#### **Vlivy na hlukovou situaci:**

Zatížení hlukem při provádění stavebních prací při budování stavby lze omezit promyšlenou organizací práce a citlivým přístupem všech zúčastněných pracovníků.

#### **Vliv na povrchové a podzemní vody:**

Výstavba a provoz upravované části toku bude mít vliv na odtok povrchové vody v toku zvýšením kapacitního průtoku koryta.

#### **Vliv na půdu:**

Záměrem bude dotčen ZPF zahrada. Po dostavbě bude nové koryto toku vyčleněno jako vodní tok.

#### **Vliv na horninové prostředí:**

Nebude mít vliv.

#### **Vliv na faunu, floru a ekosystémy:**

Flora:

Zájmový prostor nebyl podroben botanickému průzkumu, plocha údolní nivy není pravidelně sečena a obhospodařována, pouze plocha kolem hřiště a stadionu je udržována. Vzhledem ke svému umístění v klínu ohraničeném městskou zástavbou nepředstavují plochu na které by bylo předpokládáno stanoviště zvláště chráněných druhů rostlin podle příslušné vyhlášky ministerstva životního prostředí České republiky č. 395/1992 Sb.

Dřeviny rostoucí mimo les budou záměrem dotčeny.

Fauna:

Vzhledem k charakteru lokality nebyl prováděn zoologický průzkum. Vzhledem k poměrně velké exponovanosti lokality v těsném sousedství zastavěného území se předpokládá dopad záměru na výskyt chráněných druhů živočichů malý a nevýznamný. Tudiž i dopady stavby do této složky životního prostředí budou malé a nevýznamné.

#### **Vliv na krajinu:**

Z hlediska posouzení krajinného rázu je rozhodující, že realizací záměru nedojde k ohrožení či ovlivnění významných krajinných prvků, zvláště chráněných území, kulturních dominant krajiny a bude zachováno harmonické měřítko a vztahy v krajině. Otevření části toku se zakřivením trasy a vytvořením přírodě blízkého charakteru toku a rybníčku bude mít pozitivní vliv na vzhled a působení krajiny jako přírodního prvku v intravilánu města. Pohledově bude mít stavba úpravy toku pozitivní vliv na život obyvatel obce i na rozmanitost ploch v okolí toku. Vtokový objekt a objekty kolem nádrže budou obloženy kamenem.

## **2. Rozsah vlivů vzhledem k zasaženému území a populaci**

Zvýšený stavební ruch bude časově omezen a bude probíhat od jara 2009 do konce roku 2010.

Z hlediska provozu lze konstatovat, že se jedná o aktivitu podporovanou územně plánovací dokumentací. Jedná se o aktivitu vedoucí k řešení otázky ochrany občanské vybavenosti města před přívalovou dešťovou vodou z Plánského potoka.

## **3. Údaje o možných významných nepříznivých vlivech přesahujících státní hranice**

Neexistují žádné nepříznivé dopady záměru, které by přesahovali státní hranice.

## **4. Opatření k prevenci, vyloučení, snížení, popřípadě kompenzaci nepříznivých vlivů**

Při výstavbě i provozu je třeba brát v úvahu rizika havárií a výskytu nestandardních stavů. Pro jejich úspěšné zvládnutí a omezení negativních dopadů na životní prostředí a zdraví obyvatel je třeba mít připraven plán pro případy havárie.

Mezi běžná rizika patří havarijní únik ropných produktů ze stavebních strojů po dobu výstavby.

#### **Likvidace odpadu**

Odpad bude v etapě stavební výroby shromažďován případně tříděn a ukládán do nádob na plochách zařízení staveniště a likvidován v souladu s platnou legislativou.

**5. Charakteristika nedostatků ve znalostech a neurčitostí, které se vyskytly při specifikaci vlivů**

Nevyskytly se.

**E. POROVNÁNÍ VARIANT ŘEŠENÍ ZÁMĚRU (pokud byly předloženy)**

Nebyly předloženy

**F. DOPLŇUJÍCÍ ÚDAJE**

1. Mapová a jiná dokumentace týkající se údajů v oznámení

2. Další podstatné informace oznamovatele

**G. VŠEOBECNĚ SROZUMITELNÉ SHRNU TÍ NETECHNICKÉHO CHARAKTERU**

Předložené oznámení je zpracováno v rozsahu požadovaném podle přílohy č. 3 k zákonu č. 100/2001 Sb., o posuzování vlivů na životní prostředí a jeho změny zákonem č. 93/2004 Sb. Stavba „Revitalizace povodí Plánského potoka a revitalizace centrálního parku v Plané“ umožní zklidnění hydrologické situace v zastavěném území, které je k tomuto účelu stávající územně plánovací dokumentací určeno. Vzhledem ke stoupajícím nárokům na bydlení a ke stále více požadované kvalitě, lze tento počín charakterizovat jako krok správným směrem. Není dotčena žádná kategorie zvláště chráněných území, nezasahuje do územního systému ekologické stability, soustavy NATURA 2000, nezasahuje do ochranného pásma lesa.

Realizací nedojde k negativnímu ovlivnění všech složek životního prostředí, **nebude na ně mít zásadní negativní vliv a neohrozí existenci ohrožených druhů.**

## H. PŘÍLOHA

1. Vyjádření příslušného stavebního úřadu k záměru z hlediska územně plánovací dokumentace
2. Plná moc investora
3. Zákres stavby do katastrální mapy
4. Výřez mapy

Datum zpracování oznámení: 12.12.2007

Jméno, příjmení, bydliště a telefon zpracovatele oznámení a osob, které se podílely na zpracování oznámení:

Jméno: Ing. Jana Řezníková  
Adresa: Hluboká 10  
Děčín II  
405 01  
Tel.: 412510706

Podpis zpracovatele oznámení: .....

Příloha č.1

Město Planá  
Nám. Svobody 1  
Planá  
348 15


**Ing. Jana Řezníková**  
Vodohospodářské stavby  
Palackého 303  
Mariánské Lázně  
353 01

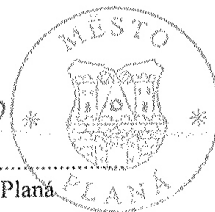
Věc: **PLNÁ MOC**

Já níže podepsaný Ing. Karel Vrzala, starosta města Planá, se sídlem Náměstí Svobody č.p. 1, Planá, 348 15, IČ 00260096 tímto zplnomocňuji Ing. Janu Řezníkovou bydlící Seifertova 446 v Mariánských Lázních, r.č. 645805/0093, kancelář Palackého 303, Mariánské Lázně jako svého smluvního zástupce ve všech správních úkonech v celém správním řízení pro zajištění územního rozhodnutí stavby a dokumentace ke stavebnímu povolení stavby: „**Revitalizace povodí Plánského potoka a revitalizace centrálního parku v Plané**“ na pozemku p.p.č. 422/6, 337/1, 341, 355/1, 352/1, 359/9, 359/1, 360/1, 304/1, 304/6, 3689, 339, 337/3 v k.ú. Planá.

Ing. Jana Řezníková tuto plnou moc ve výše uvedeném rozsahu přijímá.


V Mariánských Lázních dne 06. 08. 2007

  
Ing. Karel Vrzala – starosta města Planá



**Ing. Jana Řezníková**  
vodohospodářské stavby  
Palackého 303/78, 353 01 Mariánské Lázně  
iČO: 64199479, DIČ: CZ6458050093  
tel.: 354 602 883-4

Plnou moc přijímám

  
Ing. Jana Řezníková



**Městský úřad Tachov**  
Rokycanova 1, 347 01 Tachov

Ing. Jana Řezníková  
vodohospodářské stavby  
Hluboká 10  
405 01 Děčín

VÁŠ DOPIS ZN./ZE DNE  
10.8.2007

NAŠE ZNAČKA  
1417/2007-OÚPRR

VYŘIZUJE/LINKA  
Ing. Čadek/134  
OÚPRR

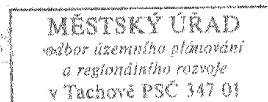
TACHOV  
2007-08-15

**Vyjádření k záměru z hlediska územního plánování**

Dne 14.8.2007 byla na náš odbor doručena žádost o vyjádření k akci Revitalizace povodí plánského potoka a revitalizace centrálního parku v Plané.

Odbor územního plánování a regionálního rozvoje MěÚ Tachov z hlediska zájmů sledovaných úřadem územního plánování podle § 6 odst. 1 zákona č. 183/2006 Sb. o územním plánování a stavebním řádu (stavební zákon) nemá námítky k realizaci této akce v lokalitě mezi hřbitovem a velkým městským rybníkem, mezi ulicemi Revoluční a Lipovou v Plané.

Revitalizace potoka, pěší komunikace i sadové úpravy jsou zlepšující úpravy, které nemění a nenaruší funkci parku.



Ing. Pavel Čadek  
oprávněná úřední osoba  
odbor územního plánování a regionálního rozvoje

Telefon:  
374 703 111

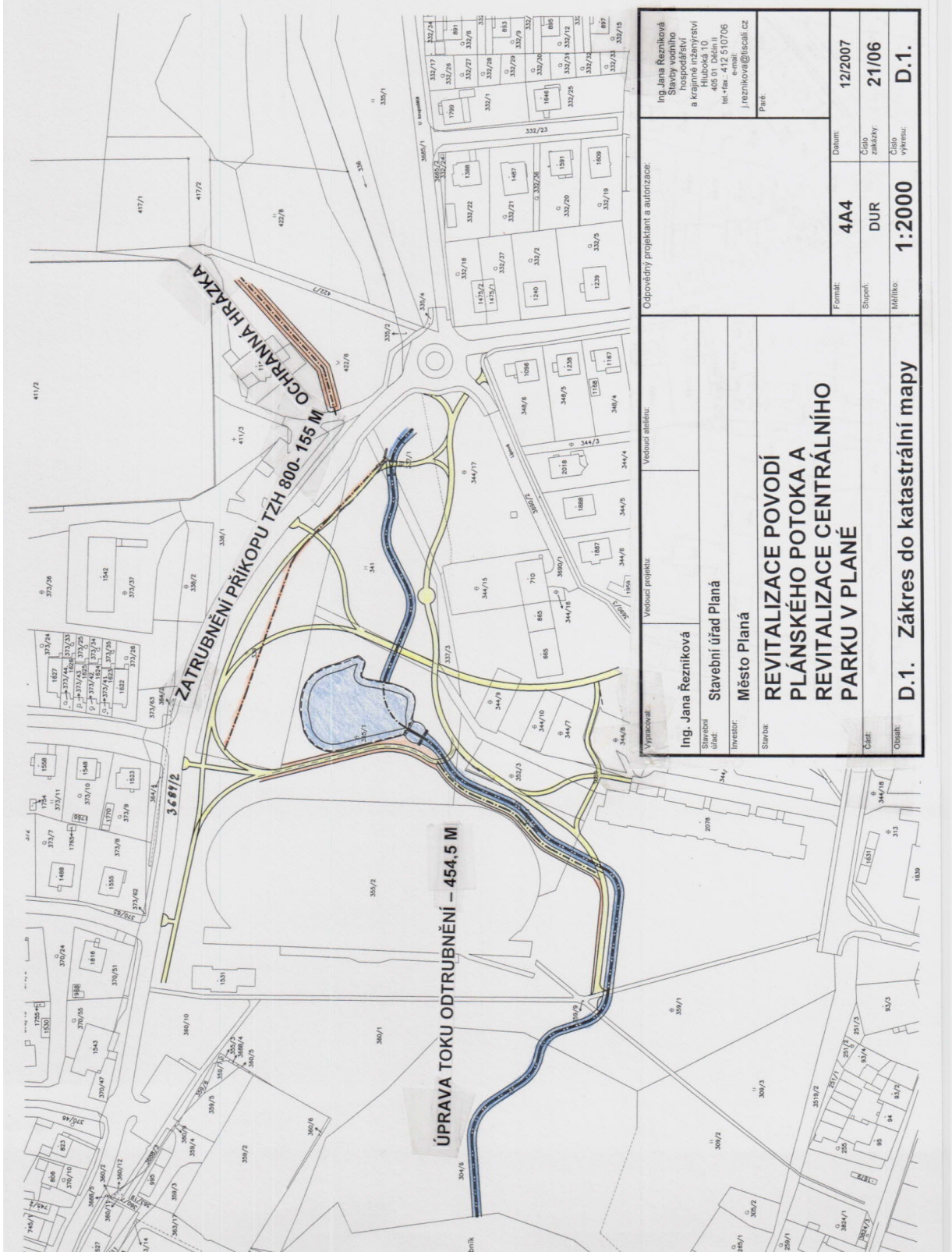
Fax:  
374 722 381

IČ:  
00260231

Příjmový účet: KB Tachov 2688980287/0100  
Výdajový účet: KB Tachov 2688970257/0100

E-mail: [podatelna@tachov-mesto.cz](mailto:podatelna@tachov-mesto.cz)

Úřední hodiny:  
Po: 7.00-17.00  
St: 7.00-17.00



Vydavatel: <b>Ing. Jana Řezníková</b> Stavební úřad Investor: <b>Město Planá</b> Stavba: <b>REVITALIZACE POVODÍ                  PLANSKÉHO POTOKA A                  REVITALIZACE CENTRÁLNÍHO                  PARKU V PLANÉ</b>		Vedoucí atelieru: Vydavatel: <b>Ing. Jana Řezníková</b> Stavební úřad Investor: <b>Město Planá</b> Stavba: <b>REVITALIZACE POVODÍ                  PLANSKÉHO POTOKA A                  REVITALIZACE CENTRÁLNÍHO                  PARKU V PLANÉ</b>	
Odpovědný projektant a autorizace: Ing. Jana Řezníková Služby vodního hospodářství a krajinné inženýrství Hubokův 10 431 01 tel.-fax: 412 510706 e-mail: j.reznikova@tiscali.cz Prof.		Datum: <b>12/2007</b> Číslo zápisů: <b>21/06</b> Číslo výkresu: <b>D.1.</b>	
Formát: <b>4A4</b>		Šířka: <b>DUR</b>	
Měřítko: <b>1:2000</b>		Obsah: <b>D.1. Zákres do katastrální mapy</b>	

