

„Silnice II/230 Nepomuk – Přeštice, I. část“

Oznámení pro zjišťovací řízení
podle přílohy č. 3 zákona č. 100/2001 Sb.
o posuzování vlivů na životní prostředí
ve znění zákona č. 93/2004 Sb., zákona č. 163/2006 Sb., zákona
č. 186/2006 Sb., zákona č. 216/2007 Sb. a zákona č. 124/2008 Sb.

Ozn. rev.	Datum	Popis	Projektant	Odpovědný projektant	Technická kontrola	Vedoucí zakázky
REVIZE						

	Jméno	Podpis	Datum		Jméno	Podpis	Datum
Projektant	Ing. Kunstmüller		04/2009	Technická kontrola	Ing. Skořepa		04/2009
Odpovědný projektant	Ing. Skořepa		04/2009	Vedoucí zakázky	Fiala		04/2009

OBSAH:

ÚVOD	5
A. Údaje o oznamovateli	5
B. Údaje o záměru	7
B.I Základní údaje	7
B.I.1 Název záměru a jeho zařazení podle přílohy č.1:	7
B.I.2 Kapacita (rozsah) záměru	7
B.I.3 Umístění záměru (kraj, obec, katastrální území)	8
B.I.4 Charakter záměru a možnost kumulace s jinými záměry	8
B.I.5 Zdůvodnění potřeby záměru a jeho umístění	8
B.I.6 Stručný popis technického a technologického řešení záměru	8
B.I.7 Předpokládané termíny zahájení realizace a dokončení stavby	10
B.I.8 Výčet dotčených územně správních celků	10
B.I.9 Druh navazujících rozhodnutí podle § 10 odst. 4	10
B.II Údaje o vstupech	11
B.II.1 Zábory půdy	11
B.II.2 Spotřeba vody	14
B.II.3 Elektřina	14
B.II.4 Plyn	14
B.II.5 Surovinové zdroje	14
B.II.6 Doprava	14
B.III Údaje o výstupech	15
B.III.1 Ovzduší	15
B.III.2 Odpadní vody	15
B.III.3 Odpady	15
B.III.4 Hluk, vibrace	16
B.III.5 Elektromagnetické záření, radonové riziko	17
B.III.6 Rizika vzniku havarijních situací	17
C. ÚDAJE O STAVU ŽIVOTNÍHO PROSTŘEDÍ V DOTČENÉM ÚZEMÍ	18
C.1 Výčet nejzávažnějších environmentálních charakteristik dotčeného území	18
C.1.1 Ovzduší	18
C.1.2 Voda	19
C.1.3 Půda	20
C.1.4 Geofaktory životního prostředí	22
C.1.5 Územní systém ekologické stability, VKP a krajinný ráz	23
C.1.6 Fauna a flóra	26
C.1.7 Chráněné oblasti	29
C.1.8 Oblasti surovinových zdrojů a jiných přírodních bohatství	29
C.1.9 Archeologická naleziště	30
C.2 Stručná charakteristika stavu složek životního prostředí v dotčeném území, které budou pravděpodobně významně ovlivněny	31
C.2.1 Dopravní a hluková zátěž v dotčeném území	31
D Údaje o vlivech záměru na obyvatelstvo a na životní prostředí	32
D.1 Charakteristika možných vlivů a odhad jejich velikosti a významnosti (z hlediska pravděpodobnosti, doby trvání, frekvence a vratnosti)	32
D.2 Rozsah vlivů vzhledem k zasaženému území a populaci	32
D.2.1 Vlivy na obyvatelstvo	32
D.2.2 Vlivy na ekosystémy, jejich složky a funkce	32
D.2.3 Vlivy na antropogenní systémy, jejich složky a funkce	34
D.2.4 Vlivy na strukturu a funkční využití území	34
D.2.5 Ostatní vlivy – hluk	35
D.3 Údaje o možných významných nepříz. vlivech přesahujících státní hranice	36
D.4 Opatření k prevenci, vyloučení, snížení, popř. kompenzaci nepříznivých vlivů	36
D.5 Charakteristika nedostatků ve znalostech a neurčitostí, které se vyskytly při specifikaci vlivů	37
E Porovnání variant řešení záměru	37

F	Doplňující údaje.....	38
F.1	Mapová a jiná dokumentace týkající se údajů v oznámení.....	38
F.1.1	Mapové podklady a situace.....	38
F.1.2	Fotodokumentace.....	38
G	Všeobecně srozumitelné shrnutí netechnického charakteru.....	42
H	Přílohy.....	44
I	Údaje o zpracování oznámení.....	51

Seznam tabulek:

Tab č. 1	Charakteristika pozemků v k.ú. Kokořov dotčených realizací záměru v úseku č. 2.....	11
Tab č. 2	Charakteristika pozemků v k.ú. Skašov a Březí dotčených realizací záměru v úseku č. 4.....	13
Tab č. 3	Současné a předpokládané intenzity dopravy v zájmovém území.....	14
Tab č. 4	Druhy odpadů vznikajících v průběhu výstavby.....	16
Tab č. 5	Základní klimatické charakteristiky zájmového území (údaje z pozorovací stanice Nepomuk).....	19
Tab č. 6	Bonitované půdně ekologické jednotky.....	21
Tab č. 7	Začlenění území dle geomorfologické mapy.....	23

Seznam obrázků zařazených v textu:

Obr. č 1	Situace širších vztahů zájmového území.....	6
Obr. č 2	Letecký pohled na zájmové území.....	18
Obr. č 3	Povrchové vody v okolí zájmové lokality.....	19
Obr. č 4	Situace ÚSES v zájmové oblasti.....	25
Obr. č 5	Situace ÚSES v blízkosti Kokořova.....	25
Obr. č 6	Mapa poddolovaných území v zájmovém území.....	30

Seznam použité literatury:

- Dokumentace pro územní rozhodnutí – Silnice II/230 Nepomuk – Přeštice, I. část (Bohemiaplan s.r.o., 2009)
- Hlukové posouzení, Ing. Miroslava Tycová (04/2009)
- Sadové úpravy a dendrologický průzkum (GeoVision, spol. s r.o. – 04/2009)
- Biogeografické členění České republiky – RNDr. Martin Culek & kolektiv; ENIGMA, Praha 1996
- Mapové podklady, katastrální mapy, výpis vlastníků dotčených pozemků
- Platná legislativa v oblasti životního prostředí

Seznam používaných zkratk:

EIA	Environment Impact Assessment (posuzování vlivů na životní prostředí)
EVL	evropsky významná lokalita
CHKO	chráněná krajinná oblast
LBC	lokální biocentrum
LBK	lokální biokoridor
LPF	lesní půdní fond
NEL	nepolární extrahovatelné látky
NO _x	směs oxidů dusíku (NO + NO ₂)
NO	oxid dusnatý
NO ₂	oxid dusičitý
NPK(d)	nejvyšší přípustná koncentrace (za den)
PM ₁₀	suspendované (usazené) částice s průměrem menším než 10 mikrometrů, které tvoří až 90 % z celkového množství emisí tuhých znečišťujících látek
PUPFL	pozemky určené k plnění funkcí lesa
PHO	pásma hygienické ochrany
RBK	regionální biokoridor
STL	středotlaký plynovod
SO ₂	oxid siřičitý
ÚP	územní plán
ÚSES	územní systém ekologické stability
VN	vysoké napětí
VKP	významný krajinný prvek
ZPF	zemědělský půdní fond

ÚVOD

Předložené Oznámení je zpracováno pro záměr „**Silnice II/230 Nepomuk – Přeštice, I. část**“, jehož realizace je navrhována v okrese Plzeň – jih, v k.ú. Nepomuk (703478), Klášter u Nepomuka (665495), Novotníky (726974), Kokořov (797103), Březí u Žinkov (797081) a Skašov (798218).

Celková délka stavebních úprav na komunikaci představuje cca 10 920 m – viz obrázek č. 1 na následující straně.

Oznámení je zpracováno na základě **Přílohy č. 1 k zákonu č. 100/2001 Sb. o posuzování vlivů na životní prostředí ve znění zákonů č. 93/2004 Sb., č. 163/2006 Sb., č. 186/2006 Sb., č. 216/2007 Sb. a č. 124/2008 Sb.**

Záměr je dle zákona zařazen do **KATEGORIE II** (záměry vyžadující zjišťovací řízení), **čl. 9.1, sloupec B, tj. novostavby, rozšiřování a přeložky silnic všech tříd a místních komunikací I. a II. třídy (záměry neuvedené v kategorii I.)**.

Stavba patří mezi záměry, jejichž posuzování je zajišťováno Krajským úřadem Plzeňského kraje.

Oznámení je zpracováno **v rozsahu přílohy č. 3 zákona č. 100/2001 Sb.** o posuzování vlivů na životní prostředí ve znění zákona č. 93/2004 Sb., zákona č. 163/2006 Sb., zákona č. 186/2006 Sb., zákona č. 216/2007 Sb. a zákona č. 124/2008 Sb.

Zpracovatelem je společnost BOHEMIAPLAN, s.r.o. Plzeň, autorizovaná osoba dle zákona č. 100/2001 Sb. v platném znění:

Ing. Zdeněk Skořepa, č. osv.: 12110/1918/OHPV/93

A. ÚDAJE O OZNAMOVATELI

A.1. Obchodní firma: **Správa a údržba silnic Starý Plzenec**
příspěvková organizace Plzeňského kraje

A.2. IČ: 00 07 54 77

A.3. Sídlo: Riegerova 533
Starý Plzenec, PSČ 332 02

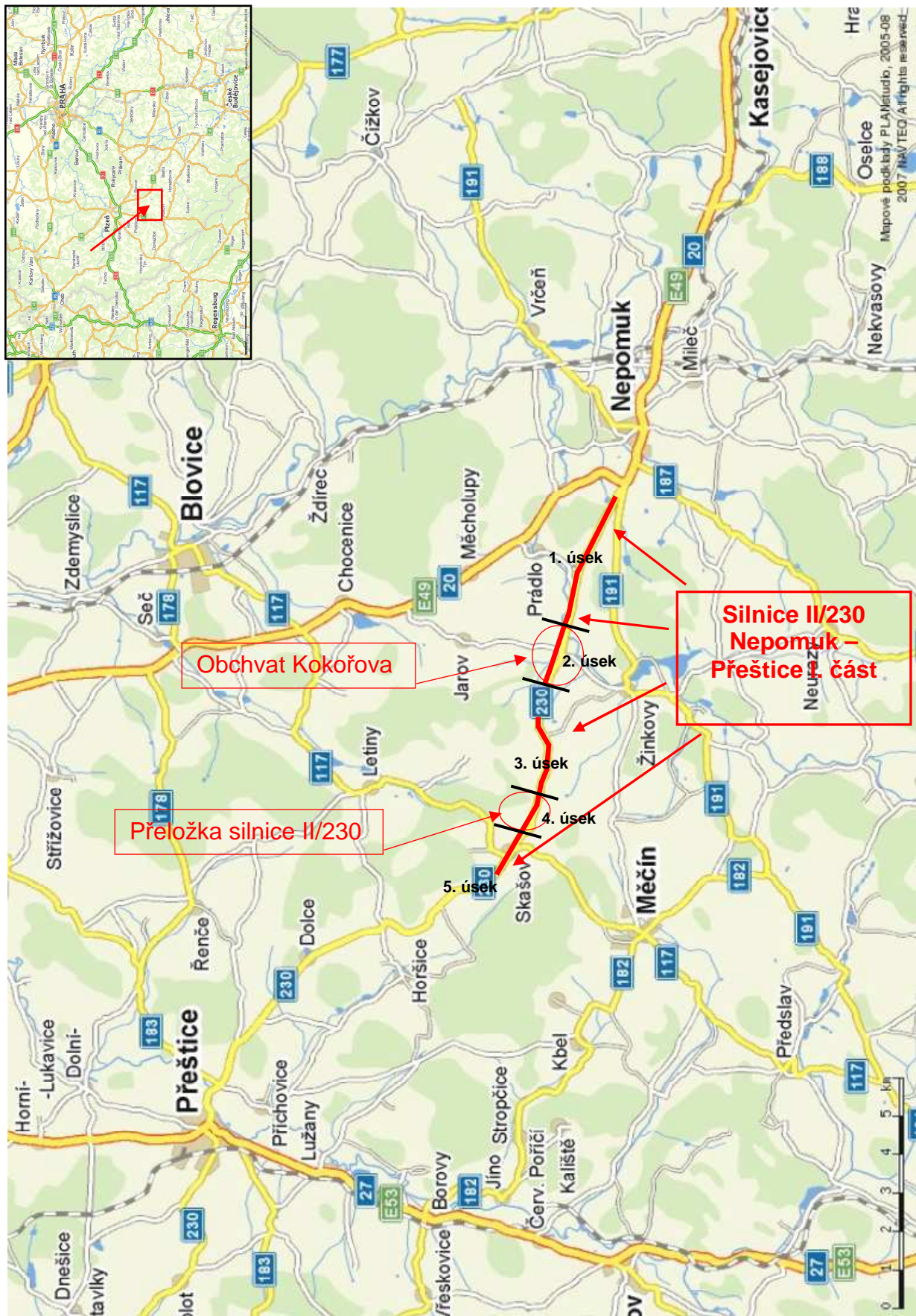
A.4. Jméno, příjmení a telefon oprávněného zástupce oznamovatele:

Jméno: **Ladislav Štětka**, technický ředitel

Tel.: 377 233 615

e-mail: lstetka@suspj.cz

Obr. č 1 Situace širších vztahů zájmového území



B. ÚDAJE O ZÁMĚRU

B.I Základní údaje

B.I.1 Název záměru a jeho zařazení podle přílohy č.1:

„Silnice II/230 Nepomuk – Přeštice, I. část“

Investor: Správa a údržba silnic Starý Plzenec
příspěvková organizace Plzeňského kraje

Sídlo: Riegerova 522, Starý Plzenec 332 02

Kontaktní osoba: Ladislav Štětka, technický ředitel
Tel.: 377 233 615

Zařazení záměru podle přílohy č. 1:

Záměr je dle přílohy č. 1 zákona zařazen do **KATEGORIE II** (záměry vyžadující zjišťovací řízení), **čl. 9.1, sloupec B**, tj. **novostavby, rozšiřování a přeložky silnic všech tříd a místních komunikací I. a II. třídy (záměry neuvedené v kategorii I.)**.

B.I.2 Kapacita (rozsah) záměru

Předmět záměru řeší **stavební úpravy silnice II/230 NEPOMUK–PŘEŠTICE – I. ČÁST** v celkové délce cca 10 920 m. Stavba je rozdělena na 5 samostatných úseků, z čehož úseky 1, 3 a 5 jsou řešeny jako stavební úpravy ve stávající trase komunikace II/230 a úseky 2 a 4 jsou řešeny jako novostavby.

V převážné části se jedná o obnovu povrchu stávající silnice, který je v současné době již v dosti nevyhovujícím stavu. Výjimku tvoří úseky 2 a 4 (podrobněji viz kapitola B.I.6), kde se jedná o novostavby jak obchvatu obce Kokořov, tak tvarové narovnání silnice před obcí Skašov v souladu se současnými legislativními požadavky. **Z tohoto důvodu je Oznámení zaměřeno převážně na úseky 2 a 4**, neboť dispoziční řešení stávající silnice (úseky 1, 3 a 5) zůstává beze změny.

Souběžně s úpravami silnice, které spočívají hlavně v zesílení stávajících konstrukčních vrstev, budou rekonstruovány stávající propustky a upraveny nivelety stávajících připojení z důvodu navýšení nivelety vozovky. Dále pak budou osazeny nové bezpečnostní prvky (svodidla), bude provedeno nové vodorovné a svislé dopravní značení. Na základě dendrologického průzkumu bude provedeno kácení stávajících dřevin a následná výsadba nových. Veškeré souběžné silniční příkopy budou pročištěny a prohloubeny tak, aby byla zajištěna jejich funkčnost.

Směrové poměry silnice budou zachovány, šířkové poměry budou upraveny ve vztahu ke kategorii silnice a s ohledem na katastr nemovitostí.

B.I.3 Umístění záměru (kraj, obec, katastrální území)

Umístění záměru je navrženo v Plzeňském kraji, v okrese Plzeň – jih, na území obcí s rozšířenou působností Nepomuk a Přeštice, v k.ú. Nepomuk, Klášter u Nepomuka, Novotníky, Kokořov, Březí u Žinkov a Skašov.

Vyjádření o umístění záměru z hlediska souladu s územně plánovacími dokumentacemi vydané odborem výstavby a životního prostředí Městského úřadu Nepomuk dne 13. 3. 2009 a odborem výstavby a územního plánování Městského úřadu Přeštice dne 23. 3. 2009 jsou přílohou č. 1, resp. přílohou č. 2 tohoto Oznámení.

B.I.4 Charakter záměru a možnost kumulace s jinými záměry

Jedná se převážně o stavební úpravy stávající silnice II/230. V případě budování obchvatu Kokořova a přeložky směrových oblouků nad Skašovem se jedná o novostavby, které jsou v souladu s územním plánem.

Začátek úprav u města Nepomuku je navržen tak, aby nekolidoval s připravovanou přeložkou komunikace I/20 (Valbek, spol. s r.o., středisko Plzeň – dokumentace ve stádiu příprav), která řeší křížení s komunikací II/230.

Zpracovateli Oznámení nejsou známy další záměry v širším zájmovém území, které by mohly být v kolizi s daným předmětem posuzování.

B.I.5 Zdůvodnění potřeby záměru a jeho umístění

Stavební úpravy silnice II/230 jsou vyvolány potřebou zvýšení bezpečnosti silničního provozu a zlepšením směrových a šířkových poměrů, nutnou opravou konstrukce vozovky, dořešením odvodnění silnice, včetně prohloubení a pročištění příkopů. Další úsek bude řešen v případě dostatku finančních prostředků ze strany investora v následujících letech.

Stavbou nebudou narušeny stávající odtokové poměry daného území.

B.I.6 Stručný popis technického a technologického řešení záměru

Záměrem jsou stavební úpravy silnice II/230 Nepomuk – Přeštice, I. část, které jsou rozděleny na 5 samostatných úseků (názorně viz obrázek č. 1), z čehož úseky 1, 3 a 5 jsou řešeny jako stavební úpravy ve stávající trase silnice II/230 a úseky 2 a 4 jsou řešeny jako novostavby.

1. úsek – budoucí křížení silnic I/20 a II/230 – Kokořov

Celková délka upravované silnice v 1. úseku je 3 850 m + stavební úpravy mostu přes řeku Úslavu u obce Kokořov (cca 27 m). Jedná se o silnici kategorie S 7,5/60 v živičné úpravě s oboustrannými krajnicemi šířky 0,75 m.

Součástí 1. úseku je rovněž rekonstrukce mostu přes řeku Úslavu před obcí Kokořov. V rámci opravy mostu bude most odstojen, nadbetonována spřažená deska jako podklad pro izolaci, provedeny dilatace a nové římsy se svodidly. Betonové konstrukce budou sanovány. Opěry a křídla budou vyspárovány s doplněním kamenného zdiva.

2. úsek – Obchvat Kokořova

Obchvat Kokořova je navržen na silnici II/230 Nepomuk–Přeštice (viz poř. č. 4 Oznámení). Celková délka obchvatu je 1 212 m. Výstavba obchvatu si též vyžádá přeložku silnice III/02011 v délce 377 m.

Obchvat Kokořova začíná odkloněním od stávající trasy komunikace II/230 za rekonstruovaným mostem přes řeku Úslavu a pokračuje západním směrem přes areál SUS Starý Plzenec, dále pak přes areál ZD Březí, kolem stávající požární nádrže až k zpětnému napojení na komunikaci II/230. Jedná se o silnici kategorie S 7,5/60 v živičné úpravě s oboustrannými krajnicemi šířky 0,75 m. Ve staničení 898 m je navržena trubní propust převádějící stávající vodoteč pod komunikací. V areálech SUS Starý Plzenec a ZD Březí budou odstraněny stávající haly (části hal), které brání průběhu navrhovaného obchvatu.

Přeložka silnice III/02011 začíná kolmým napojením na stávající křížení v obci Kokořov a pokračuje severním směrem, kde kříží navrhovaný obchvat Kokořova a pokračuje až k opětovnému napojení na komunikaci III/02011. Jedná se o silnici kategorie S 6,5/50 v živičné úpravě s oboustrannými krajnicemi šířky 0,75 m. Na tuto komunikaci bude napojena polní cesta umožňující obsluhu přilehlých polí, na která by byl výstavbou obchvatu znemožněn přístup.

Stávající části komunikací, na kterých dojde k přeložkám tras, budou ponechány bez úprav pro budoucí obsluhu a rozvoj přilehlých nemovitostí. Rekultivovány budou úseky, kde využití pro dopravní obsluhu není žádoucí viz. Celková situace stavby (pořadí č. 3 tohoto Oznámení).

Stávající vodoteč pod komunikací bude vedena novou trubní propustí. Jedná se o propust z vlnité oceli ve tvaru vysoké tlamy typ MH 4. Tato propust provede dle výpočtu $11,56 \text{ m}^3\text{s}^{-1}$ což je dostatečná kapacita s ohledem na $Q_{100} - 11,37 \text{ m}^3\text{s}^{-1}$, stanovenou ČHMÚ. Délka propusti bude 35 m. Součástí propusti bude i nové usměrnění vodoteče s napojením výtoku z propusti do stávající trasy. Dno a boky příkopu budou zpevněny bet. tvarovkami. Novou trasou komunikace též dojde k přerušení přítoku do stávající požární nádrže. Tento přítok bude nově vybudován pod výustí z propustku v celkové délce 68 m. Stávající meliorační šachty budou navýšeny nad úroveň násypu svahu.

3. úsek – Kokořov – u Skašova

Součástí je řešení odvodnění komunikace v obci Březí, z důvodu osazení nových silničních obrub. Celková délka upravované silnice ve 3. úseku je 3 774,1 m.

Jedná se o silnici kategorie S 7,5/60 v živičné úpravě s oboustrannými krajnicemi šířky 0,75 m.

4. úsek – přeložka směrových oblouků nad Skašovem

Jedná se o výstavbu přeložky směrových oblouků nad Skašovem, na silnici II/230. Řeší nevhodné až nebezpečné směrové oblouky na trase silnice II/230 mezi obcemi Březí a Skašov. Délka přeložené komunikace je 570,0 m.

Rozsah a parametry navržené přeložky jsou dány návazností na stávající vedení silnice a odpovídají normovým požadavkům pro daný kategoriální typ silnice.

Vedení přeložky je dáno vložení prostého směrového oblouku mezi stávající přímé úseky silnice. Půdorysný rozsah stavby je dán tímto směrovým vedením, kategorií, respektive šířkovým uspořádáním silnice a dále výškovým řešením (dojde

k zářezu do terénu). Stávající části komunikací, které zůstanou po přeložkách tras, budou rekultivovány.

Přeložka je navržena v kategorii S 7,5/60 (2 x 3,0 m jízdní pruh + 2 x 0,25 m vodící proužek + 2 x 0,5 m nezpevněná krajnice).

5. úsek – Skašov – Týniště

Součástí je řešení odvodnění komunikace v obci Skašov z důvodu osazení nových silničních obrub. Celková délka upravované silnice v 5. úseku je 1 486,5 m.

Jedná se o silnici kategorie S 7,5/60 v živičné úpravě s oboustrannými krajnicemi šířky 0,75 m.

B.I.7 Předpokládané termíny zahájení realizace a dokončení stavby

Začátek výstavby	2010
Dokončení záměru	2012
Doba výstavby záměru	cca 2 roky

B.I.8 Výčet dotčených územně správních celků

Realizace záměru je situována v katastrálním území Nepomuk, Klášter u Nepomuka, Novotníky, Kokořov, Březí u Žinkov a Skašov.

Dotčenými územně správními celky budou **Pízeňský kraj**, město **Nepomuk**, městys **Žinkovy** a obce **Skašov**, **Prádlo** a **Klášter u Nepomuka** a dále ORP **Nepomuk** a **Přeštice**.

B.I.9. Druh navazujících rozhodnutí podle § 10 odst. 4

1. Rozhodnutí o umístění stavby dle § 79 zákona č. 183/2006 Sb. o územním plánování a stavebním řádu (stavební zákon) v platném znění.
2. Závazné stanovisko orgánu ochrany přírody pro zásah do VKP (částečné zatrubnění bezejmenného toku v obci Kokořov) ve smyslu zákona č. 114/92 Sb. o ochraně přírody a krajiny.
3. Povolení orgánu ochrany přírody ke kácení dřevin rostoucích mimo les v souladu s § 8 zákona č. 114/1992 Sb. o ochraně přírody a krajiny, resp. s vyhláškou MŽP ČR č. 395/1992 Sb.
4. Souhlas orgánu ochrany zemědělského půdního fondu k odnětí půdy ze zemědělského půdního fondu dle § 9 zákona č. 334/1992 Sb. v platném znění.
5. Stavební povolení dle § 115 zákona č. 183/2006 Sb. o územním plánování a stavebním řádu (stavební zákon) v platném znění.
6. Kolaudační rozhodnutí dle zákona č. 183/2006 Sb. o územním plánování a stavebním řádu (stavební zákon) v platném znění.

B.II Údaje o vstupech

B.II.1 Zábory půdy

B.II.1.1 Zábory půdy, z toho ZPF, PUPFL

Záměr je veden převážně v trase stávající silnice II/230 Nepomuk – Přeštice, pouze v případě úseků 2 a 4 dojde k odklonu od této trasy v důsledku budování obchvatu Kokořova, resp. směrového narovnání silnice před Skašovem. V důsledku realizace úseků 2 a 4 dojde k záboru pozemků zemědělského půdního fondu. Podrobnosti jsou uvedeny v následujících tabulkách.

Tab. č. 1 Charakteristika pozemků v k.ú. Kokořov dotčených realizací záměru v úseku č. 2

LV č.	vlastník	parc.č. (PK)	výměra [m ²]	parc.č. (KN)	výměra [m ²]	zábor [m ²]	BPEJ	ZPF	druh pozemku
840	Kabátek Jan Havlíčkův Brod 1 a Suda Josef Žinkovy 208	432/1	2715	389/62,3 89/1		1466	-	NE	vodní plocha
304	Josef Matoušek, Dvorec	432/2	2715	389/62,3 89/1		1757	-	NE	vodní plocha
409	Věra Koželuhová a Věra Šrámková, Jarov 7	436	4082	389/62,3 89/1		207	-	NE	
		459	2949	455/1		1350	-	ANO	trvalý travní porost
		536	4316	521/1		510	-	ANO	orná půda
285	Eva a Josef Radovi, Kokořov	461	701	455/1		213	-	Ano	trvalý travní porost
		546/2	2287	521/1		776	-	ANO	orná půda
298	Anna Tumpachová, Strašnice, Praha 108	462	719	455/1		41	-	ANO	trvalý travní porost
41	Marie Šampalíková, Blovice a Josef Milota, Želvice	537	4406	521/1		845	-	ANO	orná půda
		538	4226	521/1		859,3	-	ANO	trvalý travní porost
		532/2	2885	521/1		415,3	-	ANO	orná půda
802	Helena Kociánová Plzeň, Jaroslav Křepinský Nová Role, Václav Křepinský Sokolov, Milada Mrázová Plzeň, Lubomír Svoboda Blovice	532/1	2888	521/1		326	-	ANO	orná půda
		542	4532	521/1		1060,9	-	ANO	orná půda
529	JUDr. Emil Hofman, Horšovský Týn	539	4478	521/1		1015	-	ANO	orná půda
292	Ing. Kateřina Hladíková, Praha - Žižkov	543	4586	521/1		1421	-	ANO	orná půda
530	Erika Marková, Dýšina	546/1	2370	521/1		820	-	ANO	orná půda
318	Vojtěch Moravec, Kokořov 60	547	4060	521/1		1351,4	-	ANO	orná půda
283	Josef Suchý, Kokořov	425	6060	393/1		385,3	-	ANO	orná půda
98	Jan Řežábek, Kokořov	426	5881	393/1		1679,8	-	ANO	orná půda
		601	10631	601/11,6 01/1		1167	-	NE	ostatní plocha
286	Ing. Zbyněk Hofman, Kokořov 6	429	5719	393/1		2577,1	-	ANO	orná půda
		612/2	4647	st.116,60 1/1		17	-	NE	ostatní plocha
289	Miloslav Fiala, Kokořov 8	430	5233	393/1		1721	-	ANO	orná půda
		613	8571	601/11, st.116,60 1/1		462,44	-	NE	ostatní plocha
152	Ing. Jindřich Stach, Praha	433	4334	393/1		2	-	ANO	orná půda
311	Václav Kubát, Kokořov	548	4922	521/1		1332,2	-	NE	orná půda



LV č.	vlastník	parc.č. (PK)	výměra [m ²]	parc.č. (KN)	výměra [m ²]	zábor [m ²]	BPEJ	ZPF	druh pozemku
536	Jiřina Fridrichová, Rokycany	614	9519	601/11, st.116,60 1/1		914	-	NE	ostatní plocha
10002	ČR-PF	1335	2339	389/1		195	-	ANO	trvalý travní porost
				1326/5	43	38	-	NE	ostatní plocha
				1326/2	1637	275	74712	ANO	trvalý travní porost
60000	UZSVM			1323	3992	123,5	-	NE	ostatní plocha
1	Městys Žinkovy	531	3579	521/1		43,5	-	ANO	orná půda
		604/2	1291	601/1		54,6	-	NE	ostatní plocha
				604/1	7977	1702	74712	ANO	trvalý travní porost
				1334	6474	205,4	-	NE	ostatní plocha
				550/1	4367	1515,21	74712	ANO	trvalý travní porost
				550/2	252	172	-	NE	ostatní plocha
				967/1	13649	2686,3	75800	ANO	trvalý travní porost
				1370		10,5	-	NE	ostatní plocha
				601/82		18,2	-	NE	ostatní plocha
				551		7	-	NE	ostatní plocha
				601/80		237,5	-	NE	ostatní plocha
				967/2	5127	250	-	NE	vodní plocha
765		PK - SÚS Starý Plzenec	1321	56072	1321		2683,7	-	NE
				1327/1	7228	2350,6	-	NE	ostatní plocha
				967/4	246	96,2	-	NE	ostatní plocha
				967/3	2011	1106	-	NE	ostatní plocha
				601/79	197	96,2	-	NE	ostatní plocha
				st.125	187	187	-	NE	zastavěná plocha a nádvoří
				1322/2		19,5	-	NE	ostatní plocha
				1394		15	-	NE	ostatní plocha
	-			st. 118		5,8	-	NE	zastavěná plocha a nádvoří
	-			939/1		7	-	ANO	trvalý travní porost
	Ladislav Lajpold, Blovice			1089/1		93,1	75800	ANO	trvalý travní porost
	Jarmila Mayerová, Kokořov			4		81,5	74713	ANO	zahrada
	-			1354		123	-	NE	ostatní plocha
	-			393/1		6748	-	ANO	orná půda
	-			601/2		50	-	NE	ostatní plocha
	-			601/1		628,06	-	ANO	trvalý travní porost
	-			521/4		33	-	NE	ostatní plocha
	-			601/11		1736	-	NE	ostatní plocha

Tab č. 2 Charakteristika pozemků v k.ú. Skašov a Březí dotčených realizací záměru v úseku č. 4

Parcelní číslo	Vlastník	Výměra [m ²]	BPEJ	Druh pozemku	Způsob ochrany
Katastrální území: Březí u Žinkov 797081					
739	Ing. Jiří Tetzeli	354	73816	orná půda	ZPF
740	Jaromír Nocar	14 047	73816	orná půda	ZPF
			72614		
			72601		
741	Josef Strejc	23 402	73816	orná půda	ZPF
			72601		
			72614		
			73846		
829	Správa a údržba silnic Starý Plzenec	19621	-	ostatní plocha	-
Katastrální území: Skašov 748218					
1594	Úřad pro zastupování státu ve věcech majetkových	9 849	-	ostatní plocha	-
1607	Ing. Ilja Prachař	31 001	72614	orná půda	ZPF
			72644		
			73816		
			73856		
1608	Baumruk Jan a Baumruková Václava	38 181	73816	orná půda	ZPF
			73856		
1615	Obec Skašov	2 574	-	ostatní plocha	-
1616	Obec Skašov	6 574	-	ostatní plocha	-

Zemědělský půdní fond

Problematika ZPF je podrobně řešena v kapitole C.1.3.

Pozemky určené k plnění funkcí lesa (PUPFL)

V rámci realizace záměru nedojde k vynětí z pozemků určených k plnění funkcí lesa dle zákona č. 289/1995 Sb. o lesích v platném znění.

B.II.1.2 Chráněná území (CHKO, přírodní parky)

Zájmové území nezasahuje do žádného zvláště chráněného území ve smyslu § 14, odst. (2) zákona ČNR č. 114/1992 Sb. o ochraně přírody a krajiny v platném znění.

Na vlastním zájmovém území nejsou registrovány žádné významné krajinné prvky ve smyslu ustanovení § 6, odst. (1) zákona č. 114/1992 Sb. Významným krajinným prvkem ze zákona je řeka Úslava, potoky Jarský a bezejmenný levostranný přítok Úslavy před Kokořovem. V blízkosti záměru leží Trubský rybník a rybníky v obcích Ovčín a Žitín v k.ú. Březí, které nebudou stavbou dotčeny.

B.II.1.3 Ochranná pásma (el. vedení, kanalizace, PHO vodního zdroje)

- ochranné pásmo silnice II. třídy
- ochranné pásmo vzdušného vedení VN (22 kV, 110 kV, 400 kV)
- ochranné pásmo STL plynovodu DN 50 a DN 32
- splašková kanalizace (v obcích v ose vozovky)

B.II.2 Spotřeba vody

Záměr „Silnice II/230 Nepomuk – Přeštice, I. část“ nemá žádné nároky na pitnou ani užitkovou vodu.

B.II.3 Elektřina

Záměr nemá žádné nároky na elektřinu.

B.II.4. Plyn

Záměr nemá žádné nároky na plyn.

B.II.5 Surovinové zdroje

Charakter záměru a jeho provoz nevyžaduje žádné suroviny nutné pro jeho provoz.

B.II.6 Doprava

Stávající dopravní situaci charakterizuje měření z roku 2005, kdy bylo zjištěno ve sčítacím úseku 3-2090 silnice II/230 celkem 1 491 vozidel za 24 hod. – viz následující tabulka.

Protože je stále častěji silnice II/230 využívána k cestám do Plzně přes Přeštice a lze předpokládat pozvolný nárůst dopravy i po provedení stavebních úprav, byl koeficient nárůstu intenzity dopravy pro rok 2010 navržen vyšší než je oficiálně uvedený v materiálu ŘSD. Pro výpočet k roku 2010 byl použit koeficient nárůstu 1,5 – prognóza intenzit dopravy za 24 hod. je uvedena v následující tabulce.

Tab č. 3 Současné a předpokládané intenzity dopravy v zájmovém území

Úsek komunikace II/230	Počet vozidel za 24 hod.			
	Celkem	Nákladní těžká	Osobní	Motocykly
3 – 2090 sčítání v roce 2005	1491	497	982	12
3 – 2090 odhad v roce 2010	2236	745	1473	18

Zdroj: ŘSD ČR, odhad zpracovatele

B.III. Údaje o výstupech

B.III.1 Ovzduší

Posuzovaný záměr „**Silnice II/230 Nepomuk - Přeštice, I. část**“ představuje dle zákona č. 86/2002 Sb. o ovzduší v platném znění a ve smyslu nařízení a vyhlášek vydaných k tomuto zákonu **liniový zdroj znečišťování ovzduší**.

Plošným zdrojem znečištění ovzduší bude oblast po dobu výstavby, zejména při provádění zemních prací. Charakteristickou emisí bude polétavý prach, včetně případné sekundární prašnosti. Pravidelným skrápěním a údržbou komunikací a manipulačních ploch se sekundární prašnosti maximálně zamezí.

Další emise na ploše staveniště budou představovat výfukové plyny z provozu staveništní dopravy, zejména NO_x.

Provoz zařízení staveniště bude pouze dočasný do doby dokončení stavby. Celková doba výstavby záměru je odhadována na cca 2 roky. Realizace záměru se předpokládá v několika etapách, celková plocha plošného zdroje znečištění tak bude výrazně menší.

B.III.1.1 Hlavní liniové zdroje znečišťování ovzduší

Zdrojem emisí budou převážně tzv. **mobilní zdroje znečišťování ovzduší** – automobily. Nejvýznamnějšími emisemi u znečišťování ovzduší dopravou jsou oxidy dusíku, oxid uhelnatý, prach, uhlovodíky a následně ozón.

Realizace záměru ve svém důsledku nepřináší přímo žádné navýšení intenzity dopravy v zájmovém území.

Emise z technologických procesů:

Emise z technologických procesů nepřicházejí v úvahu.

B.III.2 Odpadní vody

V rámci odvodnění bude zachován stávající systém odvodnění, tedy svedení vod příčným a podélným sklonem povrchu do stávajících silničních příkopů. Tyto budou pročištěny a příp. budou opraveny stávající propustky pod komunikací. V obcích budou k odvodňování osazeny nové dešťové vpusti zaústěné do stávajících dešťových kanalizací.

Realizací záměru nedojde k významné změně bilance odtoku dešťových vod z řešeného území.

B.III.3 Odpady

B.III.3.1 Odpady produkované v průběhu výstavby

Procesy, při kterých budou vznikat odpady v průběhu výstavby, jsou zejména zemní a stavební práce, obalové materiály ze stavebních materiálů a dodávek a demolice.

Vzhledem k tomu, že v současném stupni projektové dokumentace nejsou k dispozici údaje o předpokládaném množství odpadů produkováných v rámci stavby

(zejména množství odpadů z uvažovaných demolic), jsou dále uváděny pouze předpokládané druhy odpadů.

Tab č. 4 Druhy odpadů vznikajících v průběhu výstavby

Číslo odpadu *	Název odpadu	Kat. odpadu	Způsob nakládání s odpadem
17 01 01	Beton	O	odstranění skládkováním
17 02 01	Dřevo	O	energetické využití
17 02 03	Plasty	O	materiálové využití
17 03 02	Asfaltové směsi neuvedené pod č. 17 03 01	O	- frézované povrchy asfaltových vozovek → recyklace - nevyužitelné ve směsi se zeminou → skládka
17 04 05	Železo a ocel	O	recyklace
17 05 04	Zemina a kamení nev. pod č. 17 05 03	O	terénní úpravy, skládka
20 02 01	Biologicky rozložitelný odpad	O	kompostování
20 03 01	Směsný komunální odpad	O	odstranění skládkováním

* - značení odpadů dle Vyhlášky č. 381/2001 Sb. v platném znění – Katalog odpadů

Bilance zemních prací vychází záporná, pro násyp v úseku č. 2 (obchvat Kokořova) bude třeba dodat ještě cca 10 000 m³ zeminy. Podrobněji se problematice věnuje dokumentace pro územní rozhodnutí.

Odpadní asfaltové směsi z vrchních vrstev vozovky budou recyklovány. Odpady stavebního dřeva budou určeny především k energetickému využití. Odpady plastů se předpokládají především z obalových materiálů. Tyto budou odděleně shromažďovány a předány k využití. Odpady kovů budou předány k recyklaci. Odpady ze zeleně (větve, keře, listí) budou štěpkovány a zpracovány kompostováním. Dřevní hmota vykácených stromů bude odprodána jako palivové dřevo. Vykopané pařezy obalené zeminou budou uloženy na skládku odpadů stejně jako směsný odpad.

B.III.3.2 Odpady produkované v době provozu

Nepředpokládají se.

B.III.4 Hluk, vibrace

Záměr nepředstavuje nový zdroj hlukové zátěže v zájmové lokalitě, vlivem jeho realizace nedojde k navýšení intenzity dopravy na silnici II/230 a tím i hlukové zátěže (podrobně viz kapitola B.II.6). Naopak realizací obchvatu v obci Kokořov dojde ke snížení hlukové zátěže v obytné zástavbě.

Pro potřeby tohoto Oznámení byla zpracována Hluková studie (poř. č. 2 Oznámení) – Ing. Tycová, duben 2009. Její výsledky jsou shrnuty v kapitole D.2.5.

B.III.5 Elektromagnetické záření, radonové riziko

B.III.5.1 Elektromagnetické záření

Tyto vliv nepřicházejí v rámci řešeného záměru v úvahu.

B.III.5.2 Stanovení radonového indexu pozemku

Území se nachází převážně v oblasti s nízkým až přechodným radonovým rizikem (mapa radonového indexu geologického podloží ČR, listy 22-13B a 22-13B), částečně (úsek začátek I. etapy u Nepomuku – Novotníky) s vysokým radonovým indexem.

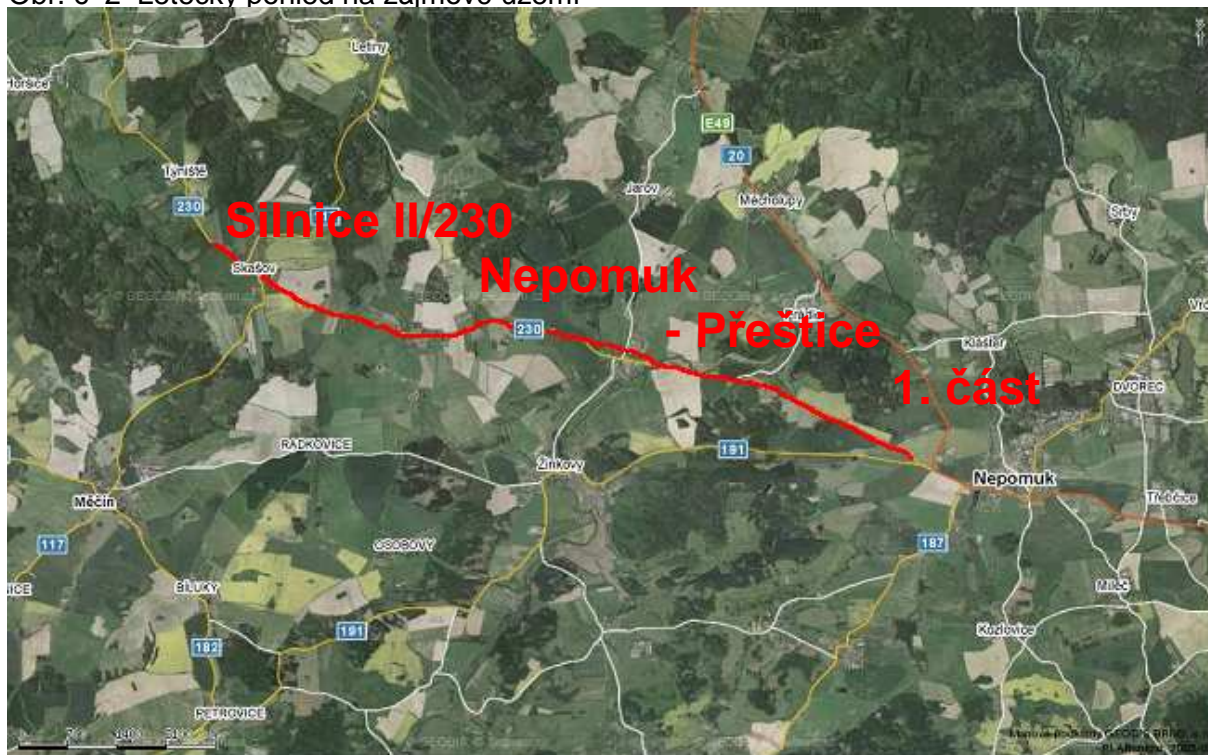
Předmětem záměru ale nejsou objekty s trvalým pobytem osob, pouze infrastruktura v oblasti.

B.III.6 Rizika vzniku havarijních situací

Z vlastního provozu záměru nevyplývá riziko havarijních situací ohrožujících životní prostředí.

C. ÚDAJE O STAVU ŽIVOTNÍHO PROSTŘEDÍ V DOTČENÉM ÚZEMÍ

Obr. č 2 Letecký pohled na zájmové území



Zdroj: www.mapy.cz

C.1 Výčet nejzávažnějších environmentálních charakteristik dotčeného území

C.1.1 Ovzduší

C.1.1.1 Klimatické poměry

Zájmové území svojí polohou zasahuje do klimatických oblastí MT 5 a MT 7 (viz Culek & kolektiv – biogeografické členění České republiky).

Klimatický region MT 5 je charakteristický pro své normální až krátké léto, mírné až mírně chladné, suché až mírně suché, přechodné období normální až dlouhé, s mírným jarem a mírným podzimem, zima je normálně dlouhá, mírně chladná, suchá až mírně suchá s normální až krátkou sněhovou pokrývkou.

Klimatický region MT 7 je charakteristický pro své normálně dlouhé, mírné, mírně suché léto, krátké přechodné období, s mírným jarem a mírným podzimem, zima je normálně dlouhá, mírně teplá, suchá až mírně suchá s krátkým trváním sněhové pokrývky.

Tab č. 5 Základní klimatické charakteristiky zájmového území (údaje z pozorovací stanice Nepomuk)

Průměrný roční úhrn srážek	660 – 700 mm
Průměrná roční teplota	6 -7 °C
Teplota za vegetační období	13 °C
Relativní vlhkost vzduchu	82,5 %
Max. množství srážek (červenec)	75 – 95 mm
Min. množství srážek (únor)	35 mm
Dešťový faktor dle Langa	92,2

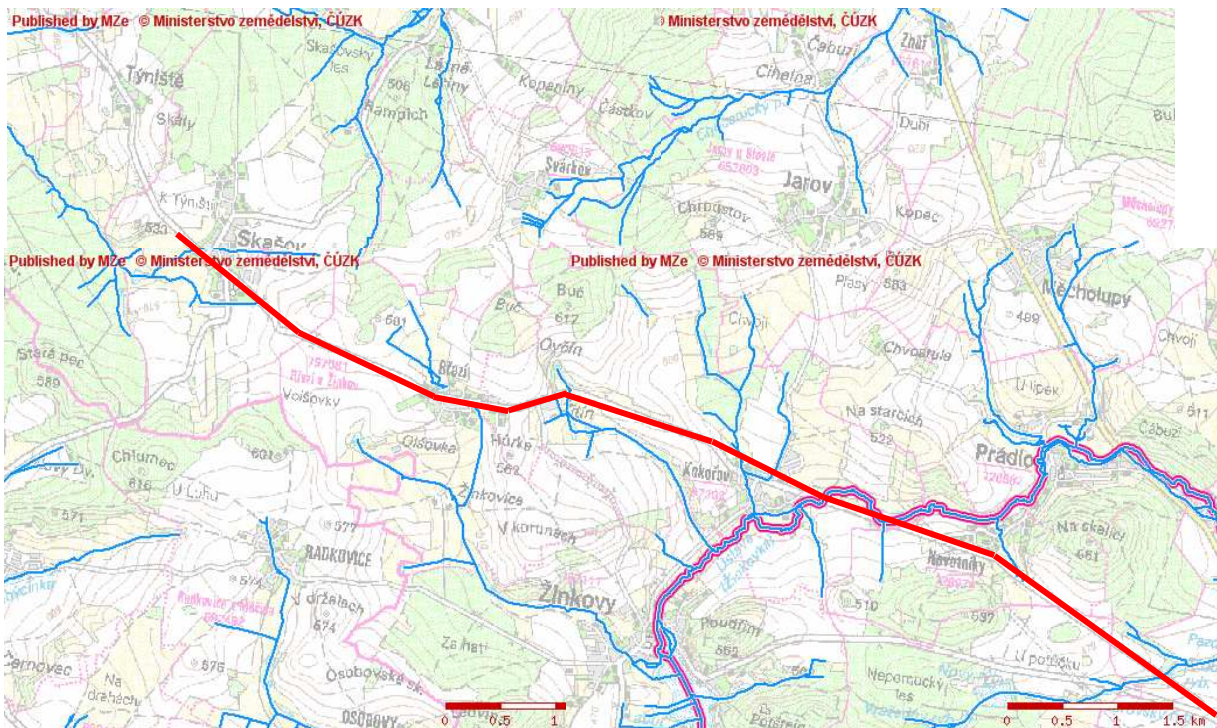
C.1.1.2 Stávající imisní situace

Zájmové území se vyznačuje poměrně dobrou kvalitou ovzduší. Území náleží k oblastem chladného vzduchu, s častou tvorbou mlh a výskytem časných a pozdních mrazíků. V území převládají srážky nad výparem, s převahou západních a jihozápadních větrů.

C.1.2 Voda

Zájmová lokalita spadá do povodí Berounky, do hydrogeologického rajónu č. 622 – Krystalinikum a proterozoikum v mezipovodí Mže pod Střibrem a částečně (východní část zájmového území v blízkosti města Nepomuk) do hydrogeologického rajónu č. 631 – Krystalinikum v povodí Horní Vltavy a Úhlavy.

Obr. č 3 Povrchové vody v okolí zájmové lokality



Zájmovým územím protékají řeka Úslava (č.h.p. 1-10-05-011) a potoky Jarský a bezejmenný (levostranný přítok Úslavy pod Kokořovem) viz následující obrázek.

Největší vodní plochou v širším okolí je Žinkovský rybník, dalšími rybníky v okolí jsou Trubský, Písařovský, Nový a Suchdol.

C.1.3 Půda

Z hlediska širších zájmů převažují v širším zájmovém území hnědé půdy nenasycené (kyselé), které výrazně převládají nad hnědými půdami nasycenými. Časté jsou kamenité formy hnědých půd. Ve sníženinách, kam převážně náleží i řešené území, převládají pseudogleje až stagnogleje místy s vrstvou zrašeliněného humusu.

Z hlediska vlhkostního režimu substrátu většina území může být přiřazena k normální (vůdčí) hydrické řadě, časté jsou však výskyty hydrické řady 4, tzn. vlhké až mokré.

V širším zájmovém území dominují zemědělsky využívané plochy, zejména orná půda. V nivě řeky Úslavy a podél drobných vodních toků jsou časté pravidelně sekané louky.

V případě realizace úseků 1, 3 a 5 nedojde k záboru nových pozemků. Jednotlivé pozemky dotčené výstavbou úseků 2 a 4 jsou uvedeny v tabulkách v kapitole B.II.1.1 včetně výměr záborů pozemků zemědělského půdního fondu.

Jedná se o pozemky p.č. 389/1, 455/1, 601/1, 604/1, 550/1, 939/1, 967/1, 1089/1 a 1326/2 v k.ú. Kokořov evidované jako trvalý travní porost a p.č. 4 ve stejném katastrálním území evidované jako zahrada. Pozemky p.č. 521/1, 393/1 v k.ú. Kokořov, p.č. 737, 740, 741 v k.ú. Březí u Žinkov a p.č. 1594, 1607 a 1608 v k.ú. Skašov jsou evidovány jako orná půda. Zařazení zbývajících dotčených pozemků je ostatní plocha.

Před realizací stavby dojde k trvalému vynětí půdy ze zemědělského půdního fondu.

Zemědělské půdy je možno z hlediska kvality půd a z hlediska agronomicko - ekologického charakterizovat bonitovanými půdně ekologickými jednotkami (BPEJ). **BPEJ** byly vyčleněny na základě podrobného vyhodnocení vlastností klimatu, morfo-genetických vlastností půd, charakteristických půdotvorných substrátů a jejich skupin, svažitosti pozemků, jejich expozice ke světovým stranám, skeletovitosti a hloubky půdního profilu. Předmětem je veškerá zemědělská půda, tj. orná půda, trvalé travní porosty, speciální (sady, chmelnice, vinice) a ostatní kultury. Charakteristika BPEJ je uvedena ve Vyhlášce MZ č. 327/1998 Sb., kterou se stanoví charakteristika bonitovaných půdně ekologických jednotek a postup pro jejich vedení a aktualizaci.

Aby bylo možno specifikovat charakteristiku půd, které se v zájmovém území nachází, jsou v následujícím textu uvedena čísla a charakteristiky BPEJ pozemků určených k vynětí ze ZPF.

Tab č. 6 Bonitované půdně ekologické jednotky

Klimatický region	BPEJ (2. - 5. číslo)	Třída ochrany
7	3816	V.
7	2614	IV.
7	2601	I.
7	2644	V.
7	3816	V.
7	3856	V.
7	4712	IV.
7	5800	I.

Pozn.: 1. číslo - klimatický region,
2.+3. číslo - hlavní půdní jednotka,
4. číslo - svažitost pozemku a jeho orientace vůči světovým stranám,
5. číslo - hloubka a skeletovitost půdního profilu.

Zájmové území spadá do mírně teplého, suchého klimatického regionu, s průměrnými ročními teplotami 7 - 8,5 °C, s průměrným ročním úhrnem srážek 450 - 550 mm, s pravděpodobností suchých vegetačních období 30 - 40 %, a vláhovou jistotou 0 - 4.

Hlavní půdní jednotky (**HPJ**) jsou účelová seskupení půdních forem s příbuznými ekologickými vlastnostmi, které jsou charakterizovány morfogenetickým půdním typem, subtypem, půdotvorným substrátem, zrnitostí a pod.

HPJ 26 – Kambizemě modální eubazické a mezobazické na břidlicích, převážně středně těžké, až středně skeletovité, s příznivými vláhovými poměry.

HPJ 38 – Půdy jako HPJ 37 (tzn. kambizemě litické, kambizemě modální, kambizemě rankerové a rankery modální na pevných substrátech bez rozlišení, v podorniční do 30 cm silně skeletovité nebo s pevnou horninou, slabě až středně skeletovité, v ornici středně těžké lehčí až lehké, převážně výsušné, závislé na srážkách), zrnitostně však středně těžké až těžké, vzhledem k zrnitostnímu složení s lepší vododržností.

HPJ 47 – Pseudogleje modální, pseudogleje luvické, kambizemě oglejené na svahových (polygenetických) hlínách, středně těžké, ve spodině těžší až středně skeletovité, se sklonem k dočasnému zamokření.

HPJ 58 – Fluvizemě modální eubazické až mezobazické, fluvizemě kambické, koluvizemě modální na nivních uloženinách, často s podložím teras, středně těžké, lehčí až středně těžké, zpravidla bez skeletu, vláhově příznivé.

Na čtvrtém místě v soustavě BPEJ ČR je uváděna kombinace sklonitosti a expozice (poloha vůči světovým stranám).

Kód 0x – kód 0 značí pozemek úplné roviny až roviny (tzn. kategorie 0 - 3°) a všesměrnou expozicí.

Kód 1x – kód 1 značí pozemek s mírnou sklonitostí (tzn. 3 - 7°) a všesměrnou expozicí.

Kód 4x – kód 4 značí pozemek se středním sklonem (tzn. 7 - 12°) a jižní expozicí.

Kód 5x – kód 5 značí pozemek se středním sklonem (tzn. 7 - 12°) a severní expozicí.

Na pátém místě číselného kódu je uveden kód kombinace skeletovitosti (vyjádřen celkovým obsahem šterku a kamene) a hloubky půdy (část půdního profilu omezená buď pevnou horninou nebo jinou skeletovitostí).

Kód x0 – představuje kategorii skeletovitosti 0, tzn. bezskeletovitá, s přeměsí s celkovým obsahem skeletu do 10 %, a hloubkou půdy 0, tzn. hlubokou více jak 60 cm.

Kód x1 – představuje kategorii skeletovitosti 0 - 1, tzn. bezskeletovitá, s příměsí až slabě skeletovitá s celkovým obsahem skeletu 0 – 25 %, a hloubkou půdy 0 – 1, tzn. hlubokou až středně hlubokou (více jak 30 cm).

Kód x2 – představuje kategorii skeletovitosti 1, tzn. slabě skeletovitá s celkovým obsahem skeletu 10 – 25 %, a hloubkou půdy 0, tzn. hlubokou více jak 60 cm.

Kód x4 – představuje kategorii skeletovitosti 2, tzn. středně skeletovitá s celkovým obsahem skeletu 25 – 50 %, a hloubkou půdy 0 – 1, tzn. hlubokou až středně hlubokou (více jak 30 cm).

Kód x6 – představuje kategorii skeletovitosti 2, tzn. středně skeletovitá s celkovým obsahem skeletu 25 – 50 %, a hloubkou půdy 2, tzn. mělkou (méně než 30 cm).

Zařazení půdy do třídy ochrany zemědělské půdy:

Třídy ochrany zemědělské půdy byly vytvořeny jako účelové agregace bonitovaných půdně ekologických jednotek pro dokonalejší ochranu zemědělské půdy. Dle Metodického pokynu odboru ochrany lesa a půdy MŽP ČR ze dne 1.10.1996 č.j.OOLP/1067/96 k odnímání půdy ze zemědělského půdního fondu podle zákona ČNR č.334/1992 Sb., o ochraně ZPF, ve znění zákona ČNR č.10/1993 Sb. jsou BPEJ zařazeny do pěti tříd, přičemž k zástavbě je možno využít třídy III. - V. Do tříd I. a II. jsou zařazeny bonitně nejcennější půdy v jednotlivých klimatických regionech.

Dotčené půdy v zájmovém území byly zařazeny do třídy ochrany I, IV a V.

C.1.4 Geofaktory životního prostředí

C.1.4.1 Geomorfologické poměry

Začlenění zájmového území z geomorfologického hlediska je patrné z tabulky na následující straně.

Tab č. 7 Začlenění území dle geomorfologické mapy

Začlenění zájmového území dle geomorfologické mapy (1996) :	
Systém:	Hercynský systém
Subsystém:	Hercynská pohoří
Provincie:	Česká vysočina
Soustava:	Českomoravská soustava
Podsoustava:	Středočeská pahorkatina
Celek:	Blatenská pahorkatina
Podcelek:	Nepomucká vrchovina
Okrsek:	Zelenohorská pahorkatina (2A-4B-A)

Zdroj: Biogeografické členění České republiky – RNDr. Martin Culek & kolektiv

Převládajícím typem reliéfu širší zájmové oblasti jsou ploché a členité pahorkatiny s typickým střídáním strukturních hřbetů a široce vydutých podmáčených sníženin.

C.1.4.2 Horniny a reliéf

Geologické podloží tvoří horniny Středočeského plutonu představující rozhraní mezi bohemikem a moldanubikem. Horninové prostředí je budováno zejména granitoidními horninami Středočeského plutonu, včetně pestré série hornin moldanubika, často ve svých minerálně bohatších odrůdách. Do území zasahuje široký pruh hornin moldanubika s migmatity a nebulity s vložkami rul, ortorul, erlanů, kvarcitů a amfibolitů. Významné jsou na kyselých plochých pahorkatinách nízké hřbety a kopečky se žokovitým rozpadem granitoidů. Sníženiny jsou představiteli mladších geologických útvarů. Většinou jsou vyplněny miocenními a pliocenními sedimenty (písky, štěrky a jíly), které jsou zpravidla překryty holocenními sedimenty.

C.1.4.3 Radonová zátěž

Území se nachází převážně v oblasti s nízkým až přechodným radonovým rizikem (mapa radonového indexu geologického podloží ČR, listy 22-13B a 22-13B), částečně (úsek začátek I. etapy u Nepomuku – Novotníky) s vysokým radonovým indexem.

C.1.4.4 Seismicita a geodynamické jevy

Dle ČSN 73 0036 spadá území do oblasti s intenzitou zemětřesení nižší než limitních 6° M.C.S. stupnice, což je hodnota, při níž není třeba zajišťovat proti zemětřesným účinkům.

C.1.5 Územní systém ekologické stability, VKP a krajinný ráz

C.1.5.1 Regionální a lokální územní systém ekologické stability

Územní systém ekologické stability (ÚSES) dle zákona 114/1992 Sb. v platném znění v krajině tvoří soubor funkčně propojených ekosystémů, resp. ekologicky stabilnějších přirozených a přírodě blízkých ekosystémů, které udržují přírodní rovnováhu.

Záměr – úpravy na silnici II/230 Nepomuk – Přeštice, I. část – křižuje východně od obce Kokořov regionální biokoridor. Dotčenými skladebnými prvky ekologické stability v bezprostředním okolí zájmového území jsou lokální biocentra v regionálním biokoridoru LBC 266/02 a 266/03 a biokoridory mezi nimi 266/02 – 266/03 a 266/03 – 266/04 a dále lokální biokoridor LBK 10-11 (koryto bezejmenného toku, který bude vlivem realizace obchvatu Kokořova zatrubněn) spojující LBC 10 a LBC 11.

266/02 – lokální biocentrum jako součást regionálního biokoridoru

Niva Úslavy u Kokořova, s ovsíkovými, psárkovými až zkulturněnými loukami a vlhkými pcháčovými loukami až tužebníkovými lady, přírodní říční koryto a břehové doprovody (jasanovo-olšový luh, vrbové křoviny, říční rákosiny), místy ruderalní vegetace a nálety dřevin.

266/02 – 266/03 – regionální biokoridor

Niva Úslavy u Kokořova, se zkulturněnými loukami, přírodní říční koryto a břehové doprovody (jasanovo-olšový luh), místy ruderalní vegetace a nálety dřevin.

266/03 - lokální biocentrum jako součást regionálního biokoridoru

Niva Úslavy mezi Kokořovem a Novotníky, s ovsíkovými až zkulturněnými loukami, místy vlhké pcháčové louky s mokřadními vrbinami, přírodní říční koryto a břehové doprovody (jasanovo-olšový luh, vrbové křoviny), místy ruderalní vegetace a nálety dřevin.

266/03 – 266/04 - regionální biokoridor

Niva Úslavy nad Novotníky, s ovsíkovými až zkulturněnými loukami, v depresích vysokoostřicové porosty, přírodní říční koryto a břehové doprovody (fragmety olšového luhu, vrbové křoviny), místy ruderalní vegetace a nálety dřevin.

Lokální biokoridor LBK 10 - 11

Biokoridor spojující LBC 10 a LBC 11 s kulturou luk, pastvin a lesů, který prochází bezbariérově intravilánem obce Kokořov. V horní části trvalý travní porost a remíz smíšeného lesního porostu, v dolní části deprese drobného upraveného vodního toku s přilehlými, extenzivně využívanými loukami.

Lokální biocentrum LBC 10

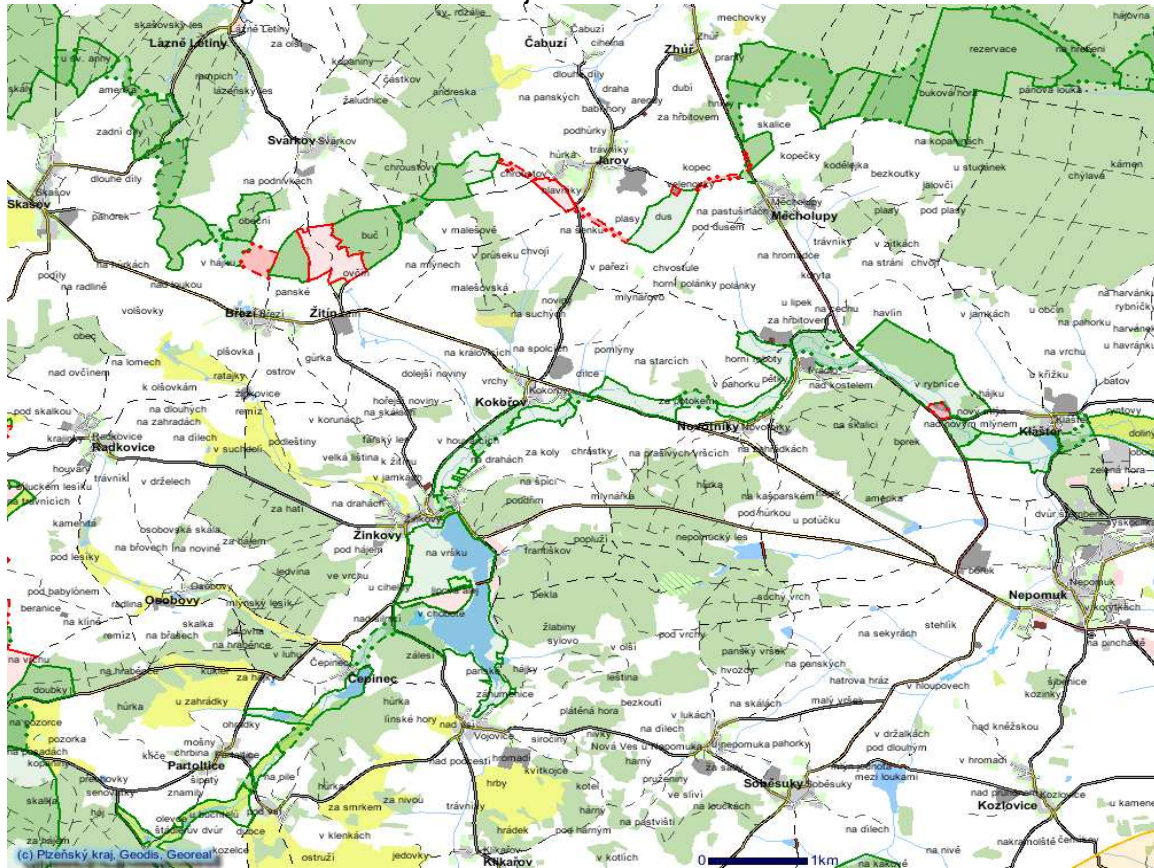
Jedná se o vodní tok a louku v k.ú. Kokořov a k.ú. Žinkovy na jižním okraji obce Kokořov. Charakteristika – výrazně meandrující tok řeky Úslavy s vyvinutým břehovým porostem vlhkomilných dřevin a extenzivně využívaných luk nivy.

Lokální biocentrum LBC 11

Jedná se o les v k.ú. Kokořov, přibližně 700 m severně od obce.

Celková situace regionálního ÚSES nejen v bezprostředním okolí zájmového území je patrná z následujících obrázků na další stránce.

Obr. č 4 Situace regionálního ÚSES v zájmové oblasti



Obr. č 5 Situace regionálního ÚSES v blízkosti Kokořova



zdroj: <http://mapy.kr-plzensky.cz/arcims/USES/viewer.htm>

C.1.5.2 Významné krajinné prvky

Zájmové území nezasahuje do žádného zvláště chráněného území ve smyslu § 14, odst. (2) zákona ČNR č. 114/1992 Sb. o ochraně přírody a krajiny v platném znění.

V zájmovém území určeném pro výstavbu se nacházejí významné krajinné prvky (VKP) ve smyslu ustanovení § 3 – řeka Úslava, potoky Jarský a bezejmenný levostranný přítok Úslavy před Kokořovem. V blízkosti záměru leží Trubský rybník a rybníky v obcích Ovčín a Žitín v k.ú. Březí, které nebudou stavbou dotčeny.

V zájmovém území se nenacházejí žádné významné krajinné prvky dle § 6, zákona č. 114/1992 Sb.

C.1.5.3 Krajinný ráz

Návrh stavebních úprav silnice II/230 si klade za úkol zkvalitnit a zpříjemnit životní podmínky obyvatel obcí podél této silnice zejména zkvalitněním povrchu komunikací. Ráz krajiny zůstane v podstatě nezměněn. V místě obchvatu obce Kokořov bude vytvořen násyp pro vedení přeložené komunikace II/230 do výše až 6,5 m (v nejvyšším bodě) se sklony svahů 1 : 1,75 až 1 : 2,5.

Tento návrh je plně v souladu s územním plánem.

C.1.6 Fauna a flóra

Posuzované území lze z hlediska biogeografických poměrů zařadit do rozsáhlého fyto geografického obvodu **Plzeňská pahorkatina – Plzeňský bioregion** (1.28), jeho jihovýchodního okraje přecházejícího prakticky bez bariér do obvodu **Plánického bioregionu** (1.41). Sosiekoregion II.18. Blatenská pahorkatina, biochora 2.18.1 – biochora mírně teplých podmáčených sníženin. Převažují biocenózy dubojehličnaté varianty 4. vegetačního stupně. Dominantní je vlhkomilná a mokřadní biota, okrajově přistupují acidofilní druhy

V úseku č. 2 dochází vlivem realizace záměru obchvatu obce Kokořov k nutnosti provedení trubní propusti převádějící stávající vodoteč pod komunikací.

Jedná se o propust z vlnité oceli (tzv. tubosider) ve tvaru vysoké tlamy typ MH 4. Délka propusti bude 35 m. Součástí propusti bude i nové usměrnění vodoteče s napojením výtoku z propusti do stávající trasy. Dno a boky příkopu budou zpevněny bet. tvarovkami. Novou trasou komunikace též dojde k přerušení přítoku do stávající požární nádrže. Tento přítok bude nově vybudován pod výustí z propustku v celkové délce 68 m. Stávající meliorační šachty budou navýšeny nad úroveň násypu svahu.

C.1.6.1 Fauna

Celý plzeňský bioregion je charakteristický ochuzenou faunou hercynské zkulturněné krajiny s mozaikou polí, lesů a luk. Do regionu pronikají zejména na jihu a jihozápadě druhy ze sousedících vyšších poloh. V říčních údolích plzeňské pánve jsou patrné fragmenty teplomilných společenstev přesahujících ze sousedních bioregionů. Řeky náležejí převážně lipanovému, v Plzeňské pánvi parmovému pásmu, četné drobné vodní toky náležejí do pstruhového pásma.

V zájmové lokalitě lze očekávat běžné synantropní druhy fauny (ježek západní, zajíc polní, bažant obecný, kachna divoká, srnec obecný apod.).

Zvláště chráněné druhy živočichů uvedené v přílohách vyhlášky MŽP ČR č. 395/1992 Sb., nejsou v zájmovém území a jeho bezprostředním okolí evidovány.

C.1.6.2 Flóra

Charakter zájmového území – komunikace včetně přilehlých ploch do značné míry významně limituje vegetaci v tomto prostředí. Jedná se převážně o ruderální porosty a synantropní vegetaci.

Prostor pro připravovaný obchvat Kokořova a narovnání silnice nad Skašovem je z převážné části zemědělsky obdělávanou plochou a je zařazen do zemědělského půdního fondu.

Pro potřeby realizace záměru byl proveden dendrologický průzkum (GeoVision, spol. s r.o., duben 2009) se zaměřením na popis a stanovení zdravotního stavu dřevin lemujících předmětnou silnici včetně určení exemplářů vykazujících výrazně zhoršený zdravotní stav ke kácení a jejich doplnění příslušnými druhy obdobného sponu.

Dendrologický průzkum a sadové úpravy jsou součástí dokumentace pro územní rozhodnutí (resp. stavební povolení v případě úseků 1, 3 a 5). Dále v textu jsou uvedena pouze souhrnná množství dřevin navržených ke kácení a k opětovnému vysazení.

Úsek 1

V řešeném úseku komunikace se vyskytují především fragmenty původních jednostranných popř. oboustranných stromořadí. Z hlediska druhového složení všeobecně převládají ovocné dřeviny, konkrétně švestka domácí a jabloň, kterou místy doplňuje např. javor mléč, topol černá, jasan ztepilý popř. jírovec maďal. Ostatní volné plochy podél komunikace jsou samovolně dosyceny nálety dřevin z blízkého okolí a vytvářejí tak liniové dřevinné popř. keřové porosty v různém stupni zápoje.

V blízkosti obce Novotníky (v úseku km 2,550) jsou navrženy odstranit sloupovité topoly černé vlašské (*Populus nigra italica*), které postupně nahradí liniový dřevinný porost z domácích druhů dřevin. Naproti tomu topoly černé v úseku km 3,1 – 3,6 je doporučeno ponechat, pouze je u nich třeba provádět průběžně kontrolu a ořez suchých větví.

Pro případné vykácení ve smyslu § 8 zákona č. 114/1992 Sb. ve znění pozdějších předpisů a podle § 8 odst. 5 vyhlášky č. 395/1992 Sb., kterou se provádějí některá ustanovení zákona (dále jen vykácení) **je navrženo celkem 103 ks stromů.**

Vyjma ovocných dřevin a topolů **je doporučeno ostatní aleje doplnit resp. dosázet** příslušným druhem v obdobném sponu **v celkovém počtu 60 ks stromů.**

Úsek 2

V úseku plánovaného obchvatu Kokořova je evidováno jednostranné topolové stromořadí ze vzrostlých exemplářů, na které až k řece Úslavě navazuje rozsáhlý

přírodní dřevinný porost. Topoly těsně navazující na novou komunikaci zůstanou zachovány, dřevinný porost bude ponechán ve stávajícím rozsahu.

V zemědělském areálu, kde prochází komunikace se v současnosti nachází náletové dřevinné porosty březo-jívoových hájků v různém stupni vývoje s výrazným zastoupením vrby jívy (*Salix caprea*), břízy bělkoré (*Betula pendula*) a topolu osiky (*Populus tremula*) ve stromovém patře, které v keřovém patře dále doprovází např. bez černý (*Sambucus nigra*), ostružiník maliník (*Rubus idaeus*) nebo jasan ztepilý (*Fraxinus excelsior*).

V místě připojení obchvatu na silnici směr Prádlo (III/02011) se nachází fragment původního jeřábového stromořadí a keřové porosty s majoritním zastoupením trnky obecné (*Prunus spinosa*).

V místě napojení obchvatu zpět na stávající trasu komunikace II/230 se záměr dostává do kolize s přehoustlým dřevinným porostem se švestkou domácí (*Prunus domestica*), trnkou obecnou (*Prunus spinosa*) a růží (*Rosa* sp.).

Z důvodu kolize s plánovaným záměrem bude třeba **odstranit celkem 18 ks stromů a 1 964 m² ostatních dřevinných vegetačních prvků** v různém stupni zápoje.

Naopak **pro výsadbu je v tomto úseku navrženo celkem 63 ks listnatých stromů, 3 ks jehličnatých stromů, 1 520 m² smíšených dřevinných porostů a 400 m² keřových porostů.**

3. úsek

V řešeném úseku jsou přítomna především jednostranná popř. oboustranná stromořadí ovocných stromů, konkrétně hrušní, jabloní, třešní a lokálně také švestek. Vybrané úseky jsou již mezernaté, v následujících letech se doporučuje aleje průběžně revidovat a odumírající popř. výrazně poškozené exempláře odstranit.

Ostatní volné plochy podél komunikace byly samovolně dosyceny nálety dřevin z blízkého okolí a vytvářejí tak dřevinné popř. keřové porosty v různém stupni zápoje.

Z důvodu kolize s plánovaným záměrem popř. z důvodu zhoršeného zdravotního stavu **je ke kácení navrženo celkem 40 ks stromů a 75 m² ostatních dřevinných vegetačních prvků** v různém stupni zápoje.

Tento úsek je ponechán bez výsadeb.

Úsek 4

Dřeviny inventarizované v rámci tohoto úseku komunikace tvoří vegetační doprovod stávající silnice II/230. Jedná se o fragmenty původního jabloňového stromořadí doplněného jednotlivě třešní ptačí (*Prunus avium*) a jeřábem ptačím (*Sorbus aucuparia*). Jabloně jsou z velké většiny ve špatném zdravotním a pěstebním stavu. Stromy byly v minulosti soustavně ošetřovány zcela nevhodným redukčním řezem, naopak řez průklestem (prosvětlení koruny) je zanedbaný.

Významným stromem je lípa u litinového křížku v úseku před obcí Skašov. **Jedná se o hodnotný vzrostlý exemplář, který je nutné při stavbě ochránit všemi dostupnými prostředky dle příslušných norem.** Konkrétní rozsah a způsob ochrany bude navržen v rámci vegetačních úprav v navazujícím stupni projektové dokumentace.

Z důvodu kolize s plánovaným záměrem bude třeba **odstranit celkem 63 ks stromů a 60 m² ostatních dřevinných vegetačních prvků** v různém stupni zápoje.

Pro výsadbu je v tomto úseku navrženo celkem 45 ks listnatých stromů, 420 m² smíšených dřevinných porostů a 285 m² keřových porostů.

Úsek 5

Většina trasy řešeného úseku prochází obcí Skašov, kde se nedostává do kolize se stávajícími dřevinami. Před obcí Skašov tvoří vegetační doprovod komunikace jednostranné stromořadí jabloní a liniový dřevinný porost. V úseku za Skašovem se nachází oboustranné mezernaté stromořadí sloupovitých topolů černých vlašských (*Populus nigra 'Italica'*), kde jsou vybrány proschlé exempláře a předběžně navrženy ke kácení. Kácené topoly postupně nahradí přirozený náletový porost podél blízké strouhy s vrbou jívou a břízou bělokorou.

Z důvodu kolize s plánovaným záměrem popř. z důvodu zhoršeného zdravotního stavu **je ke kácení navrženo celkem 15 ks stromů a 50 m² ostatních dřevinných vegetačních prvků** v různém stupni zápoje.

Tento úsek je ponechán bez výsadeb.

Na posuzovaném území nejsou registrovány druhy rostlin chráněných a zvláště chráněných podle vyhl. MŽP č. 395/1992 Sb., kterou se provádějí některá ustanovení zákona ČNR 114/1992 Sb. o ochraně přírody a krajiny. Zájmové území není považováno za botanicky významnou lokalitu.

C.1.7 Chráněné oblasti

Zájmové území **nezasahuje do žádného zvláště chráněného území** ve smyslu § 14, odst. 2 zák. ČNR č.114/1992 Sb., o ochraně přírody a krajiny v platném znění.

C.1.7.1 Chráněná území, přírodní parky a NATURA 2000

Dle vyjádření Krajského úřadu Plzeňského kraje (viz příloha č. 3 v části H tohoto Oznámení), odboru životního prostředí, nemůže mít realizace výstavby významný vliv na Evropsky významné lokality (Natura 2000) ani ptačí oblasti.

Nejbližšími EVL jsou Chejlava (CZ0320140), Průhonický rybník (CZ0323163) a Zlatý potok (CZ0323170). Přibližně 4,5 severovýchodně od zájmové lokality se rozprostírá národní přírodní rezervace Chejlava, 5 km jižně přírodní památka V Houlištích, 1,5 km severně leží přírodní park Buková hora, 2 km jižně přírodní park Kakov – Plánický hřeben a 5 km jižně přírodní park Plánický hřeben.

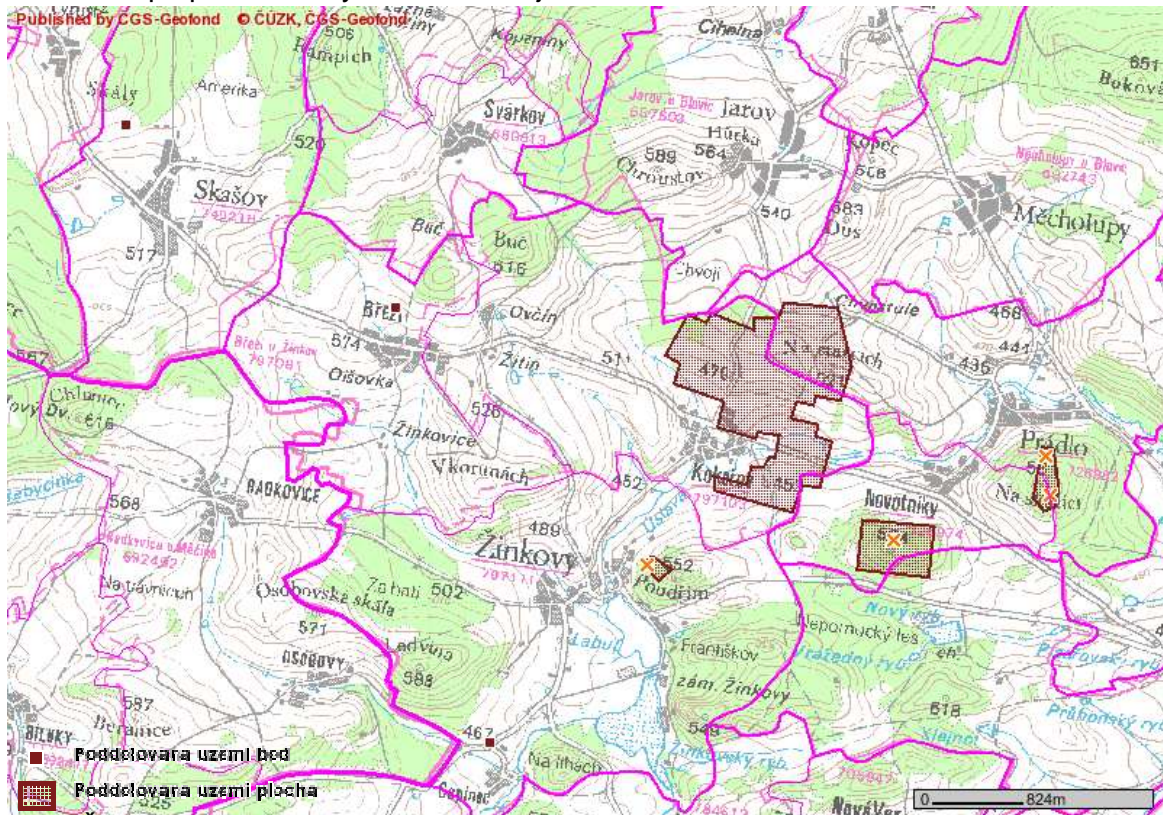
C.1.8 Oblasti surovinových zdrojů a jiných přírodních bohatství

C.1.8.1 Ložiska nerostných surovin

V zájmovém území dotčeném realizací záměru „Silnice II/230 Nepomuk – Přeštice, I. část“ se nenachází žádné chráněné ložiskové území. Zájmové území

(úsek č. 2 – obchvat obce Kokořov) prochází poddolovaným územím Kokořov – Novotníky – Prádllo (těženy polymetalické rudy) viz následující obrázek.

Obr. č 6 Mapa poddolovaných území v zájmovém území



Zdroj: Česká geologická služba - Surovinový informační systém (SurlS)

C.1.9 Archeologická naleziště

Ze sdělení Národního památkového ústavu (územní odborné pracoviště v Plzni) vyplývá, že dle dosavadních poznatků by neměl záměr, zejména pak úsek č. 2 (obchvat Kokořova) zasáhnout žádnou archeologickou lokalitu.

Z hlediska archeologického je však přesto nutno upozornit na povinnost respektovat požadavky památkové péče z hlediska archeologických výzkumů a nálezů (zákona č. 20/1987 Sb., o státní památkové péči ve znění zák. č. 242/1992 Sb., § 21 a § 22 a vyhlášky č. 66/1988 Sb.).

V případě, že archeologický nález byl učiněn v souvislosti s přípravou nebo prováděním stavby, platí úprava uvedená ve stavebním zákonu (z. č. 183/2006 Sb.), který v § 176 odst. 1 stanoví, že **pokud dojde** při postupu podle tohoto zákona nebo v souvislosti s tím **k nepředvídaným nálezům kulturně cenných předmětů, detailů stavby** nebo chráněných částí přírody **anebo k archeologickým nálezům, je stavebník povinen neprodleně oznámit nález stavebnímu úřadu a orgánu státní památkové péče** nebo orgánu ochrany přírody a zároveň učinit opatření nezbytná k tomu, aby nález nebyl poškozen nebo zničen, a práce v místě nálezu přerušit.

C.2 Stručná charakteristika stavu složek životního prostředí v dotčeném území, které budou pravděpodobně významně ovlivněny

C.2.1. Dopravní a hluková zátěž v dotčeném území

C.2.1.1 Doprava v dotčeném území

Stávající dopravní situaci nejlépe charakterizuje měření z roku 2005, kdy bylo zjištěno ve sčítacím úseku 3-2090 silnice II/230 celkem 1491 vozidel za 24 hod., z toho 497 nákladních, 982 osobních automobilů a 12 motocyklů.

Protože je stále častěji silnice II/230 využívána k cestám do Plzně přes Přeštice a lze předpokládat postupný nárůst dopravy po provedení stavebních úprav, byl koeficient nárůstu intenzity dopravy pro rok 2010 navržen 1,5. Celkem se tedy předpokládá v roce 2010 2 236 vozidel, z toho 745 nákladních, 1 473 osobních a 18 motocyklů.

C.2.2.2. Hluková zátěž

Stávající hluková zátěž zájmového území je dána především automobilovou dopravou na silnici II/230 vedoucí z Nepomuku do Přeštic.

Nevyskytují se zde žádné další zdroje hluku, které by realizací záměru mohly být ovlivněny. Úpravou povrchů komunikací se naopak předpokládá zklidnění hlukové situace v oblasti ovlivněné dopravou.

D. ÚDAJE O VLIVECH ZÁMĚRU NA OBYVATELSTVO A NA ŽIVOTNÍ PROSTŘEDÍ

D.1 Charakteristika možných vlivů a odhad jejich velikosti a významnosti (z hlediska pravděpodobnosti, doby trvání, frekvence a vratnosti)

Jako nejvýznamnější vlivy stavby a provozu „**Silnice II/230 Nepomuk – Přeštice, I. část**“ byly vyhodnoceny **hluková zátěž, odnětí pozemků zemědělského půdního fondu a kácení dřevin podél silnice II/230.**

Další vlivy na prostředí budou víceméně subjektivního charakteru, tedy zejména začlenění obchvatu obce Kokořov do krajiny a s tím spojená možnost ovlivnění estetické hodnoty území. Ostatní vlivy budou vzhledem k charakteru záměru méně podstatné.

D.2. Rozsah vlivů vzhledem k zasaženému území a populaci

D.2.1 Vlivy na obyvatelstvo

D.2.1.1 Zdravotní rizika

Z provozu záměru (stavební úpravy silnice II/230 Nepomuk - Přeštice) přímo nevyplývají žádná zdravotní rizika pro obyvatelstvo v širším okolí.

Intenzita dopravy v zájmovém území se vlivem realizace záměru v podstatě nezmění.

D.2.1.2 Sociální důsledky, ekonomické důsledky, faktor pohody

Zkvalitnění povrchu silnice II/230 se projeví pozitivně na plynulost dopravy celým zájmovým územím. Obchvat Kokořova se projeví pozitivně odkloněním tranzitní dopravy ze zastavěné části obce, čímž se zvýší faktor pohody v obci.

D.2.2 Vlivy na ekosystémy, jejich složky a funkce

D.2.2.1 Vlivy na ovzduší a klima

Samotná realizace záměru ve svém důsledku nevede ke zvýšení intenzity dopravy v zájmovém území (tj. na silnici II/230 Nepomuk – Přeštice). Silnice je ovšem stále častěji využívána k cestám do Plzně přes Přeštice a lze usuzovat na budoucí zvýšení dopravního zatížení (pro potřeby hlukového posouzení byl zvolen koeficient 1,5 oproti stávajícímu stavu v roce 2005). Naopak celkové zkvalitnění povrchu vozovek v obci by se mělo pozitivně projevit plynulostí dopravy a snížením prašnosti v zájmovém území.

Lze tedy konstatovat, že vlivem realizace záměru nedojde k významnému ovlivnění ovzduší a klima v zájmovém území.

Z hlediska vlivů na ovzduší bude stavba problematická především v období vlastní výstavby, kdy bude nutno činit opatření zejména proti prašnosti. Žádný stacionární zdroj znečišťování ovzduší nebude v rámci stavby realizován.

D.2.2.2 Vlivy na vodu

Vzhledem k charakteru záměru se vlivy na vodu nepředpokládají.

Sytém odvodnění dešťových vod ze silnice je ponechán stávající, v obcích je doplněn o nové vpusti. V rámci stavby dojde k pročištění a případně k opravám stávajících propustků pod komunikací.

D.2.2.3 Vlivy na půdu, území a geologické podmínky

Dotčené půdy v zájmovém území byly **zařazeny do třídy ochrany I** (bonitně nejcennější půdy v jednotlivých klimatických regionech, převážně v plochách rovinných nebo jen mírně sklonitých), **IV** (půdy s převážně podprůměrnou produkční schopností v rámci příslušných klimatických regionů s jen omezenou ochranou) a **V** (půdy s velmi nízkou produkční schopností včetně půd mělkých, velmi svažitých, hydromorfních, štěrkovitých až kamenitých a erozně nejvíce ohrožených, u kterých lze předpokládat efektivnější nezemědělské využití).

Úseky s odnímáním pozemků ze ZPF – úseky 2 a 4 jsou v souladu s Územním plánem (viz příloha č. 1 a č. 2 v části H tohoto Oznámení), třída ochrany půdy v tomto případě nebude překážkou.

V případě BPEJ 75800 (k.ú. Kokořov) jde o odnětí cca 2 780 m². Pozemky 740 a 741 v k.ú. Březí u Žinkov jsou rozděleny na více BPEJ a není tak možné určit přesný zábor pozemků zařazených v I. třídě ochrany ZPF. Z obou pozemků, které mimo jiné obsahují i BPEJ 72601, bude odňato pouze 281 m².

Vlivy na geologické podmínky v místě záměru nebudou žádné.

D.2.2.4 Vlivy na faunu a flóru

Vlivy na faunu

Výskyt živočichů v zájmovém území je v současné době značně limitován lidskou činností.

Realizace záměru nemůže výrazně ovlivnit výskyt živočichů v zájmové lokalitě ani jejich životní podmínky.

Vlivy na flóru

Kácení dřevin (ve smyslu § 8 zákona ČNR č. 114/1992 Sb. ve znění pozdějších předpisů a podle odst. 5 vyhlášky č. 395/1992 Sb., kterou se provádějí některá ustanovení tohoto zákona) v souvislosti s realizací záměru bude pouze v nejnútnejších případech, kdy jsou dané dřeviny v nevyhovujícím zdravotním stavu nebo kolidují-li se stavebními úpravami silnice II/230 popř. jejich pozice (zejména vzdálenost od krajnice) neodpovídá legislativním požadavkům.

Přesná množství a druhy dřevin kácených v souvislosti s projektem jsou uvedena v kapitole C.1.6.2.

Návrh kompenzačních opatření v podobě sadových úprav je uveden v části D.4 Oznámení.

Lze tedy konstatovat, že realizací záměru **nedojde k závažným negativním vlivům na místní faunu a flóru.**

D.2.2.5 Vlivy na ekosystémy, ÚSES, VKP a krajinný ráz

Předpokládané aktivity v území **nezasahují negativně do vymezených územních systémů ekologické stability na lokální, regionální ani nadregionální úrovni.**

Funkčnost regionálního biokoridoru vedoucího východně od obce Kokořov podél koryta řeky Úslavy v obci Kokořov (lokální biocentra v regionálním biokoridoru s LBC 266/02 a 266/03 a biokoridory mezi nimi 266/02 – 266/03 a 266/03 – 266/04) nebude realizací rekonstrukce mostu narušena.

Rozměry navrhovaného trubního propustku (tubosider) bezejmenného toku v obci Kokořov na lokálním biokoridoru LBK 10 – 11 jsou dostatečné pro potřeby zachování funkčnosti biokoridoru.

Významnými krajinnými prvky v území ve smyslu ustanovení § 3 zákona č. 114/1992 Sb. jsou řeka Úslava, potoky Jarský a bezejmenný levostranný přítok Úslavy před Kokořovem. V blízkosti záměru leží Trubský rybník a rybníky v obcích Ovčín a Žitín v k.ú. Březí, které nebudou stavbou dotčeny.

V zájmovém území se nenacházejí žádné významné krajinné prvky dle § 6, zákona č. 114/1992 Sb.

Pro potřeby zatrubnění bezejmenného levostranného přítoku Úslavy před Kokořovem (podrobněji viz kapitola B.I.6) bude získáno závazné stanovisko orgánu ochrany přírody pro zásah do VKP ve smyslu zákona č. 114/92 Sb. o ochraně přírody a krajiny.

D.2.3 Vlivy na antropogenní systémy, jejich složky a funkce

Stavba bude realizována v zastavěných i nezastavěných částech obcí. Jedná se o úpravu povrchu komunikací, v některých částech vybudování komunikace nové.

Stavbou budou dotčeny některé pozemky fyzických osob v místech, kde bude nutno provést pozemkové úpravy tak, aby bylo možno vybudovat komunikaci o širší odpovídající platným předpisům a požadavkům správce a majitele komunikací.

D.2.4 Vlivy na strukturu a funkční využití území

D.2.4.1 Vliv na dopravu

Záměrem dojde k výraznému zkvalitnění dopravního využití zájmové lokality. Vzhledem k frekvenci dopravy se na dopravní zátěži území vlivem realizace záměru nic nezmění. Komunikace budou plnit stejný účel a obsluhovat stejný počet vozidel jako dosud. Pozitivně se záměr projeví z hlediska hluku a emisí vzhledem ke komfortnějšímu průjezdu vozidel oblastí.

D.2.4.2 Vliv navazujících staveb, rozvoj infrastruktury

Záměr se podílí pozitivně na rozvoji infrastruktury, čímž napomáhá kvalitnější obslužnosti širšího zájmového území. Předmět posuzování respektuje připravovanou přeložkou silnice I/20 (Nepomuk – Plzeň) včetně obchvatu Nepomuku a nekoliduje s ní.

D.2.4.3 Vliv na estetické kvality území

Estetická kvalita území bude stavbou výrazně zlepšena. Poškozené komunikace budou nahrazeny kvalitním povrchem. Území bude doplněno stromovou výsadbou, která přispěje ke zvýšení estetické úrovně, faktoru pohody v zájmovém území.

D.2.5 Ostatní vlivy – hluk

Po potřeby výstavby nového obchvatu obce Kokořov, kde nová komunikace prochází zástavbou, byla zpracována hluková studie (Ing. Tycová – duben 2009; pořadí č. 2 Oznámení).

Po provedení záměru lze očekávat zklidnění hlukových poměrů v oblasti zejména z důvodu zlepšení povrchu komunikací, a tím plynulejších průjezdů vozidel. Rovněž dojde ke zvýšení bezpečnosti obyvatel vlivem sladění technického stavu silnice se současnými platnými právními normami.

Vybudováním obchvatu obce Kokořov dojde k odklonění tranzitní dopravy mimo zastavěnou část obce, čímž poklesne hluková zátěž v místě současného vedení silnice. Nejbližšími objekty z pohledu nové trasy budou domy s čísly popisnými 23, 46, 58 a 61 (podrobněji viz hluková studie – příloha č. 2 Oznámení).

Hodnoty ekvivalentní hladiny akustického tlaku ve všech bodech výpočtu prokazují **do držení hygienického limitu** v ekvivalentní hladině akustického tlaku $A L_{Aeq,den} = 60 \text{ dB (A)}$ ve dne a $L_{Aeq,noc} = 50 \text{ dB (A)}$ v noci.

Podle stávající platné legislativy v oblasti ochrany veřejného zdraví **není nutné vzhledem k výsledkům výpočtu navrhnout protihluková opatření.**

D.3 Údaje o možných významných nepříznivých vlivech přesahujících státní hranice

Navrhovaný záměr se svými vlivy projeví pouze v bezprostřední blízkosti dotčených obcí. Vlivy přesahující státní hranice nepřicházejí v úvahu.

D.4 Opatření k prevenci, vyloučení, snížení, popřípadě kompenzaci nepříznivých vlivů

Sadové úpravy

Hlavním záměrem vegetačních úprav (GeoVision, duben 2009) bylo vhodné ozelenění zájmového území po provedených stavebních úpravách v návaznosti na současný vegetační doprovod.

V úseku I, kde je komunikace vedena ve stávající trase, jsou v místech, kde to umožňují prostorové parametry, navrženy pouze dosadby stávajících stromořadí (jako např. doplnění jírovců maďalů (*Aesculus hippocastanum*) nebo doporučená dosadba javorů mléčů (*Acer platanoides*)). Úseky III a V jsou z prostorových důvodů i s ohledem na stávající vegetační doprovod ponechány bez nových výsadeb.

Ve II. a IV. úseku, kde je vedena nová trasa také mimo stávající jsou navrhované výsadby rozsáhlejší. V II. úseku v rámci obchvatu Kokořova je navržena jednostranná alej jasanů ztepilých (*Fraxinus excelsior*), která dále přechází na svazích zářezu silnice ve smíšené dřevinné a keřové porosty s několika vtroušenými solitérními stromy. Stromořadí je navrženo také podél silnice od Prádlu (III/02011) a to z třešně ptačí (*Prunus avium*).

Ve IV. úseku je navrženo jednostranné stromořadí javoru mléče, které v navazující části na svazích přechází opět ve smíšené dřevinné a keřové porosty s několika vtroušenými solitérními stromy. Úsek před Skašovem lemuje jednostranná alej třešně ptačí (*Prunus avium*).

Dřevinné a keřové porosty navrhované na svazích zářezu komunikace jsou navrženy jako souvislé formace, které svou druhovou i prostorovou strukturou vytváří předpoklad vzniku vegetačního prvku s vysokým stupněm autoregulace tzn., že v průběhu jeho vývoje nejsou předpokládány probírky nebo další výraznější pěstební zásahy. Jedním z předpokladů pro splnění této žádoucí funkce je volba taxonomické skladby, která se skládá převážně z autochtonních druhů dřevin přizpůsobených daným stanovištním podmínkám.

Hlavními a doplňkovými, tzv. kosterními popř. **vůdčími dřevinami** jsou zde především jasan ztepilý (*Fraxinus excelsior*) doplněný dubem letním (*Quercus robur*), lípou velkolistou (*Tilia platyphyllos*) a javorem mléčem (*Acer platanoides*).

Tyto vůdčí dřeviny budou doprovázeny menšími stromy popř. velkými keři (**doprovodné dřeviny**) jako je líska obecná (*Corylus avellana*), hloh obecný

(*Crataegus laevigata*), třešeň ptačí (*Prunus avium*) a jeřáb obecný (*Sorbus aucuparia*), které zajistí rychlejší zapojení dřevinného porostu a v některých částech budou tvořit porostní okraj.

Samotné keřové patro mezofilních dřevinných porostů bude pak tvořit skladba velkých a středně velkých keřů (tzv. **sloužící dřeviny**). Keře, které mají za úkol vytvořit spodní patro porostu, jsou navrženy především pro co nejrychlejší zápoj v přízemní vrstvě a dočasné příznivé ovlivnění ostatních dřevin. Po plném zapojení porostu budou postupně samovolně potlačovány popř. uzavřou porostní okraj dřevinného porostu.

U keřových porostů dochází k obdobnému efektu - pouze ve skladbě doprovodných a sloužících dřevin. Ve všech dřevinných porostech je předpokládáno samovolné dosycení různých druhů dřevin z okolí (např. vrba jíva, bříza bělokorá apod.).

D.5 Charakteristika nedostatků ve znalostech a neurčitostí, které se vyskytly při specifikaci vlivů

Z hlediska přesnosti rozsahu odnětí pozemků zařazených do zemědělského půdního fondu a dřevin kácených v souvislosti s realizací záměru je třeba konstatovat, že se jedná o množství přibližná, která budou upřesněna v dalších stupních projektové dokumentace po vyjádření všech dotčených stran.

Nárůst počtu vozidel projíždějících po silnici II/230 vyháží z dat ze sčítání ŘSD v roce 2005. Koeficient nárůstu byl stanoven vzhledem k místním poměrům odborným odhadem jako maximální (ve skutečnosti bude podstatně nižší).

E. POROVNÁNÍ VARIANT ŘEŠENÍ ZÁMĚRU

Záměr „silnice II/230 Nepomuk – Přeštice, I. část“ není navrhována ve variantách z hlediska umístění (jedná se o stavební úpravy, částečně novostavby).

Posuzovaná stavba je řešena tak, aby byly minimalizovány případné negativní vlivy na životní prostředí.

F. DOPLŇUJÍCÍ ÚDAJE

F.1 Mapová a jiná dokumentace týkající se údajů v oznámení

F.1.1 Mapové podklady a situace

1. Celková situace záměru, měřítko 1 : 10 000 (poř. č. 03 Oznámení)
2. Situace – obchvat Kokořova, měřítko 1 : 1 000 (poř. č. 04 Oznámení)

F.1.2 Fotodokumentace

1. Úsek silnice II/230 nad obcí Kokořov charakterizující její současný technický stav
2. Pohled na území nad obcí Kokořov, kterým povede navrhovaný obchvat
3. Část úseku č. 4 před obcí Skašov, kde je projektováno směrové narovnání silnice II/230; v levé části obrázku se nachází hodnotný exemplář lípy, který bude zachován – viz kapitola C.1.6.2
4. Bezejmenný levostranný přítok Úslavy před Kokořovem, který bude v rámci obchvatu (úsek č. 2) zatrubněn a přeložen – viz kap. B.1.6
5. Oboustranné mezernaté stromořadí jírovců maďalů v 1. úseku, kde jsou vybrány proschlé exempláře a předběžně navrženy ke kácení, u ostatních exemplářů navržen ořez suchých větví
6. Z důvodu kolize s plánovaným záměrem bude třeba pokácet tento topol



fotodokumentace č. 1 Úsek silnice II/230 nad obcí Kokořov charakterizující její současný technický stav



fotodokumentace č. 2 Pohled na území nad obcí Kokořov, kterým povede navrhovaný obchvat



fotodokumentace č. 3 Část úseku č. 4 před obcí Skašov, kde je projektováno směrové narovnání silnice II/230; v levé části obrázku se nachází hodnotný exemplář lípy, který bude zachován – viz kapitola C.1.6.2



fotodokumentace č. 4 Bezejmenný levostranný přítok Úslavy před Kokořovem, který bude v rámci obchvatu (úsek č. 2) zatrubněn a přeložen – viz kap. B.I.6



fotodokumentace č. 5 Oboustranné mezernaté stromořadí jírovců maďalů v 1. úseku, kde jsou vybrány proschlé exempláře a předběžně navrženy ke kácení, u ostatních exemplářů je navržen ořez suchých větví



fotodokumentace č. 6
Z důvodu kolize s plánovaným záměrem bude třeba pokácet tento topol

G. VŠEOBECNĚ SROZUMITELNÉ SHRNU TÍ NETECHNICKÉHO CHARAKTERU

Předložené Oznámení je zpracováno pro záměr „**Silnice II/230 Nepomuk – Přeštice, I. část**“, jehož realizace je navrhována v okrese Plzeň – jih, v k.ú. Nepomuk, Klášter u Nepomuka, Novotníky, Kokořov, Březí u Žinkov a Skašov.

Předmět záměru řeší **stavební úpravy silnice II/230 NEPOMUK–PŘEŠTICE – I. ČÁST** v celkové délce cca 10 920 m. Stavba je rozdělena na 5 samostatných úseků, z čehož úseky 1, 3 a 5 jsou řešeny jako stavební úpravy ve stávající trase komunikace II/230 a úseky 2 a 4 jsou řešeny jako novostavby.

V převážné části se jedná o obnovu povrchu stávající silnice, který je v současné době již v dosti nevyhovujícím stavu. Výjimku tvoří úseky 2 a 4 (názorně viz obrázky na str. 6; podrobněji viz kapitola B.I.6), kde se jedná o novostavby jak obchvatu obce Kokořov, tak tvarové narovnání silnice před obcí Skašov v souladu se současnými legislativními požadavky.

Souběžně s úpravami silnice, které spočívají hlavně v zesílení stávajících konstrukčních vrstev, budou rekonstruovány stávající propustky a upraveny nivelety stávajících připojení z důvodu navýšení nivelety vozovky. Dále pak budou osazeny nové bezpečnostní prvky (svodidla), bude provedeno nové vodorovné a svislé dopravní značení. Na základě dendrologického průzkumu bude provedeno kácení stávajících dřevin a následná výsadba nových. Veškeré souběžné silniční příkopy budou pročištěny a prohloubeny tak, aby byla zajištěna jejich funkčnost.

Vlivy stavby na životní prostředí

Jako nejvýznamnější vlivy stavby a provozu „**Silnice II/230 Nepomuk – Přeštice, I. část**“ byly vyhodnoceny **hluková zátěž, odnětí pozemků zemědělského půdního fondu a kácení dřevin podél silnice II/230**.

Po potřeby výstavby nového obchvatu obce Kokořov byla zpracována hluková studie (Ing. Tycová – duben 2009; poř. č. 2 Oznámení).

Vybudováním obchvatu obce Kokořov dojde k odklonění tranzitní dopravy mimo obec, čímž poklesne hluková zátěž v místě současného vedení silnice. Nejbližšími objekty z pohledu nové trasy budou domy s čísly popisnými 23, 46, 58 a 61. Hodnoty ekvivalentní hladiny akustického tlaku ve všech bodech výpočtu prokazují **dodržení hygienického limitu** v ekvivalentní hladině akustického tlaku A.

Podle stávající platné legislativy v oblasti ochrany veřejného zdraví **není nutné vzhledem k výsledkům výpočtu navrhovat protihluková opatření**.

Úseky s **odnímáním pozemků ze ZPF** (úseky 2 a 4) jsou v souladu s Územním plánem (viz příloha č. 1 a č. 2 kapitole H tohoto Oznámení), třída ochrany půdy v tomto případě nebude překážkou.

V případě BPEJ 75800 (k.ú. Kokořov) jde o odnětí cca 2 780 m². Pozemky 740 a 741 v k.ú. Březí u Žinkov jsou rozděleny na více BPEJ a není tak možné určit



přesný zábor pozemků zařazených v I. třídě ochrany ZPF. Z obou pozemků, které mimo jiné obsahují i BPEJ 72601, bude odňato pouze 281 m².

Kácení dřevin je navrženo pouze v nejnútnejších případech, kdy jsou dané dřeviny v nevyhovujícím zdravotním stavu nebo kolidují se stavebními úpravami silnice II/230 popř. jejich pozice (zejména vzdálenost od krajnice) neodpovídá legislativním požadavkům.

Přesná množství a druhy dřevin kácených v souvislosti s projektem jsou uvedena v kapitole C.1.6.2.

Další vlivy na prostředí budou víceméně subjektivního charakteru, tedy zejména začlenění obchvatu obce Kokořov do krajiny a s tím spojená možnost ovlivnění estetické hodnoty území. Ostatní vlivy budou vzhledem k charakteru záměru méně podstatné.

H. PŘÍLOHY

Příloha č. 1:

Vyjádření Městského úřadu Nepomuk – odboru výstavby a životního prostředí k záměru z hlediska územně plánovací dokumentace č.j.: VŽP/905/2009-Le ze dne 13.03.09.

Příloha č. 2:

Vyjádření Městského úřadu Přeštice – odboru výstavby a územního plánování k záměru z hlediska územně plánovací dokumentace č.j.: VÚP-Pe/6171/2009 ze dne 23.03.09.

Příloha č. 3:

Stanovisko Krajského úřadu Plzeňského kraje č.j.: ŽP/2912/09 ze dne 16. 3. 2009 k záměru z hlediska § 45i, odst. (1) zákona č. 114/1992 Sb. o ochraně přírody a krajiny v platném znění o vlivu na evropsky významné lokality a ptačí oblasti.

Příloha č. 4:

Osvědčení odborné způsobilosti čj. 12110/1918/OHPV/93 vydané MŽP dne 14. 2. 1995 ke zpracování dokumentací a hodnocení vlivů staveb, činností nebo technologií na životní prostředí dle zákona ČNR č. 224/1992 Sb. ve vazbě na zákon č. 100/2001 Sb. o posuzování vlivů na životní prostředí v platném znění.

**Příloha č.1:**

07/334/09

BOHEMIAPLAN, s.r.o.	
Dobro	16 -03- 2009
CJ	532
U-22	VE

MĚSTSKÝ ÚŘAD NEPOMUK
Odbor výstavby a životního prostředí

Náměstí Augustina Němejce 63, 335 01 Nepomuk, Plzeňský kraj
Tel.: 371519711 Fax: 371591422 IČO: 00256986
e-mail: podatelna@urad-nepomuk.cz

PKDŽP

BOHEMIAPLAN, s.r.o.
Částkova 73
326 00 Plzeň 3

Váš dopis zn. ze dne PKDŽP/216/2820/09	Naše zn. / č.j. VŽP/905/2009-Le	Vyřizuje / tel. / e-mail Ing. Jiří Levý Tel.: 371519730 Jiri.levy@urad-nepomuk.cz	V Nepomuku dne 13.3.2009
-------------------------------------------	------------------------------------	--------------------------------------------------------------------------------------------	-----------------------------

Věc: Vyjádření k záměru „Silnice II/203 Nepomuk - Přeštice I. část“

Městský úřad Nepomuk, odbor výstavby a životního prostředí, jako stavební úřad příslušný podle § 13 odst. 1 písm. f) zákona č. 183/2006 Sb., o územním plánování a stavebním řádu, ve znění pozdějších předpisů (stavební zákon), se na základě Vaší žádosti ze dne 9.3.2009 vyjadřuje k záměru „Silnice II/203 Nepomuk - Přeštice I. část“ takto:

Vyjádření se týká území ORP Nepomuk, tedy katastrálního území Nepomuk, Klášter u Nepomuka, Novotníky, Kokořov a Březí u Žinkov, tzn. dle projektové dokumentace úseku 1., 2. a 3. Územní plán je vypracován pouze v k.ú. Nepomuk, ale eventuální rozšíření silnice neřeší.

Z hlediska územního plánování je záměr stavby možný. Záměr rozšíření silnice II/203 včetně obchvatu Kokořova je umístěn do nezastavěného území a bude proto povolen v územním rozhodnutí dle § 18 odst. 5 stavebního zákona.

MĚSTSKÝ ÚŘAD NEPOMUK Odbor výstavby a životního prostředí Plzeňský kraj 1


Ing. Jiří Levý
vedoucí odboru výstavby a životního prostředí

**Příloha č. 2:**

VT/11/16/09



MEPRP001R12G

Městský úřad Přeštice**odbor výstavby a územního plánování**

334 01 Přeštice, Masarykovo nám. 107, telefon 377 332 555, fax : 377 332 505

NÁŠE ČÍSLO JEDNACÍ : **VÚP-Pe/6171/2009**
OPRÁVNĚNÁ ÚŘEDNÍ OSOBA: **Petr Pelech**
TELEFON: **377 332 549**
E-mail: **pelech@prestice-mesto.cz**

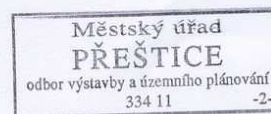
V Přešticích dne : **23. března 2009**

PKOEP

VYJÁDŘENÍ

Dne 23.3.2008 podala společnost BOHEMIAPLAN, s.r.o., IČO 40522369, se sídlem Částkova 73, 326 00 Plzeň, zdejšímu úřadu žádost o vyjádření z hlediska územně plánovací dokumentace k záměru „Silnice II/203 Nepomuk – Přeštice I. část“ podle zákona č. 100/2001 Sb., ve znění pozdějších předpisů, o posuzování vlivů na životní prostředí.

Městský úřad Přeštice, odbor výstavby a ÚP, jako úřad územního plánování podle § 6 odst. 1 zákona č. 183/2006 Sb., o územním plánování a stavebním řádu (stavební zákon), je příslušný vyjádřit se k 4. a 5. úseku uvedeného záměru dle uvedené dokumentace – katastrální území Skašov. K Vaší žádosti v souladu s ustanovením § 154 správního řádu sděluje, že pro obec Skašov je platnou územně plánovací dokumentací Územní plán sídelního útvaru Skašov, který řeší pouze zastavěné území sídla a území bezprostředně na něj navazující a popisované úpravy nejsou v rozporu se schválenou ÚPD.



Bc. Petr Pelech
referent odboru výstavby a ÚP

Doručí se (obyčejně):
BOHEMIAPLAN, s.r.o., Částkova 73, 326 00 Plzeň

**Příloha č. 3:**

47357/09

KRAJSKÝ ÚŘAD PLZEŇSKÉHO KRAJE
ODBOR ŽIVOTNÍHO PROSTŘEDÍ
Škroupova 18, 306 13 Plzeň



VAŠ DOPIS ZN.:
ZE DNE: 11. 3. 2009
NAŠE ZN.: 2P/2912/09

VYŘIZUJE: Ing. Lenka Janoušková
TEL.: 377195596
FAX: 377195393
E-MAIL: lenka.janouškova@kr-plzensky.cz

BOHEMIAPLAN, s.r.o.
Částkova 73
326 00 Plzeň

DATUM: 16. 3. 2009

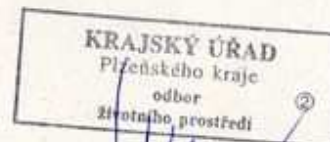
Stanovisko k záměru „Silnice II/203 Nepomuk – Přeštice I. část“

Krajský úřad Plzeňského kraje, odbor životního prostředí, jako orgán státní správy ochrany přírody (dále „správní orgán“) věcně a místně příslušný dle ust. § 77a odst. 3 písm. w) zákona č. 114/1992 Sb., o ochraně přírody a krajiny, v platném znění (dále jen „zákon“), v řízení o vydání závazného stanoviska podle §149 odst. 1 zákona č. 500/2004 Sb., správní řád, ve znění pozdějších předpisů (dále „správní řád“), právnické osobě Správa a údržba silnic Starý Plzenec (IČ: 00075477), Riegrova 533, 332 02 Starý Plzenec, zastoupené společností BOHEMIAPLAN, s.r.o. (IČ: 40522369), Částkova 73, 326 00 Plzeň, podle § 45i odst. 1 zákona k záměru „Silnice II/203 Nepomuk – Přeštice I. část“ v y d á v á toto stanovisko:

Záměr nemůže mít významný vliv na evropsky významné lokality ani ptačí oblasti.

Odůvodnění:

Uvedený záměr řeší stavbu silnice II/203 v trase stávající komunikace v úseku mezi městem Nepomuk a obcí Skašov. Záměr je situován mimo evropsky významné lokality a ptačí oblasti, přičemž je ani jinak neovlivňuje.



Ing. Jan Koupar
vedoucí oddělení ochrany přírody

**Příloha č. 4:**

Č.j.: 12110/1918/OHRV/93

Datum vydání: 14.2.1995

OSVĚDČENÍTitul, jméno, příjmení Ing. Zdeněk SkořepaTrvalé bydliště Bzeněcká 4, 310 03 PlzeňDatum narození, rodné číslo 27.6.1961, 610627/1028

Ministerstvo životního prostředí České republiky v dohodě s Ministerstvem zdravotnictví České republiky podle § 6 odst. 3 a § 9 odst. 2 zákona ČNR č. 244/1992 Sb., o posuzování vlivů na životní prostředí

v y d á v á

OSVĚDČENÍ ODBORNÉ ZPŮSOBILOSTI

ke zpracování dokumentací o hodnocení vlivu stavby, činnosti nebo technologie na životní prostředí (§ 5 odst. 3 a § 6 odst. 1 a příloha 3 zákona ČNR č. 244/1992 Sb.) a ke zpracování posudků hodnotících vlivy staveb, činností a technologií na životní prostředí (§ 9 zákona ČNR č. 244/1992 Sb.).



kulaté razítko

Předseda komise.....*Mena*.....Tajemník komise.....*Jan Šuker*.....



Toto rozhodnutí nabývá právní moci dne 31.7.06.
Ministerstvo životního prostředí
Ořadov posuzování vlivů na životní prostředí a IPPC
dne 1.8.2006 podpis *Konrádová*

MINISTERSTVO ŽIVOTNÍHO PROSTŘEDÍ

100 10 Praha 10 - Vrřovice, Vrřovická 65

Vážený pan
Ing. Zdeněk Skořepa
Bzenecká 4
323 00 Plzeň

Čj:
45957/ENV/06

Vyřizuje/telefon:
Mgr. Jana Konrádová/ 267 122 817

V Praze dne:
7. 7. 2006

ROZHODNUTÍ

Ministerstvo životního prostředí, jako orgán příslušný k udělování a odnímání autorizace ke zpracování dokumentace a posudku, na základě § 19 odst. 10 a § 21 písm. i) zákona č. 100/2001 Sb., o posuzování vlivů na životní prostředí a o změně některých souvisejících zákonů (zákon o posuzování vlivů na životní prostředí), ve znění pozdějších předpisů, vyhovuje žádosti pana Ing. Zdeňka Skořepy, datum narození: 27. 6. 1961, adresa místa trvalého pobytu: Bzenecká 4, 323 00 Plzeň (dále jen „žadatel“), ze dne 22. 6. 2006 a

prodlužuje autorizaci ke zpracování dokumentace a posudku

podle § 19 zákona č. 100/2001 Sb., o posuzování vlivů na životní prostředí a o změně některých souvisejících zákonů (zákon o posuzování vlivů na životní prostředí), ve znění pozdějších předpisů.

Oprávnění ke zpracování dokumentace a posudku vzniká dnem nabytí právní moci tohoto rozhodnutí.

Autorizace se v souladu s § 19 odst. 7 zákona č. 100/2001 Sb., o posuzování vlivů na životní prostředí a o změně některých souvisejících zákonů, ve znění pozdějších předpisů, prodlužuje na dobu 5 let.

Odůvodnění

Žadatel požádal o prodloužení autorizace a splnil podmínky pro prodloužení autorizace v souladu s § 19 odst. 3, odst. 4 a odst. 5 zákona č. 100/2001 Sb., o posuzování vlivů na životní prostředí a o změně některých souvisejících zákonů, ve znění pozdějších předpisů, v souladu s ustanoveními v příloze č. 3 vyhlášky Ministerstva životního prostředí č. 457/2001 Sb., o odborné způsobilosti a o úpravě některých dalších otázek souvisejících s posuzováním vlivů na životní prostředí.

Ukončené vysokoškolské vzdělání bylo doloženo diplomem a vysvědčením o státní závěrečné zkoušce. Vykonaná zkouška odborné způsobilosti byla doložena osvědčením (č.j. 12110/1918/OHRV/93, datum vydání: 14. 2. 1995). Bezúhonnost byla doložena výpisem z rejstříku trestů (datum vydání: 7. 6. 2006).

Vzhledem k tomu, že předložená žádost obsahuje všechny náležitosti a jsou splněny všechny podmínky pro prodloužení autorizace ke zpracování dokumentace a posudku rozhodlo Ministerstvo životního prostředí tak, jak je ve výroku tohoto rozhodnutí uvedeno.

Řízení o vydání tohoto rozhodnutí podléhá ve smyslu zákona č. 634/2004 Sb., o správních poplatcích, ve znění pozdějších předpisů, správnímu poplatku ve výši 200 Kč (položka 22 písm. b) sazebníku). Poplatek byl uhrazen firmou kolikové známky.

Poučení o právním prostředku

Proti tomuto rozhodnutí lze, podle ustanovení § 83 odst. 1 ve spojení s ustanovením § 152 odst. 1 a odst. 4 zákona č. 500/2004 Sb., správní řád, ve znění pozdějších předpisů, podat rozklad ministru životního prostředí prostřednictvím Ministerstva životního prostředí, Vrlavická 65, 100 10 Praha 10, a to ve lhůtě 15 dnů ode dne oznámení tohoto rozhodnutí.



Ing. Jaroslava HONOVÁ
ředitelka odboru

posuzování vlivů na životní prostředí a IPPC

Toto rozhodnutí obdrží:

- a) žadatel – Ing. Zdeněk Skořepa - účastník správního řízení
- b) po nabytí právní moci
organ příslušný k evidenci - odbor posuzování vlivů na životní prostředí a IPPC
Ministerstva životního prostředí



I. ÚDAJE O ZPRACOVÁNÍ OZNÁMENÍ

Po provedení komplexního popisu předpokládaných vlivů stavby a zařízení na životní prostředí a odhadu jejich významnosti konstatují, že záměr

„Silnice II/230 Nepomuk - Přeštice, I. část“

navržený k realizaci v okrese Plzeň – jih, v k.ú. Nepomuk, Klášter u Nepomuka, Novotníky, Kokořov, Březí u Žinkov a Skašov lze realizovat bez významných negativních vlivů na životní prostředí.

Realizace záměru se tedy při dodržení zásad a podmínek ochrany životního prostředí a opatření uvedených v části D.4 **DOPORUČUJE.**

Datum zpracování oznámení: 30. dubna 2009

Jméno, příjmení, bydliště a telefon zpracovatele oznámení:

Ing. Zdeněk Skořepa, Bzenecká 4, 323 00 Plzeň,
tel: 602 104 905
e -mail: skorepa@bohemiaplan.cz

Číslo osvědčení: 12110/1918/OHPV/93

Podpis zpracovatele oznámení:

Ing. Zdeněk Skořepa