

**Oznámení pro zjišťovací řízení  
vypracované ve smyslu § 6  
pro**

**Z Á M Ě R**

**Skládka odpadů Chotětín, dotvarování skládky**

**v rozsahu podle ustanovení přílohy č. 3  
zákona č. 100/2001 Sb., o posuzování vlivů  
na životní prostředí**

Předmětem posuzování ve smyslu § 4 odst. 1 písm. c) zákona o posuzování vlivů na životní prostředí je záměr uvedený v příloze č. 1 k tomuto zákonu KATEGORIE II (záměry vyžadující zjišťovací řízení) pod bodem 56 Zařízení k odstraňování nebo využívání ostatních odpadů s kapacitou od stanoveného limitu 2 500 t/rok.

Oznamovatel: Město Zbiroh  
se sídlem: Masarykovo náměstí 112, 33808 Zbiroh

**2023**

## OBSAH

<b>A. ÚDAJE O OZNAMOVATELI</b>	5
<b>B. ÚDAJE O ZÁMĚRU</b>	5
<b>I. Základní údaje</b>	5
I.1. Název záměru a jeho zařazení podle přílohy č. 1	5
I.2. Kapacita (rozsah) záměru	5
I.3. Umístění záměru (kraj, obec, katastrální území)	6
I.4. Charakter záměru a možnost kumulace s jinými záměry	6
I.5. Zdůvodnění umístění záměru, včetně přehledu zvažovaných variant a hlavních důvodů (i z hlediska životního prostředí) pro jejich výběr, resp. odmítnutí	6
I.6. Stručný popis technického a technologického řešení záměru včetně případných demoličních prací nezbytných pro realizaci záměru; v případě záměrů spadajících do režimu zákona o integrované prevenci včetně porovnání s nejlepšími dostupnými technikami, s nimi spojenými úrovněmi emisí a dalšími parametry	6
I.7. Předpokládaný termín zahájení realizace záměru a jeho dokončení	9
I.8. Výčet dotčených územních samosprávných celků	9
I.9. Výčet navazujících rozhodnutí podle § 9a odst. 3 a správních orgánů, které budou tato rozhodnutí vydávat.	9
<b>II. Údaje o vstupech</b>	10
<b>III. Údaje o výstupech</b>	12
<b>C. ÚDAJE O STAVU ŽIVOTNÍHO PROSTŘEDÍ V DOTČENÉM ÚZEMÍ</b>	18
1. Přehled nejvýznamnějších environmentálních charakteristik dotčeného území se zvláštním zřetelem na jeho ekologickou citlivost	18
2. Stručná charakteristika stavu složek životního prostředí v dotčeném území, které budou pravděpodobně významně ovlivněny	21
<b>D. ÚDAJE O MOŽNÝCH VÝZNAMNÝCH VLIVECH ZÁMĚRU NA VEŘEJNÉ ZDRAVÍ A NA ŽIVOTNÍ PROSTŘEDÍ</b>	32
1. Charakteristika možných vlivů a odhad jejich velikosti a významnosti (z hlediska pravděpodobnosti, doby trvání, frekvence a vratnosti)	32
2. Rozsah vlivů vzhledem k zasaženému území a populaci	35
3. Údaje o možných významných nepříznivých vlivech přesahujících státní hranice	37
4. Charakteristika opatření k prevenci, vyloučení a snížení všech významných nepříznivých vlivů na životní prostředí a popis kompenzací, pokud je to vzhledem k záměru možné	37
5. Charakteristika použitých metod prognózování a výchozích předpokladů a důkazů pro zjištění a hodnocení významných vlivů záměru na životní prostředí	39
6. Charakteristika všech obtíží (technických nedostatků nebo nedostatků ve znalostech), které se vyskytly při zpracování oznámení, a hlavních nejistot z nich plynoucích	40
<b>E. POROVNÁNÍ VARIANT ŘEŠENÍ ZÁMĚRU (pokud byly předloženy)</b>	40
<b>F. DOPLŇUJÍCÍ ÚDAJE</b>	41
F.1. Mapová a jiná dokumentace týkající se údajů v oznámení	41
F.2. Další podstatné informace oznamovatele	42
<b>G. VŠEOBECNĚ SROZUMITELNÉ SHRUTÍ NETECHNICKÉHO CHARAKTERU</b>	43
<b>H. PŘÍLOHA</b>	45

**Seznam tabulek:**

**Tabulka č.1:** *Produkce odpadů v době výstavby a způsob nakládání s nimi*

**Tabulka č.2:** *Přehled hodnot 5letých klouzavých průměrů (2016 – 2020) koncentrací základních látek v zájmovém území, včetně imisních limitů pro rok 2022*

**Seznam obrázků:**

**Obrázek č. 1:** **Koordinační situace rozšíření skládky Chotětín**

**Obrázek č. 2:** **Mapa dopravních intenzit (2020)**

**Obrázek č. 3:** **Letecký snímek dotčeného území**

**Obrázek č. 4:** **Mapa RÚSES (zdroj: ZÚR Plzeňského kraje)**

**Obrázek č. 5:** **Průměrné koncentrace za roky 2016–2020 v širším okolí záměru**

**Obrázek č. 6:** **Klimatické oblasti v zájmovém území**

**Použité podklady a literatura:**

1. Územní plán města Zbiroh
2. Údaje o provozu skládky odpadů Chotětín
3. Údaje Katastrálního úřadu
4. Údaje o existenci podzemních inženýrských sítí od jejich správců a provozovatelů
5. Údaje o hydrogeologických podmínkách v lokalitě
6. Projektová dokumentace stavby Skládky odpadů Chotětín, dotvarování skládky, vypracoval Ing. Zdeněk Bláha, Chotětín, 09/2022
7. Projektová dokumentace stavby „Rozšíření skládky odpadů S-OO Chotětín“, vypracoval Interprojekt odpady v 05/2008, zak. číslo 367/2008
8. Provozní řád skládky odpadů Chotětín z 04/2022, schválený Krajským úřadem Plzeňského kraje, OŽP dne 26. 4. 2022 pod č.j. PK-ŽP/5705/22
9. Integrované povolení vydané Krajským úřadem Plzeňského kraje, OŽP
10. Publikované informace o stavu životního prostředí (publikace MŽP, ČHMÚ, ZÚR a Plzeňského kraje, Vrstvy ÚAP)

internetové stránky:

AOPK - <http://mapy.nature.cz/>

Česká geologická služba - <http://www.geology.cz/>

Český úřad zeměměřický a katastrální - <http://www.cuzk.cz/>

Hydrogeologický informační systém VÚV TGM - <http://heis.vuv.cz/>

Informační systém EIA - [http://portal.cenia.cz/eiasea/view/eia100\\_cr](http://portal.cenia.cz/eiasea/view/eia100_cr)

Národní geoportál INSPIRE - <http://geoportal.gov.cz/web/guest/home>

Národní památkový ústav - <https://geoportal.npu.cz;>

<http://isad.npu.cz/tms/val/index.php>

**Publikace**

CZUDEK T. (1972): Geomorfologické členění ČSR. Stud. Geogr. fasc. 23. – Geografický ústav ČSAV Brno.

DEMEK, Jaromír; MACKOVČIN, Peter. Zeměpisný lexikon ČR: Hory a nížiny. Brno: Agentura ochrany přírody a krajiny ČR, 2006. 582 s. ISBN 80-86064-99-9.

DEMEK, Jaromír a kolektiv. Geomorfologie českých zemí. Praha: ČSAV, 1965. 335 s. S. 158–159.

Quitt E., (2009): Klimatické oblasti 1901-2000. In: Hrnčiarová, Tatiana – Mackovčín, Peter – Zvara, Ivan et al. Atlas krajiny České republiky

### Použité zkratky:

EIA	proces posuzování vlivu záměru na životní prostředí a veřejné zdraví
EVL	evropsky významná lokalita
CHLÚ	chráněné ložiskové území
CHOPAV	chráněná oblast přirozené akumulace vod
CHKO	Chráněná krajinná oblast
IP	integrované povolení
PUPFL	pozemky určené k plnění funkcí lesa
TKO	tuhý komunální odpad
MŽP	Ministerstvo životního prostředí České republiky
ČHMÚ	Český hydrometeorologický ústav
ÚSES	Územní systém ekologické stability
VKP	významný krajinný prvek
ČIŽP	Česká inspekce životního prostředí
MÚ	Městský úřad
OŽP	Odbor životního prostředí
TZL	tuhé znečišťující látky
PM <sub>10</sub>	tuhé znečišťující látky frakce do 10 μm
PM <sub>2,5</sub>	tuhé znečišťující látky frakce do 2,5 μm
NO <sub>x</sub>	oxidy dusíku
BZN	benzen
BaP	benzo(a)pyren
ČSN	Česká státní norma
NV	Nařízení vlády
EN	Evropská norma
SO	stavební objekt
NP	Národní park
ÚP	Územní plán
k.ú.	katastrální území
ÚSES	územní systém ekologické stability
ZPF	zemědělský půdní fond

## A. ÚDAJE O OZNAMOVATELI

1. Obchodní firma: Město Zbiroh
2. Identifikační číslo: 00259225
3. Sídlo: Masarykovo náměstí 112, 33808 Zbiroh
4. Jméno, příjmení, bydliště a telefon na oprávněné zástupce oznamovatele:  
Město Zbiroh zastupuje na základě plné moci:  
Zodpovědný projektant: Ing. Zdeněk Bláha  
Chotíkov 74, 330 17 Chotíkov  
IČ: 113 75701  
ČKAIT: 0201652

## B. ÚDAJE O ZÁMĚRU

### I. Základní údaje

#### I.1. Název záměru a jeho zařazení podle přílohy č. 1

Skládka odpadů Chotětín, dotvarování skládky

#### Zařazení záměru:

Záměr Skládka odpadů Chotětín, dotvarování skládky je zařazen podle přílohy č. 1 zákona o posuzování vlivu na životní prostředí do KATEGORIE II (záměry vyžadující zjišťovací řízení) pod bodem **56 Zařízení k odstraňování nebo využívání ostatních odpadů s kapacitou od stanoveného limitu: 2 500 t/rok.**

Príslušným úřadem v rámci posuzování vlivů je Krajský úřad Plzeňského kraje.

#### I. 2. Kapacita (rozsah) záměru

celková plocha rozšiřované zatěsněné skládky 0,1530 ha

Dotvarováním rozšíření skládkového prostoru, zatěsnění úzkého úžlabí mezi starou rekultivovanou skládkou a stávající zabezpečenou skládkou odpadů. Tím se umožní ukládat odpady až ke staré skládce a skládkové těleso „položít“ na svah staré skládky a bude vytvořeno jedno těleso skládky. Vytvoří se tím úložný objem 9.390 m<sup>3</sup>, životnost rozšíření skládkové plochy je 2,1 roku – do r. 2032.

Současně s tím majitel skládky a provozovatel navrhuje navýšit úroveň ukládaných odpadů na stávající a rozšiřované skládce odpadů o max. 3,0 m. Tím se zvětší úložný prostor o dalších 33.000 m<sup>3</sup>. Životnost skládky odpadů Chotětín by byla dalších 7,5 roku, do r. 2040.

Celkově se předpokládá zachování ukládaného množství odpadů jako v předchozích letech, tedy cca 5.000 t/rok. Při střední míře dosahovaného zhutnění odpadů kompaktořem se pohybuje objemová hmotnost odpadů cca 1,15 t/m<sup>3</sup>. Ročně tedy bude zaplněn úložný prostor o objemu cca 4.380 m<sup>3</sup>.

Do rozšiřované skládky bude ukládán komunální odpad a odpad kategorie ostatní.  
Celková kapacita rozšiřované skládky odpadů S-OO3 je cca 33 tis. m<sup>3</sup>.  
Maximální výška kazet po dokončení a tím i celková výška skládky bude 463 m n. m..

### **I. 3. Umístění záměru (kraj, obec, katastrální území)**

Kraj: Plzeňský kraj  
Obec: Zbiroh [560260]  
Katastrální území: Chotětín [631787]  
Parcelní číslo: 85/1, 85/2, 85/3

### **I. 4. Charakter záměru a možnost kumulace s jinými záměry**

Záměr lze charakterizovat jako zařízení k nakládání s odpady v souladu s přílohou č. 2 k zákonu č. 541/2020 Sb. v oblasti odstraňování odpadů skládkováním. Na nové zabezpečené ploše bude probíhat skládkování odpadů stejně jako na současné skládce Chotětín, a to odpadu kategorie ostatní, povoleným způsobem nakládání D1, D1a Ukládání v úrovni nebo pod úrovní terénu (skládkování), D1b Ukládání odpadů jako technologického materiálu na technické zabezpečení skládky. V souladu s vyhláškou č. 273/2021 Sb. se jedná se o skládku skupiny S-ostatní odpad s označením S-OO, podskupiny S-OO1 skládky nebo sektory skládek určené pro ukládání odpadů kategorie ostatní odpad s nízkým obsahem organických biologicky rozložitelných látek.

Možnost kumulace vlivů s jinými záměry se nepředpokládá, v širším okolí se nevyskytuje a ani není plánován záměr stejného charakteru, vzhledem k regionálnímu významu skládky odpadů Chotětín. Na území nejsou známé žádné nové záměry, se kterými by mohlo dojít ke kumulaci, nebo docházet k vzájemnému narušení realizace.

### **I. 5. Zdůvodnění umístění záměru, včetně přehledu zvažovaných variant a hlavních důvodů (i z hlediska životního prostředí) pro jejich výběr, resp. odmítnutí**

Jednoznačné je, že umístění záměru dotvarování skládky Chotětín je na předmětném území skládky v katastrálním území Chotětín. Skládky je postupně rozšiřovaná podle množství odpadů potřebných k ukládání, nyní se navrhuje rozšíření skládky západním směrem od současné skládky odpadů.

"Skládka odpadů Chotětín, dotvarování skládky odpadů," na pozemku parc. č. 85/1, 85/2, 85/3 v katastrálním území Chotětín je v souladu s úkoly územního plánování uvedenými v § 19 stavebního zákona. Úřad územního plánování konstatuje, že záměr je v souladu s cíli a úkoly územního plánování stanovenými v § 18 a 19 stavebního zákona a je proto přípustný.

Umístění záměru není zvažováno v dalších variantách. Rozvoj činnosti se bezprostředně vázou k řešení využitelnosti a odstranění odpadů. Součástí záměru je i účelná sanace a rekultivace území dotčeného ukládáním odpadů.

### **I. 6. Stručný popis technického a technologického řešení záměru včetně případných demoličních prací nezbytných pro realizaci záměru; v případě záměrů spadajících do**

**režimu zákona o integrované prevenci včetně porovnání s nejlepšími dostupnými technikami, s nimi spojenými úrovněmi emisí a dalšími parametry**

Skládka se nachází západním směrem od města Zbiroh a západním směrem od obce Chotětín. Navrhované rozšíření stávající skládky odpadů je situované západním směrem od tělesa stávající aktivní skládky. Skládkování odpadů probíhá uvnitř oploceného areálu. Nová plocha skládky přímo navazuje na stávající zatěsněnou skládku. Bude využito současné provozní a vodohospodářské zázemí provozu skládky. Dojde k rozšíření stávajícího těsnění dna skládky odpadů. Stavba je členěna do následujících stavebních objektů, a to: SO 01 - Hrubé terénní úpravy, SO 02 Těsnící a drenážní systém a SO 03 - Monitorovací vrt.

Stručný popis technického řešení**SO 01 – HRUBÉ TERÉNNÍ ÚPRAVY**

V rámci tohoto objektu bude řešena příprava rozšiřované skládky pro ukládání odpadu. Z výsledků monitoringu skládky Chotětín je ověřeno, že se nachází hladina spodní vody v prostoru kazety v hloubce okolo 10,00 – 13,50 m od stávajícího terénu. Upravená pláň je navržena minimálně 1,00 m nad touto hladinou. Součástí tohoto objektu je příprava dna a svahu rozšiřované skládky včetně obvodové ochranné hrázky.

Prostor pro ukládání odpadu o rozměrech cca 14 x 40 m se rozšíří východním směrem od aktivní části skládky směrem na západní svah rekultivované skládky odpadů. Po jižním obvodu úložného prostoru bude nasypána ochranná obvodová hrázka lichoběžníkového tvaru výšce cca 1,00 m nad současný terén. Sklon vnitřních i vnějších bočních svahů obvodové ochranné hrázky je navržen v poměru 1:2. V příčném řezu klesá pláň dna ve sklonu cca 3,0 – 4,0 % směrem do stávající skládky, do zatěsněné plochy.

**SO 02 – TĚSNÍCÍ A DRENÁŽNÍ SYSTÉM**

Na připravenou zhutněnou pláň bude prováděno vlastní zatěsnění kazety pro ukládání odpadů. Dle výsledků IG průzkumu upravená pláň dna nesplňuje podmínky pro přirozenou geologickou bariéru a je proto nutno provádět dvoustupňový těsnící systém. Na upravené zhutněné dno a boky kazety bude v celé ploše položena bentonitová rohož v tloušťce odpovídající kategorii skládky S-OO3 a a svařena folie HDPE minimální tl. 1,5 mm. Ta bude překryta ochrannou krycí geotextilií – bude ochraňovat povrch hladké folie proti poškození drenážním štěrkem. Bude provedené těsnění na celkové 1 530 m<sup>2</sup> folie a 1 530 m<sup>2</sup> geotextilie (půdorysná plocha).

Při provádění těsnění bude nutno na západní a severní straně rozšiřované skládky v místě stávajícího obvodu skládky odkrýt stávající těsnící folii a tu řádně provařit s novou folií. Folie i geotextilie bude po obvodu ukončena v zemní rýze (zámku). Ve dně a bocích uvnitř rozšiřované skládky bude na krycí geotextilii na ploše cca 1 530 m<sup>2</sup> položen plošný drén z kameniva fr. 8 – 16 mm v tl. 300 mm. Plošný drén bude napojený na stávající plošný drén skládky.

**SO 04 – MONITOROVACÍ VRT**

V místě rozšiřované skládky se nachází stávající monitorovací vrt P2, je nutné ho přemístit a uvolnit místo pro stavbu. Stávající vrt P2 bude likvidovaný a jako náhrada bude zřízený v jeho těsné blízkosti nový monitorovací vrt P2A.

Při jižním okraji areálu skládky bude provedený nový monitorovací vrt hloubky 20,0 m, průměr vrtání 140 mm, vystrojení PE pažnicí D110. V rámci tohoto SO bude zlikvidovaný stávající monitorovací vrt „P2“. Jeho hloubka je 20,0 m. Likvidovaný bude tamponáží. Likvidace vrtů bude provedena v souladu se zákonem č.62/1988 Sb., o geologických pracích, ve znění pozdějších předpisů s vyhláškou č. 369/2004 Sb., o projektování, provádění a vyhodnocování geologických prací, ve znění pozdějších předpisů. Bude provedena cementace celého stvolu vrtu hl. 20,0 m.

**Základní popis technologických zařízení**

Navrhovaná stavba nemá technologické zařízení.

**Obrázek č. 1: Koordinační situace rozšíření skládky Chotětín**

*Zdroj: projektová dokumentace*

Postupně bude do nových prostor ukládán tuhý komunální odpad a odpady kategorie ostatní, které budou hutněny kompaktozem. Uložený odpad bude pravidelně překrýván vhodným krycím materiálem, četnost bude volena podle charakteru odpadu a okamžitých podmínek. Řízení provozu na plochách rozšířené skládky bude stejné jako na současné skládce a bude probíhat v souladu se schváleným provozním řádem a podmínkami integrovaného povolení.

**Režim zákona o integrované prevenci**

Uvažovaný záměr spadá do režimu zákona o integrované prevenci, k provozu zařízení „Skládka odpadů Chotětín“ bylo vydáno Krajským úřadem Plzeňského kraje, odborem životního prostředí integrované povolení, které nabylo právní moci dne 20.08.2007. Pro provoz rozšíření skládky bude vydána příslušná změna.



Vyššího stupně ochrany životního prostředí je dosahováno použitím tzv. BAT, tj. nejlepších dostupných technik, které představují výrobní postupy nejvíce šetrné k životnímu prostředí, které jsou aplikovatelné za standardních technických a ekonomických podmínek.

Souhrn evropských nejlepších dostupných technik je uveden v referenčních dokumentech o BAT (BREF), které připravuje Evropská komise ve spolupráci s průmyslem, nevládními organizacemi a členskými státy.

Integrovaný přístup k ochraně životního prostředí je zakotven v legislativě Evropské unie směrnicí Evropského parlamentu a Rady 2010/75/EU o průmyslových emisích a Prováděcím rozhodnutím komise (EU) 2018/1147 ze dne 10.8.2018, kterým se stanoví závěry o nejlepších dostupných technikách (BAT) podle směrnice Evropského parlamentu a Rady 2010/75/EU pro zpracování odpadu.

V současnosti je skládkování odpadů řešeno provozně i technicky na vysoké úrovni. Za nejlepší dostupnou techniku jsou nyní v ČR považovány normy ČSN pro skládkování:

ČSN 83 8030 – Skládkování odpadů – Základní podmínky pro navrhování a výstavbu skládek

ČSN 83 8032 – Skládkování odpadů – Těsnění skládek

ČSN 83 8033 – Skládkování odpadů – Nakládání s průsakovými vodami ze skládek

ČSN 83 8034 – Skládkování odpadů – Odplynění skládek

ČSN 83 8035 – Skládkování odpadů – Uzavírání a rekultivace skládek

ČSN 83 8036 – Skládkování odpadů – Monitorování skládek

ČSN 83 8039 – Skládkování odpadů – Provozní řád skládek

Současně se provoz skládky řídí zákonem č. 541/2020 Sb., o odpadech a vyhláškou 273/2021 Sb., o podrobnostech nakládání s odpady, zákonem č. 201/2012 Sb., o ochraně ovzduší a jeho prováděcími předpisy, zákonem č. 254/2001 Sb., o vodách a jeho prováděcími předpisy, zákonem č. 76/2002 Sb. o integrované prevenci a omezení znečištění a dalšími.

Rozšíření skládky odpadů Lazce je navrženo v souladu s ČSN 83 8030 – 35, jak je popsáno v technickém řešení. Nadále se bude provádět monitorování skládky v souladu s provozním řádem a integrovaným povolením, navíc stávající monitorovací síť vrtů bude rozšířena. Pro provoz nových ploch skládkování bude aktualizován provozní řád.

Navržený záměr bude splňovat požadavky nejlepších dostupných technik ve všech bodech.

### **I. 7. Předpokládaný termín zahájení realizace záměru a jeho dokončení**

Zahájení realizace záměru: 2024

Dokončení záměru: 2040

### **I. 8. Výčet dotčených územních samosprávných celků**

Dotčenými územně správními celky budou:

1) obec: Zbiroh-Chotětín

2) kraj: Plzeňský

### **I. 9. Výčet navazujících rozhodnutí podle § 9a odst. 3 a správních úřadů, které budou tato rozhodnutí vydávat**

- společné územní rozhodnutí a stavební povolení

Vydává: Městský úřad Zbiroh - Odbor výstavby a a životního prostředí

- změna integrovaného povolení

Vydává: Krajský úřad Plzeňského kraje-Odbor životního prostředí

## **II. Údaje o vstupech**

### **II. 1. Zábor půdy**

#### **II. 1.1. Zábory půdy, z toho ZPF, PUPFL**

Realizace záměru si nevyžádá zábor zemědělské půdy, bude využívána ostatní plocha. Záměr si nevyžádá vynětí z pozemků určených k plnění funkcí lesa.

### **II. 2. Odběr a spotřeba vody**

Realizace záměru

Při realizaci záměru nebude zapotřebí dodávka vody.

Provoz záměru

Provoz záměru nebude vyžadovat budování nového zařízení pro odběr vod, stávající zdroj v areálu bude dostačující.

Spotřeba vody pro sociální účely obsluhy zařízení bude v nezměněném množství, neboť počet zaměstnanců zůstane stejný.

Technologická voda

Pro účely postřiku skládkových ploch a zvlhčování skládkovaných odpadů budou využity průsakové vody ze skládky kumulované v nádrži průsakových vod a rozváděné pomocí potrubí postřiku.

### **II. 3. Surovinové a energetické zdroje**

#### **II.3.1. Zdroje surovin**

Realizace záměru nebude mít nároky na zdroje surovin. Při výstavbě nových kazet bude vznikat přebytek výkopových zemin, ty se pak použijí v následující části stavby pro technickou rekultivaci.

Při výstavbě zabezpečených kazet bude celkový přebytek výkopových zemin v objemu cca 40 m<sup>3</sup>. Zemina bude použita k rekultivaci povrchu skládky.

Při výstavbě zabezpečených kazet a dalších obslužných objektů se použijí běžné stavební materiály, jako technická těsnící bariéra se použije fólii HDPE tl. 1,5 mm, geotextilie, dále se použije potrubí ocelové a plastové a jiné armatury, štěrka a zčásti asfalt, betonové panely na komunikace, kamenivo na plošný dren a další podobného charakteru.

### **Pohonné hmoty**

#### **Realizace záměru**

Při realizaci záměru dojde k jednorázovému návozu materiálu nákladními vozidly, příprava pláně odstraněním zeminy, včetně hutnění. Spotřeba PHM:

nákladní vozidla: s průměrnou spotřebou 30 l/100 km  
mechanizace: s průměrnou spotřebou 25 l na 1 motohodinu

Jedná se o jednorázové práce v délce 1 měsíce.

#### Provoz záměru

Vlastní provoz zařízení bude vyžadovat spotřebu pohonných hmot, převážně nafty motorové, zejména pro kompaktor. Navážka odpadů bude prováděna nákladními vozidly vlastními i externích subjektů v počtu současného stavu, tj. 20-30 ks/den, tj. při průměrné 12 hod. době do 3 vozidel za hod a dále se předpokládá cca 5 ks/den vozů osobních. Množství pohonných hmot je závislé na spotřebě jednotlivých vozidel a počtu ujetých kilometrů, resp. provozovaných motohodin.

Lze uvažovat se spotřebami pohonných hmot v rozsahu:

u nákladních vozidel: s průměrnou spotřebou 30 l/100 km

u osobních vozidel: s průměrnou spotřebou 6 l/100 km

u kompaktor: s průměrnou spotřebou 16 l/1 mth

Doplňování motorové nafty do mechanizace bude prováděno na vodohospodářsky zabezpečeném místě, čerpání nákladních automobilů bude ve veřejných čerpacích stanicích.

### **II.3.2. Spotřeba elektřiny**

Navrhovaná stavba rozšíření skládky svým charakterem nevyžaduje provést nový přívod elektřiny. Stávající rozvody pro další provoz skládky jsou dostačující.

Celková spotřeba elektřiny za rok je složena z odběrů provozních venkovních a provozních objektů a zůstane stejná na současné hodnotě.

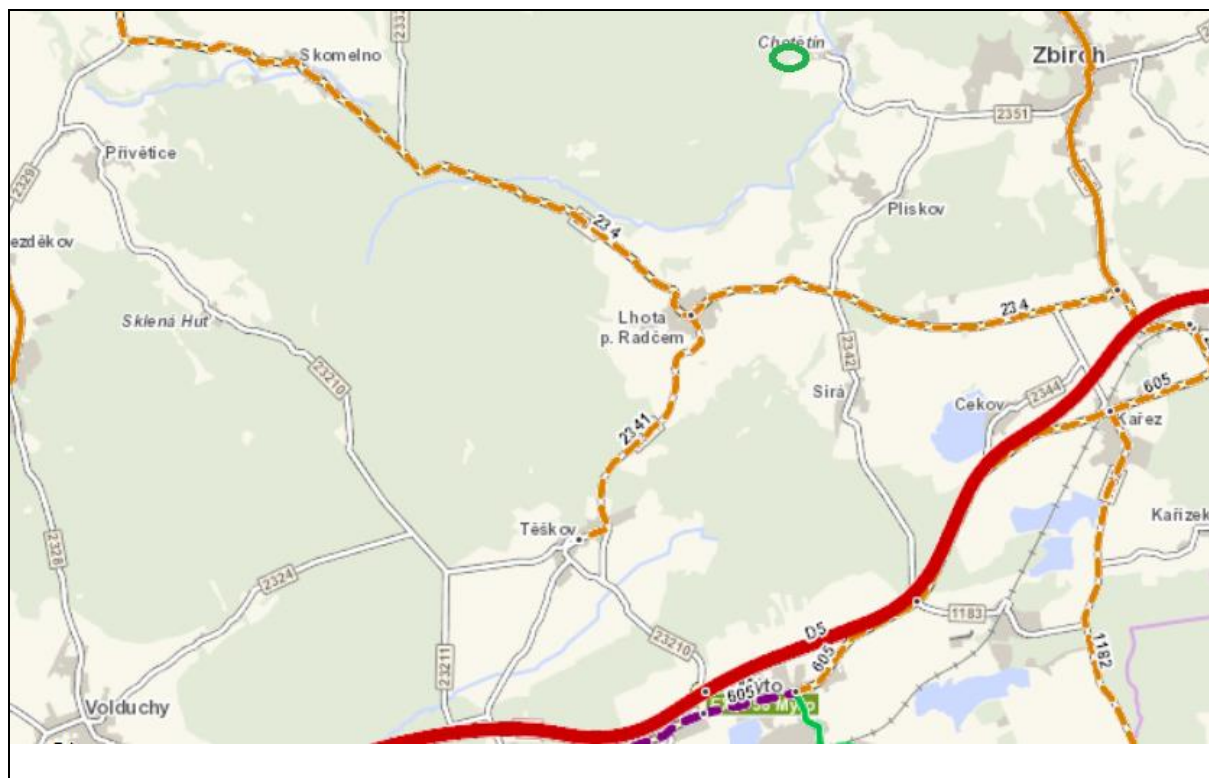
### **II.4. Nároky na dopravní a jinou infrastrukturu**

Navrhovaná stavba rozšíření stávající skládky nevyžaduje posílení místní infrastruktury, provozní areál je napojený na dostatečné inženýrské sítě, jak v dopravním napojení na veřejné komunikace, tak napojení na stávající elektrický rozvod.

Zařízení nemá prakticky žádné nároky na dopravu vztahující se přímo k provozování skládky ve vazbě na její vnitřní chod.

Svozová oblast zahrnuje východní část Rokycanska, město Zbiroh a okolní obce, a oblast Křivoklátska. Příjezd do zařízení je po účelové komunikaci odbočením ze sítě okolních komunikací II. a III. třídy.

Nedojde k navýšení intenzity dopravy, nepředpokládá se navýšení intenzity dopravy na přilehlých komunikacích ani manipulačních plochách v areálu, neboť předpokládané roční množství odpadů ukládaných na skládku zůstane na současné úrovni.

**Obrázek č. 2: Mapa dopravních intenzit (2020)**

Zdroj: ŘSD ČR

## II.5. Biologická rozmanitost

Zájmové území leží na ploše dlouhodobě a intenzivně využívané jako skládka odpadů. Jedná se tedy o prostředí z hlediska biologických druhů chudé. Z uvedeného důvodu nebyl prováděn přírodovědný průzkum.

Areál skládky je obklopen na jihu a západě lesním porostem a z východu a severu loukou, resp. polem.

Záměr bude realizován a provozován ve stávajícím areálu skládky, velikost využívané plochy se nezmění. Nebudou využívány plochy významně ovlivňující biologickou rozmanitost území. Realizace záměru bude mít reverzibilní rušivý účinek na druhy rostlin a živočichů, které odezní po skončení ukládání a rekultivačních prací a rušený prostor bude opět osídlen těmito druhy.

## III. Údaje o výstupech

### III. 1. Ovzduší

#### Stacionární zdroje znečištění ovzduší

Skládka odpadů a její rozšíření není z pohledu zákona č. 201/2012 Sb., o ochraně ovzduší, zdrojem znečištění ovzduší, který podléhá povolenámu procesu dle § 11 výše citovaného zákona u správního orgánu.

Specifické emisní limity ani technické podmínky provozu pro zdroje této kategorie nejsou legislativou stanoveny.

### **Období výstavby**

#### **Plošný zdroj znečišťování ovzduší.**

Stavební práce při výstavbě lze uvažovat jako zdroj emisí tuhých znečišťujících látek - polévatého prachu, a to zejména v případě nepříznivých povětrnostních situací. Jedná se však o stavbu trvajících omezenou, relativně krátkou dobu, a to celkově 1 měsíc, s tím, že volné plochy budou obnaženy kratší dobu, cca 10 dní.

Vzniku sekundární prašnosti se zamezí dodržováním technologické kázně při zemních pracích, dostatečnou údržbou a pravidelným skrápěním manipulačních ploch a zejména příjezdových komunikací. Lze předpokládat, že výstavba záměru bude tvořit nepodstatnou změnu emisní situace jak přímo v lokalitě, tak podél přístupových komunikací.

### **Období provozu**

#### **Plošný zdroj znečišťování ovzduší.**

Při manipulaci a skládkování komunálního a dalšího pevného odpadu se předpokládá uvolňování fugitivních emisí prachových částic, a to při manipulaci s materiálem, vykládání odpadu, dopravou vybavení po prostoru skládky, erozí větrem. Množství uvolněného prachu je ovlivňováno vlhkostí materiálu a rychlostí větru, dále obsahem siltu v materiálu. Vlhkost materiálu bude upravena systémem zkrápění. Části povrchu skládky, kde dočasně není ukládán odpad, jsou zhutněny a překryty vhodným materiálem.

### **Emise skládkového plynu**

V důsledku rozkladných procesů uložených odpadů s obsahem organických příměsí vzniká skládkový plyn, skládající se zejména z metanu a oxidu uhličitého, jehož množství a složení se v čase mění a je silně závislé na roční době a počasí. Těleso skládky je udržované v plynotěsném stavu, technická opatření a nakládání s podchyceným skládkovým plynem zůstane nezměněný, bude sledován vývoj plynu a bude měřeno jeho množství a koncentrace a bude využíván v souladu s provozním řádem a podmínkami integrovaného povolení.

V rámci plánovaného rozšíření skládky zařízení pro odvádění vytvářeného bioplynu nebude nový odplyňovací systém budovaný. Odplynění uložených odpadů na rozšiřované části skládky bude zřízené v rámci rekultivace zaplněné skládky pomocí svislých odplyňovacích komínců z horní úrovně odpadů.

### **Pachové látky**

Nový skládkovací prostor představuje rozšíření a náhradu stávajícího tělesa skládky, emise pachových látek zůstane na současné úrovni, bez průkazných problémů. I nadále se předpokládá, že nebude zjištěn vliv pachových látek na okolí.

**Liniový zdroj**

Liniovým zdrojem znečišťování ovzduší se uvažuje související obslužná nákladní doprava. Doprava se podílí zejména na emitování oxidů dusíku, benzo[*a*]pyrenu a tuhých znečišťujících látek. Pohyb vozidel je dle § 2, písm. f) zákona o ochraně ovzduší zařazen mezi mobilní zdroje znečišťování ovzduší. Intenzita dopravy do 3 vozidel za hod a s tím spojené emise nebudou navyšovány, neboť i nadále zůstane stejné předpokládané roční množství přivážených a ukládaných odpadů na skládku.

**III. 2. Odpadní vody****Období výstavby:**

Na staveništi se neplánuje zbudovat odvodnění staveniště, staveniště není zvodnělé. Stavební dělníci budou využívat stávající sociální zařízení areálu. Navýšení množství odpadních vod vzhledem k charakteru investice nebude významné a stávající zařízení je dostatečné.

**Období provozu:****Technologické odpadní vody**

Rozšířená skládka je navržena s uzavřeným koloběhem průsakových vod ze skládky. Vody nebudou vypouštěny mimo zatěsněný prostor skládky. V prostoru zatěsněné rozšířené skládky je počítáno s odtokem průsakových vod ze skládky do stávající akumulární jímky skládky. Tato stávající jímka má využitelný objem 210 m<sup>3</sup>. Průsaková voda bude zpětně vrácena na skládku jako postřiková voda. S případným přebytkem průsakových vod bude nakládáno řádným způsobem podle výsledků aktuálních chemických rozborů a koncentrace vod.

**Vnitřní odvodnění:**

Vnitřní odvodnění rozšiřované skládky je navrženo v souladu s normou ČSN 83 8033 - Skládkování odpadů – nakládání s průsakovými vodami. Vnitřní drenážní systém bude vybudován ve dně zabezpečeného prostoru rozšiřované skládky. Na dně rozšíření bude položen plošný drén z kameniva takového charakteru, aby bylo zajištěno bezpečné odvedení průsakových vod do sběrné jímky. Průsaková voda z této jímky je zpětně vrácena na skládku a postupně odpařována.

**Srážkové (dešťové) vody**

Dešťové vody přitékající do skládkového prostoru z vně budou podchycené obvodovými příkopy.

**Vnější odvodnění:**

Vnější odvodnění sestává z odvodnění okolního povrchu skládky a bylo již vyřešeno při výstavbě nové zabezpečené skládky a pro rozšíření skládky zůstává nezměněné.

**Splaškové vody**

Při rozšíření skládkového prostoru zůstane zachovaný způsob provozování, počet zaměstnanců bude stejný. Nebude se tak navyšovat produkce splaškových vod ze sociálního zařízení. Vznikající odpadní splaškové vody budou ve stejném množství a budou odváděny a zneškodňovány stávajícím způsobem.

**III. 3. Odpady****Odpady produkované v době přípravy záměru**

Při realizaci záměru budou vznikat odpady při zemních a stavebních pracích, zejména obalové materiály ze stavebních materiálů a dodávek.

**Tabulka č.1:** Produkce odpadů v době výstavby a způsob nakládání s nimi

<i>Katalogové číslo odpadu</i>	<i>Název odpadu</i>	<i>Kategorie odpadu</i>	<i>Množství odhad</i>	<i>Způsob nakládání s odpadem</i>
15 01 01	Papírové nebo lepenkové obaly	O	0,10 t	Recyklace
15 01 02	Plastové obaly	O	0,020 t	Recyklace
17 02 03	Plasty	O	0,020 t	Recyklace

O produkci všech vzniklých odpadů bude vedena průběžná evidence, a to na základě dokladů o předání odpadů do vhodného zařízení v souladu se zákonem o odpadech a jeho prováděcí vyhláškou.

Dále v rámci stavby vznikne malé množství zemin v odhadnutelném množství cca 200 m<sup>3</sup>, které budou využité pro terénní úpravy, zčásti pro násypy obvodové hrázky, zčásti budou použité pro provoz skládky jako překryvné zeminy, v množství 160 m<sup>3</sup> hutněných násypů.

**Odpady produkované v době provozu záměru**

Provoz záměru – skládkování nevyvolá vznik odpadů. Nedojde k navýšení ani změně druhů odpadů nyní vznikající v areálu skládky Chotětín, např. odpady z činnosti obsluhy, odpady vzniklé při úniku závadných látek, průsaková voda ze skládek.

S odpady je nutno nakládat v režimu daném požadavky legislativy v oblasti odpadového hospodářství. Vznikající odpady budou odděleně soustředěovány na vhodné volné ploše, popř. budou ukládány do vhodných soustředěovacích prostředků a po naplnění předávány do zařízení k nakládání s těmito odpady, nezbytným dokladem při prvním předání odpadu je písemná informace o odpadu. Odpady musí být zabezpečeny tak, aby nedocházelo k neoprávněné manipulaci, k úletům a únikům odpadů.

**Odpady vzniklé po ukončení provozu záměru**

Po ukončení provozu rozšíření skládky odpadů vzhledem k jeho charakteru nezpůsobí vznik

odpadů. Těleso skládky bude zrekultivováno. Mechanické prostředky mohou být použity v rámci další činnosti provozovatele, mohou být odprodány nebo se jich lze zbavit v souladu s platnou legislativou.

### **III. 4. Hluk a vibrace**

#### **Zdroje hluku**

##### **Období výstavby:**

Realizaci záměru bude doprovázet hluk stavebních mechanismů a dopravy související s těmito pracemi. Podle nařízení vlády č. 272/2011 Sb., o ochraně zdraví před nepříznivými účinky hluku a vibrací (§11 odst. 6, příloha č. 3), je pro hluk ze stavební činnosti po korekci stanoven hygienický limit v ekvivalentní hladině akustického tlaku A:  $L_{Aeq,s} 65 = \text{dB}$ .

Vzhledem k situování a provádění stavby lze očekávat, že budou plněny limity nejvyšší přípustné ekvivalentní hladiny akustického tlaku A  $L_{Aeq,T}$  ve venkovním prostoru na hranici pozemku. Stavební činnosti budou prováděny v pracovních dnech, v denních hodinách.

##### **Období provozu:**

Po zahájení provozu rozšířené skládky se hluková zátěž nezmění, neboť nedojde k navýšení intenzity dopravy na přilehlých komunikacích ani manipulačních plochách v areálu, nedojde ke změně způsobu skládkování a používané mechanizace.

Hluk při skládkování odpadu na rozšířené skládce se skládá z těchto složek:

1. pohyb nákladních automobilů svážejících odpad a osobních vozů zaměstnanců a zákazníků v areálu skládky
2. pohyb vozové mechanizace (stroje na hutnění a rozhrnutí odpadů) po skládce
3. pohyb nákladních automobilů po přilehlých komunikacích vedoucí ke skládce

Při provozu rozšířené skládky nedojde k navyšování úrovně hlukové zátěže na využívaných pozemních komunikacích a v chráněném venkovním prostoru staveb pro denní dobu.

Není předpoklad překračování nejvyšších přípustných hodnot hladin hluku dle hygienických požadavků pro venkovní prostor na denní a noční dobu, požadavky nařízení vlády č. 272/2011 Sb. budou plněny.

#### **Zdroj vibrací**

Nepředpokládá se užívání technologií, které by mohly být zdrojem vibrací.

### **III. 5. Rizika vzniku havarijních situací**

Na skládku budou přijímány pouze odpady zařazené do kategorie ostatní, nebezpečné odpady jsou ze skládkování vyloučeny. Rizikem vzniku havarijních situací může být provoz strojní mechanizace a nákladních aut, a to zejména úniku jejich kapalných provozních náplní. Pro případ havárie je prostor vybaven základními prostředky k likvidaci havárie, které jsou pravidelně kontrolovány a průběžně doplňovány v souladu s provozním řádem.



Technické těsnění dna a svahů kazet rozšířené skládky odpovídají požadavkům legislativy v odpadovém hospodářství a z něho vyplývajícím normám ČSN a zabezpečují ochranu horninového prostředí. Kontrolu zamezení případného průniku průsakových vod do horninového podloží řeší pravidelný důsledný monitoring podzemních vod v okolí skládky.

Vznik vodohospodářské havárie způsobené provozem záměru se nepředpokládá.

Provoz záměru nepředstavuje významné riziko vzniku havarijních situací ohrožujících životní prostředí a zdraví lidí.

### **Požárně bezpečnostní řešení**

Při provozu záměru lze uvažovat nebezpečí vzniku požáru. Předcházení vzniku, minimalizace rizika a zdolání zahoření bude řešeno na základě požárních zásad uvedených v provozním řádu skládky. Skládkování odpadů bude probíhat vždy na co nejmenší otevřené pracovní ploše, rozsah případného zahoření bude mít pouze místní dosah. Požární voda bude zajištěna ze stávajících odběrných míst požární vody.

Obytná zástavba se nachází mimo dosah možných negativních vlivů požáru.

### **Nebezpečí úniku látek do okolního prostředí**

Při provozu zařízení budou činěna veškerá opatření, která v co nejvyšší možné míře zabezpečí předcházení negativním účinkům na lidské zdraví a životní prostředí nebo omezení těchto negativních účinků. Při nakládání s odpady jde zejména o znečišťování ovzduší, geologického prostředí, povrchových i podzemních vod. Nebezpečí úniku bude odvráceno technickým zabezpečením skládkového prostoru a dodržováním organizačních a technických ustanovení provozního řádu skládky a integrovaného povolení, a to např. hutnění a překrývání vhodným materiálem povrchu skládky, kde dočasně není ukládán odpad, zkrápění tělesa skládky, udržování čistoty na přístupové komunikaci a další.

Ohrožení povrchových nebo podzemních vod vně areálu přináší pojezd vozidel po komunikacích, kdy při poruše či silniční havárii může dojít k úniku pohonných hmot a jiných kapalin z poškozené nádrže. Uvedené riziko však přeprava přináší vždy a není v možnostech provozovatele zařízení toto ovlivnit.

Realizace záměru nepřispívá k zvýšení výše uvažovaného rizika.

### **Bezpečnost provozu**

Technologické postupy jsou prováděny v souladu s provozním řádem skládky, integrovaného povolení a předpisy na ochranu zdraví a bezpečnost osob.

Provoz nemůže ohrozit osoby pohybujících se vně zařízení. Zamezení přístupu nepovolaných osob do zařízení je zajištěno oplocením a uzamknutím celého areálu mimo provozní dobu.

## C. ÚDAJE O STAVU ŽIVOTNÍHO PROSTŘEDÍ V DOTČENÉM ÚZEMÍ

### 1. Výčet nejzávažnějších environmentálních charakteristik dotčeného území se zvláštním zřetelem na jeho ekologickou citlivost

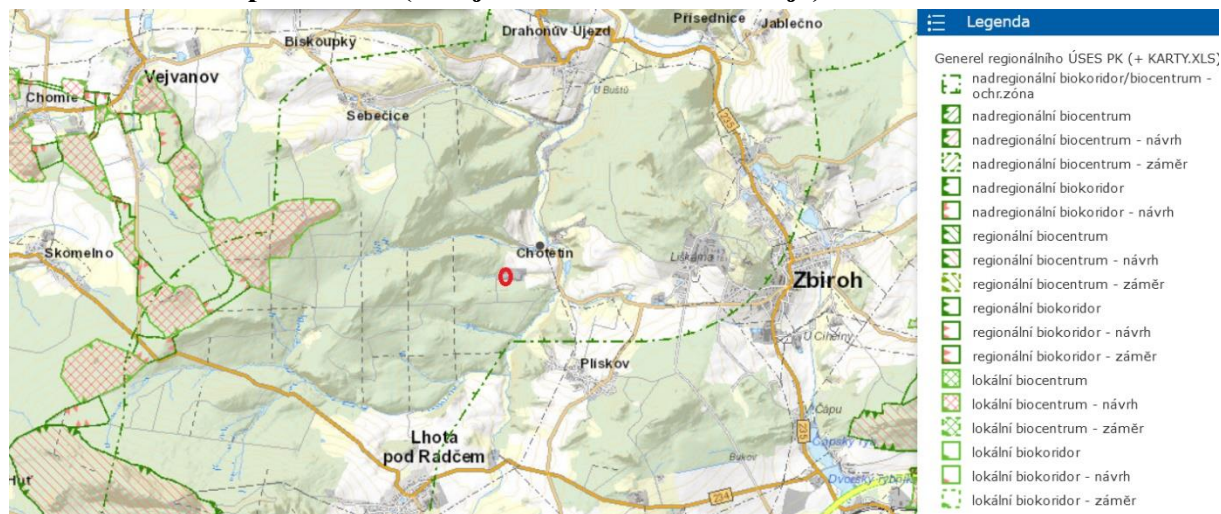
Obrázek č. 3: Letecký snímek dotčeného území



#### 1.1. Územní systémy ekologické stability krajiny, chráněná území, přírodní parky, významné krajinné prvky, NATURA 2000

##### Územní systémy ekologické stability krajiny

Obrázek č. 4: Mapa RÚSES (zdroj: ZÚR Plzeňského kraje)



Skládka odpadů Chotětín, dotvarování skládky

Město Zbiroh

Zájmové území leží v ochranném pásmu nadregionálního biokoridoru. Ve vzdálenosti cca 2 km západně od záměru se nachází několik biocenter lokálního významu, která jsou propojena biokoridory regionálního významu. Územní systém ekologické stability na nadregionální a místní úrovni není ve střetu s řešeným záměrem.

### **Chráněná území**

Nástrojem ochrany přírody a krajiny je ochrana významného území, která se provádí prostřednictvím vyhlášením zvláště chráněných území, a to v kategorii národní park, chráněná krajinná oblast, národní přírodní rezervace, přírodní rezervace, národní přírodní památka, přírodní památka.

Zájmové území se nachází v Přírodním parku Radeč a cca 1 km severovýchodně od záměru je hranice CHKO Křivoklátsko. Přírodní park Radeč leží na rozhraní Brdské a Křivoklátské vrchoviny, jde o cca 3 km zalesněný skalnatý hřeben s nejvyššími vrcholy Radeč. Výměra přírodního parku Radeč je téměř 6000 ha.

### **Významné krajinné prvky**

V místě plánované výstavby není žádný významný krajinný prvek definovaný dle ustanovení § 3, odst. 1, písm. b zákona č. 114/1992 Sb., o ochraně přírody a krajiny. Jde o „ekologicky, geomorfologicky nebo esteticky hodnotnou část krajiny utvářející její typický vzhled nebo přispívající k udržení její stability“. V širším zájmovém území se vyskytují významné krajinné prvky dané zákonem o ochraně přírody a krajiny. Nejbližšími významnými krajinnými prvky k záměru jsou lesní porosty a vodní toky, potok Koželužka. Registrované VKP podle zákona o ochraně přírody a krajiny se v území nenacházejí.

### **NATURA 2000**

#### **EVL (evropsky významné lokality)**

##### **Ptačí oblasti**

Na daném území se soustava NATURA 2000 nenachází.

V širším okolí řešeného území leží EVL CZ0323142, název lokality Berounka.

Uvedené potvrzuje Odbor ŽP KÚ Plzeňského kraje ve stanovisku podle § 45i odst. 1 zákona č. 114/1992 Sb., o ochraně přírody a krajiny: uvedený záměr je situován mimo evropsky významné lokality a ptačí oblasti, přičemž je ani jinak neovlivňuje, proto záměr nemůže mít samostatně nebo ve spojení s jinými koncepcemi nebo záměry významný (negativní) vliv na předmět ochrany nebo celistvost evropsky významných lokalit a ptačích oblastí. (viz PŘÍLOHA H).

### **1.2. Území historického, kulturního nebo archeologického významu**

Na zájmovém území se nenacházejí ve smyslu zákona č. 20/1987 Sb. o státní památkové péči objekty prohlášené za kulturní památky ani území s archeologickými nálezy, nejsou zde tedy vyžadovány režimy ochrany. Nejbližší území s archeologickými nálezy kategorie UAN I se nachází v osadě Chotětín, cca 500 m severně od záměru, není zde evidována žádná kulturní

památky, jižním směrem cca 1 km od záměru se nachází UAN I - zaniklá tvrz, dvůr a ves Rovný, trať „U zámečku“. Ve městě Zbiroh cca 3 km východně od záměru se nacházejí podle Ústředního seznamu kulturních památek ČR chráněná kulturní památka Zámek Zbiroh, Kostel svatého Mikuláše, Pamětní kříž, socha P. Marie Immaculaty, socha svatého Jana Nepomuckého, barokně klasicistní objekt na Masarykovo náměstí 50, městský dům s dochovanými klasicistními vraty na Masarykovo náměstí 155, předměstská roubená chalupa venkovského charakteru K Praporci č. 159, Husova. Uvedené památky jsou od záměru ve značné vzdálenosti, bez možnosti ovlivnění. Stavební činnost nebude prováděna na území s archeologickými nálezy.

### **1.3. Území hustě zalidněná**

Záměr dotvarování skládky odpadů se plánuje zřídit v nezastavěném území na ploše, kterou Územní plán Zbiroh specifikuje jako "Plochy technické infrastruktury." Ve městě Zbiroh žije 2450 obyvatel podle údajů ČSÚ k 30.06.2022, a to na výměře 31,94 km<sup>2</sup>. Nejbližší obydlená oblast města je ve vzdálenosti cca 2,6 km od záměru. Nejbližší objekty bydlení jsou v osadě Chotětín (část města Zbiroh) s patnácti trvale žijícími obyvateli (rok 2021) ve vzdálenosti 400 m severně od záměru. Jižně ve vzdálenosti cca 900 m leží obec Plískov a žije zde 127 obyvatel. Nejedná se o území hustě zalidněné.

### **1.4. Území zatěžovaná nad míru únosného zatížení, staré ekologické zátěže**

Rozšíření skládky Chotětín navazuje na stávající těleso dlouhodobě provozované skládky. Jedná se o řízenou skládku zabezpečenou v souladu s platnou legislativou a ve všech parametrech odpovídající platným normám ČSN. Stávající skládka je postupně rekultivována. Skládka je umístěna v nezastavěném území v dostatečné vzdálenosti od zástavby ve Zbiroze, Plískově a Chotětíně, v bezpečné vzdálenosti od vodotečí, zejména potoka Koželužka a Zbirožského potoka. V zájmové oblasti lze znečištění ovzduší hodnotit jako dobré až velmi dobré v závislosti na rozvoji průmyslových a výrobních objektů a s tím související intenzity obslužné dopravy ve sledovaném území, zejména dálnici D5, klíčovou silniční osu. Pokles lze zaznamenat u oxidu siřičitého SO<sub>2</sub> a částečně i u suspendovaných částic PM<sub>10</sub>, zejména vlivem odsíření velkých zdrojů emisí a převodu řady středních a malých zdrojů emisí (lokálního vytápění) z tuhých paliv na plyn.

Lokalita skládky je zatěžována úměrně s využitím území. Komplexní monitoring skládky probíhá a je vyhodnocen v daných pravidelných intervalech. Popisovaný záměr nezatíží území nad únosnou míru v porovnání se stávající situací.

#### **Staré ekologické zátěže**

Na území areálu skládky Chotětín je evidována stará ekologická zátěž:

Typ lokality: skládka TKO, Úkol: OEREŠ, Priorita: P2.1

ORP: Rokycany, KÚ: Chotětín

JTSK souřadnice (X, Y): 1061738.10883262,796105.869518927

**Kontaminanty:** Anorg. ostatní, Anorg.více nebezpečná, Kovy, Kovy velmi nebezpečné, NEL  
Extrémní poměry v katastru nejsou zaznamenány.

## **2. Stručná charakteristika stavu složek životního prostředí v dotčeném území, které budou pravděpodobně významně ovlivněny**

### **2.1. Ovzduší a klima**

#### **2.1.1. Ovzduší**

V zájmovém území není prováděno pravidelné imisní měření základních znečišťujících látek, jejichž výsledky by byly ukládány v celorepublikové databázi ISKO.

Nejbližše k zájmovému území v Plzeňském kraji se nachází měřicí stanice kvality ovzduší PKUJ-Kamenný Újezd, a to přibližně ve vzdálenosti 20 km od skládky Chotětín, provozovaná ČHMÚ.

Popis úrovně znečištění území lze provést na základě map 5letého klouzavého ročního průměru na území České republiky pro roky 2016 až 2020. Jedná se o kombinaci dat naměřených na stanicích imisního monitoringu a plošného modelu v síti 1 x 1 km. Ve čtverci je uvedena hodnota klouzavého průměru koncentrace pro znečišťující látky za 5 kalendářních let, které mají stanovený roční imisní limit.

**Tabulka č. 2: Přehled hodnot 5letých klouzavých průměrů (2016–2020) koncentrací základních látek v zájmovém území, včetně imisních limitů pro rok 2022**

<b>Znečišťující látka</b>	<b>NO<sub>2</sub> rok</b>	<b>NO<sub>x</sub> rok</b>	<b>SO<sub>2</sub> rok</b>	<b>SO<sub>2</sub> 24h, 4.max.*</b>	<b>PM<sub>10</sub> rok</b>	<b>PM<sub>10</sub> 24h, 36.max.**</b>	<b>PM<sub>2,5</sub> rok</b>	<b>BZN rok</b>	<b>B(a)P rok</b>
<b>Koncentrace</b>	$\mu\text{g.m}^{-3}$								$\text{ng.m}^{-3}$
	7,6	9,4	8,6	6,6	16,9	30,0	12,5	0,7	0,5
<b>Imisní limit</b>	40	30	20	125	40	50	20	5	1

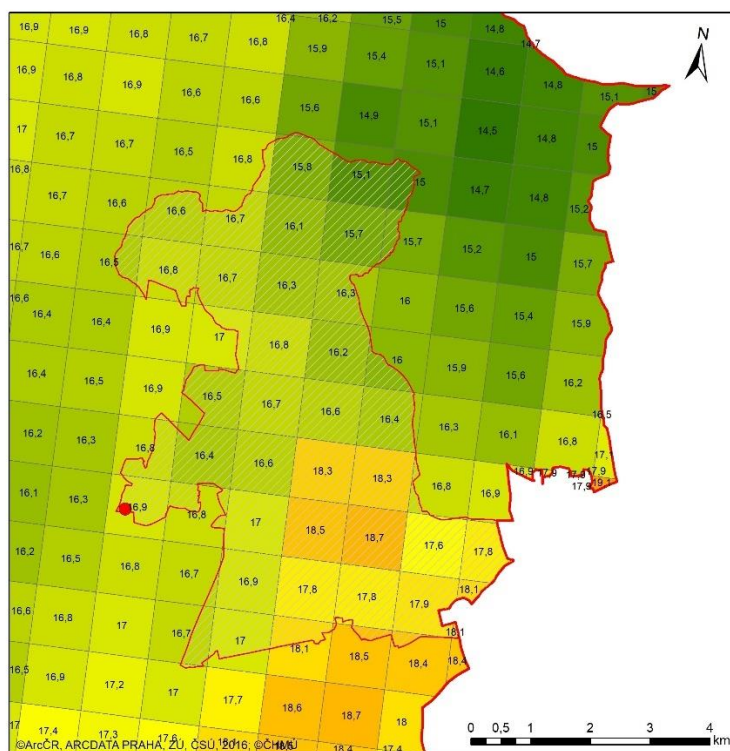
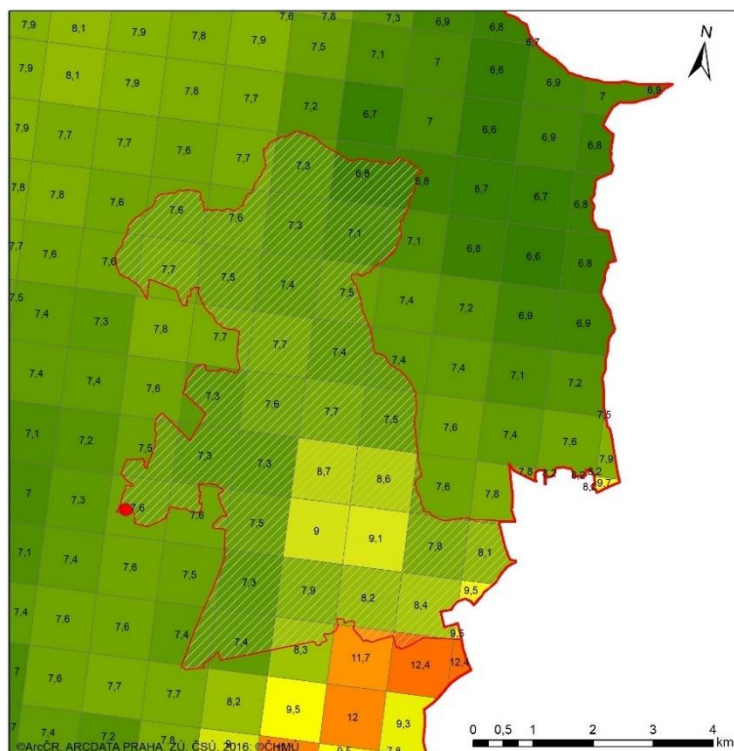
\* - 4. nejvyšší 24hodinová koncentrace.

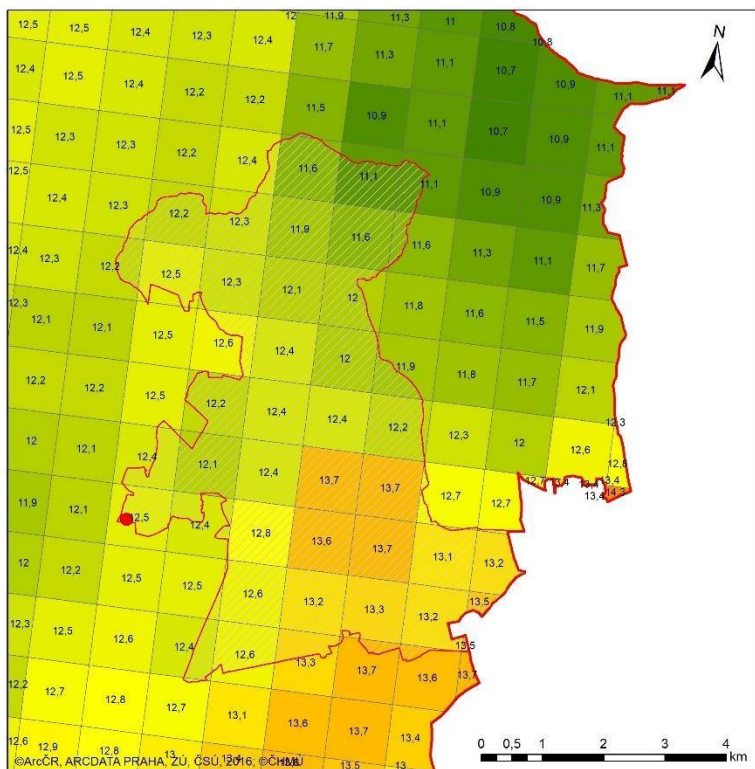
\*\* - 36. nejvyšší 24hodinová koncentrace.

V bezprostředním sousedství území skládky se nenachází jiný zdroj znečišťování ovzduší. Zájmové území nepatří mezi oblasti se zhoršenou kvalitou ovzduší.

**Obrázek č. 5: Průměrné koncentrace za roky 2016–2020 v širším okolí záměru**

Znečišťující látky - stanovený imisní limit pro ochranu zdraví s dobou průměrování 1 kalendářní rok





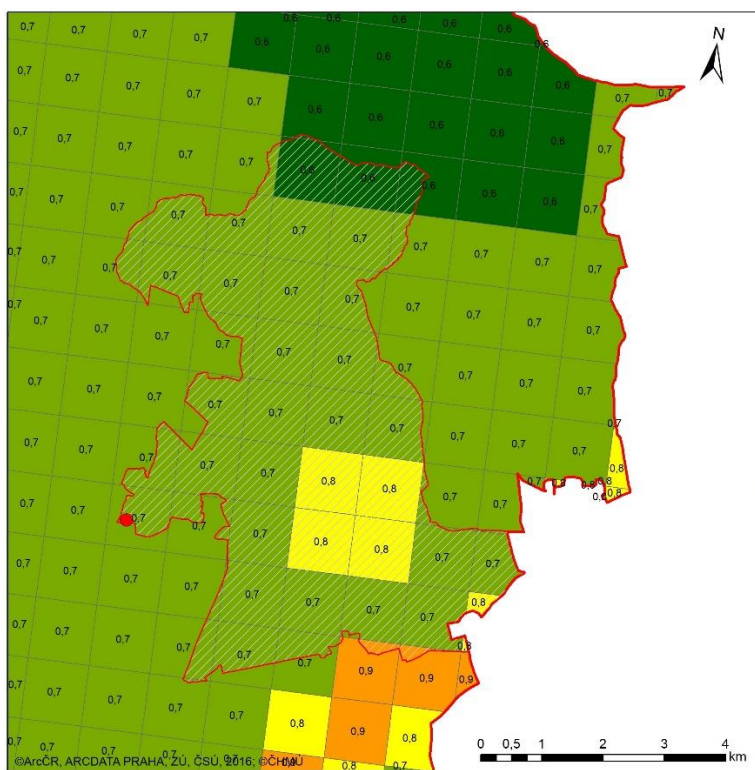
**Pětiletý průměr 2016 - 2020**

PM<sub>2.5</sub> - roční průměrná koncentrace [µg.m<sup>-3</sup>]

**Průměrné koncentrace znečišťující látky, které mají stanoven imisní limit pro ochranu zdraví s dobou průměrování 1 kalendářní rok**

(podle zákona o ochraně ovzduší 201/2012 Sb., §11, odst. 5 a 6)

- lokalizace záměru
- ▨ Zbiroh-území obce
- ▭ ORP Rokycany



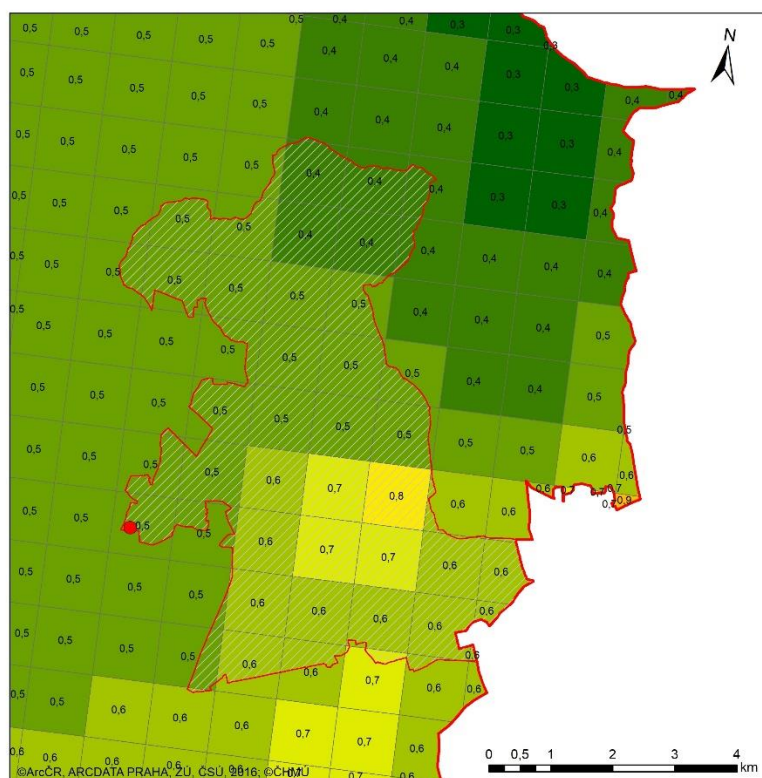
**Pětiletý průměr 2016 - 2020**

benzen - roční průměrná koncentrace [µg.m<sup>-3</sup>]

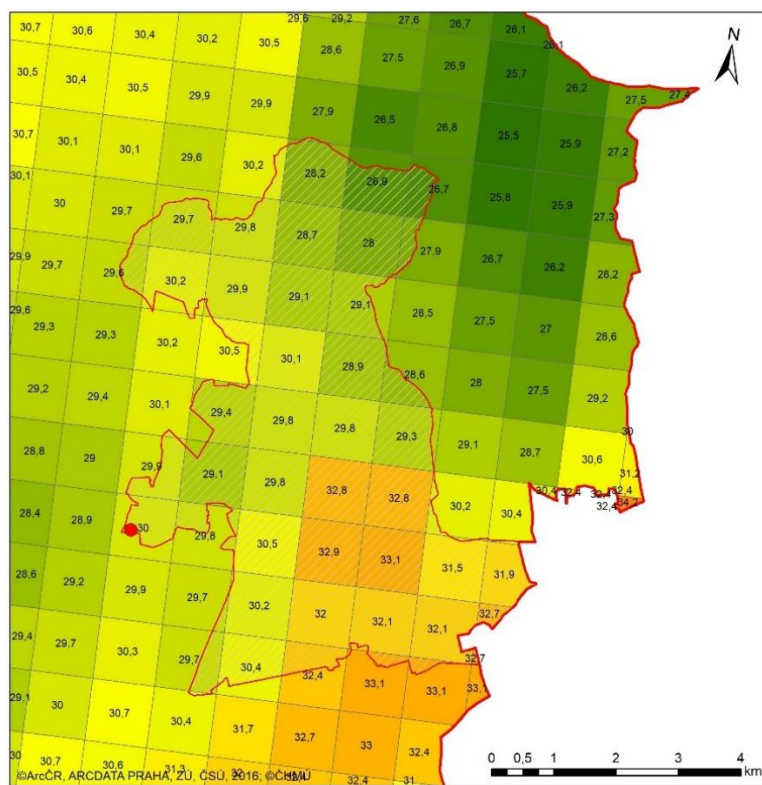
**Průměrné koncentrace znečišťující látky, které mají stanoven imisní limit pro ochranu zdraví s dobou průměrování 1 kalendářní rok**

(podle zákona o ochraně ovzduší 201/2012 Sb., §11, odst. 5 a 6)

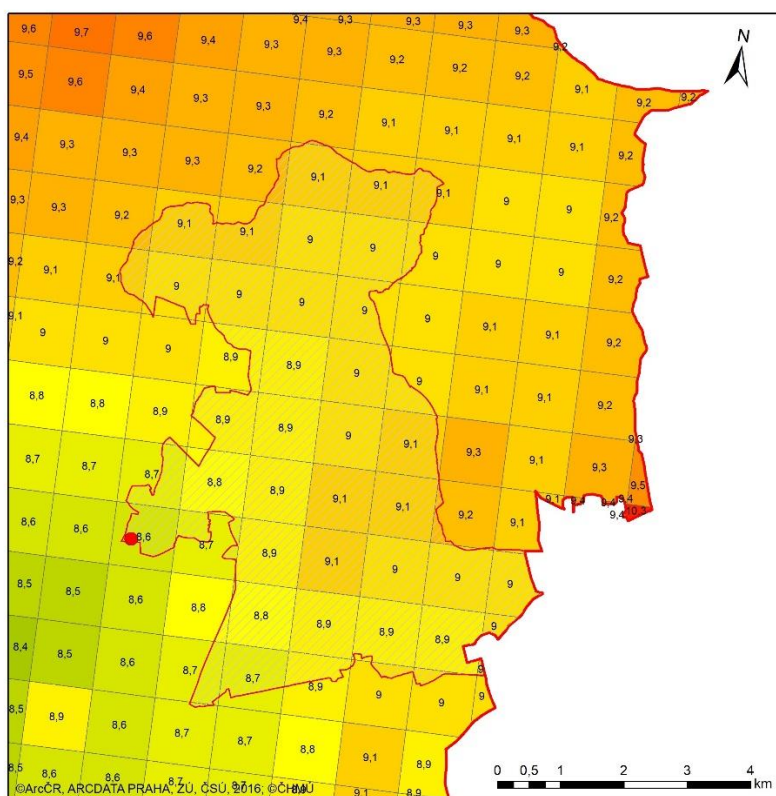
- lokalizace záměru
- ▨ Zbiroh-území obce
- ▭ ORP Rokycany



Znečišťující látky - stanovený imisní limit pro ochranu zdraví s dobou průměrování 24 hodin







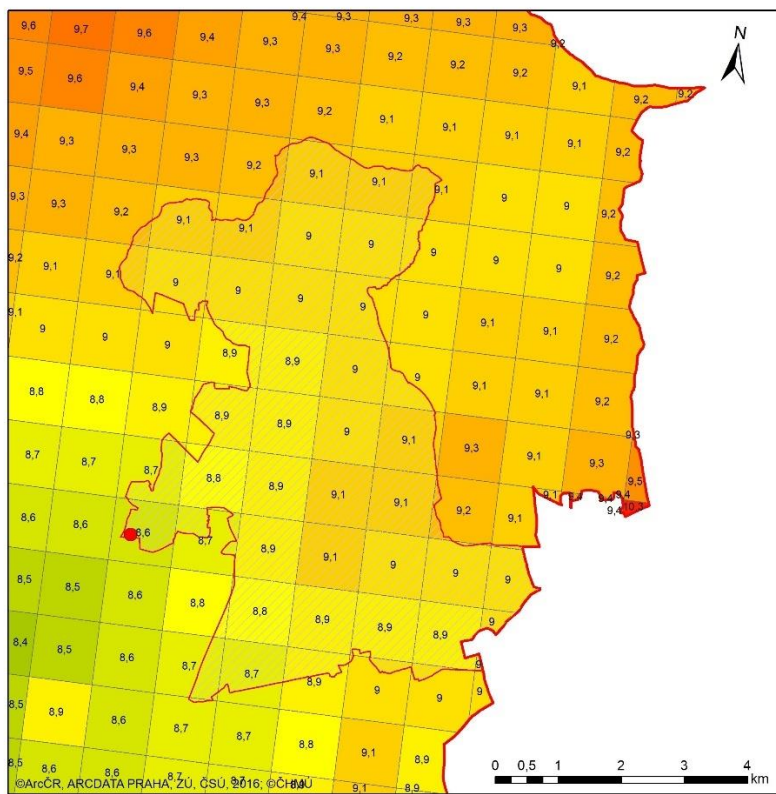
**Pětiletý průměr 2016 - 2020**

SO<sub>2</sub> - 4. nejvyšší hodnota 24hod. průměrné koncentrace v kalendářním roce [µg.m<sup>-3</sup>]

**Znečišťující látky, které mají stanoven imisní limit pro ochranu zdraví s dobou průměrování 24 hodin**

- lokalizace záměru
- ▨ Zbiroh - území obce
- ▭ ORP Rokycany

**Znečišťující látky - stanovený imisní limit pro ochranu ekosystémů a vegetace**

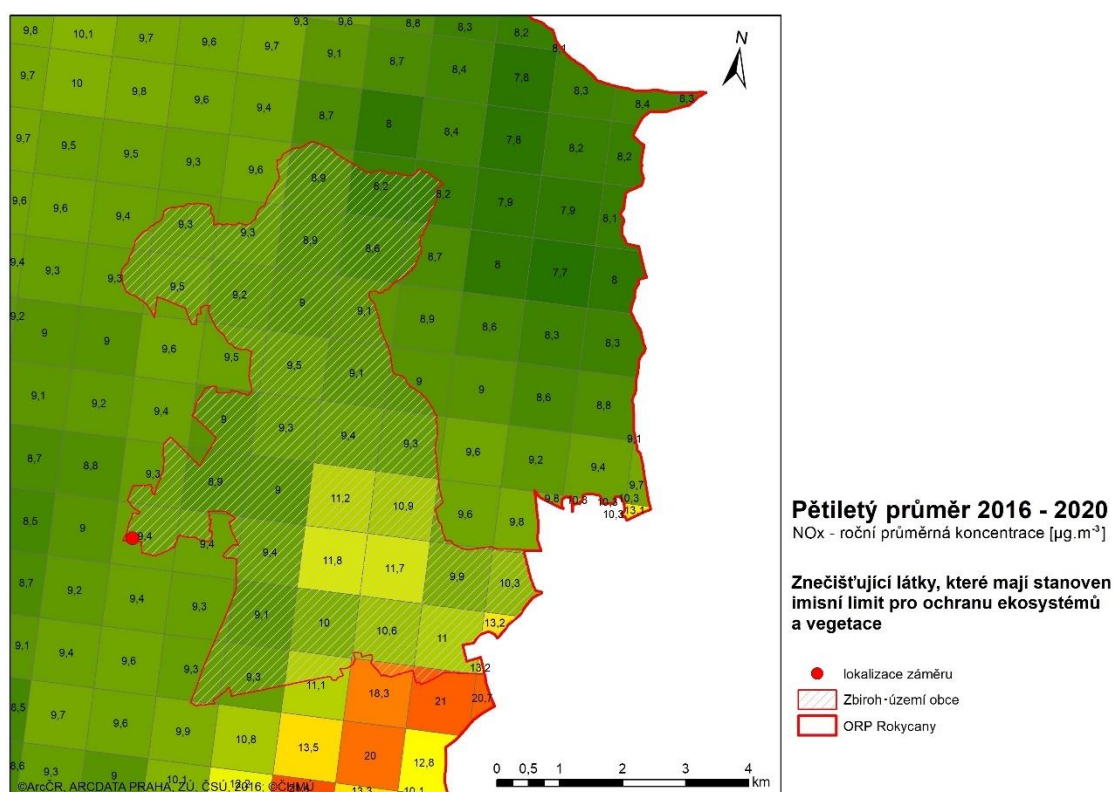


**Pětiletý průměr 2016 - 2020**

SO<sub>2</sub> - 4. nejvyšší hodnota 24hod. průměrné koncentrace v kalendářním roce [µg.m<sup>-3</sup>]

**Znečišťující látky, které mají stanoven imisní limit pro ochranu zdraví s dobou průměrování 24 hodin**

- lokalizace záměru
- ▨ Zbiroh - území obce
- ▭ ORP Rokycany

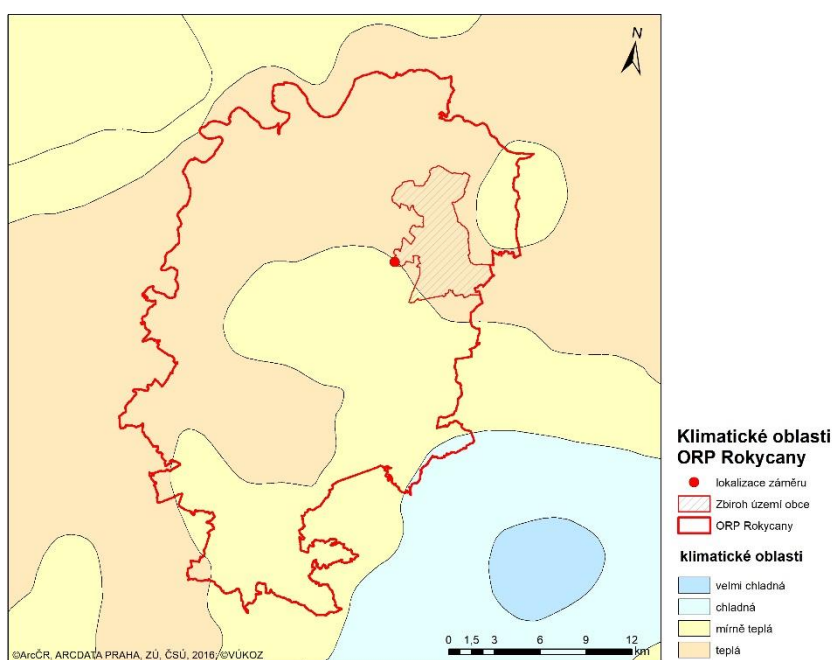


### 2.1.2. Klimatické podmínky

Zájmové území záměru se nachází na rozhraní teplé a mírně teplé klimatické oblasti.

Teplou klimatickou oblast charakterizuje dlouhé teplé léto s 40 – 50 letními dny s průměrnými teplotami 15-16°C se srážkovým úhrnem 200 – 400mm. Přechodné období je zde krátké se 100 – 140 mrazovými dny, mírně teplým jarem s průměrnou teplotou 7-8°C a teplým podzimem s teplotami v průměru 8-9°C. Zima je mírně chladná s průměrnou teplotou -2 - - 3°C se srážkovým úhrnem > 400 mm. Doba trvání sněhové pokrývky je v této klimatické oblasti kratší (50-60 dnů).

Mírně teplá klimatická oblast je charakteristická 20 – 40 letními dny s průměrnou teplotou v letním období 13 – 15 °C a se srážkovým úhrnem v tomto období 200 – 400 mm. Přechodné období je přiměřeně dlouhé se 140 – 160 mrazovými dny, charakteristické chladným jarem s teplotou 5-7 °C a mírně teplým podzimem s průměrnou teplotou 6 – 8 °C. Zima je v této klimatické oblasti mírně chladná s průměrnou teplotou -2 až -3°C se srážkovým úhrnem 200-400mm s přiměřenou dobou trvání sněhové pokrývky (50-80 dnů).

**Obrázek č. 6: Klimatické oblasti v zájmovém území**

Quitt E., 2009. Klimatické oblasti 1901-2000. In: Hrnčiarová, Tatiana – Mackovčín, Peter – Zvara, Ivan et al. Atlas krajiny České republiky

## 2.2. Voda

### 2.2.1. Povrchová voda

Záměr je situován v povodí drobného vodního toku Koželužka IDVT 10244722, č.h.p. 1-11-02- 1300-0-00, prostorem skládky protéká bezejmenný LBP Koželužky IDVT 10263882, oba vodní toky spravují Lesy ČR, s.p.

Z hlediska zájmů daných platným Národním plánem povodí Labe, Plánem dílčího povodí Berounky [ustanovení § 24 až 26 zákona č. 254/2001 Sb., o vodách a o změně některých zákonů (vodní zákon), ve znění pozdějších předpisů] je uvedený záměr možný, protože lze předpokládat, že záměrem nedojde ke zhoršení chemického stavu a ekologického stavu dotčeného útvaru povrchových vod (STANOVISKO správce povodí - PV).

Jedná se o vodohospodářský útvar povrch. vod: BER\_0710 Zbirožský potok od toku Koželužka po ústí do toku Berounka.

V území není stanoveno záplavové území.

Provoz záměru neovlivní ani neohrozí kvalitu ani množství povrchových vod v širším okolí.

### 2.2.2. Podzemní vody

Na popisované lokalitě se hladina podzemní vody, a to ověřená monitorovacími vrty skládky Chotětín, nachází v prostoru kazety v hloubce okolo 10,00 – 13,50 m od stávajícího terénu.

Jedná se o vodohospodářský útvar podzemních vod, zákl. v.: 62300 Krystalinikum, proterozoikum a paleozoikum v povodí Berounky. Z hlediska zájmů daných platným Národním plánem povodí Labe, Plánem dílčího povodí Berounky lze předpokládat, že

záměrem nedojde ke zhoršení chemického stavu a kvantitativního stavu útvaru podzemních vod, a že nebude znemožněno dosažení jejich dobrého stavu (Stanovisko správce povodí).

Ochranné pásmo vodních zdrojů (Plískov, Zbiroh) se nachází v nezasazitelné vzdálenosti od místa provozu.

Nejbližší Chráněná oblast přirozené akumulace podzemních vod je CHOPAV Brdy.

Ve smyslu nařízení vlády č. 262/2012 Sb., kterým se vymezují Zranitelné oblasti, neleží areál skládky Chotětín uvnitř takovéto oblasti.

### 2.3. Půda

V lokalitě podle biogeografického členění České republiky se vystupuje převážně kambizem mesobazická. V zájmovém území převládají půdní formy mělkých kamenito-jílovitých kyselých hnědých půd (kambizemě).

Realizace záměru nevyvolá zábor zemědělské půdy ani pozemků určených k plnění funkcí lesa. Plocha, kde je záměr situován, představuje druh pozemku ostatní plocha.

## 2.4. Geofaktory životního prostředí

### 2.4.1. Geomorfologické podmínky

Zájmové území leží v jihozápadní části geomorfologického celku Křivoklátská vrchovina, v geomorfologickém podcelku Zbirožská vrchovina. Většina území je tvořena zvrásněnými starohorními břidlicemi s vložkami buližníků, křemenců a spilitů. Na severozápadním okraji vystupují na povrch vyvěřelé horniny (ryolit) z období starších prvohor. Charakteristickým rysem reliéfu jsou krátké hřbety ve směru JZ-SV, hluboké kaňonovité údolí řeky Berounky a jejích přítoků.

Zbirožská vrchovina

Nejvyšší část Zbirožské vrchoviny, Radečská vrchovina, je tvořena několika břidlicovými a křemencovými hřbety.

<b>PROVINCIE: ČESKÁ VYSOČINA</b>		
<b>SUBPROVINCIE: POBEROUNSKÁ SOUSTAVA</b>		
<b>OBLAST: BRDSKÁ OBLAST</b>		
<b>CELEK</b>	<b>PODCELEK</b>	<b>OKRSEK</b>
<b>Křivoklátská vrchovina</b>	<b>Zbirožská vrchovina</b>	<b>Radečská vrchovina</b>
		Vlastecká vrchovina
		Hudlická vrchovina
		Chyňavská vrchovina
	Lánská pahorkatina	Klíčavská vrchovina
		Loděnická pahorkatina

Zdroje: (Demek a kol., 2006)

**2.4.2. Geologické podmínky**

Z regionálně geologického hlediska je zájmové území situováno v prostoru souvrství křivoklátsko-rokycanského komplexu.

Textura horniny	porfyrická
Horninový typ	vulkanit
Hornina	ryolit porfyrický
Soustava	Český masiv - krystalinikum a prevariské paleozoikum
Oblast	středočeská oblast (bohemikum)
Region	Barrandien
Regionální jednotka	paleozoikum Barrandienu
Subregionální jednotka	příbramsko-jinecká pánev
Éra	PALEOZOIKUM
Útvar	KAMBRIUM–ORDOVIK
Oddělení	kambrium svrchní, ordovik spodní

**2.4.3. Hydrogeologické podmínky**

Zájmové území rozšíření skládky náleží do hydrogeologického rajonu: 62300 Krystalinikum, proterozoikum a paleozoikum v povodí Berounky, pozice útvaru podzemních vod základní.

**2.5. Radonová zátěž území**

Míru aktivity (výskytu) radonu v geologickém podloží orientačně naznačují mapy radonového rizika. Radon uniklý z geologického podloží se zadržuje v objektech, provoz záměru bude pouze na volné ploše. Realizace a provoz záměru nevyžaduje zvláštní opatření ochrany proti radonu.

**2.6. Seismicita a geodynamické jevy**

Vzhledem k tomu, že záměr nevyžaduje budování staveb, je řešit seismickou aktivitou v mapách seismického rajónování podle ČSN EN 1998-1 (73 0036) bezpředmětné.

**2.7. Oblasti přírodních zdrojů****2.7.1. Ložiska nerostných surovin**

Zájmové území se nenachází v prostoru chráněného ložiskového území, v prostoru území výhradního ložiska ani v dobývacím prostoru. Není součástí žádných chráněných území ani se v jeho blízkosti se nevyskytují území s ochranou podle zvláštních předpisů.

Realizace záměru nebude vyžadovat použití nerostných surovin. Samotný provoz zaručí ochranu a úsporu přírodních zdrojů, a to využitím k rekultivaci povrchů přebytku výkopových zemin a nahrazováním pro účel technického zabezpečení skládky vhodnými odpady povolenými k přijetí.

### **2.7.2. Poddolovaná území**

Sledované území není poddolované dle mapové aplikace České geologické služby. Dané území není postiženo historickou ani novodobou důlní činností.

### **2.8. Fauna a flóra**

Záměr představuje rozšíření stávající skládky dlouhodobě využívané a jedná se o využití ostatní plochy. Zde nejsou vytvořeny vhodné podmínky pro výskyt živočichů, provoz rušivě působí na možnost hnízdění ptactva. Záměr nebude zasahovat do přirozené vegetace. Lesní porost na jižní a západní hraně pozemku vhodně odděluje zařízení od okolního prostředí. Záměr nebude zasahovat do přirozené vegetace. Ve smyslu zákona č.114/1992 Sb., o ochraně přírody a krajiny zde orgán ochrany přírody neregistruje žádný přírodní útvar ani zvláště chráněný druh živočichů a rostlin ani druhů zařazených v červeném seznamu.

Realizace a provoz záměru nebude vyžadovat zásah do zeleně v areálu ani v okolním prostředí, nebude mít vliv na okolní faunu a flóru, nedojde ke kácení stromů rostoucí mimo les.

### **2.9. Ekosystémy, krajinný ráz**

Záměr leží v území vyhlášené jako Přírodní park Radeč a cca 1 km severovýchodně od hranice CHKO Křivoklátsko. Dále zájmové území se nachází v ochranném pásmu nadregionálního biokoridoru, blíže je situace popsána v kap. C 1.1..

Realizace a provoz posuzovaného záměru nezasáhne a nebude ovlivňovat výše uvedená zvláště chráněná území a nezasáhne ani neomezí prostorové parametry vymezených regionálních a nadregionálních ani lokálních biocenter a biokoridorů. Nedojde ke změně vymezených prvků systému ekologické stability krajiny.

### **Krajinný ráz**

Navrhovaná plocha rozšíření a dotvarování skládky Chotětín se nachází v území dlouhodobě využívané ke skládkování odpadů. Vnímání plochy skládky v krajině nebude pozměněno, v době skládkování bude docházet k výplni centrální části, těleso skládky se nebude rozšiřovat. Skládka je situována mimo obydlená území a turisticky exponovaná místa. Dotčený krajinný prostor je vymezený na převážně rovinatém území J a Z kompaktním lesním porostem a na S a V zemědělsky obhospodařovanými plochami, s kterými barevně plocha skládky splývá. V dálkových pohledech by mohla být skládka pozorovatelná pouze z výše položených okolních míst, která jsou převážně zalesněná a neprůhledná. Místa vizuálně zatížená projektovaným záměrem jsou v podstatě vymezena pouze z východu, z veřejné komunikace, přes plochy orné půdy ale ani zde vzhledem ke vzdálenosti se skládka neprojevuje.

Nejvyšší partie skládky, které budou překryty zeminou a ukončeny rekultivační vrstvou, nebudou v krajinné matici tvořit kontrastní plochu. Nižší polohy skládky, kde bude probíhat stále skládkování odpadů, budou přilehlými porosty kryty. Plánované navýšení tělesa skládky

o max výšku 3,0 m ve vztahu k okolním lesním porostům, resp. sousedící zemědělské půdě nezpůsobí zásadní zásah do krajinného rázu.

### **2.10. Obyvatelstvo**

Rozšíření skládky odpadů je uvažováno západně od města Zbiroh, jižně od osady Chotětín a severně od obce Plískov, mimo souvislé obydlené území. Nejbližší oblast trvalého bydlení je osada Chotětín ve vzdálenosti (vzdušnou čarou) cca 0,4 km s 15ti trvale žijícími obyvateli, ve vzdálenosti 0,9 km jižně obec Plískov se 127 obyvateli a dále město Zbiroh ve vzdálenosti cca 2,6 km, kde žije 2450 obyvatel. V posuzované oblasti má nejhustší zalidnění město Zbiroh. Těleso skládky je od ploch trvalého bydlení v příčné vzdálenosti a je funkčně oddělena rostlým terénem, zemědělsky obhospodařovanými plochami a pásmem vzrostlé zeleně, lesem.

### **2.11. Hmotný majetek**

Záměr nevyžádá žádné zásahy do hmotného majetku vlastního ani cizího. Veškerá stavební činnost se bude provádět uvnitř areálu skládky. Realizace stavby nebude mít nároky na související asanace nebo demolice. Nedojde ani k jiným újmám na dalších hmotných majetcích.

### **2.12. Kulturní památky**

V zájmovém území se nenacházejí kulturní, architektonické ani historické památky, které by vyžadovaly zvláštní ochranu či záchranu.

Stavební činnost nebude prováděna na území s archeologickými nálezy s nutností dodržení podmínek vyplývajících ze zákona o státní památkové péči.

## **D. ÚDAJE O VLIVECH ZÁMĚRU NA VEŘEJNÉ ZDRAVÍ A NA ŽIVOTNÍ PROSTŘEDÍ**

### **1. Charakteristika možných vlivů a odhad jejich velikosti a významnosti (z hlediska pravděpodobnosti, doby trvání, frekvence a vratnosti)**

#### **1.1. Vliv na veřejné zdraví**

Předpokladem je, že rozšíření skládky Chotětín bude představovat zdroj hluku a emisí znečišťujících látek produkovaných jak provozem zařízení, tak způsobené dopravou odpadů. Nedojde však ke změnám postižitelným jak v areálu skládky, tak v širším okolí, neboť bude zachováno stejné množství odpadů a stejný způsob nakládání s odpady.

#### **Pracovní prostředí**

Stanovení míry rizika u vykonávaných prací z hlediska ochrany zdraví při práci a přijetí potřebných opatření k snížení míry rizika se provádí v rámci kategorizace prací ve smyslu § 37 zákona č. 258/2000 Sb., o ochraně veřejného zdraví, ve znění pozdějších předpisů. Dodržení hygienických limitů stanovených předpisy je zaručeno tím, že používané mechanismy v zařízení a nákladní automobily budou splňovat veškeré emisní požadavky, budou udržovány v dobrém technickém stavu, plocha bude pravidelně podle potřeby skrápěna, bude plněn provozní řád, podmínky integrovaného povolení a opatření uvedená v kapitole D. 4.

Vzhledem k nezměněnému způsobu skládkování nedojde k navýšení úrovně hluku a emitovaných znečišťujících látek TZL, skládkového plynu a výfukových plynů z motorů.

#### **1.1.1. Vliv na obyvatelstvo**

Oblasti trvalého bydlení v okolí záměru jsou popsány v kap. C 2.10.

##### **1.1.1.1. Hluková zátěž**

Realizace záměru

Zdrojem hluku v průběhu realizace budou automobily dodavatelů stavby a stavební činnost při budování nové kazety skládky. Půjde o přechodnou, krátkodobou a postupnou akustickou zátěž po dobu realizace.

Provoz záměru

Jednotlivé složky zdroje hluku při skládkování odpadu jsou popsány v části III. 4 oznámení.

Vliv činnosti při dotvarování skládky odpadů Chotětín na hluk u nejbližší obytné zástavby nebude zaznamatelný, neboť parametry nakládání zůstanou nezměněné. Pro hlukovou zátěž bytových domů a rodinných domů zatížených hlukem z provozu skládky platí hygienický limit pro denní dobu 6.00 – 22.00 hod LAeq8h = 50 dB.

Hluk emitovaný automobilovým provozem po komunikacích vedoucí ke skládce k nejbližší obytné zástavbě opět zůstane nezměněný, neboť intenzita dopravy se nezvýší. Pro hlukovou zátěž rodinných domů zatížených hlukem z automobilového provozu ke skládce, platí hygienický limit pro denní dobu 6.00 – 22.00 hod LAeq16h = 55 dB.

V případě, že bude dodržen hygienický limit (pro osmihodinovou pracovní dobu ustáleného a proměnného hluku při práci vyjádřený ekvivalentní hladinou akustického tlaku A LAeq,8h)



85 dB, lze předpokládat, že dojde k útlumu hladiny hluku, a to zejména v závislosti na vzdálenosti a přirozeném clonění vzrostlou zelení.

Na základě znalosti provozních podmínek a s využitím zkušeností s obdobnými provozy lze předpokládat, že hluková zátěž bude nižší, než je hlukový limit v chráněném venkovním prostoru staveb platný pro denní dobu. Požadavky nařízení vlády č. 272/2011 Sb. budou splněny.

Lze konstatovat, že v okolních sídlech nebude docházet vlivem provozu doplňovaného tělesa skládky k překračování nejvyšších přípustných ekvivalentních hladin hluku, tudíž nebude ani poškozováno zdraví obyvatel. Uvedené potvrdilo i oddělení hygieny práce Krajské hygienické stanice Plzeňského kraje se sídlem v Plzni v závazném stanovisku (v příloze F.1.2.3).

### **1.1.2.2. Vliv na ovzduší a klima**

#### Realizace záměru

Zdrojem emisí znečišťujících látek v průběhu realizace bude doprava dodávek pro potřeby stavby a stavební mechanizmy pro přípravu pláň kazety skládky. Půjde o přechodnou, krátkodobou, v podstatě nepostižitelnou zátěž po dobu realizace nové kazety.

#### Provoz záměru

Uvažovanými emisními zdroji při provozu skládky jsou:

- fugitivní emise TZL při manipulaci s odpadem, eroze a reemise z volné nerekulturní plochy skládky, emise z pohonu (motoru) používané mechanizace, související obslužná automobilová doprava

především se jde o emise tuhých znečišťujících látek, označované jako suspendované částice PM<sub>10</sub> a PM<sub>2,5</sub> (skládka odpadů), u automobilů a mechanismů emise oxidů dusíku NO<sub>x</sub>, resp. oxid dusičitý NO<sub>2</sub>, benzo[*a*]pyrenu a tuhé znečišťující látky, označované jako suspendované částice PM<sub>10</sub> a PM<sub>2,5</sub>.

Lze předpokládat, že celkové výsledné koncentrace uvedených znečišťujících látek budou splňovat stanovené imisní limity v oblasti.

Pro maximální omezení emisí TZL bude prováděno zkrápění uložených odpadů, prašných míst, udržování místních komunikací, popř. plachtování aut. Emise znečišťujících látek z provozu spalovacích motorů budou eliminovány zejména správnou praxí a udržováním techniky v bezvadném stavu. Způsob provozu a kontroly zařízení je zakotven v provozním řádu a podmínkách integrovaného povolení.

Lze konstatovat, že nedojde rozšířením skládky Chotětín k nárůstu emisí, imisní situace nebude ovlivněna, neboť nebudou měněny parametry a způsob skládkování zůstane stávající.

V porovnání se současným provozem nedojde k zvýšení produkce skládkového plynu. S podchyceným skládkovým plynem bude nakládáno stávajícím způsobem. I nadále bude probíhat monitoring skládkového plynu v souladu s metodikou a integrovaným povolením.

Skládkový plyn představuje metan, který je účinným skleníkovým plynem. Vzhledem k jímání a navrhovanému spalování skládkového plynu nelze očekávat závažnější působení na lokální či globální klima.

## **1.2. Vliv na kvalitu povrchových a podzemních vod**

Pod tělesem skládky protéká zabezpečeným způsobem v potrubí bezejmenný LBP potoka Koželužky. Nejbližší povodí drobného vodního toku Koželužka je v dostatečné vzdálenosti. Lze konstatovat, že nemůže dojít k ovlivnění jakosti povrchových vod. V území nedojde ke změně stávajících odtokových poměrů, dešťové vody budou vsakovány do uloženého odpadu a rostlého terénu.

Kazeta rozšíření skládky bude od podloží oddělena těsníci bariérami, geologickou a technickou. Průsakové vody budou sváděny drenážním systémem do retenční jímky a využívány na zkrápění skládky. V případě vzniku přebytečné skládkové vody v retenční jínce skládky, dojde k nakládání, tj. odvezení řízeným způsobem v souladu s provozním řádem. Srážkové vody nebudou odváděny z prostoru skládky.

Vliv rozšíření skládky na vodní režim na skládce a v jejím nejbližším okolí bude pravidelně kontrolován odběry vzorků vody z monitorovacího systému skládky.

Záměr při dodržení technických, technologických, organizačních opatření zakotvených v provozním řádu nebude mít negativní vliv na kvalitu podzemních a povrchových vod.

## **1.3. Vlivy na půdu**

Záměr si nevyžádá trvalý zábor zemědělského a ani lesního půdního fondu.

## **1.4. Vlivy na horninové prostředí a přírodní zdroje**

Záměr nezasahuje do chráněného ložiskového území, ani dobývacího prostoru, území není poddolované.

Horninové prostředí bude odděleno od úložného prostoru zatěsněním dvoustupňovým těsnícím systémem.

Znečištění horninového prostředí může hypoteticky vzniknout pouze v případě havarijních situací. Z tohoto důvodu je skládka pravidelně monitorována pomocí systému monitorovacích vrtů.

Horninové prostředí ani přírodní zdroje nebudou v rámci realizace a provozu záměru dotčeny.

## **1.5. Vlivy na biodiverzitu (faunu, flóru) a ekosystémy**

Realizace záměru

Posuzovaný záměr je situovaný ve stávajícím areálu historicky využívaném ke skládkování odpadů, na ploše bez možnosti přirozeného rozvoje biotopů a trvalého výskytu vyšších řádů živočichů. Snadno migrující druhy živočichů opustí prostor při zahájení terénních prací. Nižší druhy živočichů budou přemístěny společně s odstraněnou humosní zeminou.

Záměr neovlivňuje a není v kolizi s nadregionálním biokoridorem, a PP Radeč, kterých je součástí. Na ploše se nenachází žádný VKP.

Provoz záměru neovlivňuje žádnou evropsky významnou lokalitu ani ptačí oblast, nemůže ani zprostředkovaně území soustavy Natura 2000 ovlivnit, což potvrzuje vyjádření OŽP Krajského úřadu Plzeňského kraje (příloha v části H oznámení).

### Provoz záměru

Při ukládání odpadů na skládku nebude docházet k destrukci biotopů, s činností strojů v ploše skládky a pohybem vozidel na účelových komunikacích bude souviset rušivá hluchost, prašnost, riziko úniku PHM a maziv, a to v míře stejné jako je současný stav.

S využitím připraveného skládkového prostoru je spojena i závěrečná rekultivace. Možný rušivý účinek na rostliny a živočichy v lokalitě odezní po skončení ukládání a rekultivačních prací a prostor bude připraven k osídlení. Důkazem tohoto tvrzení jsou již realizované rekultivace.

## 1.6. Vlivy na krajinu

Zásadním aspektem záměru rozšíření skládky Chotětín je relativně dlouhý časový úsek (2024-2040), po který bude vliv na krajinný ráz území přetrvávat. Jedná se o vliv reverzibilní a zmírní se vhodnými postupy ukládání a včasnou rekultivací, která pozitivně ovlivní krajinný matrix a rozčleněním prostoru přispěje k žádoucímu zmenšení krajinného měřítko v rámci dotčeného krajinného prostoru. Plánovaná rekultivace s prvky zeleně zabezpečí vytvoření povrchu, který nebude fádní. Realizace záměru s sebou nepřinese trvalou zásadní změnu krajinné matrice, nebudou narušeny přirozené osy a dominanty krajiny. Rovněž nedojde k negativnímu ovlivnění působení ohraničujících horizontů v krajině.

Z vyhodnocení významnosti zásahů do jednotlivých znaků (hodnot) krajinného rázu v dotčeném krajinném prostoru vyplývá, že záměr nesníží nepřijatelně kvalitu území v dotčeném krajinném prostoru.

## 1.7. Vlivy na hmotný majetek a kulturní památky

Předložený záměr neovlivní žádné stavby ani kulturní a architektonické památky.

## 2. Rozsah vlivů vzhledem k zasaženému území a populaci

### 2.1. Vlivy na obyvatelstvo

#### 2.1.1. Zdravotní rizika

Na základě předešlého popisu charakteru záměru a jeho možných vlivů lze konstatovat, že záměr **nepřinese žádná zdravotní rizika.**

#### 2.1.2. Sociálně ekonomické vlivy

Obyvatelé nejbližších sídel nebudou obtěžováni vlivem provozu uvažovaného záměru a nebude ani zhoršen komfort bydlení.

**Faktor pohody obyvatelstva v území nebude realizací záměru ovlivněn.**

### 2.2. Vlivy na ovzduší a klima

Úroveň znečištění ve sledovaném území zůstane srovnatelná se současným stavem. Provoz zařízení nebude představovat změnu kvality ovzduší v blízkém okolí vlivem emisí tuhých znečišťujících látek a emisí výfukových plynů.

Záměr je zdrojem emisí látek (metan) zhoršující klimatické podmínky Země.

**Vliv záměru na ovzduší bude lokální a nevýznamný, vliv na klima bude nevýznamný.**

### **2.3. Vlivy na hlukovou situaci a eventuálně další fyzikální a biologické charakteristiky**

Emise hluku a vibrací budou srovnatelné se současným stavem a nepřesáhnou povolené hygienické limity. Provoz bude bez zřetelného vlivu na stávající hlukovou situaci v území.

**Hluková situace a další fyzikální a biologické charakteristiky v území nebudou významně ovlivněny.**

### **2.4. Vlivy na vodu**

Provoz zařízení nevyžaduje vznik nového zdroje pitné vody, množství srážkových vod se nezmění, nebudou vznikat odpadní technologické vody, průsakové vody budou jímány a opětně využívány ke zkrápení, nebudou ovlivněny vodní poměry v oblasti. Provoz neovlivní negativním vlivem kvalitu vod podzemních ani povrchových.

**Provoz zařízení ke skládkování odpadů kategorie ostatní nevykáže žádné negativní vlivy na vodní hospodářství.**

### **2.5. Vlivy na půdu, horninové prostředí a přírodní zdroje**

K umístění záměru se využívá stávajícího areálu v souladu s Územním plánem Zbiroh. Nedojde k trvalému odnětí půdy ze zemědělského půdního fondu, ani k zásahu do lesního půdního fondu. K zásahu a ovlivnění horninového prostředí a přírodních zdrojů realizací záměru nedojde.

**Vliv na půdu, horninové prostředí a přírodní zdroje nebude žádný.**

### **2.6. Vlivy na faunu a flóru**

**Realizace záměru nebude mít vliv na faunu a flóru v lokálním měřítku, včasná a postupná rekultivace tělesa skládky umožní rozvoj fauny a flóry.**

### **2.7. Vlivy na ekosystémy, územní systém ekologické stability, významné krajinné prvky, na krajinu**

Územní systém ekologické stability nebude realizací a provozem zařízení dotčen. Registrované významné krajinné prvky podle zákona č. 114/1992 Sb., v platném znění nebudou záměrem v žádném případě postiženy.

Krajinný ráz nebude záměrem změněn. Pozitivní vliv na krajinný ráz přinese prováděná následná rekultivace tělesa skládky.

**Záměr nebude mít vliv na ekosystémy, nezmění podstatně místní ráz krajiny.**

### **2.8. Vlivy na hmotný majetek a kulturní památky**

Záměr si nevyžádá demolice objektů, vytvoření nových veřejných infrastruktur, neovlivní provozem jiné stavby a záměry. Záměrem nebudou narušeny kulturní památky, nebude proveden zásah do prostoru se známými archeologickými nálezy.

**Záměr neovlivní hmotný majetek a kulturní památky.**

## **2.9. Vlivy na antropogenní systémy**

Antropogenní systémy zůstanou **beze změn.**

## **2.10. Vliv na strukturu a funkční využití území**

**Funkční využití území nebude záměrem změněno, struktura funkčního využití bude účelně rozšířena.**

### **2.10.1. Vliv na dopravu**

**Záměr nevyvolá zvýšení dopravní zátěže.**

### **2.10.2 Vliv navazujících souvisejících staveb a činností**

Záměr si nevyžádá žádné navazující stavby a činnosti.

**Vliv není žádný.**

### **2.10.3 Rozvoj navazující infrastruktury**

**Záměr nevyvolá žádné požadavky na změnu a budování infrastruktury vně areálu.**

## **2.11. Vliv na rekreační využití krajiny**

Rekreační využití krajiny je soustředěno do jiných lokalit. Záměr ani doprava s ním související nebude omezovat dostupnost rekreačně zajímavých lokalit v území.

**Vliv na rekreační využití krajiny není žádný.**

## **2.12. Vliv na estetické kvality území**

Záměr je realizován v areálu s historickým dlouhodobým využitím jako zařízení k nakládání s odpady. Záměr nebude mít vliv na památky, architektonicky a turisticky zajímavé lokality ani není v kontaktu s přírodními zajímavostmi a chráněnými územími.

**Záměr neovlivní estetickou kvalitu území.**

## ***3. Údaje o možných významných nepříznivých vlivech přesahujících státní hranice***

Vlivy přesahující státní hranice nepřicházejí v úvahu.

## ***4. Charakteristika opatření k prevenci, vyloučení a snížení všech významných nepříznivých vlivů na životní prostředí a popis kompenzací, pokud je to vzhledem k záměru možné***

Souhrnně zde jsou uvedena podstatná opatření uvedená již v textu oznámení.

### **Opatření pro období přípravy a realizace zařízení:**

- stavební práce budou prováděny v souladu s vypracovaným plánem rizik a pracovními postupy pro jednotlivé činnosti s dodržáním bezpečnosti práce
- během stavby budou zkrápěna místa se zvýšenou prašností, budou udržovány v čistotě přístupové komunikace
- při výstavbě bude stávající těsnicí systém i všechny části drenážního systému chráněny proti poškození
- plánovat skryvku svrchní vrstvy půdy a humusní zeminy s ohledem na vegetaci
- vzniklé odpady odděleně soustřeďovat a předávat do zařízení k nakládání s danými odpady podle zákona č. 541/2020 Sb. o odpadech a jeho prováděcí vyhláškou 273/2021 Sb., s důrazem na možnost jejich využití

### **Opatření pro období vlastního provozu zařízení:**

- plně dodržovat schválený provozní řád zařízení a podmínky IP
- zajišťovat plnou funkčnost a spolehlivost těsnicího systému i všech částí drenážního systému, záchytné příkopy zajisti ochranu proti poškození a toto pravidelně kontrolovat a monitorovat (ČSN 83 8036)
- provádět kontrolu hladiny jímky průsakových vod, aby nedošlo k přetečení jímek a znečištění geologického prostředí
- průsakové vody recirkulovat skrápěním povrchu skládky, přebytky odvážet na ČOV
- zabezpečit technologii skládkování tak, aby byla zaručena stabilita tělesa skládky a s ním spojených konstrukcí
- povrch skládky, kde dočasně není ukládán odpad, bude zhutněn a překryt vhodným materiálem
- (aktivní) plocha pro ukládání odpadů bude využívána co nejmenší, část rozpracované kazety bude překryta biologicky aktivním materiálem (ČSN 83 80 34 v aktuálním znění)
- bude zajištěna úspora přírodních zdrojů pro účel technického zabezpečení skládky, zejména jejich nahrazováním vhodnými odpady povolenými k přijetí do zařízení
- nakládání s látkami závadnými bude zabezpečeno a provozováno tak, aby nedošlo k úniku těchto látek do vod povrchových, podzemních nebo geologického prostředí
- v zařízení budou k dispozici prostředky pro likvidaci případných úniků závadných látek dle zákona č. 254/2001 Sb., o vodách, v platném znění. Použité sanační materiály budou do doby jejich odstranění uskladněny tak, aby bylo zabráněno ohrožení povrchových nebo podzemních vod nebo geologického prostředí
- vzniklé havarijní situace se zaznamenají do provozního deníku skládky a nejpozději následující pracovní den budou ohlášeny příslušnému místnímu úřadu, KÚPK-OŽP a ČIŽP OI Plzeň
- prověřit příčiny havárie a přijmout opatření pro zamezení obdobného stavu (preventivní opatření)

- proškolení odpovědné pracovníky v případě, že pochybení nastalo v přímé souvislosti s výkonem jejich práce
- odplyňovací studny budou trvale přístupné a plynotěsně uzavřené, bude zajištěna minimalizace úniků skládkového plynu do ovzduší, skládkový plyn bude jímán a využíván
- průběžně budou ke snížení prašnosti ve složišti a jeho okolí kroupeny komunikace užitkovou vodou, pravidelně budou udržovány a čistěny obslužné a příjezdové komunikace
- dodržovat opatření požární ochrany
- udržovat používaný vozový park ve skvělém technickém stavu
- hlučné práce pokud možno omezit vhodnými technickými a organizačními opatřeními
- pro zvýšení bezpečnosti a ochrany při práci pravidelně školit obsluhu zařízení v oblasti BOZP, PO a dále seznámit s provozním řádem a s platnou legislativou v oblasti nakládání s odpady

#### **Opatření pro období ukončení provozu záměru**

- uzavření tělesa skládky a následná rekultivace musí bezprostředně navazovat na ukončení ukládání odpadů
- rekultivace musí být provedena dle projektové dokumentace a v souladu s ČSN 83 80 35, v aktuálním znění
- ponechat technologická zařízení pro provoz skládky (čerpací a kontrolní jímky, monitorovací vrty, zařízení k jímání skládkových plynů apod.) v činnosti, a to minimálně po dobu určenou ve schváleném provozním řádu uzavřené skládky
- zabezpečit sanaci, následnou péči a zamezení negativnímu vlivu skládky na ŽP po stanovenou dobu
- provádět stanovenou kontrolu a monitorování v průběhu následné péče o skládku po jejím uzavření.

#### ***5. Charakteristika použitých metod prognózování a výchozích předpokladů a důkazů pro zjištění a hodnocení významných vlivů záměru na životní prostředí***

Pro zhodnocení charakteru a významu možných vlivů posuzovaného záměru na životní prostředí bylo využito metod sumarizace získaných datových podkladů, metod expertního odhadu a extrapolace známých skutečností na cílový stav, včetně odborných vyjádření.

Popis současného stavu životního prostředí dotčeného území bylo provedeno na základě dat dostupných v obecných publikacích, v relevantních mapových a literárních podkladech a v internetových výstupech odborných organizací a institucí. Dále bylo využito podkladů poskytnutých orgány státní správy a zpracovatele projektové dokumentace.

### ***6. Charakteristika všech obtíží (technických nedostatků nebo nedostatků ve znalostech), které se vyskytly při zpracování oznámení, a hlavních nejistot z nich plynoucích***

Oznámení bylo zpracováno na základě projektové dokumentace, provozního řádu zařízení, katastrální mapy, platného Územního plánu Zbiroh.

Nebylo přistoupeno ke zpracování rozptylové a hlukové studie, pro postižení situace byla použita odborná vyjádření a praktické zkušenosti s obdobným zařízením.

Vzhledem k lokalitě a stávajícímu využití území bylo odstoupeno od provedení podrobného botanického a zoologického průzkumu.

## **E. POROVNÁNÍ VARIANT ŘEŠENÍ ZÁMĚRU**

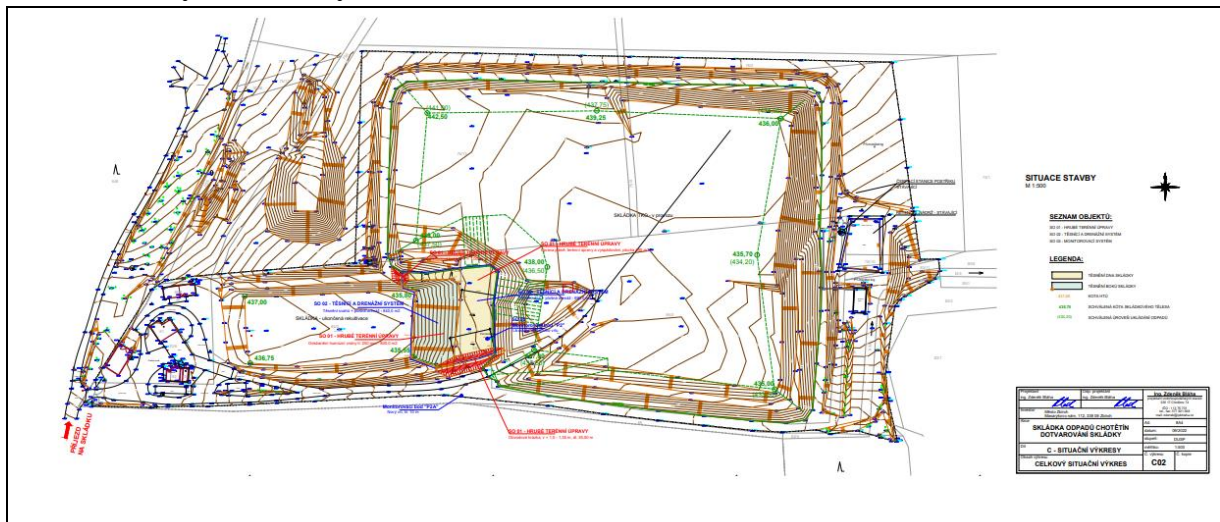
Záměr není předkládán ve více variantách, realizací dojde k využití ostatní plochy již takto historicky využívané ve vlastnictví oznamovatele za využití stávajících objektů zázemí skládky, vodohospodářského zařízení a odplyňovacího systému skládky, stávající dopravní a technické infrastruktury. Dojde k účelnému využití území, nedojde ke změně uspořádání území.



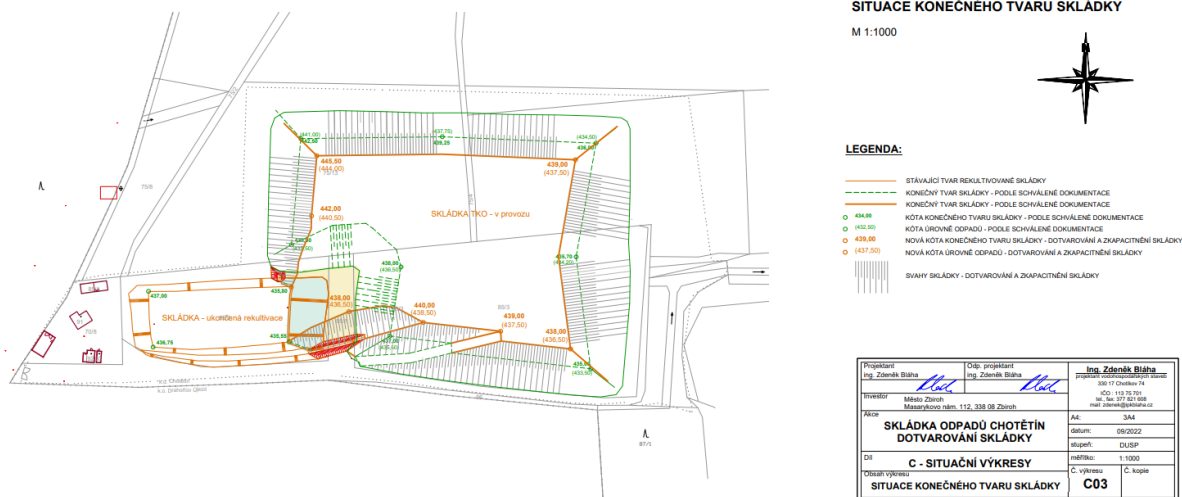
## F. DOPLŇUJÍCÍ ÚDAJE

### F.1. Mapová a jiná dokumentace týkající se údajů v oznámení

#### F.1.1. Celkový situační výkres



#### F.1.1.1. SITUACE KONEČNÉHO TVARU SKLÁDKY



### ***F.1.2. Dokumentace týkající se údajů v oznámení***

F.1.2.1 Z á v a z n é s t a n o v i s k o ke stavbě „Skládka odpadů Chotětín – dotvarování skládky“, (orgán státní správy lesů) pod č.j.: MeRo/4996-1/OŽP/22

F.1.2.2. STANOVISKO správce povodí pod čj: PVL-71864/2022/340/Ro a PVL-14991/2022/SP

F.1.2.3. Závazné stanovisko k projektové dokumentaci pro stavební a územní řízení na akci „Skládka odpadů Chotětín – dotvarování skládky“ na p.č. 85/1, 85/2 a 85/3 v k.ú. Chotětín, investor Město Zbiroh, IČ 00259225, se sídlem Masarykovo nám. 112, 338 08 Zbiroh pod Č. j.: KHSPL 26452/24/21/2022

*Vzhledem k rozsahu tvoří samostatný dokument a resp. jsou řazeny na konci celého textu.*

### ***F. 2. Další podstatné informace oznamovatele***

Zpracovateli oznámení nejsou známy žádné další údaje, které by v oznámení měly být uvedeny.

## **G. VŠEOBECNĚ SROZUMITELNÉ SHRNUÍ NETECHNICKÉHO CHARAKTERU**

Předložené oznámení je zpracované pro záměr „Skládka odpadů Chotětín, dotvarování skládky odpadů“. Rozvoj skládky se předpokládá na celkové ploše o výměře 0,1530 ha. Plánované je navýšit úroveň ukládaných odpadů na stávající a rozšiřované skládce odpadů o max. 3,0 m. Tím se zvětší úložný prostor o dalších 33.000 m<sup>3</sup>. Uvažuje se zachovat ukládané množství odpadů jako v předchozích letech, tedy 5.000 t/rok. Realizací uvedeného záměru se prodlouží provoz skládky do roku 2040.

Nároky na dopravní infrastrukturu nevzrostou, počet svozových vozidel zůstane na stejné úrovni. Realizace záměru nevyvolá zábor zemědělské půdy ani pozemků určených k plnění funkcí lesa. Horninové prostředí ani přírodní zdroje nebudou v rámci realizace a provozu záměru dotčeny.

Důvodem realizace posuzovaného záměru je účelné využití volného prostoru areálu skládky k možnému ukládání odpadů a současně dotvarování tělesa skládky. Provoz záměru, ukládání odpadů, kategorie ostatní bude prováděno v souladu s podmínkami ochrany životního prostředí a se šetrným zřetelem k místním přírodním podmínkám, jedná se o naplnění veřejného zájmu.

### **VLIVY ZÁMĚRU NA ŽIVOTNÍ PROSTŘEDÍ**

Na základě předloženého komplexního popisu a charakterizace předpokládaných vlivů provozu na životní prostředí a zdraví lidí a stanovení či odhadu jejich velikosti a významnosti lze konstatovat, že realizace a provoz navrženého záměru nebude vykazovat negativní vlivy na životní prostředí a zdraví lidí. Rozsah vlivů bude mít charakter místního významu v nejbližším okolí areálu skládky a bude zachován na současné úrovni.

Nedojde k negativnímu vlivu na kvalitu ovzduší a klima, nebudou měněny parametry a způsob skládkování, včetně jímání a spalování skládkového plynu.

Záměr nezasáhne do vodohospodářských zájmů, nebude ohrožovat kvalitu povrchových a podzemních vod, vodní režim skládky a nejbližšího okolí bude pravidelně kontrolován v rámci monitorovacího systému skládky.

Záměr nezasáhne do pohody lidí hlukovou a jinou zátěží, záměr ani doprava s ním související nebude omezovat dostupnost rekreačně zajímavých lokalit v území.

Nebudou zasaženy ekosystémy, záměr bude v kolizi s nadregionálními, regionálními a lokálními územními systémy ekologické stability, významnými krajinnými prvky. Záměr nemůže mít významný (negativní) vliv na předmět ochrany nebo celistvost evropsky významných lokalit a ptačích oblastí.

Z vyhodnocení významnosti zásahů do jednotlivých znaků (hodnot) krajinného rázu v dotčeném krajinném prostoru vyplývá, že záměr nesníží nepřijatelně kvalitu území v dotčeném krajinném prostoru, nejde o trvalou zásadní změnu krajinné matrice.

**Realizaci a provoz záměru „Skládka odpadů Chotětín, dotvarování skládky odpadů“  
plánovaného v přímé návaznosti na stávající těleso skládky lze hodnotit z hlediska  
ochrany životního prostředí a zdraví lidí za přijatelné.**

**S přihlédnutím k výše uvedenému a při provedení všech opatření k dodržení zásad a  
podmínek ochrany životního prostředí, včetně respektování legislativních předpisů  
lze záměr doporučit.**

## H. PŘÍLOHA

Vyjádření příslušného úřadu územního plánování k záměru z hlediska územně plánovací dokumentace. V tomto případě je součástí Koordinovaného závazného stanoviska Městského úřadu Rokycany.



### MĚSTSKÝ ÚŘAD ROKYCANY

odbor životního prostředí  
Masarykovo náměstí 1  
Střed  
337 01 Rokycany

Spis. zn.  
(č.j.):

MeRo/4981/OŽP/22 Mou

V Rokycanech: 21.10.2022

Č.j. dokumentu:

MeRo/5363/OŽP/22

Vyřizuje:

Ing. Petra Moulisová

Tel.:

371 706 241

E-mail:

petra.moulisova@rokycany.cz

ID datové schránky:

mmf1b7hp

### KOORDINOVANÉ ZÁVAZNÉ STANOVISKO

#### Závazná část:

Městský úřad Rokycany, jako dotčený orgán příslušný podle § 136 zákona č. 500/2004 Sb., správní řád, ve znění pozdějších předpisů (dále jen "správní řád"), a podle dále uvedených ustanovení jednotlivých zvláštních zákonů, po posouzení žádosti, kterou dne 25.9.2022 podal

**Město Zbiroh, IČO 00259225, Masarykovo náměstí č.p. 112, 338 08 Zbiroh,  
kterého zastupuje Ing. Zdeněk Bláha, IČO 11375701, Chotíkov č.p. 74, 330 17 Chotíkov na  
základě plné moci ze dne 20.9.2022**

(dále jen "žadatel"), ve věci:

#### **Skládka odpadů Chotětín, dotvarování skládky odpadů**

(dále jen "záměr") na pozemcích parc. č. 85/1, 85/2, 85/3 v katastrálním území Chotětín, a po zkoordinování požadavků na ochranu dotčených veřejných zájmů, dle předložené projektové dokumentace zpracované 9/2022 Ing. Zdeňkem Bláhou, ČKAIT 0201652, Chotíkov 74, 33017 Chotíkov, vydává podle ustanovení § 4 odst. 2 a 7 zákona č. 183/2006 Sb., o územním plánování a stavebním řádu (stavební zákon), ve znění pozdějších předpisů (dále jen "stavební zákon") a podle § 136 a § 149 odst. 1 a 2 správního řádu toto

#### **k l a d n ě**

koordinované závazné stanovisko pro úseky, které jako dotčený orgán hájí:

#### **1. Ochrana přírody a krajiny**

Veřejné zájmy, které dotčený orgán hájí podle zákona č. 114/1992 Sb., o ochraně přírody a krajiny, ve znění pozdějších předpisů, nejsou záměrem dotčeny.

Ing. Jana Kochová, telefon: 371 706 251, e-mail: jana.kochova@rokycany.cz

#### **2. Ochrana ovzduší**

Veřejné zájmy, které dotčený orgán hájí podle § 11 odst. 3, § 12 odst. 1, 3 zákona č. 201/2012 Sb., o ochraně ovzduší, ve znění pozdějších předpisů, nejsou záměrem dotčeny.

Ing. Petra Moulisová, telefon: 371 706 241, e-mail: petra.moulisova@rokycany.cz

#### **3. Odpadové hospodářství**

Veřejné zájmy, které dotčený orgán hájí podle § 146 odst. 3 písm. a) zákona č. 541/2020 Sb., o odpadech, ve znění pozdějších předpisů, jsou záměrem dotčeny. Záměr je možné uskutečnit za těchto podmínek:

- Původce musí dle zákona č. 541/2020 Sb. při odstraňování stavby, provádění stavby nebo údržbě stavby dodržet postup pro nakládání s vybouranými stavebními materiály určenými pro opětovné

Č.j. MeRo/5363/OŽP/22

str. 2

použití, vedlejšími produkty a stavebními a demoličními odpady tak, aby byla zajištěna nejvyšší možná míra jejich opětovného použití a recyklace.

- Na základě § 42 vyhlášky o podrobnostech nakládání s odpady č. 273/2021 (dále jen "vyhláška") o nakládání s vybouranými stavebními materiály při odstraňování stavby, provádění stavby nebo údržbě stavby musí původce dodržet postup uvedený v § 42 odst. 1 až 3 zmíněné vyhlášky.
- Na základě § 15 odst. 2 písm. c) zákona o odpadech, je původce odpadu povinen v případě stavebního a demoličního odpadu, které sám nezpracuje, mít jejich předání podle § 13 odst. 1 písm. e) zákona o odpadech v odpovídajícím množství zajištěno písemnou smlouvou před jejich vznikem.
- Původce bude postupovat v souladu s vyhláškou č. 294/2005 Sb., o podmínkách ukládání odpadů na skládky a jejich využívání na povrchu terénu a změně vyhlášky č. 383/2001 Sb., o podrobnostech nakládání s odpady.
- V případě využití certifikovaného výrobku, který je výrobkem mimo režimu zákona č. 541/2020 Sb., o odpadech a o změně některých dalších zákonů, ve znění pozdějších předpisů bude správním orgánem předložen certifikát daného výrobku.
- Po dokončení realizace bude předložena průběžná evidence všech odpadů vzniklých při realizaci záměru a doklady o předání odpadů oprávněné osobě na základě zákona o odpadech.
- Čestné prohlášení není dokladem a nenahrazuje průběžnou evidenci odpadů a doklady o způsobu nakládání s odpady vzniklými při realizaci záměru.

Ing. Petra Moulisová, telefon: 371 706 241, e-mail: petra.moulisova@rokcany.cz

#### 4. Ochrana lesa

Veřejné zájmy, které dotčený orgán hájí podle § 48 odst. 2 písm. c), § 14 odst. 2 zákona č. 289/1995 Sb., o lesích a o změně a doplnění některých zákonů (lesní zákon), ve znění pozdějších předpisů, jsou záměrem dotčeny. Záměr je možné uskutečnit za těchto podmínek:

- Městský úřad Rokycany, odbor životního prostředí, vydal dne 5. října 2022 pod č.j. MeRo/4996-1/OŽP/22 samostatně k výše uvedené stavbě závazné stanovisko ve smyslu ustanovení §14 odst. 2 lesního zákona.

Zbyněk Ludvík, telefon: 371 706 243, e-mail: zbynek.ludvik@rokcany.cz

#### 5. Ochrana zemědělského půdního fondu

Veřejné zájmy, které dotčený orgán hájí podle zákona č. 334/1992 Sb., o ochraně zemědělského půdního fondu, ve znění pozdějších předpisů, nejsou záměrem dotčeny.

Ing. Miroslav Vlach, telefon: 371 706 250, e-mail: miroslav.vlach@rokcany.cz

#### 6. Ochrana vod

Veřejné zájmy, které dotčený orgán hájí podle § 104 odst. 3, § 106 odst. 1 zákona č. 254/2001 Sb., o vodách a o změně některých zákonů (vodní zákon), ve znění pozdějších předpisů, jsou záměrem dotčeny. Dotčený orgán k záměru nemá připomínky.

Mgr. Vanda Drncová, telefon: 371 706 246, e-mail: vanda.drncova@rokcany.cz

#### 7. Doprava na pozemních komunikacích

Veřejné zájmy, které dotčený orgán hájí podle § 40 odst. 4 písm. d) zákona č. 13/1997 Sb., o pozemních komunikacích, ve znění pozdějších předpisů, nejsou záměrem dotčeny.

Bc. Ludvík Čada, telefon: 371 706 324, e-mail: ludvik.cada@rokcany.cz

#### 8. Památková péče

Veřejné zájmy, které dotčený orgán hájí podle § 29 odst. 2 písm. b), § 14 odst. 4 zákona č. 20/1987 Sb., o státní památkové péči, ve znění pozdějších předpisů, jsou záměrem dotčeny. Dotčený orgán k záměru nemá připomínky.

Mgr. Vladimíra Kohoutová, telefon: 371 706 222, e-mail: vladimira.kohoutova@rokcany.cz

## 9. Územní plánování

Veřejné zájmy, které dotčený orgán hájí podle § 6 odst. 1 písm. e), § 96b zákona č. 183/2006 Sb., o územním plánování a stavebním řádu (stavební zákon), ve znění pozdějších předpisů, jsou záměrem dotčeny. Dotčený orgán k záměru nemá připomínky.

Záměr je z hledisek uvedených v § 96b odst. 3 stavebního zákona přípustný.

Jaroslav Polák, telefon: 371706145, e-mail: jaroslav.polak@rokcany.cz

### Odůvodnění:

Dotčený orgán obdržel dne 25.9.2022 žádost o vydání závazného koordinovaného stanoviska k uvedenému záměru.

Popis záměru:

- Skládku odpadů Chotětín, dotvarování skládky odpadů na p. p. č. 85/1, 85/2 a 85/3 v k. ú. Chotětín.

Podklady pro vydání závazného koordinovaného stanoviska:

- Předložená dokumentace záměru.

Dotčený orgán záměr posoudil a zjistil požadavky na ochranu všech dotčených veřejných zájmů chráněných podle zvláštních právních předpisů. Požadavky na různých úsecích ochrany veřejných zájmů zkoordinoval a vydal toto koordinované závazné stanovisko.

### Odůvodnění pro jednotlivé úseky:

#### 7. Doprava na pozemních komunikacích

Městský úřad Rokycany, odbor dopravy, nemá z hlediska jim chráněných zájmů k záměru žádné připomínky. Záměr se žádnou svou částí nedotýká silniční sítě v majetku Plzeňského kraje.

#### 9. Územní plánování

Podkladem pro vydání tohoto stanoviska byla projektová dokumentace, za kterou zodpovídá odpovědný projektant Ing. Zdeněk Bláha, ČKAIT 0201652, Chotikov 74, 33017 Chotikov. Projektová dokumentace byla zpracována v 9/2022. Záměrem je rozšíření skládkového prostoru pro zabezpečení skládkování odpadů. Stavba je členěna do následujících stavebních objektů, a to: SO 01 - Hrubé terénní úpravy, SO 02 Těsnící a drenážní systém, SO 03 - Monitorovací vrt.

Podle § 96b odst. 3 stavebního zákona platí: V závazném stanovisku orgán územního plánování určí, zda je záměr přípustný z hlediska souladu s politikou územního rozvoje a územně plánovací dokumentací a z hlediska uplatňování cílů a úkolů územního plánování, či nikoliv. Jestliže shledá záměr přípustným, stanoví podmínky jeho uskutečnění.

Vyhodnocení souladu podle § 96b odst. 3 stavebního zákona:

A) Politika územního rozvoje České republiky schválená 20.7.2009 usnesením Vlády ČR č. 929 ve znění Aktualizace č. 1 PUR ČR schválené 15.4.2015 usnesením Vlády ČR č. 276, Aktualizace č. 2 PUR ČR schválené 2.9.2019 usnesením Vlády ČR č. 629, Aktualizace č. 3 PUR ČR schválené 2.9.2019 usnesením Vlády ČR č. 630, Aktualizace č. 5 PUR ČR schválené 17.8.2020 usnesením Vlády ČR č. 833 a Aktualizace č. 4 PUR ČR schválené 12.7.2021 usnesením Vlády ČR č. 618, která je závazná podle § 31 odst. 4 stavebního zákona od 1. 9. 2021 neklade na území dotčené záměrem žádné konkrétní požadavky. Záměr v odpovídající míře zohledňuje obecné priority územního plánování republikového významu stanovené Politikou územního rozvoje České republiky. Záměr je v souladu s Politikou územního rozvoje České republiky.

B) Podle ustanovení § 35a odst. 2 stavebního zákona je od 1. 1. 2021 pro rozhodování v území závazný územní rozvojový plán. Tato územně plánovací dokumentace zahrnuje celé území České

republiky však dosud nebyla Ministerstvem pro místní rozvoj ČR pořízena, proto zatím nelze stanovit z ní vyplývající požadavky na řešení a posoudit, zda je záměr s ní v souladu.

C) Zásady územního rozvoje Plzeňského kraje vydané dne 2.9.2009 usnesením Zastupitelstva Plzeňského kraje (dále jen "ZPK") č. 834/08, ve znění Aktualizace č. 1 vydané 10.3.2014 usnesením ZPK č. 437/14, Aktualizace č. 2 vydané dne 10.9.2018 usnesením ZPK č. 815/18, s účinností od 29.9.2018 a Aktualizace č. 4 vydané dne 17.12.2018 usnesením ZPK č. 920/18, s účinností od 24.1.2019 nekladou na území dotčené záměrem žádné konkrétní požadavky. Záměr v odpovídající míře zohledňuje obecné priority územního plánování regionálního významu stanovené Zásadami územního rozvoje Plzeňského kraje.

Záměr je v souladu se Zásadami územního rozvoje Plzeňského kraje.

D) Podle Územního plánu Zbiroh, který nabyl účinnosti dne 16.10.2010, ve znění změny č. 4, která nabyla účinnosti dne 30.7.2021 a jehož účinnost zasahuje i do katastrálního území Chotětín se záměr nachází v nezastavěném území na ploše, kterou územní plán specifikuje jako "Plochy technické infrastruktury." Daná plocha je vymezena územním plánem pro technickou infrastrukturu, kterou nelze začlenit do jiných ploch a kdy nelze pozemky technické infrastruktury jinak využít. Ustanovení § 10 vyhlášky č. 501/2006 Sb., o obecných požadavcích na využívání území umožňuje v plochách technické infrastruktury umístění staveb a zařízení pro nakládání s odpady. Ustanovení § 2 odst. 1 písm. m) bod 2 zákona č. 183/2006 Sb., (stavebního zákon) řadí mezi technickou infrastrukturu stavby a zařízení pro nakládání s odpady.

Projektová dokumentace řeší rozšíření skládkového prostoru pro zabezpečení skládkování odpadů. Stavba je členěna do následujících stavebních objektů, a to: SO 01 - Hrubé terénní úpravy, SO 02 Těsnící a drenážní systém a SO 03 - Monitorovací vrt.

#### SO 01 - Hrubé terénní úpravy

V rámci tohoto objektu bude řešena příprava rozšiřované skládky pro ukládání odpadu. Z výsledků monitoringu skládky Chotětín je ověřeno, že se nachází hladina spodní vody v prostoru kazety v hloubce okolo 10,00 - 13,50 m od stávajícího terénu. Upravená pláň je navržena minimálně 1,00 m nad touto hladinou. Součástí tohoto objektu je příprava dna a svahu rozšiřované skládky včetně obvodové ochranné hrázky. Prostor pro ukládání odpadu o rozměrech cca 14 x 40 m se rozšíří východním směrem od aktivní části skládky směrem na západní svah rekultivované skládky odpadů. Po jižním obvodu úložného prostoru bude nasypána ochranná obvodová hrázka lichoběžníkového tvaru výšce cca 1,00 m nad současný terén. Sklon vnitřních i vnějších bočních svahů obvodové ochranné hrázky je navržen v poměru 1:2. V příčném řezu klesá pláň dna ve sklonu cca 3,0 - 4,0 % směrem do stávající skládky, do zatěsněné plochy.

#### SO 02 - Těsnící a drenážní systém

Na připravenou zhutněnou pláň bude prováděno vlastní zatěsnění kazety pro ukládání odpadů. Dle výsledků IG průzkumu upravená pláň dna nespĺňuje podmínky pro přirozenou geologickou bariéru a je proto nutno provádět dvoustupňový těsnící systém. Na upravené zhutněné dno a boky kazety bude v celé ploše položena bentonitová rohož v tloušťce odpovídající kategorii skládky S-003 a svařena folie HDPE minimální tl. 1,5 mm. Ta bude překryta ochrannou krycí geotextilií.

#### SO 03 - Monitorovací vrt

V místě rozšiřované skládky se nachází stávající monitorovací vrt P2, který je nutné přemístit místo uvolnit stavbu. Stávající vrt P2 bude odstraněn a jako náhrada bude zřízený v jeho těsné blízkosti nový monitorovací vrt P2A. Při jižním okraji areálu skládky bude provedený nový monitorovací vrt P2A hloubky 20,0 m s průměrem vrtání 140 mm, vystrojen PE pažnicí D110.

Z výše uvedeného vyplývá, že záměrem je rozšíření stávající skládky na ploše vymezené územním plánem pro umístění technické infrastruktury tohoto funkčního zaměření. Navržený záměr odpovídá požadavkům na plochu řešenou územním plánem jako "Plocha technické infrastruktury."

Lze tedy konstatovat, že záměr stavby "Skládka odpadů Chotětín, dotvarování skládky odpadů," na pozemku parc. č. 85/1, 85/2, 85/3 v katastrálním území Chotětín je v souladu s Územním plánem Zbiroh ve znění změny č. 4 a je tudíž přípustný.



E) Posouzení souladu záměru s cíli a úkoly územního plánování stanovenými v § 18 a § 19 stavebního zákona.

Úřad územního plánování posoudil v souladu s ustanovením § 18 stavebního zákona soulad záměru s cíli územního plánování, a to zejména:

Dle § 18 odst. 1 stavebního zákona je cílem územního plánování vytvářet předpoklady pro výstavbu a pro udržitelný rozvoj území, spočívající ve vyváženém vztahu podmínek pro příznivé životní prostředí, pro hospodářský rozvoj a pro soudržnost společenství obyvatel území a který uspokojuje potřeby současné generace, aniž by ohrožoval podmínky života generací budoucích.

Dle § 18 odst. 2 stavebního zákona územní plánování zajišťuje předpoklady pro udržitelný rozvoj území soustavným a komplexním řešením účelného využití a prostorového uspořádání území s cílem dosažení obecně prospěšného souladu veřejných a soukromých zájmů na rozvoji území. Za tím účelem sleduje společenský a hospodářský potenciál rozvoje.

Dle § 18 odst. 3 stavebního zákona orgány územního plánování postupem podle tohoto zákona koordinují veřejné i soukromé záměry změn v území, výstavbu a jiné činnosti ovlivňující rozvoj území a konkretizují ochranu veřejných zájmů vyplývajících z tohoto zákona a zvláštních právních předpisů.

Dle § 18 odst. 5 stavebního zákona v nezastavěném území lze v souladu s jeho charakterem umísťovat stavby, zařízení, a jiná opatření pouze pro zemědělství, lesnictví, vodní hospodářství, těžbu nerostů, pro ochranu přírody a krajiny, pro veřejnou dopravní a technickou infrastrukturu, přípojky a účelové komunikace, pro snižování nebezpečí ekologických a přírodních katastrof a pro odstraňování jejich důsledků, a dále taková technická opatření a stavby, které zlepšují podmínky jeho využití pro účely rekreace a cestovního ruchu, například cyklistické stezky, hygienická zařízení, ekologická a informační centra; doplňková funkce bydlení či pobytové rekreace není u uvedených staveb přípustná. Uvedené stavby, zařízení a jiná opatření včetně staveb, které s nimi bezprostředně souvisejí včetně oplocení, lze v nezastavěném území umísťovat v případech, pokud je územně plánovací dokumentace z důvodu veřejného zájmu výslovně nevylučuje.

Projektová dokumentace řeší rozšíření skládkového prostoru pro zabezpečení skládkování odpadů. Skládka odpadů umožní hospodářský rozvoj daného území tím, že umožní v ploše k tomuto účelu vymezené a technickými opatřeními přizpůsobené skladování odpadů. Tím, že záměr umožní skladování odpadů v ploše k tomuto účelu vymezené, nebude docházet k neřízenému skládkování odpadů, což bude mít příznivý vliv na ochranu přírody v daném území a zlepšení životních podmínek obyvatel daného regionu. Stavba tím přispěje k vyváženému vztahu podmínek pro příznivé životní prostředí, pro hospodářský rozvoj a pro soudržnost společenství obyvatel území.

Daný záměr je navržen v nezastavěném území vymezeném územním plánem Zbiroh. Jedním z cílů územního plánování je § 18 odst. 5 stavebního zákona, který řeší umístění staveb zařízení nezastavěném území. Daný záměr je stavbou veřejné technické infrastruktury, jejíž umístění v nezastavěném území § 18 odst. 5 stavebního zákona, který je jeden z cílů územního plánování, umožňuje.

Z výše uvedených důvodů lze konstatovat, že navrhovaný záměr stavby "Skládka odpadů Chotětín, dotvarování skládky odpadů," na pozemku parc. č. 85/1, 85/2, 85/3 v katastrálním území Chotětín je v souladu s cíli územního plánování stanovenými v § 18 stavebního zákona.

Úřad územního plánování posoudil v souladu s ustanovením § 19 stavebního zákona soulad záměru s úkoly územního plánování, a to zejména:

Dle § 19 odst. 1 písm. b) stavebního zákona je úkolem územního plánování stanovovat koncepci rozvoje území, včetně urbanistické koncepce s ohledem na hodnoty a podmínky území.

Dle § 19 odst. 1 písm. c) stavebního zákona je úkolem územního plánování prověřovat a posuzovat potřebu změn v území, veřejný zájem na jejich provedení, jejich přínosy, problémy, rizika s ohledem například na veřejné zdraví, životní prostředí, geologickou stavbu území, vliv na veřejnou infrastrukturu a na její hospodárné využívání.

Dle § 19 odst. 1 písm. e) stavebního zákona je úkolem územního plánování stanovovat podmínky pro provedení změn v území, zejména pak pro umístění a uspořádání staveb s ohledem na stávající charakter a hodnoty území a na využitelnost navazujícího území.

Navržený záměr řeší rozšíření skládkového prostoru pro zabezpečení skládkování odpadu. Územně plánovací dokumentace, a to její textová část, řeší koncepci rozvoje daného území, daný záměr není v rozporu s touto koncepcí. Stavba je navržena v nezastavěném území v ploše k tomuto účelu přímo vymezené územním plánem a navazuje na stávající úložiště odpadů. Stavba svými technickými parametry, použitými materiály eliminuje negativní vlivy, které by ovlivňovali využitelnost navazujícího území. Navržený záměr nevyžaduje rozšíření veřejné technické a dopravní infrastruktury.

Vzhledem ke shora uvedeným skutečnostem lze konstatovat, že záměr "Skládka odpadů Chotětín, dotvarování skládky odpadů," na pozemku parc. č. 85/1, 85/2, 85/3 v katastrálním území Chotětín je v souladu s úkoly územního plánování uvedenými v § 19 stavebního zákona.

Úřad územního plánování ze shora uvedených důvodů konstatuje, že záměr je v souladu s cíli a úkoly územního plánování stanovenými v § 18 a 19 stavebního zákona a je proto přípustný.

Úřad územního plánování upozorňuje, že posouzení navrhovaného záměru z hlediska jeho souladu s částí třetí (Požadavky na vymezení pozemků a umístování staveb na nich) vyhlášky č. 501/2006 Sb., o obecných požadavcích na využívání území, ve znění pozdějších předpisů, náleží do pravomoci příslušného stavebního úřadu.

Dále úřad územního plánování upozorňuje, že v místě stavby nebo její blízkosti se nachází tyto limity a záměry v území, zejména: migračně významné území, národní geopark, PKL, OZ NBK/NBC nadregionální biokoridor, přírodní park, archeologické naleziště, radonové riziko, území se zvýšenou ochrannou krajinného rázu, oblast krajinného rázu, plocha územní rezervy (záměr), plocha vzdálená 50 m od lesa, útvar podzemních vod.

Vydání závazného stanoviska není překážkou vydání závazného stanoviska týkající se jiného záměru v daném území. V tomto případě, jakož i v případech již povolených staveb, které nejsou úřadu územního plánování známy, je nutné, aby koordinaci u území zajistil příslušný stavební úřad.

Závazné stanovisko platí dle § 96b odst. 5 stavebního zákona 2 roky ode dne vydání. Dle § 4 odst. 9 stavebního zákona nezákonné závazné stanovisko dotčeného orgánu, vydané pro účely řízení podle stavebního zákona, lze zrušit nebo změnit správním orgánem nadřízeným dotčenému orgánu pouze v rámci odvolacího řízení proti rozhodnutí, které bylo závazným stanoviskem podmíněno, postupem podle § 149 odst. 5 správního řádu. Na postup nadřízeného správního orgánu se přiměřeně použijí ustanovení o přezkumném řízení podle § 94 a násl. správního řádu, včetně lhůt podle § 96, s tím, že lhůta jednoho roku se počítá ode dne vydání závazného stanoviska dotčeného orgánu.

Č.j. MeRo/5363/OŽP/22

str. 7

**Poučení:**

Proti tomuto závaznému stanovisku se nelze odvolat. Nezákonně závazné stanovisko lze zrušit nebo změnit v přezkumném řízení. Závazné stanovisko není samostatným rozhodnutím ve správním řízení. Obsah závazného stanoviska je závazný pro výrokovou část rozhodnutí stavebního úřadu. Závazné stanovisko lze zrušit nebo změnit pouze v rámci odvolacího řízení proti rozhodnutí stavebního úřadu, které bude závazným stanoviskem podmíněno.

otisk úředního razítka

Ing. Ladislav Janík  
vedoucí odboru životního prostředí

**Obdrží:**

Ing. Zdeněk Bláha, IDDS: bsx2s8m  
Městský úřad Rokycany, Odbor stavební, Masarykovo náměstí č.p. 1, Střed, 337 01 Rokycany 1

Stanovisko orgánu ochrany přírody, pokud je vyžadováno podle § 45i odst. 1 zákona č. 114/1992 Sb., v platném znění.

## KRAJSKÝ ÚŘAD PLZEŇSKÉHO KRAJE

### ODBOR ŽIVOTNÍHO PROSTŘEDÍ

Škroupova 18, 306 13 Plzeň

Vaše č. j.:

22. 12. 2022

Ze dne:

Naše č. j.: PK-ŽP/21460/22

Spis. zn.: ZN/82/ŽP/22

Počet listů: 1

Počet příloh: 0

Počet listů příloh: 0

Ing. Helena Blažíčková

Plzeňská 1732/53

326 00 PLZEŇ

Vyřizuje:

Ing. Václav Spurný

Tel.:

377 195 596

E-mail:

vaclav.spurny@plzensky-kraj.cz

Datum:

19. 01. 2023

### Stanovisko k záměru „Skládka odpadů Chotětín, dotvarování skládky“

Krajský úřad Plzeňského kraje, odbor životního prostředí, jako orgán státní správy ochrany přírody (dále „správní orgán“) věcně a místně příslušný dle ust. § 77a odst. 4 písm. o) zákona č. 114/1992 Sb., o ochraně přírody a krajiny, v platném znění (dále jen „zákon“), vydává městu Zbiroh, IČO: 00259225, Masarykovo náměstí 112, 338 08 Zbiroh, zastoupenému fyzickou osobou podnikající Ing. Helenou Blažíčkovou, IČO: 69445648, Plzeňská 1732/53, 326 00 Plzeň, podle § 45i odst. 1 zákona k záměru „Skládka odpadů Chotětín, dotvarování skládky“ toto stanovisko:

**Záměr nemůže mít samostatně nebo ve spojení s jinými koncepcemi nebo záměry významný vliv na předmět ochrany nebo celistvost evropsky významné lokality nebo ptačí oblasti.**

#### Odůvodnění:

Předmětem záměru je rozšíření stávající skládky odpadů na pozemcích p. č. 85/1, 85/2 a 85/3 v k.ú. Chotětín. Výše uvedený záměr bude rozdělen na následující stavební objekty:

#### SO 01 – Hrubé terénní úpravy

V rámci tohoto objektu bude řešena příprava rozšiřované skládky pro ukládání odpadu. Součástí tohoto objektu je příprava dna a svahu rozšiřované skládky včetně obvodové ochranné hrázky. Prostor pro ukládání odpadu o rozměrech cca 14 x 40 m se rozšíří východním směrem od aktivní části skládky směrem na západní svah rekultivované skládky odpadů. Po jižním obvodu úložného prostoru bude nasypána ochranná obvodová hrázka lichoběžníkového tvaru. V příčném řezu klesá pláň dna ve sklonu cca 3,0 – 4,0 % směrem do stávající skládky, do zatěsněné plochy.

#### SO 02 – Těsnící a drenážní systém

Na upravené zhutněné dno a boky kazety bude v celé ploše položena bentonitová rohož v tloušťce odpovídající kategorii skládky S-003 a svařena folie HDPE minimální tl. 1,5 mm. Ta bude překryta ochrannou krycí geotextilií – bude ochraňovat povrch hladké folie proti poškození drenážním štěrkem. Při provádění těsnění bude nutno na západní a severní straně rozšiřované skládky v místě stávajícího obvodu skládky odkrýt stávající těsnící folii a tu řádně provazřit s novou folií. Folie i geotextilie bude po

obvodu ukončena v zemní rýze (zámku). Ve dně a bocích uvnitř rozšiřované skládky bude na krycí geotextilii na ploše cca 1 530 m<sup>2</sup> položen plošný drén z kameniva fr. 8 – 16 mm v tl. 300 mm. Plošný drén bude napojený na stávající plošný drén skládky.

**SO 03 – Monitorovací vrt**

Při jižním okraji areálu skládky bude proveden nový monitorovací vrt hloubky 20,0 m, průměr vrtání 140 mm, vystrojení PE pažnicí D110. Nový vrt nahradí stávající monitorovací vrt P2, který se nachází v místě rozšiřované skládky.

Uvedený záměr je situován mimo evropsky významné lokality a ptačí oblasti, přičemž je ani jinak neovlivňuje, proto záměr nemůže mít samostatně nebo ve spojení s jinými koncepcemi nebo záměry významný (negativní) vliv na předmět ochrany nebo celistvost evropsky významných lokalit a ptačích oblastí.

Toto stanovisko se z hlediska zájmů chráněných ZOPK vztahuje výhradně k posouzení vlivu výše uvedeného záměru na soustavu NATURA 2000.

**Ing. Jan Kroupar**

vedoucí oddělení ochrany přírody

podepsáno elektronicky

Oznámení podle zákona č.100/2001 Sb.

Ing. Helena Blažíčková, Agentura ENVI

**Datum zpracování oznámení: 15. 01. 2023**

**Jméno, příjmení, bydliště a telefon zpracovatele oznámení:**

Ing. Helena Blažíčková, Plzenecká 53, 326 00 Plzeň

tel: 371 420 776, mobil: 604 207595, e-mail: [envi@volny.cz](mailto:envi@volny.cz)

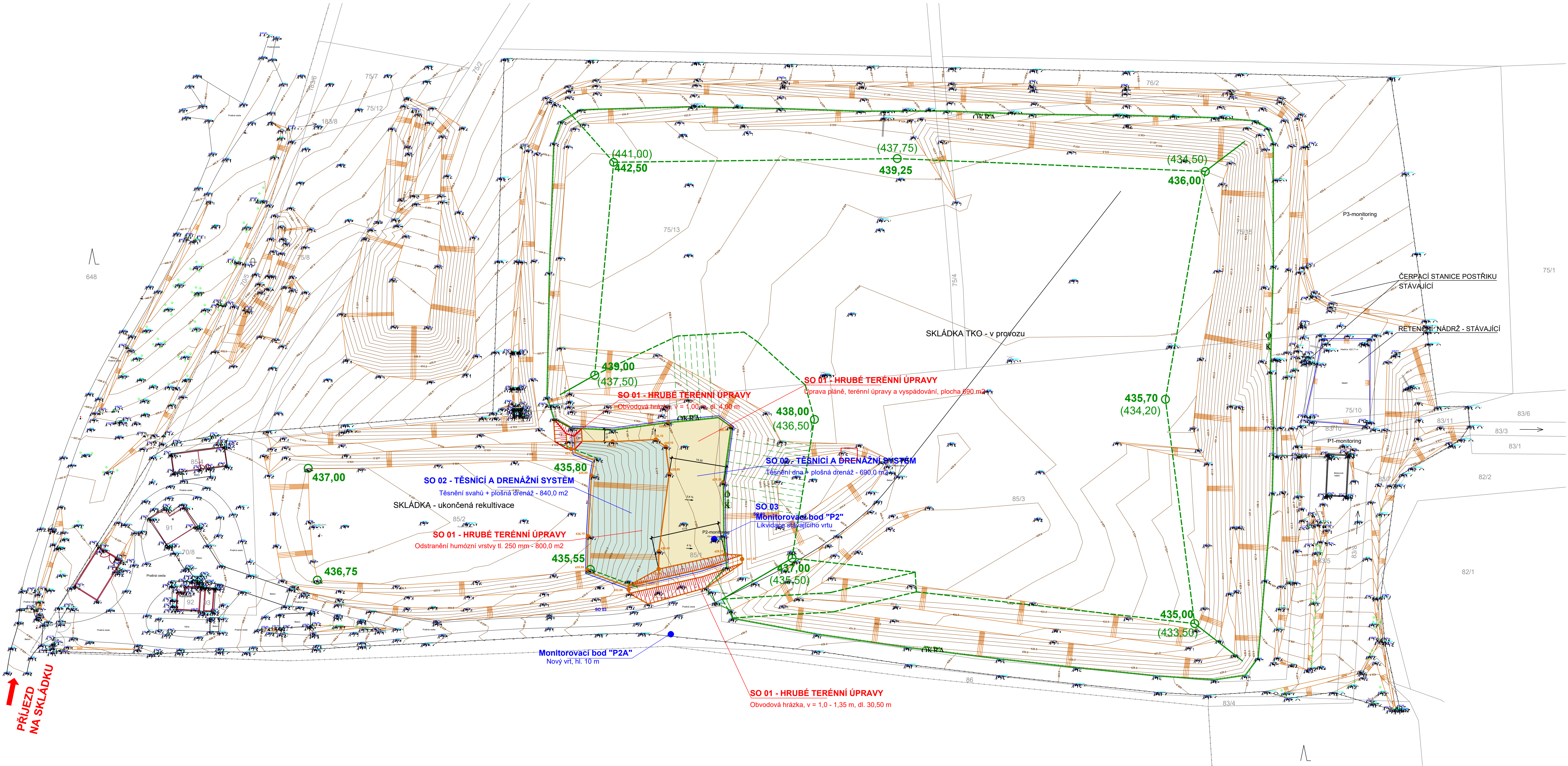
osoba oprávněná podle § 19 odst. 1 zákona č. 100/2001 Sb., o posuzování vlivů na životní prostředí, číslo osvědčení: 26287/3008/OPVŽP/99, číslo autorizace: 47696/ENV/06, prodloužena č.j.: 52728/ENV/11 , č.j.: 44503/ENV/16, č.j: MZP/2021/710/6309.

a Jméno, příjmení spolupracující osoby:

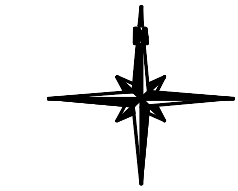
Ing. Stanislav Toman

Podpis zpracovatele oznámení:





**SITUACE STAVBY**  
M 1:500



**SEZNAM OBJEKTŮ:**

- SO 01 - HRUBÉ TERÉNNÍ ÚPRAVY
- SO 02 - TĚSNÍCÍ A DRENÁŽNÍ SYSTÉM
- SO 03 - MONITOROVACÍ SYSTÉM

**LEGENDA:**

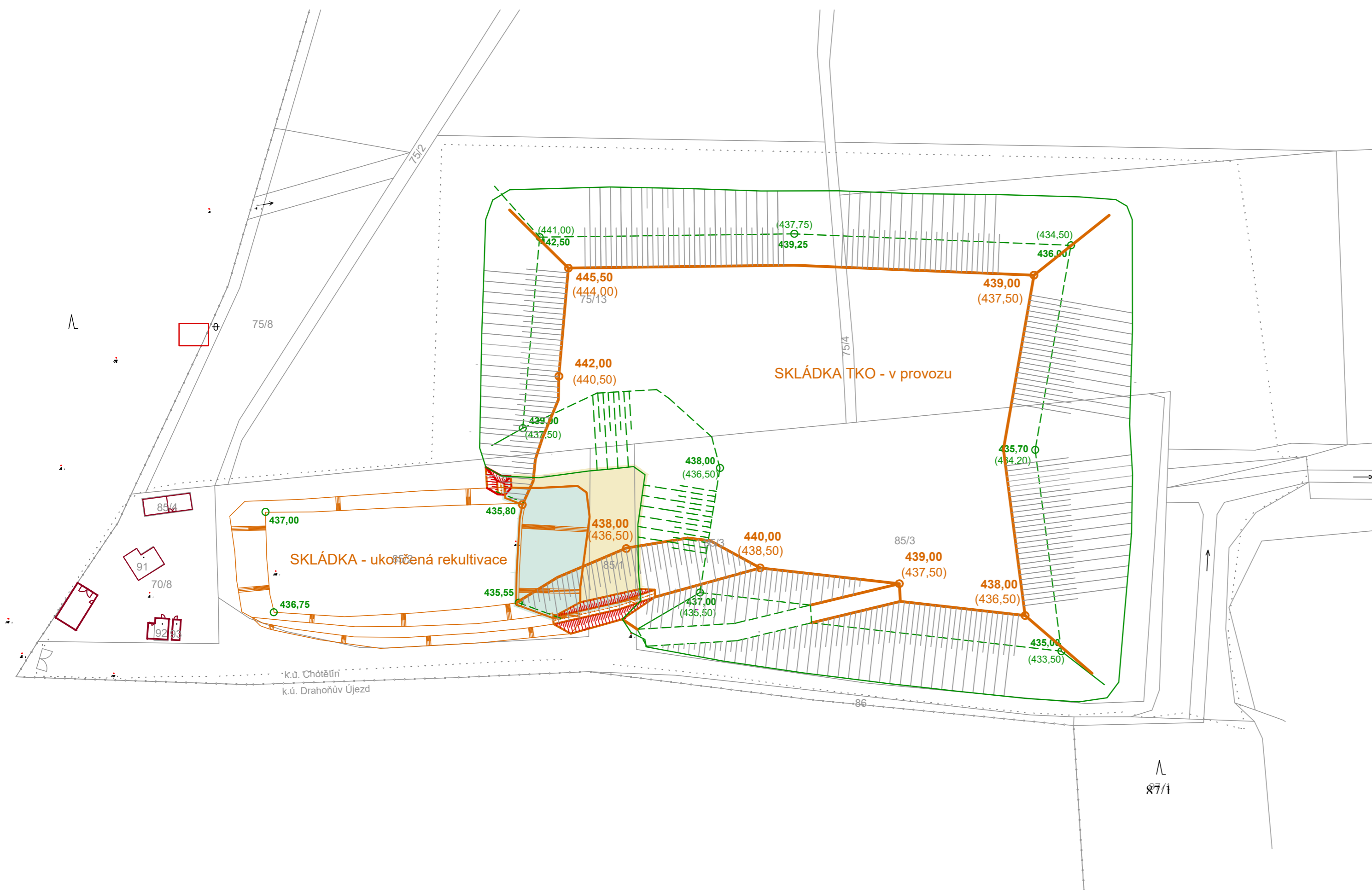
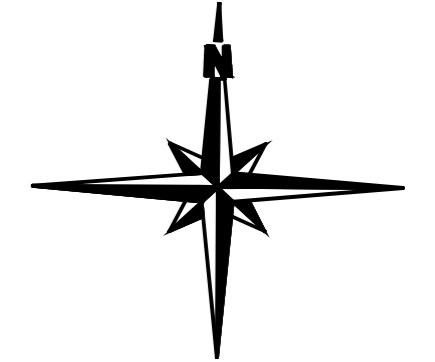
- TĚSNĚNÍ DŇA SKLÁDKY
- TĚSNĚNÍ BOKŮ SKLÁDKY
- 431,50 KOTA HTŮ
- 435,70 SCHVÁLENÁ KÓTA SKLÁDKOVÉHO TĚLESA
- (434,20) SCHVÁLENÁ ÚROVEŇ UKLÁDÁNÍ ODPADŮ

Projektant ing. Zdeněk Bláha	Odp. projektant ing. Zdeněk Bláha	<b>Ing. Zdeněk Bláha</b> projektant vodohospodářských staveb 330 17 Chotkov 74 IČO : 113 75 701 tel. fax: 377 821 608 mail: zdenek@ipkblaha.cz
Investor Město Zbiroh Masarykovo nám. 112, 338 08 Zbiroh		
Akce <b>SKLÁDKA ODPADŮ CHOTĚTÍN DOTVAROVÁNÍ SKLÁDKY</b>	A4: 8A4 datum: 09/2022 stupeň: DUSP	
Díl <b>C - SITUACNÍ VÝKRESY</b>	měřítko: 1:500	
Obsah výkresu <b>CELKOVÝ SITUACNÍ VÝKRES</b>	Č. výkresu <b>C02</b>	Č. kopie

PRŮJEZD  
NA SKLÁDKU

# SITUACE KONEČNÉHO TVARU SKLÁDKY

M 1:1000



## LEGENDA:

- STÁVAJÍCÍ TVAR REKULTIVOVANÉ SKLÁDKY
- - - KONEČNÝ TVAR SKLÁDKY - PODLE SCHVÁLENÉ DOKUMENTACE
- KONEČNÝ TVAR SKLÁDKY - PODLE SCHVÁLENÉ DOKUMENTACE
- 434,00 KÓTA KONEČNÉHO TVARU SKLÁDKY - PODLE SCHVÁLENÉ DOKUMENTACE
- (432,50) KÓTA ÚROVNĚ ODPADŮ - PODLE SCHVÁLENÉ DOKUMENTACE
- 439,00 NOVÁ KÓTA KONEČNÉHO TVARU SKLÁDKY - DOTVAROVÁNÍ A ZKAPACITNĚNÍ SKLÁDKY
- (437,50) NOVÁ KÓTA ÚROVNĚ ODPADŮ - DOTVAROVÁNÍ A ZKAPACITNĚNÍ SKLÁDKY
- ||||| SVAHY SKLÁDKY - DOTVAROVÁNÍ A ZKAPACITNĚNÍ SKLÁDKY

Projektant ing. Zdeněk Bláha	Odp. projektant ing. Zdeněk Bláha	<b>Ing. Zdeněk Bláha</b> projektant vodohospodářských staveb 330 17 Chotíkov 74 IČO : 113 75 701 tel., fax: 377 821 608 mail: zdenek@ipkblaha.cz	
Investor Město Zbiroh Masarykovo nám. 112, 338 08 Zbiroh			
Akce <b>SKLÁDKA ODPADŮ CHOTĚTÍN DOTVAROVÁNÍ SKLÁDKY</b>	A4:	3A4	
	datum:	09/2022	
	stupeň:	DUSP	
Díl <b>C - SITUAČNÍ VÝKRESY</b>	měřítko:	1:1000	
Obsah výkresu <b>SITUACE KONEČNÉHO TVARU SKLÁDKY</b>	Č. výkresu <b>C03</b>	Č. kopie	





# MĚSTSKÝ ÚŘAD ROKYCANY

odbor životního prostředí  
Masarykovo náměstí 1  
Střed  
337 01 Rokycany

Spis. zn.  
(č.j.):

MeRo/4981/OŽP/22 Mou

V Rokycanech: 21.10.2022

Č.j. dokumentu.:

MeRo/5363/OŽP/22

Vyřizuje:

Ing. Petra Moulisová

Tel.:

371 706 241

E-mail:

petra.moulisova@rokycany.cz

ID datové schránky:

mmfb7hp

## KOORDINOVANÉ ZÁVAZNÉ STANOVISKO

### Závazná část:

Městský úřad Rokycany, jako dotčený orgán příslušný podle § 136 zákona č. 500/2004 Sb., správní řád, ve znění pozdějších předpisů (dále jen "správní řád"), a podle dále uvedených ustanovení jednotlivých zvláštních zákonů, po posouzení žádosti, kterou dne 25.9.2022 podal

**Město Zbiroh, IČO 00259225, Masarykovo náměstí č.p. 112, 338 08 Zbiroh, kterého zastupuje Ing. Zdeněk Bláha, IČO 11375701, Chotíkov č.p. 74, 330 17 Chotíkov na základě plné moci ze dne 20.9.2022**

(dále jen "žadatel"), ve věci:

### **Skládka odpadů Chotětín, dotvarování skládky odpadů**

(dále jen "záměr") na pozemcích parc. č. 85/1, 85/2, 85/3 v katastrálním území Chotětín, a po zkoordinování požadavků na ochranu dotčených veřejných zájmů, dle předložené projektové dokumentace zpracované 9/2022 Ing. Zdeňkem Bláhou, ČKAIT 0201652, Chotíkov 74, 33017 Chotíkov, vydává podle ustanovení § 4 odst. 2 a 7 zákona č. 183/2006 Sb., o územním plánování a stavebním řádu (stavební zákon), ve znění pozdějších předpisů (dále jen "stavební zákon") a podle § 136 a § 149 odst. 1 a 2 správního řádu toto

### **k l a d n é**

koordinované závazné stanovisko pro úseky, které jako dotčený orgán hájí:

#### **1. Ochrana přírody a krajiny**

Veřejné zájmy, které dotčený orgán hájí podle zákona č. 114/1992 Sb., o ochraně přírody a krajiny, ve znění pozdějších předpisů, nejsou záměrem dotčeny.

Ing. Jana Kochová, telefon: 371 706 251, e-mail: jana.kochova@rokycany.cz

#### **2. Ochrana ovzduší**

Veřejné zájmy, které dotčený orgán hájí podle § 11 odst. 3, § 12 odst. 1, 3 zákona č. 201/2012 Sb., o ochraně ovzduší, ve znění pozdějších předpisů, nejsou záměrem dotčeny.

Ing. Petra Moulisová, telefon: 371 706 241, e-mail: petra.moulisova@rokycany.cz

#### **3. Odpadové hospodářství**

Veřejné zájmy, které dotčený orgán hájí podle § 146 odst. 3 písm. a) zákona č. 541/2020 Sb., o odpadech, ve znění pozdějších předpisů, jsou záměrem dotčeny. Záměr je možné uskutečnit za těchto podmínek:

- Původce musí dle zákona č. 541/2020 Sb. při odstraňování stavby, provádění stavby nebo údržbě stavby dodržet postup pro nakládání s vybouranými stavebními materiály určenými pro opětovné

použití, vedlejšími produkty a stavebními a demoličními odpady tak, aby byla zajištěna nejvyšší možná míra jejich opětovného použití a recyklace.

- Na základě § 42 vyhlášky o podrobnostech nakládání s odpady č. 273/2021 (dále jen "vyhláška") o nakládání s vybouranými stavebními materiály při odstraňování stavby, provádění stavby nebo údržbě stavby musí původce dodržet postup uvedený v § 42 odst. 1 až 3 zmíněné vyhlášky.
- Na základě § 15 odst. 2 písm. c) zákona o odpadech, je původce odpadu povinen v případě stavebního a demoličního odpadu, které sám nezpracuje, mít jejich předání podle § 13 odst. 1 písm. e) zákona o odpadech v odpovídajícím množství zajištěno písemnou smlouvou před jejich vznikem.
- Původce bude postupovat v souladu s vyhláškou č. 294/2005 Sb., o podmínkách ukládání odpadů na skládky a jejich využívání na povrchu terénu a změně vyhlášky č. 383/2001 Sb., o podrobnostech nakládání s odpady.
- V případě využití certifikovaného výrobku, který je výrobkem mimo režimu zákona č. 541/2020 Sb., o odpadech a o změně některých dalších zákonů, ve znění pozdějších předpisů bude správnímu orgánu předložen certifikát daného výrobku.
- Po dokončení realizace bude předložena průběžná evidence všech odpadů vzniklých při realizaci záměru a doklady o předání odpadů oprávněné osobě na základě zákona o odpadech.
- Čestné prohlášení není dokladem a nenahrazuje průběžnou evidenci odpadů a doklady o způsobu nakládání s odpady vzniklými při realizaci záměru.

Ing. Petra Moulisová, telefon: 371 706 241, e-mail: petra.moulisova@rokycany.cz

#### 4. Ochrana lesa

Veřejné zájmy, které dotčený orgán hájí podle § 48 odst. 2 písm. c), § 14 odst. 2 zákona č. 289/1995 Sb., o lesích a o změně a doplnění některých zákonů (lesní zákon), ve znění pozdějších předpisů, jsou záměrem dotčeny. Záměr je možné uskutečnit za těchto podmínek:

- Městský úřad Rokycany, odbor životního prostředí, vydal dne 5. října 2022 pod č.j. MeRo/4996-1/OŽP/22 samostatně k výše uvedené stavbě závazné stanovisko ve smyslu ustanovení §14 odst. 2 lesního zákona.

Zbyněk Ludvík, telefon: 371 706 243, e-mail: zbynek.ludvik@rokycany.cz

#### 5. Ochrana zemědělského půdního fondu

Veřejné zájmy, které dotčený orgán hájí podle zákona č. 334/1992 Sb., o ochraně zemědělského půdního fondu, ve znění pozdějších předpisů, nejsou záměrem dotčeny.

Ing. Miroslav Vlach, telefon: 371 706 250, e-mail: miroslav.vlach@rokycany.cz

#### 6. Ochrana vod

Veřejné zájmy, které dotčený orgán hájí podle § 104 odst. 3, § 106 odst. 1 zákona č. 254/2001 Sb., o vodách a o změně některých zákonů (vodní zákon), ve znění pozdějších předpisů, jsou záměrem dotčeny. Dotčený orgán k záměru nemá připomínky.

Mgr. Vanda Drncová, telefon: 371 706 246, e-mail: vanda.drncova@rokycany.cz

#### 7. Doprava na pozemních komunikacích

Veřejné zájmy, které dotčený orgán hájí podle § 40 odst. 4 písm. d) zákona č. 13/1997 Sb., o pozemních komunikacích, ve znění pozdějších předpisů, nejsou záměrem dotčeny.

Bc. Ludvík Čada, telefon: 371 706 324, e-mail: ludvik.cada@rokycany.cz

#### 8. Památková péče

Veřejné zájmy, které dotčený orgán hájí podle § 29 odst. 2 písm. b), § 14 odst. 4 zákona č. 20/1987 Sb., o státní památkové péči, ve znění pozdějších předpisů, jsou záměrem dotčeny. Dotčený orgán k záměru nemá připomínky.

Mgr. Vladimíra Kohoutová, telefon: 371 706 222, e-mail: vladimira.kohoutova@rokycany.cz

## 9. Územní plánování

Veřejné zájmy, které dotčený orgán hájí podle § 6 odst. 1 písm. e), § 96b zákona č. 183/2006 Sb., o územním plánování a stavebním řádu (stavební zákon), ve znění pozdějších předpisů, jsou záměrem dotčeny. Dotčený orgán k záměru nemá připomínky.

Záměr je z hledisek uvedených v § 96b odst. 3 stavebního zákona přípustný.

Jaroslav Polák, telefon: 371706145, e-mail: jaroslav.polak@rokycany.cz

### Odůvodnění:

Dotčený orgán obdržel dne 25.9.2022 žádost o vydání závazného koordinovaného stanoviska k uvedenému záměru.

Popis záměru:

- Skládky odpadů Chotětín, dotvarování skládky odpadů na p. p. č. 85/1, 85/2 a 85/3 v k. ú. Chotětín.

Podklady pro vydání závazného koordinovaného stanoviska:

- Předložená dokumentace záměru.

Dotčený orgán záměr posoudil a zjistil požadavky na ochranu všech dotčených veřejných zájmů chráněných podle zvláštních právních předpisů. Požadavky na různých úsecích ochrany veřejných zájmů zkoordinoval a vydal toto koordinované závazné stanovisko.

### Odůvodnění pro jednotlivé úseky:

#### 7. Doprava na pozemních komunikacích

Městský úřad Rokycany, odbor dopravy, nemá z hlediska jím chráněných zájmů k záměru žádné připomínky. Záměr se žádnou svou částí nedotýká silniční sítě v majetku Plzeňského kraje.

#### 9. Územní plánování

Podkladem pro vydání tohoto stanoviska byla projektová dokumentace, za kterou zodpovídá odpovědný projektant Ing. Zdeněk Bláha, ČKAIT 0201652, Chotíkov 74, 33017 Chotíkov. Projektová dokumentace byla zpracována v 9/2022. Záměrem je rozšíření skládkového prostoru pro zabezpečení skládkování odpadů. Stavba je členěna do následujících stavebních objektů, a to: SO 01 - Hrubé terénní úpravy, SO 02 Těsnící a drenážní systém, SO 03 - Monitorovací vrt.

Podle § 96b odst. 3 stavebního zákona platí: V závazném stanovisku orgán územního plánování určí, zda je záměr přípustný z hlediska souladu s politikou územního rozvoje a územně plánovací dokumentací a z hlediska uplatňování cílů a úkolů územního plánování, či nikoliv. Jestliže shledá záměr přípustným, stanoví podmínky jeho uskutečnění.

Vyhodnocení souladu podle § 96b odst. 3 stavebního zákona:

A) Politika územního rozvoje České republiky schválená 20.7.2009 usnesením Vlády ČR č. 929 ve znění Aktualizace č. 1 PUR ČR schválené 15.4.2015 usnesením Vlády ČR č. 276, Aktualizace č. 2 PUR ČR schválené 2.9.2019 usnesením Vlády ČR č. 629, Aktualizace č. 3 PUR ČR schválené 2.9.2019 usnesením Vlády ČR č. 630, Aktualizace č. 5 PUR ČR schválené 17.8.2020 usnesením Vlády ČR č. 833 a Aktualizace č. 4 PUR ČR schválené 12.7.2021 usnesením Vlády ČR č. 618, která je závazná podle § 31 odst. 4 stavebního zákona od 1. 9. 2021 neklade na území dotčené záměrem žádné konkrétní požadavky. Záměr v odpovídající míře zohledňuje obecné priority územního plánování republikového významu stanovené Politikou územního rozvoje České republiky.

Záměr je v souladu s Politikou územního rozvoje České republiky.

B) Podle ustanovení § 35a odst. 2 stavebního zákona je od 1. 1. 2021 pro rozhodování v území závazný územní rozvojový plán. Tato územně plánovací dokumentace zahrnuje celé území České

republiky však dosud nebyla Ministerstvem pro místní rozvoj ČR pořízena, proto zatím nelze stanovit z ní vyplývající požadavky na řešení a posoudit, zda je záměr s ní v souladu.

C) Zásady územního rozvoje Plzeňského kraje vydané dne 2.9.2009 usnesením Zastupitelstva Plzeňského kraje (dále jen "ZPK") č. 834/08, ve znění Aktualizace č. 1 vydané 10.3.2014 usnesením ZPK č. 437/14, Aktualizace č. 2 vydané dne 10.9.2018 usnesením ZPK č. 815/18, s účinností od 29.9.2018 a Aktualizace č. 4 vydané dne 17.12.2018 usnesením ZPK č. 920/18, s účinností od 24.1.2019 nekladou na území dotčené záměrem žádné konkrétní požadavky. Záměr v odpovídající míře zohledňuje obecné priority územního plánování regionálního významu stanovené Zásadami územního rozvoje Plzeňského kraje.

Záměr je v souladu se Zásadami územního rozvoje Plzeňského kraje.

D) Podle Územního plánu Zbiroh, který nabyl účinnosti dne 16.10.2010, ve znění změny č. 4, která nabyla účinnosti dne 30.7.2021 a jehož účinnost zasahuje i do katastrálního území Chotětín se záměr nachází v nezastavěném území na ploše, kterou územní plán specifikuje jako "Plochy technické infrastruktury." Daná plocha je vymezena územním plánem pro technickou infrastrukturu, kterou nelze začlenit do jiných ploch a kdy nelze pozemky technické infrastruktury jinak využít. Ustanovení § 10 vyhlášky č. 501/2006 Sb., o obecných požadavcích na využívání území umožňuje v plochách technické infrastruktury umístění staveb a zařízení pro nakládání s odpady. Ustanovení § 2 odst. 1 písm. m) bod 2 zákona č. 183/2006 Sb., (stavebního zákon) řadí mezi technickou infrastrukturu stavby a zařízení pro nakládání s odpady.

Projektová dokumentace řeší rozšíření skládkového prostoru pro zabezpečení skládkování odpadů. Stavba je členěna do následujících stavebních objektů, a to: SO 01 - Hrubé terénní úpravy, SO 02 Těsnící a drenážní systém a SO 03 - Monitorovací vrt.

#### SO 01 - Hrubé terénní úpravy

V rámci tohoto objektu bude řešena příprava rozšiřované skládky pro ukládání odpadu. Z výsledků monitoringu skládky Chotětín je ověřeno, že se nachází hladina spodní vody v prostoru kazety v hloubce okolo 10,00 - 13,50 m od stávajícího terénu. Upravená pláň je navržena minimálně 1,00 m nad touto hladinou. Součástí tohoto objektu je příprava dna a svahu rozšiřované skládky včetně obvodové ochranné hrázky. Prostor pro ukládání odpadu o rozměrech cca 14 x 40 m se rozšíří východním směrem od aktivní části skládky směrem na západní svah rekultivované skládky odpadů. Po jižním obvodu úložného prostoru bude nasypána ochranná obvodová hrázka lichoběžníkového tvaru výšce cca 1,00 m nad současný terén. Sklon vnitřních i vnějších bočních svahů obvodové ochranné hrázky je navržen v poměru 1:2. V příčném řezu klesá pláň dna ve sklonu cca 3,0 - 4,0 % směrem do stávající skládky, do zatěsněné plochy.

#### SO 02 - Těsnící a drenážní systém

Na připravenou zhutněnou pláň bude prováděno vlastní zatěsnění kazety pro ukládání odpadů. Dle výsledků IG průzkumu upravená pláň dna nesplňuje podmínky pro přirozenou geologickou bariéru a je proto nutno provádět dvoustupňový těsnící systém. Na upravené zhutněné dno a boky kazety bude v celé ploše položena bentonitová rohož v tloušťce odpovídající kategorii skládky S-OO3 a svařena folie HDPE minimální tl. 1,5 mm. Ta bude překryta ochrannou krycí geotextilií.

#### SO 03 - Monitorovací vrt

V místě rozšiřované skládky se nachází stávající monitorovací vrt P2, který je nutné přemístit místo uvolnit stavbu. Stávající vrt P2 bude odstraněn a jako náhrada bude zřízený v jeho těsné blízkosti nový monitorovací vrt P2A. Při jižním okraji areálu skládky bude provedený nový monitorovací vrt P2A hloubky 20,0 m s průměrem vrtání 140 mm, vystrojen PE pažnicí D110.

Z výše uvedeného vyplývá, že záměrem je rozšíření stávající skládky na ploše vymezené územním plánem pro umístění technické infrastruktury tohoto funkčního zaměření. Navržený záměr odpovídá požadavkům na plochu řešenou územním plánem jako "Plocha technické infrastruktury."

Lze tedy konstatovat, že záměr stavby "Skládka odpadů Chotětín, dotvarování skládky odpadů," na pozemku parc. č. 85/1, 85/2, 85/3 v katastrálním území Chotětín je v souladu s Územním plánem Zbiroh ve znění změny č. 4 a je tudíž přípustný.

E) Posouzení souladu záměru s cíli a úkoly územního plánování stanovenými v § 18 a § 19 stavebního zákona.

Úřad územního plánování posoudil v souladu s ustanovením § 18 stavebního zákona soulad záměru s cíli územního plánování, a to zejména:

Dle § 18 odst. 1 stavebního zákona je cílem územního plánování vytvářet předpoklady pro výstavbu a pro udržitelný rozvoj území, spočívající ve vyváženém vztahu podmínek pro příznivé životní prostředí, pro hospodářský rozvoj a pro soudržnost společenství obyvatel území a který uspokojuje potřeby současné generace, aniž by ohrožoval podmínky života generací budoucích.

Dle § 18 odst. 2 stavebního zákona územní plánování zajišťuje předpoklady pro udržitelný rozvoj území soustavným a komplexním řešením účelného využití a prostorového uspořádání území s cílem dosažení obecně prospěšného souladu veřejných a soukromých zájmů na rozvoji území. Za tím účelem sleduje společenský a hospodářský potenciál rozvoje.

Dle § 18 odst. 3 stavebního zákona orgány územního plánování postupem podle tohoto zákona koordinují veřejné i soukromé záměry změn v území, výstavbu a jiné činnosti ovlivňující rozvoj území a konkretizují ochranu veřejných zájmů vyplývajících z tohoto zákona a zvláštních právních předpisů.

Dle § 18 odst. 5 stavebního zákona v nezastavěném území lze v souladu s jeho charakterem umísťovat stavby, zařízení, a jiná opatření pouze pro zemědělství, lesnictví, vodní hospodářství, těžbu nerostů, pro ochranu přírody a krajiny, pro veřejnou dopravní a technickou infrastrukturu, přípojky a účelové komunikace, pro snižování nebezpečí ekologických a přírodních katastrof a pro odstraňování jejich důsledků, a dále taková technická opatření a stavby, které zlepší podmínky jeho využití pro účely rekreace a cestovního ruchu, například cyklistické stezky, hygienická zařízení, ekologická a informační centra; doplňková funkce bydlení či pobytové rekreace není u uvedených staveb přípustná. Uvedené stavby, zařízení a jiná opatření včetně staveb, které s nimi bezprostředně souvisejí včetně oplocení, lze v nezastavěném území umísťovat v případech, pokud je územně plánovací dokumentace z důvodu veřejného zájmu výslovně nevylučuje.

Projektová dokumentace řeší rozšíření skládkového prostoru pro zabezpečení skládkování odpadů. Skládka odpadů umožní hospodářský rozvoj daného území tím, že umožní v ploše k tomuto účelu vymezené a technickými opatřeními přizpůsobené skladování odpadů. Tím, že záměr umožní skladování odpadů v ploše k tomuto účelu vymezené, nebude docházet k neřízenému skládkování odpadů, což bude mít příznivý vliv na ochranu přírody v daném území a zlepšení životních podmínek obyvatel daného regionu. Stavba tím přispěje k vyváženému vztahu podmínek pro příznivé životní prostředí, pro hospodářský rozvoj a pro soudržnost společenství obyvatel území.

Daný záměr je navržen v nezastavěném území vymezeném územním plánem Zbiroh. Jedním z cílů územního plánování je § 18 odst. 5 stavebního zákona, který řeší umístění staveb zařízení nezastavěném území. Daný záměr je stavbou veřejné technické infrastruktury, jejíž umístění v nezastavěném území § 18 odst. 5 stavebního zákona, který je jeden z cílů územního plánování, umožňuje.

Z výše uvedených důvodů lze konstatovat, že navrhovaný záměr stavby "Skládka odpadů Chotětín, dotvarování skládky odpadů," na pozemku parc. č. 85/1, 85/2, 85/3 v katastrálním území Chotětín je v souladu s cíli územního plánování stanovenými v § 18 stavebního zákona.

Úřad územního plánování posoudil v souladu s ustanovením § 19 stavebního zákona soulad záměru s úkoly územního plánování, a to zejména:

Dle § 19 odst. 1 písm. b) stavebního zákona je úkolem územního plánování stanovovat koncepci rozvoje území, včetně urbanistické koncepce s ohledem na hodnoty a podmínky území.

Dle § 19 odst. 1 písm. c) stavebního zákona je úkolem územního plánování prověřovat a posuzovat potřebu změn v území, veřejný zájem na jejich provedení, jejich přínosy, problémy, rizika s ohledem například na veřejné zdraví, životní prostředí, geologickou stavbu území, vliv na veřejnou infrastrukturu a na její hospodárné využívání.

Dle § 19 odst. 1 písm. e) stavebního zákona je úkolem územního plánování stanovovat podmínky pro provedení změn v území, zejména pak pro umístění a uspořádání staveb s ohledem na stávající charakter a hodnoty území a na využitelnost navazujícího území.

Navržený záměr řeší rozšíření skládkového prostoru pro zabezpečení skládkování odpadu. Územně plánovací dokumentace, a to její textová část, řeší koncepci rozvoje daného území, daný záměr není v rozporu s touto koncepcí. Stavba je navržena v nezastavěném území v ploše k tomuto účelu přímo vymezené územním plánem a navazuje na stávající úložiště odpadů. Stavba svými technickými parametry, použitými materiály eliminují negativní vlivy, které by ovlivňovali využitelnost navazujícího území. Navržený záměr nevyžaduje rozšíření veřejné technické a dopravní infrastruktury.

Vhledem ke shora uvedeným skutečnostem lze konstatovat, že záměr "Skládka odpadů Chotětín, dotvarování skládky odpadů," na pozemku parc. č. 85/1, 85/2, 85/3 v katastrálním území Chotětín je v souladu s úkoly územního plánování uvedenými v § 19 stavebního zákona.

Úřad územního plánování ze shora uvedených důvodů konstatuje, že záměr je v souladu s cíli a úkoly územního plánování stanovenými v § 18 a 19 stavebního zákona a je proto přípustný.

Úřad územního plánování upozorňuje, že posouzení navrhovaného záměru z hlediska jeho souladu s částí třetí (Požadavky na vymezení pozemků a umístování staveb na nich) vyhlášky č. 501/2006 Sb., o obecných požadavcích na využívání území, ve znění pozdějších předpisů, náleží do pravomoci příslušného stavebního úřadu.

Dále úřad územního plánování upozorňuje, že v místě stavby nebo její blízkosti se nachází tyto limity a záměry v území, zejména: migračně významné území, národní geopark, PKL, OZ NBK/NBC nadregionální biokoridor, přírodní park, archeologické naleziště, radonové riziko, území se zvýšenou ochrannou krajinného rázu, oblast krajinného rázu, plocha územní rezervy (záměr), plocha vzdálená 50 m od lesa, útvar podzemních vod.

Vydání závazného stanoviska není překážkou vydání závazného stanoviska týkající se jiného záměru v daném území. V tomto případě, jakož i v případech již povolených staveb, které nejsou úřadu územního plánování známé, je nutné, aby koordinaci u území zajistil příslušný stavební úřad.

Závazné stanovisko platí dle § 96b odst. 5 stavebního zákona 2 roky ode dne vydání. Dle § 4 odst. 9 stavebního zákona nezákonné závazné stanovisko dotčeného orgánu, vydané pro účely řízení podle stavebního zákona, lze zrušit nebo změnit správním orgánem nadřízeným dotčenému orgánu pouze v rámci odvolacího řízení proti rozhodnutí, které bylo závazným stanoviskem podmíněno, postupem podle § 149 odst. 5 správního řádu. Na postup nadřízeného správního orgánu se přiměřeně použijí ustanovení o přezkumném řízení podle § 94 a násl. správního řádu, včetně lhůt podle § 96, s tím, že lhůta jednoho roku se počítá ode dne vydání závazného stanoviska dotčeného orgánu.

**Poučení:**

Proti tomuto závaznému stanovisku se nelze odvolat. Nezákonně závazné stanovisko lze zrušit nebo změnit v přezkumném řízení. Závazné stanovisko není samostatným rozhodnutím ve správním řízení. Obsah závazného stanoviska je závazný pro výrokovou část rozhodnutí stavebního úřadu. Závazné stanovisko lze zrušit nebo změnit pouze v rámci odvolacího řízení proti rozhodnutí stavebního úřadu, které bude závazným stanoviskem podmíněno.

otisk úředního razítka

Ing. Ladislav Janík  
vedoucí odboru životního prostředí

**Obdrží:**

Ing. Zdeněk Bláha, IDDS: bsx2s8m

Městský úřad Rokycany, Odbor stavební, Masarykovo náměstí č.p. 1, Střed, 337 01 Rokycany 1

# KRAJSKÝ ÚŘAD PLZEŇSKÉHO KRAJE

## ODBOR ŽIVOTNÍHO PROSTŘEDÍ

Škroupova 18, 306 13 Plzeň

Naše č. j.: PK-ŽP/15799/22  
Spis. zn.: ZN/2875/ŽP/22  
Počet listů: 1  
Počet příloh:  
Počet listů příloh:

Ing. Zdeněk Bláha  
Chotíkov 74  
330 17 CHOTÍKOV

Vyřizuje: Ing. Jiří Soutner  
Tel.: 377 195 597  
E-mail: jiri.soutner@plzensky-kraj.cz

Datum: 10. 10. 2022

### Skládka odpadů Chotětín – dotvarování skládky

Krajský úřad Plzeňského kraje, odbor životního prostředí obdržel dne 25. 9. 2022 pod č.j.: PK-ŽP/15208/22 žádost o vyjádření k projektové dokumentaci pro společné provedení stavby na výše uvedený záměr.

Předložená dokumentace řeší rozšíření skládkového prostoru. Na nové zabezpečené ploše bude probíhat skládkování odpadů stejně jako na současné skládce. Bude rozšířené stávající těsnění dna skládky odpadů, a to na celkové ploše 1530 m<sup>2</sup>. Rozšířením dna skládky se získá další úložný objem 9390 m<sup>3</sup>. Současně s tím majitel skládky a provozovatel navrhuje navýšit úroveň ukládaných odpadů na stávající a rozšiřované skládce odpadů o max. 3,0 m. Tím se zvětší úložný prostor o dalších 33000 m<sup>3</sup>.

Krajský úřad Plzeňského kraje, odbor životního prostředí (dále jen „správní orgán“) podává k výše uvedené akci následující vyjádření:

- V rámci povoloovacího procesu dle zákona č. 183/2006 Sb., o územním plánování a stavebním řádu (stavební zákon), ve znění pozdějších předpisů, vydá z hlediska ochrany životního prostředí stanovisko MěÚ Rokycany, odbor životního prostředí.
- Z pohledu zákona č. 100/2001 Sb. (dále jen „zákon“) naplňuje předmětný záměr rozšíření skládky formou využití prostoru úžlabí mezi starou rekultivovanou skládkou a stávající zabezpečenou skládkou odpadů o předpokládané kapacitě cca 9 390m<sup>3</sup>, včetně navrženého navýšení úrovně ukládaných odpadů o max. 3 m, kdy dojde ke zvětšení prostoru k ukládání odpadů o dalších 33 000 m<sup>3</sup> a tím k prodloužení celkové životnosti skládky odpadů Chotětín cca do roku 2040, dikci bodu 56 (Zařízení k odstraňování nebo využívání ostatních odpadů s kapacitou od stanoveného limitu - 2 500 t/rok), kategorie II přílohy č. 1 k zákonu č. 100/2001 Sb., a to jako změna záměru dle ustanovení § 4 odst. 1 písm. c) zákona naplňující výše uvedený limit. Předmětný záměr tak podléhá zjišťovacímu řízení dle zákona.
- Z pohledu zákona č. 201/2012 Sb., o ochraně ovzduší, záměr není zdrojem znečišťování ovzduší, který podléhá povolovacímu procesu dle § 11 výše citovaného zákona u správního orgánu.



- Zařízení je provozováno v rámci IPPC, disponuje platným integrovaným povolením dle zákona č. 76/2002 Sb., o integrované prevenci, v platném znění. Rozšíření skládky bude řešeno následnou změnou, o kterou provozovatel zařízení požádá.
- Z předložené dokumentace vyplývá, že stavba „Skládka odpadů Chotětín – dotvarování skládky“ má být realizována na pozemcích p.p.č. 85/1, 85/2 a 85/3 v k.ú. Chotětín, které se nachází ve vzdálenosti do 50 m od okraje lesa – lesní pozemek p.p.č. 648 v k.ú. Drahoňův Újezd.

Podle ustanovení § 14 odst. 2 zákona č. 289/1995 Sb., o lesích a o změně a doplnění některých zákonů (lesní zákon), ve znění pozdějších předpisů, *dotýká-li se řízení podle zvláštních předpisů zájmů chráněných lesním zákonem, rozhodne stavební úřad nebo jiný orgán státní správy jen se souhlasem příslušného orgánu státní správy lesů. Tohoto souhlasu je třeba i k dotčení pozemků do vzdálenosti 50 m od okraje lesa.*

Uvedeným záměrem jsou dotčeny pozemky do 50 m od okraje lesa. K dotčení těchto pozemků je proto podle § 14 odst. 2 lesního zákona nutný souhlas orgánu státní správy lesů. Příslušným orgánem státní správy lesů k jeho vydání je obecní úřad obce s rozšířenou působností, v daném případě Městský úřad Rokycany

Toto vyjádření **nenahrazuje** souhlasy nebo stanoviska dle zvláštních zákonů na úseku ochrany životního prostředí.

Toto vyjádření je zpracováno pouze na základě hledisek věcné působnosti správního orgánu a **nenahrazuje** stanoviska nebo rozhodnutí vydávaná správními orgány nižšího nebo vyššího stupně.

Mgr. Martin Plíhal  
vedoucí odboru životního prostředí  
podepsáno elektronicky



# MĚSTSKÝ ÚŘAD ROKYCANY

odbor životního prostředí  
Masarykovo náměstí 1  
Střed  
337 01 Rokycany

Váš dopis ZN / ze dne  
22. 09. 2022

Naše značka  
MeRo/4996-1/OŽP/22

Vyřizuje / linka  
M. Duda / 244  
michal.duda@rokycany.cz

V Rokycanech  
05. 10. 2022

## Z á v a z n é s t a n o v í s k o

### ke stavbě „Skládka odpadů Chotětín – dotvarování skládky“

Městského úřadu Rokycany, odboru životního prostředí, jako dotčeného orgánu ve smyslu § 136 odst. 1 písm. b) zákona č. 500/2004 Sb., správního řádu, ve znění pozdějších předpisů (dále jen „správní řád“), vydávané podle § 149 odst. 1 správního řádu ve věci souhlasu k umístění stavby do vzdálenosti 50 m od okraje lesa.

Městský úřad Rokycany, odbor životního prostředí, jako orgán státní správy lesů příslušný podle § 48 odst. 2 písmeno c) zákona č. 289/1995 Sb., o lesích a o změně a doplnění některých zákonů (lesního zákona), ve znění pozdějších předpisů (dále jen „lesní zákon“), vydává

## s o u h l a s

Městu Zbiroh, se sídlem Masarykovo náměstí 112, 338 08 Zbiroh, IČO 002 59 225, zastoupené Ing. Zdeňkem Bláhou, se sídlem Chotíkov 74, 330 17 Chotíkov, IČO 113 75 701, na základě předložené plné moci ze dne 20. 09. 2022, podle § 14 odst. 2 lesního zákona k umístění stavby „Skládka odpadů Chotětín – dotvarování skládky“, zahrnující hrubé terénní úpravy (SO 01), těsnící a drenážní systém (SO 02), likvidaci stávajícího vrtu „Monitorovací bod P2“ a nový vrt „Monitorovací bod P2A“ (SO 03) na pozemcích p. č. 85/1, 85/2 a 85/3 v katastrálním území Chotětín, tj. dle předložené části projektové dokumentace vypracované Ing. Zdeňkem Bláhou (ČKAIT 0201652) v září 2022 ve vzdálenosti menší než 50 m od okraje lesa, konkrétně lesního pozemku p. č. 86 v katastrálním území Chotětín a lesního pozemku p. č. 648 v katastrálním území Drahoňův Újezd.

Tento souhlas je vydáván jako podklad pro řízení nebo opatření stavebního úřadu vydávaná podle zákona č. 183/2006 Sb., o územním plánování a stavebním řádu (stavební zákon) (dále jen „stavební zákon“), ve znění pozdějších předpisů.

Tento souhlas nenahrazuje stanoviska vlastníků lesních pozemků, konkrétně lesního pozemku p. č. 86 v katastrálním území Chotětín a lesního pozemku p. č. 648 v katastrálním území Drahoňův Újezd.

Správní orgán souhlasí se zjednodušeným územním řízením podle § 95 stavebního zákona.

## O d ů v o d n ě n í

Správní orgán nevyužil možnosti stanovení podmínek podle § 14 odst. 2 lesního zákona vzhledem k tomu, že se jedná o stavbu, která bude realizována v dostatečné vzdálenosti od okraje lesa a negativní ovlivnění lesních porostů se nepředpokládá. Stavba bude realizována v prostoru stávající skládky odpadů.

## P o u ě e n í

Toto závazné stanovisko je úkon činěný správním orgánem na základě lesního zákona, který není samostatným rozhodnutím ve správním řízení a jehož obsah je závazný pro výrokovou část navazujícího rozhodnutí podle stavebního zákona. Je nezbytným podkladem pro další řízení v předmětné věci. Proti závaznému stanovisku se nelze samostatně odvolat. Odvolání proti obsahu závazného stanoviska je přípustné až po vydání příslušného rozhodnutí stavebního úřadu.

otisk úředního razítka

Ing. Ladislav J a n í k  
vedoucí odboru životního prostředí

Obdrží:

1. Ing. Zdeněk Bláha, Chotíkov 74, 330 17 Chotíkov (*datová schránka, IDDS: bsx2s8m*)
2. Městský úřad Zbiroh, odbor výstavby a ŽP, Masarykovo náměstí 112, 338 08 Zbiroh (*datová schránka, IDDS: vtfbad7*)

# KRAJSKÁ HYGIENICKÁ STANICE PLZEŇSKÉHO KRAJE SE SÍDLEM V PLZNI

Skrétova 15, Plzeň, 30100, webové stránky: [www.khsplzen.cz](http://www.khsplzen.cz), e-mail: [podatelna@khsplzen.cz](mailto:podatelna@khsplzen.cz), ID:samai8a

V Rokycanech dne 13. 10. 2022  
Č. j.: KHSPL 26452/24/21/2022  
Sp. zn.: S-KHSPL 26452/2022  
Vyřizuje: Mgr. et Mgr. Nikol Vokáčová/  
Zděnka Lehnerová  
Tel.: 371709404/735757319

**Pan  
Ing. Zdeněk Bláha  
Chotíkov 74  
330 17 Chotíkov**

**Věc: závazné stanovisko k projektové dokumentaci pro stavební a územní řízení na akci „Skládka odpadů Chotětín – dotvarování skládky“ na p.č. 85/1, 85/2 a 85/3 v k.ú. Chotětín, investor Město Zbiroh, IČ 00259225, se sídlem Masarykovo nám. 112, 338 08 Zbiroh**

Krajská hygienická stanice Plzeňského kraje se sídlem v Plzni jako orgán ochrany veřejného zdraví (dále jen „KHS“) a současně jako dotčený správní úřad podle § 77 zákona č. 258/2000 Sb., o ochraně veřejného zdraví a o změně některých souvisejících zákonů (dále jen „zákon č. 258/2000 Sb.“), ve znění pozdějších předpisů, a § 4 odstavce 2 zákona č. 183/2006 Sb., o územním plánování a stavebním řádu (stavební zákon), ve znění pozdějších předpisů, posoudila žádost o vydání závazného stanoviska k projektové dokumentaci výše uvedené stavby, doručenou dne 26. 9. 2022, podanou panem Ing. Zdenkem Bláhou, Chotíkov 74, 330 17 Chotíkov, zplnomocněným zástupcem investora.

Po zhodnocení souladu předloženého záměru s požadavky předpisů v oblasti ochrany veřejného zdraví, zejména zákona č. 258/2000 Sb., nařízení vlády č. 361/2007 Sb., kterým se stanoví podmínky ochrany zdraví při práci, ve znění pozdějších předpisů a nařízení vlády č. 272/2011 Sb., o ochraně zdraví před nepříznivými účinky hluku a vibrací, ve znění pozdějších předpisů (dále jen „nařízení vlády č. 272/2011 Sb.“), vydává Krajská hygienická stanice Plzeňského kraje se sídlem v Plzni toto závazné stanovisko:

**s předloženou projektovou dokumentací pro stavební a územní řízení na akci „Skládka odpadů Chotětín – dotvarování skládky“ na p.č. 85/1, 85/2 a 85/3 v k.ú. Chotětín, investor Město Zbiroh, IČ 00259225, se sídlem Masarykovo nám. 112, 338 08 Zbiroh,**

**se souhlasí.**

## **Odůvodnění:**

Předložená projektová dokumentace, zpracovaná panem Ing. Zdenkem Bláhou, Chotíkov 74, 330 17 Chotíkov, IČ 11375701, v září 2022, řeší rozšíření skládky odpadů Chotětín ke staré rekultivované skládce. Stavbou budou dotčeny pozemky p.č. 85/1, 85/2 a 85/3 v k.ú. Chotětín.

Dosavadní využití území je skládkování odpadů uvnitř oploceného areálu. Nově je navrženo zatěsnění úzkého úžlabí mezi starou rekultivovanou skládkou a stávající zabezpečenou skládkou odpadů. Tím se vytvoří jedno těleso skládky o úložném objemu 9 390 m<sup>3</sup>. Současně je navrženo navýšení úrovně ukládaných odpadů na stávající a rozšiřované skládce o max. 3 m, čímž se zvětší úložný prostor o dalších 33 000 m<sup>3</sup>. Zároveň se tím prodlouží životnost skládky Chotětín do roku 2040. Do nového zabezpečeného prostoru bude ukládán komunální odpad a odpad kategorie „Ostatní“ bez významného obsahu biologicky rozložitelných látek.

Bude využito stávající provozní zázemí skládky. K navýšení počtu zaměstnanců předloženým záměrem nedochází. Zaměstnanci mají k dispozici stávající sanitární zařízení.

Vzhledem k umístění skládky odpadů Chotětín mimo obytnou zástavbu se nepředpokládá změna hlukových poměrů v řešené lokalitě a je důvodný předpoklad, že hygienické limity dle § 12 nařízení vlády č. 272/2011 Sb.

Předložená projektová dokumentace je v souladu s požadavky předpisů platných v oblasti ochrany veřejného zdraví, a proto bylo vydáno souhlasné závazné stanovisko k předloženému záměru.

Ing. Lucie Fichtner – odborný rada  
vedoucí oddělení hygieny práce 2  
Krajské hygienické stanice Plzeňského kraje se sídlem v Plzni



## POVODÍ VLTAVY

Povodí Vltavy, státní podnik  
závod Berounka  
Denisovo nábřeží 14  
301 00 Plzeň

TEL.: 377 307 111  
FAX: 377 237 361

BANKOVNÍ SPOJENÍ:  
KOMERČNÍ BANKA, a.s. PLZEŇ - MĚSTO  
č.ú.: 7004311/0100

Ing. Zdeněk Bláha  
Inženýrská a konzultační činnost  
Chotíkov 74  
330 17 Chotíkov

VÁŠ DOPIS ZNAČKY/ ZE DNE  
26.9.2022

NAŠE ZNAČKA  
PVL-71864/2022/340/Ro  
PVL-14991/2022/SP

VYŘIZUJE/ LINKA  
Ing. E. Rozšafná/370

DATUM  
13.10.2022

### **Chotětín – Dotvarování skládky odpadů na parc. č. 85/1, 85/2 a 85/3**

- *projektová dokumentace pro společné povolení*

k.ú. Chotětín, okr. Rokycany, kraj Plzeňský, č.h.p. 1-11-02-1300-0-00

VÚ povrch. vod: BER\_0710 Zbirožský potok od toku Koželužka po ústí do toku Berounka

VÚ podz. vod, zákl. v.: 62300 Krystalinikum, proterozoikum a paleozoikum v povodí Berounky

#### **STANOVISKO správce povodí**

Dne 26. 9. 2022 jste předložil ke stanovisku projektovou dokumentaci pro společné povolení (DUSP) „Skládka odpadů Chotětín, dotvarování skládky odpadů“ vypracovanou v 09/2022 Ing. Zdeňkem Bláhou (ČKAIT 0201652). Stavebníkem je Město Zbiroh, Masarykovo nám. 112, Zbiroh.

Stavba je situována v povodí drobného vodního toku Koželužka IDVT 10244722, č.h.p. 1-11-02-1300-0-00, prostorem skládky protéká bezejmenný LBP Koželužky IDVT 10263882, oba vodní toky spravují Lesy ČR, s.p.

Projekt řeší rozšíření skládkového prostoru s úložným objemem 9390 m<sup>3</sup>, do kterého bude ukládán TKO a odpad kategorie „ostatní“ bez významného obsahu biologicky rozložitelných látek. Současně s tím bude navýšena úroveň ukládaných odpadů na stávající a rozšiřované skládce odpadů o max. 3,0 m. tím se zvětší úložný prostor o dalších 33000 m<sup>3</sup>. Celková plocha rozšiřované zatěsněné skládky 0,1530 ha.

#### Členění stavby:

**SO 01 – HTÚ** – vytvoření prostoru cca 14 x 40 m mezi starou rekultivovanou a stávající zabezpečenou skládkou s požadovaným sklonem dna, po jižním obvodu bude opatřena uzavírací hrázkou.

**SO 02 – Těsnící a drenážní systém** – rozšíření těsnění dna skládky na plochu 1530 m<sup>2</sup>, 2 těsnící bariéry: bentonitová rohož, svařená fólie HDPE tl. min. 1,5 mm, krycí geotextilie, plošný dren z kameniva fr. 8 – 16 mm v tl. 300 mm.

**SO 03 – Monitorovací vrt** – nový vrt P2A bude zřízen jako náhrada za stávající vrt P2 likvidovaný (cementací celého stvolu) v místě rozšiřované skládky. Hloubka vrtu 20,0 m, průměr vrtání 140 mm, vystrojení PE pažnicí D110.



Dešťové vody ze skládky budou svedené do stávající retenční jímky skládky. Plošný drén rozšiřované skládky bude napojen na stávající plošný drén skládky. Průsakové vody budou likvidovány současným způsobem – rozstříkáním na uložené odpady. Případné přebytky průsakových vod budou odborně likvidovány (podle výsledků aktuálních chem. rozborů vod a jejich koncentrace).

Vnější odvodnění skládky – odvodnění okolního povrch bylo provedené v rámci výstavby stávající zabezpečené skládky.

Vnitřní odvodnění skládky – vnitřní drenážní systém ve dně prostoru kazety (plošný drén z kameniva k odvádění průsakových vod do stávající sběrné jímky o využitelném objemu 210 m<sup>3</sup>). Kapacita jímky bude vyhovující i po rozšíření skládky.

Vzhledem k rozsahu a charakteru záměru lze předpokládat, že záměr nebude mít vliv na stav útvary povrchových ani podzemních vod.

Na základě ustanovení § 54 odst. 4 zákona č. 254/2001 Sb., o vodách a o změně některých zákonů (vodní zákon), ve znění pozdějších předpisů, a vyhlášky Ministerstva zemědělství č. 183/2018 Sb., o náležitostech rozhodnutí a dalších opatření vodoprávního úřadu a o dokladech předkládaných vodoprávnímu úřadu, vydává organizace Povodí Vltavy, státní podnik, jako příslušný správce povodí v dílčím povodí Berounky k předložené projektové dokumentaci následující

#### **s t a n o v i s k o :**

- A. Z hlediska zájmů daných platným Národním plánem povodí Labe, Plánem dílčího povodí Berounky [ustanovení § 24 až 26 zákona č. 254/2001 Sb., o vodách a o změně některých zákonů (vodní zákon), ve znění pozdějších předpisů] **je uvedený záměr možný, protože lze předpokládat, že záměrem nedojde ke zhoršení chemického stavu a ekologického stavu dotčeného útvary povrchových vod a chemického stavu a kvantitativního stavu útvary podzemních vod, a že nebude znemožněno dosažení jejich dobrého stavu.** Toto hodnocení vychází z posouzení souladu daného záměru s výše uvedenými platnými dokumenty.
- B. Z hlediska dalších zájmů daných zákonem č. 254/2001 Sb., o vodách a o změně některých zákonů (vodní zákon), ve znění pozdějších předpisů, **souhlasíme s uvedeným záměrem „Skládka odpadů Chotětín, dotvarování skládky odpadů“ bez připomínek.**

Orientační poloha stavby v souřadnicích X, Y určených v souřadnicovém systému JTSK:  
Rozšiřovaný prostor skládky: X = 1061776; Y = 796145

Toto stanovisko správce povodí platí dva roky ode dne jeho vydání.

Ing. Jana Ronovská  
vedoucí provozního střediska 4