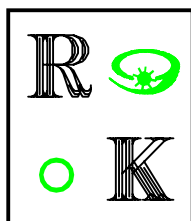
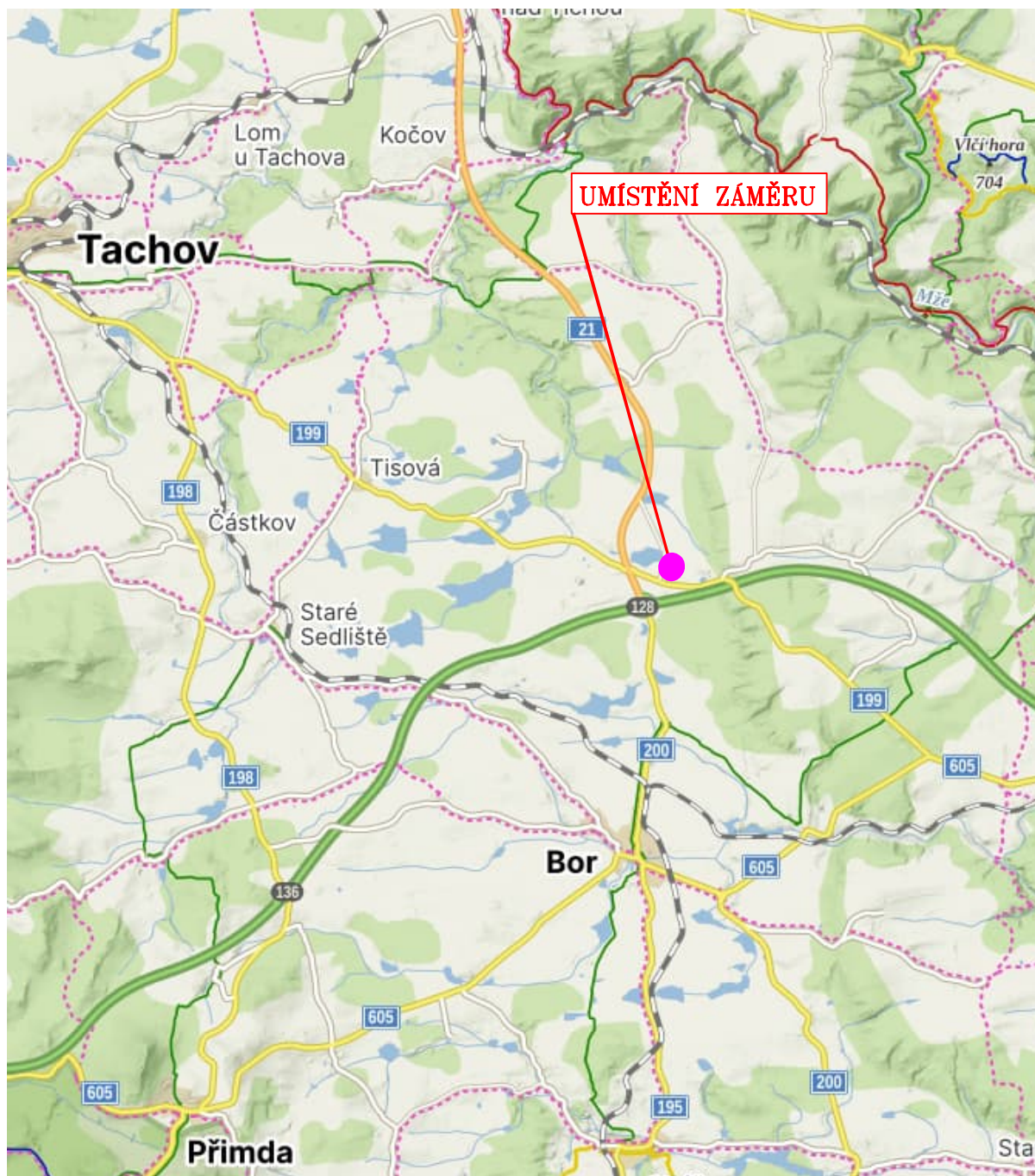


POSUDEK

DOKUMENTACE O POSOUZENÍ VLIVŮ NA ŽIVOTNÍ PROSTŘEDÍ

AKCE

CTPark Bor – Hala B15



RICHEKO s.r.o.

SRPEN 2024

1

POSUDEK

**ZPRACOVANÝ PODLE § 9 ZÁKONA Č. 100/2001
SB., O POSUZOVÁNÍ VLIVŮ NA ŽIVOTNÍ PROSTŘEDÍ,
VE ZNĚNÍ POZDĚJŠÍCH PŘEDPISŮ,**

NA ZÁMĚR

CTPARK BOR – HALA B15

Obsah:

I. Základní údaje	6
I.1 Název záměru	6
I.2 Kapacita záměru	6
I.3 Umístění záměru	6
I.4 Obchodní firma oznamovatele	6
I.5 IČ oznamovatele	6
I.6 Sídlo oznamovatele	7
I.7 Zástupce oznamovatele	7
II. Posouzení dokumentace	7
II.1 Úplnost Dokumentace	7
II.2 Správnost údajů uvedených v dokumentaci včetně použitých metod hodnocení, mapová dokumentace	8
II.2.1 Došlá vyjádření k Oznámení pro zjišťovacího řízení „CTPark Bor – Hala B15“ – reakce zpracovatele	8
II.2.2 „B. Údaje o záměru“	8
II.2.2.1 „B.I. Základní údaje“	8
II.2.2.1.1 „B.I.4. Charakter záměru a možnost kumulace s jinými záměry“	8
II.2.2.1.2 „B.I.6. Popis technického a technologického řešení záměru včetně případných demoličních prací nezbytných pro realizaci záměru; v případě záměrů spadajících do režimu zákona o integrované prevenci včetně porovnání s nejlepšími dostupnými technikami, s nimi spojenými úrovněmi emisí a dalšími parametry“	9
II.2.2.2 „B.II. Údaje o vstupech“	9
II.2.2.2.1 „B.II.1.1. Zábory půdy, z toho ZPF, LPF, bonita půdy“	9
II.2.2.2.2 „B.II.1.2. Chráněná území (CHKO, přírodní parky)“	9
II.2.2.2.3 „B.II.2. Spotřeba vody“	9
II.2.2.2.4 „B.II.3. Elektřina“	10
II.2.2.2.5 B.II.5 Vytápění objektu	10
II.2.2.2.6 „B.II.7. Surovinové zdroje“	10
II.2.2.2.7 „B.II.8. Doprava“	10
II.2.2.2.8 „B.II.9. Biologická diverzita“	10
II.2.2.3 „B.III. Údaje o výstupech“	11
II.2.2.3.1 „B.III.1. Ovzduší“	11
II.2.2.3.2 „B.III.2. Odpadní vody“	11
II.2.2.3.3 „B.III.4. Hluk, vibrace“	11
II.2.2.3.4 „B.III.6 Rizika vzniku havarijních situací“	11
II.2.3 „C Údaje o stavu životního prostředí v dotčeném území“	12
II.2.3.1 „C.1. Přehled nejvýznamnějších environmentálních charakteristik dotčeného území se zvláštním zřetelem na jeho ekologickou citlivost“	12
II.2.3.1.1 „C.1.1 Ovzduší“	12
II.2.3.1.2 „C.1.2. Voda“	12
II.2.3.1.3 „C.1.3 Půda“	12
II.2.3.1.4 „C.1.4 Geofaktory životního prostředí“	12
II.2.3.1.5 „C.1.5 Územní systém ekologické stability“	13
II.2.3.1.6 „C.1.6 Fauna a flóra“	13
II.2.3.1.7 „C.1.7 Chráněné oblasti“	14
II.2.3.1.8 „C.1.8 Oblasti surovinových zdrojů a jiných přírodních bohatství“	14
II.2.3.2 „C.2. Charakteristika současného stavu životního prostředí, resp. krajiny v dotčeném území a popis jeho složek nebo charakteristik, které mohou být záměrem ovlivněny“	15
II.2.3.2.1 „C.2.1 Ovzduší“	15
II.2.3.2.2 „C.2.2 Dopravní a hluková zátěž v dotčeném území“	15
II.2.4 „D. ÚDAJE O MOŽNÝCH VÝZNAMNÝCH VLIVECH ZÁMĚRU NA VEŘEJNÉ ZDRAVÍ A NA ŽIVOTNÍ PROSTŘEDÍ“	16
II.2.4.1 „D.1. Charakteristika možných vlivů a odhad jejich velikosti a významnosti (z hlediska pravděpodobnosti, doby trvání, frekvence a vratnosti)“	16
II.2.4.1.1 „D.1.1 Vlivy na ovzduší a klima“	16
II.2.4.1.2 „D.1.2 Vlivy na vodu“	18
II.2.4.1.3 „D.1.3 Vlivy na půdu, území a geologické podmínky“	18
II.2.4.1.4 „D.1.4 Vlivy na flóru a faunu“	19

II.2.4.1.5 „D.1.5 Vlivy na ekosystémy, ÚSES a VKP“	20
II.2.4.1.6 „D.1.6 Vlivy na antropogenní systémy, jejich složky a funkce“	20
II.2.4.1.7 „D.1.7 Vlivy na strukturu a funkční využití území“	20
II.2.4.1.8 „D.1.8 Hluková zátěž“	22
II.2.4.1.9 „D.1.9 Světelné znečištění“	23
II.2.4.2 „D.2 Rozsah vlivů vzhledem k zasaženému území a populaci“	24
II.2.4.2.1 „D.2.1 Vlivy na obyvatelstvo“	24
II.2.4.3 „D.3. Údaje o možných významných nepříznivých vlivech přesahujících státní hranice“	25
II.2.4.4 „D.4. Charakteristika a předpokládaný účinek navrhovaných opatření k prevenci, vyloučení a snížení všech významných negativních vlivů na životní prostředí a veřejné zdraví a popis kompenzací, pokud jsou vzhledem k záměru možné“	25
II.2.4.5 „D.5. Charakteristika použitých metod prognózování a výchozích předpokladů a důkazů pro zjištění a hodnocení významných vlivů záměru na životní prostředí“	26
II.2.4.6 „D.6. Charakteristika všech obtíží, které se vyskytly při zpracování dokumentace, a hlavních nejistot z nich plynoucích“	27
II.2.5 „E. Porovnání variant řešení záměru“	27
II.2.6 „F. Doplnující údaje“	28
II.2.6.1 „F.1 Mapová a jiná dokumentace týkající se údajů v dokumentaci“	28
II.2.6.2 „F.2 Další podstatné informace oznamovatele“	28
II.2.7 „G. Všeobecné srozumitelné shrnutí netechnického charakteru“	28
II.2.8 „H. Přílohy“	29
II.2.9 „I. Údaje o zpracování dokumentace“	31
II.3 Pořadí variant z hlediska vlivů na životní prostředí	31
II.4 Hodnocení významných vlivů záměru na životní prostředí přesahující státní hranice	31
III. Posouzení technického řešení záměru s ohledem na dosažený stupeň poznání pokud jde o znečišťování životního prostředí	31
IV. Posouzení navržených opatření k prevenci, vyloučení, snížení, popřípadě kompenzaci nepříznivých vlivů na životní prostředí a veřejné zdraví a k jejich monitorování	32
V. Vypořádání všech obdržných vyjádření k dokumentaci	32
V.1 Vyjádření	32
V.1.1 Dotčený územně samosprávný celek	33
V.1.2 Dotčené orgány	33
V.1.3 Spolky	33
V.2 Vypořádání jednotlivých připomínek	33
V.2.1 Město Bor ze dne 5.6.2024	33
V.2.2 Krajský úřad Plzeňského kraje, OŽP, ochrana ovzduší ze dne 13.05.2024	35
V.2.3 Krajský úřad Plzeňského kraje, OŽP, orgán ochrany ZPF ze dne 16.05.2024	36
V.2.4 Krajská hygienická stanice Plzeňského kraje se sídlem v Plzni ze dne 31.05.2024	36
V.2.5 Městský úřad Tachov ze dne 5.6.2024	36
V.2.6 Borský spolek, z. s. ze dne 5.6.2024	37
I. Celkové posouzení akceptovatelnosti záměru z hlediska vlivů na životní prostředí a veřejné zdraví	40
II. Návrh stanoviska	43
II.1 Povinné údaje	43
II.1.1 Název záměru	43
II.1.2 Kapacita záměru	43
II.1.3 Zařazení záměru dle přílohy č.1	44
II.1.4 Umístění záměru	44
II.1.5 Obchodní firma oznamovatele	44
II.1.6 IČ oznamovatele	44
II.1.7 Sídlo oznamovatele	44
II.1.8 Podmínky pro fázi přípravy záměru, realizace (výstavby) záměru, provozu záměru, popřípadě podmínky pro fázi ukončení provozu záměru za účelem prevence, vyloučení, snížení, popřípadě kompenzace negativních vlivů záměru na životní prostředí a veřejné zdrav	45
II.1.8.1 Podmínky pro fázi přípravy záměru	45
II.1.8.2 Podmínky pro fázi výstavby záměru	47
II.1.8.3 Podmínky pro fázi provozu záměru	48
II.1.8.4 Podmínky po ukončení provozu záměru	48

II.1.9 Podmínky pro monitorování a rozbor vlivů záměru na životní prostředí (parametry, délka sledování) přiměřené povaze, umístění a rozsahu záměru a významnosti jeho vlivů na životní prostředí	49
II.2 Odůvodnění.....	49
II.2.1 Odůvodnění vydání souhlasného / nesouhlasného stanoviska včetně odůvodnění stanovení uvedených podmínek.....	49
II.2.1.1 Podmínky pro fázi přípravy záměru.....	51
II.2.1.2 Podmínky pro fázi výstavby záměru.....	52
II.2.1.1 Podmínky pro fázi provozu záměru	53
II.2.2 Podmínky pro monitorování a rozbor vlivů záměru na životní prostředí (parametry, délka sledování) přiměřené povaze, umístění a rozsahu záměru a významnosti jeho vlivů na životní prostředí	53
II.2.3 Souhrnná charakteristika předpokládaných vlivů záměru na životní prostředí a veřejné zdraví z hlediska jejich velikosti a významnosti	54
II.2.3.1 Vlivy na obyvatelstvo	55
II.2.3.2 Vlivy na ovzduší a klima	55
II.2.3.3 Vlivy na hlukovou situaci a event. další fyzikální a biologické charakteristiky	56
II.2.3.4 Vlivy na povrchové a podzemní vody.....	57
II.2.3.5 Vlivy na půdu.....	58
II.2.3.6 Vlivy na přírodní zdroje.....	58
II.2.3.7 Vlivy na biologickou rozmanitost (fauna, flóra, ekosystémy) a zvláště chráněná území...58	
II.2.3.8 Vlivy na krajinu a její ekologické funkce	59
II.2.3.9 Vlivy na hmotný majetek a kulturní dědictví.....	60
II.2.3.10 Přeshraniční vlivy	60
II.2.3.11 Jiné vlivy – možnost kumulace	61
II.2.3.12 Závěr	61
II.2.4 Hodnocení technického řešení záměru s ohledem na dosažený stupeň poznání, pokud jde o znečišťování životního prostředí	62
II.2.5 Pořadí variant (pokud byly předloženy) z hlediska vlivů na životní prostředí.....	63
II.2.6 Vypořádání vyjádření k dokumentaci	63
II.2.6.1 Dotčený územně samosprávný celek	63
II.2.6.2 Dotčené orgány	63
II.2.6.3 Spolky	63
II.2.7 Okruh dotčených územních samosprávných celků	64
II.2.8 Poučení	64
III. Prohlášení	65
IV. Přílohy	66

I. ZÁKLADNÍ ÚDAJE

I.1 Název záměru

CTPARK BOR – HALA B15

I.2 Kapacita záměru

V rámci rozvojového areálu v CTParku Bor je navrhována výstavba nové výrobně skladovací haly B15 s administrativním vestavkem pro provoz firmy, která podniká v obalovém průmyslu. Hala bude sloužit pro výrobu kartonových krabic na míru, kde z nařezaných kartonových plátů budou vysekány dílce do požadovaných tvarů, popř. zajištěn potisk a následně skládání do exportních krabic. V hale budou vyráběny obaly z papírové vlnité lepenky různých velikostí o předpokládaném výrobním množství 4 mil. m².

Objekt haly má půdorysný tvar obdélníku o celkových rozměrech 132,9 m x 72,8 m s výškou atiky 12,0 m od průměrné výšky okolního terénu, v JZ části je hala ponížena na výšku 9,5 m v atice.

Celková plocha areálu bude 36 286 m², z toho zastavěná plocha halou 9 675 m², zpevněné plochy 6 696 m² a zeleň 18 800 m². Vodní plochy (otevřená retenční nádrž) představují 1 115 m².

Doprava v klidu je řešena návrhem 102 parkovacích míst pro OA, z toho bude vyhrazeno 6 míst pro invalidy. V areálu bude zaměstnáno celkem 200 zaměstnanců, z toho na 1. směně 157, na 2. směně 43 zaměstnanců. Provoz je uvažován v období pondělí – pátek.

Dojíždění zaměstnanců bude probíhat osobní či hromadnou dopravou. Předpokládá se intenzita cca 100 OA/den. Do provozu haly bude přijíždět nákladní autodoprava obousměrně ve frekvenci cca 176 TNA/den (16 dodávek, 80 skříňových nákladních automobilů, 80 tahačů s návěsem).

I.3 Umístění záměru

Kraj: Plzeňský kraj

Obec: Bor, v části Nová Hospoda

Katastrální území: Ostrov u Tachova [715972]

I.4 Obchodní firma oznamovatele

CTP Invest, spol. s r.o.

I.5 IČ oznamovatele

261 66 453

I.6 Sídlo oznamovatele

CTPark Humpolec 1571, 396 01 Humpolec

396 01 Humpolec

I.7 Zástupce oznamovatele

Iveta Kadeřávková. MSc., DiS.

Telefon: +420 702 088 781

e-mail: iveta.kaderavkova@ctp.eu

II. POSOUZENÍ DOKUMENTACE

II.1 Úplnost Dokumentace

V členění Dokumentace jsou odchylky od přílohy č.4 zákona č.100/2001 Sb. ve znění pozdějších předpisů, které ale neovlivňují kompletnost dokumentace.

V části B.II. jsou nevýznamné rozdíly v názvu některých podkapitol.

V části C přesunul zpracovatel některé kapitoly mezi kapitolou C1 a C2. V souhrnu lze konstatovat, že některé problematiky kapitol C1 a C2 zpracovatel nekomentoval samostatně, pro přehlednost by bylo vhodné alespoň uvést, že nemají pro doporučení či doporučení realizace záměru v tomto případě zásadní význam. Zpracovatel do této kapitoly zařadil i informace o ovzduší, vodě a půdě, které jsou dle přílohy č.4 zařazeny do kap. C.2. Toto přesunutí je v pravomoci zpracovatele dokumentace jen v tomto případě vedlo ke zdublování komentářů o ovzduší.

V části C není uvedena kapitola C.3. Celkové zhodnocení stavu životního prostředí. Informace lze získat z jiných částí Dokumentace a jejich příloh, nejedná se proto o zásadní nedostatek, který by znemožnil posouzení záměru v rámci zpracování posudku, pouze posouzení komplikuje.

Dále jsou v Dokumentaci rozdíly v názvu některých kapitol, např. kapitoly D. včetně dalších některých podkapitol. V kapitole F, která je dle přílohy č.4 zákona č.100/2001 Sb. ve znění pozdějších předpisů vyhrazena Závěru jsou uvedena Doplnující údaje.

S ohledem na provedené úpravy obsahu Dokumentace oproti příloze č.4 zákona by bylo velmi vhodné začlenit do obsahu i jednotlivé podkapitoly, do kterých zpracovatel začlenil často i kapitoly, které přesunul z jiných částí obsahu. Přispělo by to zásadně ke snazší orientaci v Dokumentaci a poskytovalo by to rychlejší informaci o skutečném rozsahu hodnocených problematik.

Dokumentace obsahuje 6 příloh které jsou zařazeny samostatně na konci Dokumentace jako část 1.1.a dále 7 samostatných odborných studií.

Rozsah příloh je vyhovující pro potřeby posouzení tohoto záměru.

V souhrnu konstatuji, že Dokumentace obsahuje informace požadované v příloze č.4 zák.100/2001 Sb. v platném znění a poskytuje tak, i přes některé změny v obsahu a členění kapitol Dokumentace, dostatečné informace pro hodnocení vlivu záměru „CTPARK BOR – HALA B15“ na životní prostředí.

II.2 Správnost údajů uvedených v dokumentaci včetně použitých metod hodnocení, mapová dokumentace

V následujícím textu jsou podrobně komentovány jen ty části, ke kterým byly ze strany zpracovatele posudku připomínky, nebo které jsou významné pro posouzení záměru a stanovení podmínek stanoviska. V textu posudku jsou názvy kapitol použity stejně jako v Dokumentaci (pro jednodušší orientaci v textu při porovnání s Dokumentací).

II.2.1 Došlá vyjádření k Oznámení pro zjišťovacího řízení „CTPark Bor – Hala B15“ – reakce zpracovatele

V kapitole je uveden komentář vyjádření došlých k Oznámení záměru a v závěru požadavky ZZŘ na zpracování Dokumentace.

Komentář zpracovatele posudku

Zpracované vypořádání připomínek z vyjádření došlých k Oznámení mají informativní charakter o způsobu řešení popř. zapracování jednotlivých připomínek a požadavků do Dokumentace zpracovatelem této Dokumentace. Výsledky jsou pak promítnuty do řešení přepracované Dokumentace, která je v rámci tohoto posudku posouzena a byla využita pro návrh stanoviska. Případné dílčí připomínky k některým problematikách jsou podrobně uvedeny při komentování způsobu zpracování jednotlivých kapitol Dokumentace v následujícím textu. Ze strany zpracovatele posudku byla proto tato kapitola vzata na vědomí a zohledněna při zpracování posudku a návrhu stanoviska.

II.2.2 „B. Údaje o záměru“

II.2.2.1 „B.1. Základní údaje“

II.2.2.1.1 „B.1.4. Charakter záměru a možnost kumulace s jinými záměry“

Kromě stručného popisu charakteru záměru jsou v kapitole uvedeny informace o kumulaci se stávajícími sousedními areály. Je podrobně popsána koordinace při čištění splaškových odpadních vod, která vyžaduje intenzifikaci stávající ČOV se stručným popisem technologie intenzifikace a uvedením cílové kapacity ČOV, která bude 5000 EO. Dále je uvedeno, že výtlačné potrubí splaškových vod z navrhovaného areálu je podmiňující investicí realizace záměru a je popsáno řešení a vedení výtlačku do ČOV včetně připojení dalších stávajících hal na tento výtlač.

Další akcí, která by měla být realizována v roce 2015 (do konce tohoto roku je počítáno i s realizací záměru) je Silnice I/21 – Okružní křižovatka Nová Hospoda, v rámci které bude vybudována nová okružní křižovatka, která zvýší plynulost dopravy včetně příjezdu k areálu záměru.

V popisu ostatních kumulativních vlivů je upozorněno na kumulaci vlivů na ovzduší a hluk.

II.2.2.1.2 „B.I.6. Popis technického a technologického řešení záměru včetně případných demoličních prací nezbytných pro realizaci záměru; v případě záměrů spadajících do režimu zákona o integrované prevenci včetně porovnání s nejlepšími dostupnými technikami, s nimi spojenými úrovněmi emisí a dalšími parametry“

V úvodu jsou uvedeny plošné bilance areálu. Dále je popis architektonického řešení stavby, včetně informace o umístění fotovoltaických panelů na střechu objektu. Popis technického a technologického řešení záměru včetně plánované kapacity vyráběného množství obalů. Koncepte řešení technologie provozu a základní skladba zařízení včetně procesu výroby a expedice.

Posouzení zpracovatele posudku kap. B.I.

V popisu kumulací vlivů záměru v území mi chybí alespoň komentář kumulace se stávajícími areály, a to ve vlivu na krajinný ráz.

V kap. B.I.6. mi chybí informace o řešení zeleně, protihlukového valu a dalších opatření, která jsou uvedeny dále v textu Dokumentace obvykle s odkazem, že budou součástí projektu záměru.

II.2.2.2 „B.II. Údaje o vstupech“

II.2.2.2.1 „B.II.1.1. Zábory půdy, z toho ZPF, LPF, bonita půdy“

V kapitole je údaj o velikosti záboru ZPF – 36 286 m² a informace, že s odnětím pozemků ze ZPF byl již vydán souhlas Krajským úřadem Plzeňského kraje.

V rámci stavby areálu nedojde k vynětí z pozemků určených k plnění funkcí lesa dle zákona č. 289/1995 Sb. o lesích v platném znění. Nebude zasaženo ani do ochranného pásma lesa (50 m).

II.2.2.2.2 „B.II.1.2. Chráněná území (CHKO, přírodní parky)“

Zájmové území nezasahuje do žádného zvláště chráněného území ve smyslu § 14, odst. (2) zákona ČNR č. 114/1992 Sb. o ochraně přírody a krajiny v platném znění. Na vlastním zájmovém území nejsou registrovány žádné významné krajinné prvky ve smyslu ustanovení § 6, odst. (1) zákona č. 114/1992 Sb.

Do prostoru stavby ani jejího širšího okolí nezasahuje žádná Evropsky významná lokalita ve smyslu §45a a 45c zákona 114/1992 Sb., dále sem nezasahuje žádná ptačí oblast ve smyslu § 45e zákona 114/1992 Sb.

II.2.2.2.3 „B.II.2. Spotřeba vody“

Připojení vody bude provedeno z vodovodního řadu, který vede souběžně s komunikací II/199 v lokalitě Bor – Nová Hospoda. Celková spotřeba vody je kalkulována pro uvažovaný počet zaměstnanců 200 v rozložení na dvě směny. Na 1. směně bude přítomno 157 zaměstnanců, na 2. směně 43. Tomu odpovídá roční spotřeba 4 756 m³/rok.

Celková spotřeba pitné vody pro úklid je odhadována do 15 m³/rok.

II.2.2.2.4 „B.II.3. Elektřina“

Pro napájení technologie a dalších pracovišť bude vybudován kabelový rozvod 230/400V z technologických rozvaděčů. Celkový požadovaný příkon pro technologické stroje a zařízení je cca 350 kW při uvažovaném koeficientu současnosti 0,6.

II.2.2.2.5 B.II.5 Vytápění objektu

Celkový tepelný příkon pro vytápění bude 444 kW.

II.2.2.2.6 „B.II.7. Surovinové zdroje“

V kapitole je uveden přehled skladovaných tabulí papírkové vlnité lepenky, EUR palet, hotových výrobků (kartonů), lepidel (na vodní bázi) a barev (na vodní bázi).

II.2.2.2.7 „B.II.8. Doprava“

Příjezd k areálu bude zajištěn odbočkou z místní komunikace spojující silnice II/199 a I/21. Silnice II/199 zaústí do křižovatky se silnicí I/21, která dále pokračuje k dálničnímu sjezdu D5, EXIT128.

Celkem bude tedy v řešeném provozu pracovat 200 pracovníků (163 pracovníků ve výrobě/skladu, 37 osob v administrativním vestavku). Na první nejsilnější směnu bude pracovat 157 osob (120 operátorů výroby/skladu, 37 administrativních pracovníků).

Na první směně se bude jednat max. o 75 vozidel, na 2. směně max. 25 vozidel. Celkem tedy 100 vozidel za den.

Celkem bude do provozu přijíždět nákladní autodoprava ve frekvenci 176 nákladních automobilů denně v obou směrech (8 dodávek, 80 skříňových nákladních automobilů, 80 tahače s návěsem).

Parkování je řešeno uvnitř areálu, počty parkovacích míst odpovídají požadavkům ČSN 73 61 10. Celkově je navrženo 102 parkovacích míst pro osobní automobily, z toho bude vyhrazeno 6 míst pro invalidy.

II.2.2.2.8 „B.II.9. Biologická diverzita“

Z pohledu biologické diverzity je nutno vycházet z reálné situace lokality určené pro výstavbu nového areálu. Celá plocha zájmového území je tvořena pozemky zařazenými do zemědělského půdního fondu s převahou kultury orná půda. Pozemek ale není využíván k pěstování zemědělských plodin, je trvale zatravněn, příležitostně využíván jako pastvina.

Terén je otevřený, rovinný a neumožňuje případný úkryt větším obratlovcům. Nenachází se zde ani stromové či keřové porosty pro úkryt či případné hnízdění ptactva.

Posouzení zpracovatele posudku kap. B.II.

V kapitole o elektřině mi chybí informace o navržených fotovoltaických panelech na střeše objektu, které jsou uvedeny v jiných částech Dokumentace.

V kapitole o půdě je informace, že nebude zasaženo ani do ochranného pásma lesa (50 m), v současné době je ochranné pásmo lesa jen 30 m.

Zbývající části kapitoly B.II. jsou zpracovány v dostatečném rozsahu pro tento proces EIA.

II.2.2.3 „B.III. Údaje o výstupech“

II.2.2.3.1 „B.III.1. O vzduší“

V kapitole je uveden výčet 3 druhů zdrojů znečištění ovzduší. U liniových zdrojů jsou odkazy další kapitoly Dokumentace, kde je problematika vlivu liniových zdrojů řešena.

II.2.2.3.2 „B.III.2 Odpadní vody“

V kapitole je popis nakládání s dešťovými vodami včetně výpočtu odtoku z areálu a výpočtu objemu retenční nádrže. Výpočet retenční nádrže je proveden pro periodicitu deště 5 a 10 let.

Do akumulární nádrže v areálu haly B15 budou svedeny rovněž dešťové vody z hal B13 a B14 a dešťové vody z melioračního systému ze sousedních pozemků. Dešťové vody z hal B13 a B14 jsou v současné době vypouštěny do rybníka Pinka. Nově budou zaústěny do systému dešťových vod vybudovaným v rámci haly B15. Dešťová kanalizace z hal B13, B14 a melioračního systému bude zaústěna do systému tůň v areálu, a odtud do akumulární nádrže.

Hodnota regulovaného odtoku z haly B15 představuje 20 l/s. Hodnota regulovaného odtoku z hal B13 a B14 činí 32,5 l/s. Celkové maximální množství vod přepouštěných z akumulární nádrže do Pískového rybníka představuje tedy 52,5 l/s.

Splaškové vody budou svedeny přípojkami z haly do areálové stoky splaškové kanalizace, která bude svedena do záchytné jímky. Z jímky budou vody čerpány do napojení na novou potrubní trasu splaškových vod zaústěnou na čistírnu odpadních vod provozovanou investorem společně pro haly B13, B14 a B15. Odvedení splaškových vod z hal B13 a B14 na nově intenzifikovanou ČOV je řešeno samostatným projektem

II.2.2.3.3 „B.III.4. Hluk, vibrace“

V kapitole jsou uvedeny informace o stacionárních zdrojích a o dopravě.

Významné zdroje vibrací se nepředpokládají.

II.2.2.3.4 „B.III.6 Rizika vzniku havarijních situací“

V kapitole jsou komentovány rizika vzniku havárií – riziko požáru, Skladování závadných látek a látek škodlivých vodám, Únik ropných látek z motorových vozidel, Povodňové stavy a Výpadek elektřiny.

Posouzení zpracovatelem posudku

Ovzduší – v kapitole nejsou uvedeny emise z vyvolané dopravy liniových zdrojů ani z areálové dopravy. Informace jsou uvedeny v příloze 2 Dokumentace, jedná se proto o formální nedostatek.

Znečištění vody –

V Dokumentaci není uvedeno, na jakou periodicitu deště byl navržen retenční objem. Zpracovatel Dokumentace mi upřesnil, že návrh byl zpracován pro 5-letou periodicitu deště, což lze vzhledem k platným předpisům a situaci v území považovat za vyhovující. Dále upřesnil skladbu a funkci jednotlivých

nádrží. V areálu bude 2 podzemní retenční nádrže, ze kterých budou vody po přečištění čerpány do akumulační nádrže, popř. do tůňek.

V Dokumentaci je v samostatné studii posouzen vliv osvětlení areálu, tento vliv lze považovat také za jeden z možných významných výstupů, a proto si myslím, že by bylo vhodné informace o něm začlenit i do kapitoly B.III.

Zbývající části kapitoly B.III. jsou zpracovány ve vyhovujícím rozsahu. pro potřeby tohoto procesu EIA.

II.2.3 „C Údaje o stavu životního prostředí v dotčeném území“

II.2.3.1 „C.1. Přehled nejvýznamnějších environmentálních charakteristik dotčeného území se zvláštním zřetelem na jeho ekologickou citlivost“

II.2.3.1.1 „C.1.1 Ovzduší“

V úvodu jsou popsány klimatické poměry, dále je informace o kvalitě ovzduší v širším území - Imisní koncentrace sledovaných látek v lokalitě nedosahují příslušných imisních limitů, a to jak průměrné roční, tak i krátkodobé a po většinu roku jsou hluboko pod jejich úrovní.

II.2.3.1.2 „C.1.2. Voda“

Severozápadním směrem od posuzované lokality se nachází rybníční soustava. Nejblíže se nachází rybník Pískový, severně pak Silniční Lhotský rybník a dále na západ Suchý Lhotský rybník. Západním směrem od areálu CTPark Bor se nachází přírodní rezervace Tisovské rybníky.

Posuzovaná lokalita neleží v chráněné oblasti přirozené akumulace vod (CHOPAV). V zájmovém území se nenacházejí vodní toky.

II.2.3.1.3 „C.1.3 Půda“

Z hlediska geologických podmínek je na ploše zájmového území půdotvorný substrát tvořen reliktami neogenních fluviálně limnických (jezerních) sedimentů. V těchto geologických podmínkách se vyvinuly půdy typu pseudoglej v subtypu modální a kambizem v subtypu oglejená. Vzhledem k přítomnosti skeletu, obsahu organické hmoty nízké kvality a přítomnosti znaků hydromorfismu jsou tyto půdy z agronomického hlediska málo významné.

Mocnost navrhované skrývky humózního horizontu se na ploše plánované stavby pohybuje v rozmezí od 25 do 30 cm. V severní a jižní části zájmového území se vyskytují okrsky půd, u kterých je omezena využitelnost skrytých zemin. Celkem bude využitelný podíl kulturních vrstev půdy z plochy 16 334 m² v průměrné mocnosti 28 cm. Po odečtení kubatury na odnování vychází kubatura 4 220 m³ využitelných na ozeleňení zeminového valu na pozemku.

II.2.3.1.4 „C.1.4 Geofaktory životního prostředí“

V kapitole je popis geomorfologických poměrů, popis geologických poměrů, Hydrogeologie, Radonová zátěž a Seismicita a geodynamické jevy.

II.2.3.1.5 „C.1.5 Územní systém ekologické stability“

C.1.5.1 Regionální a lokální systém ekologické stability –

Z dostupných podkladů a materiálů vyplývá, že posuzovaný záměr přímo nezasahuje do vymezených prvků ÚSES v nadregionální, regionální i lokální úrovni. Ve vymezené oblasti krajinného rázu se nenachází žádné zvláště chráněné území přírody. Za okrajem vymezené hranice krajinného rázu leží ve vzdálenosti cca 1,5 km PR Tisovské rybníky (Velký jemnický ryb.; ochrana vodní nádrže s mokřadními loukami a bohatou avifaunou).

C.1.5.2 Významné krajinné prvky -

Zájmové území nezasahuje do žádného zvláště chráněného území ve smyslu § 14, odst. (2) zákona ČNR č. 114/1992 Sb. o ochraně přírody a krajiny v platném znění. Na zájmovém území určeném pro výstavbu se nenacházejí významné krajinné prvky (VKP) ve smyslu ustanovení § 3 a § 6, zákona č. 114/1992 Sb.

Lesní pozemky se nacházejí ve vzdálenosti cca 1 km, nejbližší vodní plochou je rybník Pískový vzdálený cca 60 m severozápadně od hranice areálu.

C.1.5.3 Krajinný ráz -

Lokalita pro navrhované umístění areálu CTPark Bor – Hala B5 se nachází na východním okraji průmyslové zóny CTPark Bor, která se rozkládá podél dálnice D5, v okolí mimoúrovňové křižovatky Nová Hospoda na sjezdu 128 dálnice. Tato zóna, stejně jako samotná dálnice D5 představuje výrazný zásah do krajiny. Dalším fragmentačním prvkem v širším okolí je silnice I/21 spojující ze severní strany dálnici D5 a Cheb. Současná krajina je značně přeměněná lidskou činností. Ve vymezené oblasti krajinného rázu jsou hlavní dominantou objemné průmyslové objekty, které jsou sice částečně odcloněny vegetací, avšak výrazně mění krajinařskou hodnotu území. Areály společností CTP a IDEAL tak silně kontrastují s charakterem zástavby osady a vytváří nové výrazné a zásadní dominanty.

Z krajinařského hlediska tvoří silniční komunikace výrazný liniový prvek, jehož estetická hodnota je dána především kvalitou doprovodných alejových výsadeb. Bohužel současná praxe údržby doprovodné vegetace komunikací vede spíše k jejich postupné destrukci a úplné likvidaci. Rozvoj zemědělské velkovýroby spojený se zcelováním pozemků, likvidací rozptýlené zeleně i polních cest, pěšin a mezí vedl k izolaci a „obklíčení“ sídel v zemědělské krajině.

II.2.3.1.6 „C.1.6 Fauna a flóra“

C.1.6.1 Fauna –

Podrobný výčet zjištěných živočichů je uveden v části 5 průzkumu (část 8 Dokumentace). Převážně se jedná o ptáky, jejichž výskyt souvisí s biotopem Pískového rybníka. Z nejvýznamnějších druhů lze jmenovat: potápka malá, potápka roháč, potápka černokrká, volavka popelavá, volavka bílá, polák velký, polák chocholačka, kachna domácí, husice liščí, kopřivka obecná, labuť velká, hohol severní, morčák velký, orl mořský, moták pochop, krahujec obecný, káně lesní, rybák černý a další.

Rybník Pískový je významnou lokalitou výskytu vodních ptáků, kteří se zde nacházejí během tahu, hnízdění i zimování. Z nálezové databáze i vlastního pozorování je zřejmé, že většina zvláště chráněných druhů je vázána na rybník a jeho okolí, nikoli přímo na lokalitu záměru. Význam lokality tkví hlavně v úloze zastávky na delší tahové trase, méně už jako hnízdiště nebo zimoviště. Okolí rybníka je potravním biotopem pro řadu druhů.

Přímo na lokalitě záměru byly sledovány tyto zvláště chráněné druhy:

- *Apatura ilia* batolec červený (motýl) O
- *Accipiter nisus* krahujec obecný SO
- *Hirundo rustica* vlaštovka obecná O
- *Milvus migrans* luňák hnědý KO
- *Milvus milvus* luňák červený KO
- *Motacilla flava* konipas luční SO

Ze zjištěných druhů ptáků, včetně těch, které jsou uvedeny v nálezové databázi, nebylo zjištěno hnízdění u žádného druhu. U batolce červeného se jedná o druh, jenž byl pozorován v blízkém okolí záměru. Nejedná se o typický biotop.

Na lokalitě se momentálně nenachází žádné stanoviště, které by bylo vhodné pro dlouhodobý výskyt plazů a jejich výskyt nebyl zjištěn. Lokalita může být migračním koridorem pro obojživelníky, především pro ropuchu obecnou.

Ze savců pohybujících se v otevřené krajině lze jmenovat běžné druhy jako srnec obecný, jezelek západní, zajíc polní nebo kuna skalní.

C.1.6.2 Flóra -

Hodnocené území tvoří zemědělské pozemky s převahou orné půdy, které ale nejsou zemědělsky využívány. Celá plocha je porostlá travním porostem, který není z větší části udržován. Podél silničního příkopu při místní komunikaci se nacházejí kvalitní dřeviny pouze jako součást zahrady a pozemků místních soukromých vlastníků. Tyto nebudou stavbou dotčeny. Dále jsou zde dřeviny se zhoršeným zdravotním stavem, převážně proschlé nebo i zcela suché, některé s rozvětvenými kmínky až keřovité struktury. Jedná se o dřeviny prakticky bezcenné, které budou v rámci úpravy území vykáceny a nahrazeny kvalitními kultivary.

II.2.3.1.7 „C.1.7 Chráněné oblasti“

Z hlediska ochrany přírody (zákon ČNR č. 114/1992 Sb.) se v ploše navrhovaného záměru ani v nejbližším okolí nenacházejí žádná zvláště chráněná území ani registrované významné krajinné prvky. Stavba nezasahuje významné krajinné prvky ze zákona.

Dle vyjádření Krajského úřadu Plzeňského kraje, odboru životního prostředí (viz příloha č.2 Dokumentace), nemůže mít realizace záměru „CTPark Bor – Hala B15“ významný vliv na Evropsky významné lokality (Natura 2000) ani ptačí oblasti.

II.2.3.1.8 „C.1.8 Oblasti surovinových zdrojů a jiných přírodních bohatství“

V zájmové lokalitě nejsou dle Surovinového informačního subsystému České geologické služby (<http://mapy.geology/suris.cz>) žádné dobývací prostory ani chráněná ložisková území. Nejbližším ložiskem nevyhrazeného nerostu jsou štěrkopísky poblíž lokality Skviřín jihovýchodně od města Boru.

Poddolovaná území se v zájmovém území nenacházejí.

Posouzení zpracovatele posudku

Zpracovatel do této kapitoly zařadil i informace o ovzduší, vodě a půdě, které jsou dle přílohy č.4 zařazeny do kap. C.2. Toto přesunutí je v pravomoci zpracovatele dokumentace jen v tomto případě vedlo ke zdublování komentářů o ovzduší.

Provedená hodnocení lze i s ohledem na hodnocení uvedená v přílohách považovat za zpracovaná v plně vyhovujícím rozsahu pro tento proces EIA.

II.2.3.2 „C.2. Charakteristika současného stavu životního prostředí, resp. krajiny v dotčeném území a popis jeho složek nebo charakteristik, které mohou být záměrem ovlivněny“

II.2.3.2.1 „C.2.1 Ovězduší“

Kvalita ovzduší –

V kapitole jsou uvedeny informace o koncentracích vybraných látek dle výsledků modelu 5letého klouzavého ročního průměru na území České republiky pro roky 2017 až 2021.

V závěrečném hodnocení kvality ovzduší je uvedeno -

Průměrné roční imisní koncentrace u sledovaných látek nedosahují příslušných imisních limitů a po většinu roku jsou pod jejich úrovní. Výjimkou jsou koncentrace suspendovaných částic PM_{2,5}, které se mohou v blízkosti hlavních komunikací a průmyslových areálů k imisnímu limitu blížit.

Krátkodobé imisní koncentrace u sledovaných látek nedosahují příslušných imisních limitů a po většinu roku jsou hluboko pod jejich úrovní. Jistou výjimku představují suspendované částice PM₁₀, u kterých lze očekávat možné přiblížení k limitní hodnotě pro 24hodinové imisní koncentrace především v blízkosti emisních zdrojů prašnosti, průmyslových areálů a v bezprostřední blízkosti komunikací. Celkový počet případných překročení této limitní hodnoty za kalendářní rok však není vyšší než povolených 35 případů za rok.

II.2.3.2.2 „C.2.2 Dopravní a hluková zátěž v dotčeném území “

C.2.2.1 Doprava v dotčeném území -

V kapitole jsou v tabulce uvedeny hodnoty stávajícího dopravního zatížení lokality, které byly převzaty ze sčítání dopravy z roku 2020 (ŘSD ČR, 2020), II/199 – sčítací úsek 3-2500 (vyústění ze silnice II/605 – křižovatka s I/21), a I/21 – sčítací úsek 3-2517 (křižovatka s II/199 – vyústění D5, EXIT128).

C.2.2.2 Hluková zátěž -

Stávající hluková zátěž zájmového území je dána především automobilovou dopravou na okolních silnicích II/199 a I/21. Menší podíl na celkové zátěži mají vzduchotechnické jednotky na objektech areálu CTParku Bor v celé průmyslové zóně.

Nejbližšími chráněnými objekty dle NV č. 272/2011 Sb. o ochraně zdraví před nepříznivými účinky hluku a vibrací jsou objekty rodinného bydlení v lokalitě Nová Hospoda.

Posouzení zpracovatele posudku

Ovězduší – informace o stávající kvalitě ovzduší jsou zpracovány v potřebném rozsahu pro tento proces EIA. Lze jen upozornit na drobnou nepřesnost při souhrnném komentáři. Pokud jsou správně údaje uvedené v tabulce, tak komentář, že „Průměrné roční imisní koncentrace u sledovaných látek nedosahují příslušných imisních limitů a po většinu roku jsou pod jejich úrovní“ nemůže být přesný, protože hodnoty jsou pod úrovní limitů celý rok.

Hluk – v kapitole nejsou prakticky uvedeny žádné informace o stávající akustické situaci v území. Tyto informace jsou v Akustické studii, nejedná se proto o zásadní nedostatek.

II.2.4 „D. ÚDAJE O MOŽNÝCH VÝZNAMNÝCH VLIVECH ZÁMĚRU NA VEŘEJNÉ ZDRAVÍ A NA ŽIVOTNÍ PROSTŘEDÍ“

II.2.4.1 „D.1. Charakteristika možných vlivů a odhad jejich velikosti a významnosti (z hlediska pravděpodobnosti, doby trvání, frekvence a vratnosti)“

Předmětem posouzení z hlediska významnosti vlivů na životní prostředí stavby a provozu nového závodu CTPark Bor – Hala B15 byly hodnoceny emise do ovzduší a hluková zátěž z dopravy, zejména z provozu nákladních vozidel zajišťujících přepravu zboží a osobních vozů zaměstnanců areálu. Výrobní provozy jsou uvažovány bez významných vlivů na životní prostředí.

Dále byla řešena problematika nakládání s vodami, a to především s odpadními splaškovými vodami, kde bylo přijato nové řešení oproti době, kdy bylo zpracováno Oznámení pro zjišťovací řízení. Byly posouzeny možné negativní dopady světleného znečištění, doplněn biologický průzkum lokality a posouzení začlenění areálu do krajiny a možnost ovlivnění estetické hodnoty území (krajinný ráz).

II.2.4.1.1 „D.1.1 Vlivy na ovzduší a klima“

V kapitole jsou shrnuty výsledky vypočtených příspěvků vybraných látek vlivem realizace záměru a jejich porovnání s hygienickými limity.

Oxid dusičitý -

Stávající imisní koncentrace oxidu dusičitého NO₂ v zájmovém území je očekávána na úrovni 5 až 15 µg·m⁻³. Příspěvek haly B15 CTPark Bor, včetně související automobilové dopravy, tvoří maximálně cca 0,26 až 0,77 % stávající imisní situace.

Imisní limit dle legislativy ČR pro aritmetický průměr za rok pro oxidu dusičitého NO₂ je stanoven na hodnotě I_{hr} = 40 µg·m⁻³. V porovnání s imisním limitem tvoří příspěvek haly B15 CTPark Bor, včetně související automobilové dopravy, cca 0,097 %.

Stávající imisní situace maximálních 1hodinových imisních koncentrací oxidu dusičitého NO₂ v zájmovém území je očekávána na úrovni až 50 µg·m⁻³. Příspěvek haly B15 CTPark Bor, včetně související automobilové dopravy, tvoří maximálně cca 2,4 % stávající imisní situace. Imisní limit dle legislativy ČR pro aritmetický průměr za rok pro maximální 1hodinové imisní koncentrace oxidu dusičitého NO₂ je stanoven na hodnotě I_{hr} = 200 µg·m⁻³. V porovnání s imisním limitem tvoří příspěvek haly B15 CTPark Bor, včetně související automobilové dopravy, cca 0,60 %.

Prachové částice PM₁₀

Stávající imisní koncentrace suspendovaných částic PM₁₀ v zájmovém území je očekávána na úrovni 10 až 20 µg·m⁻³. Příspěvek haly B15 CTPark Bor, včetně související automobilové dopravy, tvoří maximálně cca 4,7 až 9,5 % stávající imisní situace.

Imisní limit dle legislativy ČR pro aritmetický průměr za rok pro suspendovaných částic PM₁₀ je stanoven na hodnotě I_{hr} = 40 µg·m⁻³. V porovnání s imisním limitem tvoří příspěvek haly B15 CTPark Bor, včetně související automobilové dopravy, cca 2,4 %.

Stávající imisní koncentrace maximálních 24hodinových imisních koncentrací suspendovaných částic PM₁₀ v zájmovém území je očekávána na úrovni až 30 µg·m⁻³. Příspěvek haly B15 CTPark Bor, včetně související automobilové dopravy, tvoří maximálně cca 17 % stávající imisní situace.

Imisní limit dle legislativy ČR pro aritmetický průměr maximálních 24hodinových imisních koncentrací za rok pro suspendovaných částic PM₁₀ je stanoven na hodnotě I_{hr} = 50 µg·m⁻³. V porovnání s imisním limitem tvoří příspěvek haly B15 CTPark Bor, včetně související automobilové dopravy, cca 10 %.

Prachové částice PM_{2,5}

Stávající imisní koncentrace suspendovaných částic PM_{2,5} v zájmovém území je očekávána na úrovni 8 až 15 µg·m⁻³. Příspěvek haly B15 CTPark Bor, včetně související automobilové dopravy, tvoří maximálně cca 1,6÷3,1 % stávající imisní situace.

Imisní limit dle legislativy ČR pro aritmetický průměr za rok pro suspendovaných částic PM_{2,5} je stanoven na hodnotě I_{hr} = 20 µg·m⁻³. V porovnání s imisním limitem tvoří příspěvek haly B15 CTPark Bor, včetně související automobilové dopravy, cca 1,2 %.

Benzo[a]pyren B[a]P

Stávající imisní koncentrace benzo[a]pyrenu v zájmovém území je očekávána na úrovni 0,3 až 0,5 ng·m⁻³. Příspěvek haly B15 CTPark Bor, včetně související automobilové dopravy, tvoří maximálně cca 2,8÷4,6 % stávající imisní situace.

Imisní limit dle legislativy ČR pro aritmetický průměr za rok pro benzo[a]pyrenu je stanoven na hodnotě I_{hr} = 1 ng·m⁻³. V porovnání s imisním limitem tvoří příspěvek haly B15 CTPark Bor, včetně související automobilové dopravy, cca 1,4 %.

Přípustné imisní limity stanovené zákonem č. 201/2012 Sb., o ovzduší v platném znění a prováděcími předpisy k zákonu nebudou překračovány. Realizace záměru je vzhledem k očekávaným vlivům na ovzduší možná.

Posouzení zpracovatele posudku

Provoz hodnoceného zdroje má kromě uvedených látek také negativní vlivy na koncentrace benzenu, a proto bývá vliv záměru na tuto látku obvykle součástí hodnocení a posouzení. V rozptylové studii je uvedeno, že průměrné roční koncentrace benzenu ve sledovaném území lze očekávat pod úrovní 1,0 µg·m⁻³. Imisní limit dle legislativy ČR pro aritmetický průměr za rok pro benzen je stanoven na hodnotě I_{hr} = 5 µg·m⁻³. Z vypočtených hodnot ostatních hodnocených látek lze odvodit, že příspěvky ke koncentracím benzenu budou obdobně malé, a proto je zřejmé, že imisní limity pro benzen nebude provozem areálu dosažen. Z tohoto důvodu jsem nepovažoval za účelné nechat si v rámci posudku doložit výpočty vlivu záměru na koncentrace benzenu v území. V kapitole chybí samostatný komentář vlivů na klima. Zbylá část kapitoly je zpracována ve vyhovujícím rozsahu.

II.2.4.1.2 „D.1.2 Vlivy na vodu“

D.1.2.1 Dešťové vody -

Podloží vzhledem k nízké propustnosti a vysoké hladině podzemní vody neumožňuje řízené vsakování dešťových srážek do podloží. Proto je odvedení části vod z území žádoucím opatřením. Na ploše areálu budou přesto zřízeny vsakovací tůně, do kterých budou svedeny vody z okolního melioračního systému a dešťové vody z hal B13 a B14, které jsou v současné době vypouštěny do rybníka Pinka. Nevsáknutý objem vod bude převeden přepadem do venkovní otevřené nádrže, odkud bude regulovaně gravitačně přepouštěn do rybníka Pískový.

D.1.2.2 Splaškové vody -

Množství splaškových vod bude odpovídat spotřebě vody pro sociální účely (spotřeba zaměstnanců), tj. celkem 4 756 m³/rok s průměrnou produkcí 18,29 m³/den.

Splaškové vody budou svedeny do záchytné jímky, odkud budou čerpány na čistírnu odpadních vod v areálu CTPark Bor, jejíž kapacita bude rozšířena ze současných 2 210 EO₆₀ (s MBR moduly 3 200 EO₆₀) na kapacitu 5 000 EO₆₀.

Po navýšení kapacity bude možné na ČOV připojit další zdroje splaškových vod včetně oddělené části areálu CTPark Bor, tj. haly B13, B14.

Projekty Intenzifikace ČOV, nové vedení splaškových vod z hal B13, B14 a B15 a realizace areálu haly B15 (uvedení do provozu) budou časově provázané a vzájemně se podmiňují.

Vlivy provozu nového výrobního areálu CTPark Bor – Hala B15 na vodní hospodářství budou nevýznamné.

Posouzení zpracovatele posudku

V průběhu posudku zpracovatel Dokumentace upřesnil, že v souladu s požadavky DOSS jsou tůně navrženy se stálou hladinou bez vsakování. Dále upřesnil, že podzemní retence bude řešena pomocí dvou podzemních retenčních prostorů, s odvodem vody čerpáním do akumulární nádrže, popř. do tůněk. S ohledem na stávající hydrologické poměry v území, navržené technické řešení meliorací, tůněk a akumulární nádrže včetně rozsahu ploch se zelení lze vlivy na vodu označit za málo významné. Více a jednoduše prokazatelné by závěr zpracovatelů Dokumentace byl, kdyby do této kapitoly uvedli všechny argumenty, které jsou popsány a komentovány v různých částech Dokumentace.

II.2.4.1.3 „D.1.3 Vlivy na půdu, území a geologické podmínky“

V kapitole je uvedeno, že oznamovatele již obdržel souhlasu s odnětím předmětných pozemků ze zemědělského půdního fondu. Současně jsou uvedeny podmínky, které byly stanoveny orgánem ZPF.

Vlivy na geologické podmínky v místě stavby areálu nebudou žádné.

Posouzení zpracovatele posudku

Kapitole je zpracována ve vyhovujícím rozsahu. Za vhodné považují uvedení podmínek, které byly stanoveny v závazném stanovisku příslušným orgánem ochrany ZPF.

II.2.4.1.4 „D.1.4 Vlivy na flóru a faunu“

D.1.4.1 Flóra -

Samotné řešené území představuje zemědělskou plochu s dříve neudržovaným travnatým porostem. Jako prevence proti šíření plevelů byla plocha na podzim zorána. V současné době je zde přirozený travní porost. Při místní komunikaci se vyskytují planě rostoucí ovocné stromy (slivoň švestka) v nedobrém zdravotním stavu, které budou vykáceny. Vlivem realizace záměru nedojde ke ztrátě významných druhů dřevin ani rostlin.

V nově budovaném areálu budou vysazeny nové dřeviny a území doplněno udržovanými travnatými porosty. Val navržený na jižní a východní části areálu bude osetý lučním trávnikem. Součástí valu bude taktéž výsadba dřevin, které budou halu vizuálně oddělovat od okolí.

D.1.4.2 Fauna -

V území lze předpokládat výskyt běžných druhů živočichů typických pro dané prostředí. Zaměření průzkumu bylo především orientováno na blízkou lokalitu vodní plochy Pískový rybník, který představuje významný biotop s výskytem mnoha druhů vodních ptáků a rovněž obojživelníků. V rámci územní studie pro využití rozvojových ploch Z7(2) a Z8(2) bylo řešeno možné ovlivnění ptactva u rybníka Pískový.

Možné ovlivnění migračních cest ptáků u rybníka Pískový záměrem -

Tato lokalita je již v současnosti jižním a západním směrem částečně oddělena. Na jih ji ohraničuje stávající zástavba a těleso dálnice, na západ průmyslové objekty a silnice I/21. Posuzovaná lokalita se nachází na východním okraji rybníční soustavy. Přelety ptáků lze předpokládat hlavně severním a severozápadním směrem na další vodní nádrže v rybníční soustavě. Výškové objekty v areálu budou umístěny směrem ke stávající zástavbě a k silnici. Tyto objekty nebudou pro ptáky představovat významnou překážku při přeletech. Omezení migrace a přesunů ptáků z důvodu realizace záměru je nepravděpodobné.

Podmínky pro ochranu ptáků –

V okolí zájmového území se nachází velké množství zvláště chráněných druhů ptáků, kteří využívají Pískový rybník jako potravní i hnízdní biotop, zároveň zde probíhá migrační tah ptactva. Proto je nutné při řešení vnějšího pláště haly a doprovodných prvků minimalizovat možnost kolize zejména vodních ptáků s lesklými plochami stěn (standardní zabezpečení skel, zastávek, parkovacích zástěn apod.) a omezit riziko dosezení na střechu haly (matná plocha), dále minimalizovat světelné znečištění směrem na rybník – orientace světel, typ, barva, svítivost apod. a maximálně oddělit vhodnou vegetační stěnou areál haly a rybník). Dále je třeba realizace zajištěné a správně dimenzované retenční nádrže srážkových vod s přepadem do Pískového rybníka. Dále je třeba zajistit odclonění areálu Haly B15 širším pásem zeleně u komunikace parc. č. 1538/1 a také např. vytvoření vhodných podmínek na otevřené retenční nádrži.

Rovněž je potřeba v rámci přeložky vzdušného vedení VN 22 kV zajistit ochranu stožárů proti dosezení ptáků gumovými ochranami nad izolátory, aby nemohlo docházet ke zranění nebo ztrátám na životech ptáků, kteří mohou využívat dráty elektrického vedení k odpočinku.

Posouzení zpracovatele posudku

S uvedeným hodnocením souhlasím s doplněním, že považuji za potřebné aktualizovat provedený biologický průzkum. Vybraná opatření pro ochranu ptactva jsou začleněna do podmínek v návrhu stanoviska.

II.2.4.1.5 „D.1.5 Vlivy na ekosystémy, ÚSES a VKP“

Posuzované území a předpokládané aktivity aktuálně nezasahují do vymezených územních systémů ekologické stability na lokální ani regionální úrovni a nebudou tedy realizací stavby dotčeny ani ovlivněny. Významné krajinné prvky rovněž nebudou realizací stavby dotčeny. Nejbližším VKP je Pískový rybník, který je z pohledu možných vlivů v dokumentaci hodnocen.

V areálu budou provedeny výsadby stromů a budou zřízeny plochy travního porostu, což zmírní celkové dopady záměru na životní prostředí. Pozitivními prvky budou také vodní systémy v areálu, a to otevřená přírodní retenční nádrž se stálým zadržením vody a systém vsakovacích vrtů pro alespoň částečné zajištění zadržení vody v krajině i při ne příliš dobré propustnosti podloží.

Posouzení zpracovatele posudku

Nelze souhlasit s tím, že nebudou dotčeny prvky VKP, protože bude realizován odtok vody včetně výústního objektu z retenční nádrže do Pískového rybníka, který je VKP ze zákona. Tento zásah je v Dokumentaci řešen, jedná se tedy o nepřesnost, která nemá vliv na celkové hodnocení záměru.

V rámci zpracování posudku mi zpracovatel Dokumentace upřesnil, že v areálu v Dokumentaci nejsou již navrženy žádné vsakovací vrty.

II.2.4.1.6 „D.1.6 Vlivy na antropogenní systémy, jejich složky a funkce“

Výstavba areálu „CTPark Bor – Hala B15“ si nevyžádá demolice žádných stávajících stavebních objektů. Vlivy na antropogenní systémy se projeví pouze samotným rozšířením zástavby průmyslových objektů v daném území.

Zájmové území pro výstavbu zasahuje do prostoru s možným, ale nepříliš pravděpodobným výskytem archeologických nálezů.

Posouzení zpracovatele posudku

S uvedeným hodnocením souhlasím

II.2.4.1.7 „D.1.7 Vlivy na strukturu a funkční využití území“

D.1.7.1 Vlivy na dopravu -

Pro určení ovlivnění stávající sítě komunikací nově generovanou dopravou projektem CTPark Bor – Hala B15 bylo v lednu 2023 zpracováno dopravně-inženýrské posouzení dopravního napojení – křižovatka silnice II/199 a místní komunikace III/19914 v lokalitě Nová Hospoda. Z kapacitního posouzení vyplývá, že křižovatka v současném stavu kapacitně vyhovuje. Úroveň kvality dopravy je na stupni A, střední doba zdržení ve špičce nepřesahuje na žádném rameni 4 sekundy. Posouzení kapacity křižovatky na výhledové intenzity dopravy roku 2045 (včetně provozu nové haly) prokázalo, že stávající uspořádání křižovatky kapacitně vyhovuje. Žádné přídatné pruhy není třeba zřizovat.

Dopravní zatížení vyvolané provozem nového areálu CTPark Bor – Hala B15 nebude mít negativní dopady na celkovou dopravní zátěž ani kapacitu klíčové křižovatky ani ostatních komunikací vyšších tříd využívaných pro přepravu surovin či výrobků nebo osobní dopravu zaměstnanců.

D.1.7.2 Vliv navazujících staveb, rozvoj infrastruktury -

Areál CTPark Bor – Hala B15 bude tvořit samostatné centrum s napojením na existující infrastrukturu v komerčně obchodní zóně CTPark Bor.

Významným prvkem posilujícím dopravní propustnost širšího území bude vybudování okružní křižovatky v prostoru křížení silnic I/21 (Bor – Planá) a II/199 (Tachov – Stříbro) v lokalitě Nová Hospoda.

Dalším přínosem bude nové řešení odtoku splaškových vod z hal B13, B14 a B15 výtlačným řadem do nově rekonstruované čistírny odpadních vod CTPark Bor a zavedení dešťových vod z hal B13, B14 a B15 přes soustavu retencí do rybníka Pískový, což posílí jeho vodní kapacitu.

D.1.7.3 Vliv na estetické kvality území -

Území navrhované pro vybudování záměru „CTPark Bor – Hala B15“ je součástí původně zemědělské krajiny dotčené průmyslovou zástavbou a páteřními komunikacemi, zejména dálnicí D5 a silnicí I/21. V místě křížení obou silnic postupně vyrostl průmyslový areál CTPark Bor. Navrhovaná stavba představuje dokončení průmyslové zástavby CTPark Bor východním směrem.

Estetická kvalita území nebude stavbou výrazně ovlivněna. Začlenění areálu do okolního prostředí rovněž napomůže otevřená retenční nádrž na dešťovou vodu. Areál bude doplněn výsadbou stromů a keřů v doplnění s rozsáhlými travnatými plochami a ozeleněným zemním valem oddělujícím nový průmyslový objekt od stávající zástavby s charakterem rodinného bydlení.

D.1.7.4 Vlivy na krajinný ráz -

V oblasti a místech krajinného rázu ovlivněného záměrem výstavby haly B 15 v komerčně industriální zóně Bor v Nové Hospodě, byly identifikovány kulturně-přírodní a estetické hodnoty spoluurčující krajinný ráz.

Hodnocen byl vizuální vliv na krajinný ráz. Vizuální kontaminace oblastí krajinného rázu byla zjištěna ze silně frekventovaných míst:

- z úseku dálnice silnice I/21 severně od Lhoty
- z okraje osady Lhota,
- z okraje osady Nová Hospoda

Z význačných míst rozhledů v širším okolí a kulturně historické dominanty – hradu Přimda netvoří významnou kulisu na krajinné scéně, avšak poněkud změní barevnou strukturu krajiny. Vizuální kontaminace okolní krajiny při smyslovém vnímání objektů z krajinného prostoru – oblasti krajinného rázu bude přízrůsobením průmyslových objektů barevnému spektru kulturní krajiny utlumena.

V hodnoceném místě krajinného rázu byly identifikovány některé významné přírodní, kulturní, estetické a další hodnoty, které by byly středně silně negativně dotčeny projektovanou stavbou. Z hlediska kritérií, stanovených § 12 zák. 114/92 Sb., doporučujeme s projektovanou stavbou vyslovit souhlas pouze při respektování navržených kompenzačních opatření - vegetační pohledové clony podél severního, případně východního okraje areálu, vnitroareálová zeleň a alejová výsadby podél západního okraje areálu (podél místní komunikace). Do projektové dokumentace řešení objektu navrhuje doplňující architektonické úpravy - 1. Fasáda objektu bude barevně členěna vhodným použitím různobarevných povrchů obkladových panelů – haly CTPark

B13 a B14 a 2. Halové objekty budou řešeny v kombinaci neutrálních odstínů světle šedé, šedé, olivově zelené, šedozelené, lahvově zelené a hnědozelené.

D.1.7.5 Vliv na rekreační využití krajiny -

Posuzované území není využíváno k rekreačním účelům. Dosud bylo využíváno zemědělsky jako pastvina nebo jiná travní plocha. Území není ani územním plánem určeno k rekreačnímu využití.

Posouzení zpracovatele posudku

Ke kapitolám D.1.7.1, D.1.7.2 a D.1.7.5 nemám připomínky.

D.1.7.3 Vliv na estetické kvality území - toto hodnocení úzce souvisí s realizací opatření na minimalizaci negativních vlivů na krajinný ráz, a proto bych pro snížení negativních vlivů odkázal i na požadavky pro snížení vlivů na krajinný ráz.

D.1.7.4 Vlivy na krajinný ráz – do výše uvedeného výčtu kompenzačních opatření byly přidány poslední 2 body číslo 1. a 2., které nebyly v dokumentaci uvedeny, ale jsou uvedeny v příloze Přírodovědný průzkum a KR CTPark Bor_Hala B15. Navržená opatření na snížení vlivu na krajinný ráz (zejména množství a způsob výsadby zeleně) nepovažuji za dostatečný. Další požadavky na jejich rozsah a řešení jsou začleněny do podmínek v návrhu stanoviska.

II.2.4.1.8 „D.1.8 Hluková zátěž“

V úvodu je informace o stanovení hygienických limitů pro hodnocení hluku. Dále je uvedeno, že areál nebude v noční době provozován.

Z provedených výpočtů plyne –

Hygienický limit pro hluk ze stacionárních zdrojů pro denní období ($L_{aeq,T} = 50$ dB) bude v nejbližším resp. nejvíce dotčeném chráněném venkovním prostoru a chráněném venkovním prostoru staveb dodržen. Vzhledem k nízké a spolehlivě podlimitní predikované hladině z provozu posuzovaného záměru se nepředpokládá negativní, nadlimitní kumulativní působení s provozem stávající průmyslové zóny.

Hygienický limit pro hluk z dopravy na hlavních pozemních komunikacích pro denní i noční období bude v nejbližším, resp. nejvíce dotčeném chráněném venkovním prostoru staveb dodržen. K nevyššímu zvýšení hladiny hluku o cca 5÷7 dB dojde u objektů, kde se bude výhledová hladina hluku pohybovat okolo 51÷54 dB. V místech, kde je dnes hladina hluku přes 60 dB se vliv provozu záměru prakticky postřehnutelným způsobem neprojeví.

Posouzení zpracovatele posudku

V kapitole mi chybí komentář vlivu výstavby na hluk v území. Tento vliv nebyl v Akustické studii posouzen výpočtem, pouze odvozen. Akustický výkon zdrojů hluku je limitován nařízením vlády č. 9/2002 Sb., kterým se stanoví technické požadavky na výrobky z hlediska emisí hluku, ve znění

nařízení vlády č. 342/2003 Sb. a 198/2006 Sb. Nepřekročí hladinu akustického výkonu $L_{WA} = 103$ dB, čemuž odpovídá hladina akustického tlaku $LA_{10m} = 78$ dB resp. $LA_{50m} = 64$ dB.

Z provedeného hodnocení nelze jednoznačně stanovit, že korigovaný limit nejvyšší přípustné hladiny hluku pro období provádění stavebních prací ($L_{Aeq,T} = 65$ dB, platí pro období mezi 7:00 a 21:00) bude u chráněných objektů splněn, protože se nacházejí v menší vzdálenosti než 50 m od míst, kde dojde ke koncentrované činnosti stavebních strojů. Proto je do podmínek v návrhu stanoviska začleněn požadavek na zpracování hlukové studie pro období výstavby.

II.2.4.1.9 „D.1.9 Světelné znečištění“

Předmětem hodnocení možnosti rušivého vlivu světla byla světelná tělesa osazená v exteriéru areálu haly B15 a nové veřejné osvětlení (VO) v katastru části obce Nová Hospoda.

Předložený světelně technický návrh využívá pro osvětlení areálu přednostně fasádních svítidel, která jsou osazena na plášti budovy. Příjezdová komunikace a parkoviště jsou osvětleny s využitím stožárových osvětlovacích těles. Realizace nového veřejného osvětlení v katastru části obce Nová Hospoda je plánováno na stožárech s montážní výškou světelného bodu ve výšce 6 m.

Navržená svítidla jsou konstrukčního typu, který odpovídá doporučení odborné literatury na omezení rušivého světla. Jedná se o přednostní využití asymetrických vyzařovacích charakteristik (vyjádřeno tvarem vyzařovací charakteristiky), přičemž vyzařovaný tok nad horizontálu v neutrální poloze je nulový.

Z výsledků výpočetního modelu a zjištěných skutečností vyplývá, že navrhované venkovní osvětlení areálu haly B15 je z hlediska rušivého světla a nežádoucích účinků rušivého světla na přiléhající obytnou zástavbu a migrační trasy živočichů v souladu s požadavky a limity stanovenými ČSN EN 12464-2 pro zónu životního prostředí E2, tj. obytné venkovské oblasti, tj. málo osvětlené oblasti v krajině. Studie hodnotila typy použitých osvětlovacích těles a jejich vliv na okolí z hlediska nežádoucího přestupu světla do okolí.

Zásady omezení rušivého světla:

1) k osvětlování vodorovných ploch využívat přednostně svítidel, která jsou směřována přímo dolů a svítí na nejbližší osvětlovanou plochu;

2) pro minimalizaci osvětlení je nutné, aby hlavní paprsek všech svítidel směřujících k potencionálnímu pozorovateli nevyšel pod úhlem větším jak 70° (úhel mezi svislou rovinou vedenou svítidlem a jeho hlavním paprskem);

3) dbát na to, aby nedocházelo ke světelnému přesahu do prostor jemu neurčených, okolní zástavbu a volné parcely.

Posouzení zpracovatele posudku

S uvedeným hodnocením souhlasím. Pro další minimalizaci negativních dopadů světelného smogu byly do podmínek v návrhu stanoviska začleněny další požadavky.

II.2.4.2 „D.2 Rozsah vlivů vzhledem k zasaženému území a populaci“

II.2.4.2.1 „D.2.1 Vlivy na obyvatelstvo“

D.2.1.1 Zdravotní rizika -

Z provozu nového areálu CTPark Bor Hala B15 nevyplývají žádná zdravotní rizika pro obyvatelstvo v širším okolí. Proces výroby bude dostatečně odhlučněn tak, aby nedocházelo k navýšení hlukové zátěže v chráněných prostorech pro bydlení vlivem provozu areálu. Vytápění bude řešeno zemním plynem, z plynovodní přípojky navrhované souběžně se silnicí II/199.

Navrhovaná výroba zahrnuje v podstatě pouze mechanické operace spočívající v úpravě kartonového papíru, lepení lepidly na vodní bázi a potisk vodou ředitelnými barvami.

Vzhledem k výše uvedenému lze míru zdravotního rizika související s provozem areálu definovat jako minimální.

D.2.1.2 Sociální důsledky, ekonomické důsledky, faktor pohody -

Realizace záměru se projeví pozitivně vytvořením nových pracovních příležitostí. Po dokončení záměru (rok 2024) vznikne až 200 pracovních míst v oblasti výroby a administrativy v jedno až dvousměnném provozu. I když v současné době je míra nezaměstnanosti nízká, je potřeba vznik nových pracovních příležitostí chápat pozitivně i ze sociálního hlediska.

Faktor pohody je subjektivně vnímané hledisko. Stávající zemědělsky sporadicky využívané území se přemění na výrobní areál spojený s dopravní obsluhou. Vzhledem k umístění a celkové rozloze průmyslového areálu CTPark Bor nebude nový prvek v území působit nepřírozně.

Hlavní důraz bude kladen na citlivé začlenění funkčního celku do okolního prostředí. Po dokončení výstavby areálu a provedení výsadeb dřevin a konečných úprav se uvedené vlivy výrazně sníží.

Posouzení zpracovatele posudku

V úvodu je nutno konstatovat, že kapitola D.II. má mít dle přílohy č.4 zák.č.100/2001 Sb. v platném znění má řešit - Charakteristiku rizik pro veřejné zdraví, kulturní dědictví a životní prostředí při možných nehodách, katastrofách a nestandardních stavech a předpokládaných významných vlivů z nich plynoucích. Zpracovatel uvedené problematiky řešil v rámci jiných kapitol Dokumentace, např. B.III.6. Do této části umístil problematiky, které patří do kap. D.I. Toto řešení komplikuje posouzení Dokumentace, ale neznemožňuje zpracování posudku.

V posouzení zdravotních rizik není uvedeno vyhodnocení vlivu změny kvality ovzduší a akustické situace v území na zdraví obyvatelstva. Z výsledků posouzení vlivu na kvalitu ovzduší a hluk v území, plynou velmi malé příspěvky záměru, popř. v některých místech malá hodnoty celkové dosažené hodnoty hluku, z kterých lze hodnotit, že změny v kvalitě ovzduší a akustické situaci nebudou příčinou zvýšení zdravotních rizik pro obyvatele. Lze proto konstatovat, že se jedná o nedostatek, který neznemožňuje zpracování posudku.

Souhlasím s tím, že při Borským spolkem avizovaném vyčerpání pracovního fondu stávajících obyvatel není příspěvek nově vytvořených pracovních míst pro místní obyvatele přínosem, nicméně tento rozpor v Dokumentaci není důvodem k nesouhlasu s realizací záměru.

II.2.4.3 „D.3. Údaje o možných významných nepříznivých vlivech přesahujících státní hranice“

Navrhovaný záměr se svými vlivy projeví pouze v bezprostřední blízkosti areálu v lokalitě zóny CTPark Bor a navazujících komunikacích (silnice II/199 nebo I/21). Vlivy přesahující státní hranice nepřicházejí v úvahu

Posouzení zpracovatele posudku

Dle přílohy č.4 zák.č.100/2001 Sb. v platném znění má kapitola D.III. ještě řešit Komplexní charakteristiku vlivů záměru podle části D bodů I a II z hlediska jejich velikosti a významnosti včetně jejich vzájemného působení. Toto řešení komplikuje posouzení Dokumentace, ale neznemožňuje zpracování posudku, protože potřebné informace jsou uvedeny v dalších kapitolách Dokumentace.

Souhlasím s tím, že záměr nemůže mít žádné vlivy přesahující státní hranice.

II.2.4.4 „D.4. Charakteristika a předpokládaný účinek navrhovaných opatření k prevenci, vyloučení a snížení všech významných negativních vlivů na životní prostředí a veřejné zdraví a popis kompenzací, pokud jsou vzhledem k záměru možné“

D.4.1 BREEAM -

Pro budovu haly B15 je navržena certifikace dle hodnocení budov podle metodiky BREEAM (Building Research Establishment Environmental Assessment Method), což je standard postupů v oblasti navrhování budov s důrazem na trvalou udržitelnost, který se stal praktickým měřítkem k popisu vlivu budovy na životní prostředí. Navrhovaná úroveň BREEAM je stupeň New Construction Excellent, která zajišťuje-

- Snížení energetické náročnosti budovy o 40 % ve srovnání s referencemi
- Nejméně 90 % odhadované roční spotřeby energie každého paliva je měřeno a přiřazeno jeho konečné spotřebě
- Jsou minimalizována rizika legionelózy
- Hlavní dodavatel má zaveden systém environmentálního managementu (EMS), certifikovaný ISO14001/EMAS
- Minimální snížení odhadované spotřeby vody o 12,5 % oproti základnímu standardu
- Provozní odpady jsou shromažďovány v odpadovém zařízení na místě vhodným způsobem, včetně separace odpadu

D.4.2 Ochrana přírody a krajiny -

1. Otevřená retenční nádrž bude mít polopřírodní charakter a umožňovat stálé nadržení vody o hloubce alespoň 0,5 m, a tudíž umožňovat trvalou existenci vodních organismů.

2. Zeleň v areálu koncipovat jako polopřirozené trávničky s potravně příznivým složením pro hmyz (květnaté a nektaronosné druhy) bez alochtonních druhů. Do trávniček je třeba zakomponovat nesečené nebo jen jedenkrát ročně sečené květnaté pásy jako biotop hmyzu. Do návrhu zeleně zakomponovat jednotlivé soliterní keře.

3. Jako preventivní opatření pro minimalizaci možných vlivů na dotčené druhy v období výstavby je nutno provádět kácení dřevin mimo vegetační období a období hnízdění.

D.4.3 Sadové úpravy a veřejná zeleň -

V textu je uveden návrh sadových úprav, které by měly být součástí projektu záměru pro povolení jeho realizace.

D.4.4 Odlučovač ropných látek -

Navrhuje se ORL se sorpční částí, která by měla zajistit garantovaný obsah nepolárních extrahovatelných látek (NEL) max. 0,2 mg C₁₀-C₄₀/l.

D.4.5 Snížení prašnosti v době výstavby -

Při odvozu výkopku se bude provádět očista vozidel před nájездem na příjezdové komunikace z důvodu zamezení prašnosti v okolí. Odvoz zeminy bude prováděn v době mezi 8-18 hodinou automobily do celkové hmotnosti 20 tun. Pracovní doba stavby od 06:00 do 21:00 hodin v období pondělí – pátek.

Pro stavbu bude využíváno prefabrikovaných dílů, opláštění z TRIMO panelů. Betonování bude prováděno z mobilních mixů s již hotovým betonem. Areál nebude zdrojem zvýšené prašnosti v porovnání s obdobným typem staveb.

V případě suchého větrného počasí budou otevřené plochy staveniště zkráпěny. Bude dbáno, aby nedocházelo k úletům papíru, plastů nebo jiných druhů odpadů do okolí.

Posouzení zpracovatele posudku

V kapitole nejsou stanoveny podmínky pro ochranu krajinného rázu, kompenzační podmínky ani požadavky na monitoring, přestože ty jsou citovány v odborných studiích nebo i v textu Dokumentace. Některé z nich jsou uváděny jako součást projektu záměru, nicméně vzhledem k jejich závažnosti jsem některé tyto podmínky převzal do podmínek v návrhu stanoviska. U uvedených podmínek je rozpor v délce pracovní doby realizace záměru. Současně nebyly stanoveny žádné podmínky pro období ukončení záměru což, ale není, s ohledem na charakter záměru, v tomto případě smysluplné.

Podmínky byly využity jako základ pro stanovení podmínek v návrhu stanoviska.

II.2.4.5 „D.5. Charakteristika použitých metod prognózování a výchozích předpokladů a důkazů pro zjištění a hodnocení významných vlivů záměru na životní prostředí“

V textu jsou komentovány vybrané vstupní podmínky pro posouzení vlivu na ovzduší a hluk a Soulad projektového řešení s Územním plánem města Bor, kde jsou komentovány rozdíly navrženého záměru od Původní územní studie zpracované v dubnu 2020.

Posouzení zpracovatele posudku

Je zřejmé, že zpracovatelé Dokumentace považují za významné vlivy na kvalitu ovzduší a hluk, jejichž podklady zde komentují. Osobně bych považoval za významnější vlivy na krajinný ráz, faunu a ekosystémy, které zde komentovány nejsou.

II.2.4.6 „D.6. Charakteristika všech obtíží, které se vyskytly při zpracování dokumentace, a hlavních nejistot z nich plynoucích“

Při hodnocení rozsahu vlivů e vycházelo z podkladů investora, které jsou postaveny na maximálně uvažované výši dopravní zátěže a maximálním předpokládaném počtu pracovníků objektu tak, aby areál byl na tyto kapacity připraven, umožňoval další budoucí rozvoj a nebyly nutné další stavební úpravy venkovních prostor. Dopravní zátěž z provozu CTPark Bor – Hala B15 neovlivní kapacitu křižovatky silnice II/199 a MK 19914, což je doloženo dopravním posouzením (část 6 Dokumentace).

Celkový počet pracovníků v areálu byl navržen v souladu s návrhem využitelných ploch hodnoceného objektu jako maximální. Ve skutečnosti se očekává počet pracovníků nižší a možné změny v rozdělení do směn a provozních dob. Pro výpočet vlivů v dokumentaci byly tedy vzaty vždy vyšší uvažované hodnoty. Skutečný vliv bude nižší, než je uváděný. Rovněž rozptylová a hluková studie uvažovaly spíše horší výpočtové podmínky a nepříznivé situace.

Neznámou veličinou jsou směry pohybu nákladní dopravy a jejich procentní rozdělení. Jelikož uživatelem bude firma se sídlem v SRN, předpokládá se, že hlavní směr nákladní dopravy bude směřovat na dálnici D5. Osobní vozidla zaměstnanců budou přijíždět z různých směrů, opět s převahou využití dálnice D5.

Posouzení zpracovatele posudku

S ohledem na charakter záměru a způsob zpracování jednotlivých studií považuji zpracování této kapitoly pro potřeby tohoto procesu EIA za vyhovující.

II.2.5 „E. Porovnání variant řešení záměru“

Stavba není navrhována ve variantách z hlediska umístění. Jako srovnávací variantu by bylo možno uvést situaci, kdy záměr nebude realizován, tedy tzv. „nulová varianta“, čili předpoklad, že území zůstane ve stávající podobě.

Předložený návrh využití areálu je podnikatelským záměrem nového vlastníka pozemku. Změny oproti územní studii byly s městem opětovně projednány a vzaty na vědomí Zastupitelstvem města Boru dne 26.4.2023. Posouzení záměru ve variantách nebylo provedeno.

Posouzení zpracovatele posudku

Z pohledu procesu EIA je záměr navržen bez variant.

II.2.6 „F. Doplnující údaje“

II.2.6.1 „F.1 Mapová a jiná dokumentace týkající se údajů v dokumentaci“

V kapitole je uveden seznam 5-ti grafických příloh a 6 fotografií řešeného území.

II.2.6.2 „F.2 Další podstatné informace oznamovatele“

Veškeré podstatné a dostupné informace jsou v Dokumentaci uvedeny. Před realizací záměru bude nutné provést přeložku VN 22 kV v majetku ČEZ Distribuce, a.s., která prochází napříč hlavním pozemkem p.č. 532. Toto je řešeno samostatným projektem.

Posouzení zpracovatele posudku

Nutno konstatovat, že dle přílohy č.4 zák.100/2001 Sb. v platném znění má být v kapitole F. Závěr, ve kterém kromě stručného shrnutí výsledků posouzení by měl být uveden i celkový názor zpracovatele Dokumentace na to, zda je záměr z hlediska jeho vlivů na životní prostředí akceptovatelný či nikoliv. Informace o přeložce VN 22 kV v majetku ČEZ Distribuce, a.s., patří spíše do kap. B.4. nebo do samostatné kapitoly v části D.1.

II.2.7 „G. Všeobecné srozumitelné shrnutí netechnického charakteru“

V první části kapitoly je uveden stručný charakter záměru a jeho zařazení dle zákona č. 100/2001 Sb. ve znění pozdějších předpisů.

Následuje rekapitulace hodnocených vlivů záměru na jednotlivé složky na životní prostředí, která vychází z hodnocení v kapitole D.1.

V závěru je uvedeno, že po provedení komplexního popisu předpokládaných vlivů stavby a zařízení na životní prostředí a odhadu jejich významnosti lze konstatovat, že záměr CTPark Bor – Hala B15, navržený k realizaci v komerčně obchodní zóně CTPark Bor v lokalitě Nová Hospoda, v k.ú. Ostrov u Tachova, lze realizovat bez podstatných negativních vlivů na životní prostředí.

Realizace záměru se tedy při dodržení zásad a podmínek ochrany životního prostředí a opatření uvedených v části D.4 se DOPORUČUJE.

Posouzení zpracovatele posudku

V textu je uvedeno – „Zachycené dešťové vody ze střech a vody z manipulačních ploch a parkovišť budou kumulovány v podzemní retenční nádrži a následně čerpány do otevřené povrchové retenční nádrže, odkud budou řízeně vypouštěny potrubím zaústěným do rybníka Pískový.“ To je v rozporu s údaji v jiných částech Dokumentace, kdy tyto vody by měly být čerpány do tůní a povrchové retenční nádrže. Zpracovatel Dokumentace v rámci posudku upřesnil vodohospodářské řešení, které je zohledněno v návrhu stanoviska, příloze posudku je dále uvedena situace upřesňující řešení vodních ploch v areálu

záměru. Kapitola dále vychází z předchozích hodnocení a je zpracována pro potřeby tohoto procesu EIA vyhovujícím způsobem.

II.2.8 „H. Přílohy“

V kapitole je citováno 6 příloh, které jsou zařazeny samostatně na konci Dokumentace jako část 1.1.

Příloha č. 1:

Vyjádření Městského úřadu Tachov – Odboru výstavby a územního plánování k záměru z hlediska územně plánovací dokumentace č.j.: 986/2023-OVÚP/TC ze dne 31.3.2023.

Příloha č. 2:

Stanovisko Krajského úřadu Plzeňského kraje č.j.: PK-ŽP/4853/23 ze dne 14.3.2023 k záměru z hlediska § 45i, odst. (1) zákona č. 114/1992 Sb. o ochraně přírody a krajiny v platném znění o vlivu na evropsky významné lokality a ptačí oblasti.

Příloha č. 3:

Závazné stanovisko vydané Krajským úřadem Plzeňského kraje, odborem životního prostředí jako dotčeným orgánem dle zákona č. 334/1992 o ochraně zemědělského půdního fondu v platném znění, pod č.j.: PK-ŽP/18412/23 ze dne 5.12.2023, kterým se vydává souhlas s odnětím 3,6286 ha zemědělské půdy ze ZPF na pozemcích v k.ú. Ostrov u Tachova

Příloha č. 4:

Závěr zjišťovacího řízení vydaný Krajským úřadem Plzeňského kraje k záměru „CTPark Bor – Hala B15“ dne 29.8.2023 pod č.j.: PK-ŽP/13941/23

Příloha č. 5:

Vyjádření došlá ke zjišťovacímu řízení „CTPark Bor – Hala B15“

1. Krajský úřad Plzeňského kraje, Odbor životního prostředí, Oddělení ochrany přírody ze dne 18.8.2023
2. Krajský úřad Plzeňského kraje, Odbor životního prostředí, Oddělení ochrany přírody (ZPF) ze dne 17.8.2023
3. Česká inspekce životního prostředí, Oblastní inspektorát Plzeň, ze dne 2.8.2023
4. Krajská hygienická stanice Plzeňského kraje se sídlem v Plzni ze dne 16.8.2023
5. Povodí Vltavy, státní podnik, závod Berounka, ze dne 25.7.2023
6. Městský úřad Tachov, Odbor životního prostředí, ze dne 16.8.2023
7. Město Bor ze dne 14.8.2023
8. Borský spolek, z.s. ze dne 9.8.2023

Příloha č. 6:

Rozhodnutí Ministerstva životního prostředí č.j. MZP/2021/710/6310 ze dne 7. ledna 2022 o prodloužení autorizace ke zpracování dokumentace, posudku a vyhodnocení udělenou MŽP č.j. 12110/1918/OHRV/93 zde dne 14.2.1995 podle zákona č. 244/1992 Sb. o posuzování vlivů na životní prostředí v platném znění.

Jako odborný podklad pro vypracování dokumentace záměru bylo zpracováno 7 samostatných odborných studií a grafické přílohy –

- Rozptylová studie znečištění ovzduší, Ing. Marek Hladík, 06/2023,
- Akustická studie, RNDr. Zuzana Flegrová, 06/2023,
- Posouzení vlivů na krajinný ráz, RNDr. Ondřej Bílek, 06/2023,
- CTP Ostrov u Tachova – pedologický průzkum, Ing. Pavel Beňa, 03/2023,
- Posouzení dopravního napojení, Ing. Jan Martolos, 01/2023,
- Studie rušivého světla, Ing. Radek Maštera, 03/2024
- Biologický průzkum a rámcové vyhodnocení krajinného rázu – CTPark Bor – Hala B15, Ing. Kateřina Lagner Zimová, 12/2023.
- Grafické přílohy

Posouzení zpracovatele posudku

První 2 přílohy v kap. D.1.1. jsou povinně požadovány, ostatní přílohy v této kapitole považuji za vhodné.

Připomínky k řešení jednotlivých studií byly komentovány v připomínkách ke kap. C. a D. Dokumentace. Nejedná se o připomínky, které by mohly mít zásadní vliv na závěru posudku a návrh stanoviska, a proto v této kapitole nejsou samostatně opětovně komentovány.

Připomínky jsme měl ke grafickým přílohám, které dle mne nedostatečně prokazovaly některé komentáře a hodnocení uvedené v Dokumentaci, a proto jsem si nechal některé výkresy doplnit. Tyto výkresy jsou uvedeny v příloze posudku.

Souhrnně lze proto konstatovat, že přílohy jsou po přiloženém doplnění zpracovány v potřebném rozsahu pro tento proces EIA.

Samostatně nekomentované části Dokumentace a další přílohy byly v Dokumentaci zpracovány v takovém rozsahu a podrobnostech (z pohledu tohoto procesu EIA), že umožňují rozhodnout o vydání souhlasu či nesouhlasu s navrhovaným záměrem bez dalšího doplňování či přepracování Dokumentace a jejích příloh. Připomínky uvedené k jednotlivým částem Dokumentace nejsou takového zásadního charakteru, aby znemožňovaly provedení celkového posouzení záměru pro potřeby procesu EIA.

II.2.9 „I. Údaje o zpracování dokumentace“

Po provedení komplexního popisu předpokládaných vlivů stavby a zařízení na životní prostředí a odhadu jejich významnosti lze konstatovat, že záměr „CTPark Bor - Hala B15“ navržený k realizaci v lokalitě Bor v k.ú. Ostrov u Tachova [715972] lze realizovat bez významných negativních vlivů na životní prostředí. Realizace záměru se tedy při dodržení zásad a podmínek ochrany životního prostředí a opatření uvedených v části D.4 DOPORUČUJE.

Dále je uveden zpracovatel Dokumentace a jeho tým.

Následuje popis 5-ti samostatných příloh Dokumentace s jejich zpracovateli.

II.3 Pořadí variant z hlediska vlivů na životní prostředí

Záměr byl předložen bez variant.

II.4 Hodnocení významných vlivů záměru na životní prostředí přesahující státní hranice

Vlivy záměru přesahující státní hranice byly vyloučeny.

III. POSOUZENÍ TECHNICKÉHO ŘEŠENÍ ZÁMĚRU S OHLEDEM NA DOSAŽENÝ STUPEŇ POZNÁNÍ POKUD JDE O ZNEČIŠŤOVÁNÍ ŽIVOTNÍHO PROSTŘEDÍ

Technické řešení záměru bylo v Dokumentaci navrženo ve standardní formě odpovídajícímu v zásadách obvyklému využití tohoto typu záměrů.

Vytápění jednotlivých hal a ohřev vody je navržen pomocí spalování zemního plynu. Lze konstatovat, že se nejedná o nejvhodnější řešení z pohledu životního prostředí, a to i s ohledem na to, že je na střechách hal navržena realizace fotovoltaických panelů.

V areálu je dominantně navrženo odvádění srážkových vod pomocí dešťové kanalizace do podzemními retenčními nádržemi, ze které budou po předčištění přečerpávány vody do povrchové akumulární nádrže, popř. do tůní. Jedná se o málo vhodné řešení, vynucené odváděním srážkových vod do dešťové kanalizace. Vhodnější by bylo povrchové vedení vod, jejichž realizace je ale podmíněna potřebnými výškovými poměry v území, které nelze v rámci procesu EIA posoudit.

V návrhu areálu se počítá s následujícími řešeními, které lze označit z pohledu znečišťování životního prostředí za přínosná –

Realizace fotovoltaických panelů na střechách hal

Realizace akumulární nádrže se stálou hladinou vody a výhledovým litorálním pásmem a tůní se stálou hladinou vody

Parkoviště osobních automobilů budou řešena jako vsakovací.

Použití „chytrého řízení“ osvětlení areálu - světla budou ztlumena a jejich intenzita bude zvýšena při zaznamenání pohybu tak, aby byla zajištěna intenzita dle návrhu osvětlení uvedeném v Dokumentaci EIA.

Výsadba stromů a keřů a dalších opatření na hale pro snížení negativního vlivu na krajinný ráz. Navržená zeleň současně přispívá i ke zlepšení mikroklimatu v prostoru záměru.

Celkově lze konstatovat, že navržená koncepce technického řešení záměru má předpoklady (při splnění dalších opatření navržených v návrhu stanoviska) a optimálně při využití energie z fotovoltaických panelů jako zdroje elektrické energie, pro zajištění takových výstupů, které nebudou nepřijatelným způsobem ovlivňovat životní prostředí.

IV. POSOUZENÍ NAVRŽENÝCH OPATŘENÍ K PREVENCI, VY- LOUČENÍ, SNÍŽENÍ, POPŘÍPADĚ KOMPENZACI NEPŘÍZNI- VÝCH VLIVŮ NA ŽIVOTNÍ PROSTŘEDÍ A VEŘEJNÉ ZDRAVÍ A K JEJICH MONITOROVÁNÍ

V kapitole D.4 Dokumentace jsou uvedena opatření pro ochranu přírody a krajiny, sadové úprav a veřejná zeleň, snížení prašnosti při výstavbě a informace o navrženém odlučovači ropných látek. Dále je uvedeno, že oznamovatel chce splnit požadavky BREEAM stupeň New Construction Excellent.

V kapitole nejsou stanoveny podmínky pro ochranu krajinného rázu, kompenzační podmínky ani požadavky na monitoring, přestože ty jsou citovány v odborných studiích nebo i v textu Dokumentace. Některé z nich jsou uváděny jako součást projektu záměru, nicméně vzhledem k jejich závažnosti jsem některé tyto podmínky převzal do podmínek v návrhu stanoviska.

Současně nebyly stanoveny žádné podmínky pro období ukončení záměru což ale není, s ohledem na charakter záměru, v tomto případě smysluplné.

Podmínky byly využity jako základ pro stanovení podmínek v návrhu stanoviska

V. VYPOŘÁDÁNÍ VŠECH OBDRŽENÝCH VYJÁDŘENÍ K DOKU- MENTACI

V.1 Vyjádření

K Dokumentaci dle § 8 odst. 2 a 3 zák.č.100/2001 Sb. bylo v termínu doručeno celkem 6 vyjádření, z toho 1 dotčený územně samosprávný celek, 4 dotčené orgány a 1 spolek. K Dokumentaci se nevyjádřil žádný zástupce veřejnosti. Po termínu obdržel příslušný úřad vyjádření Povodí Vltavy. Pouze pro informaci uvádím, že v závěru tohoto vyjádření je uvedeno „Jako správce povodí, nemáme k zahájení zjišťovacího řízení záměru „CTPark Bor – hala 15“ připomínky.“

V.1.1 Dotčený územně samosprávný celek

Město Bor	ze dne	5.6.2024
-----------	--------	----------

V.1.2 Dotčené orgány

Krajský úřad Plzeňského kraje, OŽP, ochrana ovzduší	ze dne	13.05.2024
Krajský úřad Plzeňského kraje, OŽP, orgán ochrany ZPF	ze dne	16.05.2024
Krajská hygienická stanice Plzeňského kraje se sídlem v Plzni	ze dne	31.05.2024
Městský úřad Tachov	ze dne	5.6.2024

V.1.3 Spolky

Borský spolek, z. s.	ze dne	5.6.2024
----------------------	--------	----------

V.2 Vypořádání jednotlivých připomínek

V následujícím textu je nejprve uvedena podstata vyjádření či připomínky, a za ním následně komentář zpracovatele posudku (kurzivou). Uváděny jsou vždy zejména ty části vyjádření, které jsou ze strany zpracovatele posudku samostatně komentovány, nebo mají přímý dopad na zpracované stanovisko.

V.2.1 Město Bor ze dne 5.6.2024

Podstata připomínky

1) B.II.8 Doprava –

Považují za nereálné, jak je uvedeno v kapitole B.II.8 („dokumentace“), aby vzhledem k frekvenci dopravy (a při současné absenci cyklostezek a nevyhovující bezpečnosti cyklistů), bylo zejména v době špičky a střídání zaměstnanců uvažováno s počtem osobních vozidel na úrovni 40-50 % počtu zaměstnanců. Z hlediska bezpečnosti a plynulosti dopravního provozu, považujeme nárůst vozidel o zhruba 376 denně za údaj značně podhodnocený, a i tento nárůst je neúnosný, vzhledem k neustálému zvyšování kumulativní zátěže dopravy v zájmovém území. Město Bor nesouhlasí s názorem oznamovatele a požaduje přepracování posouzení dopravní situace. Dále podmiňují další posouzení až po realizaci kruhového objezdu, tak jak je uvedeno v kapitole: B.I.4 Charakter záměru a možnost kumulace s jinými záměry (Silnice I/21 – Okružní křižovatka Nová Hospoda).

Vypořádání vyjádření

Z posouzení vlivu vyvolané dopravy na kapacitu komunikací, na kvalitu ovzduší a akustickou situaci v území plyne, že zvýšení dopravy o 376 vozidel za den je akceptovatelné. Vlivy vyvolané dopravy na ovzduší a hluk jsou velmi malé. Lze konstatovat, že i při výrazném zvýšení intenzit vyvolané dopravy

byly její vlivy na ovzduší a hluk plně akceptovatelné, proto jsem nepovažoval za smysluplné a potřebné pro tento proces EIA požadovat nový přepočít vlivu vyvolané dopravy záměrem.

Realizace citovaného kruhového objezdu je začleněna do podmínek v návrhu stanoviska jako podmiňující stavba pro zprovoznění záměru.

Podstata připomínky

2) B.III.2 Odpadní vody –

Město Bor nesouhlasí s realizací akce haly B15, dokud nedojde ke zkapacitnění a připojení na stávající ČOV, nesouhlasí proto s realizací jímky na vyvážení splašků, jak je uvedeno v kap. B.III.2.2. Dokumentace.

Vypořádání vyjádření

V Dokumentaci v kap. B.II.2.2. je uvedeno – „Splaškové vody budou svedeny přípojkami z haly do areálové stoky splaškové kanalizace, která bude svedena do záchytné jímky. Z jímky budou vody čerpány do napojení na novou potrubní trasu splaškových vod zaústěnou na čistírnu odpadních vod provozovanou investorem společně pro haly B13, B14 a B15.“ Jímka na vyvážení byla navržena v Oznámení záměru a v Dokumentaci došlo k uvedené změně, která je z hlediska nakládání s odpadními vodami v místech obdobných výškových poměrů standardním řešením.

Podstata připomínky

3) C.1.5.3 Krajinný ráz –

Ve vymezené oblasti krajinného rázu jsou hlavní dominantou objemné průmyslové objekty, které jsou sice částečně odcloněny vegetací, avšak výrazně mění krajinnou hodnotu území. Areály společnosti CTP a IDEAL Automotive silně kontrastují s charakterem zástavby osady a vytváří nové výrazné a zásadní dominanty. Jejich dominantním rysem je velká, horizontálně protažená hmota kontrastující s okolní zástavbou osady Ostrov i osady Nová Hospoda. Je nutné vegetačně oddělit průmyslové území od zástavby sídla a také od okolní zemědělské krajiny a objekty uvnitř území barevně přizpůsobit charakteru a měřítku krajiny. Není zpracována koncepce ozelenění areálu. Město Bor požaduje zpracovat a realizovat koncepci ozelenění areálu kolem haly B15. A zároveň v kontextu dalšího rozšiřování areálů společnosti CTP, zpracovat kompletní koncepci ozelenění. Město Bor upozorňuje, že z hlediska kritérií, stanovených § 12 zák. 114/92 Sb., nebyla navržena a zpracována dostatečná kompenzační opatření, která by řešila nejen areál haly B15, ale celého zájmového území společnosti CTP.

Vypořádání vyjádření

Je nutno konstatovat, že opatření na snížení negativních vlivů u stávajících objektů celého areálu společnosti CTP i IDEAL Automotive jsou z dnešního pohledu zcela nedostačující, a to jak v barevném pojednání stěn objektů, tak v malém rozsahu doprovodné zeleně. Nicméně není v možnostech procesu

EIA, podmínit souhlas s realizací zde hodnoceného záměru, kompletní rekonstrukcí všech povrchů stávajících hal a realizací další doprovodné zeleně. Na veřejném projednání informoval oznamovatel o připravovaných sadových úpravách ve stávajících areálech. Pro informaci dodávám, že v rámci zpracovaného záměru je připravována výstavba 1700 stromů a 6600 m² keřů. Navržená opatření v Dokumentaci pro snížení vlivu záměru na krajinný ráz byla v rámci posudku rozšířena a zpřesněna a požadavky jsou zapracovány do podmínek v návrhu stanoviska.

Podstata připomínky

4) C.1.6. Fauna a flóra –

Opětovně žádáme o vypracování komplexního biologického průzkumu včetně dopadu nejen výstavby, ale i provozu haly B 15 na ohrožené druhy fauny a flory, z důvodu nedostatečného provedení. Ve sledovaných plochách je třeba provést upřesňující biologický průzkum v období jaro–léto ve vztahu ke zjištěným a potenciálně se vyskytujícím zvláště chráněným druhům živočichů. Uvádějí, že i oznamovatel připouští, že před realizací záměru ve sledovaných plochách je třeba provést upřesňující biologický průzkum v období jaro–léto ve vztahu ke zjištěným a potenciálně se vyskytujícím zvláště chráněným druhům živočichů.

Vypořádání vyjádření

S požadavkem souhlasím a byl zapracován do podmínek v návrhu stanoviska.

Podstata připomínky

III. Předkládaný záměr „CTPark Bor – Hala B15“ má významný vliv na životní prostředí. Město Bor s ohledem na výše uvedené připomínky požaduje posouzení záměru podle zákona EIA a nařízení veřejného projednání. Zejména s ohledem na kumulativní vliv záměru v kontextu stávajícího zatížení území.

Vypořádání vyjádření

Uvedeny požadavek byl splněn. Veřejné projednání bylo konáno 20.6.2024 a záměr byl plně posouzen dle zákona EIA.

V.2.2 Krajský úřad Plzeňského kraje, OŽP, ochrana ovzduší ze dne 13.05.2024

Podstata připomínky

Podle předložené dokumentace EIA by se v hale neměl nacházet vyjmenovaný stacionární zdroj dle přílohy č. 2 k zákonu č. 201/2012 Sb., o ochraně ovzduší, ve znění pozdějších předpisů, a proto k danému záměru připomínky neuplatňujeme.

Vypořádání vyjádření

Vyjádření bylo vzato na vědomí a zohledněno při zpracování posudku a návrhu stanoviska.

V.2.3 Krajský úřad Plzeňského kraje, OŽP, orgán ochrany ZPF ze dne 16.05.2024

Podstata připomínky

Pro daný záměr byl vydán dne 5. 12. 2023 pod č. j.: PK-ŽP/18412/23 souhlas s odnětím zemědělské půdy ze zemědělského půdního fondu na pozemky uvedené v dokumentaci EIA dle zákona č. 334/1992 Sb., o ochraně zemědělského půdního fondu, ve znění pozdějších předpisů.

Vypořádání vyjádření

Vyjádření bylo vzato na vědomí a zohledněno při zpracování posudku a návrhu stanoviska.

V.2.4 Krajská hygienická stanice Plzeňského kraje se sídlem v Plzni ze dne 31.05.2024

Podstata připomínky

S předloženou dokumentací vlivů záměru na životní prostředí „CTPark Bor – Hala B15“ se souhlasí. Na základě hodnocení v Dokumentaci KHS nemá k danému záměru žádné bližší požadavky či připomínky.

Vypořádání vyjádření

Vyjádření bylo vzato na vědomí a zohledněno při zpracování posudku a návrhu stanoviska.

V.2.5 Městský úřad Tachov ze dne 5.6.2024

Podstata připomínky

.1. Z hlediska vodního hospodářství

- a) Vodní díla (vodovod, kanalizace, ORL, přečerpávací stanice odpadních dešťových vod) budou předmětem vydání stavebního povolení dříve vydávaného vodoprávním úřadem, ale zřejmě po polovině roku stavebním úřadem v Tachově.
- b) Povolení k nakládání s vodami pro retenční nádrže a pro ORL bude vydávat vodoprávní úřad podle vodního zákona.
- c) Podmiňující stavbou pro stavbu Haly B15 je rozšíření ČOV pro CTPark Bor na dostatečnou kapacitu. Součástí dokumentace i žádosti o povolení stavby vodních děl bude závazek investora, že zajistí rozšíření ČOV k dokončení stavby haly B15.

Vypořádání vyjádření

Vyjádření bylo vzato na vědomí a zohledněno při zpracování posudku a návrhu stanoviska.

Podstata připomínky

2. Z hlediska ochrany přírody a krajiny

a) bude nutné požádat o závazné stanovisko k pracem, které zasáhnou do významného krajinného prvku (VKP)

b) Pískový rybník je významnou lokalitou výskytu vodních ptáků proto je nutné i zásah do jeho břehů a nivy směřovat na čas, kdy není tah ptáků, mimo dobu hnízdění či zimování.

c) Pokud zde budou před zahájením stavby zjištěny zvláště chráněné druhy na vodu vázaných druhů ptáků bude požádáno Krajský úřad Plzeňského kraje, OŽP o výjimku podle zákona č. 114/1992 Sb. o ochraně přírody a krajiny.

d) Z hodnocení vlivu na krajinu – pro ochranu krajinný ráz je potřeba řešit i kompenzační a ochranná opatření a to zejména výsadbu ochranné zeleně, řešit barevnou strukturu hal. K žádosti je nutné doložit konkretizovaný rozsah výsadby zeleně a ochranná opatření, která budou předmětem žádosti k vydání souhlasu do krajinného rázu“ při respektování navržených kompenzačních opatření.

Vypořádání vyjádření

Připomínka v bodě ad a) a ad c) plynou z požadavků speciálních předpisů, a budou automaticky řešeny v procesu povolování záměru, a proto nejsou zahrnuty do podmínek stanoviska. Požadavek v bodě ad b) je začleněn do podmínek v návrhu stanoviska, požadavky ad d) byly zohledněna a zapracovány do podmínek v návrhu stanoviska.

Podstata připomínky

S ohledem na naše připomínky a rozsah zásahů do životního prostředí při respektování našich připomínek nepovažuje městský úřad Tachov – OŽP za potřebné projekt podrobit procesu dalšího posouzení a veřejného projednání.

Vypořádání vyjádření

Vyjádření bylo vzato na vědomí a zohledněno při zpracování posudku a návrhu stanoviska.

V.2.6 Borský spolek, z. s. ze dne 5.6.2024

Podstata připomínky

BS předně uvádí, že nesouhlasí s předloženou dokumentací. BS již uplatnil své připomínky a požadavky k předmětnému záměru svým vyjádřením ze dne 9. srpna 2023 v rámci zjišťovacího řízení.

Vypořádání vyjádření

Připomínka neobsahuje konkrétní požadavky, pouze uvádí názor zpracovatele vyjádření, Vyjádření bylo proto vzato na vědomí a zohledněno při zpracování posudku a návrhu stanoviska.

Podstata připomínky

Dle BS nebyl závěr zjišťovacího řízení v předemných 4 oblastech, které uváděl závěr zjišťovacího řízení, do dokumentace dostatečným způsobem zapracován, čímž tato dokumentace trpí vadami, resp. je nedostatečným /neúplným podkladem pro zpracování posudku. K jednotlivým oblastem se pak BS podrobněji vyjadřuje níže.

Vypořádání vyjádření

Jedná se o úvodní text k následně podrobně komentovaným problematikám bez konkrétní připomínky.

Vyjádření bylo proto vzato na vědomí a zohledněno při zpracování posudku a návrhu stanoviska.

Podstata připomínky

- 1) Návrh řešení likvidace splaškových vod z hal 815 s ohledem na projekt intenzifikace stávající areálové ČOV.

K řešení likvidace splaškových vod se již vyjádřila česká inspekce životního prostředí. Dle dokumentace (viz část 01 .2.2) budou splaškové vody svedeny do záchytné jímky, odkud budou čerpány na čistírnu odpadních vod v areálu CTPark Bor, jejíž kapacita bude rozšířena. Jak sám uvádí oznamovatel, jedná se o nestandardní řešení likvidace splaškových vod.

Vypořádání vyjádření

V Oznámení záměru bylo navrženo odvádět splaškové vody do bezodtokové jímky, ze které měly být vyvázeny na ČOV. Toto řešení ČIŽP připomínkoval a k němu psal i zpracovatel oznámení, že se nejedná o standardní řešení. Nově navržené řešení se, kdy splaškové vody budou odváděny do jímky, ze které budou přečerpávány do ČOV je zcela standardní řešení, které se používá v místech, kde nelze splaškové vody odvádět na ČOV gravitačně.

Podstata připomínky

2) Návrh opatření ke zmírnění dopadu realizace záměru na blízké přírodní prostředí Pískového rybníka (zejména s ohledem na hnízdění a migraci ptáků). Objekt samotné haly je od Pískového rybníka vzdálen 60 metrů, tj. v bezprostředním sousedství, což samo o sobě má již přímý negativní dopad na faunu a její přirozené prostředí. V okolí zájmového území se nachází velké množství zvláště chráněných druhů ptáků, které využívají Pískový rybník jako potravní i hnízdní biotop, zároveň zde probíhá migrační tah ptactva. V dokumentaci nejsou podrobně uvedeny návrhy opatření i ke zmírnění dopadu realizace záměru na blízké přírodní prostředí Pískového rybníka. Dále odkazují na své vyjádření k Oznámení.

Vypořádání vyjádření

Na základě posouzení a hodnocení provedených v rámci zpracování posudku je do podmínek v návrhu opatření začleněn požadavek na doplňující biologický průzkum, na základě, kterého budou po projednání s příslušnými orgány ochrany přírody případně navržena další opatření ke zmírnění vlivu záměru

na zástupce fauny v území. Do podmínek v návrhu stanoviska jsou také začleněny požadavky na ochranu fauny, zejména ptactva v území.

Podstata připomínky

3) Doplnění konkrétních opatření za účelem snížení emisí pro období výstavby záměru. V dokumentaci opět nejsou dle BS uvedena konkrétní opatření za účelem snížení emisí pro období výstavby záměru. Oznamovatel se omezil (vyzdvihl) pouze emise polévatého prachu a výfukových plynů z provozu staveništní dopravy. V dokumentaci tak nejsou zmíněny veškeré emise, např. eliminace hluku z dopravy (dopravní mechanizace) v období výstavby.

Vypořádání vyjádření

Opatření na ochranu ovzduší při realizaci záměru jsou začleněny do podmínek v návrhu stanoviska. Protože chráněné objekty jsou od míst, kde bude realizována staveništní činnost, vzdáleny méně jak 50 m, pro které je v hlukové studii uvedeno odůvodnění, že provoz staveništních strojů nezpůsobí u chráněných objektů překročení hygienického limitu, tak je do podmínek v návrhu stanoviska začleněn požadavek na zpracování hlukové studie pro období výstavby.

Podstata připomínky

4) Potřeba v dokumentaci zohlednit a vypořádat všechny relevantní požadavky na doplnění, připomínky a podmínky, které jsou uvedeny v došlých vyjádřeních.

Ve vztahu k ochraně vod pak BS odkazuje zejména na vyjádření ČIŽP a Městského úřadu Tachov, Odboru životního prostředí i z hlediska ochrany přírody a krajiny.

BS nesouhlasí s odůvodněním, proč investor v Dokumentaci nezpracoval a neposoudil další varianty technického řešení areálu.

BS nesouhlasí s tvrzením oznamovatele, že provedení podrobného celoročního sledování výskytu všech vodních živočichů by nemělo praktický vliv na posuzovaný záměr.

Dále jsou v dokumentaci zmíněny pouze v rovině obecných formulací sociální, ekonomické důsledky. Pro místní obyvatele je přínos záměru z hlediska pracovního uplatnění nulový, pokud sám oznamovatel uvádí, že pracovní fond trvale žijících obyvatel (zaměstnanců) v dané lokalitě je prakticky vyčerpán.

Vypořádání vyjádření

ČIŽP se k Dokumentaci nevyjádřil, lze proto předpokládat, že s řešením v Dokumentaci souhlasí. U tohoto vyjádření byla zásadní připomínka k řešení splaškových odpadních vod, jejichž nově navržený způsob v Dokumentaci je v pořádku. Městský úřad Tachov, Odboru životního prostředí vydal k Dokumentaci připomínky a ve svém vyjádření neuvádí, že s vypořádáním svých připomínek v Oznámení nesouhlasí. Zpracovatel posudku neshledal, že by vypořádání vyjádření tohoto orgánu bylo nedostačující.

U tohoto záměru nebyl v ZZŘ dán požadavek na zpracování variantního řešení, a proto rozhodnutí o jejich zpracování je plně v pravomoci oznamovatele. Není proto odůvodnitelné, nesouhlasit s realizací záměru z důvodu, že v Dokumentaci nejsou zpracována další varianty záměru.

Souhlasím s tím, že při vyčerpání pracovního fondu stávajících obyvatel není příspěvek nově vytvořených pracovních míst pro místní obyvatele přínosem, nicméně tento rozpor v Dokumentaci není důvodem k nesouhlasu z realizací záměru.

Podstata připomínky

III. S OHLEDEM NA VÝŠE UVEDENÉ BS NESOUHLASÍ S PŘEDMĚTNOU DOKUMENTACÍ - NESOUHLASÍ S REALIZACÍ ZÁMĚRU „CTPARK BOR- HALA B15“.

BS NAVRHUJE, ABY BYLO ZE STRANY ÚŘADU K ZÁMĚRU NAŘIZENO JEHO VEŘEJNÉ PROJEDNÁNÍ.

Vypořádání vyjádření

Nesouhlas BS byl vzat na vědomí a zohledněn při zpracování posudku a návrhu stanoviska. Veřejné projednání bylo konáno 20.6.2024.

I. CELKOVÉ POSOUZENÍ AKCEPTOVATELNOSTI ZÁMĚRU Z HLEDISKA VLVŮ NA ŽIVOTNÍ PROSTŘEDÍ A VEŘEJNÉ ZDRAVÍ

Předmětem záměru „CTPark Bor – Hala B15“ je výstavba výrobně skladovací haly B15 s administrativním vestavkem pro provoz firmy, která podniká v obalovém průmyslu. Hala bude sloužit pro výrobu kartonových krabic na míru, kde z nařezaných kartonových plátů budou vysekány dílce do požadovaných tvarů, popř. zajištěn potisk a následně skládání do exportních krabic. V hale budou vyráběny obaly z papírové vlnité lepenky různých velikostí o předpokládaném výrobním množství 4 mil. m².

Objekt haly má půdorysný tvar obdélníku o celkových rozměrech 132,9 m x 72,8 m s výškou atiky 12,0 m od průměrné výšky okolního terénu, v JZ části je hala ponížena na výšku 9,5 m v atice.

Celková plocha areálu bude 36 286 m², z toho zastavěná plocha halou 9 675 m², zpevněné plochy 6 696 m² a zeleň 18 800 m². Vodní plochy (otevřená retenční nádrž) představují 1 115 m².

Doprava v klidu je řešena návrhem 102 parkovacích míst pro OA, z toho bude vyhrazeno 6 míst pro invalidy. V areálu bude zaměstnáno celkem 200 zaměstnanců, z toho na 1. směně 157, na 2. směně 43 zaměstnanců. Provoz je uvažován v období pondělí – pátek.

Ze západní strany je řešen příjezd do areálu odbočením z místní komunikace p.č. 1538/1, navazující na plochu pro kamiony s nakládacími můstky. Na severní straně areálu je navrženo parkoviště pro osobní automobily. Na střeše budou osazeny fotovoltaické panely zajišťující výrobu elektrické energie pro snížení energetické náročnosti objektu.

Součástí záměru je realizace valu podél jižní a západní části objektu s výsadbou stromů, realizace sadových úprav v prostoru areálu a výstavba akumuláční nádrže a 4 tůní se stálou hladinou vody, které budou zásobeny srážkovou vodou a vodou z podchycených melioračních systémů. Odtok z retenční nádrže bude do Pískového rybníka.

Podmiňujícími samostatnými stavbami zprovoznění záměru je realizace intenzifikace ČOV a výtlačného řadu včetně napojení hal B13 a B14, realizace okružní křižovatky silnice I/21 a silnice II/199– Okružní křižovatka Nová Hospoda a Přeložka vedení VN 22 kV v prostoru areálu záměru.

Záměr byl v procesu EIA posouzen ze všech relevantních hledisek a vlivů. Provedená hodnocení poskytla dostatečné podklady pro rozhodnutí o možnosti realizace záměru „CTPark Bor – Hala B15“ z pohledu vlivů na životní prostředí.

Vlivy záměru jak z výstavby, tak provozu záměru byly v potřebném rozsahu prověřeny a vyhodnoceny v tomto procesu EIA zejména v Dokumentaci a připomínkovány ve vyjádření k Dokumentaci a na veřejném projednání a dále byly prověřeny v rámci zpracování posudku. Na základě všech podkladů a doplňujících informací poskytnutých zpracovateli posudku lze konstatovat, že vlivy na životní prostředí a veřejné zdraví z realizace a provozu záměru (při dodržení podmínek uvedených v návrhu stanoviska) budou přijatelné.

Rozsah vlivů spojených s realizací záměru je možné hodnotit jako lokální, s omezením na areál záměru a jeho nejbližší okolí (desítky, nižší stovky metrů). Vlivy, které toto území přesahují, jsou vlivy spojené s dopravou vyvolanou provozem záměru.

Za nejvýznamnější negativní vlivy záměru lze označit vlivy na krajinný ráz a zábor ZPF. Dále pak vlivy na faunu a flóru včetně přilehlého území Pískového rybníka, vlivy na povrchové vody, kapacitu stávajících komunikací a možné negativní dopady světleného znečištění.

Pro realizaci záměru je k dispozici souhlasné závazné stanovisko Krajského úřadu Plzeňského kraje ze dne 5.12.2023, č. j. PK-ŽP/18412/23 s vynětím pozemků ze ZPF.

Pro snížení negativních vlivů na krajinný ráz byla v Dokumentaci navržena série opatření, která dle názoru zpracovatelů dokumentace zajistí, aby záměr byl z pohledů vlivů na krajinný ráz akceptovatelný. Rozsah podmínek, která mají zajistit akceptovatelnost vlivu záměru na krajinný ráz byl v rámci posudku rozšířen a upřesněn. Při jejich splnění, a splnění dalších podmínek v návrhu stanoviska, lze považovat negativní vlivy na krajinný ráz za akceptovatelné.

Problematiky vlivu záměru na povrchové a podzemní vody, akustickou situaci, ovzduší, biologickou rozmanitost, faunu, flóru a ekosystémy, atd. byly v rámci procesu EIA podrobně posouzeny a bylo prokázáno, že lze při dodržení podmínek uvedených v návrhu stanoviska zajistit, aby výstavba i provoz záměru byly z pohledu procesu EIA akceptovatelné.

Vlivy záměru na obyvatelstvo, klima, přírodní zdroje, hmotný majetek a ostatní hodnocené vlivy na životní prostředí lze považovat za málo významné až zanedbatelné a při dodržení navržených opatření v návrhu stanoviska za plně akceptovatelné.

Z posouzení možných kumulací s dalšími záměry vyplynulo, že jako podmiňující samostatně zajišťované záměry pro provoz areálu je požadována realizace intenzifikace ČOV CTPark Bor, dále realizace výtlačku a čerpací stanice splaškových vod do intenzifikované ČOV včetně napojení splaškových vod od stávajících hal B13 a B14. Další podmiňující stavbou je akce Silnice I/21 – Okružní křižovatka Nová Hospoda – jedná se o výstavbu nové okružní křižovatky silnice II/199 a I/21 a Přeložka vedení VN 22 kV, které dnes prochází areálem navrhovaného záměru.

Záměr nemůže mít žádné přeshraniční vlivy.

Celkově lze konstatovat, že vlivy na jednotlivé složky životního prostředí byly v dokumentaci vyhodnoceny, při splnění podmínek v návrhu stanoviska, jako akceptovatelné. Důsledky realizace záměru jsou v mezích platných norem a předpisů, není očekáváno neakceptovatelné nadlimitní působení v žádném z hodnocených faktorů životního prostředí. Žádný ze specifických vlivů není natolik významný, aby vylučoval realizaci záměru.

II. NÁVRH STANOVISKA

Krajský úřad Plzeňského kraje, odbor životního prostředí

Kopeckého sady 11, 306 32, Plzeň

V Plzni, dne:

Číslo jednací:

Vyřizuje:.....

Tel:

ZÁVAZNÉ STANOVISKO K POSOUZENÍ VLIVŮ PROVEDENÍ ZÁMĚRU NA ŽIVOTNÍ PROSTŘEDÍ

(dále jen „závazné stanovisko“)

podle § 9a odst. 1 až 3 zákona č. 100/2001 Sb., o posuzování vlivů na životní prostředí a o změně některých souvisejících zákonů (zákon o posuzování vlivů na životní prostředí), ve znění pozdějších předpisů (dále jen „zákon“)

II.1 Povinné údaje

II.1.1 Název záměru

CTPARK BOR – HALA B15

II.1.2 Kapacita záměru

V rámci rozvojového areálu v CTParku Bor je navrhována výstavba nové výrobně skladovací haly B15 s administrativním vestavkem pro provoz firmy, která podniká v obalovém průmyslu. Hala bude sloužit pro výrobu kartonových krabic na míru, kde z nařezaných kartonových plátů budou vysekány dílce do požadovaných tvarů, popř. zajištěn potisk a následně skládání do exportních krabic. V hale budou vyráběny obaly z papírové vlnité lepenky různých velikostí o předpokládaném výrobním množství 4 mil. m²/rok.

Objekt haly má půdorysný tvar obdélníku o celkových rozměrech 132,9 m x 72,8 m s výškou atiky 12,0 m od průměrné výšky okolního terénu, v JZ části je hala ponížena na výšku 9,5 m v atice.

Celková plocha areálu bude 36 286 m², z toho zastavěná plocha halou 9 675 m², zpevněné plochy 6 696 m² a zeleň 18 800 m². Vodní plochy (otevřená akumulací nádrž) bude mít cca 1 115 m².

Doprava v klidu je řešena návrhem 102 parkovacích míst pro OA, z toho bude vyhrazeno 6 míst pro invalidy. V areálu bude zaměstnáno celkem 200 zaměstnanců, z toho na 1. směně 157, na 2. směně 43 zaměstnanců. Provoz je uvažován v období pondělí – pátek.

Dojíždění zaměstnanců bude probíhat osobní či hromadnou dopravou. Předpokládá se intenzita cca 100 OA/den. Do provozu haly bude přijíždět nákladní autodoprava obousměrně ve frekvenci cca 176 TNA/den (16 dodávek, 80 skříňových nákladních automobilů, 80 tahačů s návěsem).

Součástí záměru nejsou žádné technologie, které by spadaly do režimu zákona o integrované prevenci.

II.1.3 Zařazení záměru dle přílohy č.1

Ve smyslu přílohy č. 1 kategorie II zákona č. 100/2001 Sb., o posuzování vlivů na životní prostředí záměr naplňuje dikci bodu 106 (Výstavba skladových komplexů s celkovou zastavěnou plochou od stanoveného limitu – 10 tis. m²).

II.1.4 Umístění záměru

Kraj: Plzeňský kraj

Obec: Bor, v části Nová Hospoda

Katastrální území: Ostrov u Tachova [715972]

II.1.5 Obchodní firma oznamovatele

CTP Invest, spol. s r.o.

II.1.6 IČ oznamovatele

261 66 453

II.1.7 Sídlo oznamovatele

CTPark Humpolec 1571, 396 01 Humpolec

396 01 Humpolec

Krajský úřad Plzeňského kraje, Odbor životního prostředí (dále i jen „krajský úřad“), jako příslušný úřad podle § 22 písm. a) zákona, vydává v souladu s § 9a odst. 1 a přílohy č. 6 k zákonu

vydává

S O U H L A S N É Z Á V A Z N É S T A N O V I S K O

k posouzení vlivů provedení záměru „CTPark Bor – Hala B15“ na životní prostředí (dále jen „závazné stanovisko EIA“).

Krajský úřad na základě § 9a odst. 1 zákona stanoví následující podmínky pro navazující řízení:

II.1.8 Podmínky pro fázi přípravy záměru, realizace (výstavby) záměru, provozu záměru, popřípadě podmínky pro fázi ukončení provozu záměru za účelem prevence, vyloučení, snížení, popřípadě kompenzace negativních vlivů záměru na životní prostředí a veřejné zdraví

II.1.8.1 Podmínky pro fázi přípravy záměru

1. Před realizací záměru bude zpracován upřesňující biologický průzkum minimálně v období jaro-léto ve vztahu ke zjištěným a potenciálně se vyskytujícím zvláště chráněným druhům živočichů. Výsledky budou projednány s orgánem ochrany prostředí. Dle odsouhlasených výsledků průzkumů budou případně upraveny požadavky a podmínky pro výstavbu a provoz záměru.
2. Podmínky pro snížení negativních vlivů na krajinný ráz
 - a. Fasáda objektu bude barevně členěna vhodným použitím různobarevných povrchů neutrálních odstínů světle šedé, šedé, olivově zelené, šedozelené, lahově zelené a hnědozelené. Použít lze např. matné šedozelené barvy s odstíny RAL 6011, RAL 7033, DB 601 a DB 602.
 - b. Střecha haly bude využita pro umístění fotovoltaických panelů. Panely nebudou umístěny nad nižší střechou nad administrativní částí. FVE panely budou položeny na střechu „naležato“, tedy ve sklonu 15° vůči sklonu střechy. Panely budou umístěny min. 1,5 m od okraje střechy a od hřebenu střechy. Kombinace fotovoltaických panelů a zelených střech se tímto nevylučuje. Pokud by další konstrukce na střeše, např. výduchy VZT přesahovaly viditelně atiku, budou opatřeny stejnou barvou jako stěny hal.
 - c. Podél jižní a západní strany haly bude realizován zemní val výšky min. 2,1 m nad terénem podél haly. Val bude osetý lučným trávnikem. Součástí valu bude taktéž výsadba dřevin, které budou halu vizuálně oddělovat od okolí.
 - d. Všechna opatření na snížení negativních vlivů na krajinný ráz, včetně projektu sadych úprav, budou zpracována v detailu do projektu pro povolení záměru. Jejich

definitivní rozsah a použité druhy opatření na ochranu krajinného rázu budou projednány a odsouhlaseny s příslušným orgánem ochrany přírody a krajiny.

3. Projekt sadových úprav -

- a. Rozsah obvodové zeleně se požaduje oproti návrhu v Dokumentaci rozšířit minimálně na 110 stromů obou tvarů celkem. Nové stromy budou z převážné části umístěny na jižní a západní straně areálu. Stromy, které nebudou umístěny v alejích budou vysazovány v nepravidelných skupinkách. Do návrhu zeleně bude zakomponována i výsadba solitérních keřů, která bude navozovat přírodě blízký charakter a přispějí tak k lepšímu začlenění objektu do krajinného rázu. Požaduje se vysázet stromy v nepravidelných skupinkách i podél východní strany haly. Alternativně lze nahradit stromy podél východní strany haly nesouvislou popínavou zelení umístěnou na fasádě objektu, nebo na konstrukci před fasádou objektu.
 - b. V projektu sadových úprav pro povolení záměru bude navržena kombinace rychleji rostoucích a krátkověkých stromů s pomaleji rostoucím, ale i dlouhověkými stromy, která bude cca odpovídat návrhu zvedeném v Dokumentaci EIA.. Při návrhu skladby stromů a keřů je nutno dále zohlednit i potřebu ochrany krajinného rázu v zimním období (zakomponování jehličnanů). Dále je potřeba zpracovat požadavek, aby při průměrné rychlosti růstu stromů na jižní a západní straně areálu, dosáhlo 10 % stromů do 5 let a 40 % stromů do 10 let cca výšky atiky přilehlé haly. V severní části areálu alespoň polovina výšky atiky do 5ti let.
 - c. Zatrávněné plochy budou koncipovány jako polopřirozené trávníky s potravně příznivým složením pro hmyz (květnaté a nektaronosné druhy). V převážném rozsahu bude použit extenzivní luční trávník, zejména na plochách severně od objektu v okolí nádrže a tůňek, dále na svazích a v jižní části areálu. Frekvence sekání trávy bude různá dle účelu ploch v areálu. Plochy směrem k Pískovému rybníku budou z převážné části ponechány v přírodní podobě (nesečené, nebo max. 1 seč za rok). Na ostatních plochách bude luční trávník sekán cca 2-3 krát ročně.
 - d. Do projektu sadových úprav bude začleněn i požadavek na vytvoření několika hromad z pokácených stromů a z hromad kamenů. Jedná o opatření pro podporu budoucího výskytu plazů
 - e. Součástí projektu záměru bude i návrh údržby stromů, keřů a trávníků včetně návrhu závlahy při provozu záměru.
 - f. Všechny výsadby v okolí záměru musí být funkční před kolaudací nebo před kolaudací, nebo před započatím předčasného užívání záměru.
4. V areálu bude umístěna zemní nádrž přírodního charakteru o objemu min. 580 m³, ve které budou vytvořeny podmínky pro vytvoření litorálního pásma o velikosti min. 10 % plochy nádrže. Dále budou v areálu umístěny 4 průtočné tůňky. Odtok srážkových vod z areálu bude veden přes retenční nádrž, retenční objem bude v projektu pro povolení záměru navržen na maximální odtok 3 l/s⁻¹.ha⁻¹ při použití 5-leté periodicity srážek.

5. Osvětlení areálu bude řízeno tzv. chytrým řízením – světla budou ztlumena či vypnuta a jejich intenzita bude zvýšena při zaznamenání pohybu tak, aby byla zajištěna intenzita osvětlení dle přílohy č.7 Dokumentace.
6. Parkoviště pro osobní automobily budou řešena tak, aby v parkovacích plochách docházelo ke vsakování přes zatravněnou vegetační vrstvu.
7. V rámci projektu pro povolení záměru bude navržen režim zimní údržby zpevněných ploch. Pokud nebude podrobným posouzením prokázáno, že při použití rozmrazovacích prostředků obsahující sůl, nedojde k neakceptovatelnému ohrožení kvality vod odváděných do Pískového rybníka, nesmí být v areálu používány rozmrazovací prostředky obsahující sůl.

II.1.8.2 Podmínky pro fázi výstavby záměru

8. Po dobu realizace výstavby záměru bude investorem zajištěn „biologický stavební dozor“, který bude prováděn způsobilou osobou k zajištění správné realizace podmínek k ochraně přírody.
9. Před realizací záměru bude zpracována hluková studie pro období výstavby. V hlukové studii bude současně posouzeno, zda lze realizovat stavební činnost v období časném ranním a pozdním večerním období (6:00-7:00, 21:00-22:00 hodin). Výstavba nebude prováděna v nočním období (22:00-6:00 hodin). Hluková studie bude projednána s příslušnou hygienickou stanicí a požadavky a opatření na zjištění plnění hygienických limitů budou zpracovány do projektu organizace výstavby.
10. Kácení dřevin a zásahy do bylinných společenstev se požaduje realizovat mimo vegetační období a období hnízdění.
11. Do projektu organizace výstavby bude zpracován požadavek na výsadbu stromů, keřů a trávníků již v začátku, popř. v průběhu výstavby stavebních objektů záměru v rozsahu dle odsouhlaseného projektu sadových úprav.
12. Pískový rybník je významnou lokalitou výskytu vodních ptáků, proto je nutné i zásah do jeho břehů a nivy směřovat na čas, kdy není tah ptáků, mimo dobu hnízdění či zimování.
13. Vody ze staveniště musí být před vypouštěním do Pískového rybníka předčištěny. V případě, že bude pro předčištění použita navržená akumulární nádrž, musí být po dokončení stavebních prací prověřeno množství usazených látek a v případě potřeby budou z nádrže před uvedením do provozu usazeniny odstraněny.
14. Opatření na ochranu ovzduší při výstavbě-
 - a. Pravidelně kontrolovat technický stav strojní techniky a opatření pro ochranu ovzduší, povětrnostní podmínky, dostupnost protiprašných opatření.
 - b. Průběžně sledovat prašnost v areálu tak, aby bylo možné zakročit v případě větších problémů (např. zakrytí deponií při silném větru, skrápění areálu apod.); při zvýšené rychlosti větru (cca od stupně „silný vítr“ dle Beaufortovy stupnice) omezit činnosti s vysokou prašností.
 - c. V průběhu celé výstavby provádět důsledné čištění a oplach aut před výjezdem na veřejné komunikace.

- d. Při provádění stavby nesmí být znečišťovány přilehlé veřejné komunikace, v případě jejich znečištění je nutné okamžitě zajistit pravidelný mokrý úklid dotčených komunikací, ne pouze splachem, nýbrž i sběrem.
- e. Zaplachtovat automobily, které budou vozit surovinu s frakcí menší než 4 mm.
- f. Na staveništi bude zakázáno spalovat jakékoliv látky znečišťující ovzduší.
- g. Všechna opatření prováděná k omezení prašnosti budou zařazena do provozních předpisů stavby a bude provedeno prokazatelné seznámení všech pracovníků s těmito opatřeními.

II.1.8.3 Podmínky pro fázi provozu záměru

- 15. Kolaudace záměru, nebo povolení předčasného užívání stavby je podmíněna realizací okružní křižovatky silnic II/199 a I/21, (akce- Silnice I/21 – Okružní křižovatka Nová Hospoda).
- 16. Před kolaudací, nebo před povolením předčasného užívání stavby bude prověřeno realizované osvětlení areálu, které musí vyhovovat požadavkům stanoveným Dokumentací EIA a podmínkám ve stanovisku EIA.
- 17. Podmínkou kolaudace, nebo povolení s předčasným užíváním stavby je dokončení všech sadových úprav, opatření na snížení negativních vlivů na krajinný ráz a vodohospodářských objektů.
- 18. Do provozního řádu areálu budou zapracovány požadavky z projektu sadových úprav na údržbu a zálivku zeleně. Dále budou v provozním řádu zapracovány frekvence sekání travních porostů dle účelu trávníků v areálu. Zatravněné plochy extenzivních lučních trávníků ponechané v přírodní podobě (nesečené, max. 1 seč za rok). Extenzivní trávníky sečené 2-3 krát ročně a parkové trávníky. V provozním řádu budou dále samostatně vyčleněny požadavky na údržbu stromů, které mají zásadní význam pro snížení negativních vlivů na záměru na krajinný ráz. Tyto budou zahrnovat i návrh náhradní výsadby za uschlé stromy. Náhradní výsadba za tyto stromy musí být provedena neprodleně. Invazní druhy rostlin budou neprodleně odstraňovány. Údaje o provádění údržby zeleně a zálivce budou zaznamenávány do provozního řádu.
- 19. Do provozního řádu budou zapracovány požadavky na provoz celého odvodňovacího systému včetně plánu údržby akumuláčnických nádrže a tůňek.
- 20. V případě, že v rámci povolovacího procesu záměru nebude prokázáno, že lze pro zimní údržbu používat směsi s Cl- (viz podmínka č.7) bude do provozního řádu zapracován požadavek na zimní údržbu zpevněných ploch pouze inertním materiálem a mechanickým odklizením sněhu.

II.1.8.4 Podmínky po ukončení provozu záměru

Podmínky při zrušení či změně využití záměru budou vycházet z aktuálního stavu životního prostředí, technologických možností a aktuálně platných předpisů a zákonů. Není proto odůvodněné ani potřebné v rámci tohoto procesu EIA stanovovat pro tento záměr podmínky pro ukončení jeho provozu.

II.1.9 Podmínky pro monitorování a rozbor vlivů záměru na životní prostředí (parametry, délka sledování) přiměřené povaze, umístění a rozsahu záměru a významnosti jeho vlivů na životní prostředí

21. Monitoring výsadby zeleně a jejího růstu bude prováděn od realizace první výsadby stromů, keřů popř. popínavé zeleně, které mají zajistit snížení negativních vlivů záměru na krajinný ráz. Každoročně bude zpracována zpráva vyhodnocující výšku stromů a rozsah popínavé zeleně a jejich vliv na snížení negativních dopadů na krajinný ráz. V případě neplnění požadovaných výšek stromů či popínavé zeleně budou neprodleně realizována opatření na jejich splnění. Tato opatření budou odsouhlasena stavebním úřadem, který jejich splnění či nesplnění uvede do provozního řádu záměru. Součástí monitoringu bude i kontrola, zda nedochází k výskytu invazních a expanzních druhů nepůvodních rostlin, a to až do prostoru Píseckého rybníka, kde bude realizována výpusť do tohoto rybníka. Monitoring bude ukončen po potvrzení stavebního úřadu, že všechna požadovaná opatření na ochranu krajinného rázu jsou plně funkční.

II.2 Odůvodnění

II.2.1 Odůvodnění vydání souhlasného / nesouhlasného stanoviska včetně odůvodnění stanovení uvedených podmínek

Dne 3. 7. 2023 obdržel správní orgán oznámení záměru „CTPark Bor – hala B15“ za účelem provedení zjišťovacího řízení dle § 7 zákona.

Dopisem ze dne 14. 7. 2023 bylo oznámení záměru, zpracované v rozsahu přílohy č. 3 k zákonu, rozesláno dotčeným územním samosprávným celkům a dotčeným správními úřady ke zveřejnění a k vyjádření.

Dne 14. 7. 2023 správní orgán zveřejnil informaci o oznámení záměru v souladu s § 16 zákona na úřední desce Plzeňského kraje a v Informačním systému EIA na internetových stránkách CENIA, česká informační agentura životního prostředí (<http://www.cenia.cz/eia>), pod kódem záměru PLK2031.

Dne 18. 7. 2023 byla zveřejněna informace o oznámení záměru v souladu s § 16 zákona na úřední desce města Bor.

Dne 29. 8. 2023 bylo zjišťovací řízení ukončeno vydáním závěru zjišťovacího řízení, kdy příslušný úřad dospěl k závěru, že záměr může mít významný vliv na životní prostředí a bude posuzován podle zákona. Dále příslušný úřad v závěru zjišťovacího řízení stanovil oblasti, na které je třeba se zaměřit při zpracování dokumentace vlivů záměru na životní prostředí.

Dne 26. 4. 2024 byla příslušnému úřadu předložena dokumentace zpracovaná v rozsahu přílohy č. 4 k zákonu, kterou zpracoval Ing. Zdeněk Skořepa, (držitel autorizace dle § 19 zákona (osvědčení o odborné způsobilosti č. j. 12110/1918/OHPV/93, rozhodnutí o prodloužení autorizace č. j. MZP/2021/710/6310).

Dne 7. 5. 2024 byla dokumentace rozeslána dotčeným územním samosprávným celkům a dotčeným správními úřady ke zveřejnění a k vyjádření. Informace o dokumentaci byla zveřejněna na úřední desce Plzeňského kraje dne 7.5.2024.

V dokumentaci bylo provedeno vyhodnocení vlivů záměru na jednotlivé složky životního prostředí a veřejné zdraví, které jsou hodnoceny ve všech potřebných aspektech, a to jak ve fázi přípravy, výstavby, tak ve fázi provozu záměru. Jako odborný podklad pro vypracování dokumentace záměru bylo zpracováno 7 odborných studií zaměřených na detailní analýzu a hodnocení jednotlivých aspektů záměru na veřejné zdraví a životní prostředí. Rozptylová studie znečištění ovzduší, Ing. Marek Hladík, 06/2023, Akustická studie, RNDr. Zuzana Flegrová, 06/2023, Posouzení vlivů na krajinný ráz, RNDr. Ondřej Bílek, 06/2023, CTP Ostrov u Tachova – pedologický průzkum, Ing. Pavel Beňa, 03/2023, Posouzení dopravního napojení, Ing. Jan Martolos, 01/2023, Studie rušivého světla, Ing. Radek Maštera, 03/2024 a Biologický průzkum a rámcové vyhodnocení krajinného rázu – CTPark Bor – Hala B15, Ing. Kateřina Lagner Zimová, 12/2023.

Zpracovatel Dokumentace konstatuje, že za dodržení podmínek navržených v Dokumentaci lze záměr doporučit k realizaci.

K Dokumentaci dle § 8 odst. 2 a 3 zák.č.100/2001 Sb. bylo v termínu doručeno celkem 8 vyjádření, z toho 3 dotčený územně samosprávný celek, 4 dotčené orgány a 1 spolek. K Dokumentaci se nevyjádřil žádný zástupce veřejnosti. Po termínu obdržel příslušný úřad vyjádření Povodí Vltavy. Toto vyjádření obsahovalo v závěru informaci „Jako správce povodí, nemáme k zahájení zjišťovacího řízení záměru „CTPark Bor – hala 15“ připomínky.“ Podle § 8 odst. 3 zákona k vyjádřením zasláným po lhůtě příslušný úřad nepřihlíží.

Veškerá obdržená vyjádření k dokumentaci, jsou vypořádána v části V. posudku o vlivech záměru na životní prostředí (dále jen „posudek“). Nesouhlas s realizací navrženého záměru je uveden ve vyjádření Borského spolku, z. s., Krajský úřad Plzeňského kraje, OŽP, ochrana ovzduší a Krajská hygienická stanice Plzeňského kraje se sídlem v Plzni souhlasí s realizací záměru bez připomínek. V ostatních vyjádřeních byly uvedeny požadavky či připomínky k záměru.

Všechny relevantní požadavky vyplývající z vyjádření k dokumentaci byly zpracovatelem posudku odpovídajícím způsobem převzaty do návrhu závazného stanoviska.

Dopisem ze dne 10. 6. 2024 byl pověřen zpracovatelem posudku o vlivech záměru na životní prostředí, pan Ing. Richard Kuk držitel autorizace dle § 19 zákona (osvědčení o odborné způsobilosti č. j. 15700/4161/OEP/92, rozhodnutí o prodloužení autorizace č. j. MZP/2021/710/4703).

V souladu s § 9 odst. 3 zákona stanovil Krajský úřad Středočeského kraje zpracovateli posudku pro zpracování a předložení posudku lhůtu 60 dní od převzetí dokumentace včetně všech podkladů. Dne 12. 6. 2024 byly zpracovateli posudku doručeny všechny podklady potřebné ke zpracování posudku. Dne 26.7. 2024 požádal zpracovatel posudku dle §9 odst. 3 zákona č.100/2001 Sb. o prodloužení lhůty na zpracování posudku. Písemný souhlas s prodloužením lhůty na zpracování posudku o 20 dnů od Krajského úřadu Středočeského kraje byl zpracovateli posudku doručen 30.7.2024. Doba na zpracování posudku byla prodloužena do 31.8.2024.

Dopisem ze dne 11. 6. 2024 rozeslal krajský úřad pozvánku na veřejné projednání dle § 17 zákona dotčeným územním samosprávným celkům ke zveřejnění. Informace o veřejném projednání byla na úřední desce Plzeňského kraje zveřejněna dne 12. 6. 2024 a na úřední desce města Bor rovněž dne 12. 6. 2024.

Dne 20. 6. 2024 se konalo veřejné projednání záměru v budově Krajského úřadu Plzeňského kraje, Škroupova 18, 306 13 Plzeň, zasedací místnost č. 326 (3. patro), od 15:30 hodin.

Z veřejného projednání byl zpracován 24.6.2024 zápis.

Na veřejném projednání byly vneseny připomínky a dotazy od zástupce města Bor a Borský spolek z.s. na které bylo zástupci jednotlivých stran (zástupci oznamovatele, zpracovatele dokumentace) obratem

reagováno. Přípomínky a dotazy zejména poukazovaly na to problematiku dopravy, a to jak stanovení intenzit vyvolané dopravy, tak i vlivy vyvolané dopravy na blízké křižovatky a pěší dopravu. Dále byl připomínkovan biologický průzkum a nedostatky při hodnocení vlivů na zejména zástupce ptactva. Další připomínky se týkali problematiky světelného znečištění, hodnocení krajinného rázu a řešení splaškových vod

Obecně lze konstatovat, že všechny dotazy a připomínky byly na veřejném jednání zodpovězeny a vypořádány. Údaje o účasti a závěry z projednání jsou podrobněji uvedeny v zápise z veřejného projednání.

Program veřejného projednání byl ukončen cca v 17,00 hod.

Dne 31. 8. 2024 byl Krajskému úřadu Plzeňského kraje, Odboru životního prostředí předložen posudek zpracovaný v souladu s přílohou č. 5 k zákonu Ing. Richardem Kukem.

Zpracovatel posudku se na základě dokumentace, upřesňujících informací poskytnutých oznamovatelem záměrů, vyjádření k dokumentaci a informací z veřejného projednání ztotožnil se závěrem dokumentace a doporučuje na záměr „CTPark Bor – Hala B15“ při respektování podmínek uvedených v návrhu souhlasného závazného stanoviska vydat souhlasné stanovisko.

Příslušný úřad na základě výše uvedeného, dokumentace, vyjádření k ní podaných a posudku dospěl k závěru, že lze vydat souhlasné závazné stanovisko k záměru „CTPark Bor – Hala B15“.

Odůvodnění stanovených podmínek –

II.2.1.1 Podmínky pro fázi přípravy záměru

- Podmínka č. 1 - Požadovaný upřesňující průzkum má ověřit a případně doplnit informace o stávající fauně v území. Na základě upřesněných výsledků budou stanoveny definitivní požadavky na ochranu chráněných druhů fauny. Požadavek vychází z dokumentace a jejích příloh, vyjádření k ní a hodnocení provedených v rámci posudku.
- Podmínka č. 2 - Tyto požadavky mají společně s návrhem sadových úprav zajistit minimalizaci negativních vlivů záměru na krajinný ráz. Požadavek vychází z dokumentace, vyjádření k ní a hodnocení provedených v rámci posudku.
- Podmínka č. 3 - Návrh sadových úprav musí zohlednit jak požadavky na ochranu krajinného rázu, tak požadavky na vytvoření vhodných podmínek pro zvýšení biodiverzity v území, zejména pro ptáky a současně zajistit odclonění od nejbližší obytné zástavby. Požadovaných rozsah výsadby stromů byl zvýšen tak, aby jejich množství eliminovalo negativní vlivy vyvolané dopravou na kvalitu ovzduší. Rozsah požadované výsadby by tak měl, kromě snížení vlivů na krajinný ráz, zajistit současně i splnění požadavku na náhradní zeleň, potřebnou výsadbu stromů za emise do ovzduší, a poskytnout dostatek potravinových příležitostí pro ptáky. Požadavek vychází z dokumentace, vyjádření k ní a hodnocení provedených v rámci posudku.
- Podmínka č. 4 - Požadovaná realizace přírodní nádrže a tůňek přispěje ke zlepšení podmínek pro ptáky a současně poskytne podmínky pro zástupce fauny vázané na vodní plochy. V neposlední řadě přispívá ke zlepšení mikroklimatu v areálu záměru a jeho těsné blízkosti. Požadavek vychází z dokumentace, vyjádření k ní, závazného stanoviska k vynětí půdy z ZPF a hodnocení provedených v rámci posudku.

- Podmínka č. 5 - Požadavek stanovuje podmínky pro koncepci provozu osvětlení areálu včetně parkovacích ploch s tím, aby minimalizoval negativní vlivy na okolní chráněnou zástavbu a přírodní prostředí. Požadavek vychází z dokumentace a hodnocení provedených v rámci posudku.
- Podmínka č. 6 - Požadované řešení parkovacích ploch pro osobní automobily umožní alespoň částečné využití vsakování, pro které jinak nejsou v území vhodné podmínky, za současného vytvoření dalších zatravněných povrchů. Doporučuje se použití materiálů a výrobků, které mají prověřenou účinnost jak pro vsak, tak pro předčištění vsakované vody, např. plastových roštů apod.
- Podmínka č. 7 - V Dokumentaci nebyl posouzen vliv zimní údržby s použitím solí na povrchová a podzemní vody. Podmínka zajišťuje, aby bez podrobného kladného posouzení nebylo možno v areálu používat při zimní údržbě přípravky obsahující sůl. Požadavek vychází z hodnocení provedených v rámci posudku.

II.2.1.2 Podmínky pro fázi výstavby záměru

- Podmínka č. 8 - Podmínka zajišťuje účast biologického stavebního dozoru při výstavbě. Kontrolovat bude dodržování technologických postupů, termínů a činností potenciálně ohrožujících faunu, flóru a související složky přírodního prostředí. Dále bude kontrolovat plnění podmínek obsažených v tomto závazném stanovisku, v příslušných rozhodnutích orgánů ochrany přírody, v projektu stavby a projektu organizace výstavby. Biologický dozor bude rovněž operativně řešit ochranu volně žijících druhů živočichů v průběhu stavby. Biologický dozor může upravit podmínky pro ochranu životního prostředí začleněné do projektu stavby, např. období kácení stromů či skrývky ornice. Provedená opatření bude zaznamenávat do stavebního deníku.
- Podmínka č. 9 - V Dokumentaci nebylo provedeno posouzení vlivu výstavby při realizaci prací v blízkosti chráněných objektů (obecně blíže jak 50 m). Ochranu nejbližších objektů lze zajistit jak organizací časového nasazení strojů, tak realizací protihlukových opatření, nebo organizací postupu výstavby, např. výrazně může přispět výstavba zemního valu v začátku prací. Současně v Dokumentaci byly rozdílné informace v době výstavby během dne, obvykle v závislosti na to, který vliv byl hodnocen. Hluková studie bude mít za úkol i potvrzení navržených časů pro výstavbu během dne. Požadavek vychází z dokumentace, vyjádření k ní a hodnocení provedených v rámci posudku.
- Podmínka č. 10 - Podmínka má zajistit minimalizaci negativních vlivů na zástupce fauny a flóry při kácení či dalších stavebních pracích v území. Podmínka vychází z dokumentace a výsledků hodnocení v posudku.
- Podmínka č. 11 - Podmínka zajišťuje, aby realizace sadových úprav – zejména opatření pro snížení negativních vlivů na krajinný ráz, nebyla realizována až na konci výstavby záměru v rámci čistých terénních úprav. Podmínka vychází z výsledků hodnocení v posudku.
- Podmínka č. 12 - Podmínka má zajistit minimalizaci negativních vlivů na zástupce fauny při stavebních pracích v blízkosti Pískového rybníka. Požadavek vychází z dokumentace, vyjádření k ní a hodnocení provedených v rámci posudku.

- Podmínka č. 13 - Požadavek je určen na ochranu povrchových a podzemních vod při stavbě. Současně zajišťuje, aby při využívání akumulací nádrže při stavbě nedošlo k jejímu zanesení splaveninami a nebyla tak negativně ovlivněna požadovaná funkce akumulací nádrže při provozu. Podmínka vychází z výsledků hodnocení v posudku.
- Podmínka č. 14 - Požadavek obsahuj 7 podmínek, které by měly zajistit eliminaci negativních vlivů výstavby na kvalitu ovzduší v okolí záměru a u chráněných obytných objektů. Podmínka vychází z dokumentace a výsledků hodnocení v posudku.

II.2.1.1 Podmínky pro fázi provozu záměru

- Podmínka č. 15 - Požadavek má zajistit, aby dříve, než dojde k zatížení komunikací vyvolanou dopravou záměrem, byla zajištěna požadovaná kapacita křižovatky silnic I/21/ a II/199. Požadavek vychází z dokumentace, vyjádření k ní a hodnocení provedených v rámci posudku.
- Podmínka č. 16 - Požadavek má zajistit, že nebude docházet k nežádoucímu světelnému smogu v areálu, a to zejména u chráněných obytných objektů a ve směru k Pískovému rybníku. Požadavek vychází z dokumentace, vyjádření k ní a hodnocení provedených v rámci posudku.
- Podmínka č. 17 - Požadavek zajišťuje, aby nebylo možno zprovoznit záměr bez dokončení uvedených opatření na ochranu krajinného rázu, sadových úprav a objektů se stálou hladinou vody. Požadavek vychází z dokumentace, vyjádření k ní a hodnocení provedených v rámci posudku.
- Podmínka č. 18 - Podmínka má zajistit potřebnou údržbu zeleně v areálu v období provozu záměru. V provozním řádu budou samostatně popsány požadavky na údržbu zeleně, která má zásadní vliv na snížení vlivů záměru na krajinný ráz. Tyto dřeviny je v případě uschnutí nutné neprodleně nahradit dřevinami, které budou splňovat stejné požadavky, jako při výstavbě záměru (týká se zejména požadavků na dosažené výšky atiky). Podmínka vychází z dokumentace a výsledků hodnocení v posudku.
- Podmínka č. 19 - Při spolehlivém provozu akumulací nádrže a tůňek je nutné zpracovat provozní řád, který kromě jiného stanoví i požadavky na odtěžení usazenin, sekání rostlin v litorálním prostoru, atd. Podmínka vychází z výsledků hodnocení v posudku.
- Podmínka č. 20 - Zpracováním této podmínky do provozního řádu bude zajištěna ochrana povrchových a podzemních vod před neakceptovatelnou kontaminací vod chloridy. Podmínka vychází z výsledků hodnocení v posudku.

II.2.2 Podmínky pro monitorování a rozbor vlivů záměru na životní prostředí (parametry, délka sledování) přiměřené povaze, umístění a rozsahu záměru a významnosti jeho vlivů na životní prostředí

- Podmínka č. 21 - Podmínka má zajistit kontrolu růstu a případné nové výsadby zeleně tak, aby byly v požadovaném období minimalizovány negativní vlivy na krajinný ráz. Současně má zabránit výskytu a šíření invazních a expanzních druhů nepůvodních rostlin v území. Požadavek vychází z hodnocení provedených v rámci posudku.

II.2.3 Souhrnná charakteristika předpokládaných vlivů záměru na životní prostředí a veřejné zdraví z hlediska jejich velikosti a významnosti

Charakteristika vlivů záměru na životní prostředí a obyvatelstvo z hlediska jejich velikosti a významnosti je zaměřená především na popis a vyhodnocení dominantních vlivů způsobených realizací záměru a následným provozem.

Rozsah vlivů spojených s realizací záměru je možné hodnotit jako lokální, s omezením na areál záměru a jeho nejbližší okolí (desítky či nižší stovky metrů). Vlivy, které toto území přesahují, jsou vlivy spojené s dopravou vyvolanou provozem záměru.

Za nejvýznamnější negativní vlivy záměru lze označit vlivy na krajinný ráz a zábor ZPF. Dále pak vlivy na faunu a flóru včetně přilehlého území Pískového rybníka, vlivy na povrchové vody, kapacitu stávajících komunikací a možné negativní dopady světleného znečištění.

Pro realizaci záměru je k dispozici souhlasné závazné stanovisko Krajského úřadu Plzeňského kraje ze dne 5.12.2023, č. j. PK-ŽP/18412/23 s vynětím pozemků ze ZPF.

Pro snížení negativních vlivů na krajinný ráz byla v Dokumentaci navržena série opatření, která dle názoru zpracovatelů dokumentace zajistí, aby záměr byl z pohledů vlivů na krajinný ráz akceptovatelný. Rozsah podmínek, která mají zajistit akceptovatelnost vlivu záměru na krajinný ráz byl v rámci posudku rozšířen a upřesněn. Při splnění podmínek v návrhu stanoviska, lze považovat negativní vlivy na krajinný ráz za akceptovatelné.

Problematiky vlivu záměru na povrchové a podzemní vody, akustickou situaci, ovzduší, biologickou rozmanitost, faunu, flóru a ekosystémy, atd. byly v rámci procesu EIA podrobně posouzeny a bylo prokázáno, že lze při dodržení podmínek uvedených v návrhu stanoviska zajistit, aby výstavba i provoz záměru byly z pohledu procesu EIA akceptovatelné.

Vlivy záměru na obyvatelstvo, klima, přírodní zdroje, hmotný majetek a ostatní hodnocené vlivy na životní prostředí lze považovat za málo významné až zanedbatelné a při dodržení navržených opatření v návrhu stanoviska za plně akceptovatelné.

Z posouzení možných kumulací s dalšími záměry vyplynulo, že jako podmiňující samostatně zajišťované záměry pro provoz areálu je požadována realizace intenzifikace ČOV CTPark Bor, dále realizace výtlaku a čerpací stanice splaškových vod do intenzifikované ČOV včetně napojení splaškových vod od stávajících hal B13 a B14. Další podmiňující stavbou je akce Silnice I/21 – Okružní křižovatka Nová Hospoda – jedná se o výstavbu nové okružní křižovatky silnice II/199 a I/21 a Přeložka vedení VN 22 kV, která dnes prochází areálem navrhovaného záměru.

Celkově lze konstatovat, že vlivy na jednotlivé složky životního prostředí byly v dokumentaci vyhodnoceny, při splnění podmínek v návrhu stanoviska, jako akceptovatelné. Důsledky realizace záměru jsou v mezích platných norem a předpisů, není očekáváno neakceptovatelné nadlimitní působení v žádném z hodnocených faktorů životního prostředí. Žádný ze specifických vlivů není natolik významný, aby vylučoval realizaci záměru.

Záměr nemůže mít žádné přeshraniční vlivy.

Níže je podrobněji specifikován vliv záměru na jednotlivé složky životního prostředí a veřejné zdraví. Hodnocení zohledňuje podmínky pro navazující řízení uvedené ve výrokové části tohoto závazného stanoviska.

II.2.3.1 Vlivy na obyvatelstvo

Významný negativní vliv záměru „CTPark Bor – Hala B15“ na obyvatelstvo lze při dodržení navržených podmínek v návrhu stanoviska vyloučit.

Z provozu nového areálu CTPark Bor - Hala B15 nevyplývají žádná zdravotní rizika pro obyvatelstvo v širším okolí. Proces výroby bude dostatečně odhlučněn tak, aby nedocházelo k navýšení hlukové zátěže v chráněných prostorech pro bydlení vlivem provozu areálu. Vytápění bude řešeno zemním plynem.

Vzhledem k provedeným hodnocením lze míru zdravotního rizika související s provozem areálu definovat jako minimální.

Realizace záměru se projeví pozitivně vytvořením nových pracovních příležitostí. Po dokončení záměru vznikne až 200 nových pracovních míst.

Hlavní důraz bude kladen na citlivé začlenění funkčního celku do okolního prostředí. Po dokončení výstavby areálu a provedení výsadeb dřevin a konečných úprav se uvedené vlivy výrazně sníží.

Zpracovatel posudku se závěrem hodnocení souhlasí s upřesněním, že z výsledků posouzení vlivu na kvalitu ovzduší plynou velmi malé příspěvky záměru změny, které se i v součtu se stávající kvalitou ovzduší neprojeví negativně na zdraví obyvatel. K nejvyššímu zvýšení hluku okolo 6 dB dojde u nejbližších 2 chráněných objektů s celkovým hlukem ve dne okolo 52 dB. Nejedná se tedy o zvýšení, které by se mělo neakceptovatelným způsobem projevit na zvýšení zdravotních rizik pro obyvatele těchto 2 rodinných domů. Pozitivní přínos 200 nových pracovních míst nelze v kontextu s pracovní nabídkou stávajících areálů považovat pro místní obyvatele z významnější přínos.

II.2.3.2 Vlivy na ovzduší a klima

Významný negativní vliv záměru „CTPark Bor – Hala B15“ na kvalitu ovzduší a klima lze při dodržení navržených podmínek v návrhu stanoviska vyloučit.

Vyhodnocení vlivů navrhovaného záměru na kvalitu ovzduší bylo provedeno v rozptylové studii, kterou zpracoval Ing. Marek Hladík, 06/2023.

Ovzduší –

Vypočítaný příspěvek haly B15 CTPark Bor, včetně související automobilové dopravy (dále jen Příspěvek CTPark Bor), téměř neovlivní stávající imisní situaci průměrných ročních imisních koncentrací oxidu dusičitého NO₂ a celková výsledná koncentrace se bude pohybovat kolem poloviny imisního limitu.

Příspěvek CTPark Bor, jen velmi málo ovlivní stávající imisní situaci max. 1hodinových imisních koncentrací oxidu dusičitého NO₂ a celková výsledná koncentrace bude hluboko pod imisním limitem.

Příspěvek CTPark Bor, jen velmi málo ovlivní stávající imisní situaci průměrných ročních imisních koncentrací oxidů dusíku NO_x a celková výsledná koncentrace se bude pohybovat kolem poloviny imisního limitu.

Příspěvek CTPark Bor, jen velmi málo ovlivní stávající imisní situaci max. klouzavých 8hodinových imisních koncentrací oxidu uhelnatého CO a celková výsledná koncentrace bude velmi hluboko pod imisním limitem.

Příspěvek CTPark Bor, jen velmi málo ovlivní stávající imisní situaci průměrných ročních imisních koncentrací suspendovaných částic PM₁₀ a celková výsledná koncentrace se bude pohybovat kolem poloviny imisního limitu.

Příspěvek CTPark Bor, do jisté míry ovlivní stávající imisní situaci max. 24hodinových imisních koncentrací suspendovaných částic PM₁₀, přesto celková výsledná koncentrace se bude blížit k imisnímu limitu.

Příspěvek CTPark Bor, jen velmi málo ovlivní stávající imisní situaci průměrných ročních imisních koncentrací suspendovaných částic PM_{2,5}, přesto celková výsledná koncentrace se bude blížit k imisnímu limitu.

Příspěvek CTPark Bor, jen velmi málo ovlivní stávající imisní situaci průměrných ročních imisních koncentrací benzo[a]pyrenu a celková výsledná koncentrace se bude pohybovat kolem poloviny imisního limitu.

Přípustné imisní limity stanovené zákonem č. 201/2012 Sb., o ovzduší v platném znění a prováděcími předpisy k zákonu nebudou překračovány. Realizace záměru je vzhledem k očekávaným vlivům na ovzduší možná.

V důsledku realizace záměru přichází v úvahu vliv na mikroklima v bezprostředním okolí záměru. Díky navrhované realizaci ekostabilizačních prvků (akumulační nádrž se stálou hladinou vody a s hloubkou, která dává předpoklad k růstu rostlin, tůňky, realizace zelených ploch s výsadbami dřevin a křovin, využití zasakovacích parkovišť pro osobní automobily a snižování energetické náročnosti objektů instalací fotovoltaických panelů na střeše haly) se provoz záměru projeví jen vlivem na mikroklima v prostoru areálu záměru, popř. v jeho nejbližší okolí. Vlivy na klima tak lze hodnotit jako nevýznamně negativní.

Zpracovatel posudku s hodnocením vlivu na ovzduší souhlasí s upřesněním, že celková výsledná koncentrace max. 24hodinových imisních koncentrací suspendovaných částic PM₁₀, bude se záměrem dosahovat cca 90 % limitu, který může být 35 dní v roce překročen. Stávající koncentrace průměrných ročních imisních koncentrací suspendovaných částic PM_{2,5}, se v zájmovém území pohybuje na úrovni 8 až 15 $\mu\text{g}\cdot\text{m}^{-3}$, přičemž maximální příspěvek záměru bude 0,246 $\mu\text{g}\cdot\text{m}^{-3}$. Lze proto konstatovat, že rezerva k limitní koncentraci 20 $\mu\text{g}\cdot\text{m}^{-3}$ zůstává zprovozněním záměru prakticky stejná.

II.2.3.3 Vlivy na hlukovou situaci a event. další fyzikální a biologické charakteristiky

Významný negativní vliv záměru „CTPark Bor – Hala B15“ na hlukovou situaci a další fyzikální a biologické charakteristiky lze při dodržení navržených podmínek v návrhu stanoviska vyloučit.

Hluk -

Vyhodnocení vlivu záměru na hlukovou situaci bylo provedeno v Hlukové studii, kterou zpracovala RNDr. Zuzana Flegrová, 07/2023.

Hygienický limit pro hluk ze stacionárních zdrojů pro denní období ($L_{\text{aeq,T}} = 50$ dB) bude v nejbližším resp. nejvíce dotčeném chráněném venkovním prostoru a chráněném venkovním prostoru staveb s rezervou 10 dB dodržen.

Hygienický limit pro hluk z dopravy na hlavních pozemních komunikacích pro denní období bude v nejbližším, resp. nejvíce dotčeném chráněném venkovním prostoru staveb dodržen. K nevyššímu zvýšení hladiny hluku o cca 5÷7 dB dojde u objektů, kde se bude výhledová hladina hluku pohybovat okolo 51÷54 dB.

V místech, kde je dnes hladina hluku přes 60 dB se vliv provozu záměru prakticky postřehnutelným způsobem neprojeví. V nočním období nebude záměr provozován.

Z posouzení je patrné, že provoz záměru nebude mít v budoucnu významný vliv na akustický situaci v dotčeném území hlukově chráněných objektů a nebude zdrojem nadlimitních stavů. U nejbližších hlukově chráněných prostor prokazatelně nebude docházet provozem záměru k překračování hygienických limitů v denní době ani noční době.

Světelné znečištění –

Vyhodnocení vlivu záměru na hlukovou situaci bylo provedeno v Studii rušivého světla, kterou zpracoval Ing. Radek Maštera, 03/2024.

Studie hodnotila typy použitých osvětlovacích těles a jejich vliv na okolí z hlediska nežádoucího přestupu světla do okolí. Z výsledků výpočetního modelu a zjištěných skutečností vyplývá, že navrhované venkovní osvětlení areálu haly B15 je z hlediska rušivého světla a nežádoucích účinků rušivého světla na přiléhající obytnou zástavbu a migrační trasy živočichů v souladu s požadavky a limity stanovenými ČSN EN 12464-2 pro zónu životního prostředí E2 - obytné venkovské oblasti, tj. málo osvětlené oblasti v krajině. Zjištěné hodnoty rušivého světla jsou v úrovni do 20 lx, pro srovnání se jedná o hladinu světla při svitu měsíce za úplňku.

Celkově lze vlivy na hluk a další fyzikální a biologické charakteristiky považovat za akceptovatelné.

Zpracovatel posudku se závěry hodnocení při splnění podmínek uvedených v návrhu stanoviska souhlasí.

II.2.3.4 Vlivy na povrchové a podzemní vody

Významný negativní vliv záměru „CTPark Bor – Hala B15“ na povrchové a podzemní vody lze při dodržení podmínek stanovených v návrhu stanoviska a Dokumentaci EIA vyloučit.

Podloží vzhledem k nízké propustnosti a vysoké hladině podzemní vody neumožňuje řízené vsakování dešťových srážek do podloží. Na ploše areálu budou přesto zřízeny vsakovací tůně, do kterých budou svedeny vody z okolního melioračního systému a dešťové vody z hal B13 a B14, které jsou v současné době vypouštěny do rybníka Pinka. Nevsáknutý objem vod bude převeden přepadem do venkovní otevřené retenční nádrže, odkud bude regulovaně gravitačně přepouštěn do rybníka Pískový.

Splaškové vody budou svedeny do záchytné jímky, odkud budou čerpány na čistírnu odpadních vod v areálu CTPark Bor, jejíž kapacita bude rozšířena ze současných 2 210 EO₆₀ (s MBR moduly 3 200 EO₆₀) na kapacitu 5 000 EO₆₀.

Vlivy provozu nového výrobního areálu CTPark Bor – Hala B15 na vodní hospodářství budou nevýznamné.

Zpracovatel posudku se závěrem tohoto hodnocením s výhradami. V rámci posudku zpracovatel Dokumentace upřesnil, že v areálu budou 2 podzemní retenční nádrže, za kterých po předčištění budou vody čerpány do akumulární nádrže, popř. do tůněk. Tůňky i akumulární nádrže jsou navržena se stálou hladinou vody. Při splnění podmínek stanovených v návrhu stanoviska lze s hodnocením souhlasit.

II.2.3.5 Vlivy na půdu

Významný negativní vliv záměru „CTPark Bor – Hala B15“ na půdu lze při dodržení podmínek v Dokumentaci EIA, v návrhu stanoviska a podmínek stanovených v případě vydání souhlasu s vynětím ze ZPF, vyloučit.

Celková výměra pozemků areálu CTPark Bor – hala B15 činí 36 286 m², z toho plocha zastavěná průmyslovou halou 9 675 m². Zpevněné plochy (komunikace, manipulační plochy, parkoviště) činí 6 696 m² a plochy zeleně 18 800 m². V řešeném území bude vybudována otevřená retenční nádrž s požární zásobou vody o uvažované ploše 1 115 m².

Investorovi již bylo vydáno souhlasné závazné stanovisko k vynětí pozemků ze ZPF příslušným orgánem ochrany ZPF, tedy Krajským úřadem Plzeňského kraje (plocha nad 1 ha), a to dne 5.12.2023 pod č.j.: PK- ŽP/18412/23. Pro souhlas s trvalým odnětím 3,6286 ha zemědělské půdy stanovil orgán ZPF 5 podmínek.

Zpracovatel posudku se závěry v dokumentaci souhlasí. Mezi podmínkami souhlasného závazného stanoviska k vynětí pozemků ze ZPF jsou v bodě 5 i podmínky, týkající se vodohospodářského odvodňovacího systému. Tyto podmínky byly zohledněny a zapracovány do podmínek v návrhu stanoviska.

II.2.3.6 Vlivy na přírodní zdroje

Významný negativní vliv záměru „CTPark Bor – Hala B15“ na přírodní zdroje lze vyloučit.

Negativní vlivy na horninové prostředí a přírodní zdroje nenastávají. Kumulativní vlivy v této oblasti lze vyloučit.

Zpracovatel posudku se závěry v dokumentaci souhlasí.

II.2.3.7 Vlivy na biologickou rozmanitost (fauna, flóra, ekosystémy) a zvláště chráněná území

Významný negativní vliv záměru „CTPark Bor – Hala B15“ na biologickou rozmanitost (fauna, flóra, ekosystémy) a území NATURA 2000 a další zvláště chráněná území lze při splnění podmínek v návrhu stanoviska vyloučit.

Biologický průzkum a rámcové vyhodnocení krajinného rázu – CTPark Bor – Hala B15, Ing. Kateřina Lagner Zimová, 12/2023

Flóra -

Posuzované území je tvořeno z převážné části plochy v současné době zoranou ornou půdou s přirozeným travním porostem. Při místní komunikaci se vyskytují planě rostoucí ovocné stromy (slivoň švestka) v nedobré zdravotním stavu, které budou vykáceny. Vlivem realizace záměru nedojde ke ztrátě významných druhů dřevin ani rostlin.

V nově budovaném areálu budou vysazeny nové dřeviny a území doplněno udržovanými travnatými porosty. Val navržený na jižní a východní části areálu bude osetý lučním trávničkem. Součástí valu bude taktéž výsadba dřevin, které budou halu vizuálně oddělovat od okolí.

Fauna -

V území lze předpokládat výskyt běžných druhů živočichů typických pro dané prostředí. Zaměření průzkumu bylo především orientováno na blízkou lokalitu vodní plochy Pískový rybník, který představuje významný biotop s výskytem mnoha druhů vodních ptáků a rovněž obojživelníků.

Možné ovlivnění migračních cest ptáků u rybníka Pískový záměrem -

Posuzovaná lokalita se nachází na východním okraji rybníční soustavy. Přelety ptáků lze předpokládat hlavně severním a severozápadním směrem na další vodní nádrže v rybníční soustavě. Výškové objekty v areálu budou umístěny směrem ke stávající zástavbě a k silnici. Tyto objekty nebudou pro ptáky představovat významnou překážku při přeletech. Omezení migrace a přesunů ptáků z důvodu realizace záměru je nepravděpodobná.

Podmínky pro ochranu ptáků –

V okolí zájmového území se nachází velké množství zvláště chráněných druhů ptáků, kteří využívají Pískový rybník jako potravní i hnízdní biotop, zároveň zde probíhá migrační tah ptactva. Proto je nutné při řešení vnějšího pláště haly a doprovodných prvků minimalizovat možnost kolize zejména vodních ptáků s lesklými plochami stěn (standardní zabezpečení skel, zastávek, parkovacích zástěn apod.) a omezit riziko dosezení na střechu haly (matná plocha), dále minimalizovat světelné znečištění směrem na rybník – orientace světél, typ, barva, svítivost apod. a maximálně oddělit vhodnou vegetační stěnou areál haly a rybník. Dále je třeba realizace zajištěné a správně dimenzované retenční nádrže srážkových vod s přepadem do Pískového rybníka. Dále je třeba zajistit odclonění areálu Haly B15 širším pásem zeleně u komunikace parc. č. 1538/1.

Rovněž je potřeba v rámci přeložky vzdušného vedení VN 22 kV zajistit ochranu stožárů proti dosezení ptáků gumovými ochranami nad izolátory, aby nemohlo docházet ke zranění nebo ztrátám na životech ptáků, kteří mohou využívat dráty elektrického vedení k odpočinku.

Posuzované území a předpokládané aktivity aktuálně nezasahují do vymezených územních systémů ekologické stability na lokální ani regionální úrovni a nebudou tedy realizací stavby dotčeny ani ovlivněny. Významné krajinné prvky rovněž nebudou realizací stavby dotčeny. Nejbližším VKP je Pískový rybník, který je z pohledu možných vlivů v dokumentaci hodnocen.

Realizací ani provozem záměru nedojde k ovlivnění žádné lokality soustavy Natura.

Chráněná území ani jejich ochranná pásma nejsou záměrem dotčena. Kumulace vlivů v této oblasti nenastává.

Zpracovatel posudku s hodnocením za splnění podmínek stanovených v návrhu stanoviska souhlasí s upřesněním, že realizací výpustního objektu do Pískového rybníka dojde k nevýznamnému zásahu do VKP. Dále konstatuje, že návrh sadových úprav neplnil všechny požadavky na rozsah výsadby stromů a keřů, a proto je v podmínkách v návrhu stanoviska začleněn požadavek na jejich rozšíření.

II.2.3.8 Vlivy na krajinu a její ekologické funkce

Významný negativní vliv záměru „CTPark Bor – Hala B15“ na krajinu a její ekologické funkce lze při splnění podmínek v návrhu stanoviska vyloučit.

Posouzení vlivů na krajinný ráz zpracoval RNDr. Ondřej Bílek, 06/2023,.

Doplňující hodnocení vlivů na krajinný ráz bylo provedeno v rámci posouzení „Biologický průzkum a rámcové vyhodnocení krajinného rázu CTPark Bor – Hala B15“ zpracované ve 12/2023 Ing. Kateřinou Lagner Zimovou.

Z význačných míst rozhledů v širším okolí a kulturně historické dominanty – hradu Přimda netvoří záměr významnou kulisu na krajinné scéně, avšak poněkud změní barevnou strukturu krajiny Vizuální

kontaminace okolní krajiny při smyslovém vnímání objektů z krajinného prostoru – oblasti krajinného rázu bude přizpůsobením průmyslových objektů barevnému spektru kulturní krajiny utlumena.

V hodnoceném místě krajinného rázu byly identifikovány některé významné přírodní, kulturní, estetické a další hodnoty, které by byly středně silně negativně dotčeny projektovanou stavbou. Z hlediska kritérií, stanovených § 12 zák. 114/92 Sb., doporučujeme s projektovanou stavbou vyslovit souhlas pouze při respektování navržených kompenzačních opatření – vegetační pohledové clony podél severního, případně východního okraje areálu, vnitroareálová zeleň a alejová výsadby podél západního okraje areálu (podél místní komunikace). Do projektové dokumentace řešení objektu navrhuje doplňující architektonické úpravy - 1. Fasáda objektu bude barevně členěna vhodným použitím různobarevných povrchů obkladových panelů – haly CTPark B13 a B14 a 2. Halové objekty budou řešeny v kombinaci neutrálních odstínů světle šedé, šedé, olivově zelené, šedozelené, lahvově zelené a hnědozelené.

Z provedené analýzy vyplývá, že viditelnost nového objektu ze širokého okolí nebude nijak velká. Plánovaný objekt ovlivní pouze své blízké okolí.

Posuzované území není využíváno k rekreačním účelům. Dosud bylo využíváno zemědělsky jako pastvina nebo jiná travní plocha. Území není ani územním plánem určeno k rekreačnímu využití.

Estetická kvalita území nebude stavbou výrazně ovlivněna. Začlenění areálu do okolního prostředí rovněž napomůže otevřená retenční nádrž na dešťovou vodu. Areál bude doplněn výsadbou stromů a keřů v doplnění s rozsáhlými travnatými plochami a ozeleněným zemním valem oddělujícím nový průmyslový objekt od stávající zástavby s charakterem rodinného bydlení.

Zpracovatel posudku se závěry v dokumentaci souhlasí s výhradami. Záměr lze z pohledů na krajinný ráz považovat za akceptovatelný při splnění podmínek v návrhu stanoviska.

II.2.3.9 Vlivy na hmotný majetek a kulturní dědictví

Významný negativní vliv záměru „CTPark Bor – Hala B15“ na hmotný majetek a kulturní dědictví lze vyloučit.

Výstavba areálu „CTPark Bor – Hala B15“ si nevyžádá demolice žádných stávajících stavebních objektů. Vlivy na antropogenní systémy se projeví pouze samotným rozšířením zástavby průmyslových objektů v daném území.

Zájmové území pro výstavbu zasahuje do prostoru s možným, ale nepříliš pravděpodobným výskytem archeologických nálezů.

Zpracovatel posudku se závěry souhlasí.

II.2.3.10 Přeshraniční vlivy

Významný negativní přeshraniční vliv záměru „CTPark Bor – Hala B15“ lze vyloučit.

Záměr nemůže mít žádné přeshraniční vlivy.

Zpracovatel posudku se závěrem v dokumentaci souhlasí.

II.2.3.11 Jiné vlivy – možnost kumulace

Kumulace s intenzifikací ČOV CTPark Bor - stávající ČOV nemá dostatečnou kapacitu pro výhledovou zástavbu. Její intenzifikace se při projednávání záměru stala podmiňující stavbou pro možnost realizace a zprovoznění zde hodnoceného záměru.

Současně je podmiňujícím záměrem realizace výtlačného řadu splaškových vod z areálu záměru, a to včetně přivedení splaškových odpadních vod i od již stávajících hal B13 a B14.

Realizace intenzifikace ČOV a výtlačného řadu včetně napojení hal B13 a B14 jsou součástí samostatných akcí.

Silnice I/21 – Okružní křižovatka Nová Hospoda - V rámci úpravy dopravního řešení v oblasti v reakci na navyšující se počet automobilů využívajících silnici II/199 ve směru na silnici I/21 nebo na Tachov či Stříbro, kde se v současné době tvoří kolony pro odbočení nebo přejezd hlavní silnice I/21, bude v místě křížení komunikací vybudován nový kruhový objezd. Stavba má již vydané společné územní a stavební povolení, jehož platnost byla prodloužena Krajským úřadem Plzeňského kraje, Odborem dopravy a silničního hospodářství dne 26.9.2022 pod č.j.: PK-DSH/7897/22. Realizace této akce je další podmiňující stavbou zprovoznění záměru.

Přeložka vedení VN 22 kV - Řešeným územím pro umístění budoucí haly B15 v současné době prochází nadzemní elektrické vedení VN 22 kV, které bude v rámci stavby přeloženo tak, aby navrhovanou stavbou nebylo dotčeno. Přeložky VN 22 kV je automatickou podmiňující stavbou, protože stávající vedení znemožňuje realizaci haly.

Zpracovateli Oznámení nejsou známy další záměry v širším zájmovém území, které by mohly být v kolizi s daným předmětem posuzování.

Zpracovatel posudku s tímto závěrem souhlasí za předpokladu splnění podmínek uvedených ve stanovisku.

II.2.3.12 Závěr

Záměr byl v procesu EIA posouzen ze všech relevantních hledisek a vlivů. Provedená hodnocení poskytla dostatečné podklady pro rozhodnutí o možnosti realizace záměru z pohledu vlivů na životní prostředí.

Zpracovatel Dokumentace konstatoval, že realizace záměru se tedy při dodržení zásad a podmínek ochrany životního prostředí a opatření uvedených v části D.4 DOPORUČUJE.

Záměr svým vlivem nepřesáhne hranice České republiky, ani při nestandardních stavech a haváriích.

Zpracovatel posudku s tímto závěrem souhlasí za předpokladu splnění podmínek uvedených ve stanovisku včetně opatření pro monitoring v období provozu záměru.

V návaznosti na výše uvedené se příslušný úřad ztotožnil s tím, že za předpokladu realizace opatření k ochraně životního prostředí a veřejného zdraví spojených se záměrem a opatření resultujících z posuzování podle zákona, budou vlivy posuzovaného záměru na životní prostředí a veřejné zdraví celkově přijatelné.

II.2.4 Hodnocení technického řešení záměru s ohledem na dosažený stupeň poznání, pokud jde o znečišťování životního prostředí

Posuzovaný záměr představuje výstavbu nového výrobně skladovacího provozu „CTPark Bor – Hala B15“ v prostoru areálu CTPark Bor – Nová Hospoda. Předmětem bude výroba kartonových výrobků na míru dle požadavku odběratelů. Technologie je nenáročná z hlediska spotřeby energií a příznivá k životnímu prostředí. Hala B15 bude finálním doplněním areálu CTPark Bor z východní strany a bude navazovat na jižní haly B13 a B14.

Objekt haly má půdorysný tvar obdélníku o celkových rozměrech 132,9 m x 72,8 m s výškou atiky 12,0 m od průměrné výšky okolního terénu, v JZ části je hala v místě administrativní části ponížena na výšku 9,5 m v atice.

Ze západní strany je řešen příjezd do areálu odbočením z místní komunikace p.č. 1538/1, navazující na plochu pro kamiony s nakládacími můstky. Na severní straně areálu je navrženo parkoviště pro osobní automobily. Na střeše budou osazeny fotovoltaické panely zajišťující výrobu elektrické energie pro snížení energetické náročnosti objektu.

Součástí záměru je realizace valu podél jižní a západní části objektu s výsadbou stromů, realizace sadových úprav v prostoru areálu a výstavba akumulární nádrže a 4 tůní se stálou hladinou vody, které budou zásobeny srážkovou vodou a vodou z podchycených melioračních systémů. Odtok z nádrže bude do Pískového rybníka.

Podmiňujícími samostatnými stavbami zprovoznění záměru je realizace intenzifikace ČOV a výtlačného řadu včetně napojení hal B13 a B14, realizace okružní křižovatky silnice I/21 a silnice II/199– Okružní křižovatka Nová Hospoda a Přeložka vedení VN 22 kV v prostoru areálu záměru.

Technické řešení záměru bylo v Dokumentaci navrženo ve standardní formě odpovídajícímu v zásadách obvyklému řešení tohoto typu záměrů.

Vytápění jednotlivých hal a ohřev vody je navržen pomocí spalování zemního plynu. Lze konstatovat, že se nejedná o nejvhodnější řešení z pohledu životního prostředí, a to i s ohledem na to, že je na střeších hal navržena realizace fotovoltaických panelů.

V areálu je dominantně navrženo odvádění srážkových vod pomocí dešťové kanalizace do podzemními retenčními nádržemi, ze které budou po předčištění přečerpávány vody do povrchové akumulární nádrže, popř. do tůní. Jedná se o málo vhodné řešení, vynucené odváděním srážkových vod do dešťové kanalizace. Vhodnější by bylo povrchové vedení vod, jejichž realizace je ale podmíněna potřebnými výškovými poměry v území, které nelze v rámci procesu EIA posoudit.

V návrhu areálu se počítá s následujícími řešeními, které lze označit z pohledu znečišťování životního prostředí za přínosná –

Realizace fotovoltaických panelů na střeších hal

Realizace akumulární nádrže se stálou hladinou vody a výhledovým litorálním pásmem a tůní se stálou hladinou vody

Parkoviště osobních automobilů budou řešena jako vsakovací se zatravněným povrchem.

Použití „chytrého řízení“ osvětlení areálu - světla budou ztlumena a jejich intenzita bude zvýšena při zaznamenání pohybu tak, aby byla zajištěna intenzita osvětlení dle návrhu uvedeném v Dokumentaci EIA.

Výsadba stromů a keřů a dalších opatření na hale pro snížení negativního vlivu na krajinný ráz. Navržená zeleň a vodní plochy současně přispívají i ke zlepšení mikroklimatu v prostoru záměru a jeho těsném okolí.

Celkově lze konstatovat, že navržená koncepce technického řešení záměru má předpoklady (při splnění dalších opatření navržených v návrhu stanoviska) a optimálně při využití energie z fotovoltaických panelů jako zdroje elektrické energie, pro zajištění takových výstupů, které nebudou nepřijatelným způsobem ovlivňovat životní prostředí.

II.2.5 Pořadí variant (pokud byly předloženy) z hlediska vlivů na životní prostředí

Záměr je z hlediska vlivů na životní prostředí navržen v jedné variantě.

II.2.6 Vypořádání vyjádření k dokumentaci

K Dokumentaci dle § 8 odst. 2 a 3 zák.č.100/2001 Sb. bylo v termínu doručeno celkem 6 vyjádření, z toho 1 dotčený územně samosprávný celek, 4 dotčené orgány a 1 spolek. K Dokumentaci se nevyjádřil žádný zástupce veřejnosti. Po termínu obdržel příslušný úřad vyjádření Povodí Vltavy. Pouze pro informaci uvádím, že v závěru tohoto vyjádření je uvedeno „Jako správce povodí, nemáme k zahájení zjišťovacího řízení záměru „CTPark Bor – hala 15“ připomínky.“

II.2.6.1 Dotčený územně samosprávný celek

Město Bor	ze dne	5.6.2024
-----------	--------	----------

II.2.6.2 Dotčené orgány

Krajský úřad Plzeňského kraje, OŽP, ochrana ovzduší	ze dne	13.05.2024
Krajský úřad Plzeňského kraje, OŽP, orgán ochrany ZPF	ze dne	16.05.2024
Krajská hygienická stanice Plzeňského kraje se sídlem v Plzni	ze dne	31.05.2024
Městský úřad Tachov	ze dne	5.6.2024

II.2.6.3 Spolky

Borský spolek, z. s.	ze dne	5.6.2024
----------------------	--------	----------

Veškerá vypořádání připomínek vzešlých z obdržených vyjádření jsou komentována v části V. posudku. Všechny oprávněné požadavky, připomínky a návrhy vyplývající z vyjádření k Dokumentaci, byly zpracovatelem posudku odpovídajícím způsobem komentovány a případně ve formě podmínek zapracovány do návrhu stanoviska.

II.2.7 Okruh dotčených územních samosprávných celků

Kraj: Plzeňský kraj

Obec: Bor, v části Nová Hospoda

Katastrální území: Ostrov u Tachova [715972]

II.2.8 Poučení

Proti tomuto závaznému stanovisku není podání samostatného odvolání přípustné. V souladu s ustanovením § 149 odst. 4 zákona č. 500/2004 Sb., správní řád, ve znění pozdějších předpisů, je toto závazné stanovisko přezkoumatelné v rámci odvolání podaného proti rozhodnutí vydanému v navazujícím řízení, které bylo podmíněno tímto závazným stanoviskem.

III. PROHLÁŠENÍ

Prohlašuji, že jsem posudek záměru „CTPark Bor – Hala B15“ zpracoval podle § 9 a přílohy č. 5 k zákonu č. 100/2001 Sb. v platném znění jako držitel osvědčení odborné způsobilosti pro posuzování vlivů na životní prostředí č.j. 15700/4161/OEP/92 vydaného podle zákona ČNR č. 244/1992 Sb. a jako držitel autorizace podle § 19 zákona č. 100/2001 Sb., v platném znění, ve smyslu § 24 odst. 1 citovaného zákona, která byla naposledy prodloužena rozhodnutím MŽP č.j. MZP/2021/710/4703.

Prohlašuji, že nejsem zainteresován na posuzovaném záměru a že jsem se neúčastnil zpracování Oznámení ani Dokumentace k posuzovanému záměru.

Datum zpracování posudku: 31.8. 2024

Jméno, příjmení, bydliště a telefon zpracovatele posudku a osob, které se podílely na zpracování posudku:

Ing. Richard Kuk

Hrabákova 1969, Praha 4, 148 00

tel. 602 662 530

e-mail: kuk9@live.com

Podpis zpracovatele posudku:



Spolupracující osoby-

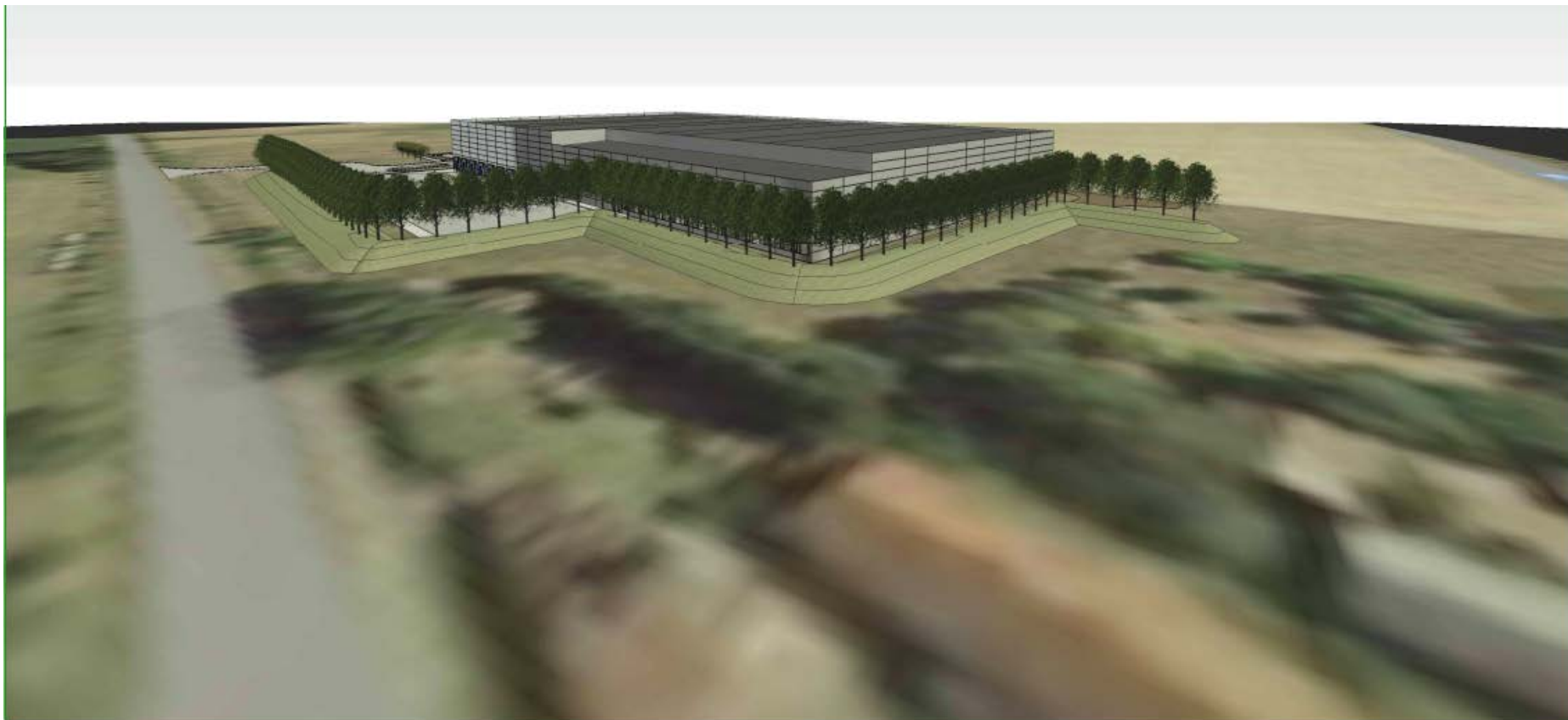
mgr. Michal Kuk – spolupráce na zpracování posudku

Ing. Richard Kuk jun. – spolupráce na zpracování posudku

IV. PŘÍLOHY

V rámci zpracování posudku jsem si od oznamovatele nechal doplnit následující obrázky -

- 3D pohled na navrhovaný záměr od nejbližší zástavby
- Umístění fotovoltaických panelů na střeše haly
- Příčné řezy halou
- Vybrané pohledy na fasádu haly
- Situace řešení otevřených vodních ploch a sadových úprav-detail

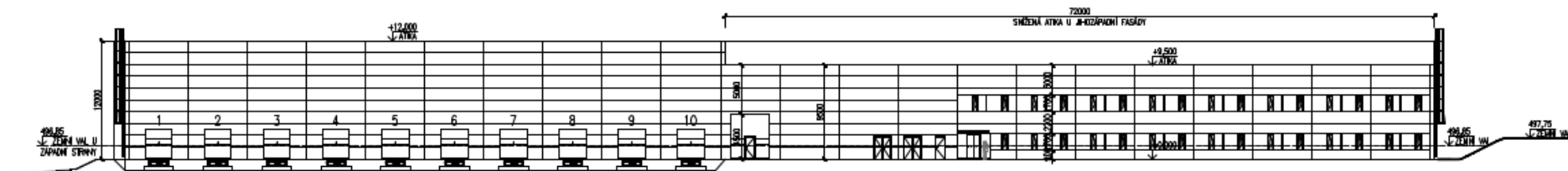
3D pohled na navrhovaný záměr od nejbližší zástavby

OBSAH	MÉR.
3D pohled 1	

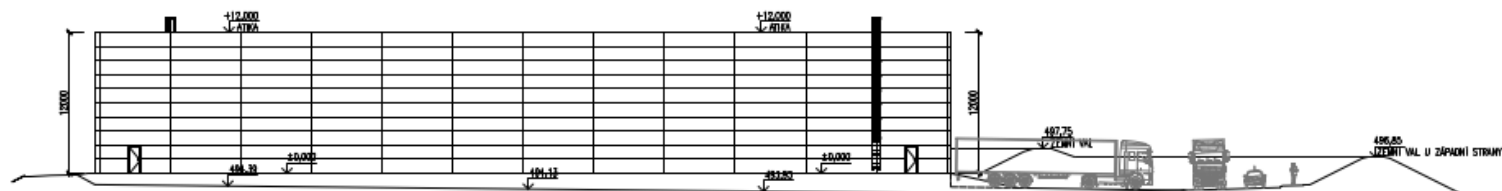
Z obrázku je kromě jiného zřejmý rozsah administrativní části se sníženou výškou atiky.

Vybrané pohledy na fasádu haly

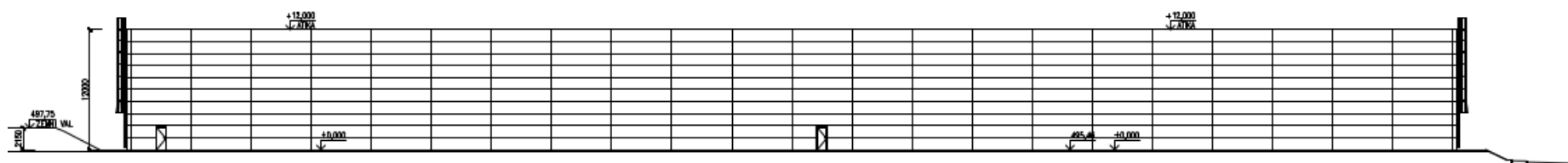
HALA B15 - POHLED NA ČELNÍ FASÁDU (OD SEVEROZÁPADU)



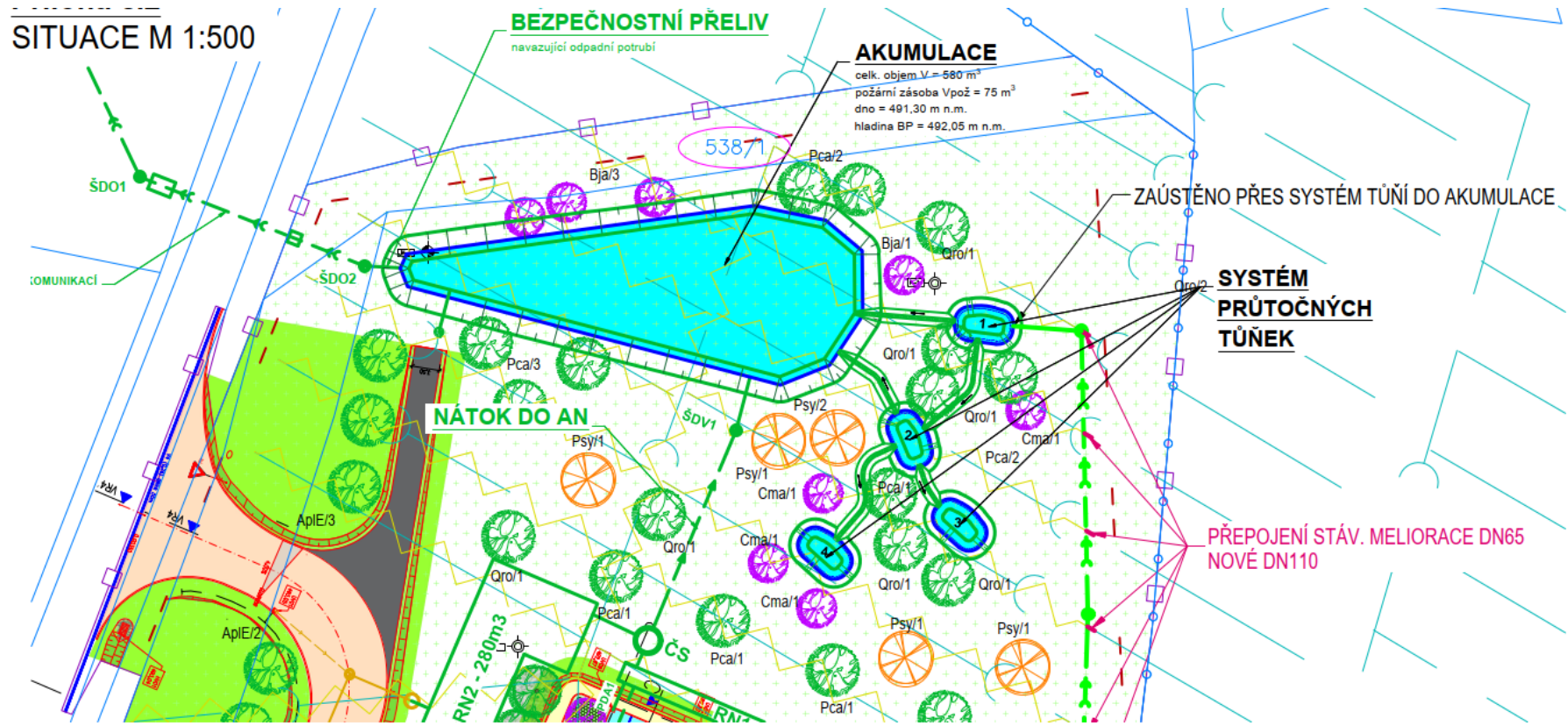
HALA B15 - POHLED NA BOČNÍ FASÁDU OD PARKOVIŠTĚ PRO OA (OD SEVEROVÝCHODU)



HALA B15 - POHLED NA ZADNÍ FASÁDU (OD JIHOVÝCHODU)



Situace řešení otevřených vodních ploch a sadových úprav-detail



LEGENDA - VODOHOSPODÁŘSKÉ SÍTĚ - NOVÉ

- SPLAŠKOVÁ KANALIZACE - STOKY
- SPLAŠKOVÁ KANALIZACE - JÍMKA NA VYVÁŽENÍ
- DEŠŤOVÁ KANALIZACE ČISTÁ- STOKY
- DEŠŤOVÁ KANALIZACE ČISTÁ- PŘÍPOJKY
- RETENČNÍ NÁDRŽ - DEŠŤOVÁ KANALIZACE ČISTÁ
- ZAOLEJOVANÁ KANALIZACE Z KOMUNIKACE- STOKY
- ZAOLEJOVANÁ KANALIZACE Z KOMUNIKACE- PŘÍPOJKY
- ORL ODLUČOVAČ ROPNÝCH LÁTEK

- PITNÝ VODOVOD
- MELIORACE - NOVÁ HLAVNÍ TRASA
- MELIORACE - PŘEPOJENÍ SBĚRNÝCH DRÉNŮ
- MELIORACE - STÁVAJÍCÍ
- MELIORACE - RUŠENÉ
- NAVRŽENÉ TŮŇKY

LEGENDA - SADOVÉ ÚPRAVY

- listnatý strom
- listnatý strom- vícekmenn
- jehličitý strom
- půdopokryvné keře
- keře
- trávník parkový
- trávník extenzivní

