



KOVOŠROT
GROUP CZ

Krajský úřad Středočeský kraj

Doručeno: 16.09.2015

126741/2015/KUSK

listy: 1

list, sv příloh: 1

druh: svazek



kuskes5c65ad1a

ŠROT GROUP CZ a.s.

Praha - Dolní Měcholupy, Ke Kابلu 289/7, PSČ 102 00

ování písemností: Papírnická 604/3, 405 36 Děčín

RB): 286 74 286

st. Nr.): CZ28674286

ace: Městský soud v Praze, oddíl B, vložka 18444

vosrot.cz

středisko: Podnikové ředitelství
vyřizuje: Kadlecová
tel.:
GSM: 601 353 381
e-mail: kadlecova@kovosrot.eu
adresa: Papírnická 604/3
405 02 Děčín

Váš dopis zn.:

naše zn.:

DOPORUČENĚ

Krajský úřad Středočeského kraje

Oddělení EIA

Zborovská 11

150 21 Praha 5

V Děčíně, dne 8.9.2015

Zaslání záměru pro zjišťovací řízení

Vážení,

Společnost KOVOŠROT GROUP CZ a.s. má zájem ve své provozovně Mělník provozovat demontáž autovraků. S souladu se zákonem č. 100/2001 Sb. o posuzování vlivů na životní prostředí ve znění pozdějších předpisů Vás žádáme o vydání rozhodnutí k tomuto záměru, který byl vypracován v souladu s přílohou 3 tohoto zákona.

Děkujeme a jsme s pozdravem

KOVOŠROT GROUP CZ a.s.

Praha-Dolní Měcholupy, Ke Kابلu 289/7, PSČ 102 00

(25)

IČ: 286 74 286, DIČ: CZ28674286

Ing. Jitka Kadlecová
Vedoucí oddělení ochrany ŽP

Příloha: Vlastní záměr

Banka: ČSOB, a.s.
ČZK č.ú. 315351753/0300
IBAN CZK CZ48 0300 0000 0003 1535 1753
EUR č.ú. 35175280/0300
IBAN EUR CZ54 0300 1712 8003 1535 1753
BIC CEKOCZPP

Česká spořitelna, a.s.
1382362/0800
CZ44 0800 0000 0000 0138 2362
4971672/0800
CZ16 0800 0000 0000 0497 1672
GIBACZPX

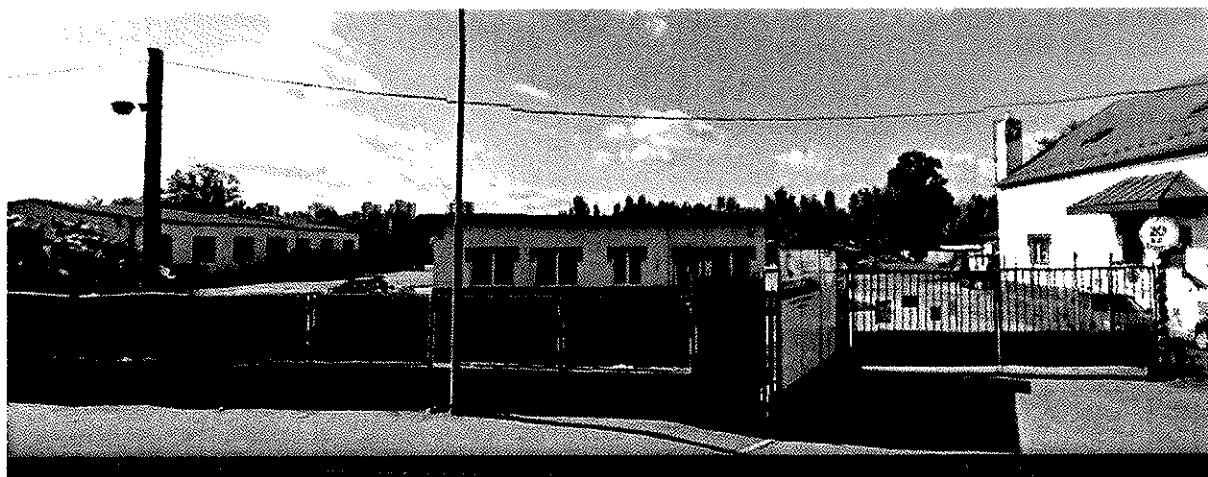
UniCredit Bank, a.s.
129913054/2700
CZ38 2700 0000 0001 2991 3054
1299130006/2700
CZ11 2700 0000 0012 9913 0006
BACXCZPP



Oznámení záměru

Zařízení pro zpracování autovraků KOVOŠROT GROUP CZ a.s.

provoz Mělník



zpracováno dle § 6 zákona č. 100/2001 Sb., o posuzování vlivů na životní prostředí s obsahem dle přílohy č. 3

Srpen 2015

Identifikační údaje

Název: Oznámení v rozsahu přílohy č. 3 zák. 100/2001 Sb., o posuzování vlivů na životní prostředí ve znění pozdějších předpisů o záměru realizovat – Zařízení pro zpracování autovraků v Mělníku.

Zpracovatel: Ing. Marek Vávra
Šeříková 1277
263 01 Dobříš

Provozovatel: KOVOŠROT GROUP CZ a.s.
Ke Kablu 289/7
102 00 Praha – Dolní Měcholupy

Kontaktní osoba zmocněná provozovatelem zařízení k jednání v rámci řízení o vydání závěru k zjišťovacímu řízení:

Ing. Jitka Kadlecová
Pasteurova 1767/12
400 01 Ústí nad Labem

Tel: 412 594 218
601 353 381

Email: kadlecova@kovosrot.eu

Umístění záměru:

Kraj	Středočeský
Okres	Mělník
Obec	Mělník
Katastrální území	Mělník

Seznam právních předpisů:

Pro vypracování oznámení byly použity následující právní předpisy v platném znění:

- Zákon č. 100/2001 Sb., o posuzování vlivů na životní prostředí
- Zákon č. 50/1976Sb., o územním plánování a stavebním řádu
- Zákon č. 114/1992 Sb., o ochraně přírody a krajiny
- Zákon č. 17/1992 Sb., o životním prostředí
- Zákon č. 258/2000 Sb., o ochraně veřejného zdraví
- Zákon č. 353/1999 Sb., o prevenci závažných havárií
- Zákon č. 185/2001 Sb., o odpadech
- Zákon č. 254/2001 Sb., o vodách, vodní zákon
- Zákon č. 274/2001 Sb., o vodovodech a kanalizacích
- Zákon č. 201/2012 Sb., o ochraně ovzduší
- Zákon č. 334/1992 Sb., o ochraně zemědělského půdního fondu
- Vyhláška č. 383/2001 Sb., o podrobnostech nakládání s odpady
- Vyhláška č. 381/2001 Sb., kterou se stanoví Katalog odpadů, seznam nebezpečných odpadů a seznamy odpadů a států pro účely vývozu, dovozu a tranzitu odpadů a postup při udělování souhlasu k vývozu, dovozu a tranzitu odpadů
- Vyhláška MŽP č. 352/2008 Sb., o podrobnostech nakládání odpadů z autovraků, vybraných autovraků, o způsobu vedení jejich evidence, a evidence odpadů vznikajících v zařízení ke sběru a zpracování autovraků a o informačním systému sledování toků vybraných autovraků

Obsah

SITUACE	4
A. ÚDAJE O OZNAMOVATELI	5
B. ÚDAJE O ZÁMĚRU	6
I. ZÁKLADNÍ ÚDAJE	6
1. Název a zařazení:	6
2. Rozsah záměru:	6
3. Umístění záměru:	6
4. Charakter záměru a možnost kumulace s jinými záměry:	8
5. Zdůvodnění potřeby:	9
6. Popis technického řešení:	10
7. Popis technologického řešení:	10
8. Předpokládaný termín realizace:	12
9. Výčet dotčených územně samosprávních celků:	12
10. Výčet navazujících rozhodnutí:	12
II. ÚDAJE O VSTUPECH	12
1. Půda:	12
2. Voda:	12
3. Ostatní zdroje:	13
Základní suroviny	13
Infrastruktura:	13
III. ÚDAJE O VÝSTUPECH	13
1. OVZDUŠÍ:	13
Emise v rámci provozu	13
a) hlavní bodové zdroje znečištění ovzduší	13
c) hlavní liniové zdroje znečištění	14
2. ODPADNÍ VODY:	14
3. ODPADY:	14
4. HLUK:	16
5. HAVARIJNÍ SITUACE:	16
C. ÚDAJE O STAVU ŽIVOTNÍHO PROSTŘEDÍ V DOTČENÉM ÚZEMÍ	17
1. VÝČET NEJZÁVAŽNĚJŠÍCH ENVIROMENTÁLNÍCH CHARAKTERISTIK DOTČENÉHO ÚZEMÍ:	17
2. CHARAKTERISTIKA STAVU SLOŽEK ŽIVOTNÍHO PROSTŘEDÍ, KTERÉ BUDOU PRAVDĚPODOBNĚ VÝZNAMNĚ OVLIVNĚNY:	17
Ovzduší	18
Voda	18
Půda	18
Členitost terénu	18
radonové riziko	19
GEOLOGICKÁ PROGNÓZNÍ MAPA RADONOVÉHO RIZIKA	19
Fauna a flóra	19
Územní systém ekologické stability a krajinný ráz	20
1. Krajina	20
2. Charakter městské čtvrti, funkční charakteristické příměstské zóny	20
3. Chráněné oblasti, přírodní rezervace, národní parky	21

4. Oblasti surovinových zdrojů a jiných přírodních bohatství	21
5. Architektonické a historické památky, archeologická naleziště	21
6. Situování stavby ve vztahu k územně plánovací dokumentaci (podkladům)	21
D. ÚDAJE O VLIVECH ZÁMĚRU NA VEŘEJNÉ ZDRAVÍ A ŽIVOTNÍ PROSTŘEDÍ	22
1. Charakteristika možných vlivů a odhad jejich velikosti a významu:	22
Vlivy na obyvatelstvo, včetně sociálně ekonomických vlivů	22
Vlivy na povrchové a podzemní vody	22
Vlivy na půdu	23
Vlivy na horninové prostředí a přírodní zdroje	23
Vlivy na faunu, flóru a ekosystémy	23
Vlivy na krajinu	24
Vlivy na hmotný majetek a kulturní památky	24
2. Rozsah vlivů vzhledem k zasaženému území a populaci	24
3. Údaje o možných významných nepříznivých vlivech přesahující státní hranice	24
E. POROVNÁNÍ VARIANT ŘEŠENÍ ZÁMĚRU	24
F. DOPLŇUJÍCÍ ÚDAJE	25
G. VŠEOBECNĚ SROZUMITELNÉ SHRUTÍ NETECHNICKÉHO CHARAKTERU	25
H. PŘÍLOHA	25

Situace

Společnost KOVOŠROT GROUP CZ a.s. je jedním z předních zpracovatelů kovových odpadů v České republice. V současné době společnost působí v 8 krajích České republiky – v kraji Libereckém, Ústeckém, Královéhradeckém, Pardubickém, Středočeském, Jihočeském, Vysočina a Praha. Díky ekonomické stabilitě svého postavení, smysluplné kooperaci s dalšími podniky na trhu druhotných surovin, odpovídajícímu technologickému vybavení a kvalifikovanému týmu odborníků je KOVOŠROT GROUP CZ a.s. spolehlivým partnerem pro hutní podniky na straně jedné a pro výrobní a distribuční sféru dodávající kovové druhotné suroviny ke zpracování na straně druhé. Společnost KOVOŠROT GROUP CZ a.s. provozuje na území České republiky dvě drtící linky kovových odpadů. Jako vstupní surovina pro drtící linky jsou vhodné kovové odpady směsného charakteru. Ty jsou na lince rozdraceny a následně tříděny na separačních pásech. Výsledné frakce jsou vhodné k finálnímu využití. Vzhledem k nově nastaveným pravidlům týkajícím se možnosti drcení autovraků je nezbytné demontovat části, které nesmí vstoupit do drtiče již v místě sběru autovraků.

Z tohoto důvodu má spol. KOVOŠROT GROUP CZ a.s. záměr vytvořit nová místa pro zpracování autovraků tak, aby k finálnímu zpracování byl přepravován autovrak zbavený všech částí, které nesmí být drceny.

Z hlediska dlouhodobých zkušeností s problematikou odpadového hospodářství a vysokou odbornou způsobilostí kvalifikovaných pracovníků v oblasti životního prostředí je KOVOŠROT GROUP CZ a.s. zárukou toho, že prostory budou záměru přizpůsobeny tak, aby vyhověly současným nárokům z hlediska ochrany životního prostředí.

A. ÚDAJE O OZNAMOVATELI

1. Obchodní firma: KOVOŠROT GROUP CZ a.s.

2. IČ: 28674286

3. Sídlo:

Ke Kablu 289/7
102 00 Praha – Dolní Měcholupy

4. Oprávněný zástupce

Ing. Jitka Kadlecová
Vedoucí oddělení ochrany ŽP
Pasteurova 12
400 01 Ústí nad Labem

Kontakt:

Tel: 412 594 218

Mobil: 601 353 381

B. ÚDAJE O ZÁMĚRU

I. Základní údaje

1. Název a zařazení:

Záměr – provozování zařízení pro sběr a výkup odpadů lze dle přílohy č. 1 k zákonu č. 100/2001 Sb., o posuzování vlivů na životní prostředí ve znění pozdějších předpisů zařadit do kategorie II (záměry vyžadující zjišťovací řízení) do bodu 10.1 Zařízení k odstraňování nebo průmyslovému využívání odpadů (záměry neuvedené v kategorii I) v kompetenci orgánů kraje, v tomto případě Krajského úřadu Středočeského kraje.

2. Rozsah záměru:

Společnost KOVOŠROT GROUP CZ a.s. provozuje v Mělníku zařízení ke sběru autovraků. Z důvodu požadavku MŽP přednostně demontovat některé části před jejich drcením má společnost záměr rozšířit místa zpracování autovraků kategorie nebezpečné před jejich expedicí ke konečnému zpracování v drtící lince. Kapacita zařízení zůstane nezměněna. Na vodohospodářsky zabezpečené plochy umístěné v prostoru garáže v provozu Mělník, která bude sloužit pro soustředění autovraků kategorie nebezpečný, lze umístit max. 10 ks autovraků. Zpracované autovraky kategorie O budou umístěny na venkovní zpevněné ploše. Na tuto plochu lze umístit max. 30 autovraků kategorie O.

Maximální roční kapacita zařízení zůstává nezměněna, je 1000 ks převzatých autovraků.

3. Umístění záměru:

Záměr je umístěn do stávajícího provozu společnosti KOVOŠROT GROUP CZ a.s. umístěném na adrese: Nádražní 2007, 276 01 Mělník

Kraj: Středočeský

Obec: Mělník

Katastrální území: Mělník

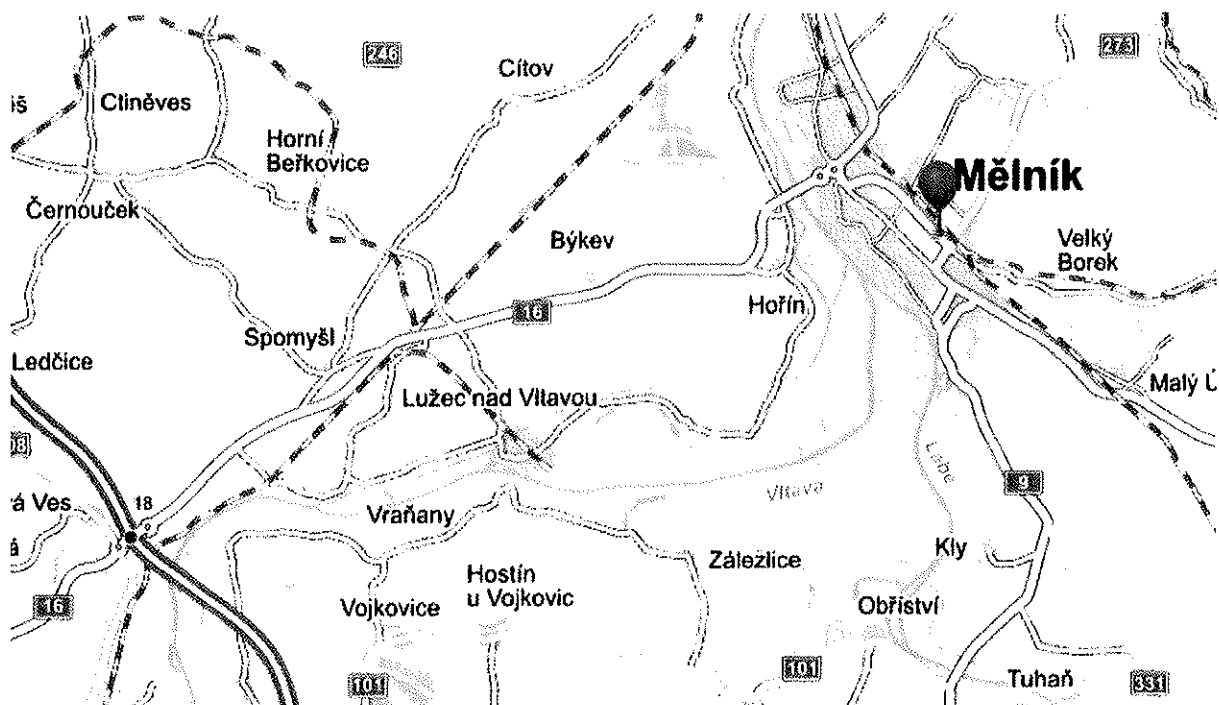
Parcelní čísla pozemků:

st.p.č. 4270/5 – hala určená k soustředování a zpracování autovraků

p.p.č. 4270/1 – zpevněná plocha určená k soustředování autovraků kategorie O

Přístupové cesty:

Přístup do zařízení je po dálnici D8. Sjezd z dálnice je na exitu 18 (Nová Ves), následně pokračovat směr Mělník. Po cca 10 km vjezd do města Mělník, po přejezdu mostu na kruhový objezd zvolit první sjezd (Praha, Mladá Boleslav), pokračovat po hlavní silnici stále rovně směr Praha. Po cca 3 km po pravé straně areál provozu společnosti KOVOŠROT GROUP CZ a.s.



Současné zařízení je umístěno na pozemcích.

- st.p.č. 4269 - zastavěná plocha a nádvoří
- p.p.č. 4270/1 – ostatní plocha
- st.p.č. 4270/2 – zastavěná plocha a nádvoří
- st.p.č. 4270/3 – zastavěná plocha a nádvoří
- st.p.č. 4270/4 – zastavěná plocha a nádvoří
- st.p.č. 4270/5 – zastavěná plocha a nádvoří
- st.p.č. 4270/7 – zastavěná plocha a nádvoří

S autovraky bude nakládáno pouze v hale, která je určena pro soustředování a zpracování autovraků (st.p.č. 4270/5). Zpracované autovraky kategorie O budou soustředěny na venkovních zpevněných plochách.

Výše uvedené nemovitosti jsou v majetku společnosti KOVOŠROT GROUP CZ a.s. Provoz je situován mimo obytnou zónu. V blízkosti provozu se nachází nádraží, železnice, obchodní zóna a řada čerpacích stanic.

4. Charakter záměru a možnost kumulace s jinými záměry:

V současné době je na předmětných pozemcích provozovaná činnost sběr a výkup odpadů. Předmětem činnosti je i výkup odpadů kategorie nebezpečné vč. autovraků. Tento záměr je vytvořen pro zkvalitnění postupů pro plnění kvót materiálového využití odpadů z autovraků. Realizací záměru nebude změněna jeho stávající kapacita ani charakter, proto lze kumulaci vlivů na životní prostředí lze vyloučit.

V současné době je ve společnosti KOVOŠROT GROUP CZ a.s. povolena produkce následujících druhů odpadů:

Kategorie odpadu	kat.číslo	název odpadu	původ
O	12 01 01	Piliny a třísky železných kovů	sběr a výkup, R12
O	12 01 03	Piliny a třísky neželezných kovů	sběr a výkup, R12
N	13 01 10*	Nechlorované hydraulické minerální oleje	vlastní produkce
N	13 01 13*	Jiné hydraulické oleje	vlastní produkce, R12
N	13 02 05*	Nechlorované minerální motorové, převodové a mazací oleje	vlastní produkce
N	13 02 08*	Jiné motorové, převodové a mazací oleje	vlastní produkce, R12
N	13 05 02*	Kaly z odlučovačů oleje	vlastní produkce
N	13 05 06*	Olej z odlučovačů oleje	vlastní produkce
N	13 05 07*	Zaolejovaná voda z odlučovačů oleje	vlastní produkce
O	15 01 01	Papírové a lepenkové obaly	sběr a výkup, vlastní produkce, R12
O	15 01 02	Plastové obaly	sběr a výkup, vlastní produkce, R12
O	15 01 04	Kovové obaly	sběr a výkup, R12
N	15 01 10*	Obaly obsahující zbytky nebezpečných látek nebo obaly těmito látkami znečištěné	vlastní produkce, R12
N	15 01 11*	Kovové obaly obsahující nebezpečnou výplňovou hmotu (např. azbest) včetně tlakových nádob	R12
N	15 02 02*	Absorpční činidla, filtrační materiály (včetně olejových filtrů jinak blíže neurčených), čistící tkaniny a ochranné oděvy znečištěné nebezpečnými látkami	vlastní produkce, R12
O	16 01 03	Pneumatiky	R12
N	16 01 07*	Olejové filtry	R12
O	16 01 17	Železné kovy	sběr a výkup, R12
O	16 01 18	Neželezné kovy	sběr a výkup, R12
N	16 01 21*	Nebezpečné součástky neuvedené pod čísly 16 0107 až 16 01 11 a 16 01 13 a 16 01 14	sběr a výkup, R12
N	16 02 13*	Vyřazená zařízení obsahující nebezpečné složky neuvedené pod čísly 16 02 09 až 16 02 12	R12
O	16 02 14	Vyřazená zařízení neuvedená pod čísly 16 02 09 až 16 02 13	sběr a výkup, R12
N	16 06 01*	Olověné akumulátory	sběr a výkup, R12
N	16 06 02*	Nikl-kadmiové baterie a akumulátory	sběr a výkup, R12
O	17 01 01	Beton	R12
N	17 01 06*	Směsi nebo oddělené frakce betonu, cihel, tašek a keramických výrobků obsahující nebezpečné látky	R12
O	17 01 07	Směsi nebo oddělené frakce betonu, cihel, tašek a keramických výrobků neuvedené pod č. 17 01 06	R12
O	17 04 01	Měď, bronz, mosaz	sběr a výkup, R12
O	17 04 02	Hliník	sběr a výkup, R12
O	17 04 03	Olovo	sběr a výkup, R12
O	17 04 04	Zinek	sběr a výkup, R12
O	17 04 05	Železo a ocel	sběr a výkup, R12
O	17 04 06	Cín	sběr a výkup, R12

O	17 04 07	Směsné kovy	sběr a výkup, R12
N	17 04 10*	Kabely obsahující ropné látky, uhelný dehet a jiné nebezpečné látky	R12
N	17 05 03*	Zemina a kamení obsahující nebezpečné látky	R12
O	17 05 04	Zemina a kamení neuvedené pod číslem 17 05 03	R12
N	17 06 01*	Izolační materiál s obsahem azbestu	R12
N	17 06 03*	Jiné izolační materiály, které jsou nebo obsahují nebezpečné látky	R12
O	17 06 04	Izolační materiály neuvedené pod čísly 17 06 01 a 17 06 03	R12
O	17 09 04	Směsné stavební odpady neuvedené pod čísly 17 09 01, 17 09 02 a 17 09 03	R12
O	19 10 01	Železný a ocelový odpad	sběr a výkup
O	19 10 02	Neželezný odpad	sběr a výkup
O	19 12 01	Papír a lepenka	sběr a výkup, R12
O	19 12 02	Železné kovy	sběr a výkup, R12
O	19 12 03	Neželezné kovy	sběr a výkup, R12
O	19 12 04	Plasty a kaučuk	R12
O	19 12 05	Sklo	R12
O	19 12 07	Dřevo neuvedené pod číslem 191206	R12
O	19 12 10	Spalitelný odpad	R12
O	19 12 12	Jiné odpady (vč. směsí materiálu) z mechanické úpravy odpadu neuvedené pod číslem 19 12 11	R12
N	20 01 23*	Vyřazená zařízení obsahující chlorofluoruhlodíky	Vlastní produkce
N	20 01 33*	Baterie a akumulátory zařazené po čísly 16 06 01, 16 06 02 nebo pod číslem 16 06 03 a netříděné baterie akumulátory obsahující tyto baterie	sběr a výkup, R12
N	20 01 35*	Vyřazené elektrické a elektronické zařízení obsahující nebezpečné látky neuvedené pod čísly 20 01 21 a 20 01 23	vlastní produkce
O	20 01 36	Vyřazené elektrické a elektronické zařízení neuvedené pod čísly 20 01 21, 20 01 23 a 20 01 35	sběr a výkup, vlastní produkce
O	20 02 01	Biologicky rozložitelný odpad	vlastní produkce
O	20 03 01	Směsný komunální odpad	vlastní produkce
O	20 03 07	Objemný odpad	vlastní produkce

5. Zdůvodnění potřeby:

Společnost KOVOŠROT GROUP CZ a.s. provozuje v rámci České republiky dvě drtící zařízení určená ke zpracování kovových odpadů. Hlavní vstupní surovinou pro drtící zařízení jsou autovraky. Do drtící linky lze vkládat pouze autovraky zbavené provozních náplní a jiných nebezpečných součástí (kategorie O). Tedy autovraky sebrané v místech, která nemají povolení na jejich zpracování, jsou dováženy k drtičům, kde před jejich zpracováním dochází k vypouštění provozních náplní a demontáži nebezpečných součástí. Se zvyšujícími se nároky na materiálové využití odpadů z autovrakov je naším zájmem zvyšovat i nejen kvalitu předupravených autovrakov, ale i jednoznačnost při vykazování kvót materiálového využití odpadů z autovrakov. Z praktických důvodů je vhodnějším řešením odsátí provozních náplní a demontáž nebezpečných odpadů před jejich přepravou.

6. Popis technického řešení:

Autovraky budou do zařízení přebírány stejným způsobem jako doposud:

Fyzická přejímka:

- 1) Zvážení autovraku na automobilové váze
- 2) Fyzická kontrola přijímaného autovraku – kompletnost, VIN
- 3) Pořízení fotodokumentace autovraku v rozsahu daném vyhláškou č. 352/2008 Sb., o podrobnostech nakládání s autovraky

Administrativní postup přejímky:

- 1) Kontrola skutečností z fyzické přejímky s velkým TP. Kontrola je zaměřená na shodu VIN, značku vozidla a hmotnost.
- 2) Kontrola údajů vlastníka autovraku. Kontroluje se, zda autovrak předává jeho vlastník, kontrola probíhá srovnáním údajů z velkého technického průkazu s údaji v občanském průkazu předávajícího.
- 3) Vyplnění „potvrzení o převzetí autovraku“ v informačním systému. Nejpozději do 96 hodin od převzetí autovraku odeslání prostřednictvím MAISOH i fotodokumentace autovraku pořízená při jeho fyzické přejímce.
- 4) Vydání písemného potvrzení o převzetí autovraku

Autovraky jsou po převzetí soustředovány na vodohospodářsky zabezpečené ploše v hale autovraků.

7. Popis technologického řešení:

Do haly autovraků bude nově naistalována technologie sloužící ke zpracování autovraků. Technologie se sestává ze zvedáku, zařízení pro odsávání provozních náplní, technologie pro vyřezávání skel a ručního náradí pro demontáž nebezpečných součástí. Technologie pro odsávání náplně klimatizace a nádrží LPG není v zařízení stabilně k dispozici. V případě potřeby je do zařízení zapůjčena z provozu Kladno, popř. Česká Lípa, kde je k dispozici pro celou společnost KOVOŠROT GROUP CZ a.s.

Zpracování autovraků bude probíhat výhradně v hale na vodohospodářsky zabezpečené ploše. Pro případné úkapy provozních náplní je hala vybavena havarijní soupravou, která obsahuje sypké sobenty a sorpční textilie.

Postup zpracování autovraků:

- 1) Přednostně se odstraňují materiály obsahující škodliviny*, tedy:
 - Baterie a LPG nádrže
 - Airbagy, pokud je nelze deaktivovat
 - Provozní náplně

Baterie a LPG nádrže budou demontovány za pomoci ručního nářadí. Odsátí zbytků LPG bude řešeno pomocí uzavřeného systému zapůjčením odsávací jednotky z Kladna popř. České Lípy

Odčerpání provozních náplní a odnětí dalších nebezpečných částí autovraků se provádí tak, aby byly odděleně shromažďovány všechny náplně a nebezpečné části. Při odčerpání kapalin ze všech systémů autovraku kapaliny buď odčerpají, nebo se vypustí do maximální možné míry.

V případě, že bude do zařízení přijat autovrak obsahující airbag, bude jeho vynětí řešeno externím proškoleným pracovníkem.

V případě, že do zařízení bude převzat autovrak vybavený klimatizací, bude odsátí chladících prostředků řešeno pomocí uzavřeného systému zapůjčením odsávací jednotky z Kladna popř. České Lípy.

*Vzhledem ke zkušenostem se zpracováním autovraků lze prakticky vyloučit přítomnost součástí obsahujících rtuť, PCB popř. azbest. Jejich případná přítomnost je zjišťována při příjmu autovraku na základě jeho stáří a typu. V případě, že se některá z těchto součástí v autovraku vyskytne, je demontována.

- 2) Dojde k znehodnocení VIN způsobem, který zaručí čitelnost původních znaků, ale zabrání jeho opětovnému použití. Znehodnocení VIN provede příslušný pracovník například proseknutím, proražením, znehodnocením prvního písmene atp.

- 3) Z autovraku se demontují další části
 - Katalyzátor
 - Skla

Katalyzátor se demontuje za pomoci ručního nářadí. Pro demontáž čelního a zadního skla bude v zařízení umístěna vyřezávací pistole přímo určená k vyřezávání skel. Pistole je vybavena vysavačem. Boční skla je nutno vysekat ručním nářadím. Lepená skla a tříštivá skla budou soustředěována odděleně na základě požadavku finálního zpracovatele.

V případě odčerpání všech provozních náplní autovraku a demontáže všech nebezpečných součástí bude autovrak zařazen pod kód odpadu 16 01 06. Autovraky zbavené kapalin a všech nebezpečných součástí kód odpadu 16 01 06 budou následně převezeny k dalšímu zpracování na technologickou linku, šrédr, k dalšímu zpracování.

V případě, že budou kladeny další požadavky na demontáž autovraku, budou demontovány i další odpady z autovraků. Předpokládá se demontáž pneumatik a plastových dílů.

Charakter provozu:

Jednosměnný: zpravidla Po – Pá 7:00 – 15:30, So 8:00 – 12:00

Počet pracovníků: 2

Fond pracovní doby: 300 dnů za rok, 3000 hodin ročně

8. Předpokládaný termín realizace: předpokládaný termín je prosinec 2015

9. Výčet dotčených územně samosprávních celků: ORP Mělník

10. Výčet navazujících rozhodnutí:

Závazné stanovisko příslušného úřadu k posouzení vlivů provedení záměru na životní prostředí

Rozhodnutí – povolení provozování zařízení pro sběr a zpracování autovraků bude vydáno Krajským úřadem Středočeského kraje.

II. Údaje o vstupech

1. Půda: vlastním zařízením je stávající zařízení ke sběru a výkupu odpadů. Součástí zařízení je hala autovraků, kde jsou v současné době autovraky soustředěny. Nejsou žádné nároky na další zábory půdy. Nejsou zapotřebí žádné zemní práce.

Pro záměr není nutné provádět geologický průzkum.

2. Voda: V provozu nedochází k žádnému odběru povrchové popřípadě podzemní vody. Realizací záměru na zpracování autovraků nevzniká nárok na odběr vody.

Zabezpečení zdroje pitné vody

Zařízení je napojeno na vodovodní řad. Pitná voda je do zařízení dodávána na základě smlouvy s vodárenskou společností. Na základě této smlouvy dochází i k odvádění splaškových vod do veřejné kanalizace.

V administrativní budově jsou umístěny sprchy, umyvadla a toalety.

3. Ostatní zdroje: Jediným energetickým zdrojem pro realizaci záměru jsou nároky na elektrickou energii, které jsou zajištěny smluvně. Realizací záměru nebudou zvýšené nároky na spotřebu elektrické energie.

Základní suroviny

Se surovinových zdrojů lze uvažovat pouze přijímané odpady.

Jiné surovinové zdroje nelze specifikovat nebo kvantifikovat.

Infrastruktura:

elektro - stávající rozvodna, posílení přívodu elektro není potřeba

splašková kanalizace – v objektu je vybudována vlastní splašková kanalizace, která je napojena na kanalizační řad města.

dešťová kanalizace - v objektu je vybudována vlastní dešťová kanalizace, která je napojena na kanalizační řad města.

komunikace - vnitroareálové komunikace jsou zpevněné panelové plochy

- vně areálu zpevněná příjezdová komunikace

III. Údaje o výstupech

1. Ovzduší:

S ohledem na charakter záměru, kdy se nezmění jeho kapacita, tedy ani četnost dopravy, nebyla zpracovaná rozptylová studie a imisní situace. V bezprostřední blízkosti provozu vede velmi frekventovaná ulice Nádražní, která je hlavní komunikací pro výjezd z města směr Praha a Mladá Boleslav. V současné době v provozu probíhá sběr a výkup odpadů, kdy je do provozovny dováženy odpady povolené rozhodnutím Krajského úřadu Středočeského kraje. Vlastním vlivem zařízení – demontáž autovraků nebude docházet k emisím do ovzduší. Demontáž bude prováděná za použití ručního nářadí. Pistole určená k vyřezávání skla, při jejímž použití se uvolňují prachové částice je vybavena vysavačem.

Znečištění ovzduší

Znečištění ovzduší způsobené provozem se týká

- plošných zdrojů
- liniových zdrojů

Emise v rámci provozu

a) hlavní bodové zdroje znečištění ovzduší

- technologický proces produkující znečištění - v technologii nebudou bodové zdroje znečištění

- energetický proces produkující znečištění - v areálu nebudou instalovány nové energetické zdroje

c) hlavní liniové zdroje znečištění

- druh zdroje

Liniovým zdrojem jsou doprava vstupů a výstupů z a do provozovny.

Doprava vstupů – vykupovaných odpadů bude zabezpečena přímo jejich původci. Z hlediska praxe z jiných provozů lze zkonstatovat, že většina odpadů je do provozů dopravována osobními automobily s vlekem. Vzhledem k tomu, že záměr nemění kapacitu zařízení, ale pouze zavedení technologie demontáže autovraků, nedojde k navýšení dopravy v okolí zařízení. Komunikace vedoucí k provozu je frekventovanou komunikací. Vzhledem k tomu je zde v době PO-PA četný provoz.

2. Odpadní vody:

Splaškové odpadní vody:

Zdrojem splaškových odpadních vod jsou toalety a umývárny. Splaškové odpadní vody jsou splaškovou kanalizací odváděny do městského kanalizačního řadu a následně na ČOV. Množství odpadní vody je měřeno na vstupu vodoměrem. Realizace záměru – demontáž autovraků nebude mít za následek produkci zvýšeného množství splaškových odpadních vod.

Dešťové odpadní vody

V provozu v Mělníku je zbudována vlastní dešťová kanalizace. Dešťové odpadní vody ze střech a zpevněných ploch odtékají přes lapol do kanalizačního řadu města. Autovraky budou soustřeďovány a demontovány výhradně v zastřešeném skladu na zabezpečené ploše tak, aby nemohlo dojít ke znečištění dešťové vody ropnými látkami obsažených v autovracích. Prostor přejímky autovraků je vybaven havarijním boxem, který obsahuje vhodné sorpční prostředky na okamžitou likvidaci případných uniklých kapalin. Zpracované autovraky budou soustřeďovány na venkovních zpevněných plochách. Tyto autovraky již nebudou obsahovat žádné provozní náplně, ochranu vod dále zabezpečuje lapol.

3. Odpady: z hlediska odpadového hospodářství je v současné době povolen vznik odpadů uvedených v bodě č. 4 tohoto záměru. Oproti těmto, v současné době schválených kódů odpadů budou nově vznikat následující druhy odpadů:

Odpady kategorie ostatní

kat.číslo	název odpadu	původ
16 01 06	Autovraky zbavené kapalin a jiných nebezpečných součástí	zpracování autovraků
16 01 12	Brzdové destičky neuvedené pod číslem 16 01 11	zpracování autovraků
16 01 15	Nemrzoucí kapaliny neuvedené pod číslem 16 01 14	zpracování autovraků
16 01 16	Nádrže na zkapalnělý plyn	zpracování autovraků
16 01 19	Plasty	zpracování autovraků
16 01 20	Sklo	zpracování autovraků
16 01 22	Součástky jinak blíže neurčené	zpracování autovraků
16 08 01	Upotřebené katalyzátory obsahující zlato, stříbro, rhenium, rhodium, paladium, iridium nebo platinu (kromě odpadu uvedeného pod číslem 16 08 07)	zpracování autovraků
16 08 03	Upotřebené katalyzátory obsahující jiné přechodné kovy nebo sloučeniny (kromě odpadu uvedeného pod číslem 16 08 07)	zpracování autovraků

Odpady kategorie nebezpečný odpad

kat.číslo	název odpadu	původ
13 07 01	Topný olej a motorová nafta	zpracování autovraků
13 07 02	Motorový benzín	zpracování autovraků
13 07 03	Jiná paliva (včetně směsí)	zpracování autovraků
16 01 08	Součástky obsahující rtuť*	zpracování autovraků
16 01 09	Součástky obsahující PCB*	zpracování autovraků
16 01 10	Výbušné součásti (např. airbagy)	zpracování autovraků
16 01 11	Brzdové destičky obsahující azbest	zpracování autovraků
16 01 13	Brzdové kapaliny	zpracování autovraků
16 01 14	Nemrznoucí kapaliny obsahující nebezpečné látky	zpracování autovraků

*Součástky obsahující rtuť a PCB lze na základě praktických zkušeností zcela vyloučit. Jejich vznik předpokládáme pouze v naprosto výjimečné situaci.

Nakládání s odpady vzniklými demontáží autovraků:

Oleje budou po vysátí shromažďovány ve speciálních nádobách umístěných v hale.

Paliva budou po vysátí shromažďovány v sudech umístěných v hale. Paliva jsou shromážděna zvlášť dle druhu – benzín a nafta.

Další provozní náplně budou po vysátí shromažďovány v sudech umístěných v hale. Náplně jsou shromážděna zvlášť dle druhu – brzdová kapalina, nemrznoucí směs.

Další nebezpečné součásti budou po demontáži z autovraků soustředovány v hale ve vhodných shromažďovacích prostředcích zvlášť dle druhu odpadu např. olejové filtry, olovené akumulátory atp.

Veškeré další nakládání demontovaných odpadů z autovraků kategorie O bude materiálové využití. Odpady kategorie N, vyjma olovených akumulátorů, budou předávány oprávněným osobám k odstranění.

Realizace tohoto záměru usnadní plnění zákonných povinností v oblasti nakládání s autovraky a to zejména následujících:

1) dokazování prokazatelného materiálové nebo energetické využití komodit vzniklých při zpracování autovraků tak, aby byly splněny cíle dané směrnicí 2000/53/ES o vozidlech s ukončenou životností, potažmo zákonem č. 185/2001 Sb., o odpadech.

2) zajištění plnění cílů u vozidel, které předáváme jiným zpracovatelům ke konečnému zpracování. Tedy z Mělníka do Kladna či České Lípy v rámci skupiny.

3) do drtícího zařízení dle přílohy č. 2 vyhlášky č. 352/2008 Sb., o podrobnostech nakládání s autovraky, v žádném případě nesmí vstupovat autovraky s katalyzátory a skly. Dále do zařízení nesmí vstupovat autovraky s pneumatikami či objemnými plasty, pokud tyto materiály nejsou odděleny během drcení nebo následné úpravy tak, aby mohly být účinně recyklovány jako materiály.

4) Česká republika je vázána stanovenými cíli EU. V případě neplnění těchto požadavků se pak vystavuje možným sankcím ze strany EU.

5) Pro umožnění jednoznačné prokazatelnosti evidence materiálových toků a plnění cílů opětovného použití a využití připravuje Ministerstvo životního prostředí novelu přílohy č. 4 vyhlášky č. 352/2008 Sb., o podrobnostech nakládání s autovraky. Tato novela umožní ohlašování předmětných cílů Evropské komisi v požadovaném formátu.

Výše uvedené body 1 – 4 jsou převzaty z výzvy MŽP „Plnění cílů opětovného použití a využití dle § 37 odst. 7 zákona o odpadech“.

4. Hluk:

Zdroje hluku jsou teoreticky dva, a to hluk na ploše a příjezdové komunikaci a hluk způsobený manipulací s autovraky a při nakládce.

Zdroje hluku osobních automobilů, které budou do provozovny odpady přivážet kvantifikovat. Vzhledem k tomu, že provozovna přímo sousedí s frekventovanou místní komunikací, nelze jej kvalifikovat jako významný zdroj hluku. Demontáž autovraků bude probíhat v hale, tedy nebude docházet k šíření hluku do venkovních prostor. Manipulace s autovraky bude prováděna pomocí vysokozdvižných vozíků a nakladačů běžně umístěných v provozu. Nakladače umístěné v provozu jsou v současné situaci běžně využívány k manipulaci s odpady. Výrazné navýšení hluku lze vyloučit. Vzhledem ke stávající situaci lze zkonstatovat, že zdroje hluku v provozovně jsou nízké, proto akustická studie nebyla prováděna.

- Vibrace

V provozovně společnosti KOVOŠROT GROUP CZ a.s., provoz Mělník – zařízení ke sběru a shromažďování autovraků nebude provozován žádný zdroj vibrací projevující se v okolí provozovny.

- Záření

V provozovně společnosti KOVOŠROT GROUP CZ a.s., provoz Mělník – zařízení ke sběru a shromažďování autovraků nebude umístěn žádný zdroj radioaktivního nebo elektromagnetického záření.

5. Havarijní situace: v provozovně může nastat v souvislosti s únikem ropných produktů a provozních náplní. V souvislosti se zamýšleným záměrem může k této situaci dojít na venkovní ploše při přejímce autovraků nebo v hale při zpracování autovraků. Venkovní plocha je zpevněná plocha, dešťové vody jsou odkanalizované přes lapol do veřejné kanalizace. V místě přejímky je havarijní souprava vybavená vhodnými sorpčními prostředky pro zásyp případných úkapů. Zpracování autovraků bude probíhat výhradně v hale, která je vybavena nepropustnou, vodohospodářsky zabezpečenou podlahou. Pro likvidaci případných úniků provozních náplní je v hale umístěná havarijní souprava. Odčerpané provozní náplně budou soustředěny přímo v hale ve vhodných nádobách umístěných na záchytné jímce. V případě realizace záměru bude pro provoz zpracovaný nový havarijní plán a bude proškolená obsluha zařízení.

C. ÚDAJE O STAVU ŽIVOTNÍHO PROSTŘEDÍ V DOTČENÉM ÚZEMÍ

Letecký snímek zájmové lokality



1. Výčet nejzávažnějších enviromentálních charakteristik dotčeného území:

Oblast, která je místem záměru dotčena nespadá do žádné oblasti se zvýšeným způsobem ochrany. V okolí se nachází frekventovaná silnice, benzinové pumpy, nákupní centra a nádraží. V bezprostřední blízkosti záměru se nenachází žádný vodní tok či nádrž.

2. Charakteristika stavu složek životního prostředí, které budou pravděpodobně významně ovlivněny:

Provoz nezasahuje do chráněného území přírody ve smyslu § 14 zákona č. 114/1992 Sb. Není ani v kontaktu s některou z evropsky významných lokalit ve smyslu § 45 a – c zák. č. 218/2004 Sb., která by byla zahrnuta do národního seznamu těchto lokalit podle § 45a nebo vymezených ptačích oblastí podle § 45e tohoto zákona.

Záměr je situován do stávajícího areálu provozu ke sběru a výkupu odpadů. Výskyt přirozeného společenství je prakticky vyloučen, v provozovně se nenachází žádná plocha, která by splňovala byť jen minimální požadavky pro výskyt flóry či fauny.

GPS souřadnice Loc: 50°21'5.294"N, 14°29'33.967"E

Nadmořská výška 135 m n.v.

Ovzduší

Zájmová oblast leží sice v mírném pásu. Průměrná roční teplota vzduchu je 7,2°C (měření ČHMI 1961 – 1990) s minimem v lednu -2,5 °C a maximem v červenci 16,2°C. Průměrný roční úhrn srážek je 803,4 mm (měření ČHMI 1961 – 1990) s minimem v únoru 46,2 mm a maximem v srpnu 88,4 mm. Průměrné roční trvání slunečního svitu je 1388 hodin s minimem v prosinci 29,2 hodin a maximem v srpnu 186,3. Vzhledem k poloze území ve městě a jeho orografické situaci lze celkově říci, že území je dostatečně provětráváno a rozptylové podmínky jsou většinou dobré.

Voda

V blízkosti záměru se nenachází žádný vodní tok, který by mohl být realizací záměru dotčen. Městem Mělník protéká řeka Vltava, která se zde vlévá do řeky Labe. Oba toky jsou v dostatečné vzdálenosti od provozu. Provozovna neleží v záplavové zóně. V zájmovém okolí se nenachází žádný významný vodní tok či vodní nádrž. Ve vzdálenosti cca 180 m teče Pšovský potok.

Půda

V zájmovém území se nenachází bonitovaná půda.

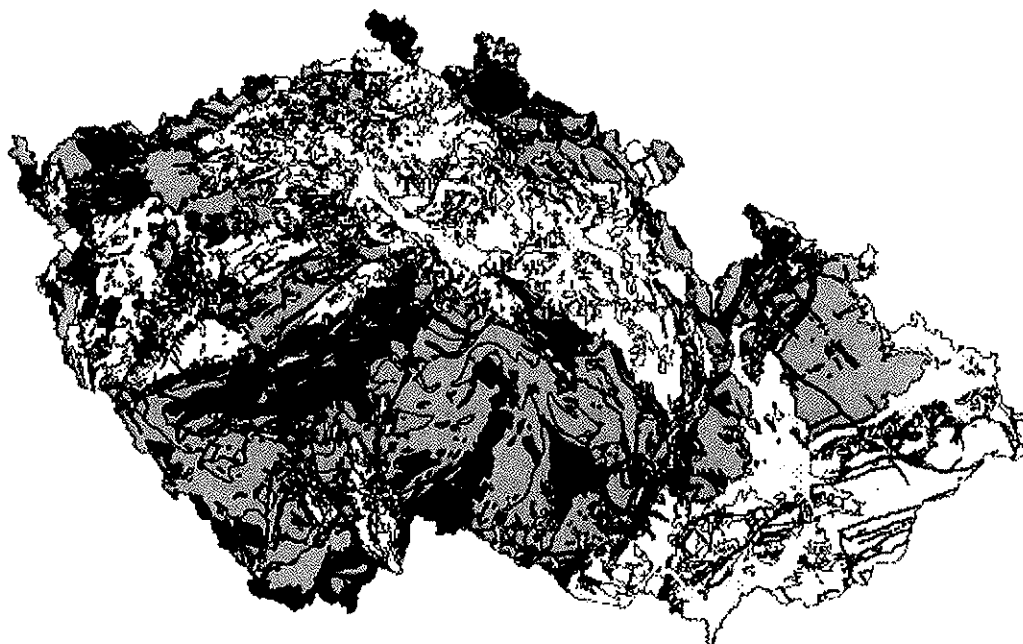
Členitost terénu

Vlastní záměr je umístěn do rovinnatého terénu v oblasti příměstské zóny města Mělník.

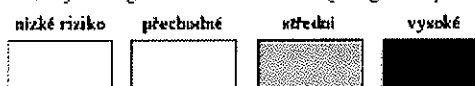
radonové riziko

Z mapy pořízené ze stránek Státního ústavu radiační ochrany je patrné, že se zájmová oblast nalézá v části s nízkým radonovým rizikem.

Geologická prognózní mapa radonového rizika



Prevažující kategorie radonového rizika z geologického podloží



Klasifikace základových půd z hlediska radonového rizika.

Kategorie radonového rizika	Objemová aktivita radonu (kBq . m ⁻³) při propustnosti podloží		
	nízké	střední	vysoké
1. nízké	<30	<20	<10
2. střední	30-100	20-70	10-30
3. vysoké	>100	>70	>30

Fauna a flóra

Vlastní záměr je situován do příměstské zóny města. V okolí záměru se nachází nádraží, čerpací stanice pohonných hmot a obchodní zóna. Většina ploch je tvořena panely nebo asfaltem, nejsou zde tedy vhodné podmínky pro vznik přirozených společenstev flóry a fauny.

Nejbližším chráněným krajinným územím je České středohoří, kde je četný výskyt chráněných druhů flóry i fauny. Jedná se o významnou ptačí oblast ČR. Záměr však není v oblasti CHKO.

Vzhledem k tomu, že daná lokalita je umístěna do příměstské zóny a v zájmovém území lze vyloučit výskyt přirozených druhů flóry a fauny, nebyl prováděn zoologický či botanický průzkum.

Vzhledem k charakteru oblasti lze vyloučit výskyt chráněných druhů živočichů a rostlin.

Územní systém ekologické stability a krajinný ráz

Na základě zjištěných informací lze zkonstatovat, že v areálu dotčeném záměrem se nenachází biocentra, biokoridory, ÚSESy ani jiné chráněné prvky přírody a krajiny. Lokalita nezasahuje do žádného Chráněného území či Národního parku. V blízkosti se nenachází žádné národní přírodní památky, přírodní památky, národní přírodní rezervace či přírodní rezervace

1. Krajina

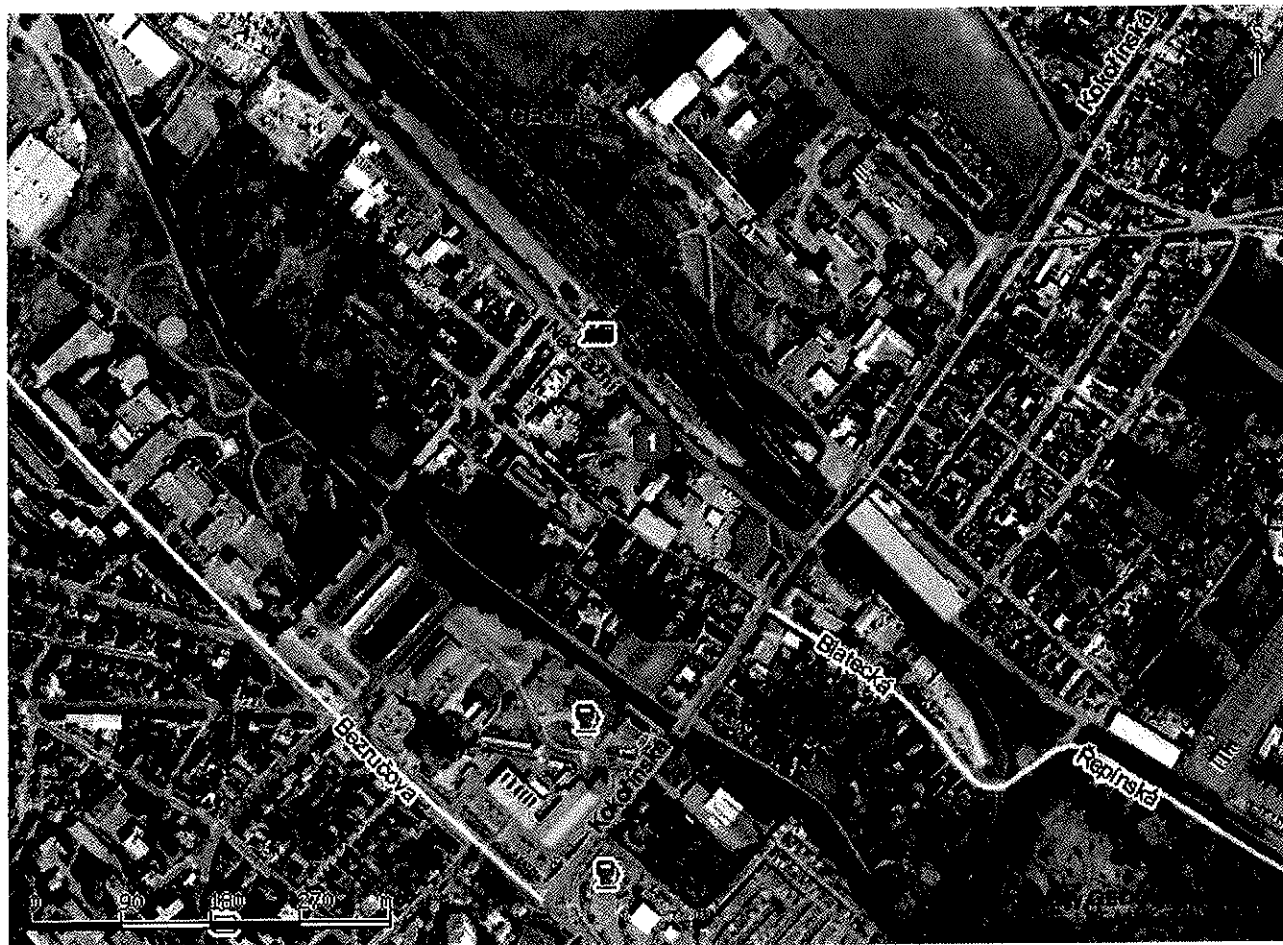
(způsob využívání krajiny, bydlení, výroba a rekreace)

Bezprostřední okolí areálu provozu je tvořeno frekventovanou silnicí, železnicí, čerpacími stanicemi a nákupními centry.

Nejbližší obydlená oblast od místa záměru je vzdálená cca 2 km od provozovny . V okolí provozu nejsou žádná místa určená k rekreačním účelům.

2. Charakter městské čtvrti, funkční charakteristické příměstské zóny

Příměstská čtvrť, kde je záměr uvažován není tvořena obydlenu zónou. V okolí místa záměru se nachází nákupní centra, nádraží, železnice a frekventovaná silnice.



3. Chráněné oblasti, přírodní rezervace, národní parky

Zájmové území nezasahuje do žádné chráněné oblasti či Národního parku. V bezprostřední blízkosti záměru není žádná přírodní rezervace.

4. Oblasti surovinových zdrojů a jiných přírodních bohatství

V zájmové oblasti nejsou využitelné surovinové zdroje.

5. Architektonické a historické památky, archeologická naleziště

Záměr je mimo architektonické a historické památky. V blízkosti se nenachází žádné archeologické naleziště.

6. Situování stavby ve vztahu k územně plánovací dokumentaci (podkladům)

Záměr je v souladu s platnou územně plánovací dokumentací.

D. ÚDAJE O VLIVECH ZÁMĚRU NA VEŘEJNÉ ZDRAVÍ A ŽIVOTNÍ PROSTŘEDÍ

1. Charakteristika možných vlivů a odhad jejich velikosti a významu:

vzhledem k umístění a charakteru záměru nelze předpokládat významný negativní vliv na obyvatelstvo, veřejné zdraví, složky životního prostředí životní prostředí ani na kulturní památky.

Vlivy na obyvatelstvo, včetně sociálně ekonomických vlivů

Záměr nepřináší žádná nová rizika oproti stávajícímu stavu.

Vlastní záměr je situován do stávajícího zařízení ke sběru a výkupu odpadů umístěném v k.ú. Mělník. Areál je přístupný ze stávající komunikace, napojení na inženýrské a energetické sítě zůstává stávající. Jedná se o skladištní zónu města. V místě záměru se nenachází žádná obydlená zástavba.

V místě realizace záměru je v současné době provozováno zařízení ke sběru a výkupu odpadů.

Předmětem záměru je zpracování sebraných a vykoupených autovraků ve stávající hale určené k tomuto účelu využití. Při dodržování legislativních a bezpečnostních předpisů nehrozí obyvatelům v okolí žádná zdravotní rizika. Při realizaci budou dodržovány veškeré bezpečnostní předpisy o ochraně zdraví. Zdravotní způsobilost zaměstnanců, druhy a termíny preventivních lékařských prohlídek včetně vedení dokladů o zdravotní způsobilosti jsou vedeny jako součást dokumentace BOZP.

Vzhledem k výše uvedenému lze vyloučit negativní vliv záměru na obyvatelstvo, či veřejné zdraví.

Vlivy na ovzduší a klima

Nelze reálně předpokládat, že realizací záměru dojde ke změně stávajícího stavu a to i lokálního významu. V současné době v areálu probíhá sběr a výkup odpadů. Demontáž za použití ručního nářadí v hale autovraků zásadně neovlivní kvalitu ovzduší v místě. Klima nebude záměrem ovlivněno.

Charakter záměru nepřináší žádná rizika pro ovlivnění kvality ovzduší.

Vlivy na povrchové a podzemní vody

Provoz zařízení nebude mít vliv na povrchové a podzemní vody. Autovraky budou shromažďovány a zpracovávány v zastřešeném zděném skladu na zabezpečené ploše. Místo přejímky autovraků je vybaveno havarijním boxem, kde jsou umístěné veškeré prostředky pro okamžitou likvidaci případně uniklých provozních náplní.

Splaškové odpadní vody odtékají veřejnou kanalizací na městskou ČOV.

Technologické odpadní vody v provozu nevznikají.

Ochrana povrchových a podzemních vod:

Kvalita povrchových ani podzemních vod nebude realizací záměru ovlivněna. Autovraky budou před zpracováním umístěny v zastřešeném objektu na zabezpečené ploše, kde zároveň

dojde k jejich zpracování dle postupů uvedených ve vyhlášce č. 352/2008 Sb., o podrobnostech nakládání s autovraky. Autovraky zbavené kapalin a jiných nebezpečných součástí budou soustředěny na venkovní zpevněné ploše, která je odkanalizovaná přes lapol do veřejné kanalizace. Po naplnění kapacity budou převezeny do provozu společnosti KOVOŠROT GROUP CZ a.s. v České Lípě popř. Kladně k dalšímu zpracování. V případě naplnění skladové kapacity zařízení není možno další autovrak přijmout. V případě blížící se povodně budou veškeré autovraky a i ostatní odpady z provozu vyvezeny aby nemohlo dojít jednak k jejich úniku a zároveň aby nemohlo dojít k ohrožení povrchových vod. Pro provoz Mělník bude zpracovaný nový povodňový plán.

Realizace záměru nepřináší žádná rizika pro ovlivnění kvality povrchových či podzemních vod.

Vlivy na půdu

V rámci záměru nedojde k záboru půdy. V zájmovém území se nenachází bonitovaná půda. Ochranu půdy před kontaminací zabezpečuje vodohospodářsky zabezpečená plocha.

Vlivy v důsledku ukládání odpadů

Druhy odpadů, které budou sbírány, nebo, které mohou vzniknout v rámci provozu jsou uvedeny v kapitole B. Pro odpady kategorie N je vybudováno shromaždiště nebezpečných v souladu s vyhláškou č. 383/2001 Sb., o podrobnostech nakládání s odpady ve znění pozdějších předpisů. Odpady jsou shromažďovány v označených nádobách k tomu určených, na viditelném místě jsou vyvěšeny identifikační listy nebezpečných odpadů. Shromaždiště nebezpečných odpadů je vybaveno havarijním boxem.

Realizací záměru budou nově vznikat některé druhy odpadů – sklo, katalyzátory, olovené akumulátory a provozní náplně z autovraků. Demontované olovené akumulátory a katalyzátory budou následně soustřeďovány v zastřešeném skladu barevných kovů. Odčerpané provozní náplně budou soustřeďovány přímo v hale autovraků ve vhodných prostředcích v souladu s vyhláškou č. 383/2001 Sb., o podrobnostech nakládání s odpady. Při naplnění kapacity shromažďovacích prostředků budou tyto bezprostředně předány oprávněné osobě.

Vliv lze z hlediska velikosti označit za malý, z hlediska významnosti za málo významný.

Vlivy na horninové prostředí a přírodní zdroje

Realizace záměru nenarušuje žádné ložisko vyhrazené nebo nevyhrazené nerostných surovin, dobývací prostor, nebo chráněné ložiskové území. K ovlivnění horninového prostředí nedojde.

Realizace záměru nepřináší žádná rizika pro ovlivnění horninového prostředí či přírodních zdrojů.

Vlivy na faunu, flóru a ekosystémy

Záměr je umístěn do skladištní zóny. Plochy jsou zpevněné, jen minimálně kryté kulturní vrstvou. Pro vnik přirozených společenstev flóry a fauny zde nejsou vhodné podmínky. Posuzovaný záměr se nachází v blízkosti prvků systému ekologické stability ani v blízkosti významného biocentra či biokoridoru.

V zájmovém území se nenacházejí žádné chráněné druhy flory a fauny.

Realizace záměru nepřináší žádná rizika pro ovlivnění flóry či fauny.

Vlivy na krajinu

Realizací záměru zůstane stávající krajina nedotčena. Záměr je situován do stávajícího areálu zařízení ke sběru a výkupu odpadů.

Záměr nebude mít žádný vliv na krajinu nebo krajinné prvky.

Vlivy na hmotný majetek a kulturní památky

Vzhledem k tomu, že kulturní památky se nevyskytují v blízkosti záměru, není ani předpoklad možných vlivů realizací záměru.

Záměr nebude mít žádný vliv na hmotný majetek a kulturní památky.

2. Rozsah vlivů vzhledem k zasaženému území a populaci

Nepředpokládá se žádný významný vliv na území a populaci, jediná změna oproti stávajícímu stavu je vlastní zpracování sebraných a vykoupených autovraků. To bude probíhat ve stávající hale, která je přímo určená k tomuto účelu využití.

3. Údaje o možných významných nepříznivých vlivech přesahující státní hranice

Nejsou známy.

4. Opatření k prevenci, vyloučení, snížení, případně kompenzaci nepříznivých vlivů

- Provozovatel zařízení vytvoří podmínky pro sběr a zpracování autovraků v souladu s platnými předpisy
- Provozovatel předá k odstranění odpady vzniklé vlastní činností pouze osobě oprávněné k jejich převzetí na základě smlouvy
- Zařízení bude vybaveno dostatečným množstvím sanačních prostředků
- V případě úniku ropných nebo jiných závadných látek bude tento neprodleně odstraněn pomocí sorbentu a ten uložen ve shromaždišti nebezpečných odpadů
- Pro zařízení bude vypracovaný nový havarijní a povodňový plán
- Všichni zaměstnanci budou prokazatelně proškoleni s provozním řádem, havarijním plánem a interními směnicemi o postupu zpracování autovraků

E. POROVNÁNÍ VARIANT ŘEŠENÍ ZÁMĚRU

Neexistuje více variant pro realizaci výše uvedeného záměru.

F. DOPLŇUJÍCÍ ÚDAJE

Mapová a jiná dokumentace týkající se údajů v oznámení:

- Kopie katastrální mapy

G. VŠEOBECNĚ SROZUMITELNÉ SHRUTÍ NETECHNICKÉHO CHARAKTERU

Záměr byl zpracován dle přílohy č. 3 zákona č. 100/2001 o posuzování vlivů na životní prostředí, ve znění pozdějších předpisů za účelem zjišťovacího řízení.

Společnost KOVOŠROT GROUP CZ a.s. hodlá v Mělníku zpracovávat sebrané a vykoupené autovraky, které budou finálně zpracovány na drtících linkách umístěných v České Lípě popř. Kladně. Společnost KOVOŠROT GROUP CZ a.s. má zájem přednostně provádět zpracování autovraků v místě jejich sběru a výkupu a z důvodu jejich dalšího zpracování na drtících linkách. K tomuto kroku společnost přistoupila zejména na základě informace MŽP o výrazném zpřísnění cílů opětovného použití a využití při zpracování autovraků tak, aby byly splněny cíle dané směrnicí 2000/53/ES o vozidlech s ukončenou životností. Abychom mohli bez větších komplikací tyto cíle splnit, je pro nás nezbytné maximum využitelných složek z autovraku demontovat již v místě převzetí. Tento postup zároveň zprůhlední evidenci komodit vzniklých při zpracování autovraků a následně předaných k prokazatelnému materiálovému nebo energetickému využití.

Plánovaný záměr se má realizovat ve stávajícím areálu společnosti v k.ú. Mělník. Dotčené stavby a pozemky jsou majetkem společnosti KOVOŠROT GROUP CZ a.s.. Realizací záměru nedojde k záboru zemědělského půdního fondu ani půdy určené k plnění funkce lesa.

Provoz je vybaven halou autovraků určenou k tomuto účelu využití, kde bude ke zpracování docházet.

Provoz splňuje nároky dané vyhláškou č. 352/2008 Sb., o podrobnostech nakládání s autovraky, které zabezpečí ochranu životního prostředí při nakládání s tímto odpadem. Kapacita zařízení je max. 10 ks autovraků na zabezpečených plochách, max. 30 ks zpracovaných autovraků na venkovních zpevněných plochách. Maximální roční kapacita sebraných autovraků je 1000 ks.

Před zahájením provozu bude schválen provozní řád zařízení ke sběru a nakládání s autovraky vypracovaný v souladu s vyhláškou č. 352/2008 Sb., o podrobnostech nakládání s autovraky.

H. PŘÍLOHA

Kolaudační rozhodnutí

M Ě S T S K Ý Ú Ř A D M Ě L N Í K
odbor výstavby a rozvoje
nám. Míru 1, PSČ 276 50 Mělník

Spis.zn.: Výst. 2853/12/Dv
Č.j.: 3-2853/VYS/12/Dv
Vyřizuje: Dvořáková
TEL.: 315635339
FAX: 315635110
E-MAIL: m.dvorakova@melnik.cz

Mělník, dne 20.9.2012

KOVOŠROT GROUP CZ a.s.
Papírnická 604
405 02 Děčín 2

ROZHODNUTÍ
KOLAUDAČNÍ ROZHODNUTÍ

Výroková část:

Městský úřad Mělník, odbor výstavby a rozvoje, jako stavební úřad příslušný podle § 13 odst.1 písm.f) zákona č. 183/2006 Sb., o územním plánování a stavebním řádu, v souladu s § 190 zákona č. 183/2006 Sb., v kolaudačním řízení přezkoumal podle § 81 zákona č.50/1976 Sb. stavebního zákona návrh na vydání kolaudačního rozhodnutí, který dne 13.8.2012 podal stavebník

KOVOŠROT GROUP CZ a.s., IČ 28674286, Papírnická 604, 405 02 Děčín 2,
kterého zastupuje Ing. Bohumil Klicpera, nar. 28.4.1957, Thunská 1775/6d, Děčín VI-Letná, 405
02 Děčín 2

(dále jen "navrhovatel"), a na základě tohoto přezkoumání podle § 82 stavebního zákona a § 34 vyhlášky č. 132/1998 Sb., kterou se provádějí některá ustanovení stavebního zákona, ve znění pozdějších předpisů

p o v o l u j e u ž í v á n í

stavební úpravy

skladové haly na halu pro rozebírání a recyklaci autovraků

(dále jen "stavba") na pozemku parc. č. 4270/5 v katastrálním území Mělník.

Stavba obsahuje :

Byly provedeny stavební úpravy skladové haly o půdorysu 12,90 x 32,030 m týkající se její JZ části o půdorysu 12,90 x 13,42 m s účelem užívání pro skladování autovraků a vyjímání autobaterií z nich. V severozápadní části haly nebyly provedeny žádné stavební úpravy a tato část bude užívána nadále jako sklad.

Pro užívání stavby se stanoví tyto podmínky podle § 82 odst. 1 stavebního zákona a § 34 odst. 2 vyhlášky č. 132/1998 Sb., kterou se provádějí některá ustanovení stavebního zákona, ve znění pozdějších předpisů:

Při místním šetření kolaudačního řízení nebyly zjištěny v provedení stavby žádné nedostatky.

Účastníci řízení na něž se vztahuje rozhodnutí správního orgánu (§ 27 odst. 1 správního řádu):

KOVOŠROT GROUP CZ a.s., Papírnická 604, 405 02 Děčín 2

Odůvodnění:

Dne 13.8.2012 podal navrhovatel návrh na vydání kolaudačního rozhodnutí na výše uvedenou stavbu. Tím dnem bylo zahájeno kolaudační řízení.

Stavební povolení bylo vydáno dne 21.12.2005 pod č.j. Výst. 3176/05-Ku a změna stavby před dokončením byla vydána dne 20.7.2012 pod č.j. 3-1336-1/VYS/12/Dv.

Stavební úřad opatřením ze dne 21.8.2012 oznámil zahájení kolaudačního řízení známým účastníkům řízení a dotčeným orgánům. K projednání návrhu současně nařídil ústní jednání spojené s místním šetřením na 18.9.2012, o jehož výsledku byl sepsán protokol, který je součástí spisové složky.

Stavební úřad v provedeném kolaudačním řízení přezkoumal předložený návrh na kolaudaci, projednal ho s účastníky řízení a s dotčenými orgány a zjistil, že stavba je provedena v souladu s § 81 odst. 1 stavebního zákona a jejím užíváním nejsou ohroženy zájmy chráněné stavebním zákonem, předpisy vydanými k jeho provedení a zvláštními předpisy.

Stavební úřad v průběhu řízení neshledal důvody, které by bránily povolení užívání stavby.

Stanoviska sdělili:

- Hasičský záchranný sbor Středočeského kraje územní odbor Mělník č.j. HSKL – 8553 – 2/2012 – ME dne 19.9.2012
- KHS Středočeského kraje se sídlem v Praze, územní pracoviště Mělník zn. KHSSC 39910/2012 dne 18.9.2012
- MÚ Mělník - odbor ŽP a zemědělství vodní hospodářství zn. 580/ZP/12/PAHR rozhodnutí - schválení plánu opatření pro případy havárie ze dne 4.5.2012

Stavební úřad zajistil vzájemný soulad předložených stanovisek dotčených orgánů vyžadovaných zvláštními předpisy, zabezpečil plnění požadavků vlastníků sítí technického vybavení k napojení na ně a tato stanoviska a požadavky zahrnul do podmínek rozhodnutí.

Stavební úřad proto rozhodl, jak je uvedeno ve výroku rozhodnutí, za použití ustanovení právních předpisů ve výroku uvedených.

Účastníci řízení - další dotčené osoby (§ 27 odst. 2 správního řádu):

Město Mělník

Účastníci neuplatnili návrhy a námítky.

Ke kolaudaci navrhovatel předložil tyto doklady:

- Stavebník deník (ponechán u stavebníka)
- Zpráva o revizi el. odběrného zařízení č. 322/2011 ze dne 2.11.2011 RT Jaromír Horák
- Protokol o měření osvětlení ze dne 21.2.2005 RT Jaromír Horák
- Předávací protokol ze dne 1.11.2011
- Doklady o shodě a certifikáty
- Prohlášení o provedení montážních prací ze dne 25.10.2011 ARTHUR-GIPS s.r.o.
- Provozní řád
- Havarijní plán

Poučení účastníků:

Proti tomuto rozhodnutí se lze odvolat do 15 dnů ode dne jeho oznámení ke Krajskému úřadu Středočeského

kraje, Zborovská 11, Praha 5, odboru regionálního rozvoje, podáním u zdejšího stavebního úřadu. Odvolání se podává s potřebným počtem stejnopisů tak, aby jeden stejnopis zůstal správnímu orgánu a aby každý účastník dostal jeden stejnopis.

Stavba nesmí být užívána, dokud kolaudační rozhodnutí nenabude právní moci.

„otisk úředního razítka“

Dagmar Průšová
vedoucí oddělení stavebního řádu
a územního rozhodování

Poplatek:

Správní poplatek podle zákona č. 634/2004 Sb., o správních poplatcích se nevyměřuje.

Obdrží:

účastníci (dodejky)

KOVOŠROT GROUP CZ a.s., Papírnická 604, 405 02 Děčín 2

Město Mělník, náměstí Míru 1/1, 276 01 Mělník 1

dotčené orgány

Hasičský záchranný sbor Středočeského kraje územní odbor Mělník, Bezručova 3341, 276 01 Mělník 1

KHS Středočeského kraje se sídlem v Praze, územní pracoviště Mělník,, Pražská 391, 276 01 Mělník 1

MÚ Mělník - odbor ŽP a zemědělství odpadové hospodářství, náměstí Míru 1, 276 01 Mělník 1

MÚ Mělník - odbor ŽP a zemědělství vodní hospodářství, náměstí Míru 1, 276 01 Mělník 1

M Ě Š T S K Ý Ú Ř A D M Ě L N Í K
odbor výstavby a rozvoje
nám. Míru 1, PSČ 276 50 Mělník

KOVOŠROT GROUP CZ a.s.
Papírnická 604/3
405 02 Děčín 2

Váš dopis ze dne : 29.7.2015
Vaše č.j.:
Spis.zn.: Výst. 2357/15/Tě
Č.j.: I-2357/VYS/15/Tě
Vyřizuje: Ing. Těšínská
Tel.: 315635356
e-mail: h.tesinska@melnik.cz

Mělník, dne 11.8.2015

Stanovisko k záměru „demontáž autovraků“

Na základě Vaší žádosti Vám sdělujeme, že hala pro demontáž autovraků se nachází v *zastavěném území* s funkčním využitím smíšené neobytné území dle platné územně plánovací dokumentace tj. ÚPN SÚ města Mělníka schváleného usnesením č.15 městského Zastupitelstva města Mělníka dne 21.10.1999.

Jedná se o funkční plochu určenou pro obchod , služby, administrativu, výrobu a sklady. Výjimečně jsou přípustné stavby pro průmysl a ostatní výrobu a zemědělství, pokud tyto nenarušují nebo nezatěžují sousedství ostatních provozoven.

Předmětem záměru je nejen autovraky skladovat v hale určené ke skladování a demontáži autovraků na pozemku p.č. 4270/5 v k.ú. Mělník, ale dále je zpracovávat a nakládat s nimi v režimu odpadů (odsátí provozních náplní a demontáž nebezpečných součástí v souladu s vyhláškou č.352/2008 Sb., o podrobnostech nakládání s autovraky v platném znění).

Váš záměr dalšího zpracování autovraků je v této funkční ploše akceptovatelný.

Dagmar Průšová
vedoucí oddělení stavebního řádu
a územního rozhodování

Obdrží :
účastníci (dodejky)
KOVOŠROT GROUP CZ a.s., IDDS: hf5erpd

Krajský úřad Středočeského kraje

ODBOR ŽIVOTNÍHO PROSTŘEDÍ A ZEMĚDĚLSTVÍ

Praha: 10.8.2015 KOVOŠROT GROUP CZ a.s.
Číslo jednací: 105371/2015/KÚSK Ke Kablu 289/7
Spisová značka: SZ_105371/2015/KÚSK/2 102 00 Praha
Vyřizuje: Vaňhát I.776
Značka: OŽP/Vn

Věc: stanovisko k vlivu záměru „demontáž autovraků“ na lokality soustavy NATURA 2000

Krajskému úřadu Středočeského kraje, odboru životního prostředí a zemědělství, oddělení ochrany přírody a krajiny (dále jen krajský úřad) byla, jako kompetentnímu orgánu ochrany přírody dle ust. § 77a odst. 4 písm. n) zákona ČNR č. 114/1992 Sb., o ochraně přírody a krajiny ve znění pozdějších předpisů (dále jen zákon č. 114/1992 Sb.), dne 3.8.2015 pod č.j. 105371/2015/KÚSK, doručena žádost společnosti KOVOŠROT GROUP a.s., Ke Kablu 289/7, 102 00 Prah. Předmětem podané žádosti je zařízení na skladování a demontáž autovraků provozované v ulici Nádražní 2007, 276 01 Mělník. Kapacita záměru zůstává 1000 ks vozidel ročně.

Dle ustanovení § 77a odst. 4 písm. n) zákona č. 114/1992 Sb., sdělujeme, že v souladu s ust. § 45i zákona č. 114/1992 Sb., lze samostatně i ve spojení s jinými koncepcemi nebo záměry **vyložit** významný vliv předložené koncepce nebo záměru na příznivý stav předmětu ochrany nebo celistvost evropsky významných lokalit nebo ptačích oblastí stanovených příslušnými vládními nařízeními.

Odůvodnění:

Záměru nejbliže se nalézá evropsky významná lokalita EVL CZ 0210186 Úpor – Černínovsko, určená především k ochraně lesních, lučních a vodních společenstev. S ohledem na lokalizaci záměru (přímo ve městě Mělník) a vzdálenost cca. 2,4 km vzdušnou čarou od nejbližší EVL (oddělenou masou městské zástavby) nelze důvodně předpokládat ovlivnění lokalit soustavy natura 2000

Ing. Josef Keřka, Ph.D.
vedoucí odboru životního prostředí
a zemědělství

v z. Ing. Marie Stáňová