



OZNÁMENÍ ZÁMĚRU PRO ZJIŠŤOVACÍ ŘÍZENÍ

zpracované ve smyslu § 6 zákona č.100/2001 Sb., o posuzování vlivů na životní prostředí, ve znění pozdějších předpisů, v rozsahu přílohy č. 3

Název záměru: **ZAŘÍZENÍ PRO SBĚR, VÝKUP A PŘEDÚPRAVU
KOVOVÉHO ODPADU KATEGORIE „N“ VČETNĚ
AUTOVRAKŮ - skladovací kapacita do 1000 t**

Oznamovatel: **SD – Kovo Mladá Boleslav, a.s.
Štefánikova 802
293 01 Mladá Boleslav**

Obsah

ČÁST A. ÚDAJE O OZNAMOVATELI	4
A.1. Obchodní firma:	4
A.2. IČ:	4
A.3. Sídlo (bydliště)	4
A.4. Jméno, příjmení, bydliště a telefon oprávněných zástupců oznamovatele:.....	4
ČÁST B. ÚDAJE O ZÁMĚRU.....	4
B.1. Základní údaje	4
B.1.1. Název záměru a jeho zařazení podle přílohy č. 1	4
B.1.2. Kapacita (rozsah) záměru:	5
B.1.3. Umístění záměru (kraj, obec, katastrální území)	5
B.1.4. Charakter záměru a možnost kumulace s jinými záměry.....	6
B.1.5. Zdůvodnění potřeby záměru a jeho umístění, včetně přehledu zvažovaných variant a hlavních důvodů (i z hlediska životního prostředí) pro jejich výběr, resp. odmítnutí.....	6
B.1.6. Stručný popis technického a technologického řešení záměru	6
NAKLÁDÁNÍ S ODPADY V ZAŘÍZENÍ:.....	7
Ukládání vykoupených odpadů	7
Nakládání s autovraky	7
Skladování nebezpečných odpadů.....	8
Úprava kovových odpadů.....	9
B.1.7. Předpokládaný termín zahájení realizace záměru a jeho dokončení	9
B.1.8. Výčet dotčených územně samosprávných celků	9
B.1.9. Výčet navazujících rozhodnutí podle § 10 odst. 4 a správních úřadů, které budou tato rozhodnutí vydávat	10
B.2. Údaje o vstupech	10
B.2.1 Půda	10
B.2.2 Voda	10
B.2.3 O vzduší.....	10
B.2.4 Rizika vzniku havárií.....	10
B.2.5 Ostatní surovinové zdroje	10
B.2.6 Nároky na dopravní a jinou infrastrukturu.....	10
B.3. Údaje o výstupech	11
B.3.1 O vzduší.....	11
B.3.2 Odpadní vody.....	11
B.3.3 Odpady.....	11
Seznam vykupovaných odpadů dle Katalogu odpadů:	11
B.3.4 Rizika vzniku havárií.....	11
B.3.5 Ostatní.....	12
ČÁST C. ÚDAJE O STAVU ŽIVOTNÍHO PROSTŘEDÍ V DOTČENÉM ÚZEMÍ.....	12
C.1 Výčet nejzávažnějších environmentálních charakteristik dotčeného území	12
C.2 Stručná charakteristika stavu složek životního prostředí v dotčeném území, které budou pravděpodobně významně ovlivněny.....	13
C.2.1 Obyvatelstvo a veřejné zdraví.....	13
C.2.2 O vzduší	13
C.2.3 Hluk a další fyzikální a biologické charakteristiky	13
C.2.4 Povrchová a podzemní voda	13
C.2.5 Půda, horninové prostředí a přírodní zdroje.....	14
C.2.6 Stará ekologická zátěž	14

C.2.7	Vlivy na faunu, flóru, ekosystémy	15
C.2.8	Chráněná území:	15
C.2.9	Hmotný majetek a kulturní památky	16
C.2.10	Doprava	16
C.2.11	Jiné charakteristiky	17
ČÁST D. ÚDAJE O VLIVECH ZÁMĚRU NA VEŘEJNÉ ZDRAVÍ A NA ŽIVOTNÍ PROSTŘEDÍ		17
D.1	Charakteristika možných vlivů a odhad jejich velikosti a významnosti (z hlediska pravděpodobnosti, doby trvání, frekvence a vratnosti)	17
D.1.1	Vlivy na obyvatelstvo a veřejné zdraví	17
D.1.2	Vlivy na ovzduší a klíma	18
D.1.3	Vlivy na hlukovou situaci event. další fyzikální a biologické charakteristiky	18
D.1.4	Vlivy na povrchovou a podzemní vodu	18
D.1.5	Vlivy na půdu	18
D.1.6	Vlivy na starou ekologickou zátěž	18
D.1.7	Vlivy na faunu, flóru, ekosystémy	18
D.1.8	Vlivy na chráněná území	19
D.1.9	Vlivy na hmotný majetek a kulturní památky	19
D.1.10	Vlivy na jiné charakteristiky	19
D.2	Rozsah vlivů vzhledem k zasaženému území a populaci	19
D.3	Údaje o možných významných nepříznivých vlivech přesahujících státní hranice	19
D.4	Opatření k prevenci, vyloučení, snížení, popřípadě kompenzaci nepříznivých vlivů. 19	
D.4.1	Zpracování dokumentů:	19
D.4.2	Organizační opatření:	20
D.5	Charakteristika nedostatků ve znalostech a neurčitostí, které se vyskytly při specifikaci vlivů	20
ČÁST E. POROVNÁNÍ VARIANT ŘEŠENÍ ZÁMĚRU		20
ČÁST F. DOPLŇUJÍCÍ ÚDAJE		20
F.1	Mapová a jiná dokumentace týkající se údajů v oznámení	20
F.2	Další podstatné informace oznamovatele	20
ČÁST G. VŠEOBECNĚ SROZUMITELNÉ SHRNTÍ NETECHNICKÉHO CHARAKTERU		21
G.1	Účel oznámení	21
G.2	Informace o posuzovaném záměru	21
G.3	Vlivy záměru na životní prostředí	21
ČÁST H. PŘÍLOHY		22



ČÁST A. ÚDAJE O OZNAMOVATELI

A.1. Obchodní firma:

SD – Kovo Mladá Boleslav, a.s.
Štefánikova 802
293 01 Mladá Boleslav

A.2. IČ:

463 56 428

A.3. Sídlo (bydliště)

Štefánikova 802
293 01 Mladá Boleslav

A.4. Jméno, příjmení, bydliště a telefon oprávněných zástupců oznamovatele:

předseda představenstva
Bohumil KELLER , Řepov 176, 29301, 293 01 Ml. Boleslav,
tel./fax : 326 721304
e-mail : keller@sdkovo.cz

ČÁST B. ÚDAJE O ZÁMĚRU

B.1. Základní údaje

B.1.1. Název záměru a jeho zařazení podle přílohy č. 1

Název záměru: Zařízení pro sběr, výkup a předúpravu kovového odpadu kategorie „N“ včetně autovraků do 1000 t

Zařazení dle přílohy 1 zákona č.100/2001 Sb., o posuzování vlivů na životní prostředí, ve znění zákona č. 93/2004 Sb., zákona č. 163/2006 Sb. a zákona č. 216/2007 Sb.(dále jen „zákon“), je následující:

kategorie:	II (záměry vyžadující zjišťovací řízení)
bod:	10.1
název:	Zařízení ke skladování, úpravě nebo využívání nebezpečných odpadů; zařízení k fyzikálně-chemické úpravě, energetickému využívání nebo odstraňování ostatních odpadů
sloupec:	B
limitní hodnota:	v tomto bodě nejsou stanoveny limitní hodnoty
kategorie:	II (záměry vyžadující zjišťovací řízení)
bod:	10.5
název:	Skladování železného šrotu (včetně vrakovišť) nad 1000 t
sloupec:	B

limitní hodnota: 1000 t skladovaného odpadu

V provozním řádu zařízení je uváděna maximální skladovací kapacita zařízení do 1 000 t - hodnocený záměr je tedy pro bod 10.5 podlimitní.

Místně a věcně příslušným úřadem je Krajský úřad Středočeského kraje.

B.1.2. Kapacita (rozsah) záměru:

Základní kapacitní údaje záměru jsou následující:

zastavěná plocha: stávající objekt haly	90 m ²
manipulační plocha: stávající skladovací plochy	600 m ²
maximální skladovací kapacita zařízení:	do 1 000 t
maximální roční kapacita vykupovaných odpadů:	do 2 400 t/rok

B.1.3. Umístění záměru (kraj, obec, katastrální území)

Záměr je situován na území města Mladá Boleslav v katastrálním území Mladá Boleslav.

Pozemky, na nichž je záměr umístěn jsou ve vlastnictví oznamovatele.

- kraj: Středočeský
obec: Mladá Boleslav
katastrální území: Mladá Boleslav
čísla pozemků: a) parc. č. 1800, 1801, 4819
- vlastník SD – Kovo Mladá Boleslav, a.s.
b) parc. č. 821/16
- vlastník HEIM Trade SE, Vídeňská 264/120b, 619 00 Brno,
IČ: 26970805



B.1.4. Charakter záměru a možnost kumulace s jinými záměry

Posuzovaným záměrem je provozování zařízení pro sběr, výkup a předúpravu kovových odpadů kategorie „N“ včetně autovraků v areálu oznamovatele, kde je dosud provozováno zařízení pro sběr, výkup a úpravu kovových odpadů kategorie „O“.

Provoz zařízení byl zahájen v r.1993 na základě souhlasu OŽPaZE KÚ Středočeského kraje č.j. ŽP-32943/02. Souhlas byl vydán pro sběr a výkup odpadů kategorie „O“.

Zpevněné skladovací a manipulační plochy zařízení včetně vodovodní přípojky byly povoleny k užívání kolaudačním rozhodnutím č.j. Výst.715/83 ze dne 21.11.1983, vydaným odborem výstavby MěNV v Mladé Boleslavi, ostatní objekty v zařízení kolaudačním rozhodnutím č.j. Výst.514/88 ze dne 5.7.1988, vydaným odborem výstavby MěNV v Mladé Boleslavi. Obě rozhodnutí byla vydána tehdejšímu provozovateli Středočeské uhelné sklady, od něhož byl objekt zařízení dne 4.10.1993 oznamovatelem zakoupen.

Odkanalizování nepropustných ploch a provoz odlučovače ropných látek GSOL-5/20“, ve kterém jsou vody znečištěné ropnými látkami předčištěny, byly povoleny vodoprávním rozhodnutím č.j. ŽP.231/2-12191/09 ze dne 10.6.2009, vydaném OŽP Magistrátu města Mladá Boleslav.

Záměr ve své podstatě navazuje na předchozí využívání objektu s využitím stávajících objektů a sítí technického vybavení, bez rozšiřování mimo stávající hranice areálu - při realizaci záměru nedojde k záboru půdy a stavebním úpravám, záměr bude realizován ve stávajícím objektu zařízení.

B.1.5. Zdůvodnění potřeby záměru a jeho umístění, včetně přehledu zvažovaných variant a hlavních důvodů (i z hlediska životního prostředí) pro jejich výběr, resp. odmítnutí

Účelem záměru je rozšíření provozování stávajícího zařízení pro sběr, výkup a předúpravu odpadů o některé kovonosné odpady kategorie „N“ v areálu oznamovatele s výše uvedenými kapacitními údaji z důvodu posílení funkčního systému sběru a využití odpadů v regionu.

Umístění záměru je vázáno na objekty a pozemky ve vlastnictví oznamovatele a není proto navrženo ve více variantách.

B.1.6. Stručný popis technického a technologického řešení záměru

Zařízení slouží ke sběru, výkupu a následné úpravě kovových odpadů a pro sběr, výkup, zpracování a využívání autovraků před jejich předáním k dalšímu materiálovému využití zpracovatelským (zejména hutním) zařízením v souladu s platnými legislativními předpisy v oblasti odpadového hospodářství.

Zařízení pro sběr a výkup odpadů a pro sběr, výkup, zpracování a využívání autovraků ve společnosti SD Kovo - Mladá Boleslav, a.s. je tvořeno sociální a administrativní budovou, provozními objekty a manipulačními a skladovacími plochami. Zaměstnanci zařízení mají k dispozici sociální zařízení s pitnou vodou, šatny a denní místnost, využívanou v pracovních přestávkách. Veškerá sociální zařízení jsou napojena na podnikovou kanalizaci, která ústí do městské kanalizace. Před ústím do městské kanalizace je vybudován odlučovač ropných látek GSOL-5/20“, kvalita odpadních vod je monitorována v souladu s platným povolením k vypouštění odpadních vod.

Pro manipulaci s odpadem jsou ponechány přístupové a manipulační plochy.

Pro skladování a nakládání s kovovým odpadem, u kterého je předpoklad znečištění nebezpečnými látkami, je určena vodohospodářsky zabezpečená zpevněná nepropustná plocha, ke skladování neželezných kovů je určena uzamykatelná hala s betonovou podlahou a skladovacími kontejnery.



Zařízení je po celém obvodu oploceno. Vjezd pro automobilovou dopravu je z městské komunikace Dukelská, vlečka pro železniční dopravu z ul. Štefánikova. Oba vstupy do areálu jsou zabezpečeny uzamykatelnými vraty. V době zavírací doby je objekt střežen smluvní bezpečnostní službou. Provoz je nepřetržitě monitorován kamerovým systémem, který je nahráván.

Zařízení je označeno tabulí čitelnou z volně přístupného prostranství před zařízením, obsahuje v souladu s legislativními předpisy v OH: název zařízení, skupiny odpadů podle Katalogu odpadů, které mohou být v zařízení využívány, jméno a příjmení a telefonické spojení osoby oprávněné jednat jménem provozovatele, správní úřad, který vydal souhlas k provozování a provozní doba.

Kovové odpady jsou sbírány nebo vykupovány od původců přímo v místě provozovny a po zvážení ukládány dle druhu odpadu na určená místa na zpevněné plochy. Plochy k výkupu, soustřeďování a úpravě odpadů jsou členěny dle způsobu nakládání s daným odpadem - viz schéma toků odpadů.

Zařízení ke sběru, výkupu zpracování a využívání autovraků splňuje podmínky stanovené v bodě 1 přílohy č. 2 vyhl. č. 352/2008 sb., o podrobnostech nakládání s autovraky, tzn.: místo k přejímce autovraků je vybaveno:

- plochou zajišťující, aby nedošlo k ohrožení ani ke znečištění povrchových nebo podzemních vod a zařízením k jímání nebo čištění odpadních vod včetně srážkových – skladovací a manipulační plochy jsou odkanalizovány přes odlučovač ropných látek
- zařízením ke zjištění hmotnosti autovraku – zařízení je u vjezdu vybaveno elektronickou silniční vahou
- pomůckami pro úklid, látkami pro vsakování uniklých provozních náplní, zařízením pro odstranění uniklých kapalin, shromažďovacími prostředky pro vznikající odpady – úklidové prostředky a sada havarijních prostředků jsou k dispozici v autodílně
- zařízením umožňujícím přemísťování již nepojízdných autovraků – viz manipulační prostředky

NAKLÁDÁNÍ S ODPADY V ZAŘÍZENÍ:

Ukládání vykoupených odpadů

Kovové odpady jsou po zvážení, provedení vizuální kontroly a jejich zaevidování přijaty do zařízení a zde jsou dle druhu, kategorie a způsobu následné úpravy ukládány na určená místa na zabezpečené volné ploše, v případě neželezných kovů do označených shromažďovacích prostředků v hale. Určená místa i shromažďovací prostředky jsou označeny popisovými tabulkami s kódem a názvem odpadu, v případě nebezpečných odpadů štítkem s kódem a názvem odpadu, jménem odpovědné osoby, symboly příslušných nebezpečných vlastností a identifikačním listem nebezpečného odpadu.

Nakládání s autovraky

Zařízení je tvořeno dvěma částmi: odstavnými a soustřeďovacími plochami a pracovištěm demontáže.

Odstavné a soustřeďovací manipulační plochy v zařízení jsou vybudovány jako zpevněné, zaizolované proti úniku ropných látek, vyspádované do zaizolovaných odvodňovacích žlabů a odvodněné přes odlučovač ropných látek do stávající podnikové kanalizace.

Autovraky s provozními náplněmi, přijaté do zařízení, nesmějí být vršeny na sebe, pokud nejsou umístěny ve stojanech, a nesmějí být skladovány v poloze na boku nebo na střeše.

Musí s nimi být manipulováno tak, aby se nemohly poškodit části autovraku obsahující provozní kapaliny (např. olejová vana, palivová nádrž, brzdová potrubí).

Autovraky jsou přijímány do zařízení ke zpracování autovraků s takovou četností, aby nedocházelo k překročení kapacity shromažďovacích míst před jejich zpracováním.

Při vlastní demontáži zpracovávaného autovraku, která probíhá v budově dílny s izolačním nátěrem a montážní jámou, je prováděno:

- a) mechanické zničení identifikačního čísla vybraného autovraku (VIN) a zaznamenání tohoto úkonu do provozního deníku.
- b) odstranění částí a materiálů obsahujících škodliviny, které musí být při zpracování z vybraných autovraků odstraněny přednostně. Jsou to:
 - baterie a nádrže na zkapalněný plyn nebo stlačený plyn
 - potenciálně výbušné součásti (např. airbagy)
 - provozní náplně (palivo, motorový a převodový olej, oleje z rozvodovky, oleje z hydrauliky, chladicí kapaliny, nemrznoucí směsi, brzdové kapaliny, náplně klimatizačního systému) a jakékoliv další kapaliny obsažené ve vybraném autovraku – prováděno pomocí 2 ks odsávaček. V případě zpracování autovraku s klimatizačním systémem je odsátí klimatizační náplně prováděno pomocí externí firmy, oprávněné k této činnosti.
 - všechny součásti obsahující rtuť (je-li to technicky proveditelné)

Všechny nebezpečné odpady, vznikající při demontáži autovraků, jsou ukládány do atestovaných nepropustných nádob, označených v souladu s legislativními předpisy v oblasti OH. Tyto nádoby jsou poté umístěny do skladu NO a je s nimi dále nakládáno v souladu s platnou legislativou. Případný únik nebezpečných látek na nepropustnou plochu je řešen standardními postupy (sorbenty atd.) v souladu s legislativními předpisy v oblasti ochrany vod a odpadového hospodářství.

Skladování nebezpečných odpadů

Některé druhy nebezpečných odpadů jsou v provozovaném zařízení sbírány a vykupovány, ostatní druhy vnikají z vlastní produkce provozem zařízení.

Odpady jsou shromažďovány a skladovány v zabezpečeném skladu nebezpečných odpadů, který splňuje všechna kritéria z hlediska ochrany životního prostředí a ochrany vod. Sklad je jednopodlažním plechovým objektem, je uzamykatelný. Podlaha skladu je betonová s izolací odolnou vůči působení ropných a chemických látek (ropoplast, textilní vložky, vrchní nátěr). Podlaha skladu je upravena jako záchytná jímka, vyspádovaná do havarijní bezodtokové jímky.

První část skladu slouží k ukládání pevných nebezpečných odpadů, druhá slouží jako sklad kapalných nebezpečných odpadů (převážně olejů). Každá z místností má samostatný uzamykatelný vchod,

Skladované odpady jsou shromažďovány do označených nepropustných nádob, odolných vůči působení obsažených nebezpečných látek, jsou opatřeny štítkem s kódem a názvem odpadu a jménem odpovědné osoby za obsluhu a údržbu shromažďovacího prostředku. Nad nádobami je umístěn identifikační list příslušného nebezpečného odpadu.

Sklady jsou zvenčí opatřeny popisem, výstražnými symboly nebezpečnosti a bezpečnostními tabulkami (zákaz kouření, nebezpečí požáru). V každém ze skladů je umístěn funkční hasicí přístroj.

Ukládání odpadů do skladu je prováděno buď ručně nebo pomocí manipulačního vozíku. Po nastřádání ekonomické dávky odpadů pro odvoz jsou odpady předávány oprávněné osobě ve smyslu zákona o odpadech k dalšímu využití příp. odstranění.



Úprava kovových odpadů

Ruční třídění a dotřídění

Při ukládání sebraného a vykoupeného kovového odpadu na určená a označená shromažďovací místa před provedením mechanické úpravy odpadů je prováděna detailní vizuální kontrola těchto odpadů, při které dochází k ručnímu vytřídění odpadů dle příslušné ČSN a způsobu další úpravy.

Stejná operace, tzn. ruční dotřídění, je prováděna při nakládce upraveného odpadu k využití.

Řezání plamenem

Rozměrová úprava kovového odpadu je prováděna řezáním propan butan - kyslíkovým plamenem. Tato úprava se používá pro dělení nestejnorodých kusů kovového odpadu a těžkého kovového odpadu velkých rozměru a silnou stěnou. Technologie je prováděna kvalifikovanými pracovníky na vyhrazeném pracovišti, schváleném BOZP.

Stříhání

Dělení kovového odpadu stříháním je prováděno na hydraulických nůžkách typu LIS 61-8 FA 60-21-10 FPL 200-245-120/3x90 kW, výrobce METSO LINDEMAN o výkonu 8-22 t/hod. Tato technologie slouží k rozměrové úpravě kovového odpadu, vhodného rozměrově pro tuto technologii.

Lisování

Lisování kovového odpadu je prováděno paketovacím lisem typu CPB 100, výrobce Žďas, a.s., o výkonu max. 8t/hod. Paketovací lis je určen k rozměrové úpravě - paketování kovového odpadu z hlediska minimalizace jeho objemu. Slouží k úpravě částí plechů, slabostěnných trubek a profilů, slabostěnných konstrukcí kovového odpadu komunálního charakteru, odpadu ze staveb, zemědělství a průmyslu. Vzniklé pakety mají rozměr 300x300x variabilní délka do 800 mm, do doby předání oprávněné osobě jsou shromažďovány na určeném místě na nepropustné ploše.

Pro všechny výše uvedené technologické operace a druhy úpravy jsou zpracovány technologické postupy.

Roztříděné a upravené odpady jsou po nastřádání ekonomické dávky pro odvoz předávány oprávněným osobám ve smyslu zákona o odpadech k dalšímu využití, v případě nevyužitelných odpadů k odstranění.

B.1.7. Předpokládaný termín zahájení realizace záměru a jeho dokončení

05/2010 (termín je závislý na vydání potřebných rozhodnutí správních orgánů)

B.1.8. Výčet dotčených územně samosprávných celků

Kraj: Středočeský Krajský úřad Středočeského kraje
Odbor životního prostředí a zemědělství
Zborovská 11
150 21 Praha 5



OZNÁMENÍ ZÁMĚRU PRO ZJIŠŤOVACÍ ŘÍZENÍ



Obec: Město Mladá Boleslav Magistrát města Mladá Boleslav
odbor životního prostředí
Komenského náměstí 641
293 49 Mladá Boleslav

B.1.9. Výčet navazujících rozhodnutí podle § 10 odst. 4 a správních úřadů, které budou tato rozhodnutí vydávat

souhlas k provozování zařízení Krajský úřad Středočeského kraje
Odbor životního prostředí a zemědělství
Zborovská 11
150 21 Praha 5

B.2. Údaje o vstupech

B.2.1 Půda

V oznamovaném záměru se nejedná o novou stavbu, jedná se o již vybudované zařízení, umístěné na těchto pozemcích:

kraj: Středočeský
obec: Mladá Boleslav
katastrální území: Mladá Boleslav
čísla pozemků: parc. č. 1798, 1799, 1800, 1801, 1802, 2324, 2326,
4819, 5599, 821/1, 821/8, 821/9, 821/18
celková plocha dotčených pozemků: 13962 m²
zastavěná plocha: 2235 m²
manipulační plochy: 11727 m²

B.2.2 Voda

Při realizaci záměru nedojde v oblasti potřeby a spotřeby vody ke změnám oproti současnému stavu.

B.2.3 Ovzduší

Při realizaci záměru nedojde k navýšení bodových stacionárních zdrojů znečišťování ovzduší. Může dojít k nepatrnému zvýšení emisí vlivem liniových zdrojů – automobilové dopravy oproti současnému stavu.

B.2.4 Rizika vzniku havárií

Objekt zařízení pro sběr, výkup a předúpravu odpadů společnosti SD – Kovo Mladá Boleslav, a.s. nebyl na základě Protokolu o ne/zařazení objektu, zpracovaného dle zákona č. 59/2006 Sb., o prevenci závažných havárií, zařazen do skupiny A nebo B.

B.2.5 Ostatní surovinové zdroje

Nezmění se.

B.2.6 Nároky na dopravní a jinou infrastrukturu

Údaje o dopravních nárocích:

nároky na dopravu odpadů: nezmění se

zaměstnanci: nedojde ke změně oproti současnému stavu, počet zaměstnanců zůstane stejný

B.3. Údaje o výstupech

B.3.1 O vzduší

Bodové zdroje: nemění se. Lze očekávat nevýznamné zvýšení emisí těkavých organických látek, uvolňujících se při demontáži pohonných jednotek vozidel a jiných součástí, obsahujících těkavé látky.

Liniové zdroje: zvýší se množství přijíždějících automobilů v počtu max. 10/den

B.3.2 Odpadní vody

Splaškové vody: nemění se – počet zaměstnanců se realizací oznamovaného záměru nezmění oproti současnému stavu, produkce splaškových vod zůstane stejná

Technologické vody: nemění se – záměr nevyžaduje potřebu technologické vody

Dešťové vody: nemění se – realizací záměru nedojde ke změně velikosti ploch, ze kterých je odváděna dešťová voda

Způsob odvádění

odpadních vod: odpadní vody jsou v současnosti a budou i po realizaci záměru vypouštěny do existující kanalizace provozované Vodovody a kanalizace Mladá Boleslav, a.s., IČ: 46356983 Sídlo: Čechova 1151, 293 22 Mladá Boleslav

B.3.3 Odpady

Při realizaci záměru budou v provozovaném zařízení vykupovány tyto druhy odpadů:

Seznam vykupovaných odpadů dle Katalogu odpadů:

12 01 01 O/N	piliny a třísky železných kovů znečištěné emulzí
12 01 03 O/N	piliny a třísky nežel.kovů znečištěné emulzí
15 01 04 O/N	kovový obal znečištěný škodlivinami
15 01 10*	obaly obsahující zbytky nebezpečných látek nebo obaly těmito látkami znečištěné
15 01 11*	kovové obaly obsahující nebezpečnou výplňovou hmotu (např. azbest) včetně prázdných tlakových nádob
16 01 04*	autovraky
16 06 01*	olověné akumulátory
16 06 02*	nikl-kadmiové baterie a akumulátory
16 02 13*	vyřazená zařízení obsahující nebezpečné složky neuvedené pod čísly 160209 – 160212 /transformátory, expansní vypínače, kondenzátory atp./
17 04 09*	kovový odpad znečištěný nebezpečnými látkami
17 04 10*	kabely obsahující ropné látky, uhelný dehet a jiné nebezpečné látky

B.3.4 Rizika vzniku havárií

Realizací záměru nedojde ke změně zařazení objektu do skupiny A nebo dle zákona č. 59/2006 Sb., o prevenci závažných havárií.

Provoz záměru nepředstavuje významný rizikový faktor vzniku havárií nebo nestandardních

stavů. Riziko havárií nepřevyší běžně akceptovatelné riziko.

B.3.5 Ostatní

V prostoru záměru budou používány stejné technologické agregáty a nářadí jako při současném provozu.

Údaje o emisích hluku, vibracích, záření a dalších faktorech jsou následující:

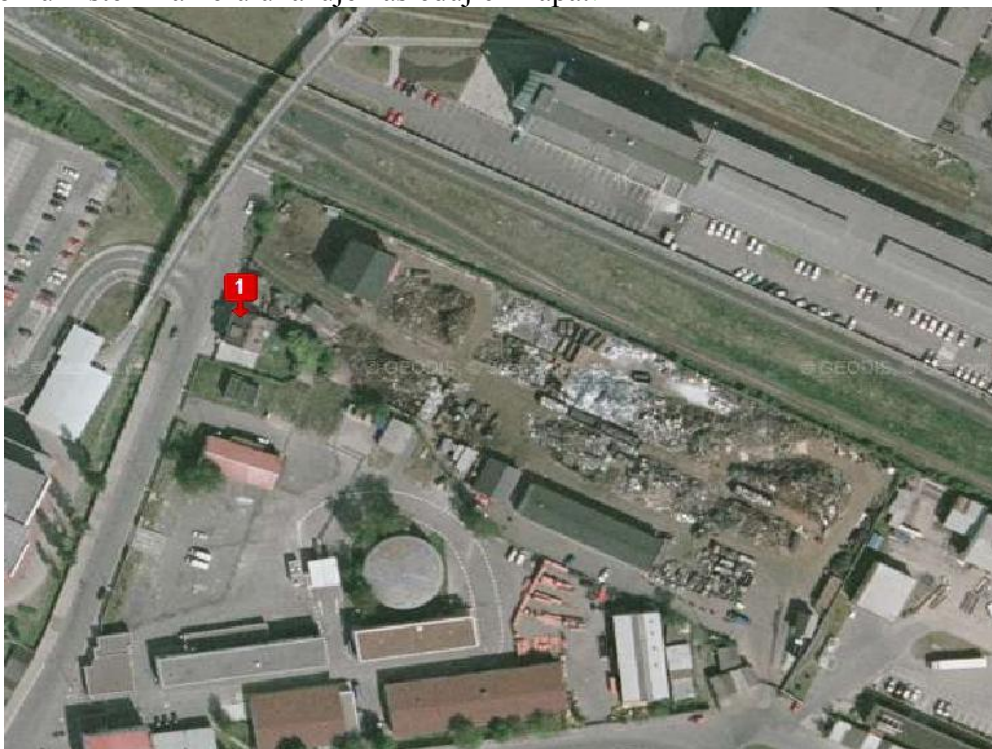
Hluk:	doprava na veřejných komunikacích:	nespecifikován
	doprava při realizaci záměru:	do $L_A = 80$ dB/2 m
	umístění:	stávající manipulační plochy
	činnosti:	nezměněny
Vibrace:	nejsou produkovány ve významné míře	
Záření:	ionizující záření	zdroje nejsou používány
	elektromagnetické záření	významné zdroje nejsou používány (pouze běžná komunikační zařízení)
Další fyzikální nebo biologické faktory:		nejsou uvažovány – nebudou používány

ČÁST C. ÚDAJE O STAVU ŽIVOTNÍHO PROSTŘEDÍ V DOTČENÉM ÚZEMÍ

C.1 Výtčet nejzávažnějších environmentálních charakteristik dotčeného území

Území dotčené záměrem se nachází v průmyslové oblasti na ulici Štefánikova 802 v Mladé Boleslavi.

Širší okolí umístění záměru ukazuje následující mapa:.



Dotčené území se nenachází v území se zvláštním režimem ochrany přírody a krajiny. To prakticky znamená:

- záměr nezasahuje na plochy prvků územního systému ekologické stability na lokální ani na regionální úrovni
- posuzovaný záměr nezasahuje do žádného významného krajinného prvku
- v zájmovém území se nenachází žádné zvláště chráněné území a dotčené území není součástí žádného zvláště chráněného území. Dotčené území neleží v národním parku nebo chráněné krajinné oblasti, nejsou zde vyhlášeny národní přírodní rezervace, přírodní rezervace, národní přírodní památky nebo přírodní památky
- dotčené území není součástí soustavy Natura 2000
- dotčené území není součástí přírodního parku

C.2 Stručná charakteristika stavu složek životního prostředí v dotčeném území, které budou pravděpodobně významně ovlivněny

C.2.1 Obyvatelstvo a veřejné zdraví

Záměr je umístěn v průmyslové zóně po bývalých Uhelných skladech Nejbližší obytná budova se nachází cca 100 m od hranice pozemku oznamovatele. V tomto úseku se nachází městská komunikace a řadové garáže.

Údaje o zdravotním stavu obyvatel nebyly pro účely zpracování oznámení zjišťovány.

C.2.2 Ověření

Dotčené území je zařazeno v částce 6/2009 Věstníku MŽP mezi oblasti s kvalitou ovzduší :

Tab. I. Vymezení oblastí se zhoršenou kvalitou ovzduší (v % plochy území):

Stavební úřad	PM ₁₀ (r IL)	PM ₁₀ (d IL)	NO ₂ (r IL)	Souhrn překročení IL
Magistrát města Mladá Boleslav	-	7,4	-	7,4

Tab. III. Překročení hodnoty cílového imisního limitu pro benzo(a)pyren a arsen (v % území)

Stavební úřad	B(a)P	As	Souhrn překročení IL
Magistrát města Mladá Boleslav	7,8	-	7,8

C.2.3 Hluk a další fyzikální a biologické charakteristiky

Záměr se nachází v průmyslové oblasti.

Stávající hluková situace v prostoru záměru je dána zejména silniční a železniční dopravou a průmyslovou činností v okolí záměru. Subjektivně je hluková situace vyhovující, realizací záměru nedojde k jejímu zhoršení.

Další závažné negativní fyzikální nebo biologické faktory, které by bylo nutno zohlednit, nebyly zjištěny.

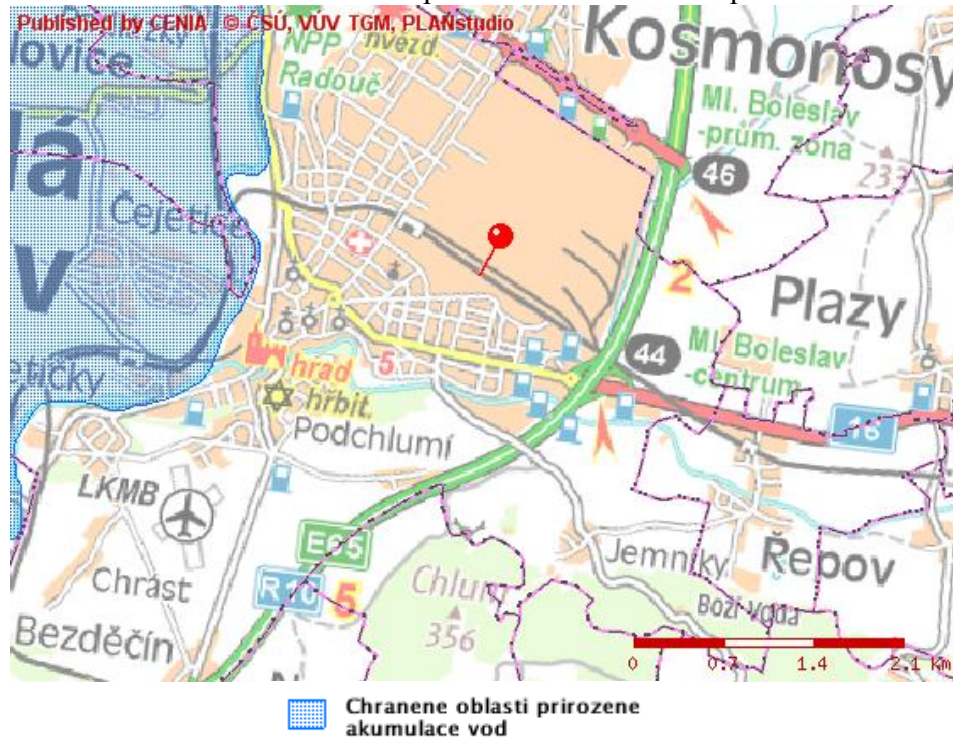
C.2.4 Povrchová a podzemní voda

Povrchová voda

Prověřovaný záměr není umístěn v blízkosti vodního toku nebo jiné povrchové vody.

Podzemní voda

Záměr se nenachází na území ochranného pásma chráněné oblasti přirozené akumulace vod.

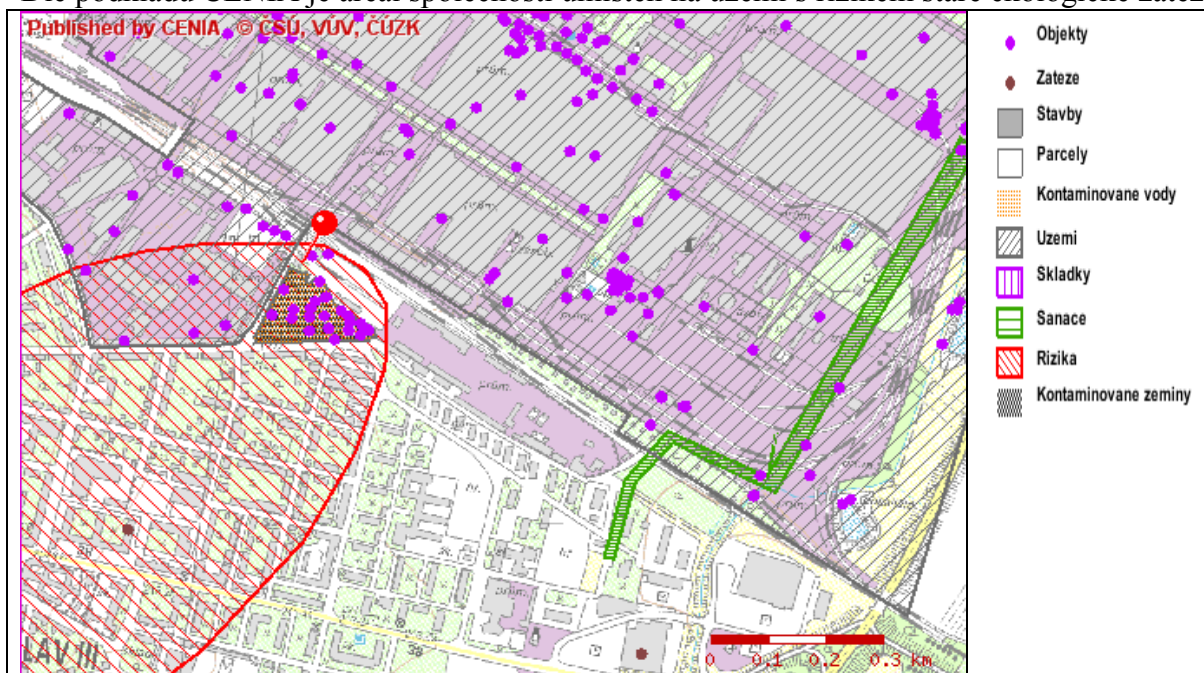


C.2.5 Půda, horninové prostředí a přírodní zdroje

Dle Územního plánu je areál oznamovatele umístěn na plochách pro průmysl. Pozemky dotčené záměrem jsou řazeny dle Katastru nemovitostí jako zastavěná plocha a ostatní plochy.

C.2.6 Stará ekologická zátěž

Dle podkladů CENIA je areál společnosti umístěn na území s rizikem staré ekologické zátěže



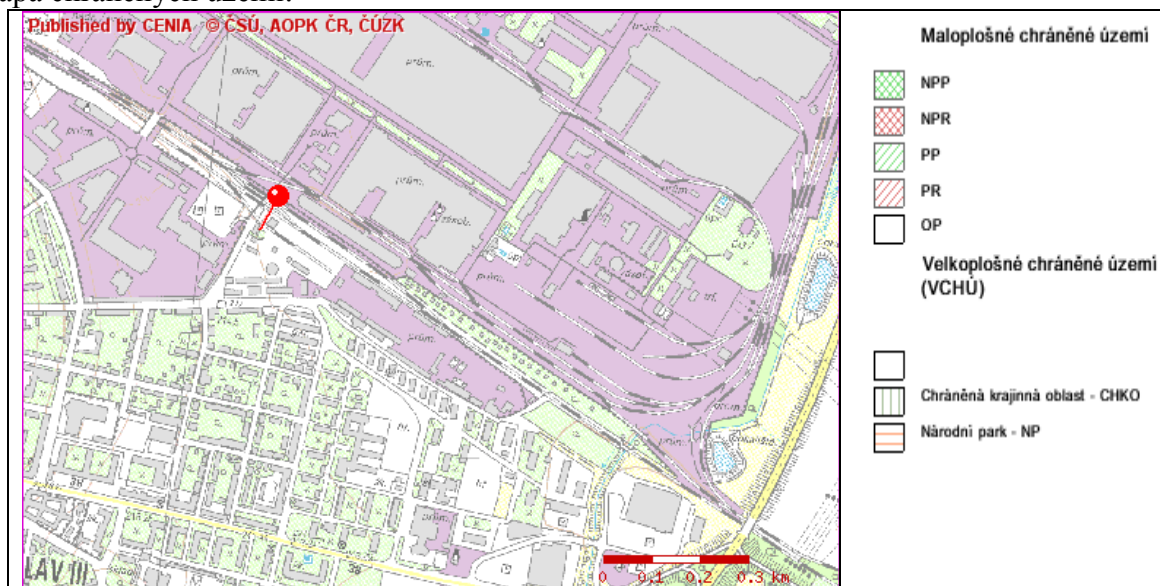
C.2.7 Vlivy na faunu, flóru, ekosystémy

V dotčeném území se nenachází prvky územního systému ekologické stability na lokální, regionální ani nadregionální úrovni.

C.2.8. Chráněná území:

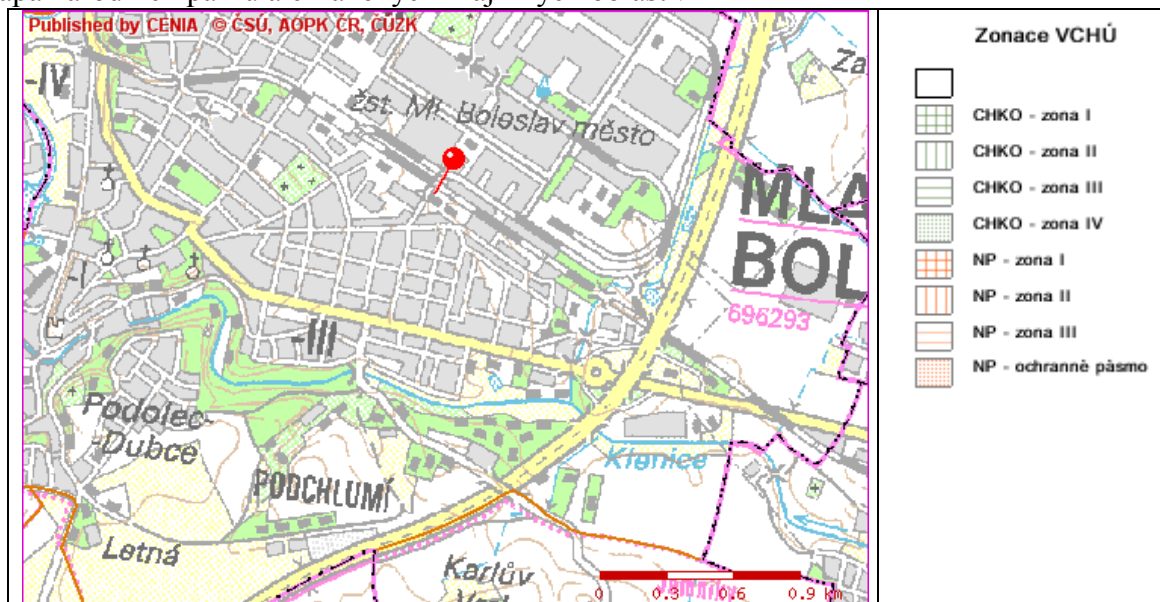
V dotčeném území se nenachází žádné zvláště chráněné území ani není dotčené území žádného zvláště chráněného území.

Mapa chráněných území:



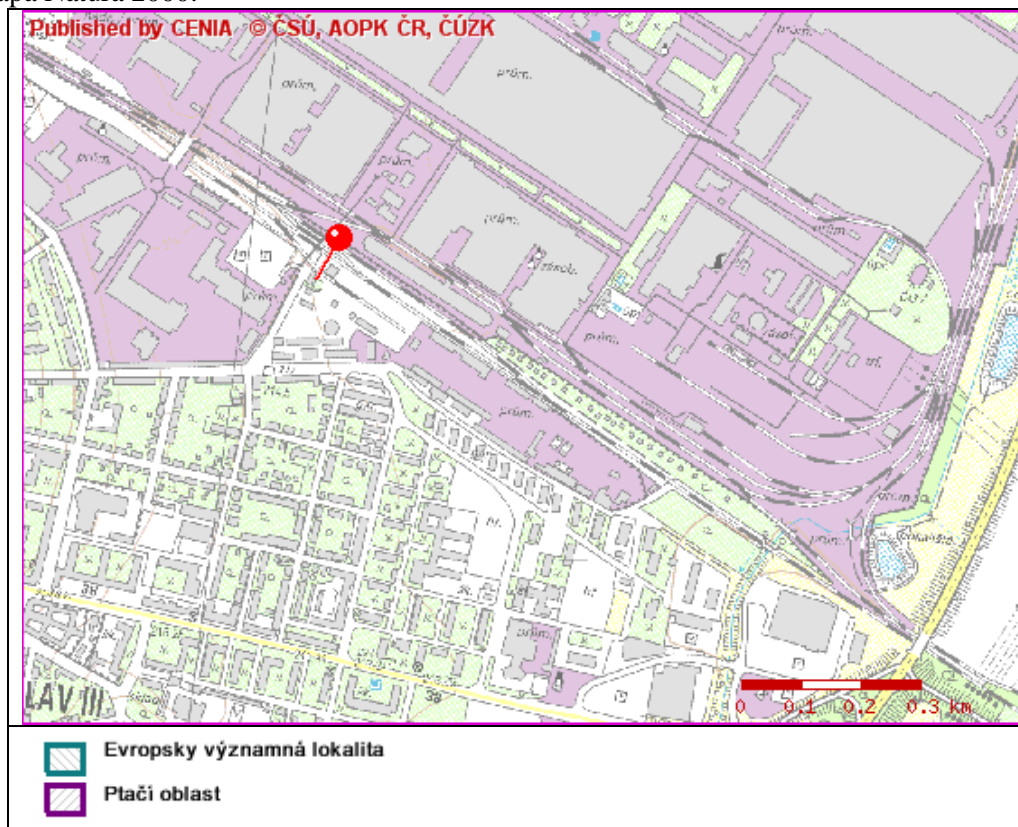
Dotčené území neleží v národním parku nebo chráněné krajinné oblasti, nejsou zde vyhlášeny národní přírodní rezervace, přírodní rezervace, národní přírodní památky nebo přírodní památky. Na dotčených plochách není žádný registrovaný významný krajinný prvek s obecnou ochranou.

Mapa národních parků a chráněných krajinných oblastí:



Na dotčeném území ani v jeho okolí není vymezena žádná evropsky významná lokalita ani ptačí oblast, které jsou součástí soustavy Natura 2000.

Mapa Natura 2000:



C.2.9 Hmotný majetek a kulturní památky

V prostoru záměru se nachází pouze stavební objekty a plochy určené pro provoz záměru. Nenachází se zde žádný jiný nemovitý hmotný majetek.

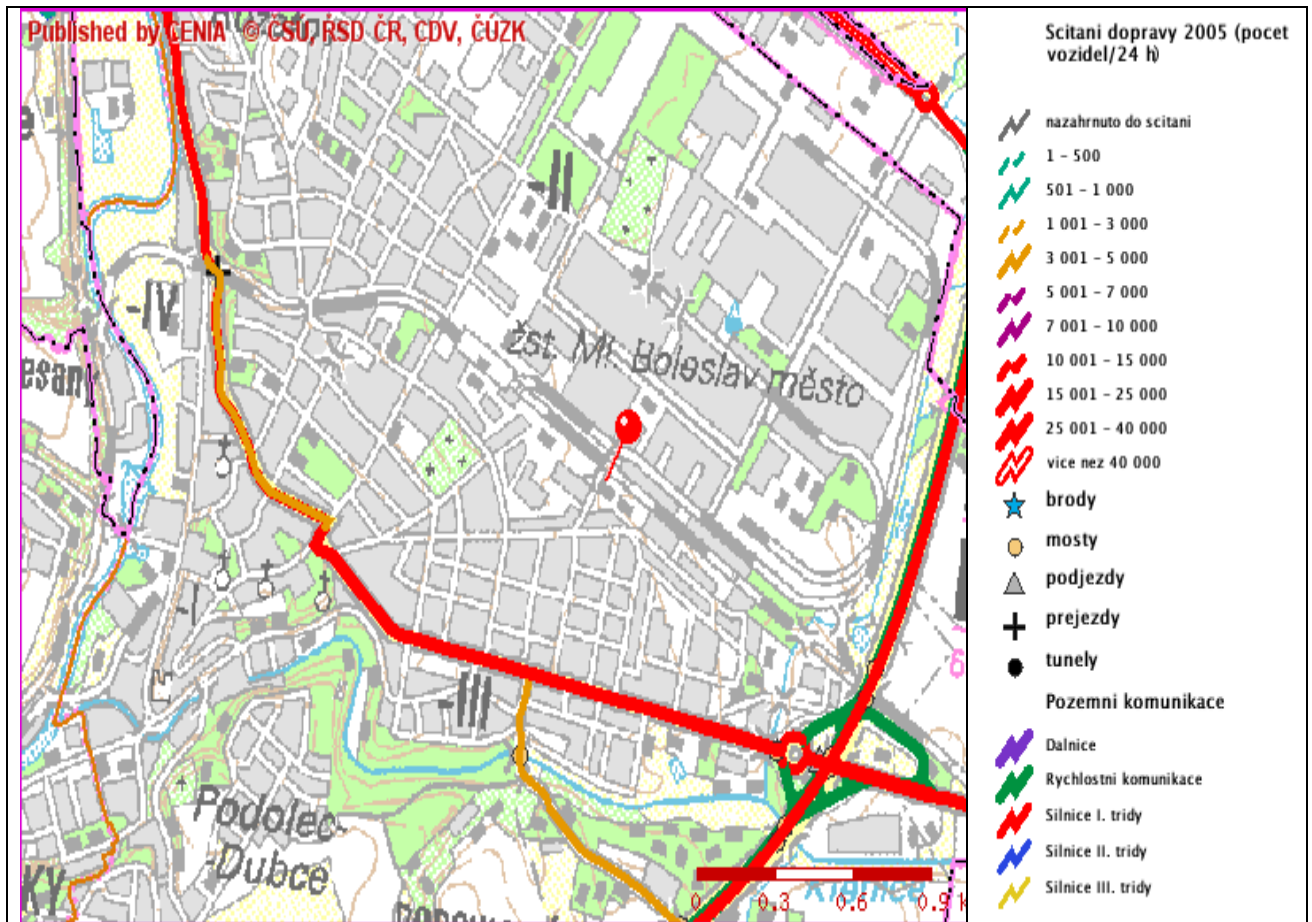
Na plochách dotčených záměrem ani v jejich okolí nejsou objekty v režimu památkové ochrany.

V prostoru záměru se nenachází žádné archeologické naleziště.

C.2.10 Doprava

Lokalita záměru je umístěna na komunikaci II. třídy.

Počty vozidel za 24 hodin jsou převzaty z výsledků sčítání dopravy, provedeného ŘSD na dálniční a silniční síti v roce 2005.



C.2.11 Jiné charakteristiky

Pro území záměru nejsou specifikovány žádné další charakteristiky, které by mohly být tímto záměrem dotčeny.

ČÁST D. ÚDAJE O VLIVECH ZÁMĚRU NA VEŘEJNÉ ZDRAVÍ A NA ŽIVOTNÍ PROSTŘEDÍ

D.1 Charakteristika možných vlivů a odhad jejich velikosti a významnosti (z hlediska pravděpodobnosti, doby trvání, frekvence a vratnosti)

D.1.1 Vlivy na obyvatelstvo a veřejné zdraví

Zdravotní vlivy a rizika

Záměr neprodukuje ve významné míře (tzn. v míře, která by způsobovala přeslimitní vlivy) žádné znečištění ovzduší (emisemi, zápachem ani hlukem), vod a nezpůsobuje hygienické závady, které by mohly mít přímé zdravotní následky. Z toho vyplývá i přijatelné minimální ovlivnění obyvatel z hlediska potenciálních zdravotních vlivů nebo rizik v souvislosti s provozem zařízení ke sběru, výkupu a předúpravě odpadů - realizace záměru nepředstavuje žádnou významnější zátěž na lidské zdraví.

Počet dotčených obyvatel

Záměr v míře překračující příslušné limity neovlivní žádné obyvatele.

Sociální a ekonomické důsledky

Realizací záměru nevzniknou nová pracovní místa – záměr bude realizován stávajícími pracovníky společnosti.

D.1.2 Vlivy na ovzduší a klima

S ohledem na fakt, že realizací záměru nevzniknou nové zdroje znečišťování ovzduší nepředpokládáme ovlivnění stávající kvality ovzduší v okolí hodnoceného záměru.

Hodnocený záměr nebude zdrojem zápachu.

Ovlivnění klimatických podmínek a faktorů vlivem realizace záměru je vyloučeno.

D.1.3 Vlivy na hlukovou situaci event. další fyzikální a biologické charakteristiky

Záměr a jeho technické řešení respektuje ustanovení nařízení vlády č. 148/2006 Sb., o ochraně zdraví před nepříznivými účinky hluku a vibrací.

Součástí záměru nejsou žádné nové významné zdroje hluku do venkovního prostoru.

Požadované limitní hladiny hluku pro nejbližší nebo nejvíce dotčený venkovní prostor resp. chráněný venkovní prostor staveb budou spolehlivě dosaženy, v nejbližších chráněných prostorech budou hygienické limity hluku prokazatelně dodrženy.

Negativní vlivy ostatních fyzikálních respektive biologických faktorů jako jsou vibrace, elektromagnetické nebo radioaktivní záření apod. jsou vyloučeny.

D.1.4 Vlivy na povrchovou a podzemní vodu

Při realizaci záměru nedojde k žádným změnám ve vztahu k odvodňování území - nedojde ke změně velikosti manipulačních a zastřešených ploch.

Vliv na kvalitu povrchových vod

Ovlivnění kvality povrchových vod provozem záměru není předpokládáno.

Vliv na kvalitu podzemní vody

Vliv záměru na kvalitu podzemní vody je za standardního provozu nepravděpodobný, při jeho realizaci nebudou provozovány žádné přímé výpusti do horninového podloží. Ovlivnění kvality podzemních vod při provozu záměru není předpokládáno

D.1.5. Vlivy na půdu

Záměr neklade nároky na zábor půdy – z hlediska ochrany půd proto nevyplývají pro jeho realizaci žádná omezení a vlivy na půdu jsou vyloučeny.

D.1.6 Vlivy na starou ekologickou zátěž

V místě záměru byla evidována místa, označená jako stará ekologická zátěž. Tato zátěž byla na základě jednání MŽP ČR, FNM ČR a ČIŽP prostřednictvím společnosti SITA Bohemia, a.s. v roce 2002 odstraněna, v současné době nejsou v místě záměru evidovány staré ekologické zátěže

D.1.7 Vlivy na faunu, flóru, ekosystémy

Záměr je umístěn do prostoru stávající budovy a manipulačních ploch, tedy do prostoru zcela antropogenně pozměněného. Podle výsledků terénního šetření se v okolí posuzovaného záměru nebo širším území (průmyslová zóna) nevyskytují biotopy zvláště chráněných druhů rostlin a živočichů. Z tohoto důvodu lze vliv záměru na faunu, flóru a ekosystémy vyloučit.

Posuzovaný záměr nevyžaduje odstranění stávající vegetace a není v rozporu s prvky územního systému ekologické stability.

D.1.8 Vlivy na chráněná území

Vliv záměru na zvláště chráněné území, evropsky významnou lokalitu nebo oblast Natura 2000 je vyloučen.

D.1.9 Vlivy na hmotný majetek a kulturní památky

V prostoru záměru se nachází pouze stavební objekty a plochy určené pro provoz záměru. Nenachází se zde žádný jiný nemovitý hmotný majetek.

Na plochách dotčených záměrem ani v jejich okolí nejsou objekty v režimu památkové ochrany.

V prostoru záměru se nenachází žádné archeologické naleziště.

Z výše uvedených důvodů je vliv záměru na hmotný majetek a kulturní památky vyloučen

D.1.10 Vlivy na jiné charakteristiky

Záměr nepředpokládá žádné další nepopsané vlivy, z důvodu jejich absence lze jejich vliv hodnotit jako nulový

D.2 Rozsah vlivů vzhledem k zasaženému území a populaci

Rozsah přímých vlivů hodnoceného záměru je omezen rozsahem záměru. Mezi jeho nejvýznamnější vlivy patří:

- hluk z technologie a dopravy
- znečištění ovzduší vlivem dopravy
- možný vliv na kvalitu odpadních příp. podzemních vod při havarijním úniku nebezpečných látek

Důsledky realizace záměru jsou pro tyto charakteristiky jsou hodnoceny jako nízké a málo významné, pouze lokálního rozsahu.

Pro všechny ostatní hodnocené charakteristiky životního prostředí jsou důsledky realizace záměru hodnoceny jako velmi nízké až nulové, nejsou objektivně prokazatelné.

Nejsou předpokládány vlivy přesahující platné legislativní limity nebo hraniční hodnoty.

D.3 Údaje o možných významných nepříznivých vlivech přesahujících státní hranice

Vliv záměru na složky životního prostředí přesahující státní hranice je vyloučen.

D.4 Opatření k prevenci, vyloučení, snížení, popřípadě kompenzaci nepříznivých vlivů

Vyloučení nepříznivých vlivů realizace záměru spočívá zejména:

- v dodržování platných legislativních předpisů ve všech složkách životního prostředí
- v dodržování stanovených podmínek v platných rozhodnutích orgánů státní správy a samosprávy
- v předcházení možnosti havarijního zhoršení kvality životního prostředí vlivem realizovaného záměru

V oblasti prevence budou realizována tato opatření:

D.4.1 Zpracování dokumentů:

- zpracování provozního řádu zařízení pro sběr, výkup a předúpravu odpadů
- zpracování Plánu opatření pro případ havárie
- zpracování Provozního řádu shromaždiště nebezpečných odpadů

D.4.2 Organizační opatření:

- bude zpracován a předán ke schválení nový provozní řád zařízení pro sběr, výkup a úpravu odpadů, rozšířený o odpady kategorie nebezpečný, a provozní řád ke sběru, výkupu, zpracování a využívání autovraků
- odpady budou ukládány pouze v určených prostorách (dle provozního řádu)
- v zařízení pro sběr, výkup a předúpravu odpadů bude prováděna pravidelná vizuální kontrola
- kvalita odpadních vod bude monitorována v rozsahu a četnosti povolení k vypouštění odpadních vod

D.5 Charakteristika nedostatků ve znalostech a neurčitosti, které se vyskytly při specifikaci vlivů

Kapacita záměru je malá a záměr nebyl posuzován pomocí specializovaných studií (např. rozptylová a hluková studie, inženýrsko-geologický průzkum aj.). Údaje a charakteristiky byly převzaty z dostupné literatury a údajů Cenia, ČSÚ a MŽP. V průběhu zpracování se nevyskytly nedostatky ve znalostech nebo neurčitosti, které by znemožňovaly jednoznačnou specifikaci posuzovaných vlivů záměru.

Charakter a umístění záměru nedává předpoklad pro vznik významných negativních vlivů na životní prostředí a ochranu veřejného zdraví, území pro posuzovaný záměr není hodnoceno jako mimořádně citlivé pro antropogenní zásahy. Z těchto důvodů byly pro posouzení vlivu záměru na životní prostředí a ochranu veřejného zdraví dostupné informace dostačující.

ČÁST E. POROVNÁNÍ VARIANT ŘEŠENÍ ZÁMĚRU (POKUD BYLY PŘEDLOŽENY)

Záměr je řešen v jedné variantě umístění, vázané na objekty a pozemky zařízení, provozovaného společností SD – Kovo Mladá Boleslav, a.s.

Lokalizace záměru proto nebyla řešena ve více variantách.

Technické a technologické řešení záměru je navrženo v jedné variantě, je proto bezpředmětné porovnávání variant záměru.

Alternativní variantou je tzv. nulová varianta, představující nerealizaci záměru.

Prosazování nulové varianty je na místě v případě činnosti zatěžující okolní životní prostředí nad únosnou mez, tzn. překračování povolených limitů znečišťování ovzduší, devastace rozsáhlých území, likvidace cenných ekosystémů, produkce značného množství toxických odpadů, ohrožení lidského zdraví apod. Žádný z uvedených negativních důsledků nebyl u hodnoceného záměru identifikován.

ČÁST F. DOPLŇUJÍCÍ ÚDAJE

F.1 Mapová a jiná dokumentace týkající se údajů v oznámení

Mapové přílohy jsou součástí tohoto oznámení a jeho příloh.

F.2 Další podstatné informace oznamovatele

Nejsou uváděny.



ČÁST G. VŠEOBECNĚ SROZUMITELNÉ SHRnutí NETEchnICKÉHO CHARAKTERU

G.1 Účel oznámení

Oznámení je vypracováno ve smyslu § 6 zákona č.100/2001 Sb., o posuzování vlivů na životní prostředí, ve znění zákona č. 93/2004 Sb., zákona č. 163/2006 Sb. a zákona č. 216/2007 Sb.

Jeho účelem je poskytnout základní informace o charakteru uvažovaného záměru, o stavu dotčeného území a o předpokládaných vlivech záměru na okolí a životní prostředí.

Slouží jako základní podklad pro provedení zjišťovacího řízení podle § 7 zákona.

G.2 Informace o posuzovaném záměru

Posuzovaným záměrem je rozšíření druhů a kapacity provozovaného zařízení pro sběr, výkup na předúpravu odpadů o sběr, výkup a úpravu kovových odpadů kategorie „N“ včetně autovraků.

Název záměru: Zařízení pro sběr, výkup a předúpravu kovového odpadu kategorie „N“ včetně autovraků do 1000 t

Zařazení dle přílohy 1 zákona č.100/2001 Sb., o posuzování vlivů na životní prostředí, ve znění zákona č. 93/2004 Sb., zákona č. 163/2006 Sb. a zákona č. 216/2007 Sb.(dále jen „zákon“), je následující:

kategorie:	II (záměry vyžadující zjišťovací řízení)
bod:	10.1
název:	Zařízení ke skladování, úpravě nebo využívání nebezpečných odpadů; zařízení k fyzikálně-chemické úpravě, energetickému využívání nebo odstraňování ostatních odpadů
sloupec:	B
limitní hodnota:	v tomto bodě nejsou stanoveny limitní hodnoty
kategorie:	II (záměry vyžadující zjišťovací řízení)
bod:	10.5
název:	Skladování železného šrotu (včetně vrakovišť) nad 1000 t
sloupec:	B
limitní hodnota:	1000 t skladovaného odpadu

Realizace záměru nepředpokládá stavební zásahy v uvažovaném objektu a nevzniknou ani nová pracovní místa.

G.3 Vlivy záměru na životní prostředí

Realizace záměru nebude zásadně ovlivňovat většinu složek životního prostředí (ovzduší, klima, voda) ani zdraví obyvatelstva.

Záměr je z pohledu všech hodnocených složek životního prostředí a z pohledu všech hodnocených faktorů, přijatelný. Záměr nebude mít významný negativní vliv na životní prostředí.

ČÁST H. PŘÍLOHY

- výpis z katastru nemovitostí
- kopie katastrální mapy
- Vyjádření Magistrátu města Mladá Boleslav, odboru stavebního a rozvoje města, oddělení stavebního č.j. 1575/2010/OStRM/EDNO ze dne 19.1.2010 z hlediska územně plánovací dokumentace
- Sdělení Magistrátu města Mladá Boleslav, odboru stavebního a rozvoje města k upřesnění funkčního využití areálu zn. 7255/2010/OStRM ze dne 11.3.2010
- Stanovisko orgánu ochrany přírody a krajiny, vydané OŽPZ KÚ Středočeského kraje pod č.j. 058096/2010/KUSK dne 22.4.2010
- vyjádření vlastníka HEIM Trade SE k záměru
- rozhodnutí OŽPZ Krajského úřadu Středočeského kraje č.j. 57874/2008/KUSK ze dne 28.5.2008, kterým se uděluje souhlas k provozování stávajícího zařízení ke sběru a výkupu odpadů a s provozním řádem tohoto zařízení
- schéma toku odpadů
- rozhodnutí OŽP Magistrátu města Mladá Boleslav č.j. ŽP.231/2-12191/09 ze dne 10.9.2009, kterým se povoluje vypouštění předčištěných odpadních vod a schvaluje provozní řád odlučovače ropných látek
- vyjádření Stavebního odboru Magistrátu města Mladá Boleslav č.j. Ost.11277/2002-330 ze dne 2.10.2002
- kolaudační rozhodnutí č.j.514/1988 ze dne 5.7.1988, vydané odborem výstavby MěNV v Mladé Boleslavi
- kolaudační rozhodnutí č.j.715/1983 ze dne 21.11.1983, vydané odborem výstavby MěNV v Mladé Boleslavi

Datum zpracování oznámení: 1.4.2010

Jméno, příjmení, bydliště a telefon zpracovatele oznámení a osob, které se podílely na zpracování oznámení:

Lenka Shánělová
tel.: 777 12 05 41
e-mail : shanelova@sdkovo.cz

Dana Levíčková
tel.: 603 578 865
e-mail: levickova@volny.cz

Podpis zpracovatelů oznámení: