

Farm Projekt

Projektová a poradenská činnost, dokumentace a posudky EIA

Ing. Miroslav Vraný, Jindřišská 1748, 53002 Pardubice

tel./fax: +420 466 657 509; mobil: +420 602 434 897; e-mail: farmprojekt@volny.cz

OZNÁMENÍ

**Podle § 6 a přílohy 3 zákona č. 100/2001 Sb.
o posuzování vlivů na životní prostředí**

Naučná stezka Nadace Muzea Hostín

Investor:

Nadace Muzeum Hostín
Hostín 64, PSČ 277 32

Zpracoval:

Ing. Vraný Miroslav
č.j. osvědčení 15 650/4136/OEP/92

Červen 2010

Obsah:

A. ÚDAJE O OZNAMOVATELI	4
1. <i>Obchodní firma</i>	4
2. <i>Identifikační údaje</i>	4
3. <i>Sídlo (bydliště)</i>	4
4. <i>Oprávněný zástupce oznamovatele</i>	4
B. ÚDAJE O ZÁMĚRU	5
I. Základní údaje	5
1. <i>Název záměru a jeho zařazení podle přílohy č. 1</i>	5
2. <i>Kapacita (rozsah) záměru</i>	5
3. <i>Umístění záměru (kraj, obec, katastrální území)</i>	6
4. <i>Charakter záměru a možnost kumulace s jinými záměry</i>	6
5. <i>Zdůvodnění potřeby záměru a jeho umístění, včetně přehledu zvažovaných variant a hlavních důvodů (i z hlediska životního prostředí) pro jejich výběr, respektive odmítnutí</i>	6
6. <i>Stručný popis technického a technologického řešení záměru</i>	8
7. <i>Předpokládaný termín zahájení realizace záměru a jeho dokončení</i>	9
8. <i>Výčet dotčených územně samosprávných celků</i>	9
9. <i>Výčet navazujících rozhodnutí dle § 10 odst. 4 a správních úřadů, které budou tato rozhodnutí vydávat</i>	9
II. Údaje o vstupech	10
1. <i>Půda</i>	10
2. <i>Voda</i>	13
3. <i>Ostatní surovinové a energetické zdroje</i>	13
4. <i>Nároky na dopravní a jinou infrastrukturu</i>	13
III. Údaje o výstupech	14
1. <i>Ovzduší</i>	14
2. <i>Odpadní vody</i>	14
3. <i>Odpady</i>	14
4. <i>Hluk, vibrace, záření</i>	15
C. ÚDAJE O STAVU ŽIVOTNÍHO PROSTŘEDÍ V DOTČENÉM ÚZEMÍ	16
I. Výčet nejzávažnějších environmentálních charakteristik dotčeného území	16
II. Charakteristika současného stavu životního prostředí v dotčeném území	17
1. <i>Ovzduší a klima</i>	17
2. <i>Voda</i>	18
3. <i>Půda</i>	20
4. <i>Horninové prostředí a přírodní zdroje</i>	20
5. <i>Fauna a flóra</i>	21
6. <i>Ekosystémy a chráněná území</i>	23
7. <i>Krajina</i>	24
8. <i>Obyvatelstvo</i>	25
9. <i>Hmotný majetek</i>	25
10. <i>Kulturní památky</i>	25
D. KOMPLEXNÍ CHARAKTERISTIKA A HODNOCENÍ VLIVŮ ZÁMĚRU NA VEŘEJNĚ ZDRAVÍ A ŽIVOTNÍ PROSTŘEDÍ	26
I. Charakteristika možných vlivů a odhad jejich velikosti a významnosti	26
1. <i>Vlivy na obyvatelstvo, včetně sociálně ekonomických vlivů</i>	26
2. <i>Vlivy na ovzduší a klima</i>	26
3. <i>Vlivy na hlukovou situaci a eventuálně další fyzikální a biologické charakteristiky</i>	27
4. <i>Vlivy na povrchové a podzemní vody</i>	27

5. <i>Vlivy na půdu</i>	28
6. <i>Vlivy na horninové prostředí a přírodní zdroje</i>	28
7. <i>Vlivy na faunu, flóru a ekosystémy</i>	28
8. <i>Vlivy na krajinu</i>	28
9. <i>Vlivy na hmotný majetek a kulturní památky</i>	30
II. KOMPLEXNÍ CHARAKTERISTIKA VLIVŮ ZÁMĚRU NA ŽIVOTNÍ PROSTŘEDÍ Z HLEDISKA JEJICH VELIKOSTI A VÝZNAMNOSTI A MOŽNOSTI PŘESHRANIČNÍCH VLIVŮ	30
III. Charakteristika enviromentálních rizik při možných haváriích a nestandardních stavech	31
IV. Charakteristika opatření k prevenci, vyloučení, snížení, případně kompenzaci nepříznivých vlivů na životní prostředí	31
V. Charakteristika použitých metod prognózování a výchozích předpokladů při hodnocení vlivů	32
VI. Charakteristika nedostatků ve znalostech a neurčitostí, které se vyskytly při zpracování	32
E. POROVNÁNÍ VARIANT ŘEŠENÍ ZÁMĚRU	32
F. ZÁVĚR	33
G. VŠEOBECNÉ SHRUTÍ NETECHNICKÉHO CHARAKTERU	33
H. PŘÍLOHY	35

A. ÚDAJE O OZNAMOVATELI

1. Obchodní firma

Nadace Muzeum Hostín

2. Identifikační údaje

Identifikační číslo: 278 63 379

3. Sídlo (bydliště)

Bydliště oznamovatele: Hostín 64, PSČ 277 32

4. Oprávněný zástupce oznamovatele

Jméno, Příjmení, titul a funkce: Ing. Miroslav Schön, předseda správní rady

Bydliště: Heřmanova 1, 170 00 Praha 7

Telefon: 602 205 256

Jméno, Příjmení, titul a funkce: Vozáb Jan, výkonný zástupce

Bydliště: Hostín 70, 277 32 Byšice

Telefon: 602 809 201

B. ÚDAJE O ZÁMĚRU

I. Základní údaje

1. Název záměru a jeho zařazení podle přílohy č. 1

Název: Naučná stezka Nadace Muzea Hostín

Zařazení: Dle přílohy č. 1 k zákonu č. 100/2001 Sb., o posuzování vlivů na životní prostředí, ve znění pozdějších předpisů jde o záměr kategorie II, záměry vyžadující zjišťovací řízení bod 10.13 „Tematické areály na ploše nad 5 000 m²“.

Záměr podléhá zjišťovacímu řízení podle zákona, příslušným úřadem je Krajský úřad Středočeského kraje.

2. Kapacita (rozsah) záměru

Naučná stezka se nachází na obecní cestě uprostřed dvou lokalit určených pro farmový chov zvěře. Celková délka stezky je cca 500 m a šíře 4-5 m.

Lokalita číslo 1 - oplocený farmový chov západně od stezky

Celkem rozloha: 10,2981 ha, z toho:

- lesní půda 0,5024 ha,
- orná půda 8,4031 ha,
- ostatní plochy 1,3926 ha.

Lokalita číslo 2 – oplocený farmový chov východně od stezky

Celkem rozloha: 6,6275 ha, z toho:

- lesní půda 0,2922 ha,
- orná půda 1,8599 ha,
- ostatní plochy 2,7948 ha,
- trvalé travní porosty 1,6806 ha.

Kapacita záměru z hlediska dobytčích jednotek:

Farmový chov I.				
Druh zvířete	Pohlaví	Kapacita Ks	Prům. hmotnost	Dobytčích jednotek
Sika Dybowskiý	samec	1	70	0,14
	samice	5	50	0,5
Muflon	samec	2	45	0,18
	samice	8	30	0,48
Kozorožec horský	samec	2	110	0,44
	samice	8	50	0,8
Celkem				2,54

Farmový chov II.				
Druh zvířete	Pohlaví	Kapacita Ks	Prům. hmotnost	Dobytčích jednotek
Muflon	samec	2	45	0,18
	samice	8	30	0,48
Daněk evropský	samec	5	70	0,7
	samice	10	45	0,9
Celkem				2,26

Celkem se bude jednat o 4,8 DJ

3. Umístění záměru (kraj, obec, katastrální území)

Kraj: Středočeský
 Okres: Mělník
 Obec: Hostín
 Katastrální území: Hostín u Mělníka, 617 181
 Dotčené pozemky: Naučná stezka: 1072,
 Lokalita: I. 1057, 1058, 1059, 1060, 1061, 1062, 1063, 1064, 1065, 1066, 1067, 1068, 1071, 289/2, 266/3, 266/7, 267,
 Lokalita: II. 1100, 1101, 1102, 1103, 1104, 1105, 1106, 1107, 1108, 1110, 1111, 1112, 1113, 1114, 1115, 1116, 1117, 1118, 1119, 1120, 1121, 1090, 1091, 1092, 1093, 1094, 1095, 1096, 1097, 1098, 1099.

Naučná stezka se nachází západně od obce Hostín, dále viz mapové přílohy.

4. Charakter záměru a možnost kumulace s jinými záměry

Charakter záměru

Naučná stezka bude sloužit jako rozšiřující prvek stávajícího přírodního Muzea Hostín.

Naučná stezka

Na pozemcích přilehlých k areálu Muzea Hostín bude dobudována naučná stezka podél které jsou zřízeny dva oplocené chovy volně žijící zvěře, ty jsou již v současné době oploceny v souladu s „Metodickým návodem Státní veterinární správy ČR Číslo 2000/08/EPIZ ze dne 20.3.2000“, ve kterém se uvádí, že oplocení prostor farmového chovu má zabezpečovat chov proti přístupu nepovolaných osob a vnikání nežádoucích druhů zvířat (pes, liška) a stejně tak i před únikem zvířat v něm chovaných.

Naučná stezka bude přímo propojena s areálem Muzea Hostín. V rámci oplocených chovů je plánován chov kozorožce horského, muflona, Siky Dybowského a Daňka evropského. Celá naučná stezka bude osazena informačními cedulemi popisujícími zastoupenou flóru i faunu.

Kumulace se záměry oznamovatele

Kromě naučné stezky oznamovatel již v současné době provozuje dva další celky v Hostíně.

Muzeum Hostín

Na základě doporučení Rady pro centrální evidenci sbírek ministerstva kultury ČR ze dne 5.12.2007, byla sbírka „Safari Hostin“ zařazena odborem ochrany movitého kulturního

dědictví, muzeí a galerií Ministerstva kultury ČR, do Centrální evidence sbírek pod evidenčním číslem SFH / 007-11-20/359008.

Součástí areálu Muzea Hostin je též muzeum pod širým nebem - skanzen. Ve skanzenu jsou již dnes umístěny ukázky domorodého umění. Konkrétně se jedná o sochařská díla ze Zimbabwe, která jsou vystavena v galeriích celého světa, včetně Národní galerie v Praze. V botanické části je možné se seznámit se širokou škálou rostlin severní polokoule.

Součástí Muzea je v neposlední řadě též archiv, který umožňuje realizovat výchovnou a vzdělávací funkci muzea.

Areál Muzea Hostin se nachází východně od posuzované lokality v těsné návaznosti na Lokalitu II.

Statek Hostín

V areálu statku již dnes probíhají exkurze, při kterých se mládež může seznámit s metodami moderního zemědělství, především živočišné výroby.

Jsou zde chovány 3 druhy ovcí – MERINO, ovce ROMANOVSKÁ a JACOBS.

Areál statku je umístěn jihozápadně od Naučné stezky a je od ní oddělen intravilánem obce Hostín.

Kumulace se záměry jiných subjektů

Oznamovateli dále není známo, že by v dotčeném území byly v současné době projednávány jiné záměry s významným vlivem na životní prostředí, které by měly být součástí tohoto posuzování.

5. Zdůvodnění potřeby záměru a jeho umístění, včetně přehledu zvažovaných variant a hlavních důvodů (i z hlediska životního prostředí) pro jejich výběr, respektive odmítnutí

Zdůvodnění potřeby záměru

Muzeum Hostin si ve své vizi klade za cíl chránit přírodu, poskytovat zájemcům vzdělání v oblasti ekologie, vytvářet pozitivní vztah k přírodě a vést lidi k vědomí odpovědnosti za prostředí, v němž žijeme.

Záměr vyplývá z komplexních intencí oznamovatele vybudovat ze tří záměrů – Muzea Hostín, Statku Hostín a Naučné stezky zajímavý komplex, který bude poskytovat jeho návštěvníkům atraktivní příležitost ke vzdělávání ve volném čase.

Zdůvodnění umístění záměru

Záměr je umístěn v přímé návaznosti na Muzeum Hostín, ke kterému se přimyká ze západu a vytváří tak vhodné spojení obou záměrů. K rozhodnutí o umístění vedle rovněž vlastnictví pozemků na kterých je záměr umístěn.

Části posuzované lokality se nachází na svažitých pozemcích, které nejsou svoji povahou vhodné pro zemědělskou výrobu, přesto však byly v minulosti významně dotčeny člověkem a je vhodná jejich rekultivace. Část ploch vymezených pro Naučnou stezku bylo v minulosti využíváno jako černá skládka, další část byla využívána jako nepovolená trať pro terénní čtyřkolky a motorky. Velkou část ekologických škod způsobených touto činností investor na vlastní náklady odstranil a i nadále pokračuje v rekultivaci místní krajiny.

Variantnost řešení

Variantní řešení byla diskutována v rámci přípravné fáze, kdy investor zvažoval využití jím zvolených pozemků. V tomto dokumentu je posuzována již jediná varianta vybraná z možných řešení využití území.

6. Stručný popis technického a technologického řešení záměru

Naučná stezka je tvořena samotnou stezkou a dvěma oddělenými farmovými chovy zvíře - lokalita číslo 1 - oplocený farmový chov západně od stezky a lokalita číslo 2 – oplocený farmový chov východně od stezky.

Oplocení

Oplocení je zajištěno plotem o výšce 220 cm, plot je zhotoven z železných sloupků upevněných v zemi zabetonováním, jednotlivé pole o délce 4 m jsou zhotoveny z kari sítě o velikosti ok 10 x 10 cm do výšky 150 cm. Od výšky 150 cm jsou oka o velikosti 15 x 10cm. Oplocení umožňuje průchod malých živočichů pod oplocením, zabraňuje však úniku chované zvíře.

Vyhlídky mezi farmovými chovy u naučné stezky (parcela číslo 1064)

Objekt vyhlídky je celodřevěná otevřená stavba bez základů, která je součástí naučné stezky. Na pozemek je volný vstup po pěší cestě přes okolní pozemek oznamovatele.

Pozemek stavby je vyvýšeným valem nad údolím bez zástavby a bez zemědělského využití.

Jde o jednoduchou dřevěnou konstrukci tesařsky vázanou složenou z dvou podest se zábradlím a altánem. Ke stavbě bude využito loupaných bukových, dubových a akátových kmenů, trámků a prken. Střecha altánu bude kryta šindelem, všechny konstrukce budou v hnědém tonu přírodního dřeva.

Stavba vyhlídky je složena ze dvou částí v dolní části jde o altán se třemi lavicemi k sezení, v horní části o obdélníkovou vyhlídku ve výšce 1,0m nad terénem. Mezi těmito dvěma základními objekty bude spojovací chodník doplněný dřevěnými platy vyrovnávající výškové nerovnosti. Ostatní pěší komunikace budou kryté štěrkem.

- zemní práce - bude provedeno vyrovnání terénu se štěrkovým podsypem pro položení podkladních hranolů a pěší cesty.
- základy - nebudou prováděny, uložení svislých sloupků na ocelové patky kotvené do terénu trny ve vývrtech hl. 1,3m.
- nosné konstrukce - základní konstrukce z hraněných trámků 120/120mm, podlaha z prken tl, 40mm, zábradlí z nehoblovaných krajinek nepravidelného tvaru a loupaných kmenů malého průměru.
- krov altánu - jednoduchá samonosná konstrukce z krokvi 80/120mm krytá šindelem.
- Střešní krytina - dřevěný šindel

Základní parametry

- zastavěná plocha altánu 34 m²
- zastavěná plocha vyhlídky 22 m²
- nezpevněné plochy pěších komunikací 30 m²

Krmelece pro farmové chovy zvíře

Jedná se o dva zastřešené objekty umístěné po jednom v každém z oborových chovů. Objekty dřevěné konstrukce bez základů se sedlovou střechou z šedé matné vlnité krytiny.

Jde o jednoduchou dřevěnou konstrukci tesařsky vázanou konstrukce jsou v hnědém tónu přírodního dřeva, dále viz fotodokumentace objektů.

Výsadba nové zeleně v rámci areálu

V rámci rekultivačních prací v lokalitě bude nově vysázena v lokalitě na vhodných místech stromová a keřová zeleně, která vhodně dotvoří ráz lokality a vytvoří vhodné podmínky pro chovanou zvěř. Zeleně vhodná pro výsadbu bude konzultována s příslušným úřadem ochrany přírody, tak aby zapadala do celkového konceptu rozvoje krajiny.

Vzhledem k povaze záměru lze předpokládat, že výsadba a ošetřování zeleně bude kontinuální dlouhodobý proces, neboť zeleně bude umístěna uvnitř areálu chovu býložravých druhů zvěře, ti budou dlouhodobě způsobovat okus a další poškozování takto vysázené zeleně. Tento stav vyžaduje jejich zvýšenou ochranu při výsadbě i další péči.

Technologické operace

- **Krmení** – v zimním období, zaváží se pickupem ve velkoobjemových balících do krmelců, kde jsou balíky ručně rozdruženy. V krmelcích mají zvířata rovněž k dispozici sůl a minerální lizy v přiměřeném množství.
- **Napájení zvířat** – je zajištěno z několika napajedel rozmístěných rovnoměrně v rámci obou lokalit. V současnosti je voda dovážena pickupem dle potřeby do napajedel. Do budoucna se plánuje najít vlastní zdroj a jeho využití.
- **Manipulace se zvířaty** – v případě potřeby bude zajištěn odchyt odbornými osobami a provedeno jejich ošetření.

Počet zaměstnanců k obsluze

Běžný provoz vyžaduje práci jedné osoby po dobu cca 2 hodin denně. Větší údržba bude prováděna formou víkendových brigád, či bude najata odborná firma.

7. Předpokládaný termín zahájení realizace záměru a jeho dokončení

Realizace záměru již probíhá – rekultivace ploch a podobně, dokončení lze předpokládat v roce 2011.

8. Výčet dotčených územně samosprávných celků

Kraj:	Středočeský
Okres:	Mělník
Obec:	Hostín
Katastrální území:	Hostín u Mělníka, 617 181

9. Výčet navazujících rozhodnutí dle § 10 odst. 4 a správních úřadů, které budou tato rozhodnutí vydávat.

Územní rozhodnutí podle stavebního zákona – Byšice

Stavební povolení podle stavebního zákona – Byšice

Kolaudace stavby – Byšice

Souhlas s výstavbou od příslušného orgánu státní správy ochrany lesa – KÚ Středočeského Kraje

II. Údaje o vstupech

1. Půda

Pozemky dotčené výstavbou záměru leží v katastrálním území Hostín u Mělníka 617 181.

Pozemky dotčené realizací záměru:

Naučná stezka – nachází se na části parcely číslo 1072, která je obecní cestou a je v majetku obce Hostín. Obec s navrhovaným využitím souhlasí.

Lokalita číslo 1 - oplocený farmový chov západně od stezky

Katastrální číslo pozemku	Celková výměra (m ²)	Druh pozemku	BPEJ/ rozloha (m ²)
1057	321	ostatní plocha	-
1058	1193	ostatní plocha	-
1059	21070	orná půda	23101 / 12290 23151 / 8780
1060	445	lesní pozemek	-
1061	455	ostatní plocha	-
1062	3214	ostatní plocha	-
1063	8851	orná půda	23151 / 8851
1064	4768	ostatní plocha	-
1065	24201	orná půda	23111 / 16903 23151 / 7298
1066	10745	orná půda	23111 / 10745
1067	9814	orná půda	22110 / 711 23111 / 9103
1068	9350	orná půda	22110 8776 23111 574
1071	3975	ostatní plocha	-
289/2	1100	lesní pozemek	-
266/3	610	lesní pozemek	-
266/7	1144	lesní pozemek	-
267	1725	lesní pozemek	-

Celkem rozloha: 10,2981 ha, z toho:

- lesní půda 0,5024 ha,
- orná půda 8,4031 ha,
- ostatní plochy 1,3926 ha.

Lokalita číslo 2 – oplocený farmový chov východně od stezky

Katastrální číslo pozemku	Celková výměra (m ²)	Druh pozemku	BPEJ/ rozloha (m ²)
1100	4352	orná půda	22110 / 1008 22152 / 3279 23151 / 65
1101	3888	orná půda	22152 / 417 23151 / 3471
1102	272	ostatní plocha	-
1103	1004	ostatní plocha	-
1104	6114	trvalý travní porost	23151 / 6114

1105	3963	ostatní plocha	-
1106	609	ostatní plocha	-
1107	97	ostatní plocha	-
1108	3165	orná půda	23151 / 3165
1110	1849	ostatní plocha	-
1111	902	orná půda	23151 / 902
1112	3568	ostatní plocha	-
1113	1742	ostatní plocha	-
1114	588	ostatní plocha	-
1115	2842	trvalý travní porost	23151 / 2842
1116	1208	lesní pozemek	-
1117	1714	lesní pozemek	-
1118	6415	ostatní plocha	-
1119	1657	orná půda	23151 / 1657
1120	4549	ostatní plocha	-
1121	85	ostatní plocha	-
1090	4635	orná půda	23111 / 4318 23151 / 317
1091	517	ostatní plocha	-
1092	926	ostatní plocha	-
1093	398	ostatní plocha	-
1094	415	trvalý travní porost	23151 / 415
1095	2420	trvalý travní porost	22152 / 2250 23151 / 170
1096	649	ostatní plocha	-
1097	1914	trvalý travní porost	22152 / 1914
1098	3101	trvalý travní porost	22152 / 1495 23151 / 1606
1099	717	ostatní plocha	-

Celkem rozloha: 6,6275 ha, z toho:

- lesní půda 0,2922 ha,
- orná půda 1,8599 ha,
- ostatní plochy 2,7948 ha,
- trvalé travní porosty 1,6806 ha.

Celkem plochy:

- lesní půda 0,7946 ha
- orná půda 10,2630 ha
- ostatní 4,1874 ha
- trvalé travní porosty 1,6806 ha
- celkem 16,9256 ha

Všechny pozemky jsou v majetku oznamovatele.

V rámci realizace nedojde k záborům zemědělské ani lesní půdy.

Charakteristika dle BPEJ

(Dle vyhlášky 546 ze dne 12. prosince 2002, kterou se mění vyhláška č. 327/1998 Sb., kterou se stanoví charakteristika bonitovaných půdně ekologických jednotek a postup pro jejich vedení a aktualizaci.)

Dle BPEJ se jedná o region T2 – teplý, mírně suchý; suma teplot nad 10°C 2600 -2800; průměrná roční teplota 8-9 °C; Průměrný roční úhrn srážek 500 – 600 mm; pravděpodobnosti suchých vegetačních období 20-30% a vláhovou jistotou 2-4.

BPEJ	Charakteristika
22110 22152	Půdy arenického subtypu, regozemě, pararendziny, kambizemě, popřípadě i fluvizemě na lehkých, nevododržných, silně vysušných substrátech.
23101 23111 23151	Kambizemě modální až arenické, eubazické až mezobazické na sedimentárních, minerálně chudých substrátech - pískovce, křídové opuky, permokarbon, vždy však lehké, bez skeletu až středně skeletovité, málo vododržné, vysušné

Dle metodického pokynu odboru ochrany lesa a půdy Ministerstva životního prostředí České republiky ze dne 1.10.1996, OOLP/1067/96 k odnímání půdy ze zemědělského půdního fondu, přílohy metodického pokynu ze dne 12.6.1996 Čj. OOLP/1067/96 Třídy ochrany zemědělské půdy jsou pozemky zařazeny:

BPEJ	Třída	Charakteristika
22110 23101 23111	IV.	Do IV. třídy ochrany jsou sdruženy půdy s převážně podprůměrnou produkční schopností v rámci příslušných klimatických regionů, s jen omezenou ochranou, využitelné i pro výstavbu.
22152 23151	V.	Do V. třídy ochrany jsou zahrnuty zbývající bonitované půdně ekologické jednotky (dále jen "BPEJ"), které představují zejména půdy s velmi nízkou produkční schopností včetně půd mělkých, velmi svažitých, hydromorfních, štěrkovitých až kamenitých a erozně nejvíce ohrožených. Většinou jde o zemědělské půdy pro zemědělské účely postradatelné. U těchto půd lze předpokládat efektivnější nezemědělské využití. Jde většinou o půdy s nižším stupněm ochrany, s výjimkou vymezených ochranných pásem a chráněných území a dalších zájmů ochrany životního prostředí

V rámci realizace dojde ke změně využití zemědělské půdy z intenzivního využití na extenzivní pro farmový chov, nedojde však k záborům zemědělské půdy pro vynětí ze ZPF.

Dotčení lesních pozemků

Část ploch je v rámci je součástí PUPFL, povaha záměru nezadává důvod k vynětí z PUPFL.

2. Voda

Potřeba vody vyplývá požadavků zvířat na napájení. Chovaná zvěř bude vodu získávat z potravy a vybudovaných napajedel v rámci jednotlivých farmových chovů, do nich bude pravidelně doplňována voda, případně budou využívány místní zdroje vody v oblasti. Z hlediska objemů se bude jednat o zanedbatelná množství a to i v letních obdobích, kdy vzrostou teploty nad 20-25 °C. Objemy vody jsou z hlediska rozsahu málo významné, představující maximálně několik desítek litrů denně.

3. Ostatní surovinové a energetické zdroje

Vzhledem k rozloze jednotlivých ploch, lze předpokládat, že po většinu roku vyjma zimních měsíců, kdy napadne sníh, budou zvířata získávat potravu na pastvě. V zimním období budou zvířata přikrmována senem do krmelců, běžné objemy takovýchto chovech dosahují maximálně cca 2 kg sena na kus a den, tedy celkově za den cca 102 kg sena na den.

V rámci chovu lze předpokládat dále objemově nevýznamnou spotřebu soli kamenné či minerálních lizů.

Aby bylo zabráněno nadměrným okusům v zimním období budou kromě běžných opatření dováženy zvěři rovněž nařezané větve z prořezávání ovocných sadů.

Pohonné hmoty

Z hlediska energetického lze předpokládat jen spotřebu pohonných hmot při dopravě vody a krmiv ke zvěři. Vzhledem k rozsahu záměru se bude jednat o objem nevýznamný.

4. Nároky na dopravní a jinou infrastrukturu

Doprava

Naučná stezka je napojena na silnici třetí třídy 2731, ze které je proveden sjezd na obecní účelovou komunikaci, jejíž část tvoří naučnou stezku. Vstup na tuto komunikaci byl omezen v minulosti závorou, aby bylo zabráněno vstupu občanů zbavujících se zde nelegálně odpadu. Stezka je bez problémů přístupná pro pěší turisty a cyklisty.

Obsluha záměru probíhá po zvednutí závory 1x denně.

U návštěvníků je předpokládán pěší příchod z areálu Muzea Hostín po veřejných komunikacích.

Jiná infrastruktura

Do budoucna se předpokládá vybudování rozvodů vody po areálu do napajedel.

III. Údaje o výstupech

1. Ovzduší

Emise z provozu – chovaná zvířata bude produkovat zcela nevýznamné objemy emisí v podobě výdechových plynů, stejně nevýznamné budou i emise a zápach spojené s rozkladem trusu zvířete.

Množství prachu – jedná se o zanedbatelná množství prachu vzniklá při manipulaci se senem. Z hlediska objemů se jedná opět o zcela zanedbatelnou položku.

Emise z dopravy – doprava bude spojena s dovozem krmiv a vody, vzhledem k rozsahu se opět jedná o zanedbatelné množství.

2. Odpadní vody

Obsluha areálu bude využívat stávajícího sociálního zázemí v areálu Muzea Hostín, další odpadní vody nejsou produkovány.

3. Odpady

Odpady z fáze realizace výstavby – jedná se o výstavbu oplocení, krmelců a vyhlídky

Kód	Název odpadu	Kategorie
08 01 12	Jiné odpadní barvy a laky neuvedené pod číslem 08 01 11	O
15 01 06	Směsné obaly	O
17 02 01	Dřevo	O
17 04 05	Železo a ocel	O
20 03 01	Směsný komunální odpad	O

Výčet není úplný, je možný vznik i dalších odpadů ve zcela nevýznamných objemech.

Odpady z provozu

Bude se jednat o materiály vzniklé při opravách plotu, napajedel, krmelců. Další odpady, které lze využít v rámci ploch jako hnojivo, bude tvořit seno s exkrementy zvířat po čištění okolí krmelců. Z hlediska objemů i nebezpečnosti se opět jedná o zcela nevýznamná množství.

Naučná stezka bude znamenat nárůst přítomnosti lidí v místě, přes její vzdělávací program a spjatost s přírodou lze předpokládat, že velká část návštěvníků nebude brát ohled na ŽP a bude produkovat odpadky ve volné přírodě – PET láhve, obaly od svačín a podobně. Z tohoto důvodu je vhodné umístit v rámci naučné stezky i odpadkové koše s vhodnou četností a pravidelně provádět údržbu okolí.

Kadávery - během chovu dochází k úhynu chovaných zvířat. Zákon č. 185/2001 Sb., v § 2 odst. 1 písm. f, ze své působnosti výslovně vylučuje nakládání s uhynulými těly zvířat a odkazuje na zákon č. 166/1999 Sb., o veterinární péči a o změně některých souvisejících zákonů. Provozovatel bude při nakládání s uhynulým skotem postupovat v souladu s tímto zákonem.

Z hlediska objemu se nebude jednat o množství významné.

Přehled odpadů

Kód	Název odpadu	Kategorie
18 02 03	Odpady z léčení či prevence nemocí zvířat bez zvláštních požadavků na prevenci infekce	O
20 02 01	Biologicky rozložitelný odpad	O
20 03 01	Směsný komunální odpad	O

Výčet není úplný, postihuje však nejvýznamnější druhy odpadů.

4. Hluk, vibrace, záření**Hluková zátěž - etapa výstavby**

Vzdálenost výstavby vyhlídky od obce je cca 400 od obytné zástavby Rozsah výstavby byl diskutován v předchozích kapitolách, vzhledem k jeho povaze, potřebě minima terénních úprav, lze považovat výstavbu za nekonfliktní, nezaznamenanou u obytné zástavby.

Oplocení a s ním vrtání děr pro sloupky bylo již provedeno v minulosti.

Hluková zátěž - etapa provozu

Zvířata budou zcela nevýznamnými zdroji hluku.

Doprava spojená se záměrem znamená maximálně 1-2 automobily do 3,5 t denně, tedy se jedná o dopravu z hlediska hlukové zátěže za zanedbatelnou.

Další zdroje dopravy může tvořit provoz osobních automobilů, je předpokládáno, že budou převážně využívat stávajících parkovacích ploch u Muzea Hostín, na stezku pak budou chodit pěšky.

Vlivem provozu nebudou u nejbližší obytné zástavby v žádném případě překročeny limitní hladiny hluku dané hygienickými předpisy.

Vibrace

Vibrace může představovat průjezd dopravních prostředků zásobujících stavbu. Dále je možno počítat se vznikem vibrací u některých stavebních prací, jako jsou potřebné zemní práce. Výskyt bude krátkodobý, omezí se pouze na denní pracovní dobu a přenos do nejbližší obytné zástavby se s ohledem na vzdálenost výstavby od případných zdrojů vibrací nepředpokládá.

Vibrace během provozu budou zejména působeny dopravou. Intenzita provozu ze záměru v žádném případě nedosáhne hodnot, které by mohly mít nepříznivý vliv na životní prostředí a zdraví obyvatel nejbližších obytných objektů.

Záření radioaktivní a elektromagnetické

Nelze předpokládat žádného zdroje radioaktivního nebo elektromagnetického záření, pouze v průběhu výstavby je možno očekávat krátkodobé používání svářecích zařízení. Ultrafialové záření se bude vyskytovat pouze krátkodobě při dokončování oplocení při svařování obloukem či plamenem a přitom budou využívány běžné osobní ochranné pomůcky. Při výstavbě nebudou použity materiály, u nichž by se účinky radioaktivního záření daly očekávat.

C. ÚDAJE O STAVU ŽIVOTNÍHO PROSTŘEDÍ V DOTČENÉM ÚZEMÍ

I. Výčet nejzávažnějších environmentálních charakteristik dotčeného území

Základní charakteristika lokality

- Nadmořská výška lokality se pohybuje od cca 215 m n m. do 253 m n m. svahy se převážně snižují k severu.
- Obvod lokality je ohraničen plotem, podél kterého je vysazována ochranná zeleň stromového i keřového typu a plazivé rostliny – polygonum aubertii. Po vzrůstu ochranné zeleně bude toto ohraničení vypadat jako přirozený živý plot.
- Stavbami malého rozsahu bez základů jsou – vyhlídka, 2x krmelec.
- Samotné plochy tvoří původní rostliny, ty budou doplněny další výsadbou na vhodných místech autochtonními druhy rostlin.
- Realizací dojde k přechodu z intenzivního zemědělského využití zemědělských ploch na extenzivní.

Chráněná území, ochranná pásma

- Posuzovaná lokalita a její okolí je součástí chráněné oblasti přirozené akumulace vod (CHOPAV) Severočeská křída.
- Ochranná pásma vodních zdrojů - samotný záměr leží v rámci ochranného pásma vodních zdrojů PHO2b, předmětem ochrany jsou zdroje podél Pšovky.
- Součástí záměru jsou lesní pozemky.
- Katastrální území Hostín u Mělníka není zranitelnou oblastí podle nařízení vlády 103 ze dne 3.3.2003 o stanovení zranitelných oblastí a o používání a skladování hnojiv a statkových hnojiv, střídání plodin a o provádění protierozních opatření v těchto oblastech, v aktuálním znění. Na katastr z jihu navazují katastry, které již zranitelnou oblastí jsou.
- Zájmové území se nachází v rámci ploch chráněného ložiskového území Bezno (Mělnická pánev)
- Posuzovaný záměr leží v oblasti „Sesuvů ostatní plocha Hostín“.
- Lokalita je součástí nadregionálního biokoridoru Kokořínský důl - Řepínský důl, vegetační typ MH.

Zvláště chráněná území

Zákon č. 114/1992 Sb., v platném znění, § 14 upravuje kategorie zvláště chráněných území (národní parky, chráněné krajinné oblasti, národní přírodní rezervace, přírodní rezervace, národní přírodní památky, přírodní památky) - záměr není v interakci.

Evropsky významné lokality a ptačí oblasti

Evropsky významné lokality dle § 45 a – c zák. č. 218/2004 Sb., jenž jsou zahrnuty do národního seznamu těchto lokalit podle § 45a ve smyslu příloh NV č. 132/2005 Sb. nebo vymezených ptačích oblastí podle § 45e tohoto zákona.

Ve vzdálenosti cca 300 m severozápadním směrem od předmětné lokality se nachází EVL Kokořínsko (CZ0214013). Vyjádření Krajského úřadu Středočeského kraje, odboru životního prostředí a zemědělství k hodnocení důsledků koncepcí a záměrů na evropsky významné lokality a ptačí oblasti je v přílohách.

Území historického, kulturního nebo archeologického významu - pravěké nálezy na území nejsou dosud známy, nelze je však jednoznačně vyloučit.

II. Charakteristika současného stavu životního prostředí v dotčeném území

1. Ovzduší a klima

Klimatické faktory

V ČR se vyskytují tři klimatické oblasti: teplá, mírně teplá a chladná. Danou oblast můžeme podle klasifikace E.Quitta zařadit do teplé oblasti T2, charakteristické pro tuto oblast je dlouhé, teplé a suché léto s krátkým přechodným obdobím s teplým až mírně teplým jarem a podzimem. Zima je pak krátká mírně teplá suchá až velmi suchá s velmi krátkou dobou sněhové pokrývky.

Klimatické ukazatele oblasti T2	Průměrné hodnoty za rok
Počet letních dnů	50-60
Počet dnů s průměrnou teplotou 10°C a více	160-170
Počet mrazivých dnů	100-110
Počet letních dnů	30-40
Průměrná teplota v lednu	-2°C až -3°C
Průměrná teplota v červenci	18°C až 19°C
Průměrná teplota v dubnu	8°C až 9°C
Průměrná teplota v říjnu	7°C až 9°C
Průměrný počet dnů se srážkami 1 mm a více	90-100 [mm]
Srážkový úhrn ve vegetačním období	350-400 [mm]
Srážkový úhrn v zimním období	200-300 [mm]
Počet dnů se sněhovou pokrývkou	40-50
Počet zamračených dnů v roce	120-140
Počet jasných dnů v roce	40-50

Kvalita ovzduší

V okolních obcích kromě lokálních zdrojů tepla a automobilové dopravy nejsou žádné výraznější zdroje znečištění ovzduší.

V blízkém okolí nejsou žádné velké průmyslové aglomerace, které by výrazně ovlivňovaly kvalitu ovzduší území.

Území je relativně méně zasaženo imisní činností. Velký vliv na kvalitu ovzduší má umístění v krajině relativně dobře provětrávané i omezení průmyslu vyplývající z umístění v blízkosti EVL Kokořínsko.

V oblasti není sledováno imisní pozadí, nejbližší stanice CHMU je v Mělníku 7 km západně od záměru.

Celkovou úroveň znečištění ovzduší podstatným způsobem ovlivňují velké sídelní útvary v širších vztazích. Vlastní záměr přispívá k celkovému znečištění ovzduší zcela zanedbatelným způsobem.

2. Voda

Povrchové vody (západní část území)

Povodí:	Oblast povodí Ohře a Dolního Labe
Číslo hydrologického pořadí:	1-12-03-016/0
ID vodního toku:	138830000100
Název vodního toku:	Pšovka
Povodí třetího řádu:	Labe od Vltavy po Ohři
Délka údolnice:	10,93 km

Povrchové vody (východní část území)

Povodí:	Oblast povodí Ohře a Dolního Labe
Číslo hydrologického pořadí:	1-12-03-015/0
ID vodního toku:	138940000100
Název vodního toku:	Řepínský potok
Povodí třetího řádu:	Labe od Vltavy po Ohři
Délka údolnice:	0,1 km

Řepínský potok je jedním z malých přítoků Pšovky. Pšovka je říčka v severní části středních Čech, pravostranný přítok Labe. Je dlouhá 33,6 km. Plocha jejího povodí měří 158,1 km².

Pšovka pramení v nadmořské výšce 308 m na území obce Blatce pod zámek Houska a svým tokem, směřujícím od severu k jihu, vytváří v pískovcových horninách Kokořínský důl, hlavní osu východní části CHKO Kokořínsko. Po jeho opuštění se u Mělnické Vrutice stáčí k západu a protéká městem Mělníkem, v jehož místní části Pšovce v nadmořské výšce 156 m ústí do Labe.

Vzhledem k příhodným geologickým podmínkám a minimálnímu znečištění sídelními a hospodářskými odpadními vodami je oblast středního povodí Pšovky, zvláště pak jejího levého přítoku Řepínského potoka, významným vodárenským zdrojem. Z podzemních vrtů se zde jímá pitná voda pro velkou část okresů Mělník a Kladno, rovněž i pro část Prahy.

[zdroj: Wikipedia, verifikováno]

Podzemní vody

Z hlediska hydrogeologického rajónování (HEIS VUV):

Rajony základní vrstvy:

ID hydrogeologického rajonu:	4522
Název hydrogeologického rajonu:	Křída Liběchovky a Pšovky
Plocha hydrogeologického rajonu:	335,19 km ²
Skupina rajonů:	Křída Ohře a Středního Labe po Litoměřice
Geologická jednotka:	Sedimenty svrchní křída

1. vrstevní kolektor

ID hydrogeologického rajonu:	4522
Litologie:	pískovce a slepence
Typ kvartérního sedimentu:	
Křídové souvrství:	jizerské
Stratigrafická jednotka:	střední turon
Dělitelnost rajonu:	nelze dělit
Mocnost souvislého zvodnění:	>50 m
Hladina:	volná
Typ propustnosti:	průlino - puklinová
Transmisivita:	vysoká $>1.10^{-3}$ m ² /s
Mineralizace:	0,3-1 g/l
Chemický typ:	Ca-HCO ₃

Rajony hlubinné vrstvy

ID hydrogeologického rajonu:	4710
Název hydrogeologického rajonu:	Bazální křídový kolektor na Jizeře
Plocha hydrogeologického rajonu :	1 881,78 km ²
Oblast povodí:	Horní a střední Labe
Hlavní povodí:	Labe
Skupina rajonů:	Bazální křídový kolektor
Geologická jednotka:	Sedimenty svrchní křídy

1. vrstevní kolektor

Kolektor:	1.vrstevní kolektor
Litologie:	pískovce a slepence
Typ kvartérního sedimentu:	
Křídové souvrství:	perucko-korycanské
Stratigrafická jednotka:	cenoman
Dělitelnost rajonu:	nelze dělit
Mocnost souvislého zvodnění:	>50 m
Hladina:	napjatá
Typ propustnosti:	průlino - puklinová
Transmisivita:	střední 1.10^{-4} - 1.10^{-3} m ² /s
Mineralizace:	0,3-1 g/l
Chemický typ:	Ca-Na-HCO ₃

Nejbližší významné odběry vody dle HEIS VUV jsou severozápadně od záměru vzdáleny cca 0,6 km při řece Pšovce, která tvoří rozsáhlé jímací území.

Posuzovaná lokalita a její okolí je součástí chráněné oblasti přirozené akumulace vod (CHOPAV) Severočeská křída.

Ochranná pásma vodních zdrojů - samotný záměr leží v rámci ochranného pásma vodních zdrojů PHO2b, předmětem ochrany jsou zdroje podél Pšovky.

V předmětné lokalitě, v blízkém okolí se nevyskytují zdroje minerálních stolních a léčivých vod. Plánovanou realizací záměru nedojde k zaznamenanatelnému zásahu do hydrogeologické situace v lokalitě.

Katastrální území Hostín u Mělníka není zranitelnou oblastí podle nařízení vlády 103 ze dne

3.3.2003 o stanovení zranitelných oblastí a o používání a skladování hnojiv a statkových hnojiv, střídání plodin a o provádění protierozních opatření v těchto oblastech, v aktuálním znění. Na katastr z jihu navazují katastry, které již zranitelnou oblastí jsou.

3. Půda

Oblast patří dle Taxonomické Klasifikace Systému Půd (TKSP) mezi Pararendziny - půdy s melanickým karbonátovým Al-horizontem, příp. umbrický Au-horizontem na zvětralinách zpevněných karbonátovo-silikátových hornin (hlavně vápnitě pískovce, šterky, slepence a brekcie, dále vápnitě břidlice a slíny a vápnitě spraše). Oproti rendzinám mají pestřejší a příznivější zastoupení živin. Půdy jsou hlubší, jsou lépe vododržné, skeletu mají < 30 %. Patří sem i těžší půdy vzniklé z vápnatých jílu, jílovců, fylitů aj. Jsou většinou hlubší jak 15 cm. Pararendziny patří spíše k úrodnějším půdám.

Dle Českého Statistického Úřadu je půda obce Hostín z hlediska využití rozdělena následovně:

Druh pozemku	ha	% celkové výměry
Celková výměra pozemku (ha)	636	100%
Orná půda (ha)	240	38%
Chmelnice (ha)	0	0%
Vinice (ha)	0	0%
Zahrady (ha)	11	2%
Ovocné sady (ha)	1	0%
Trvalé travní porosty (ha)	3	0%
Zemědělská půda celkem (ha)	256	40%
Lesní půda (ha)	346	54%
Vodní plochy (ha)	0	0%
Zastavěné plochy (ha)	8	1%
Ostatní plochy (ha)	25	4%

Lesní plochy tvoří 54% celkové rozlohy katastru, což je v rámci České republiky výrazný nadprůměr.

4. Horninové prostředí a přírodní zdroje

Z hlediska geomorfologického členění území České republiky náleží řešené území:

Systém:	Hercynský
Provincie	Česká vysočina
Subprovincie	Česká tabule
Oblast	Středočeská tabule
Celek	Jizerská tabule
Pocelek	Dolnojizerská tabule
Okrsek	Košátecká tabule

Jizerská tabule - geomorfologický celek v České republice na severu Středočeské tabule; nejvyšší Horka, 410 m n.m., členitá pahorkatina, homogenní reliéf strukturálně denudačních plošin a zarovnaných povrchů, na západě hlubokých údolí; na svrchnokřídových vápnatých pískovcích a slínovcích. [www.cojeco.cz]

Dle biogeografického členění České republiky patří oblast do Benátského bioregionu (1.4).

Bioregion je budován částí české křídové pánve, tvořenou vápnitými pískovci středního turonu; na severozápadě se do nich vkládají polohy kvádrových pískovců, na jihu a jihozápadě vystupují písčité slínovce (opuky) a lokálně sliny. Tabule je z větší části překryta téměř souvislou pokrývkou spraší, takže křídové horniny s výjimkou jižní části (při hranici labského údolí) vystupují jen v údolních zářezích. V jižní okrajové části se nepatrně uplatňují terasové říční písky až štěrky. Prakticky pouze podél Jizery jsou nevápnité nivní sedimenty, humolity chybějí.

Reliéf je charakterizován jednotvárnou, slabě zvlněnou plošinou, skloněnou od severozápadu k jihovýchodu. Plošina je však rozčleněna systémem vzájemně rovnoběžných ostrých údolních zářezů hlubokých 40 - 70 m, širokých 100 - 600 m, probíhajících od severozápadu k jihovýchodu. Na jihu až jihovýchodně plošina vyznívá a přechází do oblasti s oblémi hřbety.

Reliéf má charakter členité pahorkatiny s výškovou členitostí 75 - 110 m, ve východní části pak ploché pahorkatiny s členitostí 30 - 75 m. Nejnižším bodem je okraj nivy Labe u Liběchova s kótou asi 160 m, nejvyšším vrch severně od Mšena s kótou asi 370 m. Typická nadmořská výška bioregionu je 240 až 340 m. [Martin Culek a kolektiv 1995].

Radioaktivita

Převažující kategorie radonového rizika z geologického podlaží v oblasti je nízká až přechodná.

Přírodní zdroje

Zájmové území se nachází v rámci ploch chráněného ložiskového území Bezno (Mělnická pánev)

Ostatní

Posuzovaný záměr leží v oblasti „Sesuvů ostatní plocha Hostín“.

5. Fauna a flóra

Biologické posouzení lokality Hostín - obory pro farmový chov zvěře v mimosezónním období [Ing. Petr Lumpe]

Úvod

Na základě žádosti majitele farmového chovu spárkaté zvěře v k.ú. Hostín byla v listopadu a prosinci provedena návštěva dané lokality za účelem zhodnocení dvou oplocených obor z hlediska ochrany přírody a především potenciálního výskytu zvláště chráněných druhů živočichů. Plnohodnotné biologické hodnocení není možné v tomto čase provést, proto bylo území posouzeno pouze na základě biotopu a znalosti místních poměrů.

Materiál a metodika.

Jelikož se na daném území neprováděly v minulosti žádné výzkumy, je tato práce postavena jen na základě vlastních pozorování z mimovegetačního období. Základní návštěva s pochůzkou uvnitř obor byla provedena 23.11.2009, druhá, doplňující, 13.12.2009. První byla vedena uvnitř zájmového území, druhá vně po hraničním území. Pozorováno bylo pomocí triedru Nikon 10x50.

Výskyt jakýchkoliv zvířat v tomto období má jen orientační význam neboť důležité je období reprodukce, přesto nastiňuje alespoň částečně význam tohoto území z hlediska ochrany přírody.

Výsledky a diskuse.

Z hlediska biotopů se jedná o vcelku pestré atraktivní území pro zpěvné ptactvo, a to jak mimo hnízdní sezónu, tak i během hnízdění, o čemž svědčí i stará hnízda např. pěnice (*Sylvia sp.*) nebo kosa černého (*Turdus merula*). Vzhledem k tomu, že nebyl výrazně měněn původní biotop, je toto prostředí přirozenou součástí okolní krajiny.

Obě obory se svým prostředím značně liší. Zatímco č.1 je hodně otevřená a tvořená převážně polem se zasahujícím cípem lesa, č. 2 poskytuje díky keřovému porostu dost příležitostí k úkrytu nejen pro chovanou zvěř, ale i pro ptactvo. Obě jsou oddělené veřejnou cestou lemovanou plotem a pásem zeleně včetně stromů vhodným pro výskyt drobného ptactva. Ptáci jsou téměř jedinými živočichy, které lze v tuto dobu pozorovat. Pozorované druhy z následujícího přehledu pocházejí ze zájmového území a jeho bezprostřední blízkosti.

Přehled pozorovaných ptáků:

Káně lesní (<i>Buteo buteo</i>)	1
Kos černý (<i>Turdus merula</i>)	10
Krahujec obecný (<i>Accipiter nisus</i>)	1
Mlynařík dlouhoocasý (<i>Aegithalus caudatus</i>)	4
Pěnkava obecná (<i>Fringilla coelebs</i>)	30
Sojka obecná (<i>Garrulus glandarius</i>)	2
Strnad obecný (<i>Emberiza citrinella</i>)	10
Sýkora koňadra (<i>Parus major</i>)	10
Sýkora modřinka (<i>Parus caeruleus</i>)	2
Zvonek zelený (<i>Carduelis chloris</i>)	30

Seznam ptáků je pochopitelně chudý a odpovídá roční době a krátkému času pozorování, ale i tak se z něj dají odvodit určité charakteristiky území. Poměrně vysoká koncentrace kosů, zvonků a pěnkav v tomto období svědčí o dobré úživnosti lokality v mimovegetační době. O to se starají staré ovocné stromy (jabloně) a plodonosné keře (šípek, trnka, bez černý). Koncentrace ptáků přes zimu většinou i zabezpečuje dobrou obsazenost v hnízdní době, neboť ptáci již mají vazbu na území s dostatečným množstvím potravy a nemají důvod daleko se stěhovat.

Sýkoří hejna putují v zimním období krajinou a vyhledávají místa s dostatkem potravy. Tam kde na podzim významné zdroje nenacházejí, se během zimy už většinou nevrací. Pozorování hejnk mlynaříků hovoří pro bohatý výskyt hmyzu, neboť tento druh se živí převážně živočišnou potravou a i v zimě vyhledává vajíčka hmyzu a různé bezobratlé na stromech a keřích. Proto lze předpokládat i bohatou nabídku potravy pro hmyzožravé ptáky během hnízdní sezóny.

Výskyt zrnožravých strnadů a zvonků bude souviset i s příkrmováním zvěře. Stejně tak lze předpokládat, že vysoký podíl exkrementů v oboře zvýší výrazně podíl hmyzu a tím i zpestří potravu ptákům a dalším hmyzožravcům.

Sojky jsou v zimě vázané na žaludy, takže hojně zastoupení dubů zvyšuje jejich početnost. Na jaře pak lze předpokládat jejich výrazný pokles.

Výskyt strakapouda zas podmiňují staré stromy oblíbené pro některé druhy hmyzu jejichž larvy ze dřeva vybírá. I tento druh bude hnízdit v blízkém okolí, možná i uvnitř oplocení.

Hojný výskyt zpěvného ptactva dokladuje zejména krahujec, který zde má zřejmě dobré loviště a lze předpokládat zahníždění v blízkém okolí.

Z ostatních zvířat zde bylo pozorováno pouze prase divoké (*Sus scrofa*), srnec obecný (*Capreolus capreolus*) a zajíc polní (*Lepus europaeus*), tedy běžně se vyskytující druhy zvěře. Všechna tato zvířata žijí v bezprostředním okolí obory a donedávna jim byl umožněn i vstup do dosud prázdné obory s kukuřičným polem.

Závěr

Oplocené obory pro farmový chov spárkaté zvěře jsou začleněné do krajiny a byl tam ponechán původní biotop. Obora č. 1 je otevřenější s menším kusem lesa, který navazuje na převážně borový les přilehlý k oboře. Zde by se mohli vyskytovat lesní druhy ptáků bez jakéhokoliv negativního dopadu ze strany obory. Náletové dřeviny uvnitř poskytnou úkryt zvěři a i ptactvu. Zajímavý je pruh zeleně okolo cesty vedoucí mezi ploty – tj. mezi č. 1 a 2. Zde byl pozorován strakapoud, zvonek, pěnkava, koňadra. Nic mimořádného, ale svědčí to o využívání lokality v mimohnízdním období, lze proto očekávat i zahníždění některých druhů, např. pěnic, což bude zřejmě souviset i s provozem a pohybem lidí po této cestě. Obora č. 2 je mnohem zarostlejší především náletovými dřevinami a duby s bohatým a hustým keřovým porostem. Zde bude zajisté množství křovinných ptáků, např. pěnice, strnad obecný, pěvuška modrá. V zimě se zde vyskytují běžné druhy otevřené krajiny.

Ze zvláště chráněných druhů podle zák. 114/92 Sb. zde byl pozorován pouze krahujec obecný (*Accipiter nisus*), který pravděpodobně hnízdí někde v okolí – hnízdění přímo v oboře je málo pravděpodobné, ale bylo by z hlediska provozu farmy bezproblémové.

V hnízdním období lze očekávat výskyt dalších zvláště chráněných druhů, např. ťuhýka obecného (*Lanius collurio*) nebo krutihlava obecného (*Jynx torquilla*). Jejich výskyt a úspěšnost hnízdění však existence farmového chovu zvěře zřejmě neohrozí, spíše jim naopak prospěje díky zneprístupnění oblasti pro veřejnost.

Není mi znám a nepředpokládám výskyt zvláště chráněných druhů rostlin. Možný je však výskyt nějakého zvláště chráněného druhu obratlovce (obojživelníci, plazi), ale vzhledem ke způsobu využívání tohoto území nevidím důvod k preventivnímu opatření. Zvláště chráněné druhy zjištěné případně v budoucnu budou moci využívat toto území bez zvýšeného rizika. V případě nutnosti by bylo možné dotčený druh přemístit na jinou vhodnou lokalitu, pokud nebude schopen přesunout se sám na vhodnější místo.

Podle již probíhajícího projektu je zřejmé, že zásah do životního prostředí drobných savců a ptáků nebude nikterak výrazný. U velkých savců je negativním jevem přerušování zavedených ochozů, ale vzhledem k teritorialitě se během času přizpůsobí a přesuny si upraví.

Pro vyloučení nebezpečí, že by byl ohrožen některý ze zvláště chráněných druhů podle vyhlášky 395/92 Sb., doporučuji jednorázovou návštěvu zoologa a botanika v období vrcholné vegetace.

Kapitolu zpracoval Ing. Petr Lumpe

zoolog Regionálního muzea Mělník

6. Ekosystémy a chráněná území

Maloplošná, velkoplošná chráněná území

Zájmové území posuzované výstavby není v interakci s maloplošnými a velkoplošnými chráněnými územími.

Evropsky významné lokality, ptačí oblasti

Zájmové území posuzované stavby není v přímém kontaktu ani v územní kolizi s některou z evropsky významných lokalit ve smyslu § 45 a – c zák. č. 218/2004 Sb., která je zahrnuta do národního seznamu těchto lokalit podle § 45a ve smyslu příloh NV č. 132/2005 Sb. nebo vymezených ptačích oblastí podle § 45e tohoto zákona.

Ve vzdálenosti cca 300 m severozápadním směrem od předmětné lokality se nachází EVL Kokořínsko (CZ0214013). Vyjádření Krajského úřadu Středočeského kraje, odboru životního prostředí a zemědělství k hodnocení důsledků koncepcí a záměrů na evropsky významné lokality a ptačí oblasti je v přílohách.

Územní systémy ekologické stability

Územní systém ekologické stability (dále ÚSES) je vybraná soustava ekologicky stabilnějších částí krajiny, účelně rozmístěných podle funkčních a prostorových kritérií – tj. podle rozmanitosti potenciálních přírodních ekosystémů v řešeném území, na základě jejich prostorových vazeb a nezbytných prostorových parametrů (minimální plochy biocenter, maximální délky biokoridorů a minimální nutné šířky), dle aktuálního stavu krajiny a společenských limitů a záměrů určujících současné a perspektivní možnosti kompletování uceleného systému (Míchal I., 1994).

Dle zákona č. 114/1992 Sb. o ochraně přírody a krajiny v platném znění je územní systém ekologické stability krajiny vzájemně propojený soubor přirozených i pozměněných, avšak přírodě blízkých ekosystémů, které udržují přírodní rovnováhu.

Lokalita je součástí Naderegionálního biokoridoru Kokořínský důl - Řepínský důl, vegetační typ MH.

Lokální prvky ÚSES pak tvoří lesní porosty zejména západně a severně od lokality v rámci neregionálního biokoridoru.

7. Krajina

Okolní krajina je charakterizována zvlněným terénem (členitá pahorkatina) s poměrným zastoupením lesních ploch a ploch určených k zemědělské výrobě. V oblasti nejsou situovány zahrádkářské kolonie ani chatové osady. Mnoho bývalých usedlostí je využíváno k individuální rekreaci - chalupářství. Oblast má vhodné podmínky pro rozvoj turistiky. Tomu přispívá i oznamovatel, který za tímto účelem vytváří soubor s přírodou spjatých projektů – Muzeum Hostín, Farma Hostín, Naučná stezka Hostín, čímž přispívá k údržbě krajiny i rozvoji volnočasových aktivit v přírodě.

Zařazení krajiny dle typologické klasifikace :

I. Typologická řada podle charakteru osídlení krajiny (první číselný údaj)

(členění vychází z období, kdy se krajina stala sídelní, tj. člověkem osvojená)

1 - Stará sídelní krajina Hercynica a Polonica (13,14% ČR)

II. Typologická řada podle využití krajiny (druhý písmenný)

(členění vychází z charakteristik současného využívání území)

M - lesozemědělské krajiny (52,33% ČR)

III. Typologická řada podle reliéfu krajiny (poslední číselný údaj)

(členění vychází výhradně z charakteristik reliéfu)

1 – krajiny plošin a pahorkatin (11,57% ČR)

Viditelnost záměru

- **Směr severní a severovýchodní** – terén od lokality dále klesá i přes drobnou terénní elevaci směrem k Pšovce a Řepínskému potoku, kde dosahuje svého minima (cca 205 m n m.). Dále od vodních toků terén roste k obcím Jenichov (cca 280 m n m.) a Řepín (cca 300 m n m.). Viditelnost lokalit pro farmový chov je až k těmto obcím.
- **Směr východní, jihovýchodní a jižní** – terén tímto směrem mírně roste k obci Hostín, objekty obce pak zcela odstiňují lokalitu od širších pohledů.
- **Směr jihozápadní západní** – lokalita je těmito směry omezena vzrostlými lesními souvislými porosty, viditelnost neomezena po několika metrech.
- **Směr severozápadní** – terén tímto směrem plynule klesá k toku Pšovky (cca 200 m.n m.). Uspořádání lokalit umožňuje, aby část záměru byla viditelná i z obce Hleďsebe.

Významné krajinné prvky - jiným typem území se zvýšenou ochranou přírodních hodnot jsou tzv. **významné krajinné prvky (VKP)**. VKP se sice neřadí mezi ZCHÚ, oproti zbytku krajiny mají ale přeci jenom zvýšenou právní ochranu. Co se pod pojmem VKP rozumí, definuje zákon č. 114/1992 Sb. o ochraně přírody a krajiny:

VKP jako ekologicky, geomorfologicky nebo esteticky hodnotná část krajiny utváří její typický vzhled nebo přispívá k udržení její stability. Významnými krajinnými prvky jsou lesy rašeliniště, vodní toky, rybníky, jezera, údolní nivy. Dále jsou jimi jiné části přírody, které zaregistruje podle § 6 orgán ochrany přírody jako VKP,...

Posuzovaný záměr není v přímé interakci s registrovanými VKP.

8. Obyvatelstvo

Hostín

Hostín je obec ležící vzdušnou čarou 5 km východně od Mělníka. Leží v nadmořské výšce 238 - 278 m a je obklopeno členitou krajinou, bohatou na lesy.

První písemné zmínky pocházejí z roku 1345.

9. Hmotný majetek

Realizací záměru nebude dotčen hmotný majetek mimo posuzovaný areál. Dotčený pozemek je v majetku oznamovatele.

10. Kulturní památky

Území historického nebo kulturního významu se v území dotčeném výstavbou nevyskytují.

V rámci drobných zemních prací se nepředpokládají archeologické nálezy. Pokud by se při pracích objevily, je povinností provádějící firmy zabezpečit nález a přivolat pracovníky archeologického ústavu.

D. KOMPLEXNÍ CHARAKTERISTIKA A HODNOCENÍ VLIVŮ ZÁMĚRU NA VEŘEJNĚ ZDRAVÍ A ŽIVOTNÍ PROSTŘEDÍ

1. Charakteristika možných vlivů a odhad jejich velikosti a významnosti

Každá antropogenní činnost je určitým zdrojem rizika jak pro člověka, tak i životní prostředí. Zvyšující se míra zdravotních i ekologických rizik se může následně projevit v poklesu odolnosti organismu.

Cílem ochrany životního prostředí a zdraví je nalezení takového vyrovnaného systému životního prostředí a lidské činnosti, jehož cílem by byl akceptovatelný rozvoj antropogenních aktivit, kvality životního prostředí a kvality života a zdraví.

1. Vlivy na obyvatelstvo, včetně sociálně ekonomických vlivů

Fáze výstavby

Zatížení obyvatelstva hlukem, emisemi z provozu a další faktory z výstavby jsou diskutovány v příslušných kapitolách dále.

Fáze provozu

Sociálně ekonomické důsledky

Realizace je spojena s oplocením ploch v okolí naučné stezky za účelem vytvoření prostoru pro dva farmové chovy zvěře.

Z hlediska místních tradic nelze očekávat zaznamenaných změn, lokalita nebyla místními obyvateli často navštěvovaná. Již v současnosti bylo zabráněno budování černých skládek v lokalitě a na náklady oznamovatele byla tato skládka odstraněna, stejně tak bylo zabráněno přístupu terénních tříkolek do lokality. Narušení posledních dvou tradic lze pokládat z hlediska ochrany životního prostředí za pozitivní.

Realizace posílí turistický potenciál oblasti a lze předpokládat, že oplocení zabraňující volný přístup na pozemky nebude vnímáno negativně, neboť je nezbytnou součástí umožňující realizaci záměru.

Negativní reakce obyvatel z důvodů technického a technologického řešení ve vztahu k podmínkám farmového chovu jsou prakticky vyloučeny, neboť se jedná o záměr etologicky a ekologicky vyhovujícího typu splňující všechny podmínky pro chov vysoké zvěře.

Narušení faktoru pohody – lze předpokládat, že realizací záměru nedojde k jeho narušení.

2. Vlivy na ovzduší a klima

Emise z výstavby

Emise spojené s výstavbou vyhlídky a dalších drobných úprav oplocení lze předpokládat ve zcela zanedbatelné míře.

Emise spojené provozem dopravních prostředků při výstavbě lze považovat za nevýznamný vliv.

Emise z provozu

Emise z provozu – chovaná zvěř bude produkovat zcela nevýznamné objemy emisí v podobě výdechových plynů, stejně nevýznamné budou i emise a zápach spojené

s rozkladem trusu zvěře.

Ostatní zdroje emisí v areálu

Dalšími zdroji z provozu areálu bude dopravní prostředek zajišťující obsluhu. Tyto emise byly rámcově komentovány v kapitole týkající se výstupů ze záměru - ovzduší. Při dodržení emisních limitů pro dopravní prostředky lze s jistotou tvrdit, že tyto emise jsou z hlediska vlivu na imisní pozadí v oblasti zcela zanedbatelné.

Vlivy na klima

Záměr bude mít zcela zanedbatelný vliv na klima.

3. Vlivy na hlukovou situaci a eventuelně další fyzikální a biologické charakteristiky

Hluk z výstavby

S ohledem na charakter stavby a její rozsah, vzdálenost od obytné zástavby lze s jistotou předpokládat, že nebudou překračovány hygienické limity hluku při výstavbě ani z dopravy na pozemních komunikacích. Je vysoce pravděpodobné, že obyvateli okolních obcí nebude výstavba ani zaznamenána.

Hluk z provozu

Kapitola III.4. Hluk, vibrace, záření se věnuje jednotlivým potenciaálním zdrojům hluku. Lze konstatovat, že běžný provoz nebude znamenat u nejbližší obytné zástavby a chráněných prostor v žádném případě překročení limitní hladiny hluku dané hygienickými předpisy.

Vibrace

Vibrace jsou mechanické kmity a chvění strojů, nástrojů a předmětů s pravidelnou nebo nepravidelnou frekvencí a amplitudou. Celkové vibrace přenesené na sedícího pracovníka (nebezpečné frekvence jsou 2 – 6 Hz) nebo na stojícího pracovníka (nebezpečné frekvence 4 -12 Hz) se mohou projevit předčasnou únavou, bolestí hlavy, nevolností a kinetózou. Místní vibrace přenášené na ruce při práci s vibrujícími nástroji mohou při frekvenci do 30 Hz poškodit kosti, klouby, šlachy a svaly horních končetin, při frekvenci 20 – 400 Hz mohou vyvolat onemocnění cév s charakteristickým záchvatovitým bělením prstů (vazoneuróza). Vyvolávajícím faktorem je chlad. Frekvence 50 Hz mohou poškodit nervy, vibrace přenášené zvláštním způsobem mohou poškodit páteř a hlavu.

Přenos vibrací na pracovníky je možno předpokládat při používání některých druhů ručního nářadí, jako jsou rozbrušovačky, elektrické šroubováky....

Podíl této práce se předpokládá jen při stavbě. Vibrace se dají minimalizovat osobními ochrannými prostředky.

Vliv přenosu vibrací na obyvatelstvo se s ohledem četnost dopravy a instalované technologie v areálu neprojeví.

4. Vlivy na povrchové a podzemní vody

Zatravněním polních ploch a zvýšením objemu stromových a keřových porostů v lokalitě při dosadbě areálu dojde ke snížení eroze na stávajících svažitéch polních pozemcích a rovněž dojde ke zvýšení poměru zasáknuté vody oproti vodě odtéklé.

Koncentrace vysoké zvěře v lokalitách je velmi malá a nelze předpokládat jakékoliv negativní ovlivnění podzemních a povrchových vod vlivem produkce trusu a moči v lokalitě.

Vlivem posuzovaného záměru nedojde k zásahům do zvodnělé části kolektoru ani jiným negativním změnám ovlivňujícím hydrogeologické poměry.

5. Vlivy na půdu

V rámci realizace dojde ke změně využití zemědělské půdy z intenzivního využití na extenzivní pro farmový chov, nedojde však k záborům zemědělské půdy pro vynětí ze ZPF. Dotčené pozemky jsou dle BPEJ řazeny do IV. a V. třídy, tedy půdy s podprůměrnou produkční schopností. Jak bylo uvedeno již v předchozím bodě, zatravnění a částečné zalesnění pozemků sníží výrazně míru půdní eroze.

Část ploch je v rámci je součástí PUPFL, povaha záměru nežadává důvod k vynětí z PUPFL.

6. Vlivy na horninové prostředí a přírodní zdroje

Krmelce ani vyhlídka nemají základy. Zásahy do půdy jsou minimální. Ovlivnění horninového prostředí nelze předpokládat.

7. Vlivy na faunu, flóru a ekosystémy

Lokalita bude umístěna z části na lesních pozemcích, vzhledem k relativně nízké zátěži z hlediska počtu zvířat budou negativní dopady na les důsledkem chovu akceptovatelné, je však třeba dodržet řadu nezbytných opatření pro obnovu a údržbu těchto lesních porostů, kdy je nezbytné zejména u nové výsadby volit takové postupy, aby bylo zabráněno okusům.

V rámci realizace dojde k rozšíření TTP a lesních porostů do oblastí využívaných v současnosti k intenzivní zemědělské výrobě, to přispěje ke zvýšení stupně ekologické stability lokality.

Oplocení dvou lokalit v blízkosti Naučné stezky nebude mít vliv na migraci zvířat v krajině, neboť hlavní koridory pro transfery zvěře budou zachovány. Hlavní migrační koridor představuje terénní deprese v lesních porostech západně od záměru, kde je mimo jiné umístěno i přírodní napajedlo. Malé druhy zvěře nebudou oplocením ovlivněny neboť je umožněn jejich vstup otvory mezi oplocením a zemí. Při místním šetření bylo zjištěno i přítomnost lišky, která není uvnitř prostoru farmového chovu žádoucí. Omezení se tedy dotkne pouze vysoké a černé zvěře.

Pro ptactvo nepředstavuje oplocení překážku, rozšířením ploch bez intenzivního zemědělského využití dojde k navýšení prostoru k jejich obživě i hnízdění, k tomu bude přispívat i výsadba nových stromů poskytujících úkryt a potravu.

Oblasti ochrany ptáků i evropsky významné lokality nebudou posuzovanou stavbou narušeny ani ohroženy.

8. Vlivy na krajinu

Dle zařazení podle poměru mezi přírodními prvky a mezi prvky vytvořenými v krajině člověkem v rámci krajinné typologie krajiny lze oblast zařadit do Typu B - krajina s vyrovnaným vztahem mezi přírodou a člověkem („harmonická“): masový výskyt přírodních a agrárních, plošně omezený výskyt sídelních a ojedinělý výskyt industriálních prvků; krajina tohoto typu může mít úplnou převahu prvků přechodného charakteru nebo mozaiku prvků odpovídajících střídavě krajinným typům A a C; zhruba 60% území ČR.

VZÁCNOST TYPŮ KRAJIN V ČR (Typologie České krajiny MŽP)

Všechny typy krajiny mají přírodní, kulturní nebo historickou hodnotu. Krajinu nelze apriori členit na krásnou či škaredou, cennou či bezcennou. Společensky přijatelné je

členění typů krajín z hlediska jejich vzácnosti (jedinečnosti) v rámci ČR a střední Evropy na:

- Typ unikátní, který je potřeba chránit přísně ve všech aspektech,
- typ význačný, který je potřeba chránit přísně ve všech zachovaných aspektech,
- typ běžný, který je potřeba chránit alespoň v jedné reprezentativní lokalitě v ČR

Lokalitu a její okolí lze zařadit mezi běžné typy krajín, neboť nepatří mezi vyjmenované unikátní a význačné krajinné typy.

Vyhodnocení míry vlivu záměru na krajinný ráz

		Klasifikace identifikovaných znaků			Posouzení míry vlivu na identifikované znaky
		Dle projevů	Dle významu v KR	Dle cennosti	Pozitivní zásah Žádný zásah Slabý zásah Středně silný zásah Silný zásah Stírající zásah
Znaky dle § 12	Konkrétní identifikované znaky a hodnoty	Pozitivní Neutrální Negativní	Zásadní Spoluurčující Doplňující	Jedinečný Význačný Běžný	Pozitivní zásah Žádný zásah Slabý zásah Středně silný zásah Silný zásah Stírající zásah
Znaky přírodní charakteristiky vč. přírodních hodnot, VKP a ZCHÚ	Členitá pahorkatina	Pozitivní	Spoluurčující	Běžný	Žádný zásah
	Lesní porosty západně a jihozápadně od lokality	Pozitivní	Spoluurčující	Běžný	Slabý zásah
	Lesní porosty v rámci areálu	Pozitivní	Spoluurčující	Běžný	Slabý zásah
	Plochy orné půdy v oblasti	Neutrální	Spoluurčující	Běžný	Stírající zásah
	Sesuvy v jižní části lokality	Pozitivní	Doplňující	Běžný	Žádný zásah
Znaky kulturní charakteristiky vč. kulturních dominant	Obec Hostín	Neutrální	Spoluurčující	Běžný	Slabý zásah
	Černá skládka v území	Negativní	Doplňující	Běžný	Stírající zásah
	Silnice III. třídy vedoucí severně od lokality	Neutrální	Doplňující	Běžný	Žádný zásah
Znaky historické charakteristiky	Krajina pozměněná člověkem za mnoho staletí interakce	Neutrální	Spoluurčující	Běžný	Pozitivní zásah
Znaky estetických hodnot vč. měřítka a vztahů v krajině	Poměr přírodní a kulturní krajiny v oblasti	Pozitivní	Spoluurčující	Běžný	Pozitivní zásah
	Podhledové horizonty v oblasti	Pozitivní	Spoluurčující	Běžný	Pozitivní zásah (vzhledem k viditelnosti)

Za prvek s negativním dopadem na krajinný ráz lze označit oplocení farmových chovů. Aby byl tento prvek co nejvíce potlačen, jsou podél plotu vysazovány popínavé rostliny, které ho po vzrůstu zakryjí a vytvoří tak dojem živého plotu, který je vnímán daleko pozitivněji.

Za prvky bez negativního dopadu na krajinný ráz lze označit krmelce i vyhlídku, ty jsou vhodně navrženy jak z hlediska rozsahu tak i materiálu a bez problémů se začlení do krajiny.

Za pozitivní dopady na krajinný ráz lze označit rozšíření trvalých travních porostů i zeleně vytvářející přechodovou část mezi lesem a ostatními pastvinami i odklizení černé sklady.

Celkově lze hodnotit záměr z hlediska vlivů na krajinný ráz za spíše pozitivní.

9. Vlivy na hmotný majetek a kulturní památky

V místě stavby se žádné architektonické ani archeologické památky nenacházejí.

Realizací záměru nebudou dotčeny zájmy jiných právních subjektů.

Stávající dopravní systém bude doplněn pouze o přístupové cesty k vyhlídce v malém rozsahu.

II. KOMPLEXNÍ CHARAKTERISTIKA VLIVŮ ZÁMĚRU NA ŽIVOTNÍ PROSTŘEDÍ Z HLEDISKA JEJICH VELIKOSTI A VÝZNAMNOSTI A MOŽNOSTI PŘESHRANIČNÍCH VLIVŮ

Nároky na vstupy

Z energetických surovin se jedná zejména o pohonné hmoty v nevýznamné míře.

Další suroviny jsou krmivo a voda, jejichž objemy jsou málo významné.

Vzhledem k rozsahu záměru nelze předpokládat významný vliv na životní prostředí, při zajišťování těchto surovin, všechny tyto suroviny zajišťovány již v současnosti.

Výstupy

Vzhledem k již uvedeným faktům lze s jistotou tvrdit, že z hlediska životního prostředí bude vliv emisí zcela zanedbatelný.

Z hlediska produkce odpadních vod se jedná pouze o vody ze sociálního zařízení. Ty však vznikají ve stejném objemu i v současnosti, neboť záměr si nevyžádá vybudování nového sociálního zázemí, ani nárůst pracovníků.

Z hlediska odpadů během provozu bude vznikat pouze minimum odpadů. Ty nemohou mít při správném nakládání žádné negativní dopady na složky ŽP.

Zcela lze vyloučit obtěžování hlukem u chráněných venkovních prostor i objektů.

Ostatní vlivy

Realizací záměru nedojde k významnějšímu negativnímu ovlivnění životního prostředí v blízkém i vzdálenějším okolí. Ovlivnění životního prostředí mimo Českou republiku je vyloučeno.

Žádná z jednotlivých složek životního prostředí ani životní prostředí jako celek nebude ovlivněno nad míru trvale udržitelného rozvoje.

III. Charakteristika environmentálních rizik při možných haváriích a nestandardních stavech

Vliv provozu na životní prostředí je závislý přímo na technologické kázni při manipulaci s odpady a při obsluze areálu.

Možnosti vzniku havárií jsou při respektování platných předpisů omezeny na minimum. Přesto může dojít např. k požáru v objektu krmelce. V takovém případě vzhledem k použitému materiálu na stavbu by znečištění okolí nebylo nebezpečné a znečištění okolí krátkodobé.

V případě manipulace s materiály by mohlo dojít k úniku ropných látek. V takovém případě je nutno postupovat dle obecně známých opatření za pomoci chem. přípravku Vapex a sejmutí zasažené vrstvy zeminy.

V případě nákazy v chovech se bude postupovat stejně jako v současné době v zemích EU.

V případě závažných onemocnění zvířat, kdy vyžadují veterinární předpisy uzavření chovu a likvidaci podléhají tyto operace zvláštním veterinárním předpisům.

IV. Charakteristika opatření k prevenci, vyloučení, snížení, případně kompenzaci nepříznivých vlivů na životní prostředí

Technická a organizační opatření

Opatření technického a organizačního rázu je zapotřebí provést celou řadu. Na tomto místě jsou stanovena pouze rámcově, detailně musí být rozpracována v projektu a dalších dokumentech dle zákonů. Jsou uvedena navržená opatření ve stadiu přípravy projektu, výstavby i provozu.

- Zpracovat projekt sadových úprav, tak aby vhodně plnila funkci krajinářsko-estetickou ve vztahu k okolní krajině. Pro výsadbu využít rostliny schválené příslušným orgánem ochrany přírody. Ochrannou zeleň navrženou v rámci sadových úprav pak vysazovat dle harmonogramu a zajistit ji přiměřenou ochranu před okusem. Rovněž zajistit ozelenění obvodového plotu vhodnými popínavými rostlinami, tak jak je již v současnosti postupováno v některých částech.
- Pro vyloučení nebezpečí, že by byl ohrožen některý ze zvláště chráněných druhů podle vyhlášky 395/1992 Sb., provést jednorázovou návštěvu zoologa a botanika v období vrcholné vegetace.
- Získat souhlas s realizací v rámci lesních pozemků od příslušného orgánu státní správy ochrany lesa.
- Provádět očistu kol techniky před výjezdem na komunikace.
- Dodržet veškeré parametry týkající se počtu chovaných zvířat.
- Udržovat celý areál v čistotě a pořádku včetně vnitro faremních komunikací a přilehlé části příjezdové komunikace.
- Naučná stezka bude znamenat nárůst přítomnosti lidí v místě, přes její naučný program a spjatost s přírodou lze předpokládat, že velká část návštěvníků nebude brát ohled na ŽP a bude produkovat odpadky ve volné přírodě – PET láhve, obaly od svačín a podobně. Z tohoto důvodu je vhodné umístit v rámci naučné stezky i odpadkové koše s vhodnou četností a pravidelně provádět údržbu okolí.
- Odchyt, manipulaci a ošetřování zvířat provádět v souladu s platnými předpisy.

V. Charakteristika použitých metod prognózování a výchozích předpokladů při hodnocení vlivů

V rámci výpočtů jednotlivých výstupů a vstupů provozu se postupovalo dle běžných metod a ukazatelů.

Snaha zpracovatele byla z uvedených důvodů spíše nadsadit parametry, které se promítají do vlivů na životní prostředí tak, aby nedošlo k jejich podcenění.

Při zpracování dokumentace bylo postupováno v následujících krocích:

- sběr vstupních dat a informací,
- vyhodnocení archivních podkladů, rešerše odborné literatury,
- analýza vstupů,
- modelové výpočty,
- vyhodnocení a srovnání s požadavky legislativy,
- zpracování oznámení.

VI. Charakteristika nedostatků ve znalostech a neurčitostí, které se vyskytly při zpracování

V rámci posuzování se vycházelo z běžných metod hodnocení jednotlivých složek životního prostředí.

Použité podklady pro zpracování dokumentace:

- Místní šetření,
- Informace od oznamovatele,
- Návrh dispozičního uspořádání navrhovaného záměru, projektová dokumentace vyhlídky,
- Zákony, nařízení vlády, vyhlášky České republiky, EU související se záměrem,
- Údaje z katastru nemovitostí, ČHMÚ, Internetové stránky Českého geologického ústavu a Geofondu Praha, Internetové stránky Výzkumného ústavu vodohospodářského TGM Praha, Internetové stránky Středočeského kraje, internetové stránky www.portal.gov, Internetové stránky www.mapy.cz, www.irz.cz, www.mapy.google.com, Google Earth a dalších,
- Vlastní zkušenosti z obdobnými záměry.

Lze konstatovat, že zpracovatel oznámení měl dostatečné podklady pro objektivní posouzení záměru.

E. POROVNÁNÍ VARIANT ŘEŠENÍ ZÁMĚRU

Řešení byla stanovena investorem na základě diskuze před zahájením projektových prací v rámci zvažování investice. Do tohoto dokumentu již vstupovala jediná varianta.

Realizace je navržena s přihlédnutím ke stávajícím aktivitám investora v lokalitě s důrazem na minimalizaci dopadů na životní prostředí.

F. ZÁVĚR

Z hodnocení vlivu záměru na životní prostředí vyplývá, že realizace a provoz nebudou mít významný negativní vliv na životní prostředí při respektování stanovených postupů a technologií, které povedou k minimalizaci negativních dopadů na životní prostředí.

V rámci zpracování nebyly shledány důvody, které by vedly k negativnímu hodnocení plánované „**Naučná stezka Nadace Muzea Hostín**“

Vzhledem k dobrým výsledkům hodnocení vlivů stavby je možné záměr „**Naučná stezka Nadace Muzea Hostín**“ doporučit.

G. VŠEOBECNÉ SHRUTÍ NETECHNICKÉHO CHARAKTERU

Naučná stezka Nadace Muzea Hostín

Dle přílohy č. 1 k zákonu č. 100/2001 Sb., o posuzování vlivů na životní prostředí, ve znění pozdějších předpisů jde o záměr kategorie II, záměry vyžadující zjišťovací řízení bod 10.13 „Tematické areály na ploše nad 5 000 m²“.

Záměr podléhá zjišťovacímu řízení podle zákona, příslušným úřadem je Krajský úřad Středočeského kraje.

Záměr je umístěn v katastrálním území Hostín u Mělníka, 617 181 západně od obce Hostín.

Naučná stezka bude sloužit jako rozšiřující prvek stávajícího přírodního Muzea Hostín. Na pozemcích přilehlých ze západu k areálu Muzea Hostín bude dobudována naučná stezka podél které jsou zřízeny dva oplocené chovy volně žijící zvěře, ty jsou již v současné době oploceny v souladu s „Metodickým návodem Státní veterinární správy ČR Číslo 2000/08/EPIZ ze dne 20.3.2000“, ve kterém se uvádí, že oplocení prostor farmového chovu má zabezpečovat chov proti přístupu nepovolaných osob a vnikání nežádoucích druhů zvířat (pes, liška) a stejně tak i před únikem zvířat v něm chovaných.

Naučná stezka se nachází na obecní cestě uprostřed dvou lokalit určených pro farmový chov zvěře. Celková délka stezky je cca 500 m a šíře 4-5 m.

Lokalita číslo 1 - oplocený farmový chov západně od stezky, celkem rozloha 10,2981 ha

Lokalita číslo 2 – oplocený farmový chov východně od stezky, celkem rozloha 6,6275 ha

Kapacita záměru z hlediska dobytčích jednotek:

Farmový chov I.				
Druh zvířete	Pohlaví	Kapacita Ks	Prům. hmotnost	Dobytčích jednotek
Sika Dybowskiý	samec	1	70	0,14
	samice	5	50	0,5
Muflon	samec	2	45	0,18
	samice	8	30	0,48
Kozorožec horský	samec	2	110	0,44
	samice	8	50	0,8
Celkem				2,54

Farmový chov II.				
Druh zvířete	Pohlaví	Kapacita Ks	Prům. hmotnost	Dobytčích jednotek
Muflon	samec	2	45	0,18
	samice	8	30	0,48
Daněk evropský	samec	5	70	0,7
	samice	10	45	0,9
Celkem				2,26

Celkem se bude jednat o 4,8 DJ

Součástí realizace bude rovněž výstavba vyhlídky malého rozsahu, pro zajištění krmení v zimě slouží dva krmelce. Dále bude provedeno mimo jiné ozelenění oplocení a dovýsadba zeleně v rámci farmových chovů.

Části posuzované lokality se nachází na svažitých pozemcích, které nejsou svoji povahou vhodné pro zemědělskou výrobu, přesto však byly v minulosti významně dotčeny člověkem a je vhodná jejich rekultivace. Část ploch vymezených pro Naučnou stezku bylo v minulosti využíváno jako černá skládka, další část byla využívána jako nepovolená trať pro terénní čtyřkolky a motorky. Velkou část ekologických škod způsobených touto činností investor na vlastní náklady odstranil a i nadále pokračuje v rekultivaci místní krajiny.

Provoz bude splňovat veškeré hygienické limity a požadavky legislativy v životním prostředí. Veškeré dopady na jednotlivé složky životního prostředí jsou málo významné nebo nevýznamné. Realizace záměru za předpokladu dodržení všech norem, pracovní a technologické kázně, řádné evidence a zacházení s odpady nepřinese pro okolí žádná rizika bezpečnostní, ekologická ani požární, která by mohla nepříznivě působit na okolí.

Náplň záměru lze hodnotit jako přijatelnou v řešeném území.

Datum zpracování dokumentace: 6/2010

Jméno, příjmení, bydliště a telefon zpracovatele oznámení:

Ing. Vraný Miroslav

Farm Projekt

Jindřišská 1748

530 02 Pardubice

tel . 466 675 509, 602 434 897

Na oznámení spolupracovali:

Ing. Martin Vraný

H. PŘÍLOHY

1.	Vyjádření příslušného stavebního úřadu k záměru z hlediska územně plánovací dokumentace	36
2.	Vyjádření krajského úřadu, odboru životního prostředí a zemědělství	37
3.	Stanovisko obce Hostín k záměru.....	38
4.	Stanovisko příslušného vodoprávního úřadu k záměru	39
5.	Prohlášení nájemce honitby	40
6.	Umístění záměru – širší pohled	41
7.	Umístění záměru – fotomapa.....	41
8.	Ochranné pásmo vodního zdroje – lokalita je součástí PHO2b.....	42
9.	Sesuvy půdy.....	42
10.	Územní systém ekologické stability	43
11.	Typologie české krajiny (zdroj: portál veřejné správy).....	43
12.	Pohled z lokality II. směrem východním na část se sesuvy půdy.....	44
13.	Pohled ze severního vstupu do lokality II. směrem jihozápadním	45
14.	Pohled ze středu lokality II. směrem severním.....	45
15.	Pohled na oplocení zakryté popínavými rostlinami.....	45
16.	Pohled na oplocení s nově vysázenými popínavými rostlinami	46
17.	Pohled ze západního cípu lokality II. směrem jihovýchodním k obci.....	46
18.	Pohled z jižní části lokality II. směrem severním.....	46
19.	Pohled z jihovýchodní části lokality I. směrem západním k volně přístupnému lesu	47
20.	Pohled z jihovýchodní části lokality I. směrem severozápadním.....	47
21.	Pohled ze střední části lokality I. směrem severovýchodním.....	47
22.	Pohled na krmelec umístěný v lokalitě I.....	48
23.	Pohled z místa pro vyhlídku směrem severozápadním.....	48
24.	Pohled na stezku směrem jižním, oplocení není zatím ozeleněno.....	48
25.	Snímek z katastrální mapy se zakreslením lokalit.....	49
26.	Půdorys a řez vyhlídky	50
27.	Perspektivy.....	51

1. Vyjádření příslušného stavebního úřadu k záměru z hlediska územně plánovací dokumentace

OBECNÍ ÚŘAD BYŠICE
Stavební úřad
277 32 Byšice, Tyršovo nám. 153

Č.j.: Výst./2009
Vyřizuje: Hanková
TEL.: 315696773
FAX: 315699830
E-MAIL: hankova@ou-bysice.cz

Byšice, dne 14.12.2009

VYJÁDŘENÍ

Stavební úřad v Byšicích, podle zákona č. 183/2006 Sb., o územním plánování a stavebním řádu ve znění pozdějších předpisů (stavební zákon)

s d ě l u j e,

že stavba – **stavba vyhlídky naučné stezky a souvisejících areálů farmového chovu zvířete** v k.ú. Hostín u Mělníka je v souladu se záměrem využití území ve schváleném územním plánu obce Hostín.



Hanková Vladislava
vedoucí stavebního úřadu

Obdrží:

Nadace Muzeum Hostín, Hostín čp. 64, 277 32 Byšice v zastoupení Jan Vozáb, Hostín čp. 70
MěÚ Mělník, odbor životního prostředí a zemědělství, nám. Míru 1, 276 01 Mělník

2. Vyjádření krajského úřadu, odboru životního prostředí a zemědělství

Krajský úřad Středočeského kraje

ODBOR ŽIVOTNÍHO PROSTŘEDÍ A ZEMĚDĚLSTVÍ

V Praze dne:	21.05.2010	Ing. Miroslav Vraný
Číslo jednací:	076792/2010/KUSK	Farm Projekt
Spisová značka:	SZ – 076792/2010/KUSK/2	Jindřišská 1748
Vyřizuje:	Ing. Petr Kjučukov / linka: 489	
Značka:	OŽP/PKj	530 02 Pardubice

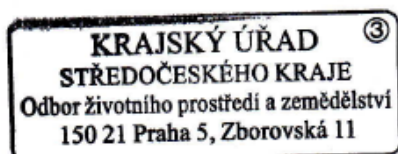
Věc: Stanovisko orgánu ochrany přírody k hodnocení důsledků koncepcí a záměrů na evropsky významné lokality a ptačí oblasti

Krajský úřad Středočeského kraje, odbor životního prostředí a zemědělství, obdržel dne 17.05.2010 Vaši žádost o stanovisko podle § 45i zákona č. 114/1992 Sb., o ochraně přírody a krajiny, ve znění pozdějších předpisů, k záměru **NAUČNÁ STEZKA NADACE MUZEA HOSTÍN**

Záměrem je zbudování naučné stezky, podél níž budou farmově chovány býložravé druhy lesní zvěře, na pozemcích přilehlých k areálu Muzea Hostín. Jedná se o tyto pozemky v k.ú. Hostín u Mělníka: 1057, 1058, 1059, 1060, 1061, 1062, 1063, 1064, 1065, 1066, 1067, 1068, 1071, 289/2, 266/3, 266/7, 267, 1100, 1101, 1102, 1103, 1104, 1105, 1106, 1107, 1108, 1110, 1111, 1112, 1113, 1114, 1115, 1116, 1117, 1118, 1119, 1120, 1121, 1090, 1091, 1092, 1093, 1094, 1095, 1096, 1097, 1098, 1099.

Jako orgán ochrany přírody příslušný podle ust. § 77a zákona č. 114/1992 Sb., o ochraně přírody a krajiny, ve znění pozdějších předpisů, sdělujeme, že v souladu s ust. § 45i zákona č. 114/1992 Sb., **lze vyloučit významný vliv** předloženého projektu samostatně i ve spojení s jinými koncepcemi nebo záměry na příznivý stav předmětu ochrany i celistvost evropsky významné lokality nebo ptačí oblasti.

Zdůvodnění stanoviska: umístění záměru nekoliduje územně se soustavou Natura 2000. Ve vzdálenosti cca 300m od předmětného území se nachází Evropsky významná lokalita (EVL) Kokořínsko (CZ0214013), kde jsou předmětem ochrany stanoviště a rostlinné i živočišné druhy; vzhledem k charakteru záměru však jeho realizací negativní ovlivnění zmíněné EVL nepředpokládáme.



Ing. Josef K e ř k a, Ph.D.

vedoucí odboru životního prostředí a zemědělství

v.z. Ing. Zdeňka Šimová
vedoucí oddělení
ochrany přírody a krajiny

3. Stanovisko obce Hostín k záměru

O B E C H O S T Í N

Hostín 56, 277 32 Byšice

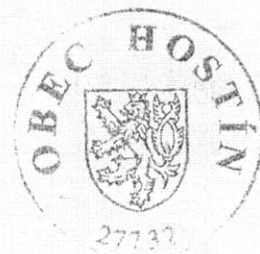
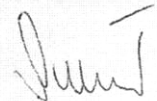
Hostín, 5.8.2009

Věc : Vyjádření k výstavbě naučné stezky a farem 1 a 2 Nadace Muzeum Hostín

Potvrzuji tímto, že zastupitelstvo obce Hostín bylo Nadací Muzeum Hostín seznámeno s chystaným projektem naučné stezky a souhlasí s tímto projektem i se zbudováním souvisejících areálů farmového chovu zvěře.

S pozdravem

Jan Špytko
Starosta obce



Tel.: +420 724 178 160
e-mail: obecniurad@hostin.cz

IČ: 00510556
č.úctu: KB – 18621171/0100

4. Stanovisko příslušného vodoprávního úřadu k záměru



Městský úřad Mělník

Nám. Míru 1, 276 01 Mělník

Odbor životního prostředí a zemědělství

Vodoprávní úřad

Váš dopis ze dne:
 Vaše značka:
 Naše značka: 524/ZP/09/PAHR-B
 Vyřizuje: Hronek Pavel
 Tel.: 315 635 322
 e-mail: p.hronek@melnik.cz

Nadace Muzeum Hostín
 Hostín 64
 277 32 Byšice

V Mělníku dne: 14.12.2009

Věc: Stanovisko vodoprávního úřadu k farmovému chovu zvířete v k.ú. Hostín

Stanovisko vodoprávního úřadu dle zákona č. 254/2001 Sb., o vodách a o změně některých zákonů (vodní zákon), ve znění pozdějších předpisů:

Farma č.1 – katastrální území Hostín

parc.č. 1057, 1058, 1059, 1060, 1061, 1062, 1063, 1064, 1065, 1066, 1067, 1068, 1071, 289/2, 266/3, 266/7, 267

Farma č.2 – katastrální území Hostín

parc.č. 1100, 1101, 1102, 1103, 1104, 1105, 1106, 1107, 1108, 1110, 1111, 1112, 1113, 1114, 1115, 1116, 1117, 1118, 1119, 1120, 1121, 1090, 1091, 1092, 1093, 1094, 1095, 1096, 1097, 1098, 1099

Vzhledem k faktu že předmětné pozemky se nacházejí v ochranném pásmu vodního zdroje, považujeme navržený farmový chov za způsob využití, který není v rozporu s podmínkami výrokové části rozhodnutí o stanovení ochranného pásma vodního zdroje.

Vodoprávní úřad **nemá** k předmětnému farmovému chovu námitek.

Pavel Hronek
vedoucí vodoprávního oddělení

Městský úřad Mělník
odbor životního prostředí
a zemědělství

- 6 -

5. Prohlášení nájemce honitby



Lesy Hluboká nad Vltavou

Lesní 691
373 41 Hluboká nad Vltavou



NADACE MUZEUM HOSTÍN
Hostín 64
277 32 Hostín

V Hluboké nad Vltavou dne 27.10.2009

Věc:

Prohlášení nájemce honitby

na základě žádosti společnosti Nadace Muzeum Hostín pro účely doložení na Odboru životního prostředí Mělník vydává společnost Lesy Hluboká nad Vltavou a.s., coby nájemce uznané honitby Liblice specifikované v rozhodnutí Městského úřadu Mělník ze dne 9.4.2003 čj. 13376/2003-2-219 následující stanovisko.

Nájemce se seznámil se záměrem vybudovat 2 ks farem chovu zvěře v k.ú. Hostín, s jejich výstavbou souhlasí a prohlašuje, že tímto nebudou narušeny migrační toky zvěře ani tímto nebudou omezena jakákoli další práva nájemce v dané lokalitě.

S úctou.

Ing. Miloš Balák
Prokurista

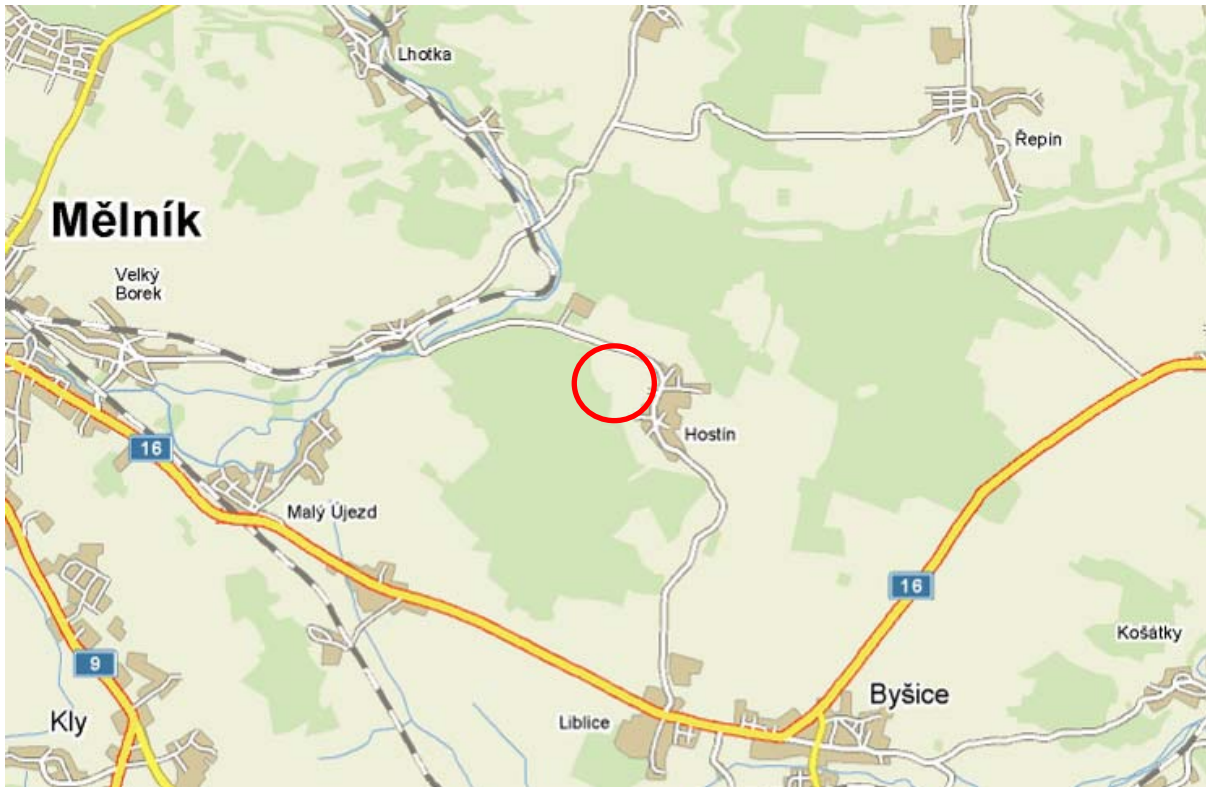
Lesy Hluboká nad Vltavou a.s.
Hluboká nad Vltavou, Lesní 691 (3)
PSC: 373 41 Okres: České Budějovice
IČ: 25189859 DIČ: CZ25189859

Adresa:
Lesní 691
373 41 Hluboká nad Vltavou

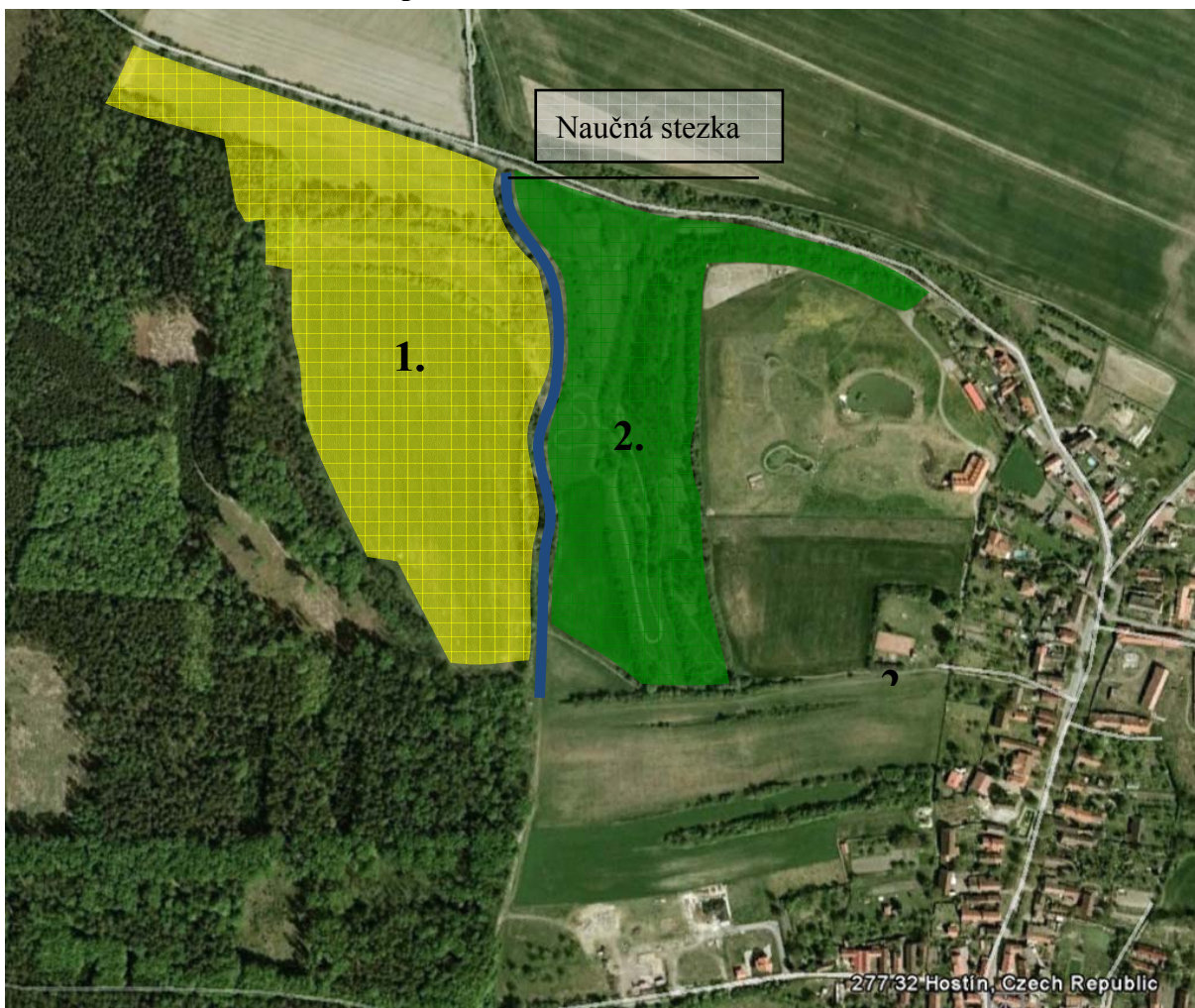
Tel.: +420 387 843 311
Fax: +420 387 965 220
Mobil: +420 724 766 226

IČ: 25189859
DIČ: CZ25189859
E-mail: sekretariat@lesyhluboka.cz

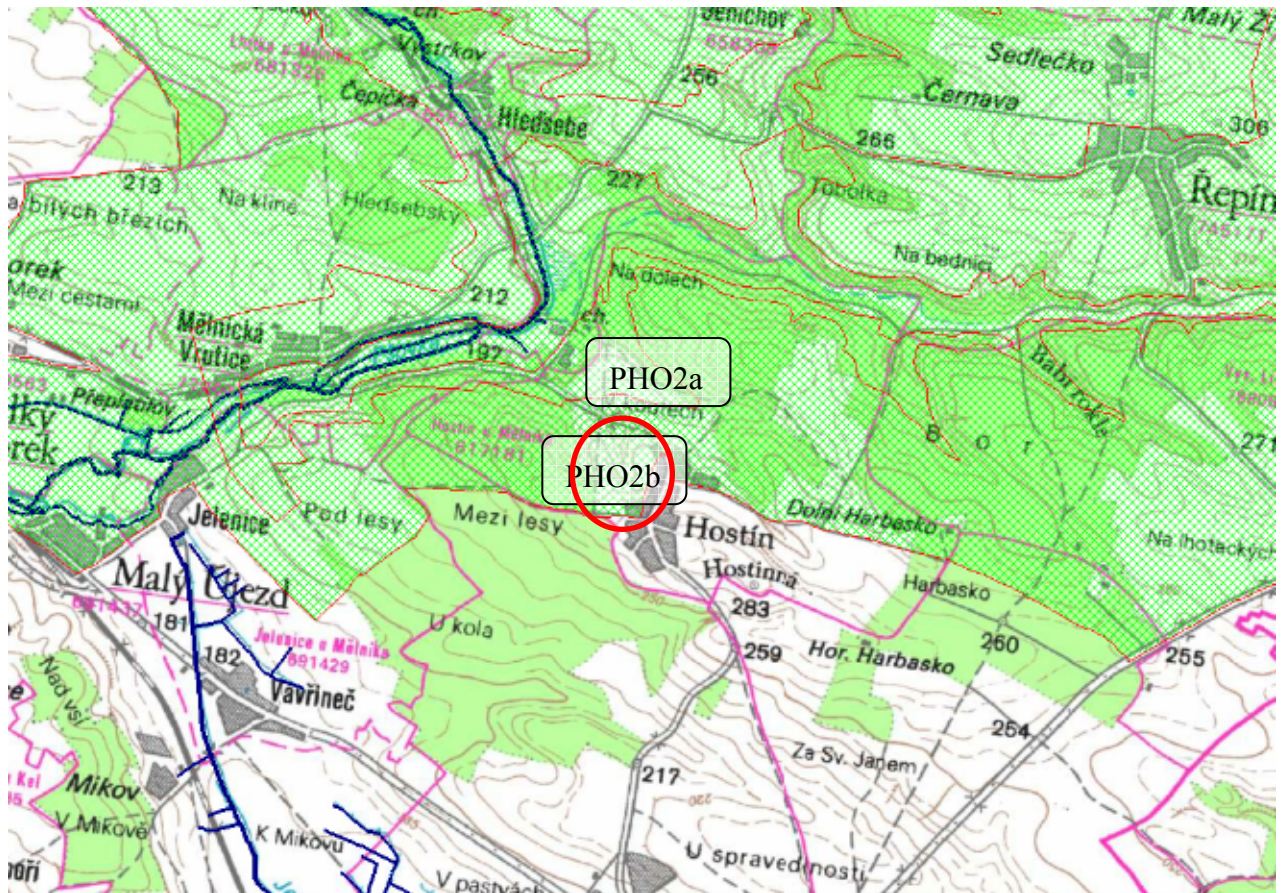
6. Umístění záměru – širší pohled



7. Umístění záměru – fotomapa

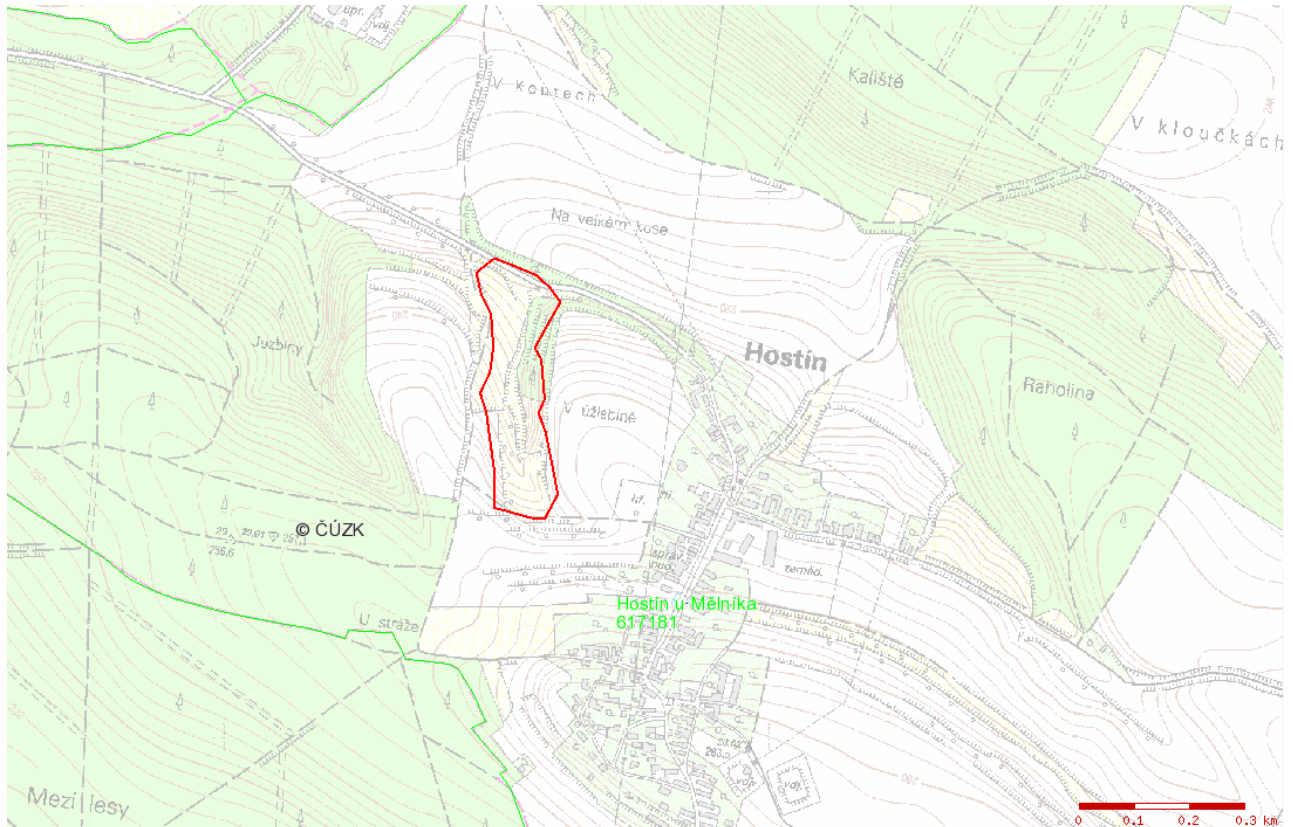


8. Ochranné pásmo vodního zdroje – lokalita je součástí PHO2b

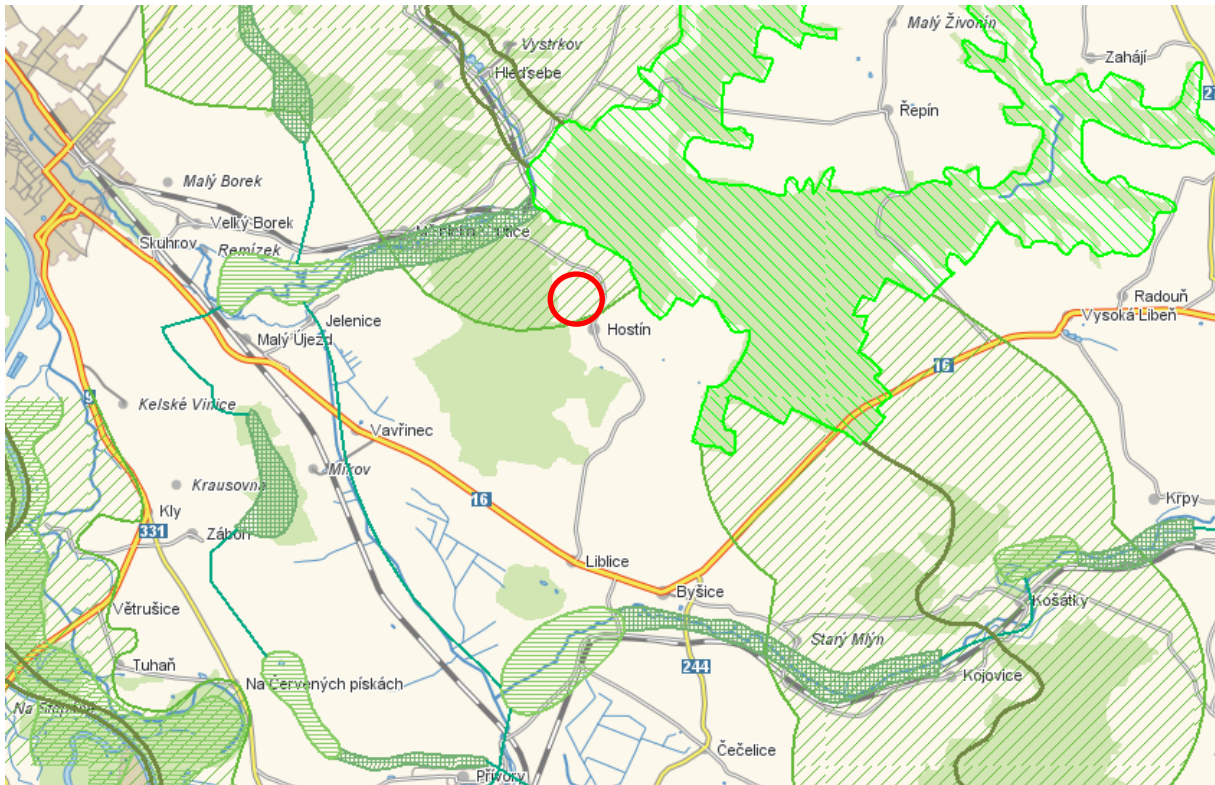


Ochranná pásma vodních zdrojů (světlezelené šrafované plochy)

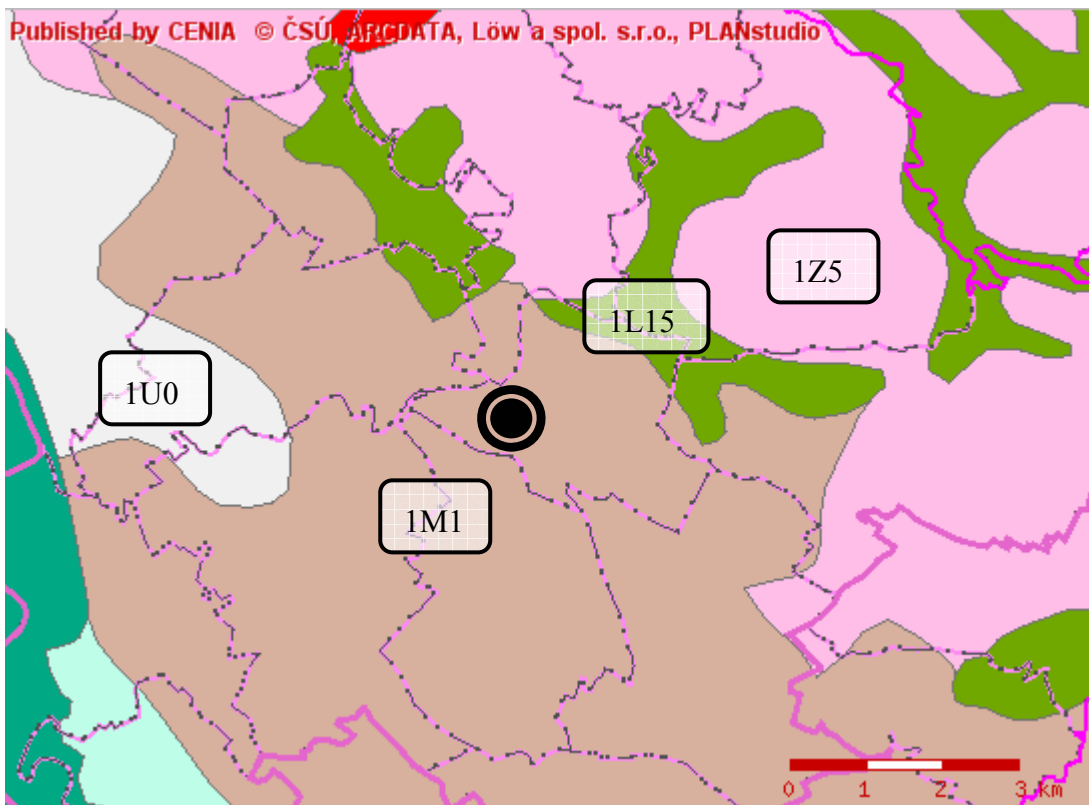
9. Sesuvy půdy



10. Územní systém ekologické stability



11. Typologie české krajiny (zdroj: portál veřejné správy)



Legenda (barva odpovídá typologické klasifikaci)

- I. Typologická řada podle charakteru osídlení krajiny (první číselný údaj)
(členění vychází z období, kdy se krajina stala sídelní, tj. člověkem osvojená)

1 - Stará sídelní krajina Hercynica a Polonica

- II. Typologická řada podle využití krajiny (druhý písmenný)

(členění vychází z charakteristik současného využívání území)

Z – zemědělské krajiny,

M - lesozemědělské krajiny,

L – lesní krajiny,

U- urbanizované krajiny

III. Typologická řada podle reliéfu krajiny (poslední číselný údaj)

(členění vychází výhradně z charakteristik reliéfu)

0 – krajiny bez vylišeného reliéfu

1 – krajiny plošin a pahorkatin

5 - krajiny rozřezaných tabulí

15 - krajiny zaříznutých údolí

12. Pohled z lokality II. směrem východním na část se sesuvy půdy



13. Pohled ze severního vstupu do lokality II. směrem jihozápadním



14. Pohled ze středu lokality II. směrem severním



15. Pohled na oplocení zakryté popínavými rostlinami



16. Pohled na oplocení s nově vysázenými popínavými rostlinami



17. Pohled ze západního cípu lokality II. směrem jihovýchodním k obci



18. Pohled z jižní části lokality II. směrem severním



19. Pohled z jihovýchodní části lokality I. směrem západním k volně přístupnému lesu



20. Pohled z jihovýchodní části lokality I. směrem severozápadním



21. Pohled ze střední části lokality I. směrem severovýchodním



22. Pohled na krmelec umístěný v lokalitě I.



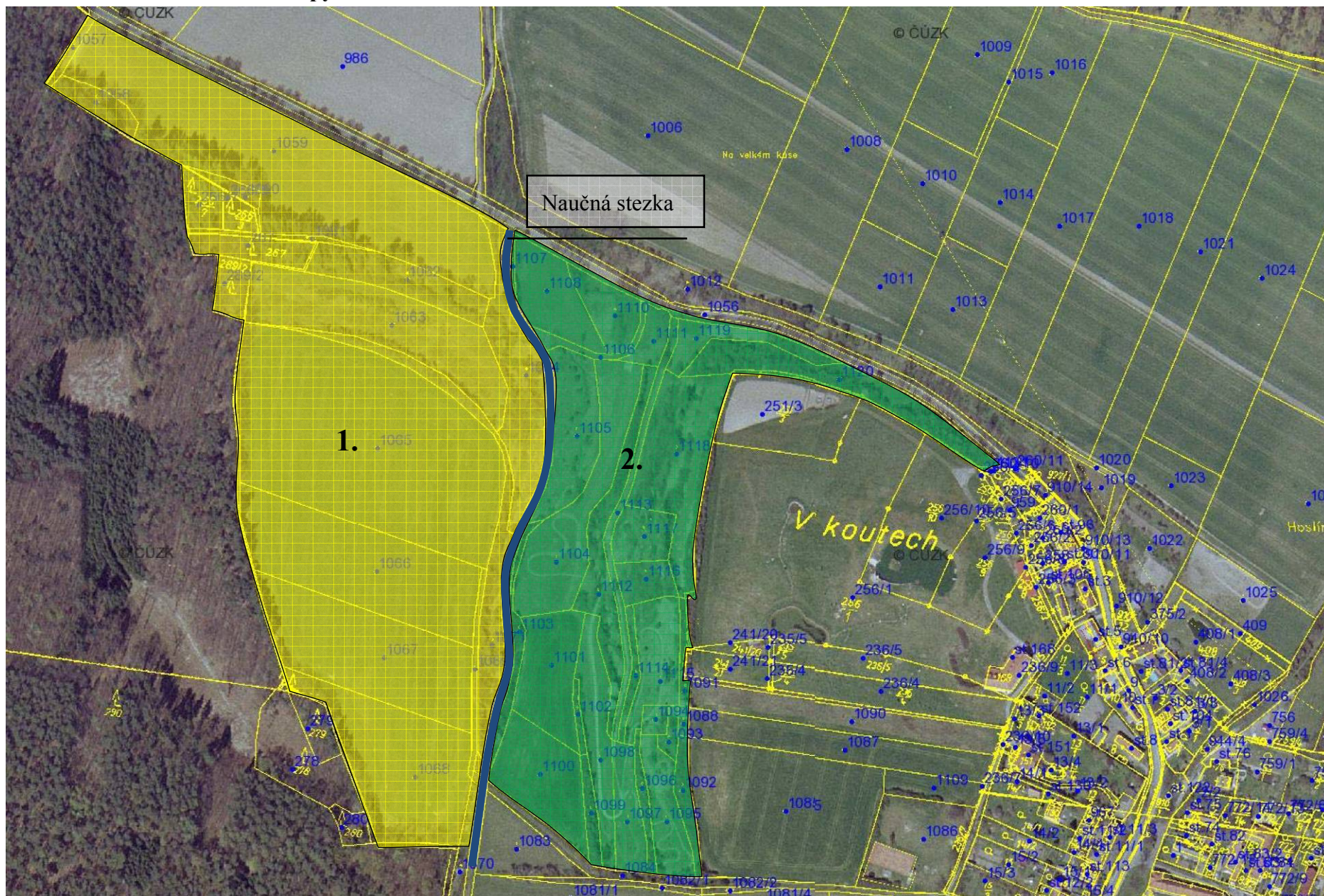
23. Pohled z místa pro vyhlídku směrem severozápadním



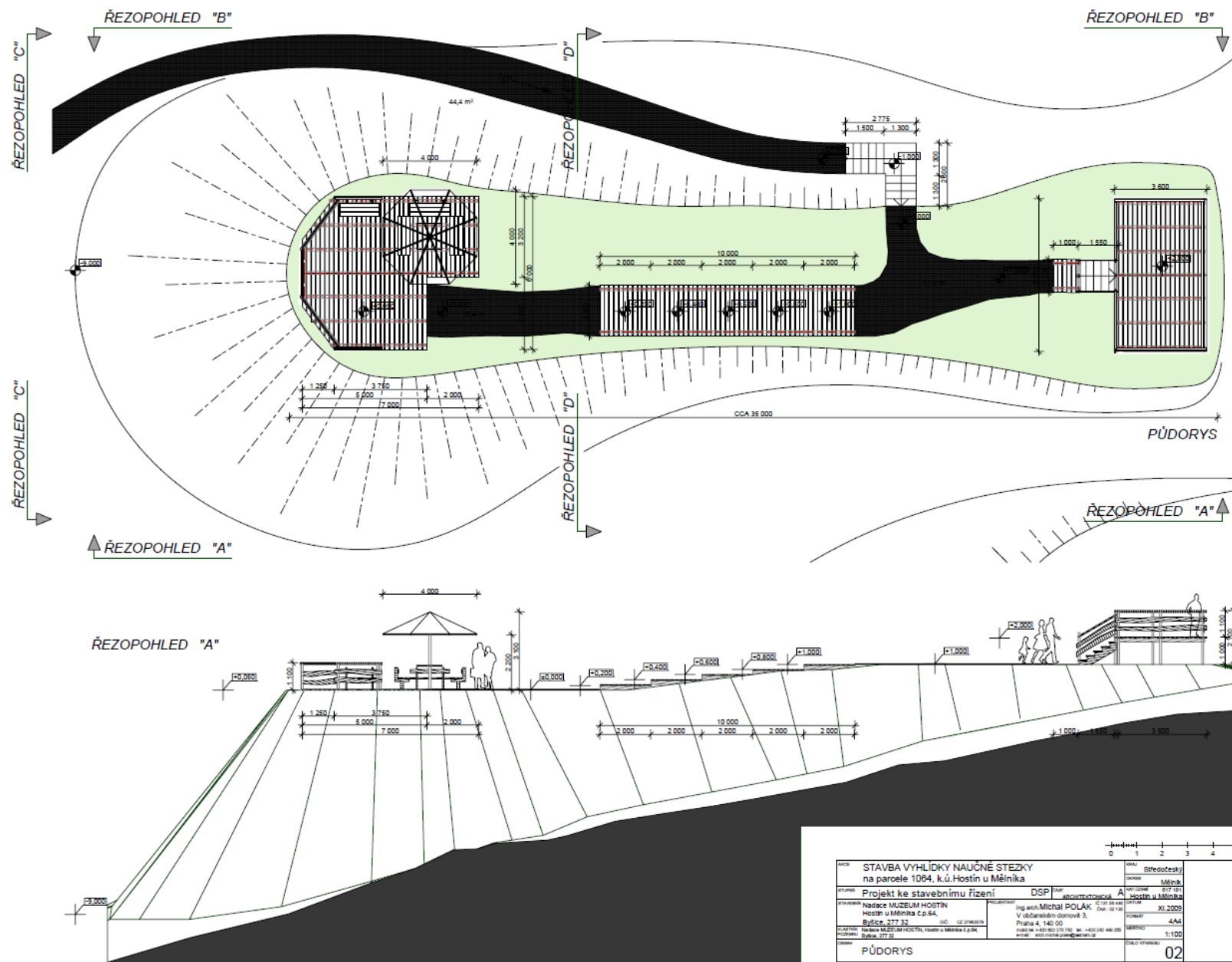
24. Pohled na stezku směrem jižním, oplocení není zatím ozeleněno



25. Snímek z katastrální mapy se zakreslením lokalit

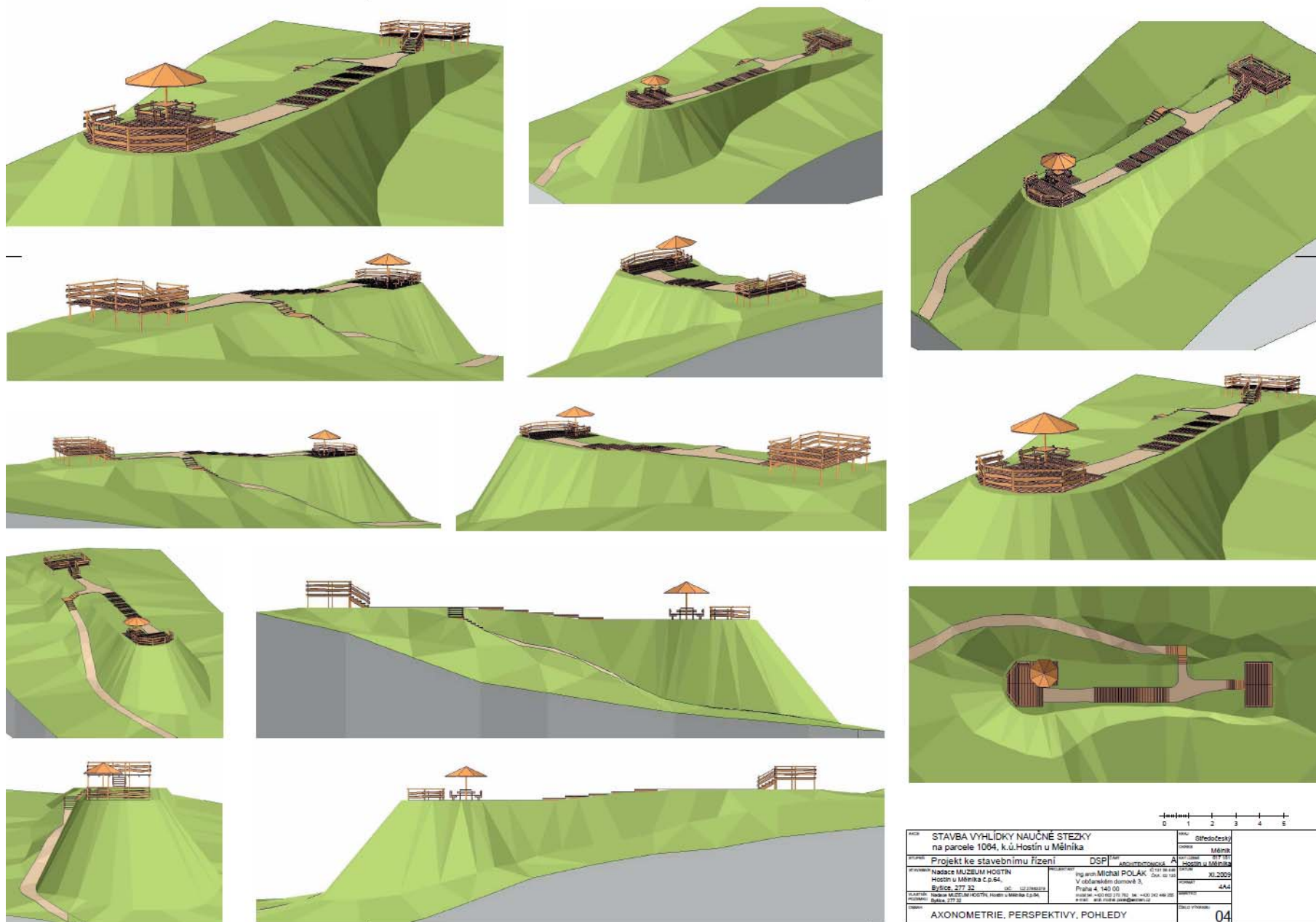


26. Půdorys a řez vyhlídky



PROJEKT	STAVBA VYHLÍDKY NAUČNÉ STEZKY na parcele 1064, k.ú. Hostín u Mělníka	STAVBA	Sítidočeský
STAVBAŘ	Projekt ke stavebnímu řízení	DSP	ARCHITECTONICKÁ
STAVBAŘ	Nadace MUZEUM HOSTÍN Hostín u Mělníka č.p.64, Bulvár 277/32	PROJEKTOVATEL	Ing. arch. Michal POLÁK V obnoveném domově 3, Prácheň 4, 140 00
STAVBAŘ	Nadace MUZEUM HOSTÍN, Hostín u Mělníka s.p.a. Bulvár 277/32	OBJEDNATEL	Ing. arch. Michal POLÁK V obnoveném domově 3, Prácheň 4, 140 00 TEL: +420 240 486 205 WWW: www.musea.cz
STAVBAŘ		PROJEKT	02
STAVBAŘ		PROJEKT	02

27. Perspektivy



0 1 2 3 4 5	
NÁZEV: STAVBA VYHLIDKY NAUČNÉ STEZKY na parcele 1094, k.ú. Hostín u Mělníka PRŮJEM: Projekt ke stavebnímu řízení PROJEKTOVATEL: Nadace MUZEUM HOSTÍN Hostín u Mělníka č.p.64, Byšice 277 32 KONTAKT: Nadace MUZEUM HOSTÍN, Hostín u Mělníka č.p.64, Byšice 277 32 DOKUMENTACE:	MÍSTO: Středočeský Mělník AŽ: 88 100 MÍSTO: Hostín u Mělníka DATUM: XI.2009 STAVBA: 4A4 STAVBA:
DOKUMENTACE: AXONOMETRIE, PERSPEKTIVY, POHLEDY	
04	