

Na základě Vašeho vyjádření k projektové dokumentaci stavby – Rekonstrukce haly Obrobný 090 Hořovice na lakovnu, p.č.373/1, k.ú. Tlustice, dle čísla jednacího : 166002/2010/KUSK ze dne 10.11.2010 pod spisovou značkou SZ\_166002/2010/KUKS Vám předkládám pro účely zjišťovacího řízení podle § 6, odst.4 zákona

Vám předkládám oznámení

**Náležitosti oznámení dle přílohy č.3 zákona č.100/2001 Sb.**

Název projektu: Rekonstrukce stávající haly Obrobný 090 Hořovice na práškovou lakovnu na p.č.373/1 v k.ú. Tlustice, město Hořovice, okres Beroun.

Investor: Albion Group a.s., Zbraslavská 55, 159 00 Praha-Malá Chuchle

Zpracoval: Jan Vlček – autorizovaná osoba pro pozemní stavby  
Hořovice, Příbramská ul.1006/9, 268 01

IČO: 132 504 18

Datum: 20.12.2010

Razítko a podpis zpracovatele:

**Jan Vlček**

Příbramská 1006/9  
268 01 HOŘOVICE

PROJEKTOVÁNÍ • INŽENÝRING  
STAVEBNÍ DOZOR

IČO 13250418

DIC CZ5407090217 tel.: 604 243 278

e-mail: vlcek.stavby@seznam.cz

12/2010

## Obsah oznámení:

### A. ÚDAJE O OZNAMOVATELI

1. Obchodní firma
2. IČO
3. Sídlo firmy
4. Jméno, příjmení, bydliště a telefon oprávněného zástupce oznamovatele

### B. ÚDAJE O ZÁMĚRU

#### I. Základní údaje:

1. Název záměru a jeho zařazení podle přílohy č. 1
2. Rozsah záměru/kapacita/
3. Umístění záměru/kraj, obec, katastrální území/
4. Charakter záměru a možnost kumulace s jinými záměry
5. Zdůvodnění potřeby záměru a jeho umístění, včetně přehledu zvažovaných variant a hlavních důvodů/i z hlediska ŽP/pro jejich výběr, resp. odmítnutí
6. Stručný popis technického a technologického řešení záměru
7. Předpokládaný termín zahájení realizace záměru a jeho dokončení
8. Výčet dotčených území samosprávných celků
9. Výčet navazujících rozhodnutí podle § 10 ods. 4 a správních úřadů, které budou tato rozhodnutí vydávat

#### II. Údaje o vstupech:

1. Záběr půdy
2. Odběr a spotřeba vody
3. Surovinové a energetické zdroje
4. Dopravní infrastruktura

#### III. Údaje o výstupech:

1. Množství a druh emisí do ovzduší
2. Množství odpadních vod
3. Množství odpadů
4. Rizika havárií

### **C. ÚDAJE O STAVU ŽIVOTNÍHO PROSTŘEDÍ V DOTČENÉM ÚZEMÍ**

1. Výčet nejzávažnějších environmentálních charakteristik dotčeného území
2. Stručná charakteristika stavu složek ŽP v dotčeném území.

### **D. ÚDAJE O VLIVECH ZÁMĚRU NA VEŘEJNÉ ZDRAVÍ A ŽIVOTNÍ PROSTŘEDÍ**

1. Charakteristika možných vlivů a odhad jejich velikostí a významností
2. Rozsah vlivů vzhledem k zasaženému území a populaci
3. Údaje o možných významných nepříznivých vlivech přesahující státní hranice
4. Opatření k prevenci, vyloučení, snížení, popřípadě kompenzaci nepříznivých vlivů
5. Charakteristika nedostatků ve znalosti a neurčitosti vlivů

### **E. POROVNÁNÍ VARIANT ŘEŠENÍ ZÁMĚRU/pokud byly předloženy/**

### **F. DOPLŇUJÍCÍ ÚDAJE**

### **G. VŠEOBECNÉ SROZUMITELNÉ SHRNUTÍ NETECHNICKÉHO CHARAKTERU**

### **H. PŘÍLOHY**

Příloha číslo 1 – Vyjádření příslušného stavebního úřadu k záměru z hlediska územně plánovací dokumentace

Příloha číslo 2 – Stanovisko orgánu ochrany přírody podle § 45i odst. 1 zákona č. 114/1992 Sb., ve znění zákona č. 218/2004 Sb..

## A. Údaje o oznamovateli

1. Obchodní firma : Albion Group a.s.
2. IČ: 26117274
3. Sídlo/bydliště/: Zbraslavská 55  
Praha 5 – Malá Chuchle

4. Jméno, příjmení, bydliště a telefon oprávněného zástupce oznamovatele:

Na základě plné moci - Jan Viček, Příbramská 1006/9, 268 01 Hořovice  
tel. 604 243 278



## B. Údaje o záměru

### I. Základní údaje:

#### 1. Název záměru a jeho zařazení podle přílohy č.1

-Povrchová úprava kovů a plastických materiálů včetně lakoven, od 10 000 do 500 000 m<sup>2</sup>/rok celkové plochy úprav - je zařazena do Kategorie II přílohy č.1 zákona č.100/2001 Sb.

#### 2. Kapacita záměru/kapacita/

Lakovna bude mít kapacitu produkce lakování části zastřešení bazénu 410 000 m<sup>2</sup>/rok.

#### 3. Umístění záměru /kraj, obec, katastrální území/

Kraj: Středočeský  
Obec: Hořovice  
Katastrální území: Tlustice, p.č. 373/1

#### 4. Charakter záměru a možnost kumulace s jinými záměry

Hlavním záměrem je využití stávajících výrobních hal /jedná se o dvě lodě z pěti/, které sloužily za doby provozu ČKD Hořovice pro obrábění výrobků. Budovy jsou v současném stavu nevyužívány. Stávající haly se nacházejí v průmyslové zóně, kde se nacházejí především skladovací prostory jiných firem, určitě zde nedojde ke kumulaci lakoven.

#### 5. Zdůvodnění potřeby záměru a jeho umístění, včetně přehledu zvažovaných variant a hlavních důvodů/i z hlediska ŽP/pro jejich výběr, resp. odmítnutí

Vzhledem k tomu, že firma Albion Group a.s. je velmi významnou firmou ve výrobě bazénů a zastřešení, její aktivity a prodej výrobků/bazény, zastřešení, příslušenství/ se vyznačuje prodejem nejen v ČR, ale také i v Evropě či Světě, bylo rozhodnuto vedením firmy vybudovat ze stávajících hal, které jsou majetkem firmy Albion Group a.s., lakovnu pro svoje využití. Jedná se o práškovou lakovnu.

Při realizaci tohoto záměru se uvažuje pouze v jedné této variantě, kterou dávám k posouzení.

## 6. Stručný popis technického a technologického řešení záměru

Rekonstrukcí části výrobní haly bývalé obrobny 090 na práškovou lakovnu bude využívána pro potřeby investora jako lakovna/pátá loď/ a skladovací část/čtvrtá loď/. Řešení konstrukce je navrženo pro optimální využití stávajících hal v návaznosti na celý areál. V hale č.5 bude instalována technologie práškové lakovny. V hale č.4 bude instalována část technologie, zbylá plocha bude využita pro skladování.

S ohledem na vzdálenost hygienického zařízení v administrativní části je nutné vybudovat v této hale nové pohotovostní toalety.

Všechny dílce určené k lakování budou zavěšeny na podvěsný dopravník, který projíždí celou trasu od počátku cyklu do konce cyklu. Tento cyklus spočívá:

a/přeúpravou postříkem

b/sušením v peci

c/nanášením prášku v kabině

d/vytvrzení v peci

e/chládnutí na lince

a/předprava postříkem probíhá v tunelu, kde znečištěné dílce procházejí jednotlivými fázemi oplachu pomocí roztoku horké lázně při teplotě prostředí. Tato operace probíhá prostřednictvím odstředivých čerpadel, které zajišťují oběh kapaliny obsažené v příslušné nádrži. Sady trysek, nacházejících se na příslušných rampách, zajišťuje jak mechanické tak i chemické působení na výrobky, které mají být odmaštěny.

b/sušení v peci se provádí po oplachu, kdy jsou výrobky zavezeny do horkovzdušné pece, odkud vycházejí dokonale suché. Vnitřní teplota nepřesáhne 120 st.C.

c/nanášení prášku v kabině se provádí tím, že výrobky zajíždějí do kabiny kde je na ně nanášena prášková barva prostřednictvím jednotek s elektrostatickými pistolemi. Tato technologie umožňuje nanášet barvy bez použití rozpouštědla.

**Tato metoda je široce uznávaná jako neekologičtější, nejúspornější a nejbezpečnější v oboru moderního lakování.**

d/vytvrzení v peci se provádí v době, kdy jsou výrobky pokryty práškovou barvou v sytkém stavu. Tato operace se provádí při teplotě cca 200 st.C, kdy dochází k vypálení barvy. Proto dopravník zajíždí do horkovzdušné pece, odkud po uplynutí přiměřené doby dle pohybu rychlosti, jsou výrobky vyvezeny kompletně nalakovány.

e/chládnutí na lince se provádí přirozeným způsobem.

## 7. Předpokládaný termín zahájení záměru a jeho dokončení

Termín zahájení: 01.05.2011  
Termín dokončení: 31.12.2011

## 8. Výčet dotčených území samosprávných celků

Záměrem bude dotčen stávající areál bývalého závodu ČKD Hořovice, jehož majitelem v současné době převažuje firma Albion Group a.s, z hlediska katastrálního území bude dotčen katastr Tlustice a jako obec bude město Hořovice.

## 9. Výčet navazujících rozhodnutí podle § 10 odst.4 a správních úřadů, které budou tato rozhodnutí vydávat

Vzhledem k tomu, že se jedná o stávající haly ve stávajícím areálu, ve stávající průmyslové zóně, nebude třeba územního rozhodnutí.

K umístění práškové lakovny do stávající haly se bude z hlediska stavebního vyjadřovat příslušný stavební úřad, který v tomto případě je Městský úřad Hořovice-odbor výstavby a životního prostředí, který bude vydávat stavební povolení, a z hlediska zákona č.86/2002

Sb.o ochraně ovzduší bude vydávat správní rozhodnutí Krajský úřad Středočeského kraje.

## II. Údaje o vstupech

### 1.Zábor půdy:

Vzhledem k tomu, že se jedná o stávající haly nebude řešen zábor půdy.Pozemek,na kterém se nacházejí stávající haly je na p.č 373/1 v k.ú.Tlustice, a veden jako zastavěná plocha a nádvoří.

### 2.Odběr a spotřeba vody:

Do prostoru stávajících hal je zavedena vodovodní přípojka ze stávajícího vodovodního řádu a areálu firmy,rozvod vody bude proveden z materiálů G 1 – 1/2,jednotlivé přípojky k vanám budou zakončeny kulovým ventilem.Z hlediska požární vody jsou zajištěna stávající odběrná místa s dostatečným tlakem a v předepsaném množství potřebné vody.Roční předpoklad odběru vody je stanoven na 2236 m<sup>3</sup>/rok.

### 3.Surovinové a energetické zdroje:

Hala bude vytápěna jednotkami SAHARA,z nichž se část využije pro celkové větrání lakovny pro obměnu vzduchu.Přidáním směšovacích komor a žaluzií,a u části Sahar bude umožněno celkové větrání haly bez nutnosti jinak něco měnit.

Odvod vzduchu bude zajištěn jednak lakovací linkou,jednak světlíky.Pro vytápění bude možno také využívat odpadní vzduch pomocí rekuperace.

Objem haly ..... 22 900 m<sup>3</sup>,

Min.průtok čerstvého vzduchu ..... 11 500 m<sup>3</sup>/h

Průtok na osobu.....1 916 m<sup>3</sup>/h

Zemní plyn je přiveden do stávající plynové kotelny, která je stávající, výkon hořáků je celkem 585 kW, spotřeba plynu celkem 60 Nm<sup>3</sup>/hod.Všechny hořáky pracují současně

Celková spotřeba plynu za rok.....647 565 Nm<sup>3</sup>/rok

Elektrická energie je zajištěna pomocí stávající rozvodny, které je umístěna vedle stávající haly odkud je provedeno napojení do stávajících hal.

Celková spotřeba elektrické energie za rok.....1 197 ,60 MW/h.  
Stlačený vzduch je přiveden pro potřebu technologie.Napojení na hlavní rozvod bude ventilem G ½,tlak vzduchu je upraven na 6-8 barů,zakončení rozvodu vzduchu je pomocí kulového ventilu a regulátoru tlaku.  
Celková spotřeba stačeného vzduchu za rok .....593 640 m3/rok

#### 4. Dopravní infrastruktura :

Je vybudována stávající dopravní infrastruktura,jak technická a dopravní.Toto zůstane nezměněno.Stávající infrastruktura bude využita pro provoz nové práškové lakovny.Příjezd do stávajícího areálu je veden z okresní silnice č.114 spojující obec Hořovice směrem na Záluží a Cerhovice.V obci Cerhovice je sjezd z dálnice D5,takže nákladní vozidla nebudou projíždět přes centrum města Hořovice.Předpokládá se denní průjezd vozidel takto:

- nákladní vozidla TIR cca 5-6 denně
- osobní vozidla cca 20-25 denně

### III. Údaje o výstupech

#### 1.Množství a druh emisí do ovzduší:

Na základě technologického zařízení práškové lakovny je druh emisí následující:

Vypouštění vodní páry /kondenzát/:

- průměr:..... 700 mm
- teplota:..... v prostředí
- kapacita průtoku emise: .....18000 Nm3/h
- výška emise: .....10 m od země
- koncentrace znečišťujících látek:..... žádné
- směr výstupu:..... vertikální

### Vypouštění spalin ze spalování plynu / metan/:

-průměr:.....	200 mm
-teplota:.....	380 st.C
-kapacita průtoku emise:.....	450 Nm <sup>3</sup> /h
-doba trvání emise:.....	diskontinuální
-výška emise:.....	10 m od země
-směr výstupu:.....	vertikální

### Vypouštění horkého vzduchu:

-průměr.....	400 mm
-teplota.....	120 st.C
-doba trvání emise.....	diskontinuální
-výška emise.....	10 m od země
-směr výstupu.....	vertikální

### Emise z polymerizace barvy:

-průměr.....	400 mm
-doba trvání emise.....	diskontinuální
-teplota.....	180 st.C
-výška emise.....	10 m od země
-směr výstupu.....	vertikální

## 2.Množství odpadních vod:

-množství odpadních vod ke zpracování.....250-300 l/den

Jedná se o odpadní , které budou svedeny do záchytné jímky, která bude 1-2 x měsíčně vyvážena odbornou autorizovanou firmou pro likvidaci odpadních vod. Vše bude protokolárně vedeno.

## 3.Množství odpadů:

-množství odpadů ke zpracování.....100-150 kg/den

S odpady bude nakládáno dle zákona č.185/2001 Sb.,o odpadech, odpady budou odváženy a likvidovány odbornou autorizovanou firmou pro likvidaci odpadů. Vše bude protokolárně vedeno.

#### 4. Rizika havárií:

Největší rizika v případě havárie jsou:

- havárie čerpadel
- havárie čidel
- porušení na výparníku

Havárie čerpadel se vyřeší vložením dvojitých čerpadel, havárie na čidlech bude vyřešeno přidáním náhradních sond.

Porušení na výparníku může být zapříčiněno havárií na sondách – opět vyřešeno přidáním náhradních sond, další příčina je havárie na kompresoru-toto je zredukováno na minimum, jsou použity nejkvalitnější kompresory na trhu

## C. Údaje o stavu životního prostředí v dotčeném území

### 1. Výčet nejzávažnějších environmetálních charakteristik dotčeného území

Předmětné dotčené území se nachází na okraji města Hořovice, na její severozápadní straně, jedná se stávající průmyslovou zónu, která byla vždy určena ke svému účelu. V této lokalitě řadu desítky let působila firma ČKD Hořovice, světoznámý výrobce naftových motorů z minulých let. Celé toto území je určeno územním plánem města Hořovice pro výrobu a sklady.

Je zde vybudována kompletní technická a dopravní infrastruktura. V blízkosti lokality se nevyskytují žádné přírodní zdroje. Výstavba nové práškové lakovny ve stávající hale nezasahuje do žádných ochranných pásem ani chráněných území.

Z geomorfologického hlediska je stávající území součástí Brdské oblasti, celku Hořovická pahorkatina, podcelku Hořovická brázda. Geologické podloží převládají horniny zvrásněné/břidlice, vápenec, křemenec/. Území náleží do klimatického regionu T2. V blízkosti se nevyskytují zvláště chráněná území, nevyskytují se přírodní parky ani žádné významné krajinné prvky.

Lokalita území se nachází v katastrálním území obce Tlustice.

### 2. Stručná charakteristika stavu složek životního prostředí v dotčením území, které budou pravděpodobně významně ovlivněny.

Jelikož se jedná o stávající bývalé výrobní haly, nedojde k umístění práškové lakovny do jedné z nich k významnému ovlivnění složek životního prostředí v dotčeném území.



## D.Údaje o vlivech záměru na veřejné zdraví a na životní prostředí

### 1.Charakteristika možných vlivů a odhad jejich velikosti a významnosti/z hlediska pravděpodobnosti,doby trvání,frekvence a vratnosti/

Vlivy na obyvatelstvo – průmyslová zóna se nachází mimo souvislou obytnou zónu, stávající haly se nacházejí na pozemcích které nesousední s žádnou bytovou výstavbou. Z tohoto je zřejmé, že záměr nepředstavuje negativní vlivy na obyvatelstvo.

Vlivy na hluk – vlivem provozu nové práškové lakovny nebude docházet k překračování limitů hluku které jsou dány limitem v chráněném venkovním a vnitřním prostoru staveb dle nařízení vlády č.148/2006 Sb. o ochraně zdraví před nepříznivými účinky hluku a vibrací. Pro tento záměr není nutno zpracovávat samostatnou hlukovou studii.

Vlivy na vodu-vzhledem k tomu, že uvažuje spotřeba vody v lakovně 2236 m<sup>3</sup> vody za rok, je malé množství které nelze považovat jako negativní ovlivnění vod.

Vlivy na ovzduší – z hlediska zákona č.86/2002 Sb, hala bude vytápěna jednotkami Sahara, odvod vzduchu bude zajištěn jednak lakovací linkou, jednat stávajícími světlíky. Z předložené projektové dokumentace lze předpokládat, že provozem nové práškové lakovna a skladu nebude docházet k překračování imisních limitů relevantních škodlivin v okolí provozovny.

### 2.Rozsah vlivů vzhledem k zasaženému území a populaci

Novým záměrem kdy bude realizována nová prášková lakovna ve stávajícím průmyslovém areálu nedojde k zásahu do krajiny. Řešení území nezasahuje na územní soustavy Natura 2000 a ani se v jeho blízkosti nenachází evropsky významné lokality nebo ptačí oblasti, jejichž předmět ochrany nebo celistvosti by mohly být významně ovlivněny.

### 3. Údaje o možných významných nepříznivých vlivech přesahující státní hranice

Vzhledem k tomu, že záměr je realizován ve velké vzdálenosti od státních hranic, nebude tento záměr zdrojem negativních vlivů přesahující státní hranice

### 4. Opatření k prevenci, vyloučení, snížení, popřípadě kompenzaci nepříznivých vlivů

Použitá výrobní technologie splňuje požadavky na emisní limity. Způsob a nakládání s odpady bude řešen dle platných norem a směrnic.

- prostory, kde bude manipulováno se závadnými látkami bude nepropustné a svedené do záchytné bezodtokové jímky
- manipulaci s nebezpečnými látkami bude provádět pouze proškolená osoba
- v hale je navrženo vzduchotechnické zařízení pro odvod vzduchu
- budou stanovena místa pro měření emisí

### 5. Charakteristika nedostatků ve znalostech a neurčitostí, které se vyskytly při specifikaci vlivů

Z předložených dokladů, které byly sloužily k vypracování tohoto oznámení, byla vypracována projektová dokumentace pro stavební povolení. Přeložené doklady byly na úrovni odpovídající proto, aby mohly být v závěru tohoto oznamovaného záměru vyslovena závěry v příslušném stupni.

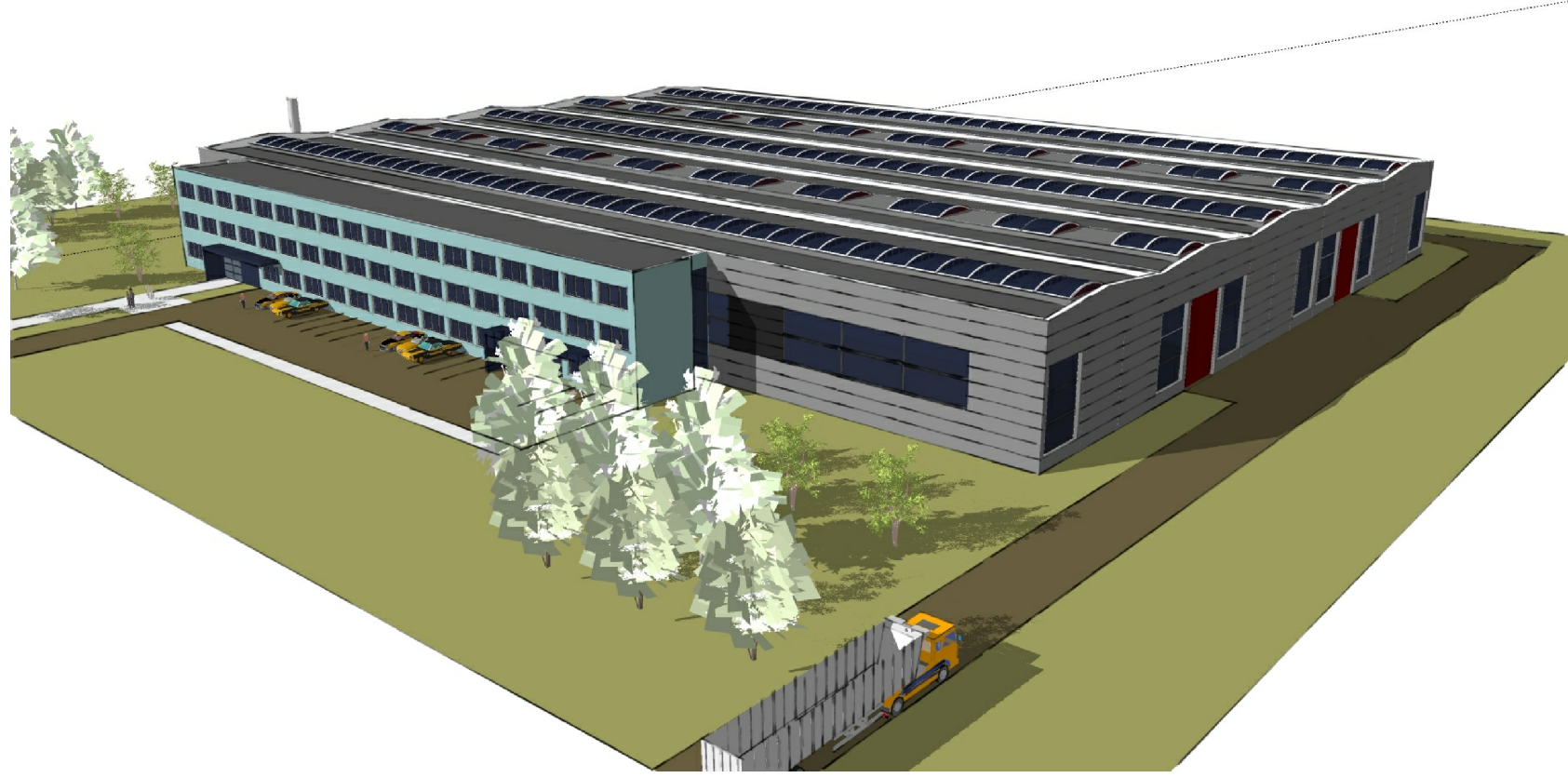
Případné nejasnosti by se řešily v další projektové dokumentaci, která by byla na úrovni dokumentace prováděcí, kde případné nejasnosti nebudou mít zásadní vliv na změnu závěrů v tomto oznámení.

## E. Porovnání variant řešení záměru/pokud byly předloženy/

Záměr je předkládán pouze v jedné variantě.

## F. Doplňující údaje

1. Vizualizace stávající obrobny kde bude umístěna prášková lakovna
2. Snímek z katastrální mapy včetně výpisu z katastru nemovitostí
3. Situace širších vztahů s vyznačením stávajících hal kde bude umístěna lakovna
4. Situace areálu
5. Celková situace s přípojkami
6. Fotodokumentace stávajících hal, plynové kotelny, rozvodny VN a NN



OBJEDNATEL:  
**ALBION Group, a.s.**  
 Zbraslavská 55  
 Praha 5 - Malá Chuchle  
 159 00

IČO: 26117274  
 DIČ: CZ226117274

ALBIONGROUP.CZ



ZHOTOVITEL:

**JAN VLČEK**

INŽ.ČINNOST VE VÝSTAVBĚ

IČO: 13250418

DIČ: cz 5607060217

ING.ARCH.PETR LÉDL

janvlček

MÍSTO STAVBY:

**Tlustice, p.p.č.373/1**

ING  
 ARCH  
 PETR  
 LÉDL

**VIZUALIZACE - SKICA**

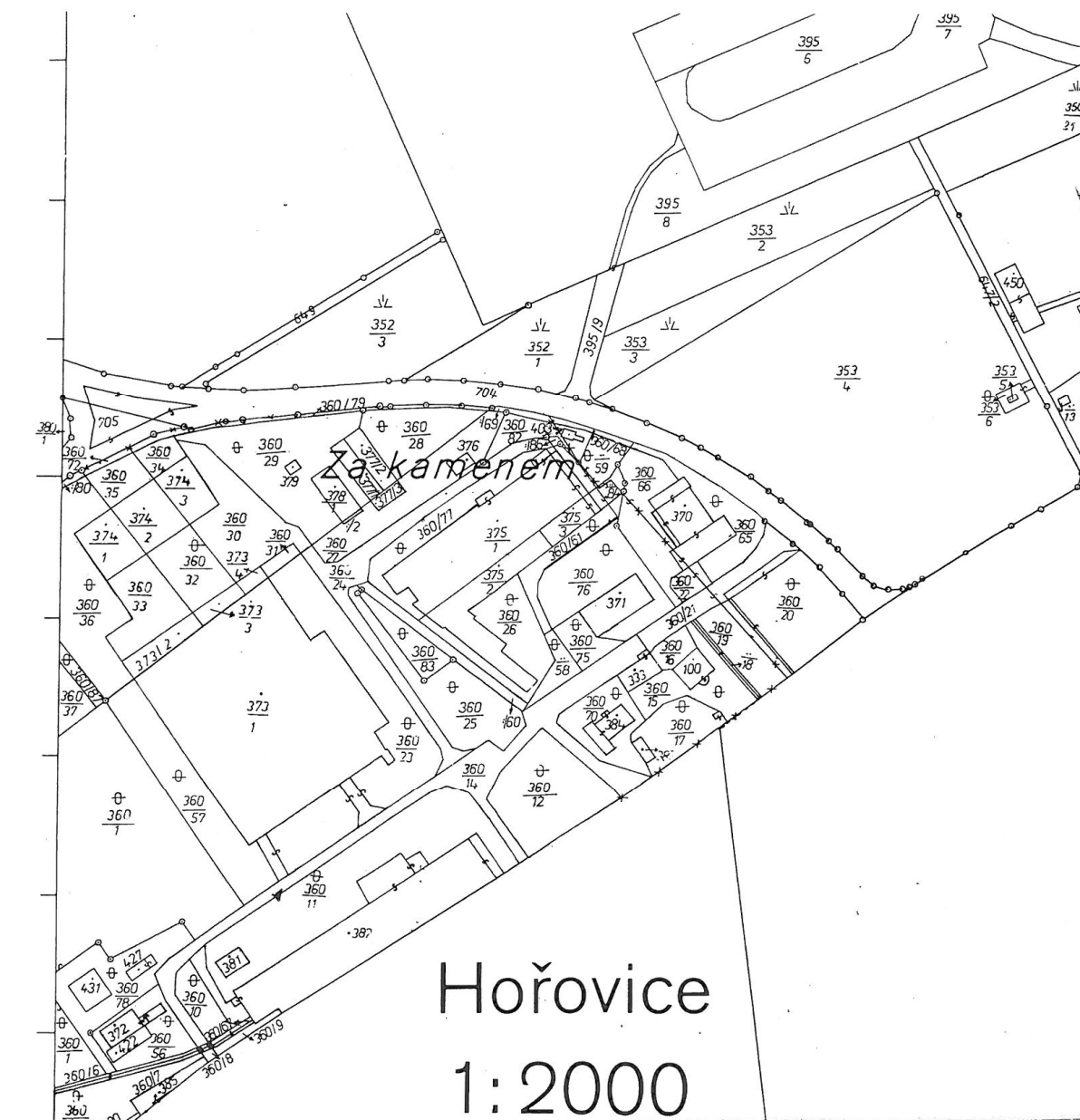
09/2010

# Rekonstrukce části haly Obrobný 090 Hořovice na lakovnu



**E. Dokladová část**

a. snímek z katastrální mapy



b. výpis z katastru nemovitostí

**VÝPIS Z KATASTRU NEMOVITOSTÍ**

prokazující stav evidovaný k datu 01.09.2010 10:05:00

Okres: CZ0202 Beroun Obec: 531847 Tlustice

Kat.území: 767603 Tlustice List vlastnictví: 441

V kat. území jsou pozemky vedeny ve dvou číselných řadách (St. = stavební parcela)

A Vlastník, jiný oprávněný	Identifikátor	Podíl
Vlastnické právo		
ALBION Group, a.s., Zbraslavská 55/5a, Praha-Velká Chuchle - Malá Chuchle, 159 00 Praha 59	26117274	

**ČÁSTEČNÝ VÝPIS**

B Nemovitosti					
Pozemky	Parcela	Výměra[m2]	Druh pozemku	Způsob využití	Způsob ochrany
St.	373/1	10723	zastavěná plocha a nádvoří		
Stavby					
Typ stavby					
Část obce, č. budovy			Způsob využití	Způsob ochrany	Na parcele
bez čp/če			prům.obj		St. 373/1
					St. 373/2, LV:269
					St. 373/3
					St. 373/4, LV:481

B1 Jiná práva - Bez zápisu

C Omezení vlastnického práva - Bez zápisu

D Jiné zápisy - Bez zápisu

E Nabývací tituly a jiné podklady zápisu

Listina

o Usnesení soudu o zápisu splynutí obch.společ.nebo družstev do obch.rejstř. Městský soud v Praze ze dne 31.10.2008.

Z-18175/2008-202

Pro: ALBION Group, a.s., Zbraslavská 55/5a, Praha-Velká Chuchle - Malá Chuchle, 159 00 Praha 59 RČ/IČO: 26117274

F Vztah bonitovaných půdně ekologických jednotek (BPEJ) k parcelám - Bez zápisu

Nemovitosti jsou v územním obvodu, ve kterém vykonává státní správu katastru nemovitostí ČR: Katastrální úřad pro Středočeský kraj, Katastrální pracoviště Beroun, kód: 202.

Vyhotovil:

Katastrální úřad pro Středočeský kraj, Katastrální pracoviště Beroun

Votrubová Martina

Vyhotoveno: 01.09.2010 10:05:00

Katastrální úřad pro Středočeský kraj, Katastrální pracoviště Beroun

Řízení PÚ: 4596/10

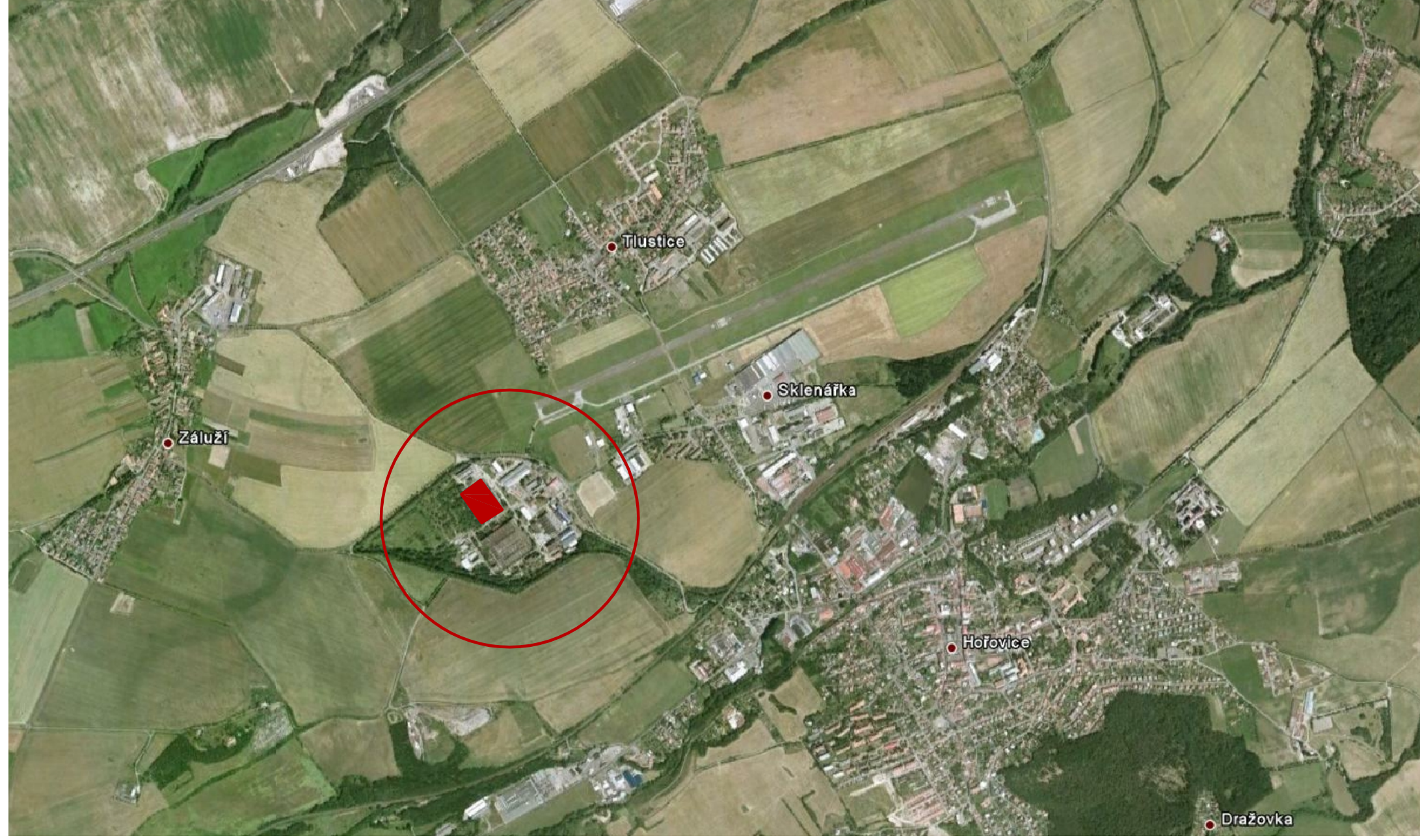
Podpis, razítko:



Katastrální pracoviště BEROUN	Okres: BEROUN	Obec: Tlustice	Datum: - 1-09-2010
Kat. území: Tlustice	Mapový list: 23 III 49/11	Měřítko: 1:2000	Podpis: <i>[Signature]</i>
<b>KOPIE KATASTRÁLNÍ MAPY</b>			Číslo: 4596 /2010
Vyhotovil: <i>[Signature]</i>	Dne: - 1-09-2010		

Nemovitosti jsou v územním obvodu, ve kterém vykonává státní správu katastru nemovitostí ČR: Katastrální úřad pro Středočeský kraj, Katastrální pracoviště Beroun, kód: 202.  
strana 1





K.P. ±0,000 = 391,500 m n.m.

# Rekonstrukce části haly Obrobny 090 Hořovice na lakovnu

OBJEDNATEL:  
**ALBION Group, a.s.**  
Zbraslavská 55  
Praha 5 - Malá Chuchle  
159 00

IČO: 26117274  
DIČ: CZ226117274



ZHOTOVITEL:  
**JAN VLČEK**  
INŽ.ČINNOST VE VÝSTAVBĚ  
IČO: 13250418  
DIČ: cz 5607060217

ING.ARCH.PETR LÉDL



MÍSTO STAVBY:  
**Tlustice, p.p.č.373/1**

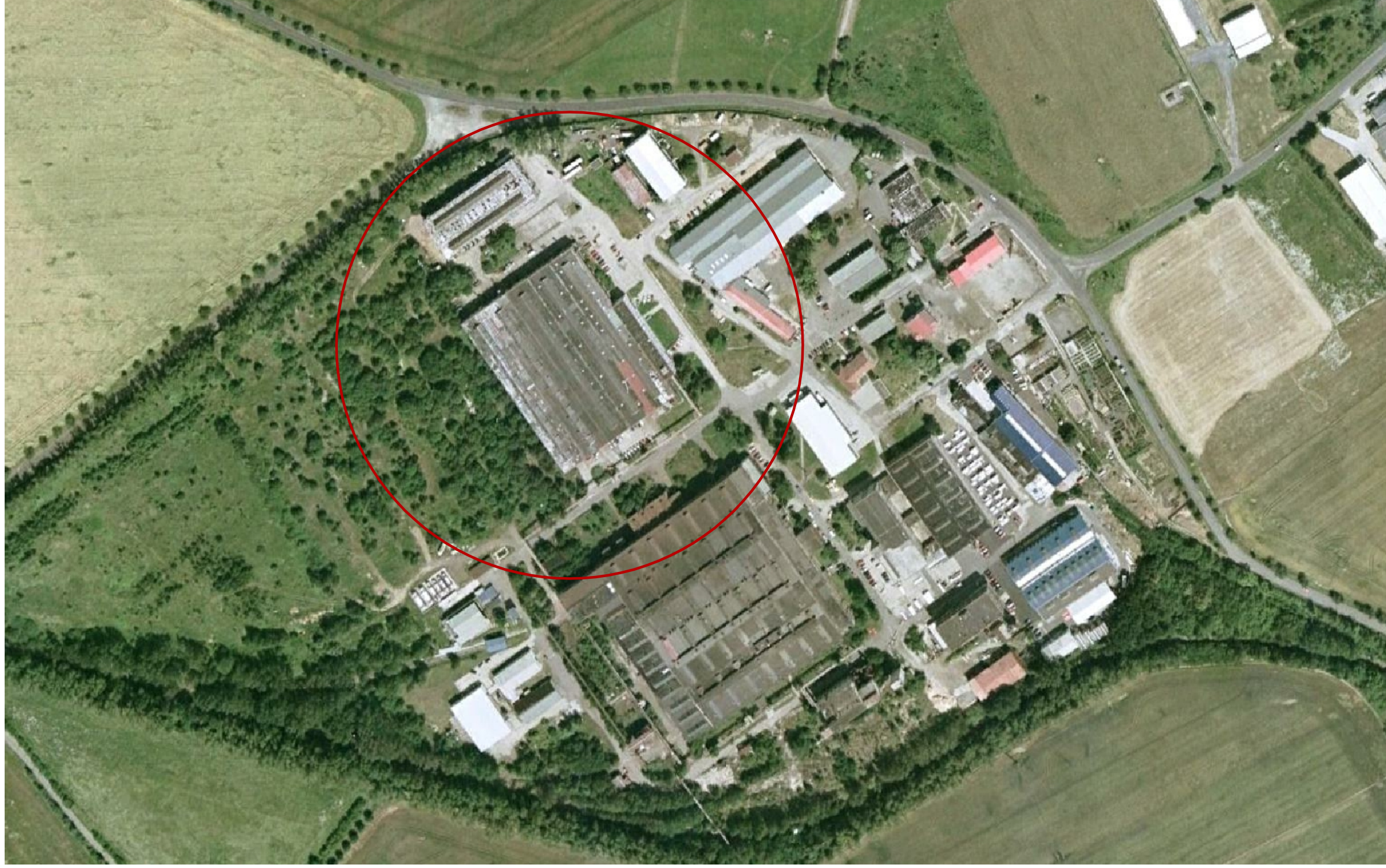


**SITUACE ŠIRŠÍ VZTAHY**

09/2010

**01**





K.P. ±0,000 = 391,500 m n.m.

# Rekonstrukce části haly Obrobny 090 Hořovice na lakovnu

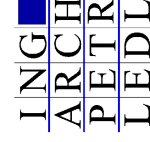
OBJEDNATEL:  
**ALBION Group, a.s.**  
Zbraslavská 55  
Praha 5 - Malá Chuchle  
159 00

IČO: 26117274  
DIČ: CZ26117274



ZHOTOVITEL:  
**JAN VLČEK**  
INŽ.ČINNOST VE VÝSTAVBĚ  
IČO: 13250418  
DIČ: cz 5607060217

ING.ARCH.PETR LÉDL



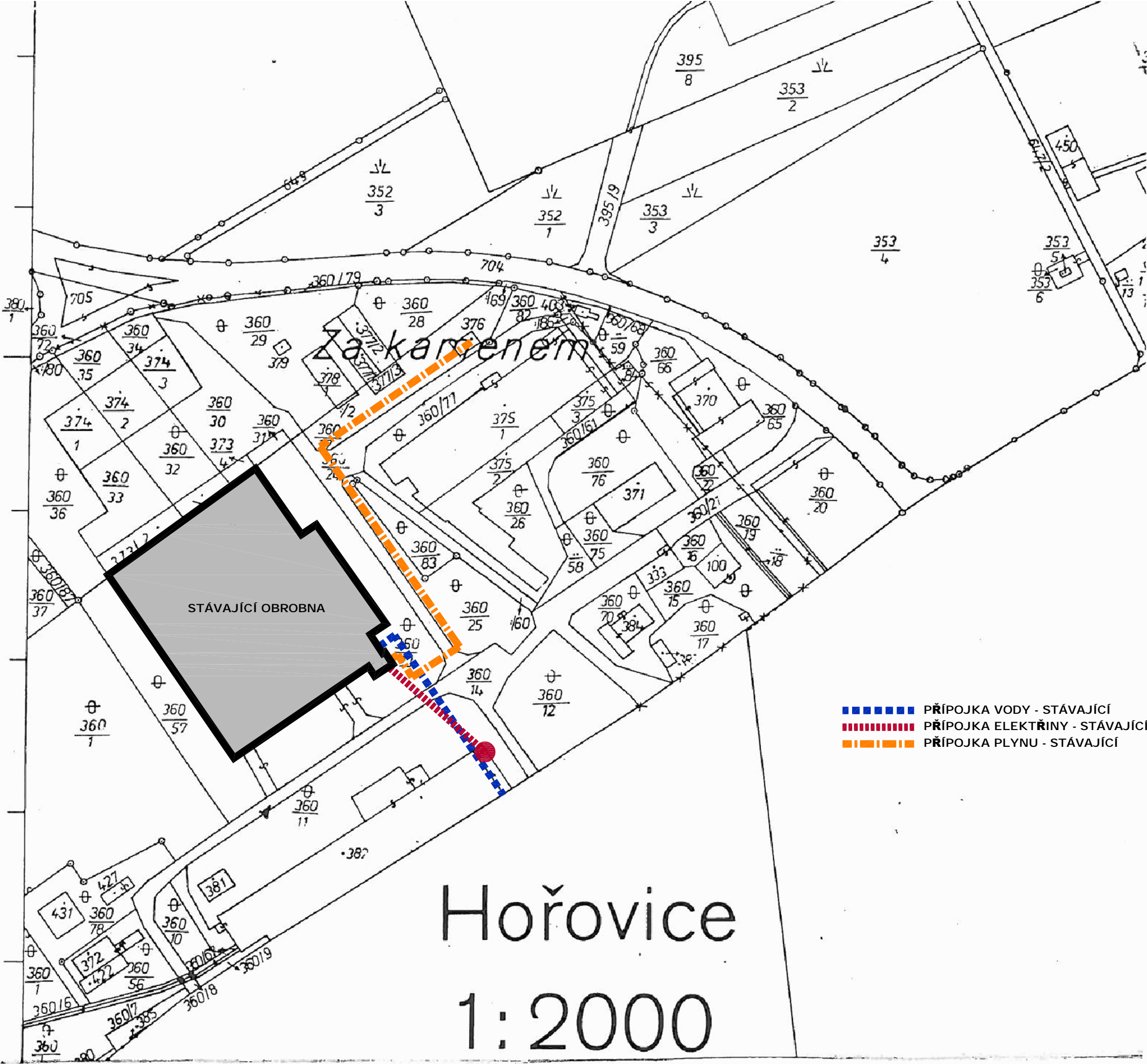
MÍSTO STAVBY:  
**Tlustice, p.p.č.373/1**

**SITUACE**

09/2010

**02**



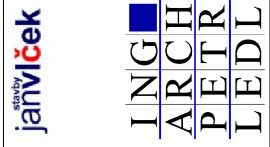


# Rekonstrukce části haly Obrobny 090 Hořovice na lakovnu

OBJEDNATEL:  
**ALBION Group, a.s.**  
 Zbraslavská 55  
 Praha 5 - Malá Chuchle  
 159 00  
 IČO: 26117274  
 DIČ: CZ26117274



ZHOTOVITEL:  
**JAN VLČEK**  
 INŽ. ČINNOST VE VÝSTAVBĚ  
 IČO: 13250418  
 DIČ: cz 5607060217  
 ING. ARCH. PETR LÉDL



MÍSTO STAVBY:  
**Plustice, p.p.č. 373/1**

**CELKOVÁ SITUACE**  
 MĚŘÍTKO 1:2000

**03**

09/2010



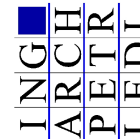


# Rekonstrukce části haly Obrobný 090 Hořovice na lakovnu

OBJEDNATEL:  
**ALBION Group, a.s.**  
Zbraslavská 55  
Praha 5 - Malá Chuchle  
159 00



ZHOTOVITEL:  
**JAN VLČEK**  
INŽ.ČINNOST VE VÝSTAVBĚ  
IČO: 13250418  
DIČ: cz 5607060217



IČO: 26117274  
DIČ: CZ26117274

MÍSTO STAVBY:  
**Tlustice, p.p.č.373/1**

**FOTODOKUMENTACE**

**04**

09/2010



## G. Všeobecné srozumitelné shrnutí netechnického charakteru

Název stavby:	Rekonstrukce stávající haly obrobny 090 Hořovice na lakovnu
Místo stavby:	Hořovice
Katastrální území:	Tlustice, p.č. 373/1
Investor stavby:	Albion Group a.s., Zbraslavská 55, 159 00 Praha 5 –Malá Chuchle
Charakter záměru:	Výstavba práškové lakovny ve stávajících halách ve stávající průmyslové zóně města Hořovice
Termín zahájení:	květen 2011
Termín ukončení:	prosinec 2011

### Popis záměru:

Jedná se o výstavbu práškové lakovny se skladovací částí ze stávající výrobní haly obrobny 090 bývalého závodu ČKD Hořovice. Budova se nachází ve stávajícím průmyslovém areálu. V současnosti jsou haly nevyužívány. Haly byly postaveny v roce 1982 a v průběhu jejich životnosti za doby užívání bývalého vlastníka ČKD Hořovice nebyly žádné modernizace či opravy realizovány.

Záměr investora je v souladu s územně plánovací dokumentací a s územním plánem města Hořovice.

Stávající technická a dopravní infrastruktura zůstává nezměněna. Areál průmyslové zóny je mimo záplavové území.

Po dobu výstavby bude využíváno stávajících rozvodů energií a vody z areálu.

Rekonstrukcí výrobní haly na práškovou lakovnu bude využita jako lakovna pátá loď, skladovací část jako čtvrtá loď.

V prostoru lakovny bude vybudováno pohotovostní hygienické zázemí pro zaměstnance. Vlastní lakovací linka je úplnou dodávkou technologického zařízení, linku bude pouze třeba propojit pomocí VZT s venkovním prostorem/nasávání a výtka vzduchu, odkouření technologického vytápění linky, odvod páry/.

Linka zajišťuje nanášení barev práškovou technologií. Její činností nevznikají žádné velké škodliviny.

Vytápění haly bude pomocí jednotek Sahara.

Rekonstrukce se týká pouze interiéru stávajících hal. Vnější vzhled měněn nebude, dojde pouze k novému barevnému řešení objektu.

Stávající objekt se nenachází v žádném ochranném pásmu.

Stávající výrobní haly jsou provedeny jako nehořlavý konstrukční systém železobetonový dozdívaný skelet s železobetonovými vazníky. Obvodové stěny tvoří požárně otevřené plochy. Okolo objektu se nevyskytuje ve vzdálenosti min. 20 m žádný stávající objekt ani sousední požární úsek.

Použitá moderní výrobní technologie splňuje požadavky na emisní limity.

Výrobní technologie je navržena dle platných norem.

## H. Přílohy:

1. Vyjádření Krajského úřadu Středočeského kraje odboru životního prostředí a zemědělství podle § 45i zákona 114/1992 Sb., -území nezasahuje na územní soustavu Natura 2000 – lze vyloučit významný vliv

2. Vyjádření Městského úřadu Hořovice odboru výstavby a životního prostředí

## Krajský úřad Středočeského kraje

ODBOR ŽIVOTNÍHO PROSTŘEDÍ A ZEMĚDĚLSTVÍ

Praha: 10.11.2010

Číslo jednací: 166002/2010/KUSK

Spisová značka: SZ\_166002/2010/KUSK

Vyřizuje: Anna Preiszlerová I. 981

Značka: OŽP/Pr

Jan Vlček

Příbramská 1006/9

268 01 Hořovice

### Vyjádření k projektové dokumentaci stavby „Rekonstrukce haly Obrobný 090 Hořovice na lakovnu“, p.č.373/1, k.ú. Tlustice

Dne 20.10.2010 jsme obdrželi Vaši žádost o vyjádření k projektové dokumentaci výše uvedené stavby. Jedná se o přestavbu výrobní haly na práškovou lakovnu se skladovací částí. Jedná se o 2 lodě z celkových 5 lodí stávající výrobní haly budovy. Budova se nachází ve stávajícím nevyužívaném průmyslovém areálu. Součástí záměru je také rekonstrukce administrativního přístavku v 1. a 2. nadzemním podlaží budovy. Zastavěná plocha celkem bude 4 580 m<sup>2</sup>. Lakovna bude využívána pro lakování částí zústenění bazénů, celková plocha provozu bude 410 000 m<sup>2</sup> za rok. Záměr je v souladu s územním plánem.

K předloženému záměru sdělujeme následující vyjádření:

Z hlediska zákona č. 100/2001 Sb., o posuzování vlivů na životní prostředí, ve znění pozdějších předpisů (dále jen zákon). Na základě prostudování předložených podkladů sdělujeme, že výše uvedený záměr naplňuje dle bodu 4.2 „*Povrchová úprava kovů a plastických materiálů včetně lakoven, od 10 000 do 500 000 m<sup>2</sup>/rok celkové plochy úprav*“ kategorie II přílohy č. 1 cit. zákona.

Záměr proto podléhá zjišťovacímu řízení dle cit. zákona. Příslušným úřadem k provedení zjišťovacího řízení je Krajský úřad Středočeského kraje, odbor životního prostředí a zemědělství, Zborovská 11, 150 21 Praha 5.

Pro účely zjišťovacího řízení je dle § 6 odst. 4 zákona nutné předložení oznámení záměru písemně a na technickém nosiči dat. Oznámení předložte v počtu 7 ks vyhotovení. Náležitosti oznámení záměru stanoví příloha č.3 k zákonu. Možné je rovněž předložení oznámení nebo dokumentace s náležitostmi přílohy č. 4 k zákonu.

V případě důvodných pochybností o nutnosti posouzení záměru ve smyslu § 23 odst. 3) zákona, je rozhodující vyjádření Ministerstva životního prostředí, odbor posuzování vlivů na životní prostředí, Vršovická 65, 100 10 Praha 10.

Upozorňujeme, že ve smyslu § 10 odst. 4 a 5 citovaného zákona, v případě nutnosti posouzení vlivů záměru na životní prostředí, nelze bez stanoviska podle § 10 citovaného zákona nebo závěru zjišťovacího řízení podle § 7 zákona (v případě, že zjišťovací řízení bylo ukončeno se závěrem, že záměr nebude dále posuzován ve smyslu zákona) vydat rozhodnutí nebo jiná opatření nutná k provedení záměru v žádném správním řízení nebo jiném postupu podle zvláštních správních předpisů.

Z hlediska zákona č. 114/1992 Sb., o ochraně přírody a krajiny, ve znění pozdějších předpisů (dále jen zákon). Krajský úřad Středočeského kraje, odbor životního prostředí a zemědělství, oddělení ochrany přírody a krajiny, jako orgán ochrany přírody příslušný podle ustanovení § 77a zákona konstatuje, že nemá k předkládané dokumentaci žádné připomínky.

Na základě dostupných podkladů nedojde k narušení regionálních územních systémů ekologické stability a zvláště chráněných území – přírodních rezervací a přírodních památek. Dále se nepředpokládá, že by tímto záměrem byly dotčeny zvláště chráněné druhy živočichů a rostlin.

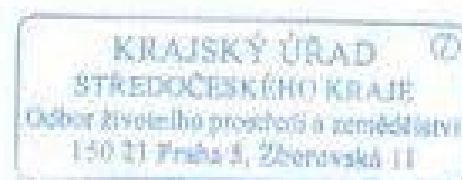
Orgán ochrany přírody dále sděluje, že podle § 45i zákona č. 114/1992 Sb. lze vyloučit významný vliv předkládaného záměru samostatně i ve spojení s jinými projekty na příznivý stav předmětu ochrany a celistvost evropsky významných lokalit nebo ptačích oblastí stanovených příslušnými vládními nařízeními. Řešené území nezasahuje na území soustavy Natura 2000 a ani se v jeho okolí nenachází evropsky významné lokality nebo ptačí oblasti, jejichž předmět ochrany nebo celistvost by mohly být významně ovlivněny.

Z hlediska zákona č. 86/2002 Sb., o ochraně ovzduší v platném znění (dále jen zákon). Hala bude vytápěna jednotkami SAHARA. Odvod vzduchu bude zajištěn jednak lakovací linkou, jednak světlíky. V objektu je stávající teplovodní vytápění s kotelnou umístěnou vedle haly 01.

Provozovatel bude povinen dodržovat podmínky provozu vyplývající z předmětné legislativy v ochraně ovzduší.

Na základě předložených materiálů lze předpokládat, že provozem pracoviště by nemělo docházet k překračování imisačních limitů relevantních škodlivin v okolí provozovny.

Z hlediska dalších složkových zákonů není Krajský úřad Středočeského kraje dotčeným orgánem nebo nemá připomínky.



**Ing. Josef Keřka, Ph.D.**  
vedoucí odboru životního prostředí a  
zemědělství

M.L. Ing. Hana Švamberová  
vedoucí odboru životního prostředí  
a zemědělství





**Vaše č.j.**

**Ze dne:** 18. 10. 2010

**Naše č.j.:**

**MUHO/26497/2010/VYST/KY**

**Vyřizuje:** Kynclová

**Tel.:** 311 545 375

**E-mail:** [odpady2@mesto-horovice.cz](mailto:odpady2@mesto-horovice.cz)

**Jan Vlček**

**Příbramská 1006/9**

**268 01 Hořovice**

**Datum:** 03. 11. 2010

**Vyjádření**

k předložené projektové dokumentaci: „Rekonstrukce části haly Obrobný 090 Hořovice na lakovnu“.

Žadatel: Jan Vlček, Příbramská 1006/9, 268 01 Hořovice.

Investor: Albion Group a.s., Zbraslavská 55/5a, 159 00 Praha – Malá Chuchle.

K posouzení byla předložena projektová dokumentace na stavbu: „Rekonstrukce části haly Obrobný 090 Hořovice na lakovnu“, na pozemku st. p. 373/1 v k.ú. Tlustice, zhotovitel: J. Vlček.

- 1.) zákon č. 86/2002 Sb., o ochraně ovzduší a o změně některých dalších zákonů (zákon o ochraně ovzduší), ve znění pozdějších předpisů, § 50 odst. 1 písm. a) (E. Podubecká l. 329)

Dotčeným správním úřadem je dle § 48 odst. 1 u) Krajský úřad Středočeského kraje.

- 2.) zákon č. 114/1992 Sb., o ochraně přírody a krajiny, ve znění pozdějších předpisů, § 76 odst. 2 písm. a) v souvislosti s § 4 odst. 2, § 77 odst. 3 v souvislosti s § 12 odst. 2 (A. Jirků l. 328)

Není připomínek.

- 3.) zákon č. 289/1995 Sb., o lesích a o změně a doplnění některých zákonů (lesní zákon), ve znění pozdějších předpisů, § 48 odst. 2 písm. c) v souvislosti s § 14 odst. 2 (Ing. J. Nový l. 326)

Bez námitek.

4.) zákon č. 334/1992 Sb., o ochraně zemědělského půdního fondu, ve znění pozdějších předpisů, § 15 písm. e) v souvislosti s § 6 odst. 2, § 7 odst. 3, § 9 odst. 6 (M. Kynclová l. 375)

Bez připomínek.

5.) zákon č. 254/2001 Sb., o vodách a o změně některých zákonů (vodní zákon), ve znění pozdějších předpisů, § 105 odst. 2 písm. d) v souvislosti s § 18 odst. 1 (Ing. D. Dlouhá l. 316)

Není námitek.

6.) zákona č. 185/2001 Sb., o odpadech a o změně některých dalších zákonů, ve znění pozdějších předpisů, § 79 odst. 4 písm. b) (E. Podubecská l. 329)

Není námitek.

Upozornění:

- s nebezpečnými odpady vzniklými realizací akce či jejím následným provozem může jejich původce nakládat pouze se souhlasem orgánu veřejné správy (§ 16 odst. 3), při produkci do 100t neč. odpadů/rok uděluje MěÚ Hořovice, nad 100t/rok uděluje KÚ Praha.

7.) zákona č. 20/1987 Sb., o státní památkové péči, ve znění pozdějších předpisů, § 29 odst. 2 písm. b) (Mgr. Z. Marková l. 310)

Není předmětem památkového zájmu.

*Upozorňujeme* na skutečnost, že v souladu s ust. § 22 odst. 2 zákona č. 20/1987 Sb., o státní památkové péči, ve znění platných předpisů, jsou stavebníci již od doby přípravy stavby povinni tento záměr oznámit Archeologickému ústavu AV ČR, Letenská 4, Praha 1 a umožnit jemu nebo oprávněné organizaci provést na dotčeném území záchraný archeologický výzkum.

**Příloha:** 1x oznámení AÚ AV ČR.

8.) Zákon č. 183/2006 Sb., o územním plánování a stavebním řádu (stavební zákon), ve znění pozdějších předpisů, § 6 jako úřadu územního plánování (Ing. Valečková l. 372)

Z hlediska územního plánování je uvedený záměr možný.

9.) zákona č. 13/1997 Sb., o pozemních komunikacích, ve znění pozdějších předpisů, § 40 odst. 4 písm. c) (M. Jelínek l. 367)

Bez připomínek.

**Upozornění:**

Toto stanovisko nenahrazuje povolení, ani souhlas ke stavbě a není rozhodnutím ve smyslu předpisů o správním řízení a jeho platnost končí po dvou letech, pokud nedojde k realizaci stavby.

Ing. Jan Blecha

vedoucí odboru výstavby a ŽP



**Doručí se:**

Jan Vlček, Příbramská 1006/9, 268 01 Hořovice

**Na vědomí:**

MěÚ Hořovice – SÚ, Palackého nám. 2, 268 01 Hořovice