

**Vyhodnocení vlivu záměru
AKROPOLE ZÁVIST – ZPŘÍTOMNĚNÍ
na evropsky významné lokality a ptačí oblasti**

podle § 45i zákona č. 114/1992 Sb., v platném znění.



leden 2021
aktualizace srpen 2021

Obsah

Obsah.....	2
1. Úvod.....	4
1.1. Zadání.....	4
1.2. Cíl hodnocení	4
1.3. Postup hodnocení	4
2. Údaje o záměru.....	5
2.1. Základní údaje	5
2.2. Popis záměru	6
2.3. Vstupy a výstupy	10
3. Údaje o evropsky významných lokalitách a ptačích oblastí.....	12
3.1. Identifikace dotčených lokalit	12
3.2. Popis dotčených lokalit	13
4. Hodnocení vlivů záměru na EVL a PO	19
4.1. Hodnocení úplnosti podkladů pro posouzení	19
4.2. Možné vlivy záměru.....	19
4.3. Hodnocení vlivů záměru	19
4.4. Hodnocení vlivů záměru na celistvost lokalit	20
4.5. Hodnocení možných kumulativních vlivů.....	21
4.6. Vyhodnocení možných přeshraničních vlivů	21
5. Závěr.....	21
6. Návrh opatření k prevenci, vyloučení a snížení očekávaných nepříznivých vlivů záměru	22
7. Přílohy	22
8. Literatura	23

Předmět hodnocení	AKROPOLE ZÁVIST – ZPŘÍTOMNĚNÍ
Zadavatel	ATEM – Ateliér ekologických modelů, s. r. o. Roztylská 1, 148 00 Praha 4 IČ: 27181278 DIČ: CZ27181278
Zpracovatel	Mgr. Roman Tuček držitel autorizace pro hodnocení dle § 45i zákona 114/1992 Sb., v platném znění (č.j.: 29541/ENV/09-999/630/09 ze dne 23. 4. 2009) Starochodovská 684/89a 149 00 Praha 4 IČ: 871 05 314
Konzultace	Radek Hejda - koordinátor sledování stavu hmyzu AOPK ČR Oddělení sledování stavu druhů živočichů
Kontakt	E-mail: ytucr1@seznam.cz Mob.: +420 608 003 977

V Praze, dne 15. 1. 2021

Aktualizace 6. 8. 2021



.....
Roman Tuček

1. Úvod

1.1. Zadání

Předmětem hodnocení je vyhodnocení vlivu záměru *Akropole Závist - Zpřítomnění* na evropsky významné lokality (EVL) a ptačí oblasti (PO). Orgán ochrany přírody, KÚ Středočeského kraje – Odbor ŽP a zemědělství, ve svém stanovisku podle § 45i ZOPK (č.j. 111803/2020/KUSK) ze dne 16. 9. 2020 nevyloučil významný vliv předkládaného záměru na evropsky významnou lokalitu Břežanské údolí (CZ0213779), resp., na jeho jediný předmět ochrany – prástevníka kostivalového. Důvodem nevyloučení významného vlivu předkládaným záměrem je zastavení potencionálního biotopu pro výskyt předmětu ochrany.

Hodnocení bude součástí oznámení dle přílohy č. 3 zákona č. 100/2001 Sb., o posuzování vlivů na životní prostředí, které je nutné zpracovat pro účely zjišťovacího řízení na základě § 4 odst. 1, písm. f) předmětného zákona.

Povinnost provádět posouzení vlivů na lokality soustavy Natura 2000 vychází ze směrnice o stanovištích (92/43/EHS), která v článku 6 říká: „*Jakýkoliv plán nebo projekt, který s určitou lokalitou přímo nesouvisí nebo není pro péči o ni nezbytný, avšak bude mít pravděpodobně na tuto lokalitu významný vliv, a to buď samostatně, nebo v kombinaci s jinými plány nebo projekty, musí být předmětem odpovídajícího hodnocení jeho důsledků pro lokalitu z hlediska cílů její ochrany.*“. Tato povinnost byla transponována do české legislativy, a to konkr. do § 45h zákona č. 114/1992 Sb., o ochraně přírody a krajiny (ZOPK). Posouzení je prováděno až v momentě, kdy příslušný orgán ochrany přírody nevyloučí ve svém stanovisku podle § 45i ZOPK významný vliv záměru nebo koncepce na předměty ochrany nebo celistvost evropsky významné lokality nebo ptačí oblasti.

1.2. Cíl hodnocení

Cílem hodnocení je posouzení, zda záměr *Akropole Závist - Zpřítomnění* bude mít významný negativní vliv na předměty ochrany nebo celistvost dotčených evropsky významných lokalit nebo ptačích oblastí (resp. negativní vliv podle §45i odst. 9 ZOPK).

1.3. Postup hodnocení

Předložené hodnocení je zpracováno podle *Metodiky hodnocení významnosti vlivů při posuzování podle § 45i ZOPK* (Věstník MŽP, Ročník XVII, částka 11), dále byla využita *Příručka k hodnocení významnosti vlivů na předměty ochrany lokalit soustavy Natura 2000* (MŽP, 2011).

Hodnocení dále splňuje náležitosti dle vyhlášky č. 142/2018 Sb., o náležitostech posouzení vlivu záměru a koncepce na evropsky významné lokality a ptačí oblasti a o náležitostech hodnocení vlivu závažného zásahu na zájmy ochrany přírody a krajiny.

Aktualizace hodnocení (srpen 2021) spočívá v doplnění údajů o vstupech a výstupech záměru s ohledem na zpracované oznámení EIA (ATEM, 2021) a doplnění údajů z biologického průzkumu (Farkač a kol., 2021).

2. Údaje o záměru

2.1. Základní údaje

Název záměru: Akropole Závist - Zpřítomnění

Investor: Obec Dolní Břežany
ulice 5. Května 78
252 41 Dolní Břežany

Zpracovatel technické dokumentace: AP ATELIER, Ing. arch. Josef Pleskot
Komunardů 5/1529
170 00 Praha 7

Projektované kapacity:

Celková zastavěná plocha 3 136 m²

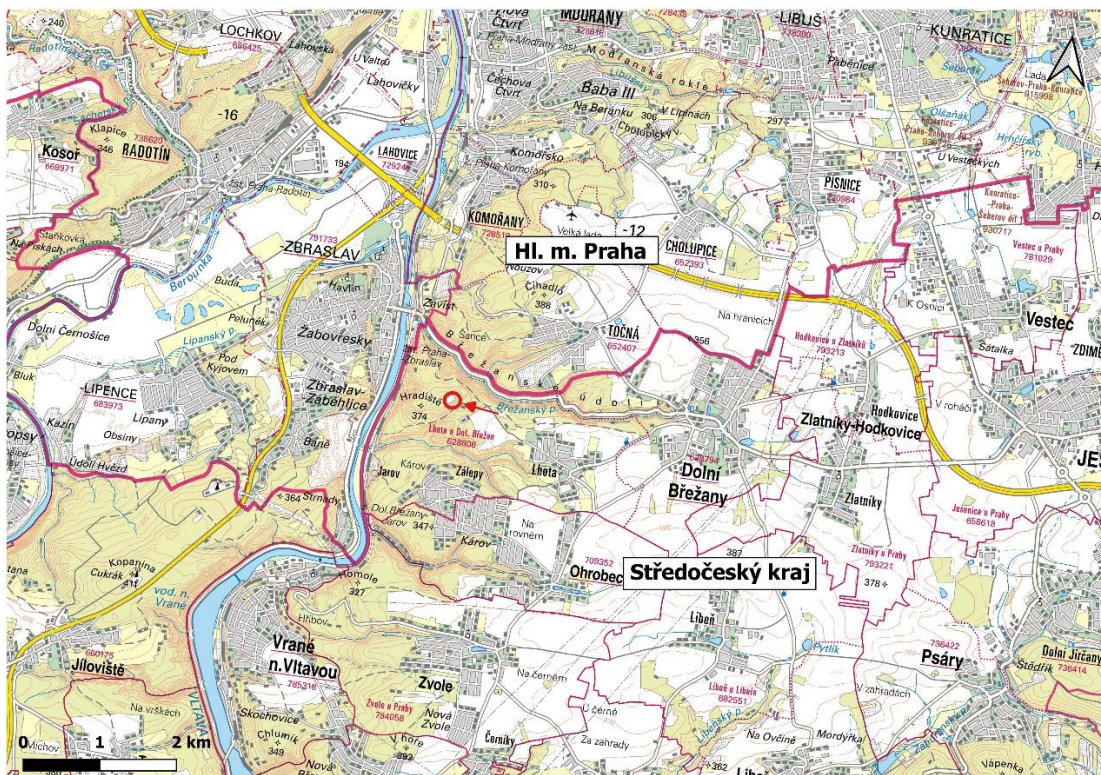
Umístění záměru: Hradiště Závist – temeno
obec Dolní Břežany
katastrální území Lhota u Dolních Břežan
pozemek p. č. 294/1

Varianty: záměr je předložen pouze v jedné posuzované variantě

Termín výstavby: zatím není přesně stanoven, předběžně v průběhu roku 2022

Záměr je situován na pozemku bývalé akropole, která se nachází na hoře Závist blízko soutoku Vltavy a Berounky, v katastrálním území obce Lhotky u Dolních Břežan. Samotné temeno, kde se má zpřítomnit archeologický nález je místo volné, nezarostlé (bezlesí), okolí pokrývá les.

Obr. 1 Umístění záměru v širších vztazích (červený kroužek zvýrazněný šipkou)



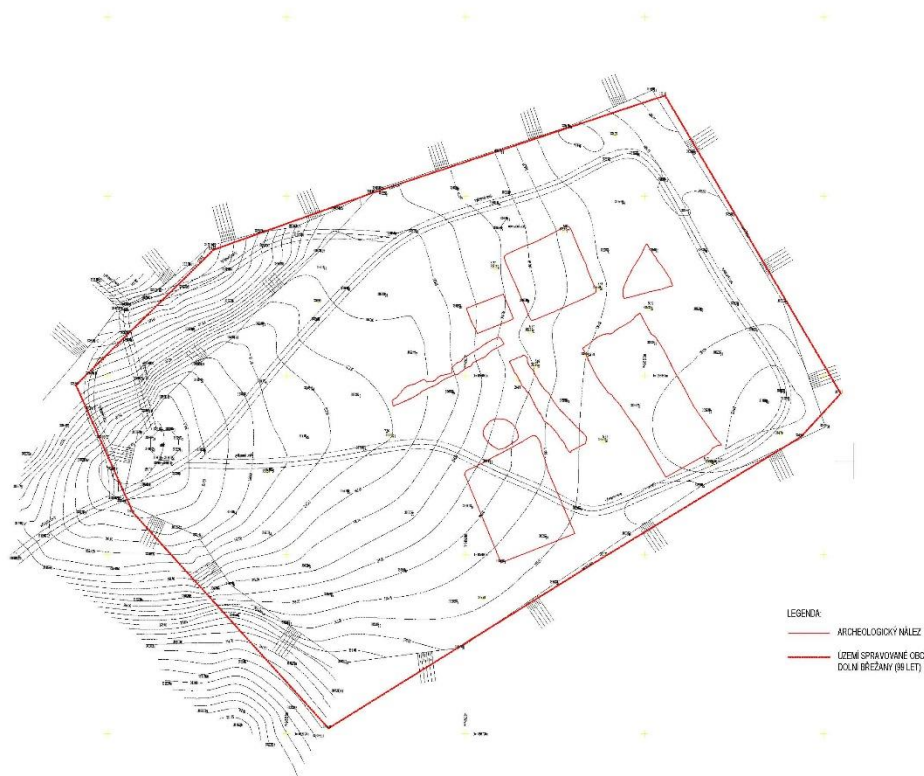
2.2. Popis záměru

Navrhovaná stavba bude trvalou novostavbou (s životností min. 50 let) a bude se nacházet na samém vrcholu hory Závist, na místě bývalé keltské akropole. Stavba bude sestávat z nízkého obrazce s pochozí zpevněnou plochou o rozměru 56 x 56 m (obr. č. 3). Obrazec bude postaven z betonových desek, obrubníků a minerálního betonu.

Na sklonku 80. let došlo na Závisti k rozsáhlému archeologickému průzkumu, při kterém bylo přemístováno na cca 20 tis. m³ zeminy (umělé násypy jsou někde dodnes patrné). V závěru prací bylo na vrch Závisti dovezeno na 6 720 m³ zbraslavské drtě. Archeologické vykopávky dnes tedy leží cca 4 metry pod úrovní současného terénu (pro ochranu archeologického naleziště).

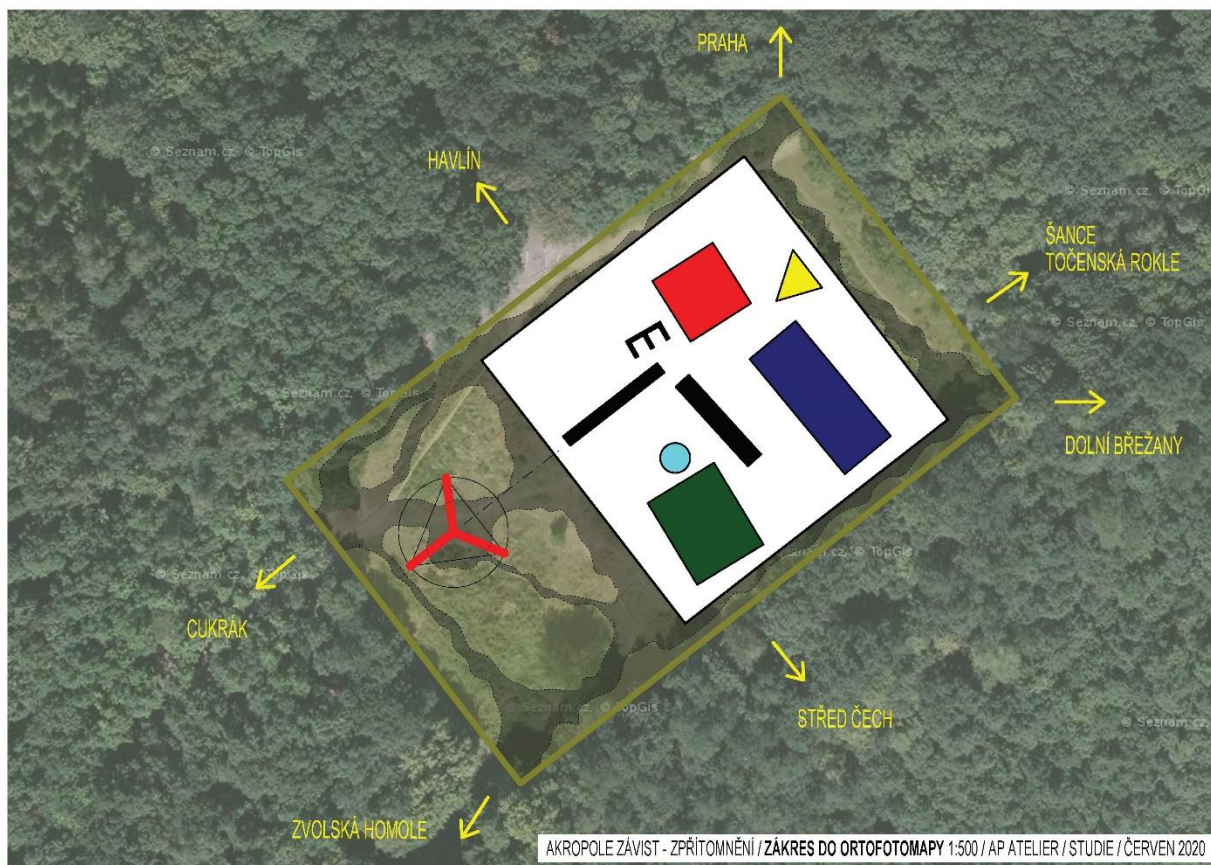
Navrhovaná stavba bude sloužit jako „zpřítomnění“ archeologických nálezů III. a IV. horizontu keltského hradiště (obr. 2). Bude součástí širší odborné prezentace jedné z nejvýznamnějších keltských lokalit u nás. Návrh vznikl v těsné spolupráci s Archeologickým ústavem AV ČR Praha.

Obr. 2 Vyznačení archeologických nálezů



AKROPOLE ZÁVIST - ZPŘÍTOMNĚNÍ / ARCHEOLOGICKÝ NÁLEZ A SOUČASNÝ TERÉN 1:500 / AP ATELIER / STUDIE / ČERVEN 2020

Obr. 3 Zákres záměru v ortofotomapě



Rozhledna

Součástí zpřístupnění archeologických památek bude i výstavba rozhledny Martina Rajniše, která však bude projednávána jako samostatný projekt. Umístění rozhledny je zřejmé z obr. č. 3 (červený „kříž“) a samotná vizualizace je znázorněna na obr. č. 4.

Provedení stavby rozhledny spočívá v realizaci vyhlídkové věže o celkové výšce 28,00 m, umístěné v jihozápadní části plochy akropole, tvaru trojbokého hranolu o hraně délky 4 m, s hlavními nosnými prvky z modřínové kulatiny umístěnými ve vrcholech trojúhelníku, s ocelovým zavětrováním kotveným do betonových patek, se zavěšeným dřevěným točitým schodištěm se schodišťovými stupni z dubových profilů, umístěným doprostřed trojbokého hranolu a s vyhlídkovou plošinou tvaru „vypouklého“ rovnostranného trojúhelníku, umístěnou ve výšce 24,3 m, s osazením venkovními svítidly, signalizačním světlem, kamerovým systémem a žerdí s otočnou korouhví ve výšce 31,00 m. Rozhledna bude napojena na elektrickou síť novou přípojkou v celkové délce 568 m, vedoucí od trafostanice u cesty na východním úpatí návrší, dále v trase přístupové lesní cesty na západní straně akropole a v trase kolmo se stáčeující přes svah valu akropole směrem k rozhledně, ukončené v pilíři ve tvaru trojúhelníku u paty rozhledny. Rozhledna bude opatřena hromosvodem.

Po postavení rozhledny se předpokládá zbourání dnešního altánku (viz fotopříloha) včetně kamenného soklu. Archeologická expozice by měla být přenesena do podesty rozhledny.

Obr. 4 Vizualizace rozhledny



Technické a technologické řešení

Obrazec tvoří tenká betonová obruba, v níž „plavou“ betonové desky, půdorysy starověkých chrámů v různých barvách. Prostor mezi nimi vyplňuje minerální beton, který je zarovnán do jedné roviny s deskami i obrubou, takže vznikne pochozí plocha jedné úrovně.

Před zahájením prací bude z místa hloubkově odstraněna stávající náletová zeleň. Centrální část řešeného území bude v části instalace v místech archeologických nálezů velmi důkladně vyčištěna od nežádoucích bylin a dřevin, i hloubkově. Odstranění nežádoucích rostlin bude provedeno především mechanicky, vzhledem k druhům však není vyloučeno odborné použití chemie.

III. horizont

Samotné geometrické obrazce zpřítomňující keltské podesty III. halštatsko-laténského horizontu budou provedeny jako železobetonové „plovoucí“ desky o síle 280 mm na hutném kamenošterkovém podkladu o mocnosti cca 500 mm. „Rám obrazu“ bude tvořit železobetonová obruba z prefabrikátů vyčnívajících místy 300 mm nad okolní terén. Celková výška obruby je 700 mm. Plocha mezi obrazci a rámem bude vyplněna bílošedým dobře utaženým mlatem.

Celá plocha čtverce „obrazu“ bude v mírném dvouprocentním sklonu kopírovat terén. Naklonění umožní zároveň i přirozené odtékání dešťové vody.

Barevnost ploch bude zajištěna silnou vrstvou epoxidového nátěru s vysokou mírou mechanické odolnosti i barevné stálosti.

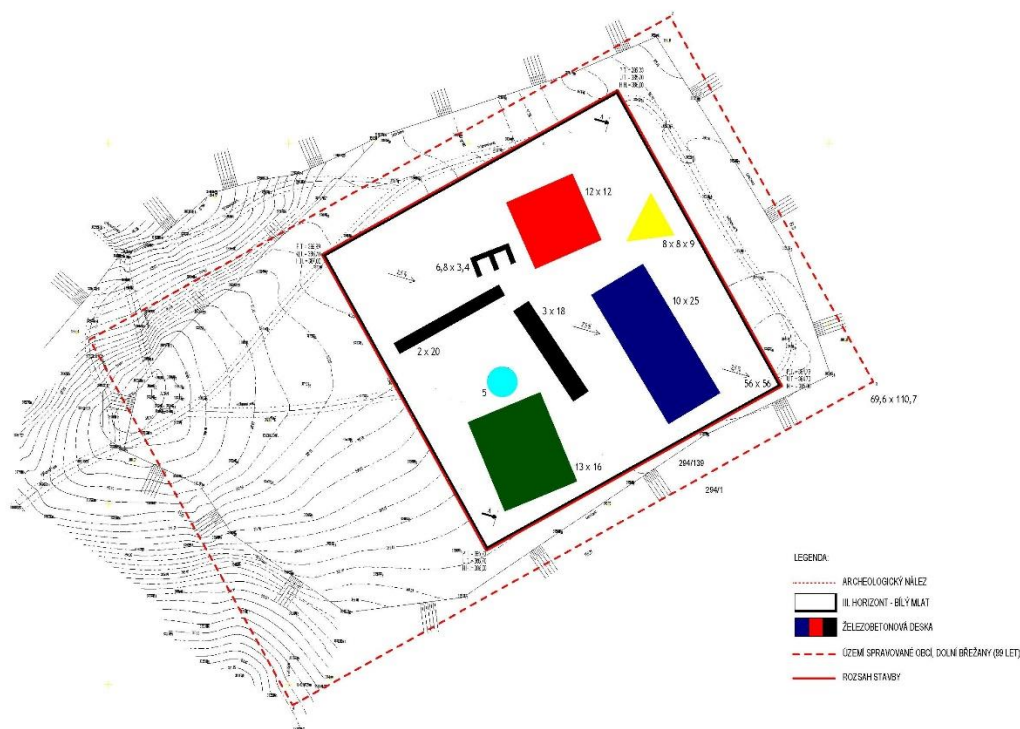
Část III. horizontu s expozičními barevnými objekty je v ploše světlého mlatu uvažována bez jakýchkoli rostlin, případně jen s mechy a lišejníky. Tento prostor bude udržován v kontrastu s okolní přírodou.

IV. horizont

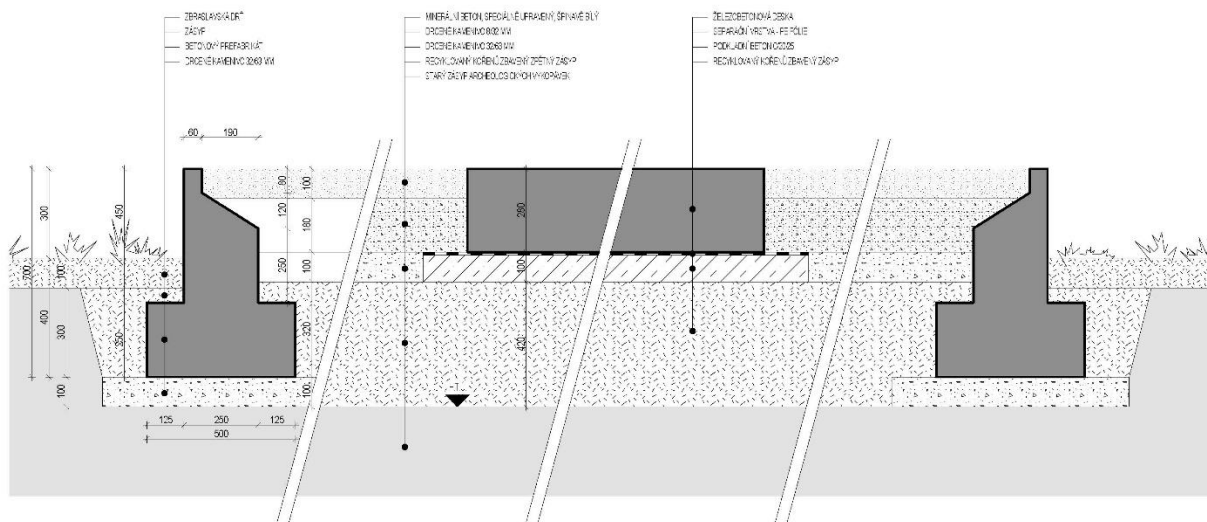
Písmeno E – půdorys chrámu IV. horizontu – bude provedeno ze železobetonu stejně jako ostatní obrazce horizontu III.

Technické řešení je dále patrné i z obr. č. 5 a 6.

Obr. 5 Situace stavby s rozměry obrazců (dle DÚR)



Obr. 6 Detail stavby - řez (dle DÚR)



2.3. Vstupy a výstupy

Údaje o vstupech

Zábor půdy

Nejdůležitějším vstupem je z hlediska ovlivnění EVL je trvalý zábor lesního pozemku o rozloze 3 136 m². Plocha určená k záboru je z důvodu archeologických vykopávek v 80. letech 20. st. již dlouhodobě vedena jako bezlesí. Na základě dohody s vlastníkem pozemku, kterým je Arcibiskupství pražské, bude z pozemku č. 294/1 oddělen pozemek 294/194 určený pro samotnou výstavbu.

Zábor PUPFL si vyžádá i stavba rozhledny. Jelikož bude stavba rozhledny projednávána zvlášť, není v této fázi známý přesný zábor. Stavbou rozhledny dojde k demolici altánku i s kamenným podstavcem, čímž dojde k uvolnění plochy přibližně stejně velké jako základna rozhledny.

Odběr a spotřeba vody

Výstavba záměru bude vyžadovat vodu pro sociální účely a technologickou vodu pro výrobu betonové směsi, ošetřování tvrdnoucího betonu a očistu ploch. Objem vody je možné odhadnout v řádu jednotek až prvních desítek m³. Voda bude na místo dovážena v cisternách.

V době provozu nebude záměr vyžadovat potřebu vody.

Surovinové zdroje

Nové úpravy předpokládají přesun na místě cca 2 500 m³ novodobého zásypu. Na vrch Závist bude dopraveno celkem 345 m³ betonu a cca 240 m³ materiálu pro výrobu mlátu.

Stavba rozhledny předpokládá spotřebu 19 tun materiálu (ocel, beton, dřevo).

Energetické zdroje

Případná potřeba elektrické energie bude během stavby dodávána přes mobilní zařízení dodávající potřebnou elektrickou energii (dieselové agregáty).

Informace o potřebě elektrické energie pro budoucí rozhlednu jsou zatím pouze částečné. Rozhledna bude vybavena signálním světlem a kamerovým systémem, což si vyžádá trvalé napojení na zdroj elektrické energie. Dle informací od projektanta bude k rozhledně vybudována elektropřípojka, jejíž trasa byla konzultována s archeology, aby nedošlo k poškození archeologických památek.

Vlastní záměr nebude vyžadovat spotřebu elektrické energie ani jiných energií nebo energetických médií.

Kácení dřevin

Projekt předpokládá kácení jen novodobých náletových dřevin, které se uchytily na temeni hory Závist. Stávající obvodové porosty převážně tvořené duby a habry jsou místy ve stavu nevyžadující zásah, místy se nabízí lehké rozvolnění korun s cílem optických průhledů do okolní krajiny. Důležité je i v této části na vybraných místech z hrany akropole odstranit nežádoucí byliny a keře. V území bude zachována stávající třešeň a několik planých růží.

Při finálních úpravách celé akropole bude naopak lokálně přistoupeno k obnově domácí nízké vegetace.

Nároky na dopravní infrastrukturu

Současný přístup k lokalitě nebude nijak změněn, tj. bude stále zajištěn lesními cestami po žluté turistické značce nebo po naučné stezce Dolní Břežany.

Doprava během výstavby bude probíhat po stávající naučné stezce, která má parametry pro pohyb menší techniky. Beton bude na místo dopraven v malých automichačích (o objemu 5 m³) a stavební materiál v malých nákladních vozech (o nosnosti 6 t), a to vše bez nutnosti úprav stávající lesní cesty.

Dovoz materiálu během výstavby bude představovat cca 120 nákladních vozidel v jednom směru.

Záměr nevyvolává potřebu zřízení nových parkovacích stání. Na začátcích stávajících přístupových cest a pěšin pod Závistí existují návštěvnická parkoviště.

Údaje o výstupech

Odpadní vody

Splaškové odpadní vody

Při stavbě bude používáno mobilní WC, splaškové odpadní vody nebudou vznikat. Stejně tak v době provozu nebudou vznikat odpadní vody.

Srážkové vody

Dešťové vody dopadající na stavbu budou vsáknuty v místě. Mlatová plocha bude v mírném sklonu podle stávajícího terénu. Dešťová voda se částečně vsákne do mlatové plochy, částečně bude odtékat směrem, kam odtéká v současnosti a tam se bude vsakovat do půdy.

Odpady

V době výstavby se výkopy a násypy předpokládají s vyrovnanou bilancí. V rámci stavebních prací mohou vznikat malé objemy odpadů jako zničené betonové dílce, kousky betonu, odřezky armovacího železa nebo bednění. Dále budou vznikat odpadní obaly. Odpady budou schraňovány na místě v uzavřených nádobách a předávány oprávněným osobám k odstranění. Výčet odpadů vznikajících v době provádění stavebních prací je uveden v následující tabulce.

Tab. 1 Druhy a kategorie odpadů – odpady vznikající při stavební činnosti

Číslo odpadu	Název odpadu	Kategorie odpadu
08 01 11	Odpadní barvy a laky obsahující organická rozpouštědla nebo jiné nebezpečné látky	N
08 01 12	Jiné odpadní barvy a laky neuvedené pod číslem 08 01 11	O
15 01 01	Papírové a lepenkové obaly	O
15 01 02	Plastové obaly	O
15 01 03	Dřevěné obaly	O
15 01 04	Kovové obaly	O
15 01 06	Směsné odpady	O
15 02 02	Absorpční činidla, filtrační materiály (včetně olejových filtrů jinak blíže neurčených), čisticí tkaniny a ochranné oděvy znečištěné nebezpečnými látkami	N
15 02 03	Absorpční činidla, filtrační materiály, čisticí tkaniny a ochranné oděvy neuvedené pod číslem 15 02 02	O
17 01 01	Beton	O
17 04 05	Železo a ocel	O
17 09 04	Směsné stavební a demoliční odpady	O

Po uvedení stavby plochy pro zpřítomnění do provozu žádné odpady vznikat nebudou. Drobné odpadky, které se vyskytnou na místě od neukázněných návštěvníků budou několikrát ročně vysbírány a odstraněny jako běžný komunální odpad.

Ovzduší

Dočasným zdrojem znečištění ovzduší bude staveniště, které bude produkovat znečišťující látky z provozu stavebních mechanismů a sekundární prašnosti.

Množství emisí při výstavbě je možné odhadnout na řádově jednotky kg PM10, desetiny kg PM2,5 a desítky až stovky gramů oxidů dusíku za den.

V době provozu nebude záměr zdrojem znečištění ovzduší.

Hluk, vibrace

V období výstavby budou zdrojem hluku stavební stroje a pojezdy nákladní dopravy. Pro hluk ze stavební činnosti je rozhodující počet stavebních strojů s vysokým akustickým výkonem, které při práci na staveništi tvoří rozhodující složku hlukové zátěže pro okolní prostředí. Těžší technika a stavební stroje s vysokým akustickým výkonem budou použity zejména při zemních pracích.

Rizika havárií

Během výstavby existuje riziko úniku ropných látek ze stavebních mechanismů a nákladních automobilů. Riziko úniku ropných látek do prostředí bude minimalizováno obvyklými postupy, které budou obsaženy v zásadách organizace výstavby (ZOV). Pokud by k úniku ropných látek došlo, bude dodavatel stavby postupovat podle havarijního řádu, který bude součástí ZOV.

Dalším rizikem havárie během výstavby s možností negativního ovlivnění životního prostředí je požár na staveništi. Toto riziko bude minimalizováno dodržováním standardních požárních předpisů.

3. Údaje o evropsky významných lokalitách a ptačích oblastí

Evropsky významné lokality (EVL) jsou součástí celistvé evropské soustavy území se stanoveným stupněm ochrany – tzv. Natura 2000. EVL se vyhláší na základě směrnice EU o stanovištích 92/43/EHS pro typy přírodních stanovišť v zájmu Společenství a pro druhy živočichů a rostlin v zájmu Společenství, jejichž ochrana vyžaduje vyhlášení zvláštních oblastí ochrany. EVL jsou obsaženy v tzv. národním seznamu evropsky významných lokalit, dle nařízení vlády č. 318/2013 Sb. (ve znění NV č. 207/2016 Sb. a NV č. 29/2020 Sb.). Soustava Natura 2000 v ČR tak nyní čítá celkem 1 113 EVL. EVL se v rámci ČR chrání formou zvláště chráněného území, resp. smluvní ochrany a rovněž je umožněno využít institut tzv. základní ochrany (§ 45c odst. 2 ZOPK).

Ptačí oblasti se řadí stejně jako EVL do soustavy Natura 2000 a vyhláší se na základě směrnice EU o ptácích 2009/147/ES. Ptačí oblasti jsou vyhlášeny pro druhy ptáků, uvedené v Příloze I směrnice o ptácích (v ČR podle NV č. 51/2005 Sb.). Tyto druhy musí být předmětem zvláštních opatření, týkajících se ochrany jejich stanovišť, s cílem zajistit přežití těchto druhů a rozmnožování v jejich areálu rozšíření. Ptačí oblasti jsou v ČR novou formou chráněného území a jsou zřizovány nařízením vlády. Celkem bylo na území ČR vyhlášeno 41 ptačích oblastí.

Při posuzování vlivů záměru a koncepcí je nutno zvažovat též PO a EVL vymezené na území všech států Evropské unie.

3.1. Identifikace dotčených lokalit

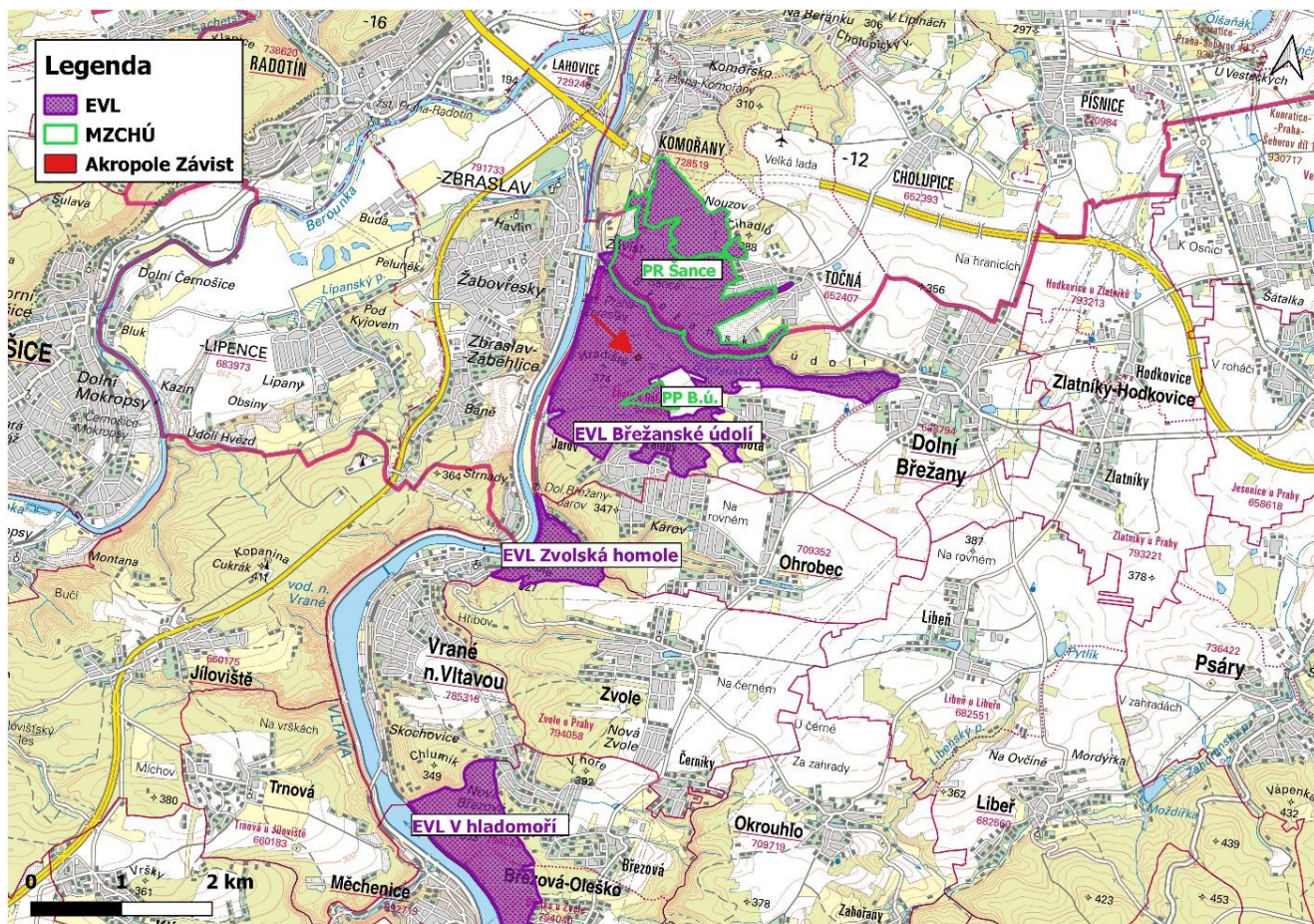
Pro hodnocení dle § 45i ZOPK jsou evropsky významné lokality a ptačí oblasti vyhodnoceny jako dotčené, pokud:

- jsou v přímém územním střetu se záměry
- jsou ovlivněny v souvislosti s výstupy záměrů - složkové přenosy (ovzduší, voda, hluk apod.)
- jsou ovlivněny v souvislosti se stavbou (rušení)

Posuzovaný záměr výstavby archeologického památníku (včetně samostatně projednávané rozhledny) se nachází přímo v EVL Břežanské údolí, tzn., že dochází k přímému územnímu střetu s lokalitou. Další nejbližší lokalitou soustavy Natura 2000 je EVL Zvolská homole, nacházející se vzdušnou čarou cca 1,86 km od plochy dotčené záměrem. Tato lokalita nebude vzhledem k charakteru záměru a dostatečné

vzdálenosti dotčena přímými ani nepřímými vlivy. Nejbližší ptačí oblastí je Křivoklátsko vzdálené přes 26 km.

Obr. 7 Lokality soustavy Natura 2000 v širším okolí



3.2. Popis dotčených lokalit

Název lokality: EVL Brežanské údolí

Kód lokality: CZ0213779

Rozloha lokality: 496,5257 ha

Způsob zajištění ochrany: ZCHÚ, základní ochrana (§ 45c, odst. 2 ZOPK)

Biogeografická oblast: kontinentální

Zařazení EVL na evropský seznam: 2008/25/ES

Popis je zpracován na základě podkladů uvedených v kap. 8.

Území evropsky významné lokality Brežanské údolí se nachází na hranici Prahy a Středočeského kraje. EVL představuje zalesněná sevřená údolí na dolním toku Brežanského potoka a dalších dvou menších vodotečí orientovaná V-Z (směrem k Vltavě), s lesními porosty různého charakteru a hodnoty (jižně a severně orientovaná úbočí), převážně listnatými. Převážně zalesněné území tvořící nápadnou krajinnou

dominantu tohoto úseku Vltavy (zejména při pohledu od Prahy). Území je svojí flórou a vegetací typickým reprezentantem fytogeografického okresu Střední Povltaví.

Nachází se zde největší české keltské oppidum (170 ha, délka opevnění 9 km); tato skutečnost řadí lokalitu mezi nejpamátnější místa Čech.

Jediným předmětem ochrany celé EVL je motýl **přástevník kostivalový** (*Euplagia quadripunctaria*).

V rámci EVL se nachází 2 maloplošné ZCHÚ:

PR Šance (198,2 ha) 39,92 % plochy EVL

Předmět ochrany ZCHÚ podle zřizovacího předpisu:

- Přirozené porosty doubrav mezi Břežanským údolím a Komořany, zejména na jižně orientovaných svazích údolí a ve vrcholových partiích, místy vytvářející až plochy stepního charakteru (reliktní bezlesí na strmých skalnatých svazích). Konkrétně mají významná lesní společenstva charakter zejména tolitové doubravy (as. *Cynancho-Quercetum*), černýšové dubohabřiny (as. *Melampyro nemorosi-Carpinetum*), habrové javořiny (as. *Aceri-Carpinetum*) a vřesové doubravy (as. *Calluno-Quercetum*).

- Přirozené bezlesí, které je tvořené maloplošnými výskyty suchých vřesovišť (svaz *Euphorbio-Callunion*), šterbinovou vegetací silikátových skal a drolin (svaz *Asplenion septentrionalis*), acidofilními suchými trávníky (svaz *Koelerio-Phleion phleoidis*) a skalní vegetací s kostřavou sivou (svaz *Alyso-Festucion pallentis*).

- Chráněné druhy rostlin a živočichů vázané převážně na skalnaté svahy a lesní porosty včetně poměrně silné a stabilní populace přástevníka kostivalového na osluněných svazích a v řídkých porostech doubrav.

- Jeden z nejlepších profilů proterozoickými horninami (kralupsko-zbraslavská skupina, štěchovická skupina), odkryv závistského zlomu (proterozoikum nasunutě na horniny ordoviku), naleziště proterozoické miroflóry.

PP Břežanské údolí (8,14 ha) 1,64 % plochy EVL

Předmětem ochrany je přástevník kostivalový *Euplagia quadripunctaria* (*Callimorpha quadripunctaria*) a dále pak ještěrka zelená (*Lacerta viridis*), mlok skvrnitý (*Salamandra salamandra*), dvojštítek hladkoplodý (*Biscutella laevigata*), chrpa Triumfettiho (*Centaurea triumfettii*), hvozdík sivý (*Dianthus gratianopolitanus*), třemdava bílá (*Dictamnus albus*) a křivatec český (*Gagea bohemica* subsp. *bohemica*).

Archeologické naleziště akropole Závist se nachází mimo území obou MZCHÚ a je tedy pod základní ochranou dle § 45c, odst. 2 ZOPK.

Kvalita a význam

Lokalita se vyznačuje bohatou entomofaunou. V území se vyskytuje hodnotná a pestrá fauna bezobratlých vázaných na xerothermní stanoviště a listnaté lesy. Bohatá je zejména malakofauna, fauna brouků a pavouků. Za zvláště významný lze považovat výskyt evropsky významného druhu roháče obecného. Byly též zaznamenány pobytové stopy tesaříka obrovského (*Cerambyx cerdo*), výskyt však nebyl recentně potvrzen.

Lokalita je cenná i z hlediska obojživelníků a plazů, recentně zde byl zaznamenán kupříkladu hojný výskyt ještěrky zelené (*Lacerta viridis*) a mloka skvrnitého (*Salamandra salamandra*). Stav biotopů v EVL místy silně ovlivňuje početná populace muflonů a prasete divokého.

Lokalita nabízí pro předmět ochrany – **přástevníka kostivalového** - celou řadu příhodných stanovišť, od suťových lesů a světlých doubrav s bohatým bylinným podrostem po druhově bohatou mozaiku nelesních bylinných a křovinných společenstev.

Zranitelnost

Největší ohrožení představuje zarůstání lokality dřevinami. Zásadní podmínkou prosperity předmětu ochrany je zachování pestrého bezlesí a světlých lesních porostů s bohatým bylinným patrem.

Velký význam pro předmět ochrany mají také drobné přechodové biotopy, tedy především lesní bylinné lemy, ale také třeba okraje intravilánu. Ekotony je vhodné chránit podobně jako jiné nelesní biotopy před zarůstáním dřevinami.

V přírodě blízkých porostech je třeba potlačovat zmlazení stanovištně nepůvodních druhů, v doubravách je vhodné omezovat také šíření habru. Ze všech lesních typů a stejně tak křovinných formací je třeba postupně odstraňovat introdukované (resp. invazní) druhy dřevin.

Management

Managementová opatření jsou jednak daná schválenými plány péče pro PR Šance a PP Břežanské údolí a jednak v rámci Souhrnu doporučených opatření pro EVL Břežanské údolí.

Plocha dotčená záměrem je v rámci SDO lokalitou č. 8 pro management. opatření – **ruční kosení** (mozaikovitá seč - 2/3 v časném, 1/3 v pozdním termínu; na snáze přístupných místech lze použít i lehkou mechanizaci; možno alternovat s pastvou; při seči třeba zohlednit fenologii významných druhů rostlin; místa výskytu invazních druhů možno kosit s vyšší frekvencí) a **výřez skupin či jednotlivých náletových dřevin** (mozaikovitý výřez křovin, v hustých porostech možná i plošná likvidace; prioritu mají invazní druhy; na řezné plochy možno aplikovat herbicid; kombinovat s pastvou či výřezem výmladků v následujícím roce).

Současný stav lokality dotčené záměrem

Jedná se o plochu **bezlesí**, která je obklopená lesním komplexem botanicky cenných teplomilných acidofilních doubrav a dubohabřin.

Lokalita postupně zarůstá náletovými dřevinami: habr obecný (*Carpinus betulus*), trnka obecná (*Prunus spinosa*), krušina olšová (*Frangula alnus*) javor babyka (*Acer campestre*), javor mlč (*Acer platanoides*), javor klen (*Acer pseudoplatanus*), bříza bělokorá (*Betula pendula*), topol osika (*Populus tremula*), borovice lesní (*Pinus sylvestris*), dub zimní (*Quercus petraea*).

Na ploše se šíří křoviny zejména hlohu (*Crataegus monogyna*), šípku (*Rosa canina* agg.), třešně ptačí (*Prunus avium*) a slivoně myrabalánu (*Prunus cerasifera*). Nacházejí se zde rovněž plochy zarostlé ostružiníkem (*Rubus fruticosus* agg., *Rubus* sp. a *Rubus idaeus*).

Druhové složení podrostu se mění především s různým zastíněním, s hloubkou půdy a s tím související vysychavostí/ nevysychavostí substrátu a dostupností živin. Vyskytují se zde teplomilné a suchomilné druhy suchých trávníků a bylinných lemů např. *Tanacetum corymbosum* a druhy vysychavých mělkých půd, např. *Hypericum perforatum*, *Pilosella officinarum* a *Rumex acetosella*. Na hlubších vlhčích substrátech se vyskytují mezofilní taxony, např. *Festuca heterophylla*, *Fragaria moschata* a *Veronica chamaedrys* agg. Zastoupeny zde jsou, a to zejména v okrajích území, lesní i nelesní acidofyty např. *Hieracium lachenalii*, *Hieracium murorum*, *Hieracium sabaudum*. Na ploše se rovněž v zastíněných místech vyskytují druhy nitrofilní ruderalní vegetace s bršlicí kozí nohou (*Elytrigio repentis-Aegopodium podagrariae*) s taxony *Aegopodium podagraria*, *Anthriscus sylvestris*, *Heracleum sphondylium*, *Taraxacum* sect. *Ruderalia*, *Urtica dioica* a trávy, např. *Arrhenatherum elatius*, *Dactylis glomerata*, *Poa trivialis*, *Elymus repens*, *Dactylis glomerata*, ve spodní vrstvě byly nalezeny druhy *Achillea millefolium* agg., *Glechoma hederacea*, *Ranunculus repens* a *Rumex obtusifolius*.

Více než třetinu plochy zarůstá invazní křídlatka japonská (*Reynoutria japonica*), která způsobuje rychlý úbytek dřívě přítomných druhů a degradaci vegetace celého území. Porosty s dominantní křídlatkou japonskou jsou druhově velmi chudé a v současné době hustě zapojené. V nižší vrstvě se vyskytují s malou pokrývností a menší vitalitou ruderalní druhy, jako jsou *Aegopodium podagraria*, *Artemisia vulgaris*, *Solidago canadensis* a *Urtica dioica*. Porosty jsou místy doprovázené ovíjivou liánou *Calystegia sepium*.

Na území se vyskytují fragmenty lemových společenstev v asociaci *Trifolio medii-Agrimonetum eupatoriae* s druhy *Achillea millefolium* agg., *Arrhenatherum elatius*, *Brachypodium pinnatum*, *Galium album* subsp. *album*, *Galium verum*, *Poa pratensis* agg., *Securigera varia* a *Trifolium medium* a rovněž i druhy sešlapávaných míst, které se nacházejí na přístupové cestě vedoucí v severozápadní části lokality.

Současný stav je dobře patrný z fotopřílohy.

Některé druhy bylin mohou být vhodné jak pro polyfágní larvy, tak i pro imaga přástevníka.

Předměty ochrany

Přástevník kostivalový *Euplagia quadripunctaria* Prioritní druh

Podle poslední hodnotící zprávy z roku 2013 je tento evropsky významný druh hodnocen z hlediska ochrany v kontinentální oblasti následujícím způsobem:

Areál rozšíření: příznivý (FV - Favourable)

Populace: příznivý (FV)

Habitat: nedostatečný (U1 – Inadequate)

Budoucí vyhlídky: nedostatečný (U1)

Stav z hlediska ochrany: nedostatečný (U1)

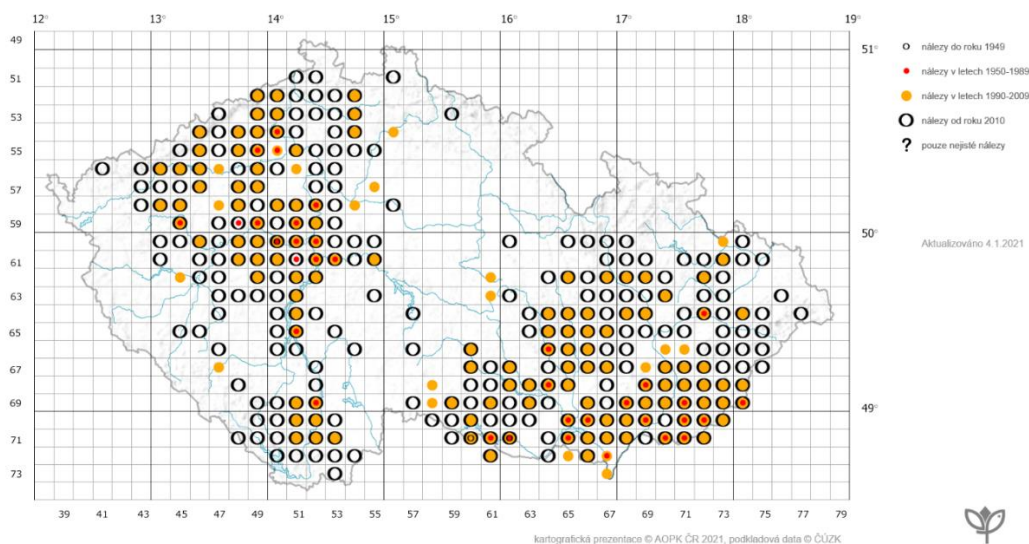
Rozšíření

Druh se západopalearktickým rozšířením, od Pyrenejí a jižní Anglie přes větší část střední Evropy a Středomoří až na Blízký východ, Írán až po jižní Ural.

V nižších a středních polohách České republiky v minulosti značně rozšířený, lokálně hojný především v termofytiku (např. území Velké Prahy, Český kras, kaňon Berounky, České středohoří, na Moravě pak především Moravský kras, Pavlovské vrchy a Podyjí). Nevystupuje do hor a zcela schází v chladných Sudetech či Beskydech. Vymizel především ze západních a východních Čech a z většiny Českomoravské vrchoviny, naopak v teplých oblastech Čech i Moravy je i v současnosti dost rozšířený.

Obr. 8 Rozšíření druhu v rámci ČR

Výskyt druhu *Euplagia quadripunctaria* podle záznamů v ND OP



Biologie a ekologie druhu

Druh preferuje křovinaté skalní lesostepi, výslunné stráně zarostlé keři, řídké teplomilné doubravy, suťové lesy, výslunné lesní průseky a široké lemy lesních cest, především v hluboce zaříznutých údolích řek a potoků.

Dospělce lze nejspíše zastihnout na výslunných a závětrných místech s porosty nektaronosných rostlin – především sadce konopáče (*Eupatorium cannabinum*). Na obdobných místech se vyskytují i larvy. V Porýní osídluje i bývalé povrchové hnědouhelné doly, na východním Slovensku i travnato-křovinné lemy železničních tratí.

Larvy jsou víceméně polyfágní, žijí především na listech různých bylin, jako jsou hluchavky (*Lamium* spp.), šalvěj (*Salvia* spp.), starčky (*Senecio* spp.), sadec konopáč (*Eupatorium cannabinum*), vrbovky (*Epilobium* spp.), kopřiva (*Urtica dioica*) aj., a také na některých listnatých dřevinách jako líska (*Corylus*), ostružiníky (*Rubus* spp.), zimolezy (*Lonicera* spp.) a další. Dospělci motýlů preferují jako zdroj nektaru vysoké, silně nektarující druhy bylin, především sadec konopáč (*Eupatorium cannabinum*), méně pak dobromysl obecná (*Origanum vulgare*), bez chebdí (*Sambucus ebulus*), bodláky (*Carduus* spp.), pcháče (*Cirsium* spp.) a mrkvovité rostliny (*Apiaceae*).

Jednogeneační druh s výskytem od konce června do začátku září (vrchol doby letu spadá u nás do poslední dekády července a první dekády srpna). Imaga aktivují jak během dne (kdy obě pohlaví především sají nektar) tak i v noci; vrchol aktivity imag je v odpoledních až večerních a časných ranních hodinách. Kopulace probíhá během nočních hodin. Samice kladou vajíčka jednotlivě na živné rostliny. Žír soliterních larev probíhá od září do května následujícího roku, přezimují mladé larvy. Housenky se kuklí při povrchu země v jemném šedavém zápředku. O populační ekologii tohoto druhu neexistují relevantní zdroje.

Jedná se o velmi mobilní druh, který je dokonce považován za částečného migranta, v některých letech bývá na vhodných lokalitách velmi početný, charakter výskytu v některých oblastech napovídá na metapopulační strukturu populací.

Příčiny ohrožení

Druh pravděpodobně není v ČR bezprostředně ohrožen. Na lokalitách druh ohrožuje: velkoplošné lesní hospodaření spojené s likvidací vnitřních i vnějších lesních lemů, zalesňování lesních luk, výsadba jehličnanů, celoplošné sečení, intenzivní pastva a plošné sečení nedopasků. Některé lokality jeho výskytu, např. skalní lesostepi, jsou ohroženy zarůstáním a absencí aktivní péče. V ostatních případech představuje ohrožení úplná likvidace biotopu, či obecně aplikace insekticidů.

Výskyt druhu v EVL Břežanské údolí

Terénní šetření proběhlo na ploše dotčené záměrem na podzim roku 2020, tj., v době, kdy se již nedají nalézt imaga. Šetření bylo proto zaměřeno na výskyt případných housenek (larev), avšak bez pozitivního nálezu.

Na ploše byl dále proveden biologický průzkum v jarní a letní sezóně roku 2021 (příloha oznámení EIA), který druh rovněž nezaznamenal.

Dle Souhrnu doporučených opatření pro EVL Břežanské údolí (SDO) byl přástevník kostivalový nalézán sice opakovaně, ale většinou v nízkých početnostech. Při průzkumu (Papoušek, 2010) pro plán péče byl v roce 2010 zaznamenán na pěti místech, v roce 2011 na osmi, a to prakticky v plné škále stanovišť. V roce 2011 byl učiněn i 1 nález přímo na akropoli Závist. Ojedinelé nálezy byly zaznamenány i při prohlídce lokality v létě 2012. Ve stejné době, v jaké byl pořizován průzkum, byly až desítky exemplářů nacházeny v sousedství EVL na antropogenních stanovištích, kupř. v zahrádkářské kolonii. Zároveň je však třeba konstatovat, že stanoviště, kde by bylo možné výskyt přástevníka očekávat, se nacházejí v převážně dobrém stavu s pouze nízkou mírou degradace.

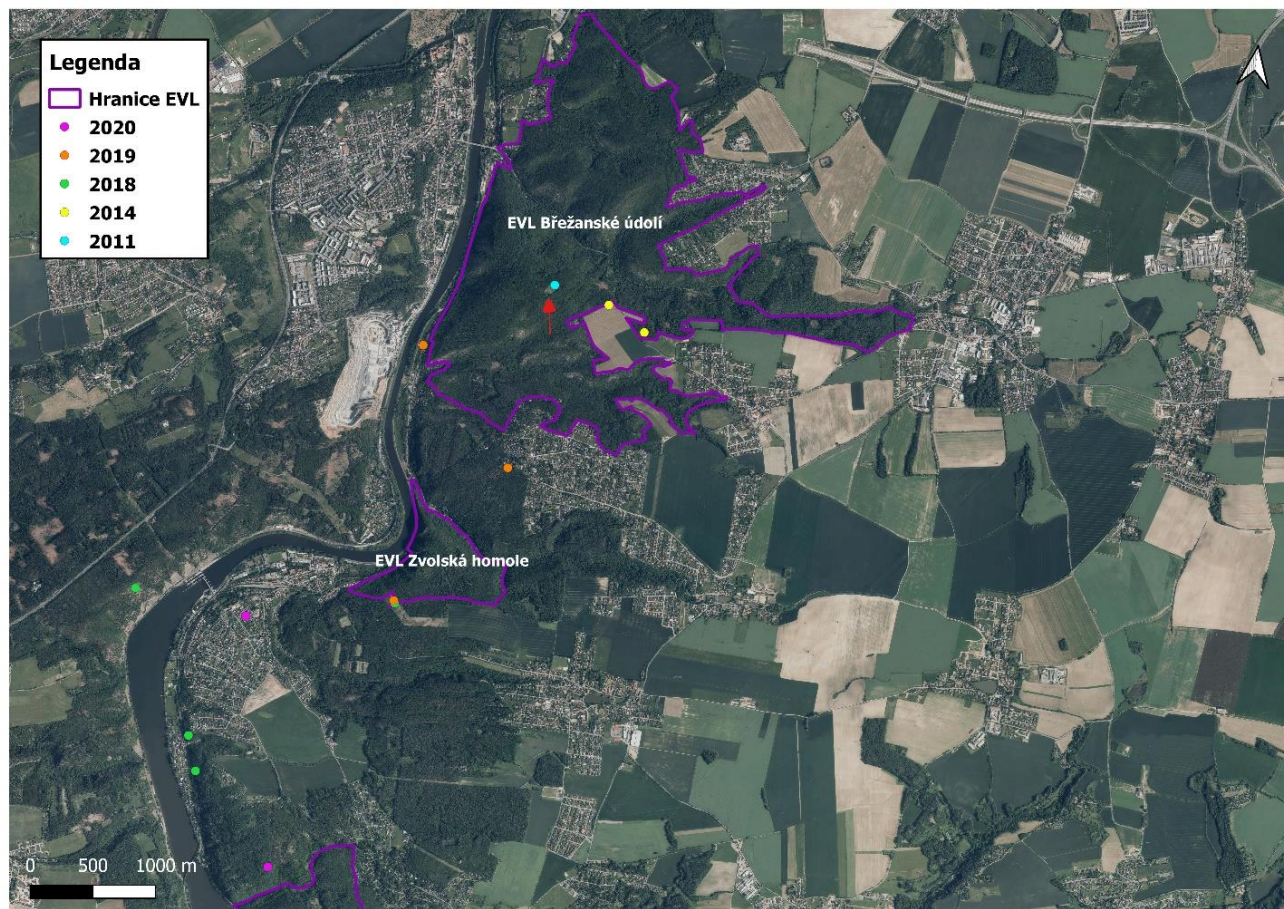
Lepidopterologický průzkum části EVL na území Prahy (PR Šance) z roku 2011 (Chocheľ, 2011) hodnotí výskyt v dané době např. takto:

Přástevník kostivalový zde byl prokázán a bylo zjištěno (potvrzeno), že jde o poměrně silnou, stabilní populaci s dlouhodobou perspektivou. Na to lze usuzovat jak podle výskytu imag, tak podle množství nedovyvinutých housenek a jejich zbytků, uhynulých díky výskytu parazitických lumků.

V rámci projektu AOPK ČR *Monitoring stavu EVD rostlin a živočichů a druhů ptáků v soustavě Natura 2000* ukončený roku 2015 byla lokalita (EVL Břežanské údolí) navštívena v době nejvyšší aktivity jedinců na přelomu července a srpna a v první polovině srpna. Při návštěvě byli jedinci sledovaného druhu vyhledáváni vizuálně a plašeni při sání nektaru a odpočinku. Druh na lokalitě nebyl v rámci tohoto průzkumu v roce 2015 zjištěn. **Na lokalitě se druh přesto stále velmi pravděpodobně vyskytuje v malé populaci**, protože se v Praze a jeho okolí lokálně vyskytuje recentně na více lokalitách (viz obr. 9). **Naposledy byl druh zjištěn na lokalitě v roce 2014** V. Johnem v 1 ex. (dle konzultace s Radkem Hejdou – koordinátorem sledování stavu hmyzu v rámci AOPK ČR - Oddělení sledování stavu druhů živočichů).

Dle SDO lze za nejperspektivnější část EVL považovat JZ až JV orientované svahy Károvského údolí s velmi pestrá mozaikou stanovišť okolo skalních výchozů. Potenciálně velmi příhodné je též okolí akropole nebo Arcibiskupského altánu, v pražské části EVL pak zakrslé doubravy se světlinami a fragmenty stepních trávníků v PR Šance. Naopak asi nejméně příhodnou lokalitou jsou chladné severní svahy Hradiště spadající do údolí Břežanského potoka.

Obr. 9 Nálezy přástevníka kostivalového v EVL nebo jeho okolí od roku 2011 (dle NDOP AOPK ČR)



Pozn.: Akropole Závist vyznačena červenou šipkou

4. Hodnocení vlivů záměru na EVL a PO

4.1. Hodnocení úplnosti podkladů pro posouzení

Zadavatelem hodnocení byly dodány tyto podklady:

- Akropole Závist - Zpřítomnění - dokumentace pro územní řízení (AP ATELIER, 2020);
- Akropole Závist - Zpřítomnění - studie (AP ATELIER, 2020);
- Rozhledna Martina Rajniše – grafické výstupy z DSP (2011);
- Oznámení záměru dle zák. č. 100/2001 Sb – Akropole Závist – Zpřítomnění (ATEM s.r.o., 2021);
- „Akropole Závist - Zpřítomnění“ - Výsledky přírodovědného průzkumu a vyhodnocení vlivu záměru na druhy zvláště chráněné zákonem č. 114/1992 Sb. v platném znění (Farkač a kol., 7/2021);
- Stanovisko orgánu ochrany přírody podle §45i ZOPK (KÚ Středočeského kraje – Odbor ŽP a zemědělství, č.j.: 111803/2020/KUSK ze dne 16. 9. 2020);
- Stanovisko orgánu ochrany přírody podle §45i ZOPK (Magistrát hl. města Prahy – Odbor ochrany prostředí, č.j.: MHMP 789336/2017 ze dne 19. 5. 2017) – stanovisko k návrhu změn vlny 10 Územního plánu sídelního útvaru hl. města Prahy.

Pro hodnocení byl použit Souhrn doporučených opatření pro EVL Břežanské údolí, dále plány péče o PR Šance a PP Břežanské údolí.

Dne 17. 11. 2020 proběhlo terénní šetření dotčené EVL a místa výstavby. V jarní a letní sezóně roku 2021 byl na ploše proveden biologický průzkum (příloha oznámení EIA).

Údaje o předmětu ochrany byly čerpány jednak z lepidopterologických průzkumů (viz kap. 8), dále z konzultace s AOPK ČR (viz předešlá kapitola) a NDOP AOPK ČR.

Výše uvedené podklady jsou pro provedení tohoto hodnocení dostatečné.

4.2. Možné vlivy záměru

Záměr bude mít hlavní vliv v podobě záboru potenciálně vhodného biotopu předmětu ochrany. Dále nelze vyloučit v důsledku stavebních prací šíření invazivní křídlatky japonské.

4.3. Hodnocení vlivů záměru

Významnost vlivů se hodnotí podle následující tabulky:

Tab. 2 Významnost vlivů

Hodnota	Termín	Popis
-2	Významně negativní vliv	<p>Negativní vliv dle odst. 9 § 45i ZOPK</p> <p>Vylučuje realizaci záměru (resp. záměr je možné realizovat pouze v určených případech dle odst. 9 a 10 § 45i ZOPK)</p> <p>Významný rušivý až likvidační vliv na stanoviště či populaci druhu nebo její podstatnou část; významné narušení ekologických nároků stanoviště nebo druhu, významný zásah do biotopu nebo do přirozeného vývoje druhu.</p> <p>Vyplývá ze zadání záměru, nelze jej eliminovat.</p>

Hodnota	Termín	Popis
-1	Mírně negativní vliv	Omezený/mírný/nevýznamný negativní vliv Nevylučuje realizaci záměru. Mírný rušivý vliv na stanoviště či populaci druhu; mírné narušení ekologických nároků stanoviště nebo druhu, okrajový zásah do biotopu nebo do přirozeného vývoje druhu. Je možné jej vyloučit navrženými zmírňujícími opatřeními.
?	Možný negativní vliv	Může dojít k negativnímu vlivu, není však možné vyhodnotit jeho významnost.
0	Nulový vliv	Záměr nemá žádný prokazatelný vliv.

Přástevník kostivalový, jediný předmět ochrany EVL Břežanské údolí, byl v EVL zaznamenán naposled v roce 2014. Přímo na ploše dotčené záměrem je poslední údaj z roku 2011. Dle recentních nálezů z blízkého okolí lze však velmi pravděpodobně usuzovat, že se v EVL stále vyskytuje, i když v malé populaci. Zde je nutné vzít i v potaz, že se jedná se o velmi mobilní druh, který je dokonce považován za částečného migranta. V některých letech bývá na vhodných lokalitách velmi početný, ale někdy může i zcela chybět.

Zároveň je však třeba konstatovat, že stanoviště, kde by bylo možné výskyt přástevníka očekávat, se nacházejí v převážně dobrém stavu s pouze nízkou mírou degradace. Tomu zcela neodpovídá plocha akropole Závist, kde se významně šíří invazivní křídlatka japonská a lokalita pomalu zarůstá náletovými dřevinami. Absence managementových opatření je na ploše zcela zřejmé. Absence managementu je dle posledního plošného monitoringu stavu tohoto evropsky významného druhu zřejmě stěžejním důvodem malé nebo nedetekovatelné populace v rámci celé řady EVL, kde je druh předmětem ochrany.

Plocha záboru má činit 0,3136 ha, což je 0,06% z celkové plochy EVL. Celou plochu EVL však nelze považovat za příhodný biotop druhu, proto bude procentuální zábor biotopu vyšší. Budeme-li počítat plochy maloplošných ZCHÚ vyhlášených v EVL (PR Šance a PP Břežanské údolí) jako vhodný biotop druhu (přástevník je v rámci těchto ZCHÚ vyhlášeným předmětem ochrany), bude zábor stále jen 0,15%, tj. bezpečně pod 1%, kdy je možné uvažovat s významným vlivem. I přes zábor zůstanou v lokalitě akropole Závist ekotonová stanoviště, která stále mohou představovat vhodný biotop pro výskyt druhu.

Při stavebních pracích dojde k zásahu do kořenového systému křídlatky, což může velmi snadno vyeskalovat v další nekontrolovatelné šíření. Zde je nutné postupovat podle schválených metod likvidace tohoto invazivního druhu (viz kap. 6).

Na základě výše uvedené lze vyloučit významně negativní vliv posuzovaného záměru na předmět ochrany EVL Břežanské údolí – přástevníka kostivalového. Vzhledem k záboru potenciálně vhodného biotopu lze konstatovat mírně negativní vliv (-1). Pro zmírnění negativního vlivu jsou navržena odpovídající opatření.

4.4. Hodnocení vlivů záměru na celistvost lokalit

Celistvostí u PO/EVL se rozumí udržení kvality lokality z hlediska naplňování jejích ekologických funkcí ve vztahu k předmětům ochrany. V dynamickém pojetí jde o schopnost ekosystémů nadále fungovat způsobem, který je příznivý pro předměty ochrany z hlediska zachování, popř. zlepšení jejich stávajícího stavu.

Celistvost bude záměrem narušena přímým zábořem potenciálně vhodného biotopu přástevníka kostivalového. Plocha zábořu však vykazuje velkou míru degradace, což snižuje potenciál biotopu pro výskyt přástevníka. Přástevník zde byl zaznamenán naposled v roce 2011. I přes záboř zůstanou na lokalitě akropole Závist ekotonová stanoviště, která mohou skýtat vhodný biotop. Záboř biotopu bude bezpečně pod 1 % z celkové plochy vhodných biotopů v rámci celé EVL.

Na území EVL je z hlediska udržení kvality lokality zásadní pokračovat v nastaveném managementu podle schválených plánů péče (pro PR Šance a PP Břežanské údolí) a Souhrnu doporučených opatření pro EVL Břežanské údolí.

Posuzovaný záměr nebude mít významně negativní vliv na celistvost EVL Břežanské údolí.

4.5. Hodnocení možných kumulativních vlivů

Součástí zpřístupnění archeologických památek bude i výstavba rozhledny Martina Rajniše, která bude projednávána jako samostatný projekt. Z hlediska kumulativních vlivů se však jedná o kumulativní záboř potenciálně vhodného biotopu předmětu ochrany. Po postavení rozhledny se předpokládá zbourání dnešního altánku (viz fotopříloha) včetně kamenného soklu a uvedení plochy do původního stavu před výstavbou. Dojde tak k uvolnění plochy přibližně o stejné velikosti jako základna budoucí rozhledny. Možný kumulativní příspěvek zábořu potenciálního biotopu bude tedy minimální.

V rámci navrhované změny č. 3111/10 územního plánu sídelního útvaru hl. m. Prahy je uvažováno se změnou stávajících ploch NL (louky a pastviny), OB-A (čistě obytné) a TVV (vodní hospodářství) na území čistě obytné OB-C, a to u vnější hranice EVL Břežanské údolí. Konkrétně se jedná o pozemky č. 748/1, 748/2, 750, 751/7, 751/8 v k. ú. Komořany. Dle NDOP není na těchto pozemcích registrován výskyt předmětu ochrany EVL – přástevníka kostivalového. Potenciální výstavba obytné čtvrti na hranici EVL bude znamenat zvýšenou rekreační zátěž území, ale nebude se jednat o přímý záboř stanoviště v EVL. Pro výskyt druhu bude rozhodující dobře nastavený a pravidelně realizovaný management vhodných stanovišť.

4.6. Vyhodnocení možných přeshraničních vlivů

Vliv posuzovaného záměru bude pouze lokálního charakteru. Přeshraniční vlivy lze vyloučit.

5. Závěr

<p>Předložený záměr Akropole Závist - Zpřítomnění nemá významný negativní vliv (resp. negativní vliv dle odst. 9 § 45i ZOPK) na předmět ochrany nebo celistvost dotčené evropsky významné lokality Břežanské údolí. Jiné evropsky významné lokality nebo ptačí oblasti nebudou záměrem vůbec dotčeny.</p>
--

Vzhledem k zábořu potenciálně vhodného biotopu lze konstatovat mírně negativní vliv (-1). V kap. 6 je popsán návrh na opatření k eliminaci negativních vlivů.

6. Návrh opatření k prevenci, vyloučení a snížení očekávaných nepříznivých vlivů záměru

Záměr je lokalizován na místě, kde lze relativně jednoduše stanovit opatření, která jednoznačně zmírní dopad přímého záboru potenciálně vhodného stanoviště prástevníka kostivalového. Jedná se o tato opatření:

Likvidace křídlatky dle schváleného standardu AOPK

Plocha akropole Závist, kde je navržen obrazec zpřítomňující keltské památky, zarůstá invazivní křídlatkou japonskou. Neodborné zásahy do její likvidace mohou naopak zapříčinit její nekontrolovatelné šíření a tím ještě více zredukovat potenciálně vhodný biotop pro prástevníka kostivalového.

Křídlatky se rozmnožují téměř výhradně vegetativně a vytvářejí mohutný kořenový systém. Vzhledem k vysoké schopnosti regenerovat z malých úlomků oddenků i nadzemních výhonků vyžaduje management opatrné nakládání s rostlinným odpadem a kontaminovanou zeminou. Při zemních pracích je na lokalitách s výskytem křídlatek třeba ukládat zeminu zvlášť a zabránit jejich rozšíření.

Likvidace křídlatky by měla být provedena podle standardu AOPK ČR: *SPPK D02 007 Likvidace vybraných invazivních druhů rostlin* (dostupné na <https://standardy.nature.cz/>)

Monitoring šíření invazivní křídlatky

V návaznosti na likvidaci invazivní křídlatky japonské bude na lokalitě prováděna pravidelná (min. 1 x ročně) kontrola případného šíření křídlatky. V případě pozitivního nálezu bude provedena likvidace v souladu se standardem AOPK ČR (SPPK D02 007).

Úprava managementových opatření

Plocha dotčená záměrem je v rámci SDO lokalitou č. 8 pro management. opatření – ruční kosení a výřez skupin či jednotlivých náletových dřevin.

Stavbou archeologického památníku (včetně rozhledny) dojde ke změně poměrů v území, kdy jako potenciální vhodné biotopy pro prástevníka zůstanou v lokalitě především ekotonová stanoviště na rozhraní lesa a bezlesí. Dle DÚR dojde po dohodě s majitelem pozemků k drobným úpravám zeleně v bezprostředním okolí stavby a také ke korekci rostoucí zeleně. Tyto činnosti by měly být zkonzultovány s příslušným orgánem ochrany přírody a upraveny tak, aby vyhovovaly předmětu ochrany (např. podpora vhodných nektaronosných rostlin, popř. dřevin).

7. Přílohy

Příloha 1 Stanovisko orgánu ochrany přírody podle §45i ZOPK

Příloha 2 Fotodokumentace

8. Literatura

MŽP ČR (2011): Příručka k hodnocení významnosti vlivů na předměty ochrany lokalit soustavy Natura 2000.

Metodika hodnocení významnosti vlivů při posuzování dle § 45i zákona 114/1992 Sb., o ochraně přírody a krajiny, ve znění pozdějších předpisů (Věstník MŽP, listopad 2007).

Chochel M. (2011): Lepidopterologický průzkum EVL Břežanské údolí (část na území Hlavního města Prahy).

Papoušek Z. (2010): Entomologický průzkum EVL Břežanské údolí

Plán péče pro přírodní rezervaci Šance na období 2013 - 2021

Plán péče o přírodní památku Břežanské údolí na období 2012 – 2021

Souhrn doporučených opatření pro EVL Břežanské údolí

Standardy péče o přírodu a krajinu: SPPK D02 007 Likvidace vybraných invazních druhů rostlin (AOPK, 2016)

Internetové zdroje:

<https://portal.nature.cz>

<https://www.ochranaprirody.cz>

www.mapy.nature.cz

www.geoportal.gov.cz

Použité zkratky

AOPK ČR – Agentura ochrany přírody a krajiny České republiky

AV ČR – Akademie věd České republiky

DSP – dokumentace pro stavební povolení

DÚR – dokumentace pro územní rozhodnutí

EVD – evropsky významný druh

EVL – evropsky významná lokalita

FV – Favourable (příznivý)

JV/JZ – jihovýchod/jihozápad

KÚ – krajský úřad

NDOP – nálezová databáze ochrany přírody

NV – nařízení vlády

PO – ptačí oblast

PP – přírodní památka

PR – přírodní rezervace

PUPFL – pozemky určené pro plnění funkce lesa

SDO – souhrn doporučených opatření

U1 – Inadequate (nedostatečný)

ZCHÚ/MZCHÚ – zvláště chráněné území/maloplošné zvláště chráněné území

ZOPK – zákon č. 114/1992 SB., o ochraně přírody a krajiny, v platném znění

ŽP – životní prostředí

Příloha 1 Stanovisko orgánu ochrany přírody

Krajský úřad Středočeského kraje

ODBOR ŽIVOTNÍHO PROSTŘEDÍ A ZEMĚDĚLSTVÍ

Praha:	16. 9. 2020	Radana Šafránková
Číslo jednací:	111803/2020/KUSK	Inženýrská činnost ve
Spisová značka:	SZ_111803/2020/KUSK	stavebnictví
Vyřizuje:	Dana Hráská, I. 980	Alšova 801/18
Značka:	OŽP/Hrás	251 01 Říčany

Vyjádření k projektové dokumentaci k územnímu řízení na stavbu „Akropole Závist - Zpřítomnění“

Krajský úřad Středočeského kraje, Odbor životního prostředí a zemědělství obdržel Vaši žádost o vyjádření k záměru výše uvedené stavby. Projektovou dokumentaci ve stupni DÚR vypracovala firma AP ATELIER, Komunardů 5/1529, Praha 7 v červenci 2020. Číslo zakázky není uvedeno. V rámci realizace záměru bude z pozemku parc. č. 294/1 v k.ú. Lhota u Dolních Břežan oddělen pozemek parc. č. 294/194 o rozloze 7 695 m². Na odděleném pozemku je záměrem vybudování pochozí plochy o rozměru 56 x 56 m (3 136 m²). Pochozí plocha – obrazec – bude sestávat z různých povrchů (betonová obruba, betonové desky minerální beton). V pochozí ploše budou znázorněny pomocí různých barev půdorysy starověkých chrámů. Realizaci záměru nedojde k navýšení množství automobilové dopravy. K pochozí ploše bude zachován bezbariérový přístup.

Z hlediska zákona č. 114/1992 Sb., o ochraně přírody a krajiny, ve znění pozdějších předpisů (Bc. Světlíková, I. 777):

Krajský úřad Středočeského kraje, odbor životního prostředí a zemědělství, jako orgán ochrany přírody příslušný podle ust. § 77a odst. 4, písm. n) zákona č. 114/1992 Sb. o ochraně přírody a krajiny, ve znění pozdějších předpisů (dále jen zákon č. 114/1992 Sb.) sděluje, že na území v působnosti Krajského úřadu Středočeského kraje, v souladu s ust. § 45i zákona, **nelze vyloučit** významný vliv předloženého záměru „Akropole Závist - Zpřítomnění“, kat. území Lhota u Dolních Břežan, samostatně ani ve spojení s jinými záměry nebo koncepcemi, na předmět ochrany nebo celistvost evropsky významných lokalit nebo ptačích oblastí.

Zdůvodnění stanoviska: Navrhovaný záměr se nachází v evropsky významné lokalitě (dále jen EVL), Břežanské údolí, kód CZ0213779, která je lokalitou přástevníka kostivalového. Vzhledem k charakteru navrhovaného záměru, kterým je stavba složená z nízkého obrazce, pochozí zpevněné plochy o rozměru 56 x 56m, z betonových desek, obrubníků a minerálního betonu na části bezlesí pozemku č. parc. 294/1 v kat. území Lhota u Dolních Břežan a na základě údaje z projektové dokumentace, že se v území dále řeší stavba rozhledny (která je údajně projednávána jako samostatný objekt), nelze spolehlivě vyloučit významný vliv předloženého záměru samostatně ani ve spojení s jinými záměry nebo koncepcemi, na předmět ochrany nebo celistvost této evropsky významné lokality. Plochy bezlesí v EVL Břežanské údolí jsou potenciálními biotopy pro výskyt přástevníka kostivalového a jejím zastavěním, byť aktuálně řešenou nízkou stavbou, se snižují možnosti výskytu tohoto, ale i jiných významných druhů.

Dále Krajský úřad Středočeského kraje, odbor životního prostředí a zemědělství, jako orgán ochrany přírody podle ustanovení § 77a odst. 4 a následujících ustanovení zákona č. 114/1992 Sb., konstatuje:

- Z hlediska zvláště chráněných území (v kategorii přírodní rezervace, přírodní památky a jejich ochranná pásma), nemáme k předkládanému záměru žádných připomínek.
- Z hlediska regionálních a nadregionálních územních systémů ekologické stability (ÚSES), se řešené území nachází na ploše rozsáhlého regionálního biocentra (RBC) Šance. Upozorňujeme Vás, že dle Zásad územního rozvoje Středočeského kraje je nutné tyto plochy respektovat jako nezastavitelné, pouze s využitím pro zvýšení biodiverzity a ekologické stability krajiny.
- Z hlediska zvláště chráněných druhů rostlin a živočichů Vás upozorňujeme, že dle údajů nálezové databáze AOPK ČR, byl v území navrhovaného záměru zaznamenán výskyt těchto druhů: otakárek ovočný (*Iphiclides podalirius L.*), roháč obecný (*Lucanus cervus L.*), chudina zední (*Draba muralis L.*). **Upozorňujeme Vás, že je třeba dbát podmínek ochrany, které jsou uvedeny v ust. § 50 zákona č. 114/1992 Sb. V případě kolize navrhovaného záměru s těmito druhy je nutné před realizací záměru nejprve požádat orgán ochrany přírody o udělení výjimky ze zákazů u zvláště chráněných druhů dle ust. § 56 zákona č. 114/1992 Sb.**
- V souladu s § 67 zákona Vás upozorňujeme, že je ten, kdo v rámci výstavby nebo jiného užívání krajiny zamýšlí uskutečnit závažné zásahy, které by se mohly dotknout zájmů chráněných podle částí druhé, třetí a páté tohoto zákona (dále jen "investor"), povinen předem zajistit na svůj náklad provedení hodnocení vlivu zamýšleného zásahu na tyto chráněné zájmy. V tomto případě se jedná zejména o hodnocení vlivu zamýšleného zásahu na zvláště chráněné druhy, z něhož bude vyplývat návrh opatření

k vyloučení nebo alespoň zmírnění negativního vlivu, včetně variant řešení, k minimalizaci negativních dopadů na zjištěné zvláště chráněné druhy. Výstupy z tohoto hodnocení budou současně i podkladem pro případné řízení o udělení výjimky dle § 56 zákona č. 114/1992 Sb. Současně také bude provedeno hodnocení vlivu zamýšleného zásahu na prvky ÚSES.

Z hlediska zákona č. 100/2001 Sb., o posuzování vlivů na životní prostředí, ve znění pozdějších předpisů (Bc. Křížová, l. 510):

Krajský úřad Středočeského kraje (dále jen „Krajský úřad“) k předložené projektové dokumentaci sděluje, že k záměru „Akropole Závist - Zpřítomnění“ nebyl příslušným orgánem ochrany přírody vyloučen významný vliv předloženého záměru samostatně ani ve spojení s jinými koncepcemi nebo záměry na předmět ochrany nebo celistvost evropsky významné Břežanské údolí (CZ0213779).

Dle § 3 odst. 2 zákona č. 100/2001 Sb. tak záměr „Akropole Závist - Zpřítomnění“ **podléhá zjišťovacímu řízení** ve smyslu zákona č. 100/2001 Sb. Krajský úřad požaduje předložení oznámení záměru zpracované dle přílohy č. 3 zákona č. 100/2001 Sb., včetně Vyhodnocení vlivu záměru na evropsky významné lokality a ptáčích oblastí zpracované autorizovanou osobou. Krajský úřad požaduje předložení oznámení záměru včetně vyhodnocení vlivu ve 2 ks paré a 1 ks elektronicky (datová zpráva, CD, flash disk atp.)

Z hlediska zákona č. 289/1995 Sb., o lesích a o změně a doplnění některých zákonů /dále jen „lesní zákon“/ (Ing. Volný, Ph.D., l. 360):

Dle předložené dokumentace dochází k dotčení zájmů chráněných zákonem o lesích, a tedy kompetenci orgánů státní správy lesů (*dále jen „SSL“*). Krajský úřad Středočeského kraje (*dále jen „krajský úřad“*) jakožto orgán SSL ve smyslu § 47 odst. 1 písm. b) lesního zákona uvádí následující skutečnosti.

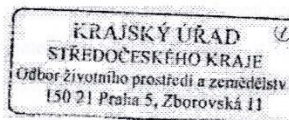
Záměrem dochází k záboru PUPFL. K žádosti není přiloženo přesné vymezení a zakreslení požadovaného záboru. V předložené PD je zobrazen zakres do ortofoto mapy s výměrou 3 136 m², avšak zábor je požadován v rozsahu 7 695 m² na pozemku 294/139 v k.ú. Lhota u Dolních Břežan. Takto označený pozemek není uveden v KN a k žádosti není přiložen geometrický plán. Krajský úřad tedy není schopen zaujmout konkrétní stanovisko k předmětné žádosti, protože z žádosti není zcela zřejmé o jaký rozsah záboru PUPFL je žádáno a není jednoznačně zobrazeno zákřesem v katastrální mapě území požadovaného záboru.

Vzhledem ke skutečnosti, že lze z žádosti dovodit, že celkový zábor PUPFL je menší než 1 ha, je kompetentním orgánem SSL k vydání závazného stanoviska včetně dotčení pozemků

strana 4 / 4

v „ochranném pásmu lesa“ ve smyslu ust. § 14 odst. 2 lesního zákona MěÚ Černošice, podle ust. § 48 odst. 2 písm. c) lesního zákona.

Krajský úřad dále upozorňuje, že po vydání územního rozhodnutí je nutné u téhož orgánu SSL podat žádost o vydání rozhodnutí, podle ustanovení § 13 odst. 1 resp. §§ 15 až 18 lesního zákona, k trvalému a dočasnému odnětí PUPFL nebo jejich částí, pro stavební povolení. Případná žádost o odnětí PUPFL musí splňovat náležitosti dle vyhlášky MZe č. 77/1999 Sb., o náležitostech žádosti o odnětí nebo omezení a podrobnostech o ochraně pozemků určených k plnění funkcí lesa v platném znění.



Ing. Josef Keřka, PhD.
vedoucí odboru životního prostředí a
zemědělství

[Signature]
v.z. Ing. Hana Švingrová
ředitelka oddělení
posuzování vlivů
na životní prostředí

Příloha: Projektová dokumentace zpět oznamovateli

Příloha 2 Fotodokumentace (R. Tuček, listopad 2020)



Místo výstavby (akropole Závist) zarůstající třtinou a křídlatkou



Invazivní křídlatka japonská





Altánek, který by měl být po výstavbě rozhledny zbourán