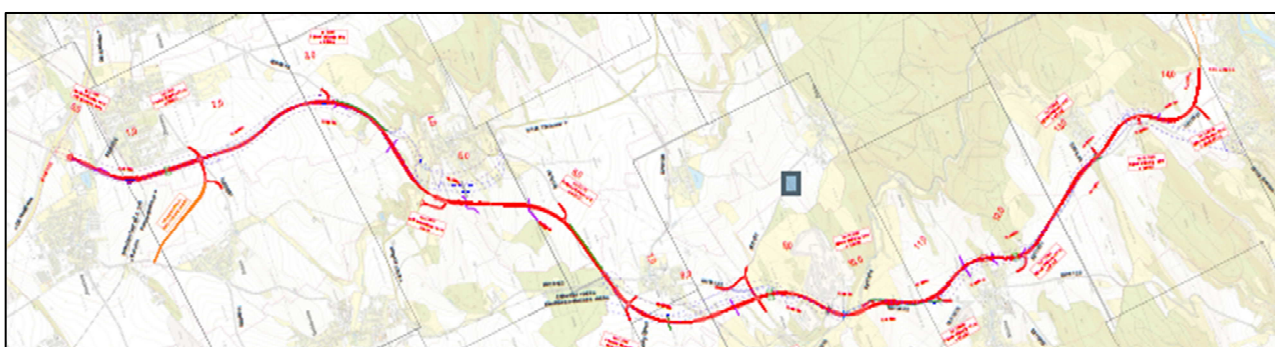


II/116 JINOČANY – HLÁSNÁ TŘEBAŇ PŘELOŽKA SILNICE

POSOUZENÍ VLIVU NA KRAJINNÝ RÁZ



Zpracovatel: JP EPROJ s. r. o.
 Ing. Jarmila Paciorková, autorizace ČKA 02 268
 Soudní znalec v oboru ekologie, ochrana přírody, spr. 1762/95
 U Statku 301/1, 736 01 Havířov
 Tel.: +420 602 749 482
eproj@volny.cz

JP EPROJ s.r.o.
 Ing. Jarmila Paciorková
 U Statku 1, 736 01 Havířov
 Tel.: 602 749 482 Email: eproj@volny.cz
 IČ: 25443531 DIČ: CZ29443831

06/2021



Obsah:	Strana:
I. Identifikační údaje	3
II. Podklady	3
III. Krajinový ráz	3
IV. Základní charakteristiky území – vymezení oblasti krajinového rázu a identifikace znaků (širší vztahy)	4
V. Vymezení hodnoceného území (území stavby)	5
VI. Hodnocení krajinového rázu daného místa	8
VII. Vlivy záměru na krajinový ráz	11
VIII. Vyhodnocení míry vlivu záměru na krajinový ráz – posouzení záměru	15

1. Úvod

Obsahem předložené studie je posouzení vlivu záměru „II/116 Jinočany – Hlásná Třebaň, přeložka silnice“ z hlediska zásahu do krajinného rázu ve smyslu § 12 zákona č. 114/1992 Sb., o ochraně přírody a krajiny, v platném znění.

Nová liniová stavba vždy souvisí s jejím začleněním do území, jde o nový prvek v území. Její míra ovlivnění spočívá převážně ve způsobu výškového řešení záměru, volbou mostních objektů, křižovatek a ve vhodném způsobu ozelenění tělesa silnice.

Významné je estetické hledisko ve vztahu k území, jímž bude trasa procházet, včetně možného vlivu na území, z něhož významnou část dopravy nová silnice odvede.

Cílem studie je posoudit, jakou měrou se záměr bude dotýkat znaků a hodnot krajinného rázu (přírodní, kulturní a historické charakteristiky) a zákonných kritérií uvedených v § 12 zákona (přírodních a estetických hodnot, významných krajinných prvků, zvláště chráněných území, kulturních dominant, harmonického měřítka a vztahů v krajině). Studie slouží jako odborný podklad pro proces posuzování vlivů záměru na životní prostředí dle příslušných ustanovení zákona č. 100/2001 Sb., o posuzování vlivů na životní prostředí, v platném znění.

Studie rovněž stanoví míru nutných opatření vzhledem k významu identifikovaných zásahů znaků a hodnot krajinného rázu a vymezuje možnosti zmírňujících opatření z hlediska krajinného rázu.

2. Popis záměru

Území, které zahrnuje navrhovanou přeložku silnice II/116, je vymezeno dálnicí D0 ze severovýchodu, dálnicí D5 ze severozápadu, silnicí II/116 z jihozápadu a silnicí II/115 z jihovýchodu.

Začátek přeložky je v místě mimoúrovňové křižovatky místní komunikace ul. Poncarova a dálnice D0 – EXIT 21 Jinočany. Napojení silnice II/116 si vyžádá stavební úpravu stávající křižovatky. Na konci se trasa napojuje na stávající silnici II/116 v katastrálním území Lety u Dobřichovic přibližně 500 m za stávající stykovou křižovatkou silnic III/11621 a II/116.

Trasa je vedena katastrálními územími obcí Jinočany, Zbuzany, Dobříč u Prahy, Tachlovice, Chýnice, Kuchař, Trněný Újezd, Mořina, Mořinka, Lety u Dobřichovic a Hlásná Třebaň. Po úpravě vedení trasy přeložky již samotná silnice II/116 nezasahuje do katastrálního území Hlásná Třebaň (je dotčena pouze přeložkou stávající silnice II/116 jakožto větve stykové křižovatky).

Navržená trasa přeložky silnice II/116 prochází od km 9,7 po KÚ 3. zónou CHKO Český kras a v km 11,6 v délce cca 160 m okrajově zasahuje do 2. zóny CHKO. V tomto úseku trasa přeložky respektuje koridor veřejně prospěšné stavby (VPS) územního plánu obce Mořina. Tato část je od zbytku plochy 2. zóny odříznuta mýtinou v místě vedení VVN.

V maximální možné míře je respektována poloha biokoridorů nebo je navržena úprava dotčených prvků ÚSES. Mostní objekty jsou rovněž navrženy s ohledem na směrové a výškové vedení navrhované trasy silnice II/116. Křížení s prvky územních systémů ekologické stability bude řešeno lokálním návrhem možné úpravy trasy zejména vymezených biokoridorů s respektováním potřeby zabezpečit funkčnost celého systému.

Pro ochranu krajiny a jejího rázu je významné, zda jsou v krajině přítomny cenné znaky krajinného rázu. Pokud záměr zasahuje do méně významných a nepříliš cenných znaků a hodnot, může být brán jako únosný. V krajině s významnými a jedinečnými znaky a hodnotami bude umístění stavby, zejména liniové trasy silnice, souviset s požadavky na

ochranu krajinného rázu dle § 12 zákona mnohem více než v krajině, kde takové znaky a hodnoty nejsou.

Záměr navržený v dosud převážně nezastavěné a zemědělsky využívané krajině může rovněž souviset se změnou nebo snížením hodnoty krajinného rázu nebo naopak za přijetí příslušných opatření a zasazení stavby do krajiny posílit. Může posílit ráz krajiny, obcí, jimiž doposud doprava probíhala a bude z center těchto obcí vyvedena na novou trasu silnice.

Z toho důvodu je potřeba vyhodnotit předpokládaný vliv záměru na krajinný ráz. Vyhodnocení bude sledovat, do jaké míry bude zasahovat do zákonných kritérií ochrany krajinného rázu (tj. přírodních a estetických hodnot, významných krajinných prvků (VKP), zvláště chráněných území, kulturních dominant, harmonického měřítka a harmonických vztahů v krajině).

3. Podklady

- Technická studie „II/116 Jinočany – Hlásná Třebaň, přeložka silnice“, SHB, akciová společnost, pobočka Praha, 03-09/2021
- Výsledky biologického průzkumu a vyhodnocení vlivu záměru na druhy zvláště chráněné zákonem č. 114/1992 Sb. v platném znění „II/116 Jinočany – Hlásná Třebaň, přeložka silnice – studie proveditelnosti + EIA“, Doc.Dr. Jan Farkač, CSc., Mgr. Lucie Brejšková, Ph.D., 09/2021
- Stránky www.geoportal.cz
- Internetové stránky města Mohelnice
- Internetové stránky Olomouckého kraje
- Internetové stránky ČHMÚ, www.chmi.cz
- Internetové stránky www.ochranaprirody.cz
- Quitt, E. (1971): Klimatické oblasti Československa. - Studia Geographica, 16. Geografický ústav ČSAV. Brno
- Skalický V. (1988): Regionální fyto geografické členění ČSR. Ing. Hejný J, Slavík B.
- Katalog biotopů České republiky, druhé vydání, AOPK ČR, Praha 2010
- Krajinářská architektura venkovských sídel, Jiří Mareček, ČZU v Praze, 2005
- Metodický postup posouzení vlivu navrhované stavby, činnosti nebo změny využití území na krajinný ráz, I. Vorel, R. Bukáček, P. Matějka, M. Culek, P. Sklenička, 05/2004

4. Krajinný ráz

Krajinný ráz je kategorií smyslového vnímání, je utvářen přírodními a kulturními prvky, složkami a charakteristikami, jejich vzájemným uspořádáním, vazbami a projevy v krajině. Krajinný ráz, kterým je zejména přírodní, kulturní a historická charakteristika určitého místa i oblasti, je chráněn před činností snižující jeho estetickou a přírodní hodnotu. Zásahy do krajinného rázu, zejména umisťování a povolování staveb, mohou být prováděny pouze s ohledem na zachování významných krajinných prvků, zvláště chráněných území, kulturních dominant krajiny, harmonické měřítka a vztahy v krajině.

Aby bylo možno krajinný ráz chránit, je nutno popsat a vyhodnotit znaky a hodnoty, které krajinný ráz dané krajiny utvářejí. Dále se hodnotí buď vlivy navrhovaných záměrů na tyto

znaky a hodnoty, tj. zásahy do krajinného rázu, nebo se provádí hodnocení území z hlediska krajinného rázu a stanovují se opatření k ochraně krajinného rázu.

Je proto třeba při respektování smyslu zákona č. 114/1992 Sb. ve znění pozdějších předpisů (dále jen „zákon“) a znění § 12 hodnotit krajinný ráz tak, aby jako výsledek vznikly podklady pro aktuální ochranu krajinného rázu, tj. posouzení vlivu předloženého záměru na krajinný ráz daného území, tj. vliv navrhované stavby a technických zařízení, vliv činnosti a vliv využití území, tj. posouzení zásahu do krajinného rázu.

Tato forma ochrany krajinného rázu je dále předmětem tohoto posouzení.

Krajinný ráz je dán přírodní, kulturní a historickou charakteristikou oblasti či místa. Ráz určitého krajinného segmentu je spoluvytvářen jak rysy a hodnotami přírodními (zejména morfologií terénu, vodními toky a plochami s charakterem vegetačního krytu), tak i kulturními (formou a strukturou zástavby, jednotlivými stavbami a jejich vztahem ke krajině, kulturním významem místa) a historickými (přítomností prvků a vazeb dokladující historický vývoj krajiny, jeho kontinuitu).

Jedná se jak o fyzickou přítomnost určitých jevů (např. přírodních lokalit a cenností, rysů kultivace a přetváření krajiny, památkových objektů) tak i o vnější projev – zpravidla viditelnost – v prostorových vztazích krajiny, a tudíž v krajinné scéně.

Krajinný ráz (KR) je vyjádřen přítomností znaků přírodní, kulturní a historické charakteristiky, senzuálním (nejčastěji vizuálním) uplatněním znaků a jevů jednotlivých charakteristik v krajinné scéně, v prostorovém uspořádání (vztahy v krajině dle §12) složek krajiny v oblastech a v krajinných prostorech (místech KR) a v konfiguraci jednotlivých prvků dílčích scenerií.

Posouzení využívá postupu hodnocení dle metodického postupu Posouzení vlivu navrhované stavby, činnosti nebo změny využití území na krajinný ráz (Vorel, Bukáček, Matějka, Culek, Sklenička 2004) a metodického doporučení dle AOPK ČR (Míchal, 1998).

Základním úkolem posouzení je posoudit, zda ráz krajiny v prostoru dotčeném vlivem záměru vykazuje významné znaky přírodní, kulturní a historické a zda se vyznačuje významnými hodnotami estetickými s jedinečným významem. Současně stanoví, že pokud jsou přítomny znaky jedinečného a neopakovatelného významu, jak je záměr ovlivní. Totéž platí pro zjištění vlivu na cenné scenerie v krajině.

5. Základní charakteristiky území – vymezení oblasti krajinného rázu a identifikace znaků (širší vztahy)

Vymezení dotčeného krajinného prostoru

Vymezení dotčeného krajinného prostoru se provádí zejména na základě vizuálních bariér a stanovením okruhů potenciální viditelnosti (silné a zřetelné). Dotčený krajinný prostor je zpravidla vymezen buď vizuálními bariérami, nebo (nejsou-li bariéry přítomny, tj. ve směrech, kde se otevírají delší výhledy do krajiny) okruhem potenciální viditelnosti. V případě hodnoceného záměru jsou těmito bariérami jednak mírně zvlněný terén, dále pak zástavba obcí Jinočany, Zbuzany, Chýnice, části Kuchař, Trněný Újezd, Mořina a Mořinka, v jižní části ucelená zástavba vymezená podél Berounky. Potenciální viditelnost je zřejmá u Chýnice ve výšce 355 m Škrábek, východně je významné Karlické údolí s meandrujícím potokem mezi svahy s přirozenými listnatými lesy a skalními trávníky s významným členitým reliéfem, jižně od Mořiny kopec výšky 432 m, Haknová výšky 409 m, Kněží hora výšky 363 m a ve směru na jih Políčko s výškou 366 m a pod Mořinkou Skalice ve výšce 316 m.

V naprosté většině území tak bude okruh potenciální viditelnosti dosahovat nejvýše 400 m. Z větších vzdáleností bude komunikace viditelná pouze lokálně. Předpokládaná viditelnost je do 1 – 1,5 km od silnice, okruh silné viditelnosti do 500 m od silnice.

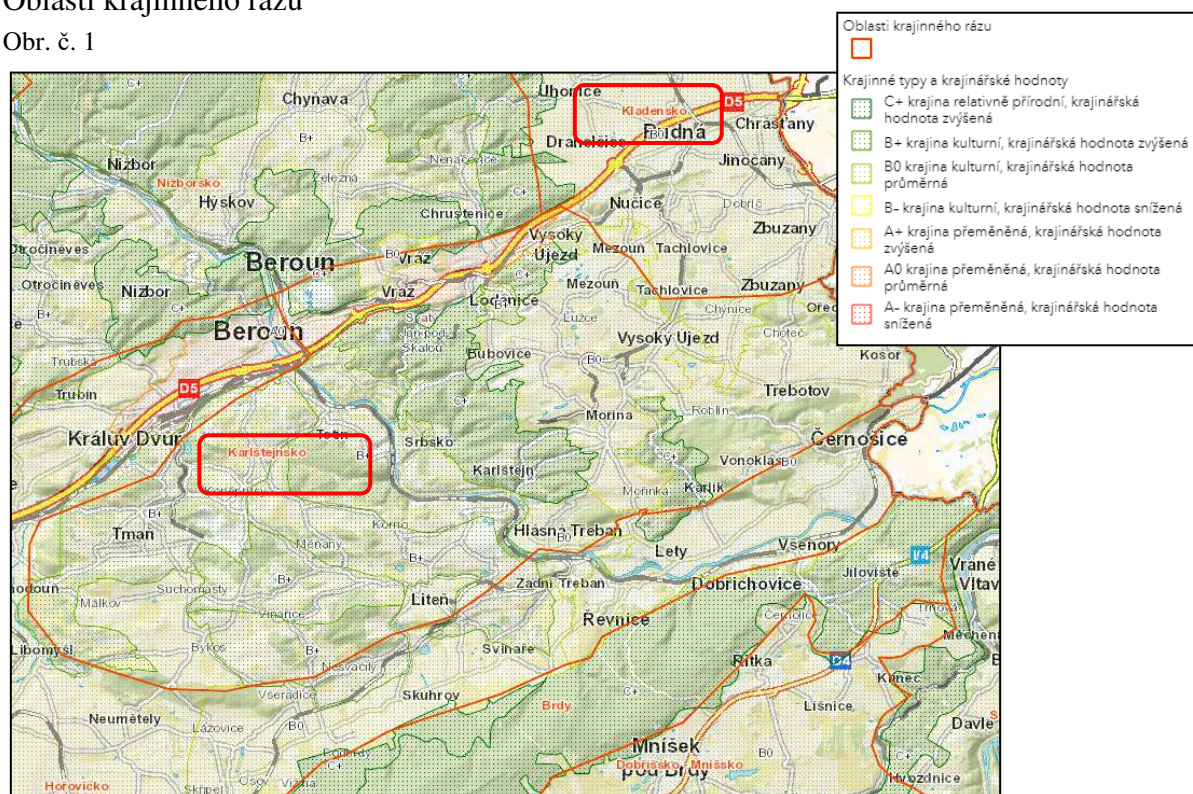
Oblast krajinného rázu

Oblastí krajinného rázu je krajinný celek s podobnou přírodní, kulturní a historickou charakteristikou, který se výrazně liší od jiného celku ve všech charakteristikách či v některé z nich. Je vymezena hranicí, kterou může být vizuální horizont, přírodní nebo umělé prvky nebo jiné rozhraní měnících se charakteristik.

Posuzované území patří dle studie Vyhodnocení krajinného rázu Středočeského kraje (Vorel et al., 2008) do oblasti krajinného rázu Kladensko a Karlštejsko. Jedná se o otevřenou, intenzivně zemědělsky využívanou krajinu s převahou geometrizujících prvků. Reliéf je rovinatý až mírně zvlněný, ukloněný směrem k severu až severovýchodu. Území patří k místům s nejstarším osídlením, již v prehistorické době bylo odlesněno a dodnes patří k oblastem s velmi nízkým podílem lesů. Prvky a složky přírodní povahy jsou podřízeny dlouhodobé činnosti člověka. Mimolesní zeleň lemuje především liniové prvky kulturní krajiny (zejména silnice a cesty), případně technicky upravené vodoteče, významné jsou též úzké travnaté pásy podél dominující orné půdy. Na dochované architektonické prvky historických jader obcí tak navazují plošně větší celky rodinných domů.

Oblasti krajinného rázu

Obr. č. 1



V oblasti krajinného rázu Karlštejsko je vymezen ChaKP Charakteristický krajinný prostor Karlštejn – Sv. Jan. Prostor zahrnuje charakterově nejvýznamnější partie Českého krasu s lokalitami vázanými na skalnatý zářez Berounky a na lesní masivy Karlštejska a Kody.

V oblasti krajinného rázu Kladensko je vymezen charakteristický krajinný prostor Okoř – Kotvice ChaKP 11/1 a Roztok – Libčice ChaKP 11/2. Oba mimo dotčené území.

Dle ZÚR Středočeského kraje je území, kterým prochází navržená trasa zařazeno do oblasti krajinného rázu Kladensko a Karlštejsko.

Krajinný celek Karlštejsko

Oblast je vymezena v prostoru mezi Berounem a Řevnicemi a zaujímá specifické území Českého krasu a souvisejících navazujících okrajů. Zahrnuje prostor Karlštejské vrchoviny a celé území CHKO Český kras.

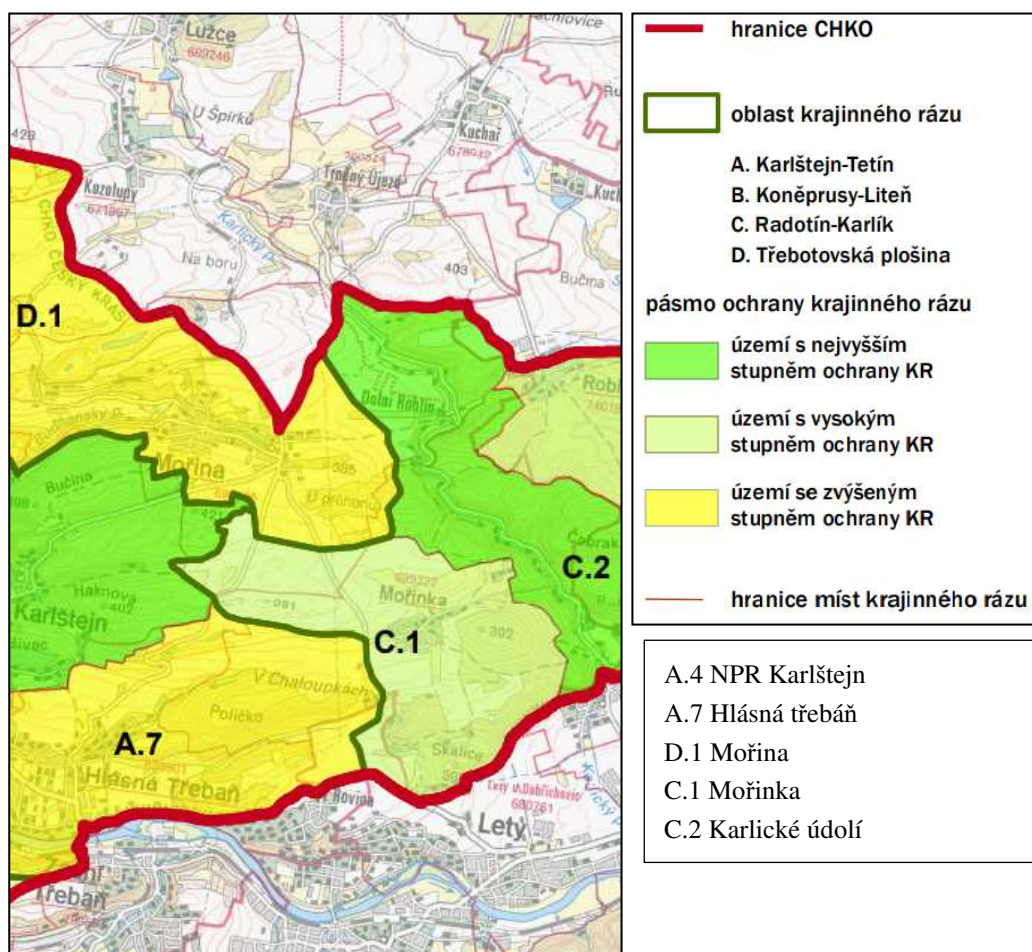
Území je tvořeno převážně plochou vrchovinou o střední výšce, rozsáhlá denudační plošina ve výšce okolo 400 m n. m. je o málo převyšována zaoblenými vrchy a krátkými hřbety. Je rozdělena hlubokým údolím Berounky. Východní okraj v prostoru Mořinky tvoří geologicky složitý krajinářský přechod k plošinatému území navazujícímu na Pražskou plošinu.

Stávající ráz venkova v oblasti byl utvářen od konce 19. století a zobrazuje dva hlavní způsoby obživy, zemědělství a těžbu vápenců. Na vhodných místech podél vodních toků byly zakládány mlýny. Vznikala účelová zástavba vesnických statků a stavení včetně komplexu hospodářských budov a současně menších domků.

Většina oblasti je v současnosti součástí CHKO Český kras. Regionální lidová architektura oblasti je ovládaná regionem Berounska a Českého krasu. Převládají zde středověké vesnice s rozlehlými pravidelně vyměřenými obdélníkovými návěsmi.

Pro území je významné začlenění části trasy do CHKO Český kras.

Obr. č. 2



(dle <https://ceskykras.ochranaprirody.cz/res/archive/211/070883.pdf?seek=1581677023>)

V území jsou lokality s cennou architekturou – v blízkosti trasy II/116 obec Mořina, Vysoký Újezd, lokality s cennou lidovou architekturou – v blízkosti trasy Kuchař, Mořinka, Trněný Újezd, Vysoký Újezd (pozn.: vymezeny jsou území a obce v blízkosti předmětné stavby).

V oblasti krajinného rázu je třeba dle „Vyhodnocení krajinného rázu Středočeského kraje“ (Vorel et al., 2008) dbát na minimalizaci zásahů a zachování významu znaků krajinného rázu, které jsou zásadní nebo spoluurčující pro ráz krajiny a které jsou dle cennosti v rámci státu či regionu jedinečné nebo význačné. Jedná se o následující zásady ochrany krajinného rázu, z nichž některé jsou obecně použitelné pro ochranu přírody a krajiny a některé pro územně plánovací činnost:

- Respektování dochované a typické urbanistické struktury. Rozvoj venkovských sídel bude v cenných polohách orientován do současně zastavěného území (s respektováním znaků urbanistické struktury) a do kontaktu se zastavěným územím.
- Zachování dimenze, měřítko a hmot tradiční architektury u nové výstavby situované v cenných lokalitách se soustředěnými hodnotami krajinného rázu. V kontextu s cennou lidovou architekturou bude nová výstavba respektovat i barevnost a použití materiálů.
- Zachování měřítko a formy tradičních staveb při novodobém architektonickém výrazu u nové výstavby v polohách mimo kontakt s cennou lidovou architekturou.
- Dbát při výstavbě na zachování významu kulturních dominant v krajinné scéně.
- Ochrana siluet kulturních dominant a historické zástavby.
- Zlepšování charakteru prostředí odstraněním nevhodných a rušivých staveb.

Uvedené znaky záměr respektuje, odvedením dopravy z center obcí umožní zachování rázu jednotlivých obcí.

Oblast krajinného rázu Kladensko

Území je tvořeno převážně nížinnou tabulí Pražské plošiny. Zaujímá její západní část. Celé území tvoří převážně svrchnokřídové sedimenty. Reliéf je charakteristický mírně zvlněnou plošinou ukloněnou od jihozápadu k severovýchodu, rozčleněnou systémem údolních zářezů, které jsou v křídové části mělké, tam kde vystupuje proterozoikum, jsou svahy strmé a skalnaté a mají ráz kaňonů.

Prvky a složky přírodní povahy jsou výhradně podřízeny letité činnosti člověka, neboť celé území patří k místům s nejstarším osídlením u nás. Již v prehistorické době bylo území odlesněno. Dodnes je území jen málo lesnaté.

V oblasti krajinného rázu je třeba dle „Vyhodnocení krajinného rázu Středočeského kraje“ (Vorel et al., 2008) dbát na minimalizaci zásahů a zachování významu znaků krajinného rázu, které jsou zásadní nebo spoluurčující pro ráz krajiny a které jsou dle cennosti v rámci státu či regionu jedinečné nebo význačné. Jedná se o následující zásady ochrany krajinného rázu, z nichž některé jsou obecně použitelné pro ochranu přírody a krajiny a některé pro územně plánovací činnost:

- Ochrana vegetačních prvků liniové zeleně podél vodních toků a vodních ploch jakožto důležitých prvků prostorové struktury a znaků přírodních hodnot.
- Respektování dochované a typické urbanistické struktury. Rozvoj venkovských sídel bude v cenných polohách orientován do současně zastavěného území (s respektováním znaků urbanistické struktury) a do kontaktu se zastavěným územím.
- Zachování dimenze, měřítko a hmot tradiční architektury u nové výstavby situované v cenných lokalitách se soustředěnými hodnotami krajinného rázu. V kontextu s cennou lidovou architekturou bude nová výstavba respektovat i barevnost a použití materiálů.

- Situování rozvojových ploch větších sídel do kontaktu se současně zastavěným územím, nevytvářet samostatné satelitní celky nízkopodlažní zástavby, rozvoj sídel a krajiny řešit ve vzájemných vazbách.
- Zachování historických siluet sídel.

Při hodnocení krajinného rázu je možné dále využít základní typologie krajiny dle Míchala (1999), která definuje tři účelové typy s devíti podtypy uvedené v následující tabulce.

Tabulka č. 1

Typ krajiny	Charakteristika	Podtyp	Charakteristika
A – krajina zcela přeměněná člověkem	krajina silně pozměněna civilizačními zásahy, dominantní až výlučný podíl sídelních, industriálních nebo agroindustriálních prvků	A–	snížené hodnoty, devastovaná území, krajinný ráz zasluhující ochranu neexistuje
		A ₀	základní typ, nové počiny v krajině nejsou z hlediska krajinného rázu omezovány
		A+	zvýšené hodnoty, ochrana dochovaných fragmentů, především v oblasti památkové péče
B – krajina intermediální	krajina s vyrovnaným vztahem mezi přírodou a člověkem („harmonická“), masový výskyt přírodních i agrárních prvků, plošně omezený výskyt sídel a ojedinělý výskyt industriálních prvků	B–	snížené hodnoty, ochrana zbytků krajinného rázu v typických nebo jedinečných oblastech
		B ₀	základní typ
		B+	zvýšené hodnoty, dochovaný krajinný ráz se škálou výrazných prvků, preventivní plošná ochrana (Přír. park)
C – krajina relativně přírodní	krajina s dominantním výskytem přírodních prvků s nevýraznými civilizačními zásahy, minimum sídelních a absence industriálních prvků	C–	snížené hodnoty, prioritní renaturalizace vegetačního krytu (např. po imisních kalamitách)
		C ₀	základní typ
		C+	zvýšené hodnoty, výjimečně dochovaný krajinný ráz, zasluhující prioritní ochranu (NP, CHKO)

Na podkladě hodnocení zachovalosti krajinného rázu je pak možné zařadit oblast krajinného rázu do kategorie základní ochrany krajinného rázu. Posuzovaná trasa prochází územím bez významných hodnot krajinného rázu vyžadujících zvýšenou ochranu. Z opatření, uvedených ve Vyhodnocení krajinného rázu Středočeského kraje pro danou oblast krajinného rázu, je ve vztahu k záměru relevantní zejména požadavek na ochranu vegetačních prvků liniové zeleně.

Samozřejmě nelze opominout, že vznikne nový prvek v krajinném systému, který nejprve může vyvolat obavy z hlediska vlivu na krajinu a krajinný systém. Významným prvkem bude navrhnout vedení trasy a technický způsob řešení takový, aby i přes nový vznik dominanty v území byla tato trasa do území přiměřeně začleněna.

Každá stavba mění tvář krajiny a může mít vliv na další možnosti úpravy kvality životního prostředí. Aby nedošlo k narušení krajinného rázu, je nutno dodržet určité zásady. Stavby musí být zapojeny do území a s ohledem na místní podmínky a musí dodržet měřítko okolní krajiny.

Přírodní charakteristiky

Do zvláště chráněných území podle zákona č. 114/1992 Sb., o ochraně přírody a krajiny, ve znění pozdějších předpisů (velkoplošná ZCHÚ = národní park, maloplošná ZCHÚ = národní přírodní rezervace, přírodní rezervace, národní přírodní památka, přírodní památka) navržená trasa silnice I/58 nezasahuje. Navrhovaná trasa prochází CHKO Český kras, jiných chráněných území se nedotkne.

Na území CHKO Český kras záměr zasahuje do k. ú. Trněný Újezd, Mořina, Mořinka, Lety u Dobřichovic a Hlásná Třebaň.

Nejbližší evropsky významnou lokalitou je EVL Karlické údolí (CZ0214002), zasahující do k. ú. Trněný Újezd, Mořina a Mořinka. Záměr je této EVL nejblíže v k. ú. Mořina, kde je v úseku cca 200 m trasa přeložky silnice II/116 vedena přímo po západní hranici EVL Karlické údolí.

Nejbliže situované jsou Přírodní park Povodí Kačáku a Přírodní park Radotínsko – Chuchelný háj, oba jsou situovány mimo území dotčené navrhovanou stavbou.

Významnými krajinnými prvky dotčenými stavbou nebo v jejím nejbližším okolí jsou prvky vymezené zákonem č.114/1992 Sb., o ochraně přírody a krajiny, v platném znění, a to vodoteče a jejich nivy (Jinočanský potok, Radotínský potok, Karlický potok a jejich nivy) a lesní porosty (přímo dotčeny stavbou jsou porosty zařazené jako lesní).

Kulturní a historické charakteristiky

Trasa silnice je vedena mimo zástavbu jednotlivých obcí. Území historického nebo kulturního významu nebude záměrem dotčeno.

Území zahrnuje místa s možností architektonických nálezů. Na území bude postupováno v souladu s § 22 odst. 2 zákona č. 20/1987 Sb. o státní památkové péči, v platném znění.

6. Dotčený krajinný prostor stavbou

Každá stavba může do určité vzdálenosti bezprostředně ovlivňovat charakteristiky krajinného rázu. Může zasahovat do některých přírodních hodnot nebo do hodnot kulturní a historické. Vymezeno je území, prostor v krajině, který může být fyzicky nebo vizuálně dotčen záměrem. Jedná se o potenciálně dotčený krajinný prostor. Potenciálně dotčený krajinný prostor je ve smyslu § 12 tvořený jedním či několika místy krajinného rázu nebo částmi míst krajinného rázu.

V případě posuzované liniové stavby jde o prostor, jehož osu tvoří trasa záměru. Na základě praktických zkušeností bylo za výchozí vzato území ve vzdálenosti do 2 km od uvažované stavby. Z větších vzdáleností se stavební objekty výrazněji neuplatní.

Pozornost věnována rovněž území významných vyhlídkových bodů, pohledově exponovaných svahů a výrazných krajinných horizontů. Při přípravě posouzení byla ve vymezeném území provedena terénní rekognoskace pro ověření reálné viditelnosti záměru. Území, jímž prochází navrhovaná trasa je zejména tvořeno zemědělskými pozemky, jedná se tedy o území převážně otevřené.

Naopak stávající trasa je tvořena rozdílnými druhy komunikací, které procházejí jednotlivými obcemi, a s tím souvisí i ovlivnění stávajícího rázu jednotlivých obcí.

7. Hodnocení krajinného rázu daného místa

Krajinný ráz je kategorií smyslového vnímání, je utvářen přírodními a kulturními prvky, složkami a charakteristikami, jejich vzájemným uspořádáním, vazbami a projevy v krajině.

Hodnocení krajinného rázu se týká především hodnocení prostorových vztahů, uspořádání jednotlivých prvků krajiny v určitém prostoru s ohledem na zvláštnost, působivost a neopakovatelnost tohoto prostorového uspořádání.

Každá charakteristika se navenek uplatňuje v prostorových, vizuálně vnímaných vztazích krajiny, zároveň také hodnotami vycházejícími z prostorového uplatnění estetických hodnot, harmonického měřítko a vztahů v krajinném systému.

7.1 Indikátory znaků přírodní charakteristiky krajinného rázu

Vymezeny jsou indikátory přítomnosti hodnot přírodní charakteristiky a hodnot kulturních a historických charakteristik v dotčeném území.

Při posuzování krajinného rázu je nutné vymezit zejména k přítomnosti ZCHÚ a VKP, přírodnímu parku jako institutu chránícímu krajinný ráz s významnými soustředěnými estetickými a přírodními hodnotami. O evropsky významných lokalitách a ptačích oblastech sítě Natura 2000 a ÚSES § 12 neuvádí, ale lokality Natura bývají často chráněny formou ZCHÚ a biocentra a biokoridory (funkční) bývají nositeli hodnot přírodní charakteristiky.

Přítomnost znaků přírodní charakteristiky krajinného rázu je indikována přítomností či nepřítomností standardizovaných indikátorů vyplývajících ze zákona č. 114/1992 Sb., o ochraně přírody a krajiny, v platném znění.

Indikátory přítomnosti hodnot přírodní charakteristiky

Tabulka č. 2

Indikátory přítomnosti hodnot přírodní charakteristiky	Přítomnost v řešeném území	
	ANO	NE
Přítomnost národního parku (NP) vč. ochranného pásma		x
Přítomnost chráněné krajinné oblasti (CHKO)	x	
Přítomnost národní přírodní rezervace (NPR) vč. ochranného pásma		x
Přítomnost národní přírodní památky (NPP) vč. ochranného pásma		x
Přítomnost přírodní rezervace (PR) vč. ochranného pásma		x
Přítomnost přírodní památky (PP) vč. ochranného pásma		x
Přítomnost evropsky významné lokality (EVL) sítě Natura 2000		x
Přítomnost ptačí oblasti (PO) sítě Natura 2000		x
Přítomnost přírodního parku dle § 12 zák. 114/1992 Sb.		x
Přítomnost skladebných prvků ÚSES	x	
Přítomnost významných krajinných prvků (VKP)	x	
Přítomnost památného stromu		x

V rámci vymezeného potenciálně dotčeného krajinného prostoru se nacházejí následující indikátory přítomnosti hodnot přírodní charakteristiky:

CHKO Český kras

Skladebné prvky ÚSES (biocentra a biokoridory)

Významné krajinné prvky (vymezené ze zákona – vodoteče a jejich nivy, lesní porost, registrovaný VKP „Mramorka“

7.2 Indikátory kulturních a historických charakteristik

Kulturní a historická charakteristika krajinného rázu je dána způsobem využívání krajiny. Projevuje se vnímatelnými znaky, stopami kultivace a osidlování krajiny a způsobem využívání přírodních zdrojů. Kulturní charakteristika s sebou přináší historické souvislosti, a proto nelze jednu od druhé oddělit.

Indikátory přítomnosti hodnot kulturních a historických charakteristik

Tabulka č. 3

Indikátory přítomnosti hodnot kulturní a historické charakteristiky	Přítomnost indikátoru v řešeném území	
	ANO	NE
Přítomnost národní kulturní památky vč. památkového ochranného pásma (OP)		X
Přítomnost archeologické památkové rezervace (vč. navrhované a OP)		X
Přítomnost městské památkové rezervace (vč. navrhované a OP)		X
Přítomnost vesnické památkové rezervace (vč. navrhované a OP)		X
Přítomnost městské památkové zóny (vč. navrhované a OP)		X
Přítomnost vesnické památkové zóny (vč. navrhované a OP)		X
Přítomnost krajinné památkové zóny (vč. navrhované a OP)		X
Přítomnost kulturní nemovité památky (vč. navrhované a OP)		X
Hustě osídlená oblast		X
Památky zapsané v ústředním seznamu kulturních památek ČR		X
Archeologická naleziště pravěkého osídlení		X
Silně zemědělsky využívána krajina	X	
Využití území k podnikatelským účelům		X

Tyto indikátory jsou v dotčeném krajinném prostoru přítomny většinou bezprostředně za jeho hranicí, v centrech jednotlivých obcí.

7.3 Vizuální charakteristika – estetická atraktivnost, estetické hodnoty, harmonické měřítko a vztahy, prostorová skladba a konfigurace prvků

Navrženým rozvojem (urbanizací) území nesmí dojít k narušení či zhoršení stávajícího krajinného rázu. Dosud nezastavěné krajinné horizonty nesmí být narušovány výstavbou vertikálních dominant, které mohou mít negativní vliv na dochovaný krajinný ráz.

Stavba silnice je řešena s ohledem na území, jímž bude procházet.

Návrh umístění stavby respektuje okolní prostory a nenarušuje předpokládaný charakter zájmového území. Pohledově nebude prostor ovlivněn nad přijatelnou mírou.

Vzhledem k těmto skutečnostem není předpoklad, že by umístění záměru znamenalo zásadní negativní vliv z hlediska krajinného rázu.

Základní charakteristikou hodnocení kvalit krajiny a identifikace znaků a hodnot krajinného rázu je estetická hodnota krajiny. Je výsledkem emocionálního a hodnotícího prožitku a jako projev přítomnosti určitých specifických jevů, znaků a hodnot krajiny. Vznik estetických hodnot krajiny je přitom závislý na subjektivních vlastnostech uživatele nebo pozorovatele. Objektivními, identifikovatelnými a popsatelnými vlastnostmi jsou konfigurace a charakter prvků krajinné scény, prostorová skladba a rozlišitelnost a jedinečnost krajinné scény.

Významnou hodnotou je zasazení trasy do krajiny. Tuto skutečnost dokladují následující snímky.

Obr. č. 3 až 5



Obr. č. 6 až 8



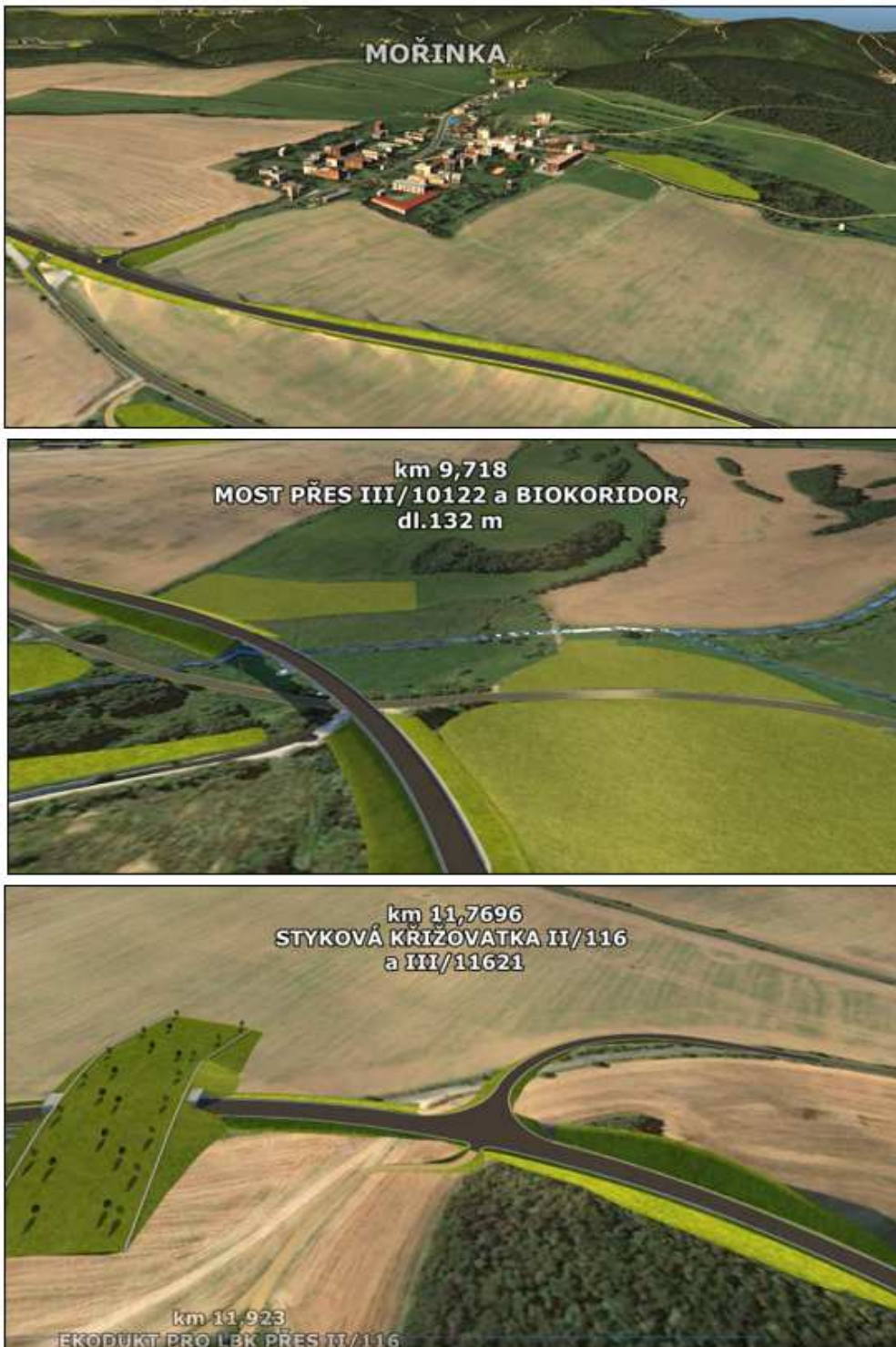
Obr. č. 9 až 11



Obr. č. 12 až 14



Obr. č. 15 až 17



Obr. č. 18 až 19



Jedná se o stavbu, která bude umístěna zejména v agrocenóze, což sice sebou nese zábor zemědělské půdy, ale nebude znamenat vliv na přírodní systémy. Prvky územních systémů ekologické stability budou dotčeny, ale jak je zřejmé z grafického znázornění, jsou navrženy ekodukty nebo mostní objekty, které zabezpečují jejich průchodnost. Trasa vede v okraji CHKO.

Navrhovaný záměr se výškově začlení do území, vznikne nová liniová stavba, ale bude umístěna s ohledem na území, nevznikne významná dominanta. Součástí stavby nejsou mimoúrovňové křižovatky. Jsou navrženy plochy, na nichž budou řešeny vegetační úpravy, které umožní začlenění trasy do krajiny.

7.4 Indikátory přítomných znaků nebo hodnot rysů prostorové skladby

Podstatným krokem při posuzování vlivu plánovaného záměru na krajinný ráz, kulturní, vizuální a estetické charakteristiky území, je posouzení vlivu navrhovaného záměru na zákonná kritéria krajinného rázu dle § 12 zákona č. 114/1992 Sb., o ochraně přírody a krajiny, ve znění pozdějších předpisů.

V úvahu byla vzata následující zákonná kritéria krajinného rázu: vliv na rysy a hodnoty přírodní charakteristiky, vliv na rysy a hodnoty kulturní a historické charakteristiky, vliv na zvláště chráněná území (ZCHÚ), vliv na významné krajinné prvky (VKP), vliv na kulturní

dominanty, vliv na estetické hodnoty, vliv na harmonické měřítko krajiny, vliv na harmonické vztahy v krajině.

Nejvýznamnější identifikované znaky krajinného rázu

Indikátory přítomnosti hodnot vizuální charakteristiky

Tabulka č. 4

Indikátory přítomných znaků nebo hodnot rysů prostorové skladby (analytická kritéria)	Přítomnost indikátoru v území	
	ANO	NE
Charakter vymezení prostoru		
Zřetelné vymezení prostorů terénním horizontem	x	
Zřetelné vymezení prostorů okraji porostů	x	
Zřetelné vymezení prostorů zástavbou	x	
Vymezení prostorů více horizonty		x
Charakteristické průhledy a přítomnost míst panoramatického vnímání		x
Rysy prostorové struktury		
Maloplošná struktura (mozaika drobných ploch a prostorů s převažujícím přírodním charakterem)		x
Maloplošná struktura (mozaika s výraznými prvky rozptýlené zeleně v zemědělské krajině)		x
Velkoplošná struktura otevřených ploch a větších porostních celků s harmonickým výrazem		x
Konfigurace liniových prvků		
Zřetelné linie morfologie terénu (horizonty, hrany, hřbetnice atd.)	x	
Zřetelné linie vegetačních prvků (okraje lesů, nivy údolních toků)	x	
Zřetelné linie zástavby		x
Konfigurace bodových prvků		
Přítomnost zřetelných terénních dominant	x	
Přítomnost zřetelných architektonických dominant		x
Neobvyklý tvar nebo druh dominanty		x
Přítomnost vedlejších prostorových akcentů	x	
II. Indikátory přítomných rysů charakteru a identity (souhrnná kritéria)		
Rozlišitelnost		
Výraznost, neopakovatelnost, zapamatovatelnost scenérie		x
Neopakovatelnost krajinných forem		x
Výraznost a nezaměnitelnost významu prvků krajiny ve vizuální scéně		x
Výraznost či nezaměnitelnost způsobů hospodářského využití krajiny	x	
Kontrast, vyvážená asymetrie, gradace, dynamické či statické působení jako výrazný rys krajinné scény	x	
Harmonie měřítka krajiny		
Zřetelná harmonie měřítka zástavby bez výrazně měřítkově vybočujících staveb		x
Zřetelný soulad měřítka prostoru a měřítka jednotlivých prvků		x
Dochované tradiční měřítkové vztahy stop hospodářské činnosti		x
Harmonie vztahů v krajině		
Soulad forem osídlení a přírodního prostředí	x	
Harmonický vztah zástavby a přírodního rámce	x	
Soulad hospodářské činnosti a přírodního prostředí	x	

Uplatnění kulturních dominant (dominantních rysů) v krajinné scéně		x
Uplatnění míst s kulturním významem		x
Působivá skladba prvků krajinné scény		x
Výrazně přírodní nebo přírodě blízký charakter scenérie	x	

Tabulka č. 5

Typ znaku	Identifikované hlavní znaky přírodní charakteristiky	Klasifikace znaků		
		dle významu	dle projevu	dle cennosti
		XXX zásadní XX spoluurčující X doplňující	+ pozitivní O neutrální N negativní	XXX jedinečný XX význačný X běžný
Znaky přírodní charakteristiky území	Území CHKO	xxx	+	xxx
	Vodní toky – síť vodotečí a jejich vegetační doprovod	xxx	+	x
	Krajina s dominancí agrocenózy, převážně polní kultury	xx	0	x
	Zeleň ve volné krajině zastoupená v podobě remízků, skupin stromů a keřů, mezi jednotlivými zemědělskými plochami.	xx	+	x
	Cestní síť často doprovázená vegetačními prvky stromořadí či obdobných liniových formací dřevin (s různě pravidelnými rozestupy dřevin)	x	+	x
Znaky kulturně a historické	Oblast jako silniční i železniční dopravní koridor	xx	0	xx
	Archeologická naleziště pravěkého osídlení	x	0	x
	Silně zemědělsky využívaná krajina	xx	+	x
	Osídlení obcí – prvky zástavby obcí (mimo vymezené území)	xx	0	x
	Lokální kulturní dominanty v podobě kostelních věží (v obcích za hranicí vymezeného území)	xx	+	xx
Znaky prostorové povahy a harmonického měřítká	Agrocenóza doprovázející území obcí	xx	+	xx
	Kontrast mezi otevřenou krajinou a přírodními územími (CHKO, nivy vodotečí)	xxx	0	xx
	Kontrast mezi otevřenou krajinou a okolními svažitými částmi území	xxx	+	xx
	Urbanistická struktura obcí	x	+	xx
	Začlenění lokality s těžbou a okolní prostory	xx	+	xx
	Přítomnost železniční dopravy a její začlenění do území	xx	0	xx

7.5 Vyhodnocení vlivů na krajinný ráz

Pro posouzení vlivu plánovaného záměru na krajinný ráz, vizuální a estetické charakteristiky území je podstatné hodnotit stavbu dle určujících objektivních faktorů krajinného rázu území. Vliv navrhovaného záměru na identifikované znaky a hodnoty v území je shrnut v tabelární formě níže. Důležitým podkladem pro posouzení míry vlivu navrhované stavby na identifikované znaky a hodnoty krajinného rázu byla analýza grafického zákresu trasy do území (viz. obr. č. 3-19 na stranách 13-18).

Vlivy záměru na zákonná kritéria krajinného rázu

Tabulka č. 6

Zákonná kritéria krajinného rázu (dle § 12 zákona č. 114/1992 Sb., o ochraně přírody a krajiny ve znění pozdějších předpisů)	Míra vlivu záměru
Vliv na rysy a hodnoty přírodní charakteristiky	Slabý
Vliv na rysy a hodnoty kulturní a historické charakteristiky	Slabý
Vliv na zvláště chráněná území (ZCHÚ)	Slabý
Vliv na významné krajinné prvky (VKP)	Slabý
Vliv na kulturní dominanty	Žádný
Vliv na estetické hodnoty	Slabý
Vliv na harmonické měřítko krajiny	Slabý až žádný
Vliv na harmonické vztahy v krajině	Slabý až žádný

Vliv na rysy a hodnoty přírodních charakteristik

Vliv navrhovaného záměru nebude představovat zásadnější negativní vliv na přírodní charakteristiky území vzhledem k navrhovanému technickému řešení stavby a typu navrhovaného řešení související se začleněním stavby do krajinného systému. Vzhledem k tomu, že záměr výrazněji neovlivní přírodní charakteristiku v potencionálně dotčených krajinných prostorem (po ukončení stavebních prací se přírodní charakteristika dotčeného území obnoví) lze vliv na rysy a hodnoty přírodních charakteristik považovat za akceptovatelné.

Vliv na rysy a hodnoty kulturní a historické charakteristiky

V zájmovém území lze identifikovat několik hodnot kulturní a historické charakteristiky. Navrhovaná trasa tyto hodnoty respektuje, navržena jsou opatření pro dodržení omezení vlivu na dané rysy. Zásadní dopad na rysy a kulturní a historické charakteristiky nejsou předpokládány. Naopak trasa silnice II/116 je vedena mimo zástavbu obcí a odvede tranzitní dopravu ze zástavby obcí.

Vliv na zvláště chráněná území (ZCHÚ) a soustavu Natura 2000

Celé území, jímž je navrhovaná trasa vedena, není součástí území zařazeného do systému Natura 2000 (EVL, PO). Jak je výše již komentováno, je vedeno v blízkosti EVL a prochází územím CHKO. Nebude souviset s významným vlivem na předměty ochrany.

Vliv na významné krajinné prvky (VKP)

V dotčeném území se nachází několik VKP ze zákona. Jedná se o vodoteče a jejich údolní nivy (Jinočanský potok, Radotínský potok, Karlínský potok a jejich přítoky a nivy) a dotčený

lesní porost. Souhrnný vliv na identifikované VKP je klasifikován jako slabý až středně silný. Trasa se dotýká několika lesních porostů a překonává vodoteče mostními objekty.

Vliv na estetické hodnoty

Trasy liniových komunikací se zářezy, násypy a mosty mívají vzhledem k velké dimenzi obvykle vliv na estetické hodnoty území. Je možné uvést, že trasa je vedena v maximální míře mimo esteticky nejvýznamnější lokality. Současně lze přijmout opatření na omezení takového vlivu. Vlivy jsou označeny jako většinou jako středně silné, zejména v oblasti vodotečí.

Vliv na harmonické měřítko a harmonické vztahy v krajině

Výstavbou navrhovaného záměru dojde ke změně charakteru dotčeného území. Z hlediska dosavadních vztahů dojde k částečnému snížení některých hodnot krajinného rázu. Tento fakt lze kompenzovat zapojením záměru do krajinné struktury, významné bude zabezpečení výsadeb v prostoru doprovázejícího navrhovanou trasu silnice II/116 s uplatněním příznivého řešení zejména ve vztahu k zabezpečení průchodnosti trasy uplatněním ekoduktů.

Na základě rozboru možného ovlivnění krajiny jsou navržena opatření pro omezení tohoto vlivu:

- Pro začlenění trasy do okolní krajiny budou prováděny zásahy do krajinných prvků v co nejmenší míře (snaha zachovávat porosty zeleně vázané na koryto vodotečí, při přípravě stavby a v době stavby)
- Brán bude ohled na estetické řešení detailů stavby.
- Zeleň, která bude na dotčených plochách odstraněna bude v maximální míře nahrazena novými výsadbami, zachován bude liniový charakter výsadby podél vodoteče.
- V rámci sadových úprav a ozelenění trasy budou upřednostněny původní dřeviny nebo dřeviny vázané na danou lokalitu.
- Při návrhu výsadeb bude brán ohled na zachování důležitých pohledových os a neopakovatelnost krajinné scény.
- Dodrženy budou parametry sadebního materiálu dle TP 99 Vysazování a ošetřování silniční vegetace“ a dodatku č. 1, včetně TKP 13 Vegetační úpravy.
- Vizuálně nenarušovat a neodcloňovat terénní dominanty, které jsou místem s význačným kulturním a historickým významem.
- Pro zkvalitnění biologické prostupnosti je třeba zajistit plnou funkčnost prvků ÚSES (mostní objekty, ekodukty, průchodnost), ekodukt je navržen v šířce průchodu pro zvěř, tj. 40 m + 2 x 5 m svah.
- V rámci údržby vodních toků doporučuje odstraňovat migrační bariéry a nové nevytvářet, podporovat revitalizaci drobných vodotečí.
- Pro zvýraznění prostupnosti krajiny je vhodné v budoucnu zvýraznit polní účelové cesty a stávající přírodní dominanty a místa dálkových pohledů přírodě blízkým způsobem, např. výsadbou liniové, skupinové nebo jen solitérní zeleně nebo ponecháním květnatých mezí.

8. Závěr

K zásahu do krajinného rázu výstavbou dochází obecně vždy. V konkrétním případě dochází k slabému až středně silnému zásahu do shora uvedených hodnot přítomných v území.

Koridor trasy se vyhýbá nejcennějším lokalitám z hlediska ochrany krajinného rázu, při průchodu trasy CHKO respektuje charakter území. Technické řešení vedení trasy je navrženo s ohledem na průchodnost trasy s ohledem na tyto prvky a současně byla trasa začleněna do míst dotčeného krajinného systému.

Záměr nebude v rozporu s požadavky na uspořádání a využití území, je vymezen nebo bude vymezen, případně upravena trasa silnice II/116 ve všech územních plánech dotčených obcí. S ohledem na potenciální vliv stavby na identifikované prvky jsou navrženy doporučení pro minimalizaci dopadu navrhované stavby na krajinný ráz, tento bude zároveň kompenzován vegetačními úpravami.

Ráz krajiny v dotčeném krajinném prostoru se vyznačuje přítomností znaků přírodní charakteristik krajinného rázu. Znaky kulturní a historické charakteristiky jsou mimo dotčený prostor, ve stávajících obcích, z nichž bude realizací stavby značná část dopravy odvedena a uvolní se tak prostor rozvoji obce.

Vzhledem k charakteru a umístění záměru budou ovlivněny dílčí scenérie. Realizace záměru bude představovat změnu krajinného rázu, jde o liniovou stavbu nově umístěnou do terénu.

Vzhledem k charakteru území, krajinnému pokryvu s dominancí intenzivně využívané zemědělské půdy, typu krajiny a lokalizaci záměru mimo zástavbu obcí nedojde k významné prostorovému snížení nebo snížení cenných hodnot stávající krajiny. Významné bude zabezpečit začlenění stavby do území dle technických patření (mostní objekty a způsob jejich řešení, ekodukty, vegetační úpravy)

Na základě rozboru celé situace lze konstatovat, že navržené vedení trasy je z hlediska vlivu na krajinu a ráz krajiny zvoleno citlivě.

Navrhovaný záměr je navržen s ohledem na kritéria ochrany krajinného rázu dle § 12 zákona č. 114/1992 Sb., o ochraně přírody a krajiny, v platném znění, jeho vliv je hodnocen pro zásah do krajinného rázu jako únosný.