

Novostavba prodejny Lidl v Mladé Boleslavi, ul. Pražská

Posouzení vlivů záměru na evropsky významné lokality a ptačí oblasti,
podle § 45i zákona č. 114/1992 Sb.



Mgr. Ondřej Volf
autorizovaná osoba pro hodnocení dle §§ 45i a 67 zákona č. 114/1992 Sb.

srpen 2022

O. Volf 2022: Novostavba prodejny Lidl v Mladé Boleslavi, ul. Pražská

Posouzení vlivů na evropsky významné lokality a ptačí oblasti

Předmět posouzení:	Novostavba prodejny Lidl v Mladé Boleslavi, ul. Pražská
Zadavatel:	Lidl Česká republika, v.o.s. Nárožní 1359/11 CZ-158 00 Praha 5 IČ: 26178541 DIČ: CZ26178541
Zpracovatel:	Mgr. Ondřej Volf autorizovaná osoba pro hodnocení vlivů na Naturu 2000
Kontakt:	Ondřej Volf Nebílovy 37, 332 04 Nebílovy T: 604 322 541 E: volfond@volny.cz
Konzultace:	Mgr. Tereza Brzobohatá – Agentura ochrany přírody a krajiny ČR Mgr. Jan Matějů – Muzeum Karlovy Vary Ing. Pavel Majer – Juros, s.r.o.

V Plzni dne 31. srpna 2022

.....
podpis
Ondřej Volf

Obsah

1. ÚVOD.....	4
2. ÚDAJE O ZÁMĚRU.....	5
2.1. Název záměru.....	5
2.2. Umístění záměru.....	5
2.3. Stručný popis záměru.....	6
2.3.1. Stručný popis technického a technologického řešení záměru.....	6
2.3.2. Parametry stavby.....	7
2.3.3. Základní technický popis.....	7
2.3.4. Varianty řešení.....	8
2.4. Vstupy a výstupy záměru.....	9
2.4.1. Vstupy.....	9
2.4.2. Výstupy.....	10
2.5. Předpokládaný termín zahájení realizace záměru a jeho dokončení.....	11
3. EVROPSKY VÝZNAMNĚ LOKALITY A PTAČÍ OBLASTI.....	12
3.1. Identifikace dotčených lokalit.....	13
3.2. Stručný popis dotčené evropsky významné lokality.....	15
3.3 Popis dotčeného předmětu ochrany.....	16
4. VYHODNOCENÍ VLIVŮ ZÁMĚRU NA LOKALITY NATURA 2000.....	19
4.1. Zhodnocení úplnosti podkladů pro posouzení.....	19
4.2. Výsledky návštěv a terénních šetření.....	20
4.3. Předpokládané vlivy záměru.....	21
4.4. Vyhodnocení významnosti vlivů na předměty ochrany.....	22
4.5. Detailní vyhodnocení jednotlivých vlivů.....	23
4.5.1. Záběr biotopu.....	23
4.5.2. Mortalita způsobená při výstavbě a provozu záměru.....	25
4.5.3. Omezení migrace.....	25
4.5.4. Rušení.....	25
4.6. Vyhodnocení kumulace vlivů.....	26
4.7. Porovnání variant.....	28
4.8. Opatření k eliminaci a zmírnění vlivů.....	29
4.9. Porovnání míry vlivu záměru bez provedení opatření s vlivem záměru v případě jejich provedení.....	30
5 ZÁVĚR.....	31
SEZNAM POUŽITÝCH PODKLADŮ.....	32

1. ÚVOD

Cílem tohoto posouzení je zjistit, zda má záměr „Novostavba prodejny Lidl v Mladé Boleslavi, ul. Pražská“ v navržených dvou variantních řešeních významný negativní vliv na předměty ochrany a celistvost dotčených evropsky významných lokalit (EVL) a ptačích oblastí (PO), které tvoří soustavu chráněných území Natura 2000.

Záměr byl předložen k vyjádření zodpovědnému orgánu ochrany přírody, jímž je Krajský úřad Středočeského kraje (KUSK). Ten ve svém stanovisku ze dne 24. 3. 2021 (č.j.: 033543/2021/KUSK) konstatuje, že: „lze na území v působnosti Krajského úřadu Středočeského kraje vyloučit významný vliv předloženého projektu „Novostavba prodejny Lidl v Mladé Boleslavi, ul. Pražská“ v kat. území Bezděčín u Mladé Boleslavi, samostatně i ve spojení s jinými záměry nebo koncepcemi, na předmět ochrany nebo celistvost evropsky významných lokalit nebo ptačích oblastí.“

Posouzení je zpracováno na základě zadání investora záměru, jímž je Lidl Česká republika v.o.s., proto, aby byly vyloučeny případné pochybnosti o možném ovlivnění EVL nebo PO v dalších fázích projektové přípravy záměru.

Hodnocení je tak zpracováno mimo povinný legislativní postup, přesto se však řídí pokyny pro zpracování posouzení dle ustanovení §45i zákona č. 114/1992 Sb., o ochraně přírody a krajiny, v platném znění (ZOPK) (metodický pokyn MŽP – Anonymus, 2007) a je zpracováno v souladu s vyhláškou č. 142/2018 Sb., o náležitostech posouzení vlivu záměru a koncepce na evropsky významné lokality a ptačí oblasti a o náležitostech hodnocení vlivu závažného zásahu na zájmy ochrany přírody a krajiny.

2. ÚDAJE O ZÁMĚRU

2.1. Název záměru

Novostavba prodejny Lidl v Mladé Boleslavi, ul. Pražská

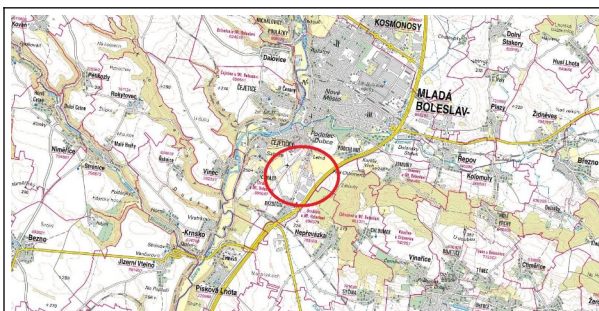
2.2. Umístění záměru

Kraj: Středočeský

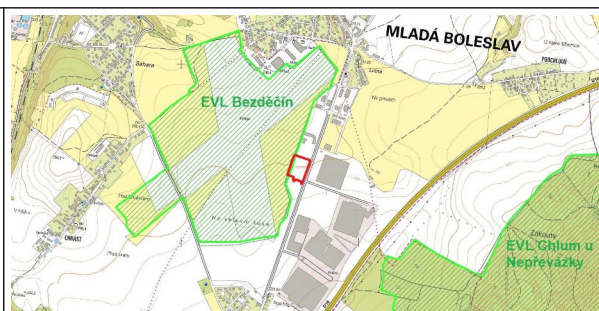
Okres: Mladá Boleslav

Katastrální území: Bezděčín u Mladé Boleslavi, č. parc. 287/1, 287/26, 284/15, 301, 111/5, 289/135 a 289/80.

Pozemek pro plánovanou stavbu se nachází mezi Mladou Boleslaví a Bezděčínem na okraji průmyslové zóny podél komunikace ul. Pražská, je obklopen okrajovou zástavbou, ladem ležícím zemědělským pozemkem, hotelem a letištěm Mladá Boleslav. Jedná se o zemědělsky obhospodařovaný pozemek, který v roce 2022 také ležel ladem (viz také obr. 1, 2 a 3).



Obr. 1 Orientační mapa 1 : 50 000 s lokalizací záměru (označen červeným oválem)



Obr. 2 Podrobná mapa 1 : 10 000 s lokalizací záměru (červeně) a polohou okolních EVL (zelená šrafa)



Obr. 3 Zákres záměru do leteckého snímku (1 : 1 250)

Posouzení vlivů na evropsky významné lokality a ptačí oblasti

Posuzovaným záměrem je stavba jednopodlažní budovy, přiléhajících účelových komunikací a inženýrských sítí pro provoz prodejny Lidl. Součástí projektu je také parkoviště a ozelenění.

Půdorys objektu je obdélníkový s jedním přístavkem ze strany štítu pro zásobování. Objekt má jedno nadzemní podlaží, je nepodsklepený. Střecha objektu je pultová se svrchní vrstvou z hydroizolace. Fasáda objektu v jihovýchodním štítu a v části vstupu je prosklená, ostatní plná omítnutá, přecházející po obvodě objektu v modulární prefabrikovaný stěnový systém. Atika je na štítové stěně šikmá, rovnoběžně se spádem střechy.

[illegible][illegible]

6

2.3.2. Parametry stavby

- zastavěná plocha objektem: 2 468 m²
- podlaha 1.NP: ±0,000 = 228,900 m n. m.
- podlažnost: 1:NP
- obestavěný prostor: 17 276 m³
- prodejní plocha: 1 431 m²
- zpevněná plocha komunikací: 5 678 m²
- zpevněná plocha chodníků: 500 m²
- počet parkovacích stání: 123
- plocha zeleně: 2 988 m²

2.3.3. Základní technický popis

Záměr prodejny Lidl je dělen na tyto stavební objekty:

SO 02.1 Prodejna Lidl

Objekt má jedno nadzemní podlaží a není podsklepen. Konstruktivně se jedná o železobetonový prefabrikovaný skelet. Obvodový plášť (kromě východní strany) je vyzděný z výplňového zdiva tl. 440 mm, které je ukládáno na základové prahy.

SO 02.2 Přístřešek pro nákupní vozíky

Přístřešek pro nákupní vozíky včetně vozíkového stání, stojanů na kola a parkovacího automatu. Velikost stání je 8,75×6,0 m., jedná se o ocelovou konstrukci se zasklením.

SO 02.3 Reklamní prvky

Reklamní prvky budou zastoupeny reklamním pylonem umístěným na jižní straně pozemku při vjezdu do areálu. Bude se jednat o jednoduchou ocelovou konstrukci nasvětlenou LED svítidly s reklamními bannery. Výška pylonu bude 6 metrů. Dále bude umístěno 6 reklamních billboardů o velikosti 5,1×2,4 m na jižní fasádě objektu.

SO 02.4 Parkovací závorový systém

Při vjezdu na parkoviště je navržen ostrůvek s parkovacím závorovým systémem.

SO 03 Sadové + terénní úpravy

V rámci terénních úprav bude provedeno vyrovnaní terénu kolem navrhovaného objektu. Zásypy budou provedeny vhodným materiálem a plochy budou překryty ornici v mocnosti 0,1-0,2m. Veškeré plochy, na kterých nejsou navrženy plošné výsadby budou zatravněny.

IO 01 Inženýrské sítě

Je navrženo prodloužení stávajícího vodovodního řadu v zeleném pásu podél komunikace (ul. Pražská). Na tento prodloužený řad bude nově napojen objekt prodejny Lidl.

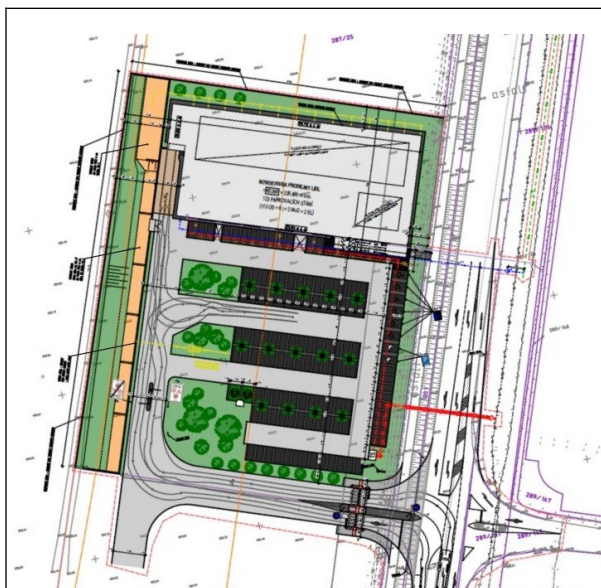
IO 03 Komunikace

Součástí stavby budou zpevněné plochy komunikace, parkoviště a chodníků. Předmětem je návrh dopravního napojení na stávající místní komunikaci ul. Pražská. Jedná se o pochozí plochy, jezdrové plochy včetně parkovacích stání a sjezdu na místní komunikaci. Parkovací stání a chodníky jsou navrženy z betonové dlažby, komunikace z asfaltu. Chodníky jsou odděleny od komunikací a parkovacích stání obrubníky s převýšením a v místě vstupu na vozovku bude provedeno snížení přechodovým obrubníkem s bezbariérovou úpravou.

2.3.4. Varianty řešení

Lokalizace a umístění jednotlivých objektů se posuzuje ve **dvou variantách**, které jsou uvedeny na obr. 6 a 7.

Zásadní rozdíl mezi oběma variantami spočívá v orientaci hlavního objektu – prodejny – směrem k místní komunikaci, dále pak v rozmístění parkovacích míst apod. Kapacita obou variant je přitom obdobná.



Obr. 6 Varianta V1 – prodejna kolmo ke komunikaci



Obr. 7 Varianta V2 – prodejna podél komunikace

2.4. Vstupy a výstupy záměru

2.4.1. Vstupy

U posuzovaného záměru byly definovány následující vstupy:

Zábor ploch – zemědělská půda

Dojde k trvalému záboru pozemků v místě plánované stavby a okolních ploch, které jsou její součástí. Zapojený pozemek parc. č. 287/1, na který se bude umísťovat stavba, je dosud veden pod ochranou ZPF jako trvalý travní porost.

Pro realizaci záměru je nutno vyjmout pozemky ze ZPF s třídou ochrany č. IV. na celkové ploše cca 8 740,6 m². Území stavby je územním plánem určeno pro další rozvoj (jako plocha drobné řemeslné výroby), takže pozemky by byli velmi pravděpodobně výhledově vyjmuty i v příp. nerealizace předkládaného záměru.

Voda

V období výstavby bude potřebná voda dovážena v cisterně. Pitná voda bude na stavenišť přivážena balená

Směrný denní průtok $Q_p = 990 \text{ l/den}$

Směrný roční průtok $Q_r = 360 \text{ m}^3/\text{rok}$

Maximální průtok $Q_{\max} = 0,021 \text{ l/s}$

Ostatní surovinové a energetické zdroje

Lze předpokládat, že při výstavbě vzniknou nároky na suroviny v rozsahu odpovídajícím tomuto typu stavby, tedy výstavbě nové prodejny Lidl. Podrobná spotřeba jednotlivých stavebních materiálů bude specifikována v dalším stupni projektové přípravy.

Další významnou surovinou užívanou ve fázi výstavby budou pohonné hmoty.

Při provozu nebude záměr vyžadovat suroviny ani materiály.

Nároky na elektrickou energii:

Instalovaný příkon..... $P_i = 356,17 \text{ kW}$

Soudobý příkon..... $P_s = 249,319 \text{ kW}$

2.4.2. Výstupy

Emise do ovzduší

Během stavby i provozu dojde ke zvýšení prašnosti a znečištění vzduchu emisemi ze stavebních a dopravních strojů, nákladních a osobních automobilů.

Samotný záměr nebude zdrojem znečištění ovzduší. V rámci řešené stavby není navržen žádný stacionární spalovací zdroj, ani pro vytápění či ohřev vody, ani jako nouzový zdroj energie. Zdrojem tepla a chladu pro prodejnu Lidl bude sestava tepelných čerpadel (TČ) vzduch/voda v počtu 2ks. Náhradním zdrojem elektrické energie budou centrální bateriové zdroje i lokální bateriové zdroje (ústředna EPS.)

Novým zdrojem znečišťování ovzduší řešeným v rámci této rozptylové studie je pouze generovaná osobní i nákladní automobilová doprava.

Voda

Etapa výstavby – splaškové vody z dočasných objektů zařízení staveniště - buňkoviště budou svedeny dočasnými přípojkami odpadních vod do stávající a nově budované splaškové kanalizace.

Etapa provozu – splašková kanalizace bude napojena na veřejnou kanalizační síť, jejímž provozovatelem je firma Vodovody a kanalizace Mladá Boleslav, a. s. a následně budou odváděny do městské ČOV.

Srážkové vody

Dešťová voda bude svedena do vsakovacího průlehu o účinném objemu 480 m³ umístěným podél hranice pozemku s letištěm (p. č. 286/4). Dešťové vody z komunikací a parkoviště (potenciálně znečištěné) budou svedeny do průlehu přes odlučovač lehkých kapalin pro plochu cca 4 000 m² o rozměrech 3,4×1,5×1,5 m. Toto řešení spolu s gabionovou bariérou s popínavými rostlinami bylo zvoleno s ohledem na ochranu živočišných druhů z okolních pozemků jmenovitě sysla obecného.

Hluk

Během stavby dojde k dočasném zvýšení hlukového zatížení okolí ze stavebních a dopravních strojů.

O. Volf 2022: Novostavba prodejny Lidl v Mladé Boleslavi, ul. Pražská

Posouzení vlivů na evropsky významné lokality a ptačí oblasti

Provoz záměru je spojen se zvýšením hlukové zátěže v důsledku dopravy i samotného provozu. Stacionárními zdroji hluku budou: tepelná čerpadla, suché chladiče, venkovní jednotky SPLIT a vzduchotechnika. Hygienické limity, které jsou stanoveny v Nařízení vlády č. 272/2011 Sb. pro hluk ze stacionárních zdrojů jsou u nejbližší obytné zástavby, pro denní i noční dobu s rezervou dodrženy .

Riziko havárií

Ve fázi výstavby nelze zcela vyloučit riziko havárie spojené s únikem škodlivých látek (paliva, maziva) do okolního prostředí. Možnost vzniku havárií v období provozu souvisí zejména s přerušáním dodávek energií, úniky mazacích olejů a ropných látek z projíždějících a parkujících automobilů, selháním lidského faktoru, požárem aj..

Nejčastějším důvodem havárie je únik kontaminovaných kapalin. Odpadem vzniklým v souvislosti s takovou havárií jsou použité materiály pro zachycování olejů, zemina znečištěná ropnými látkami, směsi olejů s vodou apod. Odpad vzniklý při havárii musí být vždy odstraněn odbornou firmou, mající oprávnění k činnosti v tomto oboru.

Odpady

Výstavba

Odpad bude ukládán do přistavených velkoobjemových kontejnerů, které budou zajištěny před nežádoucím znehodnocením, odcizením nebo únikem odpadů. Přednostně bude zajištěno využití odpadů před jejich odstraněním, materiálové využití bude mít přednost před jiným využitím odpadů.

Provoz

Vzhledem k nevýrobnímu charakteru záměru budou za standardních podmínek vznikat běžné komunální a zahradní odpady.

2.5. Předpokládaný termín zahájení realizace záměru a jeho dokončení

Zahájení: 2023

Dokončení: 2025

3. EVROPSKY VÝZNAMNÉ LOKALITY A PTAČÍ OBLASTI

Natura 2000 je evropskou soustavou území, která umožňuje zachovat přírodní stanoviště a stanoviště druhů v jejich přirozeném areálu rozšíření ve stavu příznivém z hlediska ochrany nebo popřípadě umožní tento stav obnovit. Na území České republiky je NATURA 2000 tvořena ptačími oblastmi (PO) a evropsky významnými lokalitami (EVL).

Natura 2000 vychází ze dvou směrnic EU, které byly implementovány do zákona č. 114/1992 Sb. novelizací zákonem č. 218/2004 Sb.:

Směrnice Rady 79/409/EEC z 2. dubna 1979 o ochraně volně žijících ptáků (směrnice o ptácích).

Směrnice Rady 92/43/EEC z 21. května 1992 o ochraně přírodních stanovišť, volně žijících živočichů a planě rostoucích rostlin (směrnice o stanovištích).

Ptačí oblasti (PO) se vyhláší na základě směrnice o ptácích. Vyhláší se pro druhy ptáků, uvedené v Příloze I směrnice o ptácích. Tyto druhy musí být předmětem zvláštních opatření, týkajících se ochrany jejich stanovišť, s cílem zajistit přežití těchto druhů a rozmnožování v jejich areálu rozšíření. Ptačí oblasti jsou v ČR novou kategorií chráněného území a jsou zřizovány nařízeními vlády. V současnosti je na území ČR vyhlášeno 41 ptačích oblastí.

Evropsky významné lokality (EVL) se vyhláší na základě směrnice o stanovištích a v ČR požívají základní nebo smluvní ochranu nebo jsou chráněny jako zvláště chráněná území. EVL se vyhláší pro typy přírodních stanovišť v zájmu Společenství a pro druhy živočichů a rostlin v zájmu Společenství, jejichž ochrana vyžaduje vyhlášení zvláštních oblastí ochrany. EVL jsou obsaženy v tzv. národním seznamu evropsky významných lokalit podle nařízení Vlády č. 318/2013 (novelizované dále nařízením Vlády č. 73/2016 a 207/2016). Aktuálně je celkový počet EVL v České republice 1112, které pokrývají necelých 10 % její rozlohy.

Při posuzování vlivů záměrů a koncepcí je nutno zvažovat též PO a EVL vymezené na území všech států Evropské unie. Vzhledem k poloze a charakteru posuzovaného záměru lze působení potenciálních vlivů na zahraniční lokality vyloučit.

3.1. Identifikace dotčených lokalit

Pro hodnocení dle §45i zákona jsou evropsky významné lokality (EVL) a ptačí oblasti vyhodnoceny jako dotčené, pokud:

- jsou v přímém územním střetu se záměrem (zábor půdy, kácení dřevin)
- jsou ovlivněny v souvislosti s výstupy – složkové přenosy (ovzduší, voda, hluk)
- jsou ovlivněny v souvislosti se stavbou (rušení)
- jsou ovlivněny v souvislosti s provozem záměru (hluk, vibrace, přerušení migrace)

Záměr je situován na hranicích letiště **Bezděčín**, které je chráněno jako stejnojmenná **EVL**. Tato lokalita je vyhlášena k ochraně populace kriticky ohroženého savce a zároveň evropsky významného druhu – sysla obecného *Spermophilus citellus*.

Posuzovaný záměr, resp. jeho část zasahuje určitý – minimální – podíl rozlohy EVL. Míra překryvu se přitom liší: Zatímco podle mapových podkladů AOPK ČR dochází k mírnému překryvu v podobě úzkého pásu zasahujícího do pozemku p.č. 287/1 (k.ú. Bezděčín), vymezení podle přírodní památky vyhlášené za účelem ochrany EVL se s pozemkem 287/1 nekryje. Záměr je situován na okraji travnaté plochy letiště, kde se sysel příležitostně vyskytuje. Nelze tedy zcela vyloučit ovlivnění předmětu ochrany vlivy záměru. **EVL Bezděčín je identifikována jako dotčená posuzovaným záměrem.**

Záměr nezasahuje na území žádné jiné evropsky významné lokality (EVL) nebo ptačí oblasti (PO) – obr 8.

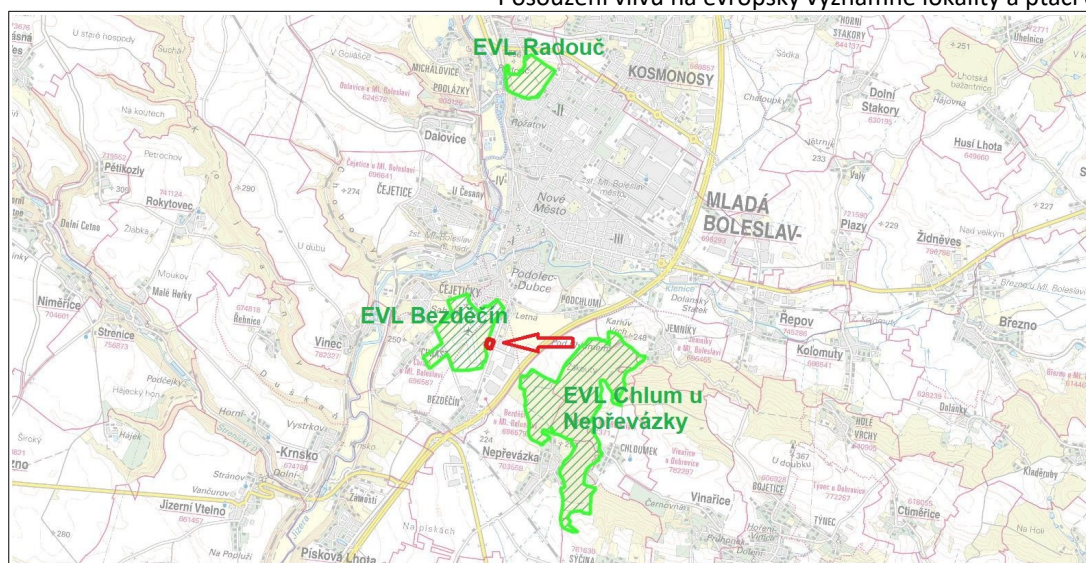
Další, k záměru blízká EVL, je **EVL Chlum u Nepřevázky**. Hranice této EVL se nacházejí cca 700 m jihovýchodně od záměru. Prostor mezi záměrem a EVL však rozděluje silnice Bezděčín – Mladá Boleslav, objekty průmyslové zóny a dálnice D10. Potenciální vlivy záměru nemohou zasáhnout EVL Chlum u Nepřevázky a tato EVL není identifikována jako dotčená.

Cca 3 800 m severně od záměru je vymezena k ochraně sysla obecného další **EVL Radouč**. Tato lokalita je od záměru oddělena zástavbou celého sídelního útvaru Mladá Boleslav, který prakticky znemožňuje migraci mezi oběma místy výskytu sysla obecného. Potenciální vlivy záměru nemohou měřitelným způsobem ovlivnit EVL Radouč a tato EVL není identifikována jako dotčená.

Vzhledem k vzdálenosti jiných EVL/PO a charakteru záměru lze konstatovat, že k ovlivnění dalších EVL a PO, a to na českém i na jiném státním území, je možné vyloučit.

O. Volf 2022: Novostavba prodejny Lidl v Mladé Boleslavi, ul. Pražská

Posouzení vlivů na evropsky významné lokality a ptáčí oblasti



Obr. 8 Rozmístění EVL (zeleně) v okolí záměru (červeně)

3.2. Stručný popis dotčené evropsky významné lokality

Název:	Evropsky významná lokalita Bezděčín
Kód lokality:	CZ0213776
	Nařízení vlády č. 81/2008, 187/2018 Sb.
Rozloha:	73, 8128 ha

EVL je vyhlášena na ploše sportovního letiště na jihozápadním okraji Mladé Boleslavi, mezi místními částmi nebo samostatnými sídly Bezděčín, Chrást, Neuberk a Čemeřičky – Belvédér. Jedná se o rozsáhlé ploché travnaté pozemky na říční terase nad řekou Jizerou. Území je prakticky bezlesé, stejně jako navazující plochy, které tvoří hlavně zemědělské pozemky, ale také komunikace a zastavěné plochy.

Travnatý porost je dlouhodobě udržován pro potřeby letiště, což spolu s vhodným podkladem vytváří podmínky biotopu kriticky ohroženého sysla obecného *Spermophilus citellus*.

Záměrem dojde k plošnému střetu s biotopem předmětu ochrany – sysel obecný je definován jako dotčený.



Obr. 9 Mapa EVL Bezděčín (podle drusop.nature.cz)

3.3 Popis dotčeného předmětu ochrany

Sysel obecný *Spermophilus citellus*

Kód druhu: 1335

Biologie a ekologie

Sysel obecný je drobný savec, patřící mezi hlodavce, žijící v početných koloniích. Jedná se o stepní druh, takže je pro něj zásadním rysem biotopu krátký travní porost, který umožňuje syslovi vizuální kontakt s ostatními členy kolonie a především mu dává možnost zpozorovat predátora.

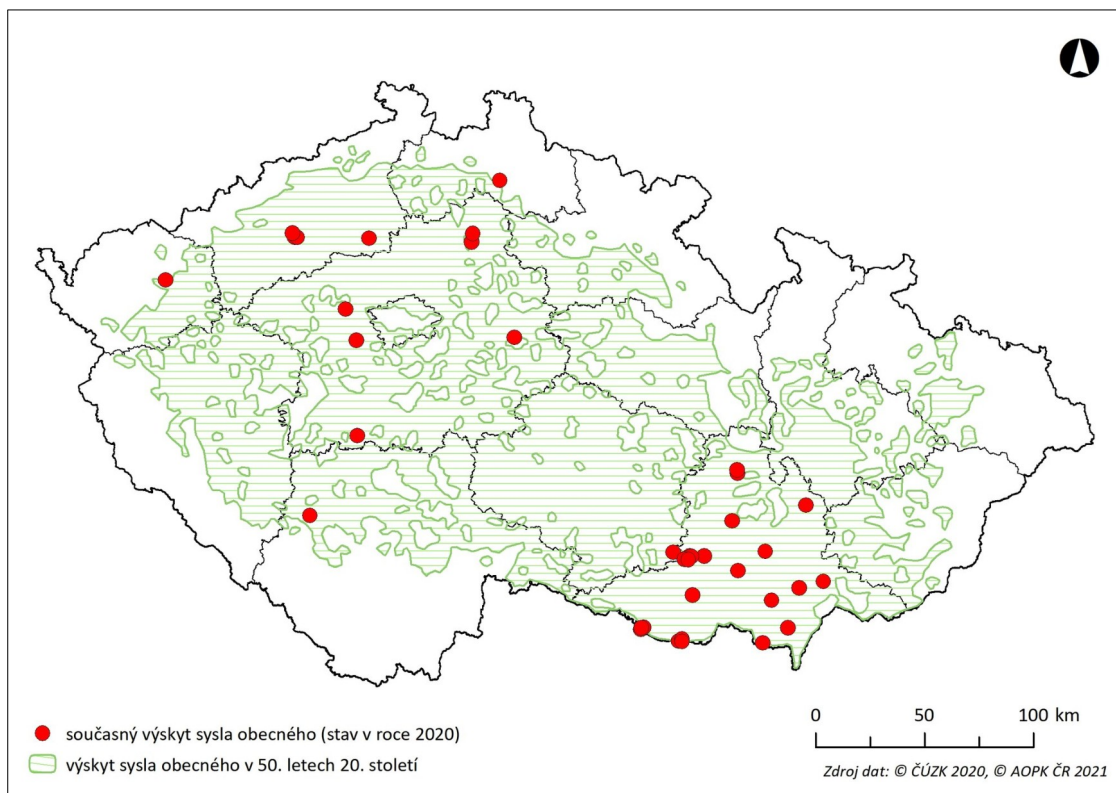
Jeho potravu tvoří rostliny a jejich části, dále drobní živočichové, např. hmyz a žížaly. Sysel obývá systém nor, který si sám vytváří. Nory sysla obecného se dělí na dva základní typy, nory dočasné, které slouží pouze jako krátkodobý úkryt v případě nebezpečí a nory trvalé.

Aktivita sysla začíná v období od března a dubna, kdy se sysel probouzí ze zimního spánku. Poté následuje páření, které trvá 20 až 25 dní. Délka březosti je 25 až 26 dní, přičemž samice má průměrně 5 mláďat. Mladí syslové poprvé opouštějí noru ve stáří okolo 28 dnů a začínají přijímat rostlinnou potravu. Později si mladí jedinci vyhrabávají nové nory či obsazují opuštěné staré nory, většinou ve vzdálenosti 200-500 m od nory mateřské. Během závěrečného období aktivity si musí sysli nashromáždit dostatečné tukové zásoby pro dobu zimního spánku, tzv. hibernaci. Délka zimního spánku se pohybuje od 150 do 210 dnů.

Rozšíření

Sysel obecný je v současné době rozšířen pouze ve střední a jihovýchodní části Evropy. Nejzápadnější lokalita sysla se nachází u Karlových Varů a nejseverněji jeho areál v současnosti dosahuje na menším letišti u Liberce. Jižní a východní hranice rozšíření sysla probíhá severní částí Řecka a evropskou částí Turecka.

Sysel se v minulosti vyskytoval na vhodných stanovištích téměř v celé ČR, chyběl pouze ve vyšších partiích a v jižních Čechách. V druhé polovině 20. století došlo k prudkému početnosti a redukci areálu druhu, která vyústila ve výskyt pouze v malých izolovaných lokalitách. Minulé a současné rozšíření sysla obecného znázorňuje obr. 10.



Obr. 10 – Rozšíření sysla obecného v ČR v 50. letech 20. století (zeleně) a v roce 2020 (červeně) (zdroj: AOPK ČR – Záchraný program sysla obecného – www.zachranneprogramy.cz)

Příčiny ohrožení

Hlavní příčinou ohrožení sysla obecného v České republice jsou bezesporu rozsáhlé změny v zemědělské krajině, k nimž došlo v posledních padesáti letech. Díky méně intenzivnímu hospodaření byly v minulosti udržovány velké plochy krátkostébelných travních porostů. S intenzifikací zemědělství však tato stanoviště z naší krajiny vymizela. V současnosti nalézají sysel vhodné podmínky převážně na sportovních letištích, ve vinicích a na podobných lokalitách, kde je celoročně udržován nízký travní porost. Jedná se vesměs o malé izolované populace, které jsou velmi ohrožené z důvodu ztráty možnosti migrace jedinců mezi jednotlivými populacemi.

Stav z hlediska ochrany: U2 – nepříznivý (Hodnotící zpráva druhu pro rok 2013); v Červeném seznamu (Chobot, Němec 2017) je sysel obecný zařazen do kategorie CR – kriticky ohrožený druh.

Populace v EVL Bezděčín a v území dotčeném záměrem:

Populace sysla obecného v EVL Bezděčín se aktuálně nachází v dobrém stavu, přičemž její početnost v posledních letech mírně zvyšuje. Od roku 2012, kdy zde bylo zaznamenáno pravděpodobně minimum v populačních oscilacích (početnost byla odhadnuta na 80 jedinců) dochází k trvalému nárůstu až na současných odhadovaných 1000 zvířat. Jedná se tak o nejpočetnější populaci tohoto kriticky ohroženého druhu na území ČR (Matějů & Matoušová 2020).

Záměr se některými svými částmi (ozelenění, komunikace, parkovací plochy apod.) nachází na hranici EVL. V současnosti nevyužitá plocha, kde by měl být záměr realizován, je systlem příležitostně využívána. Zvířata zde sbírají potravu, probíhají tudy a mají zde i některé ze svých nor. Jedná se o jednotlivé jedince, kteří na plochu záměru zabíhají, je to součást biotopu řádově jedinců z celé populace.

4. VYHODNOCENÍ VLIVŮ ZÁMĚRU NA LOKALITY NATURA 2000

4.1. Zhodnocení úplnosti podkladů pro posouzení

Pro účely hodnocení byly využity následující podklady:

- Novostavba prodejny Lidl v Mladé Boleslavi, ul. Pražská. Architektonická kancelář Křivka s.r.o., 08/2022.
- Vyjádření Krajského úřadu Středočeského kraje, odboru životního prostředí a zemědělství ze dne 24. 3. 2021 z hlediska zákona č. 100/2001 Sb., o posuzování vlivů na životní prostředí a o změně některých souvisejících zákonů, ve znění pozdějších předpisů (č. j.: 033543/2021/KUSK).
- Vyjádření Krajského úřadu Středočeského kraje, odboru životního prostředí a zemědělství ze dne 1. 2. 2022 k „Novostavba prodejny Lidl v Mladé Boleslavi, ul. Pražská“ – nové podání v k. ú. Bezděčín u Mladé Boleslavi, dle zákona č. 100/2001 Sb., o posuzování vlivů na životní prostředí, v platném znění (č. j.: 015992/2021/KUSK).
- Závěr zjišťovacího řízení Krajského úřadu Středočeského kraje ze dne 7. 2. 2022 (č. j.: 156668/2021/KUSK).
- Vyjádření České inspekce životního prostředí k zahájení zjišťovacího řízení záměru „Novostavba prodejny Lidl v Mladé Boleslavi, ul. Pražská“ ze dne 24. 1. 2022 (č. j.: ČIŽP/41/2021/13508).
- Soubor doporučených opatření pro evropsky významnou lokalitu Bezděčín CZ0213776. Agentura ochrany přírody a krajiny ČR. 2011.
- Biologický průzkum a Hodnocení „Novostavba prodejny Lidl v Mladé Boleslavi, ul. Pražská“. Juros, s.r.o. 2021.

Pro hodnocení byla dále k dispozici data AOPK ČR z náleзовé databáze NDOP a z mapového serveru AOPK ČR <http://mapy.nature.cz>.

Bylo provedeno terénní šetření zaměřené na průzkum dotčených částí lokality a potenciálního ovlivnění předmětu ochrany (3. 7. a 19. 8. 2022).

Proběhly následující konzultace s odborníky na dotčené území, metodiku posuzování a předmět ochrany:

- Mgr. Jan Matějů, Muzeum Karlovy Vary – Záchranný program sysla obecného v ČR;

O. Volf 2022: Novostavba prodejny Lidl v Mladé Boleslavi, ul. Pražská

Posouzení vlivů na evropsky významné lokality a ptačí oblasti

- Mgr. Tereza Brzobohatá, AOPK ČR – Záchranný program sysla obecného v ČR;
- Ing. Pavel Majer, Juros, s.r.o. – zpracovatel biologických průzkumů.

Pro provedení hodnocení záměru byly tyto podklady shledány jako dostatečné.

4.2. Výsledky návštěv a terénních šetření

Byly provedeny dvě terénní návštěvy zaměřené na zjištění výskytu a stavu biotopu předmětu ochrany potenciálně ovlivněného posuzovaným záměrem a území dotčeném záměrem a jeho okolí.

Na převažující ploše EVL Bezděčín je výskyt sysla obecného plošný a početný. Vzhledem k vzrůstající početnosti populace zvířata pronikají i na okolní pozemky. Sysli se vyskytují i na okrajích plochy, kde je plánován záměr. Jednotlivě zde byly zjištěny nory, migrační trasy mezi nimi i jednotlivá zvířata (obr.11 až 13).



Obr. 11 Nory sysla na pozemku záměru



Obr. 12 Trasy sysla mezi letištěm a pozemkem záměru



Obr. 13 Sysel obecný na letišti Bezděčín

4.3. Předpokládané vlivy záměru

Realizace záměru, tedy novostavba prodejny potravin, s sebou může přinést některé přímé i nepřímé vlivy, jejichž působení se projevuje i sekundárně nebo kumulativně. Vlivy na předmět ochrany lze rozdělit do následujících kategorií:

Plošný zábor biotopu

Realizací záměru dojde k plošnému záboru v místě výstavby, a to nejen samotného objektu prodejny, ale též zpevněných ploch komunikací a parkoviště. Naopak plochy zeleně, resp. travnaté porosty mohou být systémem teoreticky i dále využívány. Na hranicích EVL a plochy záměru je plánováno ponechání pásu travnaté plochy, která by měla sloužit jako suchý zasakovací poldr. Pro sysla obecného se jedná o využitelný biotop. Naopak plochy zeleně mezi objekty a komunikacemi, příp. parkovacím stáním jsou využitelné spíše omezeně.

Zábor biotopu představuje velmi malý podíl území celé EVL a je lokalizován mimo samotnou EVL.

Mortalita způsobená při výstavbě i provozu záměru

Při stavebních pracích hrozí riziko přímého zabíjení živočichů. Jedná se o možnou mechanickou likvidaci v důsledku terénních prací. Stejně tak při provozu dopravních prostředků v blízkosti biotopu sysla nelze vyloučit mortalitu při kolizích s auty.

Omezení migrace

Výstavbou plošně rozsáhlého areálu dojde ke zmenšení prostoru pro šíření, případně migraci živočichů směrem na jihovýchod od stávajícího území výskytu. V tomto případě je však omezení migrace spíše hypotetické – dále určeným směrem vede frekventovaná komunikace Bezděčín – Mladá Boleslav, poté je zde průmyslová zóna s objekty výroby a následně rychlostní komunikace D10, která vytváří pro sysly téměř nepřekonatelnou bariéru.

Rušení

V průběhu výstavby i provozu dojde ke zvýšení hladiny rušení (akustického i vizuálního) v okolí záměru.

4.4. Vyhodnocení významnosti vlivů na předměty ochrany

Hodnoceny byly vlivy záměru, a to podle následující stupnice významnosti vlivů (tab. 1).

Tab. 1 Významnost vlivů – stupnice významnosti

Hodnota	Termín	Popis
-2	Významně negativní vliv	Negativní vliv dle odst. 9 § 45i ZOPK Vylučuje realizaci záměru (resp. záměr je možné realizovat pouze v určených případech dle odst. 9 a 10 § 45i ZOPK) Významný rušivý až likvidační vliv na stanoviště či populaci druhu nebo její podstatnou část; významné narušení ekologických nároků stanoviště nebo druhu, významný zásah do biotopu nebo do přirozeného vývoje druhu. Vyplyvá ze zadání koncepce, nelze jej eliminovat.
-1	Mírně negativní vliv	Omezený/mírný/nevýznamný negativní vliv Nevylučuje realizaci záměru. Mírný rušivý vliv na stanoviště či populaci druhu; mírné narušení ekologických nároků stanoviště nebo druhu, okrajový zásah do biotopu nebo do přirozeného vývoje druhu. Je možné jej vyloučit navrženými zmírňujícími opatřeními.
0	Nulový vliv	Záměr nemá žádný prokazatelný vliv.

Záměr je spojen s následujícími negativními faktory na dotčený předmět ochrany – sysla obecného:

- plošný zábor biotopu
- mortalita způsobená při výstavbě i provozu záměru
- omezení migrace
- rušení

Intenzita vlivu negativních faktorů na sysla obecného je vyhodnocena v tabulce 2.

Tab. 2

Faktor	Vyhodnocení vlivu	Komentář
Zábor biotopu	-1	Realizací záměru nedochází k záboru biotopu na území EVL. Je zabrán biotop předmětu ochrany mimo EVL. Podíl zabraného biotopu je hodnocen jako malý, kvalita biotopu jako snížená.
Mortalita způsobená při výstavbě záměru	-1	Zásah většího počtu jedinců je nepravděpodobný. Vliv lze minimalizovat vodným prováděním stavebních prací a úpravami projektu.
Omezení migrace	-1	Migrace směrem k záměru není zásadní a z hlediska šíření populace nemá význam.
Rušení	-1	Druh bude rušen zejména v době výstavby, jedná se o časově omezený faktor.

Faktor	Vyhodnocení vlivu	Komentář
		Stávající úroveň rušení v okolí nebude výrazně zvýšena. Dojde k rušení v době provozu pohybem lidí. Na tento faktor jsou sysli schopni se adaptovat.

4.5. Detailní vyhodnocení jednotlivých vlivů

4.5.1. Zábor biotopu

Základním přístupem při hodnocení je vážení podílu zasažené plochy biotopu a velikosti populace, a to v několika úrovních:

- a) na úrovni EVL;
- b) na úrovni populace předmětu ochrany vyskytující se v EVL i navazujících plochách;
- c) na úrovni širšího regionu, území ČR i Evropské unie.

Ad a) nedojde k záboru biotopu na území EVL;

Ad b) V roce 2019 se sysel ještě na ploše dotčené záměrem vůbec nevyskytoval. Syslem obývaný biotop v roce 2019 ukazuje obr. 14, převzatý z aktuální zprávy z realizace záchranného programu druhu z roku 2020 (AOPK 2020).



Obr. 13 Mapový zakres plochy osídlené syslem obecným v EVL Bezděčín (červeně) k roku 2019 (převzato z AOPK 2020)

Během terénního průzkumu byly zjištěny pobytové stopy syslů, příp. přímý výskyt zvířat na ploše 0,863 ha (arondovaný polygon krajních záznamů, plocha plevelů, nikoliv porosty třtiny křovištní). To činí cca 1 % rozlohy EVL (81,178 ha). Nejedná se však o biotop, který by mohl být funkční bez zázemí rozsáhlé plochy nízkých trávníků na letišti. Plocha představuje spíše místo pro získávání potravy (většina plochy je ponechaná ladem a v této rané fázi sukcesního vývoje je porostlá zejména plevely produkujícími množství semen).

Výskyt nor byl zjištěn na 0,121 ha zájmového území – pouze severozápadním okraji zájmového území, v úzkém pásu přiléhajícím k hranicím EVL. Tento pravidelně využívaný biotop tvoří 0,15 % plochy celé EVL.

Na základě pozorování i expertního odhadu bylo stanoveno, že plochu záměru využívá max. 10 jedinců sysla. Vzhledem k aktuální početnosti populace celé EVL tento počet odpovídá 1 % podílu.

Projekt byl upraven tak, aby okrajový pás na hranici s EVL tvořil nárazníkovou zónu s vhodnými podmínkami biotopu (nízký travnatý porost na svahu do zasakovacího poldru). Pás může být tedy i dále systémem využíván. Tato plocha nebude osázena dřevinami, směrem k prodejně a parkovišti bude ohraničena gabionovou stěnou s popínavými rostlinami. Stěna by měla minimalizovat rušení (viz dále) a zároveň bránit pronikání zvířat na parkoviště a jiné zpevněné plochy.

Ad c) V blízkosti EVL Bezděčín, na severním okraji města Mladá Boleslav, je vymezena další EVL Radouč, jejímž jediným předmětem ochrany je též sysel obecný. I tato populace se v současnosti nachází v dobrém stavu, její početnost se zvyšuje. Děje se tak díky vhodně nastavenému managementu lokality, ale též v důsledku příkrmování návštěvníky (AOPK 2020). Kontakt mezi oběma populacemi je pravděpodobně minimální.

Populace v EVL Bezděčín je v současnosti největší v ČR. Podíl populace ovlivněné záměrem v rámci celého státu je zanedbatelný.

Vliv záboru biotopu je vzhledem k lokalizaci mimo EVL a relativně malému rozsahu hodnocen jako mírně negativní.

4.5.2. Mortalita způsobená při výstavbě a provozu záměru

Riziko přímé mortality nelze zcela vyloučit po dobu výstavby (zejména během terénních úprav), ale též v době provozu záměru. Je pravděpodobné, že část zvířat dotčenou plochu během prací opustí. Určitá část se však může ukrývat v norách na dotčené ploše a hrozí jejich usmrcení nebo zranění. Toto riziko by měl zmírnit biologický dozor stavby, lze též upravit technologii terénních úprav (viz kap. 4.8).

Riziko střetů vozidel (zákazníci, zásobování) v době provozu by měla zmírnit gabionová stěna tvořící hranici zasakovacího poldru. Je také pravděpodobné, že míra rizika nebude výrazně vyšší než při překonávání frekventované silnice Bezděčín – Mladá Boleslav.

Vzhledem k tomu, že riziko nelze zcela vyloučit i vzhledem k předpokládanému nárůstu dopravy je vliv přesto hodnocen jako mírně negativní.

4.5.3. Omezení migrace

Realizací záměru dojde k omezení migrační prostupnosti jihovýchodním směrem od letiště. Navazující prostor však zaplňuje v současnosti několik bariér, které ve výsledku tvoří již dnes složitě prostupné území, za nímž navazuje prostředí, které nesplňuje biotopové nároky sysla obecného.

Omezení způsobuje silnice Bezděčín – Mladá Boleslav, stávající objekty průmyslové zóny vytvářející řádově desítky metrů široký pás a zejména dálnice D10. Za dálnicí se pak nacházejí intenzívně využívané plochy polí a lesní porosty.

4.5.4. Rušení

V důsledku výstavby a následně provozu dojde ke zvýšení hladiny rušení v okolí plochy záměru. Vzhledem k habituaci zvířat na přítomnost lidí se to pravděpodobně málo projeví na území EVL. Jedná se o letiště v provozu, obklopené zástavbou, komunikacemi a skladovými a výrobními areály. Zákazníci prodejny pravděpodobně nepředstavují skupinu, která by zvýšila pohyb psů na samotné ploše letiště.

Rušení se dotkne hlavně zvířat využívajících samotnou plochu. Podíl takto ovlivněné populace je hodnocen jako nevýznamný.

Vliv záměru na sysla obecného je celkově vyhodnocen jako mírně negativní.

4.6. Vyhodnocení kumulace vlivů

Při posuzování záměrů je nutno počítat s kumulací některých vlivů působících již v současnosti v místě záměru, v jeho okolí, nebo záměrů, které se v dané lokalitě připravují. Pro zjištění možných záměrů, které by tak v kumulaci s posuzovaným záměrem mohly zhoršovat působení negativních vlivů až na úroveň významně negativních, byly využity znalosti místní situace konzultantů předloženého hodnocení a informační systém EIA dostupný na internetu (portal.cenia.cz).

V informačním systému EIA jsou na území EVL Praha – Petřín registrovány tři záměry, u nichž proběhlo posuzování podle § 45i zák. č. 114/1992 Sb.:

- Servisní středisko a hotel Mladá Boleslav - Bezděčín

V současnosti již realizovaný záměr servisního zařízení nevýrobních služeb s možností nabídky rozvoje cestovního ruchu a vzdělání byl z hlediska vlivu na EVL/PO posouzen v roce 2012. Projekt se nachází v sousedství plánované prodejny Lidl, též na jihovýchodní hranici EVL. Populace sysla obecného v EVL Bezděčín dosáhla v roce posuzování (2012) kritického minima. Biotop druhu byl v té době značně redukován a nedosahoval do lokality záměru.

Závěrem hodnocení bylo konstatováno, že záměr nemá významný negativní vliv.

Během terénních návštěv byla dokumentována přítomnost syslů přímo v areálu Servisního střediska.

- Novostavba ET ESTATE parc. č. 287/19, 301,284/15, 111/5, 304, 287/30, k.ú. Bezděčín u Mladé Boleslavi

Další za záměrů realizovaný na jihovýchodním okraji EVL Bezděčín, v pruhu území vytyčených územním plánem jako průmyslová zóna, v pásu na západ od komunikace Bezděčín – Mladá Boleslav. Jedná se o menší objekt technického centra pro testování nových technologických inovací v automobilovém průmyslu.

Záměr byl posouzen v roce 2018, bylo vyhodnoceno, že záměr nebude mít významný negativní vliv na předmět ochrany EVL Bezděčín. Byla navržena zmírňující opatření ke zmírnění negativního vlivu rušení, a to zejména vhodné načasování terénních úprav a stavebních prací.

- Cyklostezka ve směru Bezděčín – Chrást u Mladé Boleslavi

V březnu 2022 byl z hlediska vlivů na EVL/PO posuzován záměr cyklostezky propojující sídla Chrást a Bezděčín. Trasa stezky je vedena územím EVL Bezděčín, po jejím okraji souběžně se silnicí z Chrástu do Bezděčína. Posuzovaná část cyklostezky má šířku 3,2 m, celková délka je 943,5 m, v EVL Bezděčín prochází 730 m. S ohledem na zmírnění všech kumulativních vlivů je součástí záměru zatravnění 2 pozemků orné půdy v jižní části EVL pč. 286/27 a 284/19 k.ú. Bezděčín o rozloze cca 2,3 ha. S ohledem na stávající vysokou úroveň rušení a na okrajový zábor biotopu byl vyhodnocen mírný negativní vliv na sysla obecného.

- Vodovodní přivaděč LT 200

Ve fázi projektové přípravy je projekt výstavby vodovodního přivaděče LT 200 z Chrástu do Bezděčína. Vodovod bude umístěn pod tělesem navržené cyklostezky. Realizace vodovodu proběhne před výstavbou stezky, přičemž stavba stezky bude bezprostředně a koordinovaně navazovat. Riziko kumulativního vlivu by mohlo spočívat v tom, že rozsah disturbancí při výstavbě vodovodu přesáhne předpokládaný rozsah narušení území při stavbě stezky. Dále bude kumulativní vliv spočívat zejména v prodloužení doby vyrušování při výstavbě, což by mělo vhodným načasováním prací vliv snížit na akceptovatelné minimum.

- Reko VTL RS Mladá Boleslav – Sahara

V roce 2016 bylo vydáno závazné stanovisko čj. 147985/2016/KUSKS vyjadřující souhlas podle § 37 zákona č. 114/1192 Sb., se stavbou regulační stanice Reko VTL RS Mladá Boleslav – Sahara na pozemku p.č. 583/1, k.ú. Čejetice u Mladé Boleslavi. Stavba zasahuje do ochranného pásma PP Bezděčín. Vlastní stavba zabírá plochu cca 12 m². Celkově vnikl nevhodný prostor pro sysla (upravená plocha) v rozsahu cca 100 m². Stavba je v těsné blízkosti hranice EVL, nicméně do EVL, ani do aktivního biotopu sysla nezasáhla.

Zásadním vlivem působícím na populaci nebo biotop sysla obecného na území EVL Bezděčín je způsob využití území, zejména nutnost trvalého managementu travního porostu. Odpovídající hospodaření v EVL Bezděčín je zajištěno díky existenci menšího letiště. Dosavadní péče v území tak umožnila zachování předmětu ochrany na lokalitě, je v souladu s jeho nároky. I díky tomu populace v EVL Bezděčín roste, za posledních 8 až 10 let se její početnost zvýšila přibližně 10x.

O. Volf 2022: Novostavba prodejny Lidl v Mladé Boleslavi, ul. Pražská

Posouzení vlivů na evropsky významné lokality a ptačí oblasti

Jedná se však o prostorově omezené území, jejíž okolí tvoří plochy, které biotopovým nárokům syslů neodpovídají. Dalším zásadním faktorem je tedy izolovanost populace. Výskyt zde tedy bude vždy ohrožen náhodnými událostmi jako je např. problematické počasí během odchovu mláďat spojené s jejich vysokou mortalitou, infekce, přirozené výkyvy apod.

Významným kumulativním vlivem, který ovlivňuje stav populace sysla, je mortalita způsobené dopravou na silnicích tvořících hranici kolem letiště (II/610 Pražská ulice Bezděčín – Mladá Boleslav, Bezděčín – Chrást), které jedinci sysla překonávají zejména v důsledku nasycenosti populace na území s vyhovujícími podmínkami. Zde jsou doloženy i nálezy přejetých jedinců. Míra dopadu tohoto vlivu roste s nárůstem populace syslí kolonie v EVL Bezděčín.

Negativním faktorem je i predace a to zejména volně se pohybujícími domácími zvířaty (psi, kočky), případně též dravci (káně, poštolka).

Součástí jednoho z uvedených záměrů je opatření na zvýšení rozlohy vhodného biotopu sysla obecného (Cyklostezka Chrást – Bezděčín). Vzhledem k tomu, že záměr je lokalizován mimo hlavní výskyt sysla obecného, kterým je plocha letiště, vzhledem k tomu, že plošný zábor je v kolizi pouze se suboptimálním biotopem a vzhledem k tomu, že záměr je navržen tak, aby při okrajích byly zachovány podmínky biotopu sysla, je vyhodnoceno, že v souvislosti s kumulativními vlivy nedojde ke zhoršení vlivů záměru na úroveň významně negativních vlivů. Stejně tak lokalizace záměru na jihozápadní okraj plochy vhodného biotopu bez možnosti šíření nezavdává důvod pro vyhodnocení významné kumulace vlivu omezení šíření.

4.7. Porovnání variant

Byly předloženy dvě varianty záměru (obr. 6 a 7).

Varianta 1 se vyznačuje umístěním prodejny s delší stranou kolmou k silnici Pražská, přičemž rampa pro zásobování prodejny je orientována k letišti.

U **varianty 2** je naopak prodejna umístěna podélně k silnici, parkovací stání jsou orientována směrem k letišti.

Z hlediska vlivů na populaci sysla se obě varianty příliš neliší a je možno je považovat za rovnocenné. U Var. 1 bude hlavním zdrojem rušení doprava spojená se zásobováním, naopak u var. 2 to budou auta zákazníků. Obě varianty počítají s vybudováním stěny tvořící bariéru mezi plochou záměru a EVL, zmírňující dopady rušení.

4.8. Opatření k eliminaci a zmírnění vlivů

Vlivy záměru v předložené podobě byly vyhodnoceny jako mírně negativní.

Pro další minimalizaci těchto vlivů lze navrhnout opatření:

- před zahájením skrývek bude proveden vyhledávací průzkum aktivních syslích nor;
- skrývky zemin v pruhu cca 20 m širokém na hranicích pozemku a EVL budou provedeny v době, kdy sysli nehibernují, a mimo období narození mláďat. Je to přibližně od března do poloviny dubna a od začátku července do konce srpna. Konkrétní termín závisí na aktuálních klimatických podmínkách a musí být stanoven biologickým dozorem;
- skrývkové práce v tomto pruhu budou zahájeny strhnutím travního drnu v tloušťce vrstvy do 10 cm. Pokud se další den zjistí, že zůstaly v místě aktivní syslí nory, práce se přibližně na týden přeruší, aby mohl sysel vytvořený nevhodný prostor opustit. Potom se bude pokračovat skrytím další vrstvy o mocnosti do 15 cm. Po skrytí druhé vrstvy lze případné stále aktivní syslí nory opatrně vykopat, odborně způsobilou osobou a pouze za použití ručního nářadí;
- plocha staveniště bude viditelně ohraničena tak, aby se stroje ani lidé v době výstavby nepohybovali na území EVL;
- při terénních pracích bude přítomen biologický dozor – odborně způsobilá osoba, která zajistí vyhledání potenciálně zasažených aktivních syslích nor, bude realizovat jejich bezpečné odstranění, aby nedošlo k usmrcování nebo zraňování jedinců sysla, a bude koordinovat (časově i prostorově) postup skrývek. Dále bude biologický dozor dohlížet na postup výstavby, řešit rizikové situace a kontrolovat dodržování stanovených podmínek stavby a vést evidenci z provedených činností a kontrol;
- zasakovací průleh bude oset vhodnou luční směsí a pravidelně udržován, nebude zde vysazovány žádné dřeviny.

4.9. Porovnání míry vlivu záměru bez provedení opatření s vlivem záměru v případě jejich provedení

Ani v případě neprovedení eliminačních opatření nedojde k významně negativnímu vlivu záměru na předmět ochrany EVL Bezděčín. Bez realizace opatření může dojít k mírnému posunu v intenzitě působení kumulativních vlivů.

5 ZÁVĚR

Bylo vyhodnoceno, že záměr „Novostavba prodejny Lidl v Mladé Boleslavi, ul. Pražská “ **nemá významný negativní vliv** (resp. negativní vliv dle odst. 9 §45i zákona č. 114/1992 Sb.) na celistvost a předmět ochrany **evropsky významné lokality Bezděčín** ani žádné jiné PO ani EVL.

Vliv záměru na sysla obecného *Spermophilus citellus* – jediný předmět ochrany této EVL byl vyhodnocen jako mírný.

SEZNAM POUŽITÝCH PODKLADŮ

Odborná literatura

- Anonymus (2007): Metodika hodnocení významnosti vlivů při posuzování podle § 45i zákona č. 114/1992 Sb., o ochraně přírody a krajiny, ve znění pozdějších předpisů. Věstník Ministerstva životního prostředí, ročník XVII, částka 11, s. 1-23.
- Matějů J. & Matoušová J. (eds.) 2020: Záchranný program sysla obecného (*Spermophilus citellus*) v České republice, AOPK ČR a Muzeum Karlovy Vary, 143 pp.

Další podklady

- Novostavba prodejny Lidl v Mladé Boleslavi, ul. Pražská. Architektonická kancelář Křivka s.r.o., 08/2022.
- Vyjádření Krajského úřadu Středočeského kraje, odboru životního prostředí a zemědělství ze dne 24. 3. 2021 z hlediska zákona č. 100/2001 Sb., o posuzování vlivů na životní prostředí a o změně některých souvisejících zákonů, ve znění pozdějších předpisů (č. j.: 033543/2021/KUSK).
- Vyjádření Krajského úřadu Středočeského kraje, odboru životního prostředí a zemědělství ze dne 1. 2. 2022 k „Novostavba prodejny Lidl v Mladé Boleslavi, ul. Pražská“ – nové podání v k. ú. Bezděčín u Mladé Boleslavi, dle zákona č. 100/2001 Sb., o posuzování vlivů na životní prostředí, v platném znění (č. j.: 015992/2021/KUSK).
- Závěr zjišťovacího řízení Krajského úřadu Středočeského kraje ze dne 7. 2. 2022 (č. j.: 156668/2021/KUSK).
- Vyjádření České inspekce životního prostředí k zahájení zjišťovacího řízení záměru „Novostavba prodejny Lidl v Mladé Boleslavi, ul. Pražská“ ze dne 24. 1. 2022 (č. j.: ČIŽP/41/2021/13508).
- Soubor doporučených opatření pro evropsky významnou lokalitu Bezděčín CZ0213776. Agentura ochrany přírody a krajiny ČR. 2011.

O. Volf 2022: Novostavba prodejny Lidl v Mladé Boleslavi, ul. Pražská

Posouzení vlivů na evropsky významné lokality a ptačí oblasti

- Plán péče o přírodní památku Bezděčín, Návrh národní přírodní památky Bezděčín na období 2011 – 2020. Karlík P., Schnitzerová P., Fischer D. 2010.
- Biologický průzkum a Hodnocení „Novostavba prodejny Lidl v Mladé Boleslavi, ul. Pražská“. Juros, s.r.o. 2021.
- Servisní středisko a hotel. Hodnocení vlivů záměru na evropsky významné lokality a ptačí oblasti podle § 45i zákona č. 114/1992 Sb. Bejček V. 2012.
- Novostavba ET ESTATE parc. č. 287/19, 301,284/15, 111/5, 304, 287/30, k.ú. Bezděčín u Mladé Boleslavi. Hodnocení vlivů záměru na evropsky významné lokality a ptačí oblasti podle § 45i zákona č. 114/1992 Sb. Macháček M. 2018.
- Cyklostezka ve směru Bezděčín – Chrást u Mladé Boleslavi. Hodnocení vlivů záměru na evropsky významné lokality a ptačí oblasti podle § 45i zákona č. 114/1992 Sb. Bauer P. 2022.

Odkazované legislativní předpisy

Nařízení vlády č. 318/2013 o stanovení národního seznamu evropsky významných lokalit Sb.

- včetně novelty 73/2016 a 207/2016

Zákon 114/1992 Sb., o ochraně přírody a krajiny, v platném znění

Směrnice 79/409/EHS o ochraně volně žijících ptáků, včetně příloh

Směrnice 92/43/EHS o ochraně přírodních stanovišť, volně žijících živočichů a planě rostoucích rostlin, včetně příloh

WWW informační zdroje

Agentura ochrany přírody a krajiny České republiky – www.nature.cz, www.biomonitoring.cz

Ministerstvo životního prostředí - www.env.cz

NATURA 2000 - <http://europa.eu.int/comm/environment/nature/home.htm>

NATURA 2000 oficiální stránky - www.natura2000.cz

http://www.mzp.cz/cz/novela_narodniho_seznamu

O. Volf 2022: Novostavba prodejny Lidl v Mladé Boleslavi, ul. Pražská

Posouzení vlivů na evropsky významné lokality a ptačí oblasti

<http://www.mapy.cz>

<http://mapy.nature.cz>

<https://portal.cenia.cz/>

<http://www.praha-priroda.cz/>

Použité zkratky

AOPK ČR – Agentura ochrany přírody a krajiny České republiky

EVL – evropsky významná lokalita

ISOP – Informační systém ochrany přírody

KUSK -Krajský úřad Středočeského kraje

MŽP – ministerstvo životního prostředí

NV – nařízení vlády

PO – ptačí oblast

ZOPK – zákon č. 114/1992 SB., o ochraně přírody a krajiny, v platném znění