



OZNÁMENÍ ZÁMĚRU

zpracované podle § 6 zákona č. 100/2001Sb.,
přílohy č. 3, v platném znění, o posuzování vlivů
na životní prostředí

Projekt	Terénní úpravy za účelem přípravy pozemků pro výstavbu	
Obec	Beroun	
Katastrální území	Beroun	
Kraj	Středočeský	
Investor	Pískovna Ovčín s.r.o. Prof. Veselého 742/2, 266 01 Beroun	IČO: 195 45 592 IDDS: y9evmp5
		
Vypracoval	Ing. Vladimír Křivka Jablonského 2782/37, 326 00 Plzeň tel. 604 201 252, e-mail: vladimir.krivka@eia.cz	
Zakázka č. EIA č. 09/2023	Místo, datum:	Plzeň, 05/2024

Terénní úpravy za účelem přípravy pozemků pro výstavbu

katastrální území Beroun
kat. č. 619/1, 619/2, 619/15, 622/6, st. 2219

Oznámení záměru

zpracované podle § 6 zákona č. 100/2001Sb., přílohy č. 3, o posuzování vlivů na životní prostředí, v platném znění

Investor	Pískovna Ovčín s.r.o. Prof. Veselého 742/2, 266 01 Beroun	IČO: 195 45 592 IDDS: y9evmp5
Zpracovatel oznámení	Ing. Vladimír Křivka Jablonského 2782/37, 326 00 Plzeň Tel. 604 201 252, e-mail: vladimir.krivka@eia.cz	IČO: 12844039
Projekce	Ing. Bohumil Vodrlind Ekologicko – inženýrské služby Praha 5 – Kopanina 367	ČKAIT 0003993

Výtisk č.	1	2	3	4	5	6	7	8	9	10
-----------	---	---	---	---	---	---	---	---	---	----

OBSAH:

A.	ÚDAJE O OZNAMOVATELI	6
A.1.	Obchodní firma :	6
A.2.	IČO investora :	6
A.3.	Sídlo provozovny :	6
A.4.	Zástupce investora:	6
A.5.	Oznamovatel :	6
B.	ÚDAJE O ZÁMĚRU	7
B.1.	Základní údaje	7
B.1.1	Název a jeho zařazení:	7
B.1.2	Kapacita (rozsah) záměru:	7
B.1.3	Umístění:	7
B.1.4	Charakter a možnost kumulace s jinými záměry	8
B.1.5	Zdůvodnění potřeby záměru, včetně přehledu zvažovaných variant a hlavních důvodů pro jejich výběr, resp. odmítnutí	9
B.1.6	Stručný popis technického a technologického řešení záměru, včetně případných demoličních prací nezbytných pro realizaci záměru; v případě záměrů spadajících do režimu zákona o integrované prevenci včetně porovnání s nejlepšími dostupnými technikami, s nimi spojenými úrovněmi emisí a dalšími parametry	9
B.1.7	Předpokládané termíny zahájení realizace záměru a jeho dokončení	11
B.1.8	Výčet dotčených územně samosprávných celků	11
B.1.9	Výčet navazujících rozhodnutí podle § 10 odst. 4 a správních úřadů, které budou tato rozhodnutí vydávat	11
B.2.	Údaje o vstupech	14
B.2.1	Zábor půdy	14
B.2.2	Vody, odběr a spotřeba vody	17
B.2.3	Surovinové a energetické zdroje	17
B.2.4	Biologická rozmanitost	18
B.2.5	Nároky na dopravní a jinou infrastrukturu	20
B.2.6	Chráněná území, ochranná pásma	21
B.3.	Údaje o výstupech	22
B.3.1	Množství a druh případných reziduí a emisí	22
B.3.2	Množství odpadních vod a jejich znečištění	23
B.3.3	Kategorizace a množství odpadů	24
B.3.4	Hluk	24
B.3.5	Rizika havárií vzhledem k navrženému použití látek a technologií	27
B.3.6	Zhodnocení z hlediska BAT	27
C.	ÚDAJE O STAVU ŽIVOTNÍHO PROSTŘEDÍ V DOTČENÉM ÚZEMÍ	28

C.1.	Přehled nejzávažnějších environmentálních charakteristik dotčeného území se zvláštním zřetelem na jeho ekologickou citlivost.....	28
C.1.1	Územní systém ekologické stability krajiny	29
C.1.2	Oblasti surovinových zdrojů a jiných přírodních bohatství.....	31
C.1.3	Staré ekologické zátěže	31
C.1.4	Obyvatelstvo a veřejné zdraví	31
C.1.5	Ovzduší a klimatické podmínky	32
C.1.6	Voda, hydrogeologie a hydrologie	34
C.1.7	Horninové prostředí a půda	35
C.1.8	Fauna a flóra	35
C.1.9	Architektonické a jiné kulturní památky.....	36
C.2.	Stručná charakteristika stavu složek životního prostředí v dotčeném území, které budou pravděpodobně významně ovlivněny.....	38
C.2.1	Obyvatelstvo	38
C.2.2	Horninové prostředí a přírodní zdroje	38
C.2.3	Ovzduší a klima.....	38
C.2.4	Povrchová a podzemní voda	38
C.2.5	Půda....	39
C.2.6	Fauna a flóra	39
C.2.7	Krajina a krajinný ráz.....	39
D.	ÚDAJE O MOŽNÝCH VÝZNAMNÝCH VLIVECH ZÁMĚRU NA VEŘEJNÉ ZDRAVÍ A NA ŽIVOTNÍ PROSTŘEDÍ	40
D.1.	Charakteristika možných vlivů a odhad jejich velikosti a významnosti (z hlediska pravděpodobnosti, doby trvání, frekvence a vratnosti).....	40
D.1.1	Vliv na obyvatelstvo, včetně sociálně ekonomických vlivů	40
D.1.2	Vlivy na ovzduší a klimatické podmínky.....	40
D.1.3	Vlivy na hlukovou situaci, další fyzikální a biologické charakteristiky	41
D.1.4	Vliv na povrchové a podzemní vody	43
D.1.5	Vlivy na horninové prostředí, přírodní zdroje a půdu.....	43
D.1.6	Vliv na faunu, flóru a ekosystémy	43
D.1.7	Vliv na krajinu.....	43
D.1.8	Vliv na majetek a kulturní památky	46
D.1.9	Rozsah vlivů vzhledem k zasaženému území a populaci	46
D.2.	Údaje o možných významných nepříznivých vlivech přesahujících státní hranice .	47
D.3.	Charakteristika opatření k prevenci, vyloučení a snížení všech významných nepříznivých vlivů na životní prostředí a popis kompenzací, pokud je to vzhledem k záměru možné.....	47
D.3.1	Územně plánovací opatření.....	47
D.3.2	Technická opatření.....	47
D.3.3	Kompenzační opatření	47

D.3.4	Provozní opatření	47
D.4.	Charakteristika použitých metod prognózování a výchozích předpokladů a důkazů pro zjištění a hodnocení významných vlivů záměru na životní prostředí	48
D.5.	Charakteristika všech obtíží (technických nedostatků nebo nedostatků ve znalostech), které se vyskytly při zpracování oznámení, a hlavních nejistot z nich plynoucích	50
E.	POROVNÁNÍ VARIANT ŘEŠENÍ ZÁMĚRU	51
F.	DOPLŇUJÍCÍ ÚDAJE	51
F.1.	Mapová a jiná dokumentace týkající se údajů v oznámení	51
F.2.	Další podstatné informace oznamovatele	51
G.	VŠEOBECNĚ SROZUMITELNÉ SHRNU TÍ NETECHNICKÉHO CHARAKTERU ...	53
H.	PŘÍLOHY	55
H.1.	Stanovisko stavebního úřadu k záměru z hlediska ÚPD	55
H.2.	Stanovisko orgánu ochrany přírody podle § 45i, odst. 1, zákona č. 114/1992 Sb. Ve znění zákona č. 218/2004 Sb.	56
H.3.	Přehledná situace.....	60
H.4.	Stavební a katastrální situace.....	64
H.5.	Fotodokumentace.....	65
H.6.	Datum zpracování a podpis zpracovatele	69

A. ÚDAJE O OZNAMOVATELI

A.1. Obchodní firma :

Pískovna Ovčín s.r.o.
Prof. Veselého 742/2, 266 01 Beroun
IDDS: y9evmp5

A.2. IČO investora :

195 45 592

A.3. Sídlo provozovny :

Pískovna Ovčín s.r.o.
Prof. Veselého 742/2, 266 01 Beroun

A.4. Zástupce investora:

Radek Hakl, jednatel
tel. 777 820 611
e-mail: haklradek@seznam.cz

A.5. Oznamovatel :

Ing. Ondřej Vrbík, jednatel společnosti
(na základě plné moci)
Tel.: +420 734 758 501
e-mail: ondrej@vrbik.eu
Vrbík s.r.o.
Náměstí č.p.1
338 05 Mýto

B. ÚDAJE O ZÁMĚRU

B.1. Základní údaje

B.1.1 Název a jeho zařazení:

Terénní úpravy za účelem přípravy pozemků pro výstavbu

Záměr **podléhá** podle § 4 odst. 1, písm. a), c) zákona č. 100/2001Sb. o posuzování vlivů na životní prostředí, v platném znění, **zjišťovacímu řízení**.

Oznámení záměru se zařazuje podle přílohy č. 1, kategorie II, **záměry vyžadující zjišťovací řízení** pod bod:

II/56 Zařízení k odstraňování nebo využívání ostatních odpadů s kapacitou od stanoveného limitu (limit je stanoven na 2 500 t/rok)

Státní správu – příslušným úřadem – v oblasti posuzování vlivů na životní prostředí v tomto případě vykonává Krajský úřad Středočeského kraje.

B.1.2 Kapacita (rozsah) záměru:

Záměrem realizace terénních úprav je řízené zasypání bývalé pískovny Ovčín v Berouně. Stávající plocha pískovny byla provozována cca do roku 1973.

Zastavěná plocha terénních úprav: 12 148,0 m²

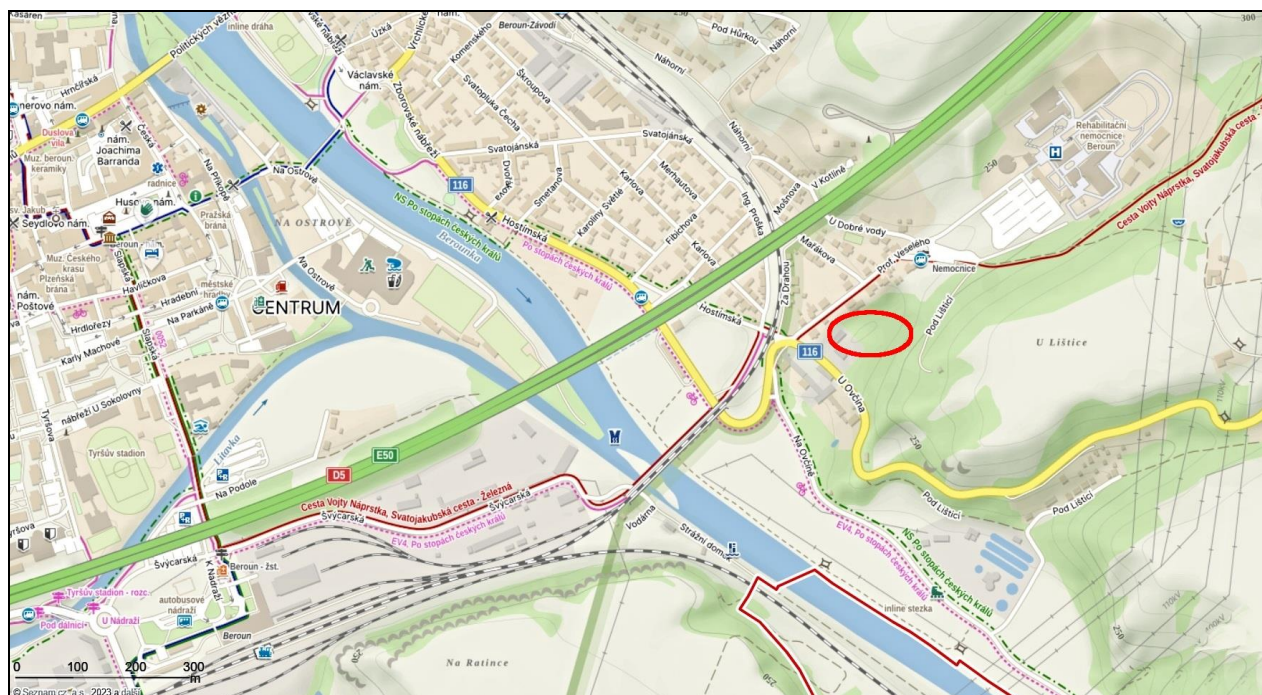
Celkem se jedná o uložení **57 449 m³ (114 898 tun)** výkopových zemin na ploše **12 148 m²**. Zájmová plocha dotčená změnou využití území je v současnosti vedená z větší části jako ostatní plocha (neplodná půda), pozemek 622/6 původně vedený jako PUPFL (bude dotčený pouze na ploše 199 m²) je v současnosti veden také jako ostatní plocha a na pozemku 2219 je situována stavba bez čísla popisného (souhlas s odstraněním stavby byl vydán MěÚ Beroun 15.12.2022).

Jedná se o vymezení zájmové plochy a stanovení tvaru terénní úpravy, včetně míry nutného hutnění násypových materiálů, druhu použitých zemin, stanovení sklonu svahů a výpočtu objemu zemin potřebných pro zásyp zájmového území. Terénní úprava se provádí za **účelem přípravy pozemků pro výstavbu** v souladu se schváleným územním plánem. V současném územním plánu se jedná o plochu SM1 a BI. Ukládání násypových materiálů bude probíhat v režimu zákona o odpadech (bude zřízeno zařízení k nakládání s odpady). Ukládány budou pouze inertní materiály vedené v katalogu odpadů pod č. 17 05 04 Zemina a kamení neuvedené pod číslem 17 05 03.

B.1.3 Umístění:

Středočeský kraj	CZ032
obec:	Beroun (539490)
katastrální území:	Beroun (746533)
	kat. č. 619/1, 619/2, 619/15, 622/6, st. 2219

Přehledná situace umístění záměru



B.1.4 Charakter a možnost kumulace s jinými záměry

Zájmové území je tvořeno zbytkovou jámou po těžbě písku. V zájmovém území se nachází na pozemku katastrální číslo st. 2219 přízemní zděný objekt, který v minulosti sloužil patrně jako zázemí pro těžaře písků. Objekt je určen k demolici a MěÚ Beroun byl vydán souhlas s odstraněním stavby. Ostatní území je nezastavěné, ze severozápadní strany sousedí s oplocením rodinných domků (ulice Prof. Veselého), z jihovýchodní strany jsou lesní pozemky. V současnosti je území nevyužívané, v okrajích zarostlé náletovou vegetací. Z jihovýchodní a jihozápadní strany je zájmové území ohraničeno fragmenty oplocení. Možnost kumulace vlivů s jinými záměry se nepředpokládá, v širším okolí se nevyskytuje a ani není plánován záměr stejného nebo podobného charakteru. Zасыpávaná plocha leží v ochranném koridoru železniční tratě rychlého spojení (RS) a severovýchodně od záměru je plocha pro přeložku silnice II/116 tunelem. V okolním území nejsou známy žádné nové záměry, se kterými by mohlo dojít ke kumulaci, nebo docházet k vzájemnému narušení realizace.

projekt	popis
II/116 - přeložka Zborovské nábřeží	přeložka silnice II/116 v oblasti Závodí, napojení Zborovského nábřeží do křižovatky Pražská x Lidická (realizace cca po 2030)
RS, Praha-Smíchov - Beroun	Nová dvoukolejná koridorová trať začne úpravou výjezdu ze stanice Praha-Smíchov a úpravou a zkapacitněním stávající trati až k portálu tunelu v Praze Hlubočepch, v oblasti Barrandovské spojky. Z Hlubočep vede její trasa převážně v tunelu, který vyústí až za 24,7 km u Berouna. Dále bude nový koridor pokračovat estakádou přes údolí Berounky. Plánovaná realizace 2028-2036.

Předpokládané termíny výstavby budou posunuty podle vydání územního a stavebního povolení:

Zahájení
Dokončení

06/2024
nestanoveno

B.1.5 Zdůvodnění potřeby záměru, včetně přehledu zvažovaných variant a hlavních důvodů pro jejich výběr, resp. odmítnutí

Záměr je posuzován v jedné variantě prostorového i funkčního uspořádání, investor neuvažuje s variantním využitím území. Terénní úprava a zasypání jámy po těžbě písků bude sloužit k budoucímu využití jako území pro stavby rodinných domů. Na území bude zpracována územní studie. Umístění není zvažováno v jiných variantách. Z tohoto důvodu je v Oznámení posuzována varianta terénních úprav s následnou projektovanou variantou.

B.1.6 Stručný popis technického a technologického řešení záměru, včetně případných demoličních prací nezbytných pro realizaci záměru; v případě záměrů spadajících do režimu zákona o integrované prevenci včetně porovnání s nejlepšími dostupnými technikami, s nimi spojenými úrovněmi emisí a dalšími parametry

Záměrem je vyrovnání zájmového území do původního tvaru v návaznosti na okolní pozemky a stabilizace rekultivované plochy osetím travní směsí a to za účelem přípravy pozemků pro budoucí výstavbu rodinných domů. Poloha zájmového území je cca 2 km jihovýchodně od centra města. Ze severní strany je území ohraničeno silničním koridorem D5, řeka Berounka teče západně od zájmové plochy. Na východní straně je příkrý svažité terén s lesním porostem, Pod Lišticí. V západním směru území přechází do obytné čtvrti s převažující zástavbou rodinnými domy.

V současné době je jediným relevantním předpisem pro určení, zda používání výkopové zeminy pro terénní úpravy či rekultivace (relevantní způsoby využití zemin) nepředstavuje riziko pro životní prostředí, vyhláška č. 294/2005 Sb., o podmínkách ukládání odpadů na skládky a jejich využití na povrchu terénu (dále jen „vyhláška č. 294/2005 Sb.“). Pokud výkopová zemina splní limity pro obsah škodlivin podle tab. 10. 1 a ekotoxikologické testy dle tab. 10. 2 dle přílohy vyhlášky, lze konstatovat, že je splněna podmínka zajišťující předpoklad, že využití zeminy nepovede k nepříznivým dopadům na životní prostředí. Relevantnost provedených analýz musí být samozřejmě podložena i příslušnými protokoly o odběru analyzovaných vzorků.

Půdorys zemních úprav



Navrhované parametry stavby:

Výměra území dotčeného změnou:	12 148 m² (půdorysný průmět)
Celková kubatura terénní úpravy	57 449 m³ (zaokrouhleně)
z toho 55 091 m ³ zásypových zemin a 2 357,2 m ³ biologicky oživitelné zeminy.	
Tento objem v přepočtu na váhu činí	114 898 tun.
Zatravněna bude plocha o výměře 12 148 m ² .	

Základní bilance stavby - pro tento typ stavby nebude nutné zřizovat přípojku elektrickou a vodovodní přípojku. Na stavbě nebude vznikat žádný odpad, sociální zázemí pro provozovatele stavby (zařízení k nakládání s odpady) bude umístěno ve stávajícím rodinném domě, který bezprostředně sousedí se zájmovou oblastí a je sídlem firmy Pískovna Ovčín s.r.o. (adresa: Prof. Veselého 742/2, Beroun-Závodí, 266 01 Beroun).

Demoliční práce na likvidaci halové stavby je řešena samostatně. Kácení dřevin bude provedeno na jihovýchodním okraji zájmového území, kde dochází na strmém nestabilním písčitém svahu k naklání, resp. pádu vzrostlých stromů do zájmového území. Celkem bude odstraněno 28 ks akátů a 4 ks javorů s průměrem kmene do 30 cm.

Základní předpoklady výstavby - ukládání inertních materiálů do terénní úpravy bude probíhat **kampaňovitě (bez stálé obsluhy)**, podle toho, jak bude zajištěn provozovatelem zařízení pro nakládání s odpady přísun materiálů. Stavba nebude členěna na etapy. Celkovou dobu nasypávání terénních úprav lze odhadnout na cca 5 let, tj. do roku 2029. Dřívější termín dokončení se nevyklučuje.

Ukládání násypových materiálů bude probíhat v režimu zákona o odpadech (bude zřízeno zařízení k nakládání s odpady). Ukládány budou pouze inertní materiály vedené v katalogu odpadů pod č. 17 05 04 Zemina a kamení neuvedené pod číslem 17 05 03. Ukládání materiálů do terénní úpravy bude probíhat kampaňovitě (bez stálé obsluhy), inertní materiály budou naváženy do zájmového prostoru z ulice U Ovčina (komunikace 2.ř. č. 116) na můstkovou váhu, kde budou zváženy a zaneseny do počítačové evidence.

Nezávadnost zeminy určené k zasypávání bude prokázáno rozbory dle kritérií stanovených ve vyhlášce č. 273/2021 Sb. O podrobnostech nakládání s odpady, příloha č.5, tab. č. 5.1 až tab. č. 5.3. Tyto rozbory bude žadatel (nabyvatel zeminy) archivovat a v případě požadavku ČIŽP je předloží ke kontrole k prokázání nezávadnosti přebírané zeminy, která bude použita jako zásypový materiál pro terénní úpravu.

Z hlediska geotechnických parametrů zásypových zemin bude použita zemina šterkopísčitá, případně hlinitopísčitá, nesoudržná, dobře propustná. Použití jílovitých, málo propustných zemin se vylučuje. Zemina bude ukládána po vrstvách tloušťky max. 0,8 m, navezený materiál bude rozhrnován dozerem a každá vrstva bude přehutněna alespoň dvěma pojezdy válce nejlépe s ježkovým běhounem. Na každých 2 500 m³ uložené zeminy bude provedena hutnící zkouška Proctor standard (PCS). Hutnění bude považováno za vyhovující pokud bude dosaženo hodnoty alespoň 90% PCS. Celkem bude provedeno 22 zkoušek. Pro evidenci dovážených materiálů bude použita jednomůstková silniční nápravová váha typ Rodan 8x30, 30 tun, s dálkovým přenosem dat. Je možné použít i jiný typ silniční váhy obdobných vlastností. Počítačová evidence bude umístěna v sídle firmy Pískovna Ovčín s.r.o., které bezprostředně sousedí se zájmovým územím. Před výjezdem vozidel z prostoru terénní úpravy bude provedena jejich očista. V případě zvýšené prašnosti bude povrch ukládaných inertních materiálů zkrápěn, návoz vody pro postřik bude prováděn servisní formou.

Statická zatěžovací zkouška

Statické zatěžovací zkoušky (SZZ) provádíme dle ČSN 73 6190 a ČSN 72 1006. Pro měření se používá statická zatěžovací deska (SZD). Zkouška slouží pro kontrolu zhutnění jednotlivých vrstev násypů, zásypů, zemní pláně, stmelěných a nestmelěných konstrukčních vrstev vozovek. Výsledným parametrem zkoušky je modul deformace (modul přetvárnosti) z druhého zatěžovacího stupně $E_{def,2}$. Míru zhutnění určuje poměr hodnot $E_{def,2}/E_{def,1}$. Hodnota $E_{def,2}$ stanovuje deformační charakteristiky neboli únosnost zemin a ostatních sypanin při dané vlhkosti v okamžiku zkoušky. Pro provedení zkoušky je potřeba zajistit protizátěž min. 3,5 t na nápravu (naložené nákladní auto, válec, rypadlo...).

Režim zákona o integrované prevenci

Uvažovaný záměr nespadá do režimu zákona o integrované prevenci. Vyššího stupně ochrany životního prostředí je dosahováno použitím tzv. BAT, tj. nejlepších dostupných technik, které představují výrobní postupy nejvíce šetrné k životnímu prostředí, které jsou aplikovatelné za standardních technických a ekonomických podmínek.

Souhrn evropských nejlepších dostupných technik je uveden v referenčních dokumentech o BAT (BREF), které připravuje Evropská komise ve spolupráci s průmyslem, nevládními organizacemi a členskými státy. Integrovaný přístup k ochraně životního prostředí je zakotven v legislativě Evropské unie směrnicí Evropského parlamentu a Rady 2010/75/EU o průmyslových emisích a Prováděcím rozhodnutím komise (EU) 2018/1147 ze dne 10.8.2018, kterým se stanoví závěry o nejlepších dostupných technikách (BAT) podle směrnice Evropského parlamentu a Rady 2010/75/EU pro zpracování odpadu. V případě využívání odpadů k zasypávání v jednom místě použití v množství větším než 1000 t musí být pro toto místo použití zpracováno hodnocení rizik v dané lokalitě v souladu s Přílohou č. 12 k vyhlášce č. 104/1988 Sb., o racionálním využívání výhradních ložisek, o povolování a ohlašování hornické činnosti a ohlašování činnosti prováděné hornickým způsobem, ve znění pozdějších předpisů. Součástí hodnocení rizika musí být rovněž specifikace nejbližších ochranných pásem vodních zdrojů a dále informace, zda bude docházet k využití odpadů pod úrovní hladiny podzemní vody. Hodnocení rizik v dané lokalitě bude v tomto případě přílohou Provozního řádu, který bude v dalším stupni řízení předložen Krajskému úřadu Středočeského kraje ke schválení. Od 1.1.2024 musí splňovat obecné podmínky pro využívání odpadů k zasypávání, které uvádí vyhláška č. 273/2021 Sb. o podrobnostech nakládání s odpady v § 6 a kvalitativní parametry pro odpady využívané k zasypávání, které uvádí tabulky č. 5.1-5.4 v příloze č. 5 vyhlášky č. 273/2021 Sb., o podrobnostech nakládání s odpady.

Pro provoz terénních úprav bude zpracován provozní řád. Navržený záměr bude splňovat požadavky nejlepších dostupných technik ve všech bodech.

B.1.7 Předpokládané termíny zahájení realizace záměru a jeho dokončení

Zahájení	06/2024
Dokončení	nestanoveno

B.1.8 Výčet dotčených územně samosprávných celků

Dotčeným územním samosprávným celkem se podle §3 odst. c) zák. č. 100/2001 Sb., v platném znění, rozumí územní samosprávný celek, jehož správní obvod alespoň zčásti tvoří dotčené území. Z výše uvedeného je patrné, že dotčený územní samosprávný celek tvoří Středočeský kraj a město Beroun. Ostatní obce nebudou projektem dotčeny.

B.1.9 Výčet navazujících rozhodnutí podle § 10 odst. 4 a správních úřadů, které budou tato rozhodnutí vydávat

Městský úřad Beroun, stavební úřad, vydává dle zákona č.183/2006 Sb., o územním plánování a stavebním řádu (stavební zákon), v platném znění:

- Rozhodnutí o umístění stavby dle § 79 zákona č. 183/2006 Sb. o územním plánování a stavebním řádu (stavební zákon), v platném znění.
- Stavební povolení dle § 115 zákona č. 183/2006 Sb. o územním plánování a stavebním řádu (stavební zákon), v platném znění.
- Kolaudační rozhodnutí dle zákona č. 183/2006 Sb. o územním plánování a stavebním řádu (stavební zákon), v platném znění

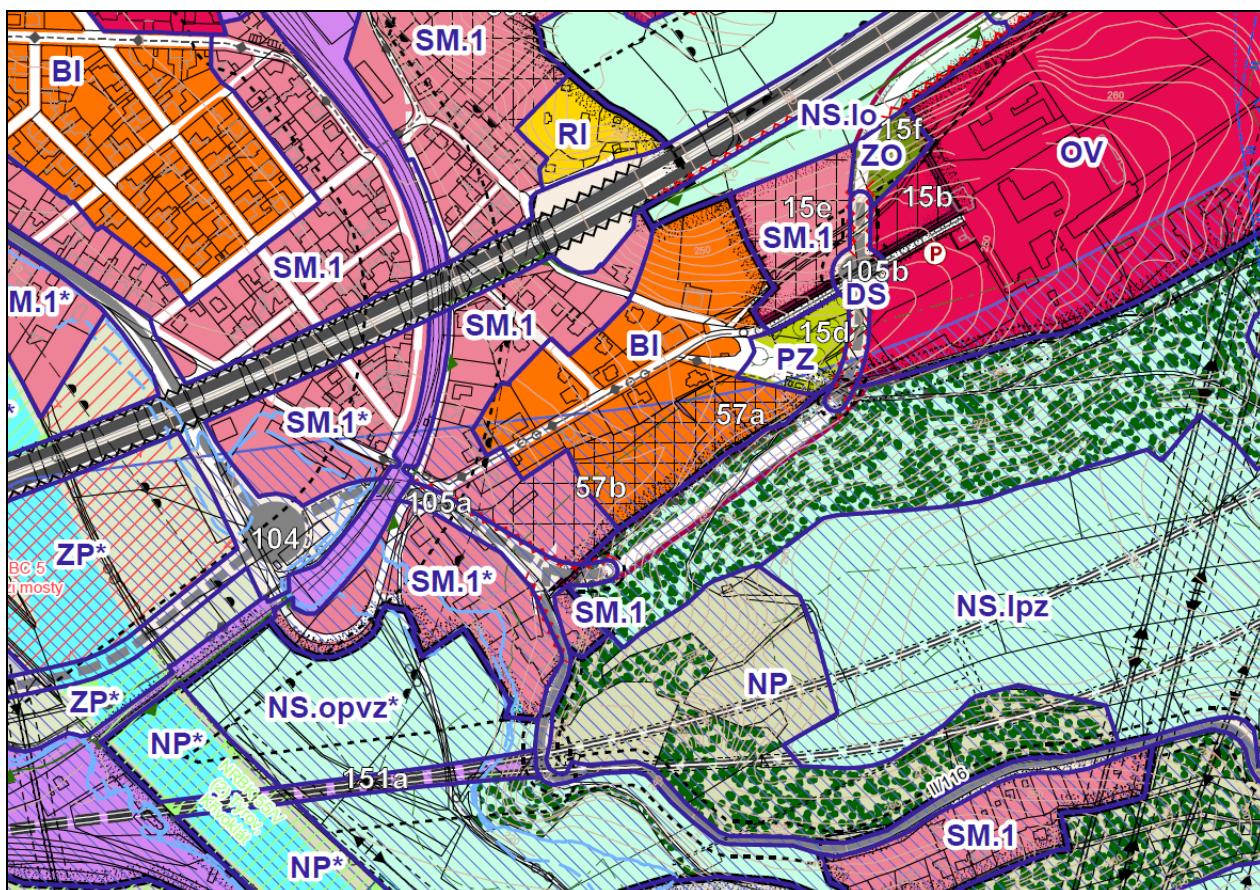
MěÚ Beroun, odbor ŽP

- Souhlas k dotčení pozemků do 50 m od okraje lesa, povolení ke kácení dřevin
- Povolení provozu zařízení určeného pro nakládání s odpady (místně příslušný KÚ dle ust. § 21, odst. 2 zákona č. 541/2020 Sb., o odpadech v platném znění).

Ministerstvo dopravy ČR

- Souhlas k dotčení rezervního koridoru pro RS (rychlé spojení, železnice)

Výřez z územně plánovací dokumentace

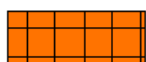


Zastavitelné plochy

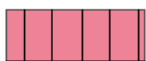
V. Pod Lišticí

Zastavitelné plochy zahrnují lokality 15b, 15d, 15e, 15f, 57a, 57b, 104, 105a, 105b, 105c využití plochy (viz kód regulativu – kap. f):

- BI - bydlení individuální v rodinných domech
- SM.1 - smíšené využití území městského typu specifické – nízkopodlažní zástavba podmínka pro rozhodování:
 - územní studie pro lokality 15b+15d+105b; 15d+**57b**+105a+105b



BI - bydlení individuální v rodinných domech - městské



SM.1 - smíšené využití území městského typu specifické – nízkopodlažní zástavba



PZ - veřejná prostranství s převahou ozelenění

BYDLENÍ INDIVIDUÁLNÍ V RODINNÝCH DOMECH – městské BI

a) využití plochy

Hlavní využití:

- bydlení v rodinných domech (městského typu)

Přípustné využití:

- oplocené zahrady u domů s funkcí relaxační, případně okrasnou
 - veřejná prostranství a plochy okrasné zeleně s prvky drobné architektury a mobiliářem pro relaxaci
 - dětská hřiště
 - maloobchod (do 150 m² celkové prodejní plochy)
 - přechodné ubytování turistů, studentů a žáků
 - lokální nevýrobní služby obyvatelům
 - domy s pečovatelskou službou a domovy důchodců
 - zařízení péče o děti, školská zařízení
 - zdravotní zařízení (ordinace)
 - lokální sportovní zařízení v uzavřených objektech (po zhodnocení hlukové zátěže !)
 - stavby a zařízení pro kulturu a církevní účely
- nezbytná technická vybavenost
 - parkoviště a garáže osobních automobilů výhradně pro rezidenty lokality

Nepřípustné využití:

- stavby a zařízení, které nesouvisejí s vymezeným hlavním nebo přípustným využitím;
- přechodné ubytování jiného druhu, než je uvedeno v přípustném využití
- stavby a zařízení, které v důsledku provozovaných činností způsobují překročení stanovených limitů zatížení okolí hlukem, prachem, nebo zatěžují okolí exhalacemi (např. autodílny, klempířské provozovny, ...), organoleptickým pachem, apod. – a to i druhotně např. zvýšením dopravní zátěže
- komerční výroba solární energie (nad rámec spotřeby v objektu)

Podmínky:

- zařízení a služby s přípustným využitím (kromě zařízení ubytovacích, zdravotnických, sociálních služeb, kulturních a církevních) musí být lokálního významu – výhradně pro potřeby obyvatel lokality
- zařízení a služby s přípustným využitím musí charakterem svého provozu respektovat hygienické limity závazné pro využití hlavní, tj. zejména nesmí překračovat limity hlukové zátěže, rušit noční klid, obtěžovat tzv. „světelným smogem“, apod.
- parkování a garážování vozidel je nutno zajistit na vlastním pozemku
- v lokalitě musí být vymezeny plochy pro soustředění nádob sběru tříděného nebo směsného odpadu
- v případě výroby solární energie musí být solární články zabudovány jako součást stavebního objektu

b) prostorové uspořádání

Hladina zastavění je stanovena buď platným regulačním plánem nebo v případě nové zástavby obecně: max. dvě nadzemní podlaží s využitelným podkrovím nebo ustoupeným podlažím. Objemové a architektonické ztvárnění objektů bude řešeno s ohledem na kontext okolní zástavby. Vybavení veřejného parteru: mobiliář pro relaxaci, dětská hřiště, relaxační sportoviště (nekrytá veřejná).

KZ = 0,60 z výměry pozemku do 800 m² a 0,85 z části pozemku nad 800 m²

SMÍŠENÉ VYUŽITÍ ÚZEMÍ městského typu specifické – nízkopodlažní zástavba SM.1

a) využití plochy

Hlavní využití:

- smíšené využití území městského typu specifické – s převládající (více než 80%) hladinou zástavby dvoupodlažní s využitelným podkrovím nebo ustoupeným třetím podlažím

Přípustné využití:

- obslužná funkce, výrobní a nevýrobní služby
- maloobchod (do 150 m² celkové prodejní plochy) a stravovací služby

- bydlení v rodinných domech v dosahu omezujících vlivů (ochranná pásma dopravních, technických, nebo výrobních staveb, ...apod.)
- přechodné ubytování turistů, studentů a žáků
- administrativa
- veřejná prostranství a plochy okrasné zeleně s prvky drobné architektury a mobiliářem pro relaxaci
- dětská hřiště
- sportovní zařízení v uzavřených objektech (po zhodnocení hlukové zátěže !)
- parkoviště pro potřeby zóny
- nezbytná technická vybavenost

Nepřípustné využití:

- stavby a zařízení, které nesouvisejí s vymezeným hlavním nebo přípustným využitím
- přechodné ubytování jiného druhu, než je uvedeno v přípustném využití
- stavby a zařízení, které v důsledku provozovaných činností způsobují překročení stanovených limitů zatížení okolí hlukem, prachem, nebo zatěžují okolí exhalacemi (např. autodílny, klempířské provozovny, ...), organoleptickým pachem, apod. – a to i druhotně např. zvýšením dopravní zátěže
- nové zdroje a cíle nákladní dopravy vozidly o tonáži nad 3,5 t
- komerční výroba solární energie (nad rámec spotřeby v objektu)

Podmínky:

- v případě lokalizace zařízení služeb je třeba posoudit vliv činností na sousední pozemky sloužící bydlení a občanské vybavenosti
- parkování nebo garážování vozidel bude zajištěno na vlastním nebo k tomu účelu určeném pozemku
- v lokalitě musí být vymezeny plochy pro soustředění nádob sběru tříděného nebo směsného odpadu
- investor, resp. vlastník je povinen zajistit výsadbu střední a vysoké doprovodné a izolační zeleně
- obytné a ubytovací objekty v dosahu rušivých vlivů (případně jejich pozemky) opatří vlastník (dle závěrů řízení s KHS) vhodnými protihlukovými stavebními úpravami
- v případě výroby solární energie musí být solární články zabudovány jako součást stavebního objektu

b) prostorové uspořádání

Objekty jednopodlažní až dvoupodlažní s využitelným podkrovím (charakteru rodinných domů) - se stabilizovanou stavební formou případně s hospodářským zázemím; hladina zástavby max. do úrovně dvou nadzemních podlaží s využitelným podkrovím nebo ustoupeným podlažím. V případě záměru stavby, která překročí převažující hladinu zástavby, musí být záměr doložen rozbohem kompozičních vztahů, vizualizací a zákresem do panoramatu města z individuálně určených stanovišť za účelem posouzení úřadem územního plánování a architektem města zejména z hlediska vlivu stavby na prostředí města a jeho panorama. Vybavení veřejného parteru: mobiliář pro relaxaci, dětská hřiště, relaxační sportoviště (nekrytá veřejná), plochy pro soustředění nádob sběru tříděného nebo směsného odpadu.

KZ = 0,55

B.2. Údaje o vstupech

B.2.1 Zábor půdy

Zájmová plocha dotčená změnou využití území je v současnosti vedená z větší části jako ostatní plocha (neplodná půda), pozemek 622/6 byl původně vedený jako PUPFL (bude dotčený pouze na ploše 199 m², během zpracování oznámení byla změněna kultura z lesního pozemku na ostatní plochu) a na pozemku st. 2219 je situována stavba bez čísla popisného. Pozemky dotčené navrhovanou terénní úpravou se nachází v katastrálním území Beroun, číslo k.ú. 602868, jedná se o pozemky **619/1, 619/2, 619/15, 622/6, st. 2219**. Lokalita záměru si vyžádala vynětí pozemku určeného k funkci lesa, rozhodnutí o změně kultury bylo vydáno 20.3.2024,

v současnosti je změna zapsána v katastru nemovitostí. Dotčený pozemek leží v katastrálním území Beroun (620424), kat. č. 622/6. Záměr se nedotýká záboru zemědělské půdy. Na parcele kat.č. st. 2219 je umístěná přízemní stavba, která v minulosti sloužila jako zázemí pro potřeby těžařů písku. Objekt bude zbourán, je vydáno demoliční povolení. Kácení dřevin bude provedeno na jihovýchodním okraji zájmového území, kde dochází na strmém nestabilním písčitém svahu k naklánění, resp. pádu vzrostlých stromů do zájmového území. Celkem bude odstraněno 28 ks akátů a 4 ks javorů s průměrem kmene do 30 cm. Kácení bude provedeno v mimovegetačním období.

Parc. č.	Vlastnické právo, LV č. 10 727	Výměra (m ²)	Druh pozemku	Katastrální území
St. 2219	Hakl Radek 1/2 Prof. Veselého 742/2, 26601 Beroun Mastný František, RNDr. CSc. 1/4 U Ovčína 18, 26601 Beroun Mastný Jiří, Ing. 1/4 U Ovčína 22/2, 26601 Beroun	138	Zastavěná plocha	Beroun
619/1	Hakl Radek 1/2 Prof. Veselého 742/2, 26601 Beroun Mastný František, RNDr. CSc. 1/4 U Ovčína 18, 26601 Beroun Mastný Jiří, Ing. 1/4 U Ovčína 22/2, 26601 Beroun	6 047	Ostatní plocha	Beroun
619/2	Hakl Radek 1/2 Prof. Veselého 742/2, 26601 Beroun Mastný František, RNDr. CSc. 1/4 U Ovčína 18, 26601 Beroun Mastný Jiří, Ing. 1/4 U Ovčína 22/2, 26601 Beroun	7 308	Ostatní plocha	Beroun
619/15	Hakl Radek 1/2 Prof. Veselého 742/2, 26601 Beroun Mastný František, RNDr. CSc. 1/4 U Ovčína 18, 26601 Beroun Mastný Jiří, Ing. 1/4 U Ovčína 22/2, 26601 Beroun	1 202	Ostatní plocha	Beroun
622/6	Hakl Radek 1/2 Prof. Veselého 742/2, 26601 Beroun Mastný František, RNDr. CSc. 1/4 U Ovčína 18, 26601 Beroun Mastný Jiří, Ing. 1/4 U Ovčína 22/2, 26601 Beroun	527	Ostatní plocha (změna na ostatní plochu byla povolena MěÚ Beroun 20.3.2024)	Beroun
Celkem Výměra pozemků dotčených terénní úpravou		15 222 m ² 12 148 m²		

Rozdíl ve výměře parcel vedených v katastru nemovitostí a skutečně využitě výměry k terénním úpravám je způsoben skutečností, že terénní úpravy nejsou prováděny až na hranice jednotlivých parcel. Skutečný zasypávaný prostor byl zjištěn geodetickým zaměřením území.

Etapa realizace představuje určité riziko ohrožení kvality půd. Pro minimalizaci rizika jsou navržena následující opatření:

- na staveništi nebudou skladovány látky škodlivé vodám, včetně zásob PHM pro stavební mechanismy,
- stavební mechanismy budou vybaveny dostatečným množstvím sanačních prostředků pro případnou likvidaci úniku ropných látek

- v případě úniku ropných látek nebo jiných závadných látek bude kontaminovaná zemina neprodleně odstraněna a uložena na lokalitě určené k těmto účelům,
- na staveništi bude dostatek sanačních prostředků pro likvidaci případných havárií.

vlivy v důsledku ukládání odpadů

- ochrana půdy je zajištěna důslednou selekcí přijímaných odpadů do zařízení, které musí splňovat kvalitativní podmínky a limitní kritéria. Únik nebezpečných látek je vyloučen, jelikož budou využívány pouze odpady, které nemají nebezpečné vlastnosti.

Katastrální situace pro vynětí z PUPFL, které již bylo uskutečněno (zelená barva)



OZNAČENÍ PROFILŮ	Násypy HTÚ (m ²)	Násypy biologicky zúrodnitelné zeminy (m ²)	Násypy HTÚ (m ²)	Násypy biologicky zúrodnitelné zeminy (m ²)	vzdálenost profilů (m)	Násypy HTÚ (m ³)	Násypy biologicky zúrodnitelné zeminy (m ³)
Terénní úprava			průměr			kubatury	
PF 1	3,4	1,97	79,8	8,7	20	1596,0	174,0
PF 2	156,2	15,43	226,5	16,53	20	4530,0	330,6
PF 3	296,8	17,63	334,65	17,48	20	6693,0	349,6
PF 4	372,5	17,33	393,8	17,135	20	7876,0	342,7
PF 5	415,1	16,94	408,8	15,695	20	8176,0	313,9
PF 6	402,5	14,45	397,75	13,46	20	7955,0	269,2
PF 7	393	12,47	366,45	11,265	20	7329,0	225,3
PF 8	339,9	10,06	326,75	9,6	20	6535,0	192,0
PF 9	313,6	9,14	220,05	7,995	20	4401,0	159,9
PF 10	126,5	6,85					
						55 091,0	2 357,2

REKAPITULACE MATERIÁLŮ PRO TERÉNNÍ ÚPRAVU:

násypy HTÚ:	55 091,0 m ³
násypy biologicky zúrodnitelné zeminy:	2 357,2 m ³
CELKEM:	57 449 m³ zaokr. (114 898 tun)

B.2.2 Vody, odběr a spotřeba vody

Odběr vody

Pitná voda

Záměr nevyžaduje přívod pitné vody. Pro potřeby obsluhy bude pitná voda zajištěna balenou vodou.

Užitková voda

Užitková voda bude používána pro skrápění komunikací a manipulačních ploch při zvýšené prašnosti v suchém období. Bude v případě potřeby dodávána mobilní cisternou. Spotřeba užitkové vody pro tyto účely bude závislá na klimatických podmínkách, nelze ji v současné době určit.

B.2.3 Surovinové a energetické zdroje

Výstavba

Pro realizaci záměru vznikne potřeba především jednorázového odběru zemin.

Zařazení odpadu podle vyhlášky č. 8/2021., Sb., vyhláška o Katalogu odpadů a posuzování vlastností odpadů (Katalog odpadů) :

katalogové číslo	název odpadu	Kategorie
17 05	Zemina (včetně vytěžené zeminy z kontaminovaných míst), kamení, vytěžená jalová hornina a hlušina	
17 05 04	Zemina a kamení neuvedené pod číslem 17 05 03	O

Realizace bude prováděna v souladu se zákonem o odpadech č. 541/2020 Sb. a vyhlášky č. 273/2021 Sb., o podrobnostech nakládání s odpady, v platném znění, a souvisejícími právními předpisy.

Před návozem bude proveden rozbor navážené zeminy akreditovanou laboratoří. K provedení terénních úprav musí použitá zemina splňovat koncentrace škodlivin v rozsahu požadavků daných vyhláškou č. 294/2005 Sb., o podmínkách ukládání odpadů na skládky a jejich využívání na povrchu terénu, ve znění účinném přede dnem nabytí účinnosti zákona č. 541/2020 Sb., o odpadech. To platí do 31. prosince 2023. Poté se ukládání odpadu bude řídit podmínkami dle přílohy č. 5 (tab. 5.1., 5.2., 5.3) k vyhlášce č. 273/2021 Sb. Každý z návozů musí být evidován a zvážen.

B.2.4 Biologická rozmanitost

Záměr nebude svým zaměřením ani svou existencí, vzhledem k již stávající fragmentaci a výraznému komunikačnímu omezení zájmového prostoru, zásadním způsobem snižovat biologickou rozmanitost území. Není zde zábor zemědělské půdy, nedojde k negativnímu ovlivnění především hospodářsky využitelných druhů flóry, anebo ke ztrátě jedinců drobné fauny vázané na půdní horizont. Nebude snížena druhová rozmanitost širšího území, narušení migračních cest, vznik trvalých cizorodých biotopů, poškození zvláště chráněných druhů flóry nebo fauny nebo jinému významnému negativnímu vlivu pro tuto oblast. Na případně zjištěné zvláště chráněné druhy by bylo nutné požádat o výjimky v rámci územního řízení. Záměr biologickou rozmanitost nijak nevyužívá. Při realizaci záměru není možné zcela vyloučit negativní vlivy na okolní biotopy. Lokalita záměru jako taková je z větší části ruderalizovaná vlivem navážek a z předchozího využití, zároveň je zde značný i vliv z okolí (šíření náletové zeleně). Z hlediska přírodních podmínek pro výskyt vzácnějších živočišných druhů je třeba vzít v úvahu, že se jedná o plně urbanizovanou a dlouhodobě devastovanou plochu, z části již využitou k ukládání zeminy. Území není díky své izolovanosti součástí žádného migračního koridoru.

Při namátkovém průzkumu bezobratlých byla ve vymezeném areálu zaznamenána velmi ochuzená fauna převážně synantropních druhů, která odpovídá charakteru zpevněných ploch s minimem vegetačního pokryvu. Z obratlovců se na lokalitě nevyskytuje žádný druh s unikátním vztahem k lokalitě. Ačkoliv byla zaznamenána relativní druhová bohatost (především u ptáků), potenciál území je neperspektivní. Plocha je sekundárním městským biotopem v okolní zástavbě. Densita druhů je nízká a výskyt fauny i flory podléhá v čase silné deprivaci z více stran. Aktuální průzkum potvrdil, že nebyly nalezeny zvláště chráněné rostlinné druhy ve smyslu zákona o ochraně přírody a krajiny č. 114/1992 Sb. a dle seznamu druhů uvedených v Příloze II Vyhlášky č. 395/1992 Sb., ve znění pozdějších předpisů.

Na lokalitě nebyl průzkumem zjištěn ani žádný zvláště chráněný druh uvedený v Příloze III vyhlášky č. 395/1992 Sb., ve znění pozdějších předpisů. Ve sledovaném území nebyly zjištěny ani druhy uvedené v Přehledu druhů z přílohy II směrnice 92/43/EHS ani druhy uvedené v Přehledu druhů z přílohy I směrnice 79/409/EHS. Ve sledovaném území nebyl zjištěn žádný druh komentovaný v Červeném seznamu cévnatých rostlin, žádný z bezobratlých živočichů a žádný z obratlovců v kategoriích, které mají z hlediska druhové ochrany nějaký smysluplný význam. Plánovanou stavební činností nedojde ke škodlivému zásahu do přirozeného vývoje nalezených běžných druhů živočichů. Nedojde k porušení zákazů stanovených zákonem č. 114/1992 Sb., o ochraně přírody a krajiny, ve znění pozdějších předpisů. Vhodným plánováním časového

harmonogramu výstavby a dodržováním všech uvedených doporučení lze v mnoha případech dosáhnout značné minimalizace negativních vlivů stavby na přírodní prostředí.

Udržitelné využívání přírodních zdrojů

Cílem je, aby využívání obnovitelných a neobnovitelných zdrojů i jeho dopady nepřekračovaly míru, kterou životní prostředí může snést a přerušit spojení mezi využíváním zdrojů a růstem ekonomiky, a citelně tak zlepšit účinnost používání zdrojů při současném rozvoji méně materialistické ekonomiky a zamezování vzniku odpadů.

V případě záměru **dojde k využití zeminy jako vhodného materiálu pro účely terénních úprav bez nutnosti uložení kvalitního materiálu na skládku.**



B.2.5 Fauna a flóra

Průzkum provedený v lokalitě v měsících říjen a listopad 2023 byl zaměřen na druhotné lesní a polní biotopy, kde je naprostá většina hmyzí zviřeny soustředěna na travnaté okraje polí a silnic. Byly zde zaznamenány pouze běžnější druhy, které charakterizují svoje přirozená a polopřirozená stanoviště, na nichž se vyskytují. Jde mj. o okřídlené druhy, které jsou schopné se snadno šířit a osídlovat jiná stanoviště.

V zájmovém území byly zaznamenány:

ptáci:

- | | |
|-------------------|---------------------|
| vrabec polní – | Passer montanus |
| hrdlička divoká – | Streptopelia turtur |
| káně lesní – | Buteo buteo |
| sojka obecná – | Garrulus glandarius |

Většina zjištěných druhů byla zaznamenána na přeletu a za sběrem potravy. Hnízdiště jsou vzhledem k charakteru lokality málo vhodná.

savci:

zajíc polní – Lepus europaeus
Srnec obecný - Capreolus capreolus

bezobratlí:

babočka kopřivová – Aglais urticae
komár písklavý – Culex pipiens

Zvláště chráněné druhy živočichů uvedené v příloze vyhlášky MŽP ČR č. 395/1992 Sb., kterou se provádějí některá ustanovení zákona ČNR č. 114/1992 Sb., o ochraně přírody a krajiny nejsou v zájmovém území a jeho bezprostředním okolí zjištěny. Nebyl zde nalezen žádný zvláště chráněný druh, ohrožený nebo reliktní.

B.2.6 Nároky na dopravní a jinou infrastrukturu

Příjezd na plochu bude po stávajících komunikacích, a to po komunikaci II/116.

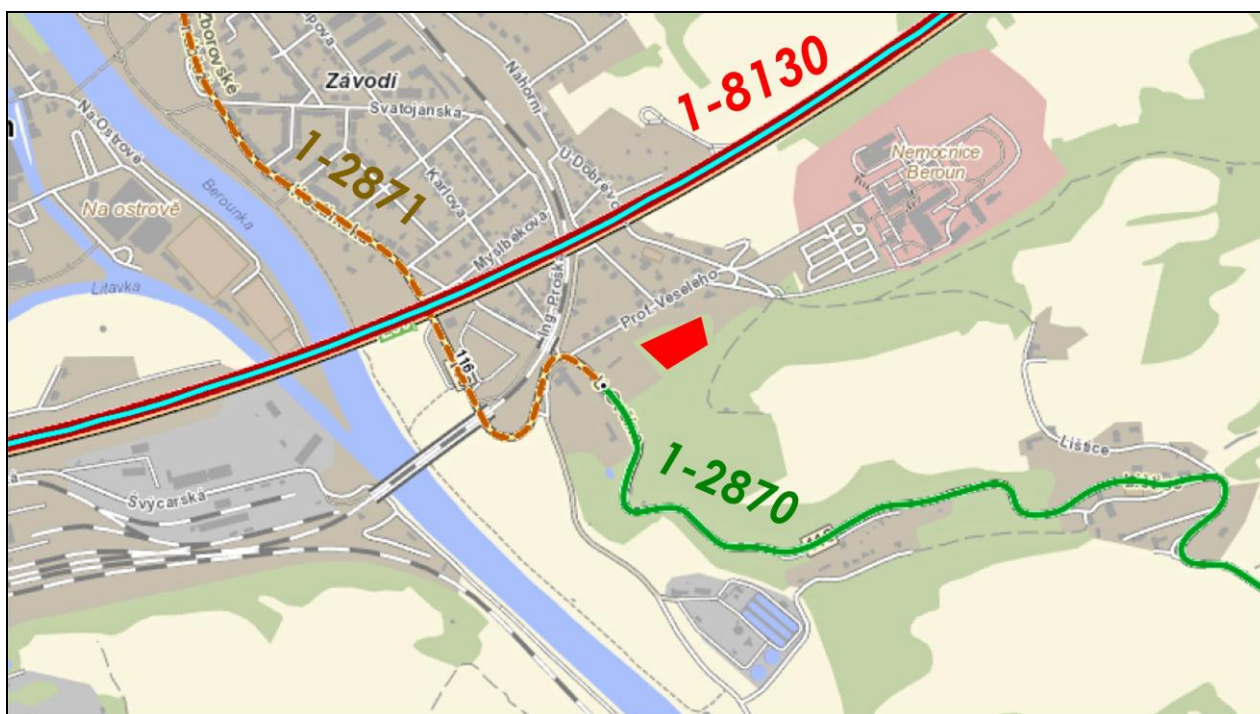
Období výstavby

Při výstavbě budou používány nákladní automobily běžných typů. Případný nárůst dopravy v souvislosti s realizací záměru bude zanedbatelný, časově omezený a z hlediska posouzení málo významný.

Období provozu

Při dokončení terénních úprav bude doprava ukončena.

Mapa dopravních úseků (zdroj ŘSD, 2020), poloha záměru červeně



Přehled dopravní intenzity dle sčítání dopravy, zdroj ŘSD 2020. Údaj je uváděn pro informaci o skladbě vozidel podílejících se na provozu. Intenzita dopravy na silnici č. II/116, činí na příjezdu z centra města 2 983 vozidel/24hodin, dále pokračuje jen 727 vozidel/24hodin.

Sčítání dopravy 2020 (zdroj ŘSD)

	(sč.úsek: 1-2870)	(sč.úsek: 1-2871)	(sč.úsek: 1-8130)
komunikace	II/116	II/116	D5
TV	56	389	16 085
O	629	2 520	33 181
M	43	74	124
SV	727	2 983	49 390

B.2.7 Chráněná území, ochranná pásma

Lokalita záměru je v zastavěném území města. Zasahuje ve smyslu zákona č. 114/1992 Sb., v platném znění, do CHKO Český kras.

Výčet možných dotčených ochranných pásem:

- místní komunikace 10 m od osy vozovky
- vodovod DN 80-200 2 m od osy vodovodu
- kanalizace DN 200-400 3 m od osy kanalizace
- Plynovod, jímž se rozvádějí plyny
- v zastavěném území obce 1 m od osy plynovodu
- do průměru 200 včetně 4 m od osy plynovodu

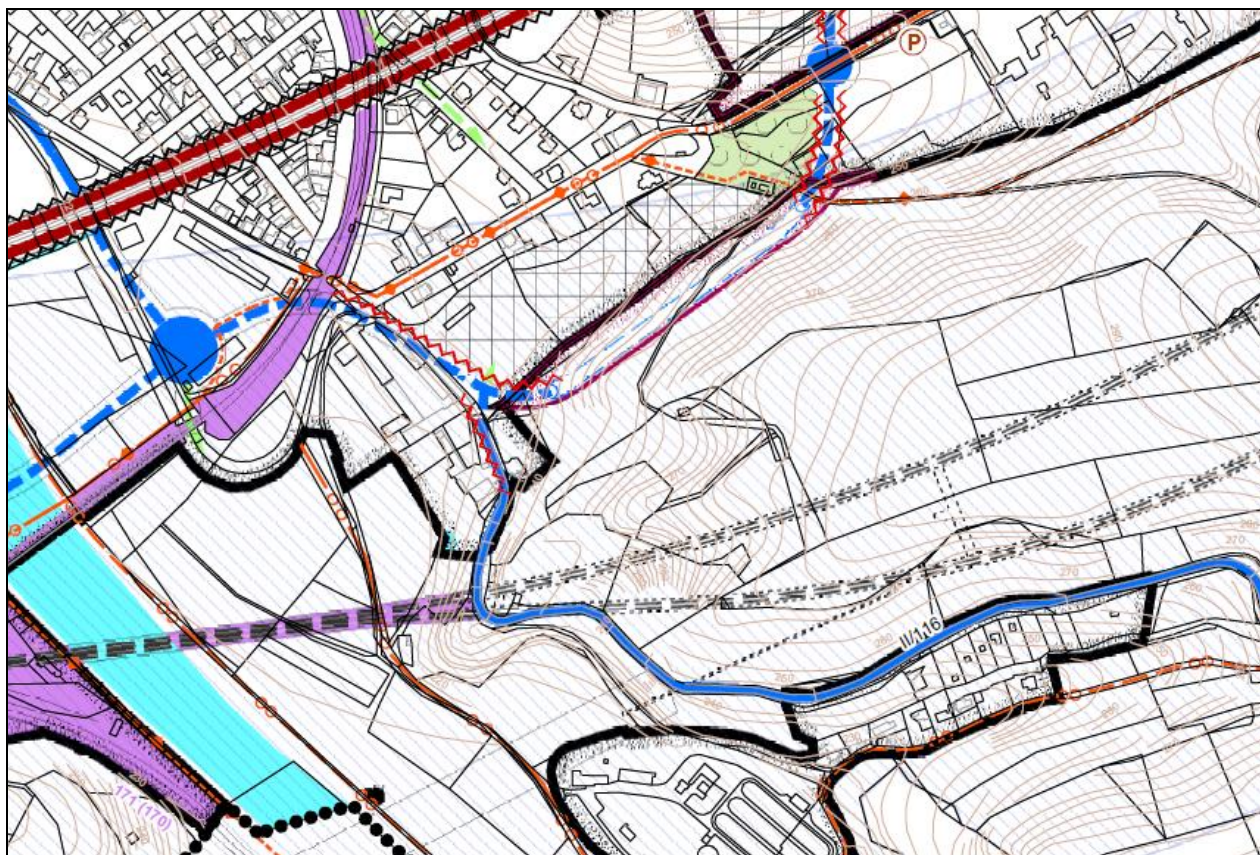
- sdělovací kabely, dálkové 1 m od osy sdělovacího kabelu
- sdělovací kabely, koaxiální 1,5 m od osy sdělovacího kabelu

- soustava pro rozvod elektrické energie
- řídicí, měřicí a zabezpečovací techniky 1 m po obou stranách krajního kabelu

- pro napětí nad 1 kV a do 35 kV včetně
- pro závěsná kabelová vedení 1 m od kraje kabelu
 - pro napětí do 35 kV 7 m od nejkrajnějšího vodiče
 - pro napětí nad 35 kV do 110 kV včetně 12 m od nejkrajnějšího vodiče

- Ochranné pásmo trafostanice 1 m
- Manipulační pruh kolem vodotečí 6 m
- Ochranné pásmo lesa: je dotčeno

Výřez z územního plánu, Beroun, doprava (čárkovaná modrá, přeložka II/116)



DOPRAVA

stav	návrh	rezerva	
			železnice
			koridor VRT
			dálnice
			silnice II. třídy
			silnice II. třídy - tunelový úsek

B.3. Údaje o výstupech

(množství a druh případných předpokládaných reziduí a emisí, množství odpadních vod a jejich znečištění, kategorizace a množství odpadů, rizika havárií vzhledem k navrženému použití látek a technologií)

B.3.1 Množství a druh případných reziduí a emisí

Ovzduší

V období realizace záměru bude hlavním zdrojem hluku především provoz stavební techniky (dozer, nákladní automobily...). Dojde k dočasnému navýšení hlukové zátěže oproti stávajícímu stavu, tento stav však bude časově omezený (denní hodiny v době provádění stavby). Výraznější hluková expozice lze pak očekávat do vzdálenosti maximálně několika desítek metrů od staveniště. Stávající hluková zátěž je převážně z viditelné dálnice D5.

Z hlediska ochrany ovzduší je tedy třeba upozornit na skutečnost, že v době realizace terénních úprav bude při provádění zemních prací a manipulaci se sypkými materiály třeba vhodnými technickými a organizačními prostředky minimalizovat sekundární prašnost a její vliv na okolní životní prostředí.

Z hlediska dopravy dodavatel stavby zajistí vyčlenění plochy, která bude sloužit k čištění, případně mytí znečištěných vozidel odjíždějících ze staveniště, zajistí dále účinnou techniku pro čištění vozovek. V případě potřeby bude zabezpečeno skrápění plochy. Dodavatel stavby bude zodpovědný za zajištění řádné údržby a sjízdnosti všech jím využívaných přístupových cest na staveništi po celou dobu výstavby. Je třeba dbát na uplatňování opatření proti prašnosti, jako je kropení, čištění vozidel i vozovek atp. Lze očekávat, že reálný vliv na kvalitu ovzduší v období výstavby bude vzhledem k omezené době trvání přijatelný.

Emisní faktory pro dopravu (NO_x)

Typ zdroje	Emisní faktor pro 1 vozidlo (g.km ⁻¹)
osobní automobil	1,61
lehký nákladní	2,47
těžký nákladní	11,41

Automobilová doprava produkuje vzhledem k charakteru spalovaných pohonných hmot široké spektrum emisí znečišťujících látek. Za charakteristické škodliviny z motorů automobilů jsou považovány oxidy dusíku (NO_x), konkrétně se hodnotí NO₂. Mezi další hodnocené škodliviny patří tuhé znečišťující látky (TZL), kde se hodnotí suspendované částice frakce PM₁₀, tzv. primární prašnost. Z uhlovodíků se obvykle hodnotí benzen, další hodnocenou škodlivinou je CO. Zdrojem prachu v zájmovém území bude i sekundární prašnost, která vzniká zvířením již sedimentovaných částic prachu z povrchu silnic a k nim přilehlých ploch. Zvíření částic prachu může být způsobeno průjezdem automobilů a větrem. Objem sekundární prašnosti je komplikované stanovit, protože její vznik závisí na více faktorech (vlhkost a proudění vzduchu, trvání a intenzita srážek, objem a zrnitostní složení usazeného prachu) ze zařízení. Realizace záměru bude znamenat občasné navýšení dopravy (viz bod II.6.) a s tím spojené emise výfukových plynů motorových vozidel. Doprava spadá v souladu s § 2, písm. f), zákona o ochraně ovzduší mezi mobilní zdroje znečišťování ovzduší a podílí se zejména na emitování látek: oxid uhelnatý (CO) oxidy dusíku (NO_x), uhlovodíky (HC), prachové částice (PM), oxid siřičitý (SO₂), přízemní ozón (O₃), polycyklické aromatické uhlovodíky (PAU), aldehydy, olovo (Pb) působící na zdraví člověka a oxid uhličitý (CO₂), přispívá k tvorbě skleníkového efektu.

B.3.2 Množství odpadních vod a jejich znečištění

Výstavba

V období realizace terénních úprav bude dešťová voda přirozeně vsakována do země. Pro obsluhu se bude využívat zázemí v objektu investora.

Srážkové (dešťové) vody

Dešťové vody přitékající z přilehlého povodí do upravovaného prostoru, budou podchycené obvodovými příkopy a odvedené do údolnice v JZ rohu zájmového území, kde budou vsakovány. Stávající stav: Zájmové území je tvořeno bývalou těžbou písku, jejíž dno tvoří bezodtokou oblast. Územím neprotéká žádná vodoteč, srážkové vody zasakují do propustného podloží.

Navrhované řešení:

Figura rekultivace je navržena tak, aby výše uvedený stav zůstal zachován - území je vyspádováno k jihozápadnímu okraji zájmového území. Pro případ přívalových srážek je v jižním okraji rekultivace navržen akumulací prostor, kde dojde k likvidaci zachycených dešťových vod přirozeným zasakováním do písčitého podloží. Odtokové poměry se změnou využití území nemění.

B.3.3 Kategorizace a množství odpadů

Během realizace záměru nebudou vznikat odpady ze stavebních prací. Terénní úprava je prováděna za účelem vyrovnání terénu pro další využití plochy.

B.3.4 Hluk

Významným vlivem záměru terénních úprav v průběhu realizace (automobily dodavatelů stavby, stavební mechanismy) i po jejím dokončení, bude hluk způsobený automobilovým provozem v souvislosti s dopravní obsluhností. Nařízení vlády č. 217/2016 Sb., kterým se mění č. 272/2011 Sb., o ochraně zdraví před nepříznivými účinky hluku a vibrací, stanoví hygienický limit ekvivalentní hladiny akustického tlaku součtem základní hladiny hluku a korekcí dle druhu chráněného prostoru v denní a noční době (příloha nařízení č. 3).

V chráněném venkovním prostoru staveb a v chráněném venkovním prostoru jsou stanoveny tyto hygienické limity:

Základní hladina hluku denní doba: $L_{Aeq,T} = 50 \text{ dB (A)}$

Základní hladina hluku noční doba: $L_{AeqT} = 40 \text{ dB (A)}$

Korekce pro stanovení hygienických limitů hluku v chráněných venkovních prostorech staveb a v chráněném venkovním prostoru

Druh chráněného prostoru	Korekce [dB]			
	1)	2)	3)	4)
Chráněný venkovní prostor staveb lůžkových zdravotnických zařízení včetně lánzí	-5	0	+5	+15
Chráněný venkovní prostor lůžkových zdravotnických zařízení včetně lánzí	0	0	+5	+15
Chráněný venkovní prostor ostatních staveb a chráněný ostatní venkovní prostor	0	+5	+10	+20

Korekce uvedené v tabulce se nesčítají.

Pro noční dobu se pro chráněný venkovní prostor staveb přičítá další korekce -10 dB, s výjimkou hluku z dopravy na železničních dráhách, kde se použije korekce -5 dB.

Pravidla použití korekce uvedené v tabulce

- 1) Použije se pro hluk z provozu stacionárních zdrojů a hluk ze železničních stanic zajišťujících vlakové práce, zejména rozřadování a sestavu nákladních vlaků, prohlídku vlaků a opravy vozů. Pro hluk ze železničních stanic zajišťujících vlakové práce, které byly uvedeny do provozu přede dnem 1. listopadu 2011, se přičítá pro noční dobu další korekce +5 dB.
- 2) Použije se pro hluk z dopravy na dráhách, silnicích III. třídy, místních komunikacích III. třídy a účelových komunikacích ve smyslu § 7 odst. 1 zákona č. 13/1997 Sb., o pozemních komunikacích, ve znění pozdějších předpisů.
- 3) Použije se pro hluk z dopravy na dálnicích, silnicích I. a II. třídy a místních komunikacích I. a II. třídy v území, kde hluk z dopravy na těchto komunikacích je převažující nad hlukem z dopravy na ostatních pozemních komunikacích. Použije se pro hluk z dopravy na dráhách v ochranném pásmu dráhy.
- 4) Použije se pro stanovení hodnoty hygienického limitu staré hlukové zátěže.

Realizace terénní úpravy

Na zatěžování venkovního prostoru hlukem v období realizace se podílí hluk z dopravy vyvolané stavební činností přitěžující ostatní dopravu na veřejných komunikacích (zajišťující přepravu materiálů na stavenišťě) a hluk z prostoru stavenišťě (z provozu stavebních mechanismů).

Na úrovni současných znalostí o průběhu stavby nelze dostatečně objektivně výpočtově posoudit zvýšení hlukové zátěže venkovního prostoru z provozu obslužných vozidel na přitěžovaných veřejných komunikacích. Intenzita a směřování dopravy vyvolané stavební činností vyplyne až z plánu organizace výstavby zpracovaném v příslušném stupni projektové dokumentace. Stavební práce budou probíhat pouze v denní době, kampaňovitě, nepravidelně. Je odůvodnitelný předpoklad, že realizace probíhá v dostatečné vzdálenosti od chráněných venkovních prostor staveb, čímž dojde k významnému utlumení stavebního hluku pouhou vzdáleností. Mezi hlukově nejnáročnější práce u většiny staveb patří výkopové stavební práce, které budou probíhat mimo

lokality s chráněnými prostory. Uvažovaná stavební technika (stacionární zdroje hluku) odpovídá obvyklému rozsahu používaných mechanismů při zajišťování běžných staveb.


Vzhledem k situování stavby lze očekávat, že budou plněny limity nejvyšší přípustné ekvivalentní hladiny akustického tlaku $A L_{Aeq,T}$ ve venkovním prostoru na hranici pozemku. Nejbližší stavby k bydlení severním směrem jsou ve vzdálenosti cca 100 m. Stavební činnosti budou prováděny pouze v pracovních dnech, v denních hodinách.

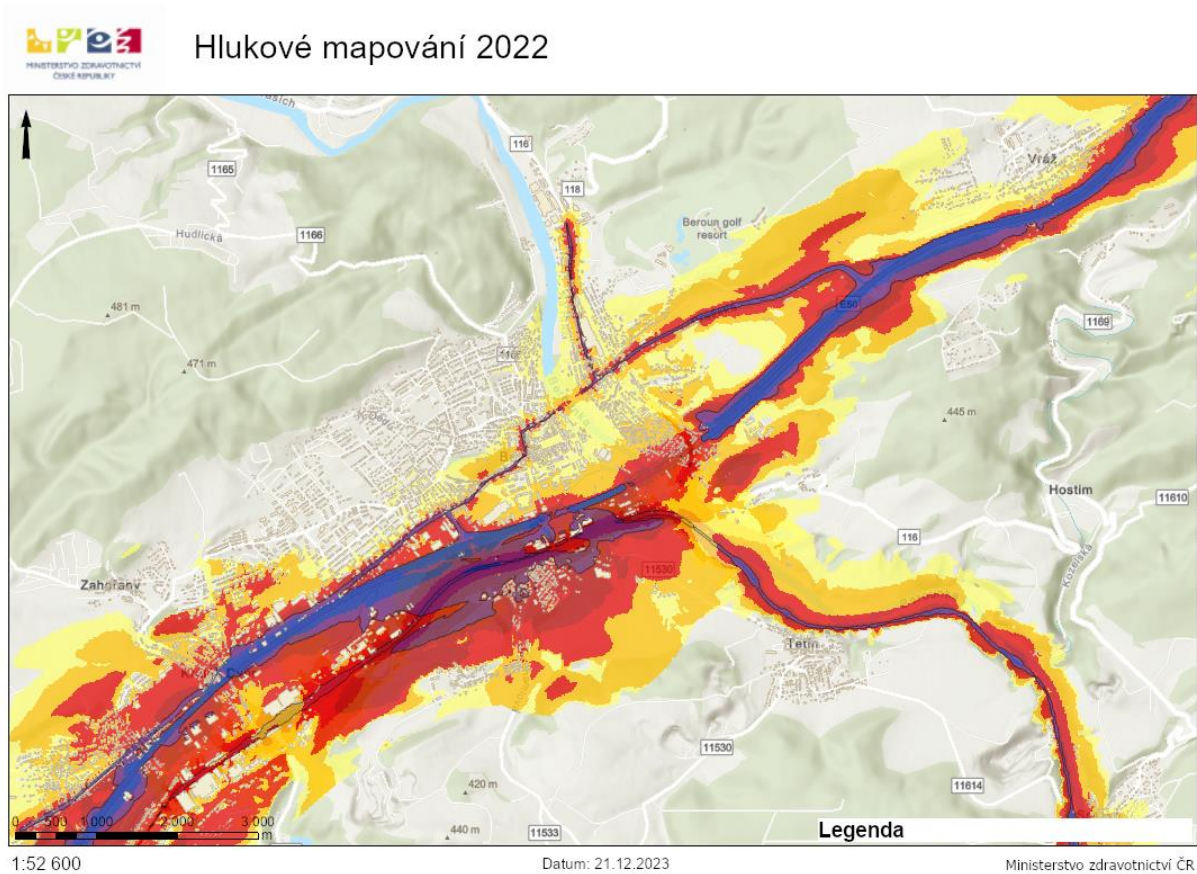
Realizace záměru nepředstavuje podstatné navýšení počtu přepravy v porovnání se současným stavem (viz bod B.II.6), nepředpokládá se ani ovlivnění stávající bytové zástavby hlukem způsobené provozem na pozemních komunikacích.

Předložený záměr nezpůsobí negativní ovlivnění stávající akustické situace v řešené lokalitě.

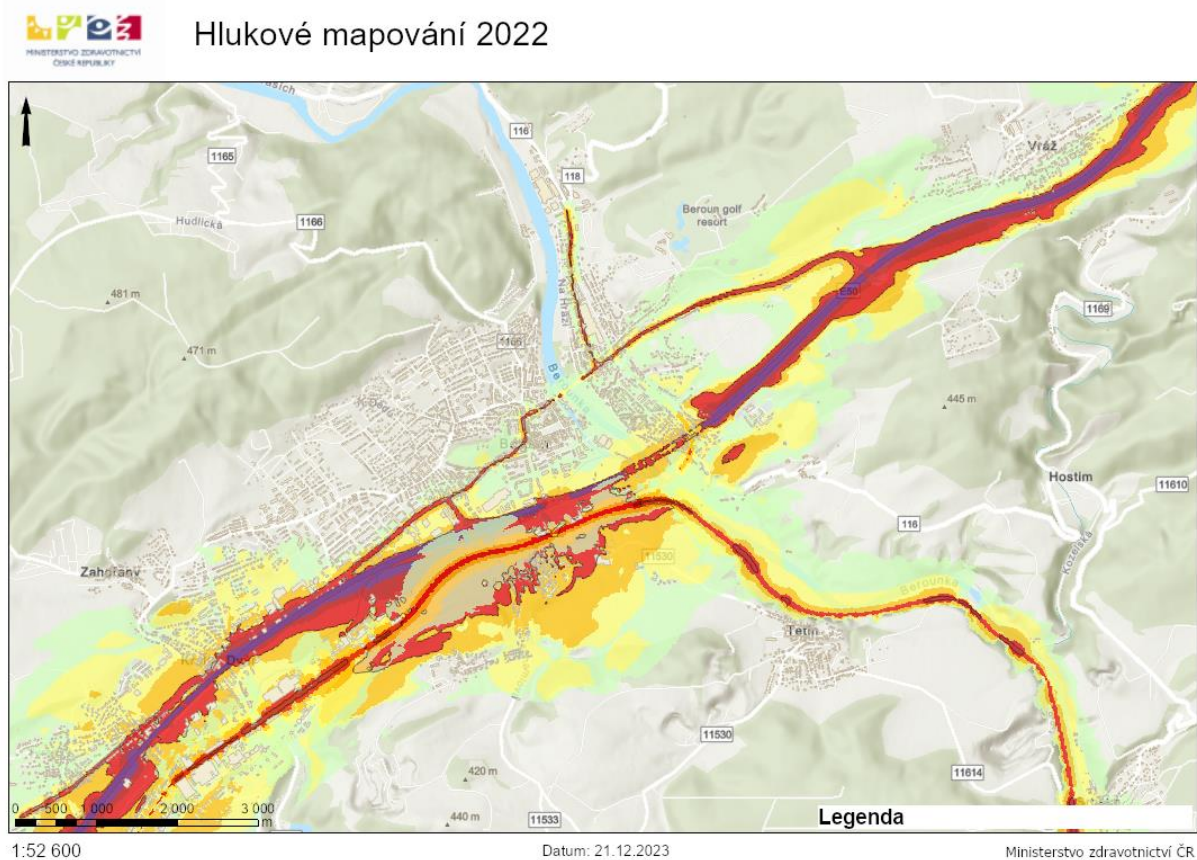
Typ zařízení	Přípustné hodnoty emisí hluku vyjádřené pomocí hladin akustického výkonu LW v dB/1 pW
Pásové dozery, nakladače a rýpadla – nakladače	103
Kolové dozery, nakladače, rýpadla – nakladače	101
Těžký nákladní automobil	91

Legenda k hlukovým mapám

50 - 55 dB		65 - 70 dB	
55 - 60 dB		70 - 75 dB	
60 - 65 dB		> 75 dB	



Hluková mapa, Beroun den



Hluková mapa, Beroun noc

Záření

Podle dostupných podkladů na stavbě nebudou umístěny významné zdroje neionizujícího záření (např. základnové stanice mobilních operátorů, laserové zdroje apod.) Pokud by se tak v budoucnu stalo, jejich provozovatel je povinen toto ohlásit místně příslušnému organu ochrany veřejného zdraví.

Zápach

Objekty ani zařízení záměru nebudou zdrojem obtěžujícího zápachu.

B.3.5 Rizika havárií vzhledem k navrženému použití látek a technologií

Terénní úpravy budou prováděny tak, aby byl maximálně zamezen možný průnik závadných látek buď přímo do horninového podloží a podzemních vod, nebo do vod povrchových.

Havarijní situace může nastat i provozem strojní mechanizace a osobních a nákladních vozidel, a to zejména díky poruše na nádržích kapalných provozních náplní. Případy havárií budou řešeny v souladu s havarijním plánem uceleného provozního území a prostor bude vybaven základními prostředky k likvidaci havárie, které budou pravidelně kontrolovány a průběžně doplňovány.

Únik znečišťujících látek do ovzduší

Havarijní únik znečišťujících látek do ovzduší je nenadálý a neočekávaný stav, při němž při provozu zdroje znečišťování ovzduší bezprostředně a výrazně vzrostou emise znečišťujících látek a zdroj nelze zpravidla regulovat ani zastavit běžnými technickými postupy. Zdroj za tohoto stavu nekontrolovaně či nadměrně emituje znečišťující látky jak ve standardních podmínkách chodu, tak v důsledku rizikových stavů (např. exploze, požár s únikem emisí závažně poškozujícím kvalitu ovzduší či ohrožujícím zdraví obyvatel).

V případě havárie má provozovatel povinnost učinit opatření stanovená dle ust. § 17, odst. 3, písm. f) a g) zákona o ochraně ovzduší. V rámci běžného provozu technologie tento typ havárie není očekáván a lze jej spojit výhradně s případy výbuchu či požáru technologie či skladování vysoce hořlavých a hořlavých látek.

B.3.6 Zhodnocení z hlediska BAT

Rozsah a interval, ve kterém se pohybují přiměřené emise a parametry, odpovídající *BAT (Best Available Techniques)*, jsou k dispozici v *Referenčních dokumentech nejlepší dostupné techniky (BREF's)*, které se postupně zpracovávají pro všechny typy výrobních zařízení. Jedná se o směrné hodnoty, ne o závazné limity. Jsou však základem pro vyjednávací proces, na jehož konci jsou již závazné limity emisí a výrobních parametrů. Z definice nejlepší dostupné techniky podle *Směrnice IPPC* vyplývá, že pro povolovací proces je nutné vycházet ze sice nejlepší v daném čase známé, ale dostupné techniky, *„umožňující její zavedení za ekonomicky a technicky přijatelných podmínek s ohledem na náklady a přínosy.“*

Prakticky to znamená respektovat místní podmínky, druh a stáří výrobního zařízení, investiční cykly technologické inovace a sociální aspekty požadovaných zásahů.

Pro posuzovaný záměr není zavedení BAT povinné, neboť z hlediska kapacity je posuzovaný záměr zařazen mezi zařízení, na které se vztahuje zákon o integrované prevenci (dále IPPC) č. 76/2002 Sb. v platném znění.

C. ÚDAJE O STAVU ŽIVOTNÍHO PROSTŘEDÍ V DOTČENÉM ÚZEMÍ

C.1. Přehled nejzávažnějších environmentálních charakteristik dotčeného území se zvláštním zřetelem na jeho ekologickou citlivost

Terénní úpravy jsou navrženy na pozemcích ve vlastnictví fyzických osob. Území se nachází v oblasti se zvláštním režimem ochrany přírody a krajiny. To prakticky znamená:

- v dotčeném území se nenachází prvky územního systému ekologické stability, a to ani na lokální ani na regionální úrovni.
- v dotčeném území se nachází chráněné území. Záměr leží v Chráněné krajinné oblasti Český kras.
- dotčené území není součástí soustavy Natura 2000.
- oznamovaný záměr nezasahuje do žádného registrovaného významného krajinného prvku, leží v ochranném pásmu lesa

V dotčeném území nebyly zjištěny extrémní poměry, které by mohly mít vliv na proveditelnost navrhovaného záměru. V zájmové lokalitě neleží žádná historická či kulturní památka. Staré ekologické zátěže na území plánované výstavby se nenacházejí.

V řešeném území se *nenachází žádný z významných přírodních biotopů mapovaných v rámci soustavy Natura 2000*, které vycházejí z Katalogu biotopů ČR (Chytrý, Kučera et Kočí 2001), směrnice Evropských společenství č. 92/43/EHS o ochraně přírodních stanovišť a z přílohy č. 7 k zákonu č. 100/2001 Sb., o posuzování vlivů na životní prostředí, v platném znění. Záměr nemá významný vliv na evropsky významné lokality ani ptačí oblasti.

V dotčeném území nejsou stanovena chráněná ložisková území, evidována ložiska nerostných surovin a nejsou stanoveny žádné dobývací prostory. Nejsou zde známy žádné archeologické památky či místa zvláštního kulturního nebo historického významu. Lokalita nepředstavuje území hustě zalidněné, nevyskytují se na něm staré ekologické zátěže apod.

Záměr je navrhován na pozemky historicky využívané jako ostatní plocha a nezasahuje ani neovlivňuje nadregionální, regionální ani lokální prvky ÚSES.

Sledované území se nachází na rozhraní Karlštejnského a Křivoklátského bioregionu.

1.18. Karlštejnský bioregion je tvořen vápencovou vrchovinou, rozčleněnou údolími toků. bioregion reprezentuje nejrozsáhlejší krasové území České kotliny a hostí charakteristickou vápnomilnou biotu. Dominující vegetací je mozaika teplomilných doubrav a dubohabřin. Na jižních svazích jsou skalní stepi, na severních suťové lesy a vápnomilné bučiny. Biota je poškozována rozsáhlou těžbou vápenců. Osídlení bioregionu je velmi starého data. Přesto lesy pokrývají značnou část jeho rozlohy, místy jsou však přeměněny na kultury stanovištně nepůvodních dřevin nebo cizích ekotypů domácích druhů. Na odlesněných plochách převládají pole, místy jsou zachovány xerothermní trávníky a úhory.

1.19. Křivoklátský bioregion typická část bioregionu je tvořena vrchovinou na algonkických břidlicích a starých živných vyvěřelinách. Osu tvoří zaříznuté údolí Berounky a jejich přítoků. Významný údolní fenomén podmiňuje přítomnost pestré mozaiky společenstev, včetně velmi bohaté fauny, od nelesních xerothermních enkláv, přes dubohabřiny a bučiny až po reliktů nexerothermního bezlesí. Prehistorické osídlení bylo pouze po okraji bioregionu. Lesy pokrývají značnou část území. Většina porostů si zachovala přirozenou druhovou skladbu. V bezlesí převažují agrocenózy.

Fytogeografické obvody: České termofyticum s fytogeografickým okresem č. 8 Český kras - Diagnosa: termobohemicum s rozmanitou květenou termofyt a mezofyt, vegetační stupeň kolinní až suprakolinní (pahorkatinný až kopcovitý), klima relativně kontinentální (srážkově nedostatkové), reliéf více svažité, jak plochý, podklad více vápenný než silikátový, živný, území lesnaté, ale i kulturně obhospodařované. Dominantní zastoupení by měly mít dubohabrové háje - *Carpinion betuli*, spolu se subxerofilními doubravami. V údolí Berounky a Litavky luhy a olšiny - *Alno-Padion*. Ojediněle šípákové doubravy, vápnomilné bučiny a acidofilní doubravy.

Chráněná území

Významný krajinný prvek ve smyslu § 6 zákona č. 114/1992 Sb. v zájmovém území představuje les, který roste ve svahu na jihovýchodní hranici zájmového území.

Předložený záměr je situován mimo evropsky významné lokality a ptačí oblasti a ani je jinak neovlivňuje. Záměr nemůže mít, v souladu s názorem příslušného správního orgánu (příloha H), samostatně nebo ve spojení s jinými koncepcemi nebo záměry významný vliv na příznivý stav předmětů ochrany nebo celistvosti evropsky významných lokalit a ptačích oblastí.

Posuzovaný záměr není v přímém kontaktu s popisovanými územními systémy ekologické stability krajiny, přírodní památkou a rezervací, Natura 2000a zejména ani je neovlivní.

Zvláště chráněná území (ZCHÚ)

Zájmové území leží v CHKO Český kras, definovaným zákonem č. 114/1992 Sb., o ochraně přírody a krajiny. Nejvýznamnějšími velkoplošnými chráněnými územími v okruhu do 5 km jsou:

- CHKO Křivoklátsko – situované ve vzdálenosti cca 2,9 km severozápadním směrem
- CHKO Český kras – situované jihovýchodním směrem od zájmové lokality

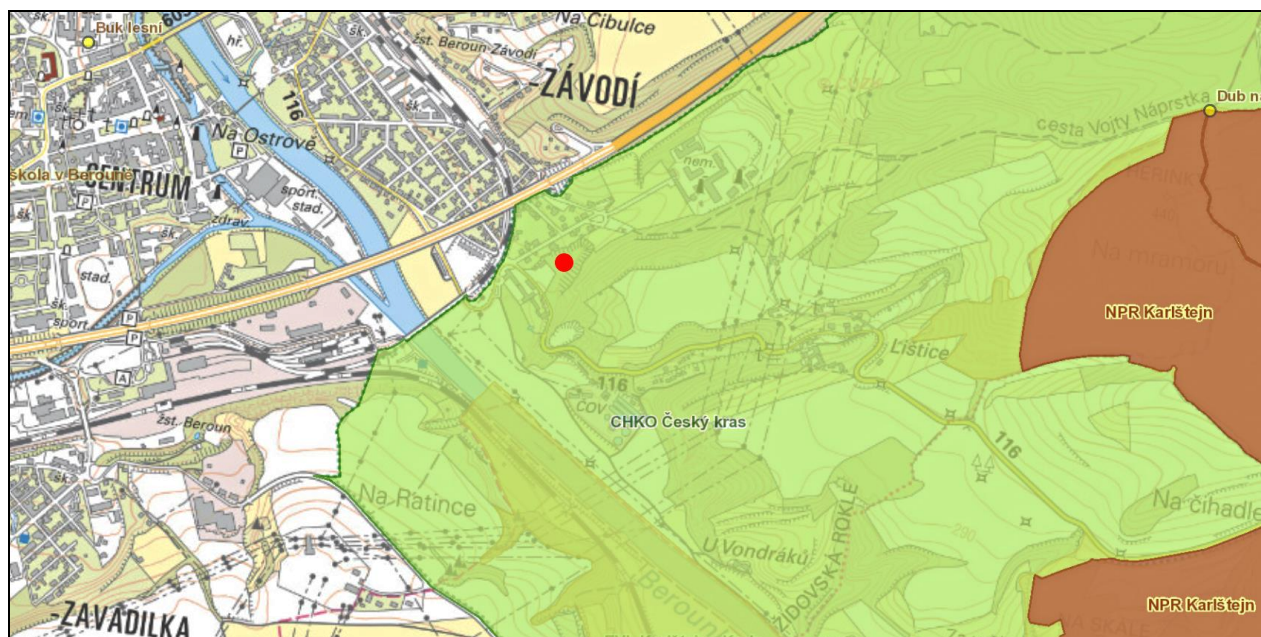
Nejbližšími maloplošnými ZCHÚ v okruhu do 5 km od plochy dotčené záměrem jsou:

- Národní přírodní památka 164 Karlštejn – ve vzdálenosti cca 3,2 km východním směrem,
- Národní přírodní památka 177 Koda – ve vzdálenosti cca 2,8 km jihovýchodním směrem,
- Národní přírodní památka 1007 Kotýz – ve vzdálenosti cca 4,5 km jihozápadním směrem,
- Přírodní rezervace 597 Tetínské skály – ve vzdálenosti cca 2,3 km jihovýchodním směrem,
- Národní přírodní památka 549 Zlatý kůň – ve vzdálenosti cca 4,6 km jižním směrem,
- Přírodní památka 648 Zahořanský stratotyp – ve vzdálenosti cca 2,7 km jihozápadním směrem.

Nejbližšími EVL jsou:

- Jungmannova škola v Berouně – kód lokality CZ0213601, situovaná 340 m severovýchodním směrem,
- Zlatý kůň – kód lokality CZ0214003, 4,5 km jižním směrem,
- Karlštejn – Koda – kód lokality CZ0214017, 1,7 km východním směrem,
- Kotýz – kód lokality CZ0214037, 4,5 km jihozápadním směrem.

Mapa CHKO Český kras (červený bod=lokality záměru)



Nejbližší registrovanou **ptačí oblasti** je Křivoklátsko – kód lokality CZ 0211001 situované cca 5,2 km severozápadním směrem od území dotčeného záměrem. Předmětem ochrany PO jsou kulíšek nejmenší (*Glaucidium passerinum*); ledňáček říční (*Alcedo atthis*); lejsek bělokrký (*Ficedula albicollis*); lejsek malý (*Ficedula parva*); strakapoud prostřední (*Dendrocopos medius*); včelojed lesní (*Pernis apivorus*); výr velký (*Bubo bubo*); žluna šedá (*Picus canus*) a jejich biotopy. Vzhledem k charakteru záměru resp. dostatečné vzdálenosti výše uvedených území NATURA 2000 lze jejich možné negativní dotčení vlivem realizace záměru vyloučit což je doloženo stanoviskem odboru ŽP a zemědělství Krajského úřadu Středočeského kraje (viz příloha 2).

C.1.2 Oblasti surovinových zdrojů a jiných přírodních bohatství

V lokalitě záměru se nenachází žádný surovinový zdroj.

C.1.3 Staré ekologické zátěže

V bezprostřední blízkosti záměru – tj. v okruhu do 1 000 m se nenachází žádné staré ekologické zátěže.

C.1.4 Obyvatelstvo a veřejné zdraví

Berounská kotlina je na soutoku Berounky a Litavky podle průzkumů trvale osídlena nejméně 7 000 let, tj. od mladší doby kamenné. Krajina se díky příjemnějšímu klimatu vápencové oblasti, hojnosti vody, potravy i úkrytů pro zvěř i člověka řadila k nejrušnějším oblastem středních Čech. Množství unikátních nálezů dokazuje, že zejména berounská oblast patřila k mimořádně příznivému území pro osídlení. Velkého rozkvětu dosáhl Beroun za vlády Vladislava Jagellonského. Zhoubně však působily na rozvoj města požáry, při nichž často padla za oběť většina domů. Ani povodně a epidemie nebo válečné drancování se Berounu nevyhnuly. Avšak lidé díky své houževnatosti vždy znovu dokázali své město oživit a obnovit jeho slávu. Teprve od poloviny 18. století město pozvolna vzkvétá a vyvíjí se do dnešní podoby. Byla tu založena škola, městem projížděly významné cizí návštěvy, vznikaly také spolky, v roce 1862 byla uvedena do provozu železnice Praha - Plzeň. Počet obyvatel roste a Beroun se stává centrem oblasti. V 19. století byla postavena císařská silnice (dnes ulice Politických vězňů a Plzeňská). Obchodní cesta tedy již nevedla přes náměstí, ale vně hradeb, podél bývalých příkopů. Město se i dočkalo kamenného mostu, kterému předcházely mosty dřevěné. Rozvojem průmyslové výroby a zavedením svobodných živnostníků končí sláva řemeslných cechů, kterými se město pyšnilo po celý středověk. Rozvíjí se průmysl typický pro tuto oblast - železárenství, cementárenství a vápenictví. Královské město Beroun je dnes městem průmyslu, školství, kultury a sportu. Turistům nabízí historické památky, kvalitní služby nejen v oblasti stravování a ubytování, širokou škálu kulturního a sportovního vyžití a samozřejmě výlety do krásné okolní přírody.

Typ sídla:	Město
ZUJ (kód obce):	531057
NUTS5:	CZ0311531057
NUTS3:	CZ0211 - Středočeský kraj
NUTS2:	CZ02 – Střední Čechy
Katastrální plocha (ha):	3 125
Počet bydlících obyvatel k 2023:	20 809
Nadmořská výška (m n.m.):	235
První písemná zpráva (rok):	1265

Na základě posouzení všech vlivů uvažovaného záměru realizace terénní úpravy zasypaním bývalé pískovny na nejbližší bydlící obyvatelstvo budou tyto vlivy dostatečně pod úrovní limitů v jednotlivých oblastech životního prostředí. Je možné konstatovat, že i při velmi konzervativním odhadu, kdy vztahujeme nejhorší modelové hodnoty znečištění ovzduší a zatížení hlukem na celou exponovanou populaci, lze předpokládat, že v místech nejbližší obytné zástavby nedojde

realizací řešeného záměru k významnému zvýšení rizika akutních ani chronických zdravotních účinků.

C.1.5 Ovzduší a klimatické podmínky

C.1.5.1 Klimatické charakteristiky

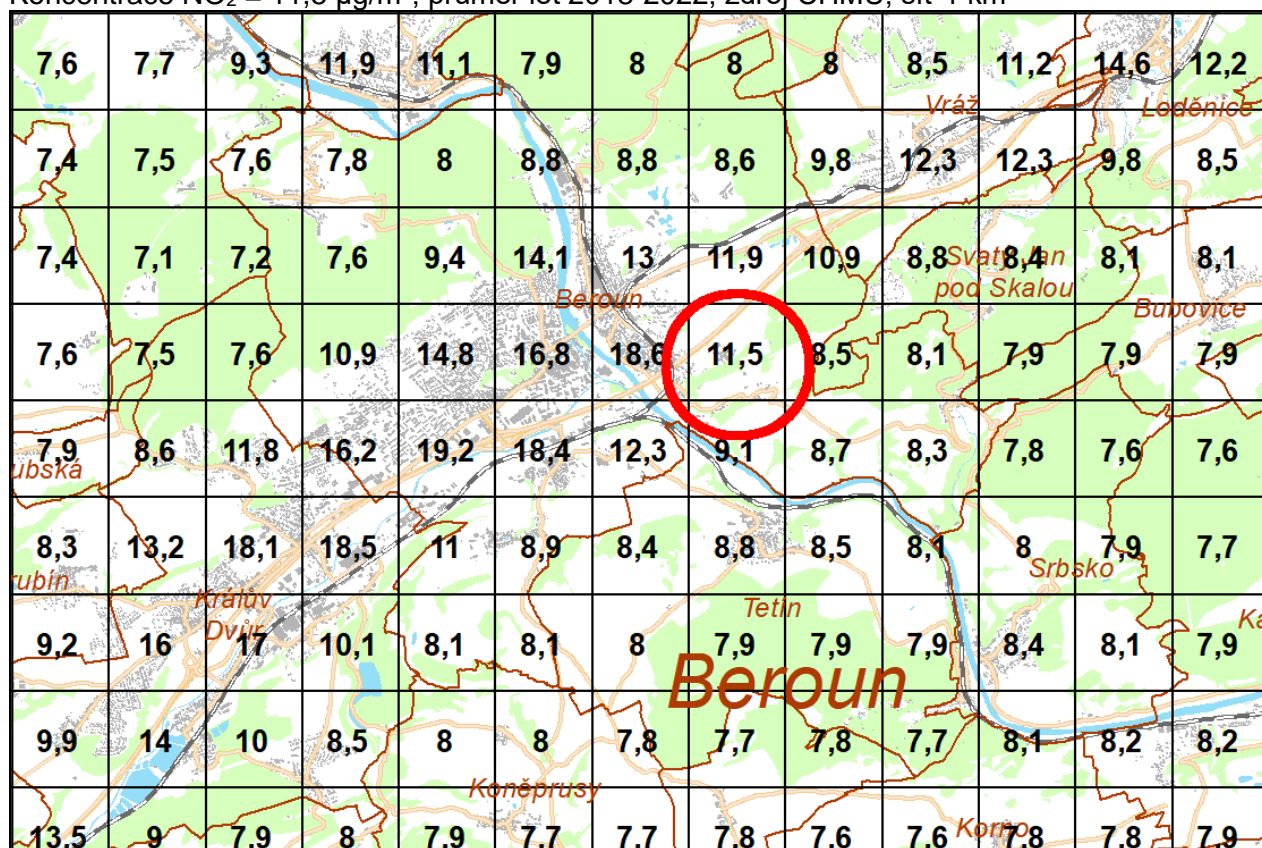
Území Berouna bylo historicky významně zatěžováno emisemi z provozu Královodvorských železáren, po ukončení jejich provozu v 90. letech se imisní situace v berounské kotlině zlepšila. Současným nejvýznamnějším faktorem ovlivňujícím imisní zátěž území města Beroun je automobilová doprava, a to zejména na dálnici D5 (Praha- Plzeň- Rozvadov). Klíma v širším okolí řešeného území spadá do mírně teplých oblastí.

Základní klimatologické charakteristiky:

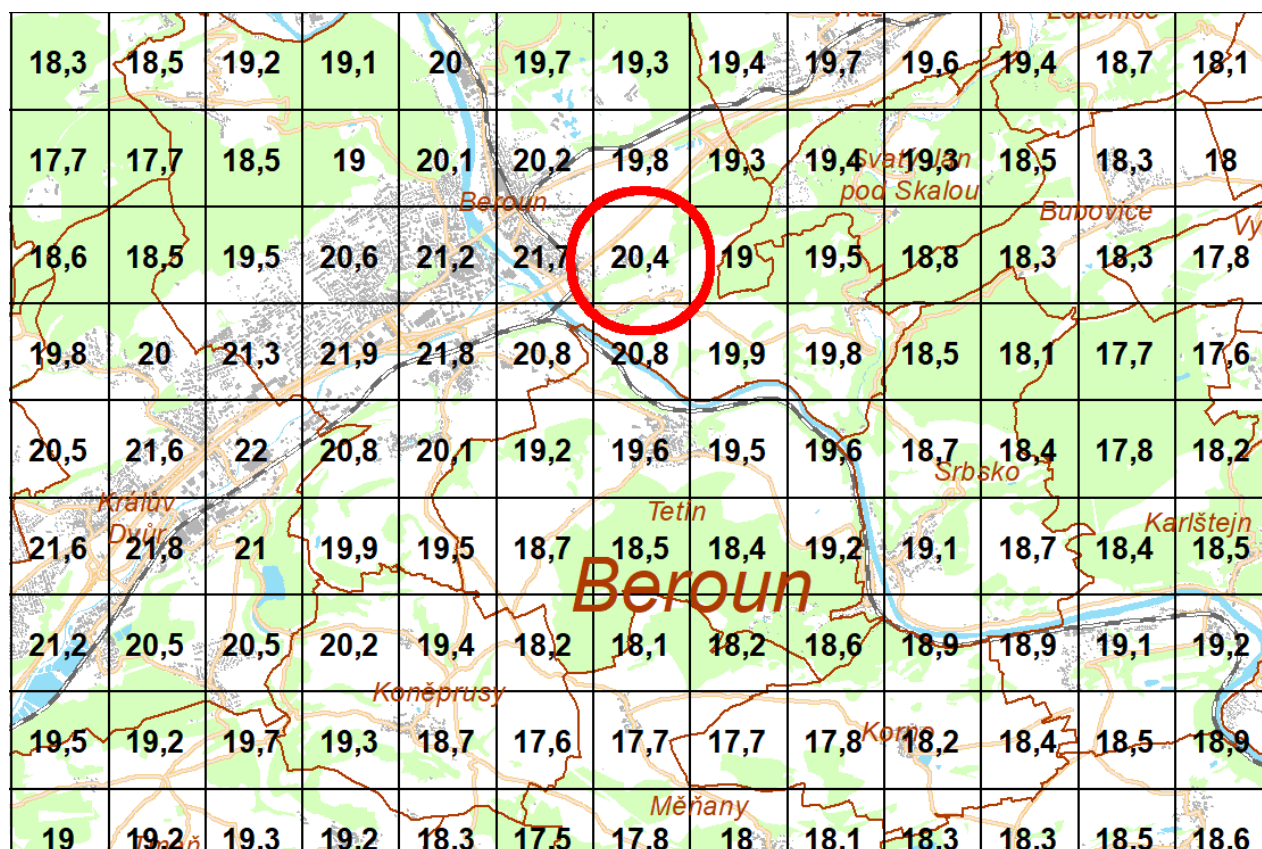
Klimatický parametr T2	Hodnota
Počet letních dnů	50–60
Počet dnů s průměrnou teplotou >10 °C	160–170
Počet mrazových dnů	100–110
Počet ledových dnů	30–40
Průměrná teplota v lednu (°C)	-2 až -3
Průměrná teplota v červenci (°C)	18–19
Průměrná teplota v dubnu (°C)	8–9
Průměrná teplota v říjnu (°C)	7–9
Počet dnů se srážkami > 1 mm	90–100
Srážkový úhrn ve vegetačním období (mm)	350–400
Srážkový úhrn v zimním období (mm)	200–300
Počet dnů se sněhovou pokrývkou	40–50
Počet dnů s oblačností větší než 80 %	120–140
Počet dnů s oblačností menší než 20 %	40–50

Kvalita ovzduší

Koncentrace NO₂ = 11,5 µg/m³, průměr let 2018-2022, zdroj ČHMÚ, síť 1 km²



Koncentrace PM₁₀ = 20,4 µg/m³, průměr let 2018-2022, zdroj ČHMÚ, síť 1 km²



Dle pětiletých klouzavých průměrů lze v okolí hodnoceného záměru očekávat hodnoty průměrné roční koncentrace na úrovni do $21 \mu\text{g}\cdot\text{m}^{-3}$, tedy na úrovni do 50 % hodnoty imisního limitu (LV = $40 \mu\text{g}\cdot\text{m}^{-3}$). S ohledem na charakter lokality a spolehlivě podlimitní průměrné roční koncentrace NO_2 lze tedy i v dotčeném území očekávat maximální hodinové koncentrace NO_2 spolehlivě na podlimitní úrovni. Pro stanovení imisního pozadí a kvality ovzduší v území byly využita data zveřejněná ČHMÚ na portálu www.chmi.cz v sekci OZKO. Jedná se o pětileté průměry imisního pozadí vybraných znečišťujících látek za období let 2018-2022, které jsou stanoveny na základě modelování z dostupných dat o emisích zdrojů a dat imisního monitoringu. Kvalita ovzduší v území dotčeném záměrem a jeho okolí je po většinu roku převážně velmi dobrá až dobrá.

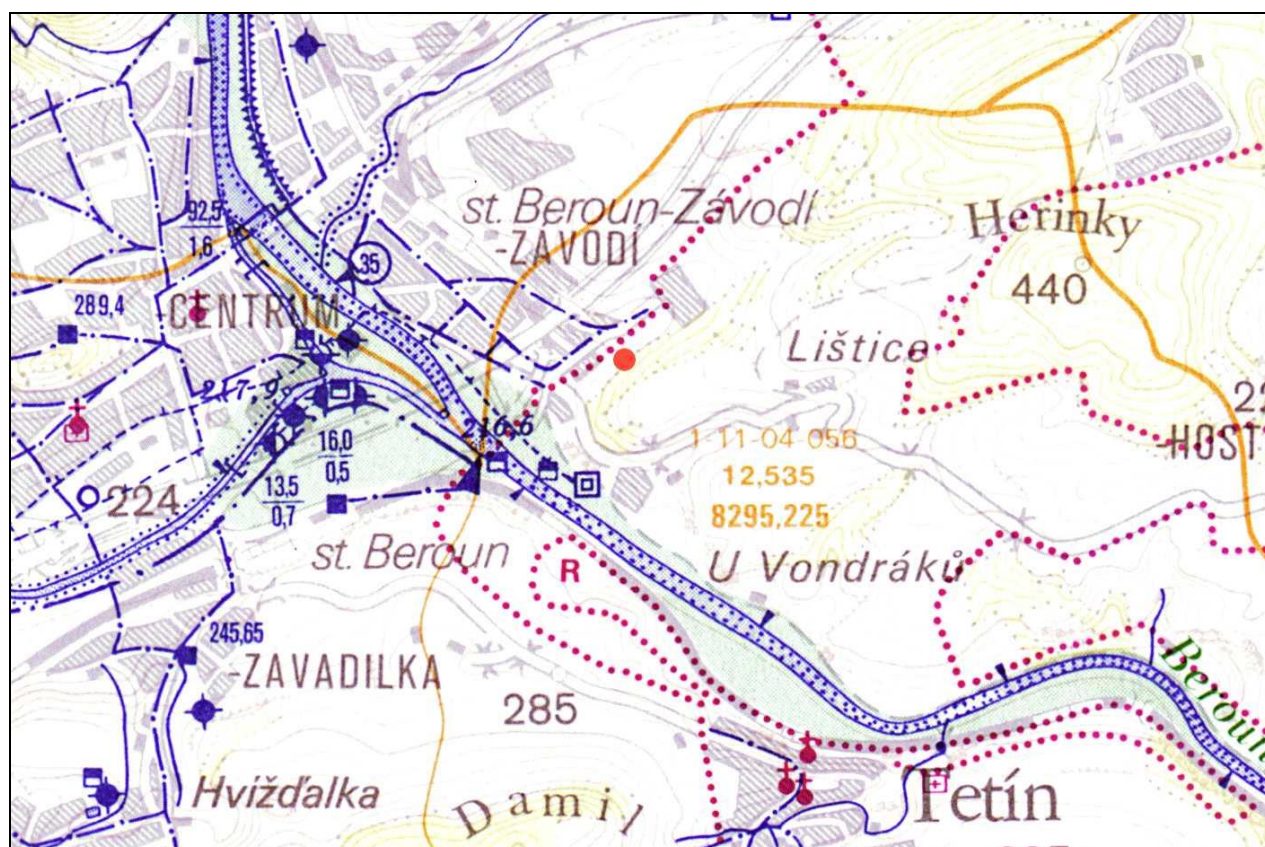
C.1.6 Voda, hydrogeologie a hydrologie

Na pozemcích záměru se nenachází žádná vodoteč nebo vodní plocha. Dotčené území náleží hydrologicky do povodí řeky Berounka, jejího dílčího povodí 1-11-04 Litavka a Berounka od Litavky po Loděnici. V dalším členění spadá území do dílčího povodí 1-11-04-055/0 Litavka. Nejbližšími vodními toky jsou řeka Litavka ve vzdálenosti přibližně 400 m jižním směrem (za dálnicí D5) a řeka Berounka ve vzdálenosti přibližně 1 km východním směrem. Řeky Litavka i Berounka jsou zařazeny do 3. třídy jakosti vody podle ČSN 75 7221 (na základě dat z let 2007–2008). Řeky Litavka a Berounka jsou vedeny jako významný vodní tok dle přílohy č.1 k vyhlášce č. 470/2001 Sb., Berounka po celé délce od pramene po ústí a Litavka od pramene po hranice Vojenského újezdu Brdy. Obě řeky jsou řekami s vodárenským odběrem. Z významnějších vodních děl je nejbližší vodní nádrž Suchomasty ve vzdálenosti přibližně 2,9 km jihozápadním směrem od záměru.

Podzemní voda

Na pozemcích záměru ani v jeho blízkém okolí nejsou podzemní zdroje vody ani ochranná pásma vodních zdrojů. Záměr neleží v území chráněné oblasti přirozené akumulace vod. Záměr se nenachází v území chráněných oblastí přirozené akumulace voda ani v pásmu hygienické ochrany podzemních vod.

Výřez vodohospodářské mapy (list 12-41 Beroun)



C.1.7 Horninové prostředí a půda

Geomorfologicky spadá řešené území do krystalinika českého masivu vrásněného ve starohorách a prahorách a doformovaného tektonikou hercynského vrásnění a kvartérní denudací.

Z hlediska geomorfologického členění území České republiky náleží řešené území:

Provincie	I. - Česká vysočina,
Subprovincie	I.5. – Poberounská,
Oblast	I.2.B – Poberounská soustava
Celek	I.2.B.-2. Hořovická pahorkatina
Podcelek	I.2.B.-2.A. – Karlštejnská vrchovina

Z hlediska geologického je Beroun situován do barrandienského pruhu, který se táhne ve směru jihozápad – severovýchod, od Hořovic až k Dolním Počernicím. V prostoru Berouna jsou barrandienské horniny zastoupeny sedimenty ordoviku, a to vrstvami zahořanskými. Jedná se o nepravidelně jílovitopísčité břidlice s vložkami pískovců.

Skladba kvartérního pokryvu je dána především situováním staveniště do plochého, širokého údolí Litavky. Bazální polohy pokryvu jsou tvořeny terasovými sedimenty řeky – nepravidelně hlinitopísčitými štěrky, které jsou lokálně v bazálních polohách až balvanité a štěrkopísky. Svrchní polohy pokryvu pak tvoří náplavové písčité a jílovitopísčité hlíny, které ve spodních vrstvách obsahují valouny štěrků, kterých s hloubkou přibývá a hlíny přecházejí do zahliněných štěrků.

C.1.8 Fauna a flóra

Podrobný detailní přírodovědný průzkum území nebyl prováděn. Prohlídkou a prochozením zájmové lokality byly zjišťovány druhy rostlin a obratlovců včetně jiných živočichů dobře určitelných bez bližší determinace. Nelze opominout, což se projevovalo i při průzkumných pochůzkách po areálu, že to není příliš druhově pestrá lokalita a to z několika faktorů. Jedním z hlavních faktorů je poloha uvnitř sídla, dále pak předchází lidská činnost v místě (těžba, navážky, pohyb techniky) a jeho úpravy.

Lokalita záměru jako taková je z větší části ruderalizovaná vlivem navážek a předchozího využití, zároveň je zde značný i vliv z okolí (šíření náletové zeleně). Na lokalitě záměru (zkoumána pouze plocha záměru) je plocha z části zarostlá lebedou lesklou (*Atriplex sagittata*), celíkem a roztroušenými nálety dřevin podle okrajů areálu. Přítomnost bezobratlých byla zjišťována také prochozením lokality, neboť vzhledem k časovému provedení průzkumů nebyla jiná metoda vhodná. Ptáci byli zjišťováni akusticky a vizuálně. V rámci průzkumu byly zaznamenávány případné pobytové znaky, podle kterých je možné usuzovat na výskyt některých obratlovců (srna lesní) či jiných druhů živočichů. Při terénním šetření nebyla v dotčeném území zjištěna žádná přírodní ani přírodě blízká stanoviště ani druhy přírodních společenstev nebo druhy chráněné. Na lokalitě se vyskytují zástupci druhů, které jsou rozšířeny v blízkém i vzdáleném okolí. Díky silnému ovlivnění lokality člověkem se zde nevyskytují početné populace žádného z druhů, které by mohly být ohroženy. Na lokalitě se nalézají pouze kosmopolitně rozšířené druhy rozšířené po celém území České republiky. Z pohledu ochrany přírody je současný stav stanoviště díky dřívějšímu intenzivnímu využívání člověkem pro pěstování plodin silně degradovaný. Ze zvířat se zde vyskytují běžné, nenáročné lesní druhy. Obojživelníci se zde nevyskytují, z ptáků přelety např. káně lesní *Buteo buteo*, kos černý *Turdus merula*, drozd zpěvný *Turdus philomelos*.

Z biologického hlediska představuje prostor terénních úprav nepřilíš hodnotnou plochu bez většího ochranného významu. Vzhledem k charakteru biotopu lze na lokalitě očekávat pouze běžné, synantropní druhy živočichů a rostlin se širokou ekologickou valencí a značnou přizpůsobivostí. Biodiverzita dotčeného území je nízká s významným antropogenním vlivem. Na plochách záměru nebyly při zevrubné prohlídce a nepředpokládají se, vzhledem k charakteru území, žádné zvláště chráněné druhy rostliny či živočichů dle vyhlášky MŽP č. 395/1992 Sb., v platném znění.

Zastoupení živočišných a rostlinných druhů v území odpovídá geografickým poměrům a poměrům přírodním. Dominantnost zemědělské půdy a dosavadní způsob hospodaření na ní,

neskýtají příliš velké možnosti pro druhovou pestrost jak říše živočišné, tak říše rostlinné. Vzhledem k charakteru samotného zájmového území byla provedena rekognoskace lokality pouze se zaměřením na zvláště chráněné druhy rostlin a zvláště chráněné druhy živočichů. Při orientačním biologickém průzkumu nebyly nalezeny žádné zvláště chráněné druhy rostlin ani živočichů. Biotop je z floristického hlediska bez velkého významu. Na základě místního šetření lze zkonstatovat, že na ploše dotčené záměrem je minimum vzrostlé vegetace a jsou zde především neudržované travnaté plochy a náletové dřeviny.

V řešeném území nebyly průzkumy provedeny v době vegetačního období zaznamenány žádné z druhů rostlin uvedených v příloze vyhlášky MŽP č. 395/1992 Sb., kterou se provádí některá ustanovení zákona o ochraně přírody a krajiny zaznamenány žádné z druhů rostlin uváděných jako chráněné.

Fauna

Fauna řešeného území je odrazem vegetačních poměrů území. Plocha určená pro realizaci záměru je ostatní plocha, která se na jihovýchodním okraji prudce zvedá do lesního porostu.

Převážná část populace živočichů se soustřeďuje do oblastí pobytově příznivějších, jako jsou lesní porosty, nivy toků, rybníky a jejich litorální zóny a rozptýlená krajinná zeleň.

Průzkum provedený v lokalitě v měsíci listopadu 2023 byl zaměřen na druhotné biotopy, kde je naprostá většina hmyzí zvířeny soustředěna na travnaté okraje. Byly zde zaznamenány pouze běžnější druhy, které charakterizují svoje přirozená a polopřirozená stanoviště, na nichž se vyskytují. Jde mj. o okřídlené druhy, které jsou schopné se snadno šířit a osídlovat jiná stanoviště.

V zájmovém území byly zaznamenány:

ptáci:

vrabec polní –	Passer montanus
hrdlička divoká –	Streptopelia turtur
káně lesní –	Buteo buteo
sojka obecná –	Garrulus glandarius
kos černý -	Turdus merula
drozd zpěvný -	Turdus philomelos

Většina zjištěných druhů byla zaznamenána na přeletu a za sběrem potravy. Hnízdiště jsou vzhledem k charakteru lokality možná.

Savci (pouze stopy):

zajíc polní –	Lepus europaeus
Srnec obecný -	Capreolus capreolus

bezobratlí:

babočka kopřivová –	Aglais urticae
komár písklavý –	Culex pipiens

Zvláště chráněné druhy živočichů uvedené v příloze vyhlášky MŽP ČR č. 395/1992 Sb., kterou se provádějí některá ustanovení zákona ČNR č. 114/1992 Sb., o ochraně přírody a krajiny nejsou v zájmovém území a jeho bezprostředním okolí zjištěny. Nebyl zde nalezen žádný zvláště chráněný druh, ohrožený nebo reliktní.

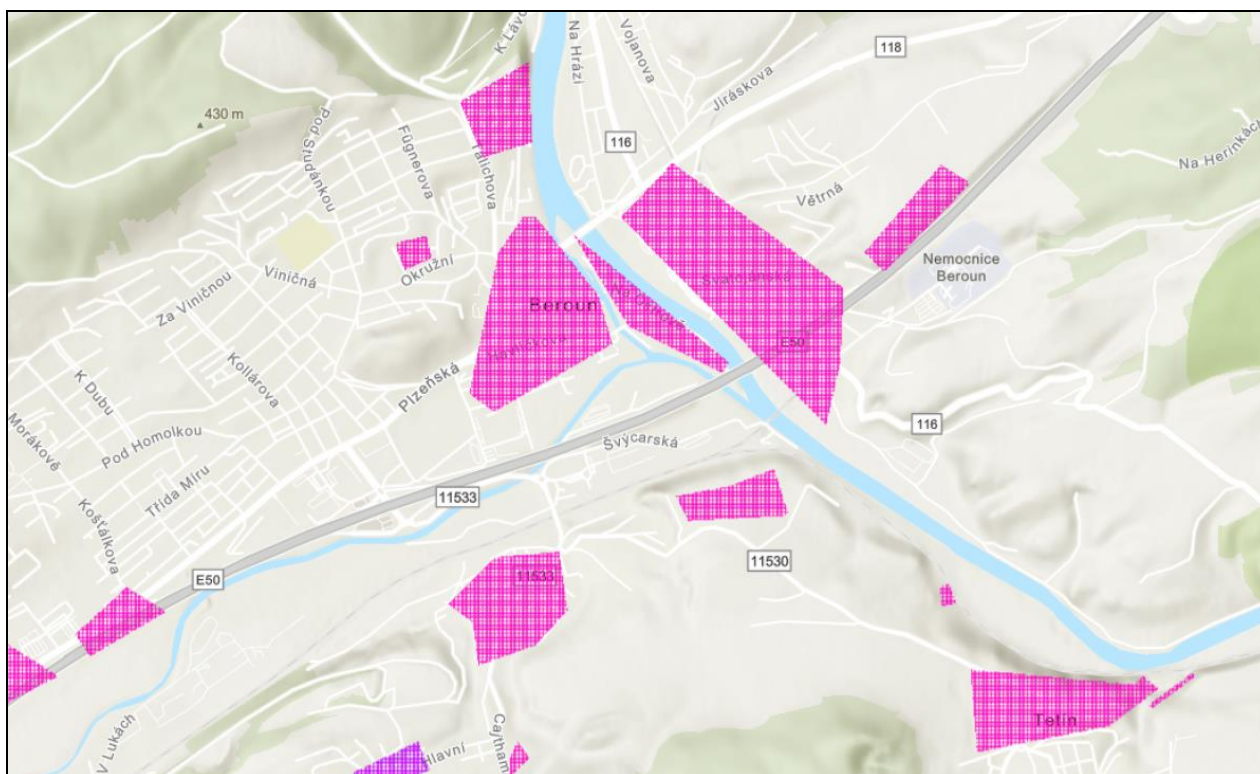
C.1.9 Architektonické a jiné kulturní památky

Zájmová lokalita není územím historického, kulturního či archeologického významu. Předmětné území není součástí památkové rezervace ani památkové zóny. Záměr uvedené památky neovlivní, jsou od záměru v bezpečné vzdálenosti.

Hmotný majetek

Realizace záměru je spojena s demolicí objektu staré haly. Kulturní památky jsou převážně soustředěny do obytných sídel. Nedojde k ohrožení žádných památek.

Území s archeologickými nálezy, kategorie III (předpokládaná území)



Území s archeologickými nálezy

kategorie I (prokázaná území)

kategorie II (předpokládaná území)

kategorie III (pásma)

kategorie IV (vytěžená území)



Archeologické památky

V zájmovém území nejsou evidovány významné archeologické lokality. Místa možného výskytu archeologických nálezů se označují jako území s archeologickými nálezy (UAN). Ta jsou rozdělena podle stupně významnosti a pravděpodobnosti výskytu archeologických nálezů do čtyř kategorií:

- UAN I – území s pozitivně prokázaným a dále bezpečně předpokládaným výskytem archeologických nálezů.
- UAN II – území, na němž nebyl doposud pozitivně prokázán výskyt archeologických nálezů, ale určité indicie mu nasvědčují. Pravděpodobnost výskytu archeologických nálezů je 51-100 %.
- UAN III – území, na kterém ještě nebyl rozpoznán a pozitivně doložen výskyt archeologických nálezů a prozatím tomu nenasvědčují žádné indicie, ale předmětné území mohlo být osídleno nebo jinak využito člověkem.

Instituce pro oznámení archeologických nálezů:

Název výzkumné organizace: Archeologický ústav AV ČR, Praha, v. v. i.

IČO: 67985912

Sídlo: Letenská 123/4, 118 01 Praha 1

C.2. Stručná charakteristika stavu složek životního prostředí v dotčeném území, které budou pravděpodobně významně ovlivněny

Navržená lokalita se nachází v zastavěném území města Beroun. Přírodní hodnoty okolního dotčeného území jsou již narušeny činností člověka, původní těžbou písku s doprovodnými aktivitami.

C.2.1 Obyvatelstvo

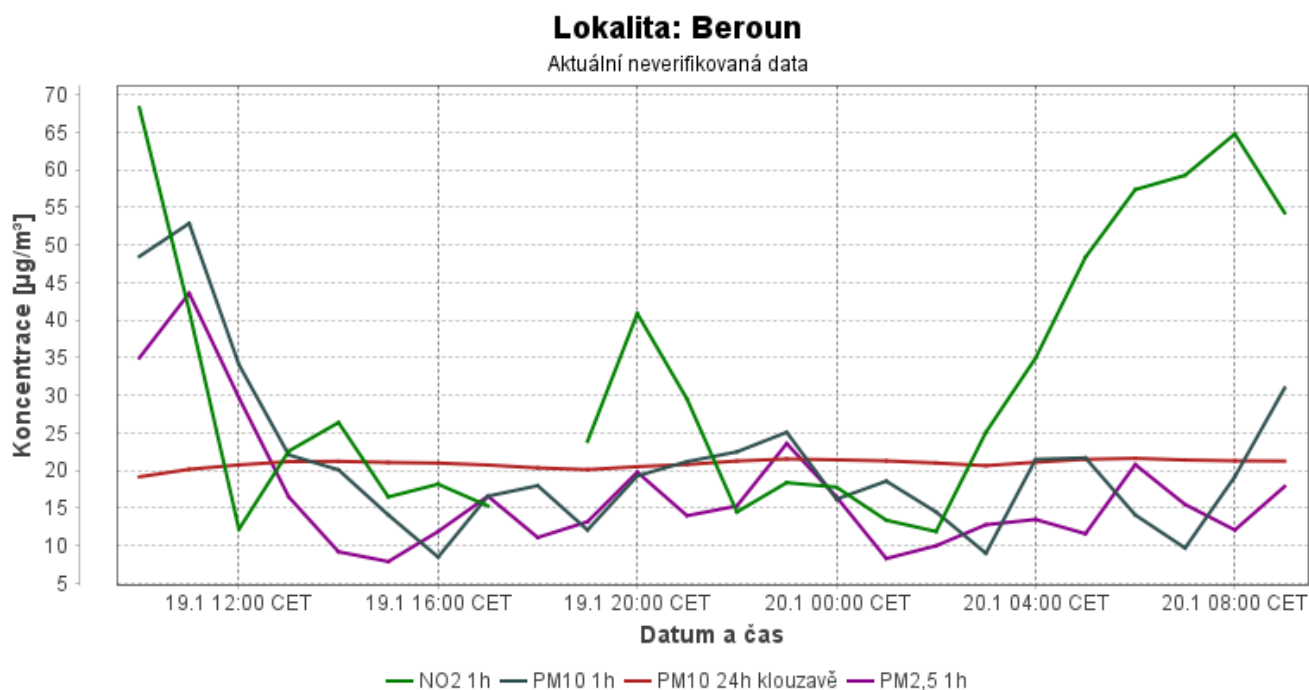
V bezprostřední blízkosti záměru se nachází obytná zástavba. Obecně lze považovat za relevantní ta zdravotní rizika, která mohou být spojena zejména se zvýšenou hlukovou zátěží, příp. také se znečištěním ovzduší (zejména prašnost a emise výfukových plynů mechanizace a vozidel).

C.2.2 Horninové prostředí a přírodní zdroje

Zájmové území se nenachází v prostoru chráněného ložiskového území, v prostoru území výhradního ložiska ani v dobývacím prostoru. Realizace záměru bude vyžadovat použití přebytků výkopových zemín.

C.2.3 Ovzduší a klima

V zájmovém území není, ani v minulosti nebylo prováděno pravidelné imisní měření základních znečišťujících látek. Popis úrovně znečištění území lze provést na základě map 5 letého klouzavého ročního průměru na území České republiky pro roky 2018 až 2022. Jedná se o kombinaci dat naměřených na stanicích imisního monitoringu a plošného modelu v síti 1 x 1 km. Ve čtverci je uvedena hodnota klouzavého průměru koncentrace pro znečišťující látky za 5 kalendářních let, které mají stanovený roční imisní limit. Kvalita ovzduší v okolí je dobrá.



C.2.4 Povrchová a podzemní voda

Popisované území patří do povodí Berounky, ČHP 1-11-04-058), spadající pod správu toků oblast Povodí Vltavy s.p. Vodoteč protéká jižně ve vzdálenosti 450 m od plochy terénních

úprav. Hladina podzemní vody se v zájmovém území nachází hlouběji než 5 m pod terénem. Směr proudění podzemní vody je na lokalitě generelně k jihu.

Posouzení retenčního objemu:

Odvodňované plochy

$A = 12\,600\text{ m}^2$	Zatrávněné plochy	sklon do 1%	$\Psi = 0.05$	$A_{\text{red}} = 630\text{ m}^2$
$A = 12\,000\text{ m}^2$	Zatrávněné plochy, les	sklon nad 5%	$\Psi = 0.15$	$A_{\text{red}} = 1\,800\text{ m}^2$

Lokalita - nejbližší srážkoměrná stanice

12 - Praha – Hostivař

Návrhové a vypočítané údaje

A_{red}	2 430 m ²	redukovaný půdorysný průmět odvodňované plochy
p	0.2 rok ⁻¹	periodicita srážek
Q_0	7.38 l.s ⁻¹	regulovaný odtok
h_d	23.2 mm	návrhový úhrn srážek
t_c	30 min	doba trvání srážky
V_{vz}	43,1 m ³	největší vypočtený retenční objem retenční nádrže (návrhový objem)
T_{pr}	1,6 hod	doba prázdnění retenční nádrže - VYHOVUJE

Retenční prostor je navržen v jihozápadním rohu terénních úprav.

C.2.5 Půda

Většinu rozlohy okrsku zabírá zastavěné území s typicky městskou strukturou a půdorysem. Zastavěné území je kompaktní s vyšší hustotou obyvatel, soustředěnou občanskou vybaveností a ekonomických aktivit. Zelená infrastruktura je reprezentována plochami sídelní zeleně.

C.2.6 Fauna a flóra

Obratlovci - plazi, obojživelníci, ptáci.

Obojživelníci

Zájmové území neposkytuje vhodné stanoviště pro výskyt obojživelníků, během terénních průzkumů zde nebyli nalezeni žádní plazi ani obojživelníci.

Ptáci

Na ploše zájmového území bylo pozorováno několik rozšířených a početných druhů ptáků. Na plochu zájmového území zalétají převážně za potravou.

Zájmové území je na hranicích území pokryto náletovými i antropogenně založenými křovinnými a stromovými porosty, ve kterých se ostrůvkovitě nachází drobné trvalé travní porosty. V zájmovém území se vyskytuje převážně zcela běžná vegetace, druhové složení ovlivňuje porost okolních ploch, území s výjimkou okrajové části je ruderalizováno. V podrostu se dominantně vyskytují nitrofilní druhy v čele s kopřivou dvoudomou.

C.2.7 Krajina a krajinný ráz

Lokalitu posuzovaného záměru lze zařadit dle krajinných typů ČR do kategorie 1U0. Z hlediska typu krajiny dle využití území se záměr nachází v urbanizované krajině, z hlediska typu sídelních krajín je záměr umístěn v krajině kategorie staré sídelní typy Hercynica, z hlediska typu krajín podle reliéfu spadá dotčené území do krajiny bez vymezeného reliéfu.

Podle databáze krajinného pokryvu CORINE 2006 se jedná o území:

1. Urbanizované plochy
- 1.2 Průmyslové a obchodní zóny, komunikační síť
- 1.2.1 Průmyslové a obchodní areály

Vzhledem k tomu, že posuzovaný záměr je situován v sousedství stávající městské zástavby (situované zejména severně a západně) a výška terénních úprav vyrovnává prohlubeň do nivelety okolního terénu, lze považovat vliv posuzovaného záměru na krajinu resp. krajinný ráz jako akceptovatelný.

D. ÚDAJE O MOŽNÝCH VÝZNAMNÝCH VLIVECH ZÁMĚRU NA VEŘEJNÉ ZDRAVÍ A NA ŽIVOTNÍ PROSTŘEDÍ

D.1. Charakteristika možných vlivů a odhad jejich velikosti a významnosti (z hlediska pravděpodobnosti, doby trvání, frekvence a vratnosti)

D.1.1 Vliv na obyvatelstvo, včetně sociálně ekonomických vlivů

Veřejné zdraví je zákonem č. 258/2000 Sb., o ochraně veřejného zdraví definováno jako zdravotní stav obyvatelstva a jeho skupin. Tento stav je určován souhrnem přírodních, životních a pracovních podmínek a způsobem života. Ohrožením veřejného zdraví je situace, při kterém dochází k takové míře zátěže těchto podmínek (definovaných zejména platnými legislativními limity), že se významně zvyšuje riziko poškození zdraví.

Vlivy obdobných staveb na obyvatelstvo lze hodnotit zejména z následujících pohledů:

- zdravotní rizika (emise škodlivých látek, hluková zátěž)
- sociální a ekonomické důsledky
- narušení faktorů pohody
- narušení jiných faktorů (dělicí účinky, znehodnocení životního prostředí)

Narušení faktorů pohody

V souvislosti s dokončením terénních úprav není očekáváno významné narušení faktoru pohody obyvatel. Obecně lze konstatovat, že socioekonomické vlivy spojené s realizací oznamovaného záměru lze očekávat jako mírně pozitivní, nenarušující pohodu obyvatelstva. Vlivy záměru na hlukovou situaci a další fyzikální a biologické charakteristiky hodnotíme jako nevýznamné, s nízkou mírou nejistoty.

Realizace záměru nebude mít významný vliv na veřejné zdraví. Statisticky se vliv záměru na veřejné zdraví neprojeví. Vlivy záměru na obyvatelstvo lze hodnotit jako nevýznamné.

D.1.2 Vlivy na ovzduší a klimatické podmínky

Při realizaci záměru dojde krátkodobě k navýšení emisí do ovzduší z nákladní dopravy. Nicméně zejména sekundární prašnost lze při provádění zemních prací a manipulaci se sypkými materiály možné vhodnými technickými a organizačními prostředky významně minimalizovat a tím snížit její vliv na imisní zatížení okolního životního prostředí. Mezi vhodná opatření patří mj. čištění vozidel před jejich výjezdem na okolní komunikace, jejich pravidelné čištění skrápění (v době sucha) plochy staveniště a další. Při důsledné realizaci těchto opatření lze předpokládat, že reálný vliv na kvalitu ovzduší v období realizace terénních úprav bude – i vzhledem k své časové omezenosti – přijatelný.

Vlivy záměru na ovzduší a klima hodnotíme jako nevýznamné s nízkou mírou nejistoty. Imisní limity jsou stanoveny podle zákona č. 201/2012 Sb., o ochraně ovzduší a vyhlášky č. 330/2012 Sb., o způsobu posuzování a vyhodnocení úrovně znečištění, upřesnění u informování veřejnosti o úrovni znečištění a při smogových situacích. Relevantní limity jsou uvedeny následovně:

Imisní limity pro ochranu zdraví a maximální počet jejich překročení

Znečišťující látka	Doba průměrování	Mez pro posuzování [$\mu\text{g}\cdot\text{m}^{-3}$]		Imisní limit [$\mu\text{g}\cdot\text{m}^{-3}$] LV
		Dolní LAT	Horní UAT	
SO ₂	1 hodina	—	—	350 max. 24x/rok
	24 hodin	50 max. 3x/rok	75 max. 3x/rok	125 max. 3x/rok
NO ₂	1 hodina	100 max. 18x/rok	140 max. 18x/rok	200 max. 18x/rok
	kalendářní rok	26	32	40
PM ₁₀	24 hodin	25 max. 35x/rok	35 max. 35x/rok	50 max. 35x/rok
	kalendářní rok	20	28	40
PM _{2,5}	kalendářní rok	12	17	25
Pb	kalendářní rok	0,25	0,35	0,5
CO	Max.denní 8 hod. klouz. průměr	5 000	7 000	10 000
Benzen	kalendářní rok	2	3,5	5

Imisní limity pro ochranu ekosystémů a vegetace

Znečišťující látka	Doba průměrování	Mez pro posuzování [$\mu\text{g}\cdot\text{m}^{-3}$]		Imisní limit [$\mu\text{g}\cdot\text{m}^{-3}$] LV
		Dolní LAT	Horní UAT	
SO ₂	rok a zimní období (1.10.-31.3.)	8	12	20
NO _x	kalendářní rok	19,5	24	30

Imisní limity pro ochranu zdraví - celkový obsah v částicích PM₁₀

Znečišťující látka	Doba průměrování	Mez pro posuzování [$\text{ng}\cdot\text{m}^{-3}$]		Imisní limit [$\text{ng}\cdot\text{m}^{-3}$] LV
		Dolní LAT	Horní UAT	
As	kalendářní rok	2,4	3,6	6
Cd	kalendářní rok	2	3	5
Ni	kalendářní rok	10	14	20
Benzo(a)pyren	kalendářní rok	0,4	0,6	1

Realizace záměru přinese nepravidelné zvýšení intenzity místní dopravy. Nepředpokládá se úroveň zvýšení emisí. Ovlivnění bude nevýznamné jak pro přírodu a krajinu, tak pro veřejné zdraví. Tento vliv je hodnocen jako trvalý, málo významný.

D.1.3 Vlivy na hlukovou situaci, další fyzikální a biologické charakteristiky

Hluk v období výstavby záměru bude dočasný. S ohledem na to, že záměr je řešen na úrovni technické studie a není znám přesný časový harmonogram výstavby, není v současné době možné detailně hodnotit hluk ze stavební činnosti.

Obecně lze konstatovat, že posuzovaná realizace terénních úprav v území ovlivní chráněné stavby v jeho bezprostředním okolí. V případě hluku v období výstavby záměru bude z akustického hlediska nejvýznamnější hlukové zatížení v době provádění zemních prací. Dalším možným vlivem bude doprava stavebního materiálu, který bude dopravován po přilehlých komunikacích. Stavební práce včetně stavební dopravy nebudou prováděny v nočním období

(22:00 - 6:00 hodin) ani v časném ranním a pozdním večerním období (6:00-7:00, 21:00-22:00 hodin).

Nejvyšší přípustnou ekvivalentní hladinu hluku ve venkovním prostředí stanoví nařízení vlády č. 217/2016 Sb., kterým se mění č. 272/2011 Sb., o ochraně zdraví před nepříznivými účinky hluku a vibrací, v platném znění. V rámci posuzovaného záměru bude provozována doprava na veřejných komunikacích. Hlukovou zátěž související s provozem záměru budou představovat převážně mobilní zdroje, automobily.

V následujícím přehledu jsou uvedeny hygienické limity v chráněném venkovním prostoru ostatních staveb a v chráněném ostatním venkovním prostoru pro jednotlivé zdroje hluku:

- Hluk z provozu stacionárních zdrojů a hluk ze železničních stanic zajišťujících vlakotvorné práce

Denní doba	LAeq, T = 50 dB
Noční doba (chráněný venkovní prostor)	LAeq, T = 50 dB
Noční doba (chráněný venkovní prostor staveb)	LAeq, T = 40 dB
- Hluk z dopravy na dráhách, silnicích III. třídy, místních komunikacích III. třídy a účelových komunikacích

Denní doba	LAeq, T = 55 dB
Noční doba (chráněný venkovní prostor)	LAeq, T = 55 dB
Noční doba (chráněný venkovní prostor staveb)	LAeq, T = 45 dB
Noční doba (hluk z dopravy na železnič. drahách)	LAeq, T = 50 dB
- Hluk z dopravy na dálnicích, silnicích I. a II. třídy a místních komunikacích I. a II. třídy a na dráhách v ochranném pásmu dráhy a na tramvajových a trolejbusových drahách vedených po silnici I. a II. třídy a místních komunikacích I. a II. třídy.

Denní doba	LAeq, T = 60 dB
Noční doba (chráněný venkovní prostor)	LAeq, T = 60 dB
Noční doba (chráněný venkovní prostor staveb)	LAeq, T = 50 dB
- Stará hluková zátěž z dopravy

Denní doba	LAeq, T = 70/65 dB
Noční doba (chráněný venkovní prostor)	LAeq, T = 70/65 dB
Noční doba (chráněný venkovní prostor staveb)	LAeq, T = 60/55 dB

Pozn.: Hygienický limit staré hlukové zátěže nelze uplatnit v případě, že se hluk působený dopravou na pozemních komunikacích a dráhách po 1. lednu 2001 v předmětném úseku pozemní komunikace nebo dráhy zvýšil o více než 2 dB. V tomto případě se hygienický limit ekvivalentní hladiny akustického tlaku $LA_{eq,T}$ stanoví postupem podle odstavce 3. Jestliže ale byla hodnota hluku působeného dopravou na pozemních komunikacích a dráhách před jejím zvýšením o více než 2 dB podle věty první vyšší než hodnoty uvedené v tabulce 1, pak se k hygienickým limitům ekvivalentní hladiny akustického tlaku $LA_{eq,T}$ stanoveným podle odstavce 3 přičte další korekce +5 dB.

- Hluk ze stavební činnosti

Denní doba od 6 do 7 hod	LAeq, s = 60 dB
Denní doba od 7 do 21 hod	LAeq, s = 65 dB
Denní doba od 21 do 22 hod	LAeq, s = 60 dB
Noční doba	LAeq, s = 45 dB

V Berouně, obdobně jako v dalších aglomeracích České republiky, rozvoj dopravy přináší vedle pozitivních i řadu negativních dopadů, ke kterým mimo jiné patří i hluková zátěž. Zejména hluk z automobilové dopravy je dominantním zdrojem ovlivňujícím celkovou akustickou situaci na území města. Podle stávající hlukové mapy z komunikací a dálnice D5 je tento hluk nejvýznamnějším faktorem, který však nemůže záměr nijak podstatně ovlivnit.

Posuzovaný záměr je umístěn v poměrně stabilní lokalitě z akustického hlediska. Liniovými zdroji hluku je v současné době v předmětné lokalitě automobilový provoz na veřejných komunikacích. Stávající hluková zátěž zájmového území je dána především automobilovou dopravou na blízkých komunikacích.

Hlučnost použitých stavebních nákladních vozidel je 70 – 82 dB(A) ve vzdálenosti 5 m. Uváděné hodnoty se v praxi mohou lišit podle morfologie terénu a kvality poježděného povrchu, přesné hodnoty lze zjistit pouze měřením. Uvedené mechanismy nebudou provozovány trvale, budou v provozu pouze nahodile podle potřeby provádění prací.

Ekvivalentní hladina akustického tlaku se stanovuje pro 8 souvislých a na sebe navazujících hodin denní doby a 1 nejhlučnější hodinu noční doby. V noční době nebude záměr provozován.

Při předpokládaném maximálním provozu v rozsahu cca 10 nákladních vozidel denně a 1× týdně 4 hodiny provozu dozeru, můžeme reálně předpokládat, že nedojde v jeho okolí k překročení hygienických limitů hluku, stanovených v Nařízení vlády č. 272/2011 Sb. pro denní dobu. Nepředpokládá se vznik radioaktivního a elektromagnetického záření, neboť nebudou používány jejich zdroje.

D.1.4 Vliv na povrchové a podzemní vody

Znečištění povrchových a podzemních vod se nepředpokládá. V období realizace terénních úprav je nutno zabránit případnému úniku ropných látek ze stavebních mechanismů.

Dešťové vody z nezpevněných ploch se budou volně zasakovat do povrchových vrstev terénu. Masivní zasakování do hlubších geologických vrstev není vzhledem ke geologické skladbě lokality vyloučené. Záměr, který má charakter terénní úpravy, nevyvolá změny režimu povrchových a podzemních vod.

Vlivy záměru na povrchové a podzemní vody hodnotíme jako nevýznamné, s nízkou mírou nejistoty.

D.1.5 Vlivy na horninové prostředí, přírodní zdroje a půdu

Záměr nevyvolá zábor PUPFL. Záměr terénních úprav je koncipován jako zemní těleso, k negativnímu ovlivnění horninového prostředí ani přírodních zdrojů nedojde. Vliv na půdy hodnotíme jako málo významný, s nízkou mírou nejistoty.

D.1.6 Vliv na faunu, flóru a ekosystémy

Záměr vyžaduje kácení lesních porostů dřevin ve smyslu zákona č. 114/1992 Sb., o ochraně přírody a krajiny, v rozsahu 32 ks stromů. Celkem bude odstraněno 28 ks akátů a 4 ks javorů s průměrem kmene do 30 cm (ve výšce 130 cm), na jihozápadní hranici lesního porostu.

Před započítáním prací bude podána žádost o povolení pokácení dřevin rostoucích mimo les na příslušný orgán ochrany přírody ve smyslu zákona č. 114/1992 Sb., o ochraně přírody a krajiny, v platném znění. Realizací záměru se nepředpokládá narušení ekosystémů. Vliv na biotu lze hodnotit jako akceptovatelný.

D.1.7 Vliv na krajinu

Realizace záměru nepředstavuje významný zásah do aktuálního stavu krajiny a krajinného rázu a do celkového vzhledu či využívání krajiny. Záměr je situován v návaznosti na zastavěné území města, využívá stávající infrastrukturu a dopravního napojení. Nedojde k nežádoucímu zásahu do krajinného rázu. Dotčené místo krajinného rázu je v celkovém pohledu patrné z antropicky frekventovaných míst, ale nezobrazuje se celé ve směrech hlavních pohledů v krajině.

Celkový vliv na krajinný ráz hodnotíme jako málo významný, s nízkou mírou nejistoty.

Postup hodnocení:

1. Podrobný popis hodnoceného záměru výstavby terénní úpravy.
2. Vymezení krajinného prostoru resp. **oblasti krajinného rázu**, který je ve vizuálních znacích dotčen vlivem navrhovaného záměru terénní úpravy.
3. Vymezení dílčích krajinných prostorů resp. **míst krajinného rázu**, která souvisejí bezprostředně s hodnoceným zásahem.
4. Identifikace přírodních, estetických a historických hodnot, které spoluurčují typický ráz krajiny.
5. Zhodnocení intenzity vlivů posuzovaného zásahu na krajinný ráz.

6. Souborné vyhodnocení zásahu do krajinného rázu včetně doporučení povolení či zamítnutí záměru, případně navržení dalších opatření v navržené zóně, která by minimalizovala negativní ovlivnění krajinného rázu, případně doporučení, která současný krajinný ráz pozitivně ovlivní.

S ohledem na celkový stav zeleně v území, rozsah dotčeného místa krajinného rázu i oblasti krajinného rázu nenavrhujeme výsadby clony z dřevinných vegetačních prvků. Protože v předmětném území nejsou dosud zpracovány speciální podklady se základní informací o hodnotách krajinného rázu (např. intenzity veřejného zájmu na ochraně krajinného rázu), byly pro zhodnocení využity ortofotomapy zájmového území v měřítku 1 : 10 000 (charakter strukturovanosti krajiny, intenzita využívání krajiny člověkem – stupně ekologické stability), dále soubor geologických a účelových map ČR v měřítku 1 : 50 000 (tzv. mapy životního prostředí), územní systémy ekologické stability.

Pohled na zájmové území z Tetína (ulice Župní)



Oblast krajinného rázu byla vymezena na základě kartogramu viditelnosti, s využitím DMR 5G, na serveru <http://ags.cuzk.cz>. Zhodnocení intenzity vlivů posuzovaného záměru na krajinný ráz podle jednotlivých variant je v přehledné formě uvedeno v tabulce identifikace a klasifikace znaků krajinného rázu a určení míry vlivu navrhovaného záměru na znaky krajinného rázu bylo provedeno tabulkovou metodou ve smyslu metodiky (VOREL et al. 2004).

Oblast krajinného rázu dotčená ve vizuálních znacích vlivem navrhovaného záměru terénní úpravy se pro řešenou problematiku vymezuje:

- od severozápadu linií komunikace D5
- od severu zastavěným územím
- od východu vyvýšeným lesním porostem
- od jihu terasou nad údolím Berounky

Znaky podle § 12 zákona č. 114/1992 Sb.	konkrétní identifikované znaky, hodnoty	Klasifikace identifikovaných znaků			posouzení míry vlivu na identifikované znaky
		podle pozitiv. nebo negativních znaků	podle významu v krajinném rázu	podle cennosti	
Znaky přírodní charakteristiky	charakteristický reliéf	Neutrální	Spoluurčující	běžný	slabý zásah
	les	negativní	Spoluurčující	běžný	slabý zásah
	rozptýlená dřevinná zeleň	neutrální	spoluurčující	běžný	žádný zásah
Znaky kulturní charakter., vč. kulturních dominant	struktura krajiny (měřítka)	neutrální	spoluurčující	běžný	žádný zásah
	urbanistická struktura sídla	neutrální	běžný	běžný	slabý zásah
	obraz sídla	neutrální	spoluurčující	běžný	Slabý zásah
znaky historické charakteristiky	památková zóna	neutrální	spoluurčující	význačný	žádný zásah
	Historické stavby	neutrální až pozitivní	spoluurčující	význačný	žádný zásah
	Bytová zástavba	neutrální	spoluurčující	běžný	slabý zásah
znaky estetických hodnot v krajině	uspořádání krajinné scény	neutrální	spoluurčující	běžný	slabý zásah
	kontrast hranic krajinné scény	neutrální	spoluurčující	běžný	slabý zásah
	barevnost krajinné scény	neutrální	spoluurčující	běžný	slabý zásah

Vizuální působení navrhovaných terénních úprav se v krajinném prostoru resp. v oblasti krajinného rázu se soustřeďuje především do jižní části. Kulturně historická kvalita dotčené oblasti krajinného rázu a jeho nejbližšího okolí je střední. Provedené hodnocení bylo provedeno expertní metodou (anketou mezi spolupracovníky autora hodnocení). Z uvedené tabulky vyplývá:

- realizace záměru ovlivní identifikované znaky přírodní charakteristiky, slabě bude změněn stávající reliéf – mírně upravený terén území.
- znaky kulturní charakteristiky, které by realizací terénní úpravy mohli být ovlivněny, se nevyskytují
- znaky historické charakteristiky – zde nejsou identifikovány
- identifikované znaky estetických hodnot v krajině budou ovlivněny zejména z hlediska jejího uspořádání. Terénní úprava nevytvoří novou hmotovou dominantu v místě krajinného rázu.
- pohledy ze vzdálenějších míst. Z těchto stanovišť terénní úpravy však nebudou viditelné a nebude tvořit žádné dominanty na horizontech krajinné scény.

Pro snížení míry vlivu záměru na identifikované znaky krajinného rázu a jeho případnou kompenzaci nebyla navržena zmírňující opatření

V oblasti a místech krajinného rázu ovlivněného záměrem terénní úpravy nebyly identifikovány kulturně-přírodní a estetické hodnoty spoluurčující krajinný ráz. Slabá vizuální kontaminace oblasti krajinného rázu byla zjištěna z antropicky frekventovaných míst:

- z krátkých úseků frekventovanějších komunikací, z místních a účelových komunikací

Velkoplošné vlivy na krajinu

Z hlediska velkoplošných vlivů s ohledem na charakter navrhované výstavby lze konstatovat, že jde o lokální měřítko významnosti vlivu. V daném kontextu se realizace záměru neprojeví. Dotčený krajinný prostor je viditelný hlavně z jižního okolí (od Tetína). V hodnoceném místě krajinného rázu nebyly identifikovány významné estetické a další hodnoty, které by byly ovlivněny projektovanou stavbou. Celkový vliv na krajinný ráz hodnotíme jako málo významný, s nízkou mírou nejistoty.

Vizualizace trasy železnice RS



D.1.8 Vliv na majetek a kulturní památky

S ohledem na povahu záměru, jeho rozsah a s přihlédnutím ke skutečnostem uvedeným v předchozích kapitolách, hodnotíme **vliv na hmotný majetek jako nevýznamný**. Neočekává se, že budou jakkoliv ovlivněny archeologické či kulturní památky či další složky antropických systémů.

D.2. Rozsah vlivů vzhledem k zasaženému území a populaci

Nepředpokládají se žádné nové nestandardní stavy záměru, které by měly významné vlivy na veřejné zdraví, kulturní dědictví a životní prostředí. Zahájení a realizace terénních úprav se předpokládá v letech 2024-2028. Pro záměr budou využity přilehlé komunikace. Vliv z autodopravy a stavebních mechanismů v době realizace nebude na dotčených přístupových komunikacích významný. Sociální důsledky pro obyvatele jsou neutrální. Doprava po místních komunikacích bude obdobná jako je v současnosti. Účinky vlastního provozu záměru k zasaženému území a populaci jsou málo významné.

D.3. Údaje o možných významných nepříznivých vlivech přesahujících státní hranice

Záměr nemá přeshraniční dosah z hlediska vlivů na životní prostředí.

D.4. Charakteristika opatření k prevenci, vyloučení a snížení všech významných nepříznivých vlivů na životní prostředí a popis kompenzací, pokud je to vzhledem k záměru možné

Při dodržování všech předpisů a norem nevyžaduje realizace záměru žádné kompenzace. Věnovat se je potřeba preventivním opatřením v souvislosti s možným únikem ropných látek v používaných dopravních prostředcích v případě havárie.

D.4.1 Územně plánovací opatření

Případné zpracování územní studie Obytná čtvrť Beroun – Ovčín bude řešit změna územního plánu č. 6.

D.4.2 Technická opatření

- prašnost a znečišťování komunikací během realizace minimalizovat kropením a čištěním vozidel před výjezdy na komunikace
- v době realizace dbát na to, aby stavební činností nebyly dotčeny okolní nezahrnuté pozemky
- stavební práce provádět v denní době
- v případě souběhu více záměrů je nutno koordinovat postup prací
- dbát na dodržování POV

D.4.3 Kompenzační opatření

- umístění mimolesní liniové zeleně není navrhováno

D.4.4 Provozní opatření

- využívat maximálně přirozené přístupové cesty
- vyznačit dopravní značení pro vjezd a výjezd NA
- kropením a čištěním snižovat prašnost
- omezit chod dopravních prostředků naprázdno
- důsledně dbát na dodržování povinností vyplývajících ze zákona č. 541/2020 Sb., o odpadech a jeho prováděcích předpisů v aktuálním znění
- likvidace nebezpečných odpadů odbornou firmou
- plnit povinnosti dle zákona č. 267/2015 Sb., kterým se mění zákon č. 258/2000 Sb., o ochraně veřejného zdraví a o změně některých souvisejících zákonů, ve znění pozdějších předpisů

Vzhledem k charakteru navrženého projektu není navržen monitoring jednotlivých složek životního prostředí.

D.5. Charakteristika použitých metod prognózování a výchozích předpokladů a důkazů pro zjištění a hodnocení významných vlivů záměru na životní prostředí

Při hodnocení a prognózování vlivu záměru na životní prostředí byla provedena fyzická prohlídka zájmového území. Údaje a informace, které byly k dispozici, je možno pro účely „Oznámení“ považovat za dostačující. Při hodnocení bylo používáno standardních metod i všech dostupných vstupních informací. Jednotlivé vlivy záměru na životní prostředí byly hodnoceny a posuzovány podle stanovených limitů, které jsou obsaženy v zákonech, prováděcích vyhláškách a technických normách.

V průběhu zpracování oznámení se nevyskytly takové nedostatky a neurčitosti ve znalostech, které by významně snižovaly vypovídací schopnost tohoto oznámení.

Souhrnné hodnocení možných vlivů

Předmětem hodnocení jsou vlivy na ekologické a funkční hodnoty území a vlivy na obyvatelstvo. Vyhodnocení možných vlivů na životní prostředí je zpracováno s přihlédnutím k metodice: *Vyhodnocování rozsahu (velikosti) a významnosti vlivů záměrů na životní prostředí*. RNDr. Tomáš Bajer, CSc. a kol. Výstup projektu PPŽP/480/1/9. Hodnotícím kritériem významnosti vlivu je velikost předpokládaného vlivu, proto je provedeno zhodnocení významnosti vlivů dle velikosti:

významný nepříznivý vliv (-2) nepříznivý vliv (-1)
nevýznamný až nulový vliv (0) příznivý vliv (+1)

Sumarizační hodnocení významnosti vlivů dle jejich velikosti

položka	Hodnocený vliv	Velikost
1	změny v čistotě ovzduší	0
2	změna mikroklimatu	0
3	změna kvality povrchových vod	0
4	změna kvality podzemních vod	0
5	vliv na povrchový odtok a změnu říční sítě	0
6	ovlivnění režimu podzemních vod – změny ve vydatnosti zdrojů a změny hladiny	0
7	zábor ZPF	0
8	zábor PUPFL	0
9	vlivy na čistotu půd	0
10	projevy eroze	0
11	svahové pohyby a pohyby vzniklé poddolováním	0
12	likvidace, poškození vzácných, a zvláště chráněných druhů rostlin a živočichů	0
13	likvidace, poškození stromů a porostů dřevin rostoucích mimo les	0
14	likvidace, poškození lesních porostů	-1
15	likvidace, zásah do prvků ÚSES a významných krajinných prvků	0
16	vlivy na další významná společenstva	0
17	změny reliéfu krajiny	0
18	vlivy na krajinný ráz	0
19	likvidace, narušení budov a kulturních památek	0
20	vlivy na geologické a paleontologické památky	0
21	vlivy spojené se změnou v dopravní obslužnosti	0
22	vlivy spojené se změnou funkčního využití krajiny	0
23	vlivy na rekreační využití území	0
24	biologické vlivy	0
25	fyzikální vlivy (hluk)	0
26	vlivy spojené s havarijními stavy	0
27	vlivy na zdraví	0

IDENTIFIKACE VLIVU	vliv	popis
změny v čistotě ovzduší	nevýznamný až nulový vliv (0)	není překročen imisní limit ve vztahu ke krátkodobým ani průměrným ročním koncentracím imisní příspěvek zdroje představuje méně jak 20 % zákonného (v daném případě orientačního) limitu
změna mikroklimatu	nevýznamný až nulový vliv (0)	záměr nezpůsobí změnu mikroklimatu
změna kvality povrchových vod realizací záměru	nevýznamný až nulový vliv (0)	znečištění bude představovat méně jak 20 % stanovených ukazatelů přípustného znečištění vypouštěných odpadních vod
změna kvality podzemních vod realizací záměru	nevýznamný až nulový vliv (0)	záměr nepředstavuje riziko ohrožení kvality podzemních vod (nedochází ke změně přirozeného pozadí)
vliv na povrchový odtok a změnu říční sítě	nevýznamný až nulový vliv (0)	záměr nenarušuje bilanci povrchových vod ve specifikovaném území záměr nevyžaduje likvidaci ani překládání vodoteče
změny ve vydatnosti zdrojů	nevýznamný až nulový vliv (0)	záměr nemůže vyvolat ovlivnění režimu podzemních vod záměr neovlivní vydatnost zdrojů podzemní vody
zábor PUPFL	nulový vliv (0)	záměr nepředstavuje zábor PUPFL
vlivy na čistotu půd	nevýznamný až nulový vliv (0)	záměr nemůže způsobit kontaminaci zemin
projevy půdní eroze	nevýznamný až nulový vliv (0)	záměr nevytváří předpoklady pro projevy erozní činnosti
likvidace, poškození populací vzácných a zvláště chráněných rostlin a živočichů	nevýznamný až nulový vliv (0)	lokalizace záměru nezasahuje do míst trvalého výskytu populací zvláště chráněného genofondu záměr nezasahuje floristicky a faunisticky hodnotná stanoviště
likvidace, poškození stromů a porostů dřevin	nevýznamný až nulový vliv (0)	záměr vyžaduje zásah do mimolesních porostů dřevin, jedná se o náletové dřeviny
poškození lesních porostů	nevýznamný až nulový vliv (-1)	záměr vyžaduje zásah do lesních porostů (celkem 28 akátů, 4 javory)
zásah do prvků ÚSES	nevýznamný až nulový vliv (0)	záměr nevyžaduje zásah do skladebných prvků ÚSES záměr nevyžaduje zásah do významných krajinných prvků
vlivy na další významná společenstva	nevýznamný až nulový vliv (0)	umístění záměru nezasahuje přírodovědecky cenné lokality s patrnou druhovou rozmanitostí společenstev, záměr je realizován na okraji zástavby
změny reliéfu krajiny	nevýznamný až nulový vliv (0)	záměr znamená vyrovnanou bilanci terénních úprav bez dopadu do krajinného reliéfu záměr není realizován na úkor určujících prvků krajinného reliéfu
vlivy na krajinný ráz	nevýznamný až nulový vliv (0)	záměr není realizován v pohledově určujících liniích a směrech záměr neznamená změnu architektury a hmot objektů, včetně výškových parametrů záměr nemění historické uspořádání území

likvidace budov a kulturních památek	nevýznamný až nulový vliv (0)	stavba nebude realizována v území známém výskytem archeologických nálezů
vlivy na geologické a paleontologické památky	nevýznamný až nulový vliv (0)	záměr neovlivní paleontologické nálezy ani nepoškodí či ovlivní geologické památky
vlivy spojené se změnou v dopravní obslužnosti	Málo významný vliv (0)	realizace záměru nevyžaduje přeložky dopravních tras realizace záměru zvýší stávající dopravu v místě samém
změna funkčního využití krajiny	málo významný vliv (0)	záměr do budoucna znamená změnu oproti stávajícímu funkčnímu využití území
vlivy na rekreační využití území	nevýznamný až nulový vliv (0)	záměr nevyvolá změnu ve stávajícím rekreačním využití okolí
biologické vlivy	nevýznamný až nulový vliv (0)	záměr nepředstavuje možnost šíření alergenních plevelů a ruderálních rostlin do okolí záměr nepředstavuje možnost výskytu (zavlečení) obtížných živočichů do okolí stavby
fyzikální vlivy (hluk)	nevýznamný až nulový vliv (0)	příspěvek fyzikálního vlivu bude obdobný jako v současnosti,
vlivy spojené s havarijními stavy	nevýznamný až nulový vliv (0)	charakter dosahu havárie je lokální bez významnějšího rizika ovlivnění plochy mimo místa vzniku havárie
vlivy na zdraví	nevýznamný až nulový vliv (0)	do obytných území v okolí nebudou pronikat fyzikální, chemické nebo biologické škodliviny do obytného území nebudou v měřitelných množstvích emitovány zdravotně významné faktory, pro něž není stanoven limit do obytných území nebudou pronikat žádné zdravotně významné fyzikální, chemické nebo biologické vlivy (přímé, nepřímé, pozdní) v měřitelných úrovních nebudou nepříznivě dotčeny žádné zájmy okolního obyvatelstva, nebudou působit žádné negativní psychosociální vlivy

D.6. Charakteristika všech obtíží (technických nedostatků nebo nedostatků ve znalostech), které se vyskytly při zpracování oznámení, a hlavních nejistot z nich plynoucích

Nepřesnost vstupních údajů se týká frekvence budoucího provozu po stávajících komunikacích. Během zpracování se nevyskytly žádné další významné nedostatky či neurčitosti, které by znemožňovaly zpracování oznámení, případně by měly významný vliv na výsledky vyhodnocení záměru. K záměru byla řádně vypracována dokumentace pro územní a stavební řízení a byly poskytnuty interní materiály investora. Podklady uvedené v předchozí kapitole lze tak považovat za dostačující pro vyhodnocení možných vlivů záměru na životní prostředí. Doba realizace terénních úprav byla odhadnutá podle průměrných klimatických podmínek a dosažitelné produkci výkopových zemin v okolí na cca 5 let. Při zpracování tedy nebyly shledány takové nejistoty a nedostatky, které by bránily relevantnímu zhodnocení vlivů záměru na životní prostředí.

E. POROVNÁNÍ VARIANT ŘEŠENÍ ZÁMĚRU

Údaje podle kapitol B, C, D, F a G se uvádějí v přiměřeném rozsahu pro každou oznamovatelem předloženou variantu řešení záměru

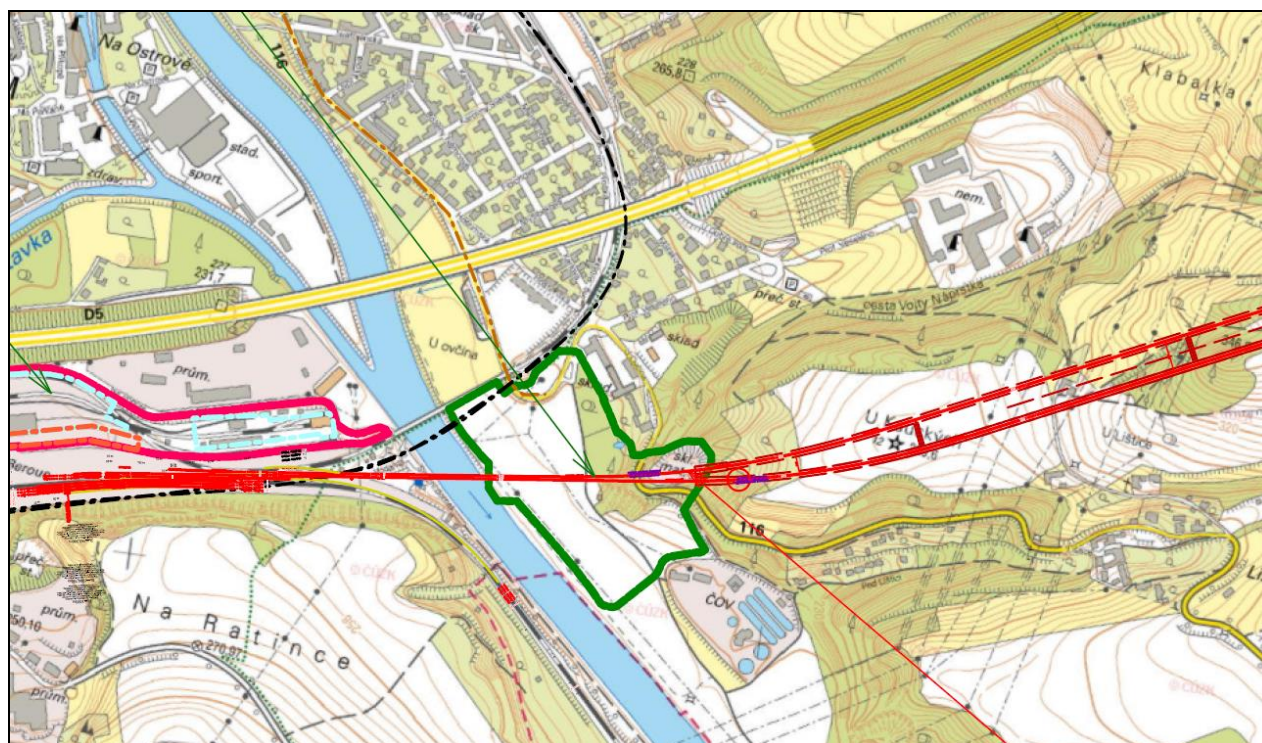
Nejsou předkládány varianty řešení. Jedná se o terénní úpravu v blízkosti zastavěném území. Navržené řešení vychází z dispozičních možností pozemků a plánovaných záměrů investora. V případě nulové varianty, tj. bez realizace záměru by investor nemohl naplnit své cíle.

F. DOPLŇUJÍCÍ ÚDAJE

F.1. Mapová a jiná dokumentace týkající se údajů v oznámení

Situace polohy místa jsou v textu a v příloze oznámení.

Situace trasy železnice RS (rychlého spojení)



F.2. Další podstatné informace oznamovatele

Před hodnocením a prognózováním vlivu záměru byla provedená fyzická prohlídka místa. Dále byly analyzovány materiály uvedené v předchozích kapitolách a další údaje získané od orgánů státní správy, a především podklady od zadavatele. Poskytnuté podklady a informace o záměru lze hodnotit jako dostatečné a postačující pro zpracování oznámení.

Podklady pro zpracování, literatura:

- Projektová dokumentace, vypracoval Ing. Bohumil Vodrlind, ČKAIT 0003993, Ekologicko – inženýrské služby, Kopanina 367, 150 00 Praha 5, datum 08/2023
 - Podklady investora
 - Atlas podnebí Česka, ČHMÚ 2007
 - ŘSD
- Údaje ČHMÚ
Údaje Středočeského kraje

- Geologické mapy
- Vyšší geomorfologické jednotky ČR
- Internet
- Vodohospodářské mapy
- Rozhodnutí MěÚ Beroun, čj. MBE/13764/2024/ZP/Ted ze dne 20.3.2024, kterým se mění druh pozemku p.č. 622/8 z lesního pozemku na ostatní plochu
- Ministerstvo dopravy, souhlas se stavebním záměrem, čj. MD-3867/2024-130/6 ze dne 29.04.2024
- Právní předpisy

Český úřad zeměměřický a katastrální
Základní mapy ČR

Přehled zkratk:

AIM	automatické imisní měření
BPEJ	Bonitovaná půdně ekologická jednotka
CO	oxid uhelnatý
ČHMÚ	Český hydrometeorologický ústav
DN	průměr potrubí
EIA	posuzování vlivů záměrů na ŽP (<i>angl.</i> Environmental Impact Assessment)
CHKO	chráněná krajinná oblast
CHOPAV	chráněná oblast přirozené akumulace vod
LV	limitní hodnota
MÚ	městský úřad
MŽP	Ministerstvo životního prostředí
NA	nákladní auta
NOx	oxidy dusíku
OA	osobní automobily
OŽP	odbor životního prostředí
OZKO	oblast se zhoršenou kvalitou ovzduší
PM10	tuhé znečišťující látky frakce do 10 µm (<i>angl.</i> Particle Matter)
POV	plán organizace výstavby
PUPFL	pozemky určené k plnění funkce lesa
ŘSD	Ředitelství silnic a dálnic a.s.
SO ₂	oxid siřičitý
TKO	tuhý komunální odpad
TOC	celkový organický uhlík
TPP	osoby těžce pohybově postižené
TTP	trvalý travní porost
TZL	tuhé znečišťující látky
ÚP	územní plán
ÚSES	Územní systém ekologické stability
VKP	významný krajinný prvek
VOC	těkavé organické látky
ZCHÚ	zvláště chráněná území
ZPF	zemědělský půdní fond

G. VŠEOBECNĚ SROZUMITELNÉ SHRNU TÍ NETECHNICKÉHO CHARAKTERU

Investor má záměr terénní úpravou upravit plochu bývalé pískovny a vyrovnat do nivelety okolního území pro následné využití pro stavbu RD. Návrh je v souladu se zásadami územního plánu.

Název stavby:	Terénní úpravy za účelem přípravy pozemků pro výstavbu
Místo stavby (okres):	Beroun
Kraj:	Středočeský
obec:	Beroun (539490)
katastrální území:	Beroun (746533) kat. č. 619/1, 619/2, 619/15, 622/6, st. 2219
Předmět PD:	Předmětem jsou terénní úpravy (zasypání) původního zemníku pro těžbu písku

Zastavěná plocha terénních úprav: 12 148,0 m²
Celkem se jedná o uložení **57 449 m³ (114 898 tun)** výkopových zemin na ploše **12 148 m²**. Zájmová plocha dotčená změnou využití území je v současnosti vedená z větší části jako ostatní plocha (neplodná půda), pozemek 622/6 byl původně vedený jako PUPFL (bude dotčený pouze na ploše 199 m²), byla zde provedena změna na ostatní plochu a na pozemku 2219 je situována stavba bez čísla popisného (souhlas s odstraněním stavby byl vydán MěÚ Beroun 15.12.2022).

Stavebník:	Pískovna Ovčín s.r.o. Prof. Veselého 742/2, 266 01 Beroun IDDS: y9evmp5	..
zástupce	Radek Hakl, jednatel tel. 777 820 611 e-mail: haklradek@seznam.cz	
Zhotovitel projektu:	Ing. Bohumil Vodrlind Ekologicko – inženýrské služby Praha 5 – Kopanina 367	ČKAIT 0003993

Na území bývalé pískovny jsou navrženy terénní úpravy, které mají za cíl vyrovnat terénní depresi do roviny okolních ploch. Následně se plánuje území využít ke stavebním účelům. Charakter investičního záměru odpovídá v územním plánu stanovenému funkčnímu využití území.

Z vyhodnocení vlivů záměru na životní prostředí a na obyvatelstvo vyplývá, že provoz záměru po jeho realizaci a by nemělo znamenat významné zvýšení stávajících zdravotních rizik. Podmínky pro plnění imisních limitů, ve srovnání situace před a po realizaci záměru, se nebudou lišit. Realizací záměru nedojde k navýšení imisních koncentrací znečišťujících látek, s nepodstatným vlivem na kvalitu ovzduší v okolí hodnoceného zdroje znečišťování.

Vlivy záměru na hlukovou situaci také nebudou významné. Celková hluková situace na dotčených referenčních bodech v okolí záměru bude pro nulovou variantu i po realizaci záměru ovlivněna souběhem stávající hlučnosti místní a tranzitní dopravy a zůstane i po realizaci záměru v denní i noční době dominantní dopravní hlučnost v celém řešeném území. Realizací záměru nedojde k podstatným změnám v odvodnění dotčeného území oproti současnému stavu. Při dodržování preventivních opatření je riziko havárie velmi nízké. Záměr není situován v záplavového území.

V zájmovém území se nenacházejí žádné zdroje nerostných surovin ani jiné přírodní zdroje. Vzhledem k charakteru terénních úprav nebude mít realizace záměru významné vlivy na horninové prostředí v zájmovém území. Realizace záměru nebude mít žádné negativní vlivy na přírodní zdroje a jejich využívání. Vzhledem k charakteru záměru geologickým podmínkám dotčené lokality nehrozí riziko ovlivnění stability terénu. Přírodní zdroje nebudou záměrem ovlivněny. Záměrem je dotčeno ochranné pásmo pozemků určené k plnění funkcí lesa, který navazuje na východní straně zájmové lokality. Vlivy záměru na faunu, flóru a ekosystémy lze označit jako málo významné.

Dotčené území není součástí lokálního a regionálního územního systému ekologické stability ani přímo na tento systém přímo nenavazuje. Záměr nebude mít významný vliv na objekty kulturních památek. Ostatní vlivy budou vzhledem k charakteru činnosti méně podstatné. Obyvatelstvo a imisní zátěž

Z textu oznámení vyplývá, že charakter záměru a jeho situování, za předpokladu realizace opatření uvedených výše v oznámení, vylučují provozem záměru případně vyvolanou rozsáhlou produkcí emisí a významné ovlivnění imisní situace v řešené lokalitě. Imisní limity stanovené legislativou nebudou v dotčeném území v důsledku provozu záměru překračovány. Stejně tak tomu bude i s hlukovou zátěží území. Hluková zátěž v rámci realizace záměru u nejbližších obytných objektů nenaroste, ale zůstane ve stávajících parametrech.

Záměr nebude negativně ovlivňovat prvky systému územní stability. Nedojde k negativnímu ovlivnění přírodních ekosystémů. V lokalitě stavby se nenachází žádné zvláště chráněné území přírody ani prvky ÚSES. Nejsou zde registrovány druhy rostlin a živočichů chráněné, a zvláště chráněné podle vyhlášky MŽP č. 393/2012 Sb., kterou se mění vyhláška č. 395/1992 Sb. a kterou se provádějí některá ustanovení zákona č. 114/1992 Sb., o ochraně přírody a krajiny, ve znění pozdějších předpisů. Záměrem nebudou dotčeny kulturní památky. Navržené terénní úpravy nejsou v konfliktu s navrhovanou železniční trasou rychlého spojení, leží částečně v jeho ochranném koridoru.

Na základě posouzení všech přímých i nepřímých vlivů projektu na životní prostředí a za splnění předpokladů uvedených v hodnocení, nebude realizací ani provozem záměru docházet k významnému zatížení antropogenních ani přírodních systémů. Po posouzení všech účinků a dopadů projektu na životní prostředí lze konstatovat, že realizaci záměru z hlediska životního prostředí lze považovat za akceptovatelnou.

Z hlediska životního prostředí nebyly v zájmovém území zjištěny skutečnosti, které by jednoznačně bránily v realizaci záměru.

H. PŘÍLOHY

H.1. Stanovisko stavebního úřadu k záměru z hlediska ÚPD



Městský úřad Beroun

Odbor územního plánování a regionálního rozvoje

Ing. Vladimír Křivka
Jablonského 2782/37
326 00 Plzeň

Datum:
04.01.2024

Číslo jednací:
MBE/89537/2023/UPRR-
HoZ

Spisová značka:
00011/2024/UPRR/2

Vyřizuje / telefon:
Zuzana Holečková/
311654181

E-mail:
upr1@muberoun.cz

Terénní úpravy za účelem přípravy pozemků pro výstavbu na pozemcích parc.č. 619/1, 619/2, 619/15, 622/6 a st. parc.č. 2219 v k.ú. Beroun.

Pozemky parc.č. 619/1, 619/2, 619/15 a st. parc.č. 2219 v k.ú. Beroun jsou podle Územního plánu Beroun součástí ploch **SM.1** – smíšené využití území městského typu specifické – nízkopodlažní zástavba a **BI** – bydlení individuální v rodinných domech – městské. Pozemek parc.č. 622/6 v k.ú. Beroun je součástí plochy NS. Lopz – plochy smíšené nezastavěného území. V této ploše je nepřipustné nenávratné poškození půdního povrchu.

Pozemky jsou dále součástí správy CHKO Český kras a součástí koridoru pro vedení nové železniční tratě rychlého spojení – RS (dříve VRT) Praha – hranice ČR/SRN v úseku Praha – Beroun i pro její územní rezervu v úseku Beroun – hranice středočeského kraje v rozsahu shodném s aktuálně platnou dokumentací ZÚR SK.

Podle požadavku MD ČR je koridor vymezen bez územního zpřesnění jako plocha překryvná zahrnující současně dopravní záměry zmíněné tratě RS i přeložky silnice II/605 – s tím, že koordinace obou záměrů bude zajištěna v návaznosti na jejich podrobnější rozpracování. Využití ploch, které jsou dotčeny překryvnou šrafou koridoru, je podmíněno souhlasným vyjádřením MD ČR. S ohledem na požadavek Zadání územního plánu a vzhledem k tomu, že koridor územní rezervy pro trať RS dosud nebyl prověřen studií proveditelnosti, vymezuje územní plán koridor pro územní rezervu zmíněné tratě RS i ve stopě dosud sledované tunelové trasy, včetně jejího etapového zapojení novým mostem přes řeku do železniční stanice Beroun.

Terénní úpravy za účelem přípravy pozemků pro výstavbu jsou podle Územního plánu Beroun přípustné na pozemcích parc.č. 619/1, 619/2, 619/15 a st. parc.č. 2219 v k.ú. Beroun za podmínky souhlasného vyjádření MD ČR.

Upozorňujeme, že pro další využití pozemků pro výstavbu (parcelace, návrh systémů veřejné infrastruktury, vymezení veřejných prostranství a prostorového uspořádání) musí být pro danou lokalitu zpracována územní studie, jejíž zpracování je uloženo územně plánovací dokumentací.

Holečková Zuzana v.r.
referent odboru územního plánování
a regionálního rozvoje

Za správnost vyhotovení: Zuzana Holečková

Město Beroun
Husovo nám. 68
Beroun-Centrum
266 01 Beroun
IČO: 00233129

Tel.: +420 311 654 111
e-mail: posta@muberoun.cz
ID Datové schránky: 2gubtq5
www.mesto-beroun.cz

H.2. Stanovisko Ministerstva dopravy



Ministerstvo dopravy



Pan Radek Hakl
Pískovna Ovčín s.r.o.
Prof. Veselého 742/2
Beroun-Závodí
266 01 Beroun
ID DS: y9evmp5

Odověď k č. j. ze dne	Č. j./Sp. zn./Typ	Vyřizuje/E-mail/Telefon	Datum
	MD-3867/2024-130/6 MD/3867/2024/130	Ing. Iva Floriánová iva.florianova@mdcr.cz +420 2251 31084	Praha 29.04.2024

Věc: Stanovisko ke stavebnímu záměru "Terénní úpravy za účelem přípravy pozemků pro výstavbu"

Ministerstvo dopravy je podle § 17 zákona č. 2/1969 Sb., o zřízení ministerstev a jiných ústředních orgánů státní správy České republiky, ve znění pozdějších předpisů, ústředním orgánem a odpovídá za tvorbu státní politiky v oblasti dopravy a v rozsahu své působnosti za její uskutečňování. Podle § 22 výše uvedeného zákona ministerstva zpracovávají koncepce rozvoje svěřených odvětví.

Ministerstvo dopravy, jako dotčený orgán podle § 56 písm. d) zákona č. 266/1994 Sb., o dráhách, ve znění pozdějších předpisů, posoudilo žádost pana Radka Hakla, Pískovna Ovčín s.r.o., Prof. Veselého 742/2, Beroun-Závodí, 266 01 Beroun o stanovisko ke stavebnímu záměru „Terénní úpravy za účelem přípravy pozemků pro výstavbu“ a vydává podle § 4 odst. 2 písm. b) zákona č. 183/2006 Sb., o územním plánování a stavebním řádu, v platném znění, obdobně podle § 149 odst. 2 zákona č. 500/2004 Sb. (správní řád), ve znění pozdějších předpisů:

souhlas s umístěním stavebního záměru „Terénní úpravy za účelem přípravy pozemků pro výstavbu“, k.ú. Beroun, na parcelách č. 619/1, 619/2, 619/15, 622/6 a st. parc. č. 2219. Souhlas je udělen s podmínkou, že bude provedena koordinace daného projektu (včetně zohlednění dopadu hlukového zatížení) s oprávněným investorem – Správou železnic, státní organizací, která je zodpovědná za projekt nové trati Praha – Beroun.

ODŮVODNĚNÍ

Ve smyslu § 36 odst. 1 stavebního zákona „Zásady územního rozvoje mohou vymezit plochu nebo koridor a stanovit jejich využití, jehož potřebu a plošné nároky je nutno prověřit (dále jen „územní rezerva“). V územní rezervě jsou zakázány změny v území, které by mohly stanovené využití podstatně ztížit nebo znemožnit. Změnou v území se dle § 2 odst. 1 písm. a) stavebního zákona rozumí změna jeho využití nebo prostorového uspořádání, včetně umístování staveb a jejich změn.

Podkladem k tomuto stanovisku jsou informace obsažené v dopisu Správy železnic, státní organizace (č.j. 459/2024-SŽ-SS VRT ze dne 28.3.2024).

Předmětný záměr se nachází v návrhovém koridoru pro výstavbu nové trati (D200 dle ZÚR Středočeského kraje). Pokud má být předmětný záměr určen pro obytnou výstavbu (ve zprávě uvedených rodinných domů), tak bude nutné respektovat výstavbu návrhovými koridorem chráněné nové trati Praha – Beroun.

Technické řešení akce "Terénní úpravy za účelem přípravy pozemků pro výstavbu" i následujících etap je nezbytné koordinovat s návrhem portálové oblasti Berounského tunelu, včetně zohlednění dopadu hlukového zatížení. Kontaktní osoba pro koordinaci je:

Ing. Marcela Domanická, tel: 727874374, e-mail: domanicka@spravazeleznic.cz

Uvedené parcely leží v koridoru veřejně prospěšné stavby D200 ZÚR Středočeského kraje. V případě dodržení podmínek oprávněného investora záměr neznemožní ani neztíží stavbu nové trati. Z tohoto důvodu souhlasíme se stavebním záměrem.

S pozdravem

Ing. Jindřich Kušnír
ředitel
Odbor drážní dopravy

Elektronický podpis: 30.4.2024
Certifikát autora podpisu:
Jméno: Ing. Jindřich Kušnír
Vydal: PostSignum Qualified CA 4
Platnost do: 30.10.2026 09:17 +01:00



Kopie:

- Správa železnic, státní organizace, Stavební správa západ, Ke Štvanici 656/3, 186 00 Praha 8 – Karlín

H.3. Stanovisko orgánu ochrany přírody podle § 45i, odst. 1, zákona č. 114/1992 Sb., ve znění zákona č. 218/2004 Sb.



AGENTURA OCHRANY
PŘÍRODY A KRAJINY
ČESKÉ REPUBLIKY

REGIONÁLNÍ PRACOVISŤE
STŘEDNÍ ČECHY

ODDĚLENÍ
SPRÁVA CHKO ČESKÝ KRAS
267 18 Karlštejn 85
tel.: +420 951 42 4550
fax: +420 311 681 023
e-mail: stredni.cechy@nature.cz
http://ceskykras.ochranaprirody.cz

Pískovna Ovčín s.r.o.
Prof. Veselého 742/2
266 01 Beroun-Závodí

NAŠE ČÍSLO JEDNACÍ: SR/0079/SC/2023-4
SPISOVÁ ZNAČKA SR/0079/SC/2023

VYŘIZUJE: Urban

DATUM: 16. 10. 2023

Věc: závazné stanovisko – stavba "Terénní úpravy za účelem přípravy pozemků pro výstavbu" na pozemcích parc. č. 619/1, 619/2, 619/15, 622/6 a st. 2219 v k.ú. Beroun

Agentura ochrany přírody a krajiny ČR (dále jen „Agentura“), jako orgán ochrany přírody podle ust. § 75 odst. 1 písm. e) zákona č. 114/1992 Sb. o ochraně přírody a krajiny v platném znění (dále jen „zákon“), příslušný podle ust. § 78 odst. 3 písm. j) zákona, vydává ve smyslu § 149 odst. 1 zákona č. 500/2004 Sb. – správního řádu, na žádost, kterou podal subjekt Pískovna Ovčín s.r.o., IČ: 195 45 592, se sídlem Prof. Veselého 742/2, 266 01 Beroun-Závodí, dne 20. září 2023 (evidována pod naším č.j. 05509/SC/2023), o souhlas s povolením stavby "Terénní úpravy za účelem přípravy pozemků pro výstavbu", na pozemcích parc. č. 619/1, 619/2, 619/15, 622/6 a st. 2219 v k.ú. Beroun, následující

závazné stanovisko:

Agentura na základě ust. § 44 odst. 1 zákona a ust. § 12 odst. 2 zákona

souhlasí

s vydáním rozhodnutí o povolení stavby "Terénní úpravy za účelem přípravy pozemků pro výstavbu", na pozemcích parc. č. 619/1, 619/2, 619/15, 622/6 a st. 2219 v k.ú. Beroun, podle projektové dokumentace, kterou zpracoval Ing. Bohumil Vodrlind (autorizovaný inženýr pro vodohospodářské stavby, ČKAIT 3993), Ekologicko – inženýrské služby, se sídlem Kopanina 367/20, 155 00 Praha 13 – Stodůlky v srpnu 2023.

Souhlas se uděluje bez podmínek. K veškerým dodatečným změnám musí dát Agentura předem souhlas.

Odůvodnění:

Agentura obdržela dne 20. září 2023 žádost (evidována pod naším č.j. 05509/SC/2023), kterou podala společnost Pískovna Ovčín s.r.o., IČ: 195 45 592, se sídlem Prof. Veselého 742/2, 266 01 Beroun-Závodí, zastoupená jednatelem panem Radkem Haklem, o souhlas - závazné stanovisko dle ust. § 44 odst. 1 a ust. § 12 odst. 2 zákona - k vydání stavebního povolení ke stavbě "Terénní úpravy za účelem přípravy pozemků pro výstavbu", na pozemcích parc. č. 619/1, 619/2, 619/15, 622/6 a st. 2219 v k.ú. Beroun. Žádost byla doložena projektovou dokumentací (pro vydání stavebního povolení), kterou zpracoval Ing. Bohumil Vodrlind (autorizovaný inženýr pro vodohospodářské stavby, ČKAIT 3993), Ekologicko – inženýrské služby, se sídlem Kopanina 367/20, 155 00 Praha 13 – Stodůlky v srpnu 2023.

Agenturou bylo již k uvedenému záměru vydáno souhlasné závazné stanovisko č.j. SR/00079/SC/2023-2 ze dne 16. 1. 2023, pro udělení územního souhlasu s umístěním stavby a se změnou využití území.

Z podkladů vyplývá, že se jedná o terénní úpravy v prostoru bývalé pískovny, spočívající v zasypání těžební jámy bývalé pískovny výkopovými zeminami, a to až na úroveň okolních pozemků (tzn. úroveň původního terénu, před započítáním těžby písku). Celkově by zde mělo být uloženo cca 57 449 m³ výkopových zemin, na celkové ploše 12 148 m². Účelem dotčených terénních úprav je příprava území pro budoucí obytnou výstavbu.

V současnosti se na pozemcích parc. č. 619/1, 619/2, 619/15, 622/6 a st. 2219 v k.ú. Beroun nachází zbytková jáma po těžbě písku, která postupně zarůstá spontánní vegetací. Dotčené území svou severozápadní hranicí přímo navazuje na současně zastavěné území města Beroun. Dle platného ÚP Beroun je celé území vymezeno jako zastavitelné, určené pro bytovou a smíšenou nízkopodlažní zástavbu (plocha BI a SM.1).

Terénní úprava bude provedena formou ukládání inertních násypových zemin – použity budou zeminy štěrkopísčité, případně hlinitopísčité, které jsou nesoudržné a dobře propustné. Ukládání zemin bude probíhat kampaňovitě, materiály budou do dotčené lokality naváženy z ulice U Ovčína (komunikace č. II/116). Zemina bude ukládána po vrstvách tloušťky max. 0,8 m, navezený materiál bude rozhrnován a hutněn.

Výsledný povrch terénu bude vyspádován jihovýchodním směrem, na jižním okraji dotčeného území bude vytvořen akumulací prostor, určený pro zasakování dešťových vod (do písčitého podloží).

Po dokončení hrubých terénních úprav bude povrch plochy pokryt vrstvou úrodné zeminy (o mocnosti 0,2 m) a oset travní směsí, vhodnou pro výsušná, živinami chudá stanoviště. Stromové ani keřové dřeviny nebudou vysazovány.

V rámci stavby dojde ke kácení dřevin na jihovýchodním okraji dotčeného území, kde dochází k pádu vzrostlých stromů, rostoucích na nestabilním příkrém písčitém svahu. Celkem by mělo dojít ke kácení 28 ks akátů a 4 ks javorů.

Budoucí plánované využití území je – v souladu s platným územním plánem města Beroun – pro nízkopodlažní zástavbu.

Provedením předloženého záměru nedojde k negativnímu zásahu do hodnot krajinného rázu – dotčený prostor je ze tří stran obklopen stávající zástavbou města Beroun a z jižní strany – směrem do volné krajiny – je území pohledově izolováno lesním porostem. Ani uvažovaným umístěním nízkopodlažní zástavby nedojde k negativnímu ovlivnění projevu sídla v krajině, ani nebudou výrazněji dotčeny další hodnoty krajinného rázu tohoto prostoru.

Pozemky parc. č. 619/1, 619/2, 619/15, 622/6 a st. 2219 v k.ú. Beroun leží ve III. zóně odstupňované ochrany přírody CHKO Český kras, mimo maloplošná zvláště chráněná území a jejich ochranná pásma i mimo evropsky významné lokality či prvky lokálního územního systému ekologické stability, v zastavitelném území města Beroun.

Agentura posoudila věc z hlediska zájmů ochrany přírody a krajiny a došla k závěru, že navržené terénní úpravy na pozemcích parc. č. 619/1, 619/2, 619/15, 622/6 a st. 2219 v k.ú. Beroun jsou pro danou lokalitu možné a nebudou mít negativní vliv na zájmy chráněné zákonem č. 114/1992 Sb. na území CHKO Český kras - nebude žádným způsobem nepříznivě ovlivněno přírodní prostředí této části CHKO Český kras, ani dotčen krajinný ráz.

Z výše uvedených důvodů vydává Agentura toto souhlasné závazné stanovisko.

Poučení:

Podle ust. § 149 správního řádu není závazné stanovisko samostatným rozhodnutím a nelze se proti němu odvolat. Jeho obsah je závazným podkladem pro rozhodnutí příslušného správního úřadu (tzn. v tomto případě - příslušného stavebního úřadu). Obsah závazného stanoviska lze napadnout odvoláním proti rozhodnutí příslušného správního úřadu.

PODEPSÁNO ELEKTRONICKY

RNDr. František Pojer

VEDOUcí SPRÁVY CHKO ČESKÝ KRAS

Obdrží:

- Pískovna Ovčín s.r.o., Prof. Veselého 742/2, 266 01 Beroun-Závodí (ID DS: y9evmp5)

H.4. Rozhodnutí o změně druhu pozemku

Beroun

Městský úřad Beroun
Odbor životního prostředí

Datum: 20.03.2024 Číslo jednací: MBE/13764/2024/ZP/TcE Spisová značka: 00548/2024/ZP/3 Vyřizuje / telefon: Ing. Eliška Tesařová/ 311654281 E-mail: zp11@muberoun.cz

Počet listů: 2

ROZHODNUTÍ

V ý r o k o v á č á s t

Městský úřad Beroun, odbor životního prostředí, posoudil žádost pana Radka Hakla, nar. 5. 4. 1979, trvalý pobyt Prof. Veselého 742/2, PSČ 266 01, Beroun – Závodí, RNDr. Františka Mastného, CSc., nar. 6. 10. 1953, trvalý pobyt U Ovčína 18, PSČ 266 01, Beroun – Závodí a Ing. Jiřího Mastného, nar. 6. 2. 1956, trvalý pobyt U Ovčína 22/2, PSČ 266 01, Beroun – Závodí (dále též „žadatelé“) ve věci vydání rozhodnutí o trvalém odnětí plnění funkcí lesa pozemku určeného k plnění funkcí lesa (dále jen „PUPFL“) parcelní číslo 622/6 k.ú. Beroun podle § 13 odst. 1 zákona č. 289/1995 Sb. o lesích a o změně a doplnění některých zákonů v platném znění (dále jen „lesní zákon“), pro změnu druhu tohoto pozemku z druhu „lesní pozemek“ na druh „ostatní plocha“ se způsobem využití „neplodná půda“.

Městský úřad Beroun, odbor životního prostředí, jako obecní úřad obce s rozšířenou působností podle § 66 zákona č. 128/2000 Sb., o obcích, v platném znění a jako orgán státní správy lesů příslušný podle § 48 odst. 1 písm. d) lesního zákona a jako místně příslušný správní orgán podle § 11 odst. 1 písm. b) zákona č. 500/2004 Sb., správní řád, ve znění pozdějších předpisů (dále jen „správní řád“), po provedeném správním řízení ve smyslu správního řádu

1. p o v o l u j e

pro změnu druhu pozemku určeného k plnění funkcí lesa parcelní číslo 622/6 k.ú. Beroun z druhu „lesní pozemek“ na druh „ostatní plocha“ se způsobem využití „neplodná půda“

trvalé odnětí

plnění funkcí lesa (dále též „odnětí“) výše zmíněného PUPFL, podle § 13 odst. 1 lesního zákona. Dotčený PUPFL je na listu vlastnictví č. 10727 pro k.ú. Beroun zapsán jako podílové spoluvlastnictví pana Radka Hakla, nar. 5. 4. 1979, trvalý pobyt Prof. Veselého 742/2, PSČ 266 01, Beroun – Závodí, RNDr. Františka Mastného, CSc., nar. 6. 10. 1953, trvalý pobyt U Ovčína 18, PSČ 266 01, Beroun – Závodí a Ing. Jiřího Mastného, nar. 6. 2. 1956, trvalý pobyt U Ovčína 22/2, PSČ 266 01, Beroun – Závodí.

Výměra trvalého odnětí PUPFL parcelní číslo 622/6 k.ú. Beroun je 0,0527 ha.

2. S t a n o v í

podle § 17 odst. 1 lesního zákona a přílohy k lesnímu zákonu **poplatek za odnětí PUPFL parcelní číslo 622/6 k.ú. Beroun o výměře 0,0527 ha – les hospodářský (kategorie 10) ve výši:**

31 817,- Kč (třicetjedentisícosmsetsedmnáct korun českých).

Město Beroun
Husovo nám. 68
Beroun-Centrum
266 01 Beroun
IČO: 00233129

Tel.: +420 311 654 111
e-mail: posta@muberoun.cz
ID Datové schránky: 2gubtq5
www.mesto-beroun.cz

Uvedený poplatek je žadatel povinen zaplatit Celnímu úřadu pro Středočeský kraj, Washingtonova 11, PSČ 110 00, Praha 1, na následující účet: 8766-77724111/0710. Variabilní symbol je 7904050616 uvedený bez lomítek, čárek a pomlček.

Podle § 18 odst. 1 lesního zákona bude poplatek zaplacen jednorázově nejpozději do 30 dnů ode dne nabytí právní moci tohoto rozhodnutí. Celková částka poplatku za odnětí bude rozdělena podle § 17 odst. 4 lesního zákona tak, že z této částky obdrží:

- 40% Město Beroun, které může finanční prostředky použít jen na zlepšení životního prostředí v obci nebo pro zachování lesa,
- 60% Státní fond životního prostředí.

Účastníci řízení podle § 27 odst. 1 písm. a) správního řádu:

- Radek Hakl, nar. 5. 4. 1979, trvalý pobyt Prof. Veselého 742/2, PSČ 266 01, Beroun – Závodí
- RNDr. František Mastný, CSc., nar. 6. 10. 1953, trvalý pobyt U Ovčína 18, PSČ 266 01, Beroun – Závodí
- Ing. Jiří Mastný, nar. 6. 2. 1956, trvalý pobyt U Ovčína 22/2, PSČ 266 01, Beroun – Závodí

O d ů v o d n ě n í

Městskému úřadu Beroun, odboru životního prostředí, byla dne 19. 2. 2024 doručena žádost pana Radka Hakla, nar. 5. 4. 1979, trvalý pobyt Prof. Veselého 742/2, PSČ 266 01, Beroun – Závodí, RNDr. Františka Mastného, CSc., nar. 6. 10. 1953, trvalý pobyt U Ovčína 18, PSČ 266 01, Beroun – Závodí a Ing. Jiřího Mastného, nar. 6. 2. 1956, trvalý pobyt U Ovčína 22/2, PSČ 266 01, Beroun – Závodí ve věci vydání rozhodnutí o trvalém odnětí plnění funkcí lesa PUPFL parcelní číslo 622/6 k.ú. Beroun, podle § 13 odst. 1 lesního zákona, pro změnu druhu tohoto pozemku z druhu „lesní pozemek“ na druh „ostatní plocha“ se způsobem využití „neplodná půda“.

Žádost byla doložena:

- informacemi o předmětném pozemku z katastru nemovitostí;
- kopií katastrální mapy;
- výpočtem poplatku za trvalé odnětí plnění funkcí lesa;
- závazným stanoviskem orgánu ochrany přírody, vydaným Agenturou ochrany přírody a krajiny ČR, Správou CHKO Český kras Č.j. SR/1824/SC/2023-1 ze dne 7. 12. 2023;
- pravomocným územním souhlasem Č.j. MBE/07689/2024/VYST-Pv ze dne 29. 1. 2024 (právní moci nabylo dne 19. 2. 2024);
- vyjádřením příslušného odborného lesního hospodáře, státního podniku Lesy ČR, s.p., LS Křivoklát Č.j. LCR180/002962/2023 ze dne 29. 11. 2023;
- údaji z příslušné lesní hospodářské osnovy;
- porostní mapou.

Ústní jednání spojené s ohledáním místa nebylo pro znalost místních poměrů nařízeno.

Dotčený PUPFL je na listu vlastnictví č. 10727 pro k.ú. Beroun zapsán jako podílové spoluvlastnictví žadatelů.

Dle příslušné lesní hospodářské osnovy je PUPFL parc. číslo 622/6 k.ú. Beroun evidován jako PSK 16Lp10 s lesním porostem AK (100) ve věku 101 let.

Jedná se o změnu druhu pozemku parcelní číslo 622/6 k.ú. Beroun z druhu „lesní pozemek“ na druh „ostatní plocha“. Předmětný pozemek se nachází v areálu bývalé pískovny v Berouně (lokality „U Ovčína“), na okraji zbytkové jámy po těžbě písku. V celé lokalitě by měly být realizovány terénní úpravy, směřující k vyrovnání terénu do původní podoby z období před těžbou písku za účelem přípravy pozemků pro výstavbu rodinných domů. Předmětný pozemek se nachází v prudkém svahu ve východní části areálu, dle příslušné lesní hospodářské osnovy je evidován jako PSK 16Lp10 s lesním porostem AK ve věku 101 let. Reálně je pozemek cca z poloviny bez lesního porostu, zčásti je pokrytý lesním porostem, vzniklým pravděpodobně samovolným rozšiřováním lesa v dané lokalitě po ukončení těžby písku. Plánovaný záměr neomezí lesnické hospodaření v dané lokalitě (jedná se o PUPFL v areálu bývalé pískovny s prudce svažitém terénem, na němž prakticky není možno standartně lesnický hospodařit). S realizací změny druhu pozemku souhlasí i příslušný odborný lesní hospodář a orgán ochrany přírody. Předmětný záměr není v rozporu s platným územním plánem města Beroun.

Trvalé odnětí PUPFL parc. číslo 622/6 k.ú. Beroun pro změnu druhu tohoto pozemku z druhu „lesní pozemek“ na druh „ostatní plocha“ se způsobem využití „neplodná půda“ se povoluje. S výše popsaným odnětím souhlasí i příslušný odborný lesní hospodář a orgán ochrany přírody.

Výpočet poplatku za trvalé odnětí byl proveden podle přílohy k lesnímu zákonu, dle vzorce $OLP = PP * CD * f / 0,02$, kde OLP je poplatek za trvalé odnětí v Kč na 1 ha, PP průměrná roční potencionální produkce lesů v České republice ($6,3 \text{ m}^3/\text{ha}$), CD průměrná cena dřeva na odvozním místě v Kč za m^3 (pro rok 2024 stanovena ve výši $1369,- \text{ Kč}/\text{m}^3$) a f je faktor ekologické váhy lesa (u lesů hospodářských – kategorie 10 je hodnota tohoto faktoru 1,4).

Po vyhodnocení předložených podkladů bylo rozhodnuto tak, jak je uvedeno ve výrokové části.

Poučení

Proti tomuto rozhodnutí může účastník řízení podat podle ustanovení § 81 odst. 1 správního řádu odvolání, ve kterém se uvede, v jakém rozsahu se rozhodnutí napadá a dále namítaný rozpor s právními předpisy, nebo nesprávnost rozhodnutí, nebo řízení, jež mu předcházelo, ve lhůtě 15 dnů ode dne jeho oznámení, ke Krajskému úřadu Středočeského kraje se sídlem v Praze, Zborovská 11, Praha 5, podáním u odboru životního prostředí Městského úřadu Beroun.

Podané odvolání má v souladu s ustanovením § 85 odst. 1 správního řádu odkladný účinek. Odvolání jen proti odůvodnění rozhodnutí je nepřipustné. Odvolání jen proti odůvodnění rozhodnutí je nepřipustné.



Ing. Eliška Tesařová
referent odboru životního prostředí

Doručí se účastníkům řízení (do vlastních rukou):

- Radek Hakl, nar. 5. 4. 1979, trvalý pobyt Prof. Veselého 742/2, PSČ 266 01, Beroun – Závodí
- RNDr. František Mastný, CSc., nar. 6. 10. 1953, trvalý pobyt U Ovčína 18, PSČ 266 01, Beroun – Závodí
- Ing. Jiří Mastný, nar. 6. 2. 1956, trvalý pobyt U Ovčína 22/2, PSČ 266 01, Beroun – Závodí

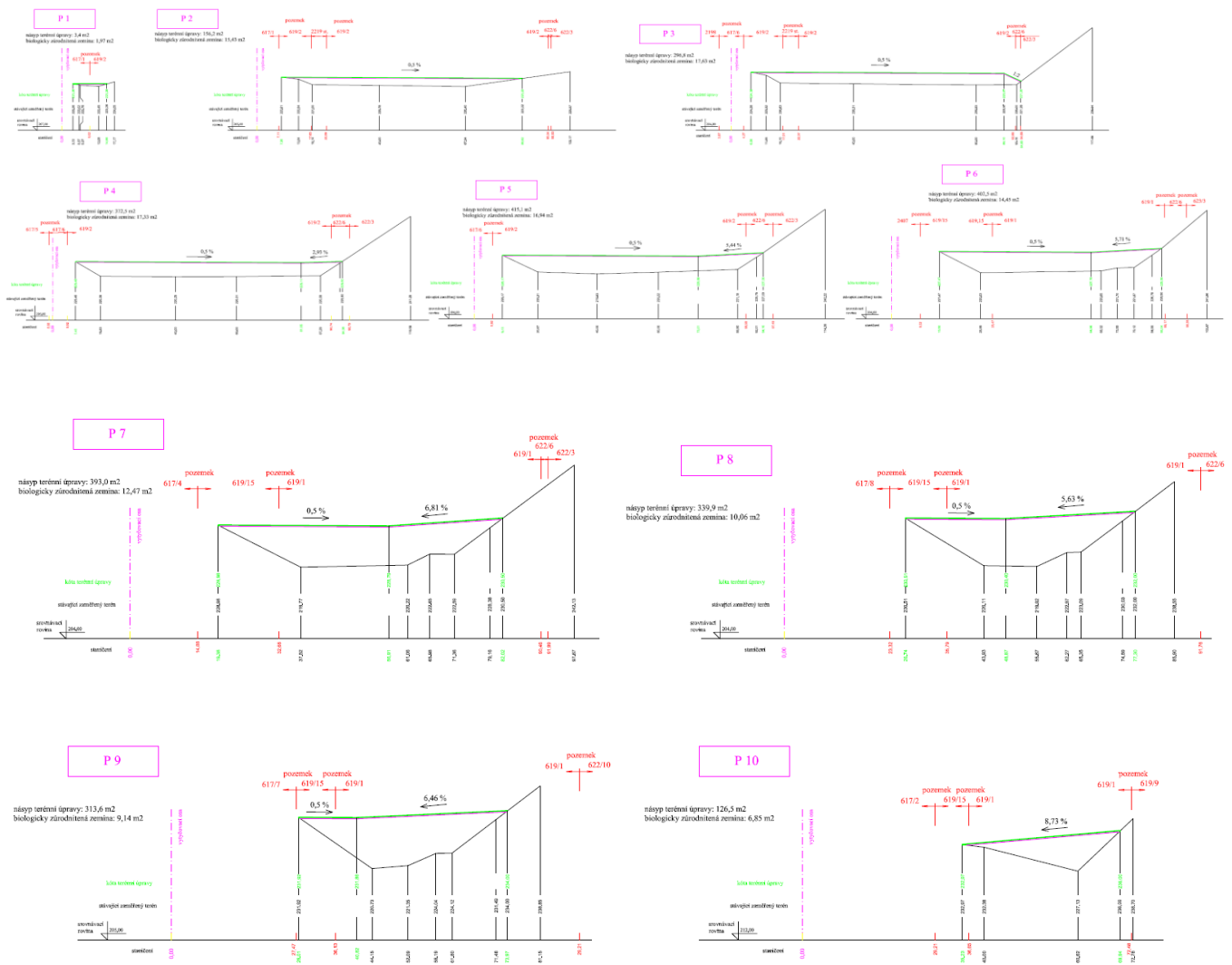
Doručí se (datovou schránkou, po nabytí právní moci):

- Katastrální úřad pro Středočeský kraj, Katastrální pracoviště Beroun, Politických vězňů 198, PSČ 266 01, Beroun
- Celní úřad pro Středočeský kraj, Washingtonova 11, PSČ 110 00, Praha 1

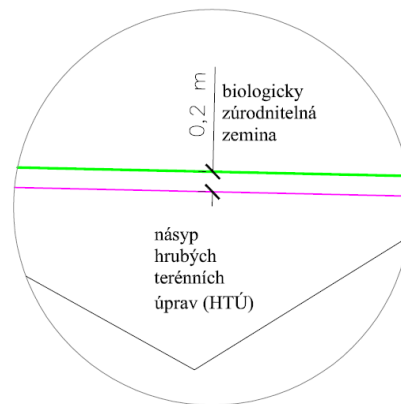
H.5. Přehledná situace



H.7. Příčné profily



detail



- konečný povrch terénní úpravy
- figura HTÚ
- stávající zaměřený terén

H.8. Fotodokumentace



Sjezd na upravovanou plochu (pohled od západu, od příjezdu na plochu)



Zájmové území, pohled od lesa (z východu)



Stávající plocha



Pohled na zájmové území z akátového lesa (z východu)



Celkový pohled na upravovanou plochu (od sjezdu)



Celkový pohled na území (od západu)

H.9. Datum zpracování a podpis zpracovatele

Investor	Pískovna Ovčín s.r.o. Prof. Veselého 742/2, Beroun-Závodí, 266 01 Beroun IČO: 195 45 592 datová schránka: y9evmp5
Projekce	Ing. Bohumil Vodrlind Ekologicko – inženýrské služby ČKAIT 0003993 Praha 5 – Kopanina 367, tel. 606 64 55 60
Zástupce investora (plná moc)	Vrbík s.r.o. Náměstí č.p.1 338 05 Mýto IDDS: 8zwy7zg Ing. Ondřej Vrbík, jednatel společnosti Tel.: +420 734 758 501, e-mail: ondrej@vrbik.eu
Zpracovatel oznámení	Ing. Vladimír Křivka IČO: 128 44 039 Jablonského 2782/37, 326 00 Plzeň Tel. 604 201 252, e-mail: vladimir.krivka@eia.cz

Datum zpracování oznámení: 9. května 2024

Zpracovatel: Ing. Vladimír Křivka
Jablonského 2782/37, 326 00 Plzeň
tel. 604 201 252, e-mail: vladimir.krivka@eia.cz
IČO 12844039