

Krajský úřad Středočeského kraje
odbor životního prostředí a zemědělství
Zborovská 11
150 21 Praha 5

K č. j.: 035321/2026/KUSK
Ke sp. zn.: SZ_030674/2026/KUSK/2

V Kozomíně dne 5. 4. 2026

Vyjádření k oznámení záměru „Kozomín – výstavba 43 nových rodinných domů“ v k. ú. Kozomín dle zákona č. 100/2001 Sb. (EIA) – STC2893.

Tímto podáváme podle § 6 odst. 6 zákona EIA připomínky k oznámení záměru „[Kozomín – výstavba 43 nových rodinných domů](#)“ v katastru obce Kozomín, předkládaného společností CONTRA CAPITAL, s.r.o. z kterých je patrné, že záměr **může mít vliv na životní prostředí a má být posuzován podle zákona EIA** v níže uvedených oblastech vlivů záměru na životní prostředí a veřejné zdraví.

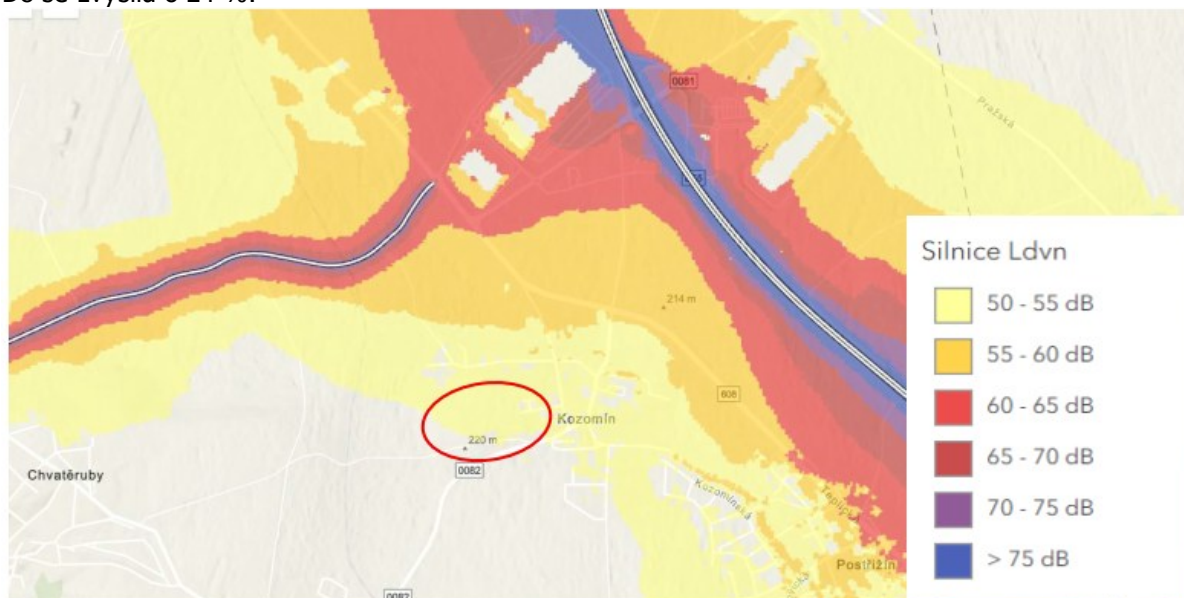
Chyby v textu dokumentu

Dokumentace v části C.I.4 uvádí informace, které nepatří k záměru. Je tedy otázkou, kolik informací z textu dokumentace se skutečně vztahuje k samotnému záměru a nejsou jen zkopírovány z jiných záměrů. „Záměr bude umístěn v rámci **bývalého areálu doků a loděnice**, kde již v minulosti, během realizace stávajících objektů, byly prováděny hrubé terénní úpravy.“

Doprava

Dokumentace uvádí: „Vzhledem k rozsahu zástavby a předpokládané intenzitě dopravy se neočekává významné navýšení imisní zátěže v dotčeném území.“ V obci Kozomín je nyní 190 domů. Záměr posuzuje výstavbu 43 domů. Takové navýšení zvýší intenzitu dopravy v obci o 23 %.

Dokumentace v části C.I.3 obsahuje obrázek hlukového zatížení. Tento obrázek není dostatečně. Není přezkoumatelné, jaká zdrojová data byla pro modelování použita. Podle [sčítání dopravy](#) za rok 2025, zveřejněného v březnu 2026, se na komunikaci III/00811 zvýšila intenzita o 23 % oproti roku 2020 a na dálnici D8 se zvýšila o 24 %.



Obr. 10 – Hluk pro den-večer-noc (Ldvn = hlukový ukazatel pro obtěžování hlukem z automobilové dopravy)

Zároveň je do dopravní modelace nutné zohlednit přeložku dálnic D7 a D8 (silnice II/240 a II/101), která se oproti stávající komunikaci III/00811 přiblíží k záměru a povede po mostním objektu nad úrovní terénu.

Vlivy na obyvatelstvo (ovzduší, hluk)

Dokumentace neobsahuje přezkoumatelná data o dopravních intenzitách. Tedy ani posouzení hlukových limitů a rozptylových podmínek není vyhodnotitelné.

Skrývka ornice

Dokumentace uvádí: „Veškeré vyvážené násypy a odkopaná zemina budou umístěny na meziskládce na pozemku stavebníka s tím, že v pozdějších etapách budou použity při terénních úpravách pozemku. Před započítím stavebních prací bude provedena skrývka ornice v tloušťce 0,15 – 0,18 m. Ornice bude uložena na mezideponii v jižní části pozemku. Po dokončení stavebních prací bude použita pro ohumusování okolí komunikace.“ Tento text je v kontextu záměru výstavby 43 RD nesrozumitelný. 1) Není znám stavebník. 2) Záměr obsahuje 70 pozemků, není tedy zřejmá informace o jižní části pozemku. 3) Celkové množství skrývky není v dokumentaci obsaženo. 4) Celkový objem skrývky nemůže rozměrově odpovídat ploše pro ohumusování kolem komunikace. 5) V dokumentaci není obsaženo množství skrývky a vyhodnoceny vlivy dopravy mimo záměr a z ní vyplývající hlukové rozptylové vlivy.

Flora a fauna

Záměr je umístěn na plochy druhu pozemku orná půda dle ČUZK. Cca 30 % plochy záměru ovšem není zemědělsky obdělávána, nýbrž se zde nachází neobhospodařované území s přirozenou vegetací. Tento fakt není v dokumentaci vůbec zmíněn. Nemohly být tedy dostatečně posouzeny vlivy na floru a faunu. V dokumentaci uváděný počet dřevin ke kácení tedy není odpovídající i jak je zřejmé z letecké fotografie z mapy.com.



Níže několik aktuálních fotografií neobhospodařovaného území.







S ohledem na výše uvedené je zřejmé, že dokumentace nedostatečně vyhodnocuje vlivy záměru na životní prostředí a veřejné zdraví. Proto podatel požaduje, aby závěrem zjišťovacího řízení bylo, **že dokumentace k zjišťovacímu řízení má být přepracována nebo má být záměr podroben dalšímu posuzování vlivů na životní prostředí podle zákona EIA.**

Jiří Mikéska
za Hlasy Kozomína z. s.