

Retail park Kozomín

Pozemek parc. č. 299/29

v katastrálním území Kozomín, obec Kozomín

Přírodovědný průzkum

Zpracovatel: Ing. Helena Vejrová, Křešínská 412, 262 23 Jince

E-mail: hvejrova@centrum.cz

V srpnu 2025

Obsah

1	Obecné údaje	3
2	Údaje o záměru	3
3	Metodika průzkumu	6
4	Údaje o stavu přírody a krajiny dotčeného území	6
4.1	Původní přirozená vegetace	6
4.2	Mapování biotopů	7
4.3	Současný stav lokality	7
4.4	Zjištěné rostlinné druhy	8
4.5	Zjištěné živočišné druhy	11
4.6	Druhy nálezové databáze	12
5	Závěr průzkumů	13
5.1	Obecná ochrana	14
5.1.1	Prvky ÚSES	14
5.1.2	Významné krajinné prvky (VKP)	16
5.1.3	Obecná ochrana rostlin a živočichů	19
5.1.4	Ochrana dřevin	19
5.1.5	Jeskyně a paleontologické nálezy	20
5.1.6	Krajinný ráz a přírodní park	21
5.2	Zvláštní ochrana - zvláště chráněná území	21
5.3	Památné stromy, zvláště chráněné druhy rostlin, živočichů a nerostů	21
6	Závěr	22
7	Fotodokumentace	23

1 Obecné údaje

Zadavatel průzkumu:	Ing. arch. Zdeněk Pichl
Lokalita:	Kozomín, lokalita Melounka, průmyslová zóna
Datum provedení průzkumu:	27.3.2025, 19.5.2025 a 3.7.2025
Zpracování zprávy	srpen 2025
Zpracovatel	Ing. Helena Vejrová, Ing. Martin Vejr Křešínská 412, 262 23 Jince Tel. 607 863 335 E-mail: hvejrova@centrum.cz

2 Údaje o záměru

Záměrem je výstavba obchodního centra Retail Park Kozomín II. Jde o výstavbu jednoho objektu s přílehlou parkovací plochou v severní části katastrálního území na parcele č. 299/29 k.ú. Kozomín.

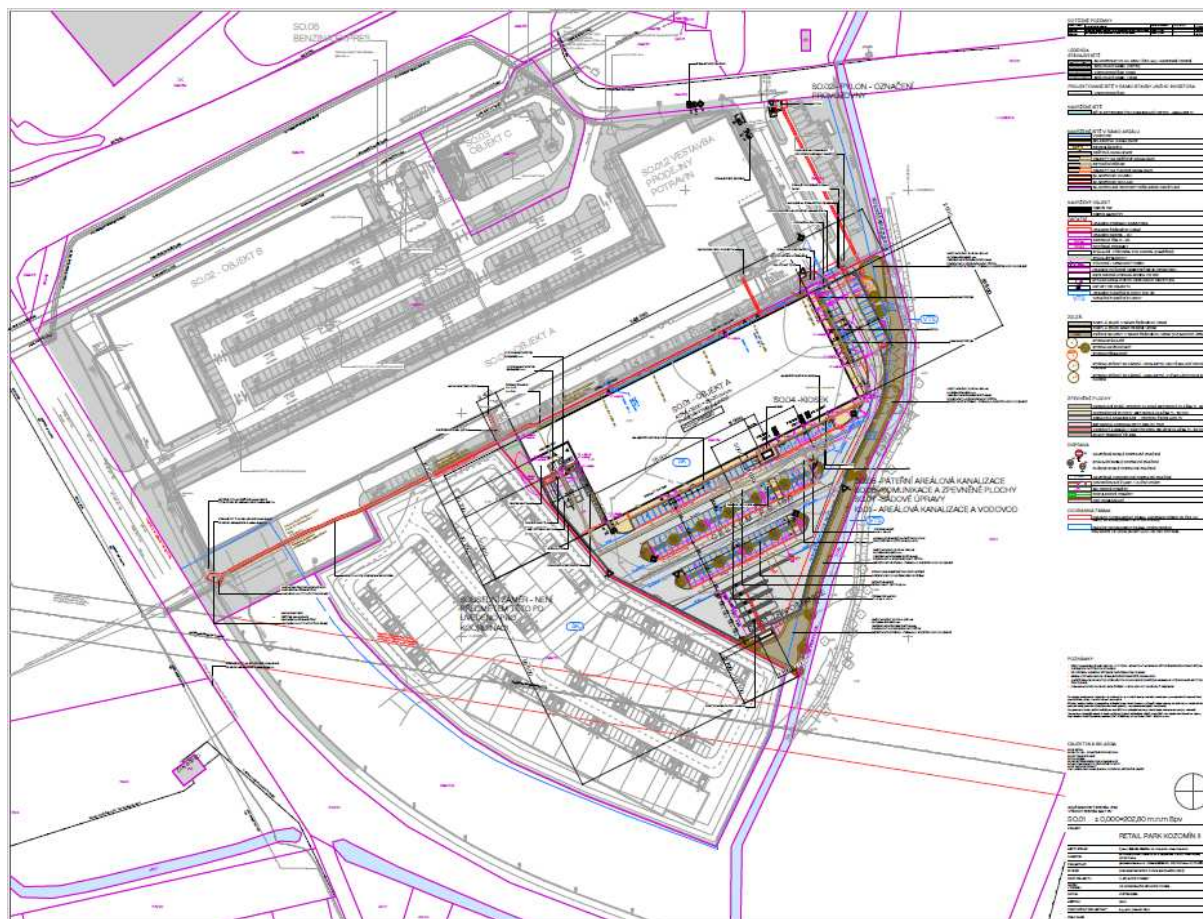
Objekt je navržen o jednom nadzemním podlaží.

Stavba je koncipována jako jednoduchá přízemní nepodsklepená stavba obdélníkového tvaru o hlavních rozměrech 145,01 x 51,5 m a s plochou střechou s výškou atiky +7,500. Vstupní fasáda bude opatřena prosklenou hliníkovou fasádou (RAL 7016) kombinací s plechovým izolačním panelem- RAL 9006/ RAL 7016. Do prodejen se vstupuje z jižní a východní strany vstupy v prosklené části fasády. Jednoduchost hmoty prodejny podtrhuje zastřešení plochou (mírně sedlovou ve spádu 3%) střechou s atikou.

Novostavba retailu je halového uspořádání. Je nepodsklepená, hlubinně založená. Má sedlovou střechu s mírným spádem. Nadzákladové konstrukce tvoří železobetonový prefa skelet. Obvodový a střešní plášť je lehký, montovaný, zateplený.

Páteřní areálová komunikace tvoří centrální podélnou komunikaci areálu. Komunikace vytváří dispozičně propoj mezi areálem navrhovaného Retail Parku a budoucím sousedním záměrem (UrbanBox Park) na pozemku č. parc. 299/10, k.ú. Kozomín. Šířka komunikace je v celé délce navržena 8,00 m, komunikace je navržena jako obousměrná dvoupruhová.

Retail park bude dopravně napojen na stávající areálovou komunikaci sousedního Retail Parku Kozomín I.

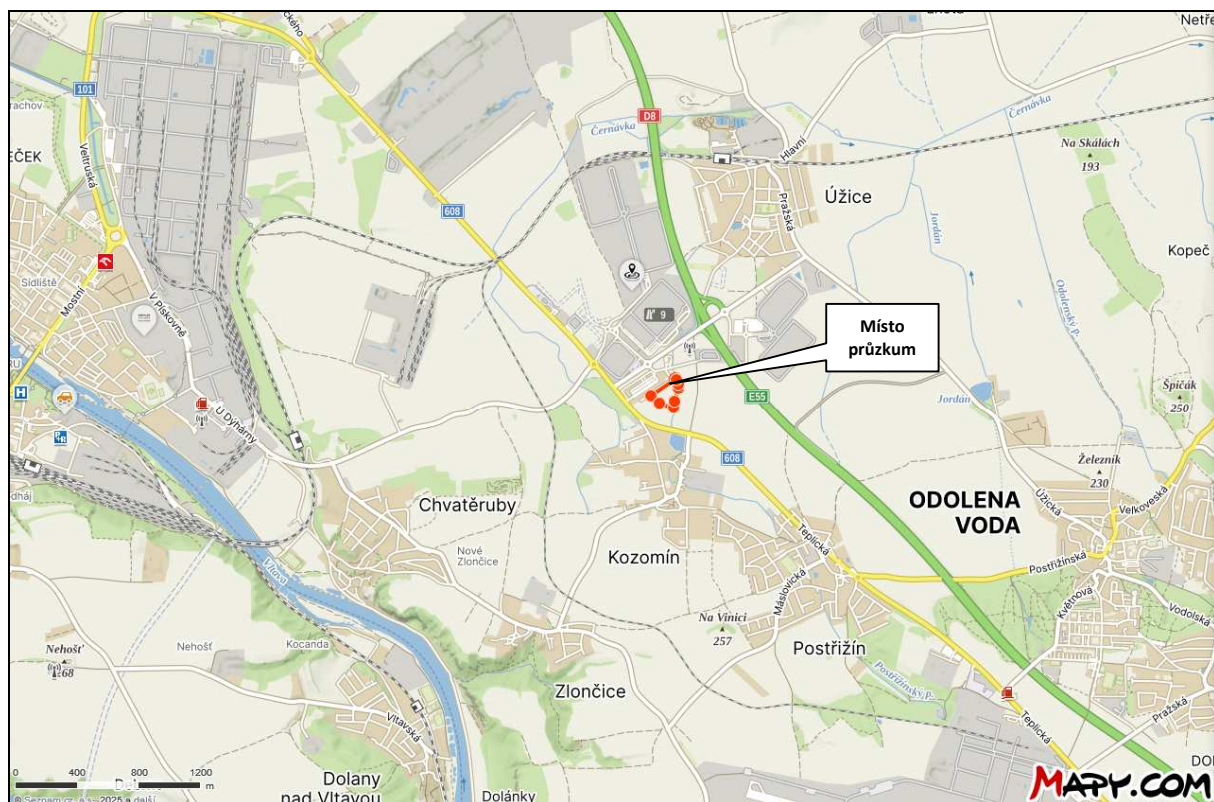


Obr. 1: Plánované řešení záměru (zdroj PD, Ing. arch. Zdeněk Pichl)

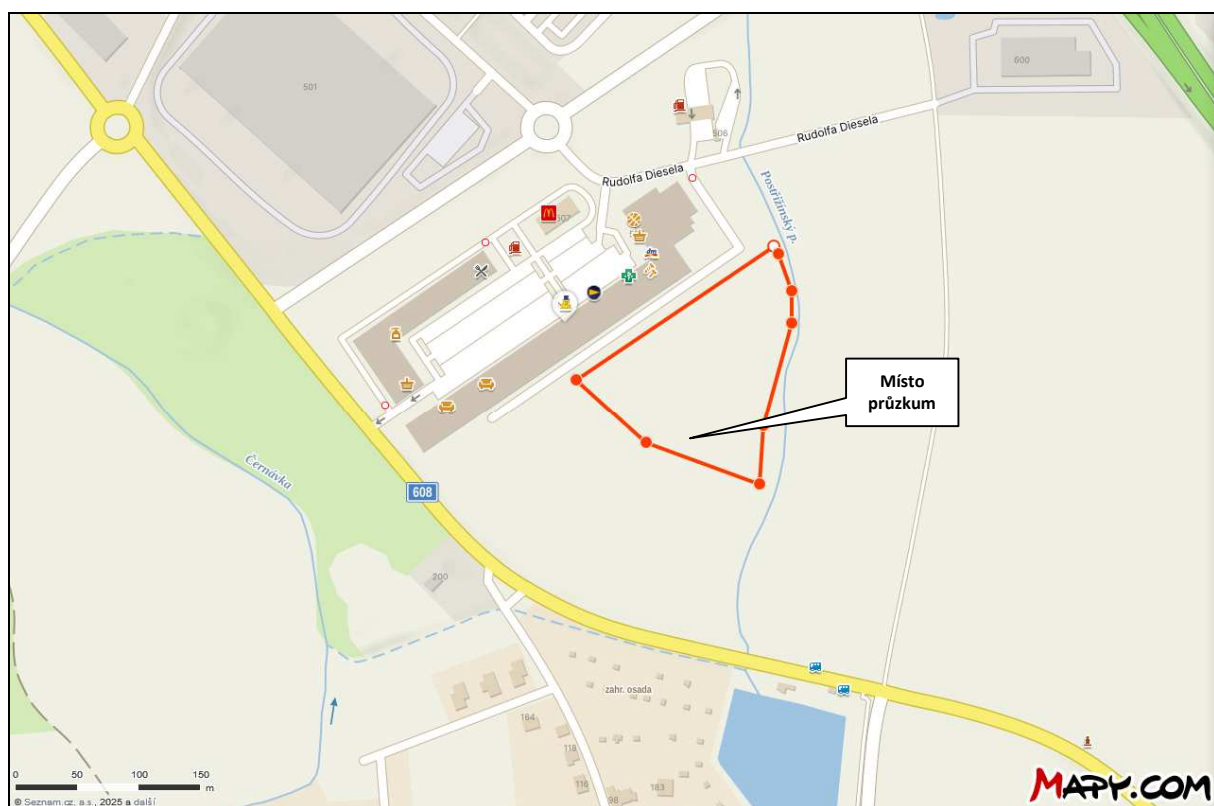
Umístění záměru

Kraj:
Okres:
Obec:
Katastrální území:
Dotčené pozemky:

Středočeský
Mělník
Kozomín [571792]
Kozomín [672009]
parc. č. 299/29, druh pozemku orná půda



Obr. 2: Situace umístění záměru v širším měřítku (zdroj Mapy.cz)



Obr. 3: Situace umístění záměru v detailu (zdroj Mapy.cz)

3 Metodika průzkumu

Botanický a zoologický průzkum dotčeného území byl zaměřen na výskyt zvláště chráněných druhů rostlin a živočichů, uvedených v prováděcí vyhlášce MŽP č. 395/1992 Sb., k zákonu č. 114/1992 Sb., o ochraně přírody a krajiny, ve znění pozdějších předpisů, a zjištění současného biologického stavu lokality.

Průzkum byl proveden prohlídkou a prochozením zájmové lokality v jarním a letním aspektu. Byly použity standardní metody sledování.

Botanický průzkum – prochození lokality.

Zoologický průzkum – prochození lokality. (Průzkum savců – sledování výskytu a případných pobytových stop. Průzkum obojživelníků a plazů – proveden vizuálně a kontrola potencionálních úkrytů. Průzkum ptáků – proveden vizuálně, dalekohled, akusticky. Průzkum hmyzu – vizuálně, síťka na motýly, smykadlo, po určení opětovné vypuštění jedinců.

Byla provedena obhlídka zájmové lokality a určení základních rostlinných a živočišných druhů, které se vyskytují na lokalitě v době průzkumu. Další sledování bylo provedeno formou sběru dat z dohledatelných zdrojů.

Průzkum byl proveden v termínech: 27.3.2025, 19.5.2025 a 3.7.2025

4 Údaje o stavu přírody a krajiny dotčeného území

4.1 Původní přirozená vegetace

Potenciální přirozená vegetace představuje rostlinný pokryv, který by se vytvořil v určitém území a v určité časové etapě za předpokladu vyloučení jakékoliv další činnosti člověka. Struktura přirozené vegetace a její druhové složení je dáno vlastnostmi geologického podloží, typem půdy a klimatickými podmínkami v dané oblasti.

Z mapy potencionální přirozené vegetace (zdroj: <http://mapy.nature.cz/>) lze vyčíst, že původní vegetaci na zájmových pozemcích by tvořila černýšová dubohabřina (*Melampyro nemorosi* - *Carpinetum*). Černýšová dubohabřina (*Melampyro nemorosi* - *Carpinetum*) je lesem tzv. hercynské dubohabřiny (L3.1) s převahou habru obecného (*Carpinus betulus*) a dubu zimního a letního (*Quercus petraea*, *Q. robur*) a příměsí lípy srdčité (*Tilia cordata*). Je možná i příměs náročnějších listnáčů javora mléče (*Acer platanooides*) a třešně ptačí (*Prunus avium*). V keřovém patře se vyskytují nižší jedinci dřevin stromového patra a dále např. svída krvavá (*Cornus sanguinea*), líska obecná (*Corylus avellana*) a zimolez obecný (*Lonicera xylosteum*). V bylinném patře roste jaterník podléška (*Hepatica nobilis*), černýš hajní (*Melampyrum nemorosum*) a dále se vyskytují hájové druhy, jako např. sasanka hajní (*Anemone nemorosa*), jestřábník zední (*Hieracium murorum*), lecha jarní (*Lathyrus vernus*), strdivka níčí (*Melica nutans*), lipnice hajní (*Poa nemoralis*), plicník lékařský (*Pulmonaria officinalis*) a řimbaba chocholičnatá (*Tanacetum corymbosum*). Mechové patro je vyvinuto spíše sporadicky. Tato skupina přirozené vegetace se vyznačuje značnou ekologickou rozmanitostí. Je nejrozšířenějším společenstvem v České republice, které vyžaduje živinami bohaté, zpravidla hluboké půdy v teplejších oblastech.

Většina dubohabřin byla přeměněna na bezlesí a intenzivně obdělávaná pole jako je to v tomto případě.

V dotčeném území se nenachází žádné zbytky původní přirozené vegetace. Je zde velký vliv lidské činnosti spojený s dopravní obslužností a s rozvojem blízké průmyslové zóny.

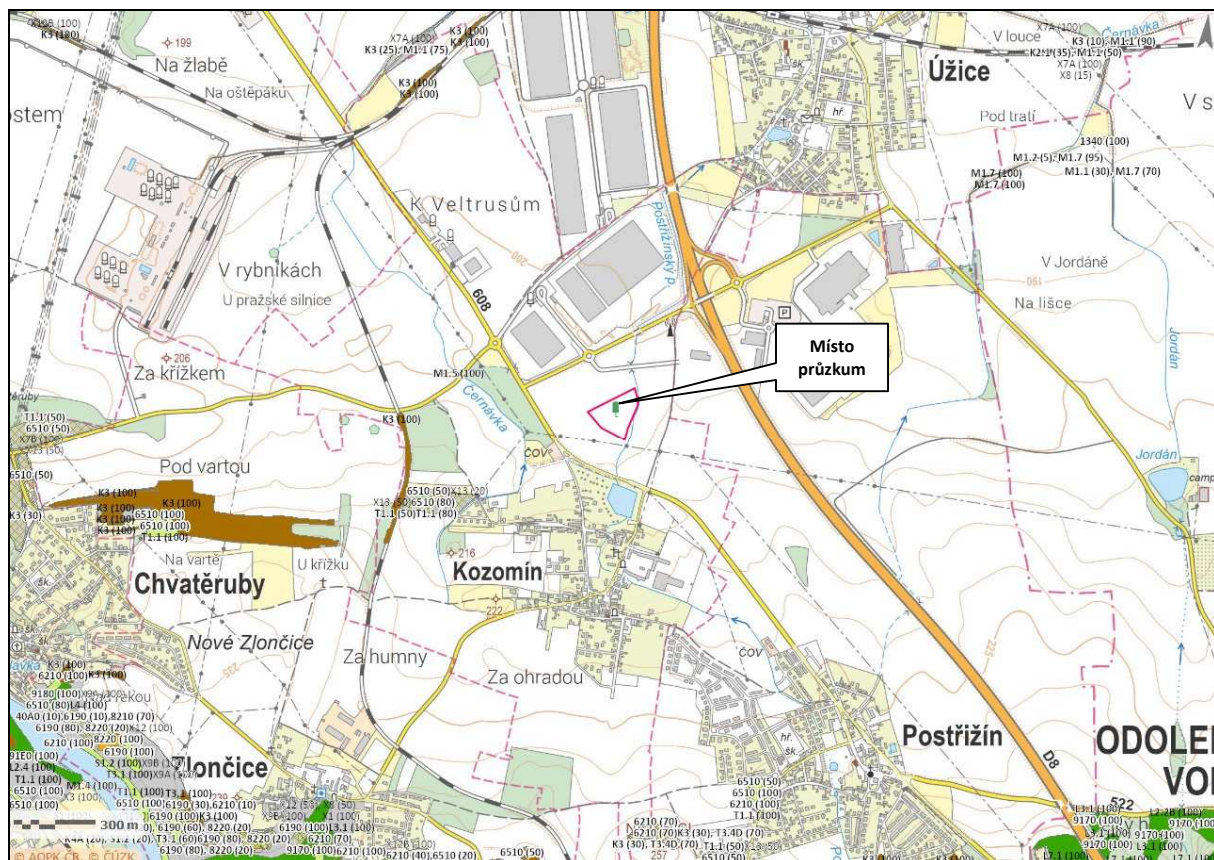
Zájmové území je v teplé klimatické oblasti (T2).

Geologicky je území řazeno do soustavy Česká tabule, Středočeská tabule, Středolabská tabule, Českobrodská tabule, okrsek Kojetická pahorkatina.

4.2 Mapování biotopů

Z dat o mapování biotopů (zdroj: <http://mapy.nature.cz/>) lze zjistit, že v zájmovém území ani v jeho širším území se nenachází a historicky ani nebyly mapovány přírodní ani přírodě blízké biotopy. Na mapě 1:15000 jsou vyznačeny nejbližší přírodní biotopy. Západním směrem je podél železniční trati vymapován biotop, který zahrnuje keřové skupiny K3 a luční porost T1.1.

V krajině dominují intenzivně obhospodařované pole, která v místě záměru ustupují průmyslové výstavbě.



Obr. 4: Mapa mapování biotopů - širší území (zdroj: Mapomat)

Přírodní biotopy v dotčeném území nebyly zjištěny. V blízkém okolí nejsou evidovány cenné přírodní biotopy. Provozem ani realizací záměru nemohou být současné přírodní a přírodě blízké biotopy dotčeny.

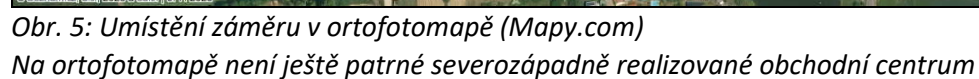
Při severovýchodní hranici teče Postřižínský potok. Jeho kvalita z hlediska biotopů je velmi malá. Jedná se o upravené koryto bez hydraulické a morfologické členitosti s nestálou vodnatostí. Niva není vyvinuta. Břehový porost slabě vyvinutý.

4.3 Současný stav lokality

Území dotčené záměrem je v současné době intenzivně obdělávaným polem se středovou plochou zarostlou rákosem a mokřadními a invazními dřevinami do výšky 6-8 m. Jde o neobhospodařovanou plochu, která vznikla zamokřeností plochy. Tato plocha slouží jako úkryt pro černou zvěř. V této ploše nejsou vodní prvky pro případný rozvoj hmyzu vázaného na vodní prostředí.

Při východní hranici teče Postřižinský potok. Jeho koryto je historicky regulováno a degradováno melioračními úpravami. Jedná se o lichoběžníkový typ koryta. Kolem koryta se pozvolna vyvíjí břehová vegetace. Je zde patrná pozvolná slabá renaturace.

Historicky je oblast soustředěna na intenzivní zemědělské hospodaření. Přírodní biotop na daném území není. Ani v blízkosti regulovaného vodního toku nejsou vyšší vzrostlé cenné dřeviny.



Seznam druhů rostlin

8

heřmánkovec nevonný	<i>Tripleurospermum inodorum</i>
hluchavka nachová	<i>Lamium purpureum</i>
hvězdník roční	<i>Erigeron annuus</i>
chmel otáčivý	<i>Humulus lupulus</i>
chudina rolní	<i>Arabidopsis thaliana</i>
chundelka metlice	<i>Apera spica-venti</i>
ječmen	<i>Hordeum sp.</i>
jetel luční	<i>Trifolium pratense</i>
jetel plazivý	<i>Trifolium repens</i>
ježatka kuří noha	<i>Echinochloa crus-galli</i>
jílek vytrvalý	<i>Lolium perenne</i>
jitrocel kopinatý	<i>Plantago lanceolata</i>
jitrocel širolistý	<i>Plantago major</i>
kakost dlanitosečný	<i>Geranium dissectum</i>
knotovka bílá	<i>Melandrium album</i>
kokoška pastuší tobolka	<i>Capsela bursa pastoris</i>
kopřiva dvoudomá	<i>Urtica dioica</i>
kostřava červená	<i>Festuca rubra</i>
kostřava luční	<i>Festuca pratensis</i>
kozí brada pochybná	<i>Tragopogon dubius</i>
kuklík městský	<i>Geum urbanum</i>
lebeda rozkladitá	<i>Atriplex patula</i>
lipnice obecná	<i>Poa trivialis</i>
lipnice roční	<i>Poa annua</i>
lnice květel	<i>Linaria vulgaris</i>
locika kompasová	<i>Lactuca serriola</i>
lopuch plstnatý	<i>Arctium tomentosum</i>
mák vlčí	<i>Papaver rhoeas</i>
máta sp.	<i>Mentha sp.</i>
medyněk vlnatý	<i>Holcus lanatus</i>
merlík bílý	<i>Chenopodium album</i>
mléč rolní	<i>Sonchus arvensis</i>
mochna plazivá	<i>Potentilla reptans</i>
mrkev obecná	<i>Daucus carota</i>
ostrožka stračka	<i>Consolida regalis</i>
ovsík vyvýšený	<i>Arrhenatherum elatius</i>
pampeliška lékařská	<i>Taraxacum officinale</i>
pastinák setý	<i>Pastinaca sativa</i>
pelyněk černobýl	<i>Artemisia vulgaris</i>
penízek rolní	<i>Thlaspi arvense</i>

pcháč obecný	<i>Cirsium vulgare</i>
pcháč rolní	<i>Cirsium arvense</i>
plamének plotní	<i>Clematis vitalba</i>
psárka luční	<i>Alopecurus pratensis</i>
ptačinec žabinec	<i>Stellaria media</i>
pupalka dvouletá	<i>Oenothera muricata</i>
rákos obecný	<i>Phragmites australis</i>
rdesno blešník	<i>Persicaria lapathifolia</i>
rdesno truskavec	<i>Polygonum aviculare</i>
rmen rolní	<i>Anthemis arvensis</i>
rozrazil perský	<i>Veronica persica</i>
rozrazil rolní	<i>Veronica arvensis</i>
řebříček obecný	<i>Achillea millefolium</i>
ředkev ohnice	<i>Raphanus raphanistrum</i>
sedmikráska chudobka	<i>Belis perenis</i>
srha říznačka	<i>Dactylis glomerata</i>
srpek barvířský	<i>Falcaria vulgaris</i>
starček přímětník	<i>Senecio jacobaea</i>
sveřep měkký	<i>Bromus hordeaceus</i>
sveřep střešní	<i>Bromus tectorum</i>
svlačec obecný	<i>Convolvulus arvensis</i>
šťovík kadeřavý	<i>Rumex crispus</i>
šťovík tupolistý	<i>Rumex obtusifolia</i>
trojštět žlutavý	<i>Trisetum flavescens</i>
truskavec ptačí	<i>Polygonum aviculare</i>
třezalka tečkovaná	<i>Hypericum perforatum</i>
třtina křovištní	<i>Calamagrostis epigejos</i>
turanka kanadská	<i>Conyza canadensis</i>
úhorník mnohodílný	<i>Descurainia sophia</i>
vikev plotní	<i>Vicia sepium</i>
violka trojbarevná	<i>Viola tricolor</i>
vrtič obecný	<i>Tanacetum vulgare</i>
vrбка úzkolistá	<i>Epilobium angustifolium</i>
zlatobýl kanadský	<i>Solidago canadensis</i>

Seznam dřevin:

javor jasanolistý	<i>Acer negundo</i>
ořešák královský	<i>Juglans regia</i>
bez černý	<i>Sambucus nigra</i>

javor klen	<i>Acer pseudoplatanus</i>
růže šípková	<i>Rosa canina</i>
vrba tenkolistá	<i>Salix</i>
vrba jíva	<i>Salix caprea</i>
pámelník bílý	<i>Symphoricarpos albus</i>
svída obecná	<i>Cornus sanguinea</i>
slivoň	<i>Prunus sp.</i>

Na dotčeném pozemku neroste žádný zvláště chráněný druh uvedený ve vyhlášce č. 395/1992 Sb.

4.5 Zjištěné živočišné druhy

Vzhledem k intenzivně obdělávané ploše pozemku je zde nízké zastoupení živočišných druhů. Ani neobdělávaná část území neposkytuje dostatek vhodného prostoru pro výraznější nárůst diverzity živočichů.

Na lokalitě se vyskytují živočišné druhy, které jsou běžné v širším okolí. Jde především běžné synantropní druhy.

Na lokalitě nejsou potencionální mikrolokality pro výskyt vzácnějších druhů živočichů.

Mammalia – savci

Za zmínku stojí výskyt černé zvěře. Prase divoké (*Sus scrofa*) bylo zaznamenáno v hojném počtu v neobdělávané části (porost rákosu, zlatobýlu, třtiny a dřevin – růže, javor jasanolistý, vrba), kde je jeho úkrytové stanoviště. Dále na lokalitě byly zaznamenány pobytové stopy srnce obecného (*Capreolus capreolus*) a zajíce polního (*Lepus europaeus*). Časté byly i pobytové stopy hraboše polního (*Microtus arvalis*).

Avifauna – ptáci

Během návštěv lokality byly zaznamenány pouze běžné druhy ptáků. Byly pozorovány jako přeletující či byli ukryti ve dřevitém patře podél potoka. Žádné polní druhy ptáků (koroptev, křepelka, bažant aj.) nebyly zjištěny. Zaznamenány byly druhy: straka obecná (*Pica pica*), špaček obecný (*Sturnus vulgaris*), holub hřivňáč (*Columba palumbus*), hrdlička zahradní (*Streptopelia decaocto*), poštolka obecná (*Falco tinnunculus*), sýkora koňadra (*Parus major*), kos černý (*Turdus merula*), červenka obecná (*Erithacus rubecula*).

Výskyt zvláště chráněných druhů ptáků nebyl zjištěn.

Batrachofauna – obojživelníci a Herpetofauna – plazi

Zástupci těchto čeledí nebyli na lokalitě pozorováni.

Na dotčené lokalitě není přirozená vodní plocha, která by byla atraktivní pro druhy vodního hmyzu a rozmnožování obojživelníků.

Bezobratlí

Cílený průzkum bezobratlých zaměřený na jednotlivé skupiny, řády a čeledi nebyl proveden. Z hmyzu byly na lokalitě nalezeny běžné druhy. Početnost a diverzita byly značně omezeny.

Přehled nalezených druhů bezobratlých	
babočka paví oko	<i>Nymphalis io</i>
bělásek řepkový	<i>Pieris napi</i>
blýskáčci	<i>Meligethes</i>
blýskáček řepkový	<i>Meligethes aeneus</i>
dřepčící černý	<i>Phyllotreta atra</i>
dřepčík polní	<i>Phyllotreta undulata</i>
klopuška	<i>Miridae</i>
kněžice páskovaná	<i>Graphosoma lineatum</i>
kohoutek modrý	<i>Oulema gallaeciana</i>
mšice sp.	<i>Aphidinea</i>
nosatec sp.	<i>Curculio sp.</i>
páteříček obecný	<i>Cantharis rustica</i>
páteříček žlutý	<i>Rhagonycha fulva</i>
pavouci (blíže neurčení)	<i>ordo Araneae</i>
pestřenka sp.	<i>Syrphidae</i>
slunéčko dvoutečné	<i>Coccinella sp.</i>
slunéčko sp.	<i>Coccinella sp.</i>
včela medonosná	<i>Apis mellifera</i>

4.6 Druhy nálezové databáze

V širším území Kozomína je uváděno několik zvláště chráněných druhů.

Opakovaně jde o nálezy ještěrky obecné (*Lacerta agilis*). Je uváděna z dálničního náspu MÚK Úžice a u potoka Černávka jižně od záměru. Tento druh nebyl na lokalitě nalezen. Polní prostředí (obdělávané pole) je pro plazy velmi málo atraktivní. Vzhledem k tomu, že se v širším okolí druh vyskytuje, je vhodné uzpůsobit okolí Postřižinského potoka v rámci sadových úprav pro tento druh.

Dále je v území zaznamenáván slavík obecný (*Luscinia megarhynchos*) v okolí obce Kozomín a při nájezdu na dálnici.

V Postřižinském potoce je opakovaně nalézána potočnice lékařská (*Nasturtium officinale*).

Ojediněle je z širšího území uváděn při nájezdu na dálnici křeček polní (*Cricetus cricetus*).

Tyto druhy nebyly na dané lokalitě zaznamenány.

5 Závěr průzkumů

Rostlinné druhy

V zájmovém území nebyly nalezeny zvláště chráněné druhy rostlin podle zákona č. 114/1992 Sb., o ochraně přírody a krajiny (příloha č II. vyhlášky MŽP ČR č. 395/1992 Sb.). Z rostlinných druhů se na lokalitě nacházejí druhy, které se běžně vyskytují v České republice. Na neobdělávané ploše dominuje rákos obecný (*Phragmites australis*) a porosty vrb (*Salix sp.*). Rozpíná se zde invazní druh javor jasanolistý (*Acer negundo*).

Realizací záměru nebude žádný rostlinný druh ohrožen.

Živočišné druhy

V zájmovém území nebyly nalezeny zvláště chráněné druhy živočichů podle zákona č. 114/1992 Sb., o ochraně přírody a krajiny (příloha č III. vyhlášky MŽP ČR č. 395/1992 Sb.). Na lokalitě byly při průzkumech zaznamenány pouze běžné druhy.

Většinově na ploše navrhovaného areálu převládají běžné druhy živočichů s širší ekologickou valencí, druhy synantropní či druhy polních kultur.

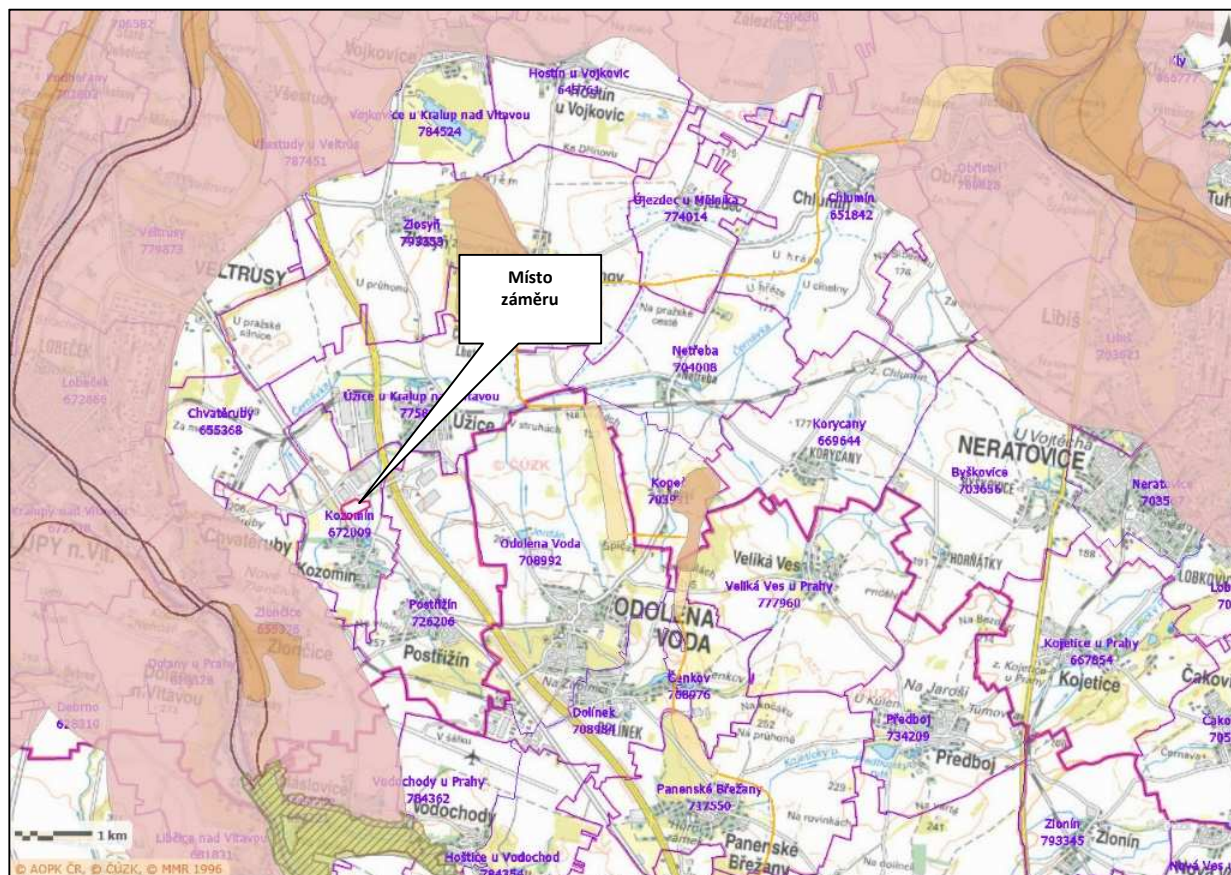
Biotop

Z hlediska charakteristiky biotopů se nejedná o vzácný druh stanoviště, na který by byly vázány speciální druhy rostlin a živočichů. Lokalitu lze charakterizovat jako biotop silně ovlivněný člověkem nebo vytvořený člověkem (řada X).

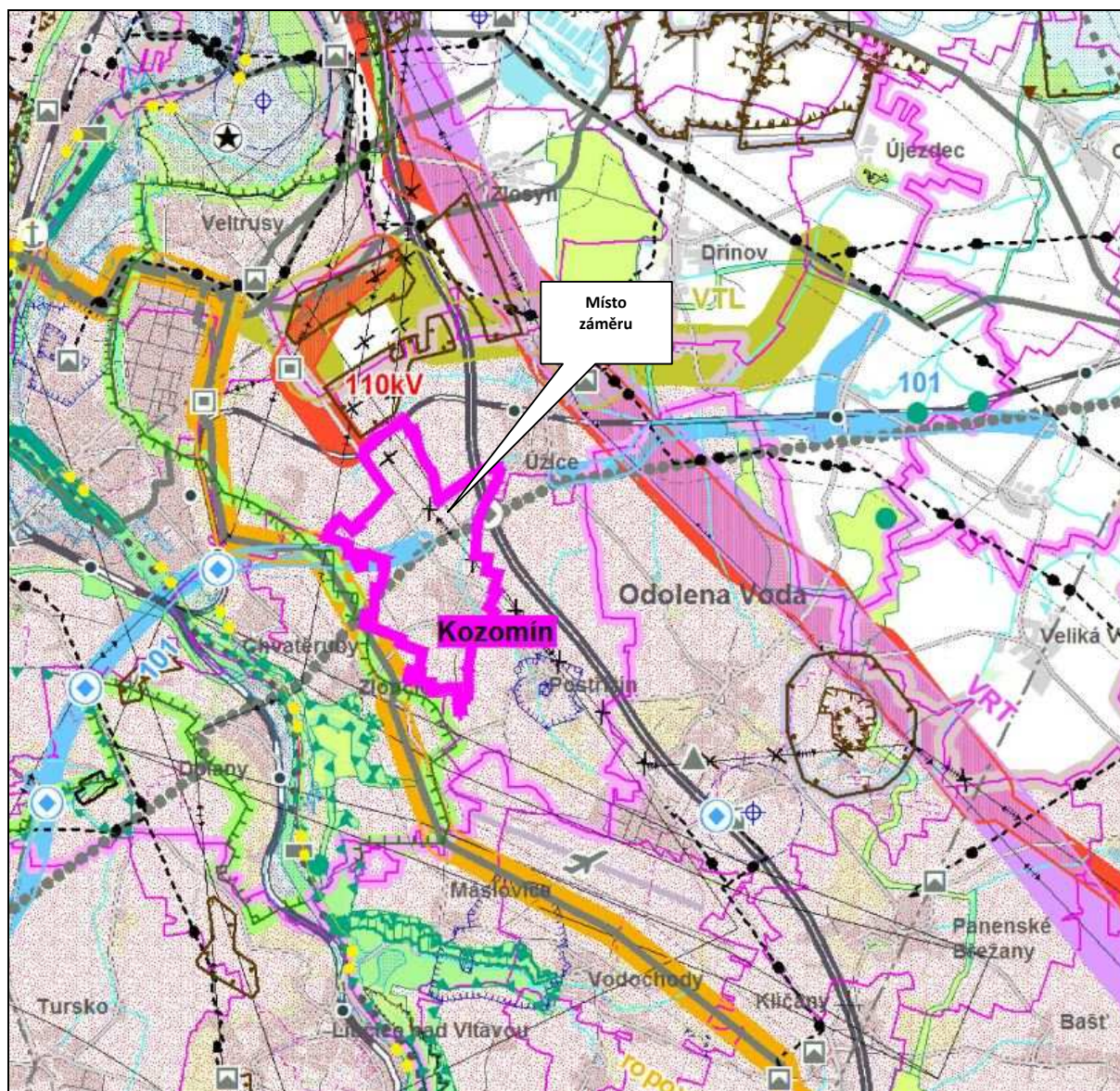
5.1 Obecná ochrana

5.1.1 Prvky ÚSES

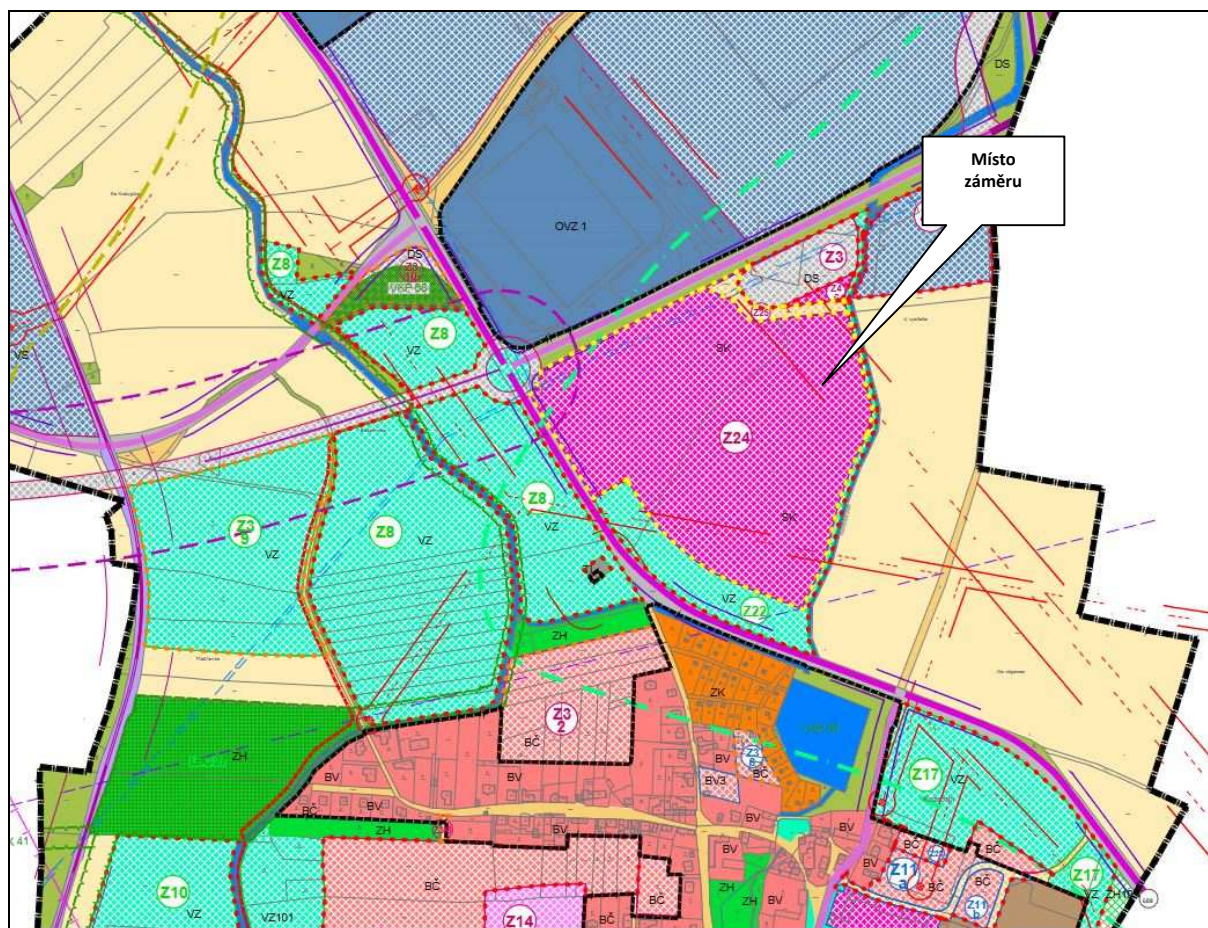
Prvky ÚSES jsou vzájemně propojeným souborem přirozených i pozměněných, avšak přírodě blízkých ekosystémů, které udržují přírodní rovnováhu.



Obr. 6: Zájmové území s prvky nadregionálního ÚSES (zdroj: <https://webgis.nature.cz/mapomat/>)



Obr. 7: Zájmové území s prvky ÚSES. (zdroj: Výšeč z výkresu širších vztahů s patrnými omezeními v území a systémem ÚSES na mapě Územní plán Kozomín úplné znění po změně 4. (zdroj. <https://www.kozomin.cz/urad/uzemni-plan/?page=all>)



Obr. 8: Zájmové území na koordináčním výkresu
(zdroj: <https://www.kozomin.cz/urad/uzemni-plan/?page=all>)

V blízkosti plánovaného záměru se nenachází žádné prvky územního systému ekologické stability.

Současný stav ÚSES není záměrem omezován a jeho rozloha se nezmění.

5.1.2 Významné krajinné prvky (VKP)

Dle § 3 odst. 1 písm. b) zákona o ochraně přírody a krajiny jsou významným krajinným prvkem lesy, rašeliniště, vodní toky, rybníky, jezera, údolní nivy a dále jiné části krajiny, které zaregistruje podle § 6 orgán ochrany přírody jako významný krajinný prvek, zejména mokřady, stepní trávníky, remízy, meze, trvalé travní plochy, naleziště nerostů a zkamenělin, umělé i přirozené skalní útvary, výchozy a odkryvy.

Významné krajinné prvky jsou chráněny před poškozováním a ničením. Využívají se pouze tak, aby nebyla narušena jejich obnova a nedošlo k ohrožení nebo oslabení jejich stabilizační funkce.

Registrovaný významný krajinný prvek se v místě dotčeném stavbou nenachází.

V sousedství zájmové lokality (severovýchodní část záměru) teče regulovaný vodní tok Postřižinský potok. Voda v potoce je vedena v umělém korytě, které neumožňuje žádné morfologické změny

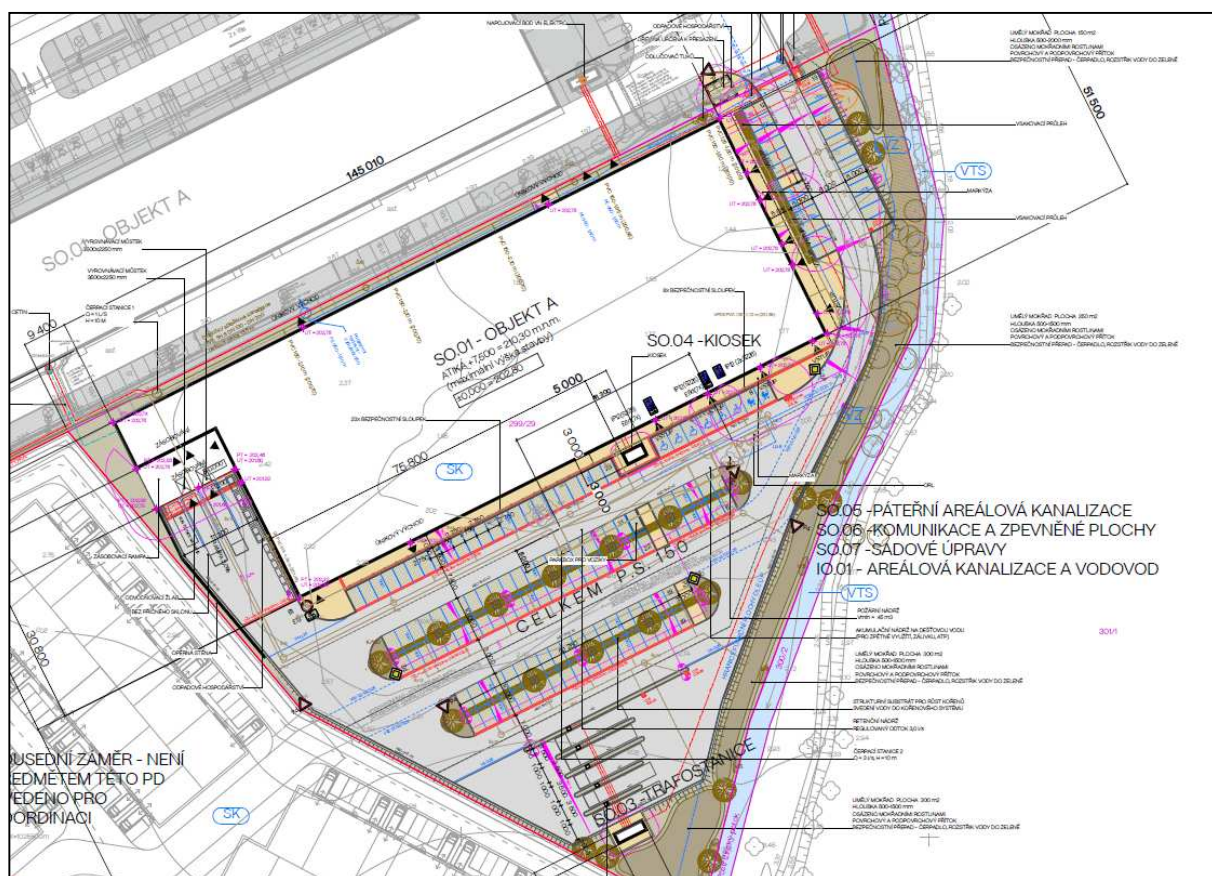
toku. Do vodního toku Postřižínského potoka, jeho koryta a břehových porostů nebude záměrem zasahováno.

Je nutné v rámci průzkumu říci, že v tomto případě je funkce vodního toku Potřižínského potoka jako významného krajinného prvku velmi degradována a lze konstatovat, že daný úsek Postřižínského potoka svoji funkci významného krajinného prvku z pohledu ochrany přírody a krajiny neplní. Funkce, které by měl VKP plnit, jako je ekologicko – stabilizační funkce, biologická funkce, zadržení vody v krajině a rozvoj na vodu vázaných a vodou ovlivněných ekosystémů Postřižínský potok neplní. Tok slouží v současné době pouze k odvodnění území a odvodu vody. Hydraulická členitost, morfologická členitost a další funkce jsou silně upozaděny. Jeho vodnatost je v době nepravidelných srážek velmi malá.

Proto lze konstatovat, že výstavba záměru v blízkosti vodního toku nemá vliv na významný krajinný prvek vodní tok Postřižínského potoka. Niva potoka není v tomto případě vůbec vytvořena.

Zásahem nebudou dotčeny žádné významné krajinné prvky vyjmenované v zákoně č. 114/1992 Sb., o ochraně přírody a krajiny.

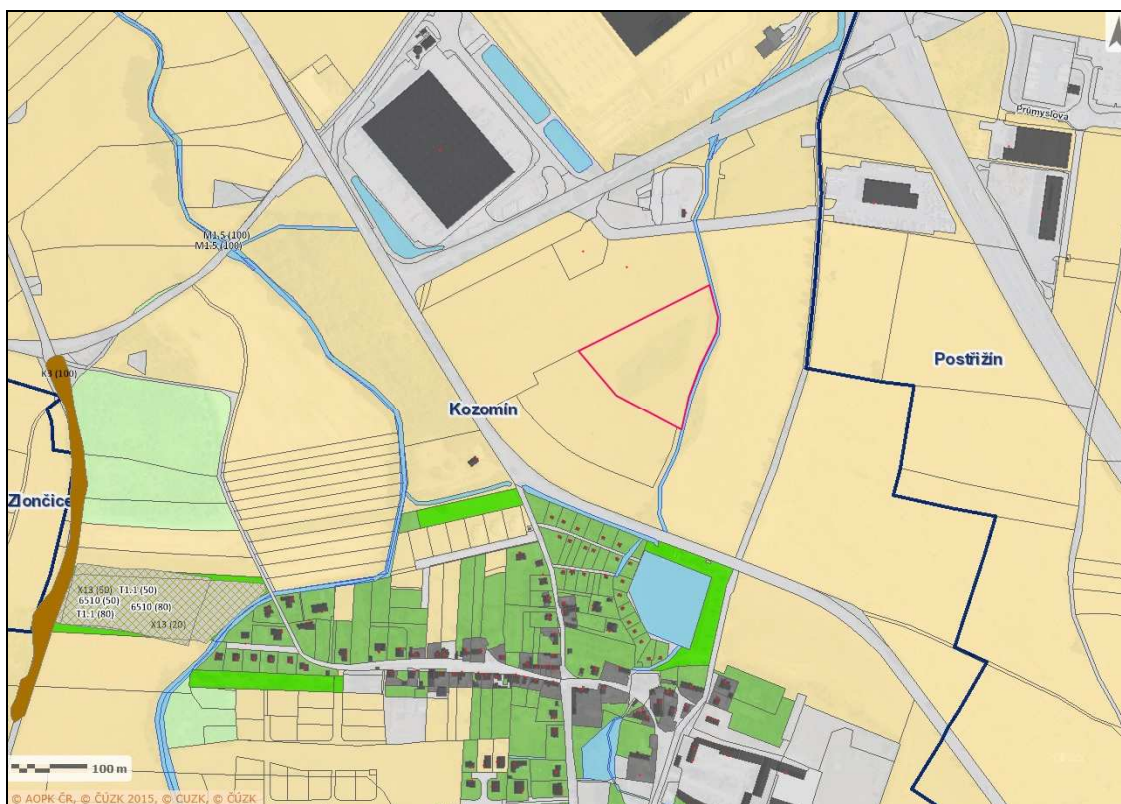
Parcelní číslo koryta vodního toku je dle katastru vedeno v určitých úsecích mimo současné koryto vodního toku. Jde o koryto, které bylo uměle vytvořeno. V budoucnu je vhodné jeho rozvolnění a zlepšení jeho ekologických a stabilizačních funkcí revitalizací. V projektové dokumentaci i na ortofotomapě je patrný rozdíl v trase současného koryta a katastrálního vymezení koryta.



Obr. 9: Zájmové území na detailu PD. Je zde zakresleno současné koryto Postřižínského potoka a koryto vymezené parcelním číslem 300/2 k.ú. Kozomín (zdroj: PD)



Obr. 10: Detail skutečné trasy vodního toku Postřižinského potoka a katastrálního pozemku na ortofotomapě (zdroj: Mapomat)



Obr. 11: Zájmové území s druhy pozemků (zdroj: <https://webgis.nature.cz/mapomat/>) Severně a severozápadně od záměru již druh pozemku neodpovídá současnému využití území. Území je zastavěno.

Z této mapy a na základě prochození okolí dotčeného území je patrné, že v blízkosti záměru nejsou jiné významné krajinné prvky dané zákonem (les, rašeliniště, rybník, jezero, údolní niva) než výše popsany vodní tok.

5.1.3 Obecná ochrana rostlin a živočichů

Dle zákona o ochraně přírody a krajiny jsou všechny druhy rostlin a živočichů chráněny před zničením, poškozováním sběrem či odchyt, který by mohl vést k ohrožení těchto druhů na bytí nebo k jejich degeneraci a k zániku celé populace či zničení ekosystému.

Obecná ochrana rostlin a živočichů není záměrem dotčena. K ohrožení vyskytujících se druhů a k zániku populací ani ekosystémů v širším území realizací záměru nedojde.

V zájmu ochrany volně žijících druhů ptáků je zakázáno jejich úmyslné usmrcování a odchyt jakýmkoli způsobem, úmyslné poškozování nebo ničení jejich hnízd a vajec nebo odstraňování hnízd, sběr vajec ve volné přírodě a jejich držení, a to i prázdných, úmyslné vyrušování ptáků, zejména během rozmnožování a odchovu mláďat.

Záměrem nebude ochrana volně žijících ptáků ohrožena. Záměrem není sledováno jakékoli usmrcování a poškozování druhů ptáků. Jejich výskyt je na dané lokalitě pouze dočasný a druhy jsou nad lokalitou zaznamenány akusticky nebo jako přeletující. Žádný druh s pevnou vazbou na danou lokalitu v době průzkumu nebyl pozorován. Vzhledem k ochraně ptáků je obecné doporučení kácení dřevin provádět v období vegetačního klidu, kdy nedochází ke hnízdění ptáků a ptáci přeletí a vyhledají si jiné stanoviště. Je zbytečné ohrožovat a rušit druhy ptáků v případě, kdy tomu lze jednoduše předejít vhodnou dobou zásahu. Proto je vhodné zvolit dobu kácení - odstraňování dřevin a případných větších terénních úprav v období od října do března.

Obecná ochrana rostlin a živočichů není záměrem narušena.

5.1.4 Ochrana dřevin

Zákon č. 114/1992 Sb., o ochraně přírody a krajiny, ve znění pozdějších předpisů v § 7 odstavci 1) uvádí, že dřeviny jsou chráněny před poškozováním a ničením. V odst. 2) téhož paragrafu se udává, že povinností vlastníků je péče o dřeviny, zejména jejich ošetřování a udržování. Podle § 8 odst. 1) téhož zákona je ke kácení dřevin nezbytné povolení příslušného orgánu ochrany přírody. Odst. 2) a 3) § 8 uvádí, v kterých případech není povolení ke kácení třeba a charakteristika těchto dřevin je uvedena ve vyhlášce č. 189/2013 Sb., o ochraně dřevin a povolování jejich kácení.

Uvedený záměr si vyžádá kácení dřevin, které rostou na neobdělávané ploše. Na základě průzkumu lze hodnotit, že se nejedná o cenné dřeviny. Většina dřevin jsou krátkověké dřeviny menšího vzrůstu (vrby a jejich polykormony) nebo jde o jedince náletových dřevin z okolí (růže šípková, ořešák královský, javor jasanolistý). V případě javoru jasanolistého se jedná o invazní dřevinu.

Dřeviny nejsou významné vzrůstem ani biologickou hodnotou.

Dřeviny podél Postřižínského potoka je vhodné zachovat a ochránit v době výstavby záměru. Jejich kácení není navrhováno, jak je patrné ze zakresu dřevin. Případně je vhodné ke kácení přistoupit pouze v případě nutné kolize. Dřeviny podél Postřižínského potoka je vhodné ponechat jako biologické prvky v okolí a ke kácení přistoupit v případě invazního druhu javoru jasanolistého.

Součástí průzkumu nebyl dendrologický průzkum, který by stanovil, zda je nutné povolení ke kácení dřevin dle legislativy.



Obr. 12: Pohled na dřeviny v neobdělávané ploše – jarní aspekt (foto autor).



Obr. 13: Dřeviny podél Postřižínského potoka – jarní aspekt (foto autor).

5.1.5 Jeskyně a paleontologické nálezy

Na území záměru nejsou jeskyně. Výskyt paleontologických nálezů se neočekává. V případě paleontologického nálezu musí investor postupovat v souladu se zákonem, konkrétně § 11 zákona o ochraně přírody a krajiny.

5.1.6 Krajinový ráz a přírodní park

Krajinový ráz je tvořen přírodní, kulturní a historickou charakteristikou místa či oblasti. Na dotčeném území není evidován přírodní park.

Lze konstatovat, že současná přírodní, kulturní i historická charakteristika místa zůstane po realizaci záměru nezměněna. Záměr je umístěn v místech, kde se rozrůstá průmyslová výstavba. Plánovaný záměr svojí velikostí a vzhledem nevybočuje nad již realizovanou výstavbou. Záměr hmotově ani výškově nenarušuje vzhled daného území a zapadá do ostatních průmyslových objektů kolem komunikace D8.

K záměru je vhodné navrhnout plán úprav zeleně, které posílí diverzitu území. Sadbové úpravy ve formě volně rostoucích keřových a stromových skupin, kvalitní bylinný porost a případně revitalizační úpravy Postřižínského potoka velmi posílí biologické prvky území. Vhodné je i v rámci úprav parkovacích stání volit jiné materiály než asfaltové plochy a zeleň v rámci parkovacích stání kvalitně realizovat a založit.

5.2 Zvláštní ochrana - zvláště chráněná území

Záměr se nedotýká žádných zájmů uvedených v části třetí zákona o ochraně přírody a krajiny, které se týkají zvláště chráněných území. Veškerá zvláště chráněná území jsou v dostatečné vzdálenosti a vzhledem k lokálnímu charakteru záměru a umístění záměru na konkrétní ploše nemůžou být ovlivněny.

Velkoplošně chráněná území ani tzv. maloplošně chráněná území nejsou v dosahu záměru. Záměr nesousedí s žádnou oblastí zařazených do soustavy NATURA 2000.

5.3 Památné stromy, zvláště chráněné druhy rostlin, živočichů a nerostů

Památné stromy

V těsné blízkosti nejsou evidovány žádné památné stromy.

Zvláště chráněné druhy

Na základě orientačního biologického průzkumu (prochození lokality) nebyl zjištěn žádný zvláště chráněný druh.

Databáze ochrany přírody (<https://portal.nature.cz/>) v daném území neuvádí žádný chráněný druh ani cenný biotop, na který by byly vzácné druhy vázány.

Území vzhledem k jeho intenzivnímu zemědělskému a v současné době i průmyslovému využívání nevykazuje známky pro výskyt cenných druhů. Výstavba průmyslových areálů proběhla v nedávné době a v místech jsou ještě nedostatečně a nekvalitně rozvinuty plochy zeleně.

6 Závěr

Zájmové území se vyznačuje nízkou biologickou hodnotou. Území je negativně ovlivněno již realizovanou výstavbou jiných objektů v průmyslové zóně a intenzivní zemědělskou produkcí. V minulosti bylo území negativně ovlivněno regulací Postřižínského potoka a scelováním zemědělských pozemků se zánikem remízků a pestrých polních ploch.

V současné době je lokalita využívána jako pole k produkci polních plodin, na části pozemku je již delší dobu neobdělávaná část s výskytem rákosu obecného, třtinou křovištní, kopřivou dvoudomou a náletem javoru jasanolistého. Biologická hodnota tohoto místa je velmi malá. Vzácné druhy zde nebyly nalezeny. Je zde výskyt pouze běžných a invazivních druhů. Především výskyt nepůvodního javoru jasanolistého do budoucna by na dané lokalitě přešel v jednolitý porost tohoto druhu. Ostatní druhy jak dřevin tak vyšší diverzita druhů bylin by byla potlačena. Javor jasanolistý působí v přírodě cenných lokalitách značné problémy a je nutná jeho regulace a likvidace, aby se v přírodě dále nešířil.

Obecná ani přísnější ochrana přírody a krajiny nebude realizací záměru dotčena.

Do zvláště chráněných druhů nebude činností spojenou s realizací záměru zasahováno. Na lokalitě v době průzkumu nebyli zjištěni jedinci zvláště chráněných druhů. Díky intenzivnímu zemědělskému využívání bez významných biologických prvků je diverzita dotčené lokality velmi omezená. Zvláště chráněné druhy, které se vyskytují v okolí, nebudou záměrem dotčeny. Jejich výskyt v širší lokalitě je nadále možný. V případě vhodných sadových úprav může dojít i k podpoře výskytu ještěrky obecné podél vodního toku Postřižínského potoka. Slavík obecný a jeho biotop nebude dotčen. Roztroušené plochy zeleně, polí a remízků jsou v širší lokalitě zachovány. Výskyt potočnice lékařské v korytě vodního toku Postřižínského potoka není záměrem dotčen a ohrožen. V rámci vhodné revitalizace (úpravy) okolí vodního toku je možné její rozšíření i s přihlédnutím, že daná rostlina roste na vlhkých humózních půdách v okolí vodních toků. Výskyt křečka polního nebyl v lokalitě zjištěn a jeho podpora vzhledem k záboru polní kultury není v rámci areálu reálná.

Vyskytující se druhy rostlin i živočichů na dané lokalitě jsou druhy kosmopolitně a běžně se nacházející v urbanizované krajině a v krajině polí. Druhy vyskytující se na území záměru nejsou ohroženy na svém výskytu a i po realizaci záměru budou v daném území dále existovat.

Ochrana dřevin bude dotčena kácením dřevin v ploše neobdělávané části pozemku. Zde dřeviny kolidují se záměrem. Podél Postřižínského potoka je dotčeno malé množství dřevin a je zde vhodné přistoupit ke kácení pouze ojedinělému a v případě kolize jedinců se záměrem. Podél Postřižínského potoka je navrhována zeleň areálu. Proto je vhodné ponechat a upravit zdejší část navazující na Postřižínský potok jako přírodě blízkou s biologickými prvky pro podporu druhů v krajině. Projektovým záměrem navržená zelená plocha navazující na koryto Postřižínského potoka bude při vhodné realizaci významným biologickým a ekologickým územím. Tato plocha může v budoucnu výrazně posílit diverzitu území. Vhodné je navrhnout biologické prvky, které vytvoří malou mozaiku biotopů navazujících na vodní tok a budou mít přírodní charakter (tůň, bylinné plochy, dřeviny, volně rostoucí keře, skupinová výsadba dřevin, kamenné snosy, zídky, mrtvé dřevo, případně meandrace koryta, hydrologická a morfologická členitost, vznik mokřadních ploch, tůň).

7 Fotodokumentace



