



# **PŘEKLADIŠTĚ ODPADŮ NAVÝŠENÍ KAPACITY**

***AVE Kolín s.r.o.***

## ***OZNÁMENÍ***

***v rozsahu dle přílohy č. 3***

***dle § 6 zákona č. 100/2001 Sb.,  
o posuzování vlivů na životní prostředí  
ve znění pozdějších předpisů***

**červen 2026**



<b>Oznamovatel</b>	AVE Kolín s.r.o.
<b>Sídlo</b>	Třídvorská 1501, 280 02 Kolín V
<b>IČ</b>	25148117
<b>Statutární zástupce</b>	Mgr. Věra Suchomelová, jednatelka Ing. Radek Doležal, jednatel Ing. Martin Tichý, jednatel
<b>Elektronická adresa</b>	<a href="mailto:kolin@ave.cz">kolin@ave.cz</a>
<b>Telefonické spojení</b>	+420 321 724 011

<b>Kraj</b>	Středočeský
<b>Obec</b>	Kolín
<b>Katastrální území</b>	668150 Kolín
<b>Parcelní čísla dle KN</b>	900/1, 900/2

<b>Zpracoval</b>	Jan Malásek
<b>Schválil</b>	Mgr. Věra Suchomelová
<b>Datum zpracování</b>	27.5.2026

## O B S A H

<b>A.</b>	<b>ÚDAJE O OZNAMOVATELI .....</b>	<b>4</b>
1.	Obchodní firma .....	4
2.	IČ .....	4
3.	Sídlo .....	4
4.	Oprávněný zástupce oznamovatele .....	4
<b>B.</b>	<b>ÚDAJE O ZÁMĚRU .....</b>	<b>4</b>
I.	I. ZÁKLADNÍ ÚDAJE .....	4
1.	Název záměru .....	4
2.	Kapacita (rozsah) záměru .....	4
3.	Umístění záměru .....	5
4.	Charakter záměru a možnost kumulace s jinými záměry .....	7
	Technický popis současného zařízení .....	7
	Charakter záměru .....	8
5.	Zdůvodnění potřeby záměru a jeho umístění, včetně přehledu zvažovaných variant a hlavních důvodů pro jejich výběr, resp. odmítnutí .....	10
6.	Stručný popis technického a technologického řešení záměru .....	10
7.	Předpokládaný termín zahájení realizace záměru a jeho dokončení .....	15
8.	Výčet dotčených územně samosprávných celků .....	15
9.	Výčet navazujících rozhodnutí dle § 10, odst. 4 zákona .....	15
II.	II. Údaje o vstupech .....	15
III.	III. Údaje o výstupech .....	16
<b>C.</b>	<b>ÚDAJE O STAVU ŽIVOTNÍHO PROSTŘEDÍ V DOTČENÉM ÚZEMÍ .....</b>	<b>19</b>
1.	Výčet nejzávažnějších environmentálních charakteristik dotčeného území .....	19
2.	Stručná charakteristika stavu složek životního prostředí v dotčeném území, které budou pravděpodobně významně ovlivněny .....	21
<b>D.</b>	<b>ÚDAJE O VLIVECH ZÁMĚRU NA VEŘEJNÉ ZDRAVÍ A NA ŽIVOTNÍ PROSTŘEDÍ .....</b>	<b>25</b>
1.	Charakteristika možných vlivů a odhad jejich velikosti a významnosti .....	25
2.	Rozsah vlivů vzhledem k zasaženému území a populaci .....	27
3.	Údaje o možných významných nepříznivých vlivech přesahující státní hranice .....	27
4.	Charakteristika opatření k prevenci, vyloučení, snížení popřípadě kompenzaci nepříznivých vlivů .....	27
5.	Charakteristika použitých metod prognózování a předpokladů a důkazů pro zjištění a hodnocení vlivu záměru na ŽP .....	28
6.	Charakteristika všech obtíží (tech. nedostatků nebo nedostatků ve znalostech), které se vyskytly při zpracování oznámení a hlavních nejistot z nich plynoucích .....	29
<b>E.</b>	<b>POROVNÁNÍ VARIANT ŘEŠENÍ ZÁMĚRU .....</b>	<b>29</b>
<b>F.</b>	<b>DOPLŇUJÍCÍ ÚDAJE .....</b>	<b>29</b>
<b>G.</b>	<b>VŠEOBECNĚ SROZUMITELNÉ SHRUTÍ NETECHNICKÉHO CHARAKTERU .....</b>	<b>29</b>
<b>H.</b>	<b>PŘÍLOHY .....</b>	<b>30</b>



## A. ÚDAJE O OZNAMOVATELI

### 1. Obchodní firma

AVE Kolín s.r.o.

### 2. IČ

25148117

### 3. Sídlo

Třídvorská 1501, 280 02 Kolín V

### 4. Oprávněný zástupce oznamovatele

Jméno a příjmení: Mgr. Věra Suchomelová  
Bydliště: bytem U Lesoparku 1901, 28601 Čáslav - Čáslav - Nové Město  
Telefon: 602 114 881

## B. ÚDAJE O ZÁMĚRU

### I. ZÁKLADNÍ ÚDAJE

#### 1. Název záměru

#### Překladiště odpadů, navýšení kapacity

Podle zákona č. 100/2001 Sb., o posuzování vlivů na životní prostředí, ve znění pozdějších předpisů spadá záměr do kategorie II, přílohy č. 1 „Zařízení k odstraňování nebo využívání ostatních odpadů s kapacitou od 2500 tun ročně“.

#### 2. Kapacita (rozsah) záměru

#### Navýšení kapacity

Záměr spočívá v rozšíření kapacity zařízení překladiště. Z tohoto důvodu bude v sektoru překladiště vybudována nová mobilní automatická překládací stanice a vytvořena nová kontejnerová stání.

##### a) současná

<b>Roční</b> kapacita zařízení	<b>20.000 t</b>
Maximální <b>okamžitá</b> kapacita zařízení	<b>40 t</b>
Maximální <b>denní</b> kapacita zařízení	<b>100 t</b>

**b) požadované navýšení**

<b>Roční kapacita zařízení</b>	<b>45.000 t</b>
<b>Maximální okamžitá kapacita zařízení</b>	<b>1.000 t</b>
<b>Maximální denní kapacita zařízení</b>	<b>1.000 t</b>

**3. Umístění záměru**

Kraj: CZ 020 Středočeský  
Obec: 533165 Kolín  
Katastrální území: 668150 Kolín  
Parcelní číslo pozemků: 900/1, 900/2

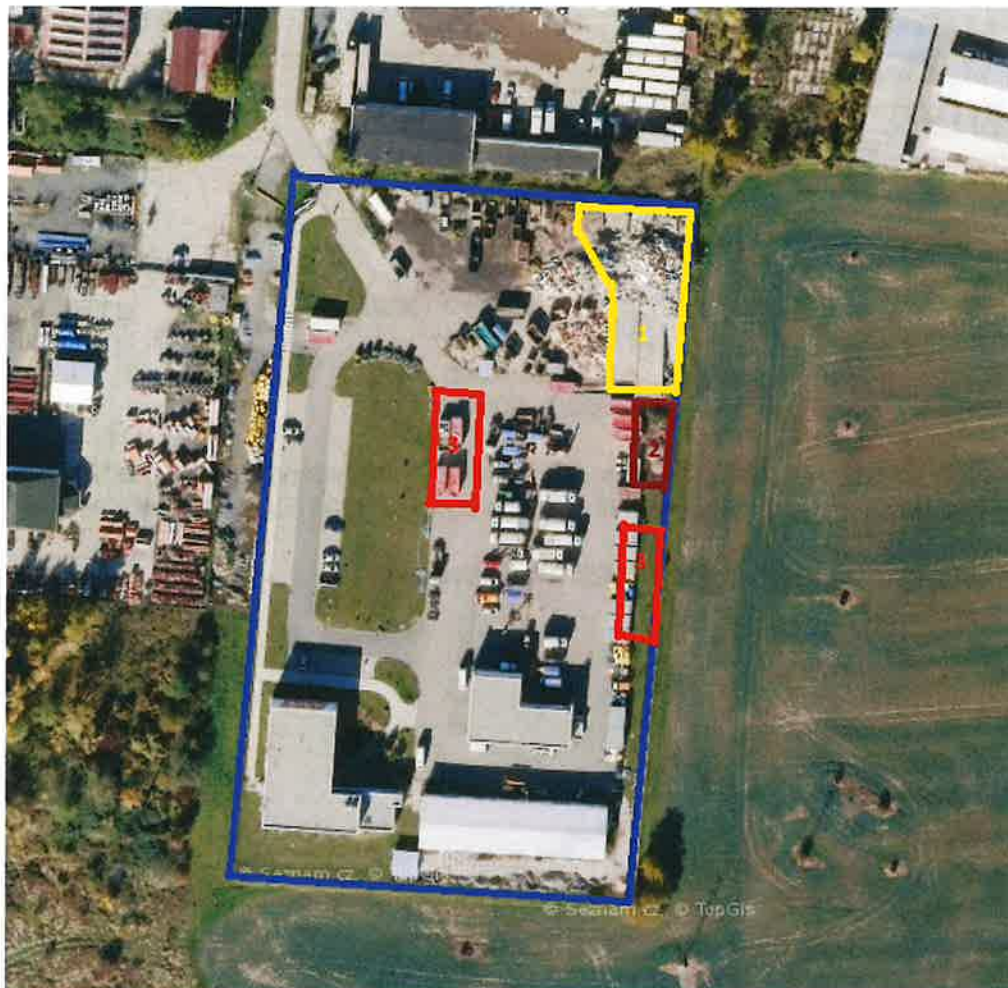
Majitelem pozemků je společnost AVE Kolín s.r.o. Pro areál bylo vydáno územní rozhodnutí č.j.: SU 63497/09-252168/2009-sie a kolaudační souhlas č.j.: SU 600170/10-68944/10-sie.

Areál je dostupný po příjezdové komunikaci II/322 (ul. Třídvorská).

Obrázek č. 1: Umístění záměru



Obrázek č. 2: Plánek záměru



**Legenda:**

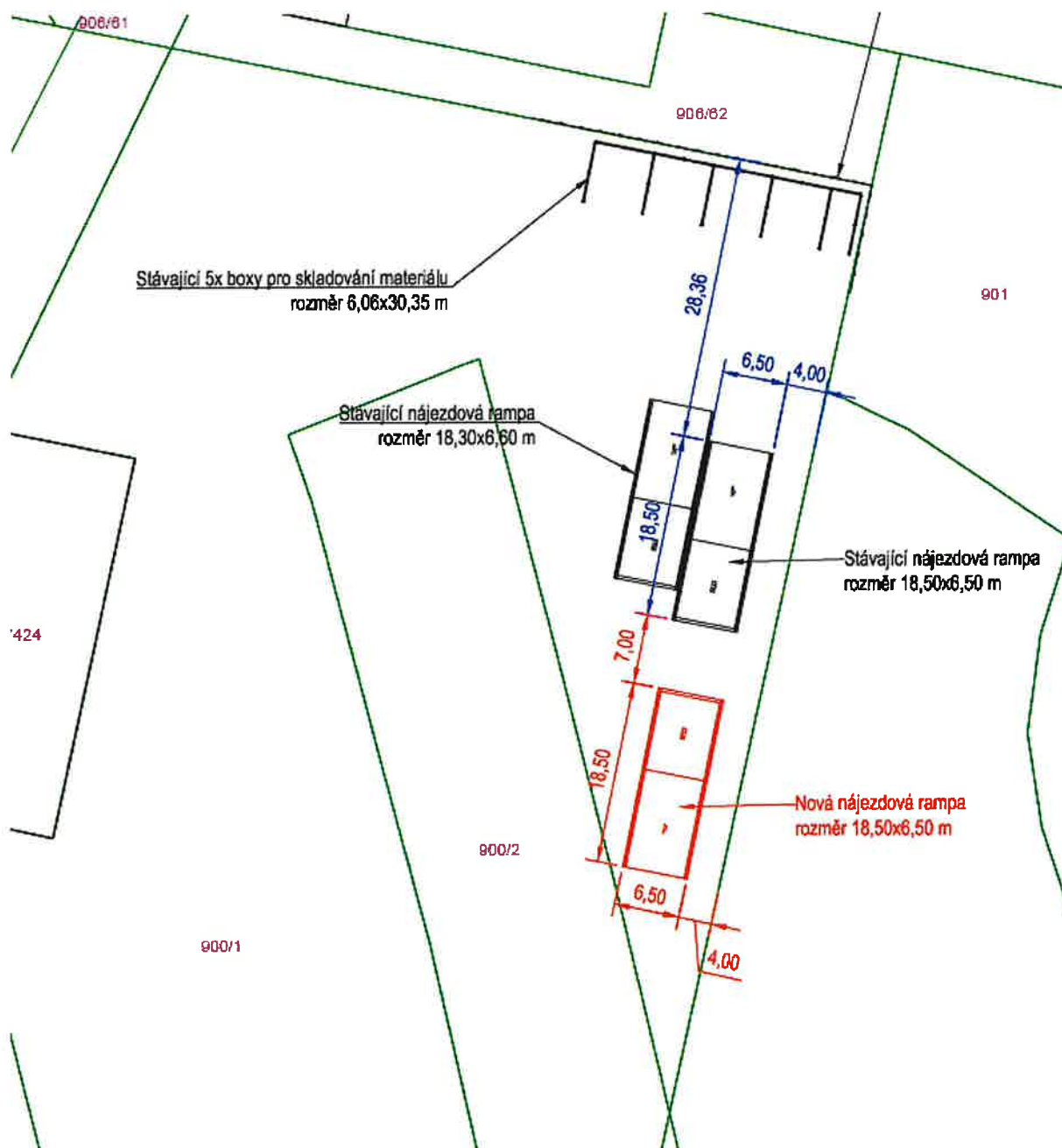
1 – stávající překladiště

2 – nová nájezdová rampa

3 – nová kontejnerová stání



Obrázek č. 3: Situace současná s nákresem plánované rampy



#### 4. Charakter záměru a možnost kumulace s jinými záměry

##### Technický popis současného zařízení

Záměr bude umístěn v areálu společnosti AVE Kolín s.r.o. Nachází se zde několik budov (administrativní budova, provozní budova a dvě skladové haly) a dále sběrný dvůr a překladiště odpadů s vybudovanými boxy pro skladování materiálu a nájezdovou rampou. Plochu areálu tvoří zpevněná manipulační plocha (vyasfaltována, popř. vybetonována), na níž jsou umístěny shromažďovací nádoby odpadů, je zde parkována technika apod. Areál je oplocen a je monitorován kamerovým systémem s nahráváním.

Na pozemku je zavedena voda, kanalizace, plyn a elektrická energie. Manipulační plocha, na níž má být záměr realizován, je vyspádována do ORL, kde dochází k předčištění vod odcházejících do řeky Labe.

Zařízení slouží především pro překládání odpadů z lineárních presů případně rotopressů do kontejnerů ABROLL nebo jiných vhodných soustředovacích prostředků. V zařízení je možné plnit současně více kontejnerů různými typy odpadů. Jedná se o stacionární zařízení, které je součástí areálu provozovny Kolín, v ulici Třídvorská. Odpady jsou zde soustřeďovány při dodržení vyhlášky č. 273/2021 Sb., o podrobnostech nakládání s odpady, ve znění pozdějších předpisů, jen po dobu nezbytně nutnou k nashromáždění dostatečného množství před jejich odvozem k dalšímu využití nebo k odstranění. Zařízení je svým vybavením vhodné pro dočasné soustřeďování odpadů kategorie „ostatní“ i „nebezpečný“.

#### **Soustřeďování ostatních odpadů „O“**

Odpady zařazené jako ostatní, jsou soustřeďovány na manipulační ploše ve vhodných, označených soustředovacích prostředcích. Převážně jsou to kontejnery typu Abroll (hákový ktn) nebo ABK (vanový ktn). Dále mohou být odpady volně loženy na vymezených manipulačních plochách – betonových boxech (platí pouze pro odpad, který vzhledem ke svému charakteru nevyžaduje soustřeďování v nádobách – nepolétavý, pevný odpad kategorie ostatní).

#### **Soustřeďování nebezpečných odpadů „NO“**

Nebezpečné odpady jsou soustřeďovány ve speciálních nádobách umožňujících jejich soustřeďování přímo na manipulační ploše – např. plastové boxy 500 litrů uzavíratelné víkem. Pevné nebezpečné odpady (např. vyschlé plechovky od barev) soustřeďovány ve velkoobjemových kontejnerech určených pro nebezpečný odpad, zakrytovaných, umístěných na manipulační ploše. Žádné nebezpečné odpady nemohou být soustřeďovány volně na ploše a nebude s nimi manipulováno na překládací stanici.

Odpady jsou po naplnění kapacity soustředovacího prostředku (převážně ABROLL kontejnery 6500 x 2300 x 2400) přepravovány jednak do vlastních koncových zařízení skupiny firem AVE, která jsou rozmístěna po celém území ČR, popřípadě do zařízení provozovaných jinými oprávněnými osobami.

#### **Charakter záměru**

Záměr spočívá v rozšíření kapacity zařízení překladiště. Z tohoto důvodu bude v sektoru překladiště vybudována nová mobilní automatická překládací stanice s lisovací jednotkou a navazujícími kontejnery.

Rozšíření technologie překladiště bude zahrnovat zejména:

- manuální překládací stanice,
- stacionární lisovací jednotka typu **VSP 70 MAXIM**,
- velkoobjemové kontejnery pro shromažďování odpadu.

Překládací stanice bude využívat lisovací jednotku (VSP 70 MAXIM) a přípojný kontejner. Kontejner je hákovým vozidlem připojen k lisovací jednotce a do kontejneru je lisován odpad. Po naplnění kontejneru je vozidlo odveze a může být připojený další kontejner. Vysoká násypka zabraňuje vysypání odpadu mimo násypku lisu a zabraňuje taktéž roznášení odpadu větrem po okolí překládací stanice. Toto technologické řešení je ideální v místech, kde jsou nutné převozy materiálu na dlouhé vzdálenosti. Překládací stanice splňuje nejprísnější normy bezpečnosti a kvality používaných materiálů.



Účelem zařízení je vytvoření uceleného prostoru pro překládání a soustřeďování odpadů, dovážených mobilními zařízeními, popř. dopravci odpadů od jednotlivých původců a k jejich následnému překládání. Mobilní zařízení jsou provozována na základě samostatných provozních řádů. Odpady mohou být dále, po dohodě s obsluhou zařízení, přiváženy fyzickými osobami, fyzickými osobami oprávněnými k podnikání a právnickými osobami. Veškerá manipulace s odpady je za pomoci techniky, pouze v případě odpadů přivážených přímo původcem odpadu jsou odpady překládány do soustřeďovacích nádob samotným původcem.

### Možnost kumulace s jinými záměry

Realizací záměru nedojde ke změnám charakteru okolí. Záměr bude umístěn uvnitř stávajícího areálu společnosti AVE Kolín s.r.o. v původním objektu. Jedná se o fungující provozovnu pro nakládání s odpady umístěnou do území. Navýšením kapacity překladiště nedochází ke změně účelu stavby.

Záměr spočívá v rozšíření kapacity zařízení překladiště. Z tohoto důvodu bude v sektoru překladiště vybudována nová nájezdová rampa, instalována lisovací jednotka a vytvořena nová kontejnerová stání.

Kumulace s jinými záměry se v době zpracování oznámení nepředpokládá. v současné době nejsou investorovi známy žádné další projednávané záměry v dotčené lokalitě, které by bylo nutné posuzovat jako kumulativní.

Při hodnocení hlukové situace a kvality ovzduší v území (a z toho vyplývajících potenciálních zdravotních rizik) bylo uvažováno s celkovou situací - včetně vlivu stávajících zdrojů v daném území.

V době zpracování oznámení byla v širším okolí areálu překladiště v ul. Třídvorská, Kolín podána tato oznámení o zjišťovacím řízení:

#### 1

Číslo záměru	STC2642
Název záměru	Kolín Industrial Park
Umístění záměru	Ovčáry u Kolína, parc. č. 637/1, 10, 108, 109
Obchodní firma	CTP Invest spol. s r.o.
IČO	26166453
Popis záměru	Předmětem záměru je výstavba 4 halových objektů určených pro skladování a lehkou výrobu o celkové ploše cca 15 ha.

#### 2

Číslo záměru	STC2545
Název záměru	Dostavba OC - Futurum Kolín 2
Umístění záměru	Starý Kolín, kat. ú. Kolín, parc. č. 1634/3 ,6, 16...
Obchodní firma	CPI KAPPA s.r.o.
IČO	6138641
Popis záměru	Předmětem záměru je výstavba obchodních komplexů a nákupních středisek

3

Číslo záměru	STC2546
Název záměru	Parkoviště nových aut Garage Europa
Umístění záměru	Kolín - Ovčáry
Obchodní firma	GARAGE EUROPA SERVICE s.r.o.
IČO	24807702
Popis záměru	Účelem stavby je vybudování odstavného parkoviště nových osobních aut s manipulační plochou a zázemím.

### 5. Zdůvodnění potřeby záměru a jeho umístění, včetně přehledu zvažovaných variant a hlavních důvodů pro jejich výběr, resp. odmítnutí

Záměr zvýšení kapacity zařízení je podnikatelskou aktivitou oznamovatele. Stávající překladiště není v současnosti dostačující, proto vznikla potřeba vybudování nové překládací stanice a s tím související kontejnerová stání.

Důvody pro zvýšení kapacity zařízení jsou následující:

- ❖ budoucí vývoj v oblasti zákona o odpadech – snižování množství odpadů, které mohou být skládkovány
- ❖ chceme vybudovat překladiště pro budoucí koncové zařízení k nakládání s odpady (ZEVO, spalovna) nikoliv jen skládka v blízké dojezdové vzdálenosti
- ❖ chceme mít možnost překládání veškerých odpadů (nyní jsou překládány pouze některé odpady)
- ❖ chceme sloužit i jako překladiště jiných koncových zařízení
- ❖ plánujeme zde umístit lisovací kontejner nejen na plasty, ale i na papír
- ❖ chtěli bychom provádět vyšší kvalitu třídění a úpravy odpadů

Stávající areál je v dobrém technickém stavu a je vhodný ke zřízení výše uvedeného záměru. Výhodou umístění záměru je, že areál se nachází na okraji obce.

Jiné varianty záměru nejsou. Realizací záměru dojde k omezení přejíždění techniky pouze z důvodu čerpání pohonných hmot, čím dojde ke snížení množství emisí vzniklých provozem techniky.

### 6. Stručný popis technického a technologického řešení záměru

Řešené území se nachází ve východní části města Kolína. Území je rovinné, nadmořská výška se pohybuje kolem 197 m. n. m. Stavba se nachází v zastavěném území tvořeném převážně průmyslovými objekty.

Záměr spočívá v rozšíření prostoru ke sběru, soustředování a překládání odpadů na manipulační ploše ve vlastním areálu společnosti AVE Kolín s.r.o.

Na pozemku parc. č. 900/1 bude vybudována nová mobilní automatická překládací stanice zn. IVP s lisovací jednotkou a navazujícími kontejnery.

#### Popis technologie – překladiště

Technologické vybavení překladiště bude zahrnovat mimo dvě stávající překládací rampy nově také třetí automatizovanou překládací rampu, která bude osazena samostatnou lisovací jednotkou typu VSP 70 MAXIM.

Privážený odpad bude z mobilního zařízení vykládán přímo do násypky lisu, která tvoří součást automatizované překládací stanice. Po mechanickém zhutnění je odpad shromažďován v uza-

vřenému kontejneru, který je pevně propojen s lisovacím zařízením. Po dosažení kapacity kontejneru bude odpad přepravován do zařízení k jeho dalšímu využití nebo odstranění.

Technické údaje viz níže

TECHNICKÉ ÚDAJE	Automatická překládací stanice
<b>Objem připojitelných kontejnerů</b>	20;25;30;36 m <sup>3</sup> (VPS)
<b>Použitý lis</b>	VSP 70 MAXIM
<b>Objem olejové nádrže</b>	1000 L
<b>Lisovací síla</b>	70 T
<b>Rozměr násypky</b>	1950 x 800 x 2500 mm
<b>Objem jednoho cyklu</b>	3,9 m <sup>3</sup>
<b>Doba jednoho cyklu</b>	22 s
<b>Šířka beranu</b>	1950 mm
<b>Výška beranu</b>	700 mm
<b>Pracovní tlak</b>	240 bar
<b>Příkon elektromotoru</b>	30 kW
<b>Napětí</b>	3x400 V-TN-S
<b>Jištění</b>	60 A
<b>Násypka</b>	Dle požadavku zákazníka
<b>Připojení kontejnerů</b>	Automatické

### Popis od výrobce

Překládací stanice využívá jednu lisovací jednotku a volitelné množství přídavných kontejnerů, kontejnery jsou umístěny na koleje dráze, kdy řídicí systém na základě naplnění nebo volby obsluhy odpojí plný kontejner a připojí prázdný. Plné kontejnery mohou být následně odvezeny.

Díky tomuto systému je zabezpečené kontinuální plnění kontejnerů odpadem. Při volbě kontejneru obsluhou mohou být do kontejnerů lisovány různé materiály (kontejner na plast, komunální odpad, papír). Překládací stanice přináší velkou úsporu financí, času a zejména provozních nákladů. Dochází zde k třídění a zalisování odpadů.

Do překládací stanice lze vysypat jakoukoli nádobu z jakéhokoli vozidla. Vysoká násypka zabraňuje vysypání odpadu mimo násypku lisu a zabraňuje taktéž roznášení odpadu větrem po okolí překládací stanice.

Toto technologické řešení je ideální v místech, kde jsou nutné převozy materiálu na dlouhé vzdálenosti. Překládací stanice splňuje nejprísnější normy bezpečnosti a kvality používaných materiálů. Překládací stanici lze napojit na linku k třídění odpadu, kdy automaticky lisuje materiál.

Přídavné kontejnery lze využít jakékoli kontejnery z nabídky společnosti, ale pro maximální využití potenciálu a kapacit překládací stanice je nejvhodnější kontejner VRK 36 (objem 36 m<sup>3</sup>).

Velká násypka společně s rampou zabezpečují jednoduchou a časově velice efektivní práci. Překládací stanice může být umístěna pod úroveň terénu, vozidla mohou sypat z vyvýšené platformy, případně může být doplněna o masivní nájezdovou rampu, která díky velké nosnosti zvládne jakékoli vozidlo určené k sběru odpadu.

### **Lis VSP 70**

Lis typu VSP 70 je konstruován tak, aby dosahoval maximálního výkonu při plném zatížení a velkém množství odpadu. Tento typ lisu je vybaven silnější hydraulickou jednotkou, zesílenou konstrukcí a velkou násypkou. Je umístěn do provozů se velkým množstvím produkovaného odpadu. Ideální je napojení na dopravníkový systém pro kontinuální plnění. Případně pro plnění VZV.

Stacionární lis VSP 70 je pevně přišroubován na betonovém podkladu kotevními šrouby. Veškeré funkce kontejneru jsou ovládány pomocí tlačítek umístěných na ovládacím panelu a řízeny programovatelným modulem. Nájezdové dráhy, které jsou umístěny před lisem, umožňují plynulé spojení přídavného kontejneru s lisem. V případě nerovného terénu lze umístit lis na ocelovou podlahu

**VSP 70 LR (manuální připojení).** Po přistavení kontejneru až na doraz k lisu obsluha ukotví háky lisu do západek a ráčnovým šroubem pevně přitáhne kontejner k lisu.

Při 80% naplnění kontejneru se rozsvítí na panelu zelená kontrolka. Na přání zákazníka může být instalována i zvuková signalizace. Při 100% naplnění přídavného kontejneru se na panelu rozsvítí červená kontrolka a dojde k zastavení lisování. Lis může být osazen GSM Modulem pro hlášení naplnění a poruch nebo napojen na systém sledování strojů.

Přídavné kontejnery VRK, jsou standardně vyráběny ve velikostech 20 a 36 m<sup>3</sup> (VPS)

### **✚ Seznam odpadů přijímaných do zařízení**

<b>kat. číslo</b>	<b>Název odpadu</b>
02 01 03	Odpad rostlinných pletiv
08 01 11 *	Odpadní barvy a laky obsahující organická rozpouštědla nebo jiné nebezpečné látky
08 03 07	Vodné kaly obsahující tiskařské barvy
10 10 03	Pecní struska
12 01 01	Piliny a třísky železných kovů
12 01 02	Úlet železných kovů
12 01 03	Piliny a třísky neželezných kovů
12 01 03 01	Měď, bronz a mosaz
12 01 03 02	Hliník
12 01 03 03	Olovo
12 01 03 04	Zinek
12 01 03 06	Cín
12 01 04	Úlet neželezných kovů
13 01 10 *	Nechlorované hydraulické minerální oleje

13 01 11 *	Syntetické hydraulické oleje
13 01 12 *	Snadno biologicky rozložitelné hydraulické oleje
13 01 13 *	Jiné hydraulické oleje
13 02 05 *	Nechlorované minerální motorové, převodové a mazací oleje
13 02 06 *	Syntetické motorové, převodové a mazací oleje
13 02 07 *	Snadno biologicky rozložitelné motorové, převodové a mazací oleje
13 02 08 *	Jiné motorové, převodové a mazací oleje
13 05 02 *	Kaly z odlučovačů oleje
13 05 03 *	Kaly z lapáků nečistot
13 05 06 *	Olej z odlučovačů oleje
13 05 07 *	Zaolejovaná voda z odlučovačů oleje
13 05 08 *	Směsi odpadů z lapáku písku a z odlučovačů oleje
15 01 01	Papírové a lepenkové obaly
15 01 02	Plastové obaly
15 01 03	Dřevěné obaly
15 01 04	Kovové obaly
15 01 05	Kompozitní obaly
15 01 06	Směsné obaly
15 01 07	Skleněné obaly
15 01 09	Textilní obaly
15 01 10 *	Obaly obsahující zbytky nebezpečných látek nebo obaly těmito látkami znečištěné
15 02 02*	Absorpční činidla, filtrační materiály (včetně olejových filtrů jinak blíže neurčených), čistící tkaniny a ochranné oděvy znečištěné nebezpečnými látkami
15 02 03	Absorpční činidla, filtrační materiály, čistící tkaniny a ochranné oděvy neuvedené pod číslem 15 02 02
16 01 03	Pneumatiky
16 01 07 *	Olejové filtry
16 01 17	Železné kovy
16 01 18	Neželezné kovy
16 01 19	Plasty
16 01 20	Sklo
16 01 22	Součástky jinak blíže neurčené
16 06 01 *	Olověné akumulátory – autobaterie
17 01 01	Beton
17 01 02	Cihly
17 01 03	Tašky a keramické výrobky
17 01 07	Směsi nebo oddělené frakce betonu, cihel, tašek a keramických výrobků neuvedené pod číslem 17 01 06
17 02 01	Dřevo
17 02 02	Sklo
17 02 03	Plasty
17 03 02	Asfaltové směsi neuvedené pod číslem 17 03 01
17 04 01	Měď, bronz, mosaz
17 04 02	Hliník
17 04 03	Olovo
17 04 04	Zinek



17 04 05	Železo a ocel
17 04 06	Cín
17 04 07	Směsné kovy
17 04 11	Kabely neuvedené pod číslem 17 04 10
17 05 04	Zemina a kamení neuvedené pod číslem 17 05 03
17 06 01 *	Izolační materiál s obsahem azbestu
17 06 03 *	Jiné izolační materiály, které jsou nebo obsahují nebezpečné látky
17 06 03 01 *	Izolační materiály na bázi polystyrenu obsahující nebezpečné látky
17 06 04	Izolační materiály neuvedené pod čísly 17 06 01 a 17 06 03
17 06 04 01	Izolační materiály na bázi polystyrenu s obsahem POPs vyžadující specifický způsob nakládání s ohledem na nařízení POPs
17 06 04 02	Izolační materiály na bázi polystyrenu
17 06 05*	Stavební materiály obsahující azbest
17 09 04	Směsné stavební a demoliční odpady neuvedené pod čísly 170901,170902,170903
18 01 04	Odpady, na jejichž sběr a odstraňování nejsou kladeny zvláštní požadavky s ohledem na prevenci infekce
19 12 01	Papír a lepenka
19 12 01 01	Kompozitní a nápojové kartony
19 12 04	Plasty a kaučuk
20 01 01	Papír a lepenka
20 01 01 01	Kompozitní a nápojové kartony
20 01 02	Sklo
20 01 10	Oděvy
20 01 11	Textilní materiály
20 01 28	Barvy, tiskařské barvy, lepidla a pryskyřice neuvedené pod číslem 20 01 27
20 01 30	Detergenty neuvedené pod číslem 20 01 29
20 01 38	Dřevo neuvedené pod číslem 20 01 37
20 01 39	Plasty
20 01 40	Kovy
20 01 41	Odpady z čištění komínů
20 02 01	Biologicky rozložitelný odpad
20 02 02	Zemina a kameny
20 02 03	Jiný biologicky nerozložitelný odpad
20 03 01	Směsný komunální odpad
20 03 01 01	Odděleně soustřeďovaný popel z domácností
20 03 02	Odpad z tržišť
20 03 03	Uliční smetky
20 03 07	Objemný odpad

\* odpady kategorie nebezpečný

**🗑 Seznam odpadů vstupujících do procesu lisování:**

20 03 01 Směsný komunální odpad  
20 03 07 Objemný odpad  
15 01 01 Papírové a lepenkové obaly  
20 01 01 Papír a lepenka  
19 12 01 Papír a lepenka  
15 01 02 Plastové obaly  
20 01 39 Plasty  
19 12 04 Plasty a kaučuk .

**7. Předpokládaný termín zahájení realizace záměru a jeho dokončení**

Záměr bude realizován po získání souhlasu s provozem zařízení od Krajského úřadu Středočeského kraje.

Předpoklad zahájení výstavby rampy je cca březen 2026, zahájení provozu cca srpen 2026.

**8. Výčet dotčených územně samosprávných celků**

Město Kolín, Karlovo náměstí 78, 280 12 Kolín I

**9. Výčet navazujících rozhodnutí dle § 10, odst. 4 zákona**

K realizaci záměru bude vydáno krajským úřadem ještě „Rozhodnutí o udělení souhlasu k provozování překladiště a schválení provozního řádu zařízení“.

## **II. ÚDAJE O VSTUPECH**

**Půda**

V rámci realizace záměru nedojde k záboru půdy. Záměr bude realizován ve stávajícím areálu Překladiště odpadů Kolín. Dotčeny jsou pouze pozemky p. č. 900/1 a 900/2 v k. ú. Kolín vedené jako ostatní plocha (manipulační plocha).

**Voda**

V souvislosti s realizací a provozem bude využíván stávající zdroj vody, spotřeba se nezvýší. Areál je vyspádován do ORL, kde je dešťová voda před odtokem do řeky Labe zbavena případných ropných příměsí.

Areál leží v záplavovém území řeky Labe – 20 a 100 leté vody, provozovatel má vypracovaný povodňový plán v souladu s platnou legislativou.

**Ostatní surovinové a energetické zdroje**

Pro provoz mobilní automatické překládací stanice s je zapotřebí elektrická energie a pohonné hmoty pro techniku.

**Energetické zdroje:**

Elektrická energie - přívod elektrické energie je zajištěn za účelem osvětlení areálu. Napojení na jiné inženýrské sítě není potřeba.

**Pohonné hmoty**

Nádrž PHM slouží pro potřeby provozovny, popř. jinou techniku, která obsluhuje překladiště.

### **Nároky na dopravní a jinou infrastrukturu**

Komunikačně je areál napojen na silnici II/322 a dále přes I/38 až na dálnici E67/D11. V rámci pohybu po areálu jsou využívány stávající areálové komunikace. Dopravní zatížení silniční dopravou v souvislosti s navýšením kapacity vzroste cca pětinasobně, a to takto:

Při původním množství maximální roční kapacity zařízení 20.000 tun činila frekvence vozidel na cca 21 nákladních vozidel nebo souprav za den na příjmu a 21 na výstupu.

Navýšením kapacity zařízení na 45.000 tun ročně dojde ke zvýšení počtu vozidel nebo souprav na příjmu na přibližné množství 54 nákladních vozidel nebo souprav za den a 54 vozidel nebo souprav na výstupu.

Odpad bude do areálu svážen především mobilními zařízeními od občanů města Kolín a přilehlých obcí. Pro dopravu do areálu budou primárně využívány trasy vedoucí mimo centrum města. Pro dopravu z areálu bude výhradně využívána trasa vedena po komunikaci II/322 ve směru Týnec nad Labem a následně po komunikaci II/327 směr Loukonosy a následně na D11, anebo po komunikaci II/125 směr Ovčáry a následně po komunikaci II/328 až D11 tak, aby nedocházelo k přejezdům přes Labe a přes centrum města.

### **Nároky na biologickou rozmanitost**

Zákon č. 100/2001 Sb., v platném znění stanovuje v § 2 rozsah posuzování a uvádí, že vlivy na biologickou rozmanitost se posuzují se zvláštním zřetelem na evropsky významné druhy a evropská stanoviště. Dle vyjádření KÚ Stč. kraje, které bude přílohou tohoto oznámení, nemůže mít záměr významný vliv na lokality soustavy Natura 2000.

Záměr je umisťován do již stávajícího areálu překladiště odpadů a zařízení pro nakládání s odpady. Území je izolováno z hlediska migračních cest biodiverzity a realizací záměru nedojde k zásahu do žádných ekologicky stabilnějších segmentů krajiny a ni prvků USES, VKP, ZCHÚ ani EVL resp. PO. Vzhledem k charakteru ploch nebude mít záměr nároky na biologickou rozmanitost dotčeného území.

## **III. ÚDAJE O VÝSTUPECH**

### **Ovzduší**

Předkládaný záměr není dle zákona č. 201/2012 Sb., o ochraně ovzduší, a prováděcích předpisů vyjmenovaným zdrojem znečištění ovzduší.

Provoz překladiště je spojen s dopravou odpadů do areálu překladiště a dopravou odpadů z překladiště k odstranění nebo využití.

Při původním množství maximální roční kapacity zařízení 20.000 t činila frekvence cca 21 vozidel nebo souprav za den na příjmu a cca 21 vozidel nebo souprav za den na výstupu.

Navýšením kapacity zařízení na 45.000 tun ročně dojde k zvýšení počtu vozidel nebo souprav na cca 54 za den na příjmu a cca 54 vozidel nebo souprav za den na výstupu

### **Odpadní vody**

Srážkové vody z manipulační plochy v okolí nádrže jsou svedeny přes ORL do řeky Labe.

Splaškové vody (z hygienického zázemí administrativní budovy) jsou svedeny do veřejné kanalizace spravované společností Energie AG Kolín a.s.

Realizací záměru nedojde k navýšení produkce odpadních vod.

### **Odpady**

Při nakládání s odpady budou dodržena ustanovení zákona č. 541/2020 Sb., o odpadech, a souvisejících prováděcích předpisů.

Provozovatel zařízení bude plnit povinnosti původce odpadů vyplývající z platné legislativy, zejména:

- odpady zařazovat podle druhů a kategorií stanovených v Katalogu odpadů,
- shromažďovat odpady utříděné podle jednotlivých druhů a kategorií,
- zabezpečovat odpady před nežádoucím znehodnocením, odcizením nebo únikem ohrožujícím životní prostředí,
- předávat odpady pouze oprávněným osobám k jejich využití nebo odstranění,
- vést evidenci o produkci a nakládání s odpady v souladu s platnými právními předpisy.

Odpad není v zařízení dlouhodobě skladován. Po naplnění kontejneru bude odvážen k dalšímu využití nebo odstranění.

Odvoz a další nakládání s odpady bude zajišťováno pouze osobami oprávněnými k nakládání s odpady podle zákona č. 541/2020 Sb., o odpadech.

Odpady budou shromažďovány ve vhodných shromažďovacích prostředcích odpovídajících jejich charakteru a vlastnostem a budou předávány oprávněným osobám k dalšímu využití nebo odstranění.

Během realizace stavebních úprav se předpokládá vznik běžných stavebních odpadů pocházejících zejména z použitých stavebních materiálů, demolic drobných konstrukcí, obalových materiálů a komunálních odpadů vznikajících činnostmi pracovníků stavby.

V rámci provozu zařízení se předpokládá vznik především odpadů souvisejících s údržbou technologických zařízení, manipulační techniky a provozem areálu. Jedná se zejména o odpady jako jsou použité mazací oleje, olejové filtry, obaly obsahující zbytky nebezpečných látek, sorpční materiály znečištěné nebezpečnými látkami nebo kovové odpady.

#### Odpady při výstavbě

Kód odpadu	Kategorie	Název odpadu	Způsob nakládání
17 01 01	O	Beton	využití / odstranění
17 01 07	O	Směsi nebo oddělené frakce betonu, cihel, tašek a keramických výrobků	využití / odstranění
17 02 01	O	Dřevo	využití
17 02 03	O	Plasty	využití
17 04 05	O	Železo a ocel	využití
17 05 04	O	Zemina a kamení neuvedené pod číslem 17 05 03	využití / odstranění
15 01 01	O	Papírové a lepenkové obaly	využití
15 01 02	O	Plastové obaly	využití
15 01 03	O	Dřevěné obaly	využití
20 03 01	O	Směsný komunální odpad	odstranění

**Odpad z provozu zařízení**

Kód odpadu	Název druhu odpadu	Množství t/rok	Způsob nakládání
13 02 08* N	Jiné motorové, převodové a mazací oleje	0,1	odstranění / využití oprávněnou osobou
15 01 10* N	Obaly obsahující zbytky nebezpečných látek	0,1	odstranění
15 02 02* N	Absorpční činidla, filtrační materiály, čisticí tkaniny	0,1	odstranění
16 01 07* N	Olejové filtry	0,02	odstranění
16 01 17 O	Železné kovy	0,09	využití
20 03 01 O	Směsný komunální odpad	0,02	odstranění

**Hluk**

Navrženým záměrem vznikne nový zdroj hluku (Lis VSP 70), bude navýšen počet vozidel s odpadem na příjmu i na výstupu, a to především v denních hodinách. Ze závěrů hlukové studie, která je součástí tohoto oznámení, je zřejmé:

1. Očekávané hladiny akustického tlaku  $L_{Aeq,16h}$  hluku z dopravy na veřejných komunikacích nepřekračují hygienický limit v chráněném venkovním prostoru staveb pro denní dobu ( $L_{Aeq,16h} = 68$  dB).
2. Očekávané hladiny akustického tlaku  $L_{Aeq,8h}$  hluku z dopravy na veřejných komunikacích nepřekračují hygienický limit v chráněném venkovním prostoru staveb pro noční dobu ( $L_{Aeq,8h} = 58$  dB).
3. Očekávané hladiny akustického tlaku  $A_{L_{Aeq,8h}}$  hluku z budoucích stacionárních zdrojů v areálech v denní době stav 1d nepřekračují hygienický limit v chráněném venkovním prostoru staveb pro denní dobu ( $L_{Aeq,8h} = 50$  dB).
4. Očekávané hladiny akustického tlaku  $A_{L_{Aeq,1h}}$  hluku z budoucích stacionárních zdrojů v areálech v noční době stav 1n nepřekračují hygienický limit v chráněném venkovním prostoru staveb pro noční dobu ( $L_{Aeq,1h} = 40$  dB).
5. Při uvažování budoucí dopravy AVE Kolín s.r.o. pro stav 1VK 50% : 50% ve směru od/na Kolín a Týnec nad Labem (+33 nákladních vozidel) dojde k navýšení hluku z dopravy v nejbližších výpočtových bodech na ulici Třídvorská pouze o 0.1 - 0.2 dB, při uvažování budoucí dopravy AVE Kolín s.r.o. (+66 nákladních vozidel) dojde k navýšení hluku z dopravy v nejbližších výpočtových bodech na ulici Třídvorská pouze o 0.2 - 0.3 dB. Navýšení hluku je minimální.
6. K největšímu navýšení hluku z budoucích stacionárních zdrojů v areálech v denní době stav 1d dojde ve výpočtovém bodě 4 (Třídvorská čp. 1213), kde je však rozhodujícím příspěvkem hluk z dopravy na veřejných komunikacích. Největší hodnota hluku z budoucích stacionárních zdrojů v areálech v denní době stav 1d je ve výpočtovém bodě 24 (Říční čp. 78).

Posuzovaný záměr tak splňuje požadované hygienické parametry a plní stanovené hlukové limity.

**Záření radioaktivní, elektromagnetické**

Radioaktivní ani elektromagnetické záření se nepředpokládá, nehodnotí se.



### **Rizika havárií**

Na základě popisu zařízení a provozní činnosti lze předpokládat následující rizika:

#### ❖ Riziko požáru

Celý areál je v souladu s požadavky požárně bezpečnostního řešení vybaven bezpečnostními prvky a příslušnou požární technikou. Riziko lze označit jako běžné.

#### ❖ Riziko úniku závadných látek

V případě vzniku havarijního stavu či znečištění manipulační plochy pevnými kontaminanty je obsluha zařízení povinná kontaminanty a zeminu, která s nimi byla v kontaktu, odstranit (např. smetením) a uložit do původního nebo jiného obalu k tomu určenému.

V případě vzniku havarijního stavu či znečištění kapalnými kontaminanty je obsluha povinná zabránit šíření těchto látek do širšího okolí, odstranit je pomocí sanačních sorpčních materiálů a tyto použité sanační materiály včetně kontaminované zeminy uložit do obalů k tomu určených, v nichž jsou následně předány osobě oprávněné k jejich odstranění.

#### ❖ Při poškození nákladních automobilů:

Riziko úniku závadných látek do půdy se objevuje v případech, kdy je poškozen palivový nebo mazací systém automobilů přivázející nebo odvázející odpad ze zařízení. V takové situaci obsluha zařízení posype uniklé kapaliny sorbentem a smete. Použitý sorbent bude soustředován v označené nádobě a předán dále oprávněné osobě k odstranění.

Všechna výše uvedená rizika jsou řádně popsána v **Plánu opatření pro případ havárie** (Havarijní plán), vypracovaném podle ust. §39 zákona č. 254/2001 Sb. o vodách a o změně některých zákonů (vodní zákon) ve znění pozdějších změn a doplňků.

Tento Plán opatření byl schválen Městským úřadem Kolín pod čj. OZPZ 8807/14-GI ze dne 5.6.2014, v aktualizaci ze dne 13.3.2024

#### ❖ Při záplavách a povodních

V případě očekávaných vzestupů hladin toku (vydatné srážky, varování meteorologické služby, varování povodňové komise) zajistí provozovna a odpovědné osoby všechny úkony, které jsou řádně popsány v **Povodňovém plánu společnosti AVE Kolín s.r.o.**, schváleném Městským úřadem Kolín pod čj. MUKOLIN/OZPZ 61497/24-MU ze dne 9.10.2024.

## **C. ÚDAJE O STAVU ŽIVOTNÍHO PROSTŘEDÍ V DOTČENÉM ÚZEMÍ**

### **1. Výčet nejzávažnějších environmentálních charakteristik dotčeného území**

Projekt řeší realizaci rozšíření překladiště odpadů o nájezdovou rampu a kontejnerová stání společnosti AVE Kolín s.r.o.

#### **Chráněné oblasti přirozené akumulace vod (CHOPAV)**

Lokalita se nenachází v chráněné oblasti přirozené akumulace vod.

Oznámení dle § 6 zákona č. 100/2001 Sb. o posuzování vlivů na životní prostředí

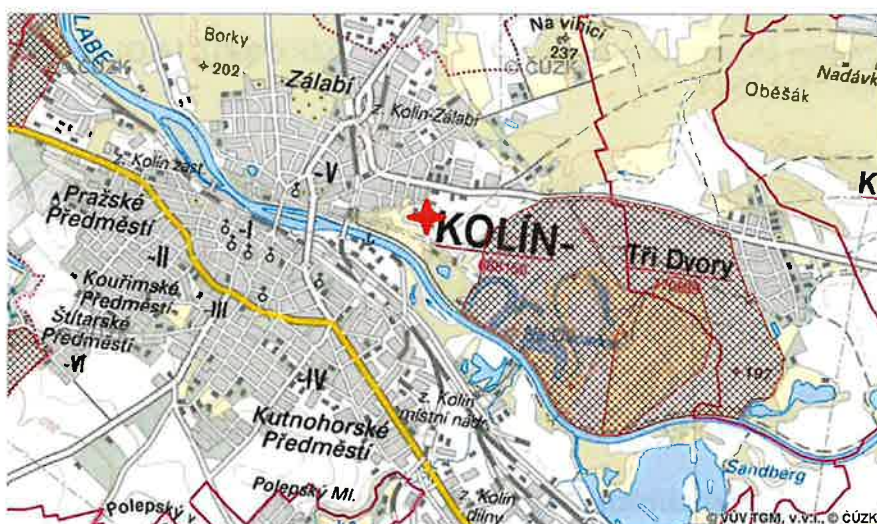
Obrázek č. 4: Chráněné oblasti přirozené akumulace vod (CHOPAV)



### Ochranná pásma vodních zdrojů

Lokalita se nenachází v ochranném pásmu vodních zdrojů.

Obrázek č. 5: Ochranná pásma vodních zdrojů



### Zvláště chráněná území

Lokalita není součástí žádného zvláště chráněného území.

### Významné krajinné prvky (VKP)

Významný krajinný prvek je dle § 3 odst. 1 písm. b) zákona č. 114/1992 Sb. definován jako „ekologicky, geomorfologicky nebo esteticky hodnotná část krajiny utváří její typický vzhled nebo přispívá k udržení její stability. Dále jsou jimi jiné části krajiny, které zaregistruje podle § 6 orgán ochrany přírody jako významný krajinný prvek.

V posuzované lokalitě nejsou žádné významné krajinné prvky, které by mohly být záměrem dotčeny.

Oznámení dle § 6 zákona č. 100/2001 Sb. o posuzování vlivů na životní prostředí

### Územní systém ekologické stability (ÚSES)

Posuzovaná lokalita je součástí nadregionálního biokoridoru.

Obrázek č. 6: ÚSES



### Natura 2000

Soustava Natura 2000 je v České republice tvořena ptačími oblastmi a evropsky významnými lokalitami.

Lokalita není součástí soustavy Natura 2000.

### Území historického, kulturního nebo archeologického významu

Lokalita se nachází mimo kulturní památky a chráněné archeologické lokality.

### Chráněná ložisková území

Lokalita leží mimo chráněná ložisková území.

## 2. Stručná charakteristika stavu složek životního prostředí v dotčeném území, které budou pravděpodobně významně ovlivněny

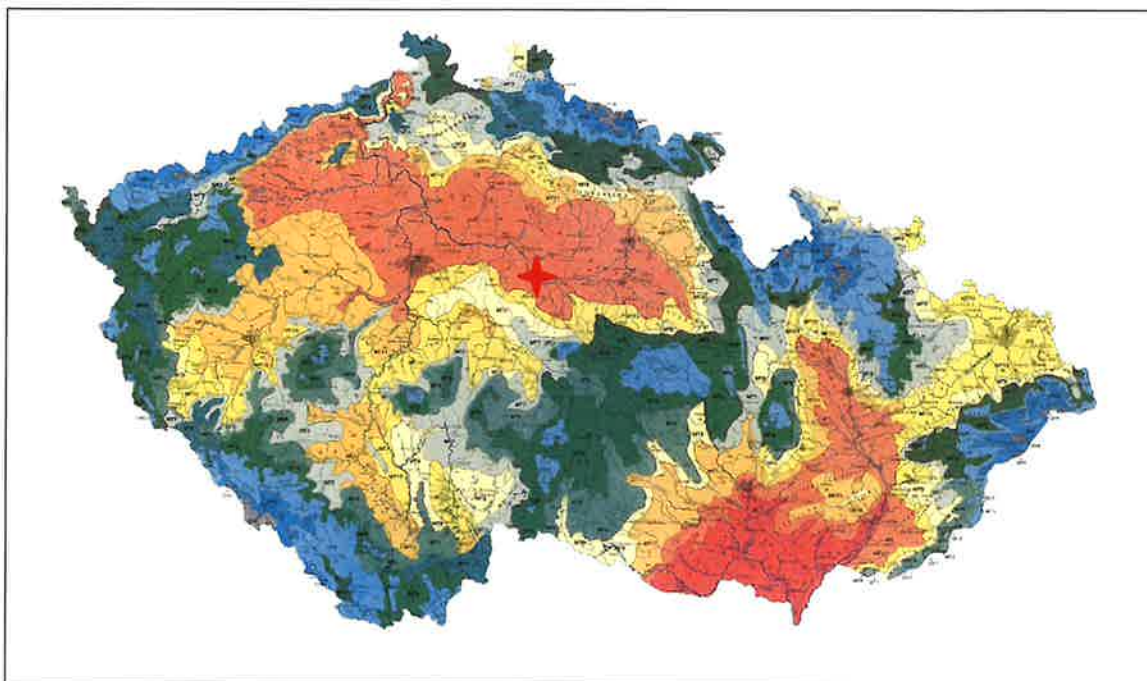
### Ovzduší a klima

Oblast patří do teplé oblasti T2 s průměrnou roční teplotou 8°C.

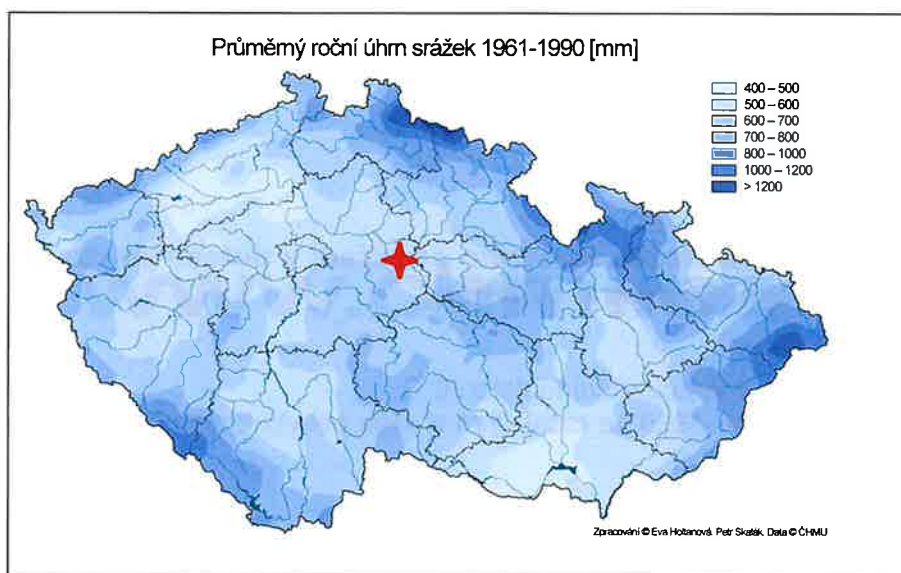
Dle dlouhodobého průměru z let 1961–1990 se roční úhrn srážek pohybuje v rozmezí 500 – 600 mm (ČHMÚ).



Obrázek č. 7: Klimatické regiony ČR (dle Quitt, 1971)



Obrázek č. 8: Průměrný roční úhrn srážek

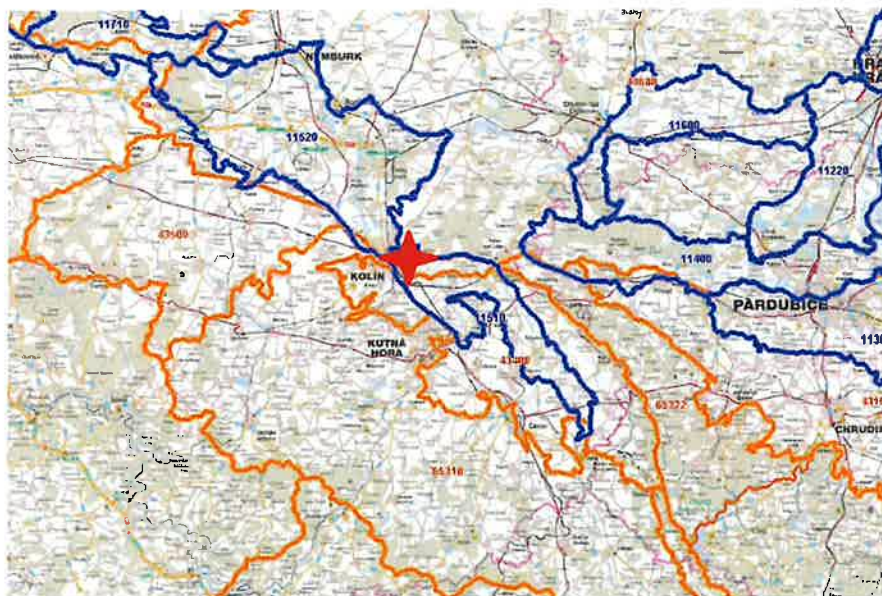


## Voda

Areál a jeho blízké okolí patří do povodí řeky Labe, která je nejbližším významným tokem a zároveň nejbližší povrchovou vodou vhodnou pro život a reprodukci původních druhů kaprovitých ryb a dalších vodních živočichů, vzdálenost od areálu činí necelých 400 m. Hydrogeologicky patří zájmová lokalita do rajonu č. 1151 Kvartér Labe po Kolín, nachází se však mimo pásma I. a II. stupně ochrany podzemních vod a ochranná pásma léčivých zdrojů a minerálních vod i chráněné oblasti přirozené akumulace vod (CHOPAV) nebo zranitelné oblasti. Realizaci záměru nedejde ke změně stávajícího stavu, ovlivnění hydrogeologických poměrů a kvality vod.

Oznámení dle § 6 zákona č. 100/2001 Sb. o posuzování vlivů na životní prostředí

Obrázek č. 9: Hydrogeologické rajony

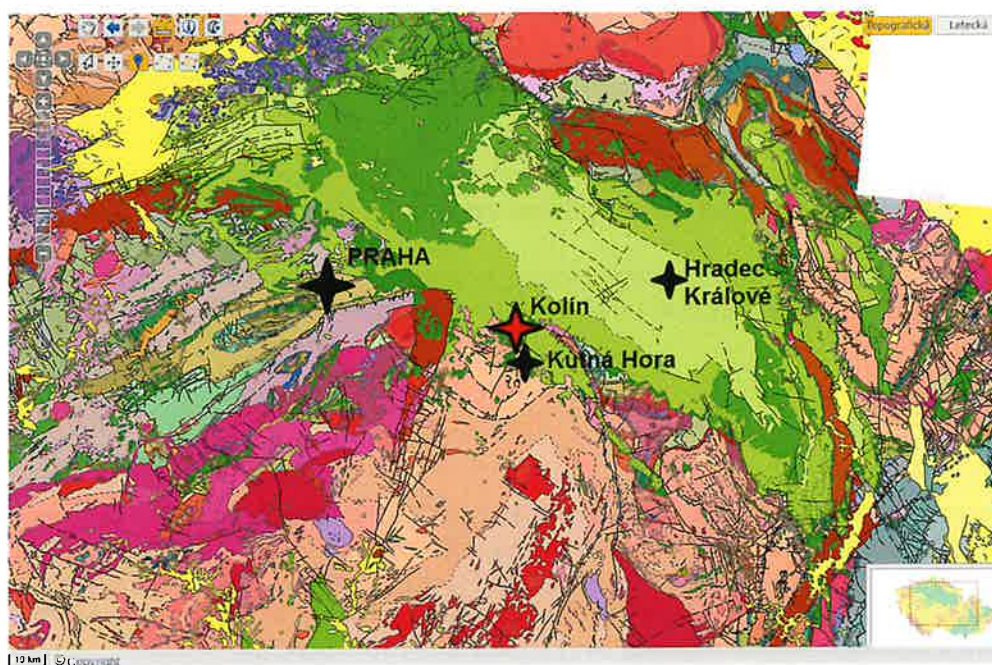


### Půda

Lokalita geologicky náleží k Českému masivu, s podložím krystalinika (kutnohorské krystalinikum). V podloží převládají naváté písky, místy spraše či sprašové hlíny. Složení podložních zemin odpovídá chudým (oligobazickým) arenickým kambizemím, na vátých píscích málo vyvinutým půdám typu kyselých rankerů (modální regozem).

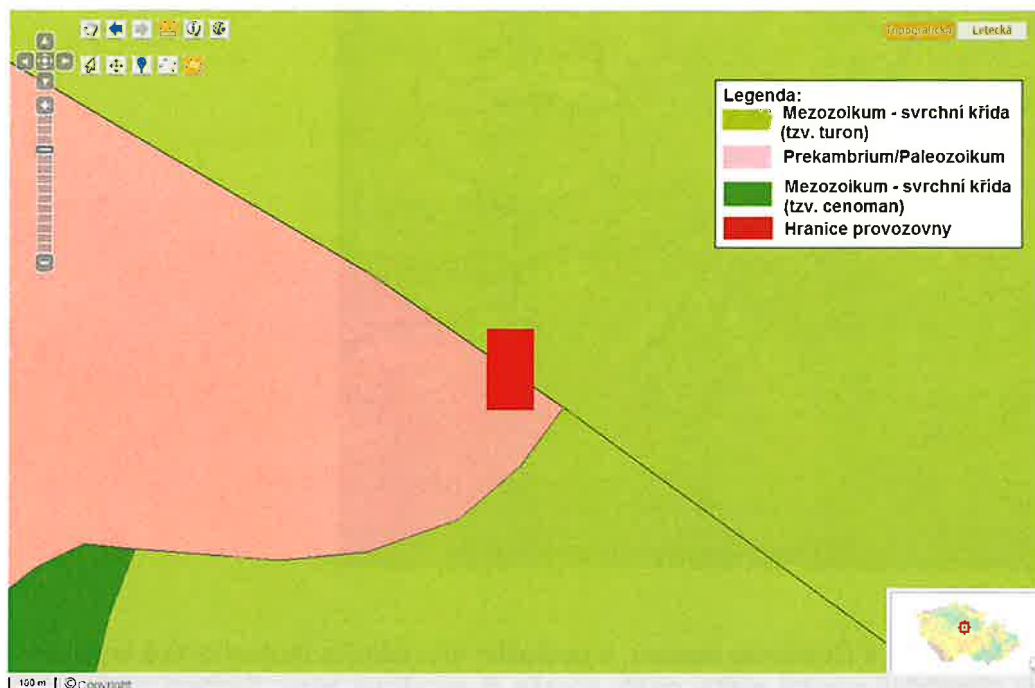
Vlastní výstavbou posuzovaného záměru nedojde k dalšímu záboru půd, neboť nájezdová rampa i kontejnerová stání budou vystavěna na pozemcích patřících do areálu již vybudovaného.

Obrázek č. 10: Geologická mapa





Obrázek č. 11: Detail výřezu geologické mapy



### Geofaktory životního prostředí

Z hlediska geomorfologie území spadá do Hercynského systému, subsystému Epihercynské nížiny, provincie Středoevropské nížiny, subprovincie Česká tabule, celku Středolabské tabule, okrsku Kolínské tabule.

Území má ráz ploché pahorkatiny, tvořené horninami svrchní křídý a místy jejich odkrytého krystalinického, proterozoického a permského podloží. Představuje erozně až strukturně denudační a akumulační reliéf plošinného, kotlinného a ploše pahorkatinného rázu se zarovnanými povrchy, suky, říčními terasami, údolními nivami a tvary na spraších a vátých píscích.

### Fauna a flóra

Dle Katalogu biotopů ČR (Chytrý a kol., 2001) lze území areálu provozovny zařadit jako X6 – Antropogenní plochy se sporadickou ruderní bylinnou vegetací a náletovými křovinami.

V rámci posuzovaného záměru budou dotčeny pouze pozemky v již zastavěné oblasti a v průběhu realizace záměru nedojde k žádné nové výstavbě. Záměr nebude mít vliv na okolní faunu a flóru.

### Ostatní charakteristiky

#### Krajina

Oblast Kolínska se rozkládá podél řeky Labe a jedná se o osídlené území už z dob pravěku. Řeka Labe zde mírným zalomením mění svůj směr ze západního na severní a je zde protkána velkým množstvím starých meandrů. Oblast leží na okraji Polabské nížiny (součást České tabule) a Českomoravské vrchoviny. Jedná se zvláštní kompozici krajiny, která zde spojuje typické nížinné Polabí a zároveň se zde objevují vyvýšeniny a jasné horizonty.

Krajina kolem Kolína má několik chráněných prvků – největší jsou lužní lesy, které se táhnou v pásu od Kolína až do Poděbrad. Významné jsou také Kolínské tůně, klasifikované jako přírodní památka.

Areál se nachází na přechodu krajiny urbanizované v krajinu průmyslovou. Z jedné strany se nachází na okraji průmyslové zóny a na druhé v blízkosti zemědělské půdy.

Funkční využití předměstí města Kolína má sloužit jako průmyslová zóna, což se odráží v postupném zastavování celého prostoru. Širší území je dosud převážně zemědělskou oblastí. Místní krajina je výrazně ovlivněna především intenzivní velkoplošnou zemědělskou výrobou s liniovými dopravními stavbami. Celkově lze konstatovat, že krajina v zájmovém území se nevyznačuje jedinečnými ani význačnými přírodními kulturně-historickými a estetickými hodnotami.

Současný ráz krajiny nebude realizací záměru nijak narušen. V rámci posuzovaného záměru budou dotčeny pouze pozemky v již zastavěné oblasti.

#### **Chráněné oblasti, přírodní rezervace, národní parky**

Lokalita záměru není součástí žádného chráněného území - nejbližší EVL je od areálu vzdálená přibližně 7 km vzdušnou čarou (Lžovické tůně).

#### **Surovinové zdroje**

Realizací záměru nebudou dotčena chráněná ložisková území.

#### **Ochranná pásma**

Realizací záměru nebudou dotčena ochranná pásma.

#### **Architektonické, historické památky a archeologie**

Realizací záměru nebudou dotčeny architektonické, historické památky a archeologická naleziště.

#### **Vazba na územně plánovací dokumentaci**

Nová nájezdová rampa se bude nacházet ve stávajícím areálu, který v současné době slouží jako překladiště odpadů. Toto překladiště bude rozšířeno pouze o nájezdovou rampu a nová kontejnerová stání. V průběhu realizace záměru nedojde k další výstavbě. Záměr není v rozporu s územním plánem, realizace záměru si nevyžádá zásah do územního plánu.

Dotčené pozemky jsou v areálu překladiště odpadů a jsou územním plánem určeny pro průmyslovou výrobu, výrobní služby a sklady (viz příloha č. 3).

## **D. ÚDAJE O VLIVECH ZÁMĚRU NA VEŘEJNÉ ZDRAVÍ A NA ŽIVOTNÍ PROSTŘEDÍ**

### **1. Charakteristika možných vlivů a odhad jejich velikosti a významnosti**

Vzhledem k současnému využití areálu pro účely provozovny společnosti AVE Kolín s.r.o. (provoz překladiště odpadů, parkování svozové a jiné techniky, sklady stavebního materiálu atd.) nelze předpokládat, že by došlo k výrazné změně možných vlivů na zdraví obyvatel.

Uvedeným vlivům na životní prostředí lze předcházet pořízením nové svozové ekologické techniky (vozidla na elektropohon) a vozidly, která mohou svážet 2 komodity najednou. Jak vyplývá z předcházejících částí dokumentace, neměla by většina negativních vlivů mít výrazné důsledky v komplexu životního prostředí, na zdravotní stav obyvatel, na krajinu, ekosystémy ani na další funkční složky území.

#### **Vlivy na obyvatelstvo**

Vlastní technologie není zdrojem zdraví škodlivých látek. Jedná se o překladiště komunálního odpadu. Negativní vlivy přinášející zdravotní rizika pro obyvatelstvo se nepředpokládají.

Pravděpodobné ohrožení zdravotního stavu obyvatel nelze vyčíslit, celkově je ho však možno hodnotit jako minimální.

#### **Vlivy na ovzduší a klima**

Vlastní technologie překladiště odpadů není vyjmenovaným zdrojem znečišťování ovzduší ve smyslu zákona č. 201/2012 Sb., o ochraně ovzduší v platném znění.

Za zdroj znečišťování ovzduší může být považována nákladní doprava spojená s příjmem a výdejem odpadu. Množství a koncentrace emisí (výfukové plyny - NO<sub>x</sub>, CO, Pb aj.) z dopravy budou významně sníženy díky nové svozové ekologické technice (elektrovozidla) a vozidly, která mohou svážet 2 komodity najednou.

Dále lze předpokládat, že automobilový provoz může ovlivnit prašnost v dané lokalitě (víření usazených prachových částic apod.). Pro snížení prašnosti, zejména v období sucha, jsou v areálu zavedeny preventivní opatření, spočívající v pravidelném úklidu a kropení dopravních komunikací a manipulačních ploch.

Z výše uvedeného je zřejmé, že rozšíření kapacity stávajícího překladiště odpadu nebude mít významný vliv na kvalitu ovzduší a klima ve svém okolí.

#### **Vlivy na hlukovou situaci**

Rozšíření kapacity překladiště odpadů a výstavby nového lisu komunálního odpadu nemá podle provedené hlukové studie významný vliv na celkovou hlukovou situaci v okolí zařízení. Hygienické požadavky na úroveň akustické situace ve venkovním prostředí – limity nejvýše přípustných hodnot hluku stanovené zákonem č. 258/2000 Sb. o ochraně veřejného zdraví, v platném znění, budou nadále plněny.

Nově budovaný lis splňuje všechny požadavky nařízení vlády č. 9/2002 Sb., kterým se stanoví technické požadavky na výrobky z hlediska emisí hluku, ve znění pozdějších předpisů.

Zvýšením kapacity zařízení dojde k navýšení pohybu nákladních vozidel (dopravní situace je popsána v kapitole D 2. „Vlivu na dopravu“). Hluk ze zvýšené dopravy bude eliminován využitím části nákladních vozidel na elektropohon a vozidly, která mohou vozit 2 komodity najednou. Zpracovatel hlukové studie uvažoval s 50% dopravy do intravilánu města a 50 % dopravy do extravilánu města. I tato rozvaha splňuje povolené hygienické limity. My se přesto budeme snažit dopravu cíleně směřovat do extravilánu města, viz bod D 2. „Vliv na dopravu“.

#### **Vlivy na povrchové a podzemní vody**

Realizace záměru zvýšení kapacity na překladišti Kolín neovlivní charakter odvodnění oblasti. Areál, v němž bude záměr realizován, je vyspádován do ORL, kde je dešťová voda před odtokem do řeky Labe zbavena případných ropných příměsí. V případě havárie tak může být řeka Labe zasažena pouze v případě, že by látky v ORL nebyly zachyceny.

Areál leží v záplavovém území řeky Labe – 20 a 100 leté vody, provozovatel má vypracovaný povodňový plán v souladu s platnou legislativou.

#### **Vlivy na půdu**

Záměr nemá žádné nároky na trvalý případně dočasný zábor zemědělského a lesního půdního fondu.

#### **Vlivy na horninové prostředí a přírodní zdroje**

Horninové prostředí ani přírodní zdroje nebudou v rámci realizace záměru dotčeny.

#### **Vlivy na faunu, flóru a ekosystémy**

Hodnocený záměr bude realizován v již zastavěném průmyslovém areálu a nebude mít vliv na flóru, faunu ani ekosystémy.

#### **Vlivy na krajinu**

Realizace záměru neovlivní krajinný ráz.

### **Vlivy na hmotný majetek a kulturní památky**

Na území vybrané lokality nejsou žádné stavby ani kulturně architektonické památky.

## **2. Rozsah vlivů vzhledem k zasaženému území a populaci**

### **Vliv na dopravu**

Při původním množství maximální roční kapacity zařízení 20.000 t činila frekvence cca 21 vozidel nebo souprav za den na příjmu a cca 21 vozidel nebo souprav za den na výstupu.

Navýšením kapacity zařízení na 45.000 tun ročně dojde k zvýšení počtu vozidel nebo souprav na cca 54 za den na příjmu a cca 54 vozidel nebo souprav za den na výstupu.

Realizace záměru vyvolá nárůst obslužné dopravy, záměr tak bude mít vliv na hlukovou a emisní situaci vlivem pohybu vozidel zabezpečujících navážení odpadů a jejich odvoz ke konečnému zpracovateli. S ohledem na stávající dopravní situaci v dané lokalitě je však vyplývající nárůst dopravy marginální. Areál zařízení se nachází na ul. Třídvorská, což je silnice na okraji Kolína. Příjezd nákladních vozidel i odjezd vozidel naplněných odpadem k odstranění nebo využití bude probíhat na obvodu města, nedotkne se tedy centrální části Kolína. Záměr nemá mít negativní vliv na stávající dopravní průjezdnost.

### **Vlivy navazujících staveb a inženýrských sítí**

Realizace záměru vyžaduje vybudování nové nájezdové rampy a kontejnerových stání. Realizace záměru nevyžaduje vybudování dalších inženýrských sítí.

### **Vlivy na estetické kvality území**

Estetické hodnoty území nebudou realizací záměru narušeny.

### **Biologické vlivy**

Biologické vlivy se realizací záměru nepředpokládají.

### **Vliv hluku a záření**

Areál se nachází v průmyslové části města, vzdáleného od 1. obytného domu cca 400 metrů. Technologie sběrného dvora není zdrojem záření.

Hluk způsobený provozem sběrného dvora a překladiště, provozem lisu komunálního odpadu a navazující nákladní dopravou je popsán ve zpracované hlukové studii, která je součástí tohoto oznámení. Podle závěru hlukové studie budou plněny všechny hygienické limity stanovené pro provoz zařízení a úroveň akustické situace ve venkovním prostředí.

## **3. Údaje o možných významných nepříznivých vlivech přesahující státní hranice**

Nepředpokládají se žádné vlivy přesahující státní hranice.

## **4. Charakteristika opatření k prevenci, vyloučení, snížení popřípadě kompenzací nepříznivých vlivů**

### **Územně plánovací opatření**

Nejsou. Pro areál bylo vydáno územní rozhodnutí č.j.: SU 63497/09-252168/2009-sie a ko-laudační souhlas č.j.: SU 600170/10-68944/10-sie. Soulad s územním plánem potvrzuje vy-jádření Stavebního úřadu ze dne 4. 6. 2014 (viz příloha č. 3).

### **Technická opatření**

Provedení manipulačních ploch, kde je manipulováno se závadnými látkami je nepropustné se spádováním do lapolu.



### Kompenzační opatření

Při provozu zařízení – tj. překladiště – se společnost řídí schváleným provozním řádem, havarijním plánem, popř. povodňovým plánem.

### Jiná opatření

S odpady bude nakládáno tak, aby nemohlo dojít k nežádoucímu úniku.

### Popis rizik bezpečnosti provozu

Výše uvedená technická řešení eliminují vznik reálné havárie s nekontrolovatelným dopadem na okolí.

Společnost AVE Kolín s.r.o. je certifikována dle integrovaného systému řízení zahrnující jakost, životní prostředí a bezpečnost práce, který je dokumentovaný příručkou IMS, metodickými směrnici, prováděcími pokyny a pracovními postupy. V rámci systému řízení jsou zaměstnanci společnosti AVE Kolín s.r.o. podrobeni soustavnému zvyšování jejich kvalifikace a povědomí v oblasti životního prostředí a BOZP. Veškeré pracovní postupy jsou sledovány a vyhodnocovány z hlediska potenciálních pracovních rizik a dopadů na životní prostředí.

V průběhu provozu zařízení, s nimiž je úzce spojeno používání nákladní a manipulační techniky, může v případě technické závady, případně dopravní nehody vozidel dojít k úniku vodám i půdám nebezpečných látek (různé druhy olejů, nafta, mazadla) na nezabezpečené plochy. Únik ropných látek znamená riziko především díky možnému znečištění podzemních a povrchových vod, půdního prostředí, případně i ovlivnění ekosystémů nacházejících se v blízkosti záměru a svozových komunikací.

Pro tyto situace je provozovatel připraven na urychlené provedení nezbytných opatření. V případě úniku závadných látek na nezabezpečenou plochu bude přerušen únik látek a odstraněny možné zdroje vznícení, unikající kapalina bude zachycena a zneškodněna, kontaminovaná zemina bude sejmuta a odvezena k odstranění v souladu se zákonem o odpadech. Konkrétní postupy jsou uvedeny ve schváleném Havarijním plánu, zpracovaném v souladu s vyhláškou č. 450/2005 Sb., o náležitostech nakládání se závadnými látkami a náležitostech havarijního plánu, způsobu a rozsahu hlášení havárií, jejich zneškodňování a odstraňování jejich škodlivých následků. Po navýšení kapacity areálu bude Havarijní plán aktualizován a předložen ke schválení na příslušný vodoprávní úřad.

Technika, která bude využívána, musí být ve vyhovujícím technickém stavu. U strojů využívaných v rámci zařízení bude zajištěna jejich pravidelnou kontrolu.

Pohyb vozidel bude prováděn pouze po komunikacích, příp. cestách a zpevněných plochách k tomuto účelu určeným.

Pro případ vzniku požáru je pro stávající provoz zpracována Požárně bezpečnostní směrnice, která popisuje postupy pro případy vzniku požáru. Po realizaci záměru bude směrnice aktualizována.

## 5. Charakteristika použitých metod prognózování a předpokladů a důkazů pro zjištění a hodnocení vlivu záměru na ŽP

### Použité zásady při prognózování a hodnocení vlivů a výchozí podklady

Základními podklady pro posouzení záměru „Přecladiště Kolín – navýšení kapacity, AVE Kolín s.r.o.“ na životní prostředí byly:

- *Havarijní plán areálu Třídvořská schválený 5.6.2014*
- *Požárně bezpečnostní řešení, které vypracoval Ing. Karel Vrátný v červenci 2014*
- *Chytrý a kol. (2001): Katalog biotopů ČR. Agentura ochrany přírody a krajiny ČR, Praha, 307 s.*
- *Quitt, E. (1971): Klimatické oblasti Československa. Academia, Studia Geographica 16, GÚ ČSAV v Brně, 73 s.*
- *Platné právní předpisy v oblasti životního prostředí*
- *Internetový portál státní správy*



Rozsah znalostí a podkladů, které sloužily ke zpracování oznámení, byly dány obsahem poskytnuté projektové dokumentace pro územní rozhodnutí, údaji o předmětné lokalitě a informacemi, poskytnutými provozovatelem.

Rozsah údajů byl dle našeho názoru dostatečný k objektivnímu posouzení případných negativních dopadů záměru na obyvatelstvo a složky životního prostředí.

**6. Charakteristika všech obtíží (tech. nedostatků nebo nedostatků ve znalostech), které se vyskytly při zpracování oznámení a hlavních nejistot z nich plynoucích**

Nejsou známy žádné nedostatky, které by bránily v předložení oznámení.

## **E. POROVNÁNÍ VARIANT ŘEŠENÍ ZÁMĚRU**

Záměr je předkládán v jedné variantě.

### **Závěr**

Oznámení bylo zpracováno v rozsahu přílohy č. 3 zákona č. 100/2001 Sb., o posuzování vlivů na životní prostředí ve znění pozdějších předpisů. Při zpracování oznámení byly popsány všechny požadované charakteristiky a ukazatele vlivu záměru na životní prostředí.

Z provedené analýzy a vyhodnocení vlivů posuzovaného záměru na jednotlivé složky životního prostředí vyplývá, že žádný z důsledků nevykazuje závažnost zásadního (regionálního) významu. Z toho lze odvodit, že záměr v již provozovaném areálu shromaždiště a překladiště nemá jako celek větší než místní dosah.

Závěrem lze konstatovat, že při dodržení technických opatření vyplývajících z požadavků platné legislativy lze označit záměr spočívající ve vybudování nové nájezdové rampy a nových kontejnerových stání za možný. Dopady na životní prostředí budou souborem opatření minimalizovány. Při zpracování oznámení nebyly zjištěny skutečnosti vylučující realizaci hodnoceného záměru.

## **F. DOPLŇUJÍCÍ ÚDAJE**

Mapová dokumentace není přiložena, mapy pro jednotlivé kapitoly jsou uvedeny přímo v textu oznámení.

## **G. VŠEOBECNĚ SROZUMITELNÉ SHRNUÍ NETECHNICKÉHO CHARAKTERU**

AVE Kolín s.r.o. plánuje záměr „Překladiště odpadů – navýšení kapacity, AVE Kolín s.r.o.“ ve stávajícím areálu překladiště odpadu společnosti AVE Kolín s.r.o. v ul. Třídvorská. Realizace záměru si nevyžádá trvalý zábor zemědělské půdy ani jiný významný zásah do krajiny. Negativní vliv záměru na životní prostředí se nepředpokládá.

Záměr spočívá v rozšíření kapacity stávajícího zařízení překladiště. Z tohoto důvodu bude v sektoru překladiště vybudována nová mobilní automatická překládací stanice a vytvořena nová kontejnerová stání. Odpad nebude v zařízení dlouhodobě uskladněn. Pomocí lisovací jednotky typu VSP 70 MAXIM je odpad shromažďován do uzavřených kontejnerů a po jejich naplnění bude neprodleně odvážen k jeho dalšímu využití nebo odstranění na vhodné zařízení mimo areál.

**požadované navýšení**

<b>Roční kapacita zařízení</b>	<b>45.000 t</b>
<b>Maximální okamžitá kapacita zařízení</b>	<b>1.000 t</b>
<b>Maximální denní kapacita zařízení</b>	<b>1.000 t</b>

Kumulace záměru s jinými záměry se nepředpokládá.

**Vlivy na obyvatelstvo**

Realizace záměru bude probíhat v zastavěné průmyslové oblasti, v průmyslovém areálu, který je využíván k podnikatelským záměrům. Nejbližší obytná zástavba je vzdálena cca 400 metrů. Jedná se o rozšíření stávajícího areálu sběrného dvora odpadů. Vzhledem k výše uvedenému se zvýšení vlivu na obyvatelstvo nepředpokládá.

**Vlivy na ovzduší**

Realizací uvedeného záměru nedojde ke zhoršení kvality ovzduší v dané lokalitě ve srovnání se současným stavem. Dojde k zvýšení frekvence vozidel přivážejících / odvázejících odpad. Tato skutečnost nebude mít významný vliv na kvalitu ovzduší.

**Vlivy na hlukovou situaci**

Realizace uvedeného záměru nepředstavuje vybudování nového zdroje hluku. Dojde k zanedbatelnému zvýšení hluku v okolí, vlivem zvýšené frekvence vozidel přivážejících / odvázejících odpad. Podle závěrů hlukové studie, která je přílohou tohoto oznámení, budou plněny všechny stanovené hlukové limity.

**Vlivy na povrchové a podzemní vody**

Realizace záměru nepředstavuje zvýšení intenzity nakládání se závadnými látkami. Pro provoz je schválen Havarijní plán v souladu s platnou legislativou.

Záměru neovlivní kvalitu povrchových ani podzemních vod.

**Vlivy na půdu**

Záměrem nebudou dotčeny žádné pozemky vedené jako zemědělský půdní fond (ZPF) ani lesní půdní fond (LPF). Jedná se o změnu stávajícího areálu, která nebude mít vliv na půdu.

**Vlivy na živočichy a rostliny**

Jedná se o změnu stávajícího areálu, která nebude mít vliv na místní faunu a flóru.

**H. PŘÍLOHY**

1. Kolaudační souhlas č.j. SU 600170/10-69844/10-sie
2. Kolaudační souhlas č.j. MUKOLIN/SU 111554/20-pes
3. Dodatečné povolení stavby č.j. MUKOLIN/SU 53331/23-Dur
4. Vyjádření úřadu územního plánování č.j. MUKOLIN/OIÚP 159650/23-ska
5. Hluková studie
6. Technická dokumentace lisovací jednotka (VSP 70 MAXIM)

**Datum zpracování oznámení:** 1.6.2026

**Zpracovatel oznámení:** Jan Malásek

**Schvalovatel oznámení:** Mgr. Věra Suchomelová

**Řešitelské pracoviště:** ***AVE CZ odpadové hospodářství s.r.o.***  
Pražská 1321/38  
102 00 Praha 10 - Hostivař  
tel.: 606751940  
e-mail: [jan.malasek@ave.cz](mailto:jan.malasek@ave.cz)

**Podpis zpracovatele oznámení**

