

Žebrák - uzavírání skládky Sedlec – Rybníčky

Přírodovědný průzkum v podzimním aspektu 2024



Objednatel:

ALFA Skládky s.r.o.
Národní 961/25, 110 00 Praha 1

Zpracovatelský kolektiv:

RNDr. Zdeňka Mrlíková

Sídliště pod Ralskem 631, 471 24 Mimoň
tel.: +420 603399487, e-mail: zdenka.mrlikova@gmail.com

Autorizovaná osoba pro zpracování hodnocení dle §67 ve smyslu
§45i zákona 114/1992 Sb., v platném znění
Číslo autorizace: 640/3319/ENV/05

Mgr. Ivana Paukertová
Zpracovatelka botanického průzkumu

Termín zpracování:

Říjen – prosinec 2024

Razítko a podpis

RNDr. Zdeňka Mrlíková
posouzení podle §45i
biologické hodnocení ve smyslu
Zákona 114/1992 Sb.
notarizaci určení MŽP ČR pod č.: 630/2542/19

Upozornění: Obsah tohoto díla je duševním vlastnictvím zhotovitele. Výsledky tohoto díla jsou nedělitelné a mohou být použity pouze jako celek a pouze pro účel specifikovaný objednatelem. Veřejná publikace nad rámec smluvního určení, předání třetí osobě nebo jeho jiné využití, je vázáno na souhlas zhotovitele.

1. Úvod

Přírodovědný průzkum v podzimním aspektu byl proveden na žádost objednatele v souvislosti s plánovanou uzavírkou skládky Sedlec – Rybníčky. Průzkumy byly zadány v měsíci říjnu 2024, jedná se tedy pouze o podzimní aspekt. Výsledky průzkumů mají objednateli sloužit k rámcovým informacím o přírodovědných poměrech na lokalitě, přičemž mohou být v případě potřeby součástí kompletně provedených průzkumů v následující hlavní sezóně 2025.

Výsledky této práce nelze považovat za hodnocení závažného zásahu na přírodu a krajinu ve smyslu §67 ZOPK. V případě doplnění průzkumů v hlavní sezóně mohou být pro toto hodnocení podkladem.

2. CHARAKTERISTIKA LOKALITY

Lokalizace

Zařízení k využívání odpadů „Žebrák – uzavírání skládky Sedlec - Rybníčky“ se nachází v obci Žebrák, v katastrálním území Sedlec u Žebráku na pozemcích: p. č. 423, p. č. 424 p. č. 425 p. č. 426, p. č. 429, p. č. 430 (obr. 1 a 2).

Přírodovědná charakteristika

Lokalita leží jihozápadně od obce Sedlec. Západní hranici tvoří oraná pole a snad dosud částečně funkční niva bezejmenného toku za silnicí, se kterou území bezprostředně sousedí. Jihovýchodní a východní hranici tvoří dřevinné porosty s jehličnany nad tímto, již zatrubněným tokem. Severní hranicí jsou porosty mladých javorů klenů, do kterých zadané území částečně zasahuje. Západní hranici tvoří úhor se stavbami, oraná pole a v severní části niva bezejmenného potoka s malým rybníčkem bezprostředně za hranicí. Zkoumaná plocha má tvar přibližně písmene U (obr. 1 – 2).

Potenciální přirozenou vegetací (Neuhauslová) je na celé ploše černýšová dubohabřina *Melampyro nemorosi-Carpinetum*.



Obr. 1: Lokalita v širších územních vztazích



Obr. 2: Letecký snímek lokality

3. PŘÍRODOVĚDNÝ PRŮZKUM

V rámci podzimního sezónního aspektu byl proveden botanický, fytocenologický a zoologický průzkum. Při zoologickém průzkumu byli zaznamenáváni živočichové, kteří se v říjnu na lokalitě mohli vyskytovat, sledován byl charakter biotopů z hlediska potenciálního významu pro živočichy, kteří se na podzim již v území nevyskytovali.

Výsledky

Terénní průzkumy byly provedeny 18. a 19. 10.2024. Vzhledem k době na konci vegetační sezóny a mimo hnízdní období ptáků, je nelze pokládat za úplné.

Pro účely přírodovědných průzkumů nebyla zkoumaná plocha dělena na sublokality, neboť vegetace (biotopy) zde byly mozaikovitě, složené z ruderálních porostů různého stáří. Na těch nejstarších se vyskytovaly i skupinky nebo solitery dřevin z náletu. Jako biotop se vegetace řadí na převážné rozloze do biotopu X7, ruderální bylinná vegetace mimo sídla. Dva malé úseky nezatrutného toku mají vegetaci odpovídající biotopu V4, makrofytní vegetace vodních toků.

- **V bezlesých částech** zkoumaného území se střídají různověké ruderální porosty. Jsou zde i čerstvé navážky zcela bez vegetace, většina navážek je ale porostlá vegetací. Na novějších převládají jednoleté a dvouleté druhy, lokální dominantu tvoří například pelyněk černobýl *Artemisia vulgaris*. O něco starší navážky jsou s převahou trav, zejména ovsíku vyvýšeného *Arrhenatherum elatius*. Na těch nejstarších navážkách rostou náletové dřeviny různého stáří. Zde často převládá ostružiník ježíník *Rubus caesius* a třtina křovištní *Calamagrostis epigejos*, lokálně i kopřiva dvoudomá *Urtica dioica*.

Pro živočichy byly bylinotravní porosty a křoviny zdrojem potravy – zjištěny byly např. podzimní smíšená hejtnka pěnkavovitých ptáků, drozdovitých a sýkor. Zastižen byl i zajíc polní a srnec obecní, kteří zde měli rovněž pobytový a úkrytový biotop. Byly zde i pobytové stopy prasat divokých.

Vyloučit zde nelze přítomnost plazů a obojživelníků (osluněné navážky kamenů a šterku v mozaice s tůněmi a podmáčenými místy), mohou se zde vyskytovat i zvláště chráněné nebo ohrožené druhy hmyzu.

- Územím vede asfaltová cesta, která se posléze mění na panelovou. Části řešeného území jsou panely pokryty plošně. Panely i asfalt na řadě míst od okrajů zarůstají vegetací.

Panelová cesta, původně vedoucí až k severnímu okraji do nivy, je nyní zavezena navážkami, takže již není průjezdná. V tomto místě se na panelech drží voda. V době průzkumu byla kaluž mělká, roste v ní pouze ježatka kuří noha *Echinochloa crus-galli*, v jejím okolí rostou v několika exemplářích vlhkomilné druhy jako šťovík přímořský *Rumex maritima* a mochna nízká *Potentilla supina*.

Nad kaluží byly pozorovány blíže neurčené druhy vážek a šídel v počtu několik desítek. Kaluže (tůně) jsou potenciálně významné pro obojživelníky a pro další, na vodu vázané skupiny hmyzu. Tůně se vyskytovaly nejen v popsané severní části lokality, ale rovněž okolo panelové cesty v jihozápadním cípu.

- Niva bezejmenného potoka v severní části lokality je podle §3, odst. 1, písm. b) ZOPK, významným krajinným prvkem. V současnosti je výrazně narušena dříve provedenými navážkami, které porůstají vegetací s převahou invazního zlatobýlu.

Za hranicí zkoumaného území se nachází malý rybníček s porostem orobince a nepůvodní šípatkou širolistou. Výtok z rybníčka je zatrubněn. Krátký nezatrubněný úsek tohoto bezejmenného toku je rozdělen cestou s panely, přes kterou pravděpodobně byly naváženy sutiny do nivy. Oba krátké úseky, nalevo i napravo od panelové cesty, jsou ohrazeny železným zábradlím. Na okrajích rostou vlhkomilné druhy, ve vodě pak lakušník, který již nebylo možné určit a okřehek.

Lokalita má vysoce pravděpodobně význam pro obojživelníky a pro na vodu vázané skupiny hmyzu. Adekvátní průzkumy je třeba udělat v jarní sezóně. Ve dřevinách v této části lokality byli relativně hojně ptáci – sýkory, strakapoudi, drozdovití, aj., ukrývali se zde srnci a prasata divoká.

Souhrn přírodovědného průzkumu

Vzhledem k podzimnímu termínu průzkumu velmi pravděpodobně nebyly nalezeny všechny druhy rostlin. Zjištěné druhové složení sestává z druhů běžných a ruderalních s řadou invazních druhů z Černého seznamu. Jediný významnější druh je pryšec prutnatý C4a.

Při zoologickém průzkumu byly zjištěny relativně běžné druhy ptáků a savců charakteristické pro podzimní sezónu. Na podzim zde zvláště chráněné druhy živočichů nalezeny nebyly. Zastiženy byly dva druhy dravců, poštolka obecná a káně lesní, pro které lokalita tvoří součást širšího využívaného území. Lokalita má potenciál pro výskyt zvláště

chráněných druhů živočichů ve smyslu ZOPK, zejména pro obojživelníky, plazy i pro zvláště chráněné druhy hmyzu. Adekvátní průzkumy je třeba udělat v jarní sezóně.

Přehled nalezených druhů rostlin a živočichů je v tabulkách 1 – 3.

Tabulka 1: Seznam nalezených druhů rostlin

Vysvětlivky:

Zvláště chráněné druhy:

§1 druh zvláště chráněný v kategorii kriticky ohrožený

§2 druh zvláště chráněný v kategorii silně ohrožený

§3 druh zvláště chráněný v kategorii ohrožený

ČerSez:

C1 druh zařazený v Červeném seznamu v kategorii kriticky ohrožený

C2 druh zařazený v Červeném seznamu v kategorii silně ohrožený

C3 druh zařazený v Červeném seznamu v kategorii ohrožený

C4a druh zařazený v Červeném seznamu, vyžadující pozornost, méně ohrožený

Černý seznam (Pergl et al. 2016):

BL, black list následující číslo je kategorie

GL, grey list, šedý seznam

WL, watch list

České jméno	Latinské jméno	Černý	ČerSez
javor jasanolistý	<i>Acer negundo L.</i>	BL2	
javor mlč	<i>Acer platanooides L.</i>		
psineček výběžkatý	<i>Agrostis stolonifera L.</i>		
řebříček obecný	<i>Achillea millefolium agg.</i>		
pajasan žláznatý	<i>Ailanthus altissima (Mill.) Swingle</i>	BL2	
lopuch větší	<i>Arctium lappa L.</i>		
písečnice douškolistá	<i>Arenaria serpyllifolia L.</i>		
ovsík vyvýšený	<i>Arrhenatherum elatius (L.) J. Presl et C. Presl</i>	BL2	
pelyněk černobýl	<i>Artemisia vulgaris L.</i>		
lebeda lesklá	<i>Atriplex sagittata Borkh.</i>	GL	
měrnice černá	<i>Ballota nigra L.</i>		
barborka obecná	<i>Barbarea vulgaris W. T. Aiton</i>		
lakušník	<i>Batrachium sp.</i>		
šedivka šedá	<i>Berteroa incana (L.) DC.</i>		
bříza bělokorá	<i>Betula pendula Roth</i>		
třtina křovištní	<i>Calamagrostis epigejos (L.) Roth</i>		
opletník plotní	<i>Calystegia sepium (L.) R. Br.</i>		
pcháč oset	<i>Cirsium arvense (L.) Scop.</i>	BL3	
pcháč obecný	<i>Cirsium vulgare (Savi) Ten.</i>		
svlačec rolní	<i>Convolvulus arvensis L.</i>		
turanka kanadská	<i>Conyza canadensis (L.) Cronquist</i>	BL3	
svída bílá	<i>Cornus alba L.</i>	BL2	
svída krvavá	<i>Cornus sanguinea L.</i>		
hloh jednobližný	<i>Crateegus monogyna Jacq.</i>		
srha laločnatá	<i>Dactylis glomerata L.</i>		
mrkev obecná	<i>Daucus carota L.</i>		
štetka planá	<i>Dipsacus fullonum L.</i>		

štětka větší	<i>Dipsacus strigosus</i> Willd. ex Roem. et Schult.		
ježatka kuří noha	<i>Echinochloa crus-galli</i> (L.) P. Beauv.	BL3	
hadinec obecný	<i>Echium vulgare</i> L.		
pýr plazivý	<i>Elytrigia repens</i> (L.) Nevski		
vrbovka	<i>Epilobium</i> sp.		
přeslička rolní	<i>Equisetum arvense</i> L.		
milička menší	<i>Eragrostis minor</i> Host	GL	
turan roční	<i>Erigeron annuus</i> (L.) Pers.	GL	
pryšec kolovratec	<i>Euphorbia helioscopia</i> L.		
pryšec prutnatý	<i>Euphorbia waldsteinii</i> (Soják) Radcl.-Sm.		C4a
kostrava červená	<i>Festuca rubra</i> agg.		
jahodník obecný	<i>Fragaria vesca</i> L.		
jasan ztepilý	<i>Fraxinus excelsior</i> L.		
svízel přitula	<i>Galium aparine</i> L.		
svízel povázka	<i>Galium mollugo</i> agg.		
kakost luční	<i>Geranium pratense</i> L.		
kakost smrdutý	<i>Geranium robertianum</i> L.		
bolševník velkolepý	<i>Heracleum mantegazzianum</i> Sommier et Levier	BL1	
třezalka tečkovaná	<i>Hypericum perforatum</i> L.		
vlaštovičník větší	<i>Chelidonium majus</i> L.		
merlík bílý	<i>Chenopodium album</i> L.		
merlík	<i>Chenopodium</i> sp.		
ořešák královský	<i>Juglans regia</i> L.	GL	
sítina	<i>Juncus</i> sp.		
sítina sivá	<i>Juncus inflexus</i> L.		
locika kompasová	<i>Lactuca serriola</i> L.		
hluchavka bílá	<i>Lamium album</i> L.		
<i>Ligustrum vulgare</i> L.	<i>Ligustrum vulgare</i> L.		
jabloň domácí	<i>Malus domestica</i> Borkh.		
tolice setá	<i>Medicago cf sativa</i> L.		
tolice dětelová	<i>Medicago lupulina</i> L.		
komonice lékařská	<i>Melilotus officinalis</i> (L.) Pall.		
ostropes trubil	<i>Onopordum acanthium</i> L.		
rdesno červicec	<i>Persicaria cf maculosa</i> Gray		
chrastice rákosovitá	<i>Phalaris arundinacea</i> L.		
rákos obecný	<i>Phragmites australis</i> (Cav.) Steud.		
hořčík jestřábníkovitý	<i>Picris hieracioides</i> L.		
chlupáček Bauhinův	<i>Pilosella verg. bauhini</i> (Schult.) Arv.-Touv.		
borovice lesní	<i>Pinus sylvestris</i> L.		
jitrocel kopinatý	<i>Plantago lanceolata</i> L.		
jitrocel větší	<i>Plantago major</i> L.		
lipnice roční	<i>Poa annua</i> L.		
lipnice smáčknutá	<i>Poa compressa</i> L.		
lipnice luční	<i>Poa pratensis</i> agg.		
rdesno ptačí	<i>Polygonum aviculare</i> L.		
topol osika	<i>Populus tremula</i> L.		
mochna husí	<i>Potentilla anserina</i> L.		
mochna stříbrná	<i>Potentilla argentea</i> L.		
mochna plazivá	<i>Potentilla reptans</i> L.		

mochna nízká	<i>Potentilla supina L.</i>		
černohlávek obecný	<i>Prunella vulgaris L.</i>		
třešeň ptačí	<i>Prunus avium (L.) L.</i>		
slivoň myrobalán	<i>Prunus cerasifera Ehrh.</i>	BL2	
trnka obecná	<i>Prunus spinosa L.</i>		
hrušeň obecná	<i>Pyrus communis L.</i>		
dub zimní	<i>Quercus petraea agg.</i>		
dub letní	<i>Quercus robur L.</i>		
pryskyřník plazivý	<i>Ranunculus repens L.</i>		
pryskyřník lýtý	<i>Ranunculus sceleratus L.</i>		
trnovník akát	<i>Robinia pseudacacia L.</i>	BL2	
růže šípková	<i>Rosa canina L.</i>		
ostružiník křovitý	<i>Rubus fruticosus agg.</i>		
šťovík kadeřavý	<i>Rumex crispus L.</i>		
šťovík přímořský	<i>Rumex maritimus L.</i>		
šípatka široolistá	<i>Sagittaria latifolia Willd.</i>	GL	
vrba jíva	<i>Salix caprea L.</i>		
vrba nachová	<i>Salix purpurea L.</i>		
vrba (hybrid)	<i>Salix sp.</i>		
vrba košíkářská	<i>Salix viminalis L.</i>		
bez černý	<i>Sambucus nigra L.</i>		
krvavec menší	<i>Sanguisorba minor Scop.</i>		
mydlice lékařská	<i>Saponaria officinalis L.</i>		
mydlice lékařská	<i>Saponaria officinalis L. cv. plnokvětá</i>		
starček přímětník	<i>Senecio jacobaea L.</i>		
starček obecný	<i>Senecio vulgaris L.</i>		
bér zelený	<i>Setaria cf viridis (L.) P. Beauv.</i>		
hulevník lékařský	<i>Sisymbrium officinale (L.) Scop.</i>		
lilek potměchuť	<i>Solanum dulcamara L.</i>		
zlatobýl obrovský	<i>Solidago gigantea Aiton</i>	BL2	
mléč drsný	<i>Sonchus asper (L.) Hill.</i>		
mléč zelinný	<i>Sonchus oleraceus L.</i>		
ptačinec prostřední	<i>Stellaria media (L.) Vill.</i>		
vratič obecný	<i>Tanacetum vulgare L.</i>		
pampeliška 'smetánka'	<i>Taraxacum sect. Ruderalia</i>		
kozí brada luční	<i>Tragopogon pratensis L.</i>		
jetel rolní	<i>Trifolium arvense L.</i>		
jetel plazivý	<i>Trifolium repens L.</i>		
heřmánkovec nevonný	<i>Tripleospermum inodorum (L.) Sch. Bip.</i>		
podběl lékařský	<i>Tussilago farfara</i>		
orobinec širokolistý	<i>Typha latifolia L.</i>		
kopřiva dvoudomá	<i>Urtica dioica L.</i>		
divizna malokvětá	<i>Verbascum cf thapsus L.</i>		
vikev ptačí	<i>Vicia cracca L.</i>		

Tabulka 2: Přehled druhů z Červeného a Černého seznamu

Na lokalitě byl nalezen jeden druh zařazený v Červeném seznamu, a to v kategorii vzácnější taxony vyžadující pozornost – méně ohrožené.

Na lokalitě bylo nalezeno jedenáct invazních druhů z Černého seznamu. Z toho jeden v kategorii BL1, sedm druhů z kategorie BL2, tři druhy z kategorie BL3. Roste zde dále pět druhů ze seznamu šedého.

České jméno	Latinské jméno	Černý	ČerSez
pryšec prutnatý	<i>Euphorbia waldsteinii</i> (Soják) Radcl.-Sm.		C4a
bolševník velkolepý	<i>Heracleum mantegazzianum</i> Sommier et Levier	BL1	
javor jasanolistý	<i>Acer negundo</i> L.	BL2	
pajasan žláznatý	<i>Ailanthus altissima</i> (Mill.) Swingle	BL2	
ovsík vyvýšený	<i>Arrhenatherum elatius</i> (L.) J. Presl et C. Presl	BL2	
svída bílá	<i>Cornus alba</i> L.	BL2	
slivoň myrobalán	<i>Prunus cerasifera</i> Ehrh.	BL2	
trnovník akát	<i>Robinia pseudacacia</i> L.	BL2	
zlatobýl obrovský	<i>Solidago gigantea</i> Aiton	BL2	
pcháč oset	<i>Cirsium arvense</i> (L.) Scop.	BL3	
turanka kanadská	<i>Conyza canadensis</i> (L.) Cronquist	BL3	
ježatka kuří noha	<i>Echinochloa crus-galli</i> (L.) P. Beauv.	BL3	
lebeda lesklá	<i>Atriplex sagittata</i> Borkh.	GL	
milička menší	<i>Eragrostis minor</i> Host	GL	
turan roční	<i>Erigeron annuus</i> (L.) Pers.	GL	
ořešák královský	<i>Juglans regia</i> L.	GL	
šípatka širolistá	<i>Sagittaria latifolia</i> Willd.	GL	

Druh z Červeného seznamu

pryšec prutnatý *Euphorbia waldsteinii* C4a

Druh z Červeného seznamu v kategorii vzácnější taxony vyžadující pozornost – méně ohrožené, na lokalitě se vyskytuje roztroušeně.



Obr. 3: Výskyt bolševníku velkolepého. Malý kruh - uschlé lodyhy, velký polygon - mladé exempláře

Druhy z Černého seznamu

bolševník velkolepý *Heracleum mantegazzianum* BL1

Bylo nalezeno osm uschlých lodyh a mladí jedinci. Druhová skupina BL1 obsahuje druhy s největší mírou negativního vlivu na přírodní společenstva a lidské zdraví. Bolševník velkolepý je pokládán za jeden z nejagresivnějších invazních druhů, při jakýchkoliv terénních úpravách se s ním musí zacházet podle standardu AOPK.

Invazní druhy z kategorie BL2

Z této kategorie se na lokalitě chová invazně pouze zlatobýl obrovský *Solidago gigantea*, který tvoří lokální invaze. Jedna z navážek ve střední části zarůstá mladými akáty *Robinia pseudacacia*, což je potřeba při využití území také vzít v úvahu jako potenciální nebezpečí. Poměrně agresivní druhy javor jasanolistý *Acer negundo* a pajasan žláznatý *Ailanthus glandulosa* se vyskytují pouze v několika jedincích a v současné době se na zkoumané lokalitě invazně nechovají. Svída bílá *Cornus alba* pochází možná z výsadby, na lokalitě se nerozrůstá. Žádný z ostatních nalezených invazních druhů nemá na této lokalitě výraznější invazní potenciál.

Tabulka 3: Přehled zjištěných druhů živočichů

Druh		Ochrana 395/92 Sb.
ptáci		
<i>Aegithalos caudatus</i>	Mlynařík dlouhoocasý	
<i>Anas platyrhynchos</i>	Kachna divoká	
<i>Asio otus</i>	Kalous ušatý	
<i>Buteo buteo</i>	Káně lesní	
<i>Carduelis carduelis</i>	Stehlík obecný	
<i>Columba livia f. domestica</i>	Holub domácí	
<i>Columba palumbus</i>	Holub hřivnáč	
<i>Cyanistes caeruleus</i>	Sýkora modřinka	
<i>Dendrocopos major</i>	Strakapoud velký	
<i>Emberiza citrinella</i>	Strnad obecný	
<i>Erithacus rubecula</i>	Červenka obecná	
<i>Falco tinnunculus</i>	Poštolka obecná	
<i>Fringilla coelebs</i>	Pěnkava obecná	
<i>Garrulus glandarius</i>	Sojka obecná	
<i>Parus major</i>	Sýkora koňadra	
<i>Passer domesticus</i>	Vrabc obecný	
<i>Phasianus colchicus</i>	Bažant obecný	
<i>Pica pica</i>	Straka obecná	
<i>Picus viridis</i>	Žluna zelená	
<i>Poecile palustris</i>	Sýkora babka	
<i>Streptopelia decaocto</i>	Hrdlička zahradní	
<i>Turdus merula</i>	Kos černý	
<i>Turdus philomelos</i>	Drozd zpěvný	
Druh		Ochrana 395/92 Sb.
Savci		
<i>Apodemus sp.</i>	myšice	
<i>Capreolus capreolus</i>	srnec obecný	
<i>Lepus europaeus</i>	zajíc polní	
<i>Microtus agrestis</i>	hraboš mokřadní	
<i>Sus scrofa</i>	prase divoké	
<i>Vulpes vulpes</i>	liška obecná	

4. ZÁVĚR

Při průzkumech v polovině října bylo na lokalitě nalezeno celkem 120 druhů vyšších rostlin, vzhledem k době průzkumu na konci vegetační sezóny nelze pokládat jejich výčet za úplný. Nebyly nalezeny žádné **zvláště chráněné druhy rostlin** podle vyhlášky č. 395/1992 Sb., ale vzhledem k průzkumu na konci vegetační sezóny nelze jejich výskyt vyloučit. Na lokalitě byl nalezen **druh zařazený v Červeném seznamu** v kategorii vzácnější taxony vyžadující pozornost, výskyt dalším nelze vyloučit.

Na lokalitě se nenachází cenná vegetace, jedná se o biotop ruderalní, s výjimkou dvou krátkých nezatravněných úseků toku v poškozené nivě, které náleží biotopu V4, makrofytní vegetace vodních toků.

Při zoologických průzkumech bylo na lokalitě zastiženo 23 druhů, na našem území zimujících, ptáků a 6 druhů savců. Pozorovány byly blíže neurčené druhy vážek a šidel (Odonata). V hnízdní sezóně lze očekávat výrazně vyšší počet zastoupených ptačích druhů. Na lokalitě lze předpokládat výskyt obojživelníků a plazů, kteří vzhledem k termínu průzkumu nemohli být zaznamenáni.

Pro ucelený přírodovědný průzkum lokality je nutné botanické i zoologické průzkumy doplnit v hlavní vegetační sezóně.

Navržená opatření

- 1) Z nivy, která je dle ZOPK významným krajinným prvkem, vyloučit jakékoliv další poškozující zásahy a zvážit účinnou revitalizaci, která částečně napraví dřívější poškození.
- 2) Při terénních úpravách věnovat pozornost invazním druhům rostlin a zacházet s nimi podle Standardu AOPK tak, aby bylo sníženo riziko jejich dalšího šíření.

POUŽITÉ ZDROJE

Dostál J. (1989): Nová květena ČSSR. – Academia, Praha.

Grulich, V., Chobot, K. (2017): Červený seznam ohrožených druhů České republiky.

Cévnaté rostliny. Red List of Threatened Species of the Czech Republic. Vascular Plants.

Hejný S. et Slavík B. [red.] (1988): Květena České socialistické republiky. - Academia, Praha.

Chytrý M., Kučera T. Kočí M., Grulich V. et Lustyk P. (2010) [eds.]: Katalog biotopů České republiky, druhé vydání. – Agentura ochrany přírody a krajiny ČR, Praha.

Kaplan Z., Danihelka J., Chrtek J. jun., Kirschner J., Kubát K., Štech M. & Štěpánek J. (eds) (2019): Klíč ke květeně České republiky [Key to the flora of the Czech Republic]. Ed. 2. – 1168 p., Academia, Praha.

Kubát K., Hrouda L., Chrtek J. jun., Kaplan Z., Kirschner J. & Štěpánek J. [eds] (2002): Klíč ke květeně České republiky. - Academia, Praha.

Mikyška R. et al. (1972): Geobotanická mapa ČSSR. 1. České země. - Academia, Praha.

Neuhäuslová Z. et al. (1998): Mapa potenciální přirozené vegetace České republiky.- Academia, Praha.

Příloha č. II. vyhlášky ministerstva životního prostředí ČR č. 395/1992 Sb. Seznam zvláště chráněných druhů rostlin a hub.

Pergl J., Sádlo J., Petrušek A., Laštůvka Z., Musil J., Perglová I., Šanda R., Šefrová H., Šíma J., Vohralík V., Pyšek P. (2016): Black, Grey and Watch Lists of alien species in the Czech Republic based on environmental impacts and management strategy. *NeoBiota* 28: 1-37.
<https://doi.org/10.3897/neobiota.28.4824>

Rothmaler W. et al. (1976): Exkursionsflora für die Gebiete der DDR und der BRD. Kritischer Band. - Berlin.

Standard AOPK, Likvidace vybraných invazních druhů rostlin
https://www.nature.cz/documents/20121/1200108/D02007-standard+likvidace+vybran%C3%BDch+invazn%C3%ADch+rostitlin_rev2023.pdf/952b0dde-0726-8e70-88a5-3011318f514e?t=1699281053911

AOPK ČR (2011). Nálezová databáze ochrany přírody. [on-line elektronická georeferencovaná databáze; portal23.nature.cz]. Verze 2011. Praha. Agentura ochrany přírody a krajiny ČR. Výskyt a rozšíření druhů živočichů, rostlin a hub na území ČR.
<https://portal.nature.cz>

AOPK ČR (2011). Vrstva mapování biotopů. [elektronická georeferencovaná databáze]. Verze 2011. Praha. Agentura ochrany přírody a krajiny ČR. Rozšíření přírodních a přírodních blízkých stanovišť na území ČR. Mapomat <http://webgis.nature.cz/mapomat/>

Ústřední seznam ochrany přírody (ÚSOP) [online]. Praha: Agentura ochrany přírody a krajiny ČR, 2012. Dostupné online <<http://drusop.nature.cz/>>.

Pladias, Databáze české flóry a vegetace. <https://www.pladias.cz/>
<https://botany.cz/>

Fotodokumentace



Pohled od silnice



Pohled od silnice



Příjezdová cesta



Druhé zalomení asfaltové cesty



Linie dřevin u asfaltové cesty



Vegetace na mělké půdě zarůstající asfaltové cesty, tůň



Bylinný ruderál, pohled k silnici



Ruderál s třtinou křovištní



Zarůstající asfaltová cesta



Novější navážky



Novější navážky bez vegetace



Linie dřevin u zakopaného potoka, v popředí ostružiník



Linie dřevin u zakopaného potoka, v popředí ostružiník



Linie dřevin u zakopaného potoka v pozadí, mladé nálety, v popředí ostružiník



Ruderál bez dřevin



Ruderál, v pozadí okrajový plot, pohled k severozápadu



Ruderál se štětkou



Linie dřevin u zakopaného potoka v pozadí, mladé nálety, v popředí ostružiník, pohled k jihovýchodu



Ruderál se třtinou křovištní



Ruderál u třetího zalomení cesty



Ušchlé lodyhy invazního bolševníku velkolepého



Třetí zalomení cesty



Porosty třtiny křovištní u třetího zalomení cesty ve střední části



Porosty třtiny křovištní u třetího zalomení cesty ve střední části



Svah nad cestou s třtinou křovištní ve střední části



Střední část lokality



Ruderál se třtinou křovištní s nálety ve střední části



Nová navážka bez vegetace ve střední části



Zarůstající panelová plocha, v pozadí dřeviny nad zakopaným potokem



Ruderál nad panelovou cestou



Panelová plocha ve střední části



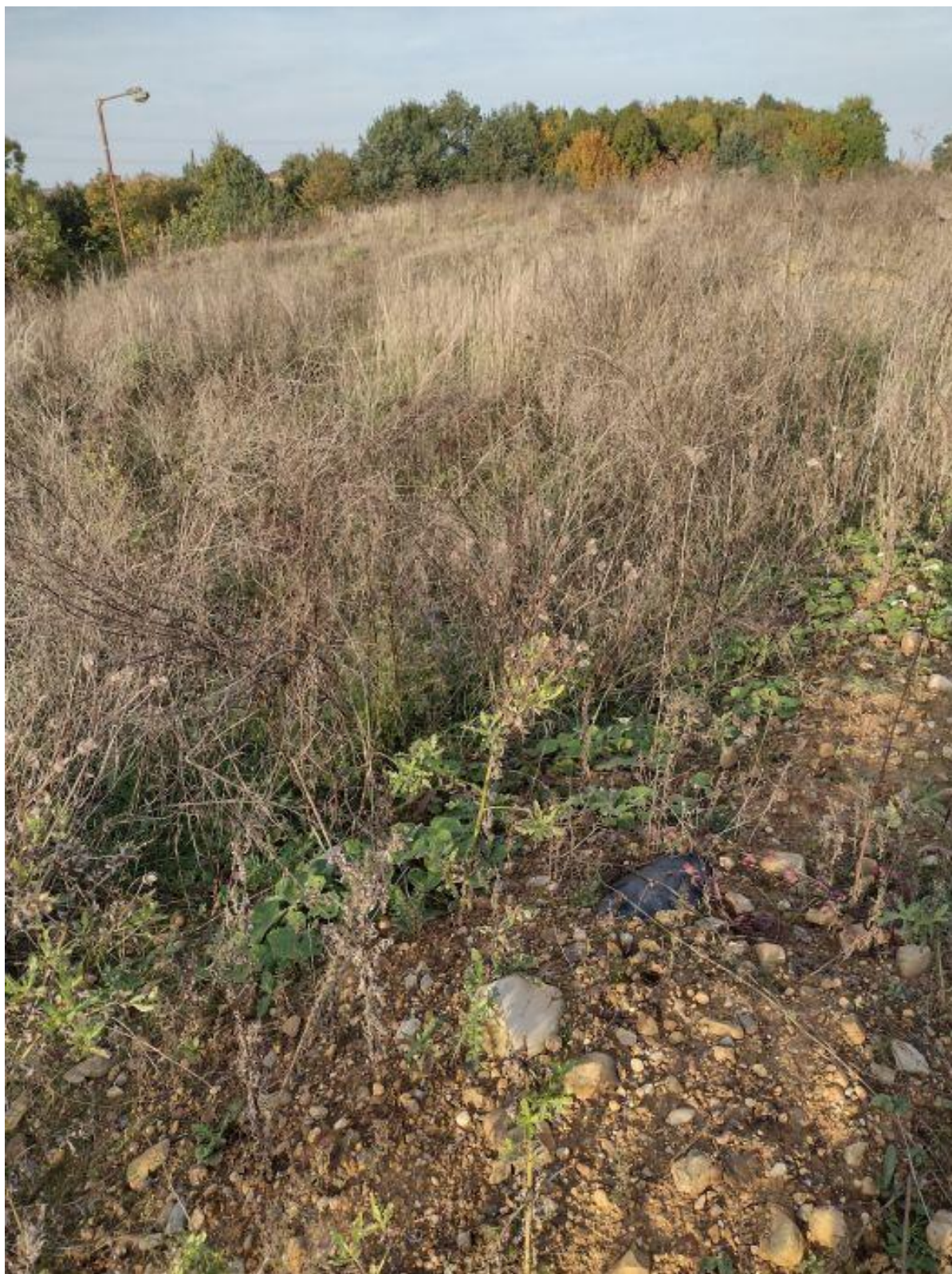
Zarostlé navážky ve střední části



Navážka s mladými akáty ve střední části



Ruderál na navážce, střední část



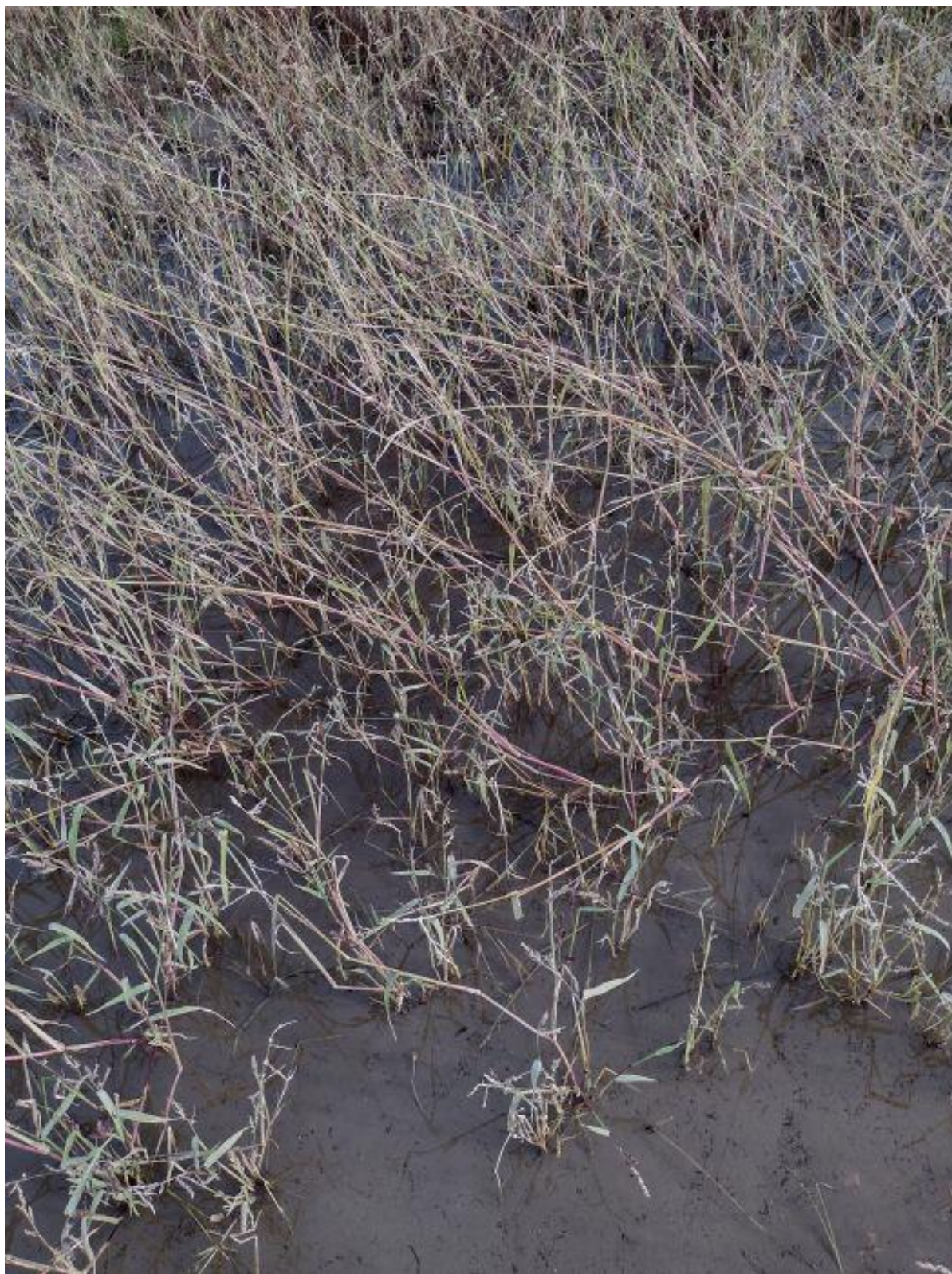
Ruderál na navážce, střední část



Mladý list invazního bolševníku velkolepého na navážce ve střední části



Voda s ježatkou kuří nohou stojící na panelech v místě, kde končí panelová cesta



Voda s ježatkou kuří nohou stojící na panelech v místě, kde končí panelová cesta



Voda s ježatkou kuří nohou stojící na panelech v místě, kde končí panelová cesta



**Voda s ježatkou kuří nohou stojící na panelech v místě, kde končí panelová cesta,
pohled k jihozápadu**



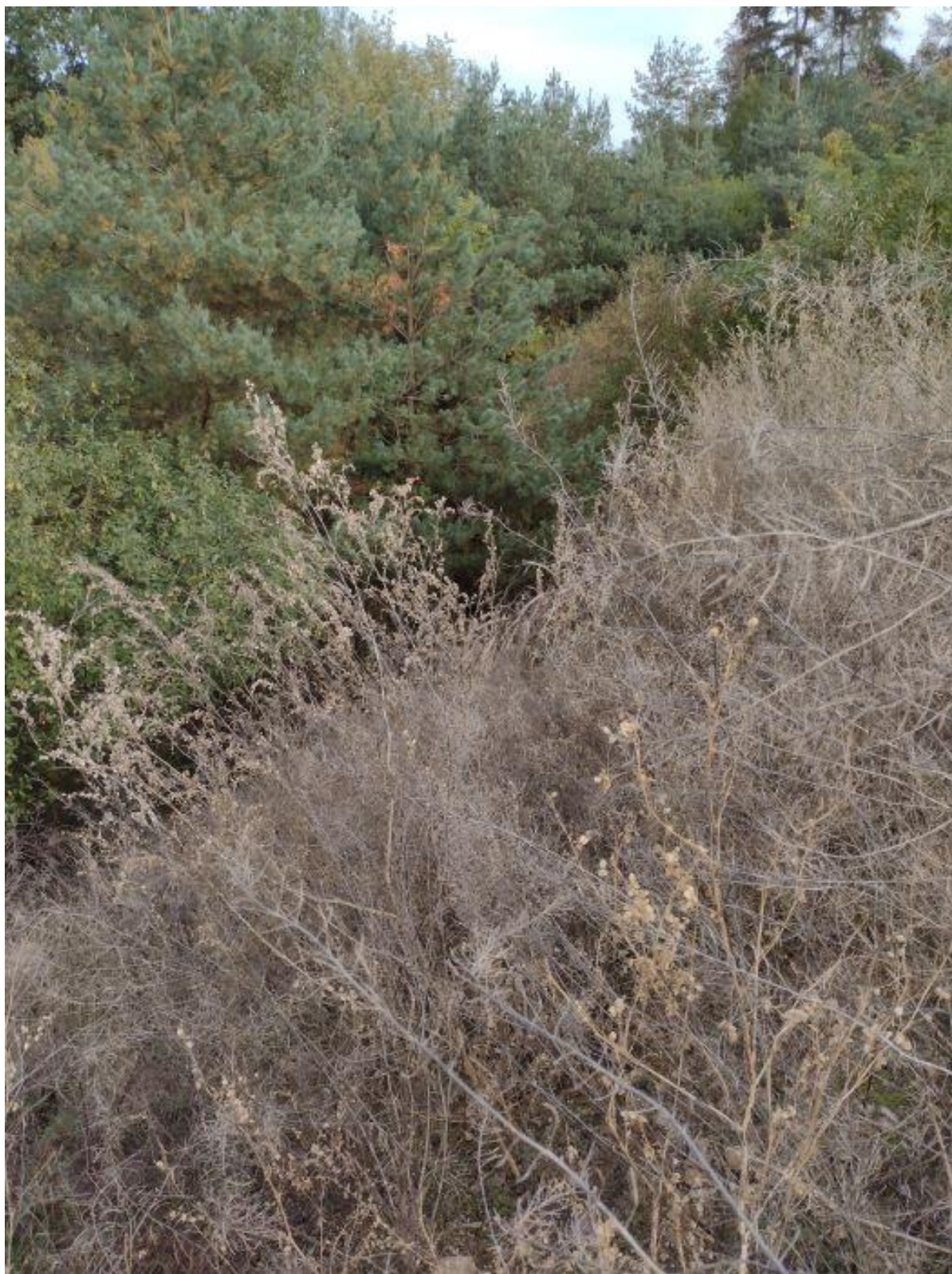
Navážka s ruderálem



Navážka s ruderálem



Vegetace na navážce v zadní části



Hrana navážky nad nivou v zadní části



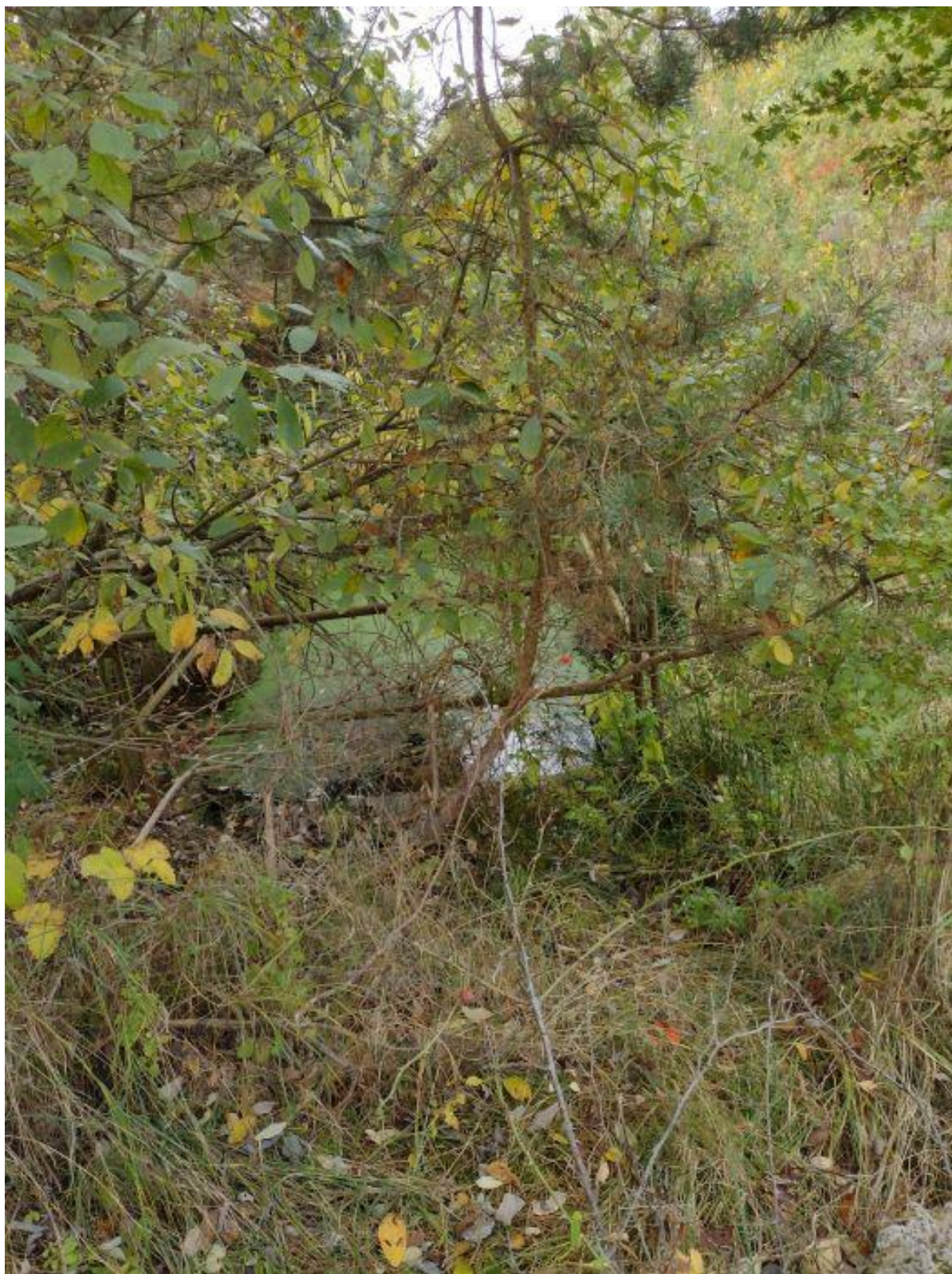
Hrana navážky nad nivou v zadní části



Hrana navážky nad nivou v zadní části



Potok a niva v zadní části



Potok a niva v zadní části



Niva s invazí celíku kanadského v zadní části



Svah navážky nad nivou v zadní části



Potok a niva v zadní části



Zábradlí nad potokem v zadní části



Zarostlá panelová cesta v nivě v zadní části





Zábradlí nad potokem v zadní části



Niva s invazí celíku kanadského v zadní části



Rákos na navážce v nivě v zadní části



Kanál zatrubněného potoka, navážka v nivě v zadní části



Navážka v nivě v zadní části



Zarůstající rybníček v nivě s orobincem a nepůvodní šípatkou střelolistou, zadní část, již za hranicí lokality