

# Biologické posouzení (zpráva)

## Terénní úpravy – Poříčí nad Sázavou

27. 6. 2025

Ing. Kateřina Lagner Zímová



Zpracovatel:



Krajinářská ekoložka  
**Ing. Kateřina Lagner Zímová**  
Autorizované posudky - Krajinářské studie - Odborné poradenství  
IČ: 01447424 DIČ CZ8454070163  
www.katerinazimova.cz

Ing. Kateřina Lagner Zímová

Autorizovaná osoba dle § 45i zákona č. 114/1992 Sb. pro účely provádění hodnocení ve smyslu § 67 zákona.

## Obsah

1. Úvod a vymezení základních pojmů pro účely zpracování posouzení.....	3
2. Cíle posouzení .....	4
3. Charakteristika posuzovaného záměru .....	4
4. Charakteristika zájmového území.....	6
5. Metodika .....	11
6. Výsledky průzkumu.....	12
7. Zhodnocení vlivu záměru na stávající biotu .....	15
8. Opatření k eliminaci vlivů na stávající biotu .....	15

# 1. Úvod a vymezení základních pojmů pro účely zpracování posouzení

Biologické posouzení je prováděno před realizací záměrů a jeho cílem je zjistit hodnotu zájmové lokality z jejího ekologického hlediska a zároveň navrhnout opatření k eliminaci případných negativních vlivů záměru na zjištěnou biotu.

Toto posouzení má za úkol zjistit výskyt vzácnějších druhů rostlin a živočichů vyskytujících se na území záměru.

Posouzení má tyto dílčí části:

- všeobecné údaje o lokalitě
- ekologický charakter území a zjištěné taxony
- návrh opatření sloužících k eliminaci negativních vlivů

Pro účely tohoto posouzení je používáno těchto pojmů:

**Navrhovaný záměr:** Terénní úpravy – Poříčí nad Sázavou

**Posuzovaná Lokalita:**

- Kraj Středočeský,
- okres Benešov,
- obec Poříčí nad Sázavou,
- k.ú. Poříčí nad Sázavou [726036],
- parc. č. 1619/1 (rozhodnutím MěÚ Benešov, č.j. MUBN/428152/2025/ŽP/SLA, ze dne 16. 10. 2025 dochází ke změně z pozemku pro plnění funkce lesa na ostatní plochu pro jiné využití)

Obrázek 1 Katastrální mapa posuzované lokality, zdroj: cuzk.cz 6/2025



## 2. Cíle posouzení

Cílem tohoto posouzení je zjistit stav a ekologickou hodnotu stávající plochy pro výstavbu a eliminovat negativní dopady na biotu vzniklé realizací záměru.

Díličními cíli posouzení jsou:

- Popis záměru
- Vyhodnocení stávající bioty
- Doporučení k eliminaci negativních vlivů

## 3. Charakteristika posuzovaného záměru

Podle předložených podkladů (Ing. Fajmon 5/2025) budou terénní úpravy realizovány na části parcely č. 1619/1. Terénní úprava bude spočívat ve vytvoření vhodné konfigurace terénu.

### Členění záměru

Záměr nebude členěn na stavební objekty.

### Účel užívání záměru

Záměr zajistí:

a) Modelaci terénu v horizontální a vertikální rovině, a to s vazbou na změnu profilace stávajícího terénu v zájmovém území, a to s ohledem na krajinný ráz.

b) Zabezpečení zájmového území, aby zájmové území přestalo být nebezpečné z pohledu ochrany zdraví osob i životního prostředí.

c) V souvislosti s bodem a) a b) dojde ke změně stávajícího stavu, které v konečném důsledku umožní jiné využití pozemku.

### Charakter záměru

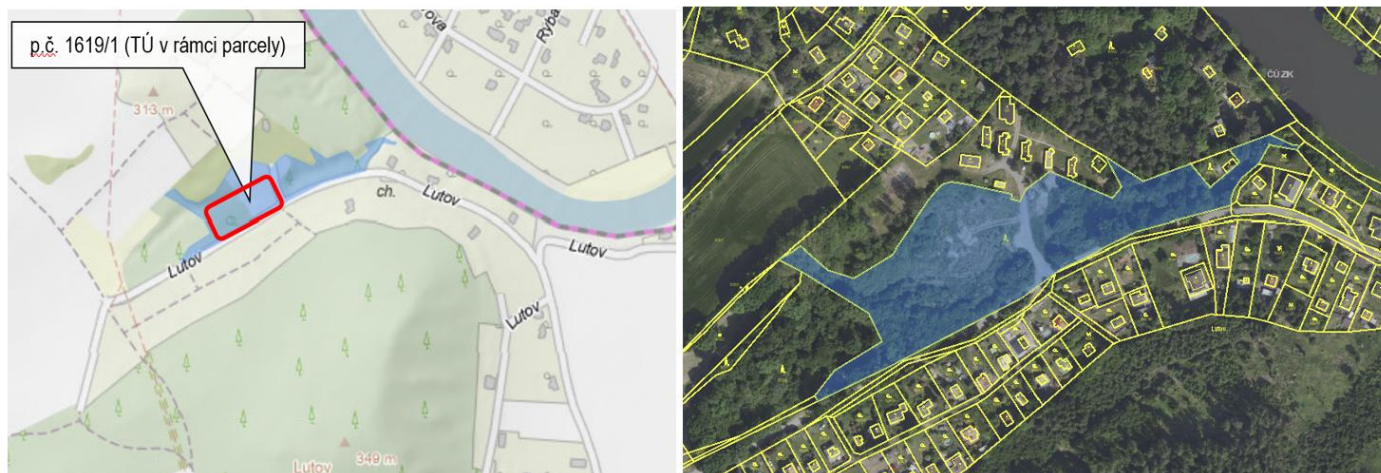
Konkrétně se bude jednat o prostorové vyplnění zájmového území „rokle“, kde se v současné době nacházejí výrazné terénní nerovnosti. Terénní úpravy budou provedeny vertikálním i horizontálním směrem. Terénní úpravy budou zabezpečeny a řešeny návozem, modelaci terénu v horizontální a vertikální rovině a vytvářením jednotlivých postupových vrstev, za použití odpadů uvedených v tabulce č. 1

### Tabulka č. 1: Seznam odpadů určených k zasypávání (terénním úpravám)

Katalogové číslo	Kategorie	Název odpadu
17 05 04	O	Zemina a kamení neuvedené pod číslem 17 05 03
17 05 06	O	Vytěžená jalová hornina a hlušina neuvedená pod číslem 17 05 05
19 12 09	O	Nerosty (např. písek, kameny)
20 02 02	O	Zemina a kameny

Obrázek 2 Situace TÚ v rámci dotčeného pozemku, zdroj: Ing. Fajmon 5/2025

Zájmové území (umístění záměru)



Obrázek 3 Foto parcely č. 1619/1 v místě provádění terénních úprav, zdroj: Ing. Fajmon 2/2025



## 4. Charakteristika zájmového území

**Poříčí nad Sázavou** je malebná obec ve Středočeském kraji, v okrese Benešov, ležící na březích řeky Sázavy mezi Benešovem a Říčany. S rozlohou přibližně 9,26 km<sup>2</sup> a více než 1 600 trvale žijícími obyvateli, obec kombinuje venkovské prostředí s blízkostí hlavního města—Praha je vzdálena jen zhruba 25 km.

Lutov je malá osada severozápadně od centra Poříčí, ve výšce cca 349 m n.m., tedy mírně nad obcí. Geograficky spadá do lokality „Pod Lutovem“, výrazně členité oblasti s roklinou a říčními zářezy. Lutov tvoří okraj obce, okolo se nacházejí chatové oblasti a zahrádkářské kolonie – zdejší rekreační oblast je spravována i chatařským spolkem založeným v roce 2025.

Terén Lutova je charakteristický strmými svahy a roklinami, což vytváří přírodní bariéru a zároveň zajišťuje krásné výhledy na údolí Sázavy a širší okolí. Vznikají zde i nepravidelné pěší a cyklistické trasy, které spojují chatovou zástavbu s centrem obce.

Plocha záměru se nachází v lokalitě zvané „Pod Lutovem“. Dotčená parcela č. 1619/1 leží v prostoru rokliny situované severozápadně od vrchu Lutov. Terén této parcely je v současnosti charakterizován jako území s výrazně členitým reliéfem, bez souvislého lesního porostu. Vegetační pokryv je tvořen především travními porosty a ojedinělým výskytem náletových křovin.

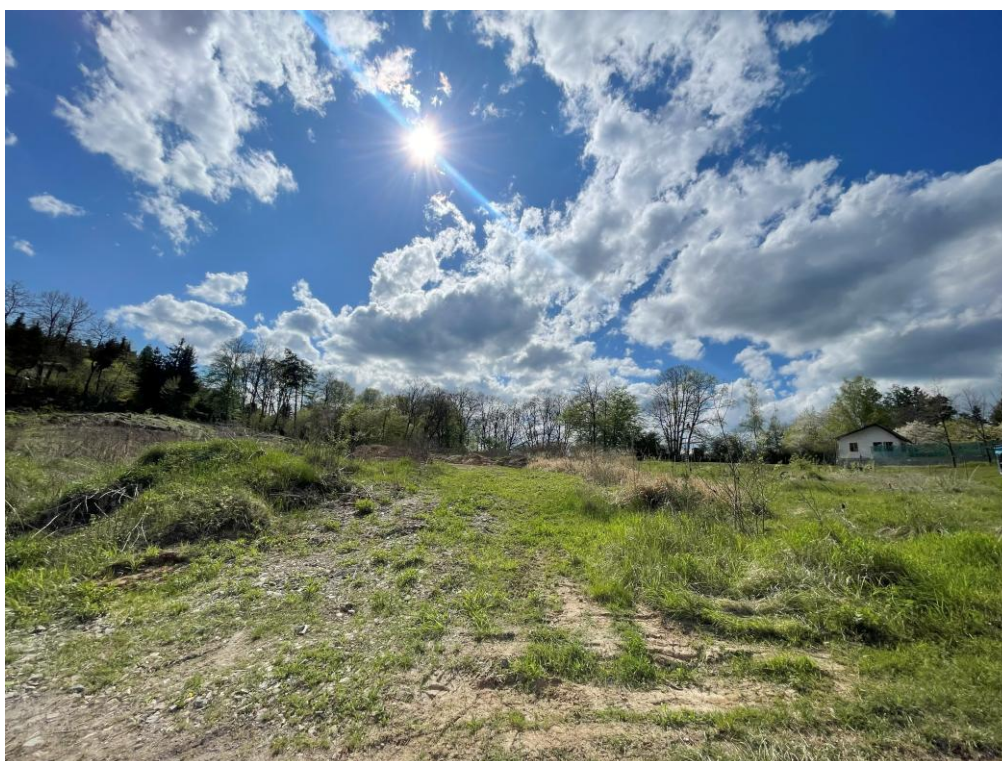
Obrázek 4 Současný stav zájmové lokality, zdroj: vlastní 4/2025



Obrázek 5 Současný stav zájmové lokality, zdroj: vlastní 4/2025



Obrázek 6 Současný stav zájmové lokality, zdroj: vlastní 4/2025



Obrázek 7 Současný stav zájmové lokality, zdroj: vlastní 4/2025



### Zájmy ochrany přírody a krajiny

Dle zákona 114/1992 Sb. v platném znění se v zájmovém území nacházejí tyto zájmy ochrany přírody a krajiny:

Chráněný zájem	Výskyt
Územní systém ekologické stability	✓
Významný krajinný prvek	✓
Mimolesní dřeviny	X
Přírodní park	X
Velkoplošné zvláště chráněné území	X
Maloplošné zvláště chráněné území	X
NATURA 2000	X
Památné stromy	X
Mapování biotopů ČR	X
Biotop vybraných zvláště chráněných druhů velkých savců	X

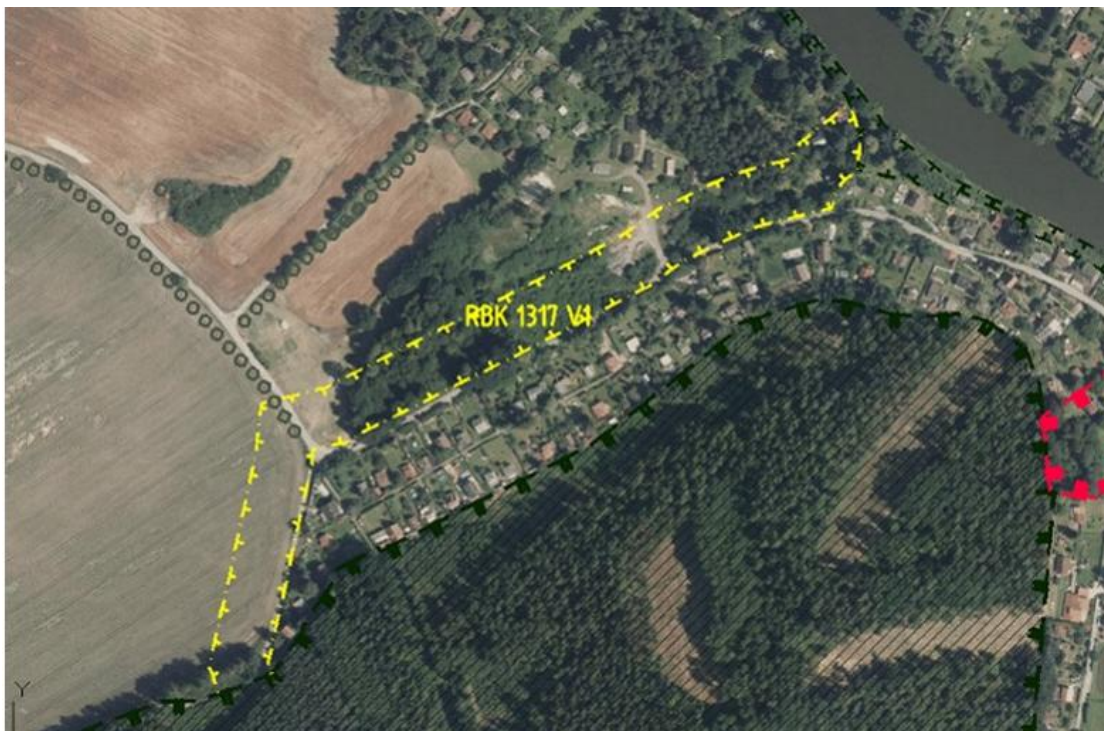
Na vlastním zájmovém území se nevyskytují prvky ÚSES nadregionálního ani regionálního významu. Regionální biokoridor (RBK) 1317 a regionální biocentrum (RBC) 948 Lutov jsou nejbližšími prvky a jsou zcela mimo lokalitu záměru, která je nemůže ovlivnit.

- **RBK 1317** je v návrhu územního plánu pro společné jednání vymezen v souladu se ZÚR Sk. Jeho trasování se s ohledem na reálný stav v území, kdy je biokoridor trasován přes zastavěné území – rekreační území s poměrně hustou zástavbou, s oplocenými pozemky jeví jako problematické. Možností vymezení plochy pro vedení RBK jako plochy pro veřejně prospěšné opatření s možností vyvlastnění.



Nicméně, při další aktualizaci ZÚR Sk by bylo vhodné prověřit možnost dílčí úpravy trasování RBK 1317 s tím, že by tato skladebná část regionálního ÚSES byla vedena z hlediska střetů se stávající zástavbou méně konfliktní trasou např.:

a)

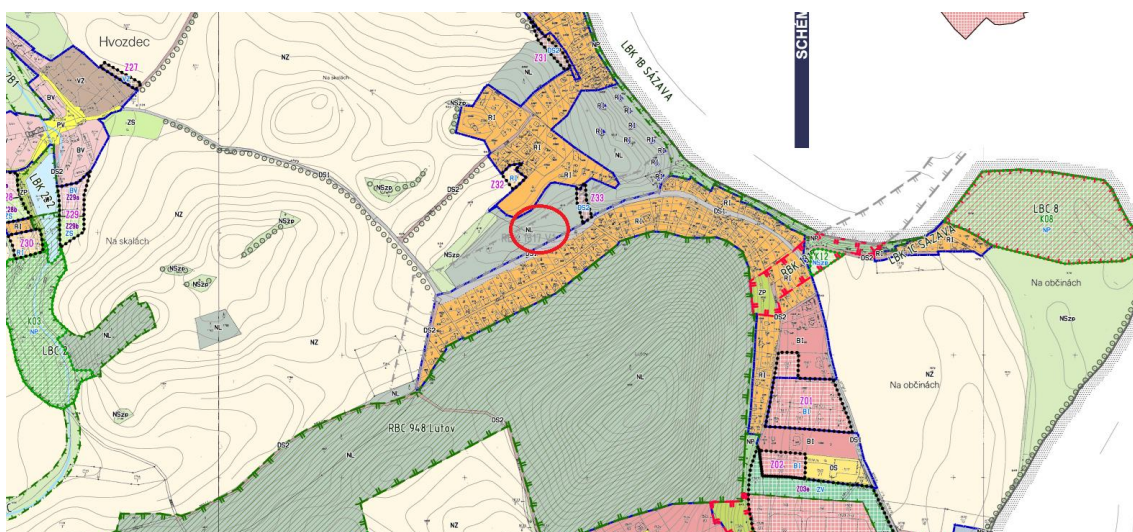


nebo b) trasou LBK 4 k řece Sázavě a po ní severně ke stávající trase RBK 1317, tj. převzít řešení platné ÚPD:



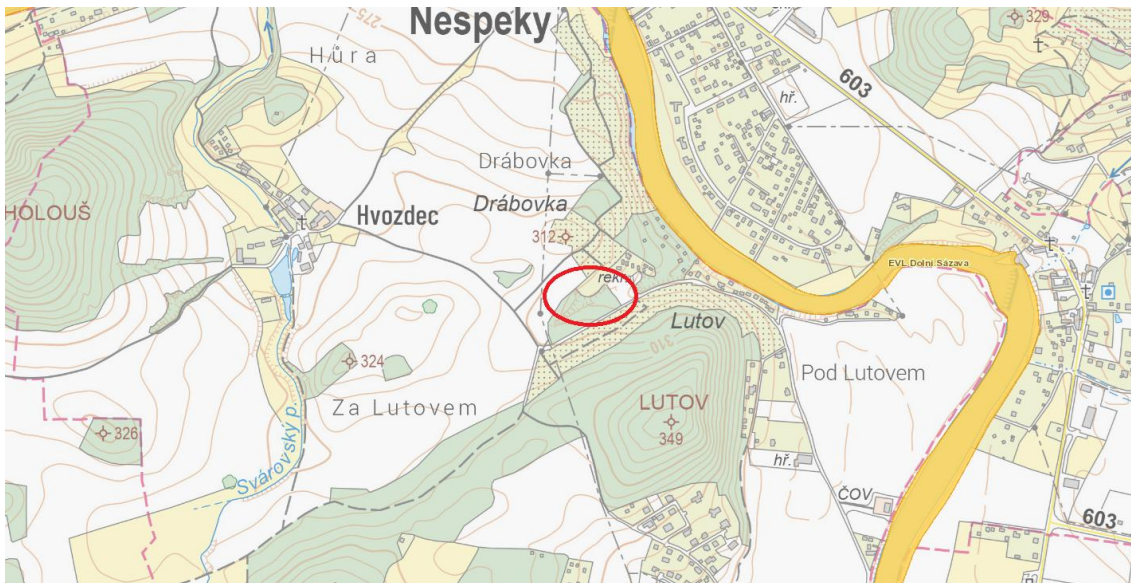
Jižně od plochy záměru se nachází **RBC 948 Lutov** – biocentrum bylo vymezeno v návrhu pro společné jednání v souladu s podrobnější dokumentací – „Poříčí nad Sázavou – vymezení biocentra regionálního významu č. 948 Lutov“ zpracovanou firmou GeoVision s.r.o. (RNDR. Ing. Miroslav Hájek, RNDR. Petr Obst – autorizovaný projektant územních systémů ekologické stability, autorizace č. 02873) v roce 2003. Vymezení bylo plošně rozsáhlejší, než je vyznačeno v ZÚR Sk. Protože toto vymezení bylo v rámci společného jednání hodnoceno jako nesoulad se ZÚR Sk, bylo jeho vymezení redukováno v upraveném návrhu ÚP po společném jednání a část původně vymezeného biocentra byla z RBC vypuštěna tak, aby jeho vymezení v ÚP odpovídalo vymezení v ZÚR Sk.

Obrázek 8 Prvky ÚSES na ploše záměru, zdroj: HV ÚP Poříčí nad Sázavou z 9/2019



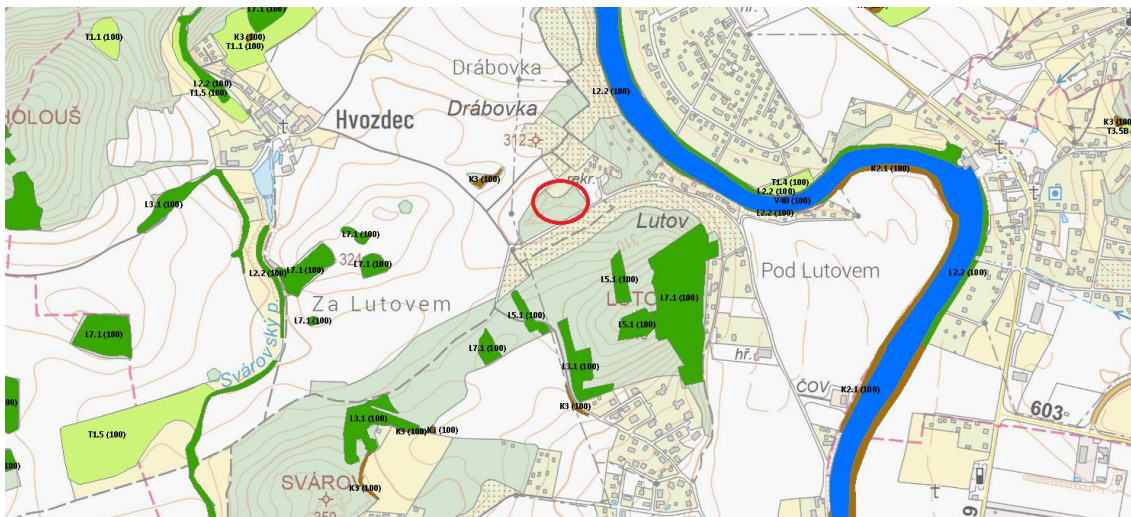
**Na ploše záměru se nenachází prvky soustavy NATURA 2000. Nejbližše se nachází v EVL Dolní Sázava (CZ0213068) ve vzdálenosti cca 300 m V od plochy záměru.**

Obrázek 9 Prvky NATURA 2000 vs. plocha záměru, zdroj: aopkcr.cz 6/2025



**Na ploše záměru nebyly dle Mapování biotopů ČR vymapovány žádné biotopy.**

Obrázek 10 Mapování biotopů ČR, zdroj: aopkcr.cz 6/2025



## 5. Metodika

Průzkum byl zaměřen na zjištění stavu území a jeho ekologické hodnoty a zjištění výskytu vzácných druhů rostlin a živočichů. Vzhledem k charakteru lokality byl výzkum zaměřen na zjištění vzácnějších druhů bezobratlých živočichů, cévnatých rostlin a živočichů.

Lokalita byla navštívena v dubnu – červnu 2025. Během návštěv byl proveden podrobný biologický průzkum.

Ke zjištění stavu území a výskytu druhů byly využity tyto metody:

### Botanika

V rámci průzkumu byl proveden soupis vyskytujících se vyšších rostlin. Rostliny byly mapovány v oblasti záměru s rozšířením do okolí cca 10 m. Nomenklatura českých a latinských názvů rostlin je převážně podle Kubáta a spol. (Kubát K. et al. [eds.] 2002), proto nejsou v latinském seznamu taxonů u jmen rostlin uváděny autorské zkratky. V abecedně uspořádaném přehledu taxonů vyšších rostlin jsou uvedeny druhy a poddruhy zjištěné v průběhu výzkumu. Druhy zvláště chráněné (podle vyhlášky MŽP ČR č. 395/1992 Sb.) jsou v seznamu uvedeny tučně.

### Zoologie

Zoologický průzkum byl realizován v širším území. Při průzkumu byly v celém zájmovém území sledovány všechny druhy obratlovců i bezobratlých živočichů na území se vyskytujících, a to jak vizuálně, tak podle pobytových stop. Ptáci jsou vyhodnoceni pomocí standardní metody mapování hnízdních okrsků dle Metodiky české společnosti ornitologické. Pro odchyt hmyzu byly použity metody sběru: Smýkání vegetace, prosev detritu a jiných organických látek, individuální sběr pod kameny, dřevem a na rostlinách.

Důraz byl kladen na zjištění výskytu zvláště chráněných a ohrožených druhů a jejich biotopů.

## 6. Výsledky průzkumu

Nalezeny byly tyto druhy:

**Zařazení druhů dle vyhlášky MŽP č.395/1992 Sb., v platném znění**

**druh kriticky ohrožený – KO**

**druh silně ohrožený – SO**

**druh ohrožený – O**

**Druhy vyšších rostlin:**

Český název	Latinský název	Status
Bodlák obecný	<i>Carduus acanthoides</i>	
Bršlice kozí noha	<i>Aegopodium podagraria</i>	
Heřmánek terčovitý	<i>Matricaria discoidea</i>	
Heřmánkovec nevonný	<i>Tripleurospermum inodorum</i>	
Jetel plazivý	<i>Trifolium repens</i>	
Jetel rolní	<i>Trifolium arvense</i>	
Jílek vytrvalý	<i>Lolium perenne</i>	
Jitrocel větší	<i>Plantago major</i>	
Kokoška pastuší tobolka	<i>Capsella bursa-pastoris</i>	
Komonice lékařská	<i>Melilotus officinalis</i>	

Český název	Latinský název	Status
Kopřiva dvoudomá	<i>Urtica dioica</i>	
Kuklík městský	<i>Geum urbanum</i>	
Lipnice luční	<i>Poa pratensis</i>	
Lnice květel	<i>Linaria vulgaris</i>	
Mléč zelinný	<i>Sonchus oleraceus</i>	
Pampelišky smetánky	<i>Taraxacum sect. Taraxacum</i>	
Pcháč obecný	<i>Cirsium vulgare</i>	
Penízek rolní	<i>Thlaspi arvense</i>	
Pelyněk černobýl	<i>Artemisia vulgaris</i>	
Podběl lékařský	<i>Tussilago farfara</i>	
Pryskyřník plazivý	<i>Ranunculus repens</i>	
Přeslička rolní	<i>Equisetum arvense</i>	
Pýr plazivý	<i>Elytrigia repens</i>	
Ptačinec prostřední	<i>Stellaria media</i>	
Rozrazil perský	<i>Veronica persica</i>	
Rdesno ptačí	<i>Polygonum aviculare</i>	
Starček obecný	<i>Senecio vulgaris</i>	
Třtina křovištní	<i>Calamagrostis epigejos</i>	
Vikev ptačí	<i>Vicia cracca</i>	
Vratič obecný	<i>Tanacetum vulgare</i>	

Na ploše se vyskytuje rovněž invazivní křídlatka japonská - *Reynoutria japonica*

### Druhy bezobratlých

Český název	Latinský název	Status
Křížák obecný	<i>Araneus diadematus</i>	
<b>Polokřídlí</b>	<b>Hemiptera</b>	
Klopušky	<i>Lygus</i>	
Kněžice obecná	<i>Carpocoris purpureipennis</i>	
<b>Rovnokřídlí</b>	<b>Orthoptera</b>	
Saranče měnlivá	<i>Chorthippus biguttulus</i>	
<b>Brouci</b>	<b>Coleoptera</b>	
Kovařík páskovaný	<i>Athous vittatukrytohlav</i>	
Listokaz zahradní	<i>Phyllopertha horticola</i>	
Páteříček sněhový	<i>Cantharis fusca</i>	
Slunéčko východní	<i>Harmonia axyridis</i>	
Stehenáč nahnědlý	<i>Oedemera podagrariae</i>	
Střevlíček měděný	<i>Poecilus cupreus</i>	
<b>Blanokřídlí</b>	<b>Hymenoptera</b>	
<b>Čmelák zemní</b>	<b><i>Bombus terrestris</i></b>	<b>0</b>
Včela medonosná	<i>Apis mellifera</i>	
Vosa obecná	<i>Vespula vulgaris</i>	

<b>Motýli</b>	<b>Lepidoptera</b>	
Babočka bílé C	<i>Polygonia c-album</i>	
Babočka kopřivová	<i>Aglais urticae</i>	
Bělásek řepkový	<i>Pieris napi</i>	
Bělásek zelný	<i>Pieris brassicae</i>	
Okáč poháňkový	<i>Coenonympha pamphilus</i>	
Píďalka kopřivová	<i>Camptogramma bilineatum</i>	
Soumračník rezavý	<i>Ochlodes sylvanus</i>	
<b>Dvoukřídli</b>	<b>Diptera</b>	
Masařka obecná	<i>Sarcophaga carnaria</i>	
Moucha domácí	<i>Musca domestica</i>	
Pestřenky	<i>Syrphidae</i>	
Tiplice zelná	<i>Tipula oleracea</i>	

### Obratlovci:

<b><i>Lacerta agilis</i></b>	<b>ještěrka obecná</b>	<b>Plazi</b>	<b>SO</b>
<b><i>Anguis fragilis</i></b>	<b>slepýš křehký</b>	<b>Plazi</b>	<b>O</b>
<i>Anthus trivialis</i>	linduška lesní	Ptáci	
<i>Alauda arvensis</i>	skřivan polní	Ptáci	
<i>Carduelis carduelis</i>	stehlík obecný	Ptáci	
<i>Columba livia f. domestica</i>	holub domácí	Ptáci	
<i>Columba palumbus</i>	holub hřivnáč	Ptáci	
<i>Cuculus canorus</i>	kukačka obecná	Ptáci	
<i>Cyanistes caeruleus</i>	sýkora modřinka	Ptáci	
<i>Falco tinnunculus</i>	poštołka obecná	Ptáci	
<b><i>Hirundo rustica</i></b>	<b>vlaštovka obecná</b>	<b>Ptáci</b>	<b>O</b>
<i>Motacilla alba</i>	konipas bílý	Ptáci	
<i>Passer domesticus</i>	vrabec domácí	Ptáci	
<i>Pica pica</i>	straka obecná	Ptáci	
<i>Phoenicurus ochruros</i>	rehek domácí	Ptáci	
<i>Phylloscopus collybita</i>	budníček menší	Ptáci	
<i>Sitta europaea</i>	brhlík lesní	Ptáci	
<i>Streptopelia decaocto</i>	hrdlička zahradní	Ptáci	
<i>Turdus merula</i>	kos černý	Ptáci	
<i>Turdus philomelos</i>	drozd zpěvný	Ptáci	
<i>Microtus arvalis</i>	hraboš polní	Savci	
<i>Vulpes vulpes</i>	liška obecná	Savci	
<i>Apodemus flavicollis</i>	myšice lesní	Savci	

## 7. Zhodnocení vlivu záměru na stávající biotu

Během realizace záměru dojde k dočasnému rušivému vlivu na okolní prostředí. Přítomní ptáci budou tento vliv patrně kompenzovat dočasným přesunem na okolní biotopy. Po dokončení záměru je možné očekávat jejich návrat v původním rozsahu.

Realizací záměru dojde k úbytku hnízdních a potravních možností přítomných druhů plazů. Pro ně je aktuální podoba zájmového území optimálním biotopem – prosluněná stráž se zbytky biomasy a různých menších deponií. Početnost slepýše křehkého je okolo 10–15 jedinců, u ještěrky 30 – 40 jedinců. Pro plazy je proto nutné provést ochranná a zmírňující opatření.

Pro ostatní živočichy nedojde k vytvoření migrační bariéry a omezení prostupnosti krajiny, ani omezení ekostabilizační funkce významného krajinného prvku. Nedojde k rušivému a nevratnému zásahu do přítomného významného krajinného prvku. Nedojde ke vzniku nového prvku v krajině, který by měl negativní vliv na krajinný ráz lokality.

Při dodržení stanovených podmínek v kapitole 8 nepovede realizace záměru k poškozování a ničení významných krajinných prvků, nebude jím narušena jejich obnova ani ohrožena nebo oslabena jejich stabilizační funkce. Současně nedojde k negativnímu ovlivnění a funkčnosti prvků územního systému ekologické stability. Záměr není v rozporu s ostatními zákonem hájenými zájmy ochrany přírody a krajiny.

## 8. Opatření k eliminaci vlivů na stávající biotu

Doporučuji maximálně zachovat stávající dřeviny a porosty na lokalitě. Co se týče ochrany dřevin ponechaných v prostoru záměru a v jeho bezprostředním okolí, doporučuji dodržovat zásady k ochraně dřevin vyplývající z ČSN 83 9011 „Sadovnictví a krajinářství – Ochrana stromů, porostů a ploch pro vegetaci při stavebních činnostech“ (dříve ČSN 18 920).

S ohledem na možné hnízdění zjištěných druhů ptáků je nutno případné zásahy do dřevin realizovat mimo vegetační období, tedy realizovat od října do konce února.

### Plazi

Na lokalitě by bylo vhodné před zazimováním plazů provést záchranný odchyt a jejich transfer před započítím zemních prací (v případě jejich výskytu).

Při provádění zemních prací lokalitu opatřit bariérami proti vniku plazů do prostor staveniště (v případě jejich výskytu).

Po ukončení terénních úprav vystavět kamenné zídky, případně plazníky, které mohou plazům sloužit jako úkryt, zimoviště a bezpečné místo k slunění (v případě jejich výskytu).

Případné sadové úpravy doplnit o výsadby trvale kvetoucích keřů a bylin původních, domácích odrůd.