

**Objednatel:** JH investment s.r.o.  
Novosady 1116/14  
594 01 Velké Meziříčí

**Akce:** Terénní úpravy Poříčí nad Sázavou  
p.č. 1619/1 v k.ú. Poříčí nad Sázavou

**Obsah dokumentace:**

# **AKUSTICKÁ STUDIE**

**Zakázka číslo:** 2568167.1  
**Zpracoval:** Ing. Mgr. David Svoboda  
**Schválil:** Ing. Pavel Mejvald  
**Datum zpracování:** 21. května 2026

## OBSAH:

1. Úvod.....	4
2. Situace a popis záměru.....	4
3. Hygienické limity.....	6
4. Důsledky pro řešení.....	9
5. Vstupní podklady.....	10
6. Výpočtový program a metodika výpočtu.....	10
7. Stacionární zdroje hluku.....	11
7.2 Stávající hluková zátěž.....	11
7.2.1 Podmínky měření.....	11
7.2.2 Umístění měřících míst.....	13
7.2.3 Naměřené hodnoty.....	14
7.2.4 Výsledky měření.....	15
7.2.5 Porovnání výsledků měření s hygienickými limity hluku.....	15
8. Hluk ze stavební činnosti.....	16
8.1 Výpočtové referenční body.....	16
8.2 Vstupní údaje zadané do modelového výpočtu.....	18
8.3 Modelový výpočet.....	20
9. Dopravní hluk.....	21
9.1 Strategie výpočtu.....	22
9.2 Výpočtové referenční body.....	23
9.3 Kalibrační měření hluku.....	25
9.4 Sčítání dopravy provedené ŘSD.....	27
9.5 Místní sčítání dopravy.....	28
9.6 Vstupní údaje zadané do modelového výpočtu.....	29
9.7 Modelový výpočet.....	32
10. Akustické posouzení.....	35
10.1 Stacionární zdroje hluku.....	36
10.2 Hluk ze stavební činnosti.....	37
10.3 Dopravní hluk.....	38
11. Protihluková opatření.....	41
12. Nejistota modelového výpočtu.....	41
13. Závěr.....	41
14. Přílohy.....	42

**SEZNAM ZKRATEK:**

$L_{Aeq,T}$	-	ekvivalentní hladina akustického tlaku A
ChVP	-	chráněný venkovní prostor
ChVPS	-	chráněný venkovní prostor staveb
NP	-	nadzemní podlaží
PP	-	podzemní podlaží
MM	-	modelové/výpočtové referenční místo
RD	-	rodinný dům
BD	-	bytový dům
KN	-	katastr nemovitostí
HLH	-	hygienický limit hluku
OAL	-	OAL dle manuálu 2020
NAL	-	NAL dle manuálu 2020
NS	-	NS dle manuálu 2020
S, J, Z, V	-	sever, jih, západ, východ
ŘSD	-	ředitelství silnic a dálnic

## 1. ÚVOD

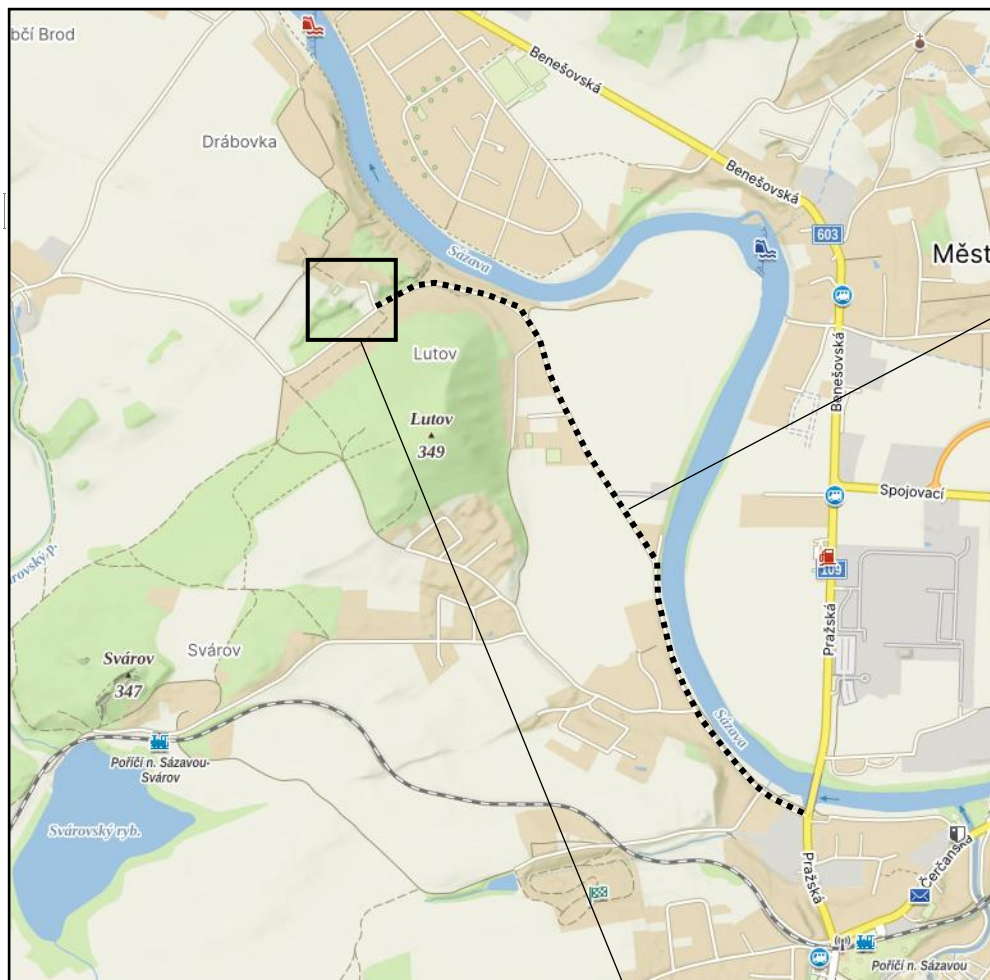
Předmětem hlukové studie je posouzení hlukové zátěže ze stávajících stacionárních zdrojů hluku umístěných v posuzované lokalitě, stavební činnosti při stavbě záměru „Terénní úpravy Poříčí nad Sázavou“ (níže v textu pouze záměr) a ze silniční dopravy vyvolané stavbou záměru ve vztahu k nejbližší umístěnému chráněnému venkovnímu prostoru a chráněnému venkovnímu prostoru staveb. Součástí hlukové studie je i posouzení vlivu záměru na stávající hlukovou situaci v posuzované lokalitě vyvolanou silniční dopravou v době stavby záměru.

## 2. SITUACE A POPIS ZÁMĚRU

TAB.1 Situace a popis záměru

záměr	Terénní úpravy Poříčí nad Sázavou	
umístění záměru	kraj	Středočeský
	okres	Benešov
	obec	Poříčí nad Sázavou
	část obce	Lutov
	kat. území	Poříčí nad Sázavou
	parcela	p.č. 1619/1
popis záměru a stavby záměru	<p>Předmětem záměru je prostorové vyplnění zájmového území „rokle“, kde se v současné době nacházejí výrazné terénní nerovnosti. Terénní úpravy budou provedeny vertikálním i horizontálním směrem. Celková kapacita zařízení pro terénní úpravy, resp. zasypávání je 30 000 tun. Záměr jako takový nebude členěn na stavební objekty. Stavba záměru nebude členěna na jednotlivé etapy, ale bude probíhat kontinuálně v jedné etapě.</p> <p>Pro potřeby maximální eliminace hlukové zátěže, dopravy, emisí TZL, která bude s realizací záměru terénních úprav spojena, budou terénní úpravy časově omezeny, a to od začátku měsíce listopadu do konce měsíce dubna (tj. 6 měsíců v roce).</p> <p>Areál záměru je na veřejnou dopravní síť dopravně napojen místní komunikací (bez číselného označení) procházející ul. Lutov ve směru k silnici č. II/109 procházející Pražskou ul. v obci Poříčí nad Sázavou.</p>	
zdroje hluku	stavba záměru - pásový dozer - silniční válec - vysypávání materiálu z nákladního vozidla - pojezd osobních a nákladních vozidel v areálu stavby záměru silniční doprava - pojezd vozidel zajišťujících dopravní obslužnost stavby záměru na veřejných pozemních komunikacích	
char. hluku	proměnný	
doba provozu	denní doba	
terén	pohltivý, mírně členitý	
ChVPS	obytná zástavba typu RD	
ChVP	ostatní plocha se způsobem využití sportoviště a rekreační plocha	

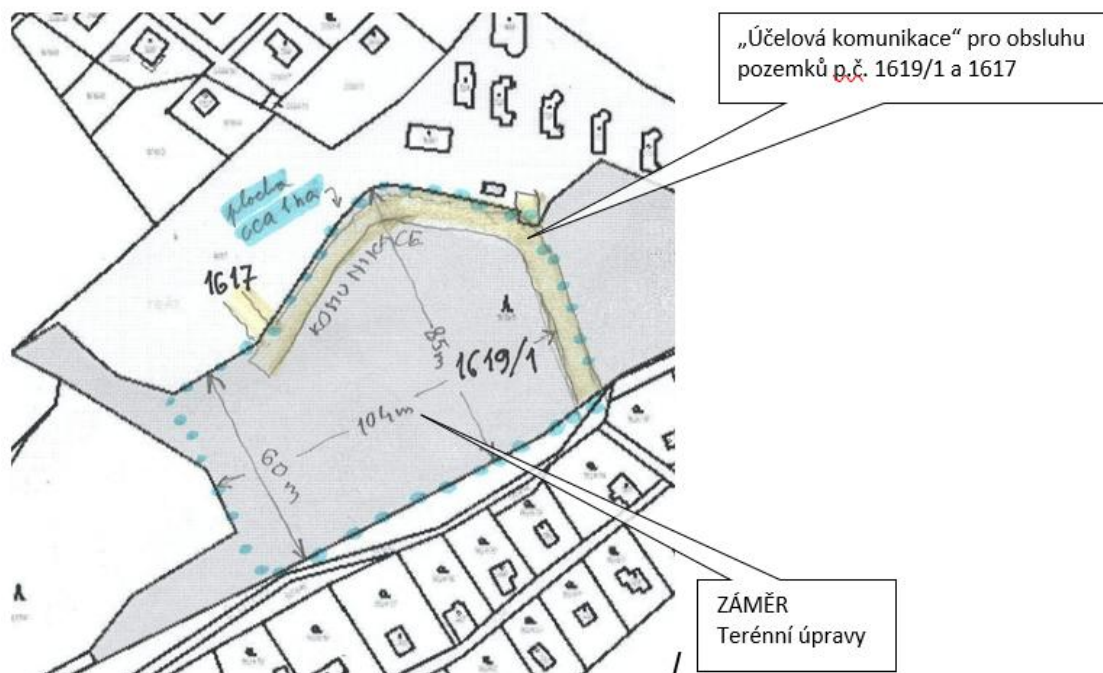
OBR.1 Situace širších vztahů a umístění záměru



příjezdová trasa  
k záměru  
od silnice  
č. II/109

zájmové území - plocha  
záměru bude pouze na  
části pozemku  
p.č. 1619/1  
k.ú. Poříčí nad Sázavou





### 3. HYGIENICKÉ LIMITY

Nejvyšší přípustné hladiny hluku jsou uvedeny v nařízení vlády č. 272/2011 Sb., ve znění pozdějších předpisů.

#### § 12

Hygienické limity hluku v chráněných venkovních prostorech staveb a v chráněném venkovním prostoru

(1) Určujícím ukazatelem hluku, s výjimkou vysokoenergetického impulsního hluku, je ekvivalentní hladina akustického tlaku  $A_{L_{Aeq,T}}$  a odpovídající hladiny v kmitočtových pásmech. V denní době se stanoví pro 8 souvislých a na sebe navazujících nejhlučnějších hodin ( $L_{Aeq,8h}$ ), v noční době pro nejhlučnější 1 hodinu ( $L_{Aeq,1h}$ ). Pro hluk z dopravy na pozemních komunikacích a dráhách a pro hluk z leteckého provozu se ekvivalentní hladina akustického tlaku  $A_{L_{Aeq,T}}$  stanoví pro celou denní ( $L_{Aeq,16h}$ ) a celou noční dobu ( $L_{Aeq,8h}$ ).

(3) Hygienický limit ekvivalentní hladiny akustického tlaku  $A$ , s výjimkou hluku z leteckého provozu a vysokoenergetického impulsního hluku, se stanoví součtem základní hladiny akustického tlaku  $A_{L_{Aeq,T}}$  50 dB a korekcí přihlížejících ke druhu chráněného prostoru a denní a noční době, které jsou uvedeny v tabulce č. 1 části A přílohy č. 3 k tomuto nařízení. Pro vysoce impulsní hluk se přičte další korekce -12 dB. V případě hluku s tónovými složkami, s výjimkou hluku z dopravy na pozemních komunikacích, dráhách a z leteckého provozu, se přičte další korekce -5 dB.

## Příloha č. 3

 Stanovení hygienických limitů hluku v chráněných venkovních  
 prostorech staveb a v chráněném venkovním prostoru

## Část A

Korekce pro stanovení hygienických limitů hluku v chráněných venkovních prostorech staveb a v chráněném venkovním prostoru

Druh chráněného prostoru	Korekce [dB]		
	1)	2)	3)
Chráněné venkovní prostory staveb lůžkových zdravotnických zařízení včetně lázní	- 5	+ 5	+ 13
Chráněný venkovní prostor lůžkových zdravotnických zařízení včetně lázní	0	+ 5	+ 13
Chráněné venkovní prostory ostatních staveb a chráněný ostatní venkovní prostor	0	+ 10	+ 18

Korekce uvedené v tabulce se nesčítají.

Pro noční dobu se pro chráněný venkovní prostor staveb přičítá další korekce -10 dB, s výjimkou hluku z dopravy na železničních a tramvajových dráhách, kde se použije korekce -5 dB.

Jde-li o souběh pozemních komunikací s různými hygienickými limity hluku, výsledný limit hluku se stanoví podle té komunikace, ze které je příspěvek hluku z dopravy na této komunikaci převažující.

Pravidla použití korekce uvedené v tabulce:

- 1) Použije se pro hluk z provozu stacionárních zdrojů. Pro seřaďovací nádraží, která byla uvedena do provozu přede dnem 1. listopadu 2011, se přičítá pro noční dobu další korekce +5 dB.
- 2) Použije se pro hluk z dopravy na pozemních komunikacích a dráhách, které byly umístěny a povoleny rozhodnutím nebo opatřením podle jiného právního předpisu po 31. prosinci 2000.
- 3) Použije se pro hluk z dopravy na pozemních komunikacích a dráhách, které byly umístěny a povoleny rozhodnutím nebo opatřením podle jiného právního předpisu před 1. lednem 2001. Dále se použije pro hluk z dopravy, jde-li o činnost podle § 2 písm. p) nebo q) na těchto pozemních komunikacích a dráhách prováděnou po 1. lednu 2001.

## Část B

Korekce pro stanovení hygienických limitů hluku v chráněném venkovním prostoru staveb pro hluk ze stavební činnosti

Posuzovaná doba [hod.]	Korekce [dB]
od 6:00 do 7:00	+ 10
od 7:00 do 21:00	+ 15
od 21:00 do 22:00	+ 10
od 22:00 do 6:00	+ 5

#### 4. DŮSLEDKY PRO ŘEŠENÍ

Na základě nařízení vlády č. 272/2011 Sb., ve znění pozdějších předpisů vyplývá pro zájmové území následující stanovení hygienických limitů hluku.

- PROVOZ ZÁMĚRU

TAB.2 Důsledky pro řešení - chráněné venkovní prostory a chráněné venkovní prostory staveb

základní hladina akustického tlaku A		$L_{Aeq,T} = 50 \text{ dB}$
KOREKCE NA MÍSTNÍ PODMÍNKY		
stacionární zdroje hluku		0 dB <sup>1)</sup>
dopravní hluk ze silniční dopravy		+ 18 dB <sup>2)</sup>
KOREKCE NA DENNÍ DOBU		
stacionární zdroje hluku	den 06 - 22 h	0 dB
dopravní hluk ze silniční dopravy	den 06 - 22 h	0 dB
VÝSLEDNÁ NEJVYŠŠÍ PŘÍPUSTNÁ EKVIVAL. HLADINA AK. TLAKU A $L_{Aeq,T}$		
stacionární zdroje hluku	den 06 - 22 h	$L_{Aeq,08h} = 50 \text{ dB}$ <sup>1)</sup>
dopravní hluk ze silniční dopravy	den 06 - 22 h	$L_{Aeq,16h} = 68 \text{ dB}$ <sup>2)</sup>

<sup>1)</sup> Korekce je stanovena pro zdroje hluku bez podílu tónové složky a s ustáleným nebo proměnným charakterem.

<sup>2)</sup> Korekce je stanovena pro hluk z dopravy na pozemních komunikacích a dráhách, které byly umístěny a povoleny rozhodnutím nebo opatřením podle jiného právního předpisu před 1. lednem 2001. Dále se použije pro hluk z dopravy, jde-li o činnost podle § 2 písm. p) nebo q) na těchto pozemních komunikacích a dráhách prováděnou po 1. lednu 2001.

- STAVBA ZÁMĚRU

TAB.3 Důsledky pro řešení - hluk ze stavební činnosti

základní hladina akustického tlaku A		$L_{Aeq,T} = 50 \text{ dB}$
KOREKCE NA DENNÍ DOBU		
den 07 <sup>00</sup> - 21 <sup>00</sup> h (T= 14 h)		+ 15 dB
VÝSLEDNÁ NEJVYŠŠÍ PŘÍPUSTNÁ EKVIVAL. HLADINA AK. TLAKU A $L_{Aeq,T}$		
chráněné venkovní prostory staveb		$L_{Aeq,T} = 65 \text{ dB}$

## 5. VSTUPNÍ PODKLADY

- rekognoskace posuzované lokality
- projekční podklady
- stručná charakteristika a popisem provozu záměru
- kapitola A, B - Oznámení záměru „Terénní úpravy Poříčí nad Sázavou“
- rozptylová studie na záměr „Terénní úpravy Poříčí nad Sázavou“, Naturchem s.r.o., z.č. 2025265, leden 2026
- intenzita dopravy vyvolaná provozem stavby záměru
- nasazení stavebních mechanismů na stavbě záměru
- firemní databáze akustických parametrů vybraných zdrojů hluku
- <http://www.ikatastr.cz>
- <https://www.mapy.cz>
- <https://www.cuzk.cz>

## 6. VÝPOČTOVÝ PROGRAM A METODIKA VÝPOČTU

Pro zpracování hlukové situace je v této studii použito výpočtového programu Hluk+, Verze 14.55 profi – Výpočet dopravního a průmyslového hluku ve venkovním prostředí.

```

      H   L   U   K   +           (64 bit)

Verze   : 14.55 profi (duben 2024)
Moduly  : MaxZdroj

Autoři  : RNDr. Miloš Liberko
         : Mgr. Jaroslav Polášek
         : Ing. Emil Vlasák

Distribuce: JpSoft, telefon: 224 930 683
          : e-mail: info@hlukplus.cz
```

Metodika výpočtu použitého programu Hluk+ je v souladu s národními a mezinárodními předpisy včetně výpočtové metody užívané v České republice a výpočtových metod doporučených směrnicí ES 2002/49/EC Směrnice o hodnocení a řízení hluku v životním prostředí. Hlukový model pro posuzované území byl vytvořen ve výše uvedeném výpočtovém programu s využitím české výpočtové metodiky „Metodické pokyny pro výpočet hladin hluku z pozemní dopravy (VÚVA, Brno 1991)“, „Novela metodiky pro výpočet hluku ze silniční dopravy (Zpravodaj MŽP ČR č. 3/1996)“, novela metodiky pro výpočet hluku ze silniční dopravy 2004 a aktualizovaná metodiky pro výpočet hluku z dopravy „Manuál 2018 – verze 2020, Výpočet hluku z automobilové dopravy, účelová publikace Ředitelství silnic a dálnic ČR“, přičemž metodika byla projednána, posouzena a schválena Centrální komisí Ministerstva dopravy ČR dne 5. 2. 2019, zn. 90/2019-910-UPR/3 a změny aktualizace byly akceptovány Ministerstvem zdravotnictví ČR dne 30. 11. 2020 pod č.j. MZDR 201516/2019-14/OVZ.

## 7. STACIONÁRNÍ ZDROJE HLUKU

Vzhledem k tomu, že po zprovoznění záměru „Terénní úpravy Poříčí nad Sázavou“ nevzniknou v posuzované lokalitě žádné nové stacionární zdroje hluku, je u hluku ze stacionárních zdrojů vyhodnocena pouze stávající hluková situace v posuzované lokalitě vyvolaná všemi stacionárními zdroji hluku umístěnými v posuzované lokalitě.

Stávající hluková situace vyvolaná všemi stacionárními zdroji hluku umístěnými v posuzované lokalitě byla vyhodnocena formou měření.

### 7.2 Stávající hluková zátěž

Stávající hluková situace vyvolaná stacionárními zdroji hluku v posuzované lokalitě byla zmapována formou měření. Měření hluku bylo provedeno v denní době. Podmínky měření, naměřené hodnoty a výsledky měření jsou uvedeny níže.

#### 7.2.1 Podmínky měření

TAB.4 Podmínky měření

datum měření	19. 3. 2026
doba měření	denní doba 9 - 11 h
umístění měřícího místa	<ul style="list-style-type: none"> <li>- chráněný venkovní prostor</li> <li>- p.č. 1617/1 v k.ú. Poříčí nad Sázavou (OBR.2, TAB.5)</li> <li>- dle KN ostatní plocha s využitím sportoviště a rekreační plocha</li> </ul>
měřené zdroje hluku	<ul style="list-style-type: none"> <li>- všechny stacionární zdroje hluku umístěné v posuzované lokalitě</li> <li>- po dobu měření nebyl v posuzované lokalitě zaznamenán žádný významný stacionární zdroj hluku</li> <li>- dominantním zdrojem hluku byl hluk ze vzdálené silniční dopravy a hluk vyvolaný zpěvným ptactvem, který nešlo z měření spolehlivě vyloučit</li> </ul>
měřené hodnoty	hladiny akustického tlaku
charakter hluku	proměnný
počet měřících míst	1
nastavení zvukoměru	odpovídalo povaze a charakteru hluku
měřící interval	zvolený způsob měření a časový interval měření jsou dostatečně reprezentativní pro určení stávající hlukové situace v dané lokalitě, v průběhu měření byly zachyceny všechny typické hlukové situace vyskytující se na místech měření při provozu zdroje hluku
umístění mikrofону	mikrofon byl na měřícím místě umístěn na stativu tak, že osa mikrofónu směřovala kolmo k záměru, mikrofon byl opatřen krytem proti větru a se zvukoměrem byl propojen pomocí mikrofonního kabelu
podmínky prostředí	19. 3. 2026 v 10 h teplota 11 °C, vítr < 2,5 m/s, směr větru V, rel. vlhkost 55 %, tlak 1025 hPa jasno, bez výskytu srážek, povrch suchý

měřicí technika	<ul style="list-style-type: none"><li>- přesný analyzátor třídy 1 Cesva SC420 (výr.č. T256229, ověřovací list CPO: 25/028767, platnost do 03.12.2027)</li><li>- měřicí mikrofon Cesva C-140 (výr. č. 16034, ověřovací list CPO: 25/028767, platnost do 03.12.2027)</li><li>- akustický kalibrátor Cesva CB006 (výr. č. 902396, kalibrační list ČMI: 8012-KL-10580-24, platnost do 18.12.2026)</li><li>- termohygrobarometr GREISINGER GFTB 100, v.č. 113530 (kalibrační listy ČHMÚ TLK-190017 (tlak), TPM-190067 (teplota), VLM-190014 (vlhkost), platnost kalibračních listů do 28. 2. 2029)</li></ul>
-----------------	---

### 7.2.2 Umístění měřících míst

Měřicí referenční místo, byla umístěna na hranici chráněného venkovního prostoru, který je situován do blízkosti námi posuzovaného záměru.

TAB.5 Umístění měřícího referenčního místa MM1

MM	umístění	výška
MM1	pozemek p.č. 1617/1 v k.ú. Poříčí nad Sázavou - jižní hranice pozemku p.č. 1617/1 v k.ú. Poříčí nad Sázavou - dle KN ostatní plocha s využitím sportoviště a rekreační plocha	1,5 m

OBR.2 Schéma situace a umístění měřícího referenčního místa MM1

umístění plochy  
posuzovaného záměru  
p.č. 1619/1 v k.ú. Poříčí nad Sázavou

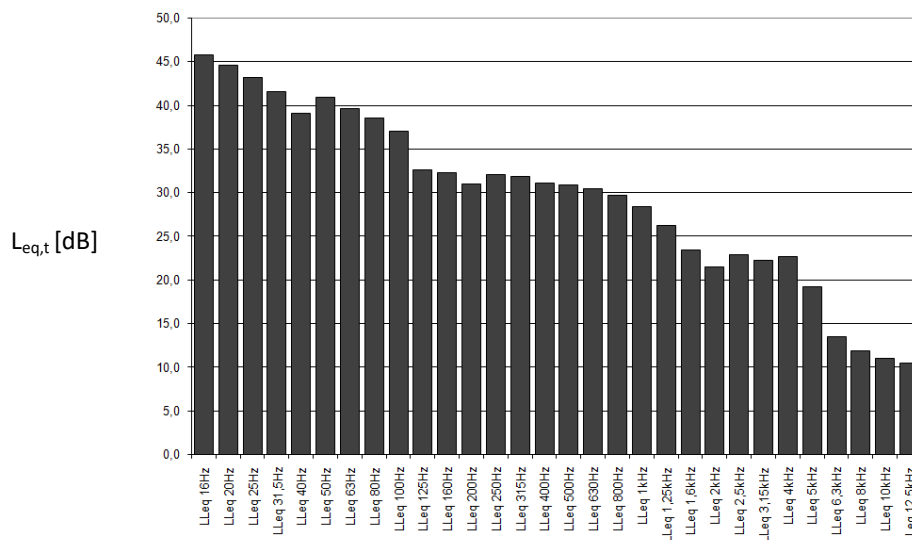
**MM 1**  
p.č. 1617/1  
k.ú. Poříčí nad Sázavou



## 7.2.3 Naměřené hodnoty

**MM1** pozemek p p.č. 1617/1 v k.ú. Poříčí nad Sázavou

umístění	TAB.5 a OBR.2							
měřené zdroje hluku	TAB.4							
zbytkový hluk	dopravní hluk ze silniční dopravy na veřejných pozemních komunikacích, který nebylo možno z měření spolehlivě vyloučit							
hlukové pozadí v době měření	měřené zdroje hluku byly měřeny vždy ve specifickém časovém intervalu v době, kdy byl vliv hluku z ostatních zdrojů hluku nesouvisejících s měřeným zdrojem hluku snížen na minimum							
zdroje hluku vyloučené z měření	<ul style="list-style-type: none"> <li>- částečně silniční doprava na veřejných pozemních komunikacích</li> <li>- hluk z železniční dopravy a leteckého provozu</li> <li>- hlukové projevy ptactva a domácího zvířectva</li> <li>- hluk z běžného užívání přilehlých rekreačních objektů</li> <li>- ostatní zdroje hluku nesouvisející s měřenými zdroji hluku</li> </ul>							
charakter hluku	proměnný							
<b>NAMĚŘENÉ HODNOTY</b> měřeno od 9:00 do 11:00 h dne 19. 3. 2026 zvolený způsob měření a časový interval měření jsou dostatečně reprezentativní pro určení hladiny hluku z posuzovaných zdrojů hluku, v průběhu měření byly zachyceny všechny typické hlukové situace vyskytující se na místě měření při provozu posuzovaných zdrojů hluku								
doba měření [minut]	$L_{Aeq,T}$ [dB]	$L_{Amin}$ [dB]	$L_{Amax}$ [dB]	$L_{A 99}$ [dB]	$L_{A 90}$ [dB]	$L_{A 50}$ [dB]	$L_{A 10}$ [dB]	$L_{A 1}$ [dB]
120	<b>39,8</b>	33,6	54,1	34,9	36,3	39,0	42,5	43,8

 hladiny akustického tlaku  $L_{eq,t}$  [dB] v pásmu 1/3 oktávy


#### 7.2.4 Výsledky měření

Na základě provedené 1/3 oktávové frekvenční analýzy nebyl u žádné z naměřených hodnot zaznamenán podíl tónové složky.

TAB.6 Výsledky měření  $L_{Aeq,8h}$  po korekci na umístění mikrofону

měřící místo	MM1
naměřené hodnoty $L_{Aeq,T}$ [dB]	39,8
$K_2$ [dB] korekce na umístění mikrofону <sup>1)</sup>	0,0
výsledky měření $L_{Aeq,8h}$ [dB] po korekci na umístění mikrofону $L_{Aeq,8h} = L_{Aeq,T} - K_2$	39,8 ± 1,7
výsledky měření $L_{Aeq,8h}$ jsou reprezentativní pro 8 nejhlučnějších po sobě jdoucích denních hodin	

<sup>1)</sup> korekce na umístění mikrofону před odrazivým povrchem (dle ČSN ISO 1996-2 a věstníku MZD ČR, částka 11, ročník 2017)

Vzhledem k tomu, že výsledná ekvivalentní hladina akustického tlaku A měřeného zdroje hluku včetně zbytkového hluku v denní době nepřekračuje v obou měřících referenčních bodech hodnotu příslušného hygienického limitu hluku stanoveného dle nařízení vlády č. 272/2011 Sb., ve znění pozdějších předpisů, nebyla korekce na zbytkový hluk provedena.

#### 7.2.5 Porovnání výsledků měření s hygienickými limity hluku

Níže je provedeno porovnání výsledků měření s hygienickými limity hluku vymezenými v nařízení vlády č. 272/2011 Sb., ve znění pozdějších předpisů po odečtení hodnoty standardní konvenční nejistoty měření u.

TAB.7 Porovnání výsledků měření  $L_{Aeq,8h}$  s hygienickými limity hluku

měřící referenční místo	MM1
doba	DENNÍ DOBA <sup>3)</sup>
výsledek měření $L_{Aeq,8h}$ [dB]	39,8
standardní konvenční nejistota <u>u</u> [dB]	1,7
$L_{Aeq,8h} - u$ [dB] <sup>1)</sup>	38,1
hygienický limit hluku $L_{Aeq,8h}$ [dB] <sup>2)</sup>	50,0
hygienický limit hluku splněn	ano

<sup>1)</sup> Dle nařízení vlády č. 272/2011 Sb., ve znění pozdějších předpisů, § 20, odstavce (4). Při měření hluku v chráněných venkovních prostorech staveb, chráněném venkovním prostoru a v chráněných vnitřních prostorech staveb se uvádí nejistota, kterou se rozumí rozšířená kombinovaná standardní nejistota měření. Nejistota musí být uplatněna při hodnocení naměřených hodnot. Výsledná hodnota hladiny akustického tlaku nepřekračuje hygienický limit hluku, jestliže výsledná ekvivalentní hladina akustického tlaku po odečtení hodnoty nejistoty je rovna nebo je nižší než hygienický limit hluku, nebo výsledná maximální hladina akustického tlaku je rovna nebo je nižší než hygienický limit hluku.

<sup>2)</sup> Hygienický limit hluku pro chráněný venkovní prostor a chráněný venkovní prostor staveb, denní dobu a stacionární zdroje hluku bez podílu tónové složky s ustáleným nebo proměnným charakterem.

<sup>3)</sup> Nejhlučnějších 8 po sobě jdoucích denních hodin.

## 8. HLUK ZE STAVEBNÍ ČINNOSTI

Hluk ze stavební činnosti je řešen pro hluk ze samotné stavební činnosti v areálu záměru. Stavba záměru bude probíhat kontinuálně v jedné hlavní etapě.

Modelový výpočet hluku ze stavební činnosti je proveden pro tu nejhluchnější možnou část výstavby záměru v denní době 07 - 21 h (T = 14 h) tzn., pro tu časovou část výstavby, která bude z hlediska hlukového zatížení nejhorší.

### 8.1 Výpočtové referenční body

Výpočtové referenční body jsou umístěny u chráněného venkovního prostoru staveb nejvíce zasaženého hlukem ze stavební činnosti při stavbě záměru.

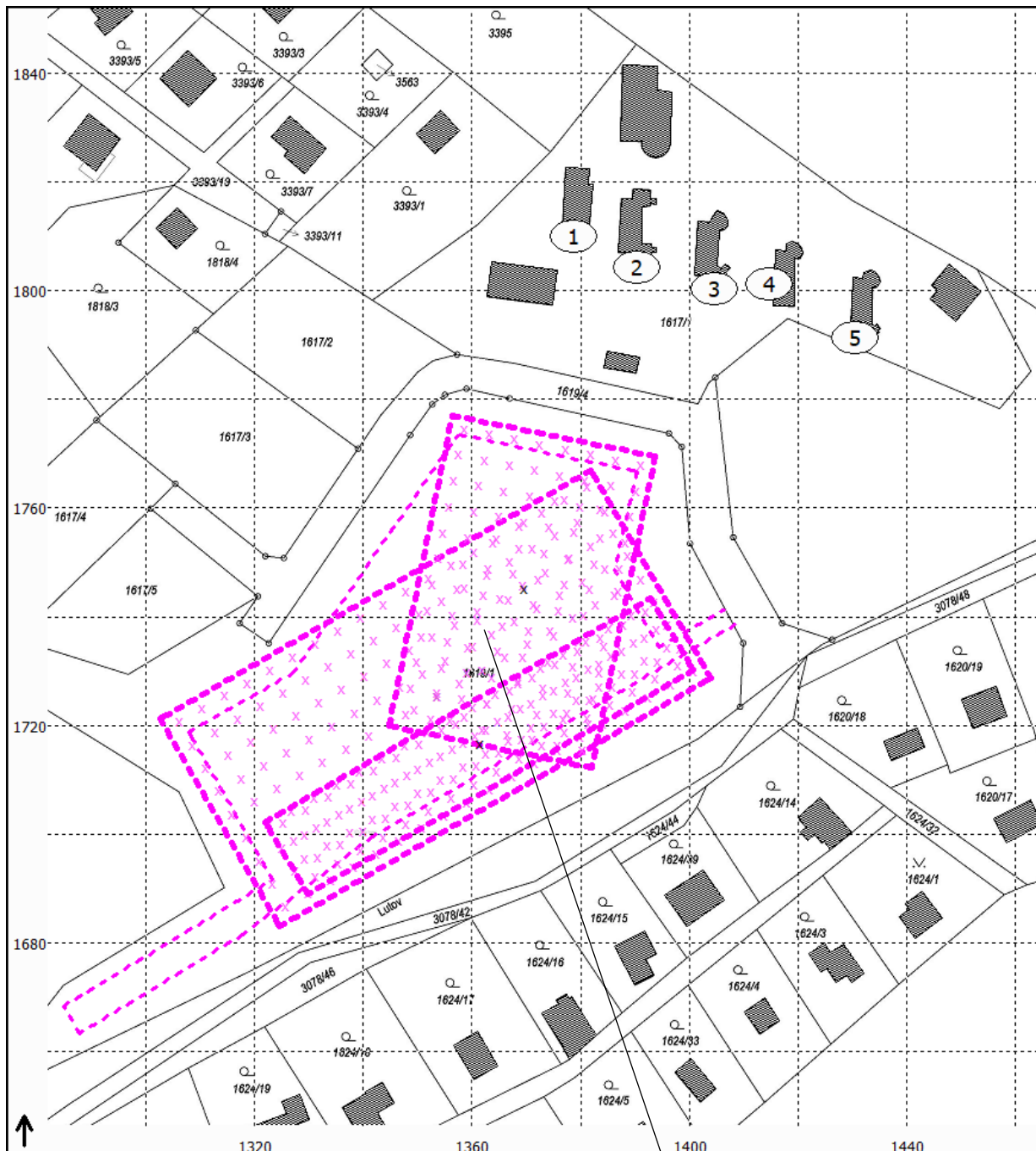
TAB.8 Umístění výpočtových referenčních bodů

číslo bodu	umístění	výška bodu
1	objekt k bydlení p.č.st.724, k.ú. Poříčí nad Sázavou - 1 m od J fasády objektu	1.NP
2	objekt k bydlení p.č.st.725, k.ú. Poříčí nad Sázavou - 1 m od J fasády objektu	1.NP
3	objekt k bydlení p.č.st.726, k.ú. Poříčí nad Sázavou - 1 m od J fasády objektu	1.NP
4	objekt k bydlení p.č.st.727, k.ú. Poříčí nad Sázavou - 1 m od Z fasády objektu	1.NP
5	objekt k bydlení p.č.st.728, k.ú. Poříčí nad Sázavou - 1 m od J fasády objektu	1.NP

všechny výpočtové referenční body jsou umístěny 1 m od fasády daného objektu pro bydlení a to v místech, kde jsou umístěny okna určené k větrání chráněného vnitřního prostoru staveb

POZNÁMKA: Všechny další stavební objekty situované do blízkosti stavby záměru jsou v KN vedeny jako „stavby pro rodinnou rekreaci“ tzn., že netvoří chráněný venkovní prostor staveb a proto u nich nebyl umístěn žádný výpočtový referenční bod.

OBR.3 Umístění výpočtových referenčních bodů



umístění plochy stavby  
posuzovaného záměru

## 8.2 Vstupní údaje zadané do modelového výpočtu

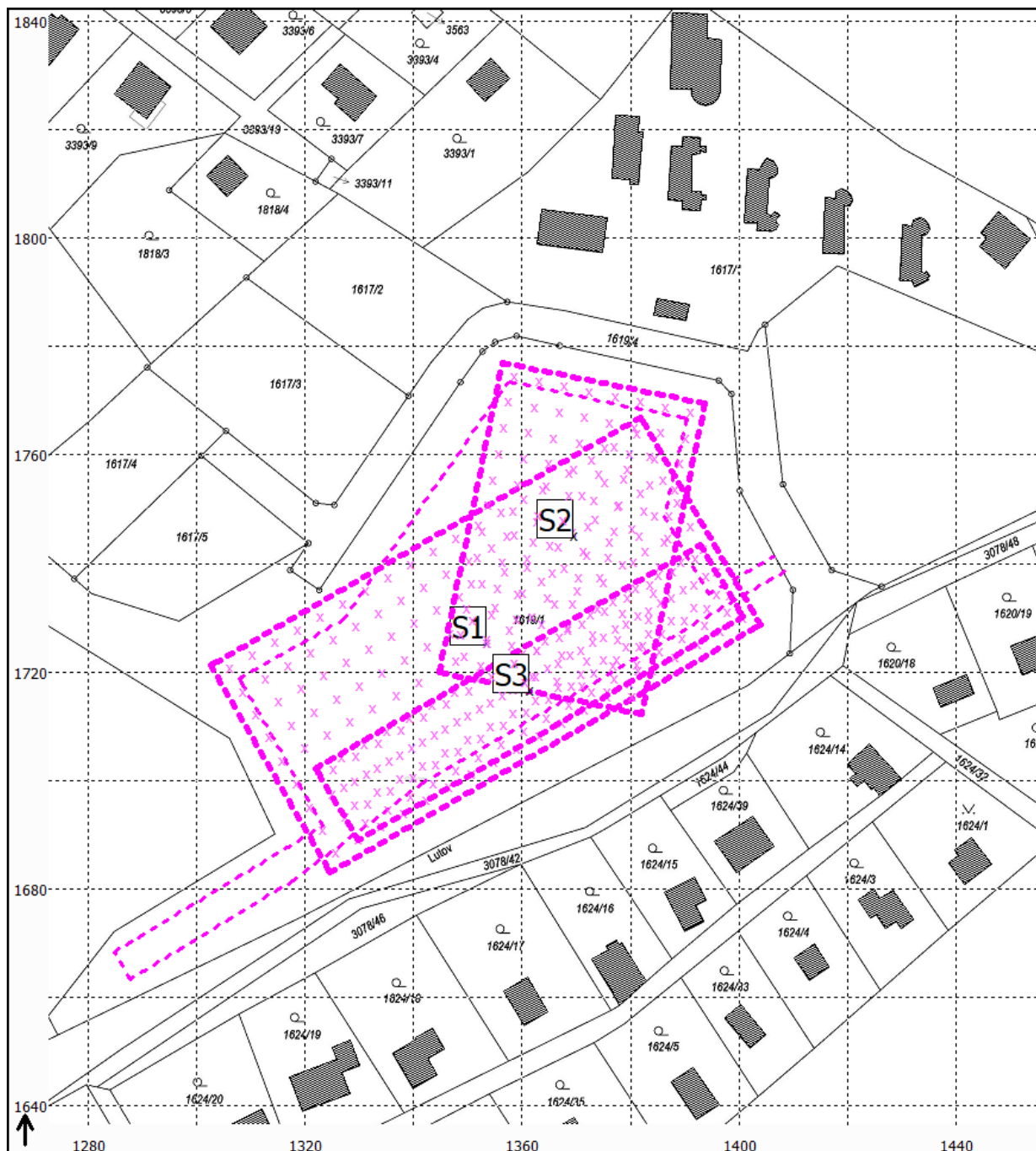
Modelový výpočet hluku ze stavební činnosti je proveden pro tu nejhluchnější možnou část výstavby záměru v denní době 07 - 21 h ( $T = 14$  h) tzn., pro tu časovou část výstavby, která bude z hlediska hlukového zatížení nejhorší. Jako vstupní podklady jsou do modelového výpočtu zadány zdroje hluku umístěné na stavbě záměru pro tu časovou část výstavby, která bude z hlediska hlukového zatížení nejhorší.

TAB.9 Stacionární zdroje hluku umístěné na záměru

zdroj hluku		n	v [m]	t [h]	$L_{WA}$ [dB]
S1	pásový dozer	1	1,5	7,0	103
S2	silniční válec na zhutňování	1	1,5	2,0	103
S3	vysypávání materiálu z NA	1	1,5	1,0	101
OBSLUŽNÁ DOPRAVA (pojezd vozidel v areálu záměru a příjezdové cestě): - 34 příjezdů a 34 odjezdů NA (celkem 68 průjezdů NA), - 2 příjezdy a 2 odjezdy OA (celkem 4 průjezdy OA), v průběhu denní doby od 7 <sup>00</sup> do 21 <sup>00</sup> h (denní doba pro hluk ze stavební činnosti)					
- u žádného posuzovaného zdroje hluku nepředpokládáme podíl tónové složky - u všech zdrojů hluku uvažujeme s ustáleným nebo proměnným charakterem hluku - případné další zdroje hluku umístěné na stavbě záměru busou hluboko pod úrovní hluku z výše uvedených zdrojů hluku					

- $L_{WA}$  - hladina akustického výkonu A  
 t - doba trvání provozu (chodu) zdroje hluku v době od 7<sup>00</sup> do 21<sup>00</sup> h  
 v - výška zdroje hluku nad terénem  
 n - počet zdrojů hluku

OBR.4 Umístění zdrojů hluku na stavbě záměru



..... trasy pojezdu vozidel v areálu stavby záměru

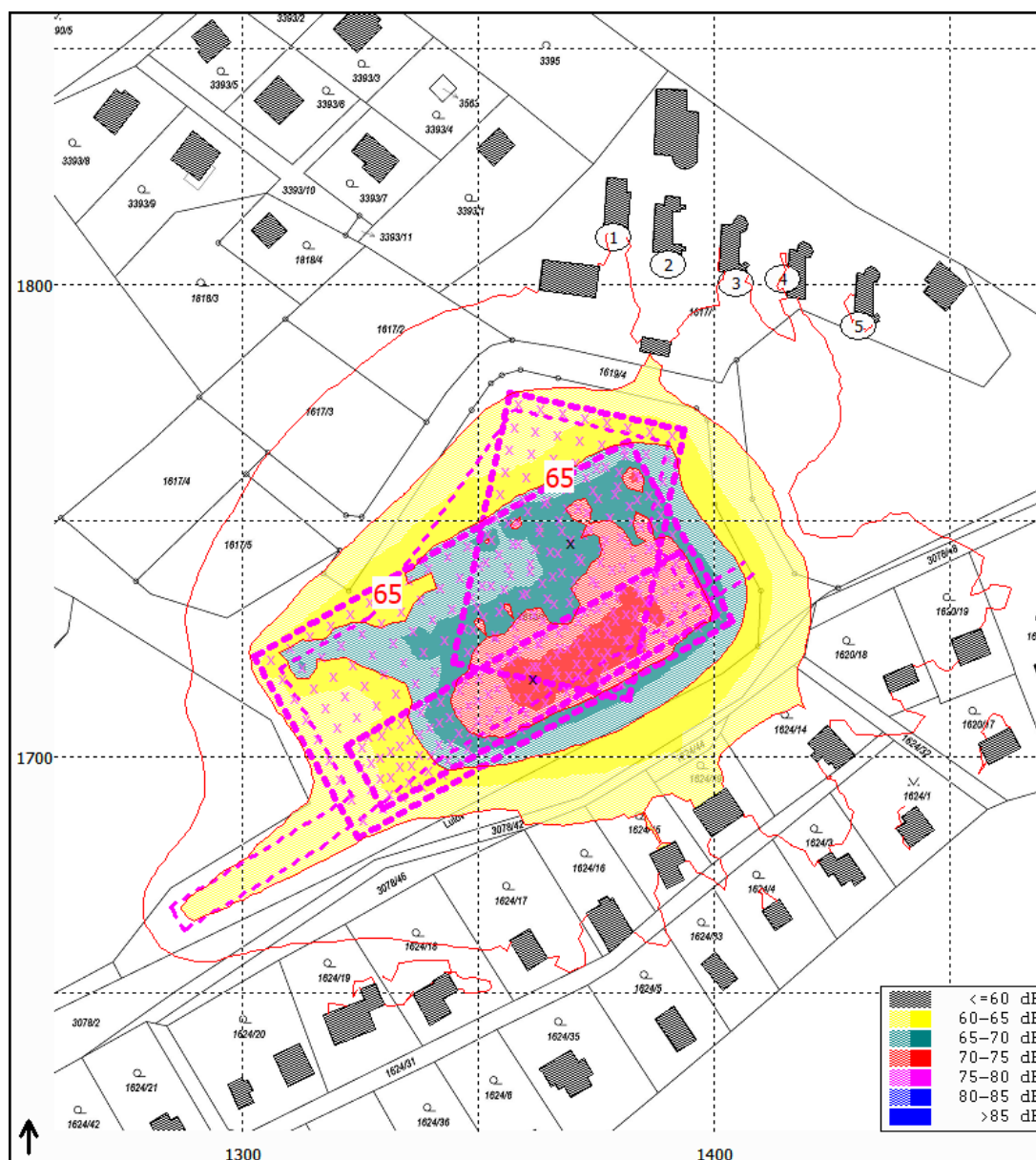
### 8.3 Modelový výpočet

Modelový výpočet hluku ze stavební činnosti ve vztahu k chráněnému venkovnímu prostoru staveb.

TAB.10 Ekvivalentní hladina akustického tlaku A ze stavební činnosti - denní doba 7-21 h (T=14 h)

výpočtový bod	výška	vypočtená ekvivalentní hladina ak. tlaku $L_{Aeq,14h}$ [dB]
1	1.NP	54,3
2	1.NP	51,3
3	1.NP	54,2
4	1.NP	53,2
5	1.NP	52,5

OBR.5 Znárodnění izofon a hlukových pásem ve výšce 2,0 m nad terémem ze stavební činnosti, denní doba 7 - 21 h



## 9. DOPRAVNÍ HLUK

Hluk ze silniční dopravy je řešen pro níže uvedené varianty. Změna hlukové zátěže je řešena, vzhledem k stávající a předpokládané hlukové situaci v posuzované lokalitě vyvolané stavbou záměru. Jako výpočtový rok je uvažován rok 2026.

Vzhledem k tomu, že dopravní obslužnost posuzovaného záměru bude probíhat pouze v denní době je modelový výpočet hluku ze silniční dopravy proveden pouze pro denní dobu.

POZN. Dopravním hlukem ze silniční dopravy rozumíme hluk po veřejných pozemních komunikacích včetně veřejně přístupných účelových komunikací (dle § 7 zákona 13/1997 Sb. o pozemních komunikacích ve znění pozdějších předpisů).

TAB.11 Varianty řešení hluku ze silniční dopravy

varianta		specifikace varianty řešení
0	nulová varianta	stávající hluková situace bez realizace stavby záměru
Z	stavba záměru	stav vyvolaný pouze dopravní obslužností stavby záměru
1	aktivní varianta	výhledový stav se stavbou záměru (nulová varianta plus záměr)

### ad 0) nulová varianta

Celková hluková situace v posuzované lokalitě vyvolaná dopravním hlukem ze silniční dopravy bez realizace stavby záměru.

### ad Z) stavba záměru

Na základě podkladů dodaných zadavatelem hlukové studie je proveden modelový výpočet, pro hluk ze silniční dopravy vyvolané dopravní obslužností stavby záměru.

Modelový výpočet je proveden variantně pro průměrné dopravní intenzity obslužné dopravy stavby záměru v průběhu jednoho pracovního dne (stanoveno níže v TAB.17) a v rámci všeobecné opatrnosti i pro maximální možnou intenzitu obslužné dopravy stavby záměru v průběhu jednoho pracovního dne (dodáno zadavatelem hlukové studie).

### ad 1) aktivní varianta

Celková hluková situace v posuzované lokalitě vyvolaná dopravním hlukem ze silniční dopravy v období realizace stavby záměru tzn. nulová varianta plus záměr.

## 9.1 Strategie výpočtu

Jako podklad pro modelový výpočet hluku ze stávající silniční dopravy na silnici č. II/109 (Pražská ul., Poříčí nad Sázavou), která bude sloužit jako příjezdová trasa obslužné dopravy ke stavbě záměru, je použito oficiální sčítání intenzity dopravy, které bylo provedeno ŘSD v roce 2020. Vzhledem k tomu, že na místní veřejné příjezdové cestě k záměru (ul. V Koutech, Pod Lutovem a Lutov v Poříčí nad Sázavou), která budou sloužit jako příjezdová trasa obslužné dopravy k stavbě záměru, nebylo provedeno oficiální sčítání intenzity dopravy provedené ŘSD, bylo na této komunikaci, jako podklad pro modelový výpočet, provedeno místní sčítání intenzity dopravy a to v denní době od 6 do 22 h tzn. po celou denní dobu.

V blízkosti příjezdové trasy k stavbě záměru (křižovatka silnice č. II/109 a veřejné příjezdové cestě k záměru (ul. V Koutech, Poříčí nad Sázavou) bylo současně provedeno kalibrační měření hluku ze silniční dopravy na základě, kterého byl výpočtový model v programu Hluk+, Verze 14.55 profi upraven tak, aby vypočtené hodnoty byly totožné s naměřenými.

Následně je na základě:

- sčítání intenzity dopravy provedené ŘSD, které je přepočteno na RPDI v roce 2026,
- místního sčítání intenzity dopravy, které je přepočteno na RPDI v roce 2026,
- intenzity silniční dopravy vyvolané dopravní obslužností stavby záměru,

proveden v zkalibrovaném hlukovém modelu výpočet hluku ze silniční dopravy na veřejných pozemních komunikacích pro jednotlivé řešené varianty (nulová varianta, stavba záměru, aktivní varianta).

## 9.2 Výpočtové referenční body

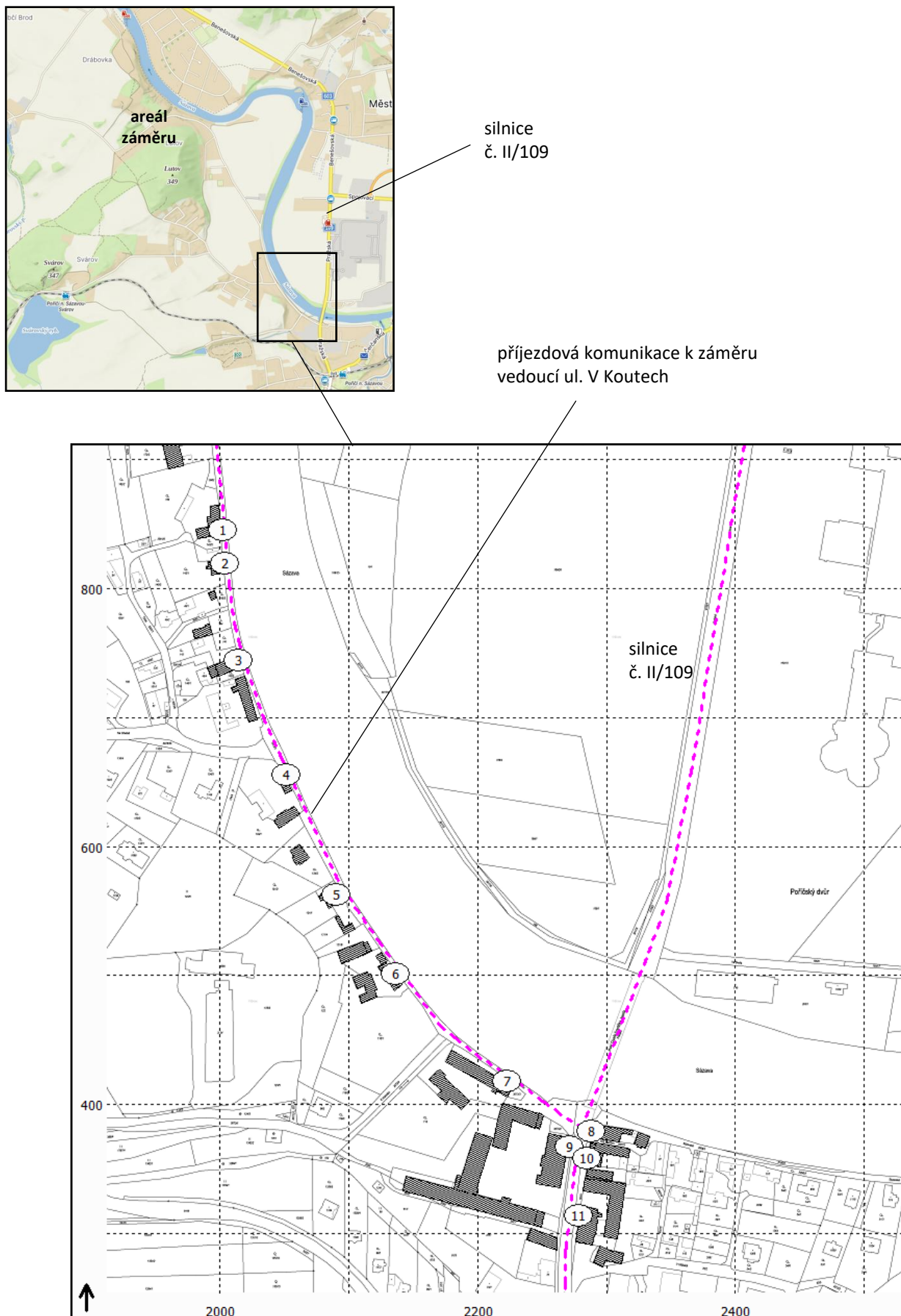
Výpočtové referenční body jsou umístěny u chráněného venkovního prostoru staveb, který je situován nejbližší příjezdovým trasám k stavbě záměru, tzn. u chráněného venkovního prostoru staveb nejvíce zasaženého hlukem ze silniční dopravy na veřejných pozemních komunikacích vyvolaných dopravní obsluhností stavby záměru.

TAB.12 Umístění výpočtových referenčních bodů

číslo bodu	umístění	výška bodu
1	RD č.p. 120, V Koutech, Poříčí nad Sázavou - 1 m od V fasády objektu	1.NP
2	RD č.p. 98, V Koutech, Poříčí nad Sázavou - 1 m od V fasády objektu	1.NP
3	RD č.p. 17, V Koutech, Poříčí nad Sázavou - 1 m od V fasády objektu	1.NP
4	RD č.p. 9, V Koutech, Poříčí nad Sázavou - 1 m od V fasády objektu	1.NP
5	RD č.p. 75, V Koutech, Poříčí nad Sázavou - 1 m od V fasády objektu	1.NP
6	RD č.p. 8, V Koutech, Poříčí nad Sázavou - 1 m od SV fasády objektu	1.NP
7	RD č.p. 7, V Koutech, Poříčí nad Sázavou - 1 m od SV fasády objektu	1.NP
8	RD č.p. 25, Pražská, Poříčí nad Sázavou - 1 m od Z fasády objektu	2.NP
9	RD č.p. 6, Pražská, Poříčí nad Sázavou - 1 m od V fasády objektu	2.NP
10	RD č.p. 23, Pražská, Poříčí nad Sázavou - 1 m od Z fasády objektu	2.NP
11	BD č.p. 21, Pražská, Poříčí nad Sázavou - 1 m od Z fasády objektu	1.NP

u chráněného venkovního prostoru staveb, jsou výpočtové referenční body umístěny před okny (větrací otvory) za kterými je umístěn chráněný vnitřní prostor staveb

OBR.6 Umístění výpočtových referenčních bodů 1 - 11



### 9.3 Kalibrační měření hluku

Ve výpočtovém / měřicím bodu K1 bylo provedeno kalibrační měření hluku ze silniční dopravy. Na základě naměřených hodnot  $L_{Aeq,1h}$  ve výpočtovém / měřicím bodu K1 a počtu průjezdů vozidel v době kalibračního měření hluku, byl výpočtový model v programu Hluk+ Verze 14.55 profi upraven tak, aby vypočtená hodnota byla totožná s naměřenou hodnotou  $L_{Aeq,1h}$ .

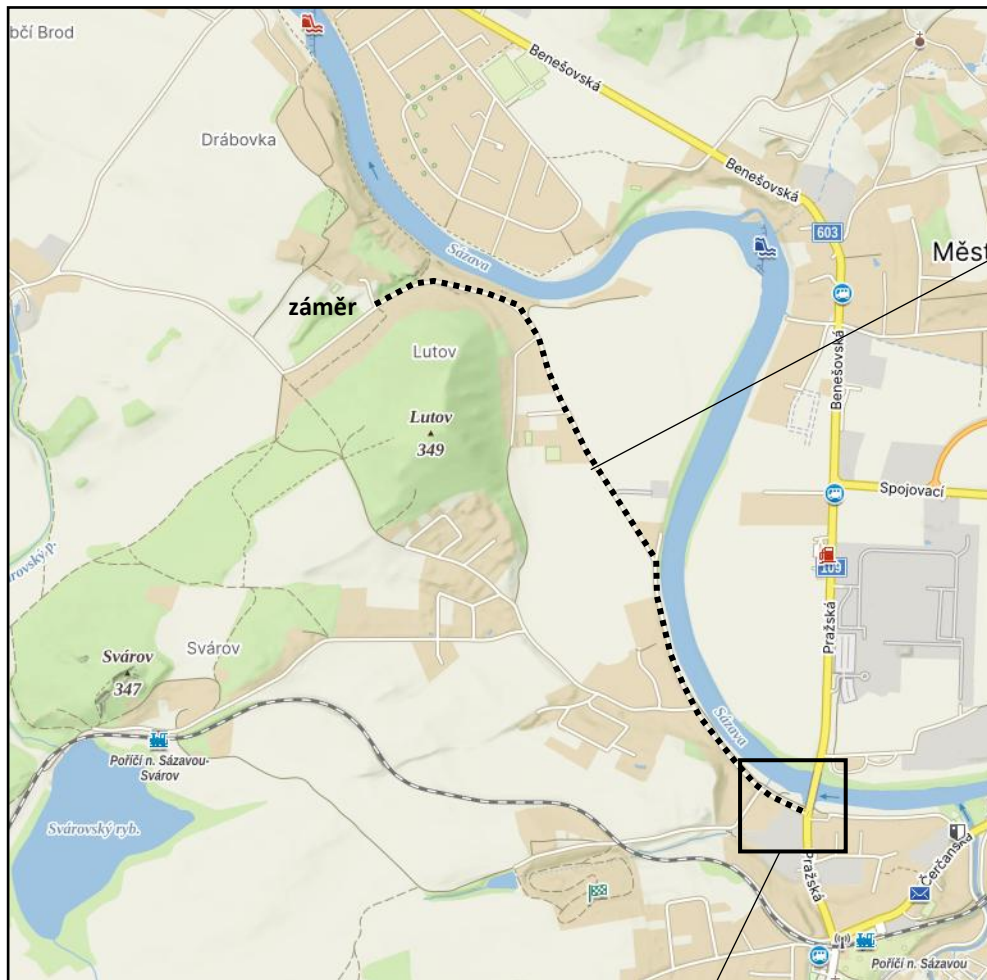
TAB.13 Kalibrace výpočtového modelu, podmínky měření, naměřené a vypočtené hodnoty  $L_{Aeq,1h}$

datum a doba měření	19. 3. 2026 od 9 <sup>30</sup> do 10 <sup>30</sup> h 60 minut		
umístění kalibračního bodu	K1	- 1 m od SV fasády RD V Koutech 7, 257 21 Poříčí nad Sázavou - 4,5 m od osy místní silnice vedoucí ul. V Koutech - 3,0 m nad úrovní silnice	
povrch silnic u kalibračního bodu K1	- suchý - silnice č. II/109 - bez poškození - místní silnice vedoucí ul. V Koutech - poškozený		
měřicí zařízení	- přesný analyzátor třídy 1 Cesva SC420 (výr.č. T256228, ověřovací list CPO: 25/028765, platnost do 03.12.2027) - měřicí mikrofón Cesva C-140 (výr. č. 16022, ověřovací list CPO: 25/028765, platnost do 03.12.2027) - akustický kalibrátor Cesva CB006 (výr. č. 902396, kalibrační list ČMI: 8012-KL-10580-24, platnost do 18.12.2026)		
podmínky prostředí	19. 3. 2026 v 10 h teplota 11 °C, vítr < 2,5 m/s, směr větru V, rel. vlhkost 55 %, tlak 1025 hPa jasno, bez výskytu srážek, povrch suchý		
umístění mikrofónu	mikrofón byl opatřen krytem proti větru a umístěn tak, že osa mikrofónu směřovala kolmo k místní silnice vedoucí ul. V Koutech		
měřicí / výpočtové místo	K1		
$L_{Aeq,1h}$ [dB] <sup>1)</sup>	naměřená	vypočtená	rozdíl
	61,6	61,6	0,0
intenzita dopravy v době kalibračního měření <sup>2)</sup>			
druh vozidla	OAL	NAL	NS
silnice č. II/109	267	18	8
ul. V Koutech	87	12	2

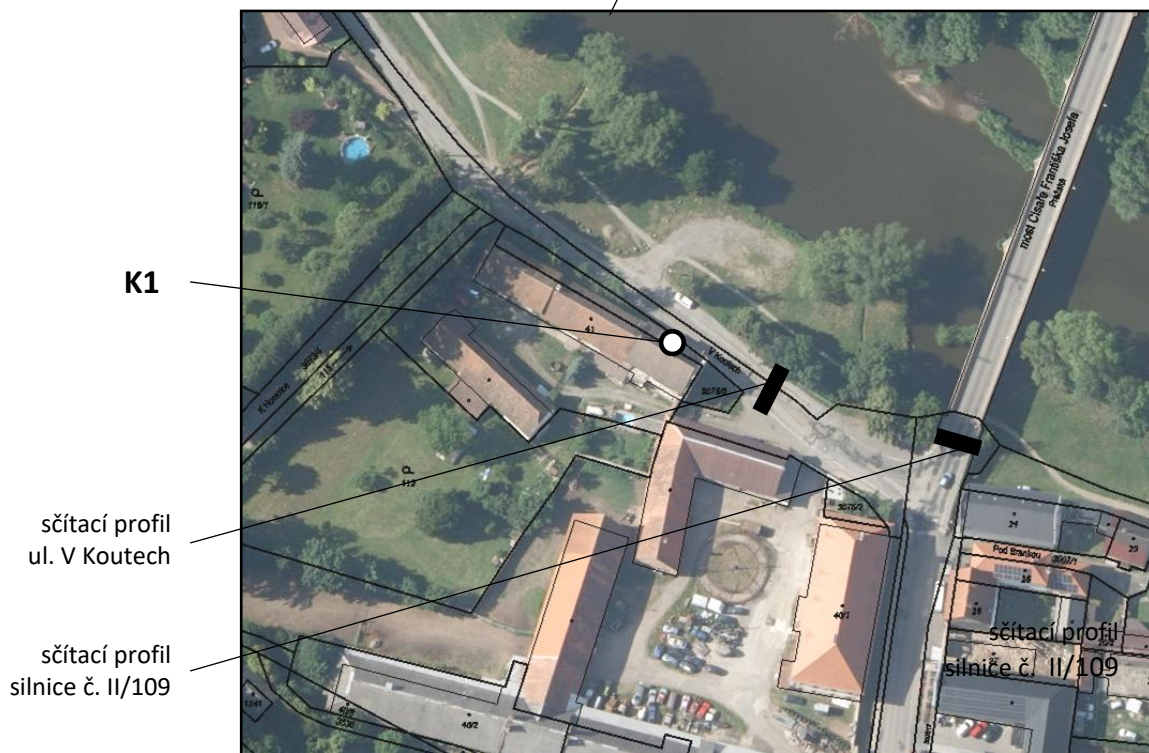
<sup>1)</sup> Hodnoty  $L_{Aeq,1h}$  jsou uvedeny bez korekce na odraz od fasády.

<sup>2)</sup> Při místním sčítání intenzity dopravy byla pro zařazení jednotlivých vozidel do kategorií vozidel (druh vozidla) použit dokument „Výpočet hluku z automobilové dopravy - Aktualizace metodiky - Manuál 2018, verze 2020“ (Manuál 2020).

OBR.7 Umístění kalibračního bodu K1 a sčítacích profilů



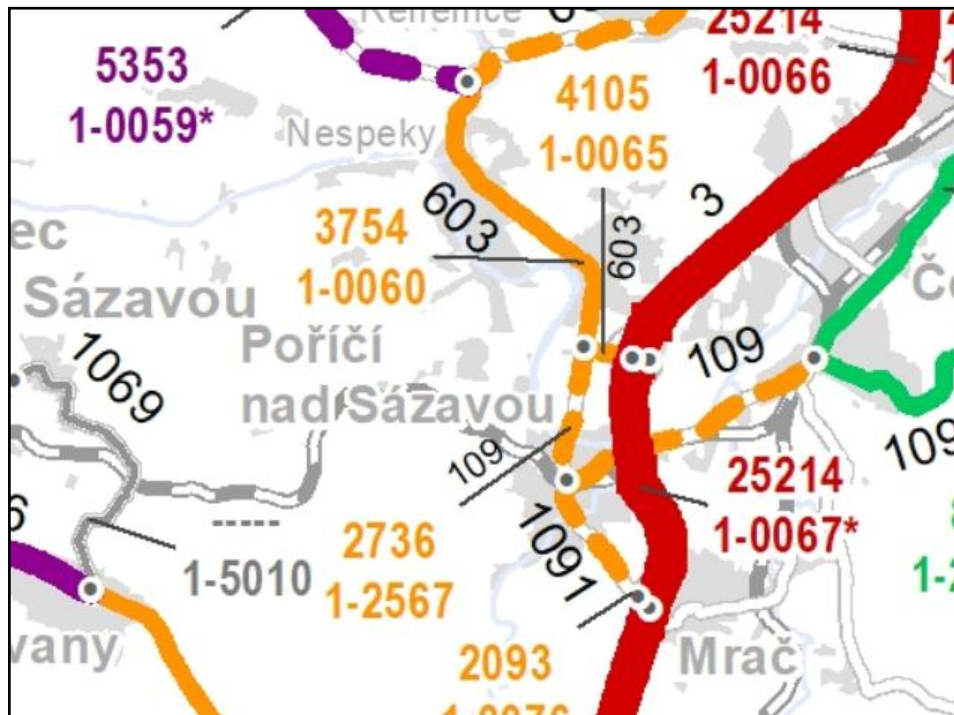
příjezdová trasa  
k záměru  
od silnice  
č. II/109



## 9.4 Sčítání dopravy provedené ŘSD

Na posuzovaném úseku silnice č. II/109 bylo ŘSD v roce 2020 provedeno oficiální sčítání intenzity dopravy.

OBR.8 Umístění sčítacího úseku 1-2567 na silnici č. II/109



TAB.14 Intenzita dopravy na silnici č. II/109 (úsek 1-2567) v roce 2020 - RPDl dle údajů ŘSD

Sčítání dopravy 2020 (sč.úsek: 1-2567)													... význam zkratk				
Roční průměr denních intenzit dopravy		LN	SN	SNP	TN	TNP	NSN	A	AK	TR	TRP	TV	O	M	SV		
RPDI - všechny dny	voz/den	208	46	2	8	6	21	27	0	15	58	391	2 318	27	2 736		
		LN	SN	SNP	TN	TNP	NSN	A	AK	TR	TRP	TV	O	M	SV		
RPDI - pracovní den (Po-Pá)	voz/den	244	58	3	10	8	27	34	0	19	73	476	2 429	27	2 932		
RPDI - volné dny (mimo svátky)	voz/den	118	16	1	3	2	7	10	0	5	21	183	2 040	26	2 249		
<b>Hodinová intenzita dopravy</b>												TV	SV				
Padesátirázová intenzita dopravy	voz/h											47	326				
Špičková hodinová intenzita dopravy	voz/h											44	309				
<b>Těžká nákladní vozidla - TNV</b>																	
Hodnota TNV	voz/den														TNV	161	
<b>Intenzita dopravy pro hlukové a emisní výpočty</b>		dle CNOSSOS-EU	I1	I2	I3	I4	Celkem						dle Manuálu 2020	OAL	NAL	NS	Celkem
Roční průměr intenzit, den (06-18)	voz/den	Vysvětlení viz Podrobné výsledky.	1 925	139	85	22	2 171						Vysvětlení viz Podrobné výsledky.	1 946	152	71	2 169
Roční průměr intenzit, večer (18-22)	voz/den		354	14	9	3	380							358	15	8	381
Roční průměr intenzit, noc (22-06)	voz/den		164	11	8	2	185							166	12	8	186
<b>Emise</b>												OA	LNA	TNA	NS	BUS	Celkem
Roční špičková hodinová intenzita dopravy	voz/h											321	28	17	4	4	374
<b>Koeficienty nerovnoměrnosti dopravy</b>												alfa	beta	gamma	PS		
Koeficient nerovnoměrnosti dopravy	-											0.97	0.95	1.02	61:39		
<b>Intenzita cyklistické dopravy</b>																	
Cyklistická doprava	cyklo/den														C	225	

TAB.15 Rozložení RPDI v denní době ze sčítání intenzity dopravy provedeného ŘSD na silnici č. II/109 sčítací úsek 1-2567 v roce 2020 - RPDI v roce 2020 a dopočet RPDI v roce 2026

silnice č. II/109 sčítací úsek ŘSD 1-2567	počet průjezdů vozidel denní doba 06-22 h (T=16 h)		
druh vozidla	OAL	NAL	NS
RPDI v roce 2020	2 304	167	79
RPDI v roce 2026 <sup>1)</sup>	2 446	175	83
- kraj Středočeský - nad 20 km od krajského města	- silnice II. třídy		

<sup>1)</sup> navýšení intenzity dopravy dle růstových koeficientů ŘSD (TP 225 říjen / 2018 - oprava č.1), pro rok 2026 - RPDI v roce 2026

## 9.5 Místní sčítání dopravy

Vzhledem k tomu, že na místní silnici vedoucí ul. V Koutech, nebylo provedeno ŘSD oficiální sčítání intenzity dopravy, bylo na této komunikaci, jako podklad pro modelový výpočet, provedeno místní sčítání intenzity dopravy, a to v denní době od 6 do 22 h tzn. po celou denní dobu.

Místní sčítání dopravy je dle TP189 přepočteno na RPDI v roce 2026. Označení sčítacího profilu / úseku je uvedeno na OBR.7.

TAB.16 Intenzita dopravy na místní silnici a přepočet na RPDI v roce 2026

datum průzkumu	19. 3. 2026, od 06 do 22 h, čtvrté, období zimní			
doba sčítání	denní doba 06 - 22 h T = 16 h			
kategorie komunikací	silnice II. třídy, charakter provozu hospodářský			
doba	denní doba 06 - 22 h			
kategorie vozidla <sup>3)</sup>	OAL	NAL	NS	
sčítací úsek - místní silnice vedoucí ul. V Koutech <sup>4)</sup>				
intenzita dopravy	místní sčítání <sup>1)</sup>	1 397	151	38
	RPDI v roce 2026 <sup>2)</sup>	1 217	122	31

<sup>1)</sup> intenzita dopravy v době sčítání

<sup>2)</sup> intenzita dopravy přepočtená dle TP 189 v programu Hluk+ na RPDI, použity přepočtové koeficienty pro 19. 3. 2026, čtvrtek, období zimní, silnice II. třídy

<sup>3)</sup> při místním sčítání intenzity dopravy byla pro zatřídění jednotlivých vozidel do kategorií vozidel (druh vozidla) použit dokument „Výpočet hluku z automobilové dopravy - Aktualizace metodiky - Manuál 2018, verze 2020“ (Manuál 2020)

<sup>4)</sup> umístění sčítacího úseku je uvedeno výše na OBR.7

## 9.6 Vstupní údaje zadané do modelového výpočtu

Níže jsou uvedeny RPDI v roce 2026 zadané do modelového výpočtu hluku ze silniční dopravy na posuzovaných komunikacích. Označení jednotlivých sčítacích profilů / úseků je na OBR.9.

TAB.17 Stanovení intenzity průměrné obslužné dopravy stavby záměru

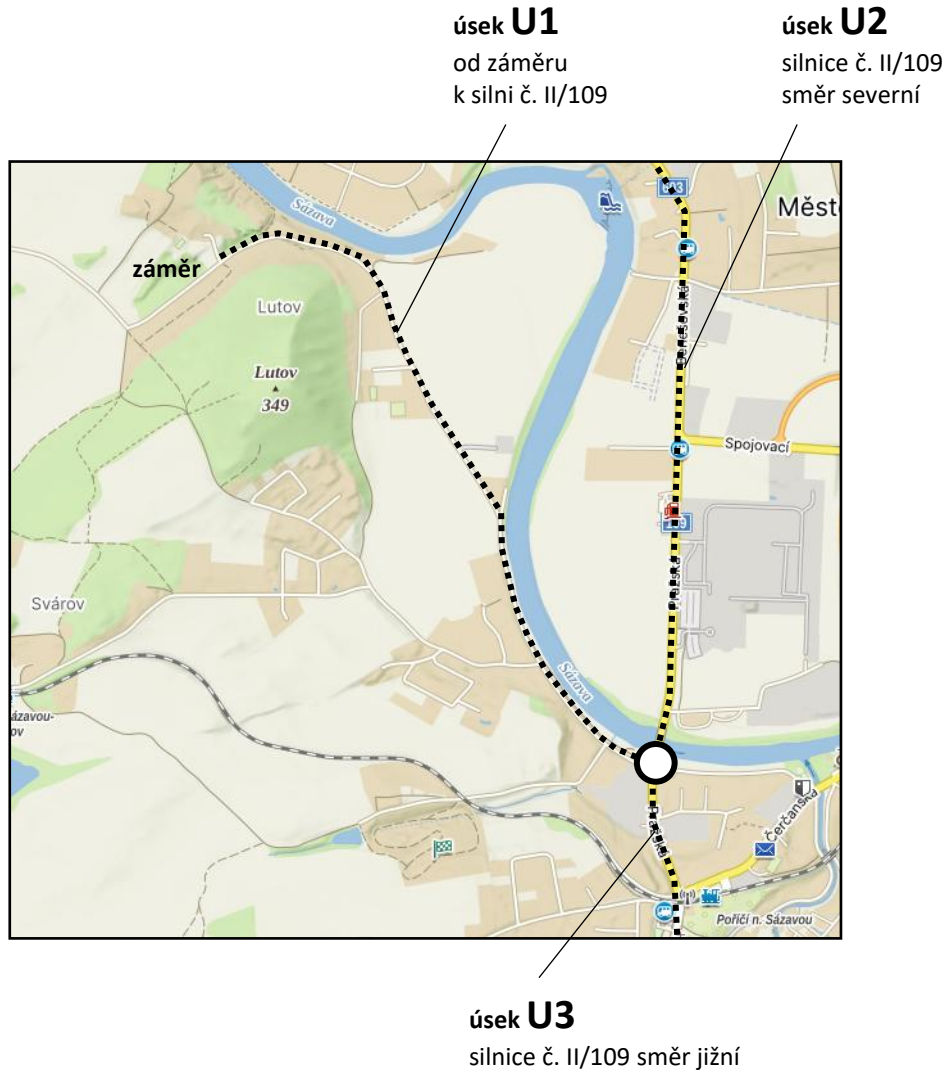
NÁKLADNÍ DOPRAVA		
kapacita stavby záměru		30 000 t/rok
předpokládaná kapacita 1 NV		25 t
doba, po kterou bude probíhat přívoz celkové kapacity stavby záměru v průběhu jednoho pracovního roku (období od října do konce dubna)		7 měsíců
		150 pracovních dnů <sup>1)</sup>
počet příjezdů NV na veřejných pozemních komunikacích	den 6 - 22 h	8
počet odjezdů NV na veřejných pozemních komunikacích		8
počet pohybů NV na veřejných pozemních komunikacích		16
rezerva na vytíženost NV		10 %
počet pohybů NV na veřejných pozemních komunikacích	den 6 - 22 h	18
OSOBNÍ DOPRAVA (údaj dodaný zadavatelem hlukové studie)		
počet pohybů OA na veřejných pozemních komunikacích	den 6 - 22 h	4

<sup>1)</sup> Je uvažováno se 150 pracovními dny za rok v časovém období od října do dubna.

Níže jsou uvedeny RPDI v roce 2026 zadané do modelového výpočtu hluku ze silniční dopravy na posuzovaných komunikacích.

Označení jednotlivých sčítacích profilů / úseků je na OBR.10. Rozložení dopravy vyvolané dopravní obslužností záměru, uvedené níže v TAB.18, na veřejných pozemních komunikacích bylo dodáno zadavatelem hlukové studie.

OBR.9 Umístění sčítacích profilů U1 - U3



- varianta pro průměrnou intenzitu obslužné dopravy stavby záměru

TAB.18 Počet průjezdů vozidel zadaný do modelového výpočtu - RPDI v roce 2026

RPDI v roce 2026		denní doba 6 - 22 h		počet průjezdů vozidel
kategorie vozidla		OAL	NAL	NS
úsek U1 ul. V Koutech	nulová varianta	1 217	122	31
	<b>stavba záměru</b>	4	18	0
	aktivní varianta	1 221	140	31
úsek U2 silnice č. II/109 směr severní	nulová varianta	2 446	175	83
	<b>stavba záměru</b>	2	9	0
	aktivní varianta	2 448	184	83
úsek U3 silnice č. II/109 směr jižní	nulová varianta	2 446	175	83
	<b>stavba záměru</b>	2	9	0
	aktivní varianta	2 448	184	83

- varianta pro maximální intenzitu obslužné dopravy stavby záměru

TAB.19 Počet průjezdů vozidel zadaný do modelového výpočtu - RPDI v roce 2026

RPDI v roce 2026		denní doba 6 - 22 h		počet průjezdů vozidel
kategorie vozidla		OAL	NAL	NS
úsek U1 ul. V Koutech	nulová varianta	1 217	122	31
	<b>stavba záměru</b> <sup>1)</sup>	4	68	0
	aktivní varianta	1 221	190	31
úsek U2 silnice č. II/109 směr severní	nulová varianta	2 446	175	83
	<b>stavba záměru</b> <sup>1)</sup>	2	34	0
	aktivní varianta	2 448	209	83
úsek U3 silnice č. II/109 směr jižní	nulová varianta	2 446	175	83
	<b>stavba záměru</b> <sup>1)</sup>	2	34	0
	aktivní varianta	2 448	209	83

<sup>1)</sup> hodnoty dodané zadavatelem hlukové studie

## 9.7 Modelový výpočet

Níže je na základě vstupních podkladů proveden modelový výpočet hlukové zátěže ze silniční dopravy pro jednotlivé řešené varianty (nulová varianta, stavba záměru, aktivní varianta). Následně je na základě vypočtených hodnot  $L_{Aeq,T}$  vyhodnocena změna hlukové zátěže při realizaci stavby záměru oproti stávající hlukové zátěži tzn. změna aktivní varianty oproti nulové variantě.

- varianta pro průměrnou intenzitu obslužné dopravy stavby záměru

TAB.20 Ekvivalentní hladina akustického tlaku A ze silniční dopravy

RPDI 2025		vypočtená ekvivalentní hladina akustického tlaku A $L_{Aeq,16h}$ [dB]			
MM	výška	nulová varianta <sup>1)</sup>	stavba záměru <sup>2)</sup>	aktivní varianta <sup>3)</sup>	změna <sup>4)</sup>
1	1.NP	59,0	47,7	59,3	0,3
2	1.NP	58,9	47,6	59,2	0,3
3	1.NP	56,8	45,5	57,1	0,3
4	1.NP	59,1	48,2	59,5	0,4
5	1.NP	55,3	44,4	55,7	0,4
6	1.NP	57,9	47,0	58,3	0,4
7	1.NP	58,2	47,2	58,5	0,3
8	2.NP	59,9	44,2	60,0	0,1
9	2.NP	60,1	43,8	60,2	0,1
10	2.NP	59,8	43,5	59,9	0,1
11	1.NP	59,1	42,6	59,2	0,1

<sup>1)</sup> stávající hluková zátěž ze silniční dopravy vypočtená na základě RPDI v roce 2026

<sup>2)</sup> vypočtené hodnoty hluku ze silniční dopravy vyvolané pouze dopravní obslužností stavby záměru

<sup>3)</sup> nulová varianta plus stavba záměru

<sup>4)</sup> změna aktivní varianty oproti nulové variantě

- varianta pro maximální intenzitu obslužné dopravy stavby záměru

TAB.21 Ekvivalentní hladina akustického tlaku A ze silniční dopravy

RPDI 2025		vypočtená ekvivalentní hladina akustického tlaku A $L_{Aeq,16h}$ [dB]			
MM	výška	nulová varianta <sup>1)</sup>	stavba záměru <sup>2)</sup>	aktivní varianta <sup>3)</sup>	změna <sup>4)</sup>
1	1.NP	59,0	53,4	60,0	1,0
2	1.NP	58,9	53,4	60,0	1,1
3	1.NP	56,8	51,3	57,9	1,1
4	1.NP	59,1	53,9	60,3	1,2
5	1.NP	55,3	50,1	56,5	1,2
6	1.NP	57,9	52,7	59,1	1,2
7	1.NP	58,2	52,9	59,3	1,1
8	2.NP	59,9	49,9	60,3	0,4
9	2.NP	60,1	49,5	60,4	0,3
10	2.NP	59,8	49,2	60,1	0,3
11	1.NP	59,1	48,3	59,4	0,3

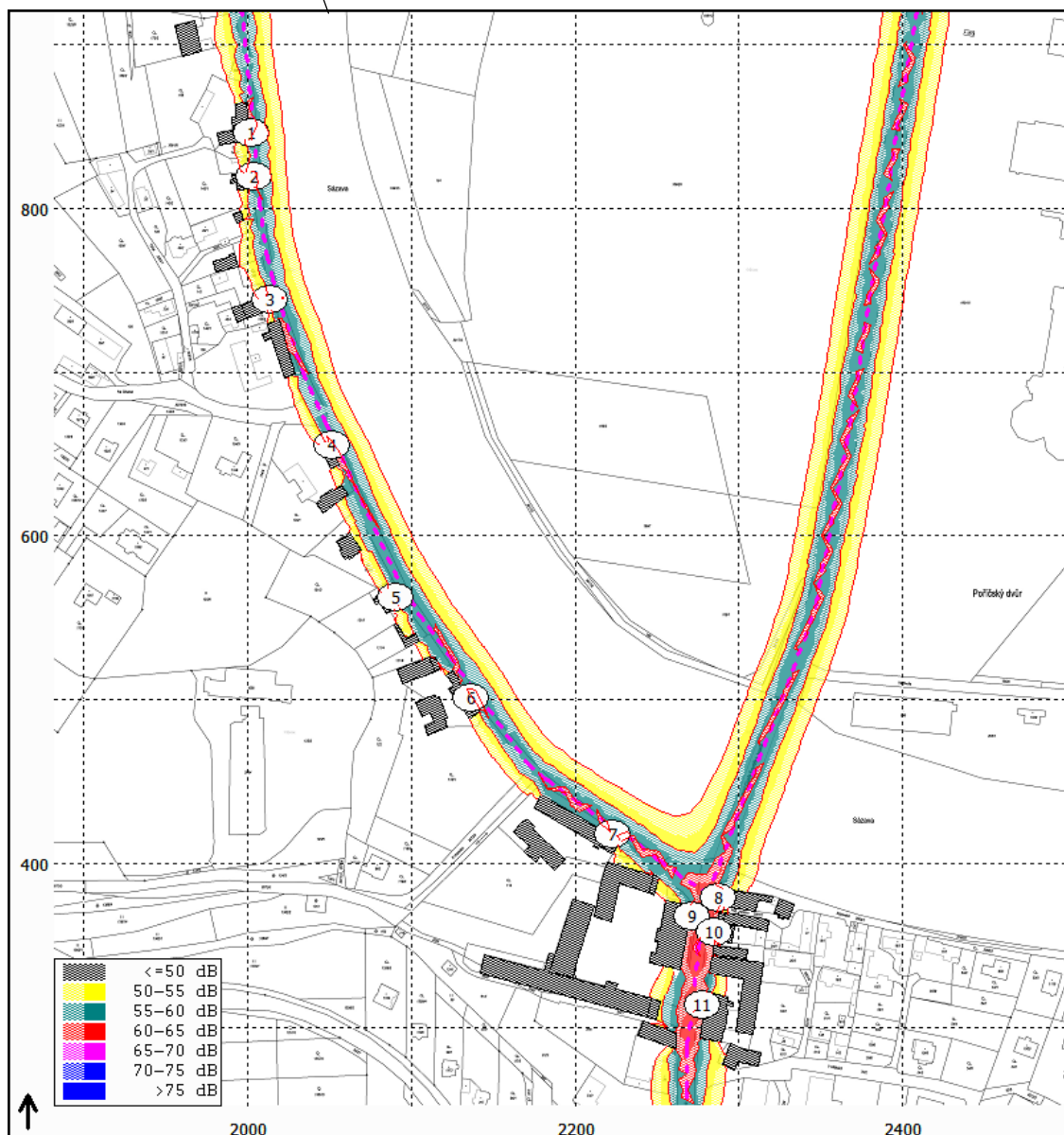
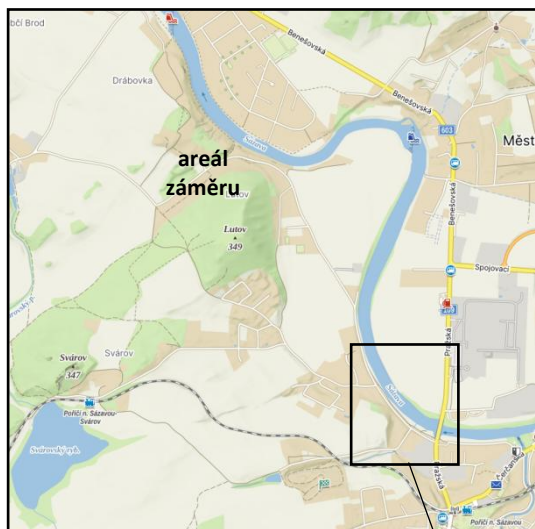
<sup>1)</sup> stávající hluková zátěž ze silniční dopravy vypočtená na základě RPDI v roce 2026

<sup>2)</sup> vypočtené hodnoty hluku ze silniční dopravy vyvolané pouze dopravní obslužností stavby záměru

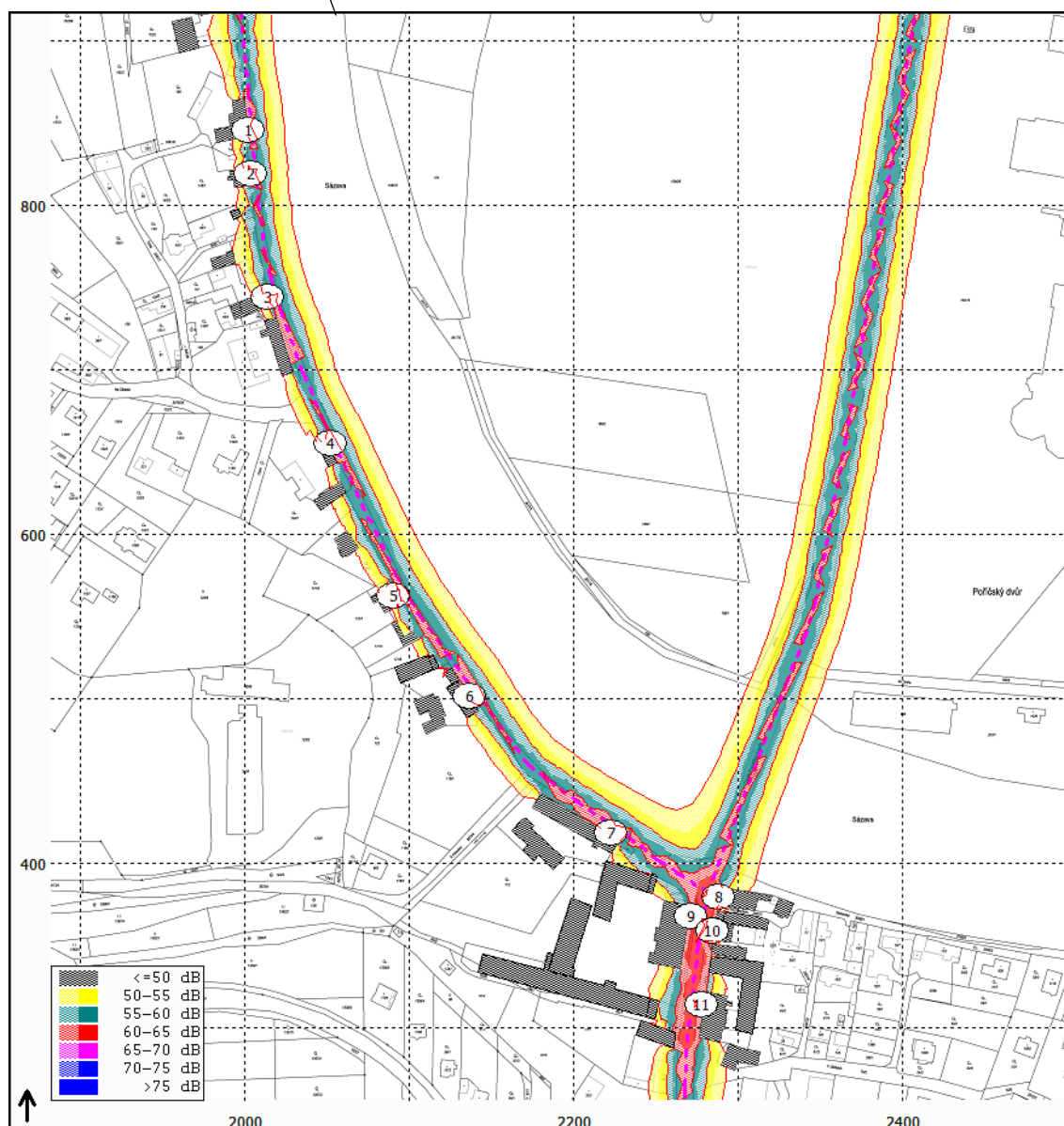
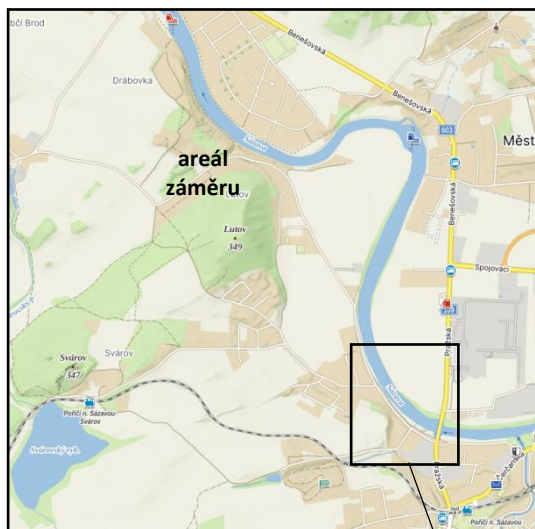
<sup>3)</sup> nulová varianta plus stavba záměru

<sup>4)</sup> změna aktivní varianty oproti nulové variantě

OBR.10 Znáznornění izofon a hlukových pásem  $L_{Aeq,16h}$  [dB] ve výšce na úrovni 1.NP ze silniční dopravy v denní době, AKTIVNÍ VARIANTA, varianta s **PRŮMĚRNOU** intenzitou obslužné dopravy stavby záměru



OBR.11 Znázornění izofon a hlukových pásem  $L_{Aeq,16h}$  [dB] ve výšce na úrovni 1.NP ze silniční dopravy v denní době, AKTIVNÍ VARIANTA, varianta s **MAXIMÁLNÍ** intenzitou obslužné dopravy stavby záměru



## 10. AKUSTICKÉ POSOUZENÍ

Akustické posouzení se provádí porovnáním předpokládaných hladin akustického tlaku A s hodnotami požadovanými nařízením vlády č. 272/2011 Sb., ve znění pozdějších předpisů.

### 10.1 Stacionární zdroje hluku

Níže je provedeno porovnání výsledků měření s hygienickými limity hluku vymezenými v nařízení vlády č. 272/2011 Sb., ve znění pozdějších předpisů po odečtení hodnoty standardní konvenční nejistoty měření  $u$ .

TAB.22 Porovnání výsledků měření  $L_{Aeq,8h}$  s hygienickými limity hluku

měřicí referenční místo	MM1
doba	DENNÍ DOBA <sup>3)</sup>
výsledek měření $L_{Aeq,8h}$ [dB]	39,8
standardní konvenční nejistota $u$ [dB]	1,7
$L_{Aeq,8h} - u$ [dB] <sup>1)</sup>	38,1
hygienický limit hluku $L_{Aeq,8h}$ [dB] <sup>2)</sup>	50,0
hygienický limit hluku splněn	ano

<sup>1)</sup> Dle nařízení vlády č. 272/2011 Sb., ve znění pozdějších předpisů, § 20, odstavce (4). Při měření hluku v chráněných venkovních prostorech staveb, chráněném venkovním prostoru a v chráněných vnitřních prostorech staveb se uvádí nejistota, kterou se rozumí rozšířená kombinovaná standardní nejistota měření. Nejistota musí být uplatněna při hodnocení naměřených hodnot. Výsledná hodnota hladiny akustického tlaku nepřekračuje hygienický limit hluku, jestliže výsledná ekvivalentní hladina akustického tlaku po odečtení hodnoty nejistoty je rovna nebo je nižší než hygienický limit hluku, nebo výsledná maximální hladina akustického tlaku je rovna nebo je nižší než hygienický limit hluku.

<sup>2)</sup> Hygienický limit hluku pro chráněný venkovní prostor a chráněný venkovní prostor staveb, denní dobu a stacionární zdroje hluku bez podílu tónové složky s ustáleným nebo proměnným charakterem.

<sup>3)</sup> Nejhluchnějších 8 po sobě jdoucích denních hodin.

V měřicím referenčním bodě MM1, který je reprezentativní pro posouzení hluku ze stávajících stacionárních zdrojů hluku umístěných v posuzované lokalitě, bude spolehlivě splněn požadovaný hygienický limit hluku pro chráněný venkovní prostor a chráněný venkovní prostor staveb v denní době  $L_{Aeq,8h} = 50$  dB, který je vymezen v nařízení vlády č. 272/2011 Sb., ve znění pozdějších předpisů.

## 10.2 Hluk ze stavební činnosti

Rozhodující podíl na zatěžování venkovního prostoru hlukem v období výstavby záměru je nutno přisoudit činnosti hlučných mechanismů (stacionárních zdrojů hluku). Nejvyšší přípustná ekvivalentní hladina akustického tlaku  $A L_{Aeq,14h} = 65,0$  dB pro provádění nových staveb a změn dokončených staveb je v době od 7 do 21 h stanovena v kapitole 4. Důsledky pro řešení.

TAB.23 Porovnání s hygienickými limity hluku - hluk ze stavební činnosti

výpočtový bod	výška	vypočtená ekvivalentní hladina ak. tlaku $L_{Aeq,14h}$ [dB]
hygienický limit hluku		$L_{Aeq,14h} = 65,0$ dB
1	1.NP	54,3
2	1.NP	51,3
3	1.NP	54,2
4	1.NP	53,2
5	1.NP	52,5
hygienický limit hluku splněn		ano

Na základě provedených modelových výpočtů, lze konstatovat, že ve všech výpočtových referenčních bodech umístěných u chráněného venkovního prostoru staveb bude spolehlivě splněn požadovaný hygienický limit hluku pro hluk ze stavební činnosti.

### 10.3 Dopravní hluk

Níže je provedeno akustické posouzení hluku ze silniční dopravy na veřejných pozemních komunikacích pro všechny řešené varianty (nulová varianta, stavba záměru, aktivní varianta) v denní době.

POZNÁMKA: Potvrzení o tom, že posuzované úseky silnic byly umístěny a povoleny rozhodnutím nebo opatřením podle jiného právního předpisu před 1. lednem 2001 je doloženo leteckou ortofotomapou z roku 2001 (<https://ags.cuzk.cz/archiv/>) níže na OBR.12.

- varianta pro průměrnou intenzitu obslužné dopravy stavby záměru

TAB.24 Porovnání s hygienickým limitem hluku v denní době

RPDI 2026	výška	vypočtená $L_{Aeq,8h}$ [dB]		
MM		nulová varianta <sup>1)</sup>	stavba záměru <sup>2)</sup>	aktivní varianta <sup>3)</sup>
HLH		$L_{Aeq,16h} = 68 \text{ dB}$ <sup>4)</sup>		
1	1.NP	59,0	47,7	59,3
2	1.NP	58,9	47,6	59,2
3	1.NP	56,8	45,5	57,1
4	1.NP	59,1	48,2	59,5
5	1.NP	55,3	44,4	55,7
6	1.NP	57,9	47,0	58,3
7	1.NP	58,2	47,2	58,5
8	2.NP	59,9	44,2	60,0
9	2.NP	60,1	43,8	60,2
10	2.NP	59,8	43,5	59,9
11	1.NP	59,1	42,6	59,2
HLH splněn		ano	ano	ano

<sup>1)</sup> stávající hluková zátěž ze silniční dopravy vypočtená na základě RPDI v roce 2026

<sup>2)</sup> vypočtené hodnoty hluku ze silniční dopravy vyvolané pouze dopravní obslužností stavby záměru

<sup>3)</sup> nulová varianta plus stavba záměru

<sup>4)</sup> hygienický limit hluku pro chráněný venkovní prostor staveb a pro hluk z dopravy na pozemních komunikacích a drahách, které byly umístěny a povoleny rozhodnutím nebo opatřením podle jiného právního předpisu před 1. lednem 2001

Ve všech výpočtových referenčních bodech i u všech řešených variant budou splněny požadované hygienické limity hluku pro chráněný venkovní prostor staveb v denní době, které jsou vymezeny v nařízení vlády č. 272/2011 Sb., ve znění pozdějších předpisů.

- varianta pro maximální intenzitu obslužné dopravy stavby záměru

TAB.25 Porovnání s hygienickým limitem hluku v denní době

RPDI 2026	výška	vypočtená $L_{Aeq,8h}$ [dB]		
MM		nulová varianta <sup>1)</sup>	stavba záměru <sup>2)</sup>	aktivní varianta <sup>3)</sup>
HLH		$L_{Aeq,16h} = 68$ dB <sup>4)</sup>		
1	1.NP	59,0	53,4	60,0
2	1.NP	58,9	53,4	60,0
3	1.NP	56,8	51,3	57,9
4	1.NP	59,1	53,9	60,3
5	1.NP	55,3	50,1	56,5
6	1.NP	57,9	52,7	59,1
7	1.NP	58,2	52,9	59,3
8	2.NP	59,9	49,9	60,3
9	2.NP	60,1	49,5	60,4
10	2.NP	59,8	49,2	60,1
11	1.NP	59,1	48,3	59,4
HLH splněn		ano	ano	ano

<sup>1)</sup> stávající hluková zátěž ze silniční dopravy vypočtená na základě RPDI v roce 2026

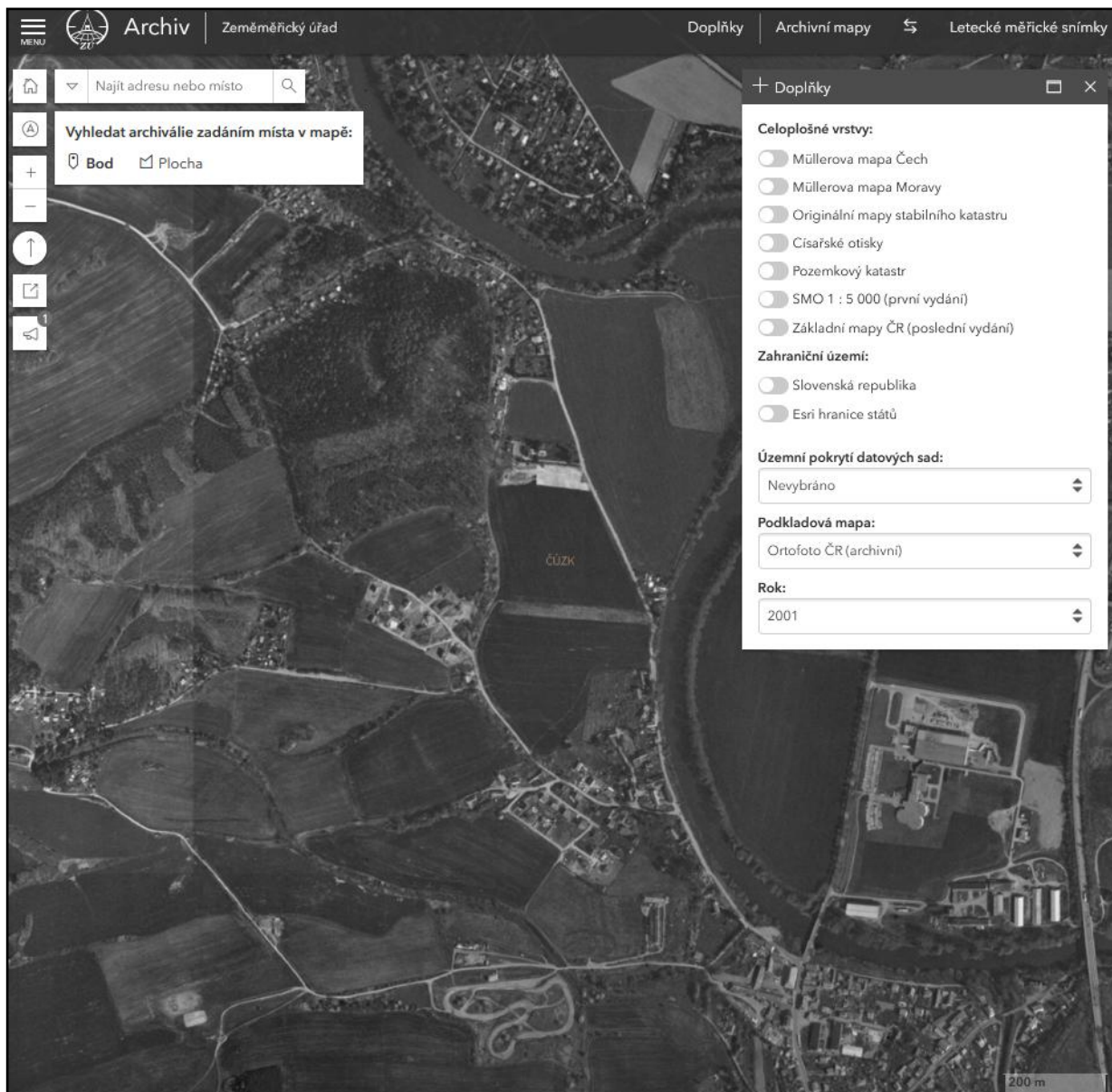
<sup>2)</sup> vypočtené hodnoty hluku ze silniční dopravy vyvolané pouze dopravní obslužností stavby záměru

<sup>3)</sup> nulová varianta plus stavba záměru

<sup>4)</sup> hygienický limit hluku pro chráněný venkovní prostor staveb a pro hluk z dopravy na pozemních komunikacích a drahách, které byly umístěny a povoleny rozhodnutím nebo opatřením podle jiného právního předpisu před 1. lednem 2001

Ve všech výpočtových referenčních bodech i u všech řešených variant budou splněny požadované hygienické limity hluku pro chráněný venkovní prostor staveb v denní době, které jsou je vymezeny v nařízení vlády č. 272/2011 Sb., ve znění pozdějších předpisů.

OBR.12 Letecká ortofotomapa z roku 2001 (<https://ags.cuzk.cz/archiv/>)



## 11. PROTIHLUKOVÁ OPATŘENÍ

Při dodržení vstupních akustických parametrů nejsou u posuzovaného záměru nutná žádná protihluková opatření.

## 12. NEJISTOTA MODELOVÉHO VÝPOČTU

Na základě modelového výpočtu provedeného v programu Hluk+ lze pro výsledky výpočtu ze stacionárních zdrojů hluku i dopravního hluku použít nejistotou modelového výpočtu  $\pm 3,0$  dB.

## 13. ZÁVĚR

Na základě naměřených a vypočtených ekvivalentních hladin akustického tlaku A můžeme konstatovat, že hluk ze všech posuzovaných zdrojů hluku (stacionární zdroje hluku, hluk ze stavební činnosti a silniční doprava na veřejných pozemních komunikacích) bude v souladu s požadovanými hygienickými limity hluku pro chráněný venkovní prostor a chráněný venkovní prostor staveb, které jsou vymezené v nařízení vlády č. 272/2011 Sb., ve znění pozdějších předpisů.

Skutečnou hlukovou situaci bude možné ověřit až přímým měřením hladin akustického tlaku po zprovoznění záměru a kumulativního záměru.

### POZNÁMKA:

Konečné posouzení přísluší místně příslušnému územnímu pracovišti krajské hygienické stanice a stavebního úřadu, stejně jako určení korekcí a stanovení opatření v případě překročení povolených hodnot.

## 14. PŘÍLOHY

TAB.26 Naměřené hladiny akustického tlaku  $L_{eq,t}$  [dB] v pásmu 1/3 oktávy

měřící místo	hladiny akustického tlaku $L_{eq,t}$ [dB] v pásmu 1/3 oktávy																													
	f [Hz]														f [kHz]															
	16	20	25	31,5	40	50	63	80	100	125	160	200	250	315	400	500	630	800	1000	1250	1,6	2	2,5	3,15	4	5	6,3	8	10	12,5
posuzovaný zdroj hluku – posuzovaný zdroj hluku v provozu																														
MM1	45,8	44,6	43,2	41,6	39,1	41,0	39,6	38,5	37,0	32,6	32,3	31,0	32,1	31,9	31,1	30,9	30,4	29,7	28,4	26,2	23,4	21,5	22,9	22,3	22,7	19,2	13,5	11,9	11,1	10,4
$L_{pS}$	83,0	74,0	64,0	56,0	49,0	43,0	42,0	40,0	38,0	36,0	34,0	-	-	-	-	-	-	-	-	-	-	-	-	-	-	-	-	-	-	-

$L_{pS}$  - hladina prahu slyšení

- hodnoty  $L_{eq,t}$  pod prahem slyšení