

STŘELNICE „PLACY“ VIŠŇOVÁ – TERÉNNÍ ÚPRAVY (II. ETAPA) A NAVÝŠENÍ STÁVAJÍCÍCH VALŮ

Oznámení dle přílohy č. 3 k zákonu č. 100/2001 Sb., ve znění pozdějších předpisů

Mgr. Kateřina Šulcová

katerina@sulcova.eu / +420 724 677 562

držitel autorizace ke zpracování dokumentace a posudku na základě rozhodnutí MŽP dle § 19 zákona č. 100/2001 Sb., ve znění pozdějších předpisů (č.j. 88949/ENV/14)

v Praze dne 23. 06. 2020

OBSAH

ÚVOD	4
A. ÚDAJE O OZNAMOVATELI	5
A.1 OBCHODNÍ FIRMA	5
A.2 IČ	5
A.3 SÍDLO	5
A.4 JMÉNO, PŘÍJMENÍ, BYDLIŠTĚ A TELEFON OPRÁVNĚNÉHO ZÁSTUPCE OZNAMOVATELE	5
B. ÚDAJE O ZÁMĚRU	5
B.I. ZÁKLADNÍ ÚDAJE	5
B.I.1. Název záměru a jeho zařazení podle přílohy č. 1	5
B.I.2. Kapacita (rozsah) záměru	5
B.I.3. Umístění záměru (kraj, obec, katastrální území)	6
B.I.4. Charakter záměru a možnost kumulace s jinými záměry	7
B.I.5. Zdůvodnění umístění záměru, včetně přehledu zvažovaných variant a hlavních důvodů (i z hlediska životního prostředí) pro jejich výběr, resp. odmítnutí	7
B.I.6. Stručný popis technického a technologického řešení záměru včetně případných demoličních prací nezbytných pro realizaci záměru; v případě záměrů spadajících do režimu zákona o integrované prevenci včetně porovnání s nejlepšími dostupnými technikami, s nimi spojenými úrovněmi emisí a dalšími parametry	7
B.I.7. Předpokládaný termín zahájení realizace záměru a jeho dokončení	15
B.I.8. Výčet dotčených územních samosprávných celků	15
B.I.9. Výčet navazujících rozhodnutí podle § 9a odst. 3 správních orgánů, které budou tato rozhodnutí vydávat	15
B.II. ÚDAJE O VSTUPECH	15
B.II.1. Půda	15
B.II.2. Voda	16
B.II.3. Ostatní surovinové a energetické zdroje	16
B.II.4. Nároky na dopravní a jinou infrastrukturu	17
B.II.5. Biologická rozmanitost	17
B.III. ÚDAJE O VÝSTUPECH	18
B.III.1. O vzduší	18
B.III.2. Odpadní vody	18
B.III.3. Odpady	18
B.III.4. Hluk a vibrace	21
B.III.5. Doplnující údaje	22
C. ÚDAJE O STAVU ŽIVOTNÍHO PROSTŘEDÍ V DOTČENÉM ÚZEMÍ	23
C.1. PŘEHLED NEJZÁVAŽNĚJŠÍCH ENVIRONMENTÁLNÍCH CHARAKTERISTIK DOTČENÉHO ÚZEMÍ SE ZVLÁŠTNÍM ZŘETELEM NA JEHO EKOLOGICKOU CITLIVOST	23
C.2. STRUČNÁ CHARAKTERISTIKA STAVU SLOŽEK ŽIVOTNÍHO PROSTŘEDÍ V DOTČENÉM ÚZEMÍ, KTERÉ BUDOU PRAVDĚPODOBNĚ VÝZNAMNĚ OVLIVNĚNY	23
C.2.1. Počáteční akustická situace a vibrace	23
C.2.2. Klimatické poměry (změna klimatu)/znečištění ovzduší	23
C.2.3. Geologické a geomorfologické poměry	24
C.2.4. Půda, ložiska nerostných surovin, poddolovaná a sesuvná území	24

C.2.5. Voda a hydrogeologické poměry	24
C.2.6. Územní systém ekologické stability/významné krajinné prvky	25
C.2.7. Krajinný ráz	25
C.2.8. Zvláště chráněná území/přírodní parky/památné stromy	25
C.2.9. NATURA	26
C.2.10. Biologická rozmanitost - fauna, flóra, ekosystémy	26
C.2.11. Staré ekologické zátěže	27
C.2.12. Historický vývoj území, ochrana kulturních památek a archeologických nálezů	27
C.2.13. Obyvatelstvo	27
D. ÚDAJE O MOŽNÝCH VÝZNAMNÝCH VLIVECH ZÁMĚRU NA VEŘEJNÉ ZDRAVÍ A NA ŽIVOTNÍ PROSTŘEDÍ	28
D.1. CHARAKTERISTIKA MOŽNÝCH VLIVŮ A ODHAD JEJICH VELIKOSTI A VÝZNAMNOSTI (Z HLEDISKA PRAVDĚPODOBNOSTI, DOBY TRVÁNÍ, FREKVENCE A VRATNOSTI)	28
D.1.1. Vlivy na obyvatelstvo	28
D.1.2. Vlivy na ovzduší a klima	28
D.1.3. Vlivy na hlukovou situaci a další fyzikální charakteristiky	29
D.1.4. Vlivy na povrchové a podzemní vody	30
D.1.5. Vlivy na půdu, horninové prostředí a přírodní zdroje	30
D.1.6. Vlivy na biologickou rozmanitost – faunu, flóru, ekosystémy	31
D.1.7. Vlivy na USES, VKP, ZCHU a systém NATURA 2000	33
D.1.8. Vlivy na krajinu a krajinný ráz	34
D.1.9. Vlivy na hmotný majetek, kulturní památky a archeologické lokality	34
D.2. ROZSAH VLIVŮ VZHLEDEM K ZASAŽENÉMU ÚZEMÍ A POPULACI	34
D.3. ÚDAJE O MOŽNÝCH VÝZNAMNÝCH NEPŘÍZNIVÝCH VLIVECH PŘESAHUJÍCÍ STÁTNÍ HRANICE	35
D.4. CHARAKTERISTIKA OPATŘENÍ K PREVENCI, VYLOUČENÍ A SNÍŽENÍ VŠECH VÝZNAMNÝCH NEPŘÍZNIVÝCH VLIVŮ NA ŽIVOTNÍ PROSTŘEDÍ A POPIS KOMPENZACÍ, POKUD JE TO VZHLEDEM K ZÁMĚRU MOŽNÉ	35
D.5. CHARAKTERISTIKA POUŽITÝCH METOD PROGNOZOVÁNÍ A VÝCHOZÍCH PŘEDPOKLADŮ A DŮKAZŮ PRO ZJIŠTĚNÍ A HODNOCENÍ VÝZNAMNÝCH VLIVŮ ZÁMĚRU NA ŽIVOTNÍ PROSTŘEDÍ	35
D.6. CHARAKTERISTIKA VŠECH OBŤÍŽÍ, KTERÉ SE VYSKYTLY PŘI ZPRACOVÁNÍ OZNÁMENÍ, A HLAVNÍCH NEJISTOT Z NICH PLYNOUCÍCH	36
E. POROVNÁNÍ VARIANT ŘEŠENÍ ZÁMĚRU	36
F. DOPLŇUJÍCÍ ÚDAJE	36
G. VŠEOBECNĚ SROZUMITELNÉ SHRUTÍ NETECHNICKÉHO CHARAKTERU	36
LITERATURA	56

ÚVOD

Název/charakter/kapacita záměru

Předkládané oznámení záměru se zabývá posouzením vlivů realizace záměru **STŘELNICE „PLACY“ VIŠŇOVÁ – TERÉNNÍ ÚPRAVY (II. ETAPA) A NAVÝŠENÍ STÁVAJÍCÍCH VALŮ** (dále záměr) na životní prostředí a zdraví obyvatelstva.

Předmětem záměru je výstavba dvou nových hlavních zemních valů (č. 10 a 11), dostavba hlavního zemního valu (č. 1) a výstavba nové zpevněné plochy (č. 12) na pozemcích vlastníka střelnice Placy.

Hlavní valy budou vysoké max. 8,00 a 13,00 m, val č. 1 bude navýšen o max. 5,0 metru (tj. celkem na 13,5 metru). Zemní valy v prostoru střelnice budou tvořit spolu s ostatními balistickými prvky funkční celek pro zajištění požadovaného stupně bezpečnosti při střelbě z dovolených zbraní, dovoleným střelivem a dovolenými způsoby střelby. Valy tedy zvýší bezpečnost na přilehlých lesních pozemcích a zároveň slouží i ke snížení hlučnosti ze střelnice. Celkový objem použité zeminy pro stavbu zemních valů bude max. 126 000 m³.

Záměr bude situován na pozemcích č. 698/1 a č. 698/7 v k.ú. Višňová.

Realizaci záměru II. etapy střelnice nedojde k navýšení provozu.

Předkládaný záměr je navržen a z hlediska vlivů na životní prostředí a zdraví obyvatel posouzen v jedné variantě.

Oznámení záměru

Předkládaný záměr lze svým charakterem přiřadit k bodu 56, kategorie II přílohy č. 1 k zákonu č. 100/2001 Sb., ve znění pozdějších předpisů:

56 Zařízení k odstraňování nebo využívání ostatních odpadů s kapacitou od stanoveného limitu. (2 500 t/rok)

Příslušným úřadem, který vydá závěr zjišťovacího řízení dle § 7 odst. 3 zákona č. 100/2001 Sb., ve znění pozdějších předpisů je Odbor životního prostředí a zemědělství, oddělení EIA Krajského úřadu Středočeského kraje.

Předložené oznámení je vyhotoveno v souladu se zákonem č. 100/2001 Sb., ve znění pozdějších předpisů, v rozsahu přílohy č. 3 k tomuto zákonu. Zpracovatel oznámení postupoval při zpracování dle Metodického sdělení MŽP, odboru posuzování vlivů na životní prostředí a integrované prevence (č.j. 18130/ENV/15 ze dne 6. 3. 2015 a č.j. MZP/2017/710/1985 ze dne 20. 10. 2017).

Základní opatření na ochranu životního prostředí, která vyplynula v průběhu posouzení z odborných studií a platné legislativy, byla projednána s oznamovatelem, resp. projektantem záměru a jsou jeho součástí (podrobně uvedeno v kap. B.I.6 oznámení záměru). S jejich plněním se automaticky počítá. Tato opatření budou při přípravě, realizaci a provozu záměru beze zbytku splněna.

Před vypracováním oznámení byl využit institut předběžného projednání záměru s dotčenými orgány státní správy a samosprávy jejich připomínky a požadavky byly v oznámení zohledněny.

A. ÚDAJE O OZNAMOVATELI

A.1	OBCHODNÍ FIRMA	Martin Lukeš a Bohdana Lukeš Milcová
A.2	IČ	-
A.3	SÍDLO	Čechovská 66, Příbram VIII 261 01
A, P.4	JMÉNO, PŘÍJMENÍ, BYDLIŠTĚ A TELEFON OPRÁVNĚNÉHO ZÁSTUPCE OZNAMOVATELE	ABM architekti s.r.o. Ing. arch. Lukáš Bílek Masarykovo nábřeží 22, 110 00 Praha 1 tel.: +420 774 537 248

B. ÚDAJE O ZÁMĚRU

B.1. ZÁKLADNÍ ÚDAJE

B.1.1. Název záměru a jeho zařazení podle přílohy č. 1

STŘELNICE „PLACY“ VIŠŇOVÁ – TERÉNNÍ ÚPRAVY (II. ETAPA) A NAVÝŠENÍ STÁVAJÍCÍCH VALŮ

Záměr je zařazen do kat. II přílohy č. 1 k zákonu č. 100/2001 Sb., ve znění pozdějších předpisů, bodu:

56 *Zařízení k odstraňování nebo využívání ostatních odpadů s kapacitou od stanoveného limitu.
(2 500 t/rok)*

Příslušným úřadem, který vydá závěr zjišťovacího řízení dle § 7 odst. 3 zákona č. 100/2001 Sb., ve znění pozdějších předpisů je Odbor životního prostředí a zemědělství, oddělení EIA Krajského úřadu Středočeského kraje.

B.1.2. Kapacita (rozsah) záměru

Předmětem záměru je výstavba dvou nových hlavních zemních valů (č. 10 a 11), dostavba hlavního zemního valu (č. 1) a výstavba nové zpevněné plochy (č. 12) na pozemcích vlastníka střelnice Placy.

Hlavní valy budou vysoké max. 8,00 m a 13,00 m, val č. 1 bude navýšen o max. 5,0 metru (tj. celkem na 13,5 metru). Zemní valy v prostoru střelnice budou tvořit spolu s ostatními balistickými prvky funkční celek pro zajištění požadovaného stupně bezpečnosti při střelbě z dovolených zbraní, dovoleným střelivem a dovolenými způsoby střelby. Valy tedy zvýší bezpečnost na přilehlých lesních pozemcích a zároveň slouží i ke snížení hlučnosti ze střelnice. Celkový objem použité zeminy pro stavbu zemních valů bude max. 126 000 m³.

Realizací záměru II. etapy střelnice nedojde k navýšení provozu.

B.I.3. Umístění záměru (kraj, obec, katastrální území)

Kraj: Středočeský

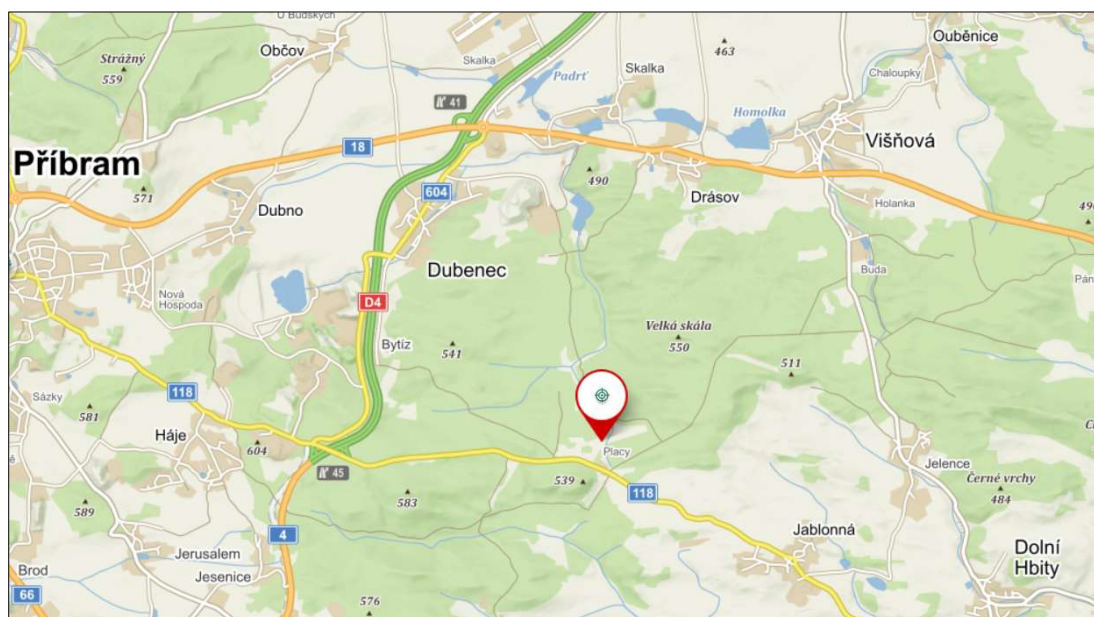
Obec: Višňová

k. ú.: Višňová

Záměr je situován do stávajícího areálu střelnice Placy na území obce Višňová mimo zastavěné území obce mezi lesními pozemky.

Umístění záměru je patrné z následujícího mapového výřezu a rovněž z výkresové dokumentace, která je součástí Přílohy předkládaného oznámení záměru.

Obrázek 1 Umístění záměru (zdroj: mapy.cz)



Ochranná pásma

Navržená stavba respektuje veškerá ochranná pásma.

Stavba zasahuje do ochranného pásma vodního zdroje - Vodárenská nádrž v Drásově, ochranné pásmo stanovené dne 22. 06. 1984, č.j. ZVLH 1151/1984.

Dále stavba zasahuje do záplavového území.

Na území záměru se nachází skladebný prvek ÚSES. Na pozemek parc.č. 698/7 v k.ú. Višňová, dotčený záměrem, zasahuje jedna skladebná část regionálního územního systému ekologické stability vymezená v Zásadách územního rozvoje (ZÚR) Středočeského kraje. Jedná se o regionální biokoridor RBK (RK281) Kotalík – Marhelovka, kdy navazující regionální biocentrum RBC (RC850) Marhelovka bylo v platném územním plánu obce Višňová zpřesněno na hranici tohoto pozemku.

Na území posuzovaného záměru je vymezen registrovaný významný krajinný prvek (rozhodnutí č. j. MeUPB 44594/2008/OŽP/Br ze dne 21. 5. 2008) VKP Černé bláto v k. ú. Višňová.

Soulad s územním plánem

Záměr je dle ÚP obce Višňová umístěn v ploše, která je označena NP1 – plochy přírodní – specifické plochy areálu střelnice Placy. Záměr je v souladu s posuzovaným záměrem.

Platný ÚP obce Višňová je dle vyjádření orgánu územního plánování v souladu s vydanými ZÚR.

Vyjádření příslušného orgánu územního plánování z hlediska souladu záměru s ÚP obce Višňová je uvedeno v Příloze 2 předkládaného oznámení.

B.I.4. Charakter záměru a možnost kumulace s jinými záměry

Charakter záměru

Předkládaný záměr je navržen jako stavba trvalá. Výjimkou mohou být pouze případné dočasné objekty zařízení staveniště (uvažovány jsou pouze mobilní), které se budou nacházet na pozemcích ve vlastnictví stavebníka.

Ke kumulaci s jinými záměry nebude s ohledem na charakter záměru docházet.

B.I.5. Zdůvodnění umístění záměru, včetně přehledu zvažovaných variant a hlavních důvodů (i z hlediska životního prostředí) pro jejich výběr, resp. odmítnutí

Zdůvodnění umístění záměru

Posuzovaný záměr představuje realizaci II. etapy střelnice Placy ve smyslu navýšení stávajících valů, tvorby valů nových a terénních úprav v podobě vybudování zpevněných ploch.

Samotná stavba bude sloužit mimo jiné jako ochranné valy ze střelnic na pozemcích investora.

Účelem stavby je ochrana a bezpečnost obyvatel, dále tato úprava přispívá k ochraně životního prostředí, pokud bude o nově vzniklé plochy správně pečováno. Tyto úpravy zvýší bezpečnost na přilehlých lesních pozemcích a sníží se hluchnost střelnice.

Přehled zvažovaných variant a hlavních důvodů pro jejich výběr, resp. odmítnutí

Předkládaný záměr je navržen a z hlediska vlivů na životní prostředí a zdraví obyvatel posouzen v jedné variantě.

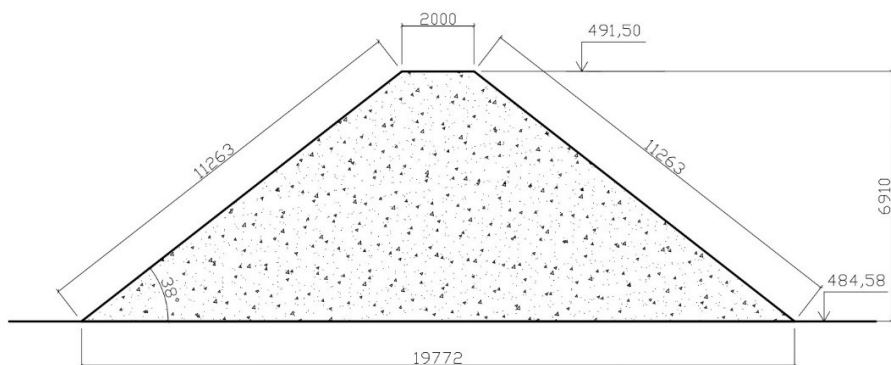
B.I.6. Stručný popis technického a technologického řešení záměru včetně případných demoličních prací nezbytných pro realizaci záměru; v případě záměrů spadajících do režimu zákona o integrované prevenci včetně porovnání s nejlepšími dostupnými technikami, s nimi spojenými úrovněmi emisí a dalšími parametry

Kapitola je zpracována na základě dokumentace pro stavební povolení (APLAN – Projektová kancelář, únor 2020).

Architektonické a stavebně technické řešení záměru

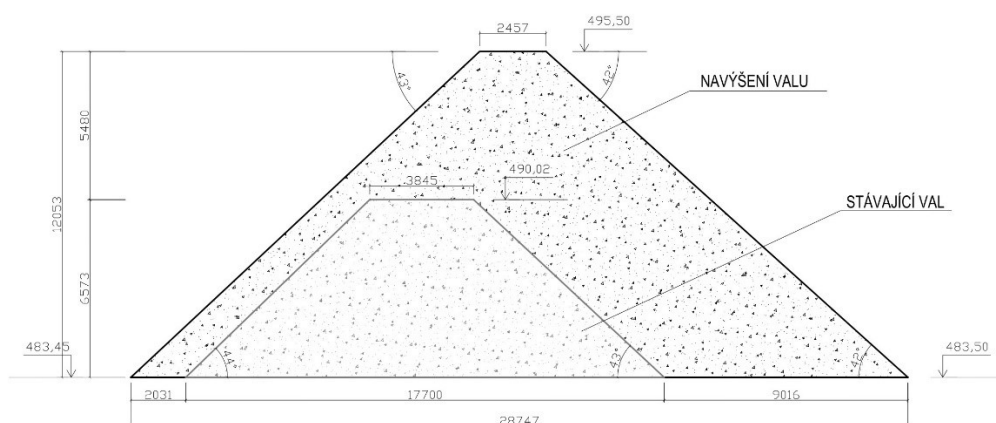
Architektonické a dispoziční řešení

Hlavní val č. 10 bude vysoký max. 8,00 m. Šířka valů u paty bude cca 18-22 m. Šířka valu v koruně bude cca 2,0 m (viz obr. níže).



Hlavní val č. 11 bude vysoký max. 13,00 m. Šířka valů u paty bude cca 29,3 m. Šířka valů v koruně bude cca 2,0-3,5 m. Boční valy k valu č. 11 budou vysoké max. 8,0 m.

Val č. 1 bude navýšen o cca 5,0 m (tj. celkem na 13,5 m). Šířka valu u paty se mění, šířka valu v koruně bude nově cca 2,0-3,5 m (viz obr. níže).



Dostavba zemních valů bude spočívat v úpravě horní lavičky valu. Valy je nutné navýšit z důvodu zvýšení bezpečnosti přilehlé střelnice.

Zpevněná plocha č. 12 bude šterková, šíře 3,5 m.

Dispozičně jsou zemní valy ve tvaru lichoběžníku, se základnou o šířce cca 18-29,3 m, a ve vrcholu šíře cca 2,0-3,5 m.

Materiálové řešení

Val č. 10

- zabírá plochu 3 815 m², je na pozemku č. parc. 698/1 a nejvyšší bod je 491,50 m n. m.
- pro stavbu bude využito cca 13 100 – 18 500 m³ zeminy (dle míry zhutnění).

Val č. 11

- zabírá plochu 7 958 m², je na pozemku č. parc. 698/7 a nejvyšší bod je 494,50 m n. m.

- pro stavbu valu č. 11 bude využito cca 55 000 – 77 500 m³ zeminy (dle míry zhutnění).

Navýšení valu č. 1

- původní plocha valu (14 149 m²) je rozšířena o 1 202 m² (nově tedy 15 351 m²), nový nejvyšší bod bude max. 500,88 m n. m.

- pro navýšení valu č. 1 bude využito cca 19 550 – 30 000 m³ zeminy (dle míry zhutnění).

Zpevněná plocha č. 12

- na pozemku č. parc. 698/7 zabírá plochu 1 150 m².

Konstrukční a stavebně technické řešení stavby

Zemní valy

Těleso samotného zemního valu bude tvořeno zeminou různých druhů s kamennými úlomky, či kameny (např. štěrkovitá, jílopísčítá zemina, písčité štěrky, kamenopísčíté zeminy apod.). Do tělesa valu není možné ukládat recykláty ani stavební suť.

Sypanina bude rozprostírána po vrstvách a hutněna. Je možné předpokládat tloušťku vrstev 0,25 – 0,30 m a její zhutnění 6 až 8 pojezdy těžkého vibračního válce.

Před dostavbami vlastního zemního tělesa bude rozestavěné stávající zemní těleso očištěno od náletových dřevin a plevele, bude sejmuta vrchní navětralá vrstva zeminy v tloušťce minimálně 250 mm. Uložení a zhutnění stávajícího násypu zeminy bude ověřeno provedením sond.

Před každou pracovní přestávkou je nutné rozhrnutou zeminu zhutnit a vytvořit dostatečně příčné sklony, aby bylo zajištěno odvedení srážkových povrchových vod z povrchu tělesa valu. V zimních podmínkách není možné ukládat zmrzlou zeminu, je nutné ji prohřát, a před uložením nových vrstev je potřeba odstranit z podkladu sníh a led.

Zpevněné plochy

Na pozemcích stavebníka budou provedeny potřebné zpevněné plochy – štěrková nebo štěrkopísková cesta. Cesta bude tvořena štěrkem nebo štěrkovou drtí s tím, že sypanina bude rozprostírána po vrstvách a hutněna. Je možné předpokládat tloušťku vrstev 0,10–0,35 m a její zhutnění 6 až 8 pojezdy těžkého vibračního válce.

Technické vlastnosti stavby

Navržená stavba zemních valů splňuje obecné technické požadavky na výstavbu. Dle vyhlášky č. 268/2009 Sb. Jsou splněny technické požadavky na stavbu dle § 4 až 6. Jsou splněny požadavky na bezpečnost a vlastnosti stavby dle § 8 až 16. Dle § 9 Mechanická odolnost a stabilita je stavba navržena tak, aby odolávala účinkům zatížení a nepříznivým vlivům prostředí. Při řádném provádění stavby a běžné údržbě nedojde k zřícení, přetvoření, ohrožení provozuschopnosti stavby. V místě stavby se nenachází poddolované ani záplavové území. Dle § 10 Všeobecné požadavky pro ochranu zdraví, zdravých životních podmínek a životního prostředí, nakládání s odpadními vodami a odpady je řešeno tak, aby nedošlo k znečištění povrchových a podzemních vod a okolí.

Dle § 14 Ochrana proti hluku a vibracím, v objektu nebudou žádné zdroje nadměrného hluku a vibrací. V okolí se rovněž nenachází žádné zdroje nadměrného hluku a vibrací.

Stavební fyzika – tepelná technika

Tepelná technika se vzhledem k typu stavby neřeší.

Osvětlení a větrání objektu se vzhledem k typu stavby rovněž neřeší.

Oslunění objektu vzhledem k typu stavby se neřeší.

Stavba neprodukuje žádný hluk ani vibrace. V okolí se rovněž nenachází žádné zdroje nadměrného hluku a vibrací.

Zásady organizace výstavby

Staveniště se bude nacházet pouze na parcelách ve vlastnictví stavebníka parc. č.: 698/1 a 698/7, k.ú. Višňová.

Stavba bude prováděna dodavatelsky nebo svépomocí. Dodavatel si zajistí měření spotřeby médií během výstavby.

Doprava na staveniště

Příjezd a výjezd do a ze staveniště bude řešen po přilehlé komunikaci. Vjezdy na pozemky investora jsou situovány na jižních stranách pozemků investora. Navážení zeminy bude organizováno v pracovní dny v době od 6.00 do 18.00 hod. stavebními mechanismy a automobily běžně provozovanými na pozemních komunikacích, vlastníci platí OTP. Zemina bude navážena nákladními vozy s návěsem o hmotnosti 30 tun a kapacitě 17 m³ zeminy. Celkový objem navezené zeminy bude max. 126 000 m³. Maximální intenzita nákladních vozů bude 90 denně.

Napojení staveniště na technickou infrastrukturu

Staveniště nebude napojeno na splaškovou ani dešťovou kanalizaci, stavební jámy budou dle potřeby případně vyspádovány a čerpáním odvodňovány na jinou část pozemku stavebníka – nepředpokládá se.

Voda bude v případě potřeby dovážena v barelech. Na staveništi bude jedno chemické WC. Stavba bude zásobována elektrickou energií ze stávající přípojky na pozemku investora. Telekomunikace bude zajišťována mobilními telefony (vysílačkami).

Zábory

V průběhu stavby nejsou navrhovány žádné dočasné ani trvalé zábory. Zemina bude na stavbu dovážena, zemina vzniklá při zemních pracích bude později použita k terénním úpravám pozemku stavebníka. Veškeré deponie a mezideponie zemin během výstavby budou vždy pouze na pozemcích stavebníka a budou zakládány pouze na místech v souladu s Odborným vyjádřením RNDr. Ondřeje Sedláčka (viz příloha 3 tohoto oznámení). Tj. k případné deponii zeminy budou využity pouze plochy 1 a 2 na obrázku č. 1 výše citovaného odborného vyjádření. Jedná se o vymezené plochy rovněž v projektové dokumentaci záměru – plocha 1 je v iniciální fázi sukcese a plochu 2 tvoří okraj degradované louky.

Stavební mechanismy

Vlivem stavební činnosti dojde ke krátkodobým navýšením hlučnosti a prašnosti při výkopových pracích, provozem stavebních mechanismů a dopravních prostředků. Při stavebních pracích bude postupováno tak, aby nebyla překročena mezní hranice hladiny hluku, zvláště pak, aby hluk ze stavební činnosti nepřesáhl v místě chráněných objektů (byty, ubytovny) hladinu 65 dB. Bude nutno dodržovat povolené hladiny hluku pro dané období stanovené v NV č. 272/2011 Sb., o ochraně zdraví před nepříznivými účinky hluku a vibrací. Hluk z provozu a z činnosti těchto automobilů, strojů a zařízení pro nakládání a zemní práce nepřesáhne normové hodnoty pro zastavěné a obydlené území.

Na staveništi bude časově omezen provoz stavebních mechanismů, a to maximálně od 6.00 do 18.00 hodiny.

Zákon o integrované prevenci včetně porovnání s nejlepšími dostupnými technikami

Záměr nespadá do režimu zákona č. 76/2002 Sb., o integrované prevenci, není tedy provedeno porovnání s nejlepšími dostupnými technikami.

Pozn.: Nejlepší dostupné techniky (BAT – Best Available Techniques) jsou definované jako nejúčinnější a nejpokročilejší stadium vývoje technologií a činností a způsobů jejich provozování, které ukazují praktickou vhodnost určitých technik jako základu pro stanovení emisních limitů a dalších závazných podmínek provozu zařízení, jejichž smyslem je předejít vzniku emisí, nebo pokud to není možné, omezit emise a jejich nepříznivé dopady na životní prostředí jako celek.

Při stavební činnosti i samotném provozu záměru bude uplatňována řada opatření a postupů, která přispějí k eliminaci nebo alespoň zmírnění případných negativních dopadů na životní prostředí. Jejich výčet je uveden v následující podkapitole, řada dalších je nedílnou součástí projektové dokumentace, včetně ZOV.

Opatření k ochraně životního prostředí

V souladu s metodickým sdělením MŽP, odboru posuzování vlivů na životní prostředí a integrované prevence (č.j. 18130/ENV/15 ze dne 6. 3. 2015) jsou v následujícím přehledu uvedena základní opatření na ochranu životního prostředí, která vyplynula v průběhu posouzení z odborných studií a platné legislativy. Opatření byla projednána s oznamovatelem, resp. projektantem záměru a s jejich plněním se automaticky počítá. Opatření budou při přípravě, realizaci a provozu záměru beze zbytku splněna.

V následujícím přehledu nejsou uvedena opatření vyplývající z požadavků platné legislativy. S jejich dodržováním se rovněž automaticky počítá.

Fáze výstavby

Ochrana ovzduší

- V průběhu celé výstavby provádět důsledné čištění a v případě potřeby oplach aut před výjezdem na komunikace. V době déle trvajících sucha zajistit pravidelné skrápění stavenišť, čištění staveništních ploch a komunikací provádět zásadně za mokra.
- V době suchého počasí omezit prašnost zeminy skrápěním.
- Minimalizovat pojezd nákladních vozidel po nebezpečných plochách stavenišť.
- Kontrolovat technický stav strojní techniky a podmínky na staveništi (technický stav hrazení, povětrnostní podmínky, dostupnost protiprašných opatření) před zahájením jednotlivých etap stavebních prací.
- Zaplachtovat nákladní automobily, které budou dovážet zeminu.
- V době nepříznivých rozptylových podmínek zamezit souběhu stavebních mechanismů s vysokým výkonem, redukovat volnoběhy nákladních automobilů a dalších strojů mimo silniční techniky na minimum.

- Minimalizovat nebo zcela vyloučit volné a dlouhodobější deponování zeminy; mezideponie zakrývat nebo kropit tak, aby jejich povrch nevysychal.
- Používat výhradně vozidla a stavební mechanismy, které splňují příslušné emisní limity podle platné legislativy pro mobilní zdroje.

Ochrana před hlukem

- Stavební stroje a nářadí budou používány v bezvadném technickém stavu, správně seřízené a bude prováděna jejich pravidelná údržba.

Dále je doporučeno:

- V průběhu výstavby omezit chod hlučných strojů zařízení naprázdno.
- Seznámit obyvatele z nejbližší situovaných objektů s délkou a charakterem prací. Znají-li občané zasažení hlukem účel a smysl hlučné činnosti, pak jejich reakce na tento hluk je příznivější a minimalizuje se takto vznikající stres a nepohoda.
- Ustanovit kontaktní osobu, na kterou by se postižení občané mohli obrátit s případnými žádostmi a stížnostmi ohledně hluku.

Ochrana vod

- Při realizaci záměru nesmí být ohrožena jakost povrchových a podzemních vod zejména závadnými látkami ve smyslu § 39 vodního zákona č. 254/2001 Sb.
- Valy nesmí být umístěny v místech přirozených koryt vodních toků a musí být zabezpečeny tak, aby nemohlo docházet ke splavování zeminy do vodních toků.
- Zhotovitel stavby bude odpovědný za náležitý technický stav svého strojového parku.
- Po dobu provádění stavebních prací budou výhradně používána vozidla a stavební mechanismy, které splňují příslušné emisní limity na základě platné legislativy pro mobilní zdroje.
- Zvýšená pozornost bude věnována technickému stavu dopravních a stavebních mechanismů z hlediska jejich ekologické nezávadnosti a v tomto směru budou realizovány jejich periodické kontroly.
- Budou prováděny pravidelně technické prohlídky vozidel a pravidelné seřizování motorů.
- Stavba bude prováděna takovým způsobem, aby nedošlo ke kontaminaci půdy, povrchových a podzemních vod cizorodými látkami.
- Budou zajištěny vhodné sorpční prostředky k likvidaci eventuálních havarijních úniků ropných látek z dopravních prostředků.
- V případě úniku ropných látek budou neprodleně zahájeny sanační práce a s kontaminovanou zeminou a vodou bude třeba zacházet podle zákona č. 185/2001 Sb., o odpadech, ve znění pozdějších předpisů.
- Odvodnění staveniště bude zajištěno přirozeným vsakem tak, aby nedocházelo k podmáčení okolních pozemků znečištěním povrchových a podzemních vod v dané lokalitě.

Ochrana půdy – ZPF, PUPFL

- Budou provedena opatření k zabránění úniku pevných, kapalných a plyných látek poškozujících kvalitu půdy.
- Při realizaci stavby nebude na lesních pozemcích skladován žádný materiál a nebude po lesních pozemcích přejížděno.
- V souladu s § 9 odst. 1 zákona č. 334/1992 Sb. je nutno požádat příslušný orgán ochrany zemědělského půdního fondu o udělení souhlasu k odnětí půdy ze ZPF pro výše uvedený investiční záměr. K žádosti je nezbytné přiložit všechny podklady uvedené v § 9 odst. 6 zákona č. 334/1992 Sb. a v § 11-13 Vyhlášky č. 271/2019 Sb.
- Záměr bude realizován v souladu s Odborným vyjádřením RNDr. Ondřeje Sedláčka (viz příloha 3 tohoto oznámení), zejména v souladu s následujícím opatřením:
 - K případné deponii zeminy budou využity pouze plochy 1 a 2 na obrázku č. 1 výše citovaného odborného vyjádření (jedná se o vymezené plochy – plocha 1 je v iniciální fázi sukcese a plocha 2 tvoří okraj degradované louky). Plochy jsou rovněž vyznačeny v projektové dokumentaci záměru.
 - Finální vrstvu na bocích i svrchu valů nesmí tvořit jakýkoliv cizorodý materiál – např. štěrk.
 - Na vrchu valu mohou být ponechány roztroušeně kameny či balvany. Pouze na zastíněné straně valů přivrácené k lesu je přípustná finální jílová vrstva.

Ochrana biodiverzity a chráněných území

- Obecná ochrana rostlin a živočichů včetně obecné ochrany ptactva: Bude zajištěna maximální šetrnost při stavební činnosti tak, aby nedocházelo k případnému nadměrnému rušení, omezování, zraňování a usmrcování živočichů, poškozování zejména okolní vegetace.
- Záměr bude realizován v souladu s Odborným vyjádřením RNDr. Ondřeje Sedláčka (viz příloha 3 tohoto oznámení) a veškerými navrženými opatřeními zde uvedenými, především stavbou nebudou nijak dotčeny plochy vyznačené v obr. 1 výše uvedeného odborného vyjádření, tj. plochy s výskytem hořce hořepníku a modráska hořcového.
- S ohledem na výskyt zvláště chráněných druhů (obojživelníků) v místě stavby je investor v případě nemožnosti dodržení v projektové dokumentaci navržených organizačních a technických opatření k ochraně zvláště chráněných druhů živočichů povinen zajistit si výjimku podle § 56 zákona č. 114/1992 Sb. u Krajského úřadu Středočeského kraje, Odboru životního prostředí a zemědělství. Pokud bude díky dodržení navržených opatření vyloučeno negativní ovlivnění chráněných druhů včetně jejich biotopů, není třeba žádat Krajský úřad Středočeského kraje o povolení výjimky ze zákazů podle § 56 zákona č. 114/1992 Sb.
- Respektovat skladebnou část regionálního ÚSES – regionální biokoridor RBK (RK281) Kotalík-Marhelovka – jako nezastavitelnou s využitím pro zvýšení biodiverzity a ekologické stability krajiny.
- Načasování výstavby: stavbu (nebo alespoň zásadní „rušivé“ stavební činnosti spojené s odstraňováním stávajícího vegetačního krytu, činnosti vyžadující těžkou techniku, úpravy terénu, skryvka ornice) organizovat tak, aby nedocházelo k rušivému zásahu do biotopů v období rozmnožování (obojživelníci v tůních apod.).
- V rámci realizace sadových úprav je třeba eliminovat invazní geograficky nepůvodní druhy.

- Všechna pěstební opatření a výsadby bude provádět odborná firma, nebo odborně proškolený pracovník a nově vzniklé a navýšené valy budou ošetřovány pouze podle doporučeného návodu – viz bod 4 odborného vyjádření RNDr. Sedláčka. Jedná se především o následující opatření:
 - Povrch valu musí být převeden na louce podobný biotop a step. Aby došlo k nastartování růstu přirozené skladby lučního porostu, je vhodné valy pohazovat zeleným senem (čerstvě pokosenou biomasou) z údržby VKP Černé bláto.
 - Plochy přerůstající třtinou křovištní musí být ze sběru biomasy vyloučeny!
 - Část ploch na svazích valů by měla zůstat písčité, cca 1/3 rozlohy, a ponechána samovolnému vývoji bez dalších zásahů. To povede k podpoře pískomilných druhů rostlin a živočichů.
 - Z hlediska dřevin jsou přípustné pouze bodové výsadby stanovištně příslušných listnatých dřevin (např. dub) nebo borovice.

Odpady

- Navezená výkopová zemina (v max. množství 126 000 m³) nesmí obsahovat vyšší koncentrace škodlivin, než je uvedeno v tabulkách č. 10.1 a č. 10.2 přílohy č. 10 vyhlášky č. 294/2005 Sb., o podmínkách ukládání odpadů na skládky a jejich využívání na povrchu terénu.
- Původce zeminy vždy před návozem předloží, že přivezená výkopová zemina splňuje požadavky vyhlášky č. 294/2005 Sb., o podmínkách ukládání odpadů na skládky a jejich využívání na povrchu terénu dle přílohy č. 10, tabulky č. 10.1 a č. 10.2.
- Stavebník bude evidovat předložené doklady (protokoly) o obsahu škodlivin (tabulky č. 10.1 a č. 10.2) v přebíraných zeminách a na výzvu kontrolního orgánu v odpadovém hospodářství je předloží ke kontrole.
- Z každých 10 000 m³ přivezených výkopových zemin provede přebírající (stavebník) kontrolní směsný vzorek dle tabulek č. 10.1 a č. 10.2, přílohy č. 10 vyhlášky č. 294/2005 Sb., o podmínkách ukládání odpadů na skládky a jejich využívání na povrchu terénu, a do 14 dní po jeho vyhodnocení předloží výsledky na Odbor životního prostředí MěÚ Příbram.
- S odpady vzniklými při stavební činnosti je nutné nakládat a zbavovat se jich v souladu s platnou legislativou v odpadovém hospodářství nebo je převést do vlastnictví pouze osobě oprávněné k jejich převzetí podle § 12 odst. 3 zákona o odpadech.
- Bude zajištěno přednostní využití odpadů před jejich odstraněním.
- Odpady budou zabezpečeny před nežádoucím znehodnocením, odcizením a únikem.

Fáze provozu

Ochrana biodiverzity a chráněných území

- Záměr bude následně udržován v souladu s Odborným vyjádřením RNDr. Ondřeje Sedláčka (viz příloha 3 tohoto oznámení) a veškerými navrženými opatřeními zde uvedenými. Jedná se především o následující opatření:
 - Valy je vhodné do budoucna pravidelně kosit. V prvních fázích lépe dvakrát ročně, později (po dvou letech) stačí jen jednou ročně, postupně a v mozaice.
 - Plochy mezi valy nesmí být intenzivně koseny (tzv. anglický trávník). Doporučena je dvojí seč, a to v termínu do 15. května a po 15. září.

- Pravidelné kosení v rámci následné péče o lokalitu jako celek je vhodné provádět dle přesného harmonogramu a postupy péče nadále konzultovat s odborníky (Ochrana fauny ČR, o.p.s.).
- V plochách mezi valy může být dosévána cílová rostlina – hořec hořepník.
- Jako částečné kompenzační opatření je doporučeno provést po konzultaci s odborným biologickým dohledem vyhloubení 1-2 rozsáhlejších tůní.

B.I.7. Předpokládaný termín zahájení realizace záměru a jeho dokončení

Předpokládaný termín zahájení stavby 2020 (léto)

Předpokládaný termín ukončení stavby 2022 (léto)

Termín realizace záměru je orientační, závislý na časovém postupu přípravy projektové dokumentace v jednotlivých stupních a době jejího projednání. Stavba není členěna na etapy.

B.I.8. Výčet dotčených územních samosprávných celků

Kraj: Středočeský

Obec: Višňová

k. ú.: Višňová

B.I.9. Výčet navazujících rozhodnutí podle § 9a odst. 3 správních orgánů, které budou tato rozhodnutí vydávat

V následujícím přehledu jsou uvedeny hlavní navazující rozhodnutí týkající se životního prostředí a zdraví obyvatel a správní orgány, které je budou vydávat.

- Stavební povolení dle zákona č. 183/2006 Sb., ve znění pozdějších předpisů
 - Městský úřad Příbram, Stavební úřad a územní plánování

B.II. ÚDAJE O VSTUPECH

B.II.1. Půda

Pozemky dotčené záměrem v k.ú. Višňová jsou ve stávajícím stavu vedené jako trvalý travní porost:

- č. parc. 698/1, plocha 45 471 m²;
- č. parc. 698/7, plocha 69 094 m².

ZPF a PUPFL

Záměrem nedojde k dotčení pozemků určených k plnění funkce lesa (PUPFL). Záměrem dojde k dotčení pozemků chráněných jako zemědělský půdní fond (ZPF).

Záměr si vyžádá odnětí půdy ze ZPF. V souladu s § 9 odst. 1 zákona je nutno požádat příslušný orgán ochrany zemědělského půdního fondu o udělení souhlasu k odnětí půdy ze ZPF pro výše uvedený

investiční záměr. K žádosti je nezbytné přiložit všechny podklady uvedené v § 9 odst. 6 zákona a v § 11-13 Vyhlášky č. 271/2019 Sb., ve znění pozdějších předpisů.

Bilance zeminy

Celkový objem použité zeminy pro stavbu zemních valů bude max. 126 000 m³.

Val č. 10 zabírá plochu 3 815 m², je na pozemku č. parc. 698/1 a pro stavbu bude využito cca 13 100 – 18 500 m³ zeminy (dle míry zhutnění).

Val č. 11 zabírá plochu 7 958 m², je na pozemku č. parc. 698/7 a pro stavbu valu č. 11 bude využito cca 55 000 – 77 500 m³ zeminy (dle míry zhutnění).

Původní plocha valu č. 1 (14 149 m²) je rozšířena o 1 202 m² (nově tedy 15 351 m²), nový nejvyšší bod bude max. 500,88 m n. m. Pro navýšení valu č. 1 bude využito cca 19.550 – 30.000 m³ zeminy (dle míry zhutnění).

Zpevněná plocha č. 12 na pozemku č. parc. 698/7 bude zabírat plochu 1 150 m².

Těleso samotného zemního valu bude tvořeno zeminou různých druhů s kamennými úlomky či kameny. Do tělesa valu nebude možné ukládat recykláty ani stavební suť. Vždy musí být dodržována Vyhláška č. 294/2005 Sb., o podmínkách ukládání odpadů na skládky a jejich využívání na povrchu terénu. Sypanina bude rozprostírána po vrstvách a hutněna. Je možné předpokládat tloušťku vrstev 0,25 – 0,30 m a její zhutnění 6 až 8 pojezdy těžkého vibračního válce.

Před dostavbami vlastního zemního tělesa bude rozestavěné stávající zemní těleso očištěno od náletových dřevin a plevele, bude sejmuta vrchní navětralá vrstva zeminy v tloušťce minimálně 250 mm. Uložení a zhutnění stávajícího násypu zeminy bude ověřeno provedením sond.

Veškeré nakládání se zeminou bude prováděno v souladu s platnou legislativou.

B.II.2. Voda

Vodovodní přípojka ve fázi výstavby záměru není zapotřebí. Voda bude v případě potřeby dovážena v barelech. Zařízení staveniště včetně hygienického je zajištěno mobilními buňkami umístěnými na vlastním pozemku investora. Sociální zázemí je také mobilní na vlastním pozemku investora.

Dešťová voda

Dešťová voda bude vsakována přímo, popř. budou plochy odvodněny povrchově do okolní zeleně.

Valy budou ve vztahu k dešťovým vodám zabezpečeny tak, že nebude docházet ke splavování zeminy do vodních toků (řádné zhutnění zeminy, odvodnění a vyspádování valů, příp. další opatření).

B.II.3. Ostatní surovinové a energetické zdroje

Záměr bude v průběhu realizace valů vyžadovat přísun značného množství zeminy; odhad bilance zemin je podrobněji uveden v předchozí kapitole B.II.1. Půda.

Nároky na ostatní zdroje energie a surovin jsou zahrnuty v kapitole B.I.6. Stručný popis technického a technologického řešení záměru.

B.II.4. Nároky na dopravní a jinou infrastrukturu

Nároky na dopravní infrastrukturu

Území posuzovaného záměru je napojeno na stávající komunikace.

Vjezd na pozemek je navržen z komunikace č. parc. 717/6, k.ú. Višňová, která je napojena na pozemky investora. Na pozemku č. parc. 717/6 je zřízeno věcné břemeno chůze a jízdy.

Doprava v klidu není s ohledem na charakter záměru vyžadována. V případě potřeby je možné parkovat na pozemcích investora (č. parc. 698/1).

Provoz stavebních mechanismů bude omezen na dobu od 6.00 do 18.00 hod (pracovní dny). Zemina bude navážena nákladními vozy s návěsem o hmotnosti 30 tun a kapacitě 17 m³ zeminy. Celkový objem navezené zeminy bude max. 126 000 m³. Maximální intenzita nákladních vozů bude max. 90 denně.

Nároky na jinou infrastrukturu

Nároky záměru na jinou, než dopravní infrastrukturu jsou popsány v kap. B.I.6 Stručný popis technického a technologického řešení záměru předkládaného oznámení záměru.

B.II.5. Biologická rozmanitost

Dle Úmluvy o biologické rozmanitosti z roku 1992 je biologická rozmanitost chápána jako rozmanitost všech žijících organismů ve všech jejich formách, úrovních a kombinacích včetně jejich suchozemských, mořských a jiných vodních ekosystémů a ekologických komplexů, jejichž jsou součástí; dále zahrnuje různorodost v rámci druhů, mezi druhy i mezi ekosystémy.

Cílem úmluvy jsou ochrana biodiverzity, trvale udržitelný způsob využívání jejich složek, a spravedlivé a rovnocenné rozdělení přínosů, plynoucích z využívání genetických zdrojů, včetně odpovídajícího přístupu ke genetickým zdrojům a odpovídajícího předávání příslušných technologií při zohlednění všech práv na tyto zdroje a technologie, a včetně odpovídajících způsobů financování.

V České republice představuje základní koncepční dokument definující priority v oblasti ochrany a udržitelného využívání biodiverzity na území ČR dokument „Strategie ochrany biologické rozmanitosti České republiky pro období 2016–2025“. Strategie především poskytuje soubor prioritních cílů a opatření, které vytvářejí koncepční rámec pro konkrétní aktivity v oblasti ochrany biodiverzity na území České republiky v období 2016–2025.

Lokalita střelnice se nachází na pozemcích lučních enkláv uprostřed lesního komplexu s charakterem mozaiky suchých, střídavě vlhkých a místy i mokřadních luk na živinami chudých, neplodných půdách. Součástí lokality je VKP Černé bláto s výskytem silně ohroženého hořce hořepníku (*Gentiana pneumonanthe*) a kriticky ohroženého modráska hořcového (*Phengaris alcon*). Oba tyto druhy se vyskytují částečně i mimo VKP v prostoru střelnice.

Stávající zemní valy hostí také některé vzácnější druhy hmyzu (např. pískomilné samotářské včely).

Výstavba nových valů je situována do míst, kde se v současné době nenachází cílové druhy ochrany v dané lokalitě.

V rámci šetrné realizaci záměru vůči předmětům ochrany přírody a krajiny byly navrženy takové úpravy, které pomohou nastartovat přírodní pochody a postupně převést nově vzniklé biotopy do stavu přirozených biotopů zapadajících do kontextu lučních enkláv. Opatření by měla vést k nastartování přirozené sukcese a stabilizaci nových přirozených biotopů, které mohou být ve finále velice cenné

z pohledu ochrany biodiverzity a podpořit výskyt ohrožených druhů rostlin a živočichů. Je žádoucí, aby o valy a luční porosty bylo vhodně pečováno. Nově vzniklé plochy mohou při správné péči do budoucna vytvořit ještě vhodnější podmínky k podpoře biodiverzity, než nabízejí některé biotopy původní. Lze je tedy využít k zajištění zájmů ochrany přírody a krajiny, ovšem za podmínek uvedených v kapitole B.I.6. a rovněž v kapitole D. Jedná se především o vhodná managementová opatření typu pravidelného kosení dle přesného harmonogramu v rámci následné péče o lokalitu jako celek, vysazování cílové rostliny – hořce hořepníku v plochách mezi valy, realizace pouze bodové výsadby stanovištně příslušných listnatých dřevin (např. dub) nebo borovice, vyhloubení nových rozsáhlejších tůní po konzultaci s odborným biologickým dohledem jako částečné kompenzační opatření.

Při provozu záměru nebude při respektování a dodržování ochranných organizačních a technických opatření docházet k využívání přírodních zdrojů ani k ovlivňování ekosystémů či jejich záboru.

Nároky na půdu, vody i ostatní surovinové a energetické zdroje jsou popsány v kap. B.II. oznámení.

Aktuální stav jednotlivých složek životního prostředí je dále popsán v dílčích kapitolách části C oznámení; míra ovlivnění jednotlivých složek životního prostředí v důsledku realizace záměru je vyhodnocena v dílčích kapitolách D oznámení.

B.III. ÚDAJE O VÝSTUPECH

B.III.1. Ovzduší

Pro předkládaný záměr bylo k územnímu projednání vydáno stanovisko Odboru životního prostředí městského úřadu Příbram (Sp. zn. MeUPB 24708/2020/OZP/Kor ze dne 31. 03. 2020).

Z hlediska ochrany ovzduší dle zákona č. 201/2012 Sb., o ochraně ovzduší, ve znění pozdějších předpisů bez připomínek.

Záměrem je vybudování nových valů a úprava/navýšení již stávajících (viz kap. B.I.6 předkládaného oznámení).

Obslužná doprava záměru ve fázi provozu zůstane zachována jako ve stávajícím stavu. Bez změny vlivů na znečištění ovzduší.

Ve fázi výstavby budou zdroji hluku jednotlivé stavební mechanismy a obslužná doprava stavby. Objem obslužné staveništní dopravy je uveden v kap. B.II.4 *Nároky na dopravní a jinou infrastrukturu*.

Vlivem stavební činnosti dojde ke krátkodobým navýšením prašnosti provozem stavebních mechanismů a dopravních prostředků.

Na staveništi bude časově omezen provoz stavebních mechanismů, a to maximálně od 6.00 do 18.00 hodiny.

Vliv na znečištění ovzduší ve fázi výstavby bude krátkodobý, po časově omezenou dobu výstavby. Na staveništi bude respektována řada opatření pro ochranu ovzduší (jejich výčet je uveden na konci kapitoly B.I.6 předkládaného oznámení).

B.III.2. Odpadní vody

Staveniště nebude napojeno na splaškovou ani dešťovou kanalizaci.

Dešťová voda bude v období výstavby i v období provozu záměru vsakována přímo, popř. budou plochy odvodněny povrchově do okolní zeleně.

Ve fázi užívání zemních valů lze ve vztahu k dešťovým vodám konstatovat, že podmínkou realizace záměru je takové zabezpečení valů, že nebude docházet ke splavování zeminy do vodních toků (to předpokládá řádné zhutnění zeminy, odvodnění a vyspádování valů, příp. další nezbytná opatření).

B.III.3. Odpady

Nakládání s odpady se bude řídit platnými legislativními předpisy. Zákonem č. 185/2001 Sb. o odpadech a navazujícími a upřesňujícími právními předpisy. Zařazování odpadu se provádí dle Vyhlášky MŽP č. 93/2016 Sb., kterou se stanoví Katalog odpadů, ve znění pozdějších předpisů.

Očekávat lze především odpady kategorie O – ostatní, vznik odpadů kategorie N – nebezpečné se nepředpokládá, nelze ho ovšem vyloučit.

Konečná místa, kam bude odpad odvážen za účelem jeho dalšího využití nebo kde bude odstraněn, budou rovněž určena až v době jeho vzniku.

Odpady vznikající ve fázi výstavby

Ve fázi výstavby budou představovat velký podíl odpadů jednak dovážené zeminy určené k výstavbě nových zemních valů a dále také zemina odtěžená při zemních pracích pro budování nových zpevněných ploch.

Statut využívané zeminy bude v režimu vedlejšího produktu dle § 3 odst. 5 a odst. 7 zákona o odpadech (č. 185/2001 Sb.).

V projektové dokumentaci je z hlediska odpadového hospodářství jednoznačně stanoveno, že do tělesa valu není možné ukládat recykláty ani stavební suť. Vždy musí být dodržována Vyhláška č. 294/2005 Sb., o podmínkách ukládání odpadů na skládky a jejich využívání na povrchu terénu. Sypanina navezených zemin bude rozprostírána po vrstvách a hutněna. Je možné předpokládat tloušťku vrstev 0,25–0,30 m a její zhutnění 6 až 8 pojezdy těžkého vibračního válce.

Před dostavbami vlastního zemního tělesa bude rozestavěné stávající zemní těleso očištěno od náletových dřevin a plevelů, bude sejmuta vrchní navětralá vrstva zeminy v tloušťce minimálně 250 mm. Uložení a zhutnění stávajícího násypu zeminy bude ověřeno provedením sond.

Zdroj zeminy pro stavbu tělesa zemních valů dosud není znám a bude vybrán až v době realizace stavby. Zemina, vzhledem k potřebnému množství, bude pocházet z více zdrojů.

Původce zeminy vždy před návozem předloží, že přivezená výkopová zemina splňuje požadavky vyhlášky č. 294/2005 Sb., o podmínkách ukládání odpadů na skládky a jejich využívání na povrchu terénu dle Přílohy č. 10, tabulky č. 10.1 a č. 10.2.

Při přebírce zeminy na stavbě bude zodpovědnou osobou prováděna vizuální kontrola, že zemina odpovídá požadované kvalitě. Stavebník bude evidovat předložené doklady (protokoly) o obsahu škodlivin (tabulky č. 10.1 a č. 10.2) v přebíraných zeminách a na výzvu kontrolního orgánu v odpadovém hospodářství je předloží ke kontrole.

Z každých 10 000 m³ přivezených výkopových zemin provede přebírající (stavebník) kontrolní směsný vzorek dle tabulek č. 10.1 a č. 10.2 Přílohy č. 10 Vyhlášky č. 294/2005 Sb. a do 14 dní po jeho vyhodnocení předloží výsledky na Odbor životního prostředí MěÚ Příbram.

Z dalších odpadů mohou použitím stavebních strojů vznikat „vyjeté“ a upotřebené oleje (skupina 13). Z provozu kompresorů mohou vznikat olejové chlorované nebo nechlorované emulze. Jedná se převážně o nebezpečné odpady podskupiny 13 01 – Odpadní hydraulické oleje a podskupiny 13 02 – Odpadní motorové, převodové a mazací oleje. Upotřebené oleje budou shromažďovány ve speciálních kontejnerech na určeném místě a budou odevzdávány k recyklaci oprávněné osobě (specializované firmě), která se nakládáním s tímto odpadem zabývá. Údržba techniky bude prováděna u specializované firmy mimo staveniště.

Při výstavbě mohou vznikat opotřebené pneumatiky, druh 16 01 03. Ty mohou vznikat v souvislosti s provozem dopravních stavebních strojů. Odpad bude předáván oprávněné osobě. Tato činnost bude zajišťována dodavateli, obměna pneumatik bude probíhat mimo staveniště.

Při provozu stavebních strojů mohou vznikat upotřebené nefunkční autobaterie (olověný akumulátor, 16 06 01 N). Povinností výrobce, popř. dovozce je podle § 38 zákona č. 185/2001 Sb. zpětný odběr použitých akumulátorů. V případě vzniku tohoto odpadu na staveništi budou akumulátory shromažďovány v normalizované nádobě v místě určeném pro shromažďování odpadu.

Zemina z výkopů a terénních úprav v průběhu výstavby zpevněných ploch je řazena v katalogu odpadů pod číslem 17 05 04. V případě znečištění zeminy nebezpečnými látkami půjde o nebezpečný odpad, který by měl být přednostně dekontaminován v zařízeních k tomu určených, jinak bude uložen na skládku NO.

Neznečištěná zemina bude pravděpodobně využita pro výstavbu zemních valů a terénní úpravy. Případná zbylá výkopová zemina bude odvezena z místa výstavby a uložena na skládce odpadu.

Odpad z chemických toalet 20 03 04 bude smluvně odstraňován podle použité technologie. Kategorii odpadu musí podle § 3 vyhlášky č. 381/2001 Sb. ve znění pozdějších předpisů určit původce na základě vyloučení nebo potvrzení nebezpečných vlastností pověřenou osobou.

Přesné množství vznikajících druhů odpadů bude určeno v navazujících stupních projektové dokumentace po určení zhotovitele stavby a bude vycházet z konkrétně použitých technologií během výstavby.

V tomto stupni projektových příprav je možné specifikovat bilanci zemin potřebných k výstavbě valů (viz kap. B.II.1 Půda). Celkový objem použité zeminy pro stavbu zemních valů bude max. 126 000 m³.

Veškeré odpady skupiny ostatní budou předány oprávněným osobám k jejich sběru, výkupu, využití či odstranění.

Případně vznikající odpady skupiny NO budou shromažďovány na vyhrazených místech odděleně ve speciálních nepropustných kontejnerech a nádobách určených k tomuto účelu a zabezpečených tak, aby nemohlo dojít k neoprávněné manipulaci s nebezpečnými odpady nebo k úniku škodlivin z uložených odpadů. Uvedené odpady budou předávány k externímu odstranění oprávněné osobě, která má oprávnění k nakládání s tímto druhem odpadů.

Odpady vznikající ve fázi provozu

Při provozu záměru, tedy během užívání zemních valů, nebude vznikat žádný odpad, nebo pouze v zanedbatelném množství v rámci pravidelné údržby výsadeb bylinné vegetace a travních porostů na valech.

Při údržbě zeleně bude za provozu vznikat biologicky rozložitelný odpad skupiny 20 02 *Odpad ze zahrad a parků*, podskupiny 20 02 01 *Biologicky rozložitelný odpad*. Předpokládá se především pravidelný odpad travní hmoty a bylinné vegetace ze sečení. Firma zajišťující údržbu zahrady by měla odpad předávat oprávněné osobě k využití (např. kompostování).

Veškeré případně vznikající odpady budou na základě smluv odstraněny organizacemi, které mají povolení k nakládání s odpady.

Vznik nebezpečného odpadu během provozu záměru lze spíše vyloučit. Případný nebezpečný odpad bude odstraněn smluvně oprávněnou osobou, resp. specializovanou firmou.

Celý investiční záměr je ve fázi výstavby a provozu záměru spojen s produkcí odpadů, které z hlediska celkového množství i z hlediska druhů odpadů nemohou významně ohrozit životní prostředí.

B.III.4. Hluk a vibrace

Hluk a vibrace

Pro předkládaný záměr bylo k projektové dokumentaci pro územní řízení a povolení vydáno souhlasné stanovisko Krajské hygienické stanice Středočeského kraje se sídlem v Praze (Sp. zn. S-KHSSC 62556/2019 ze dne 13. 12. 2019).

Záměrem je vybudování nových valů a úprava/navýšení již stávajících (viz kap. B.I.6 předkládaného oznámení).

Navýšení valů a jejich rozšíření zvýší bezpečnost v přilehlých lesních pozemcích a současně do určité míry sníží i šíření hluku z provozu střelnice. Z hlediska vlivů na akustickou situaci bude mít předkládaný záměr pozitivní dopad.

Obslužná doprava záměru ve fázi provozu zůstane zachována jako ve stávajícím stavu. Bez změny vlivů na akustickou situaci.

Ve fázi výstavby budou zdroji hluku jednotlivé stavební mechanismy a obslužná doprava stavby. Objem obslužné staveništní dopravy je uveden v kap. B.II.4 *Nároky na dopravní a jinou infrastrukturu*.

Vlivem stavební činnosti dojde ke krátkodobým navýšením hlučnosti provozem stavebních mechanismů a dopravních prostředků. Při stavebních pracích bude postupováno tak, aby nebyla překročena mezní hranice hladiny hluku, zvláště pak, aby hluk ze stavební činnosti nepřesáhl v místě chráněných objektů hladinu 65 dB. Bude nutno dodržovat povolené hladiny hluku pro dané období stanovené v NV č. 272/2011 Sb., o ochraně zdraví před nepříznivými účinky hluku a vibrací. Hluk z provozu a z činnosti těchto automobilů, strojů a zařízení pro nakládání a zemní práce nepřesáhne normové hodnoty pro zastavěné a obydlené území.

Na staveništi bude časově omezen provoz stavebních mechanismů, a to maximálně od 6.00 do 18.00 hodiny.

Vliv na akustickou situaci ve fázi výstavby bude tedy krátkodobý, po časově omezenou dobu výstavby. Na staveništi bude respektována řada opatření na ochranu před hlukem (jejich výčet je uveden na konci kapitoly B.I.6 předkládaného oznámení).

Záření radioaktivní a elektromagnetické

Posuzovaný záměr nebude zdrojem radioaktivního ani elektromagnetického záření.

Ionizující záření

Posuzovaný záměr nebude zdrojem ionizujícího záření ve smyslu zákona č. 18/1997 Sb., v platném znění.

Zápach

Při výstavbě ani provozu záměru nebudou pravděpodobně vznikat pachové látky, které by ohrožovaly životní prostředí nebo obtěžovaly okolní obyvatele. Potenciální zdroje zápachu budou v případě vzniku odváděny nuceně nad střechu objektů.

Seismicita

Stavba se nachází v lokalitě, která se z hlediska přírodní seizmicity nenachází v žádném stupni seizmicky aktivní oblasti.

B.III.5. Doplňující údaje

Rizika havárií

Při výstavbě ani provozu záměru nebudou vnikat mimořádné nestandardní stavy ani havárie, které by přinášely zvýšená environmentální rizika.

Ve fázi výstavby by mohlo dojít k úniku pohonných hmot ze stavebních strojů nebo parkujících automobilů, které by mohly způsobit kontaminaci půdy nebo povrchové a podzemní vody. V případě úniku ropných látek bude znečištění likvidováno vhodným sorbentem, zemina bude odtěžena a dále s ní bude nakládáno v souladu s platnou legislativou.

Ve fázi provozu nebude stavba s ohledem na svůj charakter představovat riziko pro životní prostředí ani zdraví obyvatel. Při dodržení standardních postupů a opatření je riziko ohrožení složek životního prostředí minimální. Záměr bude realizován a provozován v souladu se zákonem č. 133/1985 Sb., o požární ochraně ve znění pozdějších předpisů.

C. ÚDAJE O STAVU ŽIVOTNÍHO PROSTŘEDÍ V DOTČENÉM ÚZEMÍ

C.1. PŘEHLED NEJZÁVAŽNĚJŠÍCH ENVIRONMENTÁLNÍCH CHARAKTERISTIK DOTČENÉHO ÚZEMÍ SE ZVLÁŠTNÍM ZŘEATELEM NA JEHO EKOLOGICKOU CITLIVOST

Posuzovaný záměr je umístěn ve stávajícím areálu střelnice Placy na pozemcích investora.

Stručný přehled stavu jednotlivých složek životního prostředí v dotčeném území je uveden v následujících kapitolách s ohledem na povahu a charakter záměru.

Žádná z environmentálních charakteristik dotčeného území není natolik závažná, aby to znemožňovalo realizaci záměru.

C.2. STRUČNÁ CHARAKTERISTIKA STAVU SLOŽEK ŽIVOTNÍHO PROSTŘEDÍ V DOTČENÉM ÚZEMÍ, KTERÉ BUDOU PRAVDĚPODOBNĚ VÝZNAMNĚ OVLIVNĚNY

Kapitola zahrnuje stručnou charakteristiku většiny složek životního prostředí a dalších aspektů souvisejících s ochranou zdraví obyvatel, byť nebudou záměrem významně ovlivněny.

Hodnocení významnosti ovlivnění jednotlivých složek životního prostředí je podrobně provedeno v kap. D.I oznámení. Žádná ze složek životního prostředí však nebude významně ovlivněna ani nebude ovlivněna natolik, aby to znemožňovalo realizaci záměru.

C.2.1. Počáteční akustická situace a vibrace

Počáteční akustická situace

Počáteční akustická situace v území nebyla s ohledem na charakter záměru zjišťována měřením. Záměr se nachází mimo chráněnou obytnou zástavbu, uprostřed lesa.

Vibrace

Předkládaný záměr není ve stávajícím stavu zdrojem vibrací.

C.2.2. Klimatické poměry (změna klimatu)/znečištění ovzduší

Klimatické poměry

Podle klimatické rajonizace (Quitt, 1971) spadá zájmové území do mírně teplé klimatické oblasti MT7; kdy jaro je krátké a mírné, léto je mírné, mírně suché a normálně dlouhé, podzim je krátký a mírně teplý, zima je mírně chladná, suchá až mírně suchá a normálně dlouhá.

Znečištění ovzduší

Vzhledem k lokalizaci a charakteru záměru nebylo hodnoceno.

Změna klimatu

Dle článku 1 Rámcové úmluvy Organizace spojených národů o změně klimatu se změnou klimatu rozumí taková změna klimatu, která je vázána přímo nebo nepřímo na lidskou činnost měnící složení globální atmosféry a která je vedle přirozené variability klimatu pozorována za srovnatelný časový úsek. Lze rovněž vycházet z definice používané v rámci Mezivládního panelu pro změnu klimatu, podle kterého se jedná o jakoukoliv změnu klimatu v průběhu času, ať už v souvislosti s přirozenou variabilitou či jako důsledek lidské činnosti.

Dle klimatických charakteristik území jsou na lokalitě standardní klimatické poměry bez klimatických extrémů a přírodních katastrof. Ani do budoucna nejsou očekávány žádné extrémní klimatické změny spojené s výraznými výkyvy teplot, sucha nebo naopak srážek, ačkoliv jejich výskyt nelze z hlediska globálních změn klimatu zcela vyloučit.

C.2.3. Geologické a geomorfologické poměry

Plochy vybrané k vyrovnání v rámci realizace záměru jsou nepravidelně svažité, nachází se zde rokle, jsou zde pařezy po těžbě předchozího majitele, tudíž jsou tyto plochy špatně udržovatelné (sekání trávy apod.).

Z hlediska geologického lze území přiřadit do regionu Českého masivu, stáří variských intruziv s horninami převážně hrubě až středně zrnitými typu granit až granodiorit.

C.2.4. Půda, ložiska nerostných surovin, poddolovaná a sesuvná území

Soupis dotčených pozemků je uvedený v kap. B.II.1 *Půda* předkládaného oznámení záměru. Pozemky dotčené záměrem jsou majetkem investora a nacházejí se ve stávajícím areálu střelnice Placy.

K záboru pozemků určených k plnění funkce lesa nebude docházet.

Pozemky určené k realizaci záměru jsou pod ochranou Zemědělského půdního fondu (ZPF); vynětí plochy objektu ze ZPF bude řešeno dle požadavku místně příslušného odboru životního prostředí.

V zájmovém území nejsou v Geofondu ČR (Česká geologická služba) registrovány žádná chráněná ložisková území, ložiskové výhradní plochy, průzkumná území ani chráněná území pro zvláštní zásah do zemské kůry. Nejsou zde stanoveny žádné dobývací prostory ani evidováno žádné poddolované území, sesuvné území či důlní díla. Nejsou zde mapovány ani žádné svahové nestability.

C.2.5. Voda a hydrogeologické poměry

Na území posuzovaného záměru se nachází drobné vodní plochy v podobě tůní (více viz podkap. C.2.10. Biologická rozmanitost).

Z hydrologického hlediska se záměr nachází ve vodním útvaru povrchových vod DVL_0100 Kocába od pramene po ústí do toku Vltava (č. hydrologického pořadí 1-08-05-0870-0-00), jehož chemický stav je hodnocen jako dobrý a ekologický stav jako střední. Území náleží do hydrogeologického rajónu 6250 - Proterozoikum a paleozoikum v povodí přítoků Vltavy.

Záměr se nachází v pramenné oblasti Drásovského potoka ve správě Povodí Vltavy s.p.

Záměr se nachází v ochranném pásmu vodního zdroje Vodárenské nádrže v Drásově (dle §30 zákona č. 254/2001 Sb., o vodách).

Posuzovaný záměr se nachází v záplavovém území dle zákona č. 245/2001 Sb. zóna 2 – zóna s nízkým nebezpečím výskytu povodně/záplavy.

Záměr neleží v CHOPAV (dle §28 zákona č. 254/2001 Sb. o vodách).

C.2.6. Územní systém ekologické stability/významné krajinné prvky

ÚSES neboli územní systém ekologické stability je vzájemně propojený soubor přirozených i pozměněných, avšak přírodě blízkých ekosystémů, které udržují přírodní rovnováhu. Rozlišuje se místní, regionální a nadregionální systém ekologické stability.

Na území záměru se nachází skladebný prvek ÚSES. Na pozemek parc. č. 698/7 v k.ú. Višňová, dotčený záměrem, zasahuje jedna skladebná část regionálního územního systému ekologické stability vymezená v Zásadách územního rozvoje (ZÚR) Středočeského kraje. Jedná se o regionální biokoridor RBK (RK281) Kotalík – Marhelovka, kdy navazující regionální biocentrum RBC (RC850) Marhelovka bylo v platném územním plánu obce Višňová zpřesněno na hranici tohoto pozemku.

Na území posuzovaného záměru je vymezen registrovaný významný krajinný prvek (rozhodnutí č. j. MeUPB 44594/2008/OŽP/Br ze dne 21. 5. 2008) VKP Černé bláto v k. ú. Višňová.

VKP Černé bláto je cenný zejména z důvodu výskytu početné populace silně ohroženého chráněného druhu hořce hořepníku a na něj vázaného kriticky ohroženého modráska hořcového. Kromě hořce hořepníku a modráska hořcového byly v druhově pestrém lučním společenstvu nalezeny další druhy ohrožených rostlin, a to prstnatec májový (*Dactylorhiza majalis*) a upolín evropský (*Trollius altissimus*). Při okraji lesa roste silně ohrožený kociánek dvoudomý (*Antennaria dioica*).

C.2.7. Krajinný ráz

Krajinný ráz je podle § 12 zákona č. 114/1992 Sb. v aktuálním znění zejména přírodní, kulturní a historická charakteristika určitého místa či oblasti. Je chráněn před činností snižující jeho estetickou a přírodní hodnotu. Zásahy do krajinného rázu, zejména umísťování a povolování staveb, mohou být prováděny pouze s ohledem na zachování významných krajinných prvků, zvláště chráněných území, kulturních dominant krajiny, harmonické měřítko a vztahy v krajině.

Klíčovými charakteristikami, které v daném území spoluvytvářejí krajinný ráz, jsou reliéf (přírodní charakteristika) a způsob využití krajiny, resp. podíl, struktura a měřítko jednotlivých typů využití (tzv. „land use“ – jedná se o komplexní charakteristiku, kde prakticky nelze oddělit přírodní-kulturní-historickou složku).

Záměr je lokalizován do stávající střelnice Placy. K zásadnějšímu ovlivnění přírodní, kulturní ani historické složky posuzovaným záměrem nedojde. Posuzovaný záměr se vzhledem k umístění nebude projevovat v krajinných panoramatech.

Posuzovanou stavbou nedojde k zásahu do kulturně-historické hodnoty území ani harmonického měřítko a narušení vztahů v krajině. Posuzovaný záměr nemůže ovlivnit krajinný ráz území.

C.2.8. Zvláště chráněná území/přírodní parky/památné stromy

V území posuzovaného záměru se nenacházejí žádná zvláště chráněná území dle § 12 ani přírodní parky nebo jejich stanovená ochranná pásma dle § 14 zákona č. 114/1992 Sb., ve znění pozdějších předpisů.

Na ploše záměru ani v jeho okolí není evidován žádný památný strom.

C.2.9. NATURA

V území se nenachází žádná evropsky významná lokalita ani ptačí oblast, které jsou součástí soustavy lokalit NATURA 2000.

Nejbližší území soustavy Natura 2000 je vzdáleno vzdušnou čarou v nejbližších bodech cca 3 km jihovýchodním směrem – EVL CZ0213789 Jablonná – mokřad s předmětem ochrany evropsky významným druhem kuňkou ohnivou (*Bombina bombina*).

K dotčení evropsky významné lokality ani ptačí oblasti posuzovaným záměrem nedojde.

Stanovisko orgánu ochrany přírody podle §45i odst. 1 zákona č. 114/1992 Sb., ve znění pozdějších předpisů, je součástí příloha H oznámení.

C.2.10. Biologická rozmanitost - fauna, flóra, ekosystémy

Pro posuzovaný záměr bylo vypracováno vyjádření k rozšíření a nově vzniklým valům v lokalitě Placy s ohledem na biodiverzitu a výskyt zvláště chráněných druhů (Ochrana fauny ČR, o.p.s., RNDr. Ondřej Sedláček, duben 2020).

Lokalita střelnice se nachází na pozemcích lučních enkláv uprostřed lesního komplexu s charakterem mozaiky suchých, střídavě vlhkých a místy i mokřadních luk na živinami chudých, neplodných půdách. Součástí lokality je VKP Černé bláto s výskytem silně ohroženého hořce hořepníku (*Gentiana pneumonanthe*) a kriticky ohroženého modráska hořcového (*Phengaris alcon*). Oba tyto druhy se vyskytují částečně i mimo VKP v prostoru střelnice. Stávající zemní valy hostí také některé vzácnější druhy hmyzu (např. pískomilné samotářské včely).

Z průzkumu RNDr. Ondřeje Sedláčka (Ochrany fauny ČR, o.p.s., 12. 3. 2020) jednoznačně vyplývá, že tůně, které se nacházejí v dané lokalitě, jsou osídleny zvláště chráněnými obojživelníky (všechny tři druhy čolků, minimálně 6 druhů žab včetně početné populace blatnice skvrnitě (*Pelobates fuscus*) a rosničky zelené (*Hyla arborea*)).

Výstavba nových valů a zpevněných ploch je situována do míst, kde se v současné době nenachází cílové druhy ochrany v dané lokalitě.

V rámci možné šetrné realizaci záměru vůči zájmům ochrany přírody a krajiny byly navrženy takové úpravy, které pomohou nastartovat přírodní pochody a postupně převést nově vzniklé biotopy do stavu přirozených biotopů zapadajících do kontextu lučních enkláv. Opatření by měla vést k nastartování přirozené sukcese a stabilizaci nových přirozených biotopů, které mohou být ve finále velice cenné z pohledu ochrany biodiverzity a podpořit výskyt ohrožených druhů rostlin a živočichů. Je žádoucí, aby o valy a luční porosty bylo vhodně pečováno. Nově vzniklé plochy mohou při správné péči do budoucna vytvořit ještě vhodnější podmínky k podpoře biodiverzity, než nabízejí některé biotopy původní. Lze je tedy využít k zajištění zájmů ochrany přírody a krajiny, ovšem za podmínek uvedených v kapitole B.I.6. a rovněž v kapitole D. Jedná se především o vhodná managementová opatření typu pravidelného kosení dle přesného harmonogramu v rámci následné péče o lokalitu jako celek, vysazování cílové rostliny – hořce hořepníku v plochách mezi valy, realizace pouze bodové výsadby stanovištně příslušných listnatých dřevin (např. dub) nebo borovice, vyhloubení nových rozsáhlejších tůní po konzultaci s odborným biologickým dohledem jako částečné kompenzační opatření.

Pozn.: S ohledem na výskyt zvláště chráněných druhů (obojživelníků) v místě stavby je investor povinen zajistit si výjimku podle § 56 zákona č. 114/1992 Sb. u Krajského úřadu Středočeského kraje, Odboru životního prostředí a zemědělství.

V technické zprávě projektové dokumentace jsou uvedena konkrétní organizační a technická opatření (respektující základní podmínky ochrany těchto druhů uvedené v § 49 a § 50 zákona č. 114/1992 Sb.), která budou v průběhu výstavby dodržována k zajištění dostatečné ochrany předmětných zvláště chráněných druhů. Pokud bude takto vyloučeno negativní ovlivnění těchto druhů včetně jejich biotopů, není třeba dle vyjádření samotného Krajského úřadu Středočeského kraje žádat Krajský úřad Středočeského kraje o povolení výjimky ze zákazů podle § 56 zákona č. 114/1992 Sb.

Dřeviny

Kácení dřevin nebude prováděno ani nebude nutné na staveništi v průběhu výstavby chránit dřeviny před poškozením, neboť se v jeho bezprostřední blízkosti žádné nenacházejí.

Pouze před dostavbami vlastního zemního tělesa valů bude rozestavěné stávající zemní těleso očištěno od náletových dřevin a plevele.

C.2.11. Staré ekologické zátěže

V území posuzovaného záměru nejsou očekávány významné ekologické zátěže.

C.2.12. Historický vývoj území, ochrana kulturních památek a archeologických nálezů

V dotčeném území se nenacházejí žádné objekty vedené jako nemovitě kulturní památky, národní kulturní památky, kulturní památky a památkové soubory dle zákona č. 20/1987 Sb. Ani v nejbližším okolním území nejsou stavby vedené v Ústředním seznamu nemovitých kulturních památek ČR nebo v zájmu památkové ochrany. Řešené území je mimo stanovené památkové zóny.

Zájmové území není předmětem archeologického zájmu, nenachází se v předpokládaném prostoru výskytu archeologických nálezů ani zde nejsou evidovány chráněné archeologické lokality.

C.2.13. Obyvatelstvo

Dle Českého statistického úřadu žilo k 1. 1. 2020 v obci Višňová 665 obyvatel.

D. ÚDAJE O MOŽNÝCH VÝZNAMNÝCH VLIVECH ZÁMĚRU NA VEŘEJNÉ ZDRAVÍ A NA ŽIVOTNÍ PROSTŘEDÍ

D.1. CHARAKTERISTIKA MOŽNÝCH VLIVŮ A ODHAD JEJICH VELIKOSTI A VÝZNAMNOSTI (Z HLEDISKA PRAVDĚPODOBNOTI, DOBY TRVÁNÍ, FREKVENCE A VRATNOSTI)

D.1.1. Vlivy na obyvatelstvo

Stavba nebude představovat významné riziko pro lidské zdraví. Krátkodobý negativní účinek přinese výstavba záměru, která bude spojená s hlukem a znečištěním ovzduší. Ohrožení zdraví obyvatel výstavbou ani provozem záměru se nepředpokládá.

Vliv na znečištění ovzduší a akustickou situaci bude krátkodobý, po časově omezenou dobu výstavby. Na staveništi bude respektována řada opatření na ochranu ovzduší a ochranu před hlukem (jejich výčet je uveden na konci kapitoly B.I.6 předkládaného oznámení).

Závěr

Posuzovaným záměrem nedojde k negativnímu ovlivnění obyvatel v zájmovém území a jeho bezprostředním okolí.

D.1.2. Vlivy na ovzduší a klima

Vlivy na ovzduší

Pro předkládaný záměr bylo k územnímu projednání vydáno stanovisko Odboru životního prostředí městského úřadu Příbram (Sp. zn. MeUPB 24708/2020/OZP/Kor ze dne 31. 03. 2020).

Z hlediska ochrany ovzduší dle zákona č. 201/2012 Sb., o ochraně ovzduší, ve znění pozdějších předpisů bez připomínek.

Záměrem je vybudování nových valů a úprava/navýšení již stávajících (viz kap. B.I.6 předkládaného oznámení).

Obslužná doprava záměru ve fázi provozu zůstane zachována jako ve stávajícím stavu. Bez změny vlivů na znečištění ovzduší.

Ve fázi výstavby budou zdroji hluku jednotlivé stavební mechanismy a obslužná doprava stavby. Objem obslužné staveništní dopravy je uveden v kap. B.II.4 *Nároky na dopravní a jinou infrastrukturu*.

Vlivem stavební činnosti dojde ke krátkodobým navýšením prašnosti provozem stavebních mechanismů a dopravních prostředků.

Na staveništi bude časově omezen provoz stavebních mechanismů, a to maximálně od 6.00 do 18.00 hodiny.

Vliv na znečištění ovzduší ve fázi výstavby bude krátkodobý, po časově omezenou dobu výstavby. Na staveništi bude respektována řada opatření pro ochranu ovzduší (jejich výčet je uveden na konci kapitoly B.I.6 předkládaného oznámení).

Vlivy na klima

Dle klimatických charakteristik území jsou na lokalitě standardní klimatické poměry bez klimatických extrémů a přírodních katastrof. Ani do budoucna nejsou očekávány žádné extrémní klimatické změny spojené s výraznými výkyvy teplot, sucha nebo naopak srážek, ačkoliv jejich výskyt nelze z hlediska globálních změn klimatu zcela vyloučit.

Posuzovaný záměr nebude významně přispívat k emisi skleníkových plynů.

Závěr

Záměr lze z hlediska vlivů na znečištění ovzduší a klima doporučit k realizaci.

D.I.3. Vlivy na hlukovou situaci a další fyzikální charakteristiky

Hluk a vibrace

Pro předkládaný záměr bylo k projektové dokumentaci pro územní řízení a povolení vydáno souhlasné stanovisko Krajské hygienické stanice Středočeského kraje se sídlem v Praze (Sp. zn. S-KHSSC 62556/2019 ze dne 13. 12. 2019; Příloha 5 předkládaného oznámení).

Záměrem je vybudování nových valů a úprava/navýšení již stávajících (viz kap. B.I.6 předkládaného oznámení).

Navýšení valů a jejich rozšíření zvýší bezpečnost v přilehlých lesních pozemcích a současně do určité míry sníží i šíření hluku z provozu střelnice. Z hlediska vlivů na akustickou situaci bude mít předkládaný záměr pozitivní dopad.

Obslužná doprava záměru ve fázi provozu zůstane zachována jako ve stávajícím stavu. Bez změny vlivů na akustickou situaci.

Ve fázi výstavby budou zdroji hluku jednotlivé stavební mechanismy a obslužná doprava stavby. Objem obslužné staveništní dopravy je uveden v kap. B.II.4 *Nároky na dopravní a jinou infrastrukturu*.

Vlivem stavební činnosti dojde ke krátkodobým navýšením hlučnosti provozem stavebních mechanismů a dopravních prostředků. Při stavebních pracích bude postupováno tak, aby nebyla překročena mezní hranice hladiny hluku, zvláště pak, aby hluk ze stavební činnosti nepřesáhl v místě chráněných objektů hladinu 65 dB. Bude nutno dodržovat povolené hladiny hluku pro dané období stanovené v NV č. 272/2011 Sb., o ochraně zdraví před nepříznivými účinky hluku a vibrací. Hluk z provozu a z činnosti těchto automobilů, strojů a zařízení pro nakládání a zemní práce nepřesáhne normové hodnoty pro zastavěné a obydlené území.

Na staveništi bude časově omezen provoz stavebních mechanismů, a to maximálně od 6.00 do 18.00 hodiny.

Vliv na akustickou situaci ve fázi výstavby bude tedy krátkodobý, po časově omezenou dobu výstavby. Na staveništi bude respektována řada opatření na ochranu před hlukem (jejich výčet je uveden na konci kapitoly B.I.6 předkládaného oznámení).

Záření radioaktivní a elektromagnetické

Posuzovaný záměr nebude zdrojem radioaktivního ani elektromagnetického záření.

Ionizující záření

Posuzovaný záměr nebude zdrojem ionizujícího záření ve smyslu zákona č. 18/1997 Sb., v platném znění.

Zápach

Při výstavbě ani provozu záměru nebudou pravděpodobně vznikat pachové látky, které by ohrožovaly životní prostředí nebo obtěžovaly okolní obyvatele. Potenciální zdroje zápachu budou v případě vzniku odváděny nuceně nad střechu objektů.

Seismicita

Stavba se nachází v lokalitě, která se z hlediska přírodní seizmicity nenachází v žádném stupni seizmicky aktivní oblasti.

Závěr

Záměr lze z hlediska vlivů na akustickou situaci, vibrace a další fyzikální charakteristiky doporučit k realizaci.

D.I.4. Vlivy na povrchové a podzemní vody

Z hydrologického hlediska se záměr nachází ve vodním útvaru povrchových vod DVL_0100 Kocába od pramene po ústí do toku Vltava (č. hydrologického pořadí 1-08-05-0870-0-00), jehož chemický stav je hodnocen jako dobrý a ekologický stav jako střední. Území náleží do hydrogeologického rajónu 6250 - Proterozoikum a paleozoikum v povodí přítoků Vltavy.

Na území posuzovaného záměru se nachází drobné vodní plochy v podobě tůní (více viz podkap. D.I.6. Vlivy na biologickou rozmanitost).

Záměr se nachází v pramenné oblasti Drásovského potoka ve správě Povodí Vltavy s.p. Záměr se nachází v ochranném pásmu vodního zdroje Vodárenské nádrže v Drásově (dle §30 zákona č. 254/2001 Sb., o vodách). Záměr neleží v CHOPAV (dle §28 zákona č. 254/2001 Sb. o vodách).

Posuzovaný záměr se nachází v záplavovém území dle zákona č. 245/2001 Sb. zóna 2 – zóna s nízkým nebezpečím výskytu povodně/záplavy.

Staveniště nebude napojeno na splaškovou ani dešťovou kanalizaci.

Dešťová voda bude vsakována přímo, popř. budou plochy odvodněny povrchově do okolní zeleně. Valy budou ve vztahu k dešťovým vodám zabezpečeny tak, že nebude docházet ke splavování zeminy do vodních toků (řádné zhutnění zeminy, odvodnění a vyspádování valů, příp. další opatření).

Závěr

Za předpokladu dodržení navržených opatření na ochranu vod nebude docházet k negativním vlivům na povrchové ani podzemní vody ve fázi výstavby ani provozu záměru.

D.I.5. Vlivy na půdu, horninové prostředí a přírodní zdroje

Oba pozemky v k.ú. Višňová dotčené záměrem jsou ve stávajícím stavu vedené jako trvalý travní porost: č. parc. 698/1, plocha 45 471 m²; č. parc. 698/7, plocha 69 094 m².

Záměrem nedojde k záboru pozemků určených k plnění funkce lesa (PUPFL).

Záměrem dojde k dotčení pozemků zemědělského půdního fondu (ZPF). Záměr si vyžádá odnětí půdy ze ZPF. V souladu s § 9 odst. 1 zákona je nutno požádat příslušný orgán ochrany zemědělského půdního fondu o udělení souhlasu k odnětí půdy ze ZPF pro výše uvedený investiční záměr. K žádosti je nezbytné přiložit všechny podklady uvedené v § 9 odst. 6 zákona a v § 11-13 Vyhlášky č. 271/2019 Sb.

Celkový objem použité zeminy pro stavbu zemních valů bude max. 126 000 m³. Těleso samotného zemního valu bude tvořeno zeminou různých druhů s kamennými úlomky či kameny. Do tělesa valu nebude možné ukládat recykláty ani stavební suť. Vždy musí být dodržována Vyhláška č. 294/2005 Sb., o podmínkách ukládání odpadů na skládky a jejich využívání na povrchu terénu. Sypanina bude rozprostírána po vrstvách a hutněna. Je možné předpokládat tloušťku vrstev 0,25–0,30 m a její zhutnění 6 až 8 pojezdy těžkého vibračního válce. Před dostavbami vlastního zemního tělesa bude rozestavěné stávající zemní těleso očištěno od náletových dřevin a plevele, bude sejmuta vrchní navětralá vrstva zeminy v tloušťce minimálně 250 mm. Uložení a zhutnění stávajícího násypu zeminy bude ověřeno provedením sond.

Před každou pracovní přestávkou je nutné rozhrnutou zeminu zhutnit a vytvořit dostatečně příčné sklony, aby bylo zajištěno odvedení srážkových povrchových vod z povrchu tělesa valu. V zimních podmínkách není možné ukládat zmrzlou zeminu, je nutné ji prohřát, a před uložením nových vrstev je potřeba odstranit z podkladu sníh a led.

V zájmovém území nejsou v Geofondu ČR (Česká geologická služba) registrovány žádná chráněná ložisková území, ložiskové výhradní plochy, průzkumná území ani chráněná území pro zvláštní zásah do zemské kůry. Nejsou zde stanoveny žádné dobývací prostory ani evidováno žádné poddolované území, sesuvné území či důlní díla. Nejsou zde mapovány ani žádné svahové nestability.

Závěr

K negativnímu ovlivnění půdních poměrů, horninového prostředí ani přírodních zdrojů posuzovaným záměrem ve fázi výstavby ani provozu záměru nedojde.

D.1.6. Vlivy na biologickou rozmanitost – faunu, flóru, ekosystémy

Fauna, flóra, ekosystémy

Lokalita střelnice se nachází na pozemcích lučních enkláv uprostřed lesního komplexu s charakterem mozaiky suchých, střídavě vlhkých a místy i mokřadních luk na živinami chudých, neplodných půdách. Součástí lokality je VKP Černé bláto s výskytem silně ohroženého hořce hořepníku (*Gentiana pneumonanthe*) a kriticky ohroženého modráska hořcového (*Phengaris alcon*). Oba tyto druhy se vyskytují částečně i mimo VKP v prostoru střelnice. Stávající zemní valy hostí také některé vzácnější druhy hmyzu (např. pískomilné samotářské včely).

Z průzkumu RNDr. Ondřeje Sedláčka (Ochrany fauny ČR, o.p.s., 12. 3. 2020) jednoznačně vyplývá, že tůně, které se nacházejí v dané lokalitě, jsou osídleny zvláště chráněnými obojživelníky (všechny tři druhy čolků, minimálně 6 druhů žab včetně početné populace blatnice skvrnitě (*Pelobates fuscus*) a rosničky zelené (*Hyla arborea*)).

Výstavba nových valů a zpevněných ploch je situována do míst, kde se v současné době nenachází cílové druhy ochrany v dané lokalitě.

V rámci možné šetrné realizaci záměru vůči zájmům ochrany přírody a krajiny byly navrženy takové úpravy, které pomohou nastartovat přírodní pochody a postupně převést nově vzniklé biotopy do stavu přirozených biotopů zapadajících do kontextu lučních enkláv. Opatření by měla vést k nastartování

přirozené sukcese a stabilizaci nových přirozených biotopů, které mohou být ve finále velice cenné z pohledu ochrany biodiverzity a podpořit výskyt ohrožených druhů rostlin a živočichů. Je žádoucí, aby o valy a luční porosty bylo vhodně pečováno. Nově vzniklé plochy mohou při správné péči do budoucna vytvořit ještě vhodnější podmínky k podpoře biodiverzity, než nabízejí některé biotopy původní. Lze je tedy využít k zajištění zájmů ochrany přírody a krajiny, ovšem za podmínek uvedených v kapitole B.I.6. Jedná se především o vhodná managementová opatření typu pravidelného kosení dle přesného harmonogramu v rámci následné péče o lokalitu jako celek, vysazování cílové rostliny – hořce hořepníku v plochách mezi valy, realizace pouze bodové výsadby stanovištně příslušných listnatých dřevin (např. dub) nebo borovice nebo vyhloubení nových rozsáhlejších tůní po konzultaci s odborným biologickým dohledem jako částečné kompenzační opatření.

Pozn.: S ohledem na výskyt zvláště chráněných druhů (obojživelníků) v místě stavby je investor povinen zajistit si výjimku podle § 56 zákona č. 114/1992 Sb. u Krajského úřadu Středočeského kraje, Odboru životního prostředí a zemědělství.

V technické zprávě projektové dokumentace jsou uvedena konkrétní organizační a technická opatření (respektující základní podmínky ochrany těchto druhů uvedené v § 49 a § 50 zákona č. 114/1992 Sb.), která budou v průběhu výstavby dodržována k zajištění dostatečné ochrany předmětných zvláště chráněných druhů. Pokud bude takto vyloučeno negativní ovlivnění těchto druhů včetně jejich biotopů, není třeba žádat Krajský úřad Středočeského kraje o povolení výjimky ze zákazů podle § 56 zákona č. 114/1992 Sb.

Ochrana dřevin a lesních pozemků

Na staveništi v průběhu výstavby nebude nutné chránit dřeviny, neboť se v jeho bezprostřední blízkosti žádné nenacházejí.

Kácení dřevin nebude prováděno. Pouze před dostavbami vlastního zemního tělesa bude rozestavěné stávající zemní těleso očištěno od náletových dřevin a plevele.

Realizací záměru nedojde k neúměrnému omezení či ohrožení lesa, kde se areál střelnice nachází. Aby nedocházelo k poškození stromů lesních dřevin a hutnění zeminy pojezdem a skladováním materiálu, byla stanovena následující podmínka: při realizaci stavby nebude na lesních pozemcích skladován žádný materiál a nebude po lesních pozemcích přejížděno. Při dodržení této podmínky nedojde k omezení či ohrožení lesa.

Finální úprava valů, následná péče a výsadby

V odborném vyjádření RNDr. Ondřeje Sedláčka ze dne 20. 04. 2020 (viz příloha tohoto oznámení) jsou v rámci bodu 4 navržena opatření týkající se péče o valy z hlediska zachování a podpory biodiverzity. Tato opatření budou beze zbytku respektována; jedná se především o následující body:

- Finální vrstvu na bocích i svrchu valů nesmí tvořit jakýkoliv cizorodý materiál – např. štěrk!
- Na vrchu valu mohou být ponechány roztroušeně kameny či balvany. Pouze na zastíněné straně valů přivrácené k lesu je přípustná finální jílová vrstva.
- Povrch valu musí být převeden na louce podobný biotop a step. Aby došlo k nastartování růstu přirozené skladby lučního porostu, je vhodné valy pohazovat zeleným senem (čerstvě pokosenou biomasou) z údržby VKP Černé bláto. Přičemž plochy přerůstající třtinou křovištní musí být ze sběru biomasy vyloučeny!

- Část ploch na svazích valů by měla zůstat písčité, cca 1/3 rozlohy, a ponechána samovolnému vývoji bez dalších zásahů. To povede k podpoře pískomilných druhů rostlin a živočichů.
- Z hlediska dřevin jsou přípustné pouze bodové výsadby stanovištně příslušných listnatých dřevin (např. dub) nebo borovice.
- Valy je vhodné do budoucna pravidelně kosit. V prvních fázích lépe dvakrát ročně, později (po dvou letech) stačí jen jednou ročně, postupně a v mozaice.
- Plochy mezi valy nesmí být intenzivně koseny (tzv. anglický trávník). Doporučena je dvojitá seč, a to v termínu do 15. května a po 15. září.
- Pravidelné kosění v rámci následné péče o lokalitu jako celek je vhodné provádět dle přesného harmonogramu a postupy péče nadále konzultovat s odborníky (Ochrana fauny ČR, o.p.s.).
- V plochách mezi valy může být dosévána cílová rostlina – hořec hořepník.

Závěr

K negativnímu ovlivnění fauny, flóry a ekosystémů nebude při dodržení veškerých ochranných organizačních a technických opatření ve fázi realizace ani provozu záměru docházet.

D.I.7. Vlivy na ÚSES, VKP, ZCHU a systém NATURA 2000

Na území záměru se nachází skladebný prvek ÚSES. Na pozemek parc.č. 698/7 v k.ú. Višňová, dotčený záměrem, zasahuje jedna skladebná část regionálního územního systému ekologické stability vymezená v Zásadách územního rozvoje (ZÚR) Středočeského kraje. Jedná se o regionální biokoridor RBK (RK281) Kotalík – Marhelovka, kdy navazující regionální biocentrum RBC (RC850) Marhelovka bylo v platném územním plánu obce Višňová zpřesněno na hranici tohoto pozemku.

Při realizaci záměru bude nezbytné respektovat požadavek vyplývající z uvedených ZÚR, tj. respektovat tuto skladebnou část regionálního ÚSES jako nezastavitelnou s využitím pro zvýšení biodiverzity a ekologické stability krajiny.

Na území posuzovaného záměru je vymezen registrovaný významný krajinný prvek (rozhodnutí č. j. MeUPB 44594/2008/OŽP/Br ze dne 21. 5. 2008) VKP Černé bláto v k. ú. Višňová. VKP Černé bláto je cenný zejména z důvodu výskytu početné populace silně ohroženého chráněného druhu hořce hořepníku a na něj vázaného kriticky ohroženého modráška hořcového.

Z odborného vyjádření RNDr. Ondřeje Sedláčka (duben 2020) vyplynulo, že vlastní záměr je situován do ploch mimo současné rozšíření výskytu obou uvedených chráněných druhů. Doporučený management opatření však do budoucna posílí biodiverzitu předmětné lokality a tím i ochranu (případně další plošné rozšíření) daných druhů rostlin a živočichů.

V území posuzovaného záměru se nenacházejí žádná zvláště chráněná území dle § 12 ani přírodní parky nebo jejich stanovená ochranná pásma dle § 14 zákona č. 114/1992 Sb., ve znění pozdějších předpisů.

Na ploše záměru ani v jeho okolí není evidován žádný památný strom.

V území se nenachází žádná evropsky významná lokalita ani ptačí oblast, které jsou součástí soustavy lokalit NATURA 2000. K dotčení evropsky významné lokality ani ptačí oblasti posuzovaným záměrem nedojde.

Závěr

Realizací záměru, za předpokladu dodržení stanovených podmínek, nedojde ani k ohrožení ekologicko-stabilizační funkce VKP Černé bláto.

Je rovněž nezbytné respektovat skladebnou část regionálního ÚSES jako nezastavitelnou s využitím pro zvýšení biodiverzity a ekologické stability krajiny.

K negativnímu ovlivnění prvků ochrany přírody nebude za předpokladu respektování výše uvedeného ve fázi výstavby ani provozu záměru docházet.

D.I.8. Vlivy na krajinu a krajinný ráz

Záměr je lokalizován do stávající střelnice Placy.

K zásadnějšímu ovlivnění přírodní, kulturní ani historické složky posuzovaným záměrem nedojde. Posuzovaný záměr se vzhledem k umístění nebude projevovat v krajinných panoramatech.

Posuzovanou stavbou nedojde k zásahu do kulturně-historické hodnoty území ani harmonického měřítká a narušení vztahů v krajině. Posuzovaný záměr nemůže ovlivnit krajinný ráz území, chráněný dle § 12 zákona č. 114/1992 Sb., o ochraně přírody a krajiny, ve znění pozdějších předpisů.

Závěr

K negativnímu ovlivnění krajiny ani krajinného rázu posuzovaným záměrem nedojde.

D.I.9. Vlivy na hmotný majetek, kulturní památky a archeologické lokality

Hmotný majetek

Zásahy do hmotného majetku se v souvislosti s II. etapou terénních úprav a navýšení stávajících valů nepředpokládají.

Kulturní památky a archeologické nálezy

V dotčeném území se nenacházejí žádné objekty vedené jako nemovitě kulturní památky, národní kulturní památky, kulturní památky a památkové soubory dle zákona č. 20/1987 Sb. Ani v nejbližším okolním území nejsou stavby vedené v Ústředním seznamu nemovitých kulturních památek ČR nebo v zájmu památkové ochrany. Řešené území je mimo stanovené památkové zóny.

Zájmové území není předmětem archeologického zájmu, nenachází se v předpokládaném prostoru výskytu archeologických nálezů ani zde nejsou evidovány chráněné archeologické lokality.

Závěr

K ovlivnění kulturních památek ani archeologických zájmů v souvislosti s posuzovaným záměrem nedojde.

D.2. ROZSAH VLIVŮ VZHLEDEM K ZASAŽENÉMU ÚZEMÍ A POPULACI

Na základě vyhodnocení vlivů výstavby a provozu předkládaného záměru na jednotlivé složky životního prostředí a zdraví obyvatel vyplynulo, že žádná ze složek životního prostředí nebude při respektování opatření uvedených v kap. B.I.6 oznámení významně ovlivněna. K ohrožení ekologické únosnosti území nedojde.

Rozsah vlivů záměru vzhledem k zasaženému území bude pouze lokální.

D.3. ÚDAJE O MOŽNÝCH VÝZNAMNÝCH NEPŘÍZNIVÝCH VLIVECH PŘESAHUJÍCÍ STÁTNÍ HRANICE

K nepříznivým vlivům přesahující státní hranice nebude výstavbou ani provozem záměru docházet.

D.4. CHARAKTERISTIKA OPATŘENÍ K PREVENCI, VYLOUČENÍ A SNÍŽENÍ VŠECH VÝZNAMNÝCH NEPŘÍZNIVÝCH VLIVŮ NA ŽIVOTNÍ PROSTŘEDÍ A POPIS KOMPENZACÍ, POKUD JE TO VZHLEDEM K ZÁMĚRU MOŽNÉ

V souladu s metodickým sdělením MŽP, odboru posuzování vlivů na životní prostředí a integrované prevence (č.j. 18130/ENV/15 ze dne 6. 3. 2015) jsou základní opatření na ochranu životního prostředí, která vyplynula v průběhu posouzení z odborných studií a platné legislativy, součástí vlastního záměru a jsou uvedena průběžně v textu oznámení, souhrnně na konci kap. B.I.6 oznámení.

Opatření byla projednána s oznamovatelem, resp. projektantem záměru, a budou součástí projektové dokumentace stavby podle zákona č. 183/2006 Sb., ve znění pozdějších předpisů. S jejich plněním se automaticky počítá. Opatření budou při přípravě, realizaci, provozu, rekultivaci a následné péči záměru beze zbytku splněna.

D.5. CHARAKTERISTIKA POUŽITÝCH METOD PROGNÓZOVÁNÍ A VÝCHOZÍCH PŘEDPOKLADŮ A DŮKAZŮ PRO ZJIŠTĚNÍ A HODNOCENÍ VÝZNAMNÝCH VLIVŮ ZÁMĚRU NA ŽIVOTNÍ PROSTŘEDÍ

Použité vstupní podklady

Podkladem pro vyhodnocení vlivů záměru na životní prostředí byla řada dokumentů, mezi nimi především:

- zpracovaná odborná vyjádření (viz Literatura)
- technické podklady související se záměrem (viz Literatura)
- informační webové zdroje (viz Literatura)
- legislativní předpisy a dokumenty související přímo s provozem skládky (viz Literatura)
- stanoviska/vyjádření dotčených orgánů státní správy
- terénní průzkum

Projektová dokumentace je zpracována dle Stavebního zákona č. 183/2006 Sb. ve znění změn č. 225/2017 Sb. o územním plánování a stavebním řádu, v rozsahu pro vydání společného povolení dle přílohy č. 8 k Vyhlášce č. 499/2006 Sb.

Projektová dokumentace byla zpracována v souladu s obecně právními a hygienickými předpisy, s vyhláškou č. 268/2009 Sb. o technických požadavcích na stavby. Stavba je navržena rovněž v souladu se všemi současně platnými ČSN pro navrhování a provádění stavebních konstrukcí a na základě požadavku stavebníka.

D.6. CHARAKTERISTIKA VŠECH OBTÍŽÍ, KTERÉ SE VYSKYTLY PŘI ZPRACOVÁNÍ OZNÁMENÍ, A HLAVNÍCH NEJISTOT Z NICH PLYNOUCÍCH

Podklady (dokumentace pro stavební povolení) k záměru pro vyhodnocení vlivů záměru na životní prostředí a zdraví obyvatel dle zákona č. 100/2001 Sb., ve znění pozdějších předpisů byly vypracovány firmou APLAN – Projektová kancelář (únor 2020).

Seznam odborné literatury a veškerých podkladových materiálů je uveden na konci textu oznámení v kap. Literatura.

Se stavbou nesouvisí žádné technicky náročné podmiňující investice v širších souvislostech řešeného území. Přípojky a potřebná infrastruktura včetně komunikací jsou situovány v bezprostřední blízkosti stavby. Výstavba vlastních zemních valů a zpevněných ploch bude realizována na pozemcích v majetku investora.

Při zpracování oznámení se nevyskytly takové nedostatky ve znalostech a neurčitosti, které by znemožňovaly posouzení vlivu záměru na životní prostředí.

V době zpracování oznámení nebyl znám dodavatel zeminy pro stavbu tělesa zemních valů (vzhledem k potřebnému množství bude zemina pocházet z více zdrojů); tyto skutečnosti budou upřesněny v dalších stupních projektové dokumentace.

E. POROVNÁNÍ VARIANT ŘEŠENÍ ZÁMĚRU

Předkládaný záměr je navržen v jedné variantě, která je v souladu s územním plánem obce Višňová.

F. DOPLŇUJÍCÍ ÚDAJE

MAPOVÁ A JINÁ DOKUMENTACE TÝKAJÍCÍ SE ÚDAJŮ V OZNÁMENÍ

Výkresová dokumentace záměru je uvedena v příloze oznámení.

Seznam odborné literatury a veškerých podkladových materiálů je uveden na konci textu oznámení v kap. Literatura.

DALŠÍ PODSTATNÉ INFORMACE OZNAMOVATELE

Veškeré podstatné informace byly uvedeny v předchozích kapitolách oznámení. Další podstatné informace není potřeba uvádět.

G. VŠEOBECNĚ SROZUMITELNÉ SHRUTÍ NETECHNICKÉHO CHARAKTERU

Název záměru / zařazení / umístění

Předkládaným záměrem je **STŘELNICE „PLACY“ VIŠŇOVÁ – TERÉNNÍ ÚPRAVY (II. ETAPA) A NAVÝŠENÍ STÁVAJÍCÍCH VALŮ.**

Záměr je zařazen do Kat. II, přílohy č. 1 k zákonu č. 100/2001 Sb., ve znění pozdějších předpisů, do bodu:

56 *Zařízení k odstraňování nebo využívání ostatních odpadů s kapacitou od stanoveného limitu.
(2 500 t/rok)*

Příslušným úřadem k vedení zjišťovacího řízení dle § 7 zákona č. 100/2001 Sb., v platném znění je Odbor životního prostředí a zemědělství, oddělení EIA Krajského úřadu Středočeského kraje.

Kraj: Středočeský

Obec: Višňová

k. ú.: Višňová

Záměr je situován do stávajícího areálu střelnice Placy na území obce Višňová mimo zastavěné území obce mezi lesními pozemky.

Předmět / potřeba / kapacita záměru

Předmětem záměru je výstavba dvou nových hlavních zemních valů (č. 10 a 11), dostavba hlavního zemního valu (č. 1) a výstavba nové zpevněné plochy (č. 12) na pozemcích vlastníka střelnice Placy.

Realizací záměru II. etapy střelnice nedojde k navýšení provozu.

Hlavní valy budou vysoké max. 8,00 a 13,00 m, val č. 1 bude navýšen o max. 5,0 metru (tj. celkem na 13,5 metru). Zemní valy v prostoru střelnice budou tvořit spolu s ostatními balistickými prvky funkční celek pro zajištění požadovaného stupně bezpečnosti při střelbě z dovolených zbraní, dovoleným střelivem a dovolenými způsoby střelby. Valy tedy zvýší bezpečnost na přilehlých lesních pozemcích a zároveň slouží i ke snížení hlučnosti ze střelnice. Celkový objem použité zeminy pro stavbu zemních valů bude max. 126 000 m³.

Val č. 10 zabírá plochu 3 815 m², je na pozemku č. parc. 698/1 a nejvyšší bod je 491,50 m n. m. a pro stavbu bude využito cca 13.100 – 18.500 m³ zeminy (dle míry zhutnění).

Val č. 11 zabírá plochu 7 958 m², je na pozemku č. parc. 698/7 a nejvyšší bod je 494,50 m n. m. a pro stavbu valu č. 11 bude využito cca 55.000 – 77.500 m³ zeminy (dle míry zhutnění).

Navýšení valu č. 1 - původní plocha valu (14 149 m²) je rozšířena o 1 202 m² (nově tedy 15 351 m²), nový nejvyšší bod bude max. 500,88 m n. m. a pro navýšení valu č. 1 bude využito cca 19 550 – 30 000 m³ zeminy (dle míry zhutnění).

Zpevněná plocha č. 12 na pozemku č. parc. 698/7 zabírá plochu 1 150 m².

Předpokládané termíny zahájení realizace a dokončení stavby

Předpokládaný termín zahájení stavby 2020

Předpokládaný termín ukončení stavby 2022

Termín realizace záměru je orientační, závislý na časovém postupu přípravy projektové dokumentace v jednotlivých stupních a době jejího projednání. Stavba není členěna na etapy.

Vlivy na obyvatelstvo

Stavba nebude představovat významné riziko pro lidské zdraví. Krátkodobý negativní účinek přinese výstavba záměru, která bude spojená s hlukem a znečištěním ovzduší. Ohrožení zdraví obyvatel výstavbou ani provozem záměru se nepředpokládá.

Vliv na znečištění ovzduší a akustickou situaci bude krátkodobý, po časově omezenou dobu výstavby. Na staveništi bude respektována řada opatření na ochranu ovzduší a ochranu před hlukem (jejich výčet je uveden na konci kapitoly B.I.6 předkládaného oznámení).

Závěr

Posuzovaným záměrem nedojde k ohrožení zdraví obyvatel v území.

Vlivy na ovzduší a klima

Krátkodobý negativní účinek přinese výstavba záměru, která bude spojená s možným znečištěním ovzduší.

Vliv na znečištění ovzduší bude krátkodobý, po časově omezenou dobu výstavby. Na staveništi bude respektována řada opatření na ochranu ovzduší (jejich výčet je uveden na konci kapitoly B.I.6 předkládaného oznámení).

Závěr

Posuzovaný záměr nebude významně přispívat k emisi skleníkových plynů.

Vlivy na hlukovou situaci a další fyzikální charakteristiky

Krátkodobý negativní účinek přinese výstavba záměru, která bude spojená s hlukem.

Vliv na akustickou situaci bude krátkodobý, po časově omezenou dobu výstavby. Na staveništi bude respektována řada opatření na ochranu před hlukem (jejich výčet je uveden na konci kapitoly B.I.6 předkládaného oznámení).

Závěr

Posuzovaným záměrem nedojde k dlouhodobému zhoršení akustické situace v území.

Vlivy na povrchové a podzemní vody

Z hydrologického hlediska se záměr nachází ve vodním útvaru povrchových vod DVL_0100 Kocába od pramene po ústí do toku Vltava (č. hydrologického pořadí 1-08-05-0870-0-00), jehož chemický stav je hodnocen jako dobrý a ekologický stav jako střední. Území náleží do hydrogeologického rajónu 6250 - Proterozoikum a paleozoikum v povodí přítoků Vltavy.

Na území posuzovaného záměru se nachází drobné vodní plochy v podobě tůní (více viz podkap. Vlivy na biologickou rozmanitost).

Záměr se nachází v pramenné oblasti Drásovského potoka ve správě Povodí Vltavy s.p. Záměr se nachází v ochranném pásmu vodního zdroje Vodárenské nádrže v Drásově (dle §30 zákona č. 254/2001 Sb., o vodách). Záměr neleží v CHOPAV (dle §28 zákona č. 254/2001 Sb. o vodách).

Posuzovaný záměr se nachází v záplavovém území dle zákona č. 245/2001 Sb. zóna 2 – zóna s nízkým nebezpečím výskytu povodně/záplavy.

Staveniště nebude napojeno na splaškovou ani dešťovou kanalizaci.

Dešťová voda bude vsakována přímo, popř. budou plochy odvodněny povrchově do okolní zeleně. Valy budou ve vztahu k dešťovým vodám zabezpečeny tak, že nebude docházet ke splavování zeminy do vodních toků (řádné zhutnění zeminy, odvodnění a vyspádování valů, příp. další opatření).

Závěr

Za předpokladu dodržení navržených opatření na ochranu vod nebude docházet k negativním vlivům na povrchové ani podzemní vody ve fázi výstavby ani provozu záměru.

Vlivy na půdu, horninové prostředí a přírodní zdroje

Oba pozemky v k.ú. Višňová dotčené záměrem jsou ve stávajícím stavu vedené jako trvalý travní porost: č. parc. 698/1, plocha 45 471 m²; č. parc. 698/7, plocha 69 094 m².

Záměrem nedojde k záboru pozemků určených k plnění funkce lesa (PUPFL).

Záměrem dojde k dotčení pozemků zemědělského půdního fondu (ZPF). Záměr si vyžádá odnětí půdy ze ZPF. V souladu s § 9 odst. 1 zákona je nutno požádat příslušný orgán ochrany zemědělského půdního fondu o udělení souhlasu k odnětí půdy ze ZPF pro výše uvedený investiční záměr. K žádosti je nezbytné přiložit všechny podklady uvedené v § 9 odst. 6 zákona a v § 11-13 Vyhlášky č. 271/2019 Sb.

Celkový objem použité zeminy pro stavbu zemních valů bude max. 126 000 m³. Bilance zemin dle jednotlivých valů je uvedena v kap. B.II.1. Půda.

V zájmovém území nejsou v Geofondu ČR (Česká geologická služba) registrovány žádná chráněná ložisková území, ložiskové výhradní plochy, průzkumná území ani chráněná území pro zvláštní zásah do zemské kůry. Nejsou zde stanoveny žádné dobývací prostory ani evidováno žádné poddolované území, sesuvné území či důlní díla. Nejsou zde mapovány ani žádné svahové nestability.

Závěr

K negativnímu ovlivnění půdních poměrů, horninového prostředí ani přírodních zdrojů posuzovaným záměrem ve fázi výstavby ani provozu záměru nedojde.

Vlivy na biologickou rozmanitost – faunu, flóru a ekosystémy

Výstavba nových valů a zpevněných ploch je situována do míst, kde se v současné době nenachází cílové druhy ochrany v dané lokalitě.

Na staveništi v průběhu výstavby nebude nutné chránit dřeviny, neboť se v jeho bezprostřední blízkosti žádné nenacházejí. Kácení dřevin nebude prováděno.

Realizací záměru nedojde ani k neúměrnému omezení či ohrožení lesních pozemků; při realizaci stavby nebude na lesních pozemcích skladován žádný materiál a nebude po lesních pozemcích přejížděno. Místa určená k deponii zeminy jsou s ohledem na zájmy ochrany přírody a krajiny přesně vymezena v projektové dokumentaci (jedná se o plochu 1 a plochu 2).

V rámci možné šetrné realizaci záměru vůči zájmům ochrany přírody a krajiny byly navrženy takové úpravy, které pomohou nastartovat přírodní pochody a postupně převést nově vzniklé biotopy do stavu přirozených biotopů zapadajících do kontextu lučních enkláv. Opatření by měla vést k nastartování přirozené sukcese a stabilizaci nových přirozených biotopů, které mohou být ve finále velice cenné

z pohledu ochrany biodiverzity a podpořit výskyt ohrožených druhů rostlin a živočichů. Je žádoucí, aby o valy a luční porosty bylo vhodně pečováno. Nově vzniklé plochy mohou při správné péči do budoucna vytvořit ještě vhodnější podmínky k podpoře biodiverzity, než nabízejí některé biotopy původní. Lze je tedy využít k zajištění zájmů ochrany přírody a krajiny, ovšem za podmínek uvedených v kapitole B.I.6. Veškeré podmínky a opatření jsou převzaty z odborného vyjádření RNDr. Ondřeje Sedláčka ze dne 20. 04. 2020 (viz příloha 3 tohoto oznámení).

Pozn.: S ohledem na výskyt zvláště chráněných druhů (obojživelníků) v místě stavby je investor povinen zajistit si výjimku podle § 56 zákona č. 114/1992 Sb. u Krajského úřadu Středočeského kraje, Odboru životního prostředí a zemědělství.

V technické zprávě projektové dokumentace jsou uvedena konkrétní organizační a technická opatření (respektující základní podmínky ochrany těchto druhů uvedené v § 49 a § 50 zákona č. 114/1992 Sb.), která budou v průběhu výstavby dodržována k zajištění dostatečné ochrany předmětných zvláště chráněných druhů. Pokud bude takto vyloučeno negativní ovlivnění těchto druhů včetně jejich biotopů, není třeba žádat Krajský úřad Středočeského kraje o povolení výjimky ze zákazů podle § 56 zákona č. 114/1992 Sb.

Závěr

K negativnímu ovlivnění fauny, flóry ani ekosystémů nebude při dodržování navržených ochranných opatření ve fázi přípravy ani provozu záměru docházet.

Vlivy na ÚSES, VKP, ZCHÚ a systém NATURA 2000

V území posuzovaného záměru se nenacházejí žádná zvláště chráněná území dle § 12 ani přírodní parky nebo jejich stanovená ochranná pásma dle § 14 zákona č. 114/1992 Sb., ve znění pozdějších předpisů.

Na ploše záměru ani v jeho okolí není evidován žádný památný strom.

V území se nenachází žádná evropsky významná lokalita ani ptačí oblast, které jsou součástí soustavy lokalit NATURA 2000. K dotčení evropsky významné lokality ani ptačí oblasti posuzovaným záměrem nedojde.

Na území záměru se nachází skladebný prvek ÚSES. Na pozemek parc. č. 698/7 v k.ú. Višňová, dotčený záměrem, zasahuje jedna skladebná část regionálního územního systému ekologické stability vymezená v Zásadách územního rozvoje (ZÚR) Středočeského kraje. Jedná se o regionální biokoridor RBK (RK281) Kotalík – Marhelovka, kdy navazující regionální biocentrum RBC (RC850) Marhelovka bylo v platném územním plánu obce Višňová zpřesněno na hranici tohoto pozemku.

Při realizaci záměru bude nezbytné respektovat požadavek vyplývající z uvedených ZÚR, tj. respektovat tuto skladebnou část regionálního ÚSES jako nezastavitelnou s využitím pro zvýšení biodiverzity a ekologické stability krajiny.

Na území posuzovaného záměru je vymezen registrovaný významný krajinný prvek (rozhodnutí č. j. MeUPB 44594/2008/OŽP/Br ze dne 21. 5. 2008) VKP Černé bláto v k. ú. Višňová. VKP Černé bláto je cenný zejména z důvodu výskytu početné populace silně ohroženého chráněného druhu hořce hořepníku a na něj vázaného kriticky ohroženého modráška hořcového.

Z odborného vyjádření RNDr. Ondřeje Sedláčka (duben 2020) vyplynulo, že vlastní záměr je situován do ploch mimo současné rozšíření výskytu obou uvedených chráněných druhů. Doporučený management

opatření však do budoucna posílí biodiverzitu předmětné lokality a tím i ochranu (případně další plošné rozšíření) daných druhů rostlin a živočichů.

Závěr

Realizací záměru, za předpokladu dodržení stanovených podmínek, nedojde k ohrožení ekologicko-stabilizační funkce VKP Černé bláto.

Je rovněž nezbytné respektovat skladebnou část regionálního ÚSES jako nezastavitelnou s využitím pro zvýšení biodiverzity a ekologické stability krajiny.

K negativnímu ovlivnění prvků ochrany přírody nebude za předpokladu respektování výše uvedeného ve fázi výstavby ani provozu záměru docházet.

Vlivy na krajinu a krajinný ráz

Záměr je lokalizován do stávající střelnice Placy.

K zásadnějšímu ovlivnění přírodní, kulturní ani historické složky posuzovaným záměrem nedojde. Posuzovaný záměr se vzhledem k umístění nebude projevovat v krajinných panoramatech.

Posuzovanou stavbou nedojde k zásahu do kulturně-historické hodnoty území ani harmonického měřítká a narušení vztahů v krajině. Posuzovaný záměr nemůže ovlivnit krajinný ráz území.

Závěr

K negativnímu ovlivnění krajiny ani krajinného rázu posuzovaným záměrem nedojde.

Vlivy na hmotný majetek, kulturní památky a archeologické lokality

Zásahy do hmotného majetku se v souvislosti s II. etapou terénních úprav a navýšení stávajících valů nepředpokládají.

V dotčeném území se nenacházejí žádné objekty vedené jako nemovitě kulturní památky, národní kulturní památky, kulturní památky a památkové soubory dle zákona č. 20/1987 Sb. Ani v nejbližším okolním území nejsou stavby vedené v Ústředním seznamu nemovitých kulturních památek ČR nebo v zájmu památkové ochrany. Řešené území je mimo stanovené památkové zóny.

Zájmové území není předmětem archeologického zájmu, nenachází se v předpokládaném prostoru výskytu archeologických nálezů ani zde nejsou evidovány chráněné archeologické lokality.

Závěr

K ovlivnění kulturních památek ani archeologického bohatství v souvislosti s posuzovaným záměrem nedojde.

ZÁVĚR

PO VYHODNOCENÍ VLIVŮ ZÁMĚRU NA ŽIVOTNÍ PROSTŘEDÍ A ZDRAVÍ OBYVATELSTVA, KTERÉ BYLO OBSAHEM PŘEDCHOZÍCH KAPITOL, LZE ZÁMĚR DOPORUČIT K REALIZACI.

H. PŘÍLOHA

- PŘÍLOHA 1
Stanovisko orgánu ochrany přírody, pokud je vyžadováno podle §45i odst. 1 zákona č. 114/1992 Sb., ve znění pozdějších předpisů
- PŘÍLOHA 2
Vyjádření příslušného úřadu územního plánování k záměru z hlediska územně plánovací dokumentace
- PŘÍLOHA 3
Vyjádření k rozšíření a nově vzniklým valům v lokalitě Placy s ohledem na biodiverzitu a výskyt zvláště chráněných druhů (Ochrana fauny ČR, o.p.s., RNDr. Ondřej Sedláček, duben 2020)
- PŘÍLOHA 4

Výkresová část	<i>Koordinační situace</i>	1:1000
	<i>Situace širších vztahů</i>	1:2000
- PŘÍLOHA 5
Vyjádření Krajské hygienické stanice

Vyjádření k projektové dokumentaci záměru „Střelnice PLACY Višňová; terénní úpravy (II. etapa) a navýšení stávajících valů“ z hlediska zákona č. 114/1992 Sb., o ochraně přírody a krajiny, ve znění pozdějších předpisů, včetně stanoviska podle § 45i odst. 1 tohoto zákona

K č.j. 056058/2020/KUSK pro paní Hráskou

Krajský úřad Středočeského kraje, Odbor životního prostředí a zemědělství (dále jen „Krajský úřad“), jako orgán ochrany přírody příslušný z hlediska svěřených kompetencí dle ustanovení § 77a zákona ČNR č. 114/1992 Sb., o ochraně přírody a krajiny, ve znění pozdějších předpisů (dále jen „zákon č. 114/1992 Sb.“), k záměru předmětné stavby uvádí:

1) Jako příslušný orgán ochrany přírody dle ustanovení § 77a odst. 4 písm. n) zákona č. 114/1992 Sb. Krajský úřad konstatuje, že v souladu s § 45i odst. 1 citovaného zákona **lze vyloučit významný vliv** předloženého záměru samostatně i ve spojení s jinými záměry nebo koncepcemi na předmět ochrany nebo celistvost evropsky významných lokalit nebo ptačích oblastí stanovených příslušnými vládními nařízeními, které spadají do kompetence Krajského úřadu.

Odůvodnění:

Podle předložené projektové dokumentace pro vydání stavebního povolení (DSP) je předmětem záměru provedení 2. etapy terénních úprav části pozemků, vybudování nových zemních valů (č. 10 a č. 11), úprava (navýšení) vybraných stávajících zemních valů (dostavba hlavního valu č. 1) a dále stavba zpevněné komunikace (č. 12), na pozemcích parc.č. 698/1 a 698/7 v k.ú. Višňová (obec Višňová, okres Příbram).

Krajský úřad zohlednil zejména skutečnost, že se v místě ani v blízkosti záměru evropsky významné lokality (EVL), resp. ptačí oblasti (PO) v působnosti Krajského úřadu nenacházejí [nejbližší takové území soustavy Natura 2000 – EVL CZ0213789 Jablonná – mokřad s předmětem ochrany evropsky významným druhem kuňkou ohnivou (*Bombina bombina*) – je vzdáleno vzdušnou čarou v nejbližších bodech cca 3 km jihovýchodním směrem]. Dále také vzhledem k jeho poloze, velikosti/kapacitě a charakteru (s rozsahem očekávaných rušivých vlivů z výstavby i provozu převážně lokálně omezeným na místo vlastního záměru a jeho blízké okolí), ve vztahu k poměrům a vazbám v území a povaze příslušných předmětů ochrany, nelze dotčení žádné evropsky významné lokality ani ptačí oblasti v působnosti Krajského úřadu předpokládat. Orgán ochrany přírody proto vydal stanovisko ve smyslu výše uvedeného výroku.

2) Z hlediska ostatních jím chráněných zájmů na úseku ochrany přírody a krajiny Krajský úřad k předloženému záměru uvádí následující skutečnosti:

- Protože na pozemek parc.č. 698/7 v k.ú. Višňová, dotčený záměrem, zasahuje jedna skladebná část regionálního územního systému ekologické stability vymezená v Zásadách územního rozvoje (ZÚR) Středočeského kraje, jedná se o regionální biokoridor RBK (RK281) Kotalík – Marhelovka [navazující regionální biocentrum RBC (RC850) Marhelovka bylo v platném územním plánu obce Višňová zpřesněno na hranici tohoto pozemku], **upozorňuje** Krajský úřad na požadavek, vyplývající z uvedených ZÚR, respektovat tuto skladebnou část regionálního ÚSES jako nezastavitelnou s využitím pro zvýšení biodiverzity a ekologické stability krajiny.
- Podle Nálezové databáze ochrany přírody spravované AOPK ČR a dále podle předloženého dokumentu „Vyjádření k rozšíření a nově vzniklým valům v lokalitě Plasy s ohledem na biodiverzitu a výskyt zvláště chráněných druhů“ (zpracovatel: RNDr. Ondřej Sedláček, Ph.D., Ochrana fauny ČR, o.p.s.) ze dne 20. 4. 2020 je v dotčené lokalitě evidován výskyt několika zvláště chráněných druhů živočichů a jednoho zvláště chráněného druhu rostliny. Krajský úřad **upozorňuje** na nutnost respektovat základní podmínky ochrany těchto druhů uvedené v ust. § 49 a § 50 zák. č. 114/1992 Sb. V předložené technické zprávě projektové dokumentace jsou uvedena konkrétní organizační a technická opatření, která budou v průběhu výstavby dodržována k zajištění dostatečné ochrany předmětných zvláště chráněných druhů. Pokud bude takto vyloučeno negativní ovlivnění těchto druhů včetně jejich biotopů, není třeba žádat Krajský úřad o povolení výjimky ze zákazů podle § 56 zákona č. 114/1992 Sb.
- Z hlediska dalších jím chráněných zájmů, tj. zejména ohledně zvláště chráněných území v kategoriích přírodní rezervace a přírodní památka a jejich ochranných pásem (v blízkosti záměru se nenacházejí), Krajský úřad **nemá připomínky**.

4. 5. 2020

Robert Pepperný
referent oddělení ochrany přírody a krajiny
Odbor životního prostředí a zemědělství

Zborovská 11, 150 21 Praha 5
tel.: 257 280 931 fax: 257 280 203
e-mail: pepperny@kr-s.cz
www.kr-stredocesky.cz



MĚSTSKÝ ÚŘAD PŘÍBRAM

Stavební úřad a územní plánování

Váš dopis:
Spisová značka: MeUPB 101734/2019/SÚÚP/v
Číslo jednací: MeUPB 107179/2019
Datum: 07.11.2019

Vyřizuje: Vojtěch Vaverka
E-mail: vojtech.vaverka@pribram.eu
Telefon: 318 402 238

ZÁVAZNÉ STANOVISKO orgánu územního plánování

MěÚ Příbram, Stavební úřad a územní plánování, oddělení územního plánování, jako orgán územního plánování příslušný podle § 6 odst. 1 písm. e) zákona č. 183/2006 Sb., o územním plánování a stavebním řádu (stavební zákon), v platném znění, přezkoumal podle § 96b odst. 3 stavebního zákona z hlediska souladu s politikou územního rozvoje, s územně plánovací dokumentací a z hlediska uplatňování cílů a úkolů územního plánování záměr:

„Střelnice Placy - Višňová, terénní úpravy (II. etapa) a navýšení stávajících valů“

Předmětem záměru je stavba zemních valů (č. 10, 11), navýšení stávajícího valu (č. 1), stavba zpevněné komunikace (č. 12) – číslování dle situačního výkresu.

Záměr je přípustný.

Závazné stanovisko platí dva roky od jeho vydání.

Odůvodnění

Dne 24.10.2019 byl orgánu územního plánování předložen k vydání závazného stanoviska shora uvedený záměr:

Žadatel: Bohdana Lukeš Milcová, Čechovská č.p. 66, Příbram VIII, 261 01 Příbram 1,
Martin Lukeš, Čechovská č.p. 66, Příbram VIII, 261 01 Příbram 1,
kterého zastupuje ABM architekti, s.r.o., Masarykovo nábřeží č.p. 239/22, 110 00 Praha 1-
Nové Město

Místo: parc. č. 698/1, 698/7, 698/8 v katastrálním území Višňová

Dokumentace záměru: DSP 06/2019

Odpovědný zpracovatel dokumentace záměru: Ing. Jaroslav Benda, ČKAIT 0007691

Podklady pro vydání závazného stanoviska:

- 1/ Dokumentace záměru
- 2/ Politika územního rozvoje ČR (PÚR), v platném znění
- 3/ Zásady územního rozvoje Středočeského kraje (ZÚR), v platném znění
- 4/ Územní plán Višňová(ÚP)

PŘÍLOHA 2 Vyjádření z hlediska územně plánovací dokumentace

Střelnice „Placy“ Višňová – terénní úpravy (II. etapa) a navýšení stávajících valů
Oznámení dle Přílohy č. 3 k zákonu č. 100/2001 Sb., ve znění pozdějších předpisů

Č.j. MeUPB 107179/2019

str. 2

Orgán územního plánování přezkoumal záměr podle § 96b odst. 3 stavebního zákona, zda je přípustný z hlediska souladu s PÚR a územně plánovací dokumentací a z hlediska uplatňování cílů a úkolů územního plánování, či nikoliv. Platná PÚR záměr neřeší. Platný ÚP je v souladu s vydanými ZÚR. Cíle a úkoly územního plánování jsou obsaženy a vyjádřeny platným ÚP. Proto byl záměr posuzován z hlediska souladu s ÚP.

Záměr je dle ÚP umístěn v ploše, která je označena NP1 – *plochy přírodní – specifické plochy areálu střelnice Placy*. Realizací záměru dojde ke zvýšení bezpečnosti a snížení hlučnosti ze stávající střelnice.

Orgán územního plánování posoudil navržený záměr a neshledal rozpor s ÚP ani s požadavky ustanovení § 18 a 19 stavebního zákona. Došel tedy k závěru, že posuzovaný záměr je přípustný.

Platnost závazného stanoviska lze prodloužit, pokud se nezmění podmínky v území.

Závazné stanovisko nepozbývá platnosti:

- bylo-li na základě žádosti podané v době jeho platnosti vydáno územní rozhodnutí, společné povolení nebo jiné obdobné rozhodnutí podle jiného zákona a toto rozhodnutí nabylo právní moci,
- byla-li na základě návrhu veřejnoprávní smlouvy nahrazující územní rozhodnutí nebo společné povolení podaného v době jeho platnosti uzavřena veřejnoprávní smlouva a tato veřejnoprávní smlouva nabyla účinnosti, nebo
- nabyli-li právních účinků územní souhlas nebo společný územní souhlas a souhlas s provedením ohlášeného stavebního záměru vydaný k oznámení stavebního záměru učiněného v době platnosti závazného stanoviska.

OTISK ÚŘEDNÍHO RAZÍTKA

Vojtěch Vaverka v.r.

vedoucí oddělení územního plánování

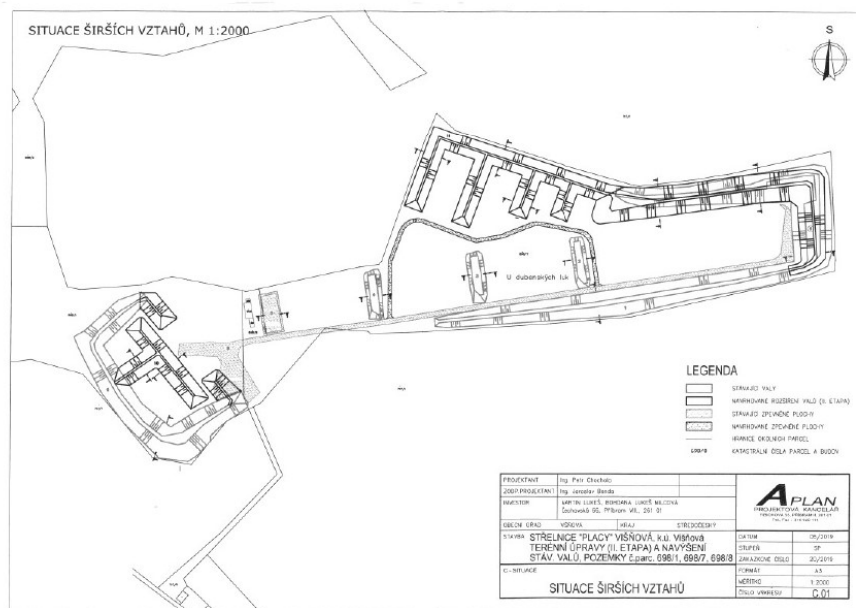
Obdrží:

Žadatel

ABM architekti, s.r.o., IDDS: x6jivsf

sídlo: Masarykovo nábřeží č.p. 239/22, 110 00 Praha 1-Nové Město

Příloha - ověřený situační výkres záměru:



Vyjádření k rozšíření a nově vzniklým valům v lokalitě Placy s ohledem na biodiverzitu a výskyt zvláště chráněných druhů

Zpracovatel: RNDr. Ondřej Sedláček, Ph.D., Ochrana fauny ČR, o.p.s., Hrachov 13, 262 56
Svatý Jan; email: zbrd@email.cz, tel.: +420 604 44 24 91

1. Účel vyjádření:

Účelem tohoto vyjádření je zhodnotit vliv terénních úprav na biodiverzitu, především zvláště chráněné druhy živočichů a rostlin v této cenné lokalitě.

Dále je cílem navrhnout péči o plochy vzniklé terénními úpravami tak, aby co nejlépe doplňovaly biotopy v kontextu okolních enkláv cenných stanovišť s výskytem ohrožených druhů rostlin a živočichů a v co možná nejvyšší míře sloužily k budoucí podpoře biodiverzity v lokalitě včetně řady ohrožených druhů.

2. Současná situace:

Lokalita střelnice se nachází na pozemcích 698/7, 698/1, 690/1, 690/2, 690/3, k. ú. Višňová. Jedná se o luční enklávy uprostřed lesního komplexu s charakterem mozaiky suchých, střídavě vlhkých a místy i mokřadních luk na živinami chudých, neplodných půdách. Součástí lokality je VKP Černé bláto s výskytem silně ohroženého hořce hořepníku (*Gentiana pneumonanthe*) a kriticky ohroženého modráska hořcového (*Phengaris alcon*). Oba druhy cílových organismů ochrany se vyskytují částečně i mimo VKP v prostoru střelnice.

V minulosti se snažil předchozí majitel pozemky zalesnit, čemuž mu bylo zamezeno. Zalesnění by znamenalo zánik cenných biotopů i ohrožených druhů fauny a flory.

V letech 2015 až 2019 došlo k terénním úpravám na všech jmenovaných pozemcích. Materiál použitý k terénním úpravám pochází ze stavby nedaleké dálnice D4. Jedná se převážně o jíl a písek, místy i ornici. Valy jsou již částečně porostlé bylinnou vegetací.

Terénní úpravy, především výstavba valů, lokalitu nijak zvláště nepoškodily. Valy i jinak narušené plochy jsou ponechány spontánní sukcesii, případně probíhá dosev rostlin vyskytujících se přímo na lokalitě (metoda zeleného sena). Luční porosty, případně valy, jsou koseny dle harmonogramu stanovené odborným správcem lokality (autor této zprávy). Tento harmonogram zohledňuje především fenologii hořce hořepníku a modráska hořcového. Kosení probíhá v mozaice časně z jara (do poloviny května) a pak až po odkvětu hořce, od začátku října. Kosení doplňují řízené povrchové disturbance (např. brány, rekultivátor), které podporují regeneraci hořce. Populace hořce hořepníku se na plochách s touto péčí rozmáhá (podrobný monitoring proběhne v r. 2020).

Na lokalitě byla před časem vybudována soustava tůní, které hostí početné populace mnoha vzácných druhů obojživelníků včetně blatnice skvrnitě (*Pelobates fuscus*) a rosničky zelené (*Hyla arborea*).

Valy hostí některé vzácnější druhy hmyzu (např. pískomilné samotářské včely).

Další rozšíření valů je plánováno na r. 2020.

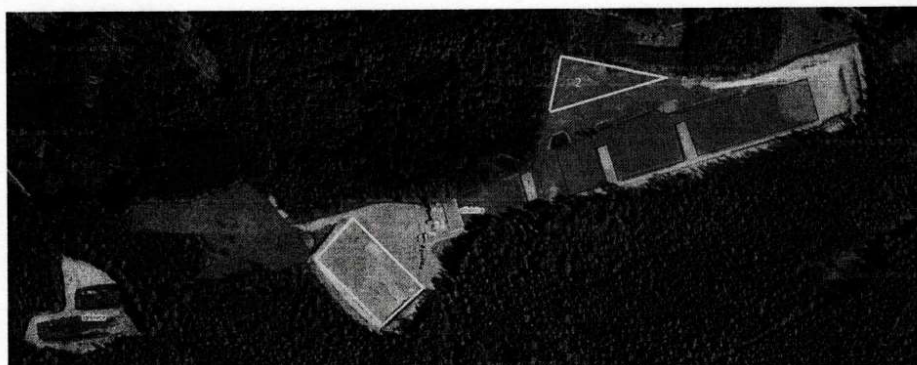
3. Vyjádření k současným terénním úpravám vzhledem k výskytu vzácných rostlin a živočichů

Výstavba nových valů a rozšíření stávajících je dle přiložené technické zprávy (Projektová kancelář APLAN, Obr. 2) situována do míst, kde se v současné době nenachází cílové druhy ochrany v dané lokalitě – tedy především populace hořce hořepečníku (*Gentiana pneumonanthe*) a modráška hořcového (*Phengaris alcon*). Do ploch 1 a 2 budou rovněž situovány případné deponie zeminy během stavby valů (Obr. 1).

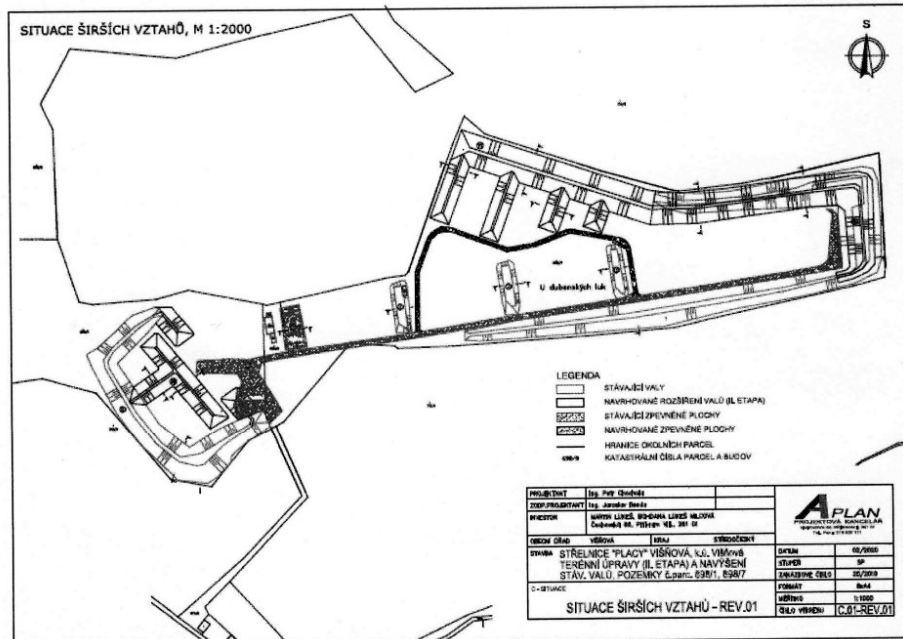
Jedná se upravenou a srovnanou plochu v iniciální fázi sukcese (Plocha 1, Obr. 1) a okraj spíše degradované louky (Plocha 2, Obr. 1). Tyto plochy v současné době nehostí zmíněné cílové organismy ani významné populace jiných zvláště chráněných druhů. Obr. 1 (modře) ukazuje plochy s výskytem zájmových druhů organismů (hořec hořepečník a modrásek hořcový).

Stavbu lze provést při dodržení následujících podmínek:

- K případné deponii materiálu budou využity pouze plochy 1 a 2 na Obr. 1 a plochy vyznačené v projektové dokumentaci (Obr. 2).
- Stavbou nebudou nijak dotčeny plochy vyznačené v Obr. 1 – výskyt hořce hořepečníku a modráška hořcového.
- Po dokončení stavby budou provedena opatření, která by mohla vést k rozšíření hořce i na nově vzniklé disturbované plochy mezi valy (dosevy rostliny za odborného vedení).
- Valy budou „ošetřeny“ dle přiloženého návodu níže (Bod 4).



Obr. 1. Situační výkres lokality Placy ve vztahu k plánovaným vytváření dočasných deponií. Plocha 1 a 2 – plochy určené k dočasné deponii zeminy a výstavbě valů. Modré plochy – plochy s koncentrovaným výskytem zvláště chráněných rostlin a živočichů (hořec hořepečník a modrásek hořcový).



Obr. 2. Výkres projektu rozšíření valů v lokalitě Placy.

4. Souhrn základních opatření k finální úpravě valů a okolních ploch (v ploše VKP Černé bláto i mimo něj)

Nově vzniklé valy jsou situovány do ploch mimo současné rozšíření výskytu hořce hořepníku (*Gentiana pneumonanthe*) na lokalitě.

Nově vzniklé plochy mohou i do budoucna sloužit k podpoře biodiverzity, a to místy dokonce ve vyšší míře než některé původní biotopy. Lze a je třeba je tedy využívat k zajištění zájmů ochrany přírody a krajiny. Musí být ovšem striktně dodrženy následující podmínky:

- Finální vrstvu na bocích i svrchu valů nesmí tvořit jakýkoliv cizorodý materiál – např. štěrk nebo dokonce asfalt apod.
- Na vrchu valu mohou roztroušeně být kameny a balvany. Pouze na části valů, na zastíněné straně přivrácené k lesu, je přípustná finální jílová vrstva.
- Povrch valů musí být převeden na louce podobný biotop a step. Aby došlo k nastartování růstu přirozené skladby lučního porostu, je vhodné valy pohazovat zeleným senem (čerstvě pokosenou biomasou) z VKP Černé bláto. Vyloučeny musí být ke sběru biomasy plochy přerůstající třtinou křovištní.
- Část ploch na svazích valů (asi 1/3 rozlohy) by měla zůstat písčité, ponechána samovolnému vývoji bez dalších zásahů. To povede k podpoře pískomilných druhů rostlin i živočichů.
- Přípustné jsou pouze bodové výsadby stanovištně příslušných listnatých dřevin (např. dub) nebo borovice.
- Valy je vhodné do budoucna pravidelně kosit. V prvních fázích lépe dvakrát ročně, později (pod dvou letech) stačí jen jednou ročně, postupně a v mozaice.

- g) Plochy mezi valy nesmí být intenzivně koseny (tzv. anglický trávník). Doporučuje se dvojí seč, a to v termínu do 15. května a po 15. září.
- h) V plochách mezi valy může být dosévána cílová rostlina - hořec hořepník (*Gentiana pneumonanthe*). K manipulaci se zvláště chráněným druhem je třeba výjimka ze zákona 114/1992 Sb. Nositelem výjimky je autor této zprávy.
- i) Součástí péče o celou lokalitu musí být další opatření – především pravidelné kosení lučních porostů dle přesného harmonogramu. Péče o lokalitu musí být nadále konzultována s odborníky (Ochrana fauny ČR, o.p.s).
- j) Po konzultaci s odborným biologickým dohledem je vhodné vyhloubit další 1-2 rozsáhlejší tůně jako částečné kompenzační opatření.

Za zcela nežádoucí lze z pohledu ochrany biodiverzity označit tyto úpravy valů:

- a) Nepřípustné jsou klasické rekultivační postupy a vznik jakýchkoliv antropogenních objektů (zástavba, dlažba, zpevněné cesty apod.).
- b) Nepřípustné je radikální odvodňování ploch. Naopak je žádoucí, aby plochy mezi valy byly mírně podmáčené.
- c) V žádném případě nesmí být valy zalesněny! Valy musí i nadále doplňovat okolní luční biotopy, na které jsou vázány cílové druhy organismů.
- d) Nepřípustné je převedení na kulturní travnatý porost s častým sekáním a vzniku „anglických trávníků“ apod. Vyloučeny musí být jakékoliv výsevy stanovištně nepůvodních trav a bylin, především komerčních travních směsí.

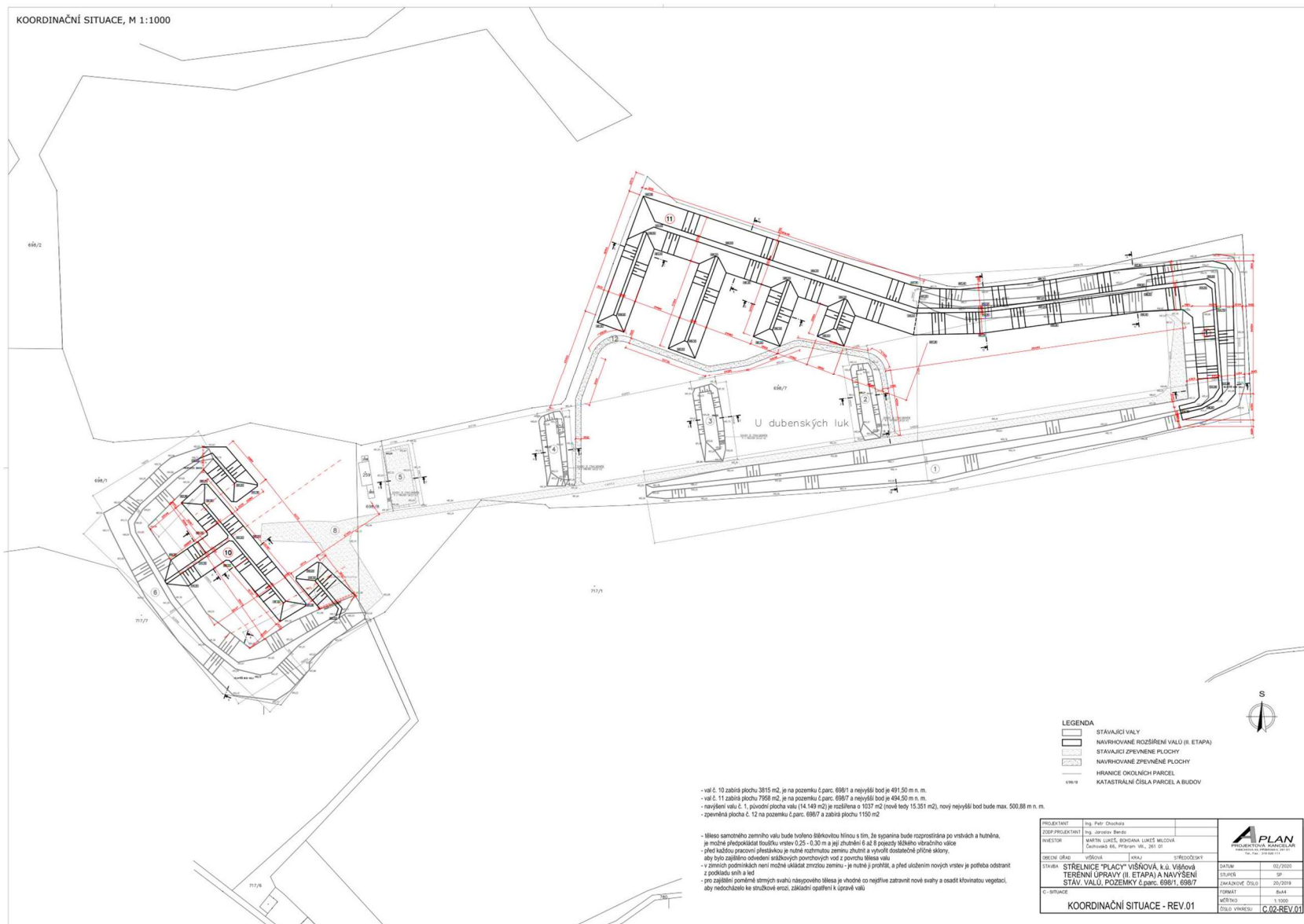
Cílem navržených úprav by mělo být nastartování přírodních pochodů a jejich postupné převedení do stavu přirozených biotopů zapadajících do kontextu lučních enkláv. Navržená opatření mohou vést k nastartování přirozené sukcese (tu je ovšem žádoucí brzdit) a stabilizaci nových přirozených biotopů, které ve finále mohou být velmi cenné z pohledu ochrany biodiverzity a podporovat výskyt ohrožených druhů rostlin a živočichů. Je žádoucí, aby o valy bylo pečováno podobným způsobem, jako o okolní luční porosty.

V Příbrami 20. 04. 2020



RNDr. Ondřej Sedláček, Ph.D.

Ochrana fauny ČR, o.p.s.



KRAJSKÁ HYGIENICKÁ STANICE
STŘEDOČESKÉHO KRAJE SE SÍDLEM V PRAZE

Váš dopis zn.: -----
Ze dne: 15.11.2019

Ing.arch. Lukáš Bílek
ABM architekti s.r.o.
Masarykovo nábřeží 22
110 00 Praha 1

Sp. zn.: S-KHSSC 62556/2019
Č. j.: KHSSC 62556/2019

Vyřizuje: Ing. Luboš Mandík
Tel.: 318 629 311
E-mail: lubos.mandik@khsste.cz

Datum: 13. prosince 2019

Střelnice Placy – terénní úpravy (II. etapa) a navýšení stávajících valů na poz. p.č. 698/1 a 698/7 k.ú. Višňová, projektová dokumentace k územnímu řízení a povolení stavby, závazné stanovisko

Na základě žádosti stavebníka, Martina Lukeše, nar. 12.03.1981, trvale bytem Čechovská 66, 261 01 Příbram, zastoupeného na základě plné moci ze dne 26.09.2019 Ing.arch. Lukášem Bílkem, nar. 15.02.1980, se sídlem Masarykovo nábřeží 22, 110 00 Praha 1, doručené dne 27.11.2019 a zaevidované pod č.j. KHSSC 62556/2019, posoudila Krajská hygienická stanice Středočeského kraje se sídlem v Praze (dále jen „KHS“) jako dotčený správní úřad věcně příslušný podle § 77 odst. 1 a § 82 odst. 2 písm. i) zákona č. 258/2000 Sb., o ochraně veřejného zdraví a o změně některých souvisejících zákonů, ve znění pozdějších předpisů (dále jen „zákon“), místně příslušný dle ustanovení § 11 odst. 1 písm. b) zákona č. 500/2004 Sb., správní řád, ve znění pozdějších předpisů (dále jen „správní řád“) a věcně příslušný podle ust. § 10 správního řádu a podle ust. § 82 odst. 1 a přílohy č. 2 zákona, projektovou dokumentaci k územnímu řízení a povolení stavby: „Terénní úpravy (II. etapa) a navýšení stávajících valů střelnice Placy - Višňová“ na poz. p.č. 698/1 a 698/7 k.ú. Višňová v rozsahu právní úpravy provedené § 30 odst. 1 s § 77 odst. 2 zákona a v souladu s ustanovením § 4 odst. 2 písm. a) zákona č.183/2006 Sb., o územním plánování a stavebním řádu (stavební zákon), ve znění pozdějších předpisů (dále jen „stavební zákon“) a § 149 odst. 1 správního řádu vydává toto

z á v a z n é s t a n o v i s k o :

S předloženou projektovou dokumentací k územnímu řízení a povolení stavby: „Terénní úpravy (II. etapa) a navýšení stávajících valů střelnice Placy - Višňová“ na poz. p.č. 698/1 a 698/7 k.ú. Višňová

s e s o u h l a s í .

O d ů v o d ň e n í :

Dne 27.11.2019 byla na KHS, územní pracoviště Příbram, doručena žádost o vyjádření k projektové dokumentaci k územnímu řízení a povolení stavby: „Terénní úpravy (II. etapa) a navýšení stávajících valů střelnice Placy - Višňová“ na poz. p.č. 698/1 a 698/7 k.ú. Višňová. PD byla zpracována v červnu 2019 Ing. Petrem Chocholou, autorizováno Ing. Jaroslavem Bendou (ČKAIT

0007691), APLAN, projektová kancelář, Fibichova 55, 261 01 Příbram II. Předloženo vyhotovení PD označené pořadovým číslem 3.

Dokumentaci předložil stavebník, Martin Lukeš, nar. 12.03.1981, trvale bytem Čechovská 66, 261 01 Příbram, zastoupený na základě plné moci ze dne 26.09.2019 Ing.arch. Lukášem Bílkem, nar. 15.02.1980, se sídlem Masarykovo nábřeží 22, 110 00 Praha 1.

Předložená projektová dokumentace řeší v prostoru střelnice vybudování nových valů a úpravu již stávajících valů. Hlavní val (1) na východním okraji střelnice bude navýšen o 5 m a dosáhne tak max. výšky 13,5 m. Navýšeno bude i pokračování stávajícího valu na severní hranici, na který bude v západním směru navazovat nová soustava valů o výšce max. 8 m.


Další nové valy jsou navrženy v západní části areálu střelnice. Ty rozdělí stávající ohraničený prostor na dva samostatné.

Navýšení valů a jejich rozšíření zvýší bezpečnost v přilehlých lesních pozemcích a současně do určité míry sníží i šíření hluku z provozu střelnice.

V prostoru střelnice jsou dále navrženy úpravy cest, spojující jednotlivé části areálu.

S předloženou projektovou dokumentací k územnímu řízení a povolení stavby: „Terénní úpravy (II. etapa) a navýšení stávajících valů střelnice Placy - Višňová“ na poz. p.č. 698/1 a 698/7 k.ú. Višňová se souhlasí.

Projektová dokumentace k územnímu řízení a povolení stavby: „Terénní úpravy (II. etapa) a navýšení stávajících valů střelnice Placy - Višňová“ na poz. p.č. 698/1 a 698/7 k.ú. Višňová není součástí záslůky. V případě zájmu si ji můžete vyzvednout na podatelně KHS Středočeského kraje se sídlem v Praze, územní pracoviště Příbram, U Nemocnice 85, 261 80 Příbram, pokud nebude vyzvednuta v termínu do 3 měsíců od obdržení tohoto stanoviska, bude skartována.


Ing. Luboš Mandík
vedoucí odd. hygieny obecné a komunální
pro okres Příbram



Rozdělovník
Adresá
MěÚ Příbram, stavební úřad, Tyršova 108, 261 01 Příbram I
KHS Stř.kr. - HOK, ú.p. Příbram

IDENTIFIKAČNÍ ÚDAJE

Datum zpracování oznámení 23. 06. 2020

Jméno, příjmení, bydliště a telefon zpracovatele oznámení a osob, které se podílely na zpracování oznámení

Mgr. Kateřina Šulcová



osvědčení odborné způsobilosti č.j. 88949/ENV/14

adresa: Dukelská 2541, Mělník 276 01

telefon: +420 724 677 562

e-mail: katerina@sulcova.eu

RNDr. Karolina Marešová

adresa: Svatoslavova 1, Praha 4 140 00

telefon: +420 728 896 590

e-mail: m.karol@centrum.cz

LITERATURA

Technické podklady související se záměrem

1. Dokumentace pro stavební povolení (APLAN – Projektová kancelář, únor 2020)

Informační webové zdroje

2. Národní geoportál INSIPRE <http://geoportal.gov.cz>
3. Portál Českého hydrometeorologického ústavu <http://portal.chmi.cz/>
4. Česká geologická služba, mapový server <http://geology.cz/>
5. Český statistický úřad <http://czso.cz/>
6. Hydroekologický informační systém VÚV T. G. M. <http://heis.vuv.cz/>
7. Ministerstvo životního prostředí <http://mzp.cz/>

Legislativa

8. Zákon č. 100/2001 Sb., o posuzování vlivů na životní prostředí, ve znění pozdějších předpisů
9. Zákon č. 114/1992 Sb., o ochraně přírody a krajiny, ve znění pozdějších předpisů
10. Zákon č. 183/2006 Sb., o územním plánování a stavebním řádu, ve znění pozdějších předpisů
11. Zákon č. 185/2001 Sb., o odpadech, ve znění pozdějších předpisů
12. Zákon č. 201/2012 Sb., o ochraně ovzduší, ve znění pozdějších předpisů
13. Zákon č. 242/1992 Sb., o státní památkové péči, ve znění pozdějších předpisů
14. Zákon č. 254/2001 Sb., o vodách, ve znění pozdějších předpisů
15. Zákon č. 258/2000 Sb., o ochraně veřejného zdraví, ve znění pozdějších předpisů
16. Zákon č. 334/1992 Sb., o ochraně zemědělského půdního fondu, ve znění pozdějších předpisů
17. Vyhláška č. 93/2016 Sb., kterou se stanoví Katalog odpadů, ve znění pozdějších předpisů
18. Vyhláška č. 294/2005 Sb., o podmínkách ukládání odpadů na skládky a jejich využívání na povrchu terénu a změně vyhlášky č. 383/2001 Sb., o podrobnostech nakládání s odpady
19. Vyhláška č. 383/2001 Sb., o podrobnostech nakládání s odpady
20. Vyhláška č. 395/1992 Sb., kterou se provádějí některá ustanovení zákona č. 114/1992 Sb., o ochraně přírody a krajiny
21. Vyhláška č. 222/2014 Sb., o ochraně dřevin a povolování jejich kácení
22. Vyhláška č. 389/2012 Sb., o radiační ochraně
23. Vyhláška č. 48/2011 Sb., o stanovení tříd ochrany ZPF
24. Vyhláška č. 327/1998 Sb., kterou se stanoví charakteristika bonitovaných půdně ekologických jednotek
25. Vyhláška č. 5/2011 Sb., o vymezení hydrogeologických rajonů a útvarů podzemních vod, způsobu hodnocení stavu podzemních vod a náležitostech programů zjišťování a hodnocení stavu podzemních vod
26. Nařízení vlády č. 272/2011 Sb., o ochraně zdraví před nepříznivými účinky hluku a vibrací

27. Nařízení vlády č. 401/2015 Sb., o ukazatelích a hodnotách přípustného znečištění povrchových vod a odpadních vod, náležitostech povolení k vypouštění odpadních vod do vod povrchových a do kanalizací a o citlivých oblastech
28. Metodické sdělení MŽP, odboru posuzování vlivů na životní prostředí a integrované prevence (č.j. 18130/ENV/15 ze dne 6. 3. 2015)
29. Metodické sdělení MŽP, odboru posuzování vlivů na životní prostředí a integrované prevence (č.j. MZP/2017/710/1985 ze dne 20. 10. 2017)