



**Oznámení záměru podle přílohy č. 3
zákona č. 100/2001 Sb.
Recyklační linka stavebních odpadů
Prolys s.r.o. Lysá nad Labem**

10/2005

Identifikační list

Název akce: Recyklační linka stavebních odpadů Prolys s.r.o. Lysá nad Labem

Objednatel: Prolys s.r.o.
Luční ulice
289 22 Lysá nad Labem

IČO: 25643444

Tel.: 603 804 145, 602 391 281

Fax: 325 561 721

prolys@nymbursko.cz

www.prolys.nymbursko.com

Zpracovatel: EKORA s.r.o.
Nad Opatovem 2140/2
149 00 Praha 4

IČO: 61681369

Tel/fax: + 420 267 914 573

GSM brána: + 420 724 008 923

ekora@ekora.cz

www.ekora.cz

Zakázkové číslo:

Zpracoval: Ing. Tomáš Rosenberg

Kontroloval: Ing. Tomáš Dvořáček

Schválil: Ing. Pavel Kořan
ředitel společnosti

V Praze dne: 5.10.2005

Počet stran textu: 24

Počet příloh: 10

Tuto zprávu není možné reprodukovat a rozšiřovat bez souhlasu společnosti EKORA s.r.o. Na základě souhlasu společnosti může být dokument reprodukován pouze včetně textových a grafických příloh.

Obsah

Identifikační list	2
Obsah	3
A. ÚDAJE O OZNAMOVATELI	6
A. 1. Obchodní firma	6
A. 2. Sídlo	6
3. Oprávněný zástupce oznamovatele	6
B. ÚDAJE O ZÁMĚRU	7
B. I. Základní údaje	7
B. I. 1. Název záměru	7
B. I. 2. Kapacita (rozsah) záměru	7
B. I. 3. Umístění záměru	7
B. I. 4. Charakter záměru a možnost kumulace s jinými záměry	8
B. I. 5. Zdůvodnění potřeby záměru a jeho umístění, včetně přehledu zvažovaných variant a hlavních důvodů pro jejich výběr, resp. odmítnutí	8
B. I. 6. Popis technického a technologického řešení záměru	8
B. I. 7. Předpokládaný termín zahájení realizace záměru a jeho dokončení	9
B. I. 8. Výčet dotčených územně samosprávných celků	9
B. I. 9. Zařazení záměru podle přílohy č. 1 k zákonu č. 100/2001 Sb. ve znění 93/2004 Sb.	9
B. II. Údaje o vstupech	10
B. II. 1. Půda	10
B. II. 2. Voda	10
B. II. 3. Ostatní surovinové a energetické zdroje	10
B. II. 4. Nároky na dopravní a jinou infrastrukturu	11
B. III. Údaje o výstupech	12
B. III. 1. Ovzduší	12
B. III. 2. Odpadní vody	13
B. III. 3. Hluk	13
B. III. 4. Odpady	13
C. ÚDAJE O STAVU ŽIVOTNÍHO PROSTŘEDÍ V DOTČENÉM ÚZEMÍ	15
C. I. Výčet nejzávažnějších environmentálních charakteristik dotčeného území ..	15
C. II. Charakteristika současného stavu životního prostředí v dotčeném území ...	16
D. KOMPLEXNÍ HODNOCENÍ VLIVŮ ZÁMĚRU NA OBYVATELSTVO A ŽIVOTNÍ PROSTŘEDÍ	19
D. I. Charakteristika předpokládaných vlivů záměru na obyvatelstvo a životní prostředí a hodnocení jejich velikosti a významnosti	19
D. II. Možné vlivy přesahující státní hranice	20
D. III. Charakteristika opatření k prevenci, vyloučení, snížení, popřípadě kompenzaci nepříznivých vlivů na životní prostředí	20
D. IV. Charakteristika nedostatků ve znalostech a neurčitostí, které se vyskytly při specifikaci vlivů	20
E. DOPLŇUJÍCÍ ÚDAJE	21
F. ZÁVĚR	22
G. VŠEOBECNĚ SROZUMITELNÉ SHRNUTÍ NETECHNICKÉHO CHARAKTERU	22
H. ÚDAJE O ZPRACOVATELI OZNÁMENÍ	23
I. PŘÍLOHY	24

Seznam obrázků: Obrázek č.1: Umístění záměru
Obrázek č. 2 : Počty průjezdu vozidel na komunikacích v zájmové oblasti (výsledky sčítání dopravy na dálniční a silniční síti v roce 2000 – zdroj: Ředitelství silnic a dálnic ČR).
Obrázek 3: Výřez ze základní vodohospodářské mapy 1:50.000

Seznam tabulek: Tabulka č. 1: Průměrné měsíční a roční teploty vzduchu na stanici v Čelákovících
Tabulka č. 2: Průměrné množství srážek na stanici v Čelákovících
Tabulka č. 3: Průměrné koncentrace škodlivin v ovzduší udávané pro okres Nymburk (měření ze stanic Nymburk a Kolín)

Seznam příloh:

1. Katastrální mapa, výpis z katastru nemovitostí
2. Nájemní smlouva s městem
3. Smlouva o zajištění sociálního zázemí - Melin s.r.o.
4. Přehledná situační mapa zájmového území
5. Místní systém ÚSES
6. Výřez z územního plánu města
7. Vyjádření Povodí Labe k záměru
8. Vyjádření příslušného stavebního úřadu k záměru
9. Protokol o měření hluku na zařízení EXTEC s drtičem Parker
10. Fotografická dokumentace

Oznámení bylo zpracováno podle přílohy č. 3 zákona č. 100/2001 Sb. ve znění pozdějších předpisů a podle metodického pokynu odboru posuzování vlivů na životní prostředí MŽP.

A. ÚDAJE O OZNAMOVATELI

A. 1. Obchodní firma

Prolys s.r.o.

IČO: 25643444

Tel.: 603 804 145, 602 391 281

Fax: 325 561 721

prolys@nymbursko.cz

A. 2. Sídlo

Luční ulice
Lysá nad Labem
289 22

3. Oprávněný zástupce oznamovatele

Ing. Luboš Kloud, jednatel společnosti

B. ÚDAJE O ZÁMĚRU

B. I. Základní údaje

B. I. 1. Název záměru

Recyklační linka stavebních odpadů Prolys s.r.o. Lysá nad Labem

B. I. 2. Kapacita (rozsah) záměru

Záměrem společnosti Prolys s.r.o. je vybudování recyklačního zařízení pro zpracování stavebních odpadů vznikajících ve městě Lysá nad Labem a v blízkém okolí. Maximální kapacita zařízení je 4.000 tun materiálu za rok. K drcení a třídění materiálu budou využívány mobilní prostředky. Fond pracovní doby těchto zařízení bude cca 100 hodin.

B. I. 3. Umístění záměru

Kraj : Středočeský
Okres: Nymburk
Obec : Lysá nad Labem
Katastrální území : Litol

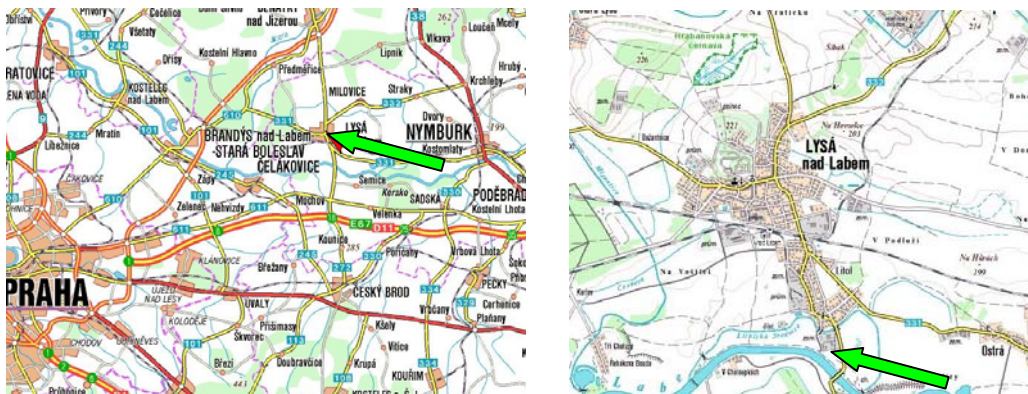
Záměr se nachází na jižním okraji Lysé nad Labem (části Litol) v areálu bývalého JZD (dnes v užívání společností Brazel s.r.o. a Melin s.r.o.). Záměr je situován na části pozemku p. č. 14/20 k. ú. Litol. Tento pozemek je v majetku města a společnost Prolys s.r.o. ho má v dlouhodobém nájmu. Záměr sousedí s pozemky 14/11 (ostatní plocha - protipovodňová hráze Labe), 14/15 (ostatní plocha), 14/14 (ostatní plocha).

Je nutno konstatovat, že v oblasti proběhlo rozdělení pozemků které ještě není zaevidováno na katastrálním úřadu. Pozemek p. č. 14/20 k. ú. Litol je vyměřen dle geometrického plánu č. 368-22/1999 ze dne 8.3.1999 vyhotoveného firmou Vaníček-GKK.

Těsně v okolí záměru nejsou situovány obytné stavby. Nejbližšími obytnými objekty jsou budovy v ul. Na Staré Vsi a Dolejší cca 120 m severně. Tyto obytné objekty jsou od záměru odděleny terénními a stavebními překážkami. Západní okolí záměru tvoří většinou louky a zemědělsky využívané plochy s místním názvem Za Oborkou. Jižní hranice areálu je tvořena protipovodňovou zdí za kterou se nachází území plánovaného překladiště štěrkopísků. Toto překladiště nebylo zcela realizováno, území je tímto způsobem občas využíváno.

Situace lokality je uvedena v příloze č. 2. Výpis z katastru nemovitostí je spolu se snímkem z pozemkové mapy uveden v příloze č. 1.

Plošná výměra záměru je 1775 m².



Obrázek č.1: Umístění záměru

B. I. 4. Charakter záměru a možnost kumulace s jinými záměry

Záměrem společnosti Prolys s.r.o. je vybudování recyklačního zařízení pro zpracování stavebních odpadů vznikajících ve městě Lysá nad Labem a v blízkém okolí. Maximální kapacita zařízení je 4.000 tun materiálu za rok. Fond pracovní doby drtící a třídící linky je cca 100 hodin ročně.

Stavební sutě a odpady budou drceny na předem stanovené zrnitosti ve speciálním mobilním drtiči a následně opětivně využívány ve stavebnictví. V areálu recyklačního centra bude vybudována zabezpečená plocha pro drtič, skladování vstupních stavebních odpadů a produktů. Dále bude provedeno zpevnění příjezdové komunikace.

Záměr je v souladu s POH města Lysá nad Labem i Středočeského kraje.

Záměr nekumuluje s jinými záměry.

B. I. 5. Zdůvodnění potřeby záměru a jeho umístění, včetně přehledu zvažovaných variant a hlavních důvodů pro jejich výběr, resp. odmítnutí

V současné době roste, vzhledem k požadavkům specifikovaným mimo jiné v závazných částech POH, poptávka po recyklaci stavebních odpadů. Vzhledem k tomu, že není k dispozici dostatečný počet vhodných zařízení, jsou stavební odpady ve velkých množstvích dále skládkovány. Uvažovaný záměr vytvoří kapacitu pro zpracování a další využití stavebních odpadů v Lysé nad Labem a blízkém regionu a přispěje ke snížení spotřeby primárních surovin.

Jiná varianta není uvažována.

B. I. 6. Popis technického a technologického řešení záměru

B. I. 6. 1. Technický popis záměru

Zařízení se bude skládat ze zpevněné plochy cca 1.700 m², mobilního dtiče stavebních sutí a odpadů a pomocných stavebních mechanismů - malý čelní nakladač, kropící cisterna.

Na lokalitě bude instalováno mobilní třídící a drtící zařízení typu Extec 5000 s drtičem Parker případně adekvátní Hartl KM 603 PCV + Hartl SPS 10x4 o výkonech cca 60 - 120 tun za hodinu. Tato sestava umožňuje produkci až 3. směsí s frakcemi o zrnitosti od 60 do 200 mm.

Odpady jsou nadávkovány do drtiče čelním nakladačem. Zde dojde k drcení materiálů a dopravníkem jsou přesunuty do třídící linky. Zde jsou přes síta s danou zrnitostí materiály roztříděny na jednotlivé frakce.

Zařízení je přepravováno na návěsovém podvozku tahačem.

Vzhledem k hodinové kapacitě drtícího a třídícího zařízení cca 50 tun předpokládáme fond pracovní doby mobilní jednotky pouze cca 100 hodin ročně (2 hod. týdně).

B. I. 6. 2 Počet zaměstnanců

Provoz je zajišťován obsluhou cca 2 zaměstnanců společnosti Prolys s.r.o.

B. I. 7. Předpokládaný termín zahájení realizace záměru a jeho dokončení

Rok 2005-2006

B. I. 8. Výčet dotčených územně samosprávných celků

Město Lysá nad Labem:
Městský úřad Lysá nad Labem,
Husovo nám. 23
289 22 Lysá nad Labem

Kraj Středočeský:
Krajský úřad Středočeského kraje
Zborovská 11
150 21 Praha 5

B. I. 9. Zařazení záměru podle přílohy č. 1 k zákonu č. 100/2001 Sb. ve znění 93/2004 Sb.

Záměr spadá do kategorie II. dle přílohy č. 1 zákona č. 100/2001 Sb. ve znění pozdějších předpisů. Podle této přílohy se jedná o: 10.1 zařízení pro nakládání s ostatními odpady s kapacitou 1.000 - 30.000 tun za rok.

B. II. Údaje o vstupech

B. II. 1. Půda

Realizací záměru dojde k záboru půdy na části pozemku p. č. 14/20 k. ú. Litol v areálu bývalého zemědělského podniku (JZD). Dle územního plánu města se jedná o výrobní zónu (VZ). Lze konstatovat, že v současné době není pozemek prakticky využíván. Na jeho části je situován mezisklad odpadního betonu z města, druhou část zabírá hromada zeminy pocházející pravděpodobně z dob JZD.

B. II. 2. Voda

Při provozu zařízení není spotřebovávána technologická voda. Voda bude využívána k postřiku za účelem snížení prašnosti a očištění vozidel. K aplikaci bude využíván vlastní cisternový kropící vůz. Zájmový prostor se nenachází v pásmu hygienické ochrany vodního zdroje ani v pásmu chráněné akumulace podzemních vod. Nejbližší odběrné objekty jsou v areálu podniku Brazel s.r.o. a využívá je i společnost Melin s.r.o. Jedná se o studny bývalého JZD využívané pro odběr užitkové vody. Voda není pitná.

Pitná voda pro pracovníky bude používána balená. Sociální zázemí bude poskytnuto na základě smlouvy v areálu podniku Melin s.r.o.

B. II. 3. Ostatní surovinové a energetické zdroje

Surovinovým zdrojem zařízení jsou především zpracovávané stavební odpady:

17 01 01	betonové úlomky bez škodlivin
17 01 02	cihelná suť čistá
17 01 03	tašky a keramické výrobky
17 05 04	zemina, kamení
17 01 07	směsi nebo oddělené frakce betonu

Všechny tyto materiály jsou zařazeny do ostatních odpadů „O“.

Elektrická energie a zemní plyn

Elektrická energie ani zemní plyn nejsou pro provoz zařízení využívány a nebudou zavedeny.

Palivo pro obslužné stroje

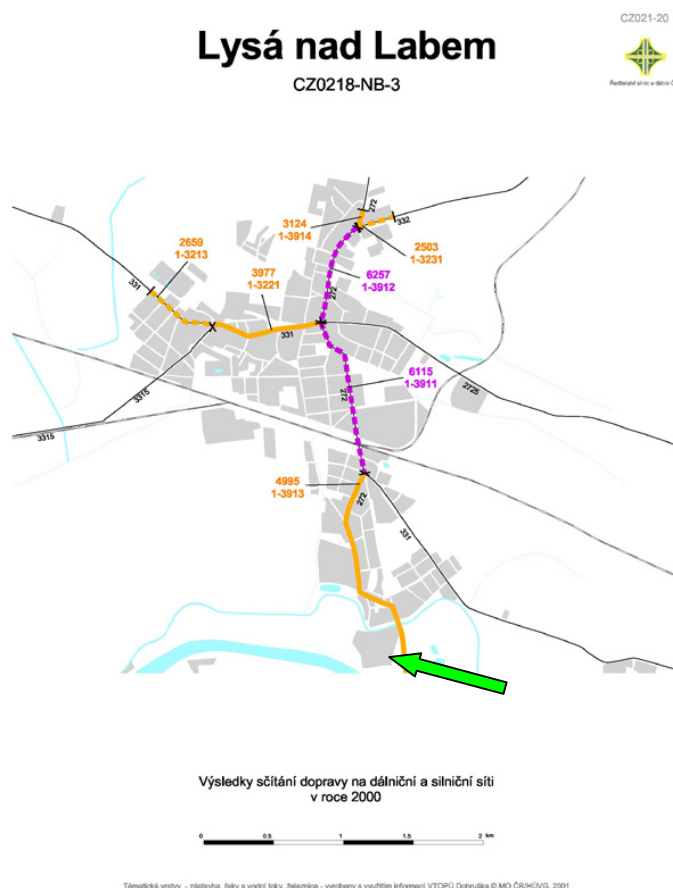
Palivo bude zajišťováno z místní veřejné čerpací stanici Lysá nad Labem (v areálu Melin). Spotřeba paliva strojů (nafta) při fondu pracovní doby cca 100 hodin a teoretické maximální spotřebě motoru (57 l/hod.) činí cca 5.700 l/rok. Servis strojů bude zabezpečován smluvně servisní organizací.

B. II. 4. Nároky na dopravní a jinou infrastrukturu

Město Lysá nad Labem leží cca 30 km východně od Prahy.

Místo záměru se nachází na jižním okraji městské části Lysé nad Labem Litol na v areálu bývalého JZD. Větší část areálu je v současné době využívána společnostmi Brazel s.r.o. a Melin s.r.o. Intenzita dopravy je znázorněna na obrázku č. 2. Ze silnice č. 272 vede k areálu odbočka po místní komunikaci. Tato komunikace je pouze částečně zpevněna a je vedena mimo obytnou zástavbu. V rámci realizace záměru bude provedeno její zpevnění betonovými deskami.

Dopravní zátěž v zájmovém území je tvořena hlavně dopravou po silnici č. 272 přes Lysou nad Labem. Dle sčítání dopravy v roce 2000 bylo zaregistrováno 4.995 průjezdů denně. Z této silnice je vedena odbočka k zájmovému areálu, která je v současnosti využívána zemědělskými stroji a občasnou dopravou např. štěrkopísků z meziskladovací plochy v blízkosti uvažovaného záměru.



Obrázek č. 2 : Počty průjezdu vozidel na komunikacích v zájmové oblasti (výsledky sčítání dopravy na dálniční a silniční síti v roce 2000 – zdroj: Ředitelství silnic a dálnic ČR).

V případě realizace záměru předpokládáme nárůst dopravy o cca 5 x denně závoz automobilem do 3,5 tuny nebo 3 x vozidlem 15 t. To znamená nárůst intenzity dopravy na silnici č. 272 o cca 0,2 %. Mezi areálem záměru a zmíněnou silnicí se

bude v úseku cca 200 m jednat o nárůst dopravní intenzity z cca 1 - 2 průjezdů za den na cca 10 průjezdů nákladních vozů za den. Zavážení bude probíhat pouze v denním čase a pracovní dny. Očista vozidel bude zabezpečena v areálu záměru pomocí skrápěcí cisterny.

Stávající komunikační síť zůstane zachována, proběhne zpevnění příjezdové komunikace mezi silnicí č. 272 a areálem záměru. Vzhledem k relativně nízkému nárůstu silniční dopravy v souvislosti s realizací záměru a dostatečné kapacitě příjezdových komunikací nebude realizace záměru omezovat plynulost dopravy.

Je nutno konstatovat, že tento odhad je zatížen možnými výkyvy v intenzitě dopravy související s nerovnoměrností přísunu stavebního materiálu.

B. III. Údaje o výstupech

B. III. 1. Ovzduší

Bodové zdroje emisí

Tyto emise mohou být tvořeny převážně prachovými částicemi emitovanými během manipulace s materiály, tedy především při vykládce, drcení a třídění materiálu. Prašnost bude omezována zkrápěním povrchů vodou z cisterny. Areál záměru je umístěn v sníženém prostoru za ochrannou protipovodňovou zdí, která jej částečně chrání před převažujícími západními větry. Vzhledem k fondu pracovní doby drtiče cca 100 hodin ročně a předpokládaným opatřením by prašnost měla být minimální.

Prašnost při zavážení materiálu bude vznikat při průjezdu vozidel po přístupové komunikaci ze silnice č. 272. Vzhledem k malé rychlosti vozidel a provedení zpevnění komunikace by prašnost měla být maximálně snížena. V případě potřeby bude tato místní komunikace také zkrápěna.

V areálu záměru bude prováděno očištění vozidel před výjezdem, což by mělo prašnost dále snížit.

Nejbližší obytné objekty jsou od prostoru záměru i příjezdové komunikace vzdáleny cca 150 m severním směrem a nebudou i s ohledem na převládající západní větry ohroženy. Tyto objekty jsou zároveň od prostoru záměru odděleny stávajícími budovami areálu společnosti Melin s.r.o. a Brazel s.r.o.

Za bodový zdroj můžeme považovat motor recyklační linky umístěný v zájmovém areálu. Linka je vybavena 1 dieselovým motor drtiče. Třídící linka je poháněna hydraulicky z drtiče. Motor drtiče má výkon cca 190 kW. Motor plní emisní normu EURO stupeň 1. Motor nedosahuje výkonu 200 kW a není tak zdrojem znečištění dle bodu 1.1.6 Přílohy č. 4 nařízení 353/2002.

Liniové zdroje

Liniové zdroje emisí budou představovány dopravou. Vzhledem k celkovému nárůstu dopravy na silnici II. třídy č. 272 o pouze cca 0,2 % není tento vliv významný.

Rovněž emise průjezdem cca 10 nákladních vozidel denně po místní komunikaci od silnice č. 272 k cihelně budou minimální.

B. III. 2. Odpadní vody

Technologie není zdrojem odpadních vod.

Zpevněná plocha bude provedena betonovými panely a voda bude volně zasakovat kolem nich. Vzhledem ke zpracovávaným materiálům a využití mobilní techniky nepředpokládáme únik znečištění a kontaminaci podzemní vody. Sociální zázemí pracovníků bude zajištěno v prostorách společnosti Melin s.r.o. na základě smlouvy.

B. III. 3. Hluk

Hluková zátěž bude tvořena především dopravou a provozem mechanismů na lokalitě. Doprava bude vedena mimo zastavěnou plochu a vzhledem k velikosti celkového navýšení dopravy o cca 0,2 % na silnici č. 272 není zvýšená hluková zátěž způsobená dovážením materiálu významná.

Zdrojem hluku na lokalitě budou kromě běžných stavebních mechanismů jako je čelní nakladač hlavně instalovaný mobilní drtič s třídící linkou. Na prakticky shodném zařízení (Extec 5000 + drtič Parker) bylo prováděno měření hladiny akustického tlaku při provozu na skládce na Bílé Hoře (příloha č. 6.).

Maximální hlučnost zařízení byla vyčíslena na 80 dB 10 m od zařízení bez výrazných tónových složek. Při rovnoměrném šíření bez překážek byla na základě měření ing. Konopy vyčíslena hluková zátěž 59 dB ve vzdálenosti 150 m od zařízení. Vzhledem k umístění zařízení za terénními a stavebními překážkami nepředpokládáme překročení přípustných hladin hluku v obytné zástavbě.

Vzhledem k omezenému fondu pracovní doby zařízení je hluková zátěž přijatelná. Zařízení bude v provozu pouze v pracovní dny v denní dobu.

B. III. 4. Odpady

Odpady vzniklé při provozu zařízení

Při příjmu a manipulaci s ukládanými materiály se provádí vytřídění těchto druhů odpadů:

17 02 01	použité stavební dřevo
17 04 05	železo a ocel

Uvedené materiály budou skladovány v prostoru záměru a příležitostně nabídnuty k dalšímu zpracování a využití. Jsou zařazeny do skupiny ostatních odpadů „O“.

Odpady vzniklé při případné havárii v zařízení (havárie mechanizace)

Jedná se o možná použitá absorpční činnidla a čistící tkaniny, případně o kontaminovanou zeminu.

15 05 02* absorpční činnidla, čistící tkaniny

17 05 03* kontaminovaná zemina

Při případné havárii a úniku ropných látek na zpevněném místě bude toto místo ošetřeno Vapexem, na nezpevněném místě bude odtěžena zemina. Kontaminovaný materiál bude likvidovat odborná firma.

C. ÚDAJE O STAVU ŽIVOTNÍHO PROSTŘEDÍ V DOTČENÉM ÚZEMÍ

C. I. Výčet nejzávažnějších environmentálních charakteristik dotčeného území

Zájmové území se nachází v oblasti s celkově průměrnou až zhoršenou kvalitou životního prostředí. Okolí Lysé nad Labem je po dlouhou dobu intenzivně využíváno především k zemědělské činnosti. Na životním prostředí v regionu se negativně promítlo působení armády SSSR v prostoru Milovice, kde je evidováno značné množství starých ekologických zátěží. V současné době je potenciálním zdrojem znečištění spalovna nebezpečných odpadů BDW LINE s.r.o. Lysá nad Labem.

Územní systém ekologické stability, významné krajinné prvky

Záměr se nachází na území se středním až nízkým koeficientem ekologické stability, jedná se o intenzivně využívané území.

Záměr nezasahuje do místního systému ÚSES. V sousedství záměru prochází nadregionální biokoridor Labe. V blízkosti záměru se nenacházejí jiná biocentra či biokoridory.

Zvláště chráněná území, území přírodních parků, území historického kulturního nebo archeologického významu

Cca 1 km severně od záměru se nachází centrum Lysé nad Labem s významnými památkami jako barokní zámek a zámecký park, kostel sv. Jana Křtitele, historická budova radnice. Park společně se zámkem jsou významnými památkami a jsou začleněny do městské památkové zóny.

Navrhovaný záměr se nenachází na území soustavy Natura 2000. Nejbližšími objekty jsou navrhovaná Evropsky významná lokalita Káraný - Hrbáčkovy tůně cca 5 km západně od záměru. V blízkosti záměru se nenacházejí ptačí oblasti soustavy Natura 2000.

Záměr se nachází v ochranném pásmu nadregionálního biokoridoru Labe.

Hustě zalidněná území

Zájmové území leží na jižním okraji města Lysá nad Labem (část Litol) mimo zastavěnou plochu města.

Severně cca 150 m od prostoru rekultivace se nacházejí obytné objekty v ulicích Na Staré vsi a Dolejší. Jedná se o domy č. p. 25, 24 a 22. Dále je na okraji areálu spol. Brazel u silnice č. 272 dům č. p. 47. V těchto domech žije cca 15 obyvatel.

Město Lysá nad Labem má celkem 8208 obyvatel, z toho je: 4216 žen, 3992 mužů. 1245 obyvatel je ve věku 0 – 14 let, 1852 nad 60 let (údaje dle sčítání lidu 2001).

C. II. Charakteristika současného stavu životního prostředí v dotčeném území

Ovzduší

Podle mapy klimatických oblastí (E. Quitt, 1971) náleží zájmové území do klimatického okrsku T – 2, tj. teplému který se vyznačuje teplým klimatem s mírnou zimou a kratším svitem slunce. Průměrná roční teplota se pohybuje okolo 9 °C. V letním půlroce se vyskytuje nejméně 50 letních dnů s nejvyšší teplotou 25 °C. Zima je mírná, průměrná teplota v nejmraznějších měsíci lednu neklesá pod 3 °C. Nejbližší meteorologická stanice, kde se měří teploty vzduchu, se nachází v Čelákovících, vzdálených cca 8 km jihozápadně od Lysé nad Labem, v nadm. výšce 182 m n. m. Průměrné měsíční a roční teploty vzduchu naměřené na této stanici jsou uvedeny v tab. č. 1.

V Čelákovících se nachází i nejbližší srážkoměrná stanice. Srážkové poměry v průměrném roce vycházející z dlouhodobých měření srážek za období let 1960 do současnosti na této stanici jsou uvedeny v tabulce č. 2:

Tabulka č. 1: Průměrné měsíční a roční teploty vzduchu na stanici v Čelákovících:

měsíc	I	II	III	IV	V	VI	VII	VIII	IX	X	XI	XII	rok
° C	-1,7	-0,7	3,4	8,8	14,0	17,3	19,0	18,3	14,6	9,1	4,3	0,3	8,9

Ve vegetačním období, tedy v období od dubna do září se pohybuje průměrná teplota okolo 15,4 ° C, od října do března je pak 2,5 ° C.

Tabulka č. 2: Průměrné množství srážek na stanici v Čelákovících:

měsíc	I	II	III	IV	V	VI	VII	VIII	IX	X	XI	XII	rok
mm	31	29	28	28	57	68	79	69	43	44	32	33	551

Průměrný roční úhrn srážek činí 551 mm, ve vegetačním období spadne v ZÚ v průměru 354 mm, v období od března pak 197 mm.

Koncentrace škodlivin v ovzduší je sledována na meteorologických stanicích v Kolíně a Nymburce. Pro okres Nymburk jsou udávány průměrné imisní koncentrace uvedené v tabulce 3.

Tabulka č. 3: Průměrné koncentrace škodlivin v ovzduší udávané pro okres Nymburk (měření ze stanic Nymburk a Kolín):

škodlivina	NO _x	NO ₂	CO	SO ₂	PM ₁₀
μg/m ³	13,0	8,9	406	3,9	12,8

Lze konstatovat, že imisní limity dané Nařízením vlády č. 350/2002 Sb. nejsou překračovány v žádném ukazateli.

Voda

Hlavním tokem tvořícím osu povrchové vodní sítě je řeka Labe. To rovněž na dolní erozní bázi představuje osu drenáže podzemních vod. Tok Labe se nachází cca 100 m jižním směrem od prostoru záměru. V okolí lokality se nachází ještě vodoteč Litolské svodnice cca 150 m severním směrem. Lokalita je zařazena do hydrologického povodí 1-04-07-045, hydrologického rajonu č. 117 (kvartérní usazeniny od Poděbrad po Jizeru). Z hydrologického hlediska lze zájmové území charakterizovat strukturou mělké zvodně v průlinově propustných sedimentech. Směr proudění podzemní vody je vzhledem k bezprostřední blízkosti ovlivňováno řekou Labe.

Mělká zvodně v území je dotována srážkami a březní infiltrací z řeky Labe. V průlinově propustných sedimentech (psefiticko-psamfitické a fulviální sedimenty) vytváří souvislé zvodnění. Tato zvodně se velmi snadno kontaminuje znečištěním z povrchu. Hladina se nachází na kótě cca 1 m pod terénem.

Kvalita podzemní vody je uspokojivá, sledované hodnoty ukazatelů možného znečištění jsou většinou pod ukazateli danými vyhláškou pro pitnou. Běžně jsou překračovány limity u ukazatelů N-NO₃ vlivem zemědělské činnosti. Podzemní voda v okolí záměru není pitná.

Výřez základní vodohospodářské mapy, list 13-11 Brandýs nad Labem © VÚV Praha je uveden na následujícím obrázku:



Obrázek 3: Výřez ze základní vodohospodářské mapy 1:50.000

Půda a horninové prostředí

Z geomorfologického hlediska je zájmové území součástí České tabule. Oblast Středočeská, podcelek Mrlinská tabule a mělnická kotlina na rozhraní okrsků Sadská rovina a Staroboleslavská kotlina. Nadmořská výška lokality je cca 200 m. n. m. Skalní podloží je tvořeno středněturonskými vrstvami zastoupenými především jemně písčitymi jílovcy.

Pokryvné vrstvy jsou tvořeny písčitymi až písčitoštěrkovitými eluviálními a fulviálními sedimenty, dále pak deluviálními, jílovitopísčité hlíny a místy i eolitické, písčité hlíny permského původu. V blízkosti staveb jsou obvyklé vrstvy antropogenních uloženin.

Fauna a flóra, ekosystémy

Původní rostlinná společenstva byla tvořena především borovými doubravami, dubohabrovými háji a v blízkosti Labe pak lužními porosty olšin. Fytogeografický obvod – České termofytikum, fytogeografický okres – Střední polabí, část 11 b Poděbradské polabí. Sosioekoregion I/3 Polabská tabule, biochora I/3/1 – širokých říčních niv.

D. KOMPLEXNÍ HODNOCENÍ VLIVŮ ZÁMĚRU NA OBYVATELSTVO A ŽIVOTNÍ PROSTŘEDÍ

D. I. Charakteristika předpokládaných vlivů záměru na obyvatelstvo a životní prostředí a hodnocení jejich velikosti a významnosti

Ovzduší

Vliv na ovzduší mohou mít především emise produkované dopravními prostředky při zavážení materiálu a dále pak emise prachových částic produkované během úprav a třídění materiálu. Vzhledem k rozsahu záměru a malému fondu pracovní doby (**cca 100 hodin ročně provozu linky**) bude vliv na kvalitu ovzduší minimální. Čištění vozidel bude prováděno v prostoru záměru.

Materiál bude zavážen nákladními auty od 3,5 tun a většími vozidly 14 tun (většinou typu Tatra). Nárůst dopravní zátěže v okolí bude na silnici č. 331 činit 0,2 %. Toto navýšení nepředstavuje významnou hodnotu. Doprava po místní komunikaci mezi záměrem a jmenovanou silnicí je vedena zcela mimo zastavěnou plochu.

Hluk

Hluk bude vytvářen jednak dopravou a jednak drtícími a třídícími mechanismy v prostoru záměru. Zařízení drtiče a třídící linky produkuje hlukovou zátěž cca 80 dB ve vzdálenosti 10 m od hrany zařízení. Dle provedeného měření a výpočtu dle metodiky by hluková zátěž u nejbližší obytné zástavby (150 m) činila cca 59 dB čímž by byl překročen limit přijatelné hlukové zátěže. Tento výpočet se ovšem týká šíření hluku v rovném směru a při volném šíření zvukových vln. Vzhledem k umístění zařízení za terénními a stavebními (objekty býv. JZD) překážkami je možné předpokládat, že hluková zátěž v obytné zástavbě bude pod limitní hodnotou 50 dB. Linka bude v provozu pouze v pracovní dny v denní dobu.

Vzhledem k omezenému fondu pracovní doby drtiče (**100 hodin ročně**) lze hlukovou zátěž považovat za přijatelnou.

Hlukovou zátěž způsobenou navýšením dopravy lze vyčíslit na nárůst o cca 0,2 % proti současnému stavu na silnici II. třídy č. 272, tedy zanedbatelnou. Mezi areálem recyklační linky a zmíněnou silnicí se bude v úseku cca 400 m jednat o nárůst dopravní intenzity z cca 2 průjezdů za den na cca 10 průjezdů nákladních vozů za den. Závoz a související práce budou prováděny pouze v denních hodinách.

Vlivy na povrchové a podzemní vody

K negativnímu působení na povrchové a podzemní vody by nemělo dojít. Všechny využívané materiály jsou inertní bez podílu vyluhovatelných příměsí, resp. odpovídající výluhové třídě I. dle vyhlášky 383/2001 Sb. a obsah rizikových látek by měl být nižší, než stanoví tabulka 9.1 v této vyhlášce. Během srážkové činnosti dojde k zasáknutí většiny srážkové vody. Povrchový odtok by měl být zanedbatelný. Vyjádření Povodí Labe k záměru je v příloze

Prováděnou recyklací nejsou ohrožena žádná pásma hygienické ochrany ani přirozené akumulace podzemních vod.

Vlivy na půdu

Recyklační linka a s ní související provozy nemají negativní vliv na půdu. Záměr je situován ve výrobní zóně dle ÚP města Lysá nad Labem na části pozemku v současné době využívaného jako mezisklad odpadního betonu. Část je zabrána zeminou z areálu bývalého JZD tato hromada je porostlá plevelnými rostlinami. V zájmovém území dojde ke zpevnění plochy betonovými panely. Zároveň bude provedeno zpevnění příjezdové komunikace. Negativní vliv na půdu není předpokládán.

Vliv na krajinný ráz

Vzhledem k malému rozsahu záměru nepředpokládáme vliv na krajinný ráz. Území záměru je kryto z jedné strany (jižní a jihozápadní) protipovodňovou zdí, z druhé strany (severní a východní) areálem společností Melin s.r.o. a Brazel s.r.o. (býv. JZD).

D. II. Možné vlivy přesahující státní hranice

Vzhledem k malému rozsahu záměru se nepředpokládá dopad nepříznivých vlivů mimo území ČR.

D. III. Charakteristika opatření k prevenci, vyloučení, snížení, popřípadě kompenzaci nepříznivých vlivů na životní prostředí

- Zařízení je nutno provozovat dle schváleného provozního řádu.
- Je nutno provádět pravidelnou kontrolu zavážených materiálů a pravidelně je vzorkovat.
- Zavážení materiálu provádět co nejefektivněji, aby docházelo k minimálnímu navýšení dopravní zátěže v zájmovém území.
- Je nutné udržovat čistotu příjezdové komunikace.
- Je nutné provádět v suchých dnech zkrápění plochy areálu a příjezdové komunikace za účelem snížení prašnosti.

D. IV. Charakteristika nedostatků ve znalostech a neurčitostí, které se vyskytly při specifikaci vlivů

Oznámení bylo vypracováno na základě podkladů dodaných zadavatelem, uvedené literatury a zákonných předpisů. Některé údaje byly konzultovány příslušnými úřady v Lysé nad Labem. Monitoring podzemních vod není na lokalitě dlouhodobě prováděn.

E. DOPLŇUJÍCÍ ÚDAJE

Výchozí teze, prameny, literatura

Quitt E, Klimatické oblast Československa, Brno, 1971
Internetové stránky ČHMÚ, www.chmi.cz
Internetové stránky města Lysá nad Labem, www.mestolysa.cz
Místní ÚSES Lysá nad Labem

Přehled předpisů

Zákon č. 50/1976 Sb. o územním plánování a stavebním řádu ve znění pozdějších změn a doplňků (č 197/1998 Sb.)
Zákon č. 17/1992 Sb. o životním prostředí
Zákon č. 114/1992 Sb. o ochraně přírody a krajiny
Zákon č. 334/1992 Sb. o ochraně zemědělského půdního fondu
Zákon č. 289/1995 Sb. o lesích a změně a doplnění některých zákonů
Zákon č. 123/1998 Sb. o právu na informace o životním prostředí
Zákon č. 258/2000 Sb. o ochraně veřejného zdraví a o změně některých souvisejících zákonů
Zákon č. 100/2001 Sb. o posuzování vlivů na životní prostředí ve znění pozdějších předpisů
Zákon č. 106/2005 Sb. o odpadech a o změně některých zákonů
Zákon č. 254/2001 Sb. o vodách a o změně některých zákonů
Zákon č. 274/2001 Sb. o vodovodech a kanalizacích pro veřejnou potřebu a o změně některých zákonů
Zákon č. 76/2002 Sb. o integrované prevenci a omezení znečištění, a o integrovaném registru znečišťování a o změně zákonů
Zákon č. 86/2002 Sb. o ochraně ovzduší
Zákon č. 521/2002 Sb. kterým se mění zákon č. 76/2002 Sb. o integrované prevenci a zákon č. 86/2002 Sb. o ochraně ovzduší
Vyhláška č. 13/1994 Sb. kterou se upravují některé podrobnosti ochrany zemědělského půdního fondu
Vyhláška č. 395/1999 Sb. kterou se provádějí některá ustanovení zákona č. 114/1992 Sb. o ochraně přírody a krajiny
Vyhláška č. 383/2000 Sb. kterou se stanoví zásady pro stanovení zóny havarijního plánování a rozsah a způsob vypracování havarijního plánu
Vyhláška č. 502/2000 Sb. o ochraně zdraví před nepříznivým vlivem hluku a vibrací
Vyhláška č. 214/2001 Sb. kterou se stanoví vymezení zdrojů energie
Vyhláška č. 376/2001 Sb. o hodnocení nebezpečných vlastností odpadů
Vyhláška č. 381/2001 Sb. kterou se stanoví katalog odpadů a seznam nebezpečných odpadů
Vyhláška č. 383/2001 Sb. o podrobnostech nakládání s odpady
Vyhláška č. 353/2002 Sb. která stanovuje emisní limity a další podmínky provozování stacionárních zdrojů znečištění ovzduší
Vyhláška č. 492/2002 Sb. kterou se mění ustanovení stavebního zákona č. 132/1998 Sb.
Prováděcí předpisy k zákonu č. 570/2002 Sb. kterými se mění vyhláška č. 135/2001 Sb. o územně plánovacích podkladech a územně plánovací dokumentaci

F. ZÁVĚR

Vzhledem k uvedeným faktům a s přihlédnutím k závazkům vyplývajícím z POH města a Středočeského kraje lze doporučit realizaci záměru Recyklační linka stavebních odpadů Prolys s.r.o. Lysá nad Labem.

G. VŠEOBECNĚ SROZUMITELNÉ SHRNUÍ NETECHNICKÉHO CHARAKTERU

Záměrem společnosti Prolys s.r.o. je vybudovat na části pozemku p. č. 14/20 k. ú. Litol v areálu bývalého JZD linku na recyklaci stavebních odpadů. Uvažovaná lokalita se nachází zcela mimo obytnou zástavbu. Část pozemku bude zpevněna betonovým panelovým povrchem a bude zde instalováno mobilní drtící a třídící zařízení. Odpady budou rozdrčeny na požadovanou zrnitost a roztříděny na jednotlivé frakce umožňující další využití. Linka bude v provozu vždy po nashromáždění určitého množství materiálu dle potřeby. Předpokládaný fond pracovní doby zařízení je 100 hodin za rok (cca 2 hodiny týdně). Zavážení bude prováděno ze silnice č. 272 po místní komunikaci. Ta bude zpevněna betonovými panely. Tato komunikace je vedena zcela mimo obytnou zástavbu.

H. ÚDAJE O ZPRACOVATELI OZNÁMENÍ

Ekora s.r.o., ekologické služby
Nad Opatovem 2140/2
149 00 Praha 4
IČO: 61681369
Tel/Fax: +420 267 914 573
Mail: ekora@ekora.cz
Web: www.ekora.cz

zpracovali:

ing. T. Dvořáček (č.j.:30416/5097/OPVŽP/02)

ing. Tomáš Rosenberg

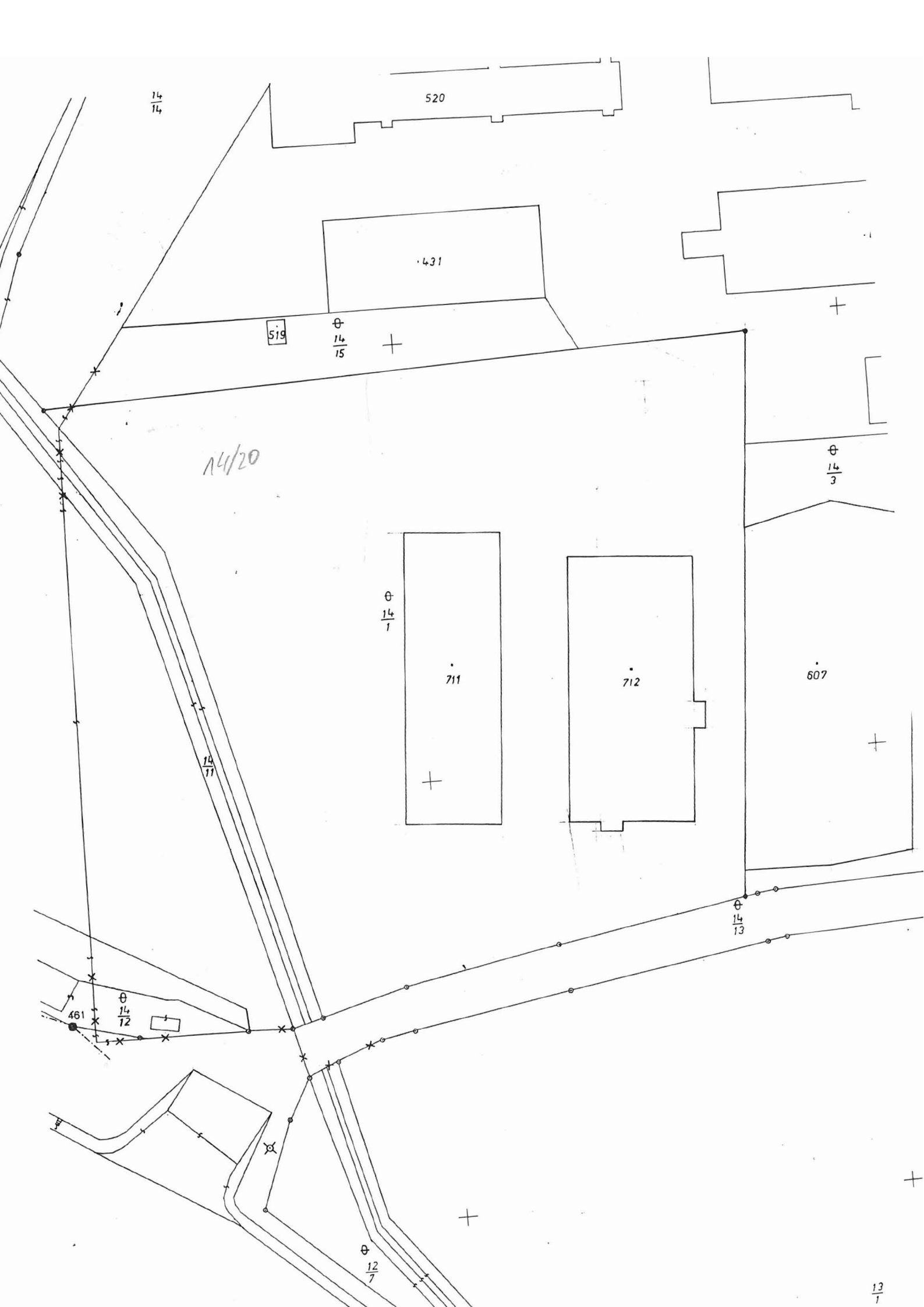
schválil:

ing. P Kořan, ředitel společnosti

I. PŘÍLOHY

1. Katastrální mapa, výpis z katastru nemovitostí
2. Nájemní smlouva s městem
3. Smlouva o zajištění sociálního zázemí - Melin s.r.o.
4. Přehledná situační mapa zájmového území
5. Místní systém ÚSES
6. Výřez z územního plánu města
7. Vyjádření Povodí Labe k záměru
8. Vyjádření příslušného stavebního úřadu k záměru
9. Protokol o měření hluku na zařízení EXTEC s drtičem Parker
10. Fotografická dokumentace

PŘÍLOHA Č. 1.
KATASTRÁLNÍ MAPA, VÝPIS Z KATASTRU NEMOVITOSTÍ



$\frac{14}{14}$

520

431

519

$\frac{14}{15}$

N4/20

$\frac{14}{3}$

$\frac{14}{7}$

711

712

607

$\frac{14}{11}$


$\frac{14}{13}$

$\frac{14}{12}$

461

$\frac{12}{7}$

$\frac{13}{1}$

Katastrální úřad NYMBURK	NYMBURK	LYSÁ N.L.	Datum 12.9.05
Kat. území LITOL	Br 4-9/23	1:1000	Podpis <i>[Signature]</i>
			Číslo
Vyhotožil <i>[Signature]</i>			Razítko 
			12.9.05



Okres: 3208 Nymburk

Obec: 537454 Lysá nad Labem

Kat.území: 689556 Litol

List vlastnictví: 3183

V kat. území jsou pozemky vedeny ve dvou číselných řadách (St. = stavební parcela)

A Vlastník, jiný oprávněný	Identifikátor	Podíl
Vlastnické právo		
Město Lysá nad Labem, Husovo náměstí 23, 289 22 Lysá nad Labem	00239402	

ČÁSTEČNÝ VÝPIS

B Nemovitosti	Parcela	Výměra [m2]	Druh pozemku	Způsob využití	Způsob ochrany
Pozemky	14/1	13406	ostatní plocha	manipulační plocha	
B1 Jiná práva - Bez zápisu					
C Omezení vlastnického práva - Bez zápisu					
D Jiné zápisy - Bez zápisu					
E Nabývací tituly a jiné podklady zápisu					

Listina

- Pozemková kniha vložka 165/

POLVZ:3760/1980 Z-7203760/1980-208

Pro: Město Lysá nad Labem, Husovo náměstí 23, 289 22 Lysá nad Labem RČ/IČO: 00239402

- Vznik práva ze zákona zákon č. 172/1991 podle § 1

POLVZ:76/1999 Z-7200076/1999-208

Pro: Město Lysá nad Labem, Husovo náměstí 23, 289 22 Lysá nad Labem RČ/IČO: 00239402

F Vztah bonitovaných půdně ekologických jednotek (BPEJ) k parcelám - Bez zápisu

Katastrální úřad pro Středočeský kraj, Katastrální pracoviště Nymburk Vyhотовeno: 12.09.2005 15:19:11

Vyhотовil: Kateřina Kryslava

Řízení PÚ:

Podpis, razítko:



**PŘÍLOHA Č. 2.
NÁJEMNÍ SMLOUVA S MĚSTEM**

SMLOUVA O NÁJMU POZEMKU

Uzavřená mezi

**Městem Lysá nad Labem,
IČO: 00239402
zastoupeným starostou p. Václavem Houštickým
jako pronajímatelem**

a

**Prolys s.r.o.,
IČO: 25643444
Se sídlem Luční 289 22 Lysá nad Labem
Zastoupená jednatelem společnosti Ing. Lubošem Kloudem
jako nájemcem**

společně též smluvní strany

Čl. I. Úvodní ustanovení

Pronajímatel je vlastníkem nemovitosti, p.p.č.14/20, kultura ostatní plocha o výměře 2600 m², která je předmětem této nájemní smlouvy. Nemovitosti jsou zapsány na KÚ Nymburk na LV č. 3183 pro obec Lysá nad Labem, katastrální území katastrální území Litol.

Čl. II. Předmět nájmu

Pronajímatel touto smlouvou pronajímá část výše uvedeného pozemku o výměře 1775 m², které budou nájemcem využívány na deponii stavebního materiálu k jeho třídění a drcení. .

Čl. III. Výše nájmu

1) Výše nájemného je sjednána dohodou mezi smluvními stranami a činí:

5857,- Kč ročně

a za rok 2005 je splatné při podpisu této smlouvy. Další nájemné se nájemce zavazuje zaplatit vždy do 31. března příslušného kalendářního roku.

2) Nájemce se zavazuje hradit náklady za služby spojené s užíváním pozemku (např. odvoz běžných odpadků apod.), které nejsou zahrnuty v nájemném a hradí se zvlášť.

3) Bude-li nájemce v prodlení s placením nájemného v termínu tak jak je uvedeno shora, zavazuje se zaplatit pronajímateli smluvní pokutu ve výši 0,5 % z dlužné částky a to za každý započatý den prodlení s nezaplacením nájemného.

Tuto pokutu se zavazuje zaplatit v termínu do 14 dnů od obdržení faktury, kterou mu bude celková výše smluvní pokuty vyčíslena pronajímatelem. Smluvní pokutu se nájemce

zavazuje zaplatit na účet města, číslo účtu 19-0504268369/0800, nebo hotově na pokladně města v budově MěÚ.

4) Nájemné bude hrazeno v hotovosti na pokladně města v budově MěÚ.

Čl. IV. Podmínky nájmu

- 1) Pronajímatel se zavazuje předat ke dni počátku nájmu nájemci pronajatý pozemek a umožnit mu výkon práv, vyplývajících z této smlouvy. Nájemce podpisem této smlouvy potvrzuje, že se se stavem pronajatého pozemku řádně seznámil a zavazuje se po ukončení nájemního vztahu ve stejném stavu tento pozemek předat zpět pronajímateli.
- 2) Nájemce se zavazuje, že nebude provádět na pozemku žádné stavební ani jiné úpravy bez předchozího písemného souhlasu pronajímatele. Dohodnuté úpravy bude provádět výhradně na svůj náklad a v souladu s povolením příslušného stavebního úřadu, které si sám obstará. Po skončení nájemního vztahu sjednaného touto smlouvou, má nájemce nárok na úhradu nákladů vynaložených na pozemek.
- 3) Nájemce se zavazuje, že bude pronajatý pozemek užívat pouze v souladu s touto smlouvou a v případě rozšíření předmětu využití nad rámec této smlouvy nájemce projedná tuto skutečnost předem s pronajímatelem.
- 4) Nájemce se zavazuje zacházet s pronajatým pozemkem šetrně, udržovat jej v dobrém stavu a starat se o řádný úklid.

Čl. V. Zvláštní ujednání.

- 1) V případě změny vlastníka předmětné nemovitosti přecházejí veškerá práva a povinnosti, vyplývající z této smlouvy, na právní nástupce pronajímatele.
- 2) Pronajímatel si vyhrazuje právo v případě změny souvisejících zákonů a předpisů uzavřít novou nájemní smlouvu formou dodatku.

Čl. VI. Doba nájmu

- 1) Smlouva se uzavírá na dobu neurčitou a to od 1. 3. 2005.
Smlouva nabývá platnosti a účinnosti dnem podpisu oběma stranami.
- 2) Ke dni ukončení nájmu je nájemce povinen pronajatý pozemek vyklidit a odevzdat pronajímateli ke dni předání. Nájemce je povinen platit nájemné až do úplného vyklizení pozemku a jeho řádného předání pronajímateli.

Čl. VII. Výpovědi smlouvy

- 1) Výpovědní lhůta je jeden rok a počíná běžet od prvního dne měsíce následujícího po doručení výpovědi doručené druhé smluvní straně.
- 2) Důvodem pro okamžitou výpověď ze strany pronajímatele může být porušení podmínek smlouvy ze strany nájemce (např. opožděná úhrada nájemného aj.)

Čl. VIII. Závěrečná ustanovení

- 1) Jakékoliv změny a doplňky této smlouvy jsou možné pouze písemnou formou po dohodě smluvních stran.
- 2) Práva a povinnosti smluvních stran, která nejsou ve smlouvě upravena, se řídí obecně závaznými předpisy.
- 3) Tento pronájem schválila Rada města dne 4. 4. 2005 usnesením č. 181
- 4) Tato smlouva je vyhotovena ve dvou stejnopisech, z nichž si pronajímatel ponechá jedno vyhotovení a nájemce jedno vyhotovení.

V Lysé nad Labem dne 11. 4. 2005

PROLYS, s.r.o.

Luční ulice, 289 22 Lysá n.L.
IČO: 256 43 444, DIČ: CZ25643444
provozovna Jedlickova 273

pronajímatel



nájemce

PŘÍLOHA Č. 3.
SMLOUVA O ZAJIŠTĚNÍ SOCIÁLNÍHO ZÁZEMÍ - MELIN s.r.o.

SMLOUVA o nájmu sociálního zázemí Č.19/05

uzavřená dle § 536 a násl.obchodního zákoníku

1.

Smluvní strany.

Níže uvedeného dne, měsíce a roku uzavřeli účastníci, dle svého prohlášení způsobilí k právním úkonům, a to:

Majitel objektu:

MELIN s.r.o.

Adresa: Na Staré vsi 18, 289 22 Lysá nad Labem

IČO: 49825712

Bank.spoj.:

Zastoupený: p. Macurou

Tel.: 325561067

dále jen majitel objektu na straně jedné a

Nájemce:

Prolys s.r.o.

Sídlo: Luční ul., 289 22 Lysá nad Labem

IČO: 25643444

DIČ: CZ 25643444

Bank.spoj.: ČS, č.ú.502045399/0800

Zastoupený: ve věcech smluvních - Ing.Luboš Kloud, jednatel společnosti
mob.603804145

dále jen nájemce na straně druhé.

2.

Předmět smlouvy.

Majitel objektu souhlasí s průběžným používáním svého sociálního zázemí zaměstnanci firmy Prolys s.r.o. v době provozu recyklačního střediska.

3.

Smluvní cena.

Cena za využívání sociálního zázemí (WC, umývárna) je 400,- Kč ročně. Uvedená částka bude majiteli hrazena hotově nejdéle k 31.8. příslušného kalendářního roku.

4.

Smluvní podmínky.

Smlouva se uzavírá na dobu neurčitou. Výpovědní lhůta je tři měsíce a počíná běžet od prvního dne měsíce následujícího po doručení výpovědi druhé smluvní straně.

Smlouva nabývá platnosti a účinnosti dnem podpisu oběma stranami.

Nájemce bude udržovat čistotu a pořádek v maximální míře.

V případě změny vlastníka předmětné nemovitosti přecházejí veškerá práva a povinnosti vyplývající z této smlouvy na právní zástupce pronajímatele.

Změny této smlouvy jsou možné pouze písemnou formou po odsouhlasení oběma smluvními stranami.

Tato smlouva je vyhotovena ve dvou výtiscích s platností originálu, z nichž každá ze smluvních stran obdrží po jednom pare.

Vztahy touto smlouvou výslovně neupravené se řídí příslušnými ustanoveními obchodního zákoníku.

26.8.
V Lysé n.L. dne2005.

26.8.
V Lysé n.L. dne2005.

MELIN s.r.o.
NA STARÉ VSI 18
289 22 LYSÁ NAD LABEM
TEL: 325 561 067, DIČ CZ49825712

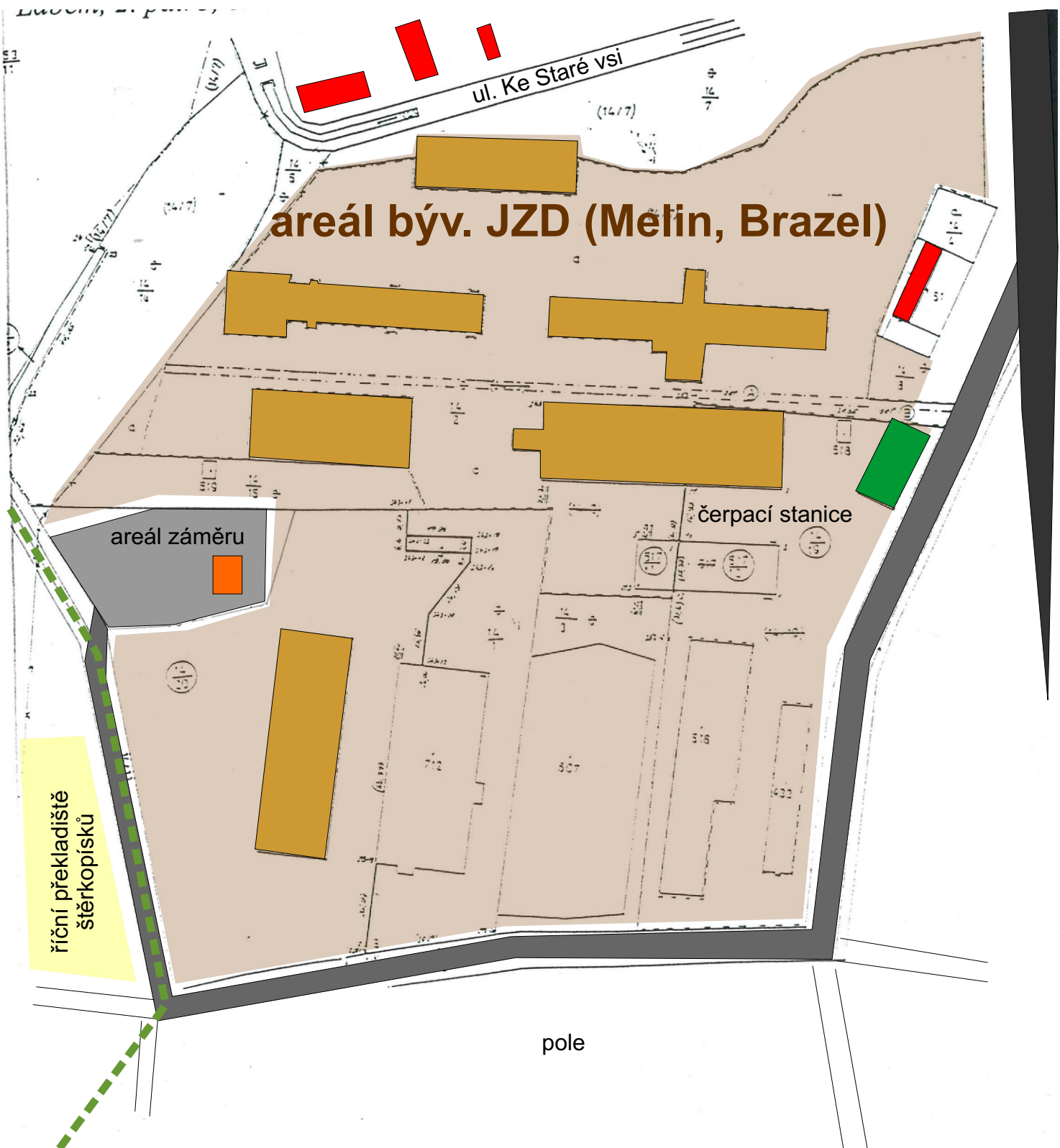
.....
za majitele

PROLYS, s.r.o.
Luční ulice, 289 22 Lysá n.L.
IČO: 256 43 444, DIČ: CZ25643444
provozovna Jedlíkova 273

.....
za nájemce


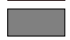


PŘÍLOHA Č. 4.
PŘEHLEDNÁ SITUAČNÍ MAPA ZÁJMOVÉHO ÚZEMÍ

SITUACE ZÁJMOVÉHO ÚZEMÍ



Legenda:

Měřítko 1:2880

-  - obytné objekty
-  - areál záměru
-  - areál bývalého JZD
-  - budovy bývalého JZD

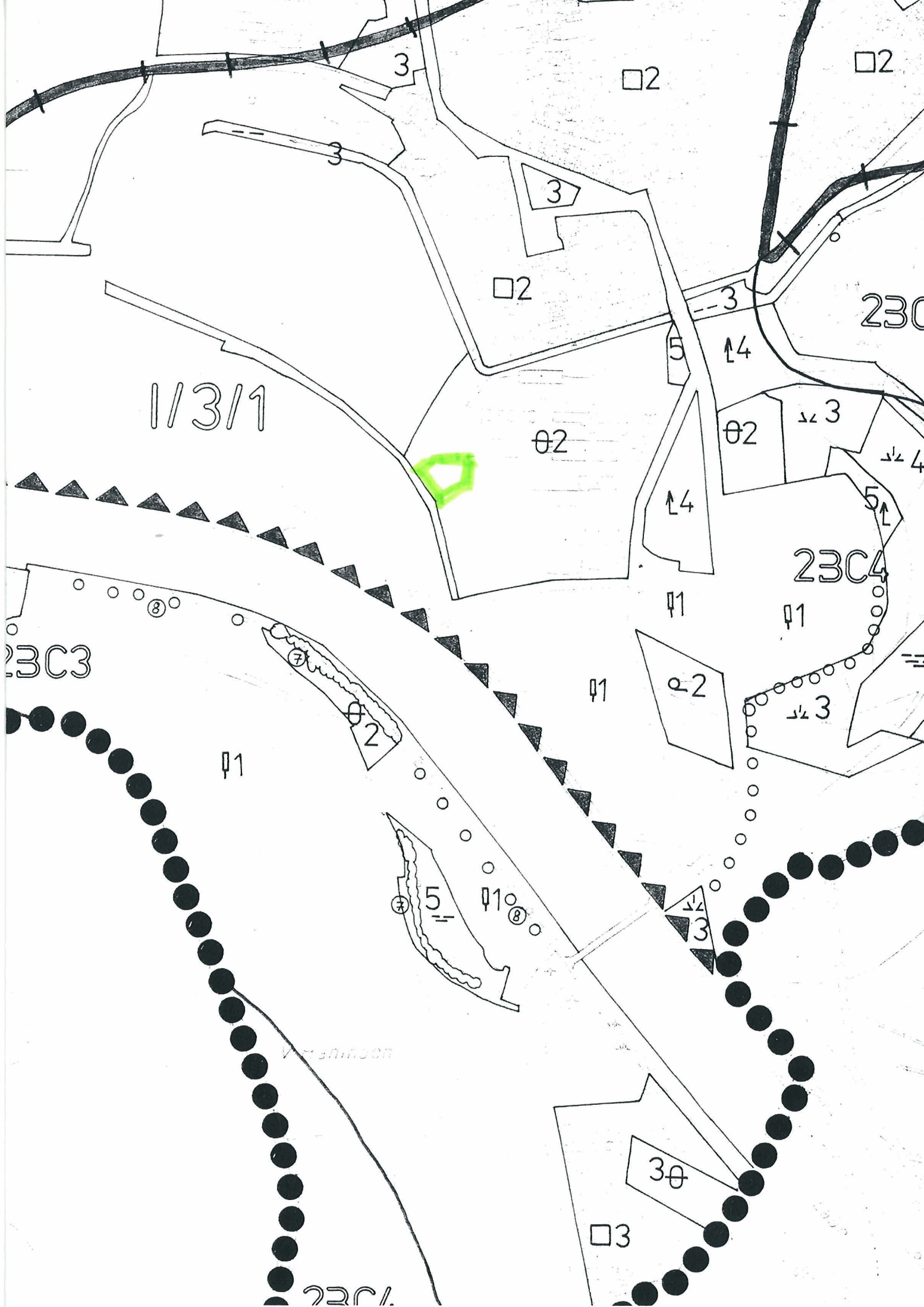
 - silnice č. 272

50 m

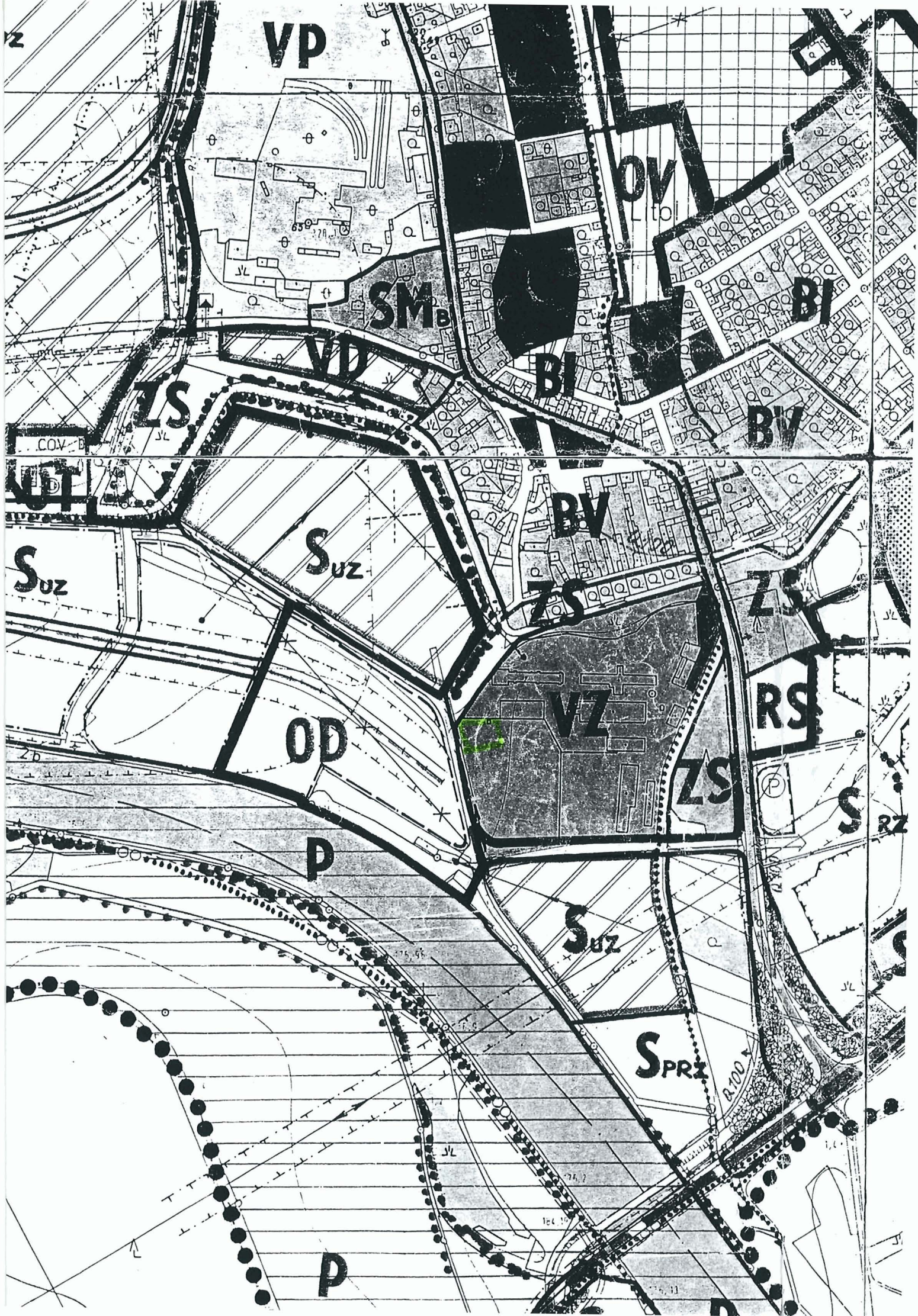
EKORA
společnost s ručením omezeným



PŘÍLOHA Č. 5.
MÍSTNÍ SYSTÉM ÚSES



PŘÍLOHA Č. 6.
VÝŘEZ Z ÚZEMNÍHO PLÁNU MĚSTA



PŘÍLOHA Č. 7.
VYJÁDŘENÍ POVODÍ LABE K ZÁMĚRU



Povodí Labe, státní podnik
Víta Nejedlého 951, 500 03 Hradec Králové

07 815/63 30.6.

TELEFON 495088111
FAX 495088652
E-MAIL labe@pla.cz
IČ 70890005
DIČ CZ70890005
Bankovní spojení: ČSOB Hradec Králové
č.ú. 103 914 702/ 0300
IBAN CZ6103000000000103914702
Obchodní rejstřík: spis. zn. A. 9473 vedená
u Krajského soudu v HK

Prolys s.r.o.
Luční ul.
Lysá nad Labem
289 22

VÁŠ DOPIS ZNAČKY / ZE DNE

NAŠE ZNAČKA
950001/Do/05/16293

VYŘIZUJE/LINKA
Ing.K.Dohnal/656

HRADEC KRÁLOVÉ
27.6.2005

Využití pozemku č. 14/20 v k.ú. Litol na recyklaci nestandardních beton. výrobků, betonu, zdících materiálů z demolic a skladování recyklátů


Dne 26.5. 2005 jsme od Vás obdrželi žádost o vyjádření na využití pozemku č. 14/20 v k.ú. Litol na recyklaci nestandardních beton. výrobků, betonu, zdících materiálů z demolic a skladování recyklátů. Na pozemku budou umístěny mobilní mechanismy, drtička a nakladač pro manipulaci a skladování materiálu. Pozemek se nachází ve stávajícím areálu bývalého JZD.

K předloženému záměru vydáváme následující **stanovisko správce povodí**:

- a) **Z hlediska plánování v oblasti vod** je záměr možný.
- b) **Z hlediska správy vodního toku** upozorňujeme, že se pozemek nachází v záplavovém území. Vzhledem ke stávající zástavbě nedojde k ovlivnění odtokových poměrů. Povodí Labe, státní podnik nenese žádnou zodpovědnost za případné škody vzniklé průchodem velkých vod.

Platnost tohoto stanoviska je stanovena na **2 roky** od data jeho vydání, pokud v této době nebude využito pro vydání platného rozhodnutí nebo opatření vodoprávního úřadu.

Povodí Labe,
státní podnik
Víta Nejedlého 951
500 03 HRADEC KRÁLOVÉ
(6)


Ing. Ladislav Merta
vedoucí odboru
péče o vodní zdroje

Na vědomí
P.L.,s.p., záv. Střední Labe

PŘÍLOHA Č. 8.
VYJÁDŘENÍ PŘÍSLUŠNÉHO STAVEBNÍHO ÚŘADU K ZÁMĚRU



Městský úřad Lysá nad Labem

Husovo náměstí 23, 289 22 Lysá nad Labem

☎: 325 510 211, 325 510 221

fax: 325 552 066

e-mail: dvorak@mestolysa.cz

Č.j. SÚ/956/05/Fia

V Lysé nad Labem

11. října 2005

EKORA s.r.o.
Ing. Tomáš Rosenberg
Nad Opatovem 2140
149 00 Praha 4

Věc: Vyjádření stavebního úřadu k záměru „Recyklační linka stavebních odpadů Prolys s.r.o., z hlediska územně plánovací dokumentace.

K Vaší žádosti ze dne 4. října 2005 o vyjádření k záměru „Recyklační linka stavebních odpadů Prolys s.r.o., z hlediska územně plánovací dokumentace, sděluje stavební úřad, že navrhovaný záměr je v souladu se schváleným územním plánem sídelního útvaru města Lysá nad Labem, neboť je situován do zóny „VZ - zemědělská výroba, výrobní služby a sklady“, ve které jsou mimo jiné přijatelné tyto činnosti, do kterých lze navrhovaný záměr zařadit:

- Řemeslná výroba, servisní provozy, skladová činnost pro potřeby zóny a přilehlých zón
- Sklady, služby, provozy s velkým obratem zboží

Milada Fialová
pověřená vedením stavebního úřadu

[Handwritten signature]
11. října 2005

PŘÍLOHA Č. 9.
PROTOKOL O MĚŘENÍ HLUKU NA ZAŘÍZENÍ EXTEC S DRTIČEM
PARKER

Protokol o měření hluku z provozu mobilního zařízení EXTEC 5000

Místo měření:	Areál skládky na Bílé hoře
Datum měření:	27. července 2004 (od 10:00 hod do 11:30 hod)
Měření provedl:	Ing. Jiří Konopa, Jaroslav Konopa
Měření přítomen:	M. Štěpáník a obsluha zařízení
Podmínky měření:	Teplota ve venkovním prostoru 24 °C, jasno, vítr do 0,3 m/s.
Měřicí aparatura:	Přesná zvukoměrná souprava firmy Brüel a Kjaer typ č. 2238 (výr.č. 2231295, odpovídá IEC 1672/EN 61672, Class 1 (3/98) a normě ISO 9001 (1994)) Kalibrátor BaK typ č. 4320 Ověřovací listy ČMI: 812-OL-1206-03, 812-OL-1207-03, 812-KL-1208-03.
Nejistota měření:	Podle metodického návodu pro měření hluku v mimopracovním prostředí (HEM-300-11.12.01-34065) se rozšířená nejistota měření pro exteriéry rovná 1,8 dB.
Metodika měření:	Měření bylo provedeno podle metodického návodu pro měření hluku v mimopracovním prostředí (HEM-300-11.12.01-34065) a v souladu s nařízením vlády o ochraně zdraví před nepříznivými účinky hluku a vibrací č. 502/2000 Sb., v platném znění pozdějších předpisů. Měření hluku proběhlo po obvodu zařízení ve vzdálenosti 10m od obrysu. Byly měřeny ekvivalentní hladiny akustického tlaku A při běžném provozu zařízení.
Situace:	Proměřované třídící zařízení bylo instalováno v prostoru skládky stavebních hmot na Bílé hoře. Současně s třídícím strojem EXTEC byl v provozu ještě drtič značky PARKER. Pomocí nakladače byla stavební suť dopravena do násypky drtiče PARKER. Zde došlo k nadrcení materiálu. Pomocí pásového dopravníku byl materiál dopraven k třídícímu zařízení značky EXTEC. Třídící zařízení rozděljuje materiál podle velikosti. Pomocí pásových dopravníků je roztříděný materiál vysypáván na jednotlivé hromady.

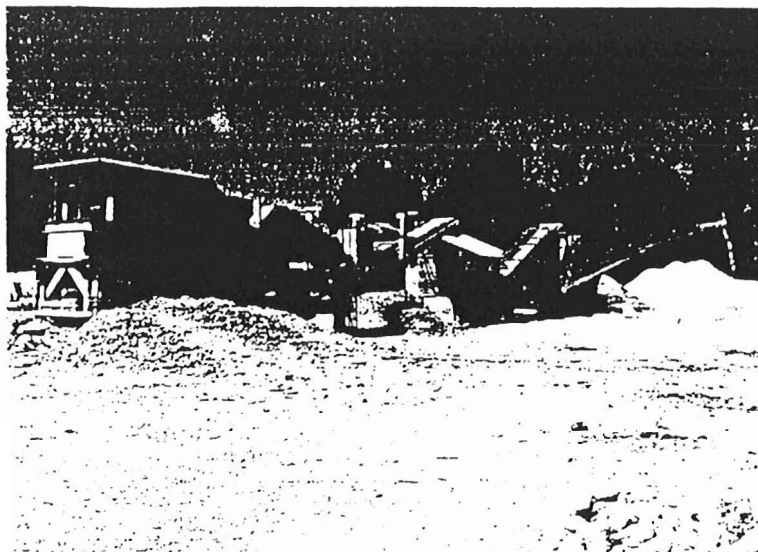


Foto 1 Drtič PARKER (vlevo) a třídící zařízení EXTEC

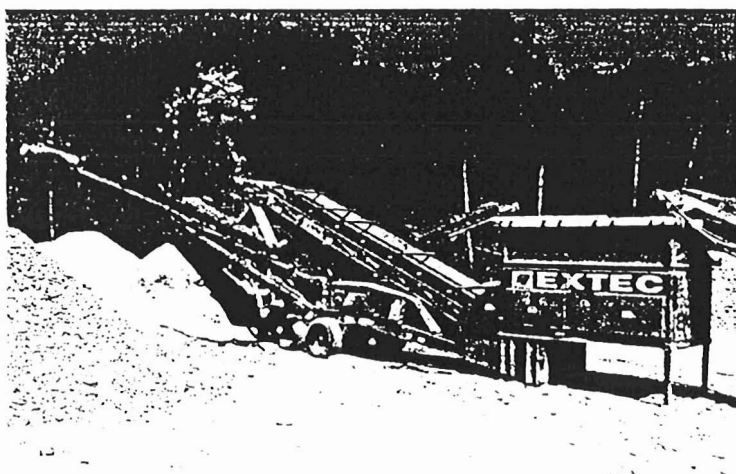


Foto 2 Třídící zařízení EXTEC

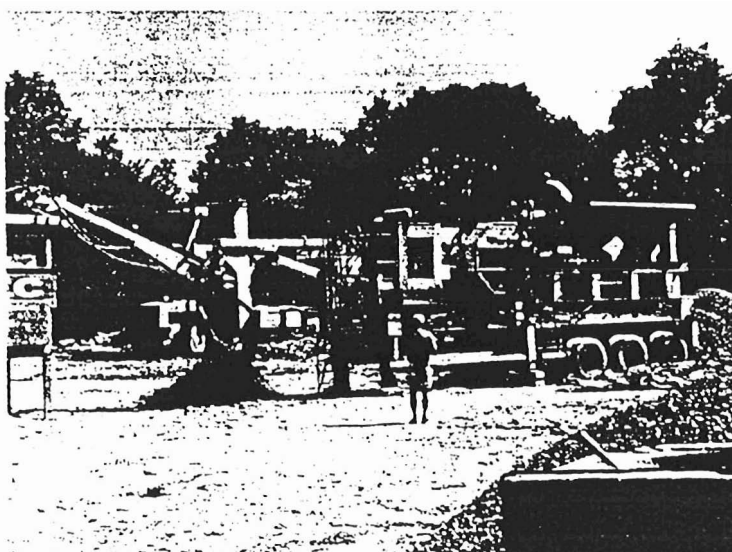
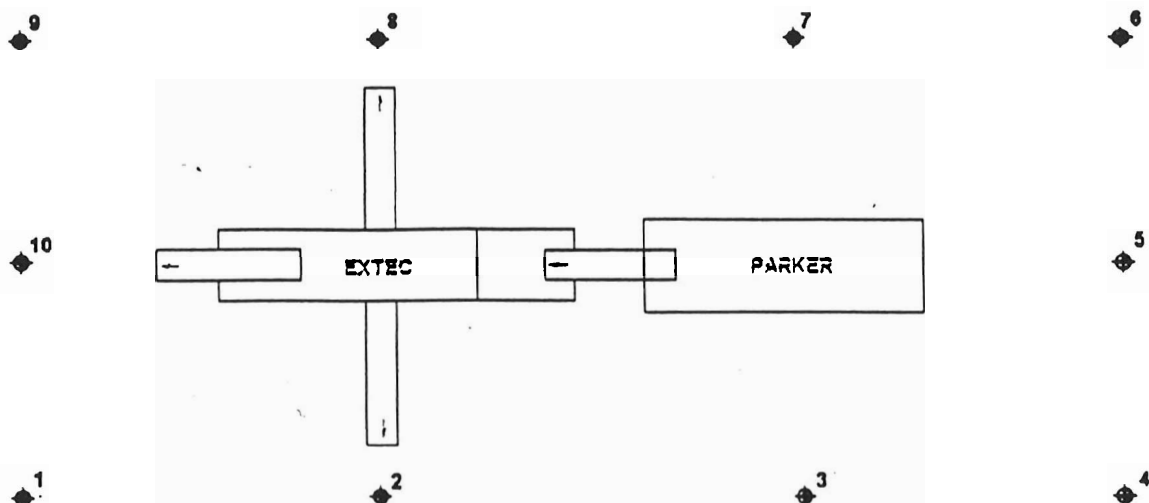


Foto 3 Drtič PARKER



Naměřené hodnoty:

V následující tabulce jsou uvedeny naměřené hodnoty hladin akustického tlaku A v jednotlivých měřicích bodech:

Měřicí bod	Poznámka	$L_{Aeq,T}$ /dB(A)/
MB 1	10m od obrysu	80,2
MB 2	10m od obrysu	81,5
MB 3	10m od obrysu	84,0
MB 4	10m od obrysu	83,2
MB 5	10m od obrysu	83,5
MB 6	10m od obrysu	84,2
MB 7	10m od obrysu	84,6
MB 8	10m od obrysu	82,7
MB 9	10m od obrysu	79,9
MB 10	10m od obrysu	80,0

Poznámka:

Měřením nebyly zjištěny žádné výrazné tónové složky hluku.

Hladina hluku pozadí byla $L_{Aeq,T} = 43,7$ dB.

Vypočtené hladiny:

Hladina akustického tlaku A ve 150m od strojů

$L_{Aeq,T} = 59,0$ dB

Hladina akustického tlaku A v 500m od strojů

$L_{Aeq,T} = 49,0$ dB

Nejvyšší přípustné hodnoty hluku:

Nejvyšší přípustné hodnoty hluku jsou stanoveny podle nařízení vlády ze dne 27. listopadu 2000 o ochraně zdraví před nepříznivými účinky hluku a vibrací č. 502/2000 Sb., v platném znění pozdějších předpisů.

Budou-li stroje umístěny v prostoru stavby, pak jsou limitní hladiny hluku (2m před okny nejblíže obytné zástavby) následující:

$$L_{Aeq,T} = 60\text{dB/A} \quad \text{pro den (od 07.00 do 21.00) hod.}$$

Budou-li stroje umístěny ve venkovním prostoru (mimo stavbu), pak jsou limitní hladiny hluku (2m před okny nejblíže obytné zástavby) následující:

$$L_{Aeq,T} = 50\text{dB/A} \quad \text{pro den (od 06.00 do 22.00) hod.}$$

Hodnocení a závěr:

Měření hluku od provozu drtiče PARKER a třídiče EXTEC proběhlo 10m od obrysu zařízení. Měřeny byly ekvivalentní hladiny akustického tlaku A.

Z naměřených hodnot byly vypočteny odstupové vzdálenosti strojů od obytné zástavby ve volném poli. Při dodržení těchto vzdáleností nebude při provozu zařízení docházet 2m před okny obytné zástavby k překročení nejvýše přípustných limitních hodnot.

Budou-li stroje součástí staveniště, pak je třeba dodržet odstupovou vzdálenost od obytné zástavby minimálně 150 m. Při dodržení této vzdálenosti bude příspěvek hluku od provozu zařízení 2m před okny obytné zástavby $L_{Aeq,T} = 59,0$ dB. Stroje pak mohou být v provozu pouze mezi 7.00 hod a 21.00 hod.

Budou-li se stroje nacházet volně v terénu (nebudou-li umístěny na stavbě), pak je třeba dodržet odstupovou vzdálenost od nejbližší obytné zástavby 500m. Při dodržení této vzdálenosti bude příspěvek hluku od provozu zařízení 2m před okny obytné zástavby $L_{Aeq,T} = 49,0$ dB.

Poznámka:

Výše uvedené hladiny hluku jsou vypočteny pro volné pole šíření zvukových vln. Bude-li zařízení umístěno v terénní nerovnosti, budou-li okolo zařízení zástěny nebo budovy pak se vypočtené hladiny hluku lišit.

PŘÍLOHA Č. 10.
FOTOGRAFICKÁ DOKUMENTACE

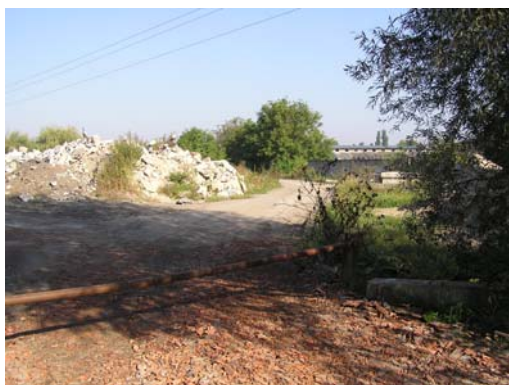
Fotografická příloha



situace na pozemku 14/20
pohled k areálu býv. JZD



pohled směrem na západ



příjezdová komunikace po
protipovodňové hrázi



příjezdová komunikace k silnici č. 272



příjezdová komunikace k silnici č. 272



areál bývalého JZD



příjezdová komunikace k silnici č. 272



překladiště šterkopísků



dům č. p. 47



pohled na ulici Na Staré vsi



domy č.p. 25, 24 a 22 v ul.
Na Staré vsi



ulice Dolejší (na rohu dům č.p. 25)



pohled směrem k záměru od domu
č. p. 25



vjezd do areálu býv. JZD
(Brazel s.r.o., Melin s.r.o.)