

Organizace oprávněná k provozování živnosti Posuzování vlivů na životní prostředí dle zákona č. 100/2001 Sb. o posuzování vlivů na životní prostředí, na základě Živnostenského listu vydaného Mm Brna č.j. 10039/03 ze dne 13.1.2003.

Organizace autorizovaná k výkonu úředního měření hluku v pracovním a mimopracovním prostředí, akustického výkonu a stavební akustiky, rozhodnutím ÚNMZ pod č.j. 740/01/20 ze dne 14. září 2001.

Organizace autorizovaná podle § 15 zákona č. 86/2002 Sb. o ovzduší, k zpracování rozptylových studií a odborných posudků podle § 17 zákona – rozhodnutí MŽP ČR č.j. 2452/740/02 ze dne 19.6.2003 a č.j. 2331/740/03/MS ze dne 8.7.2003.

Společnost Enving s.r.o. má zaveden a používá systém managementu jakosti, který odpovídá ČSN EN ISO 9001:2001.

OZNÁMENÍ

záměru dle § 6 a přílohy č. 3 zákona č. 100/2001 Sb. o posuzování vlivů na životní prostředí, v platném znění

Záměr:

**Výstavba areálu pro firmu KARO LEATHER a.s.
(Průmyslová zóna Ostředek)**

Oznamovatel:

KARO LEATHER a.s.

Rohanské nábřeží 642/35, 186 00 Praha 8, Karlín

Zpracovatel Oznámení:

Ing. Miroslav Lepka

držitel autorizace podle zákona č. 100/2001 Sb. v platném znění, §19 a §24 (osvědčení MŽP ČR o odborné způsobilosti k hodnocení vlivu staveb a činností na životní prostředí č.j. 4448/729/OPV/93 z 10.5.1994)

Brno, prosinec 2006

OBSAH:

1.	ÚVODNÍ ČÁST	5
2.	ČÁST A – ÚDAJE O OZNAMOVATELI	7
2.1.	A.1. Obchodní firma.....	7
2.2.	A.2. IČ	7
2.3.	A.3. Sídlo (bydliště)	7
2.4.	A.4. Jméno, příjmení, bydliště a telefon oprávněného zástupce oznamovatele.....	7
3.	ČÁST B – ÚDAJE O ZÁMĚRU.....	8
3.1.	B.I. ZÁKLADNÍ ÚDAJE.....	8
3.1.1.	B.I.1. Název záměru a jeho zařazení podle přílohy č.1.....	8
3.1.2.	B.I.2. Kapacita (rozsah) záměru.....	8
3.1.3.	B.I.3. Umístění záměru (kraj, obec, katastrální území).....	8
3.1.4.	B.I.4. Charakter záměru a možnost kumulace s jinými záměry.....	9
3.1.5.	B.I.5. Zdůvodnění potřeby záměru a jeho umístění, včetně přehledu zvažovaných variant a hlavních důvodů (i z hlediska životního prostředí) pro jejich výběr, resp. odmítnutí.....	10
3.1.6.	B.I.6. Stručný popis technického a technologického řešení záměru.....	10
3.1.7.	B.I.7. Předpokládaný termín zahájení realizace záměru a jeho dokončení.....	18
3.1.8.	B.I.8. Výčet dotčených územně samosprávných celků.....	18
3.1.9.	B.I.9. Výčet navazujících rozhodnutí podle § 10 odst. 4 a správních úřadů, které budou tato rozhodnutí vydávat.....	18
3.2.	B.II. ÚDAJE O VSTUPECH	19
3.2.1.	B.II.1. Půda (zábor půdy)	19
3.2.2.	B.II.2. Voda (odběr a spotřeba vody).....	21
3.2.3.	B.II.3. Ostatní (surovinové a energetické zdroje)	23
3.3.	B.III. ÚDAJE O VÝSTUPECH	27
3.3.1.	B.III.1. Ovzduší (množství a druh emisí do ovzduší)	27
3.3.2.	B.III.2. Vody (množství odpadních vod a jejich znečištění).....	29
3.3.3.	B.III.3. Odpady (kategorizace a množství odpadů)	30
3.3.4.	B.III.4. Ostatní (rizika havárií vzhledem k navrženému použití látek a technologií, hluk a vibrace).....	32
4.	ČÁST C – ÚDAJE O STAVU ŽIVOTNÍHO PROSTŘEDÍ V DOTČENÉM ÚZEMÍ... 36	
4.1.	C.I. Výčet nejzávažnějších environmentálních charakteristik dotčeného území.....	36
4.2.	C.II. Stručná charakteristika stavu složek životního prostředí v dotčeném území, které budou pravděpodobně významně ovlivněny.....	41
5.	ČÁST D - ÚDAJE O VLIVECH ZÁMĚRU NA VEŘEJNÉ ZDRAVÍ A NA ŽIVOTNÍ PROSTŘEDÍ.....	47
5.1.	D.1. Charakteristika možných vlivů a odhad jejich velikosti a významnosti (z hlediska pravděpodobnosti, doby trvání, frekvence a vratnosti).....	47
5.2.	D.2. Rozsah vlivů vzhledem k zasaženému území a populaci.....	49
5.3.	D.3. Údaje o možných významných nepříznivých vlivech přesahujících státní hranice.....	49
5.4.	D.4. Opatření k prevenci, vyloučení, snížení, pořípadě kompenzaci nepříznivých vlivů	49
5.5.	D.5. Charakteristika nedostatků ve znalostech a neurčitostí, které se vyskytly při specifikaci vlivů	51
6.	ČÁST E - POROVNÁNÍ VARIANT ŘEŠENÍ ZÁMĚRU (pokud byly předloženy).....	53
7.	ČÁST F - DOPLŇUJÍCÍ ÚDAJE	53
7.1.	F.1. Mapová a jiná dokumentace týkající se údajů v oznámení.....	53
7.2.	F.2. Další podstatné informace oznamovatele	53

8. ČÁST G - VŠEOBECNĚ SROZUMITELNÉ SHRNU TÍ NETECHNICKÉHO CHARAKTERU	53
9. ČÁST H – PŘÍLOHA	58
9.1.1. Vyjádření příslušného stavebního úřadu k záměru z hlediska územně plánovací dokumentace	58
9.1.2. Stanovisko orgánu ochrany přírody, pokud je vyžadováno podle § 45i odst. 1 zákona č. 114/1992 Sb., ve znění zákona č. 218/2004 Sb.	59
ZÁVĚR	60

1. ÚVODNÍ ČÁST

Společnost ENVING s.r.o. byla, na základě objednávky projektanta výstavby areálu, pověřena ke zpracování Oznámení pro posuzovaný záměr:

„Výstavba areálu pro firmu KARO LEATHER a.s.“, dále v textu jen KARO.

Posuzovaný záměr KARO je stavbou, která řeší výstavbu logisticky - skladovacího areálu s administrativním zázemím. Areál bude postaven v průmyslové zóně Ostředek, v severovýchodním segmentu mimoúrovňové křižovatky dálnice D 1 se silnicí II/100 (EXIT 34 OSTŘEDEK).

Oznamovatelem stavby posuzovaného záměru KARO je:

KARO LEATHER a.s. Rohanské nábřeží 642/35, 186 00 Praha 8, Karlín.

Projektantem stavby posuzovaného záměru KARO je:

AS PROJECT CZ s.r.o. U Prostředního mlýna 128, 393 01 Pelhřimov.

Oznámení je zpracováno podle § 6 zákona č. 100/2001 Sb. o posuzování vlivů na životní prostředí, v platném znění, v rozsahu dle přílohy č. 3 zákona náležitosti Oznámení, s přihlédnutím k doporučenému rozpracování (Metodický pokyn MŽP) a zásadám pro zjišťovací řízení dle přílohy č. 2 zákona.

Ve společnosti ENVING s.r.o. byl řešením problematiky pověřen Ing. Miroslav Lepka, který je držitelem osvědčení odborné způsobilosti vydaného MŽP ČR pod č.j. 4448/729/OPV/93.

Na vlastním zpracování Oznámení se podíleli další specialisté společnosti na jednotlivé odborné okruhy problémů v oblasti ochrany životního prostředí i externí spolupracovníci.

Výchozí podklady pro Oznámení stavby posuzovaného záměru KARO tvořily následující dokumentace:

/1/ Projekt na úrovni dokumentace k územnímu řízení – AS PROJEKT CZ s.r.o. - 2006.

/2/ Požárně bezpečnostní řešení objektu. Technická zpráva - územní řízení. – Jaroslava Pakostová – 2006.

/3/ Posouzení základových poměrů – ing. Jan Lauerman, listopad 2005

/4/ Zpráva o hydrogeologickém průzkumu – Geologická služba s.r.o., RNDr. Miloš Mikolanda červen, 2006

/5/ Posudek o stanovení radonového indexu pozemku - Geologická služba s.r.o., RNDr. Miloš Mikolanda, červen 2006

/6/ Hydrogeologické posouzení pozemku pro výstavbu vrtaných studní - Geologická služba s.r.o., RNDr. Miloš Mikolanda, červen 2006

/7/ Projekt stavby vodního díla (vrtané studny VI-V4) - Geologická služba s.r.o., RNDr. Miloš Mikolanda, ing. Jaroslava Čápková, červen 2006

Dále byly pro zpracování Oznámení využity veřejně přístupné podklady vztahující se k území výstavby - mapové i textové soubory a místní šetření členů řešitelského týmu.

Charakteru stavby posuzovaného záměru KARO je přizpůsobena hloubka rozpracovanosti jednotlivých statí Oznámení, kde nejsou ve velkých podrobnostech řešeny vlivy, které se u stavby charakteru logisticky - skladovacího areálu nepředpokládají.

Navrhované stavební provedení i technické vybavení stavby posuzovaného záměru KARO odpovídá požadovaným standardům pro tuto kategorii staveb. K výstavbě objektů posuzovaného záměru KARO budou použity běžné a pro současné období charakteristické materiály. Životnost stavby posuzovaného záměru KARO není určena, ale lze ji řádově odhadnout na desítky roků, proto není provedeno posuzování z období odstraňování stavby záměru, pro odhadem stanovený časový horizont životnosti stavby by bylo odvážné provádět jakákoliv hodnocení.

Vzhledem k charakteru a způsobu využívání stavby posuzovaného záměru KARO, která bude plnit účel logisticky - skladovacího areálu a kde není předpoklad výskytu technologických výrobních nebo zpracovatelských procesů, je problematika možného vzniku havárií a havarijních stavů posouzena pouze v rozsahu, který odpovídá úrovni informací o způsobu využití objektů v době zpracování Oznámení.

Č.j.: 4448/729/OPV/93

Datum vydání: 10.5.1994

OSVĚDČENÍ

Titul, jméno, příjmení Ing. Miroslav LepkaTrvalé bydliště Gruzínská 1, 625 00 BrnoDatum narození, rodné číslo 23.8.1946, 460823/430

Ministerstvo životního prostředí České republiky v dohodě s Ministerstvem zdravotnictví České republiky podle § 6 odst. 3 a § 9 odst. 2 zákona ČNR č. 244/1992 Sb., o posuzování vlivů na životní prostředí

v y d á v á

OSVĚDČENÍ ODBORNÉ ZPŮSOBILOSTI

ke zpracování dokumentací o hodnocení vlivu stavby, činnosti nebo technologie na životní prostředí (§ 5 odst. 3 a § 6 odst. 1 a příloha 3 zákona ČNR č. 244/1992 Sb.) a ke zpracování posudků hodnotících vlivy staveb, činností a technologií na životní prostředí (§ 9 zákona ČNR č. 244/1992 Sb.).



kulaté razítko

Předseda komise.....*[Signature]*Tajemník komise....*[Signature]*

2. ČÁST A – ÚDAJE O OZNAMOVATELI

2.1. A.1. OBCHODNÍ FIRMA

KARO LEATHER a.s.

2.2. A.2. IČ

IČ: 256 30 601

DIČ: CZ 256 30 601

2.3. A.3. SÍDLO (BYDLIŠTĚ)

Rohanské nábřeží 642/35

186 00 Praha 8, Karlín

2.4. A.4. JMÉNO, PŘÍJMENÍ, BYDLIŠTĚ A TELEFON OPRÁVNĚNÉHO ZÁSTUPCE OZNAMOVATELE

Oprávněný zástupce oznamovatele:

Pavel Klvaňa

místopředseda představenstva

Sídlo firmy:

Praha 8, Karlín, Rohanské nábřeží 642/35

Telefon do zaměstnání:

602 360 454

3. ČÁST B – ÚDAJE O ZÁMĚRU

3.1. B.I. ZÁKLADNÍ ÚDAJE

3.1.1. B.I.1. Název záměru a jeho zařazení podle přílohy č.1

Název záměru: „Výstavba areálu pro firmu KARO LEATHER a.s.“.

Zařazení záměru: Stavba posuzovaného záměru bude plnit funkci logisticky - skladovacího areálu, stavba areálu je navržena na ploše průmyslové zóny Ostředek.

(V dalším textu Oznámení je pro stavbu posuzovaného záměru používán zkrácený název KARO).

Podle specifikace záměrů, která je uvedena v příloze č. 1 k zákonu č. 100/2001 Sb. v platném znění, je zařazení stavby posuzovaného záměru KARO následující:

Kategorie II (záměry vyžadující zjišťovací řízení),

bod 10.6 Skladové nebo obchodní komplexy včetně nákupních středisek, o celkové výměře nad 3 000 m² zastavěné plochy; parkoviště nebo garáže s kapacitou nad 100 parkovacích stání v součtu pro celou stavbu,

sloupec B.

Příslušným úřadem k provedení zjišťovacího řízení je krajský úřad Středočeského kraje - OŽP.

3.1.2. B.I.2. Kapacita (rozsah) záměru

Hlavním oborem činnosti společnosti Karo Leather a.s je velkoobchod a maloobchod s oděvními, galanterními a čalounickými usněmi, přičemž v této činnosti je společnost nejvýznamnějším obchodníkem v České republice.

Areál postavený na ploše průmyslové zóny Ostředek bude sloužit jako ucelený komplex se dvěma logistickými halami, provozně skladovací halou a administrativní budovou.

Základní parametry stavby areálu:

celková plocha pozemku	25.686 m ²
celková zainvestovaná plocha	24.185 m ²
zastavěná plocha	9.139 m ²
obestavěný prostor celkem	cca 107.734 m ³
ostatní plochy celkem	14.461 m ²
zpevněná plocha (asfalt, zámková dlažba)	7.528 m ²
zatravnění, sadové úpravy	6.933 m ²
příjezdová komunikace	1.501 m ²
nově budovaná křižovatka	2.852 m ²

3.1.3. B.I.3. Umístění záměru (kraj, obec, katastrální území)

Stavba posuzovaného záměru KARO, kterou je logisticky - skladovací areál firmy Karo Leather a.s. bude umístěna na ploše průmyslové zóny v k.ú. obce Ostředek.

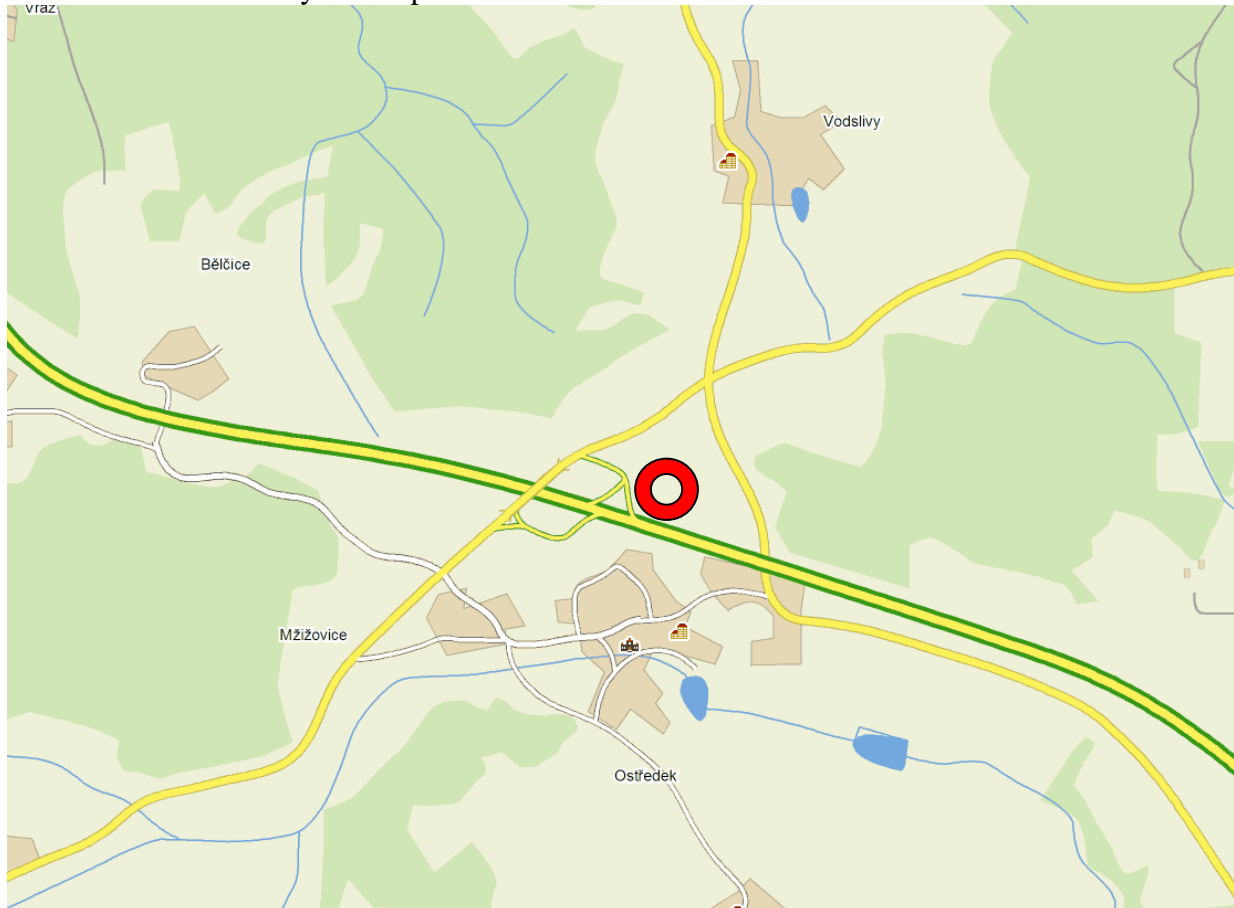
Průmyslová zóna přímo sousedí s dálnicí D 1 (Exit 34 Ostředek). Pozemek je zde poměrně svažité, klesá směrem k jihu a jeho převýšení je cca 10 m.

Kraj: Středočeský

Obec: Ostředek

Katastrální území: 716294 Ostředek

Obr. č. 1. Poloha stavby areálu posuzovaného záměru KARO



3.1.4. B.I.4. Charakter záměru a možnost kumulace s jinými záměry

Posuzovaný záměr KARO je novostavbou logisticky - skladovacího areálu s administrativním zázemím. Areál bude postaven na volném nezastavěném pozemku v blízkosti mimoúrovňové křižovatky silnice II/110 s dálnicí D 1 (Exit 34 Ostředek).

Hlavní halové objekty areálu jsou navrženy jako lehké montované jednopodlažní průmyslové stavby pro následující způsob využití:

Objekt 1 a 2 - logistické haly budou nabídnuty developerským způsobem k dlouhodobému pronájmu.

Objekt 3 - provozně skladovací hala je určena přímo pro firmu KARO LEATHER a.s., která zde bude mít administrativní zázemí s prodejními plochami velkoobchodu a přilehlým skladem kůží.

Další hlavní objekt je navržen jako sedmipodlažní montovaná stavba kancelářského charakteru s následujícím způsobem využití:

Objekt 4 - administrativní zázemí pro logistické haly a pro další možné zájemce o kancelářské plochy v této lokalitě.

V hlavních objektech areálu není uvažováno se zavedením výrobních ani zpracovatelských provozů s významnými technologickými procesy, je zde předpokládáno pouze skladování druhů zboží, které nemá žádné specifické nároky na způsob skladování a které bude naváženo do areálu z výrobních závodů nebo z jiných distribučních velkoskladů a následně bude distribuováno konkrétním odběratelům. Tento způsob provozování hlavních objektů areálu bude mít nízké nároky na počet zaměstnanců a bude vyžadovat pouze běžné technické vybavení objektů.

Okolní volné pozemky jsou využívány pro zemědělské účely nebo slouží jako silniční pozemky (dálnice D 1, silnice II. třídy). S ohledem na uvedený charakter posuzovaného záměru KARO, kdy nejsou z jeho provozování předpokládány žádné významné negativní vlivy na sledované složky životního prostředí, je možnost kumulace jeho provozních vlivů s vlivy jiných záměrů

prakticky vyloučena.

3.1.5. B.I.5. Zdůvodnění potřeby záměru a jeho umístění, včetně přehledu zvažovaných variant a hlavních důvodů (i z hlediska životního prostředí) pro jejich výběr, resp. odmítnutí

Problematika zdůvodnění potřeby posuzovaného záměru KARO, určení polohy jeho umístění, výčtu zvažovaných variant velikosti areálu a hlavních důvodů pro výběr navrhovaného provedení areálu, není v předložených podkladových materiálech oznamovatelem řešena.

Otázka potřeby a využití posuzovaného záměru zřejmě souvisí s podnikatelským zaměřením oznamovatele a je podložena jeho interními informacemi i prognózou dalšího vývoje v oblasti distribuce a spotřeby druhů skladovaného zboží.

Rovněž důvod umístění posuzovaného záměru na vybraném pozemku v k.ú. Ostředek není v předložených podkladových materiálech specifikován, není také zřejmé zda výběr navrhovaného umístění posuzovaného záměru byl oznamovatelem proveden na základě variantního rozhodování.

Lze předpokládat, že rozhodnutí oznamovatele o umístění posuzovaného záměru bylo založeno na vyhodnocení obchodních možností a dalších vstupních požadavků jako např. požadavek na centrální polohu areálu v zájmovém území s výhodným napojením na stávající pozemní komunikace vyšší kategorie, dostupnost a cena vhodného pozemku pro výstavbu s možností napojení na stávající rozvodné sítě apod.

Na základě rozhodnutí oznamovatele byl zpracován projekt pro konkrétní umístění posuzovaného záměru. Projekt pak řeší především stavební provedení jednotlivých objektů areálu a zajištění technických požadavků pro skladování přepokládané druhové skladby zboží v požadované kapacitě. Z těchto důvodů není v projektu navržena žádná další varianta z hlediska provedení a umístění posuzovaného záměru.

Na základě těchto podmínek je projektem zpracována pouze jedna varianta posuzovaného záměru, která je v následujících částech Oznámení posuzována z hledisek možných vlivů na sledované složky životního prostředí a veřejného zdraví.

3.1.6. B.I.6. Stručný popis technického a technologického řešení záměru

Členění stavby areálu posuzovaného záměru KARO na jednotlivé stavební objekty je projektem navrženo následovně:

SO 01 – logistická hala

SO 02 – logistická hala

SO 03 – provozně skladovací hala

SO 04 – administrativní budova

SO 05 – parkoviště 57 stání, venkovní osvětlení, ORL

SO 06 – trafostanice

SO 07 – vrátnice

SO 08 – reklamní pylon

SO 09 – vlajkosláva

SO 10 – obslužné komunikace a zpevněné plochy

SO 11 – travnaté plochy, sadové úpravy, požární nádrž, retenční nádrže

SO 12 – oplocení, branka, vjezdová brána

SO 13 – příjezdová komunikace

SO 14 – křižovatka na silnici II/113

Hlavní stavební objekty areálu mají navrženo následující řešení:

SO 01 – logistická hala. Jednopodlažní logistická hala je klasická ocelová konstrukce (trojlodní hala - tři spojené rámy – 15,00 m, vzdálenost ráků 7,50 m, celkem 12 polí, modulový půdorysný rozměr je 45,00 x 90,00 m).

Příjem a expedice skladovaného zboží bude zajištěna čtyřmi sekčními vraty (š. 2,75 m, v. 2,75 m) vybavených rampami s hydraulicky ovládanými můstky.

Podlaha haly je tvořena železobetonovou deskou – drátkobeton od tl. 160 - 200 mm.

Administrativní část včetně sociálního zázemí provozu je umístěna v rohu haly.

Jedná se o nevýrobní objekt sloužící k logistickým účelům. V hale bude skladováno zboží na paletách v regálovém systému. Příjem a výdej zboží bude zajišťovat deset pracovníků. Manipulace bude prováděna elektrickými nabíjecími vysokozdvíhými vozíky. Při provozu nebudou vznikat žádné odpady.

SO 02 – logistická hala. Jednopodlažní logistická hala je klasická ocelová konstrukce (trojlodní hala - tři spojené rámy – 15,00 m, vzdálenost ráků 7,50 m, celkem 9 polí, modulový půdorysný rozměr je 45,00 x 67,50 m).

Příjem a expedice skladovaného zboží bude zajištěna třemi sekčními vraty (š. 2,75 m, v. 2,75 m) vybavených rampami s hydraulicky ovládanými můstky.

Podlaha haly je tvořena železobetonovou deskou – drátkobeton od tl. 160 - 200 mm.

Administrativní část včetně sociálního zázemí provozu je umístěna v rohu haly.

Jedná se o nevýrobní objekt sloužící k logistickým účelům. V hale bude skladováno zboží na paletách v regálovém systému. Příjem a výdej zboží bude zajišťovat deset pracovníků. Manipulace bude prováděna elektrickými nabíjecími vysokozdvíhými vozíky. Při provozu nebudou vznikat žádné odpady.

SO 03 – provozně skladovací hala. Jednopodlažní provozně skladovací hala je klasická ocelová konstrukce (dvoulodní hala - dva spojené rámy – 15,00 m, vzdálenost ráků 7,50 m, celkem 7 polí, modulový půdorysný rozměr je 30,00 x 52,50 m).

Příjem a expedice skladovaného zboží bude zajištěna dvěma sekčními vraty (š. 2,75 m, v. 2,75 m) vybavených rampami s hydraulicky ovládanými můstky a dvěma sekčními vraty z úrovně ±0,00 (š. 3,75 m, v. 4,50 m).

Podlaha haly je tvořena železobetonovou deskou – drátkobeton od tl. 160 - 200 mm.

Administrativní část včetně sociálního zázemí provozu je umístěna na jihozápadní straně haly.

Jedná se o nevýrobní objekt sloužící k velkoobchodnímu prodeji a skladu kůže. V hale bude skladováno zboží na paletách v regálovém systému. Příjem a výdej zboží budou zajišťovat tři pracovníci. Manipulace bude prováděna elektrickými nabíjecími vysokozdvíhými vozíky. Při provozu nebudou vznikat žádné odpady.

SO 04 – administrativní budova. Sedmipodlažní administrativní budova je klasická ocelová konstrukce (ocelový skelet – sloupy a průvlaky – osová vzdálenost sloupů v obou směrech 6,00 m, celkem 3 x 3 pole, modulový půdorysný rozměr je 18,00 x 18,00 m).

Dispozice objektu je koncipována jako reprezentativní vstup a technické zázemí přízemí a šest typových pater určených pro kanceláře. Vzhledem k výšce objektu a počtu podlaží je objekt vybaven hydraulickým výtahem. Další komunikaci zabezpečuje středové točité schodiště.

V přízemí se nachází skladový prostor pro každé patro, technické zázemí objektu (vytápění), dva vstupy, výtahová šachta se strojovnou a v každém rohu budovy stání pro dva automobily.

Typické patro je složeno ze čtyř velkoplošných rohových kanceláří, sociálního zázemí (WC muži, ženy a imobilní – sudá patra pro muže, lichá pro ženy), kuchyňky, serveru a výtahu.

SO 05 – parkoviště 57 stání, venkovní osvětlení, ORL. Osvětlená parkovací plocha bude sloužit pro zaměstnance jednotlivých firem a možné zákazníky. Kapacita parkovacích stání byla určena na základě skutečnosti, že průmyslová zóna není dopravně dosažitelná MHD. Vlastní parkovací stání budou provedena ze zámkové dlažby, komunikační plochy z litého asfaltu, zbývající plochy budou ozeleněny a osázeny okrasnými dřevinami. V jižní části je osazen objekt odlučovače ropných látek (ORL).

SO 06 – trafostanice. Nová trafostanice pro napájení areálu záměru bude napájena zemním příívodem 1x22 kV. Trafostanice je kompaktní betonová s transformátorem.

SO 07 - vrátnice. Staveništní buňka (6,00 x 3,00 m, výška cca 2,8 m) vybavená sociálním zázemím (WC, umyvadlo).

SO 08 - reklamní pylon. Reklamní pylon o výšce 16,00 m. Reklamní plocha bude nasvícena.

SO 09 - vlajkosláva a reklamní totem. Jedná se o čtyři trojice kovových stožárů o výšce 8,00 m pro zavěšení vlajek.

SO 10 - obslužné komunikace a zpevněné plochy. Tyto plochy budou provedeny z litého asfaltu, lemovány budou zahradními a silničními obrubníky, slouží pro pohyb nákladních vozidel (objezd, obsluha). U hlavních vstupů do jednotlivých objektů budou vymezeny parkovací stání pro zaměstnance firmy a parkovací stání pro občany s omezenou možností pohybu.

SO 11 - travnaté plochy, sadové úpravy, požární nádrž. Travnaté plochy budou realizovány na vrstvě humusu o mocnosti 100 mm a budou doplněny okrasnými dřevinami. Severozápadně od administrativní budovy bude osazena podzemní požární nádrž a AT stanice. Jižně od objektů 2, 3, 4 a západně od objektu 1 budou dvě vsakovací retenční nádrže. Předpokládá se využití voštinového systému (např. fa ASO, REHAU apod.) uloženého pod zemí, s možností zemního vsaku.

SO 12 - oplocení, branka, vjezdová brána. Oplocení areálu je navrženo z ocelového poplastovaného pletiva kotveného k ocelovým sloupkům. Výška oplocení je 1,80 m. Společný objekt zahrnuje vstupní branku o šířce 1,00 m a posuvnou automatickou konzolovou pojezdovou bránu o šířce 11,00 m, obojí o výšce 1,80 m.

SO 13 - příjezdová komunikace. Vozovka bude provedena z litého asfaltu, lemována silničními obrubníky a slouží pro napojení průmyslového areálu.

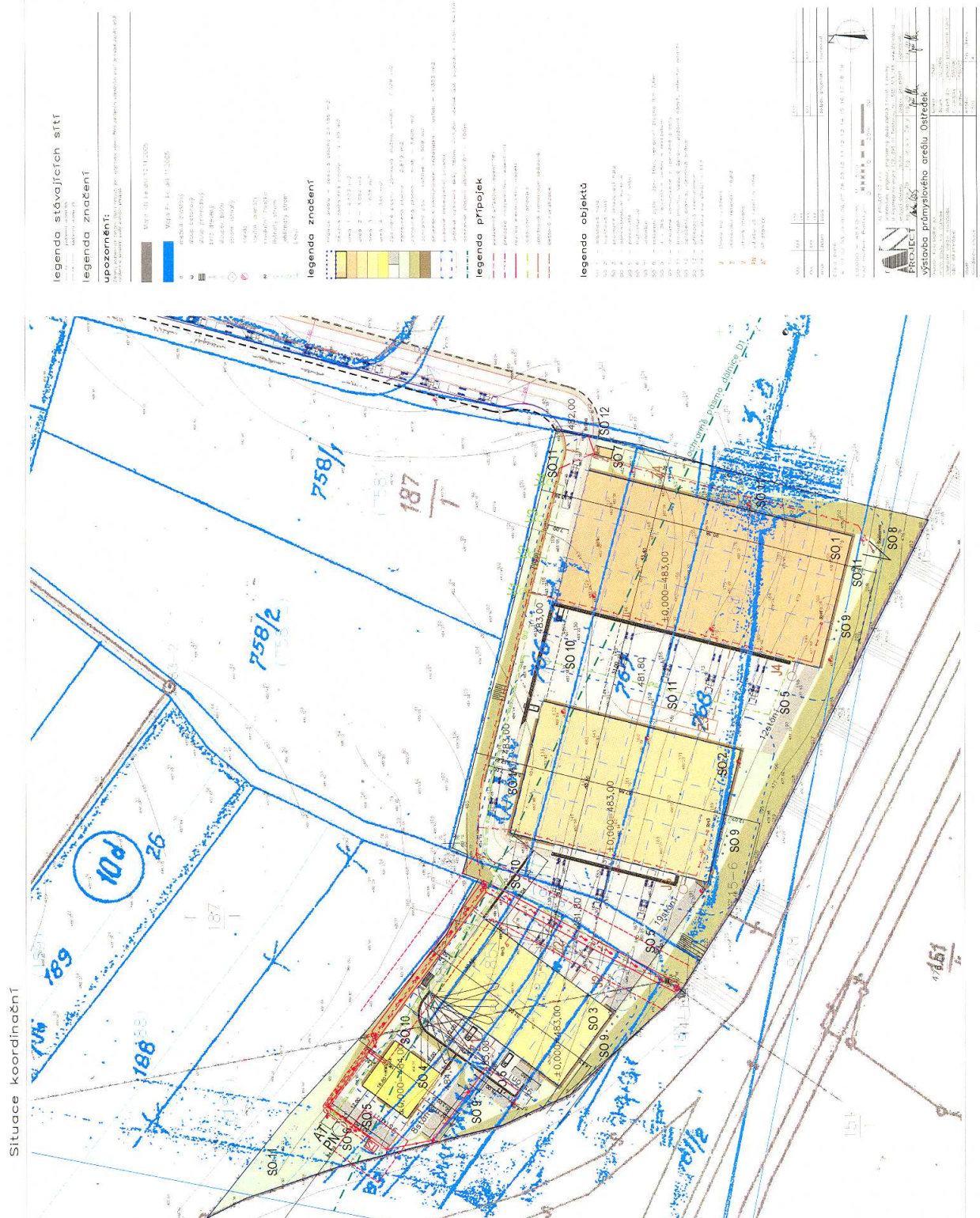
SO 14 - křižovatka na silnici II/113. Nově budovaná křižovatka na silnici II/113 slouží k připojení příjezdové komunikace průmyslového areálu. Vozovka bude provedena z litého asfaltu a lemována silničními obrubníky.

Základové poměry na staveništi areálu byly ověřeny inženýrskogeologickým průzkumem /3/ v jehož průběhu bylo vyhloubeno 14 kopaných sond do hloubky 0,8 až 2,3 m pod úroveň terénu. Ve všech průzkumných sondách se neobjevila podzemní voda ani v podobě zvýšené vlhkosti zeminy. Bylo provedeno zatřídění zemin zastižených na staveništi jak z hlediska zakládání podle ČSN 73 1001 – Základová půda pod plošnými základy, tak z hlediska těžitelnosti zemin podle ČSN 73 3050 – Zemní práce.

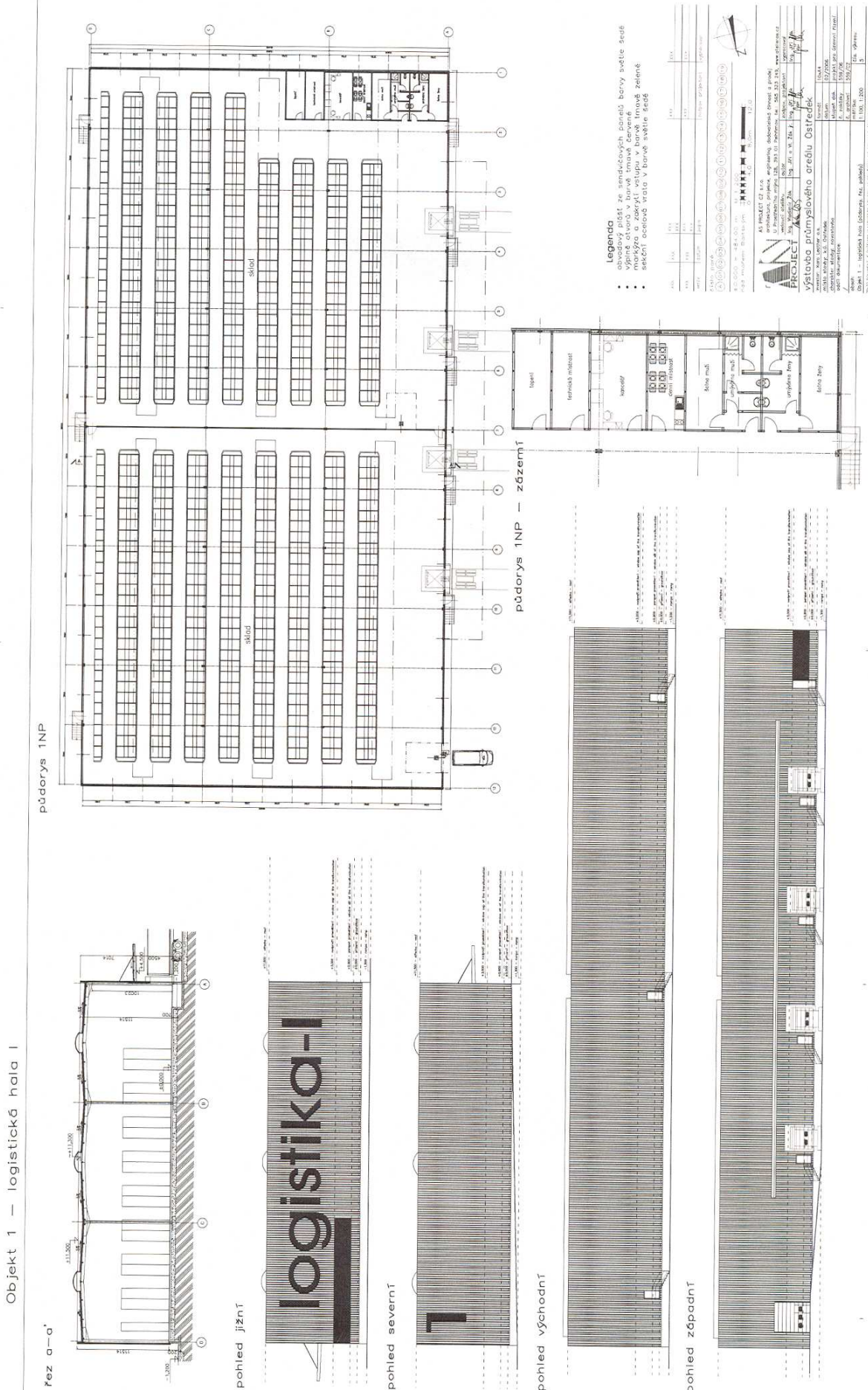
Základové poměry v místě staveniště jsou zjevně jednoduché podle kritérií ČSN 73 1001, čl. 20a a navrhované objekty hal jsou stavby se staticky náročnými konstrukcemi podle kritérií ČSN 73 1001, čl. 20b.

Na následujících kopiích výkresů koordinační situace je dokladováno umístění areálu posuzovaného záměru a navrhované stavební provedení hlavních skladovacích objektů 1, 2 a 3 a administrativní budovy objekt 4.

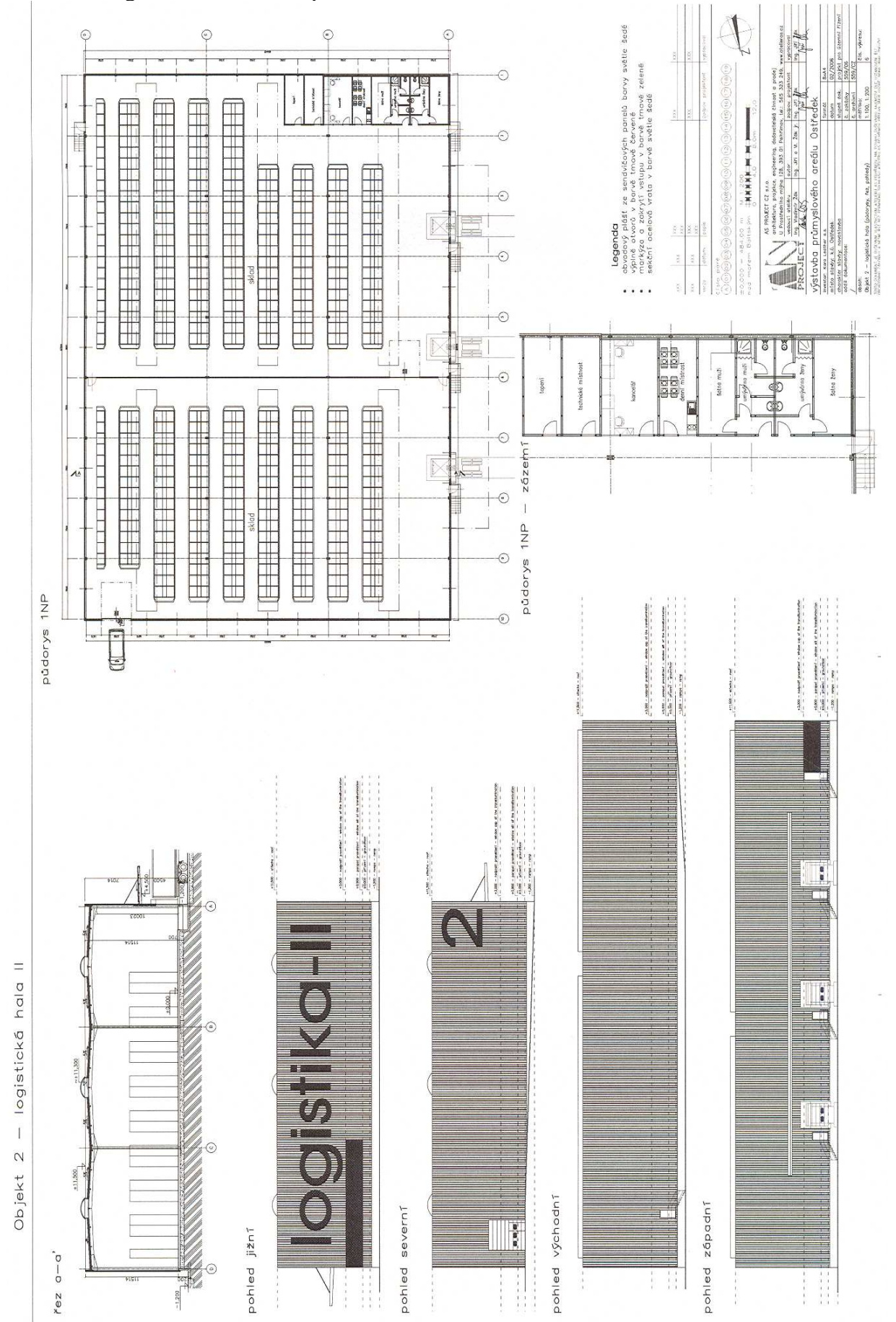
Obr. č. 2. Koordinační situace posuzovaného záměru KARO



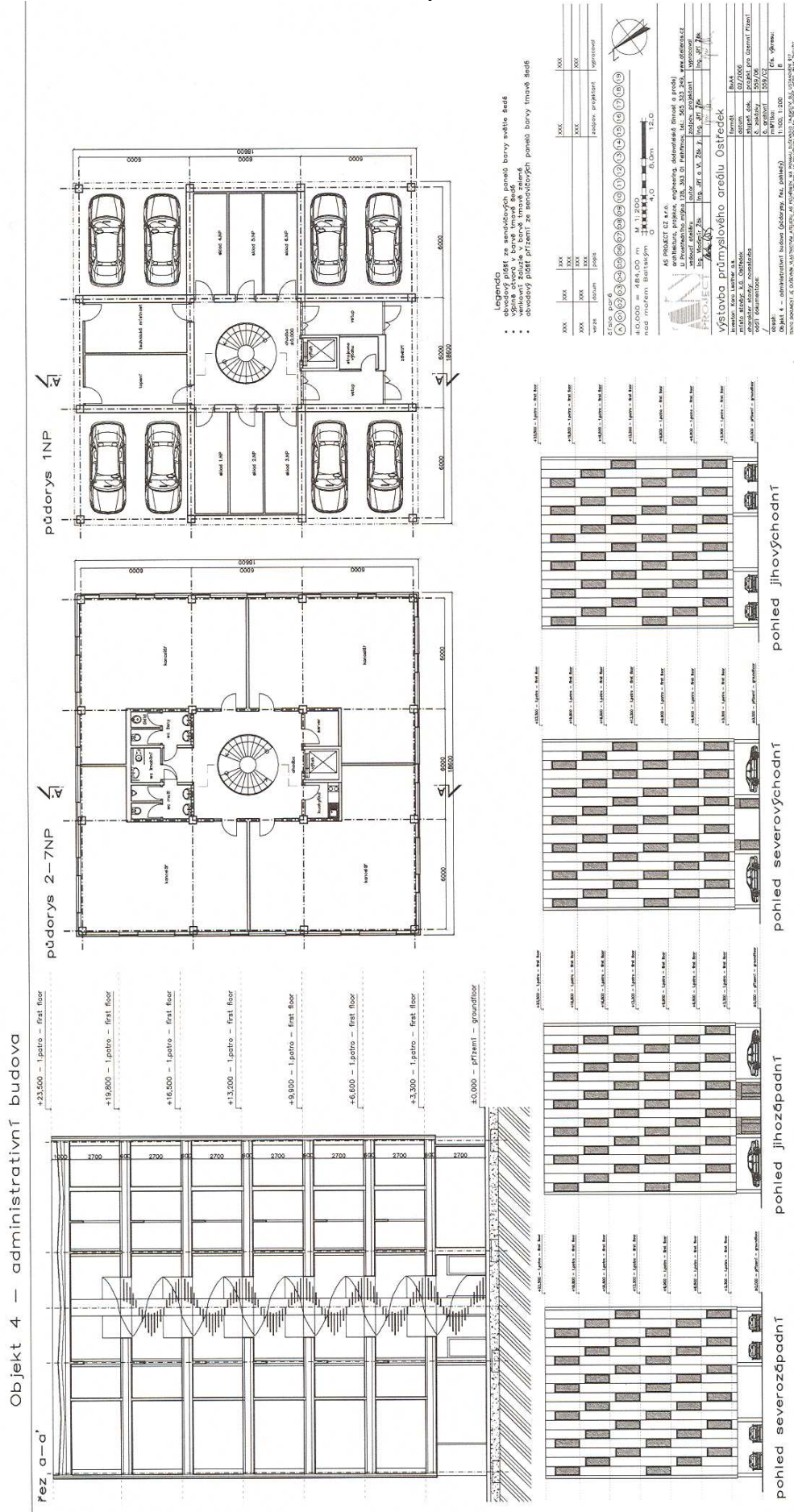
Obr. č. 3. Logistická hala SO 01 posuzovaného záměru KARO



Obr. č. 4. Logistická hala SO 02 posuzovaného záměru KARO



Obr. č. 6. Administrativní budova SO 04 posuzovaného záměru KARO



3.1.7. B.I.7. Předpokládaný termín zahájení realizace záměru a jeho dokončení

Předpokládaný termín zahájení realizace	2007
Předpokládaný termín dokončení realizace	2009

3.1.8. B.I.8. Výčet dotčených územně samosprávných celků

Posuzovaný záměr KARO (logisticky - skladovací areál s administrativním zázemím) bude postaven na volném nezastavěném pozemku v blízkosti mimoúrovňové křižovatky silnice II/110 s dálnicí D 1 (Exit 34 Ostředek). Zájmová plocha výstavby se nachází na území vyššího územně správního celku Středočeského kraje v k.ú. 716294 Ostředek.

Obec Ostředek spadá do správního obvodu obce s rozšířenou působností města Benešov a funkci stavebního úřadu pro obec Ostředek vykonává pověřený obecní úřad města Sázava.

Vzhledem k charakteru posuzovaného záměru KARO, který je typickou stavbou logisticky - skladovacího areálu, u které jsou reálně očekávány nízké vlivy lokálního dosahu na sledované složky životního prostředí a vzhledem k poloze areálu, kdy významnou dělící bariéru od nejbližší zástavby obce Ostředek tvoří těleso dálnice D 1, nebudou jeho výstavbou ani provozováním dotčeny jiné územně správní celky.

3.1.9. B.I.9. Výčet navazujících rozhodnutí podle § 10 odst. 4 a správních úřadů, které budou tato rozhodnutí vydávat

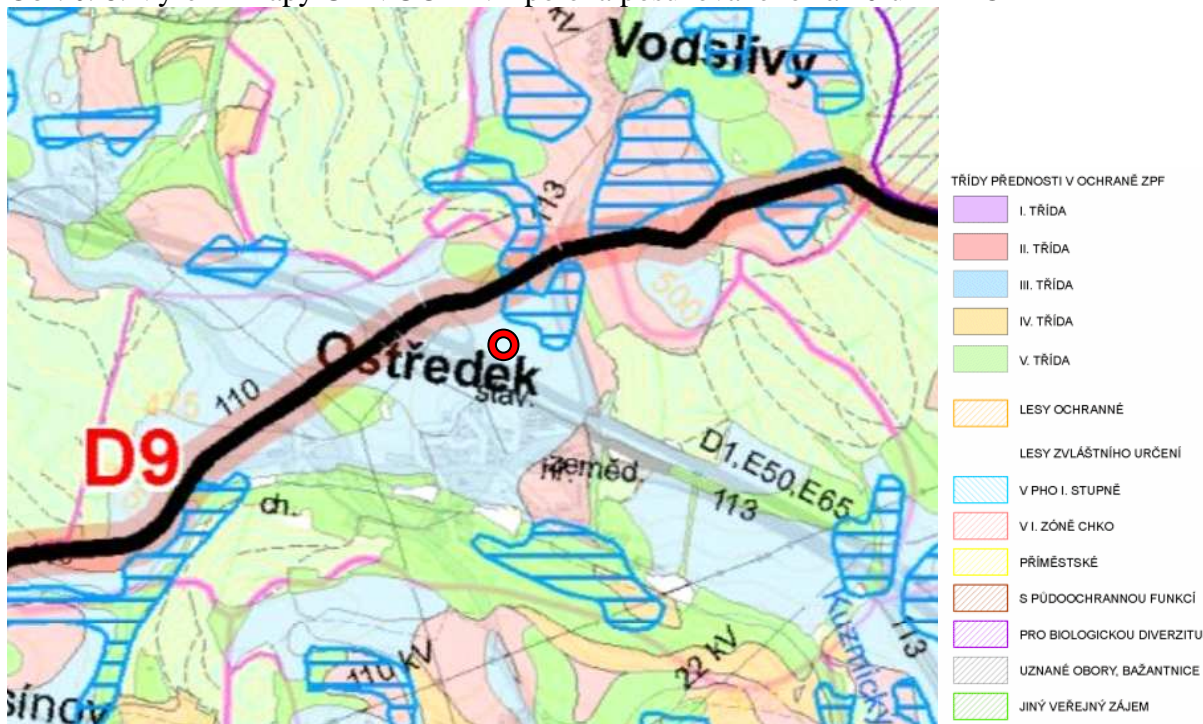
Příslušný stavební úřad – vyjádření k záměru z hlediska územně plánovací dokumentace.

Příslušný orgán ochrany přírody – stanovisko k umístění záměru z hlediska požadavků ochrany přírody a krajiny (NATURA 2000).

Souhlas k odnětí půdy ze zemědělského půdního fondu – příslušný orgán ochrany ZPF krajského úřadu, podle zákona č. 334/1992 Sb. v platném znění.

Podle evidence katastru nemovitostí má pozemek p.č. 187/1 celkovou výměru 13,1513 ha a nemá stanoven kód BPEJ. Sousední pozemek vymezený na ploše zemědělské půdy pod p.č. 187/4 má stanoven kód BPEJ 52904 (III. třída ochrany zemědělské půdy), proto je předpokládán stejný kód BPEJ i pro pozemek p.č. 187/1. Tento předpoklad je doložen i mapovým podkladem vyhodnocení odnětí ZPF a PUPFL z dokumentace ÚP VÚC okresu Benešov.

Obr. č. 8. Výřez z mapy ÚP VÚC KN – poloha posuzovaného záměru KARO



Tabulka č. 1. Celkový zábor půd ZPF

Katastrální území	Dočasný zábor	Trvalý zábor
716294 Ostředek	0 ha	Objekty areálu 0,9139 ha
	0 ha	Komunikace a zpevněné plochy 1,881 ha
Celkem	0 ha	2,1020 ha

Poznámka: V projektových podkladech není s dočasným zábořem půd uvažováno a není vyčíslena výše odvodů za trvalý zábor půdy ZPF.

Tabulka č. 2. Rekapitulace trvalého záboru podle BPEJ a tříd ochrany ZPF

Trvalý zábor	Kód BPEJ	Třída ochrany ZPF
2,1020 ha	(52904)	III.

Pětimístný kód BPEJ definovaný vyhláškou MZe č. 327/1998 Sb., v platném znění, vyjadřuje:

1. místo - Klimatický region
2. a 3. místo - Hlavní půdní jednotka (HPJ), je syntetická agronomická jednotka charakterizovaná půdním typem, subtypem, substrátem a zrnitostí včetně charakteru skeletovitosti, hloubky půdního profilu a vláhového režimu v půdě
4. místo - Kód kombinace sklonitosti a expozice ke světovým stranám
5. místo - Kód kombinace skeletovitosti (obsah štěrku v ornici a štěrku a kamene ve spodině) a hloubky půdy.

Podle klimatického regionu a hlavní půdní jednotky se stanovuje základní sazba odvodů při záboru zemědělské půdy ve smyslu přílohy A zákona ČNR č. 334/1992 Sb. v platném znění. Dle celého kódu je pak stanovena třída ochrany zemědělské půdy ve smyslu Metodického pokynu odboru ochrany lesa a půdy MŽP ČR ze dne 1.10.1996 č.j. OOLP/1067/96 k odnímání půdy ze zemědělského půdního fondu podle zákona č. 334/1992 Sb., o ochraně zemědělského půdního fondu.

Území výstavby posuzovaného záměru KARO se nachází v klimatickém regionu MT 2 – mírně teplý, mírně vlhký, v kódu BPEJ označeném číslicí 5. Průměrná roční teplota činí 7 – 8° C, průměrný roční úhrn srážek se pohybuje od 550 do 650 (700) mm.

V souladu s ustanovením přílohy Metodického pokynu odboru ochrany lesa a půdy MŽP ČR ze dne 1.10.1996 k odnímání půdy ze ZPF je půda na pozemku trvalého záboru zařazena dle kódu BPEJ (52904) do III. třídy ochrany zemědělských půd:

Do III. třídy ochrany jsou sloučeny půdy v jednotlivých klimatických regionech s průměrnou produkční schopností a středním stupněm ochrany, které je možno územním plánováním využít pro event. výstavbu.

Před zahájením stavebních prací bude na zastavované ploše v areálu provedena skrývka orníční vrstvy v tl. cca 20 cm. Objemová bilance humózní zeminy je předpokládána následovně, upřesnění bude provedeno na základě sondáží před realizací záměru.

Tabulka č. 3. Bilance skrývky ornice záboru ZPF

Katastrální území	Trvalý zábor	Ornice cca
716294 Ostředek	2,1020 ha	4 204 m ³

Skrytá ornice bude využita dle pokynu orgánu ochrany ZPF, případně bude ponechána na deponiích v areálu a po ukončení výstavby bude využita např. pro rekultivace v rámci stavby. Další nároky týkající zájmů ochrany ZPF posuzovaný záměr KARO nebude vyžadovat.

Zábor pozemků určených k plnění funkce lesa vyvolaný posuzovaným záměrem KARO

Plocha areálu posuzovaného záměru KARO nebude zasahovat do lesních pozemků, zábory půdy PUPFL nebudou prováděny.

3.2.2. B.II.2. Voda (odběr a spotřeba vody)

Celková potřeba vody posuzovaného záměru KARO je stanovena z předpokládaného počtu pracovníků a provozních podmínek v areálu.

V areálu posuzovaného záměru KARO bude umístěna administrativní budova, 1 hala provozně skladovací a 2 haly logistické.

Předpokládaný počet pracovníků v halách bude 50 osob, v administrativní budově 96 osob – celkem 146 osob. Provozování objektů v areálu je předpokládáno v 1 pracovní směně.

Výpočet potřeby vody:

1 EO = 150 l.d⁻¹ (1 EO = 3 administrativní pracovníci, = 2 manuální pracovníci)

Pracovní směna.

Administrativní pracovníci

96 osob (32 EO)

Manuální pracovníci

50 osob (25 EO)

Celkem směna

146 osob (57 EO)

Celková potřeba na směnu

$Q_{sm} = 57 \times 150 = 8550 \text{ l.sm}^{-1}$

Celková denní potřeba

$Q_d = 57 \times 150 = 8550 \text{ l.den}^{-1} = 0,0991 \text{ l.s}^{-1}$

Maximální denní potřeba

$Q_{maxd} = 8550 \times 1,25 = 10687,5 \text{ l.den}^{-1} = 0,1237 \text{ l.s}^{-1}$

Maximální hodinová potřeba

$Q_{hodmax} = Q_{spr} \text{ l.sm}^{-1} = 0,6 \times 8550 \times 0,5 = 2565 \text{ l} = 1,425 \text{ l.s}^{-1}$

(sprchování 60% osob během 30 minut)

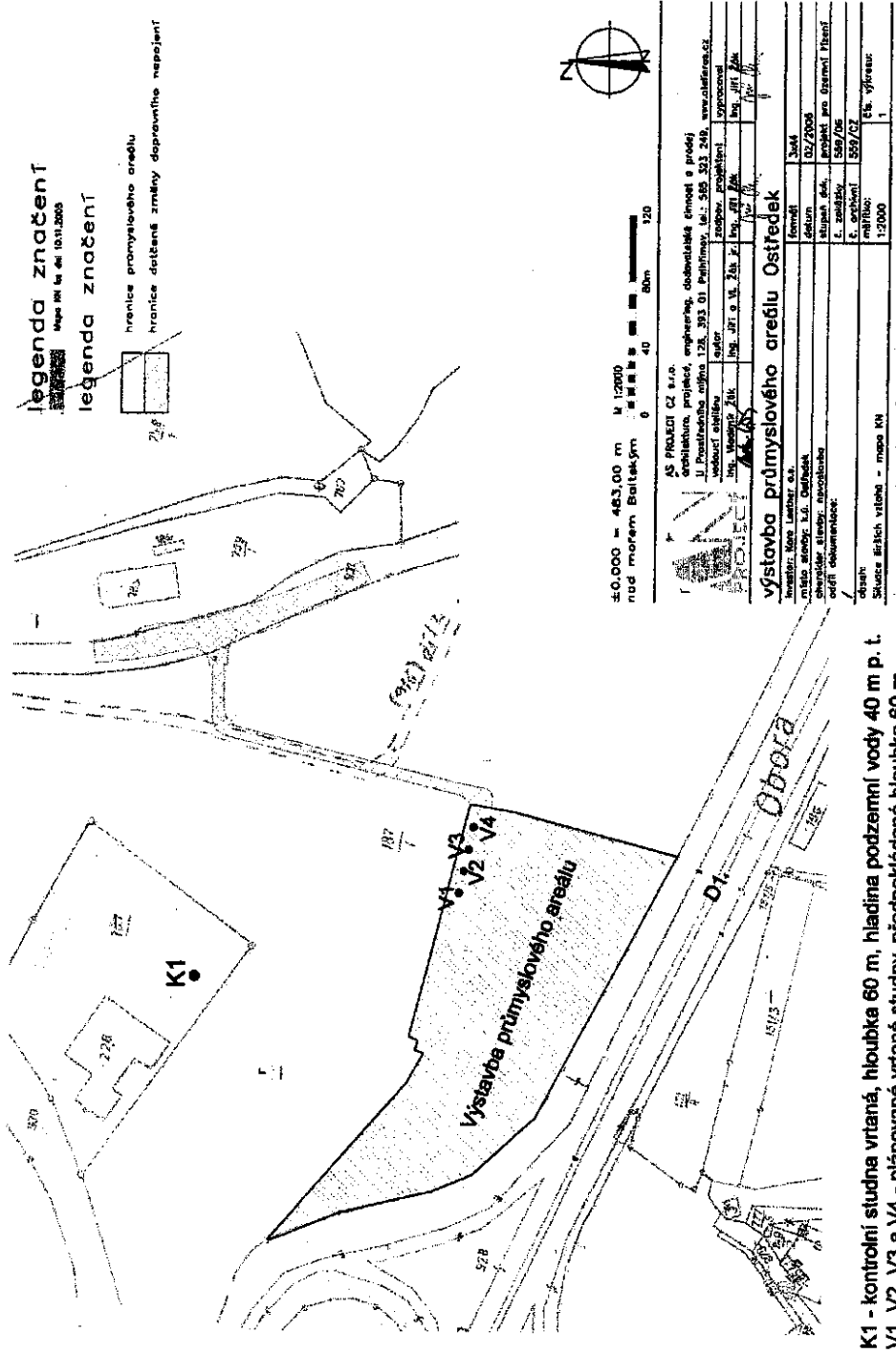
Roční potřeba vody

$$Q_r = 8,55 \times 260 = 2223,0 \text{ m}^3 \cdot \text{rok}^{-1}$$

Areál posuzovaného záměru KARO bude umístěn na lokalitě, kde není k dispozici rozvodná síť veřejného vodovodu. Zásobování areálu vodou je proto navrženo z vlastního zdroje - z vrtaných studní.

Za tímto účelem byl proveden hydrogeologický průzkum /6/ pro posouzení přírodních podmínek, orientačního stanovení technických parametrů a možného dosahu účinnosti studní, s ohledem na možnost ovlivnění jiných jímacích objektů. Pro pokrytí potřeby pitné a užitkové vody areálu jsou navrženy celkem 4 vrtané studny do hloubky cca 60 m s vnitřním průměrem 150 mm, jejichž umístění je předpokládáno na severní straně od logistických hal.

Obr. č. 9. Předpokládaná poloha vrtaných studní v areálu posuzovaného záměru KARO



V závěru zprávy je doporučeno navrhované studny stavebně řešit jako vrtané s úpravou ve smyslu ČSN 75 5115 – Studny individuálního zásobování vodou a je zpracováno vyjádření podle § 9 odst. 1 zákona č. 254/2001 Sb., v platném znění:

Navrhované studny budou jímat podzemní vodu vázanou na puklinové systémy granodioritu (puklinový kolektor, hlubinný oběh). Při užitném čerpání podzemní vody se snížením hladiny o 4 metry od ustáleného stavu, nedojde k podstatnému ovlivnění studní zbudovaných na sousedních pozemcích. Proto je doporučeno vodoprávnímu úřadu vydat povolení k nakládání s podzemními vodami podle § 9 odst. 1 zákona č. 254/2001 Sb., v platném znění, pro tyto navrhované studny. Nebyly zjištěny žádné podstatné skutečnosti, bránící vybudování a využívání navrhovaných vodních děl v souladu s platnými právními předpisy.

Projekty vrtaných studní řeší podkladový materiál /7/.

Odběr vody doporučujeme kontrolovat zejména v letních měsících se zvýšenou spotřebou. Právní režim nakládání s vodou upravuje zákon č. 254/2001 Sb. (vodní zákon) ve znění prováděcí vyhlášky č. 432/2001 Sb. Z hlediska zajištění kvality vody je nutno provést její kontrolu z hlediska ÚCHR (úplný fyzikálně-chemický rozbor) a mikrobiologie. Výsledky analytických rozborů budou předloženy při kolaudaci staveb.

Použití čerpané vody pro pitné účely bude limitováno výsledky rozborů kvality vody, ve smyslu vyhlášky 252/2004 Sb., kterou se stanoví hygienické požadavky na pitnou a teplou vodu, četnost a rozsah její kontroly. Od zdroje bude voda přivedena přírodním řadem k AT stanici, s potřebnou akumulací a měřením vody, umístěné na západní straně od administrativní budovy. Z AT stanice budou provedeny rozvody vody v areálu k jednotlivým objektům.

V případě, že voda z místních zdrojů nebude vyhovovat požadavku pro pitnou vodu, musí být potřeba pitné vody zajištěna náhradním způsobem např. instalací výdejníků vody s vyměnitelnými a dováženými barely pitné vody.

Vzhledem k tomu, že v místě areálu není k dispozici vodovodní řad, musí být pro požární účely zajištěna stálá zásoba požární vody. Za tímto účelem bude na západní straně od administrativní budovy umístěna požární nádrž o užitečném objemu 50,0 m³. Požární nádrž bude dotována dešťovou vodou.

Pro období výstavby areálu posuzovaného záměr KARO nejsou předpokládány žádné významnější požadavky z hlediska odběru vody. Stabilní zařízení staveniště ani výrobní stavebních hmot nebudou zřizovány, veškeré požadavky na tyto materiály budou zajištěny jejich dovozem z okolních výroben. Malé množství pitné vody pro pokrytí hygienických a sociálních potřeb mobilního staveništního vybavení bude zajištěno dovozem.

3.2.3. B.II.3. Ostatní (surovinové a energetické zdroje)

Vstupní suroviny

Vlastní provozování posuzovaného záměr KARO, který bude plnit funkci logisticky - skladovacího areálu vybraných druhů zboží, bez výrobních procesů, nevyžaduje a ani v budoucnosti nebude vyžadovat žádné nároky na vstupní zpracovatelské nebo jiné suroviny.

Období výstavby areálu posuzovaného záměru bude vyžadovat dovoz, v projektu bilančně neurčené množství stavebních surovin a stavebních dílců. Bude se jednat jednorázovou potřebu kamenné drtě, šteků a šteřkopísků, jako podkladových materiálů pro venkovní zpevněné plochy, podlahy a základy objektů. Dále obalované kamenivo, asfaltový beton, betonovou dlažbu, betonové směsi pro vrchní vrstvy komunikací a podlah, případně omítkové směsi na dokončení staveb apod. Všechny stavební suroviny a stavební dílce budou dovezeny z okolních výroben a těžebních prostorů a budou zabudovány na místě výstavby. Vlastní objekty budou provedeny montážním způsobem, s výrobou stavebních materiálů ani stavebních dílců na místě výstavby není uvažováno.

Elektrická energie

Provozování posuzovaného záměru KARO bude vyžadovat dodávky elektrické energie pro

instalovaná zařízení v objektech i v areálu.

Celková energetická náročnost provozu posuzovaného záměru KARO je v projektu stanovena následovně:

Tabulka č. 4. Energetická náročnost posuzovaného areálu KARO

	Spol. zázemí	SO 01	SO 02	SO 03	SO 04
Instalovaný výkon:	50 kW	135 kW	73 kW	82 kW	430 kW
Soudobý výkon:	25 kW	81 kW	44 kW	50 kW	215 kW
Stupeň dodávky:	3	3	3	3	3
Hl. jištění objektu:	63 A	160 A	100 A	100 A	400 A

Základní údaje

Rozvodná soustava: 3xPE+N, stř. 50 Hz, 230/400 V (TN-C-S)

Ochrana před úrazem el. proudem: samočinným odpojením od zdroje

Doplňková ochrana: pospojování, proudovými chrániči

Pro zajištění dodávky el. energie bude v areálu vybudována nová trafostanice (SO 06), která bude postavena u parkoviště východně od objektu SO 04. Navrženo je provedení kompaktní betonové TS s transformátorem. Nová TS bude napájena z nového rohového stožáru vedení VN 1x22 kV 50-18 DENDI, svodem vzdušného vedení do země a TS bude napojena kabelovým přívodem. Stožár bude osazen svislým úsekovým odpojovačem, délka odbočky k nové TS je 55 m. Nový rohový stožár bude vybudován v rámci vyvolané úpravy a částečné přeložky stávající trasy vzdušného vedení VN 1x22 kV na ploše areálu posuzovaného záměru KARO. Délka úpravy a přeložky je 131 m.

Přeložka trasy vedení VN 1x22 kV bude vybudována na náklady oznamovatele záměru a po odsouhlasení provozovatele distribuční sítě se zřízením nového odběrného místa.

Jiné nároky týkající odběru a zajištění dodávky el. energie pro provozování posuzovaný záměr KARO nebude mít.

V období výstavby bude potřebné množství el. energie odebíráno z vybudované stavební přípojky, nebo zajišťováno z mobilních zdrojů.

Paliva

Výroba tepla pro potřeby provozování posuzovaného záměru KARO bude zajišťována místními stacionárními spalovacími zdroji. Palivem pro výrobu tepla bude dovážený nízkosirný extralehký topný olej (LTO).

obsah síry	0,2 %
obsah popele	0,01 %
obsah vody	0,1 %
hustota	860 kg.m ³
výhřevnost	42,5 MJ.kg ⁻¹
vizkozita	6 mm ² .s ⁻¹
bod tuhnutí	-12 °C
bod vzplanutí	nad 55 °C

Hořlavina III. třídy nebezpečnosti.

Celková roční spotřeba LTO posuzovaného záměru KARO je v projektu stanovena následovně:

Tabulka č. 5. Roční spotřeba LTO

SO 01 – logistická hala	28 138 kg.rok ⁻¹
SO 02 – logistická hala	28 138 kg.rok ⁻¹
SO 03 – provozně skladovací hala	26 723 kg.rok ⁻¹
SO 04 administrativní budova	14 724 kg.rok ⁻¹
Celková spotřeba záměru	97 723 kg.rok ⁻¹

Areál posuzovaného záměru KARO bude postaven na místě, kde není k dispozici distribuční rozvodná síť zemního plynu, proto jako zdroj ekologického paliva je v projektu zvolen extralehký topný olej s obsahem síry do 0,2 %.

Zásobníky paliva LTO budou umístěny v samostatné místnosti olejového hospodářství v příslušném objektu. Místnost olejového hospodářství bude řešena jako samostatný požární úsek dle ČSN 650201.

Nízkosírný extralehký topný olej bude skladován v dvouplášťových nádržích. Vnitřní nádoba bežešvá bude vyrobena z UV stabilního vysokomolekulárního polyetylenu vyfoukáním. Z obou stran pozinkovaná vnější nádrž bude plnit funkci záchytné vany a ochranu pro nádrž vnitřní. Vstup do místnosti olejového hospodářství bude ven otvíratelnými dveřmi z chodby, typ požární odolnosti je vyhodnocen v požární zprávě.

Nádrže budou opatřeny nápisem „Nebezpečí ohně - hořlavina III. třídy nebezpečnosti!“.

Plnění nádrží bude prováděno z přepravní autocisterny. Nádrže smí být naplněny nejvýše na 95 % svého objemu, tato hodnota musí být na nádrži vyznačena nesmazatelnou barvou. V první nádrži ve směru plnění bude hladinoměr, který bude propojen s plnicí autocisternou a při dosažení nastavené úrovně hladiny v nádrži se automaticky vypne plnění.

Plnicí potrubí DN 50, bude vyvedeno z místnosti olejového hospodářství do venkovního prostředí. Uzamykatelné plnicí hrdlo s přípojkou na hladinoměr a úkapovou plechovou miskou bude instalováno na fasádě objektu.

Odvětrání zásobníků bude provedeno odvětracím potrubím DN 40 vyvedeným ze zásobníků na vnější obvodovou stěnu, potrubí bude vyvedeno do výše min. 3,0 m nad terén a zakončeno obloukem 180°.

Jiné nároky týkající odběru a zajištění dodávky paliv pro provozování nebude posuzovaný záměr KARO mít.

Pro období výstavby nebude žádná potřeba odběru paliv.

Sdělovací vedení

Pokud bude požadována telefonní přípojka do areálu posuzovaného záměru KARO bude připojena na stávající kabeláž v blízkosti místa výstavby. Kabelová trasa a nápojně místo bude stanoveno správcem telefonní sítě, který zajišťuje pokládku a propojení kabelů.

Jiné nároky týkající pevných sdělovacích vedení posuzovaný záměr KARO nebude mít.

Pro období výstavby není žádný požadavek z hlediska napojení na sdělovací vedení.

Dopravní infrastruktura

Mimo vlastní areál, ve kterém budou postaveny vnitroareálové komunikace, manipulační a odstavné plochy, bude posuzovaný záměr KARO vyžadovat pouze realizaci krátké přípojné účelové komunikace a dopravní napojení přípojné komunikace na veřejnou pozemní komunikaci, kterou je silnice II/113.

Účelová přípojná komunikace je navržena jako místní obslužná, která umožňuje přímou dopravní obslužnost nemovitosti v kategorii MO-8,0/50, provozně je řešena jako dvoupruhová obousměrná. Kategorie úpravy silnice II/113 byla zvolena S-7,5/60, vzhledem k předpokládanému dopravnímu zatížení je navržen levý odbočovací pruh. Komunikace jsou navrženy na dopravní zatížení V, návrhovou úroveň porušení D2, s návrhovou dobou životnosti 15 let. V návrhu projektu je počítáno s pěší dopravou, která bude vedena po přilehlém chodníku, možností výstavby oboustranných autobusových zastávek.

Dopravní obsluha areálu posuzovaného záměru bude projíždět po krátkém úseku na silnici II/113 ke křižovatce se silnicí II/110, po silnici II/110 k mimoúrovňové křižovatce s dálnicí D 1 (Exit 34 Ostředek), kde se napojí do dopravy na dálnici D 1. Není uvažováno s průjezdem obslužné dopravy posuzovaného záměru KARO, po silnicích II. třídy vedených přes zastávku okolních obcí Ostředek, Vodslivy apod.

Distribuce zboží prováděná přes areál posuzovaného záměru KARO (dovoz – odvoz) bude zajišťována nákladní automobilovou dopravou, dále do areálu budou zajíždět osobní vozidla

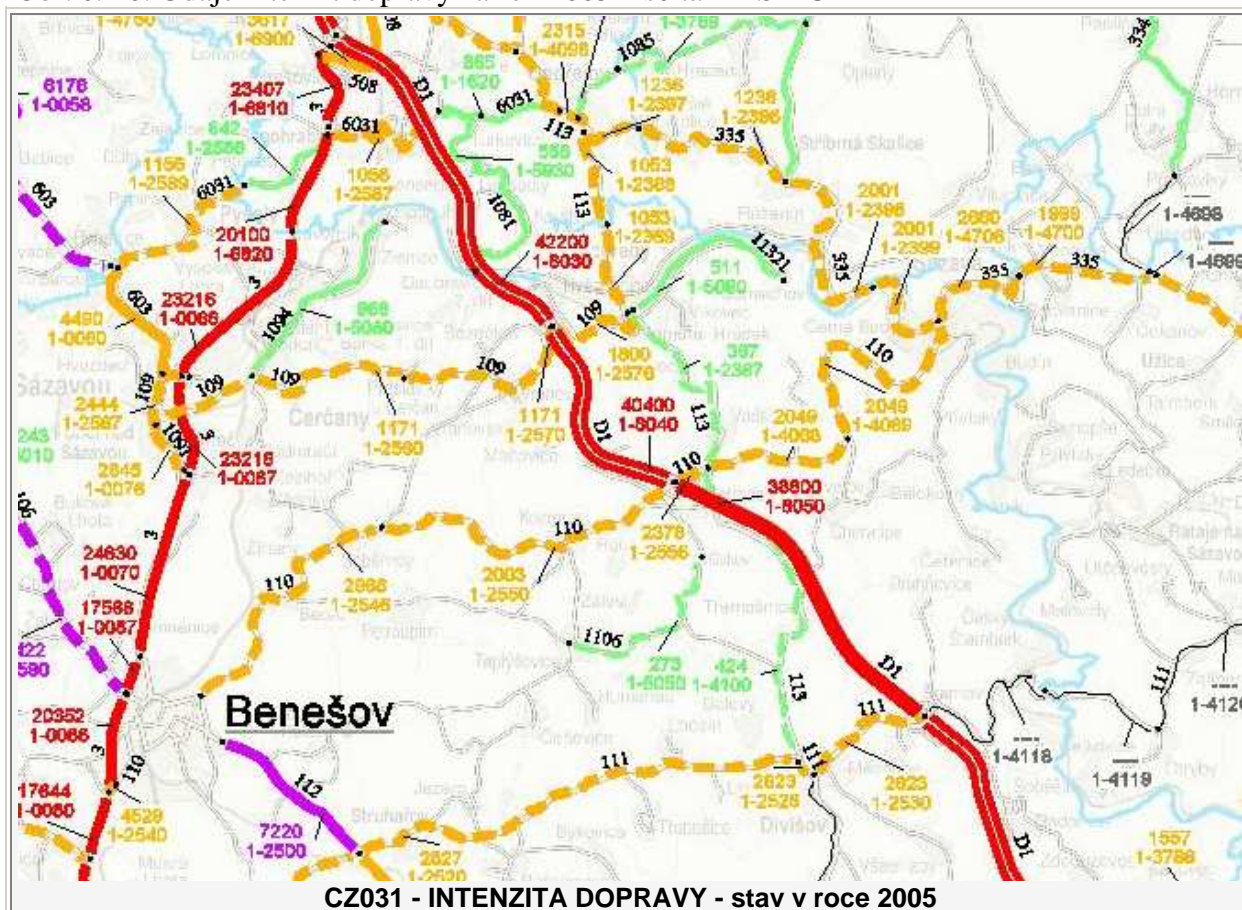
klientů a zaměstnanců. Vzhledem k pracovní době bude veškerá obslužná doprava prováděna pouze v denní době (mezi 6:00 až 22:00 hodinou). Denní intenzity obslužné dopravy areálu posuzovaného záměru KARO jsou projektem stanoveny následovně:

Tabulka č. 6. Denní intenzity obslužné dopravy areálu KARO

Druh vozidla	Počet vozidel za den	Počet průjezdů vozidel za den
Těžká nákladní (nad 3,5 t)	30	60
Lehká nákladní (do 3,5 t)	20	40
Osobní	45	90
Celkem	95	190

Dopravní vytížení sítě pozemních komunikací v zájmovém území je doloženo údaji ze sčítání dopravy, prováděné ŘSD ČR. Úseky komunikací, po kterých bude provozována obslužná doprava areálu posuzovaného záměru KARO, jsou v doložené tabulce vyznačeny tučně.

Obr. č. 10. Údaje intenzit dopravy za rok 2005 – sčítání ŘSD ČR



č. silnice	sčítací úsek	T	O	M	S	začátek úseku	konec úseku
110	1-2550	496	1480	27	2003	Soběhrdy, zaús.1097	nájezd na D1
110	1-2556	384	1978	16	2378	nájezd na D1	x se 113
110	1-4068	325	1709	15	2049	x se 113	vyús.1108
113	1-2367	96	263	8	367	Chocerady, zaús.10	x se 110
113	1-4100	78	333	13	424	x se 110	Divišov, zaús.do 111
D 1	1-8040	13940	26402	58	40400	Hvězdonice	Ostředek
D 1	1-8050	13157	25587	56	38800	Ostředek	Šternov

ÚDAJE O VSTUPECH - shrnutí

Pro realizaci výstavby posuzovaného záměru KARO, který bude plnit funkci logisticky-skladovacího areálu, bude nutný trvalý zábor půdy ZPF zařazené do III. třídy ochrany zemědělské půdy. Výměra trvalého záboru 2,1020 ha je stanovena zastavěnou plochou navrhovaných nadzemních objektů, komunikací i zpevněných venkovních ploch v areálu.

Vlastní provozování záměru KARO v projektovaných kapacitách bude z hlediska potřebných vstupů vyžadovat především zajištění odběru el. energie, zásobování vodou a dovoz paliva pro výrobu tepla.

Zajištění dodávky el. energie bude provedeno z místní distribuční sítě vedení VN 1x22 kV přes vlastní trafostanici umístěnou v areálu.

Zásobování vodou bude zajištěno z vlastního zdroje – vrtané studny v areálu. Použití čerpané vody pro pitné účely bude závislé na výsledku rozborů kvality vody. V případě, že voda z místního zdroje nebude vyhovovat požadavku pro pitnou vodu, musí být potřeba pitné vody zajištěna náhradním způsobem.

Palivem pro výrobu tepla v místních zdrojích areálu bude LTO, jeho dovoz bude zajišťován přes oprávněnou distribuční firmu.

Dopravní zatížení stávajících pozemních komunikací bude poměrně nízkou obslužnou dopravou areálu posuzovaného záměru nevýznamné.

Vlastní období výstavby areálu posuzovaného záměru KARO bude vyžadovat nároky na odvoz přebytečné zeminy a potřebu dovozu stavebních materiálů a dílců pro realizaci stavebních objektů. Vzhledem k tomu, že se bude jednat o jednorázovou a konečnou potřebu, která bude zajištěna dovozem z okolních dobývacích prostorů a výroben, nejsou tyto jednorázové nároky posouzeny jako významný vliv na sledované složky životního prostředí.

Po stránce vstupních požadavků na realizaci i provozování, lze posuzovaný záměr KARO hodnotit jako málo významný a bez prokazatelných negativních vlivů na sledované složky životního prostředí v zájmovém území.

3.3. B.III. ÚDAJE O VÝSTUPECH**3.3.1. B.III.1. Ovzduší (množství a druh emisí do ovzduší)****Plošné zdroje**

Tyto zdroje znečišťování ovzduší posuzovaný záměr KARO nebude obsahovat. Komunikace a venkovní parkovací i manipulační plochy bude mít zpevněný a bezpečný povrch.

Stacionární zdroje

Pro zajištění výroby tepla budou v jednotlivých stavebních objektech areálu posuzovaného záměru KARO instalována následující spalovací zařízení:

SO 01 – logistická hala

Administrativní vestavek – samostatný teplovodní kotel s olejovým hořákem o jmenovitém výkonu 18 kW.

Logistická hala – samostatná centrální jednotka s olejovým hořákem pro okruh teplovzdušných agregátů o jmenovitém výkonu cca 180 kW.

Spaliny budou od spalovacích zařízení odvedeny samostatnými izolovanými nerezovými kouřovody nad střechu objektu, spalovací zařízení budou pracovat v automatickém režimu.

SO 02 – logistická hala

Administrativní vestavek – samostatný teplovodní kotel s olejovým hořákem o jmenovitém výkonu 18 kW.

Logistická hala – samostatná centrální jednotka s olejovým hořákem pro okruh teplovzdušných agregátů o jmenovitém výkonu cca 180 kW.

Spaliny budou od spalovacích zařízení odvedeny samostatnými izolovanými nerezovými kouřovody nad střechu objektu, spalovací zařízení budou pracovat v automatickém režimu.

SO 03 – provozně skladovací hala

Administrativní vestavek – samostatný teplovodní kotel s olejovým hořákem o jmenovitém výkonu 60 kW.

Provozně skladovací hala – samostatná centrální jednotka s olejovým hořákem pro okruh teplovzdušných agregátů o jmenovitém výkonu cca 110 kW.

Spaliny budou od spalovacích zařízení odvedeny samostatnými izolovanými nerezovými kouřovody nad střechu objektu, spalovací zařízení budou pracovat v automatickém režimu.

SO 04 administrativní budova

2x samostatný teplovodní kotel s olejovým hořákem o jmenovitém výkonu 48 kW (celkem 96 kW).

Spaliny budou od spalovacích zařízení odvedeny samostatným izolovaným nerezovým kouřovodem nad střechu objektu, spalovací zařízení budou pracovat v automatickém režimu.

Ve smyslu ustanovení platného zákona č. 86/2002 Sb. o ochraně ovzduší a navazujících prováděcích předpisů se bude jednat o stacionární spalovací zdroje zařazené do kategorie malých zdrojů znečišťování ovzduší a z hlediska ochrany ovzduší je dotčeným správním orgánem obec. Vzhledem k zařazení spalovacích zařízení do kategorie malých zdrojů znečišťování ovzduší, nejsou stanoveny specifické emisní limity a není povinnost pro povolení k umístění stavby zdroje dokladovat rozptylovou studii ani odborným posudkem.

Orientační určení celkové produkce sledovaných znečišťujících látek, lze stanovit při použití hodnot emisních faktorů při spalování paliv (nařízení vlády č. 352/2002 Sb.) následovně.

Tabulka č. 7. Produkce emisí stacionárních zdrojů

Zdroje objektů	Spotřeba za rok (t.rok ⁻¹)	Tuhé látky (kg.r ⁻¹)	Oxid siřičitý (kg.r ⁻¹)	Oxidy dusíku (kg.r ⁻¹)	Oxid uhelnatý (kg.r ⁻¹)	Org. látky (suma org. C) (kg.r ⁻¹)
SO 01	28,138 t.rok ⁻¹	59,93	112,55	281,38	16,60	9,57
SO 02	28,138 t.rok ⁻¹	59,93	112,55	281,38	16,60	9,57
SO 03	26,723 t.rok ⁻¹	56,92	106,89	267,23	15,77	9,09
SO 04	14,724 t.rok ⁻¹	31,36	58,90	147,24	8,69	5,01
Celkem	97,723 t.rok ⁻¹	208,14	390,89	977,23	57,66	33,24

Malé zdroje znečišťování ovzduší nemají stanoveny specifické emisní limity, musí být provozovány s požadovanou účinností spalování paliv a s přípustnou koncentrací oxidu uhelnatého ve spalinách, dále musí být v souladu s přílohou č. 7 k nařízení vlády č. 352/2002 Sb. prováděna v určených lhůtách kontrola spalinových cest. Výkon státní správy a zpoplatnění u malých vybraných zdrojů znečišťování ovzduší spadá do kompetence obce s přenesenou působností.

Vzhledem k nízké produkci emisí lze považovat stacionární spalovací zdroje posuzovaného záměru KARO za nepodstatné z hlediska možných vlivů na znečišťování ovzduší dotčeného území.

Mobilní zdroje

Zákonem č. 86/2002 Sb. o ochraně ovzduší, v platném znění, není upravena kategorizace ani zařazování mobilních zdrojů znečišťování ovzduší. Jsou zde tyto zdroje pouze definovány, podmínky ochrany ovzduší před znečištěním způsobeným mobilními zdroji však upravují zvláštní předpisy, např. technického zaměření pro výrobce vozidel apod.

Jak je zřejmé z projektových podkladů bude četnost nákladní i osobní obslužné dopravy, související s provozováním posuzovaného záměru KARO, velmi nízká a pojezdové trasy v areálu krátké. Odpovídající produkci emisí z těchto mobilních zdrojů lze proto odhadnout řádově pouze v jednotkách, max. v desítkách kilogramů za rok. Na základě tohoto reálného stanovení produkce emisí je zřejmé, že mobilní zdroje znečišťování ovzduší lze z hlediska možných vlivů na znečišťování ovzduší zájmového území považovat za nevýznamné.

Vzhledem k ustanovení nařízení vlády č. 429/2005 Sb., kterým se mění nařízení vlády

č. 350/2002 Sb., není vyžadováno pro povolení umístění stavby zdroje znečišťování ovzduší ze silniční dopravy, zpracování rozptylové imisní studie a odborného posudku.

Na základě těchto reálných předpokladů je posuzovaný záměr KARO hodnocen jako výrazně podlimitní zdroj možného znečišťování ovzduší a vlastní příspěvky z provozu stacionárních spalovacích zdrojů i ze silniční obslužné dopravy do znečištění ovzduší na zájmovém území lze považovat za minimální, bez reálného předpokladu překročení vyhlášených cílových imisních limitů pro ochranu zdraví lidí i vegetace u všech sledovaných znečišťujících látek. Z hlediska možného vzniku podmínek vyvolávajících riziko ohrožení lidského zdraví je proto vliv posuzovaného záměru KARO posouzen jako bezvýznamný.

Období výstavby

Zdroji znečišťování ovzduší mohou být stavební a přípravné práce při úpravách terénu, zemních pracích, výstavbě komunikací a stavebních objektů v areálu apod.

Z hlediska možného znečištění ovzduší se bude jednat o nahodilé zdroje krátkodobého charakteru, především tuhých znečišťujících látek (prach), vznikajících při uvedených stavebních činnostech. Množství produkovaného prachu z provádění těchto prací nelze přesně kvantifikovat, tyto nahodilé zdroje bude nutné eliminovat v závislosti na charakteru prací, na vlhkosti zpracovávaných substrátů, klimatických podmínkách atd. Při provádění těchto prací je nutné udržovat zeminu vazkou a v prostoru staveniště kropením povrchů zamezit vzniku sekundární prašnosti při pojezdu vozidel. Dalšími nepodstatnými zdroji znečišťování ovzduší v období výstavby budou exhalace z provozu stavebních strojů, nákladních vozidel a dalších mechanismů. Rovněž tyto zdroje je nutné považovat za nahodilé a krátkodobé, bez možnosti přesnějšího stanovení produkce emisí. Produkci znečišťujících látek z období výstavby lze klasifikovat jako málo významnou a prakticky nesledovatelnou. Z hlediska kvality ovzduší lze hodnotit působení z období výstavby jako dočasné, krátkodobé, přesně nedefinovatelné a při dodržení zásad správně prováděných postupů prací i bez podstatných vlivů na zájmové území.

3.3.2. B.III.2. Vody (množství odpadních vod a jejich znečištění)

Při provozování areálu posuzovaného záměru KARO bude docházet k produkci splaškových odpadních vod a dešťových vod ze střech objektů a ze zpevněných ploch v areálu. Průmyslové odpadní vody nebudou produkovány. Areál posuzovaného záměru KARO bude umístěn v lokalitě, která se nachází mimo dosah stávajících kanalizačních sítí, proto je v projektu navržena likvidace produkovaných odpadních vod samostatnými objekty.

Splaškové vody

Voda přiváděná z vlastního zdroje do jednotlivých objektů areálu bude využívána především v sanitárních zařízeních objektů, s využitím vody v procesech výrobního charakteru není uvažováno.

Předpokládaná produkce splaškových odpadních vod bude odpovídat stanovené spotřebě vody posuzovaného záměru v objemu cca 2223,0 m³.rok⁻¹.

Splaškové vody budou z celkem 4 sanitárních zařízení objektů odváděny krátkými potrubími svody DN 150 do vodotěsných bezodtokých jímek ozn. J 1 až J 4 na vyvážení, které budou zřízeny u každého hlavního objektu. Cyklus vyvážení jímek je předpokládán 1x za 14 dní. Vyvážení splaškových vod bude zajištěno smluvním vztahem s oprávněným provozovatelem, doklady o vyvážení jímek budou archivovány.

Vypouštěcím místem splaškových vod bude, vzhledem k poloze areálu KARO, nejbližší vhodné zařízení ČOV.

Dešťové vody

V okolí lokality výstavby areálu posuzovaného záměru KARO se nenachází žádná přirozená svodnice, která by umožnila odvedení dešťových vod z areálu do nejbližšího vhodného recipientu. Z toho důvodu je projektem navrženo zasakování dešťových vod na ploše areálu.

Množství dešťových vod je výpočtem stanoveno následovně:

$Q_{\text{zastav.plocha}}$	$0,91 \times 158 \times 0,9 = 129,40 \text{ l.s}^{-1}$
$Q_{\text{komunikace}}$	$0,88 \times 158 \times 0,7 = 97,32 \text{ l.s}^{-1}$
Celkový odtok dešťových vod $Q_{\text{dešť}}$	$129,40 + 97,32 = 226,72 \text{ l.s}^{-1}$
Celkový objem přívalové srážky $V_{\text{dešť}}$	$900 \times 226,72 = 204048 \text{ l} = 204 \text{ m}^3$

Dešťové vody budou areálovou kanalizací přiváděny do vsakovacích objektů. Jižně od hlavních objektů SO 02, SO 03, SO 04 a západně od hlavního objektu SO 01 budou vybudovány vsakovací a retenční nádrže. Za nádržemi budou osazeny revizní šachty. Předpokládá se využití voštinového systému (např. fa ASO, REHAU apod.) uloženého pod zemí, s možností zemního vsaku.

Odváděné dešťové vody z komunikací a ze zpevněných pojízdných ploch v areálu budou předčištěny v odlučovači lehkých kapalin I. třídy. Dešťové vody ze střech objektů budou předčištěny v lapačích střešních splavenin, kterými budou opatřeny střešní svody.

Pro posouzení vsakovací schopnosti území areálu posuzovaného záměru KARO byly provedeny hydrogeologické zkoušky /4/, s cílem ověřit podmínky vsakování odpadních dešťových vod do geologického prostředí (do vod podzemních). Byly provedeny 4 vsakovací zkoušky na různých stanovištích, ze kterých byla vyhodnocena průměrná hodnota na měrnou jednotku plochy:

$0,8 - 0,9 \text{ m p.t. vsakování na ploše } 1 \text{ m}^2 \cdot \text{min}^{-1} = 125 \text{ litrů } (2,1 \text{ l.s}^{-1})$

Tento výsledek umožňuje řešit likvidaci odpadních dešťových vod navrhovaným způsobem vsakováním do geologického prostředí (podzemních vod), pod humózní horizont. Minimální doporučená vsakovací plocha u každé ze čtyř vsakovacích nádrží činí cca 30 m^2 , případně je možno řešit krátkodobou akumulaci přívalových dešťových vod retencí.

Hloubka souvislé hladiny podzemní vody se předpokládá přibližně 40 m pod povrchem terénu. Tato skutečnost je z hlediska vsakování dešťových vod velmi příznivá a je nepravděpodobné, že by vsakovaná voda mohla způsobit nežádoucí zvýšenou saturaci nezvodněného horizontu a nežádoucí podmáčení či stabilizaci terénu.

Navrženým řešením bude zajištěn bezkolizní odvod dešťových vod, včetně odstranění případného znečištění dešťových vod vznikajících na zpevněných plochách v areálu posuzovaného záměru KARO.

Období výstavby

Z vlastního období výstavby posuzovaného záměru KARO není předpokládána žádná produkce odpadních vod z prováděných stavebních činností.

Po doby výstavby budou mít pracovníci zajišťující výstavbu k dispozici odpovídající sanitární zázemí, např. mobilní hygienicko-sanitární zařízení.

3.3.3. B.III.3. Odpady (kategorizace a množství odpadů)

Produkce odpadů (ve smyslu platného zákona č.185/2001 Sb. o odpadech, je odpad každá movitá věc, které se osoba zbavuje nebo má úmysl nebo povinnost se jí zbavit a přísluší do některé ze skupin odpadů uvedených v příloze č. 1 zákona) bude, vzhledem k charakteru i k funkčnímu využívání objektů v areálu posuzovaného záměru KARO, jak z hlediska množství tak druhové skladby poměrně nízká.

Při převažujících pracovních činnostech, které budou tvořit skladování, manipulace a distribuce zboží a běžné kancelářské práce, budou hlavní složky odpadů tvořit zbytky přepravních obalových materiálů, případně komunální odpady.

Další z hlediska množství nevýznamnou produkci odpadů budou tvořit odpady z údržby a oprav objektů i venkovních ploch areálu a zařízení technického vybavení skladovacích i

administrativních provozů.

Předpokládaná produkce odpadů z běžného provozování posuzovaného záměru KARO, včetně možné druhové skladby, je stanovena odhadem podle celkové skladové kapacity hlavních objektů a počtů zaměstnanců.

Tabulka č. 8. Přehled produkce odpadů.

Zařídění odpadů			Místo produkce	Doporučené zneškodnění	Orientační množství t.r ⁻¹
130503	Kaly z lapáků nečistot	kat. N	Odvodnění zpevněných ploch	Spalovna	0,1
150101	Papírové a lepenkové obaly	kat. O	Skladové haly	Sběr odpadů	80
150102	Plastové obaly	kat. O	Skladové haly	Sběr odpadů	20
200121	Zařívky a jiný odpad obsahující rtuť	kat. N	Údržba umělého osvětlení	Oprávněnou osobou	0,05
200201	Biologicky rozložitelný odpad	kat. O	Údržba zeleně	Kompostárna	6
200301	Směsný komunální odpad	kat. O	Úklid prostorů	Oprávněnou osobou	10
200303	Uliční smetky	kat. O	Údržba ploch	Spalovna	2
200304	Kal ze septiků a žump	kat. O	Hygienicko-sanitární zázemí	Odvoz do ČOV oprávněnou osobou	2 200

Hlavní druhy obalových odpadů budou tříděny a do odvozu odděleně ukládány do přepravních nádob (např. kontejnery 1100 l). Směsný komunální odpad bude shromažďován do popelnic (např. 110 l). Zařívky budou ukládány v původních obalech do uzavřených skladů, rovněž odpady mající nebezpečné vlastnosti budou ukládány v uzavřených nádobách na zabezpečených místech. Kaly ze sanitárních zařízení budou vyváženy v dohodnutých termínech oprávněnou osobou.

Upřesnění produkce odpadů musí být zpracováno v průběhu provozování posuzovaného záměru, v souladu s požadavky zákona č. 185/2001 Sb. a dalších prováděcích předpisů platných v oblasti odpadového hospodářství (vyhlášky MŽP č. 381 a 383/2001 Sb.). Při dodržování předpisů stanovených požadavků není předpoklad, že u provozování posuzovaného záměru KARO, dojde k vzniku kolizí v oblasti odpadového hospodářství.

Období výstavby

Pozemek určený k výstavbě areálu posuzovaného záměru KARO je volný a nezastavěný, bez vzrostlých dřevinných porostů a v současnosti využívaný pro zemědělské účely. V rámci přípravy výstavby dojde na zastavovaných plochách k sejmutí ornice, úpravě a vyrovnání terénu pro nepodsklepené hlavní objekty, komunikace a venkovní pojízdné plochy.

S ornici bude naloženo dle podmínek určených v souhlasu s trvalým odnětím zemědělské půdy ze ZPF, případně bude uložena na deponii v areálu a zpětně využita při rekultivaci ploch zeleně v rámci areálu.

Bilance zemin není v projektu řešena, lze předpokládat, že bude přibližně vyrovnaná, s produkcí a odvozem větších množství odpadů mimo areál stavby není uvažováno.

Vlastní výstavba objektů posuzovaného záměru KARO bude provedena dodavatelským způsobem, na základě výběrového řízení, specializovanou stavební firmou (generální dodavatel). Smlouva uzavřená s dodavatelem stavebních prací bude zahrnovat i požadavky na sledování vznikajících odpadů z činností výstavby a na způsob jejich zneškodnění dodavatelem do ukončení prací. Výkazy o množství a doklady o způsobu zneškodnění odpadů budou

předávány oznamovateli v termínu ukončení prací.

Oznamovatelem budou vytvořeny potřebné prostorové i organizační podmínky na vyznačeném staveništi areálu pro možné shromažďování odpadů v období výstavby.

3.3.4. B.III.4. Ostatní (rizika havárií vzhledem k navrženému použití látek a technologií, hluk a vibrace)

Rizika havárií

Požárně bezpečnostní řešení objektů v areálu a stanovení požadavků na zajištění požární ochrany v dalším projektovém stupni bylo zpracováno v podkladovém materiálu /2/.

Nebezpečí rizika havárií bude u posuzovaného záměru KARO rovněž závislé na druzích skladovaného zboží. Tyto informace nejsou v době zpracování Oznámení k dispozici, proto bude nutné doplnění vyhodnocení v dalším stupni projektu.

Lze však předpokládat, že skladované zboží v hlavních objektech areálu nebude mít charakter látek, které jsou ve smyslu zákona č. 356/2003 Sb. o chemických látkách a chemických přípravcích, považovány za látky s nebezpečnými vlastnostmi pro životní prostředí.

Vzhledem k požadovanému technickému zajištění provozu logisticky – skladovacího areálu i poloze areálu mimo území záplavových oblastí bude minimalizováno nebezpečí vzniku významné kontaminace ovzduší nebo vod např. v případě hoření a požárního zákroku.

Riziko vzniku havárie, s možným negativním dopadem na sledované složky životního prostředí, bude u posuzovaného záměru KARO málo pravděpodobné a při dodržování bezpečnostních předpisů a provozních řádů prakticky vyloučeno.

Období výstavby

Rizika havárií nejsou v průběhu výstavby předpokládána.

Hluková zátěž venkovního prostoru

Stacionární zdroje hluku

Technická vybavení objektů v areálu, zajišťujících jejich provozování, budou instalována uvnitř staveb a budou tvořena běžnými zařízeními (VZT pro větrání a vytápění, zdroje tepla, trafostanice, čerpadla pro dodávky vody apod.). Ve venkovním prostoru není uvažováno s instalací žádných strojních zařízení, jejichž provoz by mohl tvořit významné stacionární zdroje hluku pro okolní nejbližší chráněný venkovní prostor. Podle projektem předpokládaného vybavení lze konstatovat, že se u posuzovaného záměru KARO tento druh zdrojů hluku nebude vyskytovat.

Mobilní (dopravní) zdroje hluku

Mobilní (dopravní) zdroje hluku, související s provozováním posuzovaného záměru KARO, bude tvořit vnitroareálová doprava (průjezdy nákladních a osobních vozidel obslužné dopravy na komunikacích, manipulačních a odstavných plochách v areálu záměru a provoz manipulační techniky při nakládce a vykládce zboží) a provoz obslužné dopravy na krátkém úseku příjezdové účelové komunikace mezi areálem a silnicí II/113.

Deskriptorem pro hlukové zatížení venkovního prostoru z provozu vnitroareálové dopravy je ekvivalentní hladina akustického tlaku A, která je vztažena pro hodnocení hluku z provozoven na osm souvislých a na sebe navazujících hodin v denní době a na nejhlučnější hodinu v noční době.

Četnost obslužné dopravy areálu bude poměrně nízká, v rámci areálu dojde k jejímu rozptýlení k jednotlivým halovým objektům a v závislosti na pracovní době bude provozována pouze v denní době. Areál z jižní a jihozápadní strany přiléhá k tělesu dálnice D 1 a komunikaci nájezdové rampy mimoúrovňové křižovatky. Silný dopravní provoz na dálnici D 1 vytváří významnou hlukovou bariéru, oddělující prostor areálu posuzovaného záměru KARO od venkovního prostoru zástavby obce Ostředek.

Možné hlukové ovlivnění chráněného venkovního prostoru na území obce Ostředek, z provozu nevýznamných zdrojů hluku vnitroareálové dopravy posuzovaného záměru KARO, lze na

základě této skutečnosti považovat za vyloučené.

Pro posouzení významnosti hlukových vlivů z provozu obslužné dopravy posuzovaného záměru KARO je provedeno výpočtové vyhodnocení hluku pro okolí příjezdové účelové komunikace, jejímž krátkým úsekem vedoucím přes zemědělský pozemek k silnici II/113 bude projíždět veškerá obslužná doprava v průběhu denní doby.

Pro tento výpočet jsou využity postupy doporučené metodikou MŽP. Hlukové emisní faktory pro motorová vozidla jsou vyjádřeny hladinami akustického tlaku A v závislosti na druhu vozidla a roku výpočtu. Výpočet hlukového působení z provozu obslužné dopravy záměru je proveden pro maximální předpoklad, kdy by byla doprava soustředěna do časového úseku 8 hodin, tj. celkem 190 průjezdů vozidel (počet vozidel = 2 průjezdy, příjezd a odjezd vozidla) a další ovlivňující podmínky:

Průměrná rychlost osobních vozidel	40 km.h ⁻¹
Průměrná rychlost nákladních vozidel	40 km.h ⁻¹
Faktor F ₂ – sklon podélné nivelity vozovky	1,21
Faktor F ₃ – vliv povrchu vozovky	1,13

Povrch okolního terénu je pohltivý, výška výpočtů +3,0 m nad terénem.

Výpočet je vyjádřen pomocnou veličinou Y, která udává hodnotu ekvivalentní hladiny akustického tlaku ve vzdálenosti 7,5 m od osy nejbližšího jízdního pruhu komunikace.

Výsledná hodnota ekvivalentní hladiny akustického tlaku je

$$Y = L_{Aeq\ 8h} = 54,58\text{ dB}$$

Nižší hodnoty ekvivalentní hladiny akustického tlaku než je základní hodnota ke stanovení hygienického limitu hluku pro denní dobu $L_{Aeq\ T} = 50\text{ dB}$ bude dosaženo ve vzdálenosti kratší než 20,0 m od účelové komunikace.

Z těchto hodnot je zřejmé, že hlukové působení z obslužné dopravy lze hodnotit pouze jako lokální, bez možného negativního vlivu na nejbližší chráněný venkovní prostor (zástavba obce Ostředek).

Mimo areál posuzovaného záměru a krátkého úseku příjezdové účelové komunikace, bude veškerá obslužná doprava využívat síť pozemních komunikací v území (silnice II. třídy, dálnice), na kterých se stane součástí běžné silniční dopravy. Za vlivy hluku z dopravy na pozemních komunikacích nese zodpovědnost jejich vlastník (silnice II. třídy – kraj, dálnice – stát). Možné příspěvkové hlukové působení obslužné dopravy posuzovaného záměru KARO lze, vzhledem k její intenzitě a ke stávajícímu dopravnímu vytížení využívaných pozemních komunikací v území, hodnotit pouze jako symbolické, bez praktického zhoršení stávajícího stavu.

Na základě tohoto objektivního vyhodnocení bude celkové hlukové působení z provozu posuzovaného záměru KARO (stacionární zdroje hluku a obslužná doprava), ve vztahu na nejbližší chráněný venkovní prostor, podlimitní a bez zjištěných zhoršujících vlivů pro stávající stav hlukové zátěže na tento venkovní prostor.

Období výstavby

K objektivnímu výpočtovému vyhodnocení hlukových vlivů z období výstavby posuzovaného záměru KARO (stavební činnosti a stavební doprava) není v této fázi dostatek konkrétních údajů. Vzhledem k poloze areálu není žádné významnější hlukové ovlivnění nejbližšího chráněného venkovního prostoru reálné, přesto pro maximální snížení míry obtěžování hlukem v okolí lokality výstavby areálu, bude při výstavbě postupováno podle následujících zásad:

- veškeré stavební činnosti budou prováděny pouze v pracovních dnech a v denní době se zahájením po 07 h a s ukončením před 21 h,
- obyvatelé v nejbližší obci Ostředek budou včas seznámeni s termíny, způsobem a průběhem prováděných hlučných prací při stavebních činnostech,
- bude určen zodpovědný pracovník investora za provádění stavebních prací a jeho jméno, včetně kontaktů bude vyvěšeno na veřejnosti přístupném místě,
- termín i zajištění průběhu stavebních prací bude oznámen a projednán s příslušným odborem

orgánu ochrany veřejného zdraví,

- organizací prací, personálním a technickým vybavením bude na maximum zkrácen průběh provádění hlukově významných stavebních činností,
 - pro stavební práce budou používána pouze zařízení a nářadí v bezvadném technickém stavu.
- Při dodržení těchto zásad bude realizace výstavby areálu posuzovaného záměru KARO, z hlediska hlukové zátěže pro okolní venkovní prostor lokality výstavby bezkonfliktní.

Vibrace

Objekty posuzovaného záměru KARO nebudou obsahovat zařízení, která by způsobovala vibrace o hodnotách a ve frekvencích překračujících povolené limitní hodnoty, které jsou stanoveny z hlediska ochrany veřejného zdraví nebo z hlediska vlivů na stabilitu a trvanlivost stavebních objektů.

Období výstavby

Rovněž nadlimitní působení vibrací, vyvolané stavební činností nebo stavební dopravou při realizaci záměru, není pravděpodobné ani reálné.

Záření a jiné faktory

V provozech posuzovaného záměru KARO nebudou instalována ani provozována žádná zařízení, která jsou zdrojem nebezpečných složek záření nebo jiných faktorů.

Období výstavby

Záření ani jiné nebezpečné faktory se v tomto období nebudou vyskytovat.

ÚDAJE O VÝSTUPECH - shrnutí

Provozování areálu posuzovaného záměru KARO, z hlediska jeho vyhodnocených výstupů, nevyvolá žádné významné zhoršující vlivy na sledované složky životního prostředí.

- *Produkována množství emisí ze spalovacích zdrojů na výrobu tepla a z obslužné dopravy budou velmi nízká a jejich příspěvek nijak významně neovlivní stávající imisní situaci a kvalitu ovzduší.*

- *Spláskové odpadní vody budou v celém produkovaném objemu jímány a vyváženy k likvidaci do nejbližšího vhodného provozu ČOV. Dešťové odpadní vody budou vyčištěny v instalovaných zařízeních a vypouštěny přes vsakovací objekt v areálu.*

- *Přepokládaná produkce odpadů bude obsahovat především zbytky obalových materiálů skladovaného zboží a směsný komunální odpad bez nebezpečných vlastností. Ostatní druhy odpadů budou velmi nízké a jejich zneškodnění bude prováděno oprávněnou osobou.*

- *Významné stacionární zdroje hluku se v provozech areálu nebudou vyskytovat, početně nevýznamná obslužná doprava bude napojena na blízký nájezd na dálnici D 1. Provoz areálu ani jeho obslužné dopravy nebude, vzhledem k jeho poloze, hlukově zatěžovat chráněný venkovní prostor nejbližší zástavby obce Ostředek.*

- *Vzhledem k charakteru a způsobu využívání areálu posuzovaného záměru KARO nejsou pravděpodobná rizika havárií a s provozováním zařízení způsobujících vibrace, nebezpečné složky záření nebo jiných negativních faktorů není v provozech areálu uvažováno.*

Všechny vyhodnocené provozní vlivy areálu posuzovaného záměru KARO lze označit z hlediska sledovaných složek životního prostředí a z hlediska ochrany veřejného zdraví za podlimitní a nevýznamné, bez nutnosti řešení doplňujících nebo speciálních ochranných opatření.

CHARAKTERISTIKA ZÁMĚRU

Velikost – posuzovaný záměr KARO bude plnit funkci logisticky – skladovacího areálu, který zastavěnou plochou přesahuje stanovená kritéria pro posuzování vlivů na životní prostředí. Vzhledem k projektem navrženému způsobu využívání a druhům skladovaného zboží v areálu, však nejsou vyhodnoceny žádné významné vlivy na sledované složky životního prostředí.

Kumulace jeho vlivů s vlivy jiných záměrů – areál posuzovaného záměru KARO bude umístěn na části plochy zemědělských pozemků u dálnice D 1, které jsou navrženy pro komerční způsob využití. Kumulace zjištěných nevýznamných vlivů posuzovaného záměru s vlivy jiných záměrů není v území dotčeném jeho výstavbou předpokládána.

Využívání přírodních zdrojů – realizace posuzovaného záměru KARO bude vyžadovat pouze jednorázové nároky na stavební materiály i suroviny pro výstavbu a vyvolá trvalý zábor ZPF. Materiální nároky na výstavbu budou řešeny dovozem z okolních těžebních prostorů a výroben. Vlastní provozování posuzovaného záměru KARO pak nebude mít žádné další požadavky na využívání přírodních zdrojů.

Produkce odpadů – významnější produkce odpadů je předpokládána především u druhů tvořících zbytky obalových materiálů skladovaného zboží. Bude se jednat o odpady bez nebezpečných vlastností, s běžnými nároky na jejich zneškodnění nebo recyklaci. Zneškodnění ostatních druhů odpadů bude zajištěno oprávněnými osobami.

Znečišťování životního prostředí a vlivy na veřejné zdraví – z hlediska těchto zjišťovaných negativních dopadů z provozování posuzovaného záměru KARO nejsou, vzhledem k poloze areálu a k navrženému technickému zajištění staveb, reálné žádné významné vlivy jak z hlediska znečišťování životního prostředí, tak z hlediska vlivů na veřejné zdraví.

Rizika havárií zejména vzhledem k navrženému použití látek a technologií – u charakteru areálu posuzovaného záměru nejsou rizika vzniku havarijních situací předpokládána.

4. ČÁST C – ÚDAJE O STAVU ŽIVOTNÍHO PROSTŘEDÍ V DOTČENÉM ÚZEMÍ

4.1. C.1. VÝČET NEJZÁVAŽNĚJŠÍCH ENVIROMENTÁLNÍCH CHARAKTERISTIK DOTČENÉHO ÚZEMÍ

Posuzovaný záměr KARO je novostavbou logisticky - skladovacího areálu s administrativním zázemím. Areál bude postaven na volném nezastavěném pozemku, který je určen pro komerční využití, v blízkosti mimoúrovňové křižovatky silnice II/110 s dálnicí D 1 (Exit 34 Ostředek).

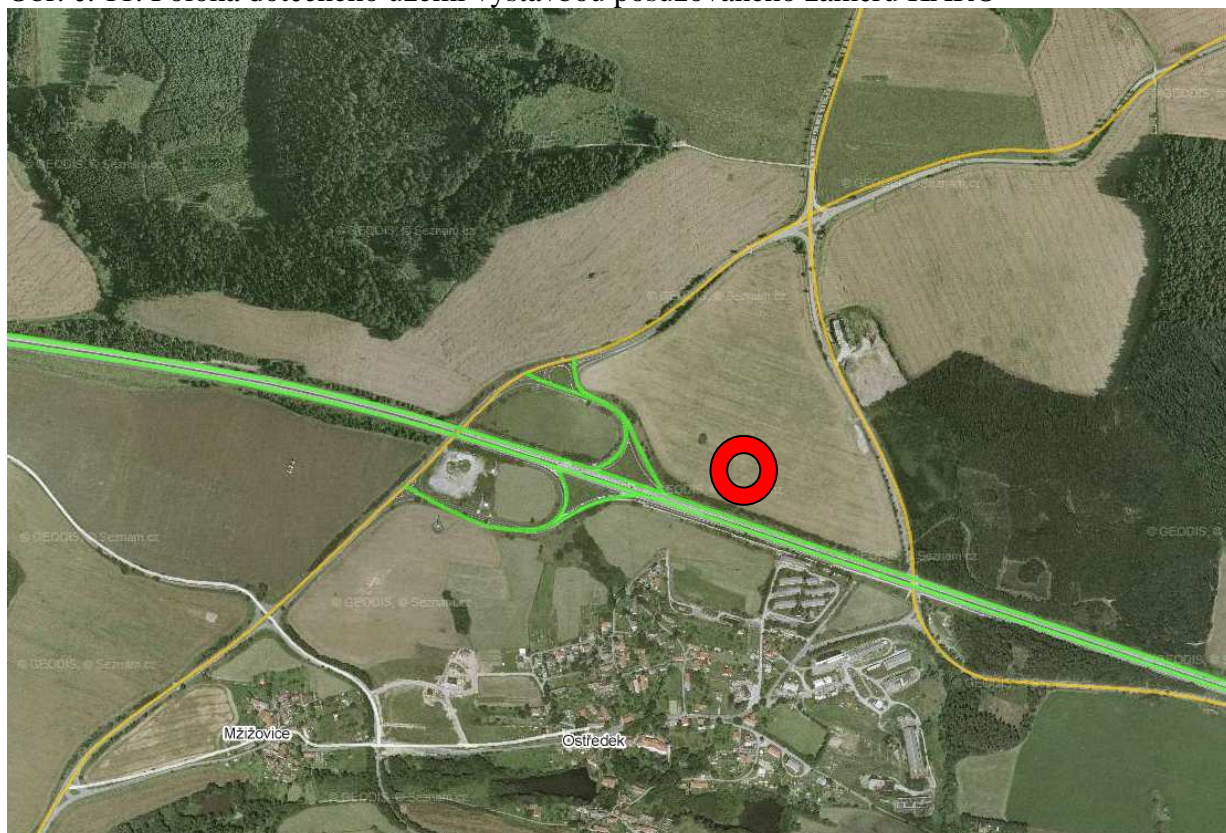
Hlavní halové objekty areálu jsou navrženy jako lehké montované jednopodlažní průmyslové stavby, administrativní objekt bude vícepodlažní montovanou stavbou.

Jak je zřejmé z vyhodnocených vstupních i výstupních údajů posuzovaného záměru KARO v předcházející části B, jsou možné nepříznivé vlivy z provozování areálu i z období jeho výstavby vyhodnoceny jako málo významné, pouze lokálního dosahu a jejichž dopady lze sledovat pouze v blízkém okolí areálu.

Vzhledem k těmto místním dosahům předpokládaných vlivů je možné jako dotčené území realizací posuzovaného záměru KARO označit přibližně trojúhelníkovou plochu volných nezastavěných pozemků určených ke komerčnímu využití, které jsou vymezeny trasami dálnice D 1, silnicí II/110 a silnicí II/113.

V této ploše je u silnice II/110 na pozemcích p.č. 187/4 a 228 již postaven areál firmy WAVEX, spol. s r.o. a za silnicí II/113 se na pozemcích p.č. 759/1, 185 a 186 nachází plocha, na které umístěn provoz malé betonárky a prodeje písků (viz snímky fotodokumentace). Zástavba obce Ostředek je od plochy dotčeného území oddělena tělesem dálnice D 1.

Obr. č. 11. Poloha dotčeného území výstavbou posuzovaného záměru KARO



Obr. č. 12. Areál firmy WAVEX, spol. s r.o. u silnice II/110 a plocha betonárky za silnicí II/113



V okolí dotčeného území se nachází zemědělsky využívané pozemky, na východní straně přiléhá dotčené území k ploše lesa.

Terén na pozemcích výstavby areálu je mírně svažité se sklonem k jihu a jihovýchodu.

Obr. č. 13. Lokalita výstavby areálu posuzovaného záměru KARO





Oblast náleží po geologické stránce krystaliniku českého masivu – moldanubiku. Území obce Ostředek se nachází na okraji středočeského granitového masivu, v prostředí biotitického kataklastického granodioritu, středně zrnitého, místy s amfibolem a muskovitem (benešovský typ). Horninové podloží vystupuje blízko k povrchu, je pokryto jen málo mocnou vrstvou humózní hlíny s organickými zbytky. Pod ní se nachází mocná vrstva granodioritu, eluviálně rozloženého na písek, případně hlinitý písek, či písek s jemnou příměsí. Kvartérní útvar není souvisle zvodnělý.

Na základě provedeného průzkumu pozemků výstavby areálu a posudku /5/ je stanoven radonový indexu pozemku = střední. Vzhledem k tomuto zjištění musí být na stavbě provedena základní opatření proti pronikání radonu z podloží.

Podzemní voda je vázána na hlubinný oběh v puklinových systémech granodioritu.

Území náleží do povodí řeky Sázavy, číslo hydrologického pořadí je 1-09-03 Sázava od Želivky po ústí do Vltavy, číslo hydrogeologického rajonu je 652 Krystalinikum v povodí Sázavy.

Na dotčeném území se nenachází vodovodní řady, žádné prameniště nebo zdroje podzemních vod, ani dotčené území nepatří do žádné vymezené oblasti CHOPAV.

V dotčeném území není evidováno žádné poddolované území nebo staré důlní dílo, území není náchylné k erozi ani ke vzniku sesuvných jevů. Dotčené území neleží v seismické oblasti, v těchto podmínkách není nutné zabezpečovat stavby před účinky seismických sil.

Vzhledem k dlouhodobému způsobu využívání dotčeného území k zemědělským účelům a k současnému stavu, lze reálně předpokládat, že stará ekologická zátěž půd se na tomto území nebude vyskytovat a ze sanací půd před výstavbou posuzovaného záměru není nutné uvažovat.

Výstavba areálu posuzovaného záměru KARO je situována na plochy zemědělského půdního fondu v kultuře orná půda. Z flóry jsou na orné půdě zastoupeny pouze krátkověké agrocenózy. Z fauny je běžné zastoupení pro zemědělskou krajinu v čeledích ptáků, drobných obratlovců, větších savců, případně malých šelem.

Uspořádání, velikost a tvar ovlivňujících segmentů vytváří, spolu s výraznou přehledností území, s převahou horizontálních krajnotvorných segmentů a s potlačenými strukturami vertikálního rozměru, které v menší míře představují pouze okraje lesních porostů či skupiny dřevin, krajinný ráz území. Z hlediska posouzení současného krajinného rázu je rovněž důležitou skutečností fakt, že ve volné krajině je situováno značné množství technických objektů (stožárů apod.), které estetickou kvalitu dotčeného území značně snižují.

Klimatické poměry na dotčeném území jsou určeny zeměpisnou a výškovou polohou, reliéfem krajiny, srážkovými i rozptylovými podmínkami atd. Základní údaje o dotčeném území jsou čerpány ze zpracované rajonizace klimatických oblastí (E. Quitt). Podle tohoto podkladu území na severovýchod od města Benešov patří do mírně teplé oblasti MT 10, která je charakterizována následujícími dlouhodobými průměrnými klimatickými údaji.

Tabulka č. 9. Průměrné klimatické údaje

Údaj	MT 10
Počet letních dnů	40 – 50
Počet dnů s průměrnou teplotou nad 10° C	140 – 160
Počet mrazivých dnů	110 – 130
Počet ledových dnů	30 – 40
Průměrná teplota v lednu	-2 až -3
Průměrná teplota v červenci	17 až 18
Průměrná teplota v dubnu	7 až 8
Průměrná teplota v říjnu	7 až 8
Průměrný počet dnů se srážkami nad 1 mm	100 – 120
Srážkový úhrn ve vegetačním období	400 – 450
Srážkový úhrn v zimním období	200 – 250
Počet dnů se sněhovou pokrývkou	50 – 60
Počet dnů zamračených	120 – 150
Počet dnů jasných	40 – 50

Vzhledem k otevřenému a mírně zvlněnému terénu lze dotčené území charakterizovat jako dobře provětrávané, s příznivými rozptylovými podmínkami.

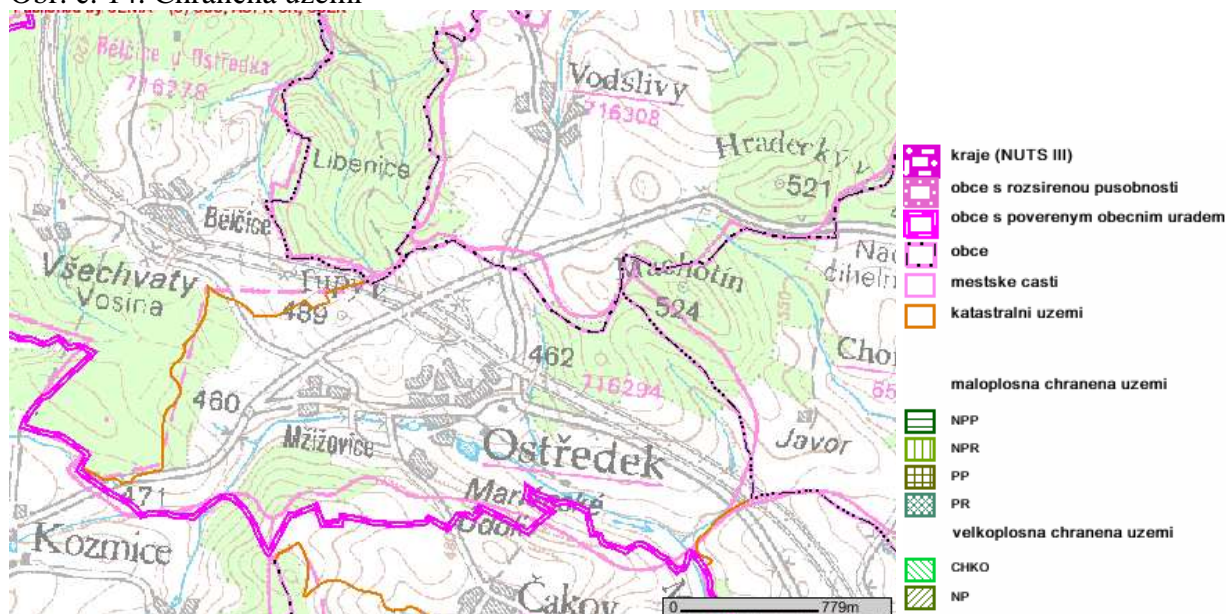
Na základě dalších zjištění lze nejvýznamnější enviromentální charakteristiky, ve vztahu k dotčenému území, shrnout následovně:

Ochrana přírody - V dotčeném území není ve smyslu zákona č. 114/1992 Sb. vyhlášeno žádné maloplošné nebo velkoplošné chráněné území ani zde neleží žádný významný krajinný prvek.

Přírodní parky - Do dotčeného území nezasahuje žádná plocha vymezená jako přírodní park ve smyslu zákona č. 114/92 Sb.

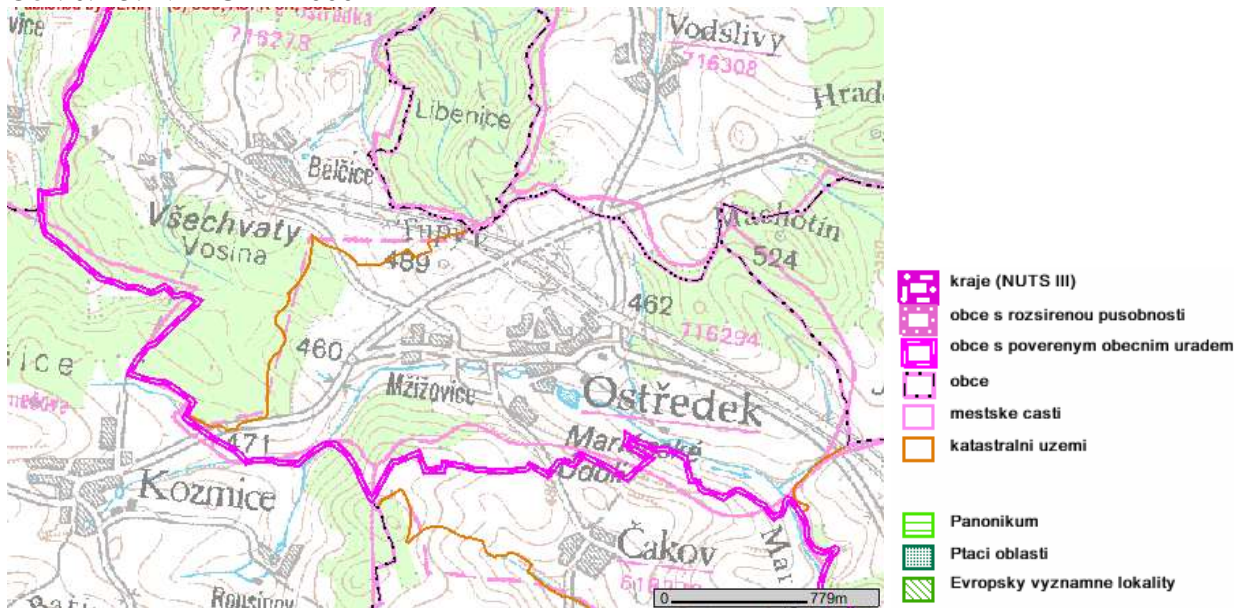
Památné stromy - V dotčeném území se nenachází žádné památné stromy ve smyslu zákona č. 114/1992 Sb.

Obr. č. 14. Chráněná území



NATURA 2000 - Dotčené území výstavbou záměru KARO není součástí žádných ploch vymezených ptačích oblastí a evropsky významných lokalit (NATURA 2000), ve smyslu § 45i odst. 1 zákona č. 114/1992 Sb., ve znění zákona č. 218/2004 Sb.

Obr. č. 15. NATURA 2000

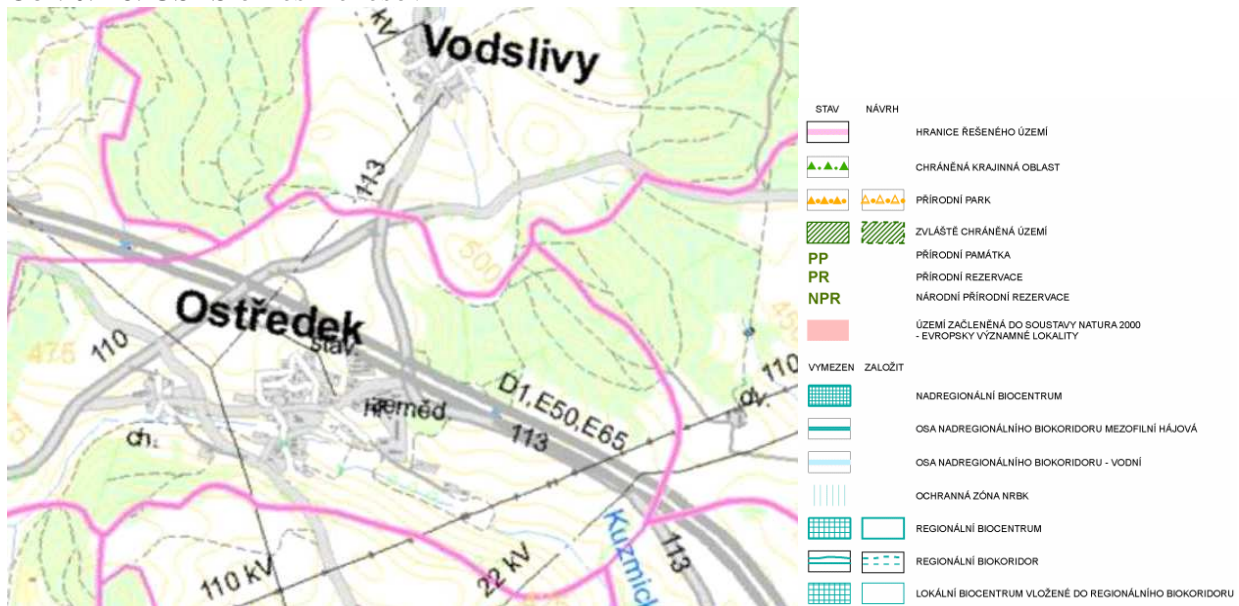


V dotčeném území se nevyskytují povrchové vody, neleží v zátopeném území, do území nezasahuje žádné pásmo hygienické ochrany vodního zdroje.

V dotčeném území se nenachází žádné kulturní ani historické památky, nepatří k územím archeologického zájmu.

ÚSES – Dotčené území není součástí systému ani přes toto území neprochází žádný prvek ÚSES.

Obr. č. 16. ÚSES okres Benešov



Dopravně bude areál posuzovaného záměru KARO napojen účelovou příjezdovou komunikací a nově vybudovanou křižovatkou na silnici II/113. Dále bude obslužná doprava využívat krátký úsek silnice II/110 a přes mimoúrovňovou křižovátku (EXIT 34 Ostředeck) se napojí na hlavní dopravní komunikaci území dálnici D 1.

Obr. č. 17. Prostor úrovnňové křižovatky sinic II/113 a II/110 a MÚK EXIT 34 Ostředek



Na dotčeném území nebyly zjištěny žádné extrémní poměry, které by mohly mít negativní vliv na realizaci posuzovaného záměru KARO.

Areál posuzovaného záměru KARO bude umístěn v jižní části volných nezastavěných pozemků dotčeného území a prakticky celá plocha areálu bude ležet ve 100 m silničním ochranném pásmu dálnice D 1.

4.2. C.II. STRUČNÁ CHARAKTERISTIKA STAVU SLOŽEK ŽIVOTNÍHO PROSTŘEDÍ V DOTČENÉM ÚZEMÍ, KTERÉ BUDOU PRAVDĚPODOBŇ VÝZNAMŇ OVLIVŇĚNY

Ve vztahu k situování dotčeného území (plocha pozemku výstavby areálu a jeho bezprostředního okolí), k výsledkům vyhodnoceného pouze velmi nízkého možného působení posuzovaného záměru KARO na sledované složky životního prostředí i nevýznamných environmentálních charakteristik dotčeného území, lze při provozování posuzovaného záměru KARO předpokládat jen částečné a nepodstatné ovlivnění stávajícího stavu v oblasti znečištění ovzduší, případně hlukové zátěže venkovního prostoru z provozu instalovaných technických zařízení a obslužné dopravy záměru.

Z hlediska ostatních sledovaných složek životního prostředí se bude jednat o jednorázové vlivy vyvolané vlastní výstavbou posuzovaného záměru (např. odnětí půdy ze ZPF, produkce odpadů apod.) nebo o vlivy vyřešené technickým opatřením a zajištěním stavby (např. likvidace splaškových vod, odvod dešťových vod, zneškodnění produkce odpadů apod.).

Podle dostupných podkladových materiálů lze stávající charakteristiku stavu složek životního prostředí v dotčeném území, které mohou být provozováním posuzovaného záměru KARO nepodstatně ovlivňovány, vyhodnotit následovně.

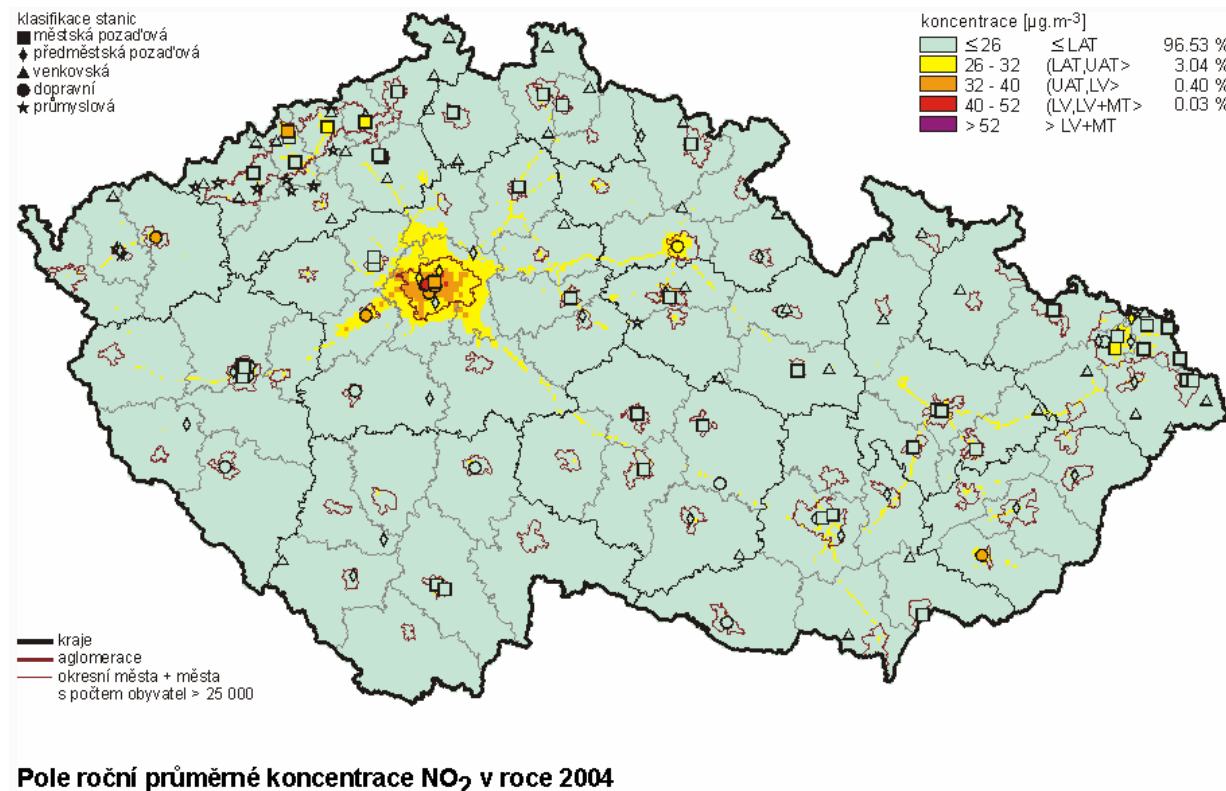
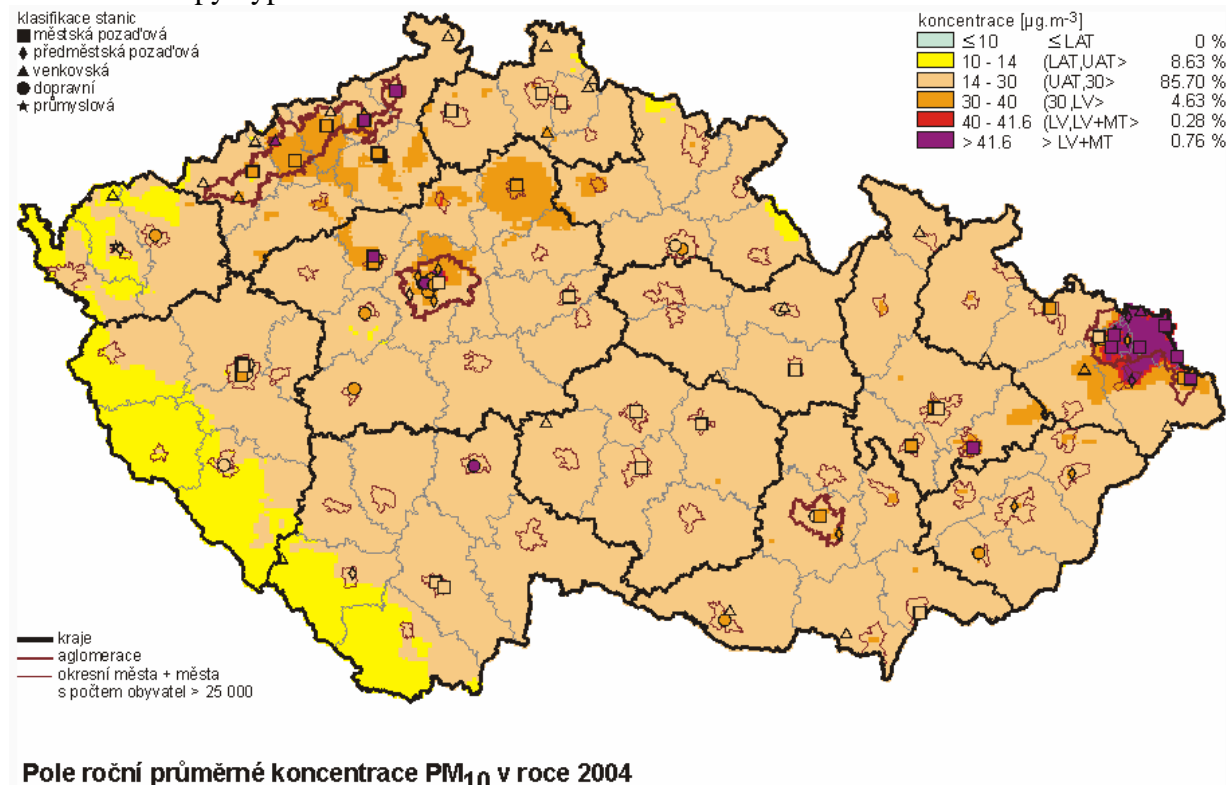
Charakteristika stavu znečištění ovzduší

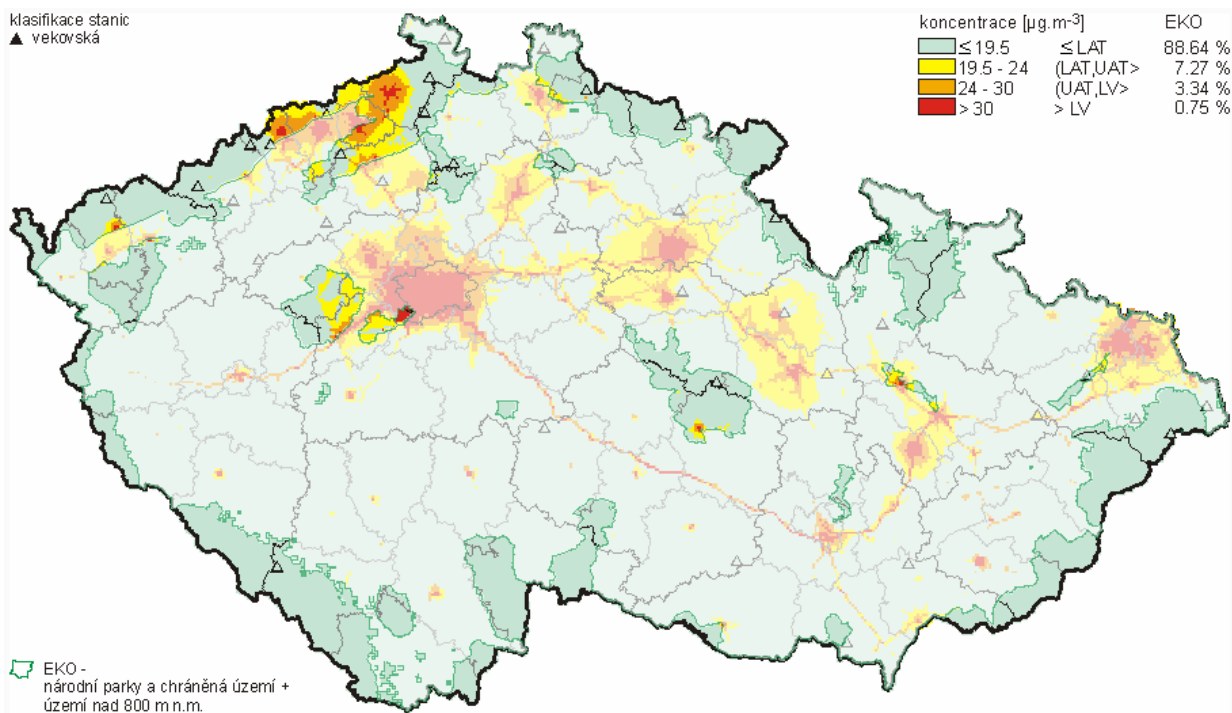
Úroveň znečištění vnějšího ovzduší nad konkrétním územím je dána zjištěnou hmotnostní koncentrací sledované látky (měřením nebo modelováním). Situace stavu znečištění vnějšího ovzduší je objektivně vyhodnocována z dlouhodobě prováděných měření koncentrací sledovaných látek. Pro tyto účely je na území ČR provozována síť měřících stanic kvality ovzduší (rozmístěných především v oblastech se zhoršenou kvalitou ovzduší), výsledky dlouhodobých měření jsou publikovány Českým hydrometeorologickým ústavem Praha - Úsek ochrany čistoty ovzduší a následně je prováděno modelové vyhodnocení území ČR (výsledky jsou publikovány např. www.chmu.cz).

Přímo na dotčeném území ani v jeho blízkém okolí není žádná z těchto měřících stanic provozována (nejbližší stanice ozn. SBNSK je provozována ZÚ na území města Benešov – Spořilov). Proto je pro orientační stanovení celkové úrovně znečištění vnějšího ovzduší na

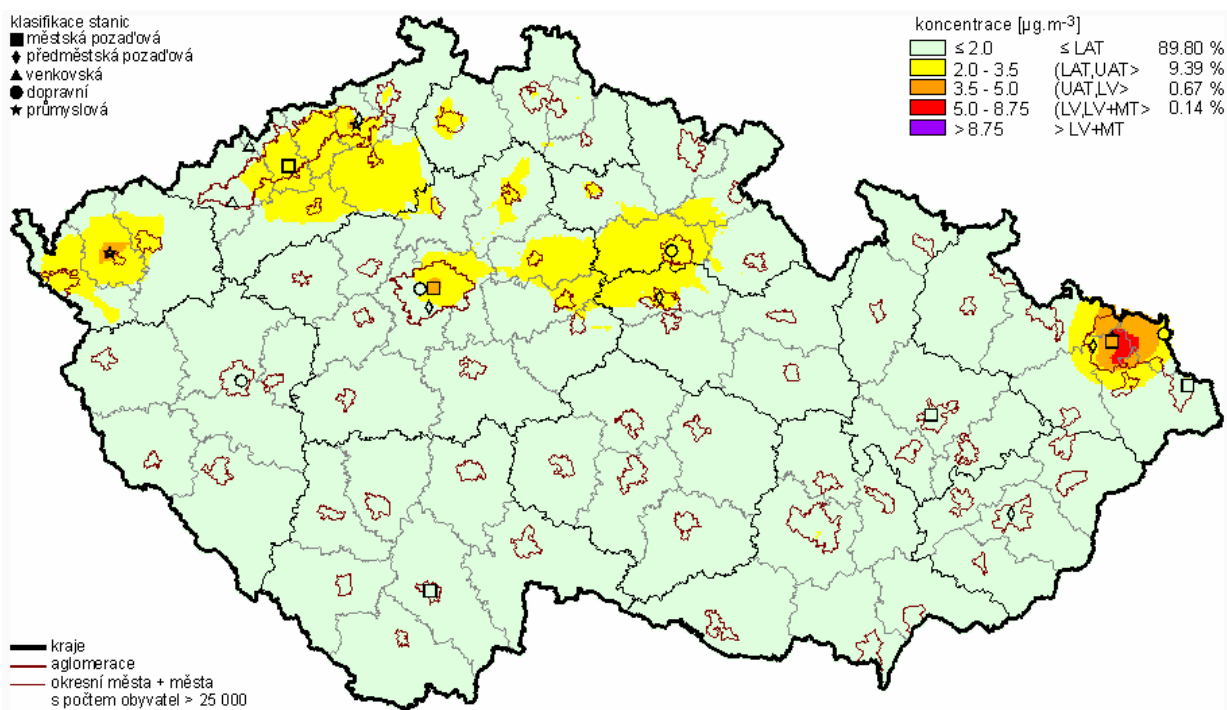
dotčeném území využito výsledků výpočtového modelování některých základních znečišťujících látek pro území ČR za rok 2004, které je prováděno rovněž ČHMÚ.

Obr. č. 18. Mapy výpočtového modelování znečištění ovzduší ČR

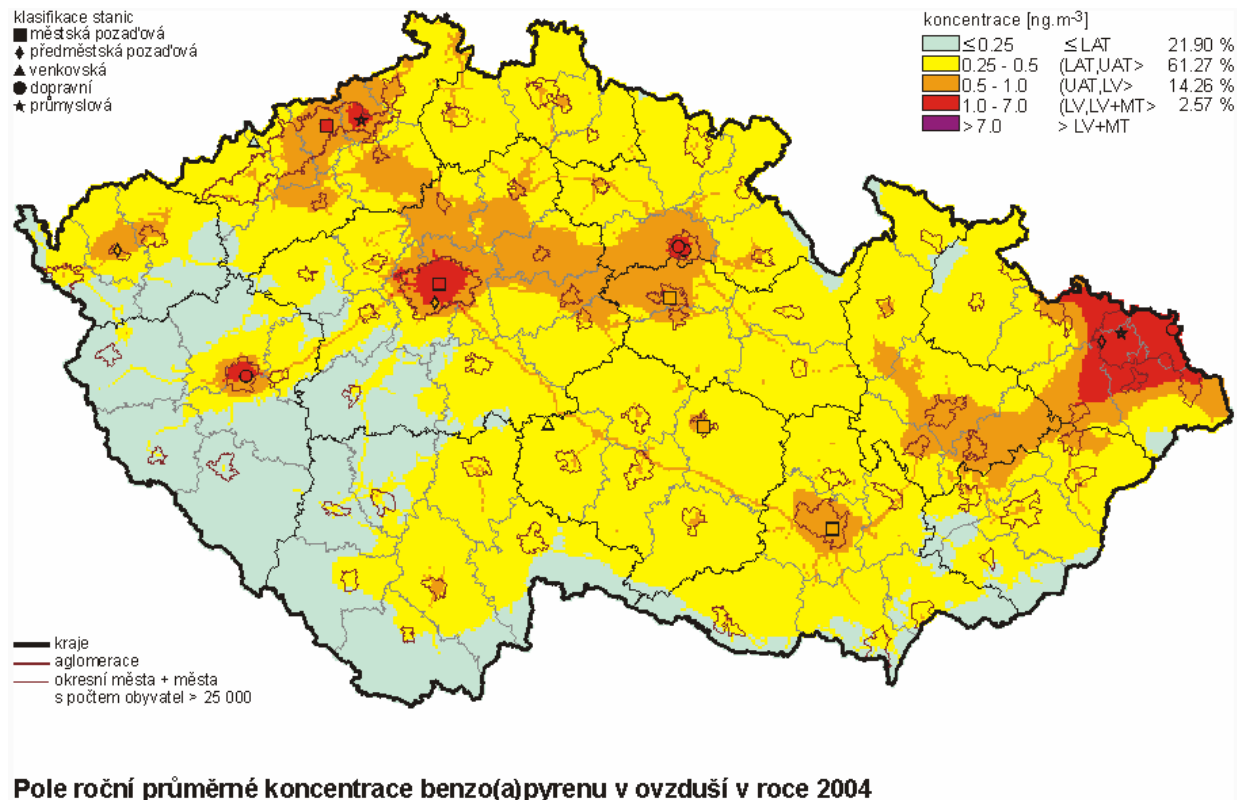




Pole roční průměrné koncentrace oxidů dusíku v roce 2004



Pole roční průměrné koncentrace benzenu v ovzduší v roce 2004



Dotčené území přiléhá až k trase dálnice D 1 a plocha areálu posuzovaného záměru KARO bude z větší části umístěna v silničním ochranném pásmu dálnice D 1. Vzhledem k této specifické poloze dotčeného území v blízkosti trasy dálnice D 1 je podle dostupných údajů proveden odhad charakteristiky stavu znečištění ovzduší, kde rozhodujícím zdrojem znečištění ovzduší je provoz silniční dopravy na této hlavní pozemní komunikaci.

Podle výsledků mapového znázornění výpočtového modelování stávajícího stavu znečištění ovzduší v okolí trasy dálnice je úroveň znečištění ovzduší dotčeného území pro základní znečišťující látky odhadnuta, v hodnotách imisních koncentrací – doba průměrování 1 rok, následovně:

Tuhé látky (PM ₁₀)	14 – 30 μg.m ⁻³
Oxid dusičitý	< 26 – 32 μg.m ⁻³
Benzen	< 2 μg.m ⁻³
Benzo(a)pyren	0,25 – 1,0 ng.m ⁻³
Oxidy dusíku	< 19,5 – 30 μg.m ⁻³

Podle provedeného odhadu lze dotčené území hodnotit jako území se střední úrovní znečištění ovzduší, kde se imisní koncentrace s dobou průměrování 1 rok u sledovaných znečišťujících látek přibližují k hodnotám cílových imisních limitů, které jsou vyhlášeny pro ochranu zdraví lidí i pro ochranu ekosystémů a vegetace a kde je možné při nepříznivých rozptylových podmínkách očekávat dosažení nebo překročení imisních koncentrací, které jsou stanoveny pro kratší doby průměrování.

Charakteristika stavu hlukové zátěže

Hluková zátěž venkovního prostoru není na rozdíl od znečištění ovzduší na území ČR monitorována ani výpočtově modelována. V souladu s platnými právními předpisy v oblasti ochrany zdraví před nepříznivými účinky hluku je ochrana vyžadována pouze pro definované venkovní prostory a rozsah ochrany před vlivy hluku je určen druhem definovaného chráněného prostoru a druhem ovlivňujícího zdroje hluku.

Celé dotčené území výstavbou posuzovaného záměru KARO je tvořeno nezastavěnými zemědělskými pozemky. Venkovní prostor zemědělských pozemků není zákonem definován jako chráněný ostatní venkovní prostor, hygienické limity hluku se pro prostor zemědělských a

lesních pozemků nestanovují a vlivy hluku zde nejsou hodnoceny.

Dotčené území přiléhá až k trase dálnice D 1 a plocha areálu posuzovaného záměru KARO bude z větší části umístěna v silničním ochranném pásmu dálnice D 1. Vzhledem k této poloze dotčeného území u trasy dálnice je proveden orientační výpočet hlukové zátěže venkovního prostoru, kde rozhodujícím zdrojem hluku je provoz silniční dopravy na této hlavní pozemní komunikaci.

Orientační výpočet hlukové zátěže venkovního prostoru je proveden podle postupů uvedených v doporučené metodice MŽP - Planeta 2/2005

Výpočtově jsou stanoveny hodnoty ekvivalentní hladiny akustického tlaku ve vzdálenosti 7,5 m od osy nejbližšího jízdního pruhu komunikace (pomocná veličina Y) a ve vzdálenosti hranice ochranného silničního pásma dálnice (100 m), pro obě denní doby.

Výpočtový rok 2006:

Denní doba 06:00 až 22:00

$$Y = L_{Aeq\ 16\ h} = 75,1\ \text{dB}$$

Noční doba 22:00 až 06:00

$$Y = L_{Aeq\ 8\ h} = 69,8\ \text{dB}$$

Denní doba 06:00 až 22:00

$$100\ \text{m} = L_{Aeq\ 16\ h} = 57,6\ \text{dB}$$

Noční doba 22:00 až 06:00

$$100\ \text{m} = L_{Aeq\ 8\ h} = 52,3\ \text{dB}$$

Za vlivy hluku z běžného silničního provozu na pozemních komunikacích, ve vztahu k definovanému venkovnímu prostoru, nese zodpovědnost a případnou realizaci protihlukových opatření provádí, podle platných právních předpisů, jejich vlastníci, případně správce (stát, kraj nebo obec).

Chráněný venkovní prostor zástavby obce Ostředek je před nepříznivými účinky hluku z dopravy na dálnici D 1 chráněn realizovaným protihlukovým opatřením, kterým je protihluková stěna postavená podél jižní strany tělesa dálnice.

Obr. č. 19. Protihluková stěna na dálnici D 1 u obce Ostředek



Ostatní složky životního prostředí

U ostatních sledovaných složek životního prostředí není v dotčeném území předpokládáno žádné významné ovlivnění realizací posuzovaného záměru KARO.

SHRNUTÍ

Z provedeného vyhodnocení údajů environmentálních charakteristik dotčeného území, na kterém je navržena realizace posuzovaného záměru KARO, je zřejmé:

Dotčené území je umístěno v extravilánu a je tvořeno nezastavěnými pozemky, které jsou využívány pro zemědělské účely.

V dotčeném území výstavbou se nevyskytuje žádný z prvků chráněných ve smyslu zákona č. 114/1992 Sb. o ochraně přírody a krajiny, v platném znění. Rovněž výskyt zvláště chráněných druhů živočichů a rostlin zde není předpokládán. Do dotčeného území nezasahuje žádný prvek ÚSES.

Dotčené území posuzovaného záměru KARO nemá charakter území historického, kulturního nebo archeologického významu, není rovněž územím hustě zalidněným ani územím zatěžovaným nad míru únosného zatížení (včetně starých ekologických zátěží).

Na dotčeném území se nenachází žádná naleziště nerostných surovin, prameniště vody ani těžební nebo dobývací prostory, rovněž po realizaci záměru nedojde k narušení nebo omezení žádného přírodního zdroje.

Z provedeného vyhodnocení stávajícího stavu složek životního prostředí na dotčeném území, které budou pravděpodobně ovlivněny provozováním posuzovaného záměru KARO, je zřejmé: Podle zjištění bude hluková zátěž a znečištění ovzduší z působení provozu zdrojů areálu KARO pouze místnímu dosahu a není reálný předpoklad, že tyto provozní vlivy se budou významněji projevat mimo dotčené území.

Stávající znečištění ovzduší dotčeného území je rozhodujícím způsobem ovlivněno provozem silniční dopravy na dálnici D 1. Podle provedeného odhadu je u základních znečišťujících látek, které mají vyhlášený imisní limit pro ochranu zdraví lidí, ekosystémů a vegetace, hodnoceno jako střední znečištění.

Stávající hluková zátěž venkovního prostoru dotčeného území je rovněž určena hlukem z dopravy na dálnici D 1, podle stávajícího způsobu využití však není hluková zátěž ve venkovním prostoru dotčeného území limitována. Nejbližší chráněný venkovní prostor zástavby obce Ostředek je chráněn realizovaným protihlukovým opatřením u dálnice D 1.

Po realizaci posuzovaného záměru KARO nedojde u těchto zátěží k žádným významným změnám.

U ostatních složek životního prostředí není předpokládáno žádné významné negativní ovlivnění z výstavby ani z provozování posuzovaného záměru KARO proti stávajícímu stavu.

UMÍSTĚNÍ ZÁMĚRU

Dosavadní využívání území a priority jeho trvale udržitelného využívání – posuzovaný záměr KARO je novostavbou logisticky – skladovacího areálu s administrativním zázemím. Areál bude postaven na volném nezastavěném zemědělském pozemku, který je určen pro komerční využití, v blízkosti mimoúrovňové křižovatky silnice II/110 s dálnicí D 1 (Exit 34 Ostředek).

Jak je zřejmé z vyhodnocených vstupních i výstupních údajů posuzovaného záměru KARO, jsou možné nepříznivé vlivy z provozování areálu i z období jeho výstavby vyhodnoceny jako málo významné, pouze lokálního dosahu a jejichž dopady lze sledovat pouze v blízkém okolí areálu.

Realizace posuzovaného záměru KARO je podmíněna trvalým zábořem ZPF malého rozsahu ve III. třídě ochrany zemědělských půd. Ostatní zásahy vyvolané realizací areálu KARO lze hodnotit jako minimální a které nijak zásadně negativně neovlivní dosavadní způsob ani priority trvale udržitelného využívání dotčeného území.

Relativní zastoupení, kvalita a schopnost regenerace přírodních zdrojů – v území dotčeném výstavbou posuzovaného záměru KARO nejsou evidovány žádné zdroje nerostných surovin ani jiných přírodních zdrojů.

Schopnost přírodního prostředí snášet zátěž – realizace posuzovaného záměru KARO bude vyžadovat jednorázové nároky na stavební materiály i suroviny, které budou řešeny dovozem z okolních těžebních prostorů a výroben. Vlastní provozování posuzovaného záměru KARO vzhledem k technickému a stavebnímu zajištění nepřinese žádnou významnější zátěž přírodního prostředí proti stávajícímu stavu (produkce emisí, hluku, dešťových vod, odpadů apod.).

5. ČÁST D - ÚDAJE O VLIVECH ZÁMĚRU NA VEŘEJNÉ ZDRAVÍ A NA ŽIVOTNÍ PROSTŘEDÍ

5.1. D.1. CHARAKTERISTIKA MOŽNÝCH VLIVŮ A ODHAD JEJICH VELIKOSTI A VÝZNAMNOSTI (Z HLEDISKA PRAVDĚPODOBNOSTI, DOBY TRVÁNÍ, FREKVENCE A VRATNOSTI)

Podle vyhodnocení možných negativních vlivů i jejich závěrů, provedených v předcházejících částech B a C, nebude vzhledem k účelu, charakteru i situačnímu umístění areálu posuzovaného záměru KARO, docházet při jeho provozování k žádnému významnějšímu ovlivnění složek životního prostředí vztahených k veřejnému zdraví, především v oblastech znečištění ovzduší a hlukové zátěži venkovního prostoru. Z hlediska velikosti a významnosti jsou pro působení v těchto oblastech rozhodující četnost a skladba obslužné silniční dopravy, technické parametry i stavební provedení a doby provozování možných zdrojů atd. Podle doby trvání i frekvence je toto působení možné považovat za trvalé a stálé, s významným kolísáním v průběhu celého dne (není předpoklad provozování záměru v noční době).

Vzhledem k poloze areálu posuzovaného záměru KARO v extravilánu a vzdálenosti i poloze nejbližší obytné zástavby obce Ostředek lze reálně předpokládat, že působením provozu areálu KARO na sledované složky životního prostředí nebude docházet k přímému ovlivnění obyvatel ani veřejného zdraví.

Vliv na znečištění ovzduší

V souladu s legislativou pro kvalitu ovzduší EU stanovuje česká legislativa imisní limity vyhlášené pro ochranu zdraví lidí, které jsou odvozené od doporučení WHO.

Zákon č. 86/2002 Sb., o ochraně ovzduší, v platném znění a prováděcí předpisy specifikují znečišťující látky, které je třeba sledovat a hodnotit vzhledem k vyhlášeným limitům pro ochranu zdraví, jako látky s prokazatelně škodlivými účinky na zdraví.

Imisní limity a další kritéria uvádí nařízení vlády č. 429/2005 Sb.

Tabulka č. 10. Některé cílové imisní limity vyhlášené pro ochranu zdraví lidí a ekosystémů

Znečišťující látka	Doba průměrování	Hodnota cílového imisního limitu [$\mu\text{g}\cdot\text{m}^{-3}$]	Maximální tolerovaný počet překročení za kalendářní rok	Termín dosažení
PM ₁₀	24 hodin	50	35	
	1 rok	40		
NO ₂	1 hodina	200	18	1.1.2010
	1 rok	40		1.1.2010
Benzen	1 rok	5		1.1.2010
Benzo(a)pyren	1 rok	1 ng·m ⁻³		31.12.2012
Oxidy dusíku	1 rok	30		Ekosystémy

Z výsledků dlouhodobého sledování a hodnocení kvality ovzduší na území ČR, byl odhadem orientačně stanoven stávající stav znečištění ovzduší na dotčeném území výstavbou záměru jako ovzduší středně znečištěné. Rozhodující je provoz silniční dopravy na blízké trase dálnice D 1, imisní koncentrace s dobou průměrování 1 rok jsou vyhodnoceny jako nepatrně nižší než imisní limity vyhlášené pro ochranu zdraví lidí, ekosystémů a vegetace u všech dokladovatelných znečišťujících látek, se vztahem k emisím z dopravy.

Produkce emisí z malých spalovacích zdrojů instalovaných v objektech areálu i z početně malé obslužné dopravy jsou u sledovaných znečišťujících látek vyhodnoceny (část B.III.1) ve velmi

nízkých celkových množstvích (max. ve stovkách kilogramů za rok).

Tyto nízké produkce emisí nebudou mít žádný významný zhoršující vliv na stávající stav znečištění ovzduší dotčeného území. Vzhledem k poloze areálu posuzovaného záměru KARO i k jeho vzdálenosti od nejbližší obytné zástavby obce Ostředek lze konstatovat, provoz zdrojů znečištění ovzduší areálu KARO nebude mít žádný prokazatelný zhoršující vliv na stávající stav znečištění ovzduší nad tímto územím.

Pro realizaci posuzovaného záměru KARO je možné z hlediska vlivů na znečištění ovzduší vyvodit následující závěry:

- stávající stav středního znečištění ovzduší na dotčeném území je způsoben provozem silniční dopravy na dálnici D 1, vlastním provozováním záměru KARO a velmi nízkým příspěvkovým znečištěním z jeho zdrojů nedojde ke zhoršení tohoto stavu.

- nejbližší obytná zástavba obce Ostředek je od zdrojů areálu KARO oddělena trasou dálnice D 1, leží ve vzdálenosti mimo dosah sledovatelného rozptylu produkovaných emisí a nízkým příspěvkovým znečištěním prokazatelně nedojde k žádnému zhoršení stávající kvality ovzduší z hlediska ochrany zdraví lidí nad územím obytné zástavby obce.

Na základě těchto skutečností je posuzovaný záměr KARO hodnocen jako zdroj znečištění ovzduší pouze místního významu, bez prokazatelného vlivu na zhoršení stávajícího stavu imisního zatížení ovzduší nad nejbližším územím obytné zástavby a tím prokazatelně bez přímého zhoršujícího vlivu na veřejné zdraví.

Vliv na hlukovou zátěž

Oblast ochrany zdraví před nepříznivými účinky hluku a stanovení hygienických limitů hluku v mimopracovním prostředí upravují následující platné právní předpisy.

- Zákon č. 258/2000 Sb. o ochraně veřejného zdraví, v platném znění, definuje povinnosti provozovatelů zdrojů hluku a chráněné venkovní prostory.

- Nařízení vlády č. 148/2006 Sb. o ochraně zdraví před nepříznivými účinky hluku a vibrací, které je prováděcím předpisem k zákonu č. 258/2000 Sb., pak stanovuje hygienické limity hluku pro definované chráněné venkovní a vnitřní prostory.

Posuzovaný záměr KARO je stavbou logisticky – skladovacího areálu s administrativním zázemím. Objektech záměru ani na ploše areálu nebudou provozována žádná zařízení s významným hlukovým působením na okolní venkovní prostor, rovněž obslužná doprava bude mít velmi nízkou intenzitu. S provozem areálu v noční době není uvažováno.

Přestože v okolí areálu KARO ani v celém dotčeném území není zjištěn žádný definovaný chráněný venkovní prostor je orientačně uveden hygienický limit hluku z provozu a dalších zdrojů hluku, v souladu s prováděcím předpisem, pro chráněné venkovní prostory ostatních staveb a pro chráněný ostatní venkovní prostor korekce¹⁾ dle příl. č. 3, část A, n.v. 148/2006 Sb. Hygienický limit hluku (v ekvivalentní hladině akustického tlaku A – korekce¹⁾):

Chráněné venkovní prostory ostatních staveb a chráněné ostatní venkovní prostory.

6.00 až 22.00 h $L_{Aeq\ 8h} = 50$ dB

22.00 až 6.00 h $L_{Aeq\ 1h} = 40$ dB

Poznámka: Závazné stanovení hygienických limitů hluku pro chráněné venkovní prostory je oprávněně provádět příslušný orgán ochrany veřejného zdraví.

Pracovní režim v areálu bude jednosměrný pouze v denní době, vzhledem k popsánému technickému a stavebnímu provedení objektů areálu není s působením významných stacionárních zdrojů hluku uvažováno. Za této situace je možné za nejvýznamnější zdroj hluku považovat provoz obslužné dopravy na účelové příjezdové komunikaci do areálu, případně na vnitroareálových komunikacích. Hluková zátěž venkovního prostoru v okolí účelové příjezdové komunikace byla pro nejméně příznivé podmínky výpočtově vyhodnocena v části B.III.4.

Výsledná hodnota ekvivalentní hladiny akustického tlaku ve vzdálenosti 7,5 m od osy nejbližšího jízdního pruhu komunikace je $L_{Aeq\ 8h} = 54,58$ dB a nižší hodnoty ekvivalentní hladiny akustického tlaku než je doporučený hygienický limit hluku pro denní dobu $L_{Aeq\ 8h} = 50$ dB bude dosaženo ve vzdálenosti kratší než 20,0 m od účelové komunikace.

S obdobným hlukovým dosahem lze reálně uvažovat i pro okolí hranice areálu KARO. Z těchto

hodnot je zřejmé, že hlukové působení z obslužné dopravy i dalších možných zdrojů v areálu lze hodnotit pouze jako lokální, bez možného negativního vlivu na nejbližší chráněný venkovní prostor (obytná zástavba obce Ostředek).

Mimo areál posuzovaného záměru a krátkého úseku příjezdové účelové komunikace, bude veškerá obslužná doprava využívat síť pozemních komunikací v území (silnice II. třídy, dálnice), na kterých se stane součástí běžné silniční dopravy.

Vzhledem ke zjištěnému minimálnímu dosahu hlukových vlivů do okolí z provozování areálu KARO a ke skutečnosti, že v tomto dosahu se na dotčeném území nenachází žádný definovaný chráněný ostatní venkovní prostor, je posuzovaný záměr KARO hodnocen jako bezvýznamný zdroj hlukového znečištění a bez možných přímých vlivů na veřejné zdraví.

Ostatní složky životního prostředí

U ostatních složek životního prostředí není předpokládáno žádné významné ovlivnění veřejného zdraví realizací posuzovaného záměru KARO.

5.2. D.2. ROZSAH VLIVŮ VZHLEDEM K ZASAŽENÉMU ÚZEMÍ A POPULACI

S ohledem na charakter posuzovaného záměru KARO a výsledky provedených zjištění, které prokazují, že rozsah možných nevýznamných provozních vlivů na sledované složky životního prostředí bude zúžen pouze na plochu dotčeného území a tyto provozní vlivy nebudou zasahovat do nejbližších ploch obytné zástavby obce Ostředek, je možné konstatovat, že rozsah možných vlivů posuzovaného záměru KARO bude mít vzhledem k zasaženému území pouze lokální význam a nedojde k žádným negativním vlivům na populaci v této oblasti ani na veřejné zdraví.

5.3. D.3. ÚDAJE O MOŽNÝCH VÝZNAMNÝCH NEPŘÍZNIVÝCH VLIVECH PŘESAHUJÍCÍCH STÁTNÍ HRANICE

Nepříznivé vlivy přesahující státní hranice ČR jsou u posuzovaného záměru KARO vyloučeny.

5.4. D.4. OPATŘENÍ K PREVENCI, VYLOUČENÍ, SNÍŽENÍ, POŘÍPADĚ KOMPENZACI NEPŘÍZNIVÝCH VLIVŮ

Charakter a způsob využívání dotčeného území pro výstavbu posuzovaného záměru KARO nevykazuje žádné zvláštní požadavky z hlediska podmínek ochrany sledovaných složek životního prostředí. Při dodržení podmínek určených stavebním zákonem i předpisy v oblasti ochrany životního prostředí není nutné žádná další ochranná opatření pro realizaci posuzovaného záměru KARO určovat.

Požadavky na jednorázové dodávky materiálů pro výstavbu budou zajištěny ze zdrojů a výroben v nejbližším okolí. Pro vlastní provozování stavby areálu KARO nejsou žádné suroviny nárokovány.

Zajištění potřebných dodávek energií a paliva, spotřeby vody, dopravního napojení areálu atd. je technicky vyřešeno.

Nepříznivé vlivy na veřejné zdraví nebyly ve složkách životního prostředí hluková zátěž venkovního prostoru a znečištění ovzduší zjištěny, proto není uvažováno ani s realizací ochranných opatření z tohoto hlediska.

Pro realizaci posuzovaného záměru KARO pouze upozorňujeme na některé dílčí problémy zjištěné při zpracování Oznámení.

Fáze přípravy stavby

- Areál posuzovaného záměru KARO bude umístěn na pozemku evidovaném jako zemědělská půda, proto musí být provedeno odnětí těchto ploch ze ZPF.

- Do projektu organizace výstavby doporučujeme zahrnout opatření na zajištění ochrany půdy a

vod před znečištěním ze stavební činnosti (úkapy ropných látek ze stavebních mechanismů, přechodné skladování odpadů na staveništi apod.).

- Nezávadnost dovážených zemin a dalších materiálů, určených pro hutněné násypy, doporučujeme dokladovat jejich atesty.

- Areál bude zásobován vodou z vlastních zdrojů – vrtané studny. Zřízení těchto zdrojů musí být projednáno s příslušným vodoprávním úřadem pro vydání povolení k nakládání s podzemními vodami podle § 9 odst. 1 zákona č. 254/2001 Sb., v platném znění.

- Z hlediska zjištění kvality čerpané vody pro pitné účely bude nutné provést její kontrolu po stránce ÚCHR (úplný fyzikálně-chemický rozbor) a mikrobiologie. Výsledky analytických rozborů budou předloženy při kolaudaci staveb. V případě, že čerpaná voda nebude vyhovovat těmto požadavkům, musí být potřeba pitné vody zajištěna jiným vhodným způsobem.

- Zřízení odběrového místa pro zásobování areálu elektrickou energií musí být projednáno a odsouhlaseno majitelem a provozovatelem distribuční sítě (stávající trasa vzdušného vedení VN 1x22 kV).

- Navrhnout vhodné ozelenění, včetně osázení dřevinami, plochy areálu. Návrh výsadeb by měl být zpracován patřičně kvalifikovaným odborníkem a projednán s orgánem ochrany přírody a krajiny.

- Vypracovat projekt zeleně a plán údržby zeleně v areálu.

- Dopravní napojení areálu a vybudování nové křižovatky na silnici II/113 musí být projednáno a odsouhlaseno s příslušným správním orgánem.

Fáze realizace stavby

- Se skryvkou ornice bude naloženo dle pokynů schvalovacího orgánu ochrany ZPF. Při sejmutí ornice je třeba skrývat odděleně svrchní kulturní vrstvu půdy a zúrodnění schopné zeminy.

- Vyhrazené mezideponie zemin musí být udržovány v bezplevelném stavu.

- Humusem obohacené a nekontaminované odtěžené zeminy budou využity ke konečným úpravám terénu na místech určených k výsadbě zeleně.

- Údržba stavebních strojů a manipulace s látkami nebezpečnými vodám bude prováděna pouze na zabezpečených plochách, látky škodlivé vodám budou jímány.

- Vhodně zvolenými termíny prací (např. zemní práce mimo období, kdy by mohlo dojít k usmrcení v půdě přezimujících živočichů) snížit negativní vlivy výstavby na faunu.

- Nebezpečné plochy budou ihned po ukončení terénních úprav ozeleněny pro zabránění šíření plevelů.

- Při výsadbě vzdálenost dřevin volit tak, aby po vytvoření koruny nebylo nutné provádět ořezy.

Věnovat péči nově vysazené zeleni, včetně zajištění závlah.

Fáze provozování stavby

- V rámci zkušebního provozu musí být u instalovaných malých zdrojů znečišťování ovzduší provedena kontrola účinnosti spalování paliv a přípustné koncentrace oxidu uhelnatého ve spalinách, dále musí být v souladu s přílohou č. 7 k nařízení vlády č. 352/2002 Sb. prováděny v určených lhůtách kontroly spalinových cest.

- Po provozování záměru bude provedeno upřesnění produkce odpadů a zajištění dalších požadavků kladených na původce odpadů dle zákona č. 185/2001 Sb. a dalších prováděcích předpisů platných v oblasti odpadového hospodářství (vyhlášky MŽP č. 381 a 383/2001 Sb.).

- Po obsazení halových objektů konkrétními nájemci musí být proveden přesný výpočet, podrobné vyhodnocení evakuace osob a požární odolnosti jednotlivých konstrukcí podle vyhl. č. 246/2001 Sb.

- Pro provozování areálu zajistit řádnou údržbu zeleně a sledovat vývoj vegetačních úprav.

5.5. D.5. CHARAKTERISTIKA NEDOSTATKŮ VE ZNALOSTECH A NEURČITOSTÍ, KTERÉ SE VYSKYTLY PŘI SPECIFIKACI VLIVŮ

Oznámení bylo zpracováno v rozsahu stanoveném zákonem č. 100/2001 Sb. o posuzování vlivu na životní prostředí, v platném znění a přílohou č. 3 k zákonu – náležitosti Oznámení, se zohledněním Zásad pro zjišťovací řízení dle př. č. 2 zákona.

Pro vyhodnocení předpokládaných vlivů posuzovaného záměru na znečištění ovzduší bylo vycházeno z ustanovení zákona č. 86/20002 Sb. o ochraně ovzduší, v platném znění a navazujících prováděcích předpisů. Dále byla využity údaje i data z databáze ČHMÚ Praha.

Vyhodnocení hlukové situace venkovního prostoru sledovaného území ve vztahu k posuzovanému záměru bylo provedeno v souladu s ustanovením zákona č. 258/2000 Sb. o ochraně veřejného zdraví, prováděcího předpisu nařízení vlády č. 148/2006 Sb. o ochraně zdraví před nepříznivými účinky hluku a vibrací i podle doporučení dalších metodických pokynů.

Vodítkem pro vyhodnocení vlivů záměru byla vyhláška MŽP ČR č. 13/1994 Sb., metodický pokyn odboru ochrany lesa a půdy ze dne 1.10.1996 čj. OOLP/1067/96 k odnímání půdy ze ZPF podle zákona č. 334/1992 Sb., ve znění zákona ČNR č. 10/1993 Sb. apod.

Možné vlivy záměru na vody byly hodnoceny v souladu se zákonem č. 254/2001 Sb. o vodách, nař. vlády č. 61/2003 Sb. a pod.

Vlivy z oblasti odpadového hospodářství byly hodnoceny vlivy v souladu s platnými předpisy - zákon č.185/2001 Sb. o odpadech v úplném znění, vyhlášky č. 477/2001 Sb.o obalech a navazujících prováděcích vyhlášek č. 381 až 383/2001 Sb.

Problematika ochrany přírody a krajiny byla posouzena v souladu s ustanoveními zákona ČNR č. 114/1992 Sb., v platném znění.

Výchozím podkladem pro posouzení vlivů záměru KARO na životní prostředí byl projekt zpracovaný na úrovni pro územní rozhodnutí. Proto může dojít v průběhu řešení dalších projektových stupňů k upřesnění některých údajů. Podstatné informace o záměru a výkresová část o stavbě však byly projektantem poskytnuty, průběžný kontakt a konzultace s projektantem umožnily získat další fakta, nezbytná pro kvalifikované posouzení vlivů stavby na životní prostředí. Dílčí neurčitosti (např. bilance zemních prací, stavebních odpadů apod.) nemají zásadní význam a jejich případná nepřesnost nemá vliv na formulace závěrů provedených hodnocení.

Další potřebné údaje byly čerpány z dostupných pramenů (internet, archiv zpracovatele atd.) a z místního šetření v dotčeném území výstavby.

Zásadní nedostatky, které by bránily korektnímu vyhodnocení ověřovaných složek životního prostředí nebo nedokončení některých částí Oznámení, se v průběhu zpracování nevyskytly.

SHRNUTÍ

Na základě dokladovaných výsledků a závěrů provedených hodnocení je možné konstatovat, že nebyly prokázány žádné významné nebo zhoršující vlivy působené posuzovaným záměrem KARO, které by byly příčinou ohrožení veřejného zdraví nebo sledovaných složek životního prostředí.

Vzhledem k těmto skutečnostem není přepokládána realizace žádných zvláštních ochranných opatření.

Obsah poskytnutých podkladů, údajů i znalostí o dotčeném území byl dostačující pro posouzení vlivů v podrobnostech vyžadovaných zjišťovacím řízením, zásadní nedostatky pro specifikaci možných vlivů nebyly zjištěny.

CHARAKTERISTIKA PŘEDPOKLÁDANÝCH VLIVŮ ZÁMĚRU NA OBYVATELSTVO A ŽIVOTNÍ PROSTŘEDÍ

Zvážení potenciálně významných vlivů záměru ve vztahu k rozsahu, přesahování státních hranic, velikosti, složitosti, pravděpodobnosti, trvání, frekvenci, vratnosti atd. – posuzovaný

záměr KARO řeší výstavbu logisticky – skladovacího areálu s administrativním zázemím, který bude umístěn v extravilánu na pozemcích sloužících k zemědělským účelům a se kterými je dále uvažováno s využitím pro komerční účely.

Potenciálně nejvýznamnější vlivy z provozu v areálu (např. hluková zátěž a znečištění ovzduší) budou mít pouze místní dosah v okolí areálu na dotčeném území vlastní výstavbou. Nejbližší obytná zástavba obce Ostředek v území je od místa výstavby areálu oddělena trasou dálnice D 1 a leží mimo dosahu možných přímých vlivů posuzovaného záměru KARO.

Negativní vlivy z hlediska ohrožení veřejného zdraví nebo jiných negativních dopadů na populaci v širším území nejsou u posuzovaného záměru KARO prokázány.

Z těchto důvodů nebylo přistoupeno k vypracování samostatného posouzení vlivů záměru KARO na veřejné zdraví oprávněnou osobou.

6. ČÁST E - POROVNÁNÍ VARIANT ŘEŠENÍ ZÁMĚRU (POKUD BYLY PŘEDLOŽENY)

Zpracovaný projekt na úrovni dokumentace pro územní řízení řeší posuzovaný záměr KARO v jedné variantě, která byla projektantovi zadána na základě rozhodnutí provedených oznamovatelem záměru.

Takto vypracovaný jednovariantní projekt výstavby a umístění areálu KARO byl předmětem posuzování vlivů na životní prostředí.

7. ČÁST F - DOPLŇUJÍCÍ ÚDAJE

7.1. F.1. MAPOVÁ A JINÁ DOKUMENTACE TÝKAJÍCÍ SE ÚDAJŮ V OZNÁMENÍ

Potřebná mapová i jiná dokumentace k objasnění řešených problematik je obsažena v příslušných částech Oznámení.

7.2. F.2. DALŠÍ PODSTATNÉ INFORMACE OZNAMOVATELE

Další informace oznamovatele než jsou uvedeny v textových částech nebo dokladové části Oznámení nebyly pro vlastní posouzení vlivů záměru KARO vyžadovány.

8. ČÁST G - VŠEOBECNĚ SROZUMITELNÉ SHRNU TÍ NETECHNICKÉHO CHARAKTERU

Základní údaje

Název záměru: Výstavba areálu pro firmu KARO LEATHER a.s.

Oznamovatel: KARO LEATHER a.s.
Rohanské nábřeží 642/35
186 00 Praha 8, Karlín

Zařazení záměru: Stavba posuzovaného záměru bude plnit funkci logisticky - skladovacího areálu, stavba areálu je navržena na ploše průmyslové zóny Ostředek.

Podle specifikace záměrů, která je uvedena v příloze č. 1 k zákonu č. 100/2001 Sb. v platném znění, je zařazení stavby posuzovaného záměru KARO následující:

Kategorie II (záměry vyžadující zjišťovací řízení),

bod 10.6 Skladové nebo obchodní komplexy včetně nákupních středisek, o celkové výměře nad 3 000 m² zastavěné plochy; parkoviště nebo garáže s kapacitou nad 100 parkovacích stání v součtu pro celou stavbu,

sloupec B.

Příslušným úřadem k provedení zjišťovacího řízení je krajský úřad Středočeského kraje - OŽP.

Umístění záměru: Průmyslová zóna sousedí s dálnicí D 1 (Exit 34 Ostředek).

Kraj:	Středočeský
Obec:	Ostředek
Katastrální území:	716294 Ostředek

Kapacita (rozsah) záměru: Hlavním oborem činnosti společnosti Karo Leather a.s je velkoobchod a maloobchod s oděvními, galanterními a čalounickými usněmi.

Areál postavený na ploše průmyslové zóny Ostředek bude sloužit jako ucelený komplex se dvěma logistickými halami, provozně skladovací halou a administrativní budovou.

Základní parametry stavby areálu:

celková plocha pozemku	25.686 m ²
celková zainvestovaná plocha	24.185 m ²
zastavěná plocha	9.139 m ²
obestavěný prostor celkem	cca 107.734 m ³
ostatní plochy celkem	14.461 m ²
zpevněná plocha (asfalt, zámková dlažba)	7.528 m ²
zatravnění, sadové úpravy	6.933 m ²
příjezdová komunikace	1.501 m ²
nově budovaná křižovatka	2.852 m ²

Souhrn údajů o vstupech

Pro realizaci výstavby posuzovaného záměru KARO, který bude plnit funkci logisticky-skladovacího areálu, bude nutný trvalý zábor půdy ZPF zařazené do III. třídy ochrany zemědělské půdy. Výměra trvalého záboru 2,1020 ha je stanovena zastavěnou plochou navrhovaných nadzemních objektů, komunikací i zpevněných venkovních ploch v areálu.

Vlastní provozování záměru KARO v projektovaných kapacitách bude z hlediska potřebných vstupů vyžadovat především zajištění odběru el. energie, zásobování vodou a dovoz paliva pro výrobu tepla.

Zajištění dodávky el. energie bude provedeno z místní distribuční sítě vedení VN 1x22 kV přes vlastní trafostanici umístěnou v areálu.

Zásobování vodou bude zajištěno z vlastního zdroje – vrtané studny v areálu. Použití čerpané vody pro pitné účely bude závislé na výsledku rozborů kvality vody. V případě, že voda z místního zdroje nebude vyhovovat požadavku pro pitnou vodu, musí být potřeba pitné vody zajištěna náhradním způsobem.

Palivem pro výrobu tepla v místních zdrojích areálu bude LTO, jeho dovoz bude zajišťován přes oprávněnou distribuční firmu.

Dopravní zatížení stávajících pozemních komunikací bude poměrně nízkou obslužnou dopravou areálu posuzovaného záměru nevýznamné.

Vlastní období výstavby areálu posuzovaného záměru KARO bude vyžadovat nároky na odvoz přebytečné zeminy a potřebu dovozu stavebních materiálů a dílců pro realizaci stavebních objektů. Vzhledem k tomu, že se bude jednat o jednorázovou a konečnou potřebu, která bude zajištěna dovozem z okolních dobývacích prostorů a výroben, nejsou tyto jednorázové nároky posouzeny jako významný vliv na sledované složky životního prostředí.

Po stránce vstupních požadavků na realizaci i provozování, lze posuzovaný záměr KARO hodnotit jako málo významný a bez prokazatelných negativních vlivů na sledované složky životního prostředí v zájmovém území.

Souhrn údaje o výstupech

Provozování areálu posuzovaného záměru KARO, z hlediska jeho vyhodnocených výstupů, nevyvolá žádné významné zhoršující vlivy na sledované složky životního prostředí.

- Produkovaná množství emisí ze spalovacích zdrojů na výrobu tepla a z obslužné dopravy budou velmi nízká a jejich příspěvek nijak významně neovlivní stávající imisní situaci a kvalitu ovzduší.

- Splaškové odpadní vody budou v celém produkovaném objemu jímány a vyváženy k likvidaci do nejbližšího vhodného provozu ČOV. Dešťové odpadní vody budou vyčištěny v instalovaných zařízeních a vypouštěny přes vsakovací objekt v areálu.

- Přepokládaná produkce odpadů bude obsahovat především zbytky obalových materiálů skladovaného zboží a směsný komunální odpad bez nebezpečných vlastností. Ostatní druhy odpadů budou velmi nízké a jejich zneškodnění bude prováděno oprávněnou osobou.

- Významné stacionární zdroje hluku se v provozech areálu nebudou vyskytovat, početně nevýznamná obslužná doprava bude napojena na blízký nájezd na dálnici D 1. Provoz areálu ani jeho obslužné dopravy nebude, vzhledem k jeho poloze, hlukově zatěžovat chráněný venkovní prostor nejbližší zástavby obce Ostředek.

- Vzhledem k charakteru a způsobu využívání areálu posuzovaného záměru KARO nejsou pravděpodobná rizika havárií a s provozováním zařízení způsobujících vibrace, nebezpečné složky záření nebo jiných negativních faktorů není v prozovech areálu uvažováno.

Všechny vyhodnocené provozní vlivy areálu posuzovaného záměru KARO lze označit z hlediska sledovaných složek životního prostředí a z hlediska ochrany veřejného zdraví za podlimitní a nevýznamné, bez nutnosti řešení doplňujících nebo speciálních ochranných opatření.

Charakteristika záměru

Velikost – posuzovaný záměr KARO bude plnit funkci logisticky – skladovacího areálu, který zastavěnou plochou přesahuje stanovená kritéria pro posuzování vlivů na životní prostředí. Vzhledem k projektem navrženému způsobu využívání a druhům skladovaného zboží v areálu, však nejsou vyhodnoceny žádné významné vlivy na sledované složky životního prostředí.

Kumulace jeho vlivů s vlivy jiných záměrů – areál posuzovaného záměru KARO bude umístěn na části plochy zemědělských pozemků u dálnice D 1, které jsou navrženy pro komerční způsob využití. Kumulace zjištěných nevýznamných vlivů posuzovaného záměru s vlivy jiných záměrů není v území dotčeném jeho výstavbou předpokládána.

Využívání přírodních zdrojů – realizace posuzovaného záměru KARO bude vyžadovat pouze jednorázové nároky na stavební materiály i suroviny pro výstavbu a vyvolá trvalý zábor ZPF. Materiální nároky na výstavbu budou řešeny dovozem z okolních těžebních prostorů a výroben. Vlastní provozování posuzovaného záměru KARO pak nebude mít žádné další požadavky na využívání přírodních zdrojů.

Produkce odpadů – významnější produkce odpadů je předpokládána především u druhů tvořících zbytky obalových materiálů skladovaného zboží. Bude se jednat o odpady bez nebezpečných vlastností, s běžnými nároky na jejich zneškodnění nebo recyklaci. Zneškodnění ostatních druhů odpadů bude zajištěno oprávněnými osobami.

Znečišťování životního prostředí a vlivy na veřejné zdraví – z hlediska těchto zjišťovaných negativních dopadů z provozování posuzovaného záměru KARO nejsou, vzhledem k poloze areálu a k navrženému technickému zajištění staveb, reálné žádné významné vlivy jak z hlediska znečišťování životního prostředí, tak z hlediska vlivů na veřejné zdraví.

Rizika havárií zejména vzhledem k navrženému použití látek a technologií – u charakteru areálu posuzovaného záměru nejsou rizika vzniku havarijních situací předpokládána.

Souhrn údajů o stavu životního prostředí v dotčeném území

Z provedeného vyhodnocení údajů environmentálních charakteristik dotčeného území, na kterém je navržena realizace posuzovaného záměru KARO, je zřejmé:

Dotčené území je umístěno v extravilánu a je tvořeno nezastavěnými pozemky, které jsou využívány pro zemědělské účely.

V dotčeném území výstavbou se nevyskytuje žádný z prvků chráněných ve smyslu zákona č. 114/1992 Sb. o ochraně přírody a krajiny, v platném znění. Rovněž výskyt zvláště chráněných druhů živočichů a rostlin zde není předpokládán. Do dotčeného území nezasahuje žádný prvek ÚSES.

Dotčené území posuzovaného záměru KARO nemá charakter území historického, kulturního nebo archeologického významu, není rovněž územím hustě zalidněným ani územím zatěžovaným nad míru únosného zatížení (včetně starých ekologických zátěží).

Na dotčeném území se nenachází žádná naleziště nerostných surovin, prameniště vody ani těžební nebo dobývací prostory, rovněž po realizaci záměru nedojde k narušení nebo omezení žádného přírodního zdroje.

Z provedeného vyhodnocení stávajícího stavu složek životního prostředí na dotčeném území, které budou pravděpodobně ovlivněny provozováním posuzovaného záměru KARO, je zřejmé: Podle zjištění bude hluková zátěž a znečištění ovzduší z působení provozu zdrojů areálu KARO pouze místnímu dosahu a není reálný předpoklad, že tyto provozní vlivy se budou významněji projevovat mimo dotčené území.

Stávající znečištění ovzduší dotčeného území je rozhodujícím způsobem ovlivněno provozem

silniční dopravy na dálnici D 1. Podle provedeného odhadu je u základních znečišťujících látek, které mají vyhlášený imisní limit pro ochranu zdraví lidí, ekosystémů a vegetace, hodnoceno jako střední znečištění.

Stávající hluková zátěž venkovního prostoru dotčeného území je rovněž určena hlukem z dopravy na dálnici D 1, podle stávajícího způsobu využití však není hluková zátěž ve venkovním prostoru dotčeného území limitována. Nejbližší chráněný venkovní prostor zástavby obce Ostředek je chráněn realizovaným protihlukovým opatřením u dálnice D 1.

Po realizaci posuzovaného záměru KARO nedojde u těchto zátěží k žádným významným změnám.

U ostatních složek životního prostředí není předpokládáno žádné významné negativní ovlivnění z výstavby ani z provozování posuzovaného záměru KARO proti stávajícímu stavu.

Umístění záměru

Dosavadní využívání území a priority jeho trvale udržitelného využívání – posuzovaný záměr KARO je novostavbou logisticky – skladovacího areálu s administrativním zázemím. Areál bude postaven na volném nezastavěném zemědělském pozemku, který je určen pro komerční využití, v blízkosti mimoúrovňové křižovatky silnice II/110 s dálnicí D 1 (Exit 34 Ostředek).

Jak je zřejmé z vyhodnocených vstupních i výstupních údajů posuzovaného záměru KARO, jsou možné nepříznivé vlivy z provozování areálu i z období jeho výstavby vyhodnoceny jako málo významné, pouze lokálního dosahu a jejichž dopady lze sledovat pouze v blízkém okolí areálu.

Realizace posuzovaného záměru KARO je podmíněna trvalým zábořem ZPF malého rozsahu ve III. třídě ochrany zemědělských půd. Ostatní zásahy vyvolané realizací areálu KARO lze hodnotit jako minimální a které nijak zásadně negativně neovlivní dosavadní způsob ani priority trvale udržitelného využívání dotčeného území.

Relativní zastoupení, kvalita a schopnost regenerace přírodních zdrojů – v území dotčeném výstavbou posuzovaného záměru KARO nejsou evidovány žádné zdroje nerostných surovin ani jiných přírodních zdrojů.

Schopnost přírodního prostředí snášet zátěž – realizace posuzovaného záměru KARO bude vyžadovat jednorázové nároky na stavební materiály i suroviny, které budou řešeny dovozem z okolních těžebních prostorů a výroben. Vlastní provozování posuzovaného záměru KARO vzhledem k technickému a stavebnímu zajištění nepřinese žádnou novou zátěž přírodního prostředí proti stávajícímu stavu (produkce emisí, hluku, dešťových vod, odpadů apod.).

Souhrn údajů o vlivech záměru na veřejné zdraví a na životní prostředí

Na základě dokladovaných výsledků a závěrů provedených hodnocení je možné konstatovat, že nebyly prokázány žádné významné nebo zhoršující vlivy působené posuzovaným záměrem KARO, které by byly příčinou ohrožení veřejného zdraví nebo sledovaných složek životního prostředí.

Vzhledem k těmto skutečnostem není předpokládána realizace žádných zvláštních ochranných opatření.

Charakteristika předpokládaných vlivů záměru na obyvatelstvo a životní prostředí

Zvážení potenciálně významných vlivů záměru ve vztahu k rozsahu, přesahování státních hranic, velikosti, složitosti, pravděpodobnosti, trvání, frekvenci, vratnosti atd. – posuzovaný záměr KARO řeší výstavbu logisticky – skladovacího areálu s administrativním zázemím, který bude umístěn v extravilánu na pozemcích sloužících k zemědělským účelům a se kterými je dále uvažováno s využitím pro komerční účely.

Potenciálně nejvýznamnější vlivy z provozu v areálu (např. hluková zátěž a znečištění ovzduší) budou mít pouze místní dosah v okolí areálu na dotčeném území vlastní výstavbou. Nejbližší obytná zástavba obce Ostředek v území je od místa výstavby areálu oddělena trasou dálnice D 1 a leží mimo dosahu možných přímých vlivů posuzovaného záměru KARO.

Rizika havárií zejména vzhledem k navrženému účelu a technologií stavby nejsou u posuzovaného záměru předpokládána

Obsah poskytnutých podkladů, údajů i znalostí o dotčeném území byl dostačující pro posouzení

vlivů v podrobnostech vyžadovaných zjišťovacím řízením, zásadní nedostatky pro specifikaci možných vlivů nebyly zjištěny.

Negativní vlivy z hlediska ohrožení veřejného zdraví nebo jiných negativních dopadů na populaci v širším území nejsou u posuzovaného záměru KARO prokázány.

Z těchto důvodů nebylo přistoupeno k vypracování samostatného posouzení vlivů záměru KARO na veřejné zdraví oprávněnou osobou.

9. ČÁST H – PŘÍLOHA

9.1.1. Vyjádření příslušného stavebního úřadu k záměru z hlediska územně plánovací dokumentace



Městský úřad Sázava, odbor výstavby a životního prostředí
Školská 194, Sázava

Č.j: SU 1248/105/2006-JIN-D
Vyřizuje: Pavlína Drahotová
E-mail: stavebni@mestosazava.cz
Telefon: 327551047

Sázava, dne: 28.2.2006

Adresát:

AS PROJECT CZ s.r.o.
U Prostředního mlýna 128
393 01 PELHŘIMOV

Věc:

Výstavba průmyslového areálu firmy Karo Leather a.s. k.ú. Ostředek

Dne 15.2.2006 jste nás požádali o vyjádření, zda výše uvedený záměr je v souladu s územně plánovací dokumentací.

Městský úřad Sázava, odbor výstavby a životního prostředí uvádí: dle schváleného územního plánu Obce Ostředek jsou pozemky pro výstavbu areálu zařazeny v ploše pro komerční využití, kde mezi přípustné funkce patří: zařízení pro skladování, administrativa a dominantní fce v této ploše jsou mimo jiné prodejní sklady, parkoviště související s programem využití, zpevněné plochy, ochranná zeleň apod. Z tohoto důvodu Váš záměr je v souladu se schváleným územním plánem.

Architektonické zásady pro tuto plochu jsou stanovovány individuálně s tím, že nové objekty nesmí svým charakterem narušit celkový ráz daného prostředí.

MĚSTSKÝ ÚŘAD SÁZAVA
STAVEBNÍ ÚŘAD
285 06 S Á Z A V A
-2-

Pavlína Drahotová
vedoucí odboru výstavby a životního prostředí

9.1.2. Stanovisko orgánu ochrany přírody, pokud je vyžadováno podle § 45i odst. 1 zákona č. 114/1992 Sb., ve znění zákona č. 218/2004 Sb.**Krajský úřad Středočeského kraje**

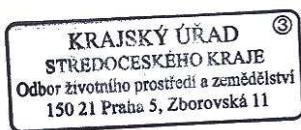
ODBOR ŽIVOTNÍHO PROSTŘEDÍ A ZEMĚDĚLSTVÍ

V Praze dne: 3.1.2007 Enving s.r.o.
Číslo jednací: 00233/2007/KUSK-OŽP/Rj Staňkova 557/18a
Vyřizuje: Ing. Květoslava Rejlová /linka 656 602 00 Brno

Věc: Stanovisko orgánu ochrany přírody k hodnocení důsledků koncepcí a záměrů na evropsky významné lokality a ptačí oblasti

Krajský úřad Středočeského kraje, odbor životního prostředí a zemědělství, obdržel dne 2.1.2007 Vaši žádost o stanovisko k záměru „Výstavba areálu pro firmu KARO LEATHER a.s.“ v k.ú. Ostředek. Areál postavený na ploše průmyslové zóny Ostředek bude sloužit jako ucelený komplex se dvěma logistickými halami, provozně skladovací halou a administrativní budovou. Žádost o stanovisko je požadována jako povinná příloha k oznámení podle zákona č. 100/2001 Sb., o posuzování vlivů na životní prostředí.

Jako orgán ochrany přírody příslušný podle ust. § 77a odst. 3, písm. w) zákona č. 114/1992 Sb., o ochraně přírody a krajiny, ve znění pozdějších předpisů, sdělujeme, že v souladu s ust. § 45i zákona č. 114/1992 Sb., lze vyloučit významný vliv předloženého projektu samostatně i ve spojení s jinými projekty na evropsky významné lokality a ptačí oblasti stanovené příslušnými vládními nařízeními.



RNDr. Jaroslav Obermajer
vedoucí odboru životního prostředí
a zemědělství

v.z. Ing. Zdeňka Šimová
vedoucí oddělení
ochrany přírody a krajiny

ZÁVĚR

zpracovatel Oznámení posuzovaného záměru s názvem:

„Výstavba areálu pro firmu KARO LEATHER a.s.“

při zohlednění:

- funkčního charakteru stavby záměru,
- navrženého umístění stavby záměru,
- posouzení stávajícího stavu životního prostředí v dotčeném území,
- vyhodnocení předpokládaných vlivů záměru na veřejné zdraví a sledované složky životního prostředí,
- a při zajištění některých zásad a dílčích problémů specifikovaných pro přípravu, realizaci a provozování stavby záměru,

došel k závěru, že realizace posuzovaného záměru je pro dotčené území únosná a přijatelná.

Při přípravě, realizaci a provozování záměru KARO budou zohledněny zásady a dílčí problémy specifikované v části 5.4. D.4 tohoto Oznámení. Jak vyplývá z těchto požadavků, žádný z nich nepřesahuje rámec běžných povinností, vyplývajících z platné právní úpravy pro provádění staveb a pro zajištění ochrany veřejného zdraví i životního prostředí.

Zpracovatel Oznámení proto navrhuje, aby příslušný úřad proces posuzování vlivů na životní prostředí u záměru KARO, který je vedený podle § 7 zákona č. 100/2001 Sb., v platném znění, ukončil již ve zjišťovacím řízení.

Datum zpracování Oznámení:

V Brně dne 22. prosince 2006

Jméno, příjmení, pracoviště a telefon zpracovatele Oznámení:

Ing. Miroslav Lepka

ENVING s.r.o. Staňkova 557/18a, 602 00 Brno
tel/fax: 549 210 356, 541 240 857, e-mail: lepka@enving.cz

Podpis zpracovatele Oznámení:

.....

Ing. Miroslav Lepka