

Oznámení záměru pro zjišťovací řízení

dle § 6 zákona č. 100/2001 Sb., o posuzování vlivů na životní prostředí

**Novostavba areálu půjčovny bednění a pažení
firmy Bepatech spol. s r.o.
na p.p.č. 5010/53 k.ú. Staré Benátky –
průmyslová zóna Benátky nad Jizerou**

březen 2007

Zpracovatel oznámení: Ing. Jiří Rozkovec
Bosenská 552/9
460 01 Liberec
autorizovaný inženýr v oboru pozemních staveb
telefon: 602 137 831

Spolupráce: Ing. David Hofrichter
BEPATECH s r.o.
Svobody 223/73 – Liberec
telefon: 777 203 367

Oznámení je zpracováno podle zákona č. 100/2001 Sb. o posuzování vlivů na životní prostředí ve znění pozdějších předpisů, přílohy č.1, kategorie II (záměry vyžadující zjišťovací řízení):

Struktura Oznámení odpovídá příloze č. 3 zákona č. 100/2001 Sb.

Obsah

A. Údaje o oznamovateli

A.I. Oznamovatel

A.II. Oprávněný zástupce oznamovatele

B. Údaje o záměru

B.I. Základní údaje

B.I.1. Název záměru a jeho zařazení podle přílohy č.1

B.I.2. Kapacita (rozsah) záměru

B.I.3. Umístění záměru

B.I.4. Charakter záměru a možnost kumulace s jinými záměry

B.I.5. Zdůvodnění potřeby záměru a jeho umístění, včetně přehledů zvažovaných variant a hlavních důvodů (i z hlediska ŽP) pro jejich výběr, resp. odmítnutí

B.I.6. Stručný popis technického a technologického řešení záměru

B.I.7. Předpokládaný termín zahájení realizace záměru a jeho dokončení

B.I.8. Výčet dotčených územně samosprávných celků

B.I.9. Výčet navazujících rozhodnutí podle § 10 odst.4 a správních úřadů, které budou tato rozhodnutí vydávat

B.II. Údaje o vstupech

B.II.1. Půda

B.II.2. Voda

B.II.3. Ostatní surovinové a energetické zdroje

B.II.4. Nároky na dopravní a jinou infrastrukturu

B.III. Údaje o výstupech

B.III.1. Ovzduší

B.III.2. Odpadní vody

B.III.3. Odpady

B.III.4. Zdroje hluku pro pracovní a životní prostředí

B.III.5. Popis rizik bezpečnosti provozu

C. ÚDAJE O STAVU ŽIVOTNÍHO PROSTŘEDÍ V DOTČENÉM ÚZEMÍ

C.1. Výčet nejzávažnějších environmentálních charakteristik dotčeného území

C.1.1. Půda

C.1.2. Voda, přírodní léčivé zdroje

C.1.3. Klima

C.1.4. Ochrana přírody

C.1.5. Horninové prostředí a přírodní zdroje

C.1.6. Nemovité kulturní památky

C.1.7. Území hustě zalidněná

C.1.8. Situování záměru ve vztahu k územně plánovací dokumentaci

C.2. Stručná charakteristika stavu složek životního prostředí v dotčeném území, které budou pravděpodobně ovlivněny

D. Údaje o vlivech záměru na veřejné zdraví a na životní prostředí

D.1. Charakteristika možných vlivů a odhad jejich velikosti a významnosti

D.2. Rozsah vlivů vzhledem k zasaženému území a populaci

D.3. Údaje o možných významných nepříznivých vlivech přesahujících státní hranici

D.4. Opatření k prevenci, vyloučení, snížení, popřípadě kompenzaci nepříznivých vlivů

D.5. Charakteristika nedostatků ve znalostech, které se vyskytly při specifikaci vlivů

E. Porovnání variant řešení záměru

F. Všeobecně srozumitelné shrnutí netechnického charakteru

G. Podklady

H. Přílohy a doplňující údaje

A. Údaje o oznamovateli

A.I. Oznamovatel:

Subjekt: Bepatech spol. s r.o.

IČO: 48584380

Sídlo: Kulkova 10, č.p. 4231, Židenice, Brno
PSC 615 00

A.II. Oprávněný zástupce oznamovatele:

Jméno, příjmení, sídlo a telefon oprávněného zástupce oznamovatele:

Ing. Václav Jilma
Bepatech spol. s r.o.
Vršovické nám. 2
101 00 Praha
775 576 510

B. Údaje o záměru

B.I. Základní údaje

B.I.1. Název záměru a jeho zařazení podle přílohy č.1

Název: Novostavba půjčovny bednění a pažení firmy Bepatech s.r.o.

Zařazení podle přílohy č.1:

10.6 Skladové nebo nákupní komplexy včetně nákupních středisek, o celkové výměře nad 3000 m² zastavěné plochy; parkoviště nebo garáže s kapacitou nad 100 parkovacích stání v součtu pro celou stavbu.

B.I.2. Kapacita (rozsah) záměru

Celková plocha stavebního pozemku 18 002 m²

Zastavěná plocha:

Zastavěná plocha haly	2 009 m ²
Zastavěná plocha správní budovy	445 m ²
Celková zastavěná plocha	2 454 m ²
Plocha zpevněná štěrkem	2 770 m ²
Skладová a manipulační plocha betonová	7 888 m ²
Asfaltové komunikace	1 454 m ²
Dlážděné chodníky	377 m ²
Ozeleněné plochy	3 416 m ²

B.I.3. Umístění záměru

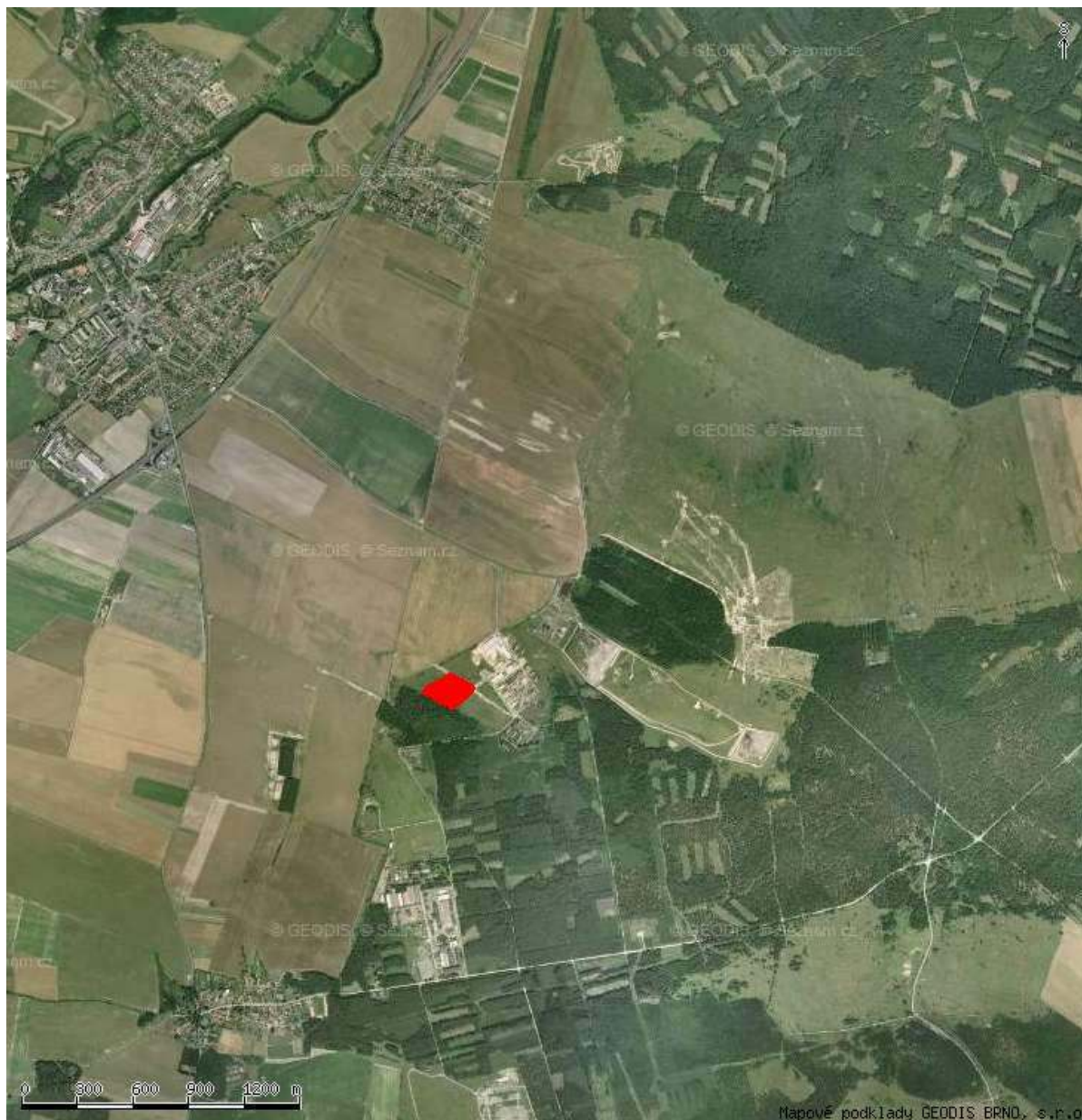
Kraj: Středočeský

Okres: Mladá Boleslav

Obec: Benátky nad Jizerou

Katastrální území: Staré Benátky 602 124

Pozemky: p.p.č. 5010/53



Rámcový zakres umístění záměru

Projekt výstavby skladového areálu je navrhován v průmyslové zóně situované v jihovýchodní části správního území města Benátky nad Jizerou. Území průmyslové zóny leží zcela mimo obytnou zástavbu. Nejbližší obytná zástavba se nachází severozápadním směrem ve vzdálenosti cca 2km. Dopravně bude skladový areál napojen na komunikaci průmyslové zóny III/27212 na místní komunikace Benátek nad Jizerou s návazností na rychlostní komunikaci I/10 Praha - Mladá Boleslav.

B.I.4. Charakter záměru a možnost kumulace s jinými záměry

Předmětem posuzovaného záměru je výstavba stavebních objektů, označených jako SO 01 - skladová jednopodlažní hala, SO 02 - dvoupodlažní administrativně-správní budova, dále souvisejících stavebních objektů SO 3 - zpevněné plochy, SO 4 - dešťová kanalizace, SO 5 - přípojka splaškové kanalizace, SO 6 - přípojka vodovodu, SO 7 - přípojka plynovodu, SO 8 - přípojka NN, SO 9 - venkovní osvětlení, SO 10 - sadové úpravy, SO 11 jeřábová dráha a portálový jeřáb.

Skladová hala bude sloužit ke skladování převážně ocelových prvků systémového bednění a pažení a souvisejících produktů, jako jsou překližkové desky, betonové a plastové spotřební prvky do betonu atp. Administrativně – správní budova pak bude využívána jako logisticko-projekční centrum společnosti Bepatech s r.o. tzn. kancelářské prostory, sídlo vedení atp. a současně jako zázemí pro pracovníky skladové haly.

Předmětné území se nachází v prostoru bývalého vojenského prostoru Staré Benátky. Staveniště leží v průmyslové zóně, v území, které je dle platného územního plánu definováno jako území pro výrobu a skladování. Předkládaný podnikatelský záměr investora - vybudování skladového areálu - je tedy v souladu s územním plánem. Umístění vyhovuje obecným technickým požadavkům na výstavbu stanoveným vyhláškou č. 137/1998 Sb.

B.I.5. Zdůvodnění potřeby záměru a jeho umístění, včetně přehledů zvažovaných variant a hlavních důvodů (i z hlediska ŽP) pro jejich výběr, resp. odmítnutí

Výstavba areálu vyplývá z podnikatelského záměru oznamovatele. O jejím umístění rozhodlo několik důvodů:

- lokalita se nachází na území vymezeném pro danou činnost
- veškeré pozemky jsou ve vlastnictví oznamovatele
- lokalita je umístěná v dostatečné vzdálenosti od obydlené zóny
- záměr je v souladu se schváleným územním plánem
- dojde k využití nevyužívaného areálu bývalého vojenského prostoru

- zanedbatelný není ani vznik nových pracovních míst (25-30 zaměstnanců).

Záměr je předkládaný pouze v jedné variantě vzhledem ke skutečnosti, že lokalita je k danému účelu určena a veškeré pozemky určené pro realizaci záměru jsou ve vlastnictví oznamovatele.

Zvážení nulové varianty

Posuzovaný záměr bude umístěn na pozemcích podle územního plánu určených pro území pro výrobu a skladování. Tomuto určení plánovaná činnost plně vyhovuje. V případě, že by posuzovaný záměr nebyl realizován, bude lokalita využita k podobným účelům.

B.I.6. Stručný popis technického a technologického řešení záměru

SO 1 Skladová hala

Je navrhována jednodílná nepodsklepená hala délky 72,5 m o rozponu 28,0 m. Půdorysný rozměr haly bude 70,5 x 28,5 m, výška pod vazník 6,0 m, výška k atice 8,05 m. Sloupy po délce budou kladeny v modulu 6,0 m.

Nosnou konstrukci budou tvořit železobetonové prefabrikované sloupy, na něž budou kladeny betonové předpjaté prefabrikované střešní vazníky. Sloupy budou vetknuty do betonových základových patek.

Střešní plášť bude tvořen ocelovým trapézovým plechem s tepelnou izolací a povlakovou krytinou. Střecha bude odvodněna vnitřními gravitačními svody. Obvodový plášť bude ze sendvičových ocelových panelů, upevněných ke sloupům. Uprostřed každého pole budou obvodové panely vyztuženy proti účinkům tlaku větru vloženým ocelovým sloupem. Podlaha v hale bude ze železobetonové strojně hlazené desky, uložené na hutněné vrstvě drceného kameniva. V obvodové stěně bude zřízeno celkem pět elektromotoricky poháněných vrat. Denní osvětlení a větrání bude zajištěno střešními polykarbonátovými světlíky.

SO 2 Správní budova

Správní budova bude dvoupodlažní, nepodsklepená. Bude mít obdélníkový půdorys rozměrů 36,4 x 12,6 m. Konstrukční výška podlaží bude 3,41 m, celková výška k atice 7,3 m.

Nosná konstrukce bude tvořena železobetonovými prefabrikovanými sloupy s podélnými průvlaky a ztužidlem ve štítech. Sloupy budou vetknuty do základových betonových patek. Na průvlaky budou kladeny stropní předpjaté dutinové panely typu Partek. V 1. NP je konstrukční systém řešen jako podélný dvojtrakt s rozponem 2 x 6,0 m. V 2. NP bude prostřední řada sloupů vypuštěna a budou použity panely na rozpon 12,0 m.

Střecha bude plochá, s mírným vnitřním spádem se spádovou vrstvou z lehkého betonu nebo ze spádových klínů z tepelné izolace. Střecha je navrhována jako jednoplášťová s tepelnou izolací a povlakovou krytinou, odvodnění vnitřními gravitačními svody.

Uvnitř budovy bude zřízeno železobetonové dvouramenné přímé schodiště.

Obvodový plášť bude zděný, s vodorovnými pásy oken. Cihelné zdivo bude zvenčí opatřeno zavěšenou provětrávanou fasádou z lakovaných plechových kazet, doplněnou tepelnou izolací z minerálně vláknitých desek s difusně otevřenou větrovou zábranou.

Podlahy na terénu budou navrženy jako těžké plovoucí, s cementovým potěrem na tepelné izolaci a s nášlapnou vrstvou z keramické dlažby. V kancelářích budou na vyrovnávací potěr lepeny zátěžové koberce. Příčky budou většinou zděné, v 2.NP mezi kanceláři se použijí lehké hliníkové příčky prosklené.

B.I.7. Předpokládaný termín zahájení realizace záměru a jeho dokončení

Termín zahájení: 2007

Termín dokončení: 2008

B.I.8. Výčet dotčených územně samosprávných celků

Obec Benátky nad Jizerou

B.I.9. Výčet navazujících rozhodnutí podle § 10 odst.4 a správních úřadů, které budou tato rozhodnutí vydávat

- Stavební povolení vydané příslušným obecným stavebním úřadem, zde MěÚ Benátky nad Jizerou
- Stavební povolení vydané speciálním stavebním úřadem – příslušným vodoprávním úřadem, magistrát města Mladá Boleslav

B.II. Údaje o vstupech

B.II.1. Půda

Areál bude umístěn na pozemku č. 5010/53, k.ú. Staré Benátky 602124

Druh pozemku: ostatní plocha

Využití pozemku: jiná plocha, bez BPEJ

Pozemek je ve vlastnictví investora

V současné době je pozemek nezastavěný a nevyužívaný.

Na základě ohlášení jednoduchých terénních úprav MěÚ v Benátkách nad Jizerou - Stavebnímu úřadu, byly provedeny dílčí jednoduché terénní úpravy pozemku – jeho srovnání a sejmutí ornice, která je deponována na pozemku. Současně byly odstraněny náletové křoviny a pozemek byl kompletně vyčištěn.

Vynětí ze ZPF

Záměr nevyžaduje vynětí ze zemědělského půdního fondu. Nedotkne se ani lesní půdy.

B.II.2. Voda

Pitná voda

Zásobování pitnou vodou bude zajištěno vodovodní přípojkou z veřejného vodovodního řadu ve správě společnosti Vodovody a kanalizace Ml. Boleslav a.s.

V areálu bude zaměstnáno cca 30 lidí, z toho 15 v administrativě, 15 ve skladu, resp. skladovací hale. Předpokládaná roční potřeba vody pro ně bude dosahovat cca 765 m³/rok.

Technologická voda

Jedná se pouze o skladování systémového bednění a pažení. Technologická voda potřeba nebude.

B.II.3. Ostatní surovinové a energetické zdroje

Suroviny, pomocné materiály a další látky

Při výstavbě budou použity běžné mechanizmy. Kromě běžných stavebních materiálů použitých na provedení staveb a zeminy na provedení drobných terénních úprav (výkopový materiál) nevznikne potřeba dalších surovin.

Zásobování elektrickou energií

Objekt bude elektrickou energií zásobovaný přípojkou z veřejné rozvodné sítě ve správě skupiny ČEZ a.s. Předpokládaná roční spotřeba elektrické energie je 138 MWh/rok.

Vytápění

Předběžná tepelná bilance

Položka	Potřeba tepla (kW)	Roční spotřeba tepla (MWh)	Instalovaný výkon (kW)
Vytápění a větrání - AB	61	96	
Ohřev TV	25	13	
Celkem AB	86	109	90
Vytápění - hala	40	37	44
Celkem		146	

Průměrná roční spotřeba tepla v areálu bude 146 MWh (525 GJ).

Zdrojem tepla pro vestavbu bude plynová kotelna umístěná v samostatné místnosti v 1.NP. Na základě tepelné bilance je jako zdroj tepla navržena kaskáda dvou závěsných plynových kotlů o výkonu 45 kW. Vzhledem k výkonu celé kotelny do 100 kW se nebude jednat o kotelnu ve smyslu Vyhlášky č.91/1993 Sb a ČSN 07 0703. Odvod spalin od kotlů bude proveden společným kouřovodem do komína, spalovací vzduch bude do místnosti přiváděn neuzavíratelným otvorem ve fasádě. Kotle budou napojeny na otopný systém, elektroinstalaci, přívod plynu a kouřovody.

Každý kotel je vybaven základní automatikou, regulaci výkonu kotlů v závislosti na potřebě tepla zajistí kaskádová regulace. Předpokládá se, že ohřev vzduchu a vytápění v části prostoru haly, kde jsou prováděny opravy, bude zajištěno teplovzdušnými cirkulačními jednotkami umístěnými pod střechou. Tyto jednotky vyfukují ohříváný cirkulační vzduch k podlaze haly. Pro vytápění budou použity 2 plynové vytápěcí jednotky SAHARA plus G s tlakovým hořákem na spalování zemního plynu o výkonu 22 kW. Předpokládaná roční spotřeba plynu je 18 000 m³/rok

B.II.4. Nároky na dopravní a jinou infrastrukturu

Vjezd na pozemky bude z přilehlé nově zbudované komunikace č. poz. 5010/44 nově zřízeným vjezdem v SV části stavebního pozemku.

Zpevněné plochy budou mít částečně betonový, částečně živičný a částečně štěrkový povrch, složení konstrukce vozovek bude navrženo pro těžká vozidla.

Předpokládané dopravní zatížení je uvedené v následující tabulce.

Předpokládané dopravní zatížení

Proces	Druh vozidla	Četnost navážení
Navážení a odvoz materiálů	Kamion s bedněním 24 t	1x denně
	Kamion s pažením 24 t	1x denně
	Nákladní automobil 3,5 t	3x denně
	Nákladní automobil 7,5 t	2x denně
Odvoz odpadů	Nákladní automobil 7,5 t	26x ročně
Osobní doprava	osobní automobil	20 denně

Dopravně bude areál napojen komunikací průmyslové zóny III/27212 na místní komunikace Benátek nad Jizerou s návazností na rychlostní komunikaci I/10 Praha - Mladá Boleslav. Je možno konstatovat, že uvedená příjezdová komunikace do průmyslové zóny je odkloněna od trvale obytné zóny (vzdálenost stavebního pozemku cca 2,5 km od okraje obytné zóny).

B.III. Údaje o výstupech

B.III.1. Ovzduší

Období výstavby záměru

Po dobu výstavby budou zdroji znečišťování vnějšího ovzduší stavební práce (skrývání zeminy, výkopové práce, úpravy terénu apod.). Bude se především jednat o nahodilé zdroje prašnosti krátkodobého charakteru. Možné zdroje je třeba eliminovat vhodnými opatřeními, v závislosti na charakteru prací a klimatických podmínkách.

Dalšími zdroji znečišťování ovzduší v období výstavby budou emise z provozu stavebních strojů, nákladních vozidel a dalších mechanismů. Nepředpokládá se významné znečištění ovzduší. Z hlediska časového působení se bude jednat o jednorázové a krátkodobé působení.

Období provozování záměru

Vytápění administrativní budovy a ohřev TUV v zimním období bude zajištěn plynovým kotlem na zemní plyn a dvěma vytápěcími jednotkami SAHARA plus G o celkovém výkonu cca 90 kW. Hlavní škodlivinou emitovanou ze spalování zemního plynu jsou oxidy dusíku NO_x a dále oxid uhelnatý CO. Podle tepelného výkonu plynových spotřebičů se jedná o malé stacionární spalovací zdroje znečišťování ovzduší, které nemají stanoveny emisní limity. Určující pro velikost emisí je spotřeba zemního plynu. Vzhledem k předpokládané roční spotřebě plynu nebude produkce emisí významná.

Podle § 4 odst. 2 písm. a) zákona č. 86/2002 Sb., o ochraně ovzduší a o změně některých dalších zákonů (zákon o ochraně ovzduší), ve znění pozdějších předpisů, jsou silniční motorová vozidla mobilními zdroji znečišťování ovzduší. Mobilní zdroje jsou zákonem o ochraně ovzduší pouze definovány. Podmínky ochrany ovzduší před znečištěním způsobeným mobilními zdroji upravují zvláštní předpisy (např. technického zaměření pro výrobce vozidel, předpisy o podmínkách provozu vozidel na pozemních komunikacích, předpisy o technických prohlídkách a měření emisí vozidel apod.). Nárůst dopravy vyvolaný posuzovaným záměrem nebude významný.

správní budova : $483 \cdot 1 \cdot 0,625 = 302 \text{ m}^3$

zatravněné plochy : $3500 \cdot 0,1 \cdot 0,625 = 219 \text{ m}^3$

celkem : 1783 m³

Zaolejované dešťové vody :

betonová manipulační plocha : $7431 \cdot 0,9 \cdot 0,625 = 4180 \text{ m}^3$

asfaltové komunikace : $1435 \cdot 0,9 \cdot 0,625 = 807 \text{ m}^3$

dlážděné chodníky : $417 \cdot 0,7 \cdot 0,625 = 183 \text{ m}^3$

šterková plocha : $2770 \cdot 0,15 \cdot 0,625 = 260 \text{ m}^3$

celkem : 5430 m³

Roční odtok srážkových vod celkem : 7213 m³

B.III.3. Odpady

V následujících tabulkách je uvedený přehled těch druhů odpadů, jejichž vznik zpracovatel Oznámení předpokládá v průběhu realizace stavby a při běžném provozu areálu.

Výčet odpadů vzniklých při stavbě:

Katalogové číslo odpadu	Kategorizace	Název odpadu
17 05 04	O	Zemina a kamení neuvedené pod číslem 170503
15 01 01	O	Papírové a lepenkové obaly
15 01 02	O	Plastové obaly
15 01 03		Dřevěné obaly
15 01 10	N	Obaly obsahující zbytky nebezpečných látek nebo obaly těmito látkami znečištěné
15 02 02	N	Absorpční činidla, filtrační materiály (včetně olejových filtrů jinak blíže neurčených), čisticí tkaniny a ochranné oděvy znečištěné nebezpečnými látkami
17 01 01	O	Beton
17 01 02	O	Cihly
17 01 07	O	Směsi nebo oddělené frakce betonu, cihel, tašek a keramických výrobků neuvedené pod číslem 17 01 06
17 03 02	O	Asfaltové směsi neobsahující dehet.
20 03 01	O	Směsný komunální odpad

Výčet odpadů vznikajících při provozu areálu:

Katalogové číslo odpadu	Kategorizace	Název odpadu
13 05 01	N	Pevný podíl z lapáků písku a odlučovačů oleje
15 01 01	O	Papír a lepenka
15 01 02	O	Plastové obaly
15 02 02	N	Absorpční činidla, filtrační materiály (včetně olejových filtrů jinak blíže neurčených), čisticí tkaniny a ochranné oděvy znečištěné nebezpečnými látkami
13 05 07	O	Zaolejovaná voda z odlučovačů oleje

V areálu nebudou odpady skladovány, budou pouze jako tříděný odpad shromažďovány v nádobách na určeném označeném místě. Odstraňování všech odpadů bude realizováno prostřednictvím oprávněné osoby.

B.III.4. Zdroje hluku pro pracovní a životní prostředí

Provoz areálu nebude mít podstatný vliv na zvýšení hlukové hladiny lokality. Uvažovaná lokalita leží na nezastavěných pozemcích, které jsou podle schváleného územního plánu určeny pro výrobu a skladování. Původně byly pozemky součástí vojenského prostoru.

Hlavní činností provozovanou v posuzovaném areálu bude skladování systémového bednění a pažení. Provoz hal bude prakticky bezhlučný. Občasný provoz jednoduchých montážních nástrojů nepřispěje k zásadnímu zhoršení současné situace. Zdrojem hluku bude maximálně doprava. Předpokládané dopravní zatížení je uvedeno výše.

Hlukové emise budou zřetelné zejména v období přípravy staveniště, kdy budou produkovány zemními stroji a nákladními vozy, jejich projevy však budou jen místního charakteru. Tento hluk nelze zcela eliminovat, lze jej však výrazně snížit použitím vhodné organizace práce, úpravou staveniště a použitím dočasných protihlukových opatření.

Zpracovatel Oznámení nepředpokládá ovlivnění stávajících hlukových poměrů vlastním provozem posuzovaného záměru tak, aby bylo nutné přijímat protihluková opatření.

B.III.5. Popis rizik bezpečnosti provozu

Ohrožení zdraví člověka

Hlavní činností provozovanou v posuzovaném areálu bude skladování a půjčovna systémového bednění a pažení. Nepředpokládá se používání chemických látek a přípravků s nebezpečnými vlastnostmi podle zákona č. 356/2003 Sb., ve znění platných předpisů. Zdrojem úrazu mohou být pouze elektrická zařízení.

Ohrožení bezpečnosti

V rámci posuzovaného areálu nebudou používány chemické látky a přípravky, které by byly zdrojem ohrožení bezpečnosti.

Ohrožení životního prostředí

Zdrojem ohrožení životního prostředí mohou být automobilové benzíny, nafta příp. oleje, které budou obsaženy v nákladních automobilech dovážejících jednotlivé systémové prvky a v osobních automobilech zaměstnanců. Ropné látky působí škodlivě na vodu, půdu a ovzduší. Je třeba zabránit jejich průniku do spodních a povrchových vod a kontaminaci půdy.

Veškeré manipulační plochy včetně parkoviště budou odvodněny přes odlučovač ropných látek.

C. Údaje o stavu životního prostředí v dotčeném území

C.1. Výčet nejzávažnějších environmentálních charakteristik dotčeného území

C.1.1. Půda

V posuzovaném území pro výstavbu skladového areálu není půda veden v ZPF, ale jako ostatní plocha. Zájmové území navrhované výstavby bylo v minulosti součástí vojenského prostoru, resp. území bývalého vojenského tábora 19. Okolní území je již z části zastavěno průmyslovými objekty a dominantní postavení v okolí má skládka odpadů SOH provozovaná na základě moderních technologií.

V širokém okolí zájmového území výstavby (Mladoboleslavský okres) převládají vzhledem k podnebí plošné hnědozemě na spraši s několika ostrůvky hnědozemích černozemí v centrální a nižší východní části plošiny. na jihu převažují kambizemní pararendziny na opukách a slínech, ostrůvkovitě jsou přimíšeny stenické kambizemě na zbytcích terasových sedimentů. Složitá katéna různých půd vystupuje na svazích údolních zářezů, převažují však typické pararendziny na vápnatých pískovcích.

C.1.2. Voda, přírodní léčivé zdroje

Dotčené území se nachází v povodí řeky Jizery (hydrologické pořadí 1 – 05). V samostatném zájmovém území výstavby skladového areálu se nenachází žádná vodoteč nebo vodní plocha a vlastní lokalita patří do dílčího povodí Jizery bez vyvinuté vodoteče. Řeka Jizera byla vyhlášena vodárenským tokem vyhláškou bývalého MLVH č. 28/75. Pásma hygienické ochrany odběru povrchové vody Jizery i vodního zdroje Káraný jsou vyhlášena rozhodnutím vodního a lesního hospodářství bývalého středočeského KNV v Praze ze dne 18. 3. 1986.

Zájmové území leží v exponované oblasti z hlediska podzemních vod. nachází se v hydrogeologickém povodí vodárensky významného toku Jizera, v Chráněné oblasti přirozené akumulace vod (CHOPAV) Severočeská křída, která byla vyhlášena nařízením vlády ČR č.85 v roce 1981 a ve III. pásmu hygienické ochrany Káranského vodovodu. Nejvýznamnější hydrogeologickou jednotkou dané oblasti je křídový útvar, vykazující nejvydatnější i nejstálější obzory podzemních vod puklinových volnou artézskou hladinou.

Na dotčeném pozemku nejsou evidovány minerální prameny a nejsou zde známy žádné vodní zdroje.

C.1.3. Klima

Oblast Benátek nad Jizerou leží v teplé oblasti, klasifikované jako mírně teplá oblast MT 11. Ta má poněkud vlhčí léto, delší přechodné období a delší trvání sněhové pokrývky. rozptylové podmínky závisí na meteorologických situacích daných rychlostí a směrem větru a stabilitou atmosféry.

C.1.4. Ochrana přírody

Na dotčeném pozemku ani v jeho blízkosti se nenachází žádná zvláště chráněná území, významné krajinné prvky ani evropsky významná stanoviště podle zákona č. 114/1992 Sb., o ochraně přírody a krajiny, ve znění pozdějších předpisů.

Přírodní prostředí zájmového území a jeho širšího okolí v bývalém vojenském prostoru je ovlivněno mnohaletým zemědělským nevyužíváním, narušováním půdy, vypalováním, přesuny povrchových vrstev půdy, přejezdy těžké vojenské techniky, jakož i absencí vstupu veřejnosti do vojenského prostoru. Vlastní lokalita na které je plánována výstavba byla silně poznamenána činností armády neboť se nachází v bývalém vojenském prostoru a ještě před deseti lety sloužila jako autodrom. Po těchto zásazích byla plocha převážně bez vegetačního krytu. Po ukončení provozu vojenského prostoru v roce 1991 začaly plochy se slinitým až písčitém substrátem zarůstat ruderalními druhy a v současné době je území pokryto téměř uzavřeným travinným porostem a objevují se spontánně náletové dřeviny. Lze konstatovat, že území prochází třetím stádiem sekundární sukcese. Biologicky a botanicky není zájmové území taktéž příliš významné.

Nejbližší prvky regionálního ÚSES v okolí zájmového území výstavby byly vymezeny biokoridory (RBK) a regionální biocentra (RBC)

- RBK 1225 - Kateřina až Dubový les – biokoridor zakreslen východně od zájmového území v nejbližší vzdálenosti cca 2,5 km.
- RBC 1012 - Kateřina – vzdáleno cca 3 km jihovýchodně.
- RBC 1015 – Dubový les vzdáleno cca 2,5 km severovýchodně od zájmového území a jde o lesní vegetační typ.

C.1.5. Horninové prostředí a přírodní zdroje

Geomorfologické poměry zájmového území je možno charakterizovat následovně:

System: Hercynský systém

Subsystem: Hercynská pohoří

Provincie: Česká vysočina I

Subprovincie: Česká tabule I₆

Oblast: Středočeská tabule I₆B

Celek: Jizerská tabule I₆B-2

Reliéf terénu v širším zájmovém území je plochý až mírně zvlňný s údolím řeky Jizery. Vlastní území je rovinaté, nadmořská výška činí 195 m n.m. Území je částí křídové pánve tvořené vápnitými pískovci středního turonu, na severozápadě se do nich vkládají polohy kvádrových pískovců, na jihu a jihozápadě vystupují písčité slínovce a lokálně slíny. Tabule je téměř souvisle překryta pokrývkovou spraší takže křídové hornin vystupují povětšinou pouze v údolních zářezích.

Na dotčeném pozemku se nenachází surovinové zdroje, chráněná ložisková území, poddolovaná území ani sesuvy, respektive jiné nebezpečné svahové deformace (poruchy, odvaly apod.).

Z hlediska geologického náleží oblast dolního Pojizeří útvaru vrchní křídy, která je součástí rozlehlé části křídové pánve, vzniklé v mezozoiku. Do centrální podkřídové pánve proniká od západu výběžek středočeského karbonu jako separátní uhelná pánvička, ve které byly ověřeny dvě uhelné sloje.

Na dotčeném pozemku se nenachází surovinové zdroje, chráněná ložisková území, poddolovaná území ani sesuvy, respektive jiné nebezpečné svahové deformace (poruchy, odvaly apod.).

C.1.6. Nemovité kulturní památky

V dotčeném území ani v jeho bezprostředním okolí se nenachází žádné památkově chráněné objekty.

C.1.7. Území hustě zalidněná

Projekt výstavby skladového areálu je navrhován v průmyslové zóně situované v jihovýchodní části správního území města Benátky nad Jizerou. Území průmyslové zóny leží zcela mimo obytnou zástavbu. Nejbližší obytná zástavba se nachází severozápadním směrem ve vzdálenosti cca 2 km. Jedná se o okraj města Benáky nad Jizerou (rodinné domy se zahradou v ulici V Koreji a v ulici Spojovací).

C.1.8. Situování záměru ve vztahu k územně plánovací dokumentaci

Pro dotčené území je zpracována územně plánovací dokumentace. Dotčený pozemek p.p.č. 5010/53 v k.ú. Staré Benátky, je závaznou částí Územního plánu určen jako plocha pro výrobu a skladování. Účel navrhovaného objektu je plně v souladu s tímto regulativem. Vyjádření MěÚ v Benátkách nad Jizerou – Stavebního úřadu je přílohou tohoto oznámení.

C.2. Stručná charakteristika stavu složek životního prostředí v dotčeném území, které budou pravděpodobně významně ovlivněny

Současný stav jednotlivých složek životního prostředí v dotčeném území odpovídá výše uvedeným charakteristikám. Posuzovaný záměr nebude mít významný vliv na jednotlivé složky životního prostředí.

D. Údaje o vlivech záměru na veřejné zdraví a životní prostředí

D.1. Charakteristika možných vlivů a odhad jejich velikosti a významnosti

Významnost jednotlivých vlivů na životní prostředí je hodnocena pomocí následující stupnice relativních jednotek:

- výrazně negativní vliv,
- negativní vliv,
- mírně negativní vliv,
- bez vlivu,
- mírně pozitivní vliv,
- pozitivní vliv,
- výrazně pozitivní vliv.

Velikost rizika z hlediska nevratnosti (ireverzibility) procesu je vyjádřena verbálně následujícími výrazy:

- žádné,
- nízké,
- vysoké.

D.1.1. Vlivy na obyvatelstvo

Posuzovaný záměr by mohl působit na obyvatelstvo zvýšeným hlukem a zvýšeným množstvím imisí v ovzduší vlivem dopravy. Vzhledem k rozsahu záměru, jeho vzdálenosti od obytné zástavby a počtu obyvatel žijících v dotčeném území, lze vlivy záměru na obyvatelstvo považovat za nevýznamné.

Stupeň významnosti: mírně negativní vliv

Riziko nevratnosti: žádné

D.1.2. Vlivy na zemědělskou půdu

Realizací záměru nedojde k trvalému záboru zemědělské půdy. Budoucím provozem nebude docházet k zásahům do zemního prostředí nebo k znečišťování hornin. Při provozu v areálu nebude manipulováno s látkami, které by mohly způsobit znečištění půdy. Jediným rizikem je možnost úniku ropných látek z dopravních prostředků. Toto riziko bude minimalizováno čištěním vod z parkovišť a zpevněných ploch.

Stavbou nebude ovlivněna stabilita terénu ani nedojde k vyvolání erozních vlivů.

Stupeň významnosti: bez vlivu

Riziko nevratnosti: žádné

D.1.3. Vlivy na přírodu

V dotčeném území se nenachází žádná zvláště chráněná území. Staveniště není významné z hlediska botanického ani zoologického. V souvislosti s realizací záměru je nutné pokácet náletové dřeviny na dotčeném pozemku (již bylo zrealizováno). Část staveniště se nalézá v ochranném pásmu lesa. V ochranném pásmu lesa nebudou realizovány žádné nadzemní stavební objekty, pouze zpevněné plochy.

Na nezpevněných plochách v areálu se počítá s vypěstováním trávníku a s výsadbou zeleně, které bude dále pravidelně udržována.

Významnost vlivu: mírně negativní vliv

Riziko nevratnosti: žádné

D.1.4. Vlivy na povrchové a podzemní vody

V zájmovém území se nevyskytují povrchové vodoteče.

Dešťové vody z již realizovaných staveb v průmyslové zóně jsou odváděny do zasakovacích povrchových retenčních nádrží. Dešťové vody z navrhovaného areálu budou rovněž svedeny do zasakovací nádrže s dostatečnou kapacitou.

Na dešťové kanalizaci ze zpevněných ploch a parkovišť bude před jejím vyústěním do retenční nádrže osazen lapač ropných látek pro zachycení případných úkapů ropných látek z dopravních prostředků.

Kvalita vody odváděné do retenční nádrže bude sledována s ohledem na skutečnost, že posuzované území leží ve III. pásmu hygienické ochrany vodovodu Káraný. Kvalita zasakovaných vod bude v souladu s podmínkami, stanovenými v povolení pro jejich vypouštění, vydaným vodoprávním úřadem a v souladu se zákonem o vodách.

Protože veškeré dešťové vody budou zasakovány na stavebním pozemku, nedojde vlivem navrhované výstavby k významnějšímu ovlivnění směru a rychlosti proudění podzemní vody.

V provozu se nebude pracovat s technologickými vodami.

Splaškové vody budou odváděny do veřejné kanalizace a dále do městské ČOV.

Zásobování areálu pitnou vodou bude zajištěno z veřejného vodovodu. Při výstavbě inženýrských sítí ani při zakládání objektu nebudou prováděny hlubší výkopové práce. Po uvedení záměru do provozu vzniknou požadavky na odběr pitné vody v množství cca 480 m³/rok. Vzhledem k malému rozsahu záměru lze předpokládat, že nedojde k negativní změně hydrologických charakteristik ani vlivu na charakter odvodnění oblasti.

Významnost vlivu: bez vlivu

Riziko nevratnosti: žádné

D.1.5. Vlivy na ovzduší

Po dobu výstavby budou zdroji znečišťování vnějšího ovzduší stavební práce (nahodilé zdroje prašnosti krátkodobého charakteru) a emise z provozu strojů a nákladních vozidel. Realizací záměru vznikne nový malý stacionární spalovací zdroj znečišťování ovzduší (plynová kotelna) a dojde k nárůstu dopravy. Vzhledem k malému rozsahu záměru nedojde k významnému negativnímu vlivu na čistotu ovzduší.

Významnost vlivu: mírně negativní vliv

Riziko nevratnosti: žádné

D.1.6. Vlivy na produkci odpadů

Při výstavbě budou vznikat především stavební odpady, po uvedení záměru do provozu budou vznikat zejména komunální odpady a obaly. Odpady budou tříděny

podle druhů. Případné nebezpečné odpady budou ukládány do kontejnerů v uzamykatelné místnosti. S odpady bude nakládáno v souladu s platnou legislativou (budou uzavřeny smlouvy s osobami, které mají oprávnění k nakládání s odpady – bude upřednostňováno využívání odpadů).

Významnost vlivu: mírně negativní vliv

Riziko nevratnosti: žádné

D.1.7. Vlivy na hlukovou situaci

Hlavním zdrojem hluku v období výstavby budou stavební stroje a stavební doprava. Zdrojem hluku při provozování záměru budou dopravní prostředky. V areálu nebudou instalována a provozována žádná technologická zařízení, která by mohla být zdrojem nadměrného hluku nebo vibrací. Vzhledem k předpokládané četnosti dopravy nebude vliv dopravy na hlukovou situaci významný.

Významnost vlivu: mírně negativní vliv

Riziko nevratnosti: žádné

D.1.8. Vlivy na kulturní památky

V zájmovém území ani jeho okolí se nenacházejí žádné chráněné objekty ani místa výskytu archeologických nálezů.

V případě archeologického nálezu budou učiněna nezbytná opatření k jeho ochraně a nález bude oznámen stavebnímu úřadu a orgánu státní památkové péče – odboru památkové péče Středočeského kraje. Z dosavadních zkušeností v lokalitě a vzhledem k tomu, že území bylo v minulosti negativně ovlivňováno vojenskou činností, je pravděpodobnost takového nálezu minimální.

Významnost vlivu: bez vlivu

Riziko nevratnosti: žádné

D.1.9. Vlivy na kulturní hodnoty nehmotné povahy

Výstavbou areálu nemohou být vzhledem k jeho umístění dotčeny životní styl, tradice, ani kulturní hodnoty obyvatelstva, žijícího v okolí.

Významnost vlivu: bez vlivu

Riziko nevratnosti: žádné

D.2. Rozsah vlivů vzhledem k zasaženému území a populaci

Území, kde bude realizován záměr, leží mimo lidská sídla. Vlivy záměru se projeví prakticky pouze v nejbližším okolí. Vzhledem k malému rozsahu záměru nebudou vlivy na území a na populaci významné.

D.3. Údaje o možných významných nepříznivých vlivech přesahujících státní hranici

Možné nepříznivé vlivy záměru přesahující státní hranici nejsou známy.

D.4. Opatření k prevenci, vyloučení, snížení, popřípadě kompenzaci nepříznivých vlivů

Opatření jsou stanovena rámcově, detailně budou rozpracována v prováděcí dokumentaci stavby a při zahájení provozu.

Opatření pro fázi přípravy

V rámci plánu organizace výstavby zajistit zpracování souboru opatření pro etapu výstavby, s cílem minimalizovat potenciální nepříznivé vlivy na životní prostředí a veřejné zdraví. Jde o opatření se zaměřením zejména na:

- ⇒ provádění stavebních prací výhradně v denní době,
- ⇒ odsouhlasení harmonogramu dopravy a přepravních tras,
- ⇒ omezení mezideponií a skladování prašných materiálů,
- ⇒ omezení prašnosti skrápěním, zejména při nepříznivých klimatických podmínkách,
- ⇒ zajištění očisty vozidel vyjíždějících ze staveniště na veřejné komunikace, popřípadě včasného čištění znečištěných komunikací,

- ⇒ kontrolu technického stavu stavebních strojů a nákladních automobilů, zejména z hlediska emisí, hlučnosti a úniku ropných látek,
- ⇒ zpracování havarijního plánu dle zákona č. 254/2001 Sb., o vodách a seznámení všech pracovníků s jeho obsahem
- ⇒ bezpečnou manipulaci s látkami, které mohou ovlivnit jakost povrchových nebo podzemních vod (doplňování paliv provádět na ploše zabezpečené proti úniku ropných látek),
- ⇒ zajištění dostatečného množství sanačních prostředků pro případnou likvidaci úniku ropných látek.

Opatření pro fázi realizace

- ⇒ Podle plánu organizace výstavby zajistit plnění souboru opatření navržených ve fázi přípravy stavby a zabezpečit důslednou průběžnou kontrolu plnění příslušných opatření,
- ⇒ před prováděním zemních prací poučit příslušné osoby o postupu ve vztahu k případným archeologickým nálezům,
- ⇒ v případě úniku ropných látek nebo jiných látek, které mohou ovlivnit jakost povrchových nebo podzemních vod, zajistit neprodleně adekvátní sanační práce.

Opatření pro fázi provozu

- ⇒ Vyhotovit požární a provozní řády záměru,
- ⇒ vypracovat provozní řád odlučovače ropných látek,
- ⇒ připravit veškeré sanační prostředky.

D.5. Charakteristika nedostatků ve znalostech, které se vyskytly při specifikaci vlivů

Výchozím podkladem pro posouzení vlivů záměru na životní prostředí byly podklady předané oznamovatelem a veřejně dostupné informace popisující stávající stav sledovaného území. Nelze vyloučit, že v průběhu zpracování dalších projektových

stupňů záměru, může dojít k upřesnění některých údajů. Podstatné informace o záměru však byly objednatelem poskytnuty v rozsahu nezbytném pro kvalifikované posouzení vlivů záměru na životní prostředí a veřejné zdraví. Zásadní nedostatky, které by neumožňovaly korektní vyhodnocení ověřovaných složek životního prostředí, se v průběhu zpracování nevyskytly.

E. Porovnání variant řešení záměru

Variantní řešení záměru nebylo předloženo k posouzení.

F. Doplnující údaje

Součástí tohoto oznámení jsou přílohy - viz bod H. Součástí je mj. mapový podklad a další přílohy s doplňujícími údaji.

G. Všeobecně srozumitelné shrnutí netechnického charakteru

Záměrem oznamovatele je výstavba nového areálu půjčovny bednění a pažení v prostoru vznikající průmyslové zóny Benátky nad Jizerou – k.ú. Staré Benátky. Jedná se o bývalý vojenský prostor. Staveniště je umístěno mimo obydlené území, cca 2 km jihovýchodně od okraje města Benátky nad Jizerou.

Výměra stavebního pozemku je 1,80 ha.

Stavba je plně v souladu s platným územním plánem města Benátky nad Jizerou.



Pohled na staveniště

Provozovna bude sloužit jako půjčovna ocelových pažicích boxů a prvků systémového bednění. Prvky, tvořící sortiment půjčovny, budou ukládány na venkovních zpevněných plochách a uvnitř betonové skladové haly. Technické, administrativní a sociální zázemí provozovny bude umístěno ve dvoupodlažní správní budově.

Ocelové boxy pro pažení výkopů budou uloženy na venkovní ploše se zpevněným štěrkovým povrchem. K manipulaci s boxy bude sloužit portálový elektrický jeřáb, pojíždějící po dvou kolejnicích, uložených na terénu. Boxy budou přiváženy a odváženy na nákladních automobilech.

Rozměrnější prvky ocelového systémového bednění budou skladovány na venkovní betonové ploše. Tyčové prvky budou ukládány do stromečkových regálů, plošné prvky budou kladeny přímo na plochu. V hale bude umístěn materiál skladovaný na paletách - spojovací a doplňkové prvky, spotřební materiál (distanční tělíska, lišty, těsnicí pásy apod.), méně rozměrné prvky rámového bednění. Palety budou umístěny v ocelových paletových regálech. Pod venkovním přístřeškem budou

uloženy dřevěné nosníky stropního bednění. Manipulace s těmito prvky bude prováděna pomocí vysokozdvížných vozíků.

Ve správní budově budou umístěny kanceláře pro vedení skladové agendy a kanceláře pracovníků, kteří se zabývají technickou pomocí zákazníkům. Dále v ní bude umístěna šatna a umývárna zaměstnanců a nutné zázemí – kotelna, prostory pro úklidové prostředky apod.

Součástí areálu budou odstavná stání pro osobní vozidla zaměstnanců, zákazníků a návštěv.

Při plném obsazení bude v areálu pracovat 33 osob, včetně vedení společnosti.

Areál bude dopravně napojen pomocí místních komunikací na silnici III/27212 Benátky n.J. - Straky a jejím prostřednictvím na rychlostní komunikaci I/10 Praha – Mladá Boleslav.

V provozovně nebudou umístěna žádná technologická výrobní zařízení, která by mohla být zdrojem hluku, vibrací, škodlivých emisí, odpadních vod, zápachu a podobně. Zdrojem hluku bude pouze související doprava a provoz zdvižných vozíků. Pracovní doba bude od pondělí do pátku od 7:00 do 15:30 hod. S provozem dopravních prostředků mimo pracovní dobu se nepočítá.

Srážkové vody budou svedeny do retenční zasakovací nádrže, splaškové vody budou odváděny prostřednictvím veřejné kanalizace do městské čistírny odpadních vod.

Ke kácení stromů nedojde. V prostoru staveniště se nenacházejí žádné vzrostlé dřeviny. Plocha pozemku je porostlá travou, řídce se na několika místech vyskytují nízké náletové křoviny.

Protože se jedná o území bývalého vojenského újezdu, kde bylo manipulováno s vojenským materiálem, je požadováno provedení pyrotechnického průzkumu nebo zajištění pyrotechnického dohledu při provádění zemních prací.

Žádný z pozemků, dotčených stavbou, není zahrnut do zemědělského půdního fondu. Nedojde tedy k záboru zemědělského půdního fondu.

Při výstavbě areálu vznikne potřeba běžných stavebních materiálů v obvyklém rozsahu a sortimentu. Areál není náročný na potřeby energií. Budova bude vytápěna zemním plynem. Zásobování pitnou vodou bude zajištěno z veřejného vodovodu.

Negativná vlivy na životní prostředí spojené se spotřebou vody a energií a s jejich dodávkou, nebudou vzhledem k malému rozsahu záměru významné. To platí pro období výstavby i provozování záměru.

V období výstavby budou vznikat běžné stavební odpady. Při provozování areálu budou vznikat komunální odpady, odpady v souvislosti s údržbou areálu a odpadní obaly. Celkové množství odpadů nebude významné. S odpady bude nakládáno v souladu s platnou legislativou.

Nebyly zjištěny žádné skutečnosti, které by měly významný negativní vliv na životní prostředí a na zdraví obyvatelstva. Lze předpokládat, že při dodržení příslušných právních předpisů a navržených opatření nedojde v souvislosti s realizací záměru k poškozování životního prostředí.

H. Přílohy a doplňující údaje

1. Vyjádření Stavebního úřadu v Benátkách nad Jizerou, o souladu záměru s územně-plánovací dokumentací.
2. Stanovisko orgánu ochrany přírody - NATURA.
3. Zákres záměru do snímku z KM - M 1:2000.

Údaje o zpracovateli:

Datum vypracování oznámení: březen 2007

Zpracovatel oznámení: Ing. Jiří Rozkovec
Bosenská 552/9
460 01 Liberec
autorizovaný inženýr v oboru pozemních staveb
telefon: 602 137 831

Spolupráce: Ing. David Hofrichter
BEPATECH s r.o.
Svobody 223/73 - Liberec
telefon: 777 203 367