

OZNÁMENÍ ZÁMĚRU

dle § 6 zákona č. 100 / 2001 Sb., o posuzování vlivů na životní prostředí a o změně některých souvisejících zákonů (zákon o posuzování vlivů na životní prostředí)

NOVOSTAVBA - AUTOBAZAR

LIBENICE

červenec 2008

ODPOVĚDNÝ ŘEŠITEL:

ING. JAN DŘEVÍKOVSKÝ

*autorizace ke zpracování dokumentace a posudku
rozhodnutí MŽP ČR č.j. 2556/381/OPV/93*

DATUM ZPRACOVÁNÍ OZNÁMENÍ:

ČERVENEC 2008

OBSAH

Úvod	4
A. ÚDAJE O OZNAMOVATELI	5
B. ÚDAJE O ZÁMĚRU	6
I. Základní údaje	6
II. Údaje o vstupech	10
III. Údaje o výstupech	12
C. ÚDAJE O STAVU ŽIVOTNÍHO PROSTŘEDÍ V DOTČENÉM ÚZEMÍ	15
1. Výčet nejzávažnějších environmentálních charakteristik dotčeného území	15
2. Stručná charakteristika stavu složek životního prostředí v dotčeném území které budou pravděpodobně významně ovlivněny	16
D. ÚDAJE O VLIVECH ZÁMĚRU NA OBYVATELSTVO A NA ŽIVOTNÍ PROSTŘEDÍ	19
1. Charakteristika možných vlivů a odhad jejich velikosti a významnosti	19
2. Rozsah vlivů vzhledem k zasaženému území a populaci	20
3. Údaje o možných významných nepříznivých vlivech přesahující státní hranice	20
4. Opatření k prevenci, vyloučení, snížení, popřípadě kompenzaci nepříznivých vlivů	21
5. Charakteristika nedostatků ve znalostech a neurčitostí, které se vyskytly při specifikaci vlivů	21
E. POROVNÁNÍ VARIANT ŘEŠENÍ ZÁMĚRU	22
F. DOPLŇUJÍCÍ ÚDAJE	23
G. VŠEOBECNĚ SROZUMITELNÉ SHRNUTÍ NETECHNICKÉHO CHARAKTERU	24
H. PŘÍLOHA	26
POUŽITÁ LITERATURA	29

Seznam tabulek v textu

Tabulka č. 1: Dotčené územně samosprávné celky	10
Tabulka č. 2: Výčet navazujících rozhodnutí	10
Tabulka č. 3: Seznam odpadů, které mohou vzniknout při výstavbě záměru	12
Tabulka č. 4: Seznam odpadů, které mohou vznikat při provozu záměru	13

Seznam obrázků v textu

Obrázek č. 1: Pohled na lokalitu záměru od silnice I/38 Kolín - Čáslav	6
Obrázek č. 2: Umístění záměru (mapa bez měřítko)	7
Obrázek č. 3: Umístění záměru – ortofoto	7
Obrázek č. 4: Situace záměru (bez měřítko)	9

ÚVOD

Záměrem investora je na plochách u křižovatky silnic I/38 a III/33355 vybudovat autobazar – prodej ojetých osobních a nákladních automobilů, včetně zemědělských a stavebních strojů. Plocha uvažovaná k realizaci záměru zaujímá celkem 11 904 m², z toho cca 10 000 m² plochy bude zpevněno. Záměr je lokalizován v průmyslové zóně dle ÚP obce Libenice. Důvodem k realizaci záměru je výhodná poloha pozemků v těsné blízkosti frekventované komunikace a vlastnictví dotčených pozemků investorem a nevhodnost pozemků s k výstavbě trvalých pevných staveb s ohledem na ochranná pásma produktovodů.

V prvním roce se předpokládá „zkušební provoz“ provozovny bez zaměstnanců. V případě ekonomického úspěchu provozovny bude pokračovat řádný provoz se zaměstnáváním cca dvou až tří pracovníků.

Vzhledem k tomu, že záměr tvoří plochy pro parkování vozidel s kapacitou nad 100 parkovacích stání, vyžaduje záměr dle přílohy 1, kategorie II, zákona č. 100/2001 Sb. zjišťovací řízení.

A. ÚDAJE O OZNAMOVATELI

1. Fyzická osoba

Pavel Kraus

2. Sídlo

Benešova 322/12

284 01 Kutná Hora

3. Jméno, příjmení, bydliště a telefon oprávněného zástupce oznamovatele

Pavel Kraus

Benešova 322/12

284 01 Kutná Hora

Tel.: 602 243 556

B. ÚDAJE O ZÁMĚRU

I. Základní údaje

1. NÁZEV ZÁMĚRU A JEHO ZAŘAZENÍ PODLE PŘÍLOHY Č. 1 ZÁKONA Č. 100/2001 SB.

Název

Novostavba – autobazar Libenice

Zařazení

Kategorie II., 10.6 - Skladové nebo obchodní komplexy včetně nákupních středisek, o celkové výměře nad 3 000 m² zastavěné plochy; parkoviště nebo garáže s kapacitou nad 100 parkovacích stání v součtu pro celou stavbu.. – sloupec B

2. KAPACITA (ROZSAH) ZÁMĚRU

Záměrem je autobazar – prodej ojetých osobních a nákladních automobilů, včetně zemědělských a stavebních strojů.

Plocha uvažovaná k realizaci záměru zaujímá celkem 11 904 m², z toho cca 10 000 m² plochy bude zpevněno. Záměr je lokalizován v průmyslové zóně dle ÚP obce Libenice

Na zpevněných plochách bude prostor pro parkování cca 200 osobních automobilů a cca 50 nákladních automobilů a ostatních strojů.

Na ploše autobazaru budou dále umístěny dvě mobilní buňky a chemická mobilní toaleta.

Obrázek č. 1: Pohled na lokalitu záměru od silnice I/38 Kolín - Čáslav



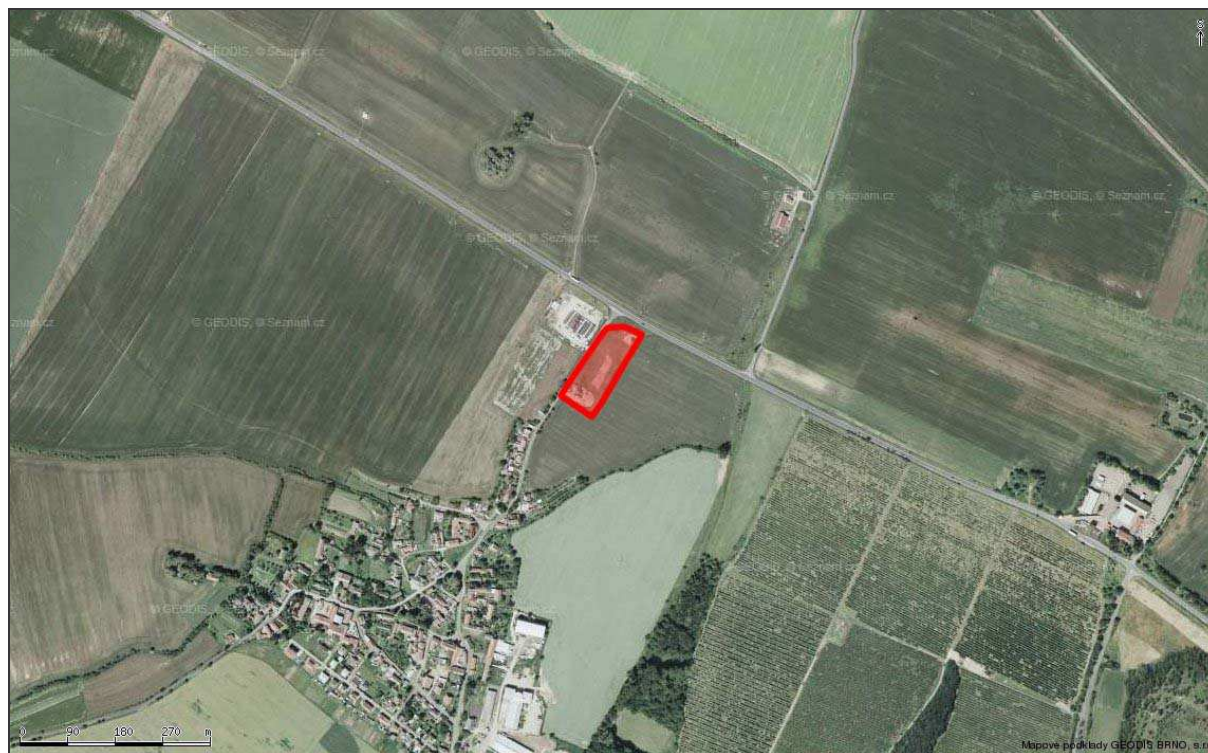
3. UMÍSTĚNÍ ZÁMĚRU (KRAJ, OBEC, KATASTRÁLNÍ ÚZEMÍ)

Kraj: Středočeský (Kód kraje: 02, Kód NUTS: CZ0205)
Obec: Libenice (Kód obce: 533475)
Katastrální území: Sendražice (Kód k.ú.: 681989)
Pozemek č.: 486/6 a 486/7

Obrázek č. 2: Umístění záměru (mapa bez měřítka)



Obrázek č. 3: Umístění záměru – ortofoto



4. CHARAKTER ZÁMĚRU A MOŽNOST KUMULACE JEHO VLIVŮ S JINÝMI ZÁMĚRY (REALIZOVANÝMI, PŘIPRAVOVANÝMI, UVAŽOVANÝMI)

Záměr spočívá ve vytvoření zpevněných ploch pro stání osobních automobilů, nákladních automobilů, zemědělských a stavebních strojů za účelem provozování autobazaru. Plochy určené ke stání automobilů a strojů budou zpevněny štěrkem, ve střední části u vjezdu ze silnice III/33355 do areálu bude plocha pro poježdění zpevněna panely. Administrativní a hygienické zázemí bude umístěno v mobilních buňkách. Celý areál bude oplocen.

Západně od lokality záměru na druhé straně silnice III třídy č. 33355 se dnes nachází tržnice s lehkými dřevěnými přízemními objekty, s parkovištěm a autobazar.

Vzhledem k charakteru záměru přichází v úvahu kumulace vlivů pouze v souvislosti s dopravou zákazníků autobazaru a dopravou související s provozem sousední tržnice. Provoz autobazaru způsobí nevýznamné navýšení automobilového provozu (řádově desítky aut za den) na cca 100 m dlouhém úseku silnice III/33355 vedoucím k frekventované komunikaci I třídy č. 38 na níž je silnice napojena, budou kumulativní vlivy nevýznamné.

Záměr nebrání budoucímu využití okolních ploch z hlediska dopravního ani z hlediska infrastruktury

5. ZDŮVODNĚNÍ POTŘEBY ZÁMĚRU A JEHO UMÍSTĚNÍ, VČETNĚ PŘEHLEDU ZVAŽOVANÝCH VARIANT A HLAVNÍCH DŮVODŮ (I Z HLEDISKA ŽIVOTNÍHO PROSTŘEDÍ) PRO JEJICH VÝBĚR, RESP. ODMÍTNUTÍ

Záměr je podnikatelskou aktivitou investora

Důvodem k realizaci záměru je výhodná poloha pozemků pro zřízení autobazaru, v těsné blízkosti frekventované komunikace. Dalším důvodem je vlastnictví dotčených pozemků investorem a nevhodnost pozemků s k výstavbě trvalých pevných staveb s ohledem na ochranná pásma produktovodů.

Záměr je předkládán v jediné variantě.

Uvažovaný záměr je technicky proveditelný a prostorově zajištěný.

6. STRUČNÝ POPIS TECHNICKÉHO A TECHNOLOGICKÉHO ŘEŠENÍ ZÁMĚRU

Stavba se nachází na vlastních pozemcích investora mimo zastavěné území obce. Jedná se o dočasnou stavbu s předpokládanou dobou využití 10 – 20 let.

Stavební pozemek je rovinatý, průměrná nadmořská výška pozemku je 210 m. V prostoru staveniště se nacházejí pod zemí produktovody a komunikační sítě, vede zde také nadzemní elektrické VN vedení.

Stavbu tvoří oplocená zpevněná plocha s jedním vjezdem ze silnice III třídy č. 33355. Plochy autobazaru budou zpevněny štěrkem a ve střední části pozemku a u vjezdu panely. Kancelářské a hygienické zařízení bude zajištěno v mobilní buňce a uvažuje se chemická mobilní toaleta. Na lokalitě není možné z důvodů ochranných pásem produktovodů budovat žádné pevné stavby.

Automobily a stroje budou zaparkovány na volné zpevněné ploše a zajištěny proti úkapům ropných látek bezpečnostními vanami.

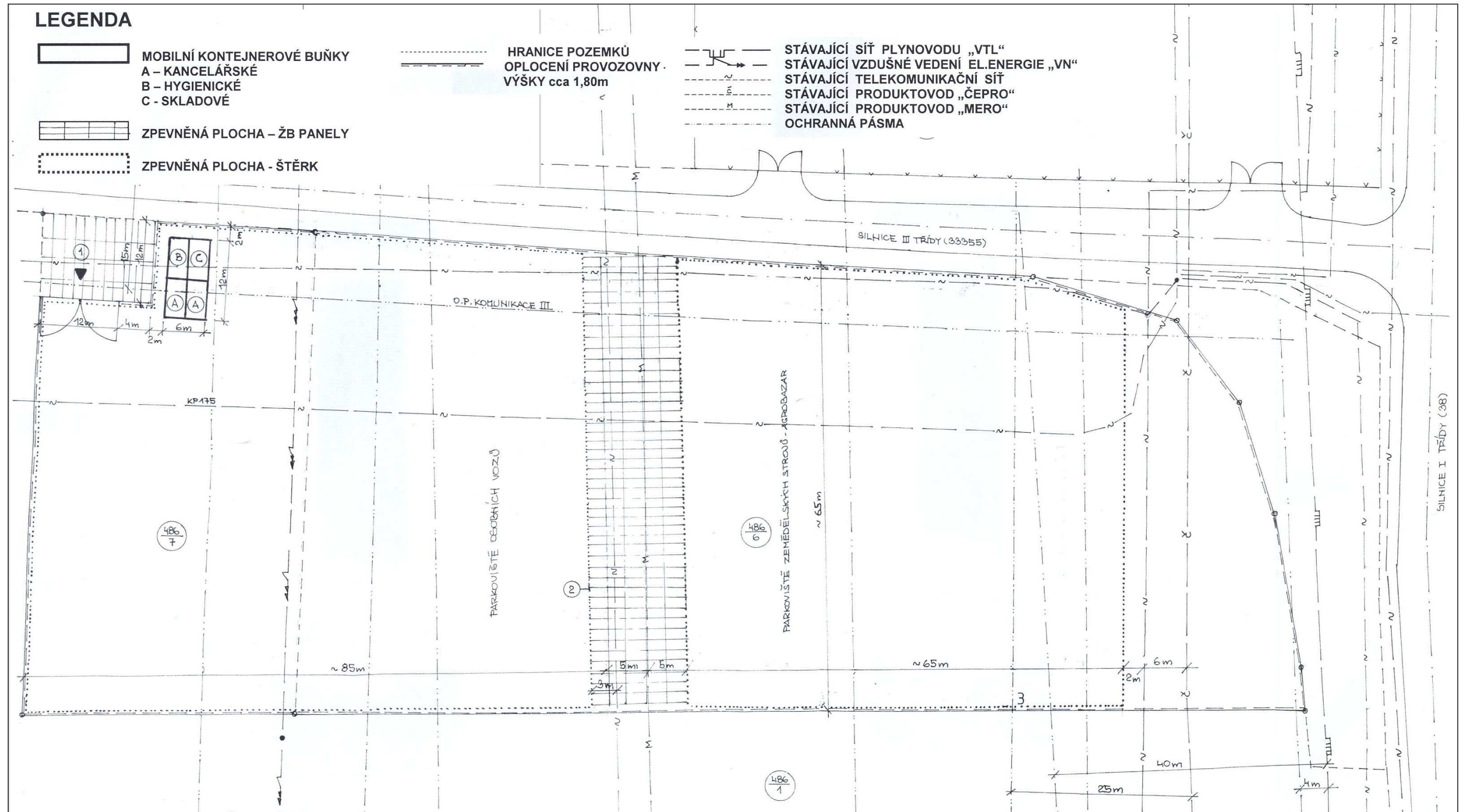
Administrativní a hygienické zázemí budou tvořit mobilní kontejnery výrobce Vodní stavby a.s. a v prvním roce v době „zkušebního provozu“ mobilní chemická toaleta pronajatá od firmy TOI Sanitární systémy, spol. s r.o.. V případě pokračování řádného provozu bude umístěn v provozovně též mobilní kontejner sanitární s napojením na zdroj vody a žumpu.

V areálu budou umístěny čtři mobilní kontejnery:

- kancelářský – využívaný jako kancelář
- kancelářský – využívaný jako denní místnost a šatna
- skladový
- sanitární

Jiné objekty a zařízení se v areálu autobazaru neuvažují.

Obrázek č. 4: Situace záměru (bez měřítka)



7. PŘEDPOKLÁDANÝ TERMÍN ZAHÁJENÍ ZÁMĚRU A JEHO UKONČENÍ

Realizace záměru je plánována na druhé pololetí roku 2008.

8. VÝČET DOTČENÝCH ÚZEMNĚ SAMOSPRÁVNÝCH CELKŮ

Přehled dotčených územně samosprávných celků je uveden v následující tabulce.

Tabulka č. 1: Dotčené územně samosprávné celky

Územně samosprávný celek (ÚSC)	Název ÚSC	Název kódu	Číselné kódy
Kraj	Středočeský	kód kraje	02
		kód NUTS	CZ021
Okres	Kolín	kód okresu	3204
Obec	Libenice	ID obce	8198
		kód obce	533475
Katastrální území	Libenice	kód k. ú.	681989

9. VÝČET NAVAZUJÍCÍCH ROZHODNUTÍ PODLE § 10 ODS. 4 A SPRÁVNÍCH ÚŘADŮ, KTERÉ BUDOU TATO ROZHODNUTÍ VYDÁVAT.

Výčet navazujících rozhodnutí podle § 10 odst. 4 zákona 100/2001 Sb. a správních úřadů, které budou tato rozhodnutí vydávat je uveden v následující tabulce.

Tabulka č. 2: Výčet navazujících rozhodnutí

Rozhodnutí	Zákonná úprava	Příslušný správní úřad
územní rozhodnutí	stavební zákon č. 183/2006 Sb.	Městský úřad – Stavební úřad Kolín
stavební povolení	stavební zákon č. 183/2006 Sb.	Městský úřad – Stavební úřad Kolín

II. Údaje o vstupech

PŮDA

Zábory půd

Realizací záměru dojde k záboru zemědělské půdy, kultura orná půda v BPEJ 2.01.00 o celkové výměře 1, 1904 ha. Na základě požadavku orgánu ochrany zemědělské půdy MÚ Kolín investor provede odděleně skrývku ornice a podorničí. Ornice bude za účelem vylepšení půdních poměrů rozprostřena zčásti na pozemcích zemědělsky obhospodařovaných a z menší části na pozemcích pro výsadbu veřejné zeleně.

Chráněná území a ochranná pásma

Území navrhované stavby nezasahuje do žádného zvláště chráněného území ve smyslu zák. ČNR č. 114 /1992 Sb., o ochraně přírody a krajiny v platném znění.

Na pozemky určené k realizaci záměru zasahují tato ochranná pásma:

- komunikace I třídy – ochranné pásmo 50 m od osy komunikace
- komunikace III třídy – ochranné pásmo 15 m od osy komunikace
- produktovou „MERO“ typ A – ochranné pásmo 30 m od osy vedení
- produktovou „ČEPRO“ typ B – ochranné pásmo 25 m od osy vedení

- plynovod VTL – ochranné pásmo 4 m od osy vedení – bezpečnostní pásmo 40 m
- vzdušné vedení el energie 22 kV – ochranné pásmo 12 m od osy vedení

Jiná ochranná pásma se v zájmovém území nevyskytují.

VODA

Technologická voda

Technologická voda není v provozu autobazaru využívána.

Pitná a užitková voda

Potřeba vody pro hygienické potřeby obsluhy a zákazníků činí řádově maximálně desítky kubických metrů za rok (2 zaměstnanci spotřebují dle přílohy č. 12 vyhlášky Mze č.428/2001 Sb. k zákonu č. 274/01 Sb. o vodovodech a kanalizacích pro veřejnou potřebu 2 x 16m³ za rok, celkem tedy cca 32 m³ za rok). V prvním roce „zkušebního provozu“ bez zaměstnanců bude spotřeba užitkové vody poloviční.

Pitná voda bude dovážena balená.

V prvním roce „zkušebního provozu“ bude užitková voda pro mytí dovážena a doplňována do zásobníku mobilní chemické toalety. V případě pokračování provozu bude provozovna napojena na trvalý zdroj pitné vody. Uvažuje se, že bude buď v areálu autobazaru vybudována studna, nebo bude provozovna autobazaru napojena na existující veřejný vodovod v obci Libenice.

SUROVINOVÉ A ENERGETICKÉ ZDROJE

Energetické zdroje

V provozu autobazaru se v prvním zkušebním roce nepočítá se zavedením elektrické energie. Po roce zkušebního provozu bude zřízena přípojka elektrické energie NN. Předpokládaná hodnota hlavního jističe 25 A. Elektrická energie bude využívána ke svícení, ohřev TUV, provoz kancelářského vybavení a vytápění.

Budoucí spotřeba elektrické energie není zatím známa. Dle obdobných provozů se dá předpokládat spotřeba cca 400 kWh za rok.

V prvním roce „zkušebního provozu“ bude vytápění prostorů kanceláře a šatny prováděno mobilními kamny PB. V dalších letech po napojení na el. síť bude vytápění elektrické.

Suroviny

Pro výstavbu zpevněné plochy budou použity běžné stavební materiály, obvyklé pro tento druh staveb, bez nároků na speciální výrobu, těžbu nebo dovoz, zejména

kamenivo, štěrk

betonové panely

další stavební materiály (obrubníky, oplocení, kanalizační tvarovky atd.)

Spotřebu těchto materiálů nelze v současné etapě přípravy stavby konkretizovat a vyčíslit.

Realizace záměru si nevyžádá žádné jiné zdroje surovin a energií.

Provoz autobazaru nebude zdrojem žádných požadavků na suroviny.

NÁROKY NA DOPRAVNÍ A JINOU INFRASTRUKTURU

Dopravní infrastruktura

Vjezd do areálu autobazaru bude ze silnice III/33355.

Veřejné komunikace nebudou zatěžovány nad rámec běžného provozu.

V době výstavby nepřekročí doprava stavebních materiálů několik TNA popř. LNA za den. Toto zatížení bude jen krátkodobé. Veškerá doprava povede po silnici I/38 (dle sčítání z roku 2005 zde průměrná roční intenzita činí 20 403 všech vozidel) a jen asi 100 m po silnici III/33355.

V období provozu se dá předpokládat navýšení dopravy o cca 50 jízd převážně osobních vozidel za den.

Jiná infrastruktura

Záměr nebude mít nároky na jinou infrastrukturu.

III. Údaje o výstupech

OVZDUŠÍ

V období výstavby bude zdrojem emisí do ovzduší doprava stavebního materiálu a činnost stavebních strojů. Vzhledem, k tomu, že se jedná o stavbu malého rozsahu, k omezené době trvání výstavby a k nevelkým (několik TNA denně po relativně krátkou dobu) nárokům na dopravu se dá konstatovat, že emise budou nevýznamné.

Provoz autobazaru bude znamenat navýšení dopravy v území asi o 50 jízd převážně osobních vozidel. S ohledem na těsné sousedství velmi frekventované silnice I/38 (20 403 vozidel za den) bude přínos znečišťujících látek do ovzduší vyvolaný provozem autoservisu zcela zanedbatelný.

S ohledem na předpokládané nevýznamné příspěvky k znečištění ovzduší vyvolané výstavbou a provozem autoservisu nebyly tyto kvantifikovány výpočtem.

Ve zkušebním provozu v prvním roce bude v areálu autobazaru provozován malý zdroj znečišťování ovzduší mobilní kamna PB k vytápění kanceláře či šatny.

ODPADNÍ VODY

Dešťové vody

Dešťové vody budou na plochách areálu zasakovány.

Technologické odpadní vody

Technologické odpadní vody v provozu autobazaru nevznikají.

Splaškové vody

Splaškové vody nebudou v průběhu stavby ani v období „zkušebního provozu“ autobazaru vznikat. Bude využíváno chemické WC. V případě pokračování provozu budou splaškové odpadní vody shromažďovány v žumpě a pravidelně vyváženy odbornou firmou do ČOV.

ODPADY

Shromažďování odpadů vznikajících v průběhu výstavby a jejich předávání oprávněné osobě bude zajišťovat dodavatel stavby, který musí s těmito odpady nakládat v souladu s ustanoveními zákona č. 185/2001 Sb., o odpadech. Doklady o nakládání s odpady vzniklými v průběhu výstavby budou předloženy ke kolaudaci stavby.

Tabulka č. 3: Seznam odpadů, které mohou vzniknout při výstavbě záměru

Kód odpadu	Název odpadu	Kategorie N=nebezpečný O=ostatní
170101	Beton	O
170501	Zemina a kamení neuvedené pod číslem 17 05 03	O

Původcem odpadů ze stavební činnosti se všemi povinnostmi původce bude dodavatel stavby.

Při provozu autobazaru mohou vzniknout následující odpady:

Tabulka č. 4: Seznam odpadů, které mohou vznikat při provozu záměru

Kód odpadu	Název odpadu	Kategorie N=nebezpečný O=ostatní
05 01 05	Uniklé (rozlité) ropné látky	N
15 02 02	Absorpční činidla (sorbent)	N
20 01 01	Papír a lepenka	O
20 01 02	Sklo	O
20 03 99	Komunální odpady jinak blíže neurčené	O

Nakládání s odpady bude prováděno v souladu s právními předpisy. Hospodaření s odpady upravují tyto zákony a vyhlášky:

Zákon č. 185/2001 Sb. o odpadech a o změně některých dalších zákonů, ve znění pozdějších předpisů.

Vyhláška Ministerstva životního prostředí č. 381/2001 Sb., kterou se stanoví Katalog odpadů, Seznam nebezpečných odpadů a seznamy odpadů a států pro účely vývozu, dovozu a tranzitu odpadů a postup při udělování souhlasu k vývozu, dovozu a tranzitu odpadů (Katalog odpadů), ve znění pozdějších předpisů.

Vyhláška Ministerstva životního prostředí č. 383/2001 Sb. o podrobnostech nakládání s odpady, ve znění pozdějších předpisů.

Vyhláška č. 352/2005 Sb. o podrobnostech nakládání s elektrozařízeními a elektroodpady a o bližších podmínkách financování nakládání s nimi (vyhláška o nakládání s elektrozařízeními a elektroodpady),

Povinnosti původce odpadů:

- odpady zařazovat podle druhů a kategorií
- původce je zodpovědný za nakládání s odpady do doby jejich druhotného využití nebo zneškodnění, pokud toto zajišťuje sám jako oprávněná osoba, nebo do doby jejich předání k využití nebo zneškodnění oprávněné osobě.
- ověřovat nebezpečné vlastnosti odpadů a nakládat s nimi podle jejich skutečných vlastností.
- předávat odpady do vlastnictví pouze osobě oprávněné k jejímu převzetí podle § 12 odst. 3, a to buď přímo, nebo prostřednictvím k tomu zřízené právnické osoby
- shromažďovat odpady utříděné podle jednotlivých druhů a kategorií.
- zabezpečit odpady před nežádoucím znehodnocením, odcizením nebo únikem.
- vést průběžnou evidenci o odpadech a způsobech nakládání s nimi, ohlašovat odpady a zasílat příslušnému správnímu úřadu další údaje v rozsahu stanoveném zákonem a prováděcím právním předpisem
- umožnit kontrolním orgánům přístup do objektů, prostorů a zařízení a na vyžádání předložit dokumentaci a poskytnout pravdivé a úplné informace související s nakládáním s odpady.
- zpracovat plán odpadového hospodářství a zajišťovat jeho plnění

nakládat s nebezpečnými odpady může původce pouze na základě souhlasu věcně a místně příslušného orgánu státní správy

Dle ustanovení zákona o odpadech č. 185/2001 Sb. ve znění pozdějších předpisů, §17 odstavec (6) Původci, kteří produkují odpad zařazený podle Katalogu odpadů jako odpad podobný komunálnímu z činnosti právnických osob a fyzických osob oprávněných k podnikání, mohou na základě smlouvy s obcí využít systému zavedeného obcí pro nakládání s komunálním odpadem. Smlouva musí být písemná a musí obsahovat vždy výši sjednané ceny za tuto službu. Dále dle vyhlášky MŽP č. 381/2001 Sb. katalog odpadů, §2 odstavec (3) Pokud se původce, který produkuje odpad zařazený podle Katalogu odpadů jako odpad podobný komunálnímu odpadu z činnosti právnických osob a fyzických osob oprávněných k podnikání, na základě písemné smlouvy s obcí v souladu s § 17 odst. 6 zákona zapojí do systému pro nakládání s komunálními odpady zavedeného

obcí, je povinen tento odpad třídit a zařazovat podle Katalogu odpadů v souladu se systémem stanoveným obcí.

Povinnost ohlašovat odpady mají původci, kteří produkuje více než 50 kg nebezpečných odpadů nebo více než 50 t ostatních odpadů za kalendářní rok. Plán odpadového hospodářství původce odpadů zpracovávají původci odpadů, kteří produkuje ročně více než 10 t nebezpečného odpadu nebo více než 1000 t ostatního odpadu. V provozovně autobazaru nevznikne za běžného provozu takové množství nebezpečných ani ostatních odpadů a proto se na provozovatele záměru tyto povinnosti nebudou vztahovat.

Nebezpečné odpady uniklé ropné látky a absorpční činidla (sorbent) budou v provozu autobazaru vznikat jen výjimečně.

Ostatní odpady z nevýrobní činnosti budou vznikat průběžně, budou tříděny v souladu s vyhláškou obce.

Veškeré odpady budou shromažďovány utříděně v příslušných kontejnerech zabezpečených proti úniku, znehodnocení a odcizení a předávány oprávněné osobě.

HLUK A VIBRACE

Zdrojem hluku v souvislosti se záměrem bude vlastní provoz přijíždějících a odjíždějících automobilových vozidel.

Vzhledem k dominantnímu hluku z pozemní komunikace – silnice I/38 není hluk z provozu záměru specifikován. V blízkosti areálu se nenacházejí chráněné venkovní prostory a chráněné venkovní prostory staveb. Nejbližší obytné budovy leží ve vzdálenosti cca 100 m jihozápadním směrem .

Provoz autobazaru není zdrojem umělé seismicity.

ZÁŘENÍ RADIOAKTIVNÍ, ELEKTROMAGNETICKÉ

V rámci realizace záměru nebudou provozovány ani nevzniknou umělé zdroje radioaktivního záření ani významnější zdroje záření elektromagnetického.

Zdrojem přírodního radioaktivního záření je radon ²²²Rn. Zájmové území se nachází v území s převládající přechodnou (mezi nízkou a střední) kategorií radonového rizika z podloží. Vzhledem k tomu, že se bude jednat o otevřené prostory se samoobslužným provozem, není nutné provádět další měření pro stanovení radonového rizika.

RIZIKA HAVÁRIÍ

S ohledem na charakter záměru – autobazar (parkování a prodej osobních a nákladních automobilů a zemědělských a stavebních) nejsou rizika havárií s vážnějšími důsledky na životní prostředí a zdraví obyvatel příliš pravděpodobná.

Nejvýznamnějším nebezpečím havárie je možnost požáru. Požární bezpečnost je řešena v souladu s platnými normami již v projektové dokumentaci pro územní rozhodnutí.

Další havárie v provozu záměru může být únik pohonných hmot a mazadel z vozidel a strojů. Nebezpečí této havárie je možné výrazně omezit či téměř vyloučit kontrolou vozidel přijímaných do prodeje.

C. ÚDAJE O STAVU ŽIVOTNÍHO PROSTŘEDÍ V DOTČENÉM ÚZEMÍ

1. Výčet nejzávažnějších environmentálních charakteristik dotčeného území

A) DOSAVADNÍ VYUŽÍVÁNÍ ÚZEMÍ A PRIORITY JEHO TRVALE UDRŽITELNÉHO VYUŽÍVÁNÍ

Záměr je umístěn na plochách určených územním plánem obce Libenice k využití jako průmyslová zóna. Pozemky jsou vyjmuty ze zemědělského půdního fondu. Pozemky uvažované k realizaci záměru jsou nevhodné s k výstavbě trvalých pevných staveb s ohledem na ochranná pásma produktovodů. Uvažované využití dotčených ploch je v souladu s plánovaným trvale udržitelným využíváním.

B) RELATIVNÍ ZASTOUPENÍ, KVALITA A SCHOPNOST REGENERACE PŘÍRODNÍCH ZDROJŮ

Záměr je situován do prostoru územním plánem určeném jako plochy výroby a skladování pro funkci průmyslová výroba a služby.

V okolí záměru převládají plochy zemědělské půdy. Ze severu a západu je plocha uvažovaného areálu autobazaru ohraničena silnicemi I a III třídy. Plochami zemědělské půdy asi 120 m jihovýchodně od ploch záměru protéká drobný vodní tok „Hořanský potok“ a asi 400 m stejným směrem se nachází drobný lesní porost.

Celkově se v daném území jedná o historicky dávno intenzivně zemědělsky využívanou krajinu, člověkem významně pozměněnou.

C) SCHOPNOST PŘÍRODNÍHO PROSTŘEDÍ SNÁŠET ZÁTĚŽ

Územní systém ekologické stability krajiny

Plochy uvažovaného záměru se nedotýkají žádného prvku ÚSES, ani s žádným prvkem nesousedí. Dle územně plánovací dokumentace nejbližším prvkem ÚSES je nefunkční biokoridor lokálního významu vzdálený cca 120 m západním směrem od zájmového území.

Zvláště chráněná území, území přírodních parků

V zájmovém území ani jeho širším okolí se nenacházejí žádná zvláště chráněná území. Pozemky uvažované k realizaci záměru nejsou součástí žádného přírodního parku.

Krajina, významné krajinné prvky

Charakteristika krajiny

Zájmové území leží v území průmyslové zóny, od souvislé zástavby Libenic oddělené plochami orné půdy.

Krajina zájmového území spadá do krajinného typu 1Z1. Dle typu sídelní se jedná o *krajinu starých sídelních typů Hercynica*, podle způsobu využití území je typ hodnocen jako *zemědělská krajina*, v rámci typu reliéfu se jedná o *krajinu plošin a pahorkatin*. Jedná se o běžný krajinný typ.

Reliéf je rovinný, ve větší vzdálenosti od Labe přechází do mírně zvlněného. Významnou krajinnou dominantu zde tvoří hřeben výrazných vyvýšenin Kaňk, Malý Kuklík a Velký Kuklík, který se prudce zvedá nad rovinatou plochou krajinou jižně od Libenic. V širším okolí zájmového území je krajina intenzivně zemědělsky využívaná a pozměněná člověkem (výrazné odlesnění). Ucelené rozsáhlé bloky orné půdy jsou místy rozčleněny polními cestami, drobnějšími vodními toky a melioračními kanály. Trvalé travní porosty se vyskytují velmi málo.

Významné krajinné prvky

Podle zákona č. 114/1992 Sb. jsou významnými krajinnými prvky (VKP) lesy, vodní plochy, vodoteče a jejich nivy. Jak je již výše uvedeno nejbližší takové prvky jsou Hořanský potok a menší lesík vzdálený cca 100 m jihovýchodně od lokality záměru. Jiné VKP v blízkém okolí záměru se nevyskytují.

Území historického, kulturního nebo archeologického významu

Plocha záměru se nachází v blízkosti místa, kde došlo v roce 1959 k ojedinělému archeologickému objevu. Nalezený objekt je interpretován jako keltská svatyně s posvátným areálem, v němž byla během jeho užívání pohřbena kněžka. Objevená svatyně je prvním objektem svého druhu ve střední Evropě. Ve své celistvosti byl prozkoumán celý areál podlouhlého tvaru, 80 m dlouhý a 20 m široký vymezený příkopem.

Tento archeologický nálezy a další v širším okolí dokládají již pradávno osídlení této úrodné krajiny.

Libenice, původně Ljubenice nebo Ljubenici, jsou osadou prastarého slovanského založení. První doložená zmínka pochází z roku 1142, kdy ves spolu se dvorem náležela Sedleckému klášteru.

V průběhu staletí ves Libenice často měnila majitele až do roku 1778, kdy císařská správa zrušila dvůr Libenice a pozemky rozdělila na rodiny, čímž se ves Libenice znamenitě rozšířila.

Obec Libenice je sídlo typicky zemědělského venkovského charakteru. V obci se zachovaly zbytky středověké tvrze, jež jsou součástí objektu č.p. 1 a od roku 1958 jsou evidovány jako nemovitá kulturní památka.

Území hustě zalidněná

V Libenicích žije trvale 198 obyvatel. Při celkové výměře katastru obce 482 ha, činí průměrná hustota obyvatel Libenic 41 obyvatel na km² nejedná se zde tudíž o území hustě zalidněné. Záměr je navíc lokalizován do okrajové části obce s převážně výrobním a komerčním využitím, bez výrazného zastoupení funkce ubytovací.

Staré zátěže

Na území obce Libenice ani v blízkém okolí nejsou evidovány žádné staré zátěže. Nejbližší je odkaliště Kaňk, pozůstatek po dolování rud na Kaňku, vzdálené cca 1 500 m jihovýchodně od lokality záměru.

2. Stručná charakteristika stavu složek životního prostředí v dotčeném území které budou pravděpodobně významně ovlivněny

Záměrem nebude žádná ze složek životního prostředí ovlivněna významně.

Ovzduší

Klimatické charakteristiky

Zájmové území se nachází v klimatické oblasti T2 (Quitt a kol. 1971). pro kterou je charakteristické teplé a suché léto, poměrně krátký přechod z mírně teplého jara do léta a z léta do teplého až mírně teplého podzimu. Zima je obvykle suchá, krátká, s velmi krátkým obdobím trvání souvislé sněhové pokrývky.

Kvalita ovzduší

Na základě sdělení MŽP uveřejněného ve věstníku MŽP – vymezení oblastí se zhoršenou kvalitou ovzduší – je část území (27,4%) spadajícího do působnosti stavebního úřadu v Kolíně oblastí se zhoršenou kvalitou ovzduší a to na základě překročení 24-hodinového imisního limitu pro PM₁₀, mez tolerance však v tomto území překročena nebyla. Limitní hodnoty pro benzen překročeny nebyly.

VODA

Území náleží do povodí Labe (od Doubravy po Cidlinu), dílčí povodí 1-04-01-038 (Hořanský potok). Hořanský potok je drobný vodní tok se směrově i spádově upraveným korytem.

V blízkosti zájmového areálu nejsou vymezeny žádné oblasti se zvláštním režimem, ani PHO vodních zdrojů.

Zájmové plochy leží mimo záplavové území.

PŮDA

Záměr je navržen na pozemku, který není součástí zemědělského půdního fondu. Záměrem nejsou dotčeny pozemky určené k plnění funkce lesa.

GEOFAKTORY ÚZEMÍ

Z geomorfologického hlediska je zájmové území součástí geomorfologického okrsku Kolínská tabule, náležející do podcelku Českobrodská tabule a celku Středolabská tabule.

Kolínská tabule je plochá pahorkatina na levém břehu Labe, tvořená cenomanskými pískovci, svory, svorovými rulami, ortorulami a amfibolity kutnohorského krystalinika. Kvarterní pokryv tvoří hlíny, spraše, písky a štěrky.

BIOGEOGRAFICKÉ ČLENĚNÍ

Z hlediska biogeografického členění (CULEK, 1996) patří zájmové území do Českobrodského bioregionu 1.5, který nedaleko severně přechází v polabský bioregion 1.7.

Bioregion leží uprostřed středních Čech, zabírá přibližně Českobrodskou tabuli, východní část Pražské plošiny a část Čáslavské kotliny; tvoří tak úpatí Českomoravské vrchoviny a Středočeské pahorkatiny směrem k Polabí. Bioregion má plochu 1214 km² a je výrazně protažen ve směru Z-V.

Bioregion tvoří plošiny na starších sedimentech s pokryvy spraší a vegetací hájů s malými ostrovy acidofilních doubrav, výmarná jsou menší skalnatá údolí s acidofilními a teplomilnými doubravami i skalními společenstvy. Převažuje slabě teplomilná biota 2. (bukovo-dubového) vegetačního stupně, v jihozápadní části je již biota 3. (dubovo-bukového) vegetačního stupně. Biodiverzita je podprůměrná, exklávních a mezních prvků je velmi málo, vynívají zde některé západní prvky. Netypickou součástí jsou vysoké kopce u Kutné Hory a přechodný pás k Havlíčkobrodskému bioregionu na jihovýchodě.

Bioregion je dnes z naprosté většiny intenzivně zemědělsky využíván, přesto se zde zachovaly unikátní komplexy přirozených částečně podmáčených dubových lesů (Vidrholec) i teplomilná travinobylinná lada a křoviny v zaříznutých údolích.

FAUNA A FLÓRA

Dle mapy potenciální přirozené vegetace (NEUHÄUSLOVÁ, 1998) náleží zájmové území do vegetační jednotky Černýšová dubohabřina (*Melampyro nemorosi-Carpinetum*)

– stinné dubohabřiny s dominantním dubem zimním (*Quercus petraea*) a habrem (*Carpinus betulus*), s častou příměsí lípy (*Tilia cordata*, na vlhčích stanovištích *T. platyphyllos*), dubu letního (*Quercus robur*) a stanovištně náročnějších listnáčů (jasan – *Fraxinus excelsior*, klen – *Acer pseudoplatanus*, mléč – *A. platanooides*, třešeň – *Cerasus avium*). Ve vyšších nebo inverzních polohách se též objevuje buk (*Fagus sylvatica*) a jedle (*Abies alba*). Dobře vyvinuté keřové patro tvořené mezofilními druhy opadavých listnatých lesů nalezneme pouze v prosvětlených porostech. Charakter bylinného patra určují mezofilní druhy, především byliny (*Hepatica nobilis*, *Galium sylvaticum*, *Campanula persicifolia*, *Lathyrus vernus*, *L. niger*, *Lamium galeobdolon* agg., *Melampyrum nemorosum*, *Mercurialis perennis*, *Asarum europaeum*, *Pyrethrum corymbosum*, *Viola reichenbachiana* aj.), méně často trávy (*Festuca heterophylla*, *Poa nemoralis*).

Území je prakticky bez vegetace. Pouze při okrajích pozemku jsou travinobylinné porosty s vysokým zastoupením ruderalních rostlin..

SITUOVÁNÍ STAVBY VE VZTAHU K ÚZEMNĚ PLÁNOVACÍ DOKUMENTACI

Záměr je lokalizován do plochy územním plánem vymezené pro plochy výroby a skladování pro funkci průmyslová výroba a služby.

Záměr je v souladu s územním plánem (viz příloha H tohoto oznámení).

OCHRANNÁ PÁSMA

Na zájmové území zasahují tato ochranná pásma:

- komunikace I třídy – ochranné pásmo 50 m od osy komunikace
- komunikace III třídy – ochranné pásmo 15 m od osy komunikace

- produktovou „MERO“ typ A – ochranné pásmo 30 m od osy vedení
- produktovou „ČEPRO“ typ B – ochranné pásmo 25 m od osy vedení
- plynovod VTL – ochranné pásmo 4 m od osy vedení – bezpečnostní pásmo 40 m
- vzdušné vedení el energie 22 kV – ochranné pásmo 12 m od osy vedení

D. ÚDAJE O VLIVECH ZÁMĚRU NA OBYVATELSTVO A NA ŽIVOTNÍ PROSTŘEDÍ

1. Charakteristika možných vlivů a odhad jejich velikosti a významnosti

VLIVY NA VEŘEJNÉ ZDRAVÍ

Záměr je umístěn v průmyslové zóně a nejbližší obytný objekt je vzdálen cca 100 m od ploch záměru.

Dominantním zdrojem znečištění ovzduší a hluku v území je silnice I třídy 38 s intenzitou dopravy 20 403 vozidel denně dle sčítání v roce 2005.

V období výstavby ani v období provozu nemůže být záměr zdrojem měřitelného zhoršení kvality ovzduší či akustické situace v zastavěném území obce Libenice.

VLIVY NA ČISTOTU OVZDUŠÍ

Změny v čistotě ovzduší vyvolané záměrem jsou minimální.

Jak je výše zmíněno (viz kapitola B) v období výstavby vzhledem k tomu, že se jedná o stavbu malého rozsahu, k omezené době trvání výstavby a k nevelkým (několik TNA denně po relativně krátkou dobu) nárokům na dopravu, budou emise nevýznamné.

Provoz autobazaru bude znamenat navýšení dopravy v území asi o 50 jízd převážně osobních vozidel. S ohledem na těsné sousedství velmi frekventované silnice I/38 (20 403 vozidel za den) bude přínos znečišťujících látek do ovzduší vyvolaný provozem autoservisu zcela zanedbatelný.

VLIVY NA AKUSTICKOU SITUACI

Záměr má minimální až nulový vliv na akustickou situaci. V blízkosti se nenachází žádný chráněný venkovní prostor nebo chráněný prostor staveb, nejbližší zástavba rodinných domů je cca 100 m daleko. Podíl na celkové dopravě na přílehlající frekventované komunikaci je nepatrný.

Akustická zátěž v okolí se realizací záměru nezvýší. V případě nerealizace záměru by nedošlo k poklesu akustické zátěže.

VLIVY NA POVRCHOVÉ A PODZEMNÍ VODY

Záměr nezpůsobí ovlivnění povrchových ani podzemních vod.

Záměr nebude mít vliv na vydatnost zdrojů a nevyvolá změny hladiny podzemních vod.

Etapa výstavby při respektování dobrého stavu techniky používané při výstavbě nepředstavuje významnější riziko ohrožení kvality vod.

V době provozu bude nakládání s vodami řešeno opatřeními, která jsou předmětem řešení projektu - technologické odpadní vody v provozu autobazaru nevznikají; dešťové vody budou zasakovány. Splaškové vody v provozu autobazaru v prvním roce ve „zkušebním provozu“ nebudou vznikat. V dalších letech provozu budou splaškové vody shromažďovány v žumpě a pravidelně odváženy k vyčištění do ČOV.

VLIVY NA PŮDU, GEOLOGICKÉ A ÚZEMNÍ PODMÍNKY

Realizace záměru bude znamenat zábor ZPF v kultuře orná půda BPEJ 2.01.00 o výměře 1,1904 ha. Zábor zemědělské půdy o výměře 1,1904 se dá považovat za vliv nepříznivý.

Realizací záměru nedojde k záboru PUPFL.

Horninové prostředí a nerostné zdroje nebudou záměrem dotčeny.

Záměr je v souladu s územním plánem umístěn do území určeného pro plochy výroby a skladování pro funkci průmyslová výroba a služby.

Záměrem nejsou vytvářeny nové nároky na dopravní infrastrukturu.

Záměr nebude mít vliv na budovy a kulturní památky. Vliv na geologické a paleontologické památky v souvislosti s realizací záměru se nepředpokládá. Celé území České republiky je, kromě míst vytěžených či jinak prokazatelně znehodnocených, územím s pravděpodobnými archeologickými nálezy. Archeologické movité a nemovité nálezy jsou chráněny zákonem o státní památkové péči 20/1987Sb., ve znění vyhlášky 242/91 Sb. a tzv. Maltskou konvencí (ETS č. 143).

Zájmové území není v současné době využíváno k rekreačním účelům. Záměr nebude mít vliv na rekreační využití území.

VLIVY NA FAUNU, FLÓRU, EKOSYSTÉMY, KRAJINU A KRAJINNÝ RÁZ

Záměr je lokalizován do průmyslové zóny na plochy vyjmuté z půdního fondu a se skrytou humózní vrstvou půdy. Na dotčených plochách nebyl výskyt vzácných a chráněných druhů rostlin a živočichů identifikován a ani se nepředpokládá. Vliv záměru je v tomto ohledu nulový.

Záměr nevyvolá likvidaci lesních porostů, stromů a porostů rostoucích mimo les ani nezpůsobí jejich poškození.

Realizace záměru nebude znamenat likvidaci či zásah do prvků ÚSES a VKP.

Záměr nebude mít vliv na EVL a ptačí oblasti. Viz stanovisko KÚ Středočeského kraje, příloha H

Vlastní lokalita záměru patří z hlediska krajiny a krajinného rázu k esteticky neutrálním, je možné říci méně atraktivním místům. Navrhovaná stavba není v bezprostředním vizuálním kontaktu s esteticky méně narušenými lokalitami a žádným způsobem se nepromítá do působivějších krajinných scénérií.

Areál uvažovaného autobazaru bude po obvodu ze tří stran ozeleněn výsadbou keřů a stromů.

Vzhledem ke svým rozměrům a umístění záměr nebude mít vliv na krajinu a krajinný ráz.

VLIVY SPOJENÉ S HAVARIJNÍMI STAVY

Riziko významnějšího ohrožení složek životního prostředí by mohlo nastat pouze v případě mimořádné události zejména při požáru či havarijního úniku většího množství pohonných hmot či olejů do prostředí. Za největší riziko lze v tomto případě označit možnost emisí škodlivin do ovzduší či kontaminaci zdrojů podzemních vod únikem látek škodlivých vodám.

Nejvýznamnějším nebezpečím havárie je možnost požáru. Požární bezpečnost je řešena v souladu s platnými normami již v projektové dokumentaci pro územní rozhodnutí.

V případě havarijních situací menšího rozsahu je míra rizika přijatelná, neboť existuje možnost účinného sanačního zásahu.

ZÁVĚR

V rámci hodnocení vlivu záměru na obyvatelstvo a životní prostředí nebyly identifikovány žádné významně nepříznivé vlivy. Nepříznivým vlivem na půdu je zábor zemědělské půdy, byť v souladu s územním plánem obce Libenice.

2. Rozsah vlivů vzhledem k zasaženému území a populaci

Vzhledem k pozici vůči obytné zástavbě obce Libenice a vzhledem k charakteru záměru je riziko ohrožení obyvatelstva nízké a to i v případě mimořádné události. Za běžných okolností lze riziko ohrožení zdraví obyvatel (včetně zaměstnanců) označit za velmi nízké.

3. Údaje o možných významných nepříznivých vlivech přesahující státní hranice

Nepříznivé vlivy přesahující státní hranice se v důsledku záměru nepředpokládají.

4. Opatření k prevenci, vyloučení, snížení, popřípadě kompenzaci nepříznivých vlivů

Významnější nepříznivé vlivy záměru mohou vzniknout v případě mimořádné události, především požáru. Požární bezpečnost je řešena v souladu s platnými normami v projektové dokumentaci pro územní rozhodnutí.

Nebezpečí úniku ropných látek do horninového prostředí a případné ohrožení vod bude sníženo umístěním zachytných van pod vozidla.

Zaparkovaná vozidla, především zemědělské a stavební stroje musí být pravidelně kontrolovány z hlediska úniku pohonných hmot, mazacích a hydraulických tekutin.

Při přebírání vozidel a strojů do prodeje musí být tyto kontrolovány z hlediska technického stavu a především nebezpečí úniku pohonných hmot a mazadel.

Jako opatření ke snížení vlivu záměru na krajinný ráz je navrženo ozelenění areálu autobazaru při jeho obvodu ze tří stran pásem stromů a keřů.

5. Charakteristika nedostatků ve znalostech a neurčitostí, které se vyskytly při specifikaci vlivů

Nedostatky ve znalostech a neurčitosti, které by mohly mít vliv na celkové hodnocení záměru z hlediska jeho dopadu na životní prostředí, se při specifikaci jednotlivých vlivů nevyskytly.

E. POROVNÁNÍ VARIANT ŘEŠENÍ ZÁMĚRU

Záměr je řešen jako invariantní.

F. DOPLŇUJÍCÍ ÚDAJE

1. Mapová a jiná dokumentace týkající se údajů v oznámení

K oznámení nejsou přikládány žádné mapy ani dokumentace.

2. Další podstatné informace oznamovatele

Všechny podstatné informace jsou uvedeny v textu oznámení.

G. VŠEOBECNĚ SROZUMITELNÉ SHRUTÍ NETECHNICKÉHO CHARAKTERU

Záměrem investora je na plochách u křižovatky silnic I/38 a III/33355 vybudovat autobazar – prodej ojetých osobních a nákladních automobilů, včetně zemědělských a stavebních strojů. Plocha uvažovaná k realizaci záměru zaujímá celkem 11 904 m², z toho cca 10 000 m² plochy bude zpevněno. Záměr je lokalizován v průmyslové zóně dle ÚP obce Libenice. Důvodem k realizaci záměru je výhodná poloha pozemků v těsné blízkosti frekventované komunikace a vlastnictví dotčených pozemků investorem a nevhodnost pozemků s k výstavbě trvalých pevných staveb s ohledem na ochranná pásma produktovodů.

Na zpevněných plochách autobazaru bude prostor pro parkování cca 200 osobních automobilů a cca 50 nákladních automobilů a ostatních strojů. Z hlediska posuzování vlivů záměru na životní prostředí a obyvatelstvo dle zákona č. 100/2001 Sb. je záměr zařazen do kategorie II., 10.6 - Skladové nebo obchodní komplexy včetně nákupních středisek, o celkové výměře nad 3 000 m² zastavěné plochy; parkoviště nebo garáže s kapacitou nad 100 parkovacích stání v součtu pro celou stavbu.. – sloupec B

Záměr spočívá ve vytvoření zpevněných ploch pro stání osobních automobilů, nákladních automobilů, zemědělských a stavebních strojů za účelem provozování autobazaru. Plochy určené ke stání automobilů a strojů budou zpevněny štěrkem, ve střední části u vjezdu ze silnice III/33355 do areálu bude plocha pro poježdění zpevněna panely. Administrativní a hygienické zázemí bude umístěno v mobilních buňkách. Celý areál bude oplocen. Vzhledem k tomu, že na lokalitě není možné z důvodů ochranných pásem produktovodů budovat žádné pevné stavby, neuvažují se v areálu autobazaru jiné objekty a zařízení.

Stavba se nachází na vlastních pozemcích investora mimo zastavěné území obce. Jedná se o dočasnou stavbu s předpokládanou dobou využití 10 – 20 let.

Automobily a stroje budou zaparkovány na volné zpevněné ploše a zajištěny proti úkapům ropných látek bezpečnostními vanami.

Vzhledem k charakteru záměru přichází v úvahu kumulace vlivů pouze v souvislosti s dopravou zákazníků autobazaru a dopravou související s provozem sousední tržnice jež se nachází na druhé straně silnice III/33355. Provoz autobazaru způsobí nevýznamné navýšení automobilového provozu (řádově desítky aut za den) na cca 100 m dlouhém úseku silnice III/33355 vedoucím k frekventované komunikaci I třídy č. 38 na níž je silnice napojena, budou kumulativní vlivy nevýznamné.

Záměr nebrání budoucímu využití okolních ploch z hlediska dopravního ani z hlediska infrastruktury

V rámci hodnocení vlivu záměru na obyvatelstvo a životní prostředí nebyly identifikovány žádné významně nepříznivé vlivy. Nepříznivým vlivem na půdu je zábor zemědělské půdy, byť v souladu s územním plánem obce Libenice.

Změny v čistotě ovzduší vyvolané záměrem jsou minimální.

Zdrojem hluku v souvislosti se záměrem bude vlastní provoz přijíždějících a odjíždějících vozidel. Podíl na celkové dopravě na přílehlající frekventované komunikaci je nevýznamný. V době výstavby nepřekročí doprava stavebních materiálů několik TNA popř. LNA za den. Toto zatížení bude jen krátkodobé. V období provozu se dá předpokládat navýšení dopravy o cca 50 jízd převážně osobních vozidel za den. Veškerá doprava povede po silnici I/38 (dle sčítání z roku 2005 zde průměrná roční intenzita činí 20 403 všech vozidel) a jen asi 100 m po silnici III/33355. V blízkosti areálu se nenacházejí chráněné venkovní prostory a chráněné venkovní prostory staveb. Nejbližší obytné budovy leží ve vzdálenosti cca 100 m jihozápadním směrem .

Nejvýznamnějším nebezpečím havárie je možnost požáru. Požární bezpečnost je řešena v souladu s platnými normami již v projektové dokumentaci pro územní rozhodnutí. V případě havarijních situací menšího rozsahu je míra rizika přijatelná, neboť existuje možnost účinného sanačního zásahu.

Nebezpečí úniku ropných látek do horninového prostředí a případné ohrožení vod bude sníženo umístěním zachytých van pod vozidly.

Při přebírání vozidel a strojů do prodeje musí být tyto kontrolovány z hlediska technického stavu a především nebezpečí úniku pohonných hmot, mazacích a hydraulických tekutin a i nadále musí být tato vozidla pravidelně kontrolována

H. PŘÍLOHA

Vyjádření příslušného stavebního úřadu k záměru z hlediska souladu se schválenou územně plánovací dokumentací



Městský úřad Kolín Odbor výstavby – stavební úřad

Karlovo náměstí 78, 280 12 Kolín I
tel.: +420 321 748 287, fax: +420 321 748 217
e-mail: stavebni.urad@mukolin.cz
sídlo odboru: Zámecká 160, Kolín I

Č.j.:SU 46401/08-26385/2008-pes

Kolín, dne 16. července 2008

Oprávněná úřední osoba: Pešíková, tel.: 321 748 233, e-mail.: jana.pesikova@mukolin.cz

Žadatel:

Ing. Jan Dřevíkovský
Městské sady 666
284 01 Kutná Hora 1

Věc: žádost o vyjádření k využití pozemků z hlediska územního plánu obce Libenice pro účely posuzování záměru ve smyslu zákona č. 100/2001 Sb., o posuzování vlivů na životní prostředí

Podáno dne: 1.7.2008

Předmět: **pozemek parc. č. 486/7, 486/6 k.ú. Libenice**

ÚZEMNĚ PLÁNOVACÍ INFORMACE

Městský úřad Kolín, odbor výstavby – stavební úřad, jako obecný stavební úřad příslušný podle ustanovení § 13 odst. 1 písm. f) zákona č. 183/2006 Sb., o územním plánování a stavebním řádu (dále jen "stavební zákon"), k Vaší shora uvedené žádosti poskytuje v souladu s § 21 odst. 1 písm. a) stavebního zákona územně plánovací informaci o podmínkách využívání území a změn jeho využití na základě územně plánovací dokumentace a sděluje, že výše uvedené pozemky jsou dle schváleného územního plánu obce Libenice – Změna č. 1 vydané zastupitelstvem obce Libenice dne 14.4.2008 č. usnesení 2/2008 s nabytím účinnosti dne 30.4.2008 zařazeny do zóny „průmyslová výroba a služby“ a doplňkové plochy průmyslové výroby a služeb. Obsah regulativů pro možné využití těchto pozemků zasíláme jako přílohu k našemu vyjádření. Upozorňujeme na omezení možnosti výstavby na pozemku parc. č. 486/6 (z větší části pouze zóna doplňkové plochy průmyslové výroby a služeb) z důvodu ochranných pásem podzemních vedení a silnice I/38.

Předložená dokumentace pro zjišťovací řízení, kterou zpracoval Ing. Milan Foršt, ČKAIT 0002171 je v souladu s územním plánem obce Libenice - Změna č. 1.

Jana Pešíková, v.r.
referent
oprávněná úřední osoba

Za správnost vyhotovení

Věra Lapšanská

úřední osoba

MĚSTSKÝ ÚŘAD
odbor výstavby
stavební úřad
KOLÍN
4.02

Ing. Stanislav Studnička, v.r.
vedoucí odboru výstavby
stavební úřad

v zastoupení

Eva Havlíčková, v.r.

vedoucí oddělení

stavebního úřadu pro Kolín

Stanovisko orgánu ochrany přírody k záměru z hlediska jeho vlivu na evropsky významné lokality nebo ptačí oblasti.

Krajský úřad Středočeského kraje

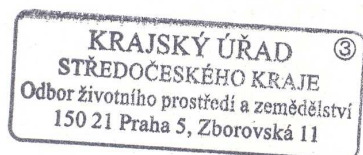
ODBOR ŽIVOTNÍHO PROSTŘEDÍ A ZEMĚDĚLSTVÍ

Praha:	3. 7. 2008	Ing. Jan Dřevíkovský
Číslo jednací:	100153/2008/KÚSK	Městské sady 666
Spisová značka:	SZ-100153/2008/KÚSK	284 01 Kutná Hora
Vyřizuje:	Ing. Markéta Dubnová I. 509	
Značka:	OŽP/Du	

Věc: Stanovisko orgánu ochrany přírody k hodnocení důsledků koncepcí a záměrů na evropsky významné lokality a ptačí oblasti

Krajský úřad Středočeského kraje, odbor životního prostředí a zemědělství, obdržel dne 2. 7. 2008 Vaši žádost o stanovisko k záměru „Výstavba autobazaru“ v k. ú. Libenice. Stanovisko je požadováno jako povinná příloha k oznámení záměru podle zákona č.100/2001Sb., o posuzování vlivů na životní prostředí.

Jako orgán ochrany přírody příslušný podle ust. § 77a odst. 3, písm. w) zákona č. 114/1992 Sb., o ochraně přírody a krajiny, ve znění pozdějších předpisů, sdělujeme, že v souladu s ust. § 45i zákona č. 114/1992 Sb., lze vyloučit významný vliv předloženého projektu samostatně i ve spojení s jinými projekty na evropsky významné lokality a ptačí oblasti stanovené příslušnými vládními nařízeními, vzhledem k tomu, že v zájmovém území se žádné evropsky významné lokality ani ptačí oblasti nenacházejí.



RNDr. Jaroslav Obermajer
vedoucí odboru životního prostředí
a zemědělství
v.z.

v.z. Ing. Zdeňka Šimová
vedoucí oddělení
ochrany přírody a krajiny

Datum zpracování oznámení: k 31. 7. 2008

Jméno, příjmení, bydliště a telefon zpracovatele oznámení:

Ing. Jan Dřevíkovský (osvědčení odborné způsobilosti čj. 2556/381/OPV/93)

Městské sady 666
284 01 Kutná Hora
tel: +420 322 320 541
drevikovsky@seznam.cz

Podpis zpracovatele oznámení:

POUŽITÁ LITERATURA

Culek M. a kol. (1996): Biogeografické členění České republiky. Enigma Praha. 347 stran.

Neuhäuslová Z. a kol. (1998): Mapa potenciální přirozené vegetace České republiky, Academia Praha. (mapa).

Quitt, E. (1971): Klimatické oblasti Československa. ČSAV, Geografický ústav Brno, Studia Geographica 16, Brno, 126 stran

Data a informace poskytnutá oznamovatelem.

Dále byly využity informace dostupné na internetových adresách:

<http://nts2.cgu.cz/>

<http://www.isu.cz/>

<http://monumnet.npu.cz/monumnet.php/>

<http://portal.cenia.cz/>

<http://geoportal.cenia.cz/>

<http://mesta.obce.cz/>