



## Oznámení záměru

**Zařízení pro zpracování autovraků KOVOŠROT GROUP CZ a.s.**

**provoz Varnsdorf**



**zpracováno dle § 6 zákona č. 100/2001 Sb., o posuzování vlivů na životní prostředí s obsahem dle přílohy č. 3**

**Prosinec 2016**

## Identifikační údaje

**Název:** Oznámení v rozsahu přílohy č. 3 zák. 100/2001 Sb., o posuzování vlivů na životní prostředí ve znění pozdějších předpisů – zařízení pro zpracování autovraků ve Varnsdorfu.

**Zpracovatel: Ing. Marek Vávra**  
Šeříková 1277  
263 01 Dobříš

**Provozovatel: KOVOŠROT GROUP CZ a.s.**  
Ke Kablu 289/7  
102 00 Praha – Dolní Měcholupy

Kontaktní osoba zmocněná provozovatelem zařízení k jednání v rámci řízení o vydání závěru k zjišťovacímu řízení:

Ing. Jitka Kadlecová  
Pasteurova 1767/12  
400 01 Ústí nad Labem

Tel: 412 594 218  
601 353 381

Email: [kadlecova@kovosrot.eu](mailto:kadlecova@kovosrot.eu)

Umístění záměru:

Kraj	Ústecký
Okres	Děčín
Obec	Varnsdorf
Katastrální území	Varnsodrf

### ***Seznam právních předpisů:***

**Pro vypracování oznámení byly použity následující právní předpisy v platném znění:**

- Zákon č. 100/2001 Sb., o posuzování vlivů na životní prostředí
- Zákon č. 50/1976Sb., o územním plánování a stavebním řádu
- Zákon č. 114/1992 Sb., o ochraně přírody a krajiny
- Zákon č. 17/1992 Sb., o životním prostředí
- Zákon č. 258/2000 Sb., o ochraně veřejného zdraví
- Zákon č. 224/2015 Sb., o prevenci závažných havárií
- Zákon č. 185/2001 Sb., o odpadech
- Zákon č. 254/2001 Sb., o vodách, vodní zákon
- Zákon č. 274/2001 Sb., o vodovodech a kanalizacích
- Zákon č. 201/2012 Sb., o ochraně ovzduší
- Zákon č. 334/1992 Sb., o ochraně zemědělského půdního fondu
- Vyhláška č. 383/2001 Sb., o podrobnostech nakládání s odpady
- Vyhláška č. 93/2016 Sb., Vyhláška o Katalogu odpadů
- Vyhláška MŽP č. 352/2008 Sb., o podrobnostech nakládání odpadů z autovraků, vybraných autovraků, o způsobu vedení jejich evidence, a evidence odpadů vznikajících v zařízení ke sběru a zpracování autovraků a o informačním systému sledování toků vybraných autovraků

# Obsah

<b>SITUACE</b>	<b>5</b>
<b>A. ÚDAJE O OZNAMOVATELI</b>	<b>6</b>
<b>B. ÚDAJE O ZÁMĚRU</b>	<b>7</b>
<b>I. ZÁKLADNÍ ÚDAJE</b>	<b>7</b>
1. Název a zařazení:	7
2. Rozsah záměru:	7
3. Umístění záměru:	7
4. Charakter záměru a možnost kumulace s jinými záměry:	8
5. Zdůvodnění potřeby:	11
6. Popis technického řešení:	12
7. Popis technologického řešení:	12
8. Předpokládaný termín realizace:	14
9. Výčet dotčených územně samosprávních celků:	14
10. Výčet navazujících rozhodnutí:	14
<b>II. ÚDAJE O VSTUPECH</b>	<b>14</b>
1. Půda:	14
2. Voda:	14
3. Ostatní zdroje:	14
Základní suroviny	14
Infrastruktura:	15
<b>III. ÚDAJE O VÝSTUPECH</b>	<b>15</b>
1. OVZDUŠÍ:	<b>15</b>
Emise v rámci provozu	15
a) hlavní bodové zdroje znečištění ovzduší	15
c) hlavní liniové zdroje znečištění	15
2. ODPADNÍ VODY:	<b>16</b>
3. ODPADY:	<b>16</b>
4. HLUK:	<b>18</b>
5. HAVARIJNÍ SITUACE:	<b>18</b>
<b>C. ÚDAJE O STAVU ŽIVOTNÍHO PROSTŘEDÍ V DOTČENÉM ÚZEMÍ</b>	<b>19</b>
1. VÝČET NEJZÁVAŽNĚJŠÍCH ENVIROMENTÁLNÍCH CHARAKTERISTIK DOTČENÉHO ÚZEMÍ:	<b>19</b>
2. CHARAKTERISTIKA STAVU SLOŽEK ŽIVOTNÍHO PROSTŘEDÍ, KTERÉ BUDOU PRAVDĚPODOBNĚ VÝZNAMNĚ OVLIVNĚNY:	<b>19</b>
Ovzduší	20
Voda	20
Půda	20
Členitost terénu	20
Fauna a flóra	20
Územní systém ekologické stability a krajinný ráz	20
1. Krajina	20
2. Charakter městské čtvrti, funkční charakteristické příměstské zóny	21
3. Chráněné oblasti, přírodní rezervace, národní parky	21
4. Oblasti surovinových zdrojů a jiných přírodních bohatství	21
5. Architektonické a historické památky, archeologická naleziště	21
6. Situování stavby ve vztahu k územně plánovací dokumentaci (podkladům)	22

<b>D. ÚDAJE O VLIVECH ZÁMĚRU NA VEŘEJNÉ ZDRAVÍ A ŽIVOTNÍ PROSTŘEDÍ</b>	<b>22</b>
<b>1. Charakteristika možných vlivů a odhad jejich velikosti a významu:</b>	<b>22</b>
Vlivy na obyvatelstvo, včetně sociálně ekonomických vlivů	22
Vlivy na povrchové a podzemní vody	22
Vlivy na půdu	23
Vlivy na horninové prostředí a přírodní zdroje	23
Vlivy na faunu, flóru a ekosystémy	24
Vlivy na krajinu	24
Vlivy na hmotný majetek a kulturní památky	24
<b>2. Rozsah vlivů vzhledem k zasaženému území a populaci</b>	<b>24</b>
<b>3. Údaje o možných významných nepříznivých vlivech přesahující státní hranice</b>	<b>24</b>
<b>E. POROVNÁNÍ VARIANT ŘEŠENÍ ZÁMĚRU</b>	<b>25</b>
<b>F. DOPLŇUJÍCÍ ÚDAJE</b>	<b>25</b>
<b>G. VŠEOBECNĚ SROZUMITELNÉ SHRUTÍ NETECHNICKÉHO CHARAKTERU</b>	<b>25</b>
<b>H. PŘÍLOHA</b>	<b>26</b>

## Situace

Společnost KOVOŠROT GROUP CZ a.s. je jedním z předních zpracovatelů kovových odpadů v České republice. V současné době společnost působí v 8 krajích České republiky – v kraji Libereckém, Ústeckém, Královéhradeckém, Pardubickém, Středočeském, Jihočeském, Vysočina a Praha. Díky ekonomické stabilitě svého postavení, smysluplné kooperaci s dalšími podniky na trhu druhotných surovin, odpovídajícímu technologickému vybavení a kvalifikovanému týmu odborníků je KOVOŠROT GROUP CZ a.s. spolehlivým partnerem pro hutní podniky na straně jedné a pro výrobní a distribuční sféru dodávající kovové druhotné suroviny ke zpracování na straně druhé. Společnost KOVOŠROT GROUP CZ a.s. provozuje na území České republiky dvě drtící linky kovových odpadů. Jako vstupní surovina pro drtící linky jsou vhodné kovové odpady směšného charakteru. Ty jsou na lince rozdraceny a následně tříděny na separačních pásech. Výsledné frakce jsou vhodné k finálnímu využití. Vzhledem k nově nastaveným pravidlům týkajícím se možnosti drcení autovraků je nezbytné demontovat části, které nesmí vstoupit do drtiče již v místě sběru autovraků.

Z tohoto důvodu má spol. KOVOŠROT GROUP CZ a.s. záměr vytvořit nová místa pro zpracování autovraků tak, aby k finálnímu zpracování byl přepravován autovrak zbavený všech částí, které nesmí být drceny.

Z hlediska dlouhodobých zkušeností s problematikou odpadového hospodářství a vysokou odbornou způsobilostí kvalifikovaných pracovníků v oblasti životního prostředí je KOVOŠROT GROUP CZ a.s. zárukou toho, že prostory budou záměru přizpůsobeny tak, aby vyhověly současným nárokům z hlediska ochrany životního prostředí.

## **A. ÚDAJE O OZNAMOVATELI**

**1. Obchodní firma:** KOVOŠROT GROUP CZ a.s.

**2. IČ:** 28674286

**3. Sídlo:**

Ke Kablu 289/7  
102 00 Praha – Dolní Měcholupy

**4. Oprávněný zástupce**

Ing. Jitka Kadlecová  
Vedoucí oddělení ochrany ŽP  
Pasteurova 12  
400 01 Ústí nad Labem

**Kontakt:**

Tel: 412 594 218

Mobil: 601 353 381

## **B. ÚDAJE O ZÁMĚRU**

### **I. Základní údaje**

#### **1. Název a zařazení:**

Záměr – provozování zařízení pro sběr a výkup odpadů lze dle přílohy č. 1 k zákonu č. 100/2001 Sb., o posuzování vlivů na životní prostředí ve znění pozdějších předpisů zařadit do kategorie II (záměry vyžadující zjišťovací řízení) do bodu 10.1 Zařízení k odstraňování nebo průmyslovému využívání odpadů (záměry neuvedené v kategorii I) v kompetenci orgánů kraje, v tomto případě Krajského úřadu Ústeckého kraje.

#### **2. Rozsah záměru:**

Společnost KOVOŠROT GROUP CZ a.s. provozuje ve Varnsdorfu zařízení ke sběru a výkupu odpadů. Pro rozšíření služeb zákazníkům máme zájem rozšířit sortiment námi vykupovaných odpadů o autovraky. A to zejména z důvodu rozšíření sítě sběrných míst, odkud budou autovraky následně dodávány do drtící linky, kterou provozujeme v České Lípě. Z důvodu požadavku MŽP přednostně demontovat některé části před jejich drcením chceme dále rozšířit místa zpracování autovraků kategorie nebezpečné před jejich expedicí ke konečnému zpracování v drtící lince.

Okamžitá kapacita zařízení bude 12 ks autovraků kategorie N, které budou soustředěny na vodohospodářsky zabezpečené ploše v hale, kde bude docházet k jejich zpracování. Zpracované autovraky kategorie O budou umístěny na venkovní zpevněné ploše. Na tuto plochu lze umístit max. 20 autovraků kategorie O.

Maximální roční kapacita zařízení bude 1000 ks převzatých autovraků.

#### **3. Umístění záměru:**

Záměr je umístěn do stávajícího provozu společnosti KOVOŠROT GROUP CZ a.s. umístěném na adrese: Československé mládeže 3069, 407 47 Varnsdorf

Kraj: Ústecký

Obec: Varnsdorf

Katastrální území: Varnsdorf

Parcelní čísla pozemků:

p.p.č. 3091 – plocha na které bude vybudovaná hala ke zpracování autovraků

p.p.č. 3091 – zpevněná plocha určená k soustředování autovraků kategorie O



**Přístupové cesty:**

Přístup do zařízení je po silnici 1. třídy č. 9 směrem na Rumburk. V obci Studánka odbočka vpravo po silnici II. Třídy č. 265 směr Varnsdorf. Po cca 3 km se po pravé straně nachází provoz spol. KOVOŠROT GROUP CZ a.s.



Stávající zařízení je umístěno na pozemcích.

- p.p.č. 3091 – ostatní plocha
- st.p.č. 8188/3 – zastavěná plocha
- p.p.č. 8188/4 – ostatní plocha
- st.p.č. 8188/6 – zastavěná plocha

S autovraky kategorie N bude nakládáno pouze v hale, která bude pro účely zpracování autovraků vybudovaná (p.p.č. 3091). Zpracované autovraky kategorie O budou soustředěny na těžce stávající venkovní zpevněné ploše.

Výše uvedené nemovitosti jsou v majetku společnosti KOVOŠROT GROUP CZ a.s.

**4. Charakter záměru a možnost kumulace s jinými záměry:**

V současné době je na předmětných pozemcích provozovaná činnost sběr a výkup odpadů. Předmětem činnosti je i výkup odpadů kategorie nebezpečné. Tento záměr je vytvořen za účelem rozšíření sběrných míst autovraků a pro zkvalitnění postupů pro plnění kvót materiálového využití odpadů z autovraků. Realizací záměru nebude změněna jeho stávající kapacita (stávající kapacita daná provozním řádem 30 000 t/rok je nenaplněna) ani charakter, proto lze kumulaci vlivů na životní prostředí lze vyloučit.

V současné době je ve společnosti KOVOŠROT GROUP CZ a.s., provoz Varnsdorf povoleno nakládání s následujícími druhy odpadů:

***Sběr a výkup - odpady kategorie ostatní***

<b>kat. číslo</b>	<b>název odpadu</b>	<b>původ</b>
02 01 04	Odpadní plasty (kromě obalů)	sběr a výkup
03 03 07	Mechanicky oddělený výmět z rozvláknování odpadního papíru a lepenky	sběr a výkup
07 02 13	Plastový odpad	sběr a výkup
12 01 01	Piliny a třísky železných kovů	sběr a výkup
12 01 03	Piliny a třísky neželezných kovů	sběr a výkup
15 01 01	Papírové a lepenkové obaly	sběr a výkup
15 01 02	Plastové obaly	sběr a výkup
15 01 03	Dřevěné obaly	sběr a výkup
15 01 04	Kovové obaly	sběr a výkup
15 01 05	Kompozitní obaly	sběr a výkup
15 01 06	Směsné obaly	sběr a výkup
16 01 17	Železné kovy	sběr a výkup
16 01 18	Neželezné kovy	sběr a výkup
16 02 14	Vyřazená zařízení neuvedená pod čísly 16 02 09 až 16 02 13	sběr a výkup
17 04 01	Měď, bronz, mosaz	sběr a výkup
17 04 02	Hliník	sběr a výkup
17 04 03	Olovo	sběr a výkup
17 04 04	Zinek	sběr a výkup
17 04 05	Železo a ocel	sběr a výkup
17 04 06	Cín	sběr a výkup
17 04 07	Směsné kovy	sběr a výkup
17 04 11	Kabely neuvedené pod 17 04 10	sběr a výkup
19 12 01	Papír a lepenka	sběr a výkup
19 12 02	Železné kovy	sběr a výkup
19 12 03	Neželezné kovy	sběr a výkup
20 01 01	Papír a lepenka	sběr a výkup
20 01 36	Vyřazené elektrické a elektronické zařízení neuvedené pod čísly 20 01 21, 20 01 23 a 20 01 35	sběr a výkup
20 01 39	Plasty	sběr a výkup
20 01 40	Kovy	sběr a výkup

***Sběr a výkup - odpady kategorie nebezpečný odpad***

<b>kat. číslo</b>	<b>název odpadu</b>	<b>původ</b>
16 01 21*	Nebezpečné odpady neuvedené pod čísly 16 01 07 až 16 01 11 a 16 01 13 a 16 01 14	sběr a výkup
16 06 01*	Olověné akumulátory	sběr a výkup
16 06 02*	Nikl-kadmiové baterie a akumulátory	sběr a výkup
20 01 33*	Baterie a akumulátory zařazené po čísly 16 06 01, 16 06 02 nebo pod číslem 16 06 03 a netříděné baterie akumulátory obsahující tyto baterie	sběr a výkup

***Vlastní produkce - odpady kategorie ostatní***

<b>kat.číslo</b>	<b>název odpadu</b>	<b>původ</b>
15 01 01	Papírové a lepenkové obaly	vlastní
15 01 02	Plastové obaly	vlastní
15 01 03	Dřevěné obaly	vlastní, vyřídění
15 01 04	Kovové obaly	vlastní, vyřídění
15 01 05	Kompozitní obaly	vlastní
15 01 06	Směsné obaly	vlastní, vyřídění
15 01 07	Skleněné obaly	vlastní, vyřídění
16 01 03	Pneumatiky	vlastní, vyřídění
17 01 01	Beton	vlastní
17 01 07	Směsi nebo oddělené frakce betonu, cihel, tašek a keramických výrobků neuvedené pod č. 17 01 06	vlastní
17 02 01	Dřevo	vlastní, vyřídění
17 02 03	Plasty	vlastní, vyřídění
17 05 04	Zemina a kamení neuvedené pod číslem 17 05 03	vlastní, vyřídění
17 06 04	Izolační materiály neuvedené pod čísly 17 06 01 a 17 06 03	vlastní, vyřídění
17 09 04	Směsné stavební odpady neuvedené pod čísly 17 09 01, 17 09 02 a 17 09 03	vlastní, vyřídění
19 12 01	Papír a lepenka	úprava odpadů
19 12 02	Železné kovy	úprava odpadů
19 12 03	Neželezné kovy	úprava odpadů
19 12 03	Plasty a kaučuk	úprava odpadů
19 12 12	Jiné odpady (vč. směsí materiálů) z mechanické úpravy materiálu neuvedené pod číslem 19 12 11	úprava odpadů
20 01 01	Papír a lepenka	vlastní
20 01 02	Sklo	vlastní
20 01 39	Plasty	vlastní
20 02 01	Biologicky rozložitelný odpad	vlastní
20 03 01	Směsný komunální odpad	vlastní
20 03 07	Objemný odpad	vlastní, vyřídění

***Vlastní produkce - odpady kategorie nebezpečný odpad***

<b>kat.číslo</b>	<b>název odpadu</b>	<b>původ</b>
13 01 10*	Nechlorované hydraulické minerální oleje	údržba
13 01 13*	Jiné hydraulické oleje	údržba
13 02 05*	Nechlorované minerální motorové, převodové a mazací oleje	údržba
13 02 08*	Jiné motorové, převodové a mazací oleje	údržba
13 05 01*	Pevný podíl z lapáku písku a odlučovačů oleje	lapol
13 05 02*	Kaly z odlučovačů oleje	lapol
13 05 03*	Kaly z odlučovačů nečistot	lapol
13 05 06*	Olej z odlučovačů oleje	lapol
13 05 07*	Zaolejovaná voda z odlučovačů oleje	lapol
13 05 08*	Směsi odpadů z lapáku písku a odlučovačů oleje	lapol
14 06 03*	Jiná rozpouštědla a směsi rozpouštědel	údržba
15 01 10*	Obaly obsahující zbytky nebezpečných látek nebo obaly těmito látkami znečištěné	údržba
15 01 11*	Kovové obaly obsahující nebezpečnou výplňovou hmotu (např. azbest) včetně tlakových nádob	údržba

15 02 02*	Absorpční činidla, filtrační materiály (včetně olejových filtrů jinak blíže neurčených), čisticí tkaniny a ochranné oděvy znečištěné nebezpečnými látkami	údržba
16 01 07*	Olejové filtry	údržba aut a mechanizace
16 01 21*	Nebezpečné součástky neuvedené pod čísly 16 0107 až 16 01 11 a 16 01 13 a 16 01 14	údržba,vytřídění
16 02 13*	Vyřazená zařízení obsahující nebezpečné složky neuvedené pod čísly 16 02 09 až 16 02 12	údržba aut a mechanizace
16 06 01*	Olovené akumulátory	údržba aut a mechanizace
16 06 02*	Nikl-kadmiové baterie a akumulátory	údržba aut a mechanizace
17 01 06*	Směsi nebo oddělené frakce betonu, cihel, tašek a keramických výrobků obsahující nebezpečné látky	údržba
17 02 04*	Sklo, plasty a dřevo obsahující nebezpečné látky nebo nebezpečnými látkami znečištěné	údržba,vytřídění
17 04 09*	Kovový odpad znečištěný nebezpečnými látkami	údržba,vytřídění
17 04 10*	Kabely obsahující ropné látky, uhelný dehet a jiné nebezpečné látky	údržba,vytřídění
17 05 03*	Zemina a kamení obsahující nebezpečné látky	údržba,vytřídění
17 06 01*	Izolační materiál s obsahem azbestu	údržba,vytřídění
17 06 03*	Jiné izolační materiály, které jsou nebo obsahují nebezpečné látky	údržba,vytřídění
20 01 21*	Zářivky a jiný odpad obsahující rtuť	údržba
20 01 23*	Vyřazená zařízení obsahující chlorofluoruhlovodíky	údržba
20 01 35*	Vyřazené elektrické a elektronické zařízení obsahující nebezpečné látky neuvedené pod čísly 20 01 21 a 20 01 23	údržba

### 5. Zdůvodnění potřeby:

Společnost KOVOŠROT GROUP CZ a.s. provozuje v rámci České republiky dvě drtící zařízení určená ke zpracování kovových odpadů. Hlavní vstupní surovinou pro drtící zařízení jsou autovraky. Abychom mohli maximálně využít kapacitu zařízení v České Lípě, je pro nás nezbytné rozšiřovat možnost výkupu autovraků na všech našich provozech, které budou splňovat technické požadavky na zařízení určená k nakládání s autovraky. Do drtící linky lze vkládat pouze autovraky zbavené provozních náplní a jiných nebezpečných součástí (kategorie O). Tedy, autovraky sebrané v místech, která nemají povolení na jejich zpracování, jsou dováženy k drtičům, kde před jejich zpracováním dochází k vypouštění provozních náplní a demontáži nebezpečných součástí. Se zvyšujícími se nároky na materiálové využití odpadů z autovraků je naším zájmem zvyšovat i nejen kvalitu předupravených autovraků, ale i jednoznačnost při vykazování kvót materiálového využití odpadů z autovraků. Z praktických důvodů je vhodnějším řešením odsátí provozních náplní a demontáž nebezpečných odpadů před jejich přepravou.

## **6. Popis technického řešení:**

Autovraky budou do zařízení přebírány následujícím způsobem:

Fyzická přejímka:

- 1) Zvážení autovraku na automobilové váze
- 2) Fyzická kontrola přijímaného autovraku – kompletnost, VIN
- 3) Pořízení fotodokumentace autovraku v rozsahu daném vyhláškou č. 352/2008 Sb., o podrobnostech nakládání s autovraky

Administrativní postup přejímky:

- 1) Kontrola skutečností z fyzické přejímky s velkým TP. Kontrola je zaměřená na shodu VIN, značku vozidla a hmotnost.
- 2) Kontrola údajů vlastníka autovraku. Kontroluje se, zda autovrak předává jeho vlastník, kontrola probíhá srovnáním údajů z velkého technického průkazu s údaji v občanském průkazu předávajícího.
- 3) Vyplnění „potvrzení o převzetí autovraku“ v informačním systému. Nejpozději do 96 hodin od převzetí autovraku odeslání prostřednictvím MAISOH i fotodokumentace autovraku pořízená při jeho fyzické přejímce.
- 4) Vydání písemného potvrzení o převzetí autovraku

Autovraky budou po převzetí soustředovány na vodohospodářsky zabezpečené ploše v hale autovraků.

## **7. Popis technologického řešení:**

Do haly autovraků bude nainstalována technologie sloužící ke zpracování autovraků. Technologie se sestává ze zvedáku, zařízení pro odsávání provozních náplní, technologie pro vyřezávání skel a ručního nářadí pro demontáž nebezpečných součástí. Technologie pro odsávání náplně klimatizace a nádrží LPG není v zařízení stabilně k dispozici. V případě potřeby bude do zařízení zapůjčena z provozu Česká Lípa, kde je k dispozici.

Zpracování autovraků bude probíhat výhradně v hale na vodohospodářsky zabezpečené ploše. Pro případné úkapy provozních náplní je hala vybavena havarijní soupravou, která obsahuje sypké sobenty a sorpční textilie.

### Postup zpracování autovraků:

- 1) Přednostně se odstraňují materiály obsahující škodliviny\*, tedy:
  - Baterie a LPG nádrže
  - Airbagy, pokud je nelze deaktivovat
  - Provozní náplně

Baterie a LPG nádrže budou demontovány za pomoci ručního náradí. Odsátí zbytků LPG bude řešeno pomocí uzavřeného systému zapůjčením odsávací jednotky z České Lípy.

Odčerpání provozních náplní a odnětí dalších nebezpečných částí autovraků se provádí tak, aby byly odděleně shromažďovány všechny náplně a nebezpečné části. Při odčerpání kapalin ze všech systémů autovraku kapaliny buď odčerpají, nebo se vypustí do maximální možné míry.

V případě, že bude do zařízení přijat autovrak obsahující airbag, bude jeho vynětí řešeno externím proškoleným pracovníkem.

V případě, že do zařízení bude převzat autovrak vybavený klimatizací, bude odsátí chladících prostředků řešeno pomocí uzavřeného systému zapůjčením odsávací jednotky z České Lípy.

\*Vzhledem ke zkušenostem se zpracováním autovraků lze prakticky vyloučit přítomnost součástí obsahujících rtuť, PCB popř. azbest. Jejich případná přítomnost je zjišťována při příjmu autovraku na základě jeho stáří a typu. V případě, že se některá z těchto součástí v autovraku vyskytne, je demontována.

- 2) Dojde k znehodnocení VIN způsobem, který zaručí čitelnost původních znaků, ale zabrání jeho opětovnému použití. Znehodnocení VIN provede příslušný pracovník například proseknutím, proražením, znehodnocením prvního písmene atp.

- 3) Z autovraku se demontují další části
  - Katalyzátor
  - Skla

Katalyzátor se demontuje za pomoci ručního náradí. Pro demontáž čelního a zadního skla bude v zařízení umístěna vyřezávací pistole přímo určená k vyřezávání skel. Pistole je vybavena vysavačem. Boční skla je nutno vysekat ručním náradím. Lepená skla a tříštivá skla budou soustředěná odděleně na základě požadavku finálního zpracovatele.

V případě odčerpání všech provozních náplní autovraku a demontáže všech nebezpečných součástí bude autovrak zařazen pod kód odpadu 16 01 06. Autovraky zbavené kapalin a všech nebezpečných součástí kód odpadu 16 01 06 budou následně převezeny k dalšímu zpracování na technologickou linku, šrédr, k dalšímu zpracování.

V případě, že budou kladeny další požadavky na demontáž autovraku, budou demontovány i další odpady z autovraků. Předpokládá se demontáž pneumatik a plastových dílů.

Charakter provozu:

Jednosměnný: zpravidla Po – Pá 7:00 – 15:30, So 8:00 – 12:00

Počet pracovníků: 2

Fond pracovní doby: 300 dnů za rok, 3000 hodin ročně

**8. Předpokládaný termín realizace:** předpokládaný termín je srpen 2017

**9. Výčet dotčených územně samosprávních celků:** ORP Varnsdorf

**10. Výčet navazujících rozhodnutí:**

Závazné stanovisko příslušného úřadu k posouzení vlivů provedení záměru na životní prostředí

Stavební povolení pro zbudování haly autovraků

Kolaudační rozhodnutí haly autovraků

Rozhodnutí – povolení provozování zařízení pro sběr a zpracování autovraků bude vydáno Krajským úřadem Ústeckého kraje.

## II. Údaje o vstupech

**1. Půda:** vlastním zařízením je stávající zařízení ke sběru a výkupu odpadů. Součástí zařízení bude hala autovraků, která bude vystavěna na stávající zpevněné ploše. Nejsou žádné nároky na další zábory půdy. Nejsou zapotřebí žádné zemní práce.

Pro záměr není nutné provádět geologický průzkum.

**2. Voda:** V provozu nedochází k žádnému odběru povrchové popřípadě podzemní vody. Realizací záměru na sběr a zpracování autovraků nevzniká nárok na odběr vody.

Zabezpečení zdroje pitné vody

Zařízení je napojeno na vodovodní řad. Pitná voda je do zařízení dodávána na základě smlouvy s vodárenskou společností. Na základě této smlouvy dochází i k odvádění splaškových vod do veřejné kanalizace.

V administrativní budově jsou umístěny sprchy, umyvadla a toalety.

**3. Ostatní zdroje:** Jediným energetickým zdrojem pro realizaci záměru jsou nároky na elektrickou energii, které jsou zajištěny smluvně. Realizací záměru nebudou zvýšené nároky na spotřebu elektrické energie.

### Základní suroviny

Se surovinových zdrojů lze uvažovat pouze přijímané odpady.

Jiné surovinové zdroje nelze specifikovat nebo kvantifikovat.

#### **Infrastruktura:**

elektro - stávající rozvodna, posílení přívodu elektro není potřeba

splašková kanalizace – v objektu je vybudována vlastní splašková kanalizace, která je napojena na kanalizační řad města.

dešťová kanalizace - v objektu je vybudována vlastní dešťová kanalizace, která je napojena na kanalizační řad města.

komunikace - vnitroareálové komunikace jsou zpevněné panelové plochy

- vně areálu zpevněná příjezdová komunikace

### **III. Údaje o výstupech**

#### **1. Ovzduší:**

S ohledem na charakter záměru, kdy se nezmění jeho kapacita, tedy ani četnost dopravy, nebyla zpracována rozptylová studie a imisní situace. V bezprostřední blízkosti provozu vede frekventovaná ulice Československé mládeže, která je hlavní komunikací pro výjezd z města směr Rumburk a Děčín. V současné době v provozu probíhá sběr a výkup odpadů, kdy je do provozovny dováženy odpady povolené rozhodnutím Krajského úřadu Ústeckého kraje. Vlastním vlivem zařízení – sběr a demontáž autovraků nebude docházet k emisím do ovzduší. Demontáž bude prováděná za použití ručního nářadí. Pistole určená k vyřezávání skla, při jejímž použití se uvolňují prachové částice je vybavena vysavačem.

#### **Znečištění ovzduší**

Znečištění ovzduší způsobené provozem se týká

- plošných zdrojů
- liniových zdrojů

#### ***Emise v rámci provozu***

##### **a) hlavní bodové zdroje znečištění ovzduší**

- technologický proces produkující znečištění - v technologii nebudou bodové zdroje znečištění

- energetický proces produkující znečištění - v areálu nebudou instalovány nové energetické zdroje

##### **c) hlavní liniové zdroje znečištění**

###### **- druh zdroje**

Liniovým zdrojem jsou doprava vstupů a výstupů z a do provozovny.

Doprava vstupů – vykupovaných odpadů bude zabezpečena přímo jejich původci. Z hlediska praxe z jiných provozů lze zkonstatovat, že většina odpadů je do provozů dopravována



osobními automobily s vlekem. Vzhledem k tomu, že záměr nemění kapacitu zařízení, ale pouze zavedení technologie demontáže autovraků, nedojde k navýšení dopravy v okolí zařízení. Komunikace vedoucí k provozu je frekventovanou komunikací. Vzhledem k tomu je zde v době PO-PA četný provoz.

## 2. Odpadní vody:

Splaškové odpadní vody:

Zdrojem splaškových odpadních vod jsou toalety a umývárny. Splaškové odpadní vody jsou splaškovou kanalizací odváděny do městského kanalizačního řadu a následně na ČOV. Množství odpadní vody je měřeno na vstupu vodoměrem. Realizace záměru – sběr a demontáž autovraků nebude mít za následek produkci zvýšeného množství splaškových odpadních vod.

Dešťové odpadní vody

V provozu Varnsdorf je zbudována vlastní dešťová kanalizace. Dešťové odpadní vody ze střech a částí zpevněných ploch odtékají do kanalizačního řadu města. Autovraky budou soustřeďovány a demontovány výhradně v zastřešeném skladu na zabezpečené ploše tak, aby nemohlo dojít ke znečištění dešťové vody ropnými látkami obsažených v autovracích. Prostor přejímky autovraků bude vybaven havarijním boxem, který obsahuje vhodné sorpční prostředky na okamžitou likvidaci případných uniklých kapalin. Zpracované autovraky budou soustřeďovány na venkovních zpevněných plochách. Tyto autovraky již nebudou obsahovat žádné provozní náplně.

**3. Odpady:** z hlediska odpadového hospodářství je v současné době povolen vznik odpadů uvedených v bodě č. 4 tohoto záměru. Oproti těmto, v současné době schválených kódů odpadů budou nově vznikat následující druhy odpadů:

### Odpady kategorie ostatní

kat.číslo	název odpadu	původ
16 01 06	Autovraky zbavené kapalin a jiných nebezpečných součástí	zpracování autovraků
16 01 12	Brzdové destičky neuvedené pod číslem 16 01 11	zpracování autovraků
16 01 15	Nemrzoucí kapaliny neuvedené pod číslem 16 01 14	zpracování autovraků
16 01 16	Nádrže na zkapalnělý plyn	zpracování autovraků
16 01 19	Plasty	zpracování autovraků
16 01 20	Sklo	zpracování autovraků
16 01 22	Součástky jinak blíže neurčené	zpracování autovraků
16 08 01	Upotřebené katalyzátory obsahující zlato, stříbro, rhenium, rhodium, paladium, iridium nebo platinu (kromě odpadu uvedeného pod číslem 16 08 07)	zpracování autovraků
16 08 03	Upotřebené katalyzátory obsahující jiné přechodné kovy nebo sloučeniny (kromě odpadu uvedeného pod číslem 16 08 07)	zpracování autovraků

## Odpady kategorie nebezpečný odpad

kat.číslo	název odpadu	původ
13 07 01	Topný olej a motorová nafta	zpracování autovraků
13 07 02	Motorový benzín	zpracování autovraků
13 07 03	Jiná paliva (včetně směsí)	zpracování autovraků
16 01 08	Součástky obsahující rtuť*	zpracování autovraků
16 01 09	Součástky obsahující PCB*	zpracování autovraků
16 01 10	Výbušné součásti (např. airbagy)	zpracování autovraků
16 01 11	Brzdové destičky obsahující azbest	zpracování autovraků
16 01 13	Brzdové kapaliny	zpracování autovraků
16 01 14	Nemrznoucí kapaliny obsahující nebezpečné látky	zpracování autovraků

\*Součástky obsahující rtuť a PCB lze na základě praktických zkušeností zcela vyloučit. Jejich vznik předpokládáme pouze v naprosto výjimečné situaci.

Nakládání s odpady vzniklými demontáží autovraků:

Oleje budou po vysátí shromažďovány ve speciálních nádobách umístěných v hale.

Paliva budou po vysátí shromažďovány v sudech umístěných v hale. Paliva jsou shromážděna zvlášť dle druhu – benzín a nafta.

Další provozní náplně budou po vysátí shromažďovány v sudech umístěných v hale. Náplně jsou shromážděna zvlášť dle druhu – brzdová kapalina, nemrznoucí směs.

Další nebezpečné součásti budou po demontáži z autovraků soustředovány v hale ve vhodných shromažďovacích prostředcích zvlášť dle druhu odpadu např. olejové filtry, olovené akumulátory atp.

Veškeré další nakládání demontovaných odpadů z autovraků kategorie O bude materiálové využití. Odpady kategorie N, vyjma olovených akumulátorů, budou předávány oprávněným osobám k energetickému využití popř. k odstranění.

Realizace tohoto záměru usnadní plnění zákonných povinností v oblasti nakládání s autovraky a to zejména následujících:

1) dokazování prokazatelného materiálové nebo energetické využití komodit vzniklých při zpracování autovraků tak, aby byly splněny cíle dané směrnicí 2000/53/ES o vozidlech s ukončenou životností, potažmo zákonem č. 185/2001 Sb., o odpadech.

2) zajištění plnění cílů u vozidel, které předáváme jiným zpracovatelům ke konečnému zpracování. Tedy z Varnsdorfu do České Lípy v rámci skupiny.

3) do drtícího zařízení dle přílohy č. 2 vyhlášky č. 352/2008 Sb., o podrobnostech nakládání s autovraky, v žádném případě nesmí vstupovat autovraky s katalyzátory a skly. Dále do zařízení nesmí vstupovat autovraky s pneumatikami či objemnými plasty, pokud tyto materiály nejsou odděleny během drcení nebo následné úpravy tak, aby mohly být účinně recyklovány jako materiály.

4) Česká republika je vázána stanovenými cíly EU. V případě neplnění těchto požadavků se pak vystavuje možným sankcím ze strany EU.

5) Pro umožnění jednoznačné prokazatelnosti evidence materiálových toků a plnění cílů opětovného použití a využití připravuje Ministerstvo životního prostředí novelu přílohy č. 4 vyhlášky č. 352/2008 Sb., o podrobnostech nakládání s autovraky. Tato novela umožní ohlašování předmětných cílů Evropské komisi v požadovaném formátu.

Výše uvedené body 1 – 4 jsou převzaty z výzvy MŽP „Plnění cílů opětovného použití a využití dle § 37 odst. 7 zákona o odpadech“.

#### **4. Hluk:**

Zdroje hluku jsou teoreticky dva, a to hluk na ploše a příjezdové komunikaci a hluk způsobený manipulací s autovraky a při nakládce.

Zdroje hluku osobních automobilů, které budou do provozovny odpady přivážet kvantifikovat. Vzhledem k tomu, že provozovna přímo sousedí s frekventovanou místní komunikací, nelze jej kvalifikovat jako významný zdroj hluku. Demontáž autovraků bude probíhat v hale, tedy nebude docházet k šíření hluku do venkovních prostor. Manipulace s autovraky bude prováděna pomocí vysokozdvizných vozíků a nakladačů běžně umístěných v provozu. Nakladače umístěné v provozu jsou v současné situaci běžně využívány k manipulaci s odpady. Výrazné navýšení hluku lze vyloučit. Vzhledem ke stávající situaci lze zkonstatovat, že zdroje hluku v provozovně jsou nízké, proto akustická studie nebyla prováděna.

- Vibrace

V provozovně společnosti KOVOŠROT GROUP CZ a.s., provoz Varnsdorf – zařízení ke sběru a shromažďování autovraků nebude provozován žádný zdroj vibrací projevující se v okolí provozovny.

- Záření

V provozovně společnosti KOVOŠROT GROUP CZ a.s., provoz Varnsdorf– zařízení ke sběru a shromažďování autovraků nebude umístěn žádný zdroj radioaktivního nebo elektromagnetického záření.

**5. Havarijní situace:** v provozovně může nastat v souvislosti s únikem ropných produktů a provozních náplní. V souvislosti se zamýšleným záměrem může k této situaci dojít na venkovní ploše při přejímce autovraků nebo v hale při zpracování autovraků. Venkovní plocha je zpevněná plocha, dešťové vody jsou odkanalizované do veřejné kanalizace. V místě přejímky je havarijní souprava vybavená vhodnými sorpčními prostředky pro zásyp případných úkapů. Zpracování autovraků bude probíhat výhradně v hale, která je vybavena nepropustnou, vodohospodářsky zabezpečenou podlahou. Pro likvidaci případných úniků provozních náplní je v hale umístěná havarijní souprava. Odčerpané provozní náplně budou soustředěny přímo v hale ve vhodných nádobách umístěných na záchytné jímce. V případě realizace záměru bude pro provoz zpracovaný nový havarijní plán a bude proškolen obsluha zařízení.

## C. ÚDAJE O STAVU ŽIVOTNÍHO PROSTŘEDÍ V DOTČENÉM ÚZEMÍ

Letecký snímek zájmové lokality



### 1. Výčet nejzávažnějších enviromentálních charakteristik dotčeného území:

Oblast, která je místem záměru dotčena nespadá do žádné oblasti se zvýšeným způsobem ochrany. V bezprostřední blízkosti záměru se nenachází žádný vodní tok či nádrž.

### 2. Charakteristika stavu složek životního prostředí, které budou pravděpodobně významně ovlivněny:

Provoz nezasahuje do chráněného území přírody ve smyslu § 14 zákona č. 114/1992 Sb. Není ani v kontaktu s některou z evropsky významných lokalit ve smyslu § 45 a – c zák. č. 218/2004 Sb., která by byla zahrnuta do národního seznamu těchto lokalit podle § 45a nebo vymezených ptačích oblastí podle § 45e tohoto zákona.

Záměr je situován do stávajícího areálu provozu ke sběru a výkupu odpadů. Výskyt přirozeného společenství je prakticky vyloučen, v provozovně se nenachází žádná plocha, která by splňovala byť jen minimální požadavky pro výskyt flóry či fauny.

GPS souřadnice 50.9120356N, 14.6115814E

## **Ovzduší**

Zájmová oblast leží sice v mírném pásu. Průměrná roční teplota vzduchu je 7,2°C (měření ČHMI 1961 – 1990) s minimem v lednu -2,5 °C a maximem v červenci 16,2°C. Průměrný roční úhrn srážek je 803,4 mm (měření ČHMI 1961 – 1990) s minimem v únoru 46,2 mm a maximem v srpnu 88,4 mm. Průměrné roční trvání slunečního svitu je 1388 hodin s minimem v prosinci 29,2 hodin a maximem v srpnu 186,3. Vzhledem k poloze území ve městě a jeho orografické situaci lze celkově říci, že území je dostatečně provětráváno a rozptylové podmínky jsou většinou dobré.

## **Voda**

V blízkosti záměru se nenachází žádný vodní tok, který by mohl být realizací záměru dotčen. Městem Varnsdorf protéká řeka Mandava, která je v dostatečné vzdálenosti od provozu. Provozovna neleží v záplavové zóně. V zájmovém okolí se nenachází žádný významný vodní tok či vodní nádrž.

## **Půda**

V zájmovém území se nenachází bonitovaná půda.

## **Členitost terénu**

Vlastní záměr je umístěn do rovinatého terénu v oblasti příměstské zóny města Varnsdorf.

## **Fauna a flóra**

Vlastní záměr je situován do příměstské zóny města. V okolí záměru se nachází autosalóny a obchodní zóna. Většina ploch je tvořena panely nebo asfaltem, nejsou zde tedy vhodné podmínky pro vznik přirozených společenstev flóry a fauny.

Nejbližším chráněným krajinným územím je CHKO Lužické hory, kde je četný výskyt chráněných druhů flóry i fauny. Záměr však není v oblasti CHKO.

Vzhledem k tomu, že daná lokalita je umístěna do příměstské zóny a v zájmovém území lze vyloučit výskyt přirozených druhů flóry a fauny, nebyl prováděn zoologický či botanický průzkum.

Vzhledem k charakteru oblasti lze vyloučit výskyt chráněných druhů živočichů a rostlin.

## **Územní systém ekologické stability a krajinný ráz**

Na základě zjištěných informací lze zkonstatovat, že v areálu dotčeném záměrem se nenachází biocentra, biokoridory, ÚSESy ani jiné chráněné prvky přírody a krajiny. Lokalita nezasahuje do žádného Chráněného území či Národního parku. V blízkosti se nenachází žádné národní přírodní památky, přírodní památky, národní přírodní rezervace či přírodní rezervace

## **1. Krajina**

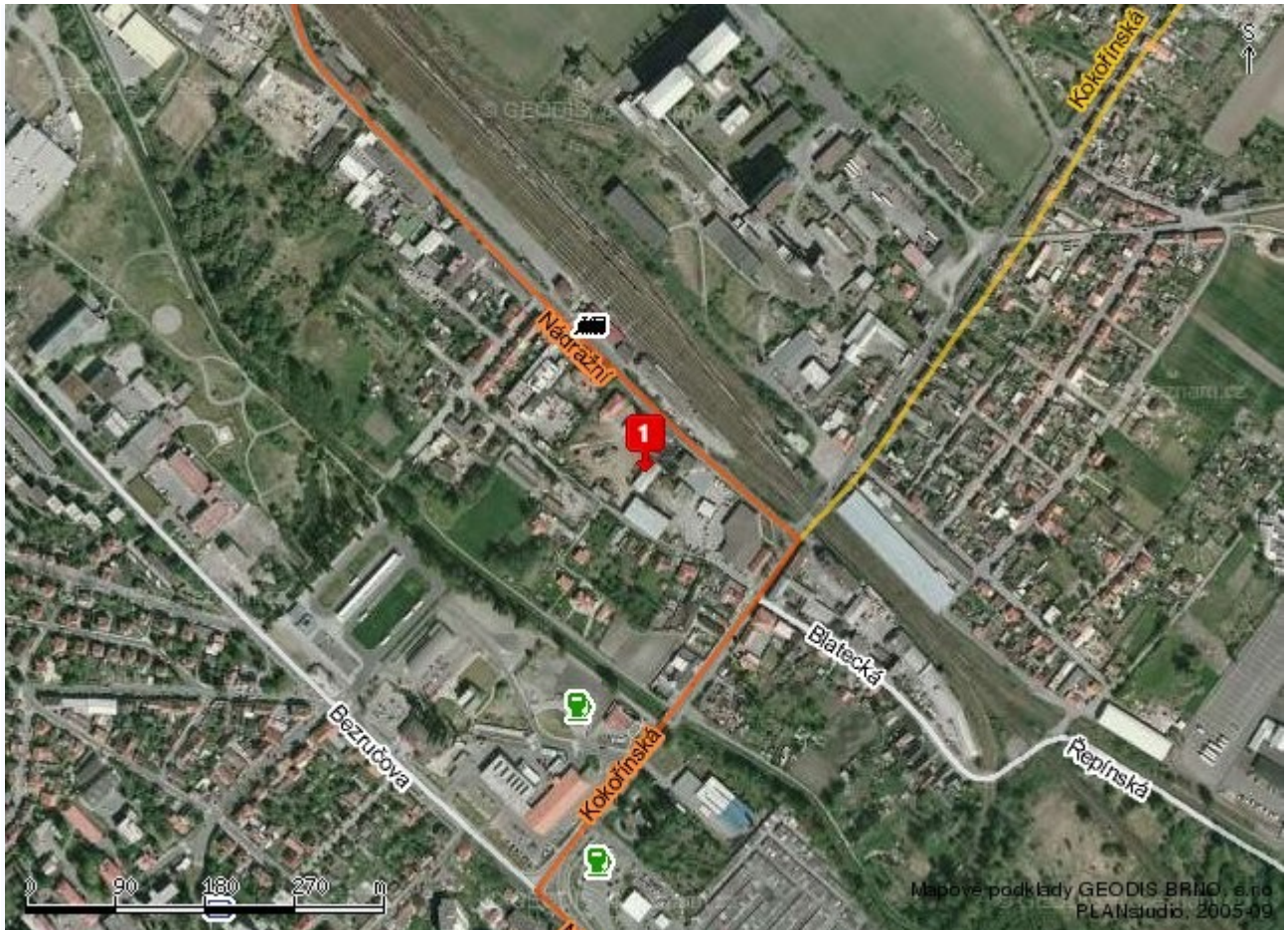
(způsob využívání krajiny, bydlení, výroba a rekreace)

Bezprostřední okolí areálu provozu je tvořeno frekventovanou silnicí, železnicí, čerpacími stanicemi a nákupními centry.

V okolí provozu nejsou žádná místa určená k rekreačním účelům.

## 2. Charakter městské čtvrti, funkční charakteristické příměstské zóny

V okolí místa záměru se nachází nákupní centra, nádraží, železnice a frekventovaná silnice. V blízkosti záměru se nachází obytný dům, nicméně demontáž autovraků bude probíhat v hale a další nakládání s autovraky sebou nenesou další zdroj hluku.



## 3. Chráněné oblasti, přírodní rezervace, národní parky

Zájmové území nezasahuje do žádné chráněné oblasti či Národního parku. V bezprostřední blízkosti záměru není žádná přírodní rezervace.

## 4. Oblasti surovinových zdrojů a jiných přírodních bohatství

V zájmové oblasti nejsou využitelné surovinové zdroje.

## 5. Architektonické a historické památky, archeologická naleziště

Záměr je mimo architektonické a historické památky. V blízkosti se nenachází žádné archeologické naleziště.

## **6. Situování stavby ve vztahu k územně plánovací dokumentaci (podkladům)**

Záměr je v souladu s platnou územně plánovací dokumentací.

## **D. ÚDAJE O VLIVECH ZÁMĚRU NA VEŘEJNÉ ZDRAVÍ A ŽIVOTNÍ PROSTŘEDÍ**

### **1. Charakteristika možných vlivů a odhad jejich velikosti a významu:**

Vzhledem k umístění a charakteru záměru nelze předpokládat významný negativní vliv na obyvatelstvo, veřejné zdraví, složky životního prostředí životní prostředí ani na kulturní památky.

### **Vlivy na obyvatelstvo, včetně sociálně ekonomických vlivů**

Záměr nepřináší žádná nová rizika oproti stávajícímu stavu.

Vlastní záměr je situován do stávajícího zařízení ke sběru a výkupu odpadů umístěném v k.ú. Mělník. Areál je přístupný ze stávající komunikace, napojení na inženýrské a energetické sítě zůstává stávající. Jedná se o skladištní zónu města. V místě záměru se nenachází žádná obydlená zástavba.

V místě realizace záměru je v současné době provozováno zařízení ke sběru a výkupu odpadů.

Předmětem záměru je zpracování sebraných a vykoupených autovraků ve stávající hale určené k tomuto účelu využití. Při dodržování legislativních a bezpečnostních předpisů nehrozí obyvatelům v okolí žádná zdravotní rizika. Při realizaci budou dodržovány veškeré bezpečnostní předpisy o ochraně zdraví. Zdravotní způsobilost zaměstnanců, druhy a termíny preventivních lékařských prohlídek včetně vedení dokladů o zdravotní způsobilosti jsou vedeny jako součást dokumentace BOZP.

**Vzhledem k výše uvedenému lze vyloučit negativní vliv záměru na obyvatelstvo, či veřejné zdraví.**

### **Vlivy na ovzduší a klima**

Nelze reálně předpokládat, že realizací záměru dojde ke změně stávajícího stavu a to i lokálního významu. V současné době v areálu probíhá sběr a výkup odpadů. Demontáž za použití ručního nářadí v hale autovraků zásadně neovlivní kvalitu ovzduší v místě. Klima nebude záměrem ovlivněno.

**Charakter záměru nepřináší žádná rizika pro ovlivnění kvality ovzduší.**

### **Vlivy na povrchové a podzemní vody**

Provoz zařízení nebude mít vliv na povrchové a podzemní vody. Autovraky budou shromažďovány a zpracovávány v zastřešeném zděném skladu na zabezpečené ploše. Místo

přejímky autovraků je vybaveno havarijním boxem, kde jsou umístěné veškeré prostředky pro okamžitou likvidaci případně uniklých provozních náplní.

Splaškové odpadní vody odtékají veřejnou kanalizací na městskou ČOV.

Technologické odpadní vody v provozu nevznikají.

Ochrana povrchových a podzemních vod:

Kvalita povrchových ani podzemních vod nebude realizací záměru ovlivněna. Autovraky budou před zpracováním umístěny v zastřešeném objektu na zabezpečené ploše, kde zároveň dojde k jejich zpracování dle postupů uvedených ve vyhlášce č. 352/2008 Sb., o podrobnostech nakládání s autovraky. Autovraky zbavené kapalin a jiných nebezpečných součástí budou soustředěny na venkovní zpevněné ploše, která je odkanalizovaná přes lapol do veřejné kanalizace. Po naplnění kapacity budou převezeny do provozu společnosti KOVOŠROT GROUP CZ a.s. v České Lípě popř. Kladně k dalšímu zpracování. V případě naplnění skladové kapacity zařízení není možno další autovrak přijmout. V případě blížící se povodně budou veškeré autovraky a i ostatní odpady z provozu vyvezeny aby nemohlo dojít jednak k jejich úniku a zároveň aby nemohlo dojít k ohrožení povrchových vod. Pro provoz Mělník bude zpracovaný nový povodňový plán.

**Realizace záměru nepřináší žádná rizika pro ovlivnění kvality povrchových či podzemních vod.**

#### **Vlivy na půdu**

V rámci záměru nedojde k záboru půdy. V zájmovém území se nenachází bonitovaná půda. Ochranu půdy před kontaminací zabezpečuje vodohospodářsky zabezpečená plocha.

#### **Vlivy v důsledku ukládání odpadů**

Druhy odpadů, které budou sbírány, nebo, které mohou vzniknout v rámci provozu, jsou uvedeny v kapitole B. Pro odpady kategorie N je vybudováno shromaždiště nebezpečných v souladu s vyhláškou č. 383/2001 Sb., o podrobnostech nakládání s odpady ve znění pozdějších předpisů. Odpady jsou shromažďovány v označených nádobách k tomu určených, na viditelném místě jsou vyvěšeny identifikační listy nebezpečných odpadů. Shromaždiště nebezpečných odpadů je vybaveno havarijním boxem.

Realizací záměru budou nově vznikat některé druhy odpadů – sklo, katalyzátory, olověné akumulátory a provozní náplně z autovraků. Demontované olověné akumulátory a katalyzátory budou následně soustředovány v zastřešeném skladu barevných kovů. Odčerpané provozní náplně budou soustředovány přímo v hale autovraků ve vhodných prostředcích v souladu s vyhláškou č. 383/2001 Sb., o podrobnostech nakládání s odpady. Při naplnění kapacity shromažďovacích prostředků budou tyto bezprostředně předány oprávněné osobě.

**Vliv lze z hlediska velikosti označit za malý, z hlediska významnosti za málo významný.**

#### **Vlivy na horninové prostředí a přírodní zdroje**

Realizace záměru nenarušuje žádné ložisko vyhrazené nebo nevyhrazené nerostných surovin, dobývací prostor, nebo chráněné ložiskové území. K ovlivnění horninového prostředí nedojde.



**Realizace záměru nepřináší žádná rizika pro ovlivnění horninového prostředí či přírodních zdrojů.**

**Vlivy na faunu, flóru a ekosystémy**

Záměr je umístěn do skladištní zóny. Plochy jsou zpevněné, jen minimálně kryté kulturní vrstvou. Pro vnik přirozených společenstev flóry a fauny zde nejsou vhodné podmínky. Posuzovaný záměr se nachází v blízkosti prvků systému ekologické stability ani v blízkosti významného biocentra či biokoridoru.

V zájmovém území se nenacházejí žádné chráněné druhy flory a fauny.

**Realizace záměru nepřináší žádná rizika pro ovlivnění flóry či fauny.**

**Vlivy na krajinu**

Realizací záměru zůstane stávající krajina nedotčena. Záměr je situován do stávajícího areálu zařízení ke sběru a výkupu odpadů.

**Záměr nebude mít žádný vliv na krajinu nebo krajinné prvky.**

**Vlivy na hmotný majetek a kulturní památky**

Vzhledem k tomu, že kulturní památky se nevyskytují v blízkosti záměru, není ani předpoklad možných vlivů realizací záměru.

**Záměr nebude mít žádný vliv na hmotný majetek a kulturní památky.**

**2. Rozsah vlivů vzhledem k zasaženému území a populaci**

Nepředpokládá se žádný významný vliv na území a populaci, jediná změna oproti stávajícímu stavu je vlastní zpracování sebraných a vykoupených autovraků. To bude probíhat ve stávající hale, která je přímo určená k tomuto účelu využití.

**3. Údaje o možných významných nepříznivých vlivech přesahující státní hranice**

Nejsou známy.

**4. Opatření k prevenci, vyloučení, snížení, případně kompenzaci nepříznivých vlivů**

- Provozovatel zařízení vytvoří podmínky pro sběr a zpracování autovraků v souladu s platnými předpisy
- Provozovatel předá k odstranění odpady vzniklé vlastní činností pouze osobě oprávněné k jejich převzetí na základě smlouvy
- Zařízení bude vybaveno dostatečným množstvím sanačních prostředků
- V případě úniku ropných nebo jiných závadných látek bude tento neprodleně odstraněn pomocí sorbentu a ten uložen ve shromaždišti nebezpečných odpadů
- Pro zařízení bude vypracovaný nový havarijní a povodňový plán
- Všichni zaměstnanci budou prokazatelně proškoleni s provozním řádem, havarijním plánem a interními směrnicemi o postupu zpracování autovraků

## **E. POROVNÁNÍ VARIANT ŘEŠENÍ ZÁMĚRU**

Neexistuje více variant pro realizaci výše uvedeného záměru.

## **F. DOPLŇUJÍCÍ ÚDAJE**

Mapová a jiná dokumentace týkající se údajů v oznámení:

- Kopie katastrální mapy

## **G. VŠEOBECNĚ SROZUMITELNÉ SHRNU TÍ NETECHNICKĚHO CHARAKTERU**

Záměr byl zpracován dle přílohy č. 3 zákona č. 100/2001 o posuzování vlivů na životní prostředí, ve znění pozdějších předpisů za účelem zjišťovacího řízení.

Společnost KOVOŠROT GROUP CZ a.s. hodlá v Mělníku zpracovávat sebrané a vykoupené autovraky, které budou finálně zpracovány na drtících linkách umístěných v České Lípě popř. Kladně. Společnost KOVOŠROT GROUP CZ a.s. má zájem přednostně provádět zpracování autovraků v místě jejich sběru a výkupu a z důvodu jejich dalšího zpracování na drtících linkách. K tomuto kroku společnost přistoupila zejména na základě informace MŽP o výrazném zpřísnění cílů opětovného použití a využití při zpracování autovraků tak, aby byly splněny cíle dané směrnicí 2000/53/ES o vozidlech s ukončenou životností. Abychom mohli bez větších komplikací tyto cíle splnit, je pro nás nezbytné maximum využitelných složek z autovraku demontovat již v místě převzetí. Tento postup zároveň zprůhlední evidenci komodit vzniklých při zpracování autovraků a následně předaných k prokazatelnému materiálovému nebo energetickému využití.

Plánovaný záměr se má realizovat ve stávajícím areálu společnosti v k.ú. Mělník. Dotčené stavby a pozemky jsou majetkem společnosti KOVOŠROT GROUP CZ a.s.. Realizací záměru nedojde k záboru zemědělského půdního fondu ani půdy určené k plnění funkce lesa. Provoz je vybaven halou autovraků určenou k tomuto účelu využití, kde bude ke zpracování docházet.

Provoz splňuje nároky dané vyhláškou č. 352/2008 Sb., o podrobnostech nakládání s autovraky, které zabezpečí ochranu životního prostředí při nakládání s tímto odpadem. Kapacita zařízení je max. 10 ks autovraků na zabezpečených plochách, max. 30 ks zpracovaných autovraků na venkovních zpevněných plochách. Maximální roční kapacita sebraných autovraků je 1000 ks.

Před zahájením provozu bude schválen provozní řád zařízení ke sběru a nakládání s autovraky vypracovaný v souladu s vyhláškou č. 352/2008 Sb., o podrobnostech nakládání s autovraky.

Oznámení dle zákona č. 100/2001 o posuzování vlivů na životní prostředí

## **H. PŘÍLOHA**

Kolaudační rozhodnutí

Zpracováno dne 14. srpna 2015