

# DOKUMENTACE

podle §8 zákona č. 100/2001 Sb., o posuzování vlivů na životní prostředí,  
v platném znění

## D8 ODPOČÍVKA DUŠNÍKY

### PŘÍLOHA B4

### Hodnocení podle §67 zákona č. 114/1992 Sb. (včetně biologického průzkumu)

|   |                                  |
|---|----------------------------------|
| <b>Objednatel:</b>  |                                  |
| Ředitelství silnic a dálnic s. p.<br>Čerčanská 2023/12, Krč, 140 00 Praha 4 |                                  |
| <b>Zpracovatel dokumentace EIA:</b>   |                                  |
| PRAGOPROJEKT, a.s.<br>K Ryšánce 1668/16, 147 54 Praha 4                     |                                  |
| <b>Zpracovatel dílčí studie:</b>  |                                  |
| Mgr. Martina Fialová, Ph.D.   |                                  |
| <b>Datum: 09/2025</b>   | <b>Zakázkové číslo: 25-119-4</b> |

Hodnocení vlivu závažného zásahu na zájmy ochrany  
přírody a krajiny dle § 67 zákona č. 114/1992 Sb.

## **D8 Odpočívka Dušníky**

Martina Fialová

září 2025

**Objednatel:**

PRAGOPROJEKT, a. s.  
K Ryšánce 1668/16  
147 54 Praha 4

**Zpracovatel:**

Mgr. Martina Fialová, Ph.D.  
Koželužská 672/25  
779 00 Olomouc

Mgr. Martina Fialová, Ph.D.

- *autorizovaná osoba ke zpracování biologického hodnocení podle § 67 zákona č. 114/1992 Sb., o ochraně přírody a krajiny v platném znění – rozhodnutí Ministerstva životního prostředí č. j. 75966/ENV/10, 4901/610/10 ze dne 7. 10. 2010 (prodloužení č. j. 13802/ENV/15/850/610/15 ze dne 5. 8. 2015; prodloužení č. j. MZP/2020/610/2917 ze dne 7. 9. 2020, prodloužení č. j. MZP/2025/610/277 ze dne 17. 3. 2025)*
- *autorizovaná osoba k provádění posouzení podle § 45i zákona č. 114/1992 Sb., o ochraně přírody a krajiny v platném znění (Natura 2000) – rozhodnutí Ministerstva životního prostředí č. j. 77466/ENV/10-2360/630/10 ze dne 9. 9. 2010 (prodloužení č. j. 52174/ENV/15/2452/630/15 ze dne 3. 8. 2015; prodloužení č. j. MZP/2020/630/1767 ze dne 17. 8. 2020; prodloužení č. j. MZP/2025/620/2830 ze dne 28. 7. 2025)*
- *absolventka programu Posouzení vlivu navrhované stavby, činnosti nebo změny využití území na krajinný ráz (České vysoké učení technické v Praze, NO-2012-10-04, ze dne 16. 5. 2012)*
- *autorizovaná osoba ke zpracování dokumentace, posudku a vyhodnocení dle § 19 zákona č. 100/2001 Sb., v platném znění – rozhodnutí Ministerstva životního prostředí č. j. MZP/2019/710/1437 ze dne 3. 5. 2019 (prodloužení č. j. MZP/2024/710/136 ze dne 9. 1. 2024)*



*Fialová*

září 2025

Mgr. Martina Fialová, Ph.D.

**Obsah:**

|   |           |
|---|-----------|
| <b>1. ÚVOD.....</b>   | <b>3</b>  |
| <b>2. ÚDAJE O ZÁMĚRU .....</b>  | <b>3</b>  |
| <b>3. ÚDAJE O STAVU PŘÍRODY A KRAJINY V DOTČENÉM ÚZEMÍ.....</b>                                 | <b>10</b> |
| <b>3.1 METODIKA TERÉNNÍCH PRŮZKUMŮ .....</b>  | <b>10</b> |
| <b>3.2 POPIS SOUČASNÉHO STAVU PŘÍRODY A KRAJINY .....</b>                                       | <b>11</b> |
| <b>3.3 IDENTIFIKACE A CHARAKTERISTIKA CHRÁNĚNÝCH ZÁJMŮ, KTERÉ BUDOU ZÁSAHEM OVLIVNĚNY .....</b> | <b>22</b> |
| <b>3.4 ÚDAJE O PROVEDENÝCH KONZULTACÍCH .....</b>   | <b>25</b> |
| <b>4. HODNOCENÍ VLIVU ZÁSAHU .....</b>  | <b>26</b> |
| <b>4.1 ZHODNOCENÍ DOSTATEČNOSTI PODKLADŮ .....</b>  | <b>26</b> |
| <b>4.2 IDENTIFIKACE A POPIS PŘEDPOKLÁDANÝCH VLIVŮ .....</b>                                     | <b>26</b> |
| <b>4.3 VYHODNOCENÍ OČEKÁVANÝCH VLIVŮ .....</b>  | <b>26</b> |
| <b>4.4 VYHODNOCENÍ VLIVŮ KUMULATIVNÍCH, SYNERGICKÝCH A VLIVŮ SPOLUPŮSOBÍCÍCH FAKTORŮ .....</b>  | <b>31</b> |
| <b>4.5 VYHODNOCENÍ VARIANT .....</b>  | <b>31</b> |
| <b>4.6 NÁVRH OPATŘENÍ K VYLOUČENÍ NEBO ZMÍRNĚNÍ NEGATIVNÍHO VLIVU .....</b>                     | <b>31</b> |
| <b>4.7 POROVNÁNÍ MÍRY NEGATIVNÍHO VLIVU ZÁSAHU BEZ REALIZACE ZMÍRŇUJÍCÍCH OPATŘENÍ .....</b>    | <b>32</b> |
| <b>4.7 ZÁVĚR HODNOCENÍ .....</b>  | <b>32</b> |
| <b>5. LITERATURA .....</b>  | <b>33</b> |

## 1. ÚVOD

Tento dokument se zabývá vyhodnocením vlivu stavebního záměru „D8 Odpočívka Dušníky“ na zájmy chráněné zákonem č. 114/1992 Sb., o ochraně přírody a krajiny, v platném znění, podle § 67. Cílem tohoto hodnocení je posoudit předpokládané přímé i nepřímé vlivy záměru na obecně nebo zvláště chráněné části přírody (vymezené zákonem č. 114/1992 Sb., o ochraně přírody a krajiny, v platném znění) a to v celém průběhu zamýšleného zásahu. Součástí hodnocení je rovněž návrh opatření k vyloučení nebo alespoň zmírnění negativních vlivů plánované stavby. Hodnocení dle § 67 zákona č. 114/1992 Sb., v platném znění, je zpracováno v rámci procesu posuzování vlivů na životní prostředí na základě objednávky společnosti PRAGOPROJEKT, a. s. jako součást dokumentace podle přílohy č. 4 zákona č. 100/2001 Sb., v platném znění. Jedná se o aktualizaci původního hodnocení.

## 2. ÚDAJE O ZÁMĚRU

**Název:** „D8 Odpočívka Dušníky“

**Investor:** Ředitelství silnic a dálnic ČR  
Na Pankráci 564/56  
140 00 Praha 4  
IČ: 65993390

**Umístění:** Stát: Česká republika  
Kraj: Ústecký  
Obce: Dušníky  
Katastrální území: Dušníky

## Popis záměru

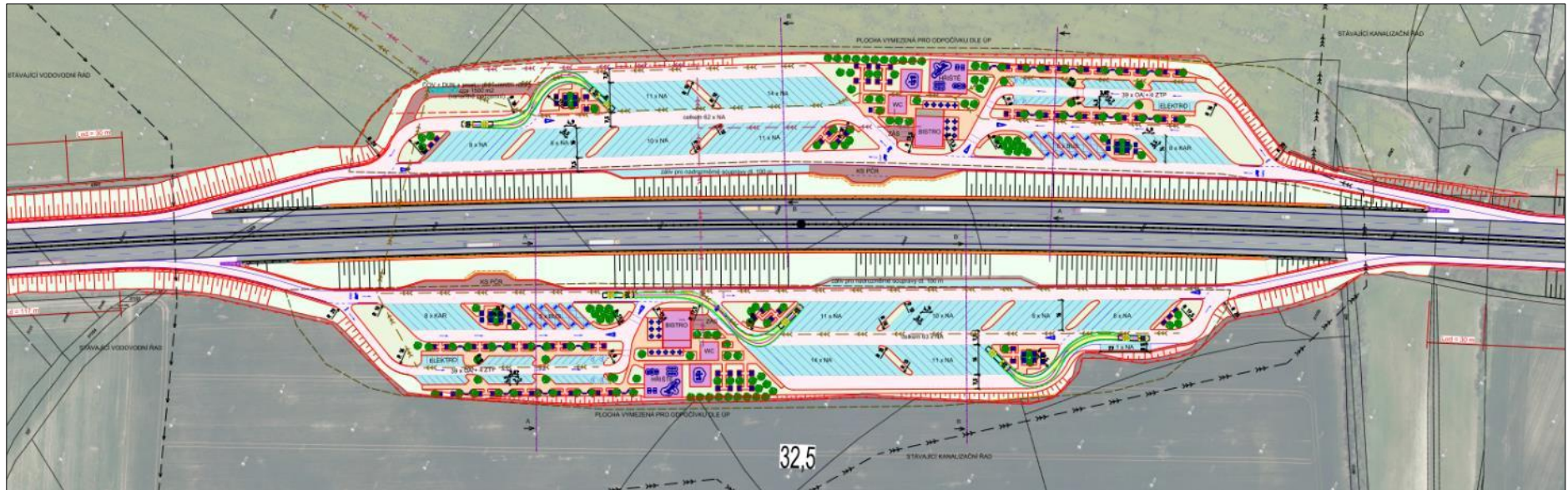
Předmětem záměru je výstavba odpočívky v lokalitě Dušníky. Lokalita pro odpočívku se nachází na úrovni km 33 dálnice D8. Krom nových parkovacích míst se zázemím pro řidiče zde bude vybudováno také bistro a další vybavení.

Navržena je realizace 2 jednostranných odpočívek přístupných z dálnice D8.

Záměr reaguje na potřebu parkovacích stání pro těžká nákladní vozidla (TNV) s ohledem na současné rozmístění odpočívek, počet parkovacích stání pro TNV, intenzitu TNV a povinnost dodržovat maximální povolenou dobu jízdy.



Obr. 1: Přehledná situace (PRAGOPROJEKT, a. s. 06/2025)



Obr. 2: Poloha záměru (SUDOP Praha a. s. 06/2022)

## **Vstupy**

### Půda

Stavba bude dle katastru nemovitostí realizována převážně pozemcích zemědělského půdního fondu (ZPF), které jsou vedeny jako orná půda, výjimečně jako trvalý travní porost. Celková plocha trvalého záboru ZPF činí 58 504 m<sup>2</sup>.

Zábory pozemků určených k plnění funkcí lesa (PUPFL) nejsou vyžadovány.

### Voda

Během výstavby bude využívána voda pro vlastní stavbu a technické zázemí staveniště. Množství spotřebované vody bude záviset na období výstavby a počasí. V této fázi projektové výstavby nelze přesně odhadnout spotřebu vody pro jednotlivé činnosti spojené s realizací záměru. Orientačně lze stanovit množství vody pro přímou potřebu (pití) 5 l/osobu/den, pro mytí a sprchování pracovníků 120 l/osobu/den (specifická směnová potřeba pro prašné a špinavé provozy).

V období provozu bude pitná voda dodávána ze stávající vodní sítě po případném zkapacitnění. Pokud zkapacitnění nebude možné, je uvažováno s vlastními vrty na odpočívce.

Celková maximální denní potřeba vody v období provozu bude 95,4 m<sup>3</sup>/den.

### Surovinové zdroje

Pro stavbu budou využity běžné stavební materiály, které budou splňovat požadavky na zdravotní nezávadnost.

### Energetické zdroje

V případě potřeby využití elektrické energie v době výstavby budou využity mobilní agregáty. V období provozu bude zásobování elektrickým proudem zajištěno přípojkou z veřejné sítě, která vede západně od dálnice D8, cca 300 m od odpočívky. Možnost připojení bude ověřena u správce.

### Dopravní nároky

Přístup na staveniště bude z dálnice D8 nově vybudovanými sjezdy a nájezdy.

## **Výstupy**

### Ovzduší

Realizací záměru dojde k dočasnému ovlivnění kvality ovzduší, na kterém se budou podílet automobilová doprava (převoz materiálů) a zejména stavební práce. Rozsah této zátěže závisí na technologické kázni dodavatelů stavby a na zvolené technologii stavby. Během

stavebních prací budou do ovzduší emitovány pevné částice manipulací se sypkými hmotami a provozem stavebních strojů a nákladních automobilů.

V období provozu dojde s ohledem na charakter záměru ke zvýšení zatížení znečišťujícími látkami. S ohledem na biotu v území lze toto nové zatížení považovat za zanedbatelné.

#### Odpadní vody

Množství odpadních vod, které budou produkovány během období výstavby, nelze v současnosti odhadnout. S těmito vodami bude nakládáno v souladu s platnou legislativou. V období provozu je uvažováno s realizací vlastní ČOV, resp. s odvodem na stávající ČOV v okolí.

Celková maximální denní produkce odpadních vod v období provozu odpovídá spotřebě vody a bude 95,4 m<sup>3</sup>/den.

#### Odpady

Během realizace záměru budou vznikat odpady vázané na samotnou výstavbu a odpady vznikající v souvislosti s použitými technologiemi, mechanismy apod. Kromě těchto odpadů budou na staveništi a zařízeních stavenišť vznikat komunální odpady spojené s přítomností pracovníků. Také v období provozu bude záměr produkovat odpady, a to jak komunální, tak ty spojené s údržbou odpočívky. S veškerými odpady bude nakládáno podle platné legislativy.

#### Hlukové poměry

Ke zhoršení hlukových poměrů v území dojde jak po realizace stavby, tak i během následného provozu. Obdobně jako v případě očekávaného znečištění ovzduší lze také hlukové zatížení považovat s ohledem na stávající provoz na dálnici a umístění odpočívky s ohledem na zdejší biotu za zanedbatelný.

#### **Přehled navržených variant a hlavních důvodů pro jejich zpracování**

Hodnocený záměr byl navržen pouze v jedné variantě.

#### **Popis technického a technologického řešení záměru (SUDOP Praha a. s. 06/2022)**

Dle sdělení objednatele nedošlo k aktualizaci souhrnné technické zprávy ani mapových podkladů oproti původnímu návrhu. Ke zpřesnění došlo v případě odvodnění odpočívky.

#### Odpočívka Dušníky P

Odpočívka se nachází na úrovni km 33 dálnice D8 na pravé straně ve směru staničení. Celková plocha odpočívky činí cca 39 000 m<sup>2</sup>.

Odpočívka je od dálnice D8 oddělena postranním dělicím pásem v šířce cca 20 m. Jedná se o stávající těleso dálnice D8 (násyp). Tento pás je v současnosti osázen keři, a nově je zde navržena stěna pro odclonění dálnice.

V areálu odpočívky je počítáno s tím, že zde bude provozována výrobní či podnikatelská činnost ve formě stravovacího zařízení (bistro). Navržená odpočívka je vybavena mimo stravovacího zařízení tzv. provozní budovou s hygienickým zařízením (toalety) s odpovídající kapacitou a nepřetržitým celoročním provozem.

V blízkosti budovy bistra je navržena odpočinková zóna se stoly s lavičkami a nádobami na odpad. Na přilehlých plochách je navržena venkovní posilovna a dětské hřiště. Tyto plochy jsou propojeny s plochami pro parkování osobních vozidel, autobusů a karavanů stezkami pro chodce. Tyto stezky jsou navrženy v minimální šířce 2 m, v případě, že ke stezce přiléhá parkovací pás je šířka 2,5 m. Přecházení chodců přes vozovku je řešeno místy pro přecházení o šířce 3 m. Všechny plochy jsou osvětleny veřejným osvětlením. Navrženo je také oplocení odpočívky.

Součástí odpočívky je též kontrolní stanoviště Policie ČR.

Navrženo je vytvoření 39 parkovacích stání pro osobní automobily, 4 stání pro osobní automobily osob ZTP, 5 stání pro autobusy, 8 pro karavany a 62 stání pro nákladní automobily + záliv pro nadrozměrná vozidla.

Konstrukce vozovky je navržena tuhá cementobetonová na plochách určených ke stání nákladních automobilů a autobusů, na ostatních plochách je navržena netuhá vozovka tvořená asfaltovým kobercem. Na stezkách pro chodce bude zámková dlažba, v odpočinkových zónách dlažba zatravnovací.

Vjezd je ze směru od Prahy umožněn nově navrženým odbočovacím pruhem z dálnice D8 celkové délky 257 m. Obdobně výjezd bude realizován novým přípojovacím pruhem celkové délky 295 m.

### Odpočívka Dušníky L

Odpočívka se nachází na úrovni km 33 dálnice D8 na levé straně ve směru staničení. Celková plocha odpočívky činí cca 38 000 m<sup>2</sup>.

Odpočívka je od dálnice D8 oddělena postranním dělicím pásem v šířce cca 20 m. Jedná se o stávající těleso dálnice D8 (násyp). Tento pás je v současnosti osázen keři, a nově je zde navržena stěna pro odclonění dálnice.

V areálu odpočívky je počítáno s tím, že zde bude provozována výrobní či podnikatelská činnost ve formě stravovacího zařízení (bistro). Navržená odpočívka je vybavena mimo stravovacího zařízení tzv. provozní budovou s hygienickým zařízením (toalety) s odpovídající kapacitou a nepřetržitým celoročním provozem.

V blízkosti budovy bistra je navržena odpočinková zóna se stoly s lavičkami a nádobami na odpad. Na přilehlých plochách je navržena venkovní posilovna a dětské hřiště. Tyto plochy jsou propojeny s plochami pro parkování osobních vozidel, autobusů a karavanů stezkami pro chodce. Tyto stezky jsou navrženy v minimální šířce 2 m, v případě, že ke stezce přiléhá parkovací pás je šířka 2,5 m. Přecházení chodců přes vozovku je řešeno místy pro přecházení o šířce 3 m. Všechny plochy jsou osvětleny veřejným osvětlením. Navrženo je také oplocení odpočívky.

Součástí odpočívky je též kontrolní stanoviště Policie ČR.

Navrženo je vytvoření 39 parkovacích stání pro osobní automobily, 4 stání pro osobní automobily osob ZTP, 5 stání pro autobusy, 8 pro karavany a 63 stání pro nákladní automobily + záliv pro nadrozměrná vozidla.

Konstrukce vozovky je navržena stejně jako v případě odpočívky Dušníky P.

Vjezd na odpočívku bude umožněn připojovacím pruhem celkové délky 217 m. Výjezd bude realizován pomocí připojovacího pruhu v celkové délce 295 m.

Nově byla dopracována studie vodohospodářského řešení, a to s ohledem na zásobování areálu pitnou vodou, odkanalizování areálu s následnou likvidací splaškových odpadních vod a odvádění povrchových vod.

Zásobování pitnou vodou bylo navrženo ve čtyřech variantách:

- varianta 1 – napojení na stávající vodovodní řad v místní části Hracholusky
- varianta 2 – napojení na stávající vodovodní řad v místní části Podlusky
- varianta 3 – sanace stávajícího vodovodního přivaděče surové vody (mimo provoz) a jeho přestavbu na zásobovací řad
- varianta 4 – zřízení vlastního vodního zdroje

Pro řešení odvádění splaškových vod a jejich následnou likvidaci byly navrženy následující varianty:

- varianta 1 – odvedení splaškových vod na stávající ČOV v Doksanech
- varianta 2 – odvedení splaškových vod na stávající ČOV v Roudnici nad Labem
- varianta 3 – čištění splaškových vod na nové čistírně odpadních vod, která bude vybudována na severní odpočívce Dušníky

### **Harmonogram činností**

|   |      |
|---|------|
| Termín předpokládaného zahájení stavby: | 2028 |
| Termín předpokládaného ukončení stavby: | 2029 |

### 3. ÚDAJE O STAVU PŘÍRODY A KRAJINY V DOTČENÉM ÚZEMÍ

#### 3.1 Metodika terénních průzkumů

##### Flora

Botanický průzkum byl proveden od poloviny dubna do srpna 2025 a navázal na průzkum prováděný od června do září 2023. V rámci průzkumu byla zjišťována vegetace jak přímo v území záměru, tak v přiléhajícím území. Průzkum byl prováděn pochůzkou. Pořizován byl soupis zaznamenaných druhů. Zaznamenávány byly přítomné druhy, v případě složitější determinace byl použit Klíč ke květeně ČR (Kaplan 2019). Prověřován byl výskyt zvláště chráněných, ohrožených a invazních druhů. Doplněny byly údaje z Nálezové databáze ochrany přírody (NDOP). Názvosloví respektuje Danihelku et al. (2012), názvosloví biotopů vychází z Chytrého et al. (2010).

##### Fauna

Zoologické průzkumy probíhaly poloviny dubna do srpna 2025 a navázaly na průzkumy prováděné od června do září 2023. Názvosloví respektuje aktuálně používanou systematiku. Prověřován byl současný stav celé dotčené lokality a jejího okolí, se zaměřením na druhy zvláště chráněné dle vyhlášky č. 395/1992 Sb., v platném znění, na druhy přílohy směrnice o ptácích a stanovištích a na druhy ohrožené či vzácné. Dále byly využity údaje z odborných databází (avif.birds.cz, ceson.org, ndop.nature.cz). Zoologický průzkum byl zaměřen na zvláště chráněné druhy bezobratlých, obojživelníky, plazy, ptáky a savce. Živočichové byli zjišťováni vizuálně, případně pomocí dalekohledu, akusticky podle hlasových projevů a pozorováním jejich pobytových znaků (stopy, trus, nory, hnízda). Prověřovány byly případné úkryty, hnízdění apod.

K zařazení rostlin a živočichů do jednotlivých kategorií ochrany byly použity následující zkratky: Druhy zvláště chráněné zákonem (uvedené ve vyhlášce č. 395/1992 Sb., v platném znění)

- O – *Ohrožený druh*
- SO – *Silně ohrožený druh*
- KO – *Kriticky ohrožený druh*

Druhy zapsané v červených seznamech (Chobot et Němec, 2017, Hejda et al., 2017, Grulich et Chobot, 2017)

- EX – *Vyhynulý*
- RE – *Vymizelý na území ČR*
- EW – *Vyhynulý nebo vyhubený ve volné přírodě*
- CR – *Kriticky ohrožený*

- EN – Ohrožený
- VU – Zranitelný
- NT – Téměř ohrožený
- NE – Nevyhodnocený
- DD – Nedostatečné údaje

Druhy zapsané v evropských směrnicích

- I – Druh zapsaný v příloze I Směrnice 79/409/EHS o ochraně volně žijících ptáků
- II – Druh zapsaný v příloze II Směrnice 92/43/EHS o ochraně přírodních stanovišť, volně žijících živočichů a planě rostoucích rostlin - Druhy živočichů a rostlin v zájmu Společenství, jejichž ochrana vyžaduje vyhlášení zvláštních oblastí ochrany
- IV – Druh zapsaný v příloze IV Směrnice 92/43/EHS o ochraně přírodních stanovišť, volně žijících živočichů a planě rostoucích rostlin - Druhy živočichů a rostlin v zájmu Společenství, které vyžadují přísnou ochranu
- V – Druh zapsaný v příloze V Směrnice 92/43/EHS o ochraně přírodních stanovišť, volně žijících živočichů a planě rostoucích rostlin - Druhy živočichů a rostlin v zájmu Společenství, jejichž odchyt a odebrání ve volné přírodě a využívání může být předmětem určitých opatření na jejich obhospodařování

### 3.2 Popis současného stavu přírody a krajiny

Hodnocený záměr výstavby odpočívky v lokalitě Dušníky je situován do km 33 dálnice D8 mezi obcemi Dušníky a Podluský. Jedná se o zemědělskou krajinu s rozsáhlými plochami intenzivně obhospodařovaných polí. Remízky, porosty dřevin podél mezí jsou v území přítomny zcela minimálně. Vodní toky územím neprotékají.

Záměr je situován na plochách polí, kde je těleso dálnice doprovázeno porosty dřevin na dálničních svazích.

#### Geomorfologie

Z hlediska geomorfologického členění se území nachází v geomorfologickém celku Dolnooharská tabule, podcelku Řipská tabule. Na úrovni geomorfologických okrsků se jedná o Krabčickou plošinu (mapy.nature.cz).

**Tab. 1: Geomorfologické členění zájmové lokality**

|                    |                     |
|--------------------|---------------------|
| <b>Provincie</b>   | Česká vysočina      |
| <b>Soustava</b>    | Česká tabule        |
| <b>Podsoustava</b> | Středočeská tabule  |
| <b>Celek</b>       | Dolnooharská tabule |
| <b>Podcelek</b>    | Řipská tabule       |
| <b>Okrsek</b>      | Krabčická plošina   |

*Krabčická plošina* představuje členitou pahorkatinu tvořenou turonskými slínovci, písčitymi slínovci, prachovci a spongility, z velké části zakrytými kvarténními fluviálními a eolickými sedimenty. Představuje typický erozně akumulací povrch staropleistocenních teras Vltavy a Labe krytých většinou würmskými sprašemi (Demek et Mackovčin 2006).

## **Biogeografie**

Posuzované území se nachází na území Řípského bioregionu (Culek et al. 2013).

**Řípský bioregion** je tvořen nížinnou tabulí na severozápadě středních Čech. Mj. zabírá západní část Pražské plošiny. Je protáhlého tvaru, ve směru SZ-JV. Tvořen je opukovou tabulí s ochuzenou teplomilnou biotou. Bioregionu dominuje orná půda. Převažujícím půdním typem jsou karbonátové černozemě na spraších. Ve flóře je zastoupena řada exklávních prvků. Na dlouhodobě odlesněné plošině je flóra velmi jednotvárná. Pestrá je zejména v oblasti dolního Povltaví, Poohří a na Podřipsku. Hercynských a subatlantských typů je poměrně málo, omezené jsou především na fragmenty dubohabřin a lužní lesy. Také původní fauna je silně antropogenně pozměněná a ochuzená. V současnosti jde o téměř bezlesou kulturní step (Culek et al. 2013).

## **Botanický průzkum**

Posuzovaný záměr je situován v návaznosti na stávající dálniční těleso D8 a přilehlé plochy polí. Přírodní či přírodě blízké biotopy v území vyvinuty nejsou. Území dominují plochy intenzivně obhospodařovaných polí (X2). V roce 2023 pokrývaly plochy východně od dálnice pole řepy obecné (*Beta vulgaris*), s minimálním zastoupením polních plevelů. V roce 2025 v okolí dominovala brukev řepka (*Brassica napus*).

Zastoupeny byly běžné druhy jako rozrazil perský (*Veronica persica*), drchnička rolní (*Anagallis arvensis*), merlík bílý (*Chenopodium album*) či pryšec kolovratec (*Euphorbia helioscopia*). V jihovýchodní části zájmového území, v místech, kde se k dálnici přibližuje porost náletových dřevin bylo na obtížněji dostupné a pravděpodobně extenzivněji obhospodařované ploše zastoupeno více druhů plevelů, jako mák vlčí (*Papaver rhoeas*), hojně rostoucí heřmánkovec nevonný (*Tripleurospermum inodorum*) a úhorník mnohodílný (*Descurainia sophia*) či prlina rolní (*Lycopsis arvensis*) a ostrožka stračka (*Consolida regalis*). Podél oplocení dálnice v JV rostla bohatá populace mrvky myšího ocásku (*Vulpia myuros*, NT). Pole je však rozoráváno až na úroveň oplocení. Polní plevely, krom pásu podél oplocení dálnice zcela chyběly. Vzácnější plevely v území zjištěny nebyly.

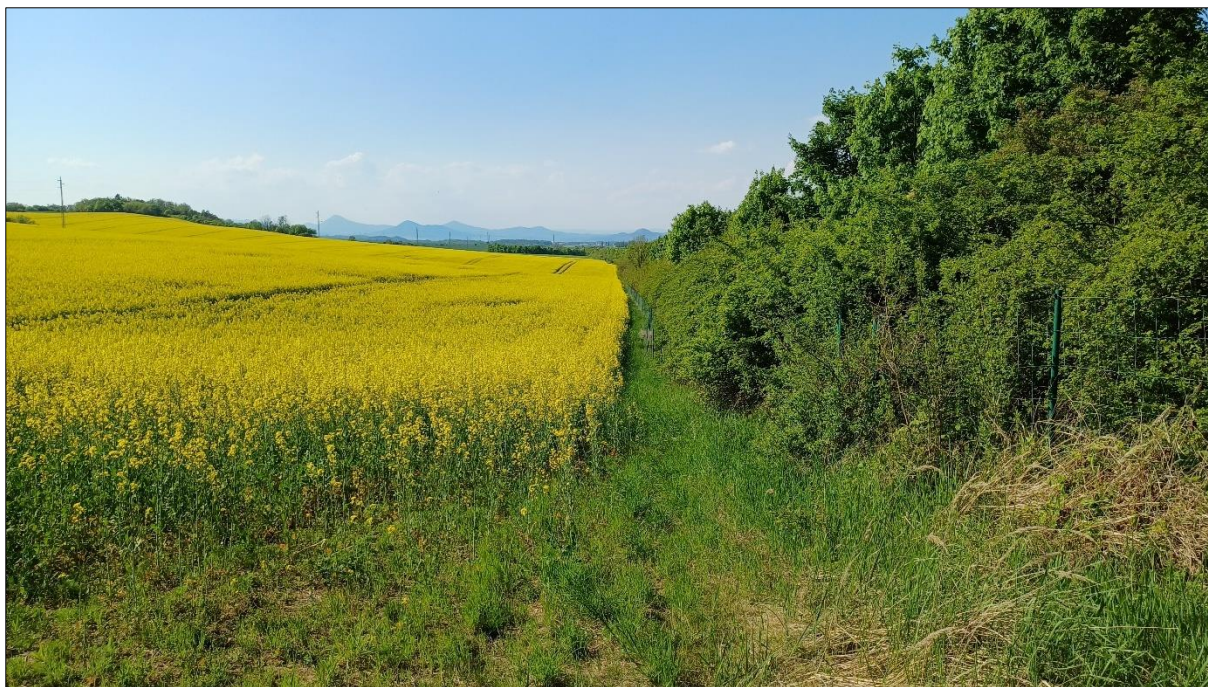
Svahy dálničních násypů jsou pokryty hustými porosty dřevin, zejména severovýchodně orientovaný je zcela neprostupný. Dřeviny pocházejí z výsadeb, které byly uskutečněny v rámci vegetačních úprav dálnice, zčásti pak náletovými dřevinami. Tyto porosty lze řadit

k nelesním stromovým výsadbám mimo sídla (X13), náletům pionýrských dřevin (X12B) a křovinám s ruderalními a nepůvodními druhy (X8), které se vzájemně prolínají.

Zastoupeny zde jsou jasan ztepilý (*Fraxinus excelsior*), trnovník akát (*Robinia pseudoacacia*), javor klen a mléč (*Acer platanooides*, *A. pseudoplatanus*), dub letní (*Quercus robur*), borovice lesní (*Pinus sylvestris*), v keřovém porostu pak svída krvavá (*Cornus sanguinea*), ptačí zob obecný (*Ligustrum vulgare*), bez černý (*Sambucus nigra*), slivoň obecná (*Prunus insititia*), trnka obecná (*Prunus spinosa*), růže šípková (*Rosa canina*), zimolez tatarský (*Lonicera tatarica*), hloh (*Crataegus* sp.) a řada dalších druhů. Uvedené porosty se nacházejí uvnitř oplocení dálničního tělesa. Jihozápadně orientovaný násep je ojedinele rozvolněný, s obnaženým povrchem, resp. pouze s rozvolněnou vegetací. Zjištěny zde byly teplomilné druhy jako pupava obecná (*Carlina vulgaris*), užanka lékařská (*Cynoglossum officinale*), čičorka pestrá (*Securigera varia*), lnice květel (*Linaria vulgaris*), svízeľ syřišťový (*Galium verum*), srpek obecný (*Falcaria vulgaris*) a starček úzkolistý (*Senecio inaequidens*), který se v posledních několika letech začal velmi silně šířit právě podél dálnic v oblastech termofytika. Nezanedbatelné plochy porůstá také třtina křovištní (*Calamagrostis epigejos*) a štětka planá (*Dipsacus fullonum*). Vlhčí partie porůstá také štětka větší (*Dipsacus strigosus*). Místa bez zapojených porostů dřevin tak porůstá ruderalní bylinná vegetace mimo sídla (X7B). Postupně zde však dochází k výraznému šíření trnovníku akátu (*Robinia pseudoacacia*).

Krajnice dálnice jsou pravidelně sečeny. Ze zajímavějších druhů byla v těsné blízkosti krajnice zjištěna bohatá populace jitrocele vraní nožky (*Plantago coronopus*). Obdobně jako v případě starčku úzkolistého se jedná o druh, který lze zaznamenat při šíření podél dálnic.

Soupis druhů zaznamenaných během průzkumů je uveden v následující tabulce.



**Obr. 3: Ostré rozhraní pole a oploceného tělesa dálnice**



**Obr. 4: Šířící se trnovník akát**



Obr. 5: Populace jitrocele vraní nožky podél krajnice dálnice

Tab. 2: Soupis zaznamenaných druhů (návosloví a status dle Danihelka et al. 2012, nat – naturalizovaný, inv – invazní, ar – archeofyt, neo – neofyt, cult - kulturní)

| Latinský název                 | Český název             | Status   |
|--------------------------------|-------------------------|----------|
| <i>Acer platanoides</i>        | javor mléč              |          |
| <i>Acer pseudoplatanus</i>     | javor klen              |          |
| <i>Aesculus hippocastanum</i>  | jírovec maďal           | nat, neo |
| <i>Allium oleraceum</i>        | česnek planý            |          |
| <i>Allium vineale</i>          | česnek viničný          |          |
| <i>Anagallis arvensis</i>      | drchnička rolní         | nat, ar  |
| <i>Arabidopsis thaliana</i>    | huseníček rolní         |          |
| <i>Arctium lappa</i>           | lopuch větší            | nat, ar  |
| <i>Arrhenatherum elatius</i>   | ovsík vyvýšený          | inv, ar  |
| <i>Avena fatua</i>             | oves hluchý             | nat, ar  |
| <i>Avenula pubescens</i>       | ovsíč pýřitý            |          |
| <i>Ballota nigra</i>           | měrnice černá           | nat, ar  |
| <i>Beta vulgaris</i>           | řepa obecná             | cult     |
| <i>Brassica napus</i>          | brukev řepka            | cult     |
| <i>Bromus hordeaceus</i>       | sveřep měkký            | nat, ar  |
| <i>Bromus sterilis</i>         | sveřep jalový           | nat, ar  |
| <i>Calamagrostis epigejos</i>  | třtina křovištní        |          |
| <i>Capsella bursa-pastoris</i> | kokoška pastuší tobolka | nat, ar  |

| Latinský název                | Český název         | Status   |
|-------------------------------|---------------------|----------|
| <i>Carlina vulgaris</i>       | pupava obecná       |          |
| <i>Cirsium arvense</i>        | pcháč oset          | inv, ar  |
| <i>Cirsium vulgare</i>        | pcháč obecný        |          |
| <i>Clematis vitalba</i>       | plamének plotní     |          |
| <i>Consolida regalis</i>      | ostrožka stračka    | nat, ar  |
| <i>Convolvulus arvensis</i>   | svlačec rolní       | nat, ar  |
| <i>Cornus sanguinea</i>       | svída krvavá        |          |
| <i>Corylus avellana</i>       | líška obecná        |          |
| <i>Crataegus sp.</i>          | hloh                |          |
| <i>Crepis biennis</i>         | škarda dvouletá     |          |
| <i>Cynoglossum officinale</i> | užanka lékařská     |          |
| <i>Dactylis glomerata</i>     | srha laločnatá      |          |
| <i>Descurainia sophia</i>     | úhorník mnohodílný  | nat, ar  |
| <i>Dipsacus fullonum</i>      | štětka planá        |          |
| <i>Dipsacus strigosus</i>     | štětka větší        | nat, neo |
| <i>Elymus hispidus</i>        | pýr prostřední      |          |
| <i>Elymus repens</i>          | pýr plazivý         |          |
| <i>Epilobium hirsutum</i>     | vrbovka chlupatá    |          |
| <i>Eryngium campestre</i>     | máčka ladní         |          |
| <i>Euphorbia cyparissias</i>  | pryšec chvojka      |          |
| <i>Euphorbia helioscopia</i>  | pryšec kolovratec   | nat, ar  |
| <i>Falcaria vulgaris</i>      | srpek obecný        |          |
| <i>Festuca rubra</i>          | kostřava červená    |          |
| <i>Fraxinus excelsior</i>     | jasan ztepilý       |          |
| <i>Galium aparine</i>         | svízel přítula      |          |
| <i>Galium mollugo</i>         | svízel povázka      |          |
| <i>Galium verum</i>           | svízel syřišťový    |          |
| <i>Geranium dissectum</i>     | kakost dlanitosečný | nat, ar  |
| <i>Geranium pusillum</i>      | kakost maličká      | nat, ar  |
| <i>Geum urbanum</i>           | kuklík městský      |          |
| <i>Hordeum vulgare</i>        | ječmen obecný       | cult     |
| <i>Hypericum perforatum</i>   | třezalka tečkovaná  |          |
| <i>Chelidonium majus</i>      | vlaštovičník větší  | nat, ar  |
| <i>Chenopodium album</i>      | merlík bílý         |          |
| <i>Lamium album</i>           | hluchavka bílá      | nat, ar  |
| <i>Lamium amplexicaule</i>    | hluchavka objímavá  | nat, ar  |
| <i>Lathyrus tuberosus</i>     | hrachor hlíznatý    | nat, ar  |
| <i>Lepidium draba</i>         | vesnovka obecná     | nat, ar  |
| <i>Ligustrum vulgare</i>      | ptačí zob obecný    |          |
| <i>Linaria vulgaris</i>       | lnice květel        | nat, ar  |
| <i>Lonicera caprifolium</i>   | zimolez kozí list   | nat, neo |
| <i>Lonicera tatarica</i>      | zimolez tatarský    | cas, neo |
| <i>Lonicera xylosteum</i>     | zimolez pýřitý      |          |
| <i>Lotus corniculatus</i>     | štírovník růzkatý   |          |
| <i>Lycopsis arvensis</i>      | prlina rolní        | nat, ar  |

| Latinský název                   | Český název           | Status      |
|----------------------------------|-----------------------|-------------|
| <i>Medicago lupulina</i>         | tolice dětelová       |             |
| <i>Neslia paniculata</i>         | řepinka latnatá       | nat, ar     |
| <i>Papaver dubium</i>            | mák pochybný          | nat, ar     |
| <i>Papaver rhoeas</i>            | mák vlčí              | nat, ar     |
| <i>Phacelia tanacetifolia</i>    | svazenka vratičolistá | cas, neo    |
| <i>Pinus sylvestris</i>          | borovice lesní        |             |
| <i>Plantago coronopus</i>        | jitrocel vraní nožka  | cas, neo    |
| <i>Plantago media</i>            | jitrocel prostřední   |             |
| <i>Poa pratensis</i>             | lipnice luční         |             |
| <i>Polygonum aviculare</i>       | truskavec ptačí       |             |
| <i>Populus tremula</i>           | topol osika           |             |
| <i>Prunus insititia</i>          | slivoň obecná         | nat, neo    |
| <i>Prunus mahaleb</i>            | mahalebka obecná      | NT          |
| <i>Prunus spinosa</i>            | trnka obecná          |             |
| <i>Pyrus communis</i>            | hrušeň obecná         | nat, ar     |
| <i>Quercus robur</i>             | dub letní             |             |
| <i>Robinia pseudoacacia</i>      | trnovník akát         | inv, neo    |
| <i>Rosa canina</i>               | růže šípková          |             |
| <i>Rosa rubiginosa</i>           | růže vinná            |             |
| <i>Rubus fruticosus</i> agg.     | ostružiník křovitý    |             |
| <i>Rumex crispus</i>             | šťovík kadeřavý       |             |
| <i>Rumex obtusifolius</i>        | šťovík tupolistý      |             |
| <i>Salix caprea</i>              | vrba jíva             |             |
| <i>Sambucus nigra</i>            | bez černý             |             |
| <i>Saponaria officinalis</i>     | mydlice lékařská      | nat, ar     |
| <i>Securigera varia</i>          | čičorka pestrá        |             |
| <i>Senecio inaequidens</i>       | starček úzkolistý     | nat, neo    |
| <i>Senecio jacobea</i>           | starček přímětník     |             |
| <i>Senecio vernalis</i>          | starček jarní         | nat, neo    |
| <i>Senecio vulgaris</i>          | starček obecný        | nat, ar     |
| <i>Sisymbrium officinale</i>     | hulevník lékařský     | nat, ar     |
| <i>Sonchus oleraceus</i>         | mléč zelinný          | nat, ar     |
| <i>Spiraea xvanhouttei</i>       | tavolník van Houtteův | cult        |
| <i>Stellaria media</i>           | ptačinec prostřední   |             |
| <i>Tragopogon orientalis</i>     | kozí brada východní   |             |
| <i>Tripleurospermum inodorum</i> | heřmánkovec nevonný   | nat, ar     |
| <i>Triticum aestivum</i>         | pšenice setá          | cult        |
| <i>Urtica dioica</i>             | kopřiva dvoudomá      |             |
| <i>Verbascum thapsus</i>         | divizna malokvětá     |             |
| <i>Verbena officinalis</i>       | sporýš lékařský       | nat, ar, NT |
| <i>Veronica arvensis</i>         | rozrazil rolní        | nat, ar     |
| <i>Veronica persica</i>          | rozrazil perský       | nat, neo    |
| <i>Viburnum lantana</i>          | kalina tušalaj        |             |
| <i>Vicia sepium</i>              | vikev plotní          |             |
| <i>Viola arvensis</i>            | violka rolní          |             |

| Latinský název       | Český název       | Status      |
|----------------------|-------------------|-------------|
| <i>Vulpia myuros</i> | mrвка myší ocásek | nat, ar, NT |

### Zvláště chráněné druhy

V dotčeném území nebyl během průzkumů zjištěn výskyt zvláště chráněných druhů dle vyhlášky č. 395/1992 Sb., v platném znění. To je dáno zejména jeho polohou.

### Druhy Červeného seznamu ČR

V dotčeném území byla zjištěna přítomnost tří druhů, které jsou řazeny do Červeného seznamu ČR (Grulich et Chobot 2017). Jedná se o druhy spadající do kategorie téměř ohrožené (NT), mahalebka obecná (*Prunus mahaleb*), která byla zaznamenána ojedinele v porostu dřevin doprovázejícím dálniční těleso, sporyš lékařský (*Verbena officinalis*) rostoucí ojedinele podél cest a mrвка myší ocásek (*Vulpia myuros*), jejíž bohatá populace byla zaznamenána na okraji pole podél východního dálničního oplocení v jižní části území.

### Invazní druhy

Invazní druhy ke svému šíření využívají liniových struktur v krajině. Hojně jsou také ve vazbě na opuštěné industriální plochy. Ačkoliv se jedná o dálniční těleso s doprovodným porostem dřevin, z nichž většina byla pravděpodobně vysazena v rámci vegetačních úprav, a navazující pole, je přítomnost invazních druhů minimální. Zjištěna byla pouze přítomnost trnovníku akátu (*Robinia pseudoacacia*) na náspu dálnice. Jeho porosty se postupně rozrůstají.

### Zoologický průzkum

Biota odpovídá charakteru území a přítomnosti oploceného dálničního tělesa. Významnější biotopy pro výskyt živočichů zde absentují.

### Bezobratlí

Během průzkumů byly zaznamenány běžné druhy bezobratlých zemědělské krajiny. Jedná se o druhy, které jsou schopné využívat intenzivně zemědělsky obhospodařovanou krajinu. Z motýlů byla zjištěna pouze přítomnost bělásky řepkového (*Pieris napi*), okáče pohánkového (*Coenonympha pamphilus*) a v pozdním období také okáče bojínkového (*Melanargia galathea*). Na dřevinách vytváří poměrně velké kokony s housenkami bourovec březový (*Eriogaster lanestris*, VU). Při sběru nektaru na svazích dálničního náspu a v okolí byl ojedinele pozorován čmelák (*Bombus* sp.). Na zčásti obnaženém jihozápadně

orientovaném dálničním náspu byla zjištěna bohatá populace páskovky keřové (*Cepaea hortensis*), vyskytoval se zde také hlemýžď zahradní (*Helix pomatia*, V).

### Obojživelníci

Obojživelníci jsou specifíční svými biotopovými nároky, jelikož vyžadují různé typy vodních a terestrických vzájemně propojených biotopů. Jedná se o skupinu živočichů citlivou vůči bariérám v krajině, reagují na degradaci a eutrofizaci prostředí.

V území se nevyskytují vodní plochy, které by představovaly biotop vhodný pro rozmnožování, neprotékají tu vodní toky, chybí také biotopy poskytující úkryty v terestrické fázi života.

Zástupci obojživelníků nebyli během průzkumů zjištěni, jejich výskyt ve vazbě na dotčené území lze vyloučit.

### Plazi

V roce 2025 byla pozorována ještěrka obecná (*Lacerta agilis*, SO, VU, IV), a to ve vazbě na částečně obnažené svahy jihozápadně orientovaných násypů dálnice. Jedná se o drobnou populaci čítající nižší jednotky jedinců.

### Ptáci

Hodnocené území je velmi silně ovlivněno přítomností dálničního tělesa a zejména provozu na něm. Podstatnou složkou území je hluk, který významně snižuje zastoupení a početnosti druhů, které území využívají, zejména porosty dřevin podél dálnice, jež představují potravní i hnízdní biotop. Dalším faktorem, který omezuje výskyt řady druhů je samotný provoz, který zvyšuje riziko střetů s projíždějícími vozidly. Plochy polí pak využívají druhy zemědělské krajiny.

Během průzkumů byla zaznamenána přítomnost pěnice černohlavé, pokřovní a hnědokřídle (*Sylvia atricapilla*, *S. curruca*, *S. communis*), sýkory koňadry a modřinky (*Parus major*, *Cyanister caeruleus*), vrabce polního (*Passer montanus*), strnada obecného (*Emberiza citrinella*), stehlíka obecného (*Carduelis carduelis*) a kosa černého (*Turdus merula*). V polích hnízdí skřivan polní (*Alauda arvensis*). V širším okolí loví poštolka obecná (*Falco tinnunculus*) a káně lesní (*Buteo buteo*). Při sběru potravy byly pozorovány vrány černé (*Corvus corone*, NT).

Zajímavý byl v roce 2023 záznam konipase lučního (*Motacilla flava*, SO, VU), který posedával v řepném poli východně od hodnoceného záměru během červencového průzkumu. Jedná se o druh hnízdicí na zemi na podmáčených pastvinách či loukách. Tento jedinec zřejmě využil k hnízdění řepné pole. Pozorování nebylo v roce 2025 opětovně potvrzeno.

Jihovýchodně od posuzovaného záměru byl v polích při lovu pozorován moták pochop (*Circus aeruginosus*, O, VU, I). V území dotčeném záměrem tento druh nehnízdil.

Západně od záměru byl zaznamenán při lovu potravy luňák hnědý (*Milvus migrans*, KO, CR, I). Hnízdění tohoto druhu lze v území s jistotou vyloučit.

V roce 2025 bylo doplněno pozorování budníčka menšího (*Phylloscopus collybita*). Zaznamenány byly také akustické projevy slavíka obecného (*Luscinia megarhynchos*, O). Ozýval se z dřevin na mezi ve vzdálenosti cca 40 m od dálnice, ale také přímo z porostů dřevin na náspu dálnice.

Z dalších zajímavějších druhů byl na tau zaznamenán vodouš bahenní (*Tringa glareola*).

### **Savci**

V zájmovém území se vyskytují běžné druhy zemědělské krajiny. Jedná se o srnce obecného (*Capreolus capreolus*), prase divoké (*Sus scropha*), lišku obecnou (*Vulpes vulpes*), zajíce polního (*Lepus europaeus*, NT) a hraboše polního (*Clethrionomys glareolus*). Dálniční těleso je zajištěno oplocením proti vnikání živočichů. Oplocení je realizováno vně dálniční těleso s porosty dřevin. Během průzkumů v letech 2023 i 2025 bylo zjištěno jeho rozsáhlé poškození, a to na obou stranách dálnice. Porosty dřevin za plotem pak využívali zejména srnci obecní, kteří zde byli pravidelně zaznamenáni během všech provedených průzkumů. Zvířata zde mají své vychozené stezky.

Prověřovány byly pole s ohledem na výskyt křečka polního (*Cricetus cricetus*, SO, IV), jeho přítomnost nebyla v území zjištěna. Posuzované území nevyužívají ani zástupci letounů.

### **Migrace**

Posuzovaný záměr je situován mimo migračně významná území. Migrace jsou zde zcela omezeny přítomností oploceného dálničního tělesa a provozem. Na plochách intenzivně obhospodařovaných polí dochází k náhodným, neusměrněným migracím druhů zemědělské krajiny při denních přesunech a pohybech za potravou.



**Obr. 6: Poničené dálniční oplocení, místa pronikání živočichů, zejména srnce obecného do porostů dřevin**



**Obr. 7: Srnec obecný v odvodnění dálničního tělesa, v prostoru mezi oplocením a dálnicí**

### 3.3 Identifikace a charakteristika chráněných zájmů, které budou zásahem ovlivněny

#### Územní systém ekologické stability

ÚSES je vymezován na základě zákona č.114/1992 Sb., o ochraně přírody a krajiny, v platném znění. Můžeme jej charakterizovat jako vzájemně propojený soubor přirozených i pozměněných, avšak přírodě blízkých, ekosystémů. ÚSES umožňuje uchování a reprodukci přírodního bohatství, příznivě působí na okolní, méně stabilní části krajiny a vytváří tak základ pro její mnohostranné využívání. Vymezení ÚSES stanoví a jeho hodnocení provádějí orgány územního plánování a ochrany přírody ve spolupráci s orgány vodohospodářskými, ochrany zemědělského půdního fondu a státní správy lesního hospodářství.

Rozlišují se tři úrovně ÚSES:

- nadregionální
- regionální
- místní (lokální)

Informace o prvcích ÚSES byly čerpány z územního plánu obce Dušníky. Posuzovaný záměr není ve střetu s prvky ÚSES. Nejbližší je veden nefunkční lokální biokoridor LBK vedený podél silnice mezi Dušníky a Podluskou severně od posuzovaného záměru.

Lokální biocentrum LBC 2 je vymezeno v porostech dřevin na východní straně obce Dušníky, ve vzdálenosti cca 400 m od hodnoceného záměru.



Obr. 8: Fialově vyznačen nefunkční lokální biokoridor (zdroj: Územní plán obce Dušníky)

## Významné krajinné prvky

Pojem významný krajinný prvek (dále jen VKP) byl zaveden zákonem č.114/1992 Sb., o ochraně přírody a krajiny, v platném znění. Jako VKP jsou definovány ekologicky, geomorfologicky nebo esteticky hodnotné části krajiny, které utváří její typický vzhled nebo přispívají k udržení její stability. Významnými krajinnými prvky jsou lesy, rašeliniště, vodní toky, rybníky, jezera, údolní nivy (tzv. VKP ze zákona) nebo jiné části krajiny, které takto zaregistruje ve smyslu zákona o ochraně přírody příslušný orgán státní správy. Jde zejména o mokřady, stepní trávníky, remízy, meze, trvalé travní plochy, naleziště nerostů a zkamenělin, umělé i přirozené skalní útvary, výchozy a odkryvy. Mohou jimi být i cenné plochy porostů sídelních útvarů včetně historických zahrad a parků. Dále mohou být vymezeny registrované VKP.

Posuzovaný záměr je navržen zcela mimo významné krajinné prvky. Vyhlášeny zde nejsou ani registrované VKP.

## Obecně chráněné druhy rostlin a živočichů a volně žijící ptáci

Vzhledem k poloze a rozsahu záměru bude ovlivnění rostlin a živočichů zcela minimální. Nicméně ovlivněny budou části lokálních populací vázaných na plochy intenzivně obhospodařovaných polí a naspů dálnice.

## Zvláště chráněné druhy rostlin a živočichů

Ve vazbě na širší území bylo pozorováno několik zvláště chráněných druhů živočichů. Výskyt zvláště chráněných druhů rostlin lze s ohledem na charakter území vyloučit.

**Tab. 3: Seznam zvláště chráněných druhů zjištěných v zájmovém území během průzkumů a druhů, které by v souvislosti se záměrem mohly být ovlivněny**

| Druh                                       | Kategorie ochrany | Poznámka k výskytu   |
|--|-------------------|--|
| čmeláci,<br><i>Bombus</i> sp.              | O                 | Ojedinele pozorováni při sběru potravy. Hnízda nezaznamenána.  |
| ještěrka obecná,<br><i>Lacerta agilis</i>  | SO                | Pozorována na rozhraní pole a oplocení dálnice s křovinami na jihozápadní straně dálničního tělesa.  |
| konipas luční,<br><i>Motacilla flava</i>   | SO                | V roce 2023 pozorován samec v řepném poli východně od hodnoceného záměru, pravděpodobně je hnízdění. V roce 2025 nepotvrzen. Opětovné záznamy však nelze vyloučit. |
| moták pochop,<br><i>Circus aeruginosus</i> | O                 | Opakovaně pozorován při lovu potravy jižně od hodnoceného záměru. V území dotčeném záměrem nehnízdí.   |

| Druh   | Kategorie ochrany | Poznámka k výskytu  |
|--|-------------------|---|
| luňák hnědý,<br><i>Milvus migrans</i>          | KO                | Opakovaně pozorován při lovu potravy západně od hodnoceného záměru. V území dotčeném záměrem nehnízdí.  |
| slavík obecný,<br><i>Luscinia megarhynchos</i> | O                 | Akustické projevy z porostů dřevin na mezi ve vzdálenosti cca 40 m od dálnice, ale také přímo z dřevin na svazích dálničního náspu. Jednalo se o 2 samce, resp. dva páry. |

### Ochrana dřevin

Posuzovaný záměr vyvolá potřebu kácení dřevin rostoucích mimo les. Jedná se pouze o dřeviny rostoucí na náspech dálničního zářezu, které zde byly částečně vysazeny v rámci vegetačních úprav, zčásti se jedná o náletové dřeviny. Druhá rozmanitost je poměrně výrazná. Vzrostlé dřeviny jsou v území přítomny spíše ojediněle, mezi keři dominují svída krvavá (*Cornus sanguinea*), ptačí zob obecný (*Ligustrum vulgare*) a zimolez tatarský (*Lonicera tatarica*).

### Památné stromy

Památné stromy nebyly v území ovlivněném záměrem vyhlášeny.

### Ochrana krajinného rázu

K ochraně krajinného rázu je určen § 12 zákona č. 114/1992 Sb. o ochraně přírody a krajiny, v platném znění. Je nástrojem orgánů ochrany přírody, jak regulovat či ovlivňovat výstavbu a využití území ve volné krajině.

Zájmové území se rozkládá v zemědělsky intenzivně obhospodařované krajině. Úsek s navrženou odpočívkou se postupně mírně svažuje od silničního mostu na II/246 směrem na sever. Tento silniční most je nejvyšším vyhlídkovým bodem v území. Při pohledu z mostu II/246 severním směrem k navržené odpočívce Dušníky zaujme pozorovatele především panorama Českého středohoří. Při pohledu na jih je hlavní dominantou hora Říp.

Při podrobnějším pohledu pak pozorovatele zaujmou komíny a další průmyslové stavby Lovosic, nepřehlédnutelné je vedení VVN, které prochází souběžně s dálnicí D8 ve vzdálenosti cca 200 m západně, další výrazné vedení VVN je vedeno také východně. Při velmi vzdálených pohledech lze spatřit také vysílač u Ústí nad Labem.



Obr. 9: Dálniční těleso při pohledu z mostu II/246, v pozadí panorama Českého středohoří

### **Ochrana jeskyní**

Jeskyně se v území ovlivněném záměrem nenacházejí.

### **Zvláště chráněná území**

Zvláště chráněná území nebyla v území dotčeném posuzovaným záměrem ani v jeho okolí vyhlášena.

### **3.4 Údaje o provedených konzultacích**

Konzultace nebyly s ohledem na charakter, rozsah a umístění záměru provedeny. Ke konzultacím došlo pouze se zpracovateli dokumentace, kteří upozornili na úpravu vodohospodářského řešení.

Dne 25. 1. 2024 byl pro hodnocený záměr vydán závěr zjišťovacího řízení. S ohledem na ovlivnění bioty a předmětů ochrany spadající pod zákon č. 114/1992 Sb., v platném znění, nebylo požadováno doplnění. Kumulativní vlivy dalších záměrů jsou vyhodnoceny níže.

## 4. HODNOCENÍ VLIVU ZÁSAHU

### 4.1 Zhodnocení dostatečnosti podkladů

Hodnocení podle § 67 zákona č. 114/1992 Sb., v platném znění, bylo zpracováno na základě dokumentů Odpočívka Dušníky L / Dušníky P. D8 – studie doplnění odpočívek, vč. mapových podkladů (SUDOP Praha a. s. 06/2022), D8 Odpočívka Dušníky, technická studie vodohospodářského řešení a zásady organizace výstavby (PRAGOPROJEKT, a. s. 06/2025) a provedených přírodovědných průzkumů provedených v letech 2023 a 2025. Výčet použitých podkladů je uveden v kapitole literatura. Poskytnuté podklady jsou pro zpracování tohoto dokumentu dostatečné.

### 4.2 Identifikace a popis předpokládaných vlivů

Hodnocená realizace odpočívky Dušníky je umístěna v návaznosti na dálniční těleso D8 do prostor rozsáhlých intenzivně obhospodařovaných polí.

Mezi hlavní vlivy stavby lze zařadit **trvalé zábor**y. Plocha odpočívky bude vybudována na orné půdě. K drobným záborům porostů dřevin, které jsou součástí dálničního tělesa a jsou oploceny, dojde v souvislosti s realizací nájezdů a sjezdů.

S ohledem na zábor polních ekosystémů a porostů dřevin na svazích dálnice dojde k drobnému **snížení potravních a hnízdních příležitostí**. Společně s **rušením** v souvislosti s výstavbou i provozem odpočívky však budou tyto vlivy minimální, a to s ohledem na silné hlukové zatížení ploch přiléhajících k dálnici, které jsou využívány spíše sporadicky.

Ve spojení se stavebními činnostmi roste riziko **zavlékání invazních druhů rostlin** a další šíření druhů v území již přítomných.

Novým rušivým prvkem v území pak bude **osvětlení** odpočívky.

### 4.3 Vyhodnocení očekávaných vlivů

#### Územní systém ekologické stability

Hodnocený záměr je situován mimo prvky ÚSES a v dostatečné vzdálenosti od prvků již vymezených.

Ekologicko-stabilizační funkce jednotlivých prvků ÚSES v okolí zůstane zachována.

#### Významné krajinné prvky

Významné krajinné prvky ani registrované VKP nejsou ve střetu s hodnoceným záměrem a nedojde tedy k jejich ovlivnění.

Ekologicko-stabilizační funkce VKP v širším okolí zůstane beze změny.

## **Obecně chráněné druhy rostlin a živočichů a volně žijící ptáci**

### Vliv na flóru

Vzhledem k charakteru a umístění záměru bude ovlivnění vegetace v území zcela minimální a zanedbatelné. K větším záborům dojde na plochách intenzivně obhospodařovaných polí, bez výskytu vzácnějších společenstev plevelů. Vzhledem k navazujícím rozsáhlým plochám se jedná o zanedbatelné zábory. Obdobně lze hovořit také o záborech porostů dřevin, které jsou součástí izolační zeleně dálničního tělesa.

Během stavebních prací hrozí riziko zavlékání a šíření invazních a nepůvodních druhů rostlin. V prostoru dotčeném stavbou, ač je to s podivem, byl zaznamenána pouze trnovník akát (*Robinia pseudoacacia*). Jeho šíření do pravidelně obhospodařovaných polí je vyloučeno. V rámci vegetačních úprav po ukončení prací lze doporučit využití domácích druhů dřevin.

### Vliv na faunu

Fauna území je značně ovlivněna dvěma zásadními faktory. Přítomností rozsáhlých, intenzivně obhospodařovaných polí bez vodních toků a dalších krajinných struktur a přítomností dálnice, která se v území projevuje zejména vysokým hlukovým zatížením. Biotopy poskytující úkryty, plochy pro rozmnožování apod. v území chybí.

### Vliv na bezobratlé

V území se vyskytují běžné druhy vázané na intenzivně obhospodařovaná pole, která jsou pravidelně ošetřována a jejichž rozlohy jsou v okolí značné. Negativní ovlivnění populací bezobratlých lze v souvislosti s realizací záměru vyloučit.

### Vliv na obojživelníky

Vzhledem k absenci biotopů vhodných pro rozmnožování a možností úkrytů v terestrické fázi života není dotčené území touto skupinou živočichů využíváno. Hodnocený záměr nebude mít na obojživelníky vliv.

### Vliv na plazy

Menší populace ještěrky obecné obývá rozvolněný a zčásti obnažený JZ orientovaný svah dálničního náspu. V tomto případě dojde k záborům tohoto biotopu.

### Vliv na ptáky

Dotčené území využívají zástupci ptáků jak k hnízdění, tak k lovu potravy, nicméně s ohledem na hlukové zatížení území spíše sporadicky. Částečně dojde k omezení potravní nabídky a hnízdních příležitostí v souvislosti s kácením dřevin na dálničním tělese. Jak již

bylo uvedeno výše, zastoupeno je pouze několik druhů v nízkých početnostech, právě s ohledem na hluk z dopravy. Po vybudování odpočívky budou realizovány vegetační úpravy jednotlivých ploch, vč. výsadby dřevin a zatravněných ploch. Tyto plochy pak mohou představovat nové příležitosti pro řadu druhů. Zábory polí lze s ohledem na jejich navazující rozlohy a intenzivní hospodářskou činnost považovat za minimální.

#### Vliv na savce

Negativní ovlivnění populací savců lze v území bude minimální. Dojde k marginálním záborům biotopu běžně rozšířených druhů zemědělské krajiny. S ohledem na zjištěný neutěšený stav oplocení dálničního tělesa je nutné provést jeho opravu.

#### Vliv na migrační prostupnost

Vzhledem k umístění a charakteru záměru nedojde k ovlivnění migrační prostupnosti území. Zásadní migrační bariéru ve směru východ – západ představuje samotné těleso dálnice. Navržená odpočívka nepřetne migrační trasy.

#### **Zvláště chráněné druhy rostlin a živočichů**

V rámci posuzovaného území byl zjištěn výskyt několika zvláště chráněných druhů živočichů. Jejich ovlivnění v souvislosti s realizací záměru však nepředpokládáme. Komentář k vyhodnocení vlivů realizace hodnoceného záměru na tyto druhy je uveden v následující tabulce.

**Tab. 4: Vyhodnocení vlivů posuzovaného záměru na zvláště chráněné druhy (O – druh ohrožený, SO – druh silně ohrožený, KO – druh kriticky ohrožený dle vyhlášky č. 395/1992 Sb., v platném znění)**

| Druh                                      | Kategorie ochrany | Popis ovlivnění   | Odhad počtu ovlivněných jedinců | Výjimka dle § 56 zákona č. 114/1992 Sb.                     |
|---|-------------------|---|---------------------------------|---|
| čmeláci,<br><i>Bombus</i> sp.             | O                 | Ojedinele pozorování při sběru potravy. Hnízda nezaznamenána.   | -                               | Ne  |
| ještěrka obecná,<br><i>Lacerta agilis</i> | SO                | Dojde k záboru svahů dálničního tělesa s rozvolněnou vegetací a obnaženým povrchem.   | nižší jednotky jedinců          | <b>Ano</b><br>- zábor hnízdního biotopu, rušení, usmrcování |
| konipas luční,<br><i>Motacilla flava</i>  | SO                | Pozorován samec v řepném poli, pravděpodobně zde hnízdit. Řepné pole nepředstavuje jeho typický hnízdní biotop. V roce 2023 tak byla přítomnost zjištěna v závislosti na přítomnosti cílové plodiny. Realizací odpočívky nebude ovlivněn. | -                               | Ne  |

| Druh   | Kategorie ochrany | Popis ovlivnění   | Odhad počtu ovlivněných jedinců | Výjimka dle § 56 zákona č. 114/1992 Sb.         |
|--|-------------------|---|---------------------------------|---|
| moták pochop,<br><i>Circus aeruginosus</i>     | O                 | Opakovaně pozorován při lovu potravy jižně od hodnoceného záměru. V území dotčeném záměrem nehnízdí. Realizací odpočívky nebude ovlivněn.     | -                               | <b>Ne</b>                                       |
| luňák hnědý,<br><i>Milvus migrans</i>          | KO                | Opakovaně pozorován při lovu potravy západně od hodnoceného záměru. V území dotčeném záměrem nehnízdí. Realizací odpočívky nebude ovlivněn.   | -                               | <b>Ne</b>                                       |
| slavík obecný,<br><i>Luscinia megarhynchos</i> | O                 | V souvislosti s realizací odpočívky dojde ke kácení dřevin rostoucích na svazích dálničního tělesa. Tím dojde k odstranění hnízdního biotopu. | 1 až 2 páry                     | <b>Ano</b><br>- zabor hnízdního biotopu, rušení |

### Ochrana dřevin

Posuzovaný záměr vyvolá potřebu kácení dřevin rostoucích mimo les, které byly v minulosti vysazeny na svazích dálničního tělesa a které jej v hustých, většinou zapojených porostech pokrývají. Vykáceny budou dřeviny v podstatě v celé délce hodnoceného záměru, od nových sjezdů po nově realizované vjezdy na dálnici. Tyto dřeviny mají především funkci izolační. Po ukončení záměru budou nezastavěné svahy dálnice opět upraveny. Také v rámci samotné odpočívky budou provedeny vegetační úpravy.

Pro kácení dřevin rostoucích mimo les s obvodem kmene nad 80 cm a zapojených porostů dřevin na ploše nad 40 m<sup>2</sup> je nutné získat souhlas příslušných orgánů ochrany přírody.

#### Opatření k ochraně dřevin před negativními účinky stavby

Při realizaci záměru je třeba pro dřeviny, které v území zůstanou zachovány, dodržet opatření na ochranu dřevin vycházející z normy ČSN 83 9061 Technologie vegetačních úprav v krajině – Ochrana stromů, porostů a vegetačních ploch při stavebních pracích. K ochraně před mechanickým poškozením dřevin je nutné stromy chránit oplocením, které by mělo obklopovat celou kořenovou zónu, ve výjimečných případech je možné ochránit kmen pomocí vypoštěřovaného bednění z fošen o výšce 2 m. Je nutné, aby ochranné bednění či plot zakrývaly také kořenové náběhy. Při zásahu do kořenové zóny stromu (např.

hloubení jam, výkopů) bude výkop proveden ručně, bude třeba dbát zvýšené opatrnosti tak, aby nedošlo k mechanickému poškození kořenového systému. Při výkopu nebudou přetínány kořeny s průměrem větším než 2 cm. Dále je nutné zabránit tomu, aby v blízkosti dřeviny nebyla půda zhutňována např. pojezdy stavební techniky nebo výkopovým materiálem. Musí být rovněž zabráněno tomu, aby byl prostor zamokřen např. vodou unikající ze stavby. V ochranném pásmu dřeviny nesmí být zakládána ohniště ani nesmí se zde nacházet žádné zdroje tepla. Je třeba zabránit jakýmkoli mechanickým, příp. chemickým poškozením dřevin a půdního prostoru. Veškerá porušení těchto opatření mohou vést k vážnému poškození kořenového systému a celkovému úhynu stromu.

### **Památné stromy**

Památné stromy nebyly v hodnoceném území vyhlášeny. Nedojde tedy k jejich ovlivnění.

### **Ochrana krajinného rázu**

Hodnocený záměr je umístěn na dálnici D8 východně od obce Dušníky, v dálničním úseku, který se výrazněji vizuálně neprojevuje, neboť je veden mírným klesáním. Turistické či cyklistické trasy zde nejsou vyznačeny, absentují zde i polní přístupové cesty. Do obce Dušníky nebude odpočívka patrná s ohledem na vrstevnice a oddělení porosty dřevin. Záměr bude možné pozorovat z krátkého úseku silnice II/246 v okolí mostu přes dálnici a dále ze silnice mezi obcemi Podluský a Dušníky. Z dálnice pak bude vnímána obdobně jako jiné odpočívky či čerpací stanice.

Realizace odpočívky neovlivní dálkové pohledy směrem k panoramatu Českého středohoří. Kulturní dominanty nejsou pro pozorovatele v území patrné. Zvláště chráněná území ani VKP zde nebyly vyhlášeny. Dojde pouze k záborům běžných biotopů s vazbou běžných druhů zemědělské krajiny, které jsou v území dostatečně zastoupeny.

Projevy hodnoceného záměru v území budou minimální. Nicméně je nutné konstatovat, že v souvislosti s požadavkem na noční osvětlení odpočívky vznikne v území výrazná plocha, jejíž projevy budou patrné právě v noci. Z důvodu omezení světelného znečištění by mělo být využito svítidel s usměrněním světelného toku.

**Tab. 5: Souhrn vlivu na zákonná kritéria krajinného rázu (viz § 12 zákona č. 114/1992 Sb., v platném znění)**

| <b>Zákonná kritéria krajinného rázu</b>         | <b>Vliv</b>  |
|---|--------------|
| Vliv na rysy a hodnoty přírodní charakteristiky | <i>slabý</i> |
| Vliv na rysy a hodnoty kulturní charakteristiky | <i>žádný</i> |
| Vliv na VKP                                     | <i>žádný</i> |
| Vliv na ZCHÚ                                    | <i>žádný</i> |
| Vliv na kulturní dominanty                      | <i>žádný</i> |

|                                     |              |
|-------------------------------------|--------------|
| Vliv na estetické hodnoty           | <i>slabý</i> |
| Vliv na harmonické měřítko krajiny  | <i>slabý</i> |
| Vliv na harmonické vztahy v krajině | <i>slabý</i> |

Celkově lze konstatovat, že realizací záměru dojde k rušivému zásahu do zákonných kritérií krajinného rázu, a to na úrovni maximálně **slabého ovlivnění**. Posuzovaný záměr představuje **únosný zásah** do jednotlivých charakteristik krajinného rázu.

### **Ochrana jeskyní**

Jeskyně se v území ovlivněném záměrem nenacházejí. Realizací hodnoceného záměru ovlivněny nebudou.

### **Zvláště chráněná území**

Zvláště chráněná území nebyla v okolí posuzovaného záměru vyhlášena. Nedojde tedy k jejich ovlivnění.

## **4.4 Vyhodnocení vlivů kumulativních, synergických a vlivů spolupůsobících faktorů**

V rámci portálu Cenia nejsou uvedeny záměry, které by mohly kumulativně ovlivňovat dotčené území. Záměr „RS 4 VRT Praha-Balabenka – sjezd Lovosice“ je veden v souběhu s dálnicí D8. Na úrovni silnice Nížebohy – Podluský se VRT od dálnice odchyluje a mezi Chvalínem a Podluský směřuje směrem na Židovice. Od trasy VRT je navržena odpočívka ve vzdálenosti cca 250 m. Souběh dálničního tělesa a vysokorychlostní trati vyvolá zhoršení migrační prostupnosti území. V místech s navrženým umístěním odpočívky však nejsou ve stávajícím stavu mostní objekty umožňující průchod. Ke zhoršení stavu tak nedojde.

Za nejzásadnější faktory ovlivňující dotčené území lze pokládat provoz na stávající D8, s níž daný záměr úzce souvisí, a zemědělské obhospodařování.

Negativní projevy kumulací při realizaci hodnoceného záměru lze v podstatě vyloučit.

## **4.5 Vyhodnocení variant**

Posuzovaný záměr byl hodnocen pouze v jedné variantě.

## **4.6 Návrh opatření k vyloučení nebo zmírnění negativního vlivu**

1. Skrývku ornice a následný začátek stavební činnosti načasovat do období od poloviny srpna do konce března, tedy do období mimo hnízdění.
2. Kácení dřevin provádět mimo vegetační období. Kácet lze od října do poloviny března.

3. V případě realizace protihlukových a dalších stěn je nutné zvolit neprůhledný materiál, v případě transparentních ploch je nutné tyto plochy doplnit o vertikální pásy o šíři minimálně 2,5 cm a rozteči maximálně 10 cm.
4. Během stavebních prací je třeba předcházet šíření a zavlékání invazních druhů. V případě vzniku nových ložisek výskytu je nutné tyto druhy okamžitě likvidovat, zejména křídlatky.
5. Při realizaci osvětlení odpočívky využít svítidel s usměrněním světelného toku.
6. V rámci vegetačních úprav ponechat části náspů opět bez výsadby dřevin, s obnaženým půdním povrchem.

#### **4.7 Porovnání míry negativního vlivu zásahu bez realizace zmírňujících opatření**

1. Skrývku ornice a následný začátek stavební činnosti načasovat do období od poloviny srpna do konce března, tedy do období mimo hnízdění.
2. Kácení dřevin provádět mimo vegetační období. Kácet lze od října do poloviny března.
3. V případě realizace protihlukových a dalších stěn je nutné zvolit neprůhledný materiál, v případě transparentních ploch je nutné tyto plochy doplnit o vertikální pásy o šíři minimálně 2,5 cm a rozteči maximálně 10 cm.
  - *Opatření minimalizující negativní ovlivnění populací ptáků využívajících území.*
4. Během stavebních prací je třeba předcházet šíření a zavlékání invazních druhů. V případě vzniku nových ložisek výskytu je nutné tyto druhy okamžitě likvidovat, zejména křídlatky.
  - *Opatření minimalizující riziko šíření invazních druhů rostlin v krajině.*
5. Při realizaci osvětlení odpočívky využít svítidel s usměrněním světelného toku.
  - *Opatření pro minimalizaci projevů světelného znečištění.*
6. V rámci vegetačních úprav ponechat části náspů opět bez výsadby dřevin, s obnaženým půdním povrchem.
  - *Opatření pro podporu druhů obnažených substrátů, vč. ještěrek a hmyzu.*

#### **4.7 Závěr hodnocení**

V dotčeném území a jeho okolí byly v roce 2023 prováděny průzkumy se zaměřením na přítomnost zvláště chráněných a ohrožených, ale také běžných druhů rostlin i živočichů a jejich biotopů. V roce 2025 byly průzkumy i následné hodnocení aktualizovány. Hodnocen byl celkový potenciál území. V rámci textu je vyhodnocena míra vlivu na jednotlivé složky chráněné zákonem č. 114/1992 Sb., v platném znění.

V území se nevyskytují přírodní a přírodě blízké biotopy, ani biotopy význačné pro výskyt živočichů. Jedná se o rozsáhlé, intenzivně obhospodařované lány, kterými prochází oplocené dálniční těleso doprovázené pouze úzkým pásem dřevin. Druhové složení území je chudé, s výskytem běžných druhů zemědělské krajiny. Zvláště chráněné druhy rostlin nebyly zaznamenány a jejich výskyt není ani předpokládán. Pozorováno bylo několik zvláště chráněných druhů, navrženo bylo několik zmírňujících opatření pro podporu jejich populací, resp. pro zmírnění vlivů během výstavby.

Významné krajinné prvky, ÚSES, zvláště chráněná území, památné stromy, jeskyně ani přírodní parky zde nebyly vyhlášeny či se zde nevyskytují.

Vliv na krajinný ráz bude pouze na úrovni slabého ovlivnění několika zákonných kritérií na lokální úrovni, což je považováno za akceptovatelné.

## 5. LITERATURA

- Culek M., Grulich V., Laštůvka Z., Divíšek J. (2013): Biogeografické regiony České republiky. Masarykova univerzita, Brno.
- Danihelka J., Chrtek J., Kaplan Z. (2012): Checklist of vascular plants of the Czech Republic. Seznam cévnatých rostlin České republiky. Preslia 84: 647-811.
- Demek J, Mackovčín P. (2006): Zeměpisný lexikon: Hory a nížiny. AOPK ČR, Brno.
- Grulich V., Chobot K. (2017): Červený seznam ohrožených druhů České republiky. Cévnaté rostliny. Příroda, Praha, 35:1-178.
- Hejda R. et al. (2017): Červený seznam ohrožených druhů České republiky. Bezobratlí. Příroda, Praha, 36: 1-612.
- Chobot K., Němec M. (2017): Červený seznam ohrožených druhů České republiky. Obratlovci. Příroda, Praha, 34: 1-182.
- Chytrý M. et al. (2010): Katalog biotopů České republiky. Druhé vydání. Agentura ochrany přírody a krajiny ČR, Praha.
- Kaplan Z. (ed.)(2019): Klíč ke květeně ČR. Academia, Praha.
- PRAGOPROJEKT, a. s. (06/2025): D8 Odpočívka Dušníky. Technická studie vodohospodářského řešení.
- PRAGOPROJEKT, a. s. (06/2025): D8 Odpočívka Dušníky. Zásady organizace výstavby.
- SUDOP Praha a. s. (06/2022): Odpočívka Dušníky L / Dušníky P. D8 – studie doplnění odpočivek, vyhledávací a technická studie. Průvodní zpráva. Přehledná situace. Výkresová část.

## PŘÍLOHY

### PŘÍLOHA 1 Osvědčení o autorizaci, vč. prodloužení

*nabytí právní moci* 57-10-2010

## MINISTERSTVO ŽIVOTNÍHO PROSTŘEDÍ

Vršovická 65, 100 00 Praha 10

Mgr. Martina Fialová  
Na Ptákách 510  
551 01 Jaroměř

Č.j.: 75966/ENV/10  
4901/610/10

V Praze dne 7.10.2010

## ROZHODNUTÍ

Ministerstvo životního prostředí, jako příslušný správní orgán podle § 45i odst. 3 zákona č. 114/1992 Sb., o ochraně přírody a krajiny, v platném znění (dále jen „zákon“) po provedeném správním řízení podle zákona č. 71/1967 Sb., o správním řízení, v platném znění vyhovuje žádosti, č.j. 75869/ENV/10, 5434/610/10, kterou podala dne 7.10.2010

**Mgr. Martina Fialová**

narozena dne 14.6.1980 v Parubicích, bytem: Na Ptákách 510, 551 01 Jaroměř  
a

**uděluje autorizaci  
k provádění biologického hodnocení ve smyslu § 67 podle § 45i  
zákona.**

Oprávnění k provádění biologického hodnocení vzniká dnem nabytí právní moci tohoto rozhodnutí. Autorizace se v souladu s § 45i odst. 3 zákona uděluje na dobu 5 let a je možno ji opakovaně prodloužit o dalších 5 let na základě nové žádosti, podané alespoň 6 měsíců před skončením platnosti stávající autorizace. Udělená autorizace je nepřenosná na jinou osobu.

### Odůvodnění

Žadatel požádal o udělení autorizace a splnil podmínky pro udělení autorizace stanovené § 45i odst. 3 a 4 zákona a vyhláškou č. 468/2004 Sb., o autorizovaných osobách podle zákona o ochraně přírody a krajiny. Vysokoškolské vzdělání odpovídajícího zaměření bylo doloženo diplomem a vysvědčením o státní závěrečné zkoušce, bezúhonnost byla doložena výpisem z rejstříku trestů, vykonaná zkouška odborné způsobilosti byla doložena potvrzením o vykonané zkoušce odborné způsobilosti.

Vzhledem k tomu, že předložená žádost obsahuje všechny náležitosti a jsou splněny všechny podmínky pro udělení autorizace k provádění posouzení podle § 45i zákona, rozhodlo Ministerstvo životního prostředí tak, jak je uvedeno ve výroku tohoto rozhodnutí.

#### Poučení o odvolání

Proti tomuto rozhodnutí lze podat rozklad ministrovi životního prostředí podáním na Ministerstvo životního prostředí, Vršovická 65, 100 00 Praha 10, a to ve lhůtě 15 dnů ode dne doručení tohoto rozhodnutí.



**Mgr. Petr Birklen**  
ředitel odboru péče o krajinu



Toto rozhodnutí obdrží:

- a) žadatel Mgr. Martina Fialová - účastník správního řízení
- b) orgán příslušný k evidenci - odbor péče o krajinu Ministerstva životního prostředí

Potvrzuji, že proti tomuto rozhodnutí se vzdávám možnosti podání rozkladu.

Datum: 7.10.2010

Podpis:.....

Ověřovací doložka pro vidimaci  
Podle ověřovací knihy pošty: Brno 19 Poř.č.: 61900-0072-0128

Tato úplná kopie, obsahující 2 stran souhlasí doslovně s předloženou listinou, z níž byla pořízena a tato listina je prvopis, obsahující 2 stran.

Listina, z níž je vidimovaná listina pořízena, neobsahuje viditelný zajišťovací prvek, jenž je součástí obsahu právního významu této listiny.

Brno 19 dne 11.12.2018  
Matyčková Milada

  
Podpis, úřední



Ministerstvo životního prostředí

Odbor adaptace  
na změnu klimatu  
Vršovická 65  
100 10 Praha 10

Praha dne: 17. března 2025  
Č. j.: MZP/2025/610/613  
Sp. zn.: ZN/MZP/2020/610/277  
Vyřizuje: Ing. Eva Warausová  
Tel.: 267 122 908

E-mail: [eva.warausova2@mzp.gov.cz](mailto:eva.warausova2@mzp.gov.cz)

**Mgr. Martina Fialová**  
Koželužská 672/25,  
779 00 Olomouc  
fialice@seznam.cz

## ROZHODNUTÍ

Ministerstvo životního prostředí, odbor adaptace na změnu klimatu, jako správní orgán příslušný dle ustanovení § 45j odst. 1 zákona č. 114/1992 Sb., o ochraně přírody a krajiny, ve znění pozdějších předpisů (dále jen „zákon“), po provedeném správním řízení vyhovuje žádosti o prodloužení autorizace udělené rozhodnutím 75966/ENV/10; 4901/610/10 ze dne 7. 10. 2010 a naposledy prodloužena rozhodnutím č.j. MZP/2020/610/2917 ze dne 7. 9. 2020, kterou podala dne 9.1.2025 (pod č.j. ENV/2025/5883)

### **Mgr. Martina Fialová**

narozená dne 14. 6. 1980 v Pardubicích  
trvale bytem: Koželužská 672/25, 779 00 Olomouc  
(dále jen „žadatelka“)

### **a prodlužuje jí autorizaci**

### **k hodnocení vlivů závažných zásahů na zájmy chráněné podle části druhé, třetí a páté zákona ve smyslu § 67 tohoto zákona.**

Autorizace se v souladu s § 45j odst. 1 zákona prodlužuje s účinností **od 7. 9. 2025** na dobu 5 let, tedy **do 6. 9. 2030**. Autorizaci je možné opakovaně prodloužit o dalších 5 let na základě nové žádosti podané alespoň 6 měsíců před skončením platnosti stávající autorizace. Udělená autorizace je nepřenosná na jinou osobu.

## Odůvodnění

Žádost žadatelky o prodloužení autorizace, evidovaná pod č.j. ENV/2025/5883, byla Ministerstvu životního prostředí, odboru adaptace na změnu klimatu (dále jen „ministerstvo“) doručena ve lhůtě nejméně 6 měsíců před ukončením platnosti předchozího rozhodnutí o prodloužení autorizace, pořádková lhůta pro podání žádosti byla dodržena. Ministerstvo v souladu s ustanovením § 45j odst. 4 zákona ve lhůtě 60 dnů ověřilo splnění podmínek pro udělení autorizace podle § 45j odst. 1 zákona a konstatuje, že žadatelka splnila podmínku podání písemné žádosti o prodloužení autorizace nejméně 6 měsíců před skončením stávající platnosti autorizace, podmínku bezúhonnosti potvrzenou výpisem z rejstříku trestů č.j. ENV/2025/161551 ze dne 6. 3. 2024, který si obstaralo ministerstvo na základě dodaných údajů, a podmínku vysokoškolského vzdělání odpovídajícího zaměření podle § 45j odstavce 2 zákona, tj. „vysokoškolského vzdělání

Ministerstvo životního prostředí  
Vršovická 1442/65, 100 10 Praha 10

(+420) 26712-1111  
[posta@mzp.cz](mailto:posta@mzp.cz)  
ISDS: 9gsaax4  
[www.mzp.cz](http://www.mzp.cz)

Elektronický podpis  
Ing. Linda Stuchlíková  
Ministerstvo životního prostředí  
18.03.2025 14:50

Ministerstvo životního prostředí

**Odbor adaptace  
na změnu klimatu**

Vršovická 65  
100 10 Praha 10

nebo doktorském studijním programu se zaměřením na ekologii a ochranu životního prostředí, botaniku, fytoocenologii, zoologii, hydrobiologii nebo biogeografii a ve vztahu k hodnocení podle § 67 rovněž krajinářství a péči o krajinu“, které žadatelka doložila ověřenou kopií diplomu již v roce 2010 jako podkladu pro vydání rozhodnutí o udělení autorizace č.j. 75966/ENV/10; 4901/610/10 ze dne 7. 10. 2010.

Splnění podmínky vykonání zkoušky odborné způsobilosti podle § 45j odstavce 1 zákona pro účely prodloužení autorizace ministerstvo posuzovalo v kontextu ustanovení § 45j odst. 4 věty druhé zákona. Ministerstvo dospělo k závěru, že v rozhodném období, tj. v době od vydání pravomocného rozhodnutí o udělení autorizace a podáním žádosti o prodloužení autorizace, došlo zejména přijetím zákona č. 284/2021 Sb., kterým se mění některé zákony v souvislosti s přijetím stavebního zákona, zákona č. 364/2021 Sb., kterým se mění některé zákony v souvislosti s implementací předpisů Evropské unie v oblasti invazních nepůvodních druhů a zákona č. 148/2023 Sb. o jednotném environmentálním stanovisku, ke změně právní úpravy ochrany přírody a krajiny a tím ke změně podmínek rozhodných pro posouzení odborné způsobilosti žadatelky k provádění hodnocení podle § 67 zákona. Ministerstvo v souladu s ustanovením § 45j odst. 4 zákona dne 16. 1. 2025 žadatelce nařídilo přezkoušení odborné způsobilosti (č.j. ENV/2025/14370). Přezkoušení žadatelka absolvovala dne 5. 3. 2025 s výsledkem „vyhověla“, což dokládá protokol o přezkoušení č.j. ENV/2025/161210.

Vzhledem k tomu, že podaná žádost o prodloužení autorizace obsahuje všechny náležitosti a byly splněny všechny podmínky podle § 45j odst. 1 a 4 zákona pro prodloužení autorizace k provádění hodnocení podle § 67 zákona, rozhodlo ministerstvo tak, jak je uvedeno ve výroku tohoto rozhodnutí.

### **Poučení o opravném prostředku**

Proti tomuto rozhodnutí lze podle § 152 zákona č. 500/2004 Sb., správní řád, ve znění pozdějších předpisů podat rozklad podáním na Ministerstvo životního prostředí, Vršovická 65, 100 00 Praha 10, a to ve lhůtě 15 dnů ode dne doručení tohoto rozhodnutí.

Ing. Linda Stuchlíková  
ředitelka odboru adaptace na změnu  
klimatu  
*elektronicky podepsáno*

Ministerstvo životního prostředí  
Vršovická 1442/65, 100 10 Praha 10

(+420) 26712-1111  
[posta@mzp.cz](mailto:posta@mzp.cz)  
ISDS: 9gsaax4  
[www.mzp.cz](http://www.mzp.cz)