

Název akce:

**LITOMĚŘICE - parcela č. 2469/66  
VRTY PRO TEPELNÉ ČERPADLO**

**Oznámení záměru podle zákona č. 100/2001 Sb., ve znění pozdějších předpisů**

Zpracoval:

**RNDr. Jiří Starý, Ph.D.**

V Ústí nad Labem, 12.4. 2026



Název úkolu: **Litoměřice – parcela č. 2469/66 – vrty pro tepelné čerpadlo země – voda**

Objednatel: **Helena Studená**  
Turgeněvova 632/19, 412 01, Litoměřice

Zhotovitel: **NORTHGEO – RNDr. Jiří Starý**  
Jizerská 2945/61, 400 11, Ústí nad Labem  
IČ: 868 50 156

**OBSAH:**

<b>A. ÚDAJE O OZNAMOVATELI.....</b>	<b>3</b>
<b>B. ÚDAJE O ZÁMĚRU.....</b>	<b>3</b>
B.I ZÁKLADNÍ ÚDAJE .....	3
B.I.1 Název záměru a jeho zařazení podle přílohy č. 1.....	3
B.I.2 Kapacita (rozsah) záměru.....	4
B.I.3 Umístění záměru .....	4
B.I.4 Charakter záměru a možnost jeho kumulace s jinými záměry.....	5
B.I.5 Zdůvodnění umístění záměru, včetně přehledu zvažovaných variant a hlavních důvodů (i z hlediska životního prostředí) pro jejich výběr, resp. odmítnutí.....	6
B.I.6 Stručný popis technického a technologického řešení záměru, včetně případných demoličních prací nezbytných pro realizaci záměru.....	6
B.I.7 Předpokládaný termín zahájení realizace záměru a jeho dokončení.....	8
B.I.8 Výčet dotčených územních samosprávných celků .....	8
B.I.9 Výčet navazujících rozhodnutí podle § 9a odst. 3 a správních orgánů, které budou tato rozhodnutí vydávat 8	
B.II ÚDAJE O VSTUPECH.....	9
B.III ÚDAJE O VÝSTUPECH.....	9
<b>C. ÚDAJE O STAVU ŽIVOTNÍHO PROSTŘEDÍ V DOTČENÉM ÚZEMÍ.....</b>	<b>13</b>
C.1 PŘEHLED NEJVÝZNAMNĚJŠÍCH ENVIRONMETÁLNÍCH CHARAKTERISTIK DOTČENÉHO ÚZEMÍ SE ZVLÁŠTNÍM ZŘETELEM NA JEHO EKOLOGICKOU CITLIVOST .....	13
C.2 STRUČNÁ CHARAKTERISTIKA STAVU SLOŽEK ŽIVOTNÍHO PROSTŘEDÍ V DOTČENÉM ÚZEMÍ, KTERÉ BUDOU PRAVDĚPODOBNĚ VÝZNAMNĚ OVLIVNĚNY .....	18
<b>D. ÚDAJE O MOŽNÝCH VÝZNAMNÝCH VLIVECH ZÁMĚRU NA VEŘEJNÉ ZDRAVÍ A NA ŽIVOTNÍ PROSTŘEDÍ.....</b>	<b>24</b>
D.1 CHARAKTERISTIKA MOŽNÝCH VLIVŮ A ODHAD JEJICH VELIKOSTI A VÝZNAMNOSTI .....	24
D.2 ROZSAH VLIVŮ VZHLEDEM K ZASAŽENÉMU ÚZEMÍ A POPULACI.....	29
D.3 ÚDAJE O MOŽNÝCH VÝZNAMNÝCH NEPŘÍZNIVÝCH VLIVECH PŘESAHUJÍCÍCH STÁTNÍ HRANICE .....	29
D.4 CHARAKTERISTIKA OPATŘENÍ K PREVENCI, VYLOUČENÍ A SNÍŽENÍ VŠECH VÝZNAMNÝCH NEPŘÍZNIVÝCH VLIVŮ NA ŽIVOTNÍ PROSTŘEDÍ A POPIS KOMPENZACÍ, POKUD JE TO VZHLEDEM K ZÁMĚRU MOŽNÉ .....	30
D.5 CHARAKTERISTIKA POUŽITÝCH METOD PROGNÓZOVÁNÍ A VÝCHOZÍCH PŘEDPOKLADŮ A DŮKAZŮ PRO ZJIŠTĚNÍ A HODNOCENÍ VÝZNAMNÝCH VLIVŮ ZÁMĚRU NA ŽIVOTNÍ .....	31
D.6 CHARAKTERISTIKA VŠECH OBŤÍŽÍ (TECHNICKÝCH NEDOSTATKŮ NEBO NEDOSTATKŮ VE ZNALOSTECH), KTERÉ SE VYSKYTLY PŘI ZPRACOVÁNÍ OZNÁMENÍ, A HLAVNÍCH NEJISTOT Z NICH PLYNOUCÍCH .....	33
<b>E. POROVNÁNÍ VARIANT ŘEŠENÍ ZÁMĚRU .....</b>	<b>33</b>
<b>F. DOPLŇUJÍCÍ ÚDAJE.....</b>	<b>33</b>
F.1 MAPOVÁ A JINÁ DOKUMENTACE TÝKAJÍCÍ SE ÚDAJŮ V OZNÁMENÍ.....	33
F.2 DALŠÍ PODSTATNÉ INFORMACE OZNAMOVATELE .....	34
<b>G. VŠEOBECNĚ SROZUMITELNÉ SHRUTÍ NETECHNICKÉHO CHARAKTERU.....</b>	<b>34</b>
<b>H. PŘÍLOHY.....</b>	<b>35</b>

## A. ÚDAJE O OZNAMOVATELI

Cílem předkládané zprávy je oznámení záměru dle § 6 zákona č. 100/2001 Sb. (zákon o posuzování vlivů na životní prostředí), ve znění zákona č. 93/2004 Sb., zákona č. 93/2004 Sb., 163/2006 Sb., 186/2006 Sb., 216/2007 Sb., 124/2008 Sb., 436/2009 Sb., 223/2009 Sb., 227/2009 Sb., 38/2012 Sb., 85/2012 Sb., 167/2012 Sb., 350/2012 Sb., 39/2015 Sb., 326/2017 Sb., 225/2017 Sb., 403/2020 Sb., 284/2021 Sb., 413/2021 Sb., 261/2021 Sb., 284/2021 Sb., 149/2023 Sb. a 465/2023 Sb.

### Oznamovatel:

**Obchodní firma:** Helena Studená

**IČ:** -

**Sídlo:** Turgeněvova 632/19, 412 01, Litoměřice

### Oprávněný zástupce oznamovatele:

**Jméno a příjmení:** RNDr. Jiří Starý, Ph.D.

**Adresa:** Jizerská 2945/61, Ústí nad Labem, 400 11

**Telefon, e-mail:** 728 069 069, jiristary@atlas.cz

## B. ÚDAJE O ZÁMĚRU

### B.I Základní údaje

#### B.I.1 Název záměru a jeho zařazení podle přílohy č. 1

Záměr „Litoměřice – parcela č. 2469/66 – vrtý pro tepelné čerpadlo země - voda“ je řazen, dle aktuálního znění zákona č. 100/2001 Sb., do kategorie II, položky:

**položka 14:**

*Hlubinné geotermální vrtý a hloubkové vrtý pro zásobování vodou u vodovodů s hloubkou od stanoveného limitu 200 m.*

Specifikaci pojmů z hlediska zákona 100/2001 Sb., ve znění pozdějších předpisů, řeší Metodický výklad MŽP<sup>1</sup>. Pojem „hlubinný vrt“ či „hloubkový vrt“ není v českém právním řádu vymezen. Zákon o hornické činnosti v § 3 písm. f) považuje za činnosti prováděné hornickým způsobem mj. vrtání vrtů s délkou nad 30 m pro jiné účely než k činnostem uvedeným v § 2 a 3 tohoto zákona. Pro vytvoření definice pojmu „hlubinný vrt“ či „hloubkový vrt“ pro účely ZPV bylo jako vodítko použito výše zmíněné ustanovení zákona o hornické činnosti. **Pro účely ZPV se tedy „hlubinným vrtem“ či „hloubkovým vrtem“ rozumí pouze vrt hlubší než 30 m. Bod 14 se nicméně týká pouze takových hlubinných a hloubkových vrtů, které naplní uvedený hloubkový limit 200 m, resp. 50 m v případě podlimitních záměrů.**

Geotermální energie je přirozený projev tepelné energie zemského jádra, která vzniká rozpadem radioaktivních látek a působením slapových sil. Jejimi projevy jsou erupce sopek a gejzíry, horké prameny či parní výrony. Využívá se ve formě tepelné energie (pro vytápění), či pro výrobu elektrické energie v geotermálních elektrárnách. **Geotermálními vrtý se rozumí vrtý, které jsou (budou) určeny pro využívání geotermální energie, a to bez ohledu na skutečnost, zda bude využíváno přímo médium z podzemí (suchá/mokrý pára, voda) nebo bude podzemí sloužit pouze jako zdroj energie/tepla pro médium z povrchu. Znění bodu tedy naplní např. hlubinné vrtý pro tepelná čerpadla. Znění bodu naplní rovněž piloty pro zakládání budov, které budou druhotně plnit funkci tepelného čerpadla.**

Podle § 1 odst. 3 zákona o vodovodech a kanalizacích se tento zákon vztahuje mimo jiné na vodovody a kanalizace, pokud je trvale využívá alespoň 50 fyzických osob, nebo pokud průměrná denní produkce z ročního průměru pitné nebo odpadní vody za den je 10 m<sup>3</sup> a více. Pro potřebu určení, co se rozumí „vrtem pro zásobování vodou u vodovodů“ pro účely ZPV bylo jako vodítko použito výše zmíněné ustanovení zákona o vodovodech a kanalizacích. Pro účely ZPV se tedy „vrtem pro zásobování vodou u vodovodů“ rozumí vrt (či skupina vrtů) pro zásobování vodovodů, které využívá/bude využívat alespoň 50 fyzických osob, nebo pokud průměrná denní produkce z ročního průměru pitné vody za den je/bude 10 m<sup>3</sup> a více. **Průzkumný vrt LT-1 na pozemku č. 2469/66 k.ú. Litoměřice, který bude využíván pouze pro individuální zásobování podzemní vodou, tedy nespadá do položky 14 ve smyslu zákona 100/2001 Sb. a není součástí hodnocení vlivů na ŽP v této zprávě.**

## B.I.2 Kapacita (rozsah) záměru

Průzkumné vrtý 3 x 90 m pro tepelné čerpadlo, systém země - voda, bez odběru podzemní vody.

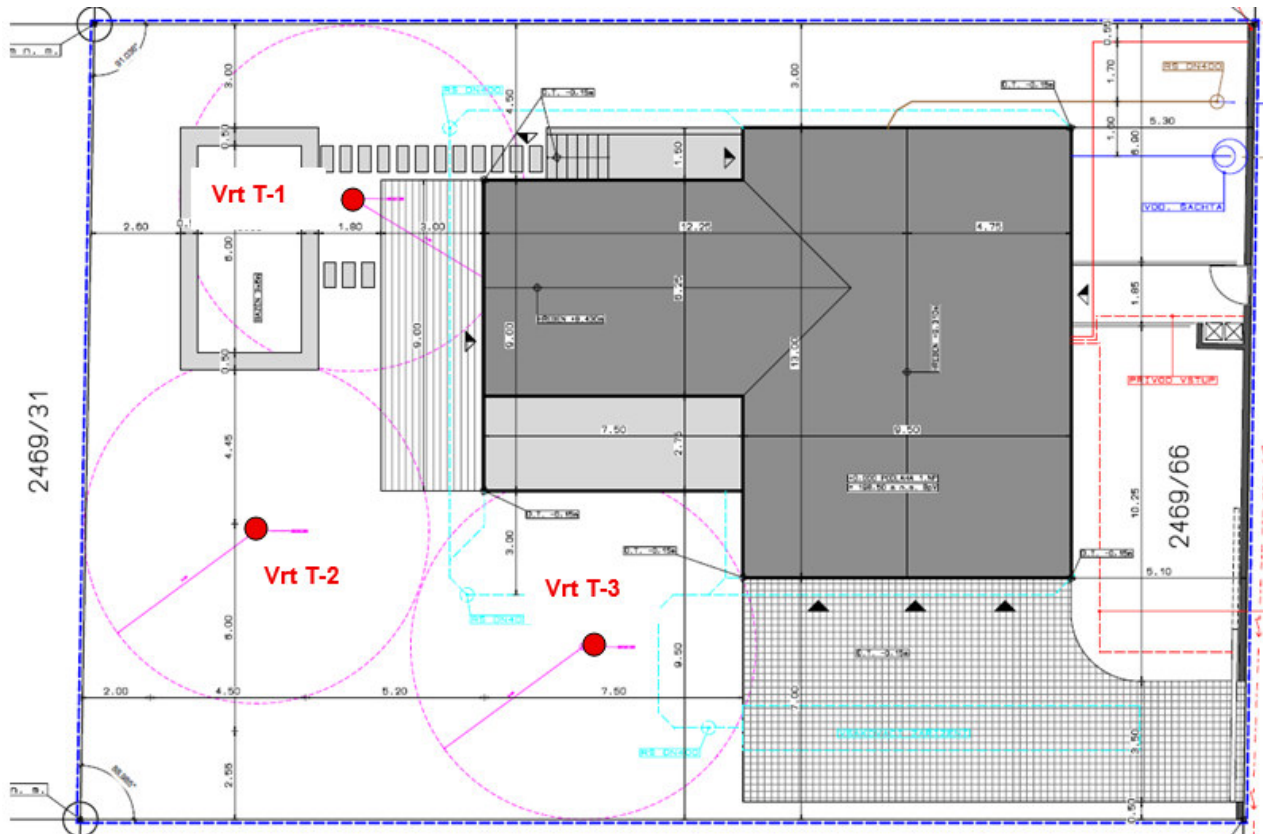
## B.I.3 Umístění záměru

Ústecký kraj (CZ 042)  
okres Ústí nad Labem (CZ 0427)  
Litoměřice (564 567)  
katastrální území Litoměřice (685 429)  
číslo pozemků: 2469/66

1

Metodický výklad vybraných bodů přílohy č. 1 k zákonu o posuzování vlivů na životní prostředí a souvisejících ustanovení. Ministerstvo životního prostředí, Č. j.: MZP/2018/710/3250. Praha, 1. října 2018.

Obrázek č.2 Umístění vrtů pro tepelné čerpadlo systému země – voda



Přehledná situace záměru je zachycena v grafické **příloze č. 1 a 2**. Místo pro vybudování záměru leží v centrální části intravilánu obce Litoměřice.

#### B.I.4 Charakter záměru a možnost jeho kumulace s jinými záměry

Jedná se o 3 průzkumné geotermální vertikální vrtý k ověření hydrogeologických a geotermálních parametrů horninového prostředí pro využití k realizaci vrtů pro tepelné čerpadlo uzavřeného okruhu v systému země – voda. Vrtý nebude jímána podzemní voda, ani jimi nebude voda do horninového prostředí vsakována. S podzemní vodou nebude nakládáno, nebudou dotčeny vodohospodářské zájmy. Byly však zjištěny jiné další záměry zasahující do útvaru podzemních vod (další vrtý na tepelné čerpadlo a vrtané studny v blízkém okolí záměru), se kterými by mohlo dojít k reálné kumulaci vlivů, situace těchto děl je patrná z **přílohy č. 2**. Vrtané studny LT-1 a LT-2, které budou vybudovány v 15 m východně a 45 m jihojihozápadně od lokality vrtů T-1, T-2 a T-3, nebudou dotčeny kumulativními vlivy od vrtů pro tepelné čerpadlo systému země – voda, neboť vrtý pro tepelné čerpadlo nejímají podzemní vodu, ale pouze zemské teplo. Sousední vrtý na tepelné čerpadlo TC-1 až TC-4 jsou umístěny v dostatečné vzdálenosti tak, aby nedocházelo ke vzájemném ovlivňování tepelného toku ve využívaném podzemním kolektoru.

### **B.I.5 Zdůvodnění umístění záměru, včetně přehledu zvažovaných variant a hlavních důvodů (i z hlediska životního prostředí) pro jejich výběr, resp. odmítnutí**

Záměr je situován na soukromém pozemku č. 2469/66 k.ú. Litoměřice v intravilánu města, na které dle územního plánu může být umožněna realizace průzkumných vrtů, případně vrtů pro tepelné čerpadlo systému země - voda. Vlastní záměr po finálním provedení bude umístěn pod povrchem terénu, který bude následně navrácen do původní podoby.

Pro vytápění rodinného domu byl zvolen bezemisní zdroj vytápění - tepelné čerpadlo. Průzkumné vrtý pro ověření hydrogeologických a geotermálních poměrů byly umístěny na pozemku investora dle situačního plánu. S ohledem na dopad na životní prostředí v lokalitě bylo plánované vytápění tepelným čerpadlem vybráno jako nejekologičtější řešení.

### **B.I.6 Stručný popis technického a technologického řešení záměru, včetně případných demoličních prací nezbytných pro realizaci záměru**

Tři geotermální vertikální vrtý pro primární okruh tepelného čerpadla země-voda. Vrtý budou sloužit k ověření hydrogeologických a geotermálních parametrů horninového prostředí pro účely budoucího vytápění rodinného domu.

Po prostudování geologických a hydrogeologických podkladů o zájmovém území a po provedení průzkumu terénu považujeme z hlediska stanoveného cíle, tj. získání potřebného množství zemského tepla pro tepelná čerpadla za vyhovující řešení provedení **3 vrtů o hloubce 90 m. Tato metráž vychází z toho, že v daných geologických podmínkách je nutno pro výkon 1 kW tepelného čerpadla mít k dispozici přibližně 18 m vrtu a celkový požadavek na tepelný výkon je 15 kW.** Vrtý přitom budou pravděpodobně ukončeny v prostředí cenomanských pískovců.

Na pozemkové parcele p.p.č. 2469/66 k.ú. Litoměřice (viz *příloha č. 3*) byly s ohledem na velikost a dostupnost pozemku, jeho prostorové uspořádání a situování inženýrských sítí vytyčeny 3 body určené pro situování vrtů pro provoz tepelného čerpadla, kterými bude soustava vrtů s vertikálním kolektorem o hloubce jednotlivých vrtů 90 m.

Pro vrtání vrtů pro tepelné čerpadlo bude zvolena technologie nárazového točivého vrtání s výplachem. Vrtý budou umístěny v minimální vzájemné vzdálenosti 10 m tak, aby nedocházelo k jejich vzájemnému tepelnému ovlivňování a bylo dosaženo maximální účinnosti.

Po vyhloubení budou osazeny vertikálními kolektory s pracovním médiem voda – etanol ve směsi 2 : 1. Jejich parametry a technologie provádění vycházejí z místní geologické stavby, respektují hydrogeologické poměry a konstrukce je navržena tak, aby nebyly ohroženy ani

jednotlivé složky životního prostředí, ani jednotlivé zastižené kolektory. Postup prací bude následující:

- vrty budou hloubeny v prostředí křídových hornin a budou ukončeny v hloubce 90 m;
- hloubení v etáži kvartéru, tj. do hloubky cca 5 m, bude provedeno rotačně-příklepovou technologií vrtání se vzduchovým výplachem průměrem 175 mm. Vrtný profil bude v etáži křídových hornin propažen ocelovou manipulační pažnicí průměr 168 mm. Další vrtání proběhne technologií rotačně-příklepovou technologií se vzduchovým výplachem průměrem vrtání 130 - 145 mm do konečné hloubky vrtu;
- po dosažení konečné hloubky bude do vrtu zapuštěna dvojice potrubí PE 100 RC 40 x 4 (DN 32) ve tvaru písmene U s příslušným závažím, vytvářející vertikální kolektor;
- do konečné hloubky bude přidána k hadicím kolektoru tzv. injektážní trubka z PE profilu 3/4“ tlakové řady PN 16 a pomocí této trubky bude vháněna vysokoteplotní cementobentonitová suspenze do vrtu a vytlačována bude odspodu až k povrchu. K tomu bude použita aktivační míchačka spojená s vysokotlakým čerpadlem do tlaku 20 barů. Případná pažící kolona bude postupně odpažována tak aby nemohlo dojít k úniku bentonitové směsi mimo prostor vrtu. Pro tamponáž bude použit bentonit pro směs – např. mletý neaktivovaný bentonit B – 75. Definitivní způsob injektáže bude určen v průběhu prací při doplňujícím hydrogeologickém průzkumu řídicím geologem;
- na dolní konec kolektoru bude instalováno pomocí polohové fixace geotermální vertikální sondy vratné U koleno (oboje viz obrázek) se separační jímkou a závažím ve spodní části vstrojení;



- horizontální propojovací potrubí z dvojice PE 100 RC 40 x 4 (DN 32) mezi vrtem a strojovnou tepelného čerpadla bude umístěno v hloubce kolem 1,3 m pod terénem se sklonem k vrtu. Výkop bude proveden nepažený se šikmými stěnami se svahy 1:2, v případě potřeby zapažený příložným pažením. Minimální šířka výkopu bude 200 mm od vnějšího líce potrubí. Potrubí bude položeno 400 mm od sebe a obsypáno pískem o vrstvě

300 mm a kryto ochrannou fólií s vodičem. Zbylá část výkopku se zasype hutnitelnou zemínou. Potrubí bude vedeno pod zpevněným povrchem a proto bude předizolované proti promrzání horninového profilu. S ohledem na blízkost dalších vrtů bude řádně přeizolován i vertikální kolektor do hloubky minimálně 5 m od terénu. Každá z hadic PE potrubí bude opatřena tepelnou izolací, a to návlekovou izolační hadicí DN 42 mm (např. MIRELON). Toto opatření navrhneme z důvodu, aby nedocházelo k nadbytečnému ochlazování půdy.

### **B.I.7 Předpokládaný termín zahájení realizace záměru a jeho dokončení**

Provedení vrtů pro umístění podzemních kolektorů a instalace kolektorů, včetně propojovacího potrubí si vyžádá čas 20 dnů, v termínu červenec/srpen 2026.

### **B.I.8 Výčet dotčených územních samosprávných celků**

Mezi dotčené územně samosprávné celky obecně patří kraje a obce v samostatné působnosti. Jako dotčené územně samosprávné celky lze vymezit jednak ty, na jejichž území má být záměr realizován, jednak ty, jejichž území může být významně zasaženo předpokládanými vlivy záměru. S ohledem na vyhodnocení dosah vliv záměru, uvedené v následujících příslušných kapitolách oznámení, je možno jako dotčené územně samosprávné celky stanovit následující:

Kraj : Ústecký  
Obec : Litoměřice

### **B.I.9 Výčet navazujících rozhodnutí podle § 9a odst. 3 a správních orgánů, které budou tato rozhodnutí vydávat**

O vyjádření k projektu hydrogeologických prací v rozsahu vrtání nad 30 m hloubky žádá řešitelská organizace vodoprávní orgán ve smyslu § 6 zákona č. 366/2000 Sb.<sup>2</sup>

Vodoprávní souhlas podle §17 odst. 1i) zákona č. 254/2001 Sb. o vodách ke geologickým pracím spojeným se zásahem do pozemku, jejichž cílem je následné využití průzkumného díla pro vrtý pro využívání energetického potenciálu podzemních vod, včetně souvisejících stanovisek správce povodí a správy CHKO.

Tabulka č.1 Dotčené správní úřady

<b>Rozhodnutí</b>	<b>Úřad</b>
Vyjádření k projektu geologických prací – vrt přes 30 m	Krajský úřad Ústeckého kraje, odbor životního prostředí, Velká Hradební 48, Ústí nad Labem, 400 02
Stanovisko ke geotermálnímu	Správa CHKO České středohoří, Michalská 14, 412 01,

<sup>2</sup> zákon č. 366/2000, kterým se mění zákon č. 62/19119 Sb., o geologických pracích a Českém geologickém úřadu, ve znění zákona č. 543/1991 Sb., a zákon č. 44/19119 Sb., o ochraně a využití nerostného bohatství (horní zákon), ve znění pozdějších předpisů

vrtu od orgánu ochrany přírody	Litoměřice
Stanovisko správce povodí	Povodí Ohře, s.p., Bezručova 4219. Chomutov 430 03
Vodoprávní povolení	Městský úřad Litoměřice, Mírové nám. 15, 412 01 Litoměřice

## B.II Údaje o vstupech

**Zábor půdy** – předmětný záměr vyžaduje zábor zemědělské půdy, jedná se o pozemek druhu zahrada, BPEJ 11914. V prostoru staveniště se nenachází žádný identifikovatelný zdroj znečištění půdy.

**Odběr a spotřeba vody** – voda nebude odebírána, při realizaci je uvažováno se spotřebou vody do cca 1 m<sup>3</sup> z IBC kontejneru.

**Surovinové a energetické zdroje** - při realizaci záměru bude spotřebována nafta pro provoz vrtné soupravy. Vrty využívají tepelnou energii horninového prostředí.

**Biologická rozmanitost** - vrt se nachází v CHKO České středohoří. Vzhledem k bodově podzemnímu rozsahu záměru a lokalizaci v zastavěné části obce Litoměřice je ovlivnění terestrických ekosystémů a biodiverzity vyloučeno.

## B.III Údaje o výstupech

### Množství a druh emisí do ovzduší

Za krátkodobý zdroj znečišťování ovzduší lze formálně pokládat fázi průzkumných prací (příprava staveniště, výkopové, zemní vrtné práce). Do ovzduší budou emitovány prachové částice a emise ze spalin motorů dopravních prostředků, stavebních strojů a generátorů. Provést zodpovědný výpočet objemu emisí prachu do ovzduší ve fázi výstavby nelze. Významný podíl na emisi prachu budou mít resuspendované částice (sekundární prašnost), jejichž objem je závislý na těžko kvantifikovatelných okolnostech, jako je období výstavby, průběh počasí, zrnitostní složení zemin na staveništi, apod.

Stavba nebude mít žádný přímý zásadní vliv na změnu kvality ovzduší. Vliv z výstavby ale bude krátkodobý v řádu trvání několika týdnů a nebude mít v žádném případě měřitelný vliv na imisní situaci v dotčených území. Imisní limity pro škodliviny (především NOx) ze stavbou vyvolané autodopravy nebudou v žádném případě překročeny.

Při manipulaci se sypkými materiály třeba vhodnými technickými a organizačními prostředky minimalizovat sekundární prašnost z dopravy a její vliv na okolní životní prostředí. Ve fázi výstavby navrhujeme z hlediska ochrany venkovního ovzduší dodržovat tato opatření:

- Zásoby sypkých stavebních materiálů a ostatních potenciálních zdrojů prašnosti budou minimalizovány, uložení sypkého materiálu bude zakryto plachtami.
- Všechna vozidla převážející prašný materiál budou zakryta plachtou, aby se omezil prašný úlet.

Při uplatnění a důsledném dodržování navrhovaných opatření proti prašnosti nebude vliv na ovzduší v období výstavby významný, bude časově omezený a z hlediska ochrany ovzduší a ochrany lidského zdraví přijatelný.

### **Množství odpadních vod, míra jejich znečištění**

Technologie zhotovování hlubinných vrtů si může vyžádat použití biodegradovatelné pažící pěny, která tvoří kapalné pažení výkopových jam, a to v případě nestability stěn vrtu během vrtných prací. Jedná se o pěnu MODIFOAM. Suspenze se působením vody v řádu dnů rozkládá a není dlouhodobě zatíženo životní prostředí.

Provozem záměru nebudou produkovány splaškové odpadní vody.

Během výstavby nedojde ke změně poměru mezi zpevněnými a nezpevněnými plochami v porovnání se současným stavem, nedojde tedy ke zhoršení odtokových poměrů v řešeném území.

### **Kategorizace a množství odpadů**

#### **Rámcová bilance odpadů, vznikajících při výstavbě:**

V následujícím přehledu jsou uvedeny druhy odpadů podle Katalogu odpadů, jejichž vznik lze očekávat. Vznik jiných odpadů nebo zařazení níže uvedených druhů odpadu pod jiné číslo dle Katalogu odpadů není vyloučeno.

<b>Kód druhu odpadu</b>	<b>Název druhu odpadu</b>	<b>Kategorie</b>
17 01 01	Beton	O
17 02 03	Plasty	O
17 05 04	Zemina a kamení neuvedené pod číslem 17 05 03	O
17 05 06	Vytěžená hlušina neuvedená pod číslem 17 05 05	O

#### **Odpady vzniklé při případné havárii v zařízení (havárie mechanizace)**

Jedná se o možná použitá absorpční činidla a čisticí tkaniny, případně o kontaminovanou zeminu:

15 02 02*	absorpční činidla, filtrační materiály, čisticí tkaniny a ochranné oděvy znečištěné nebezpečnými látkami
17 05 03*	zemina a kamení obsahující nebezpečné látky

Při případné havárii a úniku ropných látek bude toto místo ošetřeno Vapexem, na nezpevněném místě bude odtěžena zemina. Kontaminovaný materiál bude odstraňovat oprávněná firma ve smyslu zákona o odpadech.

Zpracovatel Oznámení pokládá za důležité upozornit zejména na dále uvedené zásady:

- odpady upravovat, využívat a zneškodňovat pouze v souladu s platnou legislativou
- zbavení se odpadů původcem pouze způsobem, který je v souladu s platnou legislativou
- ředění nebo míchání odpadů za účelem snížení koncentrace nebezpečných látek je zakázáno
- s odpady označenými jako nebezpečné nutno nakládat jako s nebezpečnými látkami, včetně všech dalších souvisejících opatření
- shromažďovat odpady utříděné podle jednotlivých druhů a kategorií
- zabezpečit odpady proti nežádoucímu znehodnocení a odcizení

## **Zdroje hluku**

### **Hluk - etapa výstavby**

Dočasné zdroje hluku spojené s výstavbou záměru budou provozovány v celém časovém průběhu vrtných prací.

Při výstavbě bude užitá řada strojů a zařízení, které jsou zdroji hluku. Dle způsobu šíření hluku do okolí se bude jednat o zdroje liniové (např. doprava stavebních materiálů) a bodové (např. elektrocentrály, dieselaagregát, apod.).

*Pozn.. Je zde také nutné upozornit, že stroje a zařízení nejsou v chodu po celou pracovní dobu, doba jejich běhu popř. provozu tvoří pouze část pracovní doby.*

### **Vibrace**

Vibrace produkované při výstavbě budou lokálně omezené na lokalitu vrtných prací. Jejich intenzita nedosáhne hodnot, které by mohly mít jakýkoliv vliv na životní prostředí, zdraví lidí či nemovitý majetek. Nebudou instalována žádná zařízení, která by mohla být zdrojem vibrací. Stejně tak se v rámci provozu záměru nevyskytuje žádný zdroj radioaktivního ani elektromagnetického záření.

### **Rizika havárií**

Za rizika vzniku havarijních stavů lze označit:

- požár
- havarijní únik látek škodlivých vodám při havárii automobilů
- únik pažicí suspenze do podzemních nebo povrchových vod

## Požár

K požáru v provozu může dojít zejména v důsledku závady (např. na elektroinstalaci), v důsledku hrubého porušení provozních a bezpečnostních předpisů ze strany obsluhy, v rámci nehody při areálové přepravě nebo zlým úmyslem. Riziko vzniku požáru v zařízení je nízké, vzhledem k charakteru prostoru s minimem hořlavých látek či materiálů. Vrtná souprava a související mechanizace budou vybaveny hasicími přístroji.

## Havarijní únik látek škodlivých vodám při haváriích automobilů

V etapě realizace záměru lze za potenciální místo vzniku havárie označit používání stavebních či vrtných mechanismů. Veškeré dopady na okolí by se projevily především v kontaminaci horninového prostředí. Negativní vliv případné havárie by však působil pouze bodově a neměl by mít zásadní hloubkový ani plošný dosah. Tento druh havárie je v daných podmínkách dobře operativně řešitelný.

Podrobný postup pro likvidaci havarijních úniků látek škodlivých vodám bude uveden v materiálu „Plán opatření pro případ havarijního úniku látek škodlivých vodám“. V tomto plánu budou uvedeny i druhy a počty zásahových prostředků. Tyto prostředky nesmí být používány pro jiné účely a musí být trvale dostupné.

Při realizaci navržených opatření lze případné dopady označit za lokální, neprojevující se mimo lokalitu uvažovaného záměru.

## Únik pažíci suspenze do podzemních nebo povrchových vod

Pro výplach bude použita výhradně suspenze biodegradabilní, s atestem pro použití v místech výskytu podzemní vody, tj. taková suspenze, která nebude mít žádný negativní vliv na kvalitu podzemních vod, a to s ohledem na okolní studny. Suspenze je založena na bázi polymeru, který se ve vodě po několika dnech rozpadá. Pěna MODIFOAM se běžně používá při hloubení vrtů na pitnou vodu.

## ***Preventivní opatření***

Nutnou podmínkou pro zajištění bezpečného provozu je vypracování a zejména pak následné dodržování provozních předpisů a instrukcí, požárního řádu a havarijního plánu ve vztahu k řešení záměru. Nepředpokládá se realizace speciálních objektů a či provozů se zvláštními nároky na požární bezpečnost.

## C. ÚDAJE O STAVU ŽIVOTNÍHO PROSTŘEDÍ V DOTČENÉM ÚZEMÍ

### C.1 Přehled nejvýznamnějších environmetálních charakteristik dotčeného území se zvláštním zřetelem na jeho ekologickou citlivost

#### Územní systém ekologické stability

Územní systém ekologické stability (dále ÚSES) je vybraná soustava ekologicky stabilnějších částí krajiny, účelně rozmístěných podle funkčních a prostorových kritérií – tj. podle rozmanitosti potenciálních přírodních ekosystémů v řešeném území, na základě jejich prostorových vazeb a nezbytných prostorových parametrů (minimální plochy biocenter, maximální délky biokoridorů a minimální nutné šířky), dle aktuálního stavu krajiny a společenských limitů a záměrů určujících současné a perspektivní možnosti kompletování uceleného systému.

Návrh územního systému ekologické stability (ÚSES) vychází z ÚTPM MMR a MŽP ČR pro vymezení regionálního a nadregionálního ÚSES ČR (1996). Dle zákona č. 114/1992 Sb. o ochraně přírody a krajiny v platném znění je územní systém ekologické stability krajiny vzájemně propojený soubor přirozených i pozměněných přírodě blízkých ekosystémů, které udržují v území přírodní rovnováhu. ÚSES je navrhován tak, aby se vytvořila síť biocenter a biokoridorů, které je vzájemně propojují a interakčních prvků. ÚSES má zabezpečit uchování, případně rozhojnění genofundu rostlin a živočichů přírodních společenstev a umožnit jim migraci v daném území.

Biocentrum je část krajiny, která svou velikostí a stavem ekologických podmínek umožňuje existenci druhů nebo společenstev rostlin a živočichů.

Biokoridor je část krajiny, která spojuje biocentra a umožňuje organismům pohyb mezi biocentry.

Záměr není v interakci s registrovanými prvky ÚSES – obrázek č. 3.

Obrázek č. 3 Situace prvků ÚSES v okolí záměru (lokalita záměru červeně)

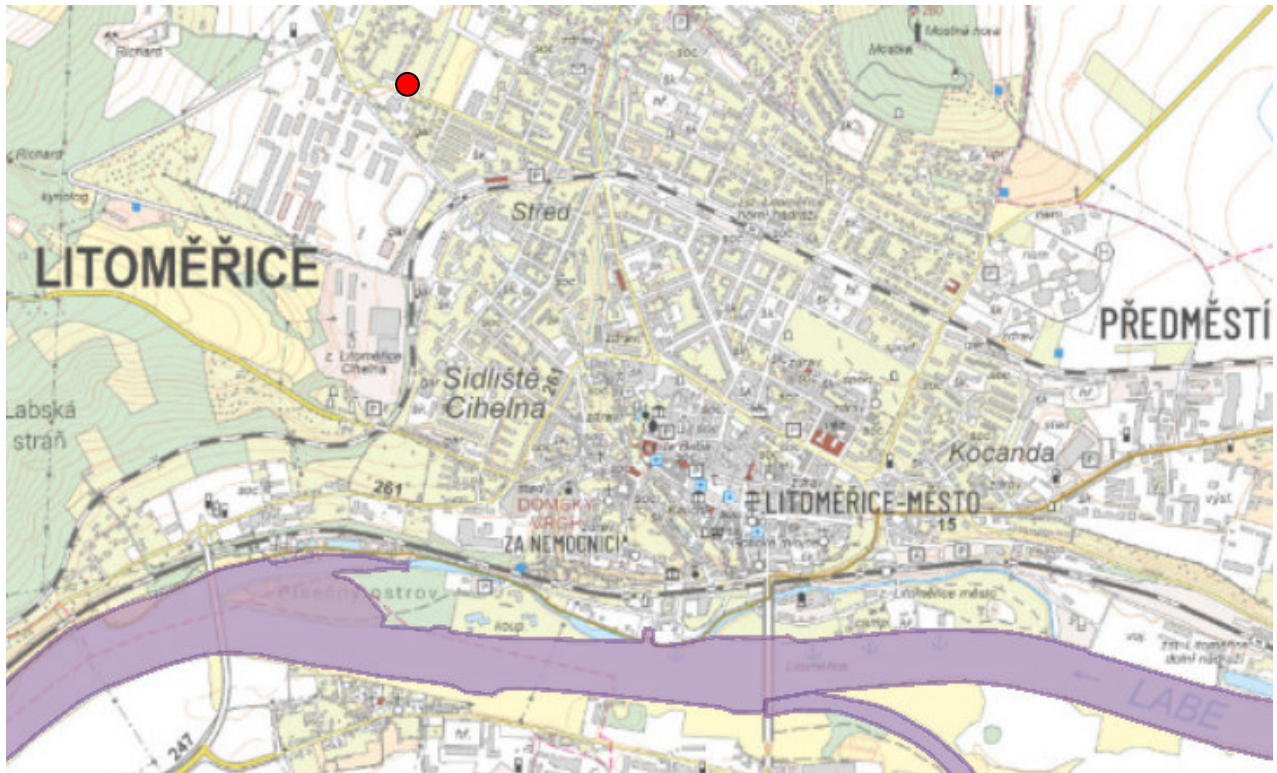


	Nadregionální biocentrum
	Nadregionální biokoridor
	Regionální biocentrum
	Regionální biokoridor
	Lokální biocentrum
	Lokální biokoridor

### Lokality evropského významu

Zájemové území není součástí žádné evropsky významné lokality ani ptačí oblasti. Záměr nebude mít významný vliv na příznivý stav předmětu ochrany nebo celistvost území nejbližší evropsky významné lokality Porta Bohemica (CZ0424141), která se nahází cca 1 km jižně od lokality záměru.

Obrázek č. 4 Situace evropsky významné lokality Porta Bohemica (lokality záměru červeně)

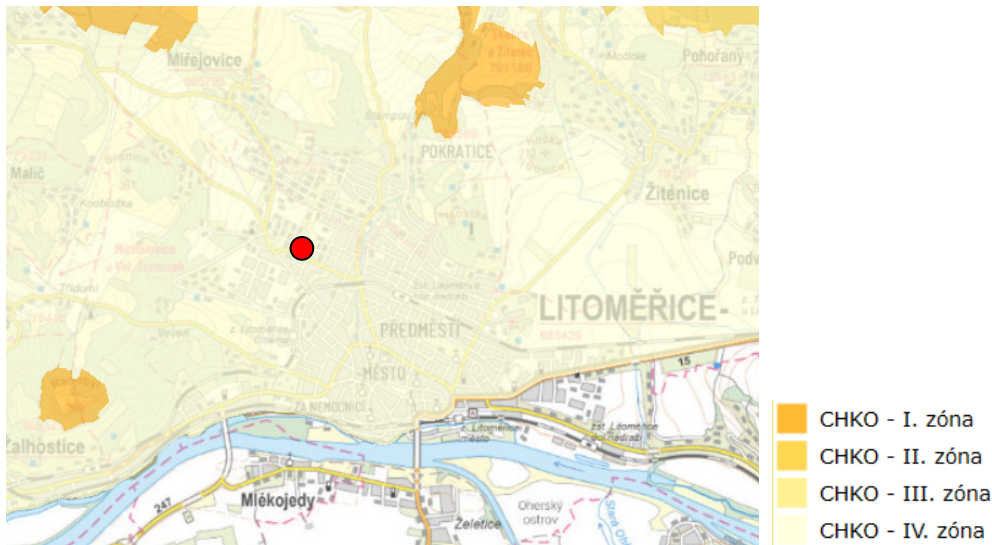


Území přírodních parků

Nejsou polohou oznamovaného záměru dotčena.

## Zvláště chráněná území

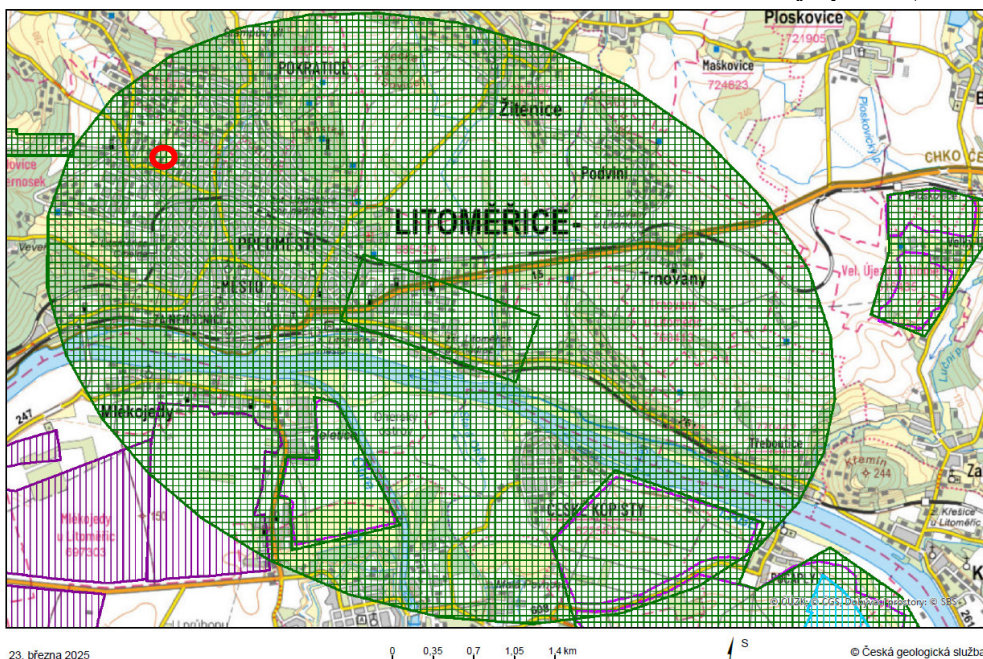
**Obrázek č. 5** Situace zón CHKO České středohoří v oblasti záměru (lokality záměru červeně)



Záměr se nachází na území IV. zóny CHKO České středohoří. Další kategorie zvláště chráněných území dle zákona ČNR č. 114/1992 Sb. ve znění pozdějších předpisů jako jsou národní parky (NP) a rezervace se v dotčeném území nevyskytují. V užším zájmovém prostoru nejsou dokumentovány významné krajinné prvky.

Záměr zasahuje chráněného ložiskového území 40028001 Litoměřice I. - GTE - vnější pásmo (obrázek č. 6).

**Obrázek č. 6** Situace zón CHLÚ Litoměřice I. – GTE – vnitřní a vnější pásmo (lokality záměru červeně)

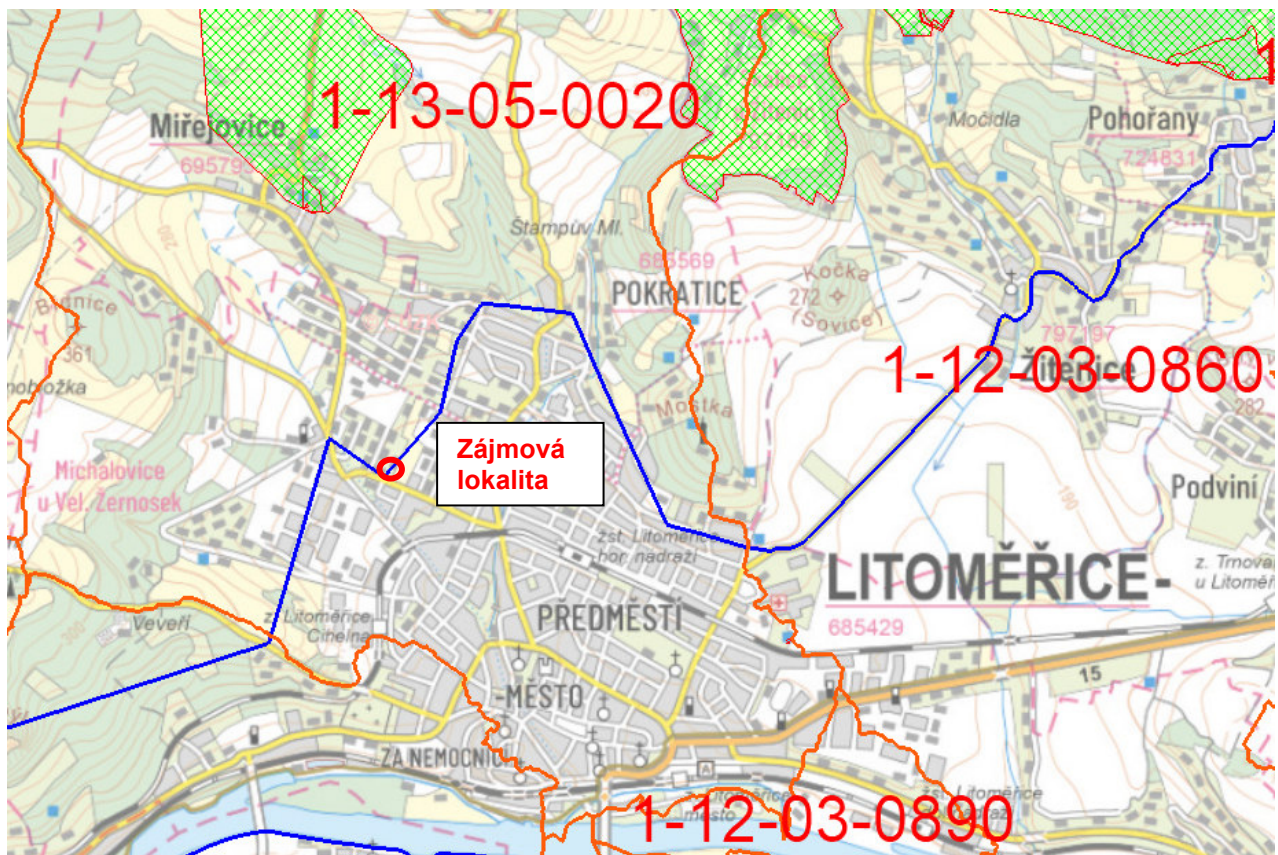


Záměr nezasahuje do dobývacího prostoru.

### Ochranná pásma, CHOPAV

Zájmová lokalita leží zčásti na území CHOPAV Severočeská křída. Vrty na pozemku 2469/61 do CHOPAV nezasahují, naopak vrty na pozemku 2469/61 se v CHOPAV nacházejí. Lokalita nezasahuje do žádného chráněného ložiskového území, rezervace nebo národního parku. **Lokalita je součástí Chráněné krajinné oblasti České středohoří.** Další zájmy, chráněné podle zvláštních předpisů<sup>3</sup>, se v území nenacházejí.

**Obrázek č. 7 Vodohospodářská mapa se zákresem ochranných pásem vodních zdrojů (zeleně), hranic povodí 4. stupně (červeně) a hranice CHOPAV Severočeská křída (modře)**



### Území historického, kulturního nebo archeologického významu

V širším území okolo záměru jsou dokumentována území s archeologickými nálezy I. kategorie – prokázaná území (obrázek č. 10). Přímo v lokalitě záměru se nenachází nemovité historické, kulturní nebo archeologické památky.

<sup>3</sup> zákon č. 114/1992 Sb., o ochraně přírody a krajiny, ve znění pozdějších předpisů

### Území hustě zalidněná

Lokalita se nachází v intravilánu města Litoměřice. Aktuální počet obyvatel obce je cca 23000.

### Území zatěžovaná nad míru únosného zatížení (včetně starých zátěží)

Zpracovateli oznámení nejsou známy okolnosti, které by oficiálně dokládaly přítomnost území s existencí doložených (řešených) starých zátěží v rámci zájmového území posuzovaného záměru.

## **C.2 Stručná charakteristika stavu složek životního prostředí v dotčeném území, které budou pravděpodobně významně ovlivněny**

### Základní charakteristiky ovzduší a klimatu

Podle klimatické regionalizace<sup>4</sup>, se nachází zájmové území v teplé oblasti T 2. Celková charakteristika oblasti je následující: průměrný roční úhrn srážek se pohybuje mezi 550 – 700 mm, z toho v zimním období mezi 200-300 mm, ve vegetačním období mezi 350 - 400 mm. Sněhová pokrývka trvá 40 - 50 dnů a počet ledových dnů (tj. dnů s max. teplotou  $-0,1 \text{ }^{\circ}\text{C}$  a nižší) je mezi 30 - 40 v roce. Průměrná roční teplota je  $9^{\circ}\text{C}$ . Následující tabulka č. 1 uvádí srážkové charakteristiky pro stanici sítě ČHMÚ v Litoměřice.

Tabulka č. 1 Průměrný měsíční a roční úhrn srážek (mm) ve stanici Litoměřice (období 1961-2022)

Místo	Nadm. výška	I	II	III	IV	V	VI	VII	VIII	IX	X	XI	XII	Roční úhrn
Litoměřice	185 m n. m.	28	26	27	29	52	62	61	65	46	35	37	34	503 mm

### Základní charakteristiky povrchových vod

Zájmové území náleží do povodí Labe, číslo hydrologického pořadí 1-13-05-002. Jak vyplývá z níže uvedené hydrogeologické stavby území, částečně probíhá přesun vodních mas podpovrchovou cestou, především v křídových a kvartérních kolektorech. Specifický odtok podzemních vod<sup>5</sup> je zvýšený a na sledovaném území se pohybuje mezi 3 - 5 l/s/km<sup>2</sup>.

<sup>4</sup> QUITT, E.: Klimatické oblasti Československa. – ČSAV, Geografický ústav Brno, 1971

<sup>5</sup> KRÁSNÝ, J.; KNĚŽEK, M.; ŠUBOVÁ, A.; DAŇKOVÁ, H.; MATUŠKA, M.; HANZEL, V.; ČHMÚ: Odtok podzemní vody na území Československa.- ČHMÚ, Praha, 1982

## **Základní geologické a hydrogeologické charakteristiky**

Z hlediska strukturně geologické stavby je zájmové území součástí západního okraje české křídové pánve, její dílčí strukturně tektonické jednotky brňanské synklinály. Okolí lokality leží v oblasti, kde je svrchnokřídová výplň zachována ve stratigrafickém sledu od cenomanu po svrchní turon. Při povrchu vystupují v zájmovém území sedimenty svrchního turonu (teplického souvrství), které je zde zastoupeno slínovci s polohami jílovitých vápenců. Nejmladšími pokryvnými útvary jsou kvartérní sedimenty – pleistocénní spraše, slínité deluviofluviální sedimenty charakteru štěrkovitých hlín a jílu a fluviální štěrkopískové sedimenty řeky Labe.

Z hydrogeologického hlediska<sup>6</sup> je zájmové území řazeno do **hydrogeologického rajónu č. 4523 a vodního útvaru 45230 Křída Obrtky a Úštěckého potoka.**

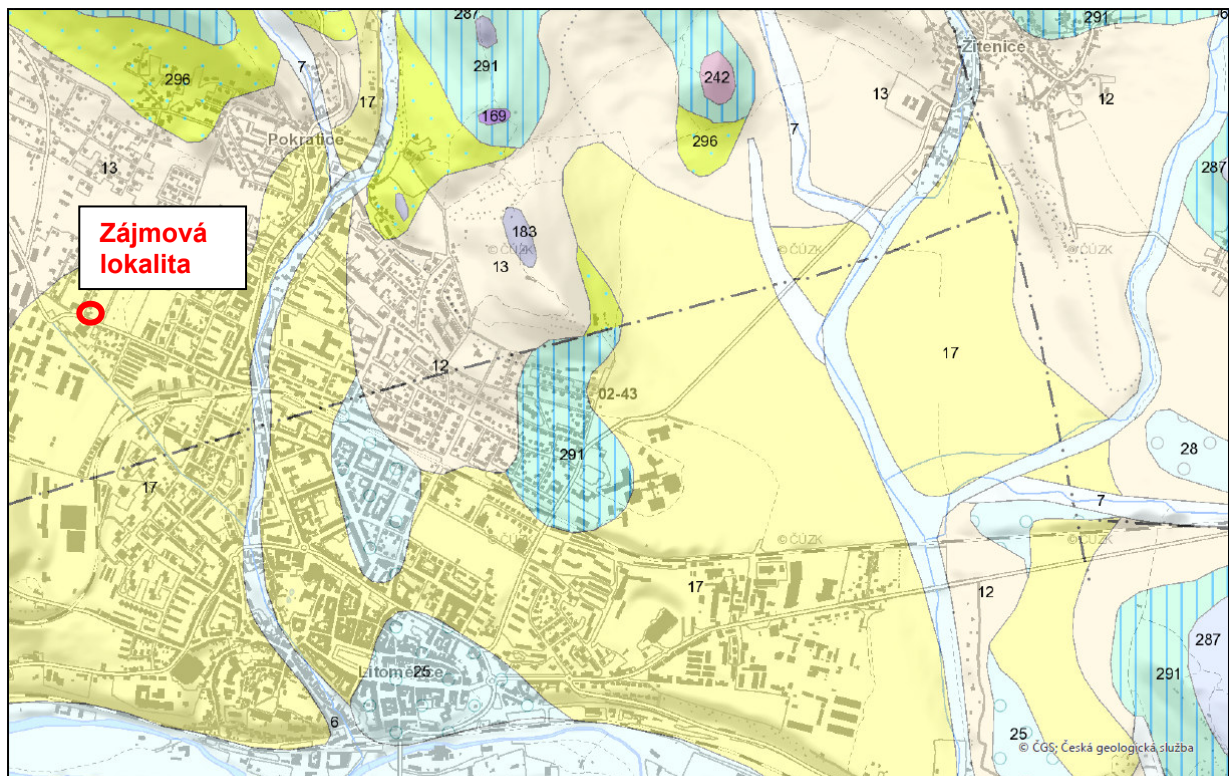
V území rajónu jsou zastoupeny především sedimenty křídového stáří (cenoman až svrchní turon). Z hydrogeologického hlediska lze v rajónu vyčlenit 2 hlavní kolektory: bazální kolektor A vázaný na perucko-korycanské vrstvy (cenoman) a kolektor C vázaný na jizerské souvrství (střední až svrchní turon). Vodohospodářsky nejvýznamnější je kolektor C, méně významný je kolektor A z důvodu složitější upravitelnosti vody. Kolektor C je vyvinut téměř na celém území rajónu s výjimkou úzkého pruhu podél toku Labe, kde vychází jeho báze na povrch a území v okolí Litoměřic a na Z od nich. Hladina podzemní vody v kolektoru C je volná kromě míst, kde je kolektor C krytý izolátorem teplíčko-březenského souvrství.

**Zvodnění je v zájmovém území dle výsledků dřívějších prací vázáno na střednoturonské pískovce jizerského souvrství – kolektor C. Hladina je zde volná a bývá naražena okolo 15 m pod terénem. Ustálená hladina podzemní vody střednoturonského kolektoru C se pohybuje okolo 15 m pod terénem.**

Směr proudění podzemních vod k drenážní bázi, kterou je řeka Labe, tj. jižním směrem. Z hlediska vodohospodářského se jedná o rajón s potenciálně velkou možností využití. V okolí zájmové lokality do 50 m nejsou dokumentovány žádné domovní studny nebo vrtý.

Detailní geologické poměry vystihuje vrt HVC-1, který se nachází cca 300 m SZ od lokality vrtů pro tepelná čerpadla. Podrovná dokumentace je součástí obrázku č. 9.

Obrázek č. 8 Geologická mapa zájmové oblasti, zdroj: ČGS Praha, 2025



13. ledna 2025

0 0,15 0,3 0,45 0,6 km



© Česká geologická služba

**kvartér**

**KENOZOIKUM**

**KVARTÉR**

- 6 nivní sediment
- 7 smíšený sediment
- 12 písčito-hlinitý až hlinito-písčitý sediment
- 13 kamenitý až hlinito-kamenitý sediment
- 17 spraš a sprašová hlína
- 25 písek, štěrk
- 28 písek, štěrk

**terciér**

podkrušňohorské pánve a přilehlé vulkanické hornatiny, rozptýlené alkalické vulkanity

**KENOZOIKUM**

**TERCIÉR (PALEOGÉN-TERCIÉR)**

- 169 bazaltoidy nerozlišené
- 183 alk. ol. bazalt - bazanit - limburgit
- 242 subvulkanické bazaltoidní brekcie

**křída**

česká křídová pánev

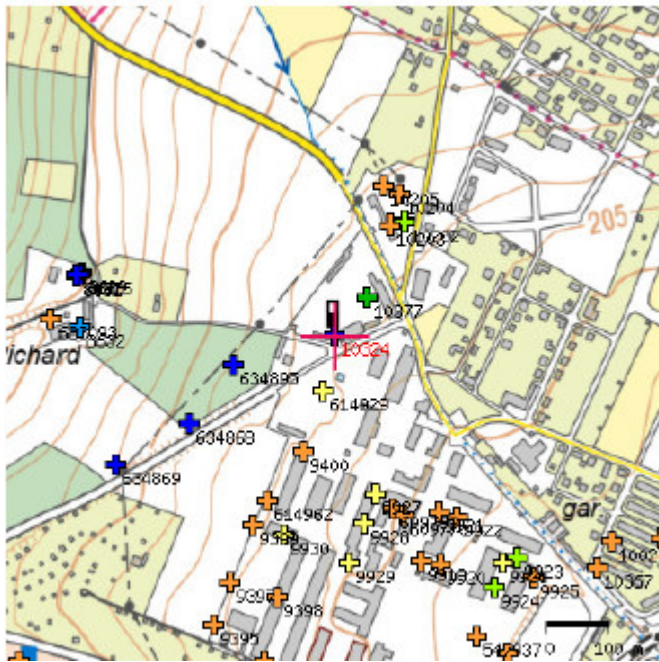
**MEZOZOIKUM**

**KŘÍDA**

- 287 silicifikované jílovité vápence a slínovce
- 291 vápence jílovité a slínovce (střídání)
- 296 pískovce vápnito-jílovité, glaukonitické

<sup>6</sup> HERČÍK, F. - HERRMANN, Z. - VALEČKA, J.: Hydrogeologie České křídové pánve. - ČGÚ, Praha, 1999

Obrázek č. 9 Detailní informace o archívním vrtu HV-1



#### ZÁKLADNÍ LITOLOGICKÁ DATA

Hloubka [m]	Popis	Stratigrafie	Hladina [m]	Aquifer, strop-báze [m], poč.intervalů/délka [m]
0.00 - 0.40	navážka	Kvartér		
0.40 - 0.90	hlína sprašový šedá	Kvartér		
0.90 - 2.00	prachovec [siltovec, aleurolit] zvětralý šedá	Turon		
2.00 - 3.00	prachovec [siltovec, aleurolit] tvrdý nepravidelně rozpadavý šedá	Turon		
3.00 - 4.00	jíl skvrnitý šedá	Turon	1. narážena 3.30	
4.00 - 5.00	prachovec [siltovec, aleurolit] tvrdý nepravidelně rozpadavý šedá	Turon		
5.00 - 9.80	prachovec [siltovec, aleurolit] tvrdý šedá	Turon		
9.80 - 10.50	pískovec střednozrný šedá, hnědá	Turon		
10.50 - 11.40	pískovec střednozrný žlutá, rezavá, hnědá, jíl v závalcích	Turon		
11.40 - 16.20	pískovec střednozrný žlutá, rezavá	Turon		
16.20 - 19.00	pískovec hnědá, rezavá	Turon		
19.00 - 24.70	prachovec [siltovec, aleurolit] šedá	Turon	Ustálená 23.74	1/33.4 : střední turon C (jizerské souvrství) [C] , pažení: 324 mm [ 24.00- 57.40 ]
24.70 - 27.50	pískovec jemnozrný rezavá, hnědá	Turon		1/33.4 : střední turon C (jizerské souvrství) [C] , pažení: 324 mm [ 24.00- 57.40 ]

Hloubka [m]	Popis	Stratigrafie	Hladina [m]	Aquifer, strop-báze [m], poč.intervalů/délka [m]
27.50 - 29.00	prachovec [siltovec, aleurolit] šedá	Turon		1/33.4 : střední turon C (jizerské souvrství) [C] , pažení: 324 mm [ 24.00- 57.40 ]
29.00 - 60.00	prachovec [siltovec, aleurolit] šedá, pískovec rezavá, hnědá	Turon		1/33.4 : střední turon C (jizerské souvrství) [C] , pažení: 324 mm [ 24.00- 57.40 ]

**DATA SAMOSTATNĚ ZKOUŠENÝCH INTERVALŮ VRTU M33053AC0085**

**INTERVAL : 24.0 - 57.4 [ 185.88 - 152.48 ] zapažen [ min.průměr 324 mm ]**

Aquifer :	střední turon C (jizerské souvrství) [C]
HG rajon :	Křída Obrtky a Úštěckého potoka (verze 2005) [4523]
Otevřené úseky :	1 délka [m] : 33.4 medium : voda

**CHEMICKÝ ROZBOR : 10.06.1968 Laboratoř :**

Teplota vody	10.2
Koncentrace vodíkových iontů	6.90
Celková mineralizace	770.00

KATIONTY (mg/l)		ANIONTY (mg/l)			
Na	14.80	Cl	31.90	ChSKMn	
K	4.40	NO3	21.60	ChSKCr	
Mg	39.40	NO2	0.00	ChSK	1.30 mg/l
Ca	178.00	HCO3	403.90	CO2 volný	
NH4	0.12	SO4	242.00	CO2 agresivní	0.00 mg/l
Fe	0.10	F			

Mn	0.00	HPO4			
Li		Si			
		CO3			
		OH			

**ČERPACÍ ZKOUŠKA : 13.05.1968 až 13.06.1968 ( trvání 32 dnů )**

Hladina před čerpací zkouškou	23.74 [ 186.14 ]
Druh zkoušky	neurčeno
Režim čerpací zkoušky	nerozlišeno

**Průběh zkoušky**

	1	2	3	4	5	6	7
Vydatnost [l/s]	0.96	1.47	1.70				
Snížení [m]	8.02	16.01	22.00				

**Flora a fauna**

České středohoří je řazeno k floristicky nejbohatším botanickým územím České republiky, je křížovatkou rostlinných druhů, šířících se při dlouhodobějších změnách podnebí (během vlhčích a teplejších období se šířily druhy atlantické od západu, během sušších období druhy kontinentální z východu). Rozmanité přírodní podmínky (rozmanitost hornin, reliéf krajiny, rozdíly v klimatu i mikroklimatu) umožňují výskyt teplomilných prvků ponticko-panonských, submediteránních, sarmatských, prvků atlantských i montánních.

**Flora** – v centrální části (*Milešovském středohoří*) je podnebí mírně vlhčí a oceáničtější. Tuto část pohoří charakterizují především porosty doubrav a dubohabrových hájů. Na severních a severovýchodních svazích vyšších poloh se vyskytují bučiny, mnohdy přeměněné na kulturní smrčiny. Na částech území jsou uchovány podhorské louky s výskytem některých ohrožených a vzácných druhů.

**Fauna** se od jiných českých oblastí významným způsobem neliší. Absence hlubokých lesů způsobila nižší výskyt jelení zvěře, ve zdejších převážně listnatých lesních porostech žije běžně zvěř srnčí, mufloni, prase divoké, v menším množství zajíc, jezevec, kuna skalní, plch lískový a plch obecný, mlok obecný. Z ptáků jsou lesy domovem datla černého, strakapouda velkého, vzácně holuba hřivnáče, káněte lesního a rousného, poštolky, krutihlava obecného, bělořita šedého i některých druhů sov. Na polích se můžeme setkat s ježky, rejskem obecným a vzácně i malým, system a hrabošem, z ptáků tu žijí koroptve, bažanti, skřivani, chřástalové aj. Výslunné stráně jsou domácím prostředím pro zmiji obecnou, užovku hladkou, slepýše křehkého, ještěrku obecnou a místy i ještěrku zelenou. U potoků a řek najdeme různé druhy kachen, potápky, lysky, rákosníčka, kopřivku, vzácně i ledňáčka, z hlodavců ondatru a vzácně bobra, z hmyzožravců rejska vodního, ve stojatých nebo mírně tekoucích vodách čolka obecného a velkého, skokana hnědého i zeleného. Z hmyzu žijí v Českém středohoří kobyly, sarančata, cvrčci, různé druhy motýlů a broků.

## **Základní charakteristiky dalších aspektů životního prostředí**

### **Krajina**

České středohoří je hrát'ové pohoří, které se táhne v jihozápadním až severovýchodním směru rovnoběžně s linií Podkrušnohorského zlomu v délce 76 km, od Loun až k Novému Boru. Lze jej zařadit mezi členitou vrchovinu až plochou hornatinu o rozloze 1265 km<sup>2</sup>. Zachované charakteristické doklady sopečné činnosti, naleziště vzácných rostlin a živočichů jsou chráněna množstvím přírodních rezervací, velká část území spadá do CHKO České středohoří. V oblasti Českého středohoří převládají habrové lesy a doubravy. Bučiny jsou zastoupeny jen v menší míře, neboť vyžadují vlhčí a chladnější prostředí. V údolích potoků na nepropustném podkladu najdeme zbytky lužních lesíků. Jehličnaté lesní porosty většinou nejsou původní.

Krajina Českého středohoří je místy výrazně poznamenána lidskou činností. Jedná se o krajinu odpradávná osídlenou a kulturní. Odlesňováním k zisku půdy k agrárnímu využití, úpravami vodního režimu, zakládáním sadů (Zahrada Čech), získala krajina „mozaikovitý“ ráz. Ze současných lidských aktivit v Českém středohoří nejvýrazněji převládá těžba nerostných surovin, výstavba budov a dopravních komunikací.



## Psychická zátěž, hluková a rozptylová situace

Stresující tlaky na obyvatelstvo psychického rázu jsou obtížné samy o sobě, dlouhodobě pak mohou vést až k objektivnímu zhoršení zdravotního stavu různého charakteru. Zvýšené psychické zátěži mohou být obyvatelé obecně vystaveni jednak v důsledku objektivního nárůstu stresujících faktorů (zvýšení hladiny hluku, zvýšení dopravní zátěže, pachovými výstupy), jednak subjektivním negativním vnímáním účinků stavby (například pocit ohrožení, pocit újmy v důsledku změny charakteru známého prostředí).

**Doprava na stavenišťe bude vedena přes obytnou zónu. Dle odhadů hlukových výstupů a výstupů do ovzduší v tomto oznámení bude změna akustické situace a kvality ovzduší v prostoru nejbližší obytné zástavby oproti situaci zcela bez provozu nevýznamná, časově omezená.** Vrtné práce budou prováděny pouze v denní době, v intervalu mezi 8 – 20 hodinou.

## Vlivy na vody

### Vlivy na zdroje vody

- 1) dočasný vliv na kvalitu vodního zdroje, resp. jímací objekty, které slouží k individuálnímu zásobování obyvatel Litoměřice;
- 2) vliv na vydatnost vodního zdroje jímaného jímacími objekty, které slouží k individuálnímu zásobování obyvatel Litoměřice.

V okruhu 50 m jsou dokumentovány 2 jímací objekty podzemní vody pro individuální zásobování. Jedná se o vrtý LT-1 a LT-2 (**příloha č. 2**). Vrtané studny LT-1 a LT-2, které budou vybudovány v 15 m východně a 45 m jihojihozápadně od lokality vrtů T-1, T-2 a T-3, nebudou dotčeny kumulativními vlivy od vrtů pro tepelné čerpadlo systému země – voda, neboť vrtý pro tepelné čerpadlo nejímají podzemní vodu, ale pouze zemské teplo. Také sousední vrtý na tepelné čerpadlo TC-1 až TC-4 jsou umístěny v dostatečné vzdálenosti tak, aby nedocházelo ke vzájemnému ovlivňování tepelného toku ve využívaném podzemním kolektoru (**příloha č. 2**).

Hlavní jímací objekty pro zásobování okolních obcí jsou dostatečně vzdáleny od lokality záměru (jímací území Velké Žernoseky, Mířejovice, Močidla).

Pro stabilizační výplach vrtů bude je používána výhradně suspenze s atestem pro pitné podzemní vody, tj. taková suspenze, která nemá mít žádný negativní vliv na kvalitu podzemních vod. V rámci hloubení a provozu vrtů pro tepelné čerpadlo systému země – voda není třeba provádět monitoring jímacích objektů podzemních vod.

**V případě hloubení a provozu vrtů na p.č. 2469/66 k.ú. Litoměřice se budou vlivy promítat pouze na menší vzdálenosti a jeví jako vlivy málo významné a dočasné.**

### Vlivy na hydrologické poměry

Realizací záměru nedojde oproti stávajícímu stavu k rozšiřování zpevněných ploch a tím ke zvýšení odtoku z předmětného území. Stavba se nenachází v záplavovém území.

### Vlivy na půdu a horninové prostředí

#### Vlivy na půdu

**Zábor lesních pozemků nenastává.** Vybudováním vrtů a jeho případným budoucím využitím jako zdroje tepla pro tepelné čerpadlo systému země - voda **dojde k plošně velmi malým záborům pozemků ZPF – u každého vrtu o velikosti několika m<sup>2</sup>.** K negativnímu ovlivnění půd zde dochází ve velmi nízké míře, vlivy lze hodnotit jako málo významné.

#### Vlivy na horninové prostředí

Již z principu se jedná o významný zásah do horninového prostředí, avšak pouze v místě stavby samotné. Celkem bude odebrána zemina a hornina v profilu 3 vrtů o průměru 185 – 150 mm a hloubce 90 m pod terén. Zemina bude odvezena mimo staveniště a nahrazena výstrojí vrtů.

Záměr zasahuje chráněného ložiskového území 40028001 Litoměřice I. - GTE - vnější pásmo (obrázek č. 6). **Realizace ani provozování záměru, při projektovaném hloubkovém dosahu 90 m pod terén, nenaruší žádným způsobem ložisko GTE, které je využíváno v řádově hlubších horninových vrstvách.**

### Vlivy na floru, faunu a ekosystémy

#### Vlivy na flóru

V rámci plánovaných prací se terénní činnosti budou provádět na pozemku druhu zastavěné plochy a nádvoří. Jedná se o antropogenně ovlivněné biotopy bez výskytu zvláště chráněných druhů rostlin, ohrazené dlouhodobě oplocením a budovami. V žádném případě se nejedná o významnější ekosystémy s nutností ochrany. Z hlediska biotopů a výskytu cévnatých rostlin nejsou nutná jakákoliv ochranná opatření.

#### Vlivy na faunu

Ve zájmovém prostoru vrtů T-1 až T-3 neočekáváme výskyt žádných zvláště chráněných druhů živočichů, vzhledem k situování vrtů v oploceném intravilánu na soukromé parcele obce Litoměřice.

### **Vlivy na ekosystémy**

Záměr není v interakci s registrovanými prvky ÚSES. Záměr nemění charakteristiku území, ani jeho zátěž. Funkční prvky ÚSES nebudou realizací zaznamenatelně dotčeny. Z hlediska trvání se jedná o vliv nepatrný, dočasný, působící pouze lokálně po dobu výstavby záměru.

### **Vlivy na soustavu NATURA 2000**

Agentura ochrany krajiny a přírody vydala v souladu s § 44 odst. 5 zákona dne 19. 11. 2024 Opatření obecné povahy č. 0006/2024, které nabylo účinnosti dne 5. 12. 2024 a do kterého je možné nahlédnout na webové adrese <https://ceskestredohori.aopk.gov.cz/vyjimky-ze-zakazu-pro-verejnost>. Lze konstatovat, že k výše uvedenému záměru byl souhlas Agentury tímto opatřením obecné povahy již vydán.

Na základě bodu 6) tohoto Opatření AOPK souhlasí s *vydáním souhlasu dle vodního zákona k vrtům pro využívání energetického potenciálu podzemních vod, z nichž se neodebírá nebo nečerpá podzemní voda (dle § 17 odst. 1 písm. g) vodního zákona)*. Dle tohoto opatření obecné povahy je **uvažovaný záměr specifikovaným záměrem, nachází se dle platného územního plánu města Litoměřice ve vymezeném zastavěném území v ploše s rozdílným způsobem využití bydlení a současně ve IV. zóně CHKO České středohoří, mimo maloplošná zvláště chráněná území a jejich ochranná pásma, mimo ochranná pásma památných stromů i mimo lokality soustavy Natura 2000**. Na pozemku dotčeném realizací/provozem záměru není navrženo kácení dřevin a dle náleзовé databáze ochrany přírody na nich není lokalizován výskyt zvláště chráněných druhů živočichů ani rostlin.

Přesné znění opatření obecné povahy č. 0006/2024 je součástí **přílohy č. 4**.

### **Vlivy na krajinu, hmotný majetek, kulturní památky a tradice**

Záměr bude realizován na území IV. zóny CHKO České středohoří v zastavěném území obce Litoměřice. S ohledem na charakter záměru není identifikován žádný významný dopad záměru na přírodní, kulturní a historické charakteristiky dotčeného území a snížení jeho estetické a přírodní hodnoty. Realizací vrtů nebude narušeno harmonické měřítko krajiny, nebudou ovlivněny její kulturní dominanty a nebude ohroženo zachování zvláště chráněných území či významných krajinných prvků. Prostorové vztahy krajinné scény a vztahy mezi jednotlivými hmotnými prvky krajinné scény nebudou významně ovlivněny.

**Záměr není v rozporu s posláním CHKO České středohoří ve smyslu § 25 zákona a § 1 zřizovacího předpisu CHKO České středohoří č. 6883/76 ze dne 19. 3. 1976. Navrhovaná stavba (záměr) nemá nepříznivý dopad ani na další zájmy ochrany přírody a krajiny v lokalitě. Navrhovaný záměr nemá nepříznivý dopad ani na další zájmy ochrany přírody a krajiny v lokalitě.**

**Vliv záměru na hodnoty a znaky krajinného rázu bude nepatrný, realizace záměru představuje z hlediska krajinného rázu únosný zásah a je tedy možné s realizací záměru souhlasit ve smyslu ustanovení § 12 odst. 2 zákona.**

V místě záměru se nenachází žádné kulturní památky, charakter a rozsah aktivit v prostoru záměru vylučuje dotčení kulturních památek v okolí nebo jejich narušení vyvolanou dopravou. S lokalitou záměru nejsou spojeny ani tradice nebo jiné kulturní hodnoty nehmotné povahy. Na lokalitě záměru je možný výskyt archeologických památek.

### **Návrh na sledování a monitoring**

Pro stabilizační výplach vrtu bude případně používána výhradně suspenze s atestem pro pitné podzemní vody, tj. taková suspenze, která nemá mít žádný negativní vliv na kvalitu podzemních vod.

V předkládaném projektu je navržena konstrukce vrtů tak, aby turonská zvoďeň a podložní cenomanská zvoďeň (pokud bude zastižena) byly ve vrtech vzájemně odtěsněny, s cílem vyloučení rizika ovlivnění vodního režimu hlubší podzemní vody vázané na cenomanské horniny.

V blízkém okolí hloubených vrtů může dojít k lokálnímu snížení hladiny podzemní vody, toto snížení však bude pouze dočasné a po odvrtání a vystrojení vrtů dojde k návratu tlakových poměrů v kolektoru do původního stavu a k opětovnému ustálení hladiny podzemní vody na původní úrovni. **V těsné blízkosti vrtů pro tepelné čerpadlo budou provedeny vrtané studny LT-1 a LT-2. Pokud budou provedeny ještě před hloubením vrtů pro tepelné čerpadlo, budou tyto studny během vrtných a vystrojovacích prací na vrtech T-1, T-2 a T-3 monitorovány.** Vzhledem k nepřítomnosti dalších jímacích objektů do vzdálenosti 50 m od zájmové lokality není třeba provádět v průběhu vrtných prací monitoring jiných okolních studní.

Hlavní jímací objekty pro zásobování okolních obcí jsou dostatečně vzdáleny od lokality záměru (jímací území Velké Žernoseky, Měřejovice, Močidla). V rámci hloubení a provozu vrtů pro tepelné čerpadlo systému země – voda není třeba provádět monitoring jímacích objektů podzemních vod.

V souladu s příslušnou vyhláškou<sup>7</sup> však budou terénní práce sledovány, řízeny a průběžně dokumentovány a koordinovány osobou s odbornou způsobilostí v oboru hydrogeologie. Výsledky budou pak vyhodnoceny v závěrečné zprávě z doplňkového průzkumu.

---

<sup>7</sup> vyhláška Českého geologického úřadu č. 368/2004 Sb.

## D.2 Rozsah vlivů vzhledem k zasaženému území a populaci

S uvážením míry vlivů jsou níže uvedeny a podle jednotlivých kategorií vyhodnoceny jednotlivé vlivy podle deklarovaných skupin (obyvatelstvo, biologická diversita, fauna, flora, půda, voda, ovzduší, klima, hmotné statky, kulturní dědictví, architektonický ráz, archeologický dopad záměru, vliv na krajinu) včetně kategorií navzájem podle zavedené stupnice (nevýznamný, méně významný, významný, klíčový):

Tabulka č. 2: *Hodnocení vlivů z hlediska jejich významnosti*

Skupina	nevýznamný	méně významný	středně významný	klíčový
Obyvatelstvo-veř. Zdraví	X			
Biologická diverzita	X			
Fauna	X			
Flóra	X			
Půda	X			
Voda		X (při stavbě)		
Hluk		X (při stavbě)		
Ovzduší		X (při stavbě)		
Klima	X			
Hmotné statky	X			
Kulturní dědictví	X			
Architektonický ráz	X			
Archeologie	X			
Vliv na krajinu a krajinný ráz	X			

V souladu s vyhodnocením vstupů a zejména výstupů a souhrnu, provedeném v předchozí části lze konstatovat, že **negativní vlivy posuzovaného záměru jsou převážně nevýznamné až méně významné, bez zásadních nevratných vlivů na kvalitu životního prostředí a obyvatelstvo města Litoměřice či okolních obcí. Negativní vlivy posuzovaného záměru se projeví z hlediska intenzity a rozsahu v málo významné míře a pouze v bezprostředním okolí posuzovaného záměru, a to pouze v období výstavby záměru. Po jeho dokončení se ve fázi provozu žádné negativní vlivy neočekávají.**

## D.3 Údaje o možných významných nepříznivých vlivech přesahujících státní hranice

Předmětný záměr nemá žádný významný přeshraniční vliv.

#### **D.4 Charakteristika opatření k prevenci, vyloučení a snížení všech významných nepříznivých vlivů na životní prostředí a popis kompenzací, pokud je to vzhledem k záměru možné**

##### **Pro provedení záměru budou v dalším procesu projektové přípravy a výstavby uplatněna následující potřebná opatření a postupy:**

##### **Územně plánovací opatření**

Záměr je v souladu s aktuálně platnou územně plánovací dokumentací. Navrhovaný záměr v předložené podobě nevyžaduje změnu územního plánu.

##### **Technická a organizační opatření**

- doprava vyvolaná výstavbou záměru bude provozována pouze v denní době;
- vrtné práce budou probíhat pouze v denní době v intervalu mezi 8 – 20 hodinou;
- v průběhu výstavby budou hlučnější stroje umísťovány co nejdále od chráněných venkovních prostorů staveb, omezit chod hlučných strojů zařízení naprázdno.

##### **Opatření k ochraně vod**

Zvýšenou pozornost je třeba věnovat zabezpečení před havarijními úniky látek nebezpečných vodám do půdy nebo podzemní vody. Pro eliminaci rizik jsou pro etapu výstavby navržena následující technická a organizační opatření:

- při provozu dopravní a manipulační techniky musí být aplikována provozní bezpečnostní opatření pro zabránění úniku ropných látek a kontaminace horninového prostředí. Tato opatření budou součástí provozních a bezpečnostních řádů. Případné úniky ropných látek je nutné operativně odstraňovat a místa kontaminace sanovat;
- všechny mechanismy, které se budou pohybovat v prostoru stavby, musí být v dobrém technickém stavu; nezbytná bude zejména kontrola z hlediska možných úkapů ropných látek;

- pro stabilizační výplach vrtu bude používána výhradně suspenze s atestem pro pitné podzemní vody, tj. taková suspenze, která nemá mít žádný negativní vliv na kvalitu podzemních vod;
- **V těsné blízkosti vrtů pro tepelné čerpadlo budou provedeny vrtané studny LT-1 a LT-2. Pokud budou provedeny ještě před hloubením vrtů pro tepelné čerpadlo, budou tyto studny během vrtných a vystrojovacích prací na vrtech T-1, T-2 a T-3 monitorovány.**

#### Opatření k ochraně flóry, fauny a biologické rozmanitosti

- v průběhu prací bude postupováno dle zákona č. 114/1992 Sb., o ochraně přírody a krajiny. Zhotovitel stavby zavede nezbytná opatření pro zajištění minimalizace znečištění v prostoru staveniště, přilehlých komunikací, přepravních tras a okolního životního prostředí;
- materiál vynášený z vrtu (voda s jílem, pískem a úlomky hornin) bude odsazován přes dostatečně kapacitní zemní jímky vybudované v prostoru pozemků č. 2469/66 k.ú. Litoměřice tak, aby nedocházelo k úniku pevného znečištění (kalu a úlomků) na okolní pozemky či komunikaci.

#### Opatření k ochraně archeologických nálezů

- při provádění skrývkových prací stavebník povinen podle zákona 20/1987 Sb. o státní památkové péči oznámit záměr příslušnému pracovišti, určenému Národním památkovým ústavem a umožnit provedení případného záchranného výzkumu. Dále je podle zákona povinen oznámit i náhodné porušení archeologických situací (nálezy zdiva, jámek, hrobů), stejně tak jako nálezy movitých artefaktů (keramiky, kostí, zbraní, mincí apod.).

### **D.5 Charakteristika použitých metod prognózování a výchozích předpokladů a důkazů pro zjištění a hodnocení významných vlivů záměru na životní**

Oznámení záměru bylo zpracováno v souladu se zákonem č. 100/2001 Sb., o posuzování vlivů na životní prostředí ve znění pozdějších předpisů. Vlastnímu hodnocení dopadů na životní prostředí předcházelo získání informací a ucelení poznatků o současném stavu životního prostředí v dotčeném území i jeho širším okolí obecně i v souvislosti s řešenou problematikou, a to z různých zdrojů. Jednalo se o tyto zdroje:

- odborná literatura (citovaná zde a v průběhu zprávy), mapové podklady (administrativní, tematické mapy), platná legislativa, úřední dokumenty (rozhodnutí orgánů státní správy a samosprávy), interní dokumenty oznamovatele (provozní předpisy, plány, dokumentace, protokoly, certifikáty, hlášení, smluvní dokumenty), podklady a dokumenty odborných institucí,

odborné studie zpracované pro účely oznámení, volně dostupné publikované údaje (internet), informace z průzkumu a měření v terénu a údaje poskytnuté oznamovatelem.

V průběhu posuzování vlivů záměru na životní prostředí byly identifikovány potenciální vlivy, a to pro každou fázi záměru. Vlivy byly hodnoceny dle skutečného rizika vzniku, územního rozsahu, trvání a vážnosti (nebezpečnosti) dopadu. Též byly vzaty v úvahu kumulativní vlivy potenciálních vlivů záměru ve spojení s provozovanými nebo reálně připravovanými záměry v zájmovém území.

Výsledná významnost vlivů byla stanovena po zahrnutí opatření k jejich prevenci, vyloučení, snížení, popř. kompenzaci a zvážení účinnosti těchto opatření.

- **Další použité tištěné zdroje:**

- Demek J. (1987, ed.): Zeměpisný lexikon ČSR, Hory a nížiny. Praha, Academia
- Hydrologické poměry ČSR (1970), Český hydrometeorologický ústav, Praha.
- Quitt, E. (1971): Klimatické oblasti Československa - Studia Geographica. Geografický ústav ČSAV, Brno.
- Tomášek M. (2000): Půdy České republiky. ČGÚ, Praha.

- **Tištěné mapy:**

- Geologická mapa 1:50 000, ČGÚ, Praha, 1996.
- Hydrogeologická mapa 1:50 000, ČGÚ, Praha, 1995.
- Základní vodohospodářská mapa 1:50 000, VÚV, Praha, 1974.

- **Elektronické mapy a wms servery:**

- Mapový server VÚMOP, www: <http://ms.vumop.cz/>
- Mapový portál veřejné správy ČR, dostupný na [www:http://geoportal.cenia.cz/mapsphere/MapWin.aspx?M\\_Site=cenia&M\\_Lang=cs](http://geoportal.cenia.cz/mapsphere/MapWin.aspx?M_Site=cenia&M_Lang=cs)
- Mapový server AOPK, dostupný na [www: http://geoportal.cenia.cz/mapsphere/MapWin.aspx?M\\_Site=cenia&M\\_Lang=cs](http://geoportal.cenia.cz/mapsphere/MapWin.aspx?M_Site=cenia&M_Lang=cs)
- Hydroekologický informační systém VÚV T.G.M., dostupný na [www: http://heis.vuv.cz/default.asp?typ=03](http://heis.vuv.cz/default.asp?typ=03)
- Mapový server ÚHUL, dostupný na [www: http://geoportal2.uhul.cz/index.php](http://geoportal2.uhul.cz/index.php)
- Mapový server ČGS, dostupný na [www: http://www.geology.cz/extranet/geodata/mapserver](http://www.geology.cz/extranet/geodata/mapserver)
- Nahlížení do katastru nemovitostí ČÚZK, dostupný na [www: http://nahlizeniidokn.cuzk.cz/](http://nahlizeniidokn.cuzk.cz/)
- Mapový server Seznam.cz, dostupný na [www: http://mapy.cz/](http://mapy.cz/)

- **Internetové stránky:**

- Ústřední seznam kulturních památek ČR, dostupný na [www: http://monumnet.npu.cz/pamfond/hledani.php](http://monumnet.npu.cz/pamfond/hledani.php)

## **D.6 Charakteristika všech obtíží (technických nedostatků nebo nedostatků ve znalostech), které se vyskytly při zpracování oznámení, a hlavních nejistot z nich plynoucích**

Oznámení bylo zpracováno standardními metodickými postupy, které jsou popsány v jednotlivých částech. Mapové přílohy 1 a 2 obsahují přehlednou a podrobnou situaci záměru.

Pro stupeň oznámení jsou údaje o území, získané vlastními průzkumy, rešeršemi a údaji z dosavadních jednotlivých studií, dostatečné. Upřesňování podkladů bude probíhat v dalších stupních projektové dokumentace běžným postupem. Zpracovatel oznámení vycházel ze znalostí procesů ovlivňujících současný stav životního prostředí a působení jednotlivých činností na složky a subsystémy životního prostředí.

Základní údaje týkající se aspektů záměru byly poskytnuty zpracovatelem projektu v postačujícím rozsahu.

Oznámení E.I.A. bylo připravováno na základě poskytnuté dokumentace pro územní řízení, výkresů, terénních obhlídek lokality, dílčích expertních zpráv, konzultací s investorem, příslušnými úřady státní správy a dalších podkladů, včetně osobních zkušeností.

V rámci zpracování oznámení nebyly zjištěny takové nedostatky ve znalostech, které by bránily formulování konečného závěru.

## **E. POROVNÁNÍ VARIANT ŘEŠENÍ ZÁMĚRU**

Oznamovatel předložil jednovariantní dispoziční řešení, které je dáno prostorovou dispozicí území. Dle sdělení projektanta a oznamovatele posuzovaný návrh představuje optimální umístění.

## **F. DOPLŇUJÍCÍ ÚDAJE**

### **F.1 Mapová a jiná dokumentace týkající se údajů v oznámení**

V *přílohách č. 1 až 2* jsou uvedeny následující grafické podklady pro ujasnění polohy a územního rozsahu záměru:

- a) Přehledná situace zájmové lokality M 1: 10 000
- b) Detailní situace záměru M 1 : 700

## F.2 Další podstatné informace oznamovatele

Na základě konzultace zpracovatele oznámení s oznamovatelem je možno konstatovat, že žádná z podstatných informací o záměru, která by mohla mít dopad na odhad velikosti a významnosti vlivů na životní prostředí, obyvatelstvo nebo strukturu a funkční využití území, nebyla zamlčena.

## G. VŠEOBECNĚ SROZUMITELNÉ SHRNU TÍ NETECHNICKÉHO CHARAKTERU

**Na základě předloženého Oznámení lze konstatovat následující shrnutí vlivů na veřejné zdraví a životní prostředí:**

Oznámení bylo zpracováno dle zákona 100/2001 Sb., v rozsahu podle přílohy č. 3. V oznámení jsou zhodnoceny jednotlivé vlivy záměru na životní prostředí. Záměr negeneruje nepříznivé přeshraniční vlivy.

Oznamovatel předložil jednovariantní řešení z hlediska umístění, vyplývající z umístění na soukromém pozemku, které předurčuje lokalizaci záměru.

Na základě konzultace zpracovatele oznámení s oznamovatelem je možno konstatovat, že žádná z podstatných informací o záměru, která by mohla mít dopad na odhad velikosti a významnosti vlivů na životní prostředí, obyvatelstvo nebo strukturu a funkční využití území, nebyla zamlčena.

Záměr je situován do území, které dle územního plánu umožňuje realizaci průzkumných vrtů pro tepelné čerpadlo systému země - voda.

V souladu s vyhodnocením vstupů a zejména výstupů a souhrnu, provedeném v předchozí části lze konstatovat, že **negativní vlivy posuzovaného záměru jsou převážně nevýznamné až méně významné, bez zásadních nevratných vlivů na kvalitu životního prostředí a obyvatelstvo města Litoměřice či okolních obcí. Méně významné vlivy v období výstavby budou tlumeny navrženými ochrannými, preventivními a minimalizačními opatřeními. Negativní vlivy posuzovaného záměru jsou pouze dočasné, krátkodobého charakteru po dobu výstavby a projeví se z hlediska intenzity a rozsahu v málo významné míře a pouze v bezprostředním okolí posuzovaného záměru.**

Na základě výše uvedeného zhodnocení vlivů, terénního šetření a za podmínky respektování preventivních, minimalizačních a ochranných opatření navržených v tomto oznámení, lze akceptovat případné zásahy do životního prostředí a doporučit záměr „Litoměřice – parcela č. 2469/66 – vrtý pro tepelné čerpadlo země - voda“ k realizaci.

## H. PŘÍLOHY

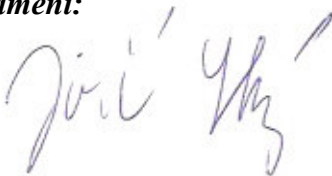
- Příloha 1**      **Přehledná situace zájmové lokality M 1 : 10 000**
- Příloha 2**      **Detailní situace záměru M 1 : 1 000**
- Příloha 3**      **Výpis z katastru nemovitostí**
- Příloha 4**      **Stanovisko orgánu ochrany přírody podle § 45i odst.1 zákona o ochraně přírody a krajiny**

**Datum zpracování oznámení záměru:**      **12.4. 2026**

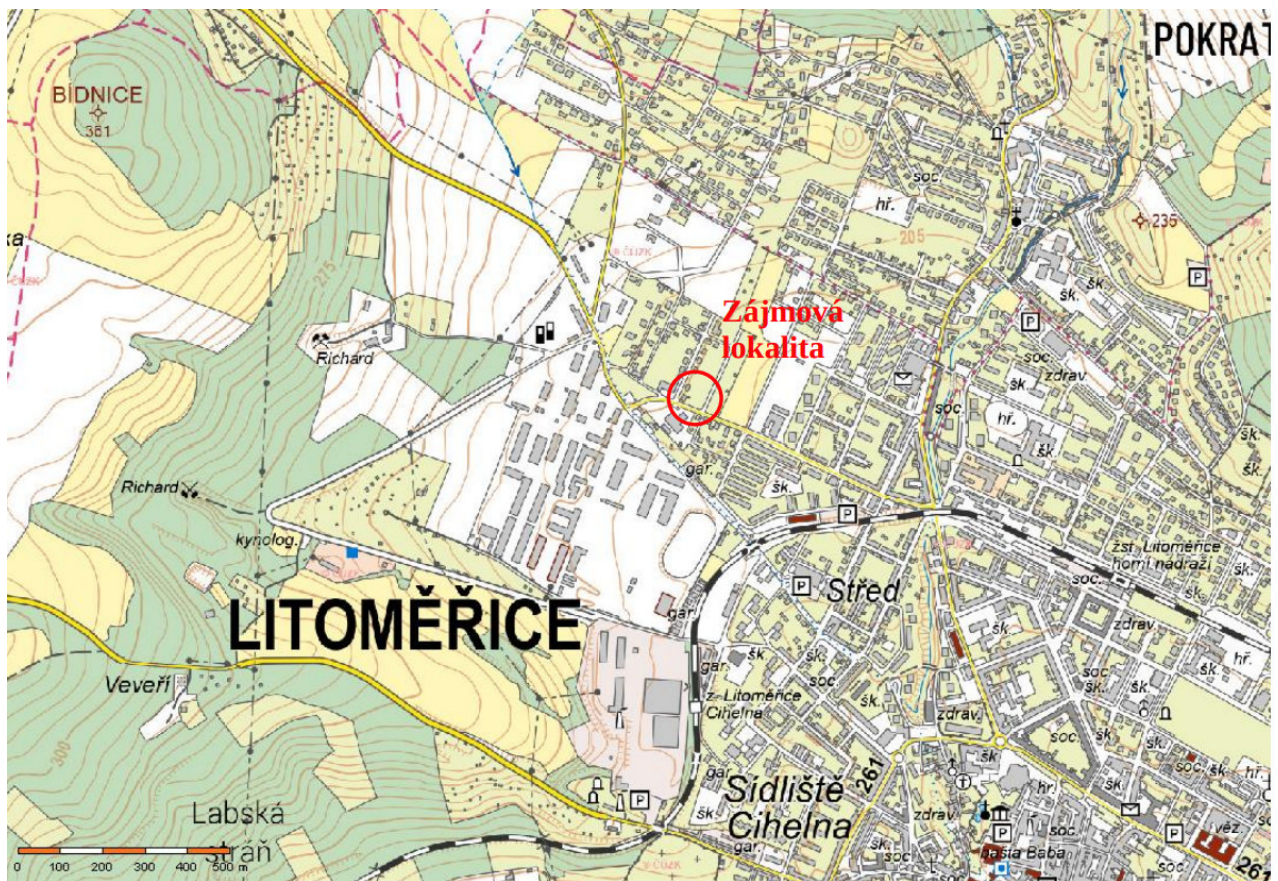
**Jména, příjmení, bydliště a telefon hlavního zpracovatele oznámení:**

**RNDr. Jiří Starý, Ph.D., Jizerská 2945/61, 400 11, Ústí nad Labem**  
**tel.: 728 069 069, e-mail: jiristary@atlas.cz**

**Podpis hlavního zpracovatele oznámení:**



Přehledná situace zájmového území M 1:10 000



Příloha č. 2

Detailní situace zájmového území s umístěním vrtů M 1: 1 000



## Příloha č. 3

### Informace o pozemku

Parcelní číslo:	<a href="#">2469/66</a>
Obec:	<a href="#">Litoměřice [564567]</a>
Katastrální území:	<a href="#">Litoměřice [685429]</a>
Číslo LV:	<a href="#">12442</a>
Výměra [m <sup>2</sup> ]:	775
Typ parcely:	Parcela katastru nemovitostí
Mapový list:	<a href="#">DKM</a>
Určení výměry:	Ze souřadnic v S-JTSK
Druh pozemku:	zahrada



### Vlastníci, jiní oprávnění

Vlastnické právo	Podíl
Studená Helena, Turgeněvova 632/19, Předměstí, 41201 Litoměřice	

### Způsob ochrany nemovitosti

Název
chráněná krajinná oblast - IV. zóna
chráněná krajinná oblast
zemědělský půdní fond

### Seznam BPEJ

BPEJ	Výměra
<a href="#">11914</a>	775

### Omezení vlastnického práva

Typ
Věcné břemeno umístění a provoz. elektrorozvodného zařízení

### Jiné zápisy

Nejsou evidovány žádné jiné zápisy.

☞ Řízení, v rámci kterých byl k nemovitosti zapsán cenový údaj (celkem 1)

Nemovitost je v územním obvodu, kde státní správu katastru nemovitostí ČR vykonává [Katastrální úřad pro Ústecký kraj, Katastrální pracoviště Litoměřice](#)

## Příloha č. 4



REGIONÁLNÍ PRACOVÍŠTĚ  
SPRÁVA CHKO ČESKÉ STŘEDOHOŘÍ  
Michalská 260/14  
412 01 Litoměřice  
tel.: +420 951 424 301  
e-mail: ceske.stredohori@nature.cz  
www.ceskestredohori.nature.cz  
DS: 6npdyiv

NAŠE ČÍSLO JEDNACÍ: SR/1498/UL/2024-37

VYŘIZUJE: Stuchlík, Podrapská

DATUM: 19. 11. 2024

## VEŘEJNÁ VYHLÁŠKA

Agentura ochrany přírody a krajiny České republiky, regionální pracoviště Správa CHKO České středohoří (dále jen „Agentura“) jako orgán ochrany přírody příslušný podle ust. § 75 odst. 1 písm. d) a ust. § 78 odst. 1 a odst. 3 písm. k) zákona č. 114/1992 Sb., o ochraně přírody a krajiny, v platném znění (dále jen „zákon“), **vydává** v souladu s § 25 zákona č. 500/2004 Sb., správní řád, v platném znění (dále jen „správní řád“) podle § 173 odst. 1 správního řádu

### OPATŘENÍ OBECNÉ POVAHY č. 0006/2024

I.

#### jímž podle ust. § 44 odst. 1 a 5 zákona souhlasí

- 1.) s vydáním povolení podle zák. č. 283/2021 Sb., stavební zákon (dále jen stavební zákon) ke stavbám vodních děl uvedených v § 55 odst. 1 písm. c) zák. č. 254/2001 Sb., o vodách a o změně některých zákonů (dále jen vodní zákon) – konkrétně domovních čistíren odpadních vod s kapacitou max. pro 12 EO s vypouštěním vod do vod podzemních pro objekty k bydlení/rekreaci, a to pouze v zastavěném území sídel a zároveň v plochách s rozdílným způsobem využití bydlení, rekreace, občanské vybavení, smíšené obytné, dopravní infrastruktury, technické infrastruktury, výroby a skladování a smíšené výrobní dle platných územních plánů obcí, na území CHKO České středohoří, a to pouze za podmínek:
  - Místa vypouštění musí splňovat podmínky umístění stejně jako umístění čistírny odpadních vod.
  - Záměr se nenachází na území I. zóny CHKO.
  - Záměr nezasahuje do lokality Natura 2000, významného krajinného prvku dle § 3 odst. 1 písm. b) zákona, ochranného pásma památného stromu dle § 46 odst. 2 zákona, územního systému ekologické stability nebo místa výskytu zvláště chráněného druhu rostlin nebo živočichů.
- 2.) s vydáním povolení dle stavebního zákona ke stavbám vodních děl uvedených v § 55 odst. 1 písm. j) vodního zákona - studny (kopané studny, vrtané studny) určených pro individuální zásobování objektů k bydlení, a to pouze v zastavěném území sídel a zároveň v plochách s rozdílným způsobem využití bydlení, rekreace, občanské vybavení, smíšené obytné, dopravní infrastruktury, technické infrastruktury, výroby a skladování a smíšené výrobní dle platných územních plánů obcí, na území CHKO České středohoří, a to pouze za podmínek:
  - Záměr se nenachází na území I. zóny CHKO.

- **Záměr nezasahuje do lokality Natura 2000, významného krajinného prvku dle § 3 odst. 1 písm. b) zákona, ochranného pásma památného stromu dle § 46 odst. 2 zákona, územního systému ekologické stability nebo místa výskytu zvláště chráněného druhu rostlin nebo živočichů.**
- 3.) **s vydáním povolení k nakládání s podzemními vodami (dle § 8 odst. 1 písm. c) vodního zákona) - k vypouštění přečištěných odpadních vod do vod podzemních za účelem individuální likvidace splaškových odpadních vod z domácností s kapacitou max. do 12 EO, a to pouze v zastavěném území sídel a zároveň v plochách s rozdílným způsobem využití bydlení, rekreace, občanské vybavení, smíšené obytné, dopravní infrastruktury, technické infrastruktury, výroby a skladování a smíšené výrobní dle platných územních plánů obcí, na území CHKO České středohoří, a to pouze za podmínek:**
- **K možnosti vypouštění odpadních vod do vod podzemních bylo vydáno souhlasné vyjádření osoby autorizované v oboru hydrogeologie.**
  - **Záměr se nenachází na území I. zóny CHKO.**
  - **Záměr nezasahuje do lokality Natura 2000, významného krajinného prvku dle § 3 odst. 1 písm. b) zákona, ochranného pásma památného stromu dle § 46 odst. 2 zákona, územního systému ekologické stability nebo místa výskytu zvláště chráněného druhu rostlin nebo živočichů.**
- 4.) **s vydáním souhlasu dle vodního zákona se změnami a prodlouženími povolení k nakládání s podzemními vodami (dle § 12 odst. 2 a 4 vodního zákona), a to k jejich odběru či k vypouštění přečištěných odpadních vod do vod podzemních pro stávající stavby určené k bydlení na území CHKO České středohoří, a to pouze za podmínek:**
- **Velikost povolovaného množství je stejná nebo nižší než v původním povolení k nakládání.**
  - **Hodnoty ukazatelů kvality a množství znečišťujících látek ve vypouštěných přečištěných odpadních vodách jsou stejné nebo nižší než v původním povolení k nakládání.**
  - **Záměr se nenachází na území I. zóny CHKO.**  
**Záměr nezasahuje do lokality Natura 2000, významného krajinného prvku dle § 3 odst. 1 písm. b) zákona, ochranného pásma památného stromu dle § 46 odst. 2 zákona, územního systému ekologické stability nebo místa výskytu zvláště chráněného druhu rostlin nebo živočichů.**
- 5.) **s vydáním souhlasu dle vodního zákona ke geologickým pracím spojeným se zásahem do pozemku, jejichž cílem je následné využití průzkumného díla k jímání podzemní vody (dle § 17 odst. 1 písm. i) vodního zákona) pro individuální zásobování objektů k bydlení, a to pouze v zastavěném území sídel a zároveň v plochách s rozdílným způsobem využití bydlení, rekreace, občanské vybavení, smíšené obytné, dopravní infrastruktury, technické infrastruktury, výroby a skladování a smíšené výrobní dle platných územních plánů obcí, na území CHKO České středohoří, a to pouze za podmínek:**
- **Záměr se nenachází na území I. zóny CHKO.**
  - **Záměr nezasahuje do lokality Natura 2000, významného krajinného prvku dle § 3 odst. 1 písm. b) zákona, ochranného pásma památného stromu dle § 46 odst. 2 zákona, územního systému ekologické stability nebo místa výskytu zvláště chráněného druhu rostlin nebo živočichů.**
- 6.) **s vydáním souhlasu dle vodního zákona k vrtům pro využívání energetického potenciálu podzemních vod, z nichž se neodebírá nebo nečerpá podzemní voda (dle § 17 odst. 1 písm. g) vodního zákona), a to pouze v zastavěném území sídel a zároveň v plochách s rozdílným způsobem využití bydlení, rekreace, občanské vybavení, smíšené obytné, dopravní infrastruktury, technické infrastruktury, výroby a skladování a smíšené výrobní dle platných územních plánů obcí, na území CHKO České středohoří, a to pouze za podmínek:**
- **Záměr se nenachází na území I. zóny CHKO.**
  - **Záměr nezasahuje do lokality Natura 2000, významného krajinného prvku dle § 3 odst. 1 písm. b) zákona, ochranného pásma památného stromu dle § 46 odst. 2 zákona, územního systému ekologické stability nebo místa výskytu zvláště chráněného druhu rostlin nebo živočichů.**

7.) s vydáním povolení k nakládání s podzemními vodami (dle § 8 odst. 1 písm. b) vodního zákona) - k jejich odběru za účelem individuálního zásobování domácností pro stávající stavby určené k bydlení a pro nové stavby s funkcí bydlení, a to pouze v zastavěném území sídel a zároveň v plochách s rozdílným způsobem využití bydlení, rekreace, občanské vybavení, smíšené obytné, dopravní infrastruktury, technické infrastruktury, výroby a skladování a smíšené výrobní dle platných územních plánů obcí, na území CHKO České středohoří, a to pouze za podmínek:

- Záměr se nenachází na území I. zóny CHKO.
- Záměr nezasahuje do lokality Natura 2000, významného krajinného prvku dle § 3 odst. 1 písm. b) zákona, ochranného pásma památného stromu dle § 46 odst. 2 zákona, územního systému ekologické stability nebo místa výskytu zvláště chráněného druhu rostlin nebo živočichů.

8.) s vydáním povolení dle stavebního zákona k užívání a kolaudaci staveb, k jejichž povolení Agentura vydala souhlas bez stanovení podmínek či byly povoleny v souladu s tímto opatřením obecné povahy, na území CHKO České středohoří, a to pouze za podmínky:

- Jedná se o stavby specifikované v předchozích bodech 1.) a 2.), k nimž byl vydán souhlas dle § 44 odst. 1 zákona tímto opatřením obecné povahy, a zároveň není-li kolaudace podmíněna povolením změny záměru před dokončením.
- Jedná se o kolaudaci stavby specifikované v předchozích bodech 1.) a 2.), ke které Agentura vydala souhlas či závazné stanovisko (vydané dle znění zákona účinného k 31. 12. 2023) dle § 44 odst. 1 zákona před platností tohoto opatření obecné povahy, a zároveň není-li kolaudace podmíněna povolením změny záměru před dokončením.

## II.

**Toto opatření obecné povahy je platné do 31. 12. 2026. Souhlas vydaný tímto opatřením obecné povahy je účinný pro záměry a činnosti specifikované ve výroku I., pokud bylo řízení o povolení záměru nebo vydání souhlasu dle stavebního či vodního zákona zahájeno do 31. 12. 2026.**

## ODŮVODNĚNÍ

### Zákonný podklad

Dle § 44 odst. 1 zákona na území chráněné krajinné oblasti bez souhlasu orgánu ochrany přírody nelze povolit stavbu, její užívání, kolaudaci nebo odstranění podle stavebního zákona, vydat povolení k nakládání s vodami a k vodním dílům, povolení k některým činnostem či udělit souhlas podle vodního zákona.

Dle § 44 odst. 2 zákona k provádění staveb, k terénním úpravám, výkopovým pracím, pracím prováděným hornickým způsobem a k změnám vodního režimu pozemků nebo vodních toků ve zvláště chráněném území, pokud k nim nebyl vydán souhlas podle odstavce 1 a pokud se nejedná o činnosti zakázané podle tohoto zákona, je nezbytný souhlas orgánu ochrany přírody.

Souhlas podle odstavců 1 a 2 se nevydává, jde-li o záměry podle stavebního zákona prováděné v zastavěném území obce ve čtvrté zóně chráněné krajinné oblasti, nebo v zastavěném území, zastavitelné ploše nebo v jejich částech, pokud byly v tomto území, ploše nebo v jejich částech územním plánem stanoveny prvky regulačního plánu, nebo byl pro ně vydán regulační plán.

Dle § 44 odst. 5 zákona vydává souhlas k činnostem podle odstavců 1, 2 a 4 § 44 zákona orgán ochrany přírody rozhodnutím, nebo opatřením obecné povahy. Orgán ochrany přírody souhlas podle odstavců 1, 2 a 4 vydá, pokud se prokáže, že navrhovaný způsob využití, zásah nebo činnost neohrozí zachování příznivého stavu předmětu ochrany předmětného zvláště chráněného území.

### Důvody pro vydání opatření obecné povahy a vhodnost zvolené formy

Agentura jakožto orgán ochrany přírody příslušný podle ust. § 75 odst. 1 písm. d) a ust. § 78 odst. 1 a 3 písm. k) zákona vydává podle ust. § 44 odst. 1 ve spojení s § 44 odst. 5 zákona z moci úřední opatření obecné povahy, kterým vyslovuje souhlas pro výčetem definované povolení a kolaudace vodních děl, vydání či změnám povolení k nakládání s vodami. Jedná se o záměry, které typově svým drobným rozsahem a

charakterem obvykle nemají negativní vliv na zachování příznivého stavu předmětu ochrany dotčeného zvláště chráněného území a z toho důvodu k nim jsou Agenturou zpravidla vydávány souhlasy bez nutnosti stanovit zároveň podmínky realizace záměru. Na základě tohoto zjištění, plynoucího z předchozí objemné úřední činnosti při administraci souhlasů dle § 44 zákona, vytypovala Agentura oblasti, v nichž realizace daného typu záměrů nepochybně a bez nutnosti dalšího ad hoc posuzování nemůže negativně ovlivnit předmět ochrany dotčeného zvláště chráněného území ani zachování jeho příznivého stavu. Z hlediska procesní ekonomie se jeví jako zcela neefektivní a to pro obě strany procesu, tedy jak pro žadatele, který zamýšlí realizovat daný typ záměru, tak pro Agenturu jakožto orgán ochrany přírody, posuzovat každý typový záměr ad hoc. Z toho důvodu Agentura přistoupila k udělení souhlasu k typově vymezeným záměrům ve vymezených lokalitách na území CHKO České středohoří souhrnně. Vhodnou procesní formou je pro tento účel opatření obecné povahy, jehož možné využití při vydání souhlasu dle § 44 zákona zakotvuje výslovně odst. 5 tohoto ustanovení. Opatření obecné povahy je nástrojem, který umožňuje závazně regulovat konkrétní věc pro blíže neurčitý okruh osob. Zde se jedná o regulaci konkrétně vymezených typů záměrů s konkrétně vymezenými parametry, ve vymezeném území a čase, která se týká blíže neurčitého okruhu osob – tedy všech osob, které v dané lokalitě mohou potenciálně realizovat dané záměry či se na jejich povolování či realizaci jinak podílet.

### **Věcné odůvodnění povolovaných typů záměrů v kontextu s vyhodnocením předmětů ochrany daných lokalit a možného vlivu záměru na jejich příznivý stav.**

Dle § 44 odst. 5 zákona orgán ochrany přírody souhlas podle odstavců 1, 2 a 4 vydá, pokud se prokáže, že navrhovaný způsob využití, zásah nebo činnost neohrozí zachování příznivého stavu předmětu ochrany předmětného zvláště chráněného území. CHKO České středohoří je vyhlášena zřizovacím předpisem č. 6883/76 ze dne 19. 3. 1976. Tento zřizovací předpis ve svém § 1 jako poslání oblasti uvádí „Posláním oblasti je ochrana všech hodnot krajiny, jejího vzhledu a jejích typických znaků i přírodních zdrojů a vytváření vyváženého životního prostředí; k typickým znakům krajiny náleží zejména její povrchové utváření včetně vodních toků a ploch, klima krajiny, vegetační kryt a volně žijící živočišstvo, rozvržení a využití lesního a zemědělského půdního fondu a ve vztahu k ní také rozmístění a urbanistická skladba sídlišť, architektonické stavby a místní zástavba lidového rázu.“ Agentura má za to, že realizací záměrů uvedených v odstavci I. při dodržení stanovených podmínek tohoto opatření obecné povahy a jejich povolení dotčenými stavebními či vodoprávními úřady nedojde k ohrožení zachování či oslabení příznivého stavu předmětu ochrany CHKO České středohoří.

### **Ad výrok I. body 1) a 2)**

Ve výroku definované stavby nebo činnosti jsou tímto opatřením obecné povahy povolovány výhradně v zastavěných územích dle platných územních plánů obcí. Zastavěná území zahrnují výhradně pozemky definované v § 116 stavebního zákona a jsou tak v naprosté většině případů urbanizovanými segmenty krajiny. Výjimkou jsou zaniklé objekty (např. v zaniklých sídlech či bývalé mlýny, hospodářské usedlosti apod.), které jsou v katastru nemovitostí i v současnosti vedeny jako stavební parcela (většinou se způsobem využití zbořeniště). Tyto parcely jsou podle § 116 odst. 3 písm. a) ve spojení s § 12 písm. c) stavebního zákona řazeny do zastavěného území. V územních plánech jsou tedy zbořeniště zahrnuta do zastavěného území, avšak jsou zařazena do ploch s rozdílným způsobem využití dle skutečného stavu, většinou krajinná zeleň či trvalé travní porosty. Vzhledem k tomu, že zbořeniště se často vyskytují v přírodovědně a krajinářsky citlivých lokalitách, stanovuje opatření obecné povahy podmínku, že souhlas se vztahuje pouze na záměry v plochách s rozdílným způsobem využití bydlení, rekreace, občanské vybavení, smíšené obytné, dopravní infrastruktury, technické infrastruktury, výroby a skladování a smíšené výrobní, tedy pouze v aktuálně urbanizovaných územích. Výše popsaná zbořeniště tak nepředstavují území, na které se vztahuje souhlas vydaný tímto opatřením obecné povahy.

Ačkoliv vymezení zastavěných území je v čase proměnlivé (je aktualizováno v rámci změn územních plánů), jedná se o vhodný parametr pro územní specifikaci platnosti tohoto opatření obecné povahy, neboť vymezení zastavěného území má exaktně stanovená pravidla v § 116 stavebního zákona a zároveň Agentura se jako dotčený orgán podle § 78 odst. 3 písm. p) zákona závazně vyjadřuje ke všem změnám či novým územním plánům, tudíž i k vymezení zastavěného území. Toto opatření obecné povahy tedy zůstává v platnosti i pro zastavěná území, která byla aktualizována po datu nabytí účinnosti tohoto opatření obecné povahy, neboť prováděné aktualizace jsou předmětem posouzení a stanovisek Agentury.

Umístění staveb domovních čistíren odpadních vod s kapacitou max. pro 12 EO s vypouštěním vod do vod podzemních pro objekty k bydlení/rekreaci, staveb k jímání podzemní vody - studny (kopané studny, vrtané studny) určených pro individuální zásobování objektů k bydlení, které jsou povolovány tímto opatřením obecné povahy, do zastavěných území sídel, která představují aktuálně urbanizovaná území, nemá potenciál ohrožení příznivého stavu předmětů ochrany CHKO, a to ani urbanistické struktury sídlišť, z následujících důvodů. Povolované záměry jsou pouze stavby drobného, většinou doplňkového charakteru ke stavbám hlavním a dále stavby přípojek, které jsou v naprosté většině případů stavbami

podzemními. Povolované stavby mají nízkou zastavěnou plochu a jedná se o stavby podzemní a tím pádem představují omezený vizuální projev. Nemají tak potenciál výrazně zasáhnout do celkového charakteru zástavby ani do obrazu sídel v krajině. Související přípojky sítí, které jsou v naprosté většině případů stavbami podzemními, jsou téměř bez vizuálního projevu. Nezbytné terénní úpravy a výkopové práce spojené s povolanými záměry v zastavěných územích budou mít rovněž omezený rozsah bez dopadu na předměty ochrany CHKO.

Ze souhlasu je rovněž vyjmuto území I. zóny CHKO, kde je podle § 26 odst. 2 písm. a) zákona zakázáno povolovat nebo provádět nové stavby. Dále jsou ze souhlasu vyjmuty lokality Natura 2000, významné krajinné prvky dle § 3 odst. 1 písm. b) zákona, ochranná pásma památných stromů dle § 46 odst. 2 zákona, územní systém ekologické stability dle § 4 odst. 1 zákona a místa výskytu zvláště chráněného druhu rostlin nebo živočichů dle části páté zákona. Zásahy v těchto lokalitách vyžadují individuální posouzení a vydání souhlasu či výjimky dle příslušných ustanovení zákona. Stanovená podmínka souhlasu, že povolované záměry nezasahují do výše uvedených lokalit, znamená, že záměr nesmí mít na lokality negativní vliv, byť by byl umístěn i mimo zmiňované lokality (např. v souvislosti s provozem stavby bude docházet k odtoku odpadních vod do území Natury 2000). Lokalitami Natura 2000 na území CHKO České středohoří jsou evropsky významné lokality, viz Ústřední seznam ochrany přírody ([drusop.nature.cz](http://drusop.nature.cz)). Na území CHKO České středohoří není v době vydání tohoto opatření obecné povahy vyhlášena žádná ptačí oblast. Jelikož jsou záměry zasahující do Natury 2000 ze souhlasu vydaným tímto opatřením obecné povahy vyjmuty, jsou naplněny podmínky pro vydání souhlasu dle § 45g zákona.

Opatření obecné povahy se nevztahuje na zastavěná území obcí ve IV. zóně CHKO, neboť podle § 44 odst. 3 písm. a) zákona se souhlas podle § 44 odst. 1 a 2 nevydává v zastavěném území obce ve IV. zóně chráněné krajinné oblasti. Rovněž se dle § 44 odst. 3 písm. b) zákona nevztahuje na zastavěná území nebo jejich části, pokud byly v tomto území, ploše nebo v jejich částech územním plánem stanoveny prvky regulačního plánu, nebo byl pro ně vydán regulační plán.

### **Ad výrok I. bod 3)**

Ve výroku definované vypouštění přečištěných odpadních vod do vod podzemních za účelem individuální likvidace splaškových odpadních vod z domácností s kapacitou max. do 12 EO jsou tímto opatřením obecné povahy povolovány výhradně v zastavěných územích dle platných územních plánů obcí. Zastavěná území zahrnují výhradně pozemky definované v § 116 stavebního zákona a jsou tak v naprosté většině případů urbanizovanými segmenty krajiny. Výjimkou jsou zaniklé objekty (např. v zaniklých sídlech či bývalé mlýny, hospodářské usedlosti apod.), které jsou v katastru nemovitostí i v současnosti vedeny jako stavební parcela (většinou se způsobem využití zbořeniště). Tyto parcely jsou podle § 116 odst. 3 písm. a) ve spojení s § 12 písm. c) stavebního zákona řazeny do zastavěného území. V územních plánech jsou tedy zbořeniště zahrnuta do zastavěného území, avšak jsou zařazena do ploch s rozdílným způsobem využití dle skutečného stavu, většinou krajinná zeleň či trvalé travní porosty. Vzhledem k tomu, že zbořeniště se často vyskytují v přírodovědně a krajinářsky citlivých lokalitách, stanovuje opatření obecné povahy podmínku, že souhlas se vztahuje pouze na záměry v plochách s rozdílným způsobem využití bydlení, rekreace, občanské vybavení, smíšené obytné, dopravní infrastruktury, technické infrastruktury, výroby a skladování a smíšené výrobní, tedy pouze v aktuálně urbanizovaných územích. Výše popsaná zbořeniště tak nepředstavují území, na které se vztahuje souhlas vydaný tímto opatřením obecné povahy.

Ačkoliv vymezení zastavěných území je v čase proměnlivé (je aktualizováno v rámci změn územních plánů), jedná se o vhodný parametr pro územní specifikaci platnosti tohoto opatření obecné povahy, neboť vymezení zastavěného území má exaktně stanovená pravidla v § 116 stavebního zákona a zároveň Agentura se jako dotčený orgán podle § 78 odst. 3 písm. p) zákona závazně vyjadřuje ke všem změnám či novým územním plánům, tudíž i k vymezení zastavěného území. Toto opatření obecné povahy tedy zůstává v platnosti i pro zastavěná území, která byla aktualizována po datu nabytí účinnosti tohoto opatření obecné povahy, neboť prováděné aktualizace jsou předmětem posouzení a stanovisek Agentury.

Provádění činností ve výroku I. bodu 3), které jsou povolovány tímto opatřením obecné povahy, do zastavěných území sídel, která představují aktuálně urbanizovaná území, nemá potenciál ohrožení příznivého stavu předmětů ochrany CHKO, a to ani urbanistické struktury sídliště.

Ze souhlasu je rovněž vyjmuto území I. zóny CHKO, kde je podle § 26 odst. 2 písm. a) zákona zakázáno povolovat nebo provádět nové stavby, na které jsou ve výroku definované činnosti vázány. Dále jsou ze souhlasu vyjmuty lokality Natura 2000, významné krajinné prvky dle § 3 odst. 1 písm. b) zákona, ochranná pásma památných stromů dle § 46 odst. 2 zákona, územní systém ekologické stability dle § 4 odst. 1 zákona a místa výskytu zvláště chráněného druhu rostlin nebo živočichů dle části páté zákona. Zásahy v těchto lokalitách vyžadují individuální posouzení a vydání souhlasu či výjimky dle příslušných ustanovení zákona. Stanovená podmínka souhlasu, že povolované záměry nezasahují do výše uvedených lokalit, znamená, že záměr nesmí mít na lokality negativní vliv, byť by byl umístěn i mimo zmiňované lokality (např.

v souvislosti s provozem stavby bude docházet k odtoku odpadních vod do území Natury 2000). Lokalitami Natura 2000 na území CHKO České středohoří jsou evropsky významné lokality, viz Ústřední seznam ochrany přírody (drusop.nature.cz). Na území CHKO České středohoří není v době vydání tohoto opatření obecné povahy vyhlášena žádná ptačí oblast. Jelikož jsou záměry zasahující do Natury 2000 ze souhlasu vydaným tímto opatřením obecné povahy vyjmuty, jsou naplněny podmínky pro vydání souhlasu dle § 45g zákona.

Agentura stanovila podmínku doložení souhlasného vyjádření osoby autorizované v oboru hydrogeologie za účelem prokázání, že povolovaná činnost nemá negativní dopad na hydrogeologické poměry lokality.

#### **Ad výrok I. bod 4)**

Ve výroku definované souhlasy dle vodního zákona se změnami a prodlouženími povolení k nakládání s podzemními vodami jsou tímto opatřením obecné povahy povolovány výhradně v zastavěných územích dle platných územních plánů obcí. Zastavěná území zahrnují výhradně pozemky definované v § 116 stavebního zákona a jsou tak v naprosté většině případů urbanizovanými segmenty krajiny. Výjimkou jsou zaniklé objekty (např. v zaniklých sídlech či bývalé mlýny, hospodářské usedlosti apod.), které jsou v katastru nemovitostí i v současnosti vedeny jako stavební parcela (většinou se způsobem využití zbořeniště). Tyto parcely jsou podle § 116 odst. 3 písm. a) ve spojení s § 12 písm. c) stavebního zákona řazeny do zastavěného území. V územních plánech jsou tedy zbořeniště zahrnuta do zastavěného území, avšak jsou zařazena do ploch s rozdílným způsobem využití dle skutečného stavu, většinou krajinná zeleň či trvalé travní porosty. Vzhledem k tomu, že zbořeniště se často vyskytují v přírodovědně a krajinářsky citlivých lokalitách, stanovuje opatření obecné povahy podmínku, že souhlas se vztahuje pouze na záměry v plochách s rozdílným způsobem využití bydlení, rekreace, občanské vybavení, smíšené obytné, dopravní infrastruktury, technické infrastruktury, výroby a skladování a smíšené výrobní, tedy pouze v aktuálně urbanizovaných územích. Výše popsaná zbořeniště tak nepředstavují území, na které se vztahuje souhlas vydaný tímto opatřením obecné povahy.

Ačkoliv vymezení zastavěných území je v čase proměnlivé (je aktualizováno v rámci změn územních plánů), jedná se o vhodný parametr pro územní specifikaci platnosti tohoto opatření obecné povahy, neboť vymezení zastavěného území má exaktně stanovená pravidla v § 116 stavebního zákona a zároveň Agentura se jako dotčený orgán podle § 78 odst. 3 písm. p) zákona závazně vyjadřuje ke všem změnám či novým územním plánům, tudíž i k vymezení zastavěného území. Toto opatření obecné povahy tedy zůstává v platnosti i pro zastavěná území, která byla aktualizována po datu nabytí účinnosti tohoto opatření obecné povahy, neboť prováděné aktualizace jsou předmětem posouzení a stanovisek Agentury.

Provádění činností ve výroku I. bodu 4), které jsou povolovány tímto opatřením obecné povahy, do zastavěných území sídel, která představují aktuálně urbanizovaná území, nemá potenciál ohrožení příznivého stavu předmětů ochrany CHKO, a to ani urbanistické struktury sídlišť.

Ze souhlasu je rovněž vyjmuta území I. zóny CHKO, kde je podle § 26 odst. 2 písm. a) zákona zakázáno povolovat nebo provádět nové stavby, na které jsou ve výroku definované činnosti vázány. Dále jsou ze souhlasu vyjmuty lokality Natura 2000, významné krajinné prvky dle § 3 odst. 1 písm. b) zákona, ochranná pásma památných stromů dle § 46 odst. 2 zákona, územní systém ekologické stability dle § 4 odst. 1 zákona a místa výskytu zvláště chráněného druhu rostlin nebo živočichů dle částí páté zákona. Zásahy v těchto lokalitách vyžadují individuální posouzení a vydání souhlasu či výjimky dle příslušných ustanovení zákona. Stanovená podmínka souhlasu, že povolované záměry nezasahují do výše uvedených lokalit, znamená, že záměr nesmí mít na lokality negativní vliv, byť by byl umístěn i mimo zmiňované lokality (např. v souvislosti s provozem stavby bude docházet k odtoku odpadních vod do území Natury 2000). Lokalitami Natura 2000 na území CHKO České středohoří jsou evropsky významné lokality, viz Ústřední seznam ochrany přírody (drusop.nature.cz). Na území CHKO České středohoří není v době vydání tohoto opatření obecné povahy vyhlášena žádná ptačí oblast. Jelikož jsou záměry zasahující do Natury 2000 ze souhlasu vydaným tímto opatřením obecné povahy vyjmuty, jsou naplněny podmínky pro vydání souhlasu dle § 45g zákona.

Agentura stanovila podmínku zachování nebo snížení velikosti povolovaného množství a zvýšení nebo zachování kvality vypouštěných přečištěných odpadních vod z důvodu nezhoršení stávajícího stavu lokality. Navyšování objemů či zhoršení kvality vypouštěných přečištěných odpadních vod vyžaduje individuální posouzení a případné vydání souhlasu či výjimky dle příslušných ustanovení zákona.

#### **Ad výrok I. body 5), 6) a 7)**

Ve výrocih definované souhlasy dle vodního zákona ke geologickým pracím, jejichž cílem je následné využití průzkumného díla k jímání podzemní vody, souhlasy dle vodního zákona k vrtům pro využívání energetického potenciálu podzemních vod, z nichž se neodebírá nebo nečerpá podzemní voda a dále

povolení k nakládání s podzemními vodami (dle § 8 odst. 1 písm. b) vodního zákona - k jejich odběru za účelem individuálního zásobování domácností pro stávající stavby určené k bydlení a pro nové stavby s funkcí bydlení jsou tímto opatřením obecné povahy povolovány výhradně v zastavěných územích dle platných územních plánů obcí. Zastavěná území zahrnují výhradně pozemky definované v § 116 stavebního zákona a jsou tak v naprosté většině případů urbanizovanými segmenty krajiny. Výjimkou jsou zaniklé objekty (např. v zaniklých sídlech či bývalé mlýny, hospodářské usedlosti apod.), které jsou v katastru nemovitostí i v současnosti vedeny jako stavební parcela (většinou se způsobem využití zbořeniště). Tyto parcely jsou podle § 116 odst. 3 písm. a) ve spojení s § 12 písm. c) stavebního zákona řazeny do zastavěného území. V územních plánech jsou tedy zbořeniště zahrnuta do zastavěného území, avšak jsou zařazena do ploch s rozdílným způsobem využití dle skutečného stavu, většinou krajinná zeleň či trvalé travní porosty. Vzhledem k tomu, že zbořeniště se často vyskytují v přírodovědně a krajinářsky citlivých lokalitách, stanovuje opatření obecné povahy podmínku, že souhlas se vztahuje pouze na záměry v plochách s rozdílným způsobem využití bydlení, rekreace, občanské vybavení, smíšené obytné, dopravní infrastruktury, technické infrastruktury, výroby a skladování a smíšené výrobní, tedy pouze v aktuálně urbanizovaných územích. Výše popsaná zbořeniště tak nepředstavují území, na které se vztahuje souhlas vydaný tímto opatřením obecné povahy.

Ačkoliv vymezení zastavěných území je v čase proměnlivé (je aktualizováno v rámci změn územních plánů), jedná se o vhodný parametr pro územní specifikaci platnosti tohoto opatření obecné povahy, neboť vymezení zastavěného území má exaktně stanovená pravidla v § 116 stavebního zákona a zároveň Agentura se jako dotčený orgán podle § 78 odst. 3 písm. p) zákona závazně vyjadřuje ke všem změnám či novým územním plánům, tudíž i k vymezení zastavěného území. Toto opatření obecné povahy tedy zůstává v platnosti i pro zastavěná území, která byla aktualizována po datu nabytí účinnosti tohoto opatření obecné povahy, neboť prováděné aktualizace jsou předmětem posouzení a stanovisek Agentury.

Umístění záměrů a provádění činností ve výroku I. bodu 5), 6) a 7), které jsou povolovány tímto opatřením obecné povahy, do zastavěných území sídel, která představují aktuálně urbanizovaná území, nemá potenciál ohrožení příznivého stavu předmětů ochrany CHKO, zejména vodních složek volné krajiny.

Ze souhlasu je rovněž vyjmuto území I. zóny CHKO, kde je podle § 26 odst. 2 písm. a) zákona zakázáno povolovat nebo provádět nové stavby, na které jsou ve výroku definované činnosti vázány. Dále jsou ze souhlasu vyjmuty lokality Natura 2000, významné krajinné prvky dle § 3 odst. 1 písm. b) zákona, ochranná pásma památných stromů dle § 46 odst. 2 zákona, územní systém ekologické stability dle § 4 odst. 1 zákona a místa výskytu zvláště chráněného druhu rostlin nebo živočichů dle části páté zákona. Zásahy v těchto lokalitách vyžadují individuální posouzení a vydání souhlasu či výjimky dle příslušných ustanovení zákona. Stanovená podmínka souhlasu, že povolované záměry nezasahují do výše uvedených lokalit, znamená, že záměr nesmí mít na lokality negativní vliv, byť by byl umístěn i mimo zmiňované lokality (např. v souvislosti s provozem stavby bude docházet k odtoku odpadních vod do území Natury 2000). Lokality Natura 2000 na území CHKO České středohoří jsou evropsky významné lokality, viz Ústřední seznam ochrany přírody ([drusop.nature.cz](http://drusop.nature.cz)). Na území CHKO České středohoří není v době vydání tohoto opatření obecné povahy vyhlášena žádná ptačí oblast. Jelikož jsou záměry zasahující do Natury 2000 ze souhlasu vydaným tímto opatřením obecné povahy vyjmuty, jsou naplněny podmínky pro vydání souhlasu dle § 45g zákona.

#### **Ad výrok I. bod 8)**

Tímto opatřením obecné povahy je vydáván souhlas výhradně ke kolaudaci staveb vymezených ve výroku I. bodech 1) a 2) tohoto opatření obecné povahy, ke kterým Agentura vydala souhlas dle § 44 odst. 1 zákona, ať již tímto opatřením obecné povahy nebo individuálním souhlasem před jeho platností, a zároveň není-li kolaudace podmíněna povolením změny záměru před dokončením dle § 224 stavebního zákona. Dále se souhlas vydává ke kolaudaci staveb vymezených ve výroku 1) a 2), ke kterým bylo vydáno závazné stanovisko dle § 44 odst. 1 zákona, vydané dle znění zákona účinného k 31. 12. 2023 (ve spojení s § 334a stavebního zákona aplikovatelné pro nevyhrazené stavby do 30. 6. 2024), a zároveň není-li kolaudace podmíněna povolením změny záměru před dokončením dle § 224 stavebního zákona. Jedná se tedy o stavební záměry, které jsou zcela v souladu s posláním CHKO a nemají potenciál ohrozit zachování příznivého stavu předmětů ochrany. Za předpokladu realizace stavby beze změny se z hlediska procesní ekonomie při objemu stavební agendy na území CHKO České středohoří jeví jako zcela neefektivní vydávat pro každé kolaudační řízení souhlas dle § 44 odst. 1 zákona. Z toho důvodu bylo přistoupeno k vydání souhlasu formou opatření obecné povahy.

## **Odůvodnění časové působnosti opatření obecné povahy**

Za účelem vyhodnocení vlivů povolené činnosti na stav předmětů ochrany daného ZCHÚ a s ohledem na princip předběžné opatrnosti je toto opatření obecné povahy časově omezeno do 31. 12. 2026. Na žádosti žadatelů podaných k příslušným správním úřadům do tohoto data tak bude souhlas aplikovatelný.

**Na základě výše uvedeného Agentura dospěla k závěru, že k posouzenému okruhu záměrů a činností ve vymezeném území tímto opatřením obecné povahy lze udělit souhlas, neboť jejich realizací nebude ohroženo zachování příznivého stavu předmětu ochrany předmětného zvláště chráněného území.**

Tímto opatřením obecné povahy není dotčena povinnost opatřit si pro realizaci předmětných záměrů i další povolení a výjimky, pokud je zákon požaduje, např. výjimku ze zákazů dle § 56 zákona v případě zjištění výskytu zvláště chráněného druhu živočicha či rostlin. Agenturu lze dle § 139 správního řádu ve spojení s § 90 odst. 23 zákona požádat o předběžnou informaci k plánovanému záměru či činnosti, jejímž obsahem bude sdělení, jaké správní akty jsou dle zákona nutné pro realizaci záměru či činnosti resp. zda je záměr či činnost z hlediska zákona povolena souhlasem vydaným dle tohoto opatření obecní povahy nebo zda je nutné s ohledem na další dotčené zájmy požádat o některé z dalších aktů dle zákona. Pokud toto opatření obecné povahy nestanoví souhlas pro určitý typ záměru nebo nakládání s vodami či hydrogeologický průzkum vzhledem k jeho umístění, parametrům, či pro jiný než tímto opatřením obecné povahy stanovený účel využití, nebo pro stanovený limit, který je překročen, je třeba takový záměr na základě individuální žádosti posoudit samostatně, v řízení vedeném příslušným orgánem ochrany přírody

Návrh opatření obecné povahy byl dle § 172 odst. 1 správního řádu projednán se všemi dotčenými obcemi na území CHKO České středohoří jako dotčenými obcemi ve smyslu § 71 odst. 4 zákona a se všemi územně příslušnými orgány státní správy (vodoprávní a stavební úřady), jako dotčenými orgány státní správy ve smyslu § 136 správního řádu. Projednání proběhlo distanční formou doručením návrhu (obcím a všem dotčeným orgánem doručeno nejpozději dne 2. 9. 2024) s výzvou k vyjádření k návrhu ve lhůtě 15 dnů.

Návrh opatření obecné povahy spolu s výzvou dotčeným osobám, aby k návrhu opatření do 30 dnů ode dne jeho zveřejnění na úřední desce Agentury, podaly připomínky nebo námítky, byl následně zveřejněn na úřední desce Agentury (18. 10. 2024) a dále rovněž na úředních deskách dotčených obecních úřadů.

Ve stanovené lhůtě 30 dnů ode dne zveřejnění Návrhu opatření obecné povahy spolu s výzvou dotčeným osobám na úřední desce Agentury nebyly dotčenými osobami uplatněny žádné připomínky či námítky ve smyslu § 172 odst. 4 a 5 správního řádu.

Toto opatření obecné povahy se v souladu s § 25 správního řádu oznamuje podle § 173 odst. 1 správního řádu veřejnou vyhláškou – zveřejněním na úřední desce Agentury a způsobem umožňujícím dálkový přístup (elektronická úřední deska). Datum zveřejnění/vyvěšení je uvedeno níže.

## **POUČENÍ**

Opatření obecné povahy podle § 173 odst. 1 správního řádu nabývá účinnosti patnáctým dnem po vyvěšení veřejné vyhlášky na úřední desce Agentury. Proti opatření obecné povahy nelze podat opravný prostředek (§ 173 odst. 2 správního řádu).

Otisk úředního razítka

Ing. Bc. František Budský, MPA, v. r.  
Ředitel RP SCHKO České středohoří

Agentura tímto **žádá** v souladu s ust. § 173 odst. 1 správního řádu obecní úřady obcí, jejichž správních obvodů se opatření obecné povahy týká, o jeho vyvěšení po dobu 15 dnů na svých úředních deskách.

Na úřední desce Agentury a způsobem umožňujícím dálkový přístup (elektronické úřední desce):

vyvěšeno dne:

sejmuto dne: