



**Výstavba větrné elektrárny**

# **Mšené-lázně**

**Kraj Ústecký**

## **Posudek**

**o vlivech záměru na životní prostředí  
dle zák. 100/2001 Sb. v platném znění**

**Posudek o vlivech záměru**  
**Výstavba větrné elektrárny**  
**Mšené-lázně**  
**na životní prostředí**

podle zákona č. 100/2001 Sb., v platném znění  
(zákon o posuzování vlivů na životní prostředí)

**Zpracovatel:**

RNDr. Petr Obst, držitel autorizace k hodnocení vlivů staveb, činností a technologií na životní prostředí podle zák. č. 100/2001 Sb. (č. autorizace MŽP ČR 17832/2781/OPVŽP/01)

**29. 2. 2008**

.....

## ÚDAJE O ZPRACOVATELI POSUDKU:

### RNDr. Petr Obst:

- držitel autorizace ke zpracování dokumentací a posudků o hodnocení vlivů staveb, činností, technologií a koncepcí na životní prostředí (E.I.A.) podle zák. 100/2001 Sb.  
(osvědčení MŽP a MZd ČR č.j. 17832/2781/OPVŽP/01 z 24. 10. 2001, osvědčení MŽP ČR č.j. 4532/OPVŽP/02 z 18. 9. 2002 a rozhodnutí o prodloužení autorizace č.j. 41659/ENV/06 z 21. 6. 2006)
- autorizovaný projektant územních systémů ekologické stability  
(osvědčení České komory architektů, poř. č. 02 873 z 20. 6. 2000)
- držitel osvědčení o odborné způsobilosti projektovat, provádět a vyhodnocovat geologické práce v oborech ložisková geologie, geochemie, environmentální geologie a sanace  
(rozhodnutí MŽP ČR. poř. č. 1437/2001 z 21. 6. 2001)
- soudní znalec v oborech
  - ochrana přírody, specializace ekologie a ochrana životního prostředí
  - těžba, specializace geologie a těžba nerostných surovin(jmenovací dekret Krajského soudu Hradec Králové, poř. č. 2868 z 27. 4. 2000)

## SPOLUPRACUJÍCÍ OSOBY:

### Ing. Zlata Obstová

- držitelka certifikace European Computer Driving Licence – komplet 7 modulů  
(certifikát České společnosti pro kybernetiku a informatiku, č. 0302CZ088000040 z 16. 2. 2003)
- držitelka absolventského osvědčení semináře Moderní metody analýzy a řízení jakosti  
(osvědčení Západomoravské univerzity Třebíč z 6. 12. 2004)

## OBSAH:

<b>I.</b>	<b>ZÁKLADNÍ ÚDAJE</b>	1
	<b>I.1</b> Název záměru	1
	<b>I.2</b> Rozsah a kapacita záměru	1
	<b>I.3</b> Umístění záměru	1
	<b>I.4</b> Obchodní firma oznamovatele	1
	<b>I.5</b> IČO oznamovatele	1
	<b>I.6</b> Sídlo oznamovatele	1
<b>II.</b>	<b>POSOUZENÍ DOKUMENTACE</b>	2
	<b>II.1</b> Úplnost dokumentace	2
	<b>II.2</b> Správnost údajů uvedených v dokumentaci včetně použitých metod hodnocení	3
	II.2.1 Část A: Údaje o oznamovateli	3
	II.2.2 Část B.I: Základní údaje	3
	II.2.3 Část B.II: Údaje o vstupech	3
	II.2.4 Část B.III: Údaje o výstupech	4
	II.2.5 Část C.I: Výčet nejzávažnějších environmentálních charakteristik dotčeného území	4
	II.2.6 Část C.II: Charakteristika současného stavu životního prostředí v dotčeném území	5
	II.2.7 Část C.III: Celkové zhodnocení kvality životního prostředí v dotčeném území z hlediska jeho únosného zatížení	5
	II.2.8 Část D.I: Charakteristika předpokládaných vlivů záměru na veřejné zdraví a životní prostředí a hodnocení jejich velikosti a významnosti	5
	II.2.9 Část D.II: Komplexní charakteristika vlivů záměru na životní prostředí z hlediska jejich velikosti a významnosti a možnosti přeshraničních vlivů	6
	II.2.10 Část D.III: Charakteristika environmentálních rizik při možných haváriích a nestandardních stavech	7
	II.2.11 Část D.IV: Charakteristika opatření k prevenci, vyloučení, snížení, popřípadě kompenzaci nepříznivých vlivů na životní prostředí	7
	II.2.12 Část D.V: Charakteristika použitých metod prognózování a výchozích předpokladů při hodnocení vlivů	7
	II.2.13 Část D.VI: Charakteristika nedostatků ve znalostech a neurčitostí, které se vyskytly při zpracování dokumentace	7
	II.2.14 Část E – Porovnání variant řešení záměru	7
	II.2.15 Část F – Závěr	8
	II.2.16 Část G – Všeobecně srozumitelné shrnutí netechnického charakteru	8
	II.2.17 Část H – Textové a grafické přílohy	8
	II.2.18 Samostatné přílohy 1–5 (podkladové studie)	8
	II.2.19 Celkové hodnocení dokumentace z hlediska správnosti údajů a použitých metod	8
	<b>II.3</b> Pořadí variant z hlediska vlivů na životní prostředí	9
	<b>II.4</b> Hodnocení významných vlivů záměru na životní prostředí přesahujících státní hranice	9
<b>III.</b>	<b>POSOUZENÍ TECHNICKÉHO ŘEŠENÍ ZÁMĚRU S OHLEDEM NA DOSAŽENÝ STUPEŇ POZNÁNÍ POKUD JDE O ZNEČIŠŤOVÁNÍ ŽIVOTNÍHO PROSTŘEDÍ</b>	9
<b>IV.</b>	<b>POSOUZENÍ NAVRŽENÝCH OPATŘENÍ K PREVENCII, VYLOUČENÍ, SNÍŽENÍ, POPŘÍPADĚ KOMPENZACI NEPŘÍZNIVÝCH VLVIVŮ NA ŽIVOTNÍ PROSTŘEDÍ</b>	9
<b>V.</b>	<b>VYPOŘÁDÁNÍ VŠECH OBDRŽENÝCH VYJÁDRĚNÍ K DOKUMENTACI</b>	10
	<b>V.1</b> Přehled obdržených vyjádření	10
	<b>V.2</b> Česká inspekce životního prostředí	10
	<b>V.3</b> Krajská hygienická stanice Středočeského kraje	10
	<b>V.4</b> Městský úřad Slaný, odbor životního prostředí	11
	<b>V.5</b> Vlastimil Dlouhý, Ředhošť	11
	<b>V.6</b> Blanka Petřová, Ředhošť	12
	<b>V.7</b> Jan a Naděžda Novákoví, Roudnice n. L.	13
	<b>V.8</b> Petiční výbor obyvatel obce Mšené-lázně, části Ředhošť a Loucká	13
	<b>V.9</b> Středočeský kraj	14
	<b>V.10</b> Městský úřad Roudnice nad Labem	14
	<b>V.11</b> Krajská hygienická stanice Ústeckého kraje	14
	<b>V.12</b> Ústecký kraj	14
<b>VI.</b>	<b>CELKOVÉ POSOUZENÍ AKCEPTOVATELNOSTI ZÁMĚRU Z HLEDISKA VLVIVŮ NA ŽIVOTNÍ PROSTŘEDÍ</b>	15
<b>VII.</b>	<b>NÁVRH STANOVISKA (v členění podle příl. 6 k zákonu č. 100/2001 Sb.)</b>	16
	<b>POUŽITÉ PODKLADY A LITERATURA</b>	29
	<b>PŘÍLOHY</b>	

## ZKRATKY POUŽITÉ V TEXTU

AOPK	Agentura ochrany přírody a krajiny
č.j.	číslo jednací
ČIŽP	Česká inspekce životního prostředí
ČR	Česká republika
ČSN	česká státní norma
DIČ	daňové identifikační číslo
DIN	Deutsches Institut für Normung (německá standardizační organizace)
E.I.A., EIA	Environmental Impact Assessment (posuzování vlivů na životní prostředí)
CHKO	chráněná krajinná oblast
IČ	identifikační číslo
k.ú.	katastrální území
KHS	krajská hygienická stanice
KrÚ	krajský úřad
MěÚ	městský úřad
MZd	ministerstvo zdravotnictví
MŽP	ministerstvo životního prostředí
NPÚ	Národní památkový ústav
NRaR	nadregionální a regionální
NRBK	nadregionální biokoridor
NUTS	Nomenclature Unit of Territorial Statistic (územně statistická jednotka)
OOP	orgán ochrany přírody
PHM	pohonné hmoty (a maziva)
PP	přírodní památka
SAC	Special Areas of Conservation (zvláštní oblasti ochrany Natura 2000)
SLPZ	světelné letecké překážkové značení
SPA	Special Protection Areas (oblasti zvláštní ochrany Natura 2000)
ÚP	územní pracoviště
ÚPD	územně plánovací dokumentace
ÚSES	územní systém ekologické stability
ÚTJ	územně technická jednotka
ÚTP	územně technický podklad
VE	větrná elektrárna
VKP	významný krajinný prvek
VN	vysoké napětí
VTE	větrná elektrárna
ZCHÚ	zvláště chráněné území
ZPF	zemědělský půdní fond
ZÚJ	základní územní jednotka

## I. ZÁKLADNÍ ÚDAJE

### I.1. NÁZEV ZÁMĚRU

Posuzovaný záměr je uváděn pod názvem *Výstavba větrné elektrárny Mšené-lázně*.

### I.2. ROZSAH A KAPACITA ZÁMĚRU

Předmětem posuzování je výstavba 5 větrných elektráren Vestas V 90 o celkovém instalovaném výkonu 10 MW (5 x 2 MW) a navazující infrastruktury (úprava a stavba obslužných komunikací, pokládka kabelové trasy) na území mezi obcemi Mšené-lázně, Ředhošť a Šlapanice v okrese Litoměřice.

Vestas V 90 je větrná elektrárna s třílistým rotorem o průměru 90 m a s volitelnou výškou tubusu (v daném případě 105 m). Z hlediska nutnosti posuzování vlivů na životní prostředí tedy splňuje projektovaný záměr kritéria podle § 4, odst. 1, písm. c zákona č. 100/2001 Sb., v platném znění, tzn. je uveden v příloze č. 1 citovaného zákona, v kategorii II, bod 3.2, a v závěru zjišťovacího řízení podle § 7 bylo příslušným úřadem (Odbor životního prostředí a zemědělství Krajského úřadu Ústeckého kraje) stanoveno, že bude předmětem posuzování podle uvedeného zákona.

### I.3. UMÍSTĚNÍ ZÁMĚRU

Posuzovaný záměr je situován v místní trati K houdecké cestě, na mírném sev. svahu plochého návrší Na Bělkách, jižně od osady Loucká, cca 2,7 km jz. od obce Mšené-lázně, těsně u hranice Ústeckého a Středočeského kraje (viz příl. 1 tohoto posudku). Administrativní začlenění stavby:

<i>Admin. jednotka</i>	<i>název</i>	<i>č. (ident. kód)</i>
<i>NUTS 2 – oblast</i>	Severozápad	CZ04
<i>NUTS 3 – kraj</i>	Ústecký	CZ042
<i>NUTS 4 – okres</i>	Litoměřice	CZ0423
<i>NUTS 5 – obec (ZÚJ)</i>	Mšené-lázně	565 318
<i>katastrální území (ÚTJ)</i>	Ředhošť	744 905

### I.4.–I.6. ÚDAJE O OZNAMOVATELI

<b>I.4.</b>	<i>Obchodní název:</i>	<b>Zelená energie, s.r.o.</b>
<b>I.5.</b>	<i>IČO:</i>	25499530
<b>I.6.</b>	<i>Sídlo:</i>	Sokolovská 124/5, 360 05 Karlovy Vary
	<i>Oprávněný zástupce:</i>	Silvio Siber, jednatel společnosti
	<i>Oprávněný zástupce ve věcech technických:</i>	Mgr. Kateřina Dietrich
	<i>telefon:</i>	608908479
	<i>e-mail:</i>	katerina.dietrich@gms.de

## II. POSOUZENÍ DOKUMENTACE

### II.1. ÚPLNOST DOKUMENTACE

Posuzovaná dokumentace záměru sestává z 6 svazků, jejichž obsah a rozsah přehledně podává následující tabulka:

Svazek č.	obsah	počet stran		autor, organizace
		text	příl.	
1	Hodnocení vlivů na krajinný ráz	42	10	SKLENIČKA P., Lareco Praha
2	Stroboskopický efekt	1	21	PROCHÁZKA J., Ekoaudit, s.r.o., Brno
3	Hluková studie	12	3	SMETANA R. ET AL., Ekomod Liberec
4	Základní inventarizační přírod. průzkum	11	1	ONDRÁČEK Č., TEJROVSKÝ V.
5	Posouzení vlivu hluku na veřejné zdraví	17	1	POTUŽNÍKOVÁ D.
6	Dokumentace (základní text)	89	29	MOTL L., EES, s.r.o., Litvínov
<b>Celkem</b>		<b>172</b>	<b>65</b>	

Místy se dokumentace odvolává i na údaje v původním oznámení záměru a v jeho podkladových materiálech, tedy pro informaci:

Svazek č.	obsah	počet stran		autor, organizace
		text	příl.	
1	Hodnocení vlivů na krajinný ráz	42	16	SKLENIČKA P., Lareco Praha
2	Stroboskopický efekt	1	14	PROCHÁZKA J., Ekoaudit, s.r.o., Brno
3	Hluková studie	11	1	SMETANA R. ET AL., Ekomod Liberec
4	Základní inventarizační přírod. průzkum	10	0	ONDRÁČEK Č., TEJROVSKÝ V.
5	Oznámení záměru (základní text)	88	26	MOTL L., EES, s.r.o., Litvínov
<b>Celkem</b>		<b>152</b>	<b>57</b>	

Vlastní text dokumentace je zpracován v členění podle přílohy č. 4 zákona 100/2001 Sb. Podkladové studie a posudky tématicky postihují celý okruh problémů, obvykle hodnocený u záměrů podobné kategorie. Rozsahy a formální úpravy podkladových materiálů jsou dány především zvolenými metodickými postupy a významností konkrétní řešené problematiky.

Jak text dokumentace, tak jednotlivé studie a posudky jsou zpracovány buď osobami s odpovídající autorizací nebo odborně způsobilými zaměstnanci organizací s příslušným zaměřením činnosti.

Lze tedy konstatovat, že **po kvantitativní a formální stránce posuzovaná dokumentace odpovídá požadavkům zákona 100/2001 Sb.** (kvalitativní hodnocení dokumentace je obsahem dalšího textu, především bezprostředně následující kapitoly II.2).

## II.2. SPRÁVNOST ÚDAJŮ UVEDENÝCH V DOKUMENTACI VČETNĚ POUŽITÝCH METOD HODNOCENÍ

### II.2.1. Část A: Údaje o oznamovateli

V této kapitole je chybně uvedeno DIČ oznamovatele, není to ale povinný údaj této kapitoly. Ostatní údaje odpovídají skutečnosti.

### II.2.2. Část B.I: Základní údaje

Kapitola obsahuje identifikační údaje záměru (název, kapacita, lokalizace, administrativní příslušnost), základní charakteristiku záměru (vč. možné kumulace s jinými záměry), zdůvodnění jeho potřeby (vč. přehledu zvažovaných variant a hlavní důvody pro jejich výběr, resp. odmítnutí), popis technického a technologického řešení záměru (posuzované varianty), předpokládaný harmonogram prací, výčet dotčených územně samosprávných celků a výčet navazujících rozhodnutí a správních úřadů.

Správnost údajů, uvedených v této části dokumentace byla ověřena především pomocí informačních materiálů a technických specifikací výrobce instalované technologie (Vestas Wind Systems A/S, Randers, Dánsko) a dále především na internetových stránkách České informační agentury životního prostředí (WWW.CENIA.CZ) a Ministerstva životního prostředí (WWW.ENV.CZ).

Zjištěné nedostatky jsou spíše formální a spadají do kategorie překlepů a nepřesných odkazů, např. str. 9 – odkaz na fotodokumentaci na str. 91 (správně má být 93), str. 15 – odkaz na mapu původně uvažovaného parku o 19 VE na str. 78 (mapa je na str. 79). U některých použitých zkratk chybí jejich vysvětlení jak přímo v textu dokumentace, tak v přehledu zkratk na straně 113 (např. str. 14 – zkratky SPA, SAC). Obdobné nedostatky se místy opakují i v dalších částech dokumentace, v následujícím textu posudku už ale nebudou podrobněji rozebírány, vzhledem k jejich prakticky nulovému vlivu na celkovou kvalitu závěrů procesu EIA.

V kap. B.I.9 (*Výčet navazujících rozhodnutí...*) by bylo účelné doplnit, které konkrétní správní úřady budou v daném případě příslušná rozhodnutí vydávat, zvláště s přihlédnutím k pozici posuzované stavby na samé hranici Středočeského a Ústeckého kraje a přesahu některých relevantních vlivů přes tuto hranici (krajinný ráz apod.).

Relativně nejzávažnějším zjištěným problémem je použití dvou různých názvů téhož záměru – *Výstavba větrné elektrárny „Mšené-lázně“* v kap. B.I.1 a *Farma větrných elektráren Mšené-lázně* na titulním listu dokumentace. Doporučujeme název záměru pro další etapy projektové přípravy sjednotit – jednak aby nemohl být zaměňován s případnými dalšími obdobnými projekty v zájmovém území, jednak aby eventuálně nebyla z formálních důvodů zpochybnována platnost schválených dokumentů ve věci posuzované stavby.

Výše uvedené formální chyby ale nemají vliv na správnost uvedených údajů a obsah kap. B.I lze tedy jako celek označit za úplný a odpovídající skutečnosti.

### II.2.3. Část B.II: Údaje o vstupech

Obsahem kapitoly jsou charakteristiky materiálových a dalších vstupů projektovaného záměru – půda (především ZPF), voda, elektrická energie, větrný potenciál, stavební materiály, nároky na dopravní infrastrukturu, vyvolané změny v zasíťování území. Vzhledem k charakteru posuzované stavby je stěžejní subkapitolou této části dokumentace kap. B.II.1, v níž jsou vyčísleny velikosti záboru půdy jak dočasného, tak trvalého.

Správnost údajů v této části dokumentace byla ověřena pomocí obecně dostupných datových zdrojů (např. WWW.CENIA.CZ nebo katastr nemovitostí – NAHLIZENIDOKN.CUZK.CZ), porovnáním s odpovídajícími hodnotami podobných záměrů nebo vlastním propočtem příslušných hodnot, případně jejich proměřením v grafické dokumentaci záměru. Zjištěné nedostatky:

- (1) Kap. B.II.1 (*Půda*), str. 20 – o vynětí stavbou trvale zabrané půdy ze ZPF investor nejedná s pozemkovým fondem, jak je chybně uvedeno, ale s příslušným orgánem ochrany ZPF. Pokud je



vydán předběžný souhlas s vynětím, případně pokud má investor k dispozici další souhlasná stanoviska, jak je zmíněno v textu, bylo by účelné tyto souhlasy a stanoviska doložit kopiemi dokumentů v přílohové části dokumentace.

- (2) Kap. B.II.1 (*Půda*), str. 21 – není vyčíslen celkový zábor ZPF, resp. je uveden ve formě nedokončeného výpočtu, z něhož je tento údaj nutno dopočítat, tj. při předpokládané šířce komunikací 4 m (minimální nutná šířka pro dostupnost lokality těžkou montážní technikou) bude celková hodnota záboru

$$1\ 010 \text{ (paty věží)} + 1\ 040 \times 4 \text{ (komunikace)} = 5\ 170 \text{ m}^2$$

- (3) Kap. B.II.2 (*Voda*) a B.II.3 (*Ostatní surovinové a energetické zdroje*), str. 21 – není uveden zdroj vody a elektrické energie v době stavby. Vzhledem k technologii výstavby – převážně suchá montáž (základový beton je připravován mimo vlastní stavební lokalitu) s možností využití neelektrických variant strojů a nářadí (dieselagregáty, nástroje na stlačený vzduch) – není toto opomenutí ze sledovaného hlediska podstatné.

Z pohledu posuzovatele lze tedy zjištěné nedostatky označit za nepřesnosti a opomenutí neovlivňující celkový výsledek hodnocení vlivů záměru na životní prostředí (1,3), případně lze požadovaný parametr stanovit kombinací údajů v dokumentaci obsažených (2). Kapitulu B.II je tedy možno považovat za kompletní a odpovídající skutečnosti.

#### II.2.4. Část B.III: Údaje o výstupech

Kapitola obsahuje informace o výstupech posuzovaného záměru v obsahovém členění podle příl. č. 4 zák. 100/2001 Sb. (ovzduší, odpadní vody, odpady, hluk, vibrace, záření, zápach, stroboskopický efekt, významné terénní úpravy). Uváděné údaje byly konfrontovány se zdrojovými studiemi dokumentace (hluková studie, posouzení vlivu hluku na veřejné zdraví, hodnocení vlivu stroboefektu) a s dalšími relevantními podklady (zákon o odpadech apod.).

Z hlediska posuzovatele lze kapitolu B.III považovat za věcně správnou a úplnou, s jedinou, spíše formální připomínkou – subkapitola *Hodnocení VTE dle jednotlivých metodik a použití podkladových materiálů* je v kap. B.III.5. (*Doplňující údaje*) zařazena nad rámec dokumentace a obsahově duplikuje podstatnou část kapitoly D.V *Charakteristika použitých metod prognózování...* a částečně i kap. D.VI *Charakteristika nedostatků ve znalostech...*

#### II.2.5. Část C.I: Výčet nejzávažnějších environmentálních charakteristik dotčeného území

Správnost údajů uvedených v této části dokumentace, především informací o chráněných zájmech a objektech kulturně-historického významu, byla ověřena s pomocí odborných publikací k daným tématům, případně dalších materiálů z archívů posuzovatele (např. CULEK ET AL. 1996; MACKOVČIN P., SEDLÁČEK M. ET AL. 2000, LOŽEK ET AL. 2005, aj.) a s využitím internetových stránek patřičně zaměřených organizací (např. AOPK ČR, MŽP ČR, NPÚ atd.). Zjištěné nedostatky:

- (1) Jižní část lokality není součástí nadregionálního biokoridoru ÚSES, jak je uvedeno v subkapitole *Územní systém ekologické stability*, ale ochranného pásma NRBK, tzn. zóny, v níž se součástí nadregionálního biokoridoru stávají pouze ekologicky významnější prvky a území (definované např. v ÚTP NRaR ÚSES – BÍNOVÁ ET AL. 1996). Posuzovaný záměr ale není s žádným obdobným prvkem nebo územím v kolizi; dalších etap projektové přípravy větrné farmy by naopak bylo možno využít k upřesnění zde velmi rámcově a již před značným časem navrženého a kompletně nefunkčního lokálního ÚSES (KRAUSE 1994 in PONČA ET AL. 2004)
- (2) V subkapitole *Maloplošná ZCHÚ* byla ve výčtu opomenuta PP Hradiště, vzdálená 7,5 km (tedy lokalitě nejbližší). Zmíněna a hodnocena je ale v podkladové studii krajinného rázu.
- (3) V subkapitole *Natura 2000* jsou vyjmenované dvě podle autora nejbližší vyhlášené ptačí oblasti (Českolipsko-dokeské pískovce a mokřady, Labské pískovce) vzdálené 43–45 km od předmětné lokality. Blíže jsou ale situovány ptačí oblasti Křivoklátsko a Východní Krušné hory, v obou případech nicméně ve vzdálenostech řádově srovnatelných s oběma ptačími oblastmi v dokumentaci uvedenými (cca 30 a 41 km).

- (4) V subkapitole *Významné krajinné prvky* jsou nepřesně uvedeny místní názvy vodotečí; správně má být Mšenský potok a Vranský potok, přičemž se jedná o VKP ze zákona, nikoli o VKP registrované.
- (5) Subkapitola *Území zatěžovaná nad míru únosného zatížení* obsahuje chybný odkaz na mapu 7, která podává přehled poddolovaných území, nikoli sesuvů, o nichž se píše v textu.

Uvedené nepřesnosti ovšem nijak neovlivňují výsledek hodnocení vlivů daného záměru na životní prostředí a kap. C.I tak celkově plní svůj účel v rámci dokumentace.

#### **II.2.6. Část C.II: Charakteristika současného stavu životního prostředí v dotčeném území**

Vzhledem k tématickému zaměření kapitoly C.II byly pro kontrolu správnosti zde uvedených údajů využity podklady prakticky totožné s kap. C.I, doplněné o výsledky podkladových přírodovědných průzkumů lokality. V celé kap. C.II se objevují četné překlepy, text je nicméně obsahově správný a úplný, pouze subkapitola *Ovzduší* je vzhledem k charakteru řešeného záměru neúměrně rozsáhlá.

#### **II.2.7. Část C.III: Celkové zhodnocení kvality životního prostředí v dotčeném území z hlediska jeho únosného zatížení**

Shrnující kapitola C.III je zpracována odpovídajícím způsobem, v přehledu charakteristik území se pouze v souvislosti s ÚSES opakuje terminologická nepřesnost, zmíněná již v kap. II.2.5 posudku pod bodem (1), a odstavec (resp. seznam) *Hlavní charakteristika posuzovaného záměru* lze v kap. C.III považovat za nadbytečný, náležející spíše do hodnotící části D.

#### **II.2.8. Část D.I: Charakteristika předpokládaných vlivů záměru na veřejné zdraví a životní prostředí a hodnocení jejich velikosti a významnosti**

Stěžejní část celé dokumentace je členěna do 10 kapitol podle hodnocených složek životního prostředí a aspektů veřejného zdraví – vlivy na obyvatelstvo, na ovzduší a klima, na hlukovou situaci (vč. vlivu hluku na veřejné zdraví), vliv stroboefektu, vlivy na vody (povrchové i podzemní), na půdu, na horninové a přírodní zdroje, na faunu, flóru a ekosystémy, na krajinu a na hmotný majetek a kulturní památky. Rozsah jednotlivých subkapitol odráží relativní důležitost posuzovaného dílčího tématu vzhledem k charakteru záměru. Patrný je zvýšený důraz na aspekty, které se již od počátku zjišťovacího řízení ukazovaly jako potencionálně problémové, přičemž zejména tyto tématické okruhy jsou podloženy specializovanými studii a posudky (příl.1–5 dokumentace). Především v části D.I se nepříznivě projevují dva formální problémy více či méně ovlivňující celý text dokumentace:

- (1) V textu dokumentace a v podkladových studiích není sjednoceno číslování věží hodnocené větrné farmy, např. věž č. 1 v mapových podkladech vlastního textu dokumentace (mapa 2 nebo mapa 13 dokumentace) je v hodnocení krajinného rázu a v hlukové studii označena jako č. 3 a v hodnocení stroboefektu jako č. 5. Tato nejednotnost je důsledkem nekoordinovaného externího zadávání podkladových studií během značně dlouhého období přípravy záměru (kdy se měnilo číslování elektráren vzhledem ke změnám jejich uvažovaného počtu) a zpracovatelé dokumentace ji řeší přímým odkazováním z jednotlivých kapitol dokumentace na jednotlivé podkladové studie.
- (2) Závěrečná věta předchozího odstavce již částečně souvisí s dalším problémem: Text dokumentace by mimo jiné měl stručnou a přehlednou formou shrnovat výsledky a závěry podkladových studií a posudků. Namísto toho jsou některé části kap. D.I kompilací zkopírovaných pasáží z uvedených podkladů, často vytržených z původních souvislostí a postrádajících tak celkový kontext, pro jehož postižení je nutno se vrátit k původním textům podkladových materiálů (markantní je uvedený problém např. v kap. D.I.8 *Vlivy na faunu, flóru a ekosystémy*).

K jednotlivým dílčím kapitolám části D.I (vč. příslušných podkladových studií a posudků):

Kap. D.I.1 (*Vlivy na obyvatelstvo...*) – z hlediska posuzovatele bez připomínek.

Kap. D.I.2 (*Vlivy na ovzduší a klima*) – z hlediska posuzovatele bez připomínek.

Kap. D.I.3 (*Vlivy na hlukovou situaci...*) – v subkapitole *Hluk* jsou nesprávně specifikovány hygienické limity; nejedná se o limity chráněného venkovního prostoru, jak je uvedeno, ale o limity chráněného venkovního prostoru **ostatních staveb**. Hodnocení vlivu záměru na hlukovou situaci ale vychází z hlukové studie (SMETANA ET AL. 2007), v níž se uvedená chyba nevyskytuje a nepromítá se tak ani do závěrů vlastního hodnocení vlivů hluku, ani do navazující studie hodnocení vlivů hluku na veřejné zdraví (POTUŽNÍKOVÁ 2007). Obě zmíněné studie jsou zpracovány metodicky korektně s relevantními závěry.

Kap. D.I.4 (*Vliv stroboskopického efektu*) – kapitola vychází z výsledků příslušné podkladové studie (PROCHÁZKA 2007), resp. tyto výsledky prakticky bez komentáře přejímá. Stroboskopický efekt větrných elektráren je v ČR zatím metodicky i hygienicky nepříliš vyjasněnou záležitostí, což se poněkud odráží i ve značně stručném a místy poněkud nepřesném textu zmíněné studie a v uvádění nadbytečných a ze sledovaného hlediska nepříliš relevantních parametrů (např. tabulka *Celková doba projeveného stroboskopického efektu na senzorech* na str. 54 dokumentace). Z výsledků citované studie, založené na softwarovém systému WindPRO 2.5.6.78 s příslušnými modelovými omezeními, nicméně vyplývá odpovídající závěr, tj. že stroboefekt bude na posuzované lokalitě jevem okrajovým (navíc snadno technicky řešitelným – příslušné opatření je uvedeno v kap. D.IV dokumentace na str. 73).

Kap. D.I.5 (*Vlivy na povrchové a podzemní vody*) – z hlediska posuzovatele bez připomínek.

Kap. D.I.6 (*Vlivy na půdu*) – z hlediska posuzovatele bez připomínek.

Kap. D.I.7 (*Vlivy na horninové prostředí...*) – z hlediska posuzovatele bez připomínek.

Kap. D.I.8 (*Vlivy na faunu...*) – jak již bylo zmíněno výše pod bodem (2), je tato kapitola spíše nesouvislou mozaikou dílčích výsledků dvou inventarizačních průzkumů (ONDRÁČEK, TEJROVSKÝ 2005 a 2007). Ze závěrečných zpráv uvedených průzkumů, na něž kap. D.I.8 odkazuje, je nicméně původní kontext a význam obdržených výsledků zřejmý a danou část dokumentace lze tedy považovat za úplnou a plnící svůj účel.

Kap. D.I.9 (*Vlivy na krajinu*) – kapitola je založena především na výsledcích hodnocení krajinného rázu (SKLENIČKA 2007), zmíněna je i odpověď autora hodnocení krajinného rázu na petici obyvatel okolních sídel a nezávislá oponentura téže petice (odpověď i oponentura jsou přílohami dokumentace – viz str. 107 a 108). Podrobnému a metodicky korektnímu hodnocení krajinného rázu (SKLENIČKA 2007) je nutno vytknout jediné – zcela nerealistické vizualizace, zobrazující posuzovanou stavbu v podstatně **horší** podobě, než jakou lze v daných podmínkách reálně očekávat. Důsledkem tohoto pojetí vizualizací (neodpovídající odstín a kontrast věží vzhledem k nasvícení krajiny a oblohy na snímcích, totožná pozice všech rotorů ...) mohou potom být i námitky a obavy části připomínkových (viz kap. V. tohoto posudku).

Kap. D.I.10 (*Vlivy na hmotný majetek...*) – z hlediska posuzovatele bez připomínek.

Z uvedeného je zřejmé, že i přes nedostatky, specifikované výše pod body (1) a (2) jsou veškeré potřebné informace nebo odkazy na ně v kap. D.I. obsaženy, kapitolu lze tedy považovat za věcně správnou a plnící v rámci dokumentace svůj účel.

## **II.2.9. Část D.II: Komplexní charakteristika vlivů záměru na životní prostředí z hlediska jejich velikosti a významnosti a možnosti přeshraničních vlivů**

Na základě výsledků předchozích dílčích hodnocení v části D.I. podává kapitola D.II celkové hodnocení posuzovaného záměru, přičemž dvěma metodicky poněkud odlišnými postupy dospívá pro základní variantu farmy o 5 věžích ke srovnatelným výsledkům; v závěru pak konstatuje faktickou nemožnost přeshraničních vlivů stavby. Z pohledu posuzovatele je část D.II bez připomínek jak z hlediska věcné a metodické správnosti, tak z hlediska prezentovaného celkového výsledku.

Poněkud nelogicky působí pouze skutečnost, že první metodou je srovnávána základní varianta (5 × V90) s tzv. variantou nulovou (záměr nerealizovat), zatímco druhým postupem je porovnávána s variantou 19 × V90, v dosavadním textu dokumentace podrobněji nehodnocenou, pouze stručně zmíněnou v kap. B.I.6 na str. 15 dokumentace. Při tomto pojetí textu dokumentace by srovnání vlivů var. 5 × V90 a 19 × V90 bylo vhodnější zařadit až do části E, která je jednak k tomuto účelu určena a v níž jsou především i

v rámci hodnocené dokumentace podány podrobnější informace k var. 19 × V90, na něž by zde uvedené porovnání logičtěji navazovalo.

Přes zmíněnou nelogičnost nicméně kapitola D.II obsahuje požadovanou informaci, tj. celkové hodnocení vlivu posuzovaného záměru na životní prostředí a veřejné zdraví, a v rámci dokumentace tak beze zbytku plní svůj účel.

#### **II.2.10. Část D.III: Charakteristika environmentálních rizik při možných haváriích a nestandardních stavech**

Kapitola z hlediska posuzovatele bez připomínek.

#### **II.2.11. Část D.IV: Charakteristika opatření k prevenci, vyloučení, snížení, popřípadě kompenzaci nepříznivých vlivů na životní prostředí**

V této části dokumentace jsou uvedena opatření pro snížení nepříznivých vlivů záměru v členění podle fází záměru ( fáze přípravy, fáze realizace, fáze provozu). Navržená opatření v zásadě odpovídají výsledkům hodnocení, shrnutým v dokumentaci, a identifikaci rozhodujících vlivů na životní prostředí a veřejné zdraví.

Nelogické a nadbytečné je zde pouze zařazení subkapitoly *Opatření realizovaná v průběhu zpracování projektové dokumentace VTE*. Uvedená opatření totiž buď již přijata byla a jejich výsledkem je předkládaná podoba záměru (přičemž z hodnocení jeho vlivů na životní prostředí nevyplývá nutnost přijetí dalších obdobných kroků) nebo jsou konkrétněji rozvedena v dalších subkapitolách (*Opatření realizovaná v době výstavby VTE a Opatření realizovaná při provozu VTE*).

Opatření k ochraně životního prostředí a veřejného zdraví z uvedeného výčtu budou zahrnuta do podmínek v návrhu stanoviska pro příslušný úřad (viz kap. VII. tohoto posudku), přičemž mohou být dále zpřesňována, případně doplňována oproti znění, uvedenému v části D.IV posuzované dokumentace, především na základě relevantních požadavků a doporučení ve vyjádřeních, obdržných k dokumentaci (viz kap. V. tohoto posudku).

#### **II.2.12. Část D.V: Charakteristika použitých metod prognózování a výchozích předpokladů při hodnocení vlivů**

Tato část dokumentace uvádí přehled použitých metod, a to včetně metodických postupů ve znaleckých posudcích a podkladových studiích. Jak text dokumentace, tak jednotlivé studie a posudky byly zpracovány buď osobami s odpovídající autorizací nebo odborně způsobilými zaměstnanci organizací s patřičným zaměřením činnosti, přičemž byly použity standardní a obecně akceptované metodické postupy, poměrně podrobně popsání jak v kap. D.V dokumentace, tak v příslušných kapitolách samostatných textových příloh 1–5. Lze konstatovat, že dokumentace po metodické stránce odpovídá požadavkům na korektní hodnocení vlivů na životní prostředí a veřejné zdraví.

#### **II.2.13. Část D.VI: Charakteristika nedostatků ve znalostech a neurčitostí, které se vyskytly při zpracování dokumentace**

Kapitola z hlediska posuzovatele bez připomínek.

#### **II.2.14. Část E – Porovnání variant řešení záměru**

V části E je podána základní informace o uvažovaných variantách stavby, vč. zdůvodnění konečného výběru předkládané základní varianty 5 × V90. Již v kap. II.2.9 tohoto posudku bylo zmíněno do jisté míry nelogické zařazení tabulkového porovnání vlivů variant 5 × V90 a 19 × V90 do části D.II hodnocené dokumentace; v daném pojetí dokumentace by bylo vhodnější umístit toto srovnání právě do části E. Porovnání variant řešení záměru je v předkládané dokumentaci nicméně v odpovídající podobě obsaženo.

## **II.2.15. Část F – Závěr**

Tato část dokumentace je poměrně rozsáhlá, především kvůli až nadbytečně obsáhlé pasáži týkající se krajinného rázu. I přes tuto výtku nechybí v závěru této kapitoly konečné zhodnocení předmětného záměru, tudíž lze tuto část dokumentace označit za úplnou a odpovídající skutečnosti.

## **II.2.16. Část G – Všeobecně srozumitelné shrnutí netechnického charakteru**

Část G představuje přijatelně stručný souhrn relevantních informací o projektovaném záměru a jeho vlivech na životní prostředí a veřejné zdraví. Z hlediska posuzovatele bez připomínek.

## **II.2.17. Část H – Textové a grafické přílohy**

Obsahem části H jsou povinné textové přílohy (vyjádření příslušného stavebního úřadu k souladu záměru s územním plánem a stanovisko OOP k záměru podle § 45i zák. 114/1992 Sb.) a poměrně bohatá grafická dokumentace (mapy, oponentura, odpověď na připomínky, osvědčení).

Z hlediska posuzovatele je tato část dokumentace bez připomínek, pouze s jedinou poznámkou: Dosud platnou územně plánovací dokumentací obce Mšené-lázně (PONČA ET AL. 1994) není katastrální území Ředhošť podrobně řešeno z hlediska funkčního využití ploch a vymezení zastavitelných a nezastavitelných území. Vyjádření příslušného stavebního úřadu o nesouladu záměru s platnou ÚPD je tedy nutno upřesnit o informaci, že záměr nemůže být v souladu s ÚPD, protože pro řešené území není odpovídající ÚPD zpracována.

## **II.2.18. Samostatné přílohy 1–5 (podkladové studie)**

Podkladové studie a znalecké posudky byly již z hlediska věcné správnosti a úplnosti posouzeny v kap. II.2.8, kde bylo, i přes určité nepřesnosti a nedostatky, konstatováno jak jejich odpovídající tématické zaměření na závažnější hodnocené aspekty, tak metodická vhodnost použitých postupů a relevance obdržených výsledků a závěrů.

## **II.2.19. Celkové hodnocení dokumentace z hlediska správnosti údajů a použitých metod**

Celkově lze posuzovanou dokumentaci hodnotit z hlediska jejího rozsahu a kvality jako odpovídající. Případné zjištěné a v předchozích kapitolách zmíněné nedostatky v textu dokumentace patří vesměs do kategorie překlepů, opomenutí nebo nepřesností bez zásadního dopadu na celkovou kvalitu vyvozených závěrů hodnocení.

Orientaci v poměrně rozsáhlé dokumentaci sice poněkud ztěžuje nejednotné číslování věží v podkladových studiích a určité nekonzistence v textu některých částí dokumentace (viz kap. II.2.8 posudku), nicméně z věcného hlediska je i z předchozích kapitol posudku zřejmé, že dokumentace (míněně celý předložený materiál podle úvodní tabulky v kap. II.1 tohoto posudku) obsahuje veškeré potřebné informace, a z hlediska správnosti údajů, úplnosti a vhodnosti použitých metod ji lze označit za dostačující k možnosti posoudit vlivy záměru na životní prostředí a veřejné zdraví, formulovat návrh stanoviska k posouzení vlivů provedení záměru na životní prostředí pro příslušný úřad a následně ukončit proces posuzování podle zákona č. 100/2001 Sb.

### **II.3. POŘADÍ VARIANT Z HLEDISKA VLIVŮ NA ŽIVOTNÍ PROSTŘEDÍ**

V rámci posuzované dokumentace byly hodnoceny nebo vzájemně porovnávány tři varianty záměru – varianta 19 × Vestas V90-2MW, varianta 5 × Vestas V90-2MW (základní stavební varianta) a varianta nulová (větrný park v dané lokalitě nestavět).

Varianta 19 × V90 byla opuštěna již v počátečních etapách hodnocení vlivu záměru na životní prostředí (neúnosné vlivy na hlukovou situaci i na další složky životního prostředí – viz kap. E dokumentace). Nulová varianta sice oproti oběma variantám stavebním zachovává současný stav lokality, ovšem rezignuje na pozitivní příspěvek stavby ke zkvalitnění ovzduší v nadregionálním měřítku (alternativní výroba elektrické energie bez produkce skleníkových plynů). Zpracovatelé dokumentace tak dospívají k závěru, že základní stavební varianta 5 × V90 představuje realizovatelné řešení záměru, akceptovatelné i z hlediska vlivů záměru na životní prostředí.

Z hlediska posuzovatele lze s uvedeným závěrem souhlasit, je pouze třeba v této souvislosti připomenout nutnost dodržení řady podmínek a doporučených opatření pro minimalizaci negativních vlivů záměru na životní prostředí.

### **II.4. HODNOCENÍ VÝZNAMNÝCH VLIVŮ ZÁMĚRU NA ŽIVOTNÍ PROSTŘEDÍ PŘESAHUJÍCÍCH STÁTNÍ HRANICE**

Vzhledem k charakteru záměru a k jeho poloze v rámci ČR nepřesáhne žádný z vlivů záměru státní hranice.

### **III. POSOUZENÍ TECHNICKÉHO ŘEŠENÍ ZÁMĚRU S OHLEDEM NA DOSAŽENÝ STUPEŇ POZNÁNÍ POKUD JDE O ZNEČIŠŤOVÁNÍ ŽIVOTNÍHO PROSTŘEDÍ**

Podle dostupných podkladů, odpovídajících dané etapě projektové přípravy je záměr technicky řešen způsobem adekvátním jeho účelu a zadání.

Technické řešení záměru je pro potřeby posouzení vlivů na životní prostředí a veřejné zdraví v dokumentaci dostačujícím způsobem popsáno. Podrobnější specifikace stavebních detailů a dílčích technologií bude předmětem následujících fází přípravy projektové dokumentace stavby, přičemž jak pro celkovou optimalizaci záměru, tak pro dořešení některých problémovějších aspektů je nutno realizovat řadu opatření, navržených v souvislosti s ochranou životního prostředí a veřejného zdraví (viz následující kap. IV.).

### **IV. POSOUZENÍ NAVRŽENÝCH OPATŘENÍ K PREVENCI, VYLOUČENÍ, SNÍŽENÍ, POPŘÍPADĚ KOMPENZACI NEPŘÍZNVÝCH VLIVŮ NA ŽIVOTNÍ PROSTŘEDÍ**

Opatření, navržená a shrnutá ve výčtu v kap. D.IV dokumentace, v zásadě odpovídají výsledkům hodnocení a identifikaci rozhodujících vlivů na životní prostředí a veřejné zdraví.

Relevantní opatření k ochraně životního prostředí a veřejného zdraví z výše uvedeného výčtu budou zahrnuta do podmínek v návrhu stanoviska pro příslušný úřad (viz kap. VII tohoto posudku), přičemž mohou být dále zpřesňována, případně doplňována oproti znění, uvedenému v části D.IV posuzované dokumentace.

## V. VYPOŘÁDÁNÍ VŠECH OBDRŽENÝCH VYJÁDŘENÍ K DOKUMENTACI

### V.1. PŘEHLED OBDRŽENÝCH VYJÁDŘENÍ

Následující tabulka podává přehled všech obdržených vyjádření k posuzované dokumentaci; kopie všech uvedených vyjádření jsou obsahem příl. 2 tohoto posudku. Vyjádření jsou řazena podle data doručení na podatelnu Krajského úřadu Ústeckého kraje, ve stejném pořadí jsou i vypořádána v kap. V.2–V.12.:

<i>Dotčený subjekt</i>	<i>kontaktní adresa</i>	<i>doručeno</i>
Česká inspekce životního prostředí	ČIŽP, Oblastní inspektorát Ústí nad Labem, Výstupní 1644, 400 07 Ústí nad Labem	05. 12. 2007
KHS Středočeského kraje se sídlem v Praze, ÚP v Kladně	KHS, Dittrichova 17, 128 01 Praha 2, územní pracoviště v Kladně, Ul. Gen. Klapálka 1583, 272 01 Kladno	05. 12. 2007
Městský úřad Slaný	MěÚ Slaný, odbor životního prostředí, Velvarská 136, 274 01 Slaný	13. 12. 2007
Veřejnost	Vladimír Dlouhý, Ředhošť 136, 41 120 Mšené-lázně,	21. 12. 2007
Veřejnost	Blanka Petrová, Ředhošť 14	21. 12. 2007
Veřejnost	Jan a Naděžda Novákoví, Roudnice nad Labem	21. 12. 2007
Veřejnost	Petičnický výbor, zast. Jaroslav Křížek, Ředhošť 35, 41120	21. 12. 2007
Středočeský kraj, náměstek hejtmána	Ing. Vilém Žák, náměstek hejtmána Středočeského kraje, Zborovská 11, 15021 Praha 5	27. 12. 2007
Městský úřad Roudnice nad Labem	MěÚ Roudnice nad Labem, odbor životního prostředí, Karlovo náměstí 21, 413 21 Roudnice nad Labem	27. 12. 2007
KHS Ústeckého kraje se sídlem v Ústí nad Labem, územní pracoviště Litoměřice	KHS Ústeckého kraje se sídlem v Ústí nad Labem, územní pracoviště Litoměřice, Mírové nám 35, 412 01 Litoměřice	27. 12. 2007
Ústecký kraj, Rada Ústeckého kraje	Krajský úřad Ústeckého kraje, Velká Hradební 3118/48, 400 02 Ústí nad Labem	3. 1. 2008

Předmětem tohoto vypořádání nejsou připomínky k původnímu oznámení záměru (MOTL ET AL. 2007A), které byly vypořádány jednak souhrnně v rámci *Závěru zjišťovacího řízení* ze dne 24. 08. 2007, č.j. 1394/ZPZ/2007/339-závěr, jednak zpracovatelem dokumentace v kapitole Vypořádání připomínek v rámci zjišťovacího řízení, zařazené v textu dokumentace na str. 86–87.

V následujících kapitolách je písmem „kurzíva“ uveden obsah příslušného vyjádření, písmem „normal“ poté vypořádání zpracovatele posudku.

### V.2. ČESKÁ INSPEKCE ŽIVOTNÍHO PROSTŘEDÍ

*Česká inspekce životního prostředí ve svém vyjádření (viz příl. 2a) sděluje, že nemá z hlediska ochrany přírody připomínky k výstavbě VE Mšené-lázně.*

Vyjádření ČIŽP neobsahuje připomínky pro vypořádání.

### V.3. KRAJSKÁ HYGIENICKÁ STANICE STŘEDOČESKÉHO KRAJE

*Krajská hygienická stanice ve svém vyjádření (viz příl. 2b) sděluje, že nemá k dokumentaci vlivů záměru na životní prostředí, VE Mšené-lázně, připomínky. KHS požaduje ověřit měřením ve zkušební době hygienické limity pro hluk u nejbližší obytné zástavby.*

Vyjádření KHS neobsahuje připomínky pro vypořádání. Požadavek KHS bude zakomponován do podmínek stanoviska příslušného úřadu k posuzovanému záměru.

## V.4. MĚSTSKÝ ÚŘAD SLANÝ, ODBOR ŽIVOTNÍHO PROSTŘEDÍ

Vyjádření MěÚ Slaný, odboru životního prostředí (viz příl. 2c) obsahuje tyto připomínky:

- **Orgán ochrany přírody a krajiny** – stanovisko k dokumentaci zůstává stejné jako k oznámení (viz příl. 2d):
  - a) z hlediska zájmů ochrany přírody, se v případě záměru umístění VTE v k.ú. Ředhošť jeví optimální řešení nulová varianta
  - b) odbor životního prostředí upozorňuje na nekonceptnost umísťování jednotlivých větrných elektráren v celé ČR.
- **Oddělení odpadového hospodářství** – bez připomínek.

**Ad a):** Připomínku není možno vypořádat, jedná se totiž o stanovisko, které ovšem neobsahuje žádné vlastní zdůvodnění.

**Ad b):** Připomínka se týká širší problematiky koncepcí alternativních energetických zdrojů v ČR. Na úrovni posuzování konkrétního záměru tedy není předmětem pro vypořádání.

## V.5. VLASTIMIL DLOUHÝ, ŘEDHOŠŤ

Vyjádření pana Vlastimila Dlouhého (viz příl. 2e) lze pro přehlednější vypořádání rozčlenit do 5 částí podle jednotlivých hodnocených hledisek:

- a) Výstavba elektráren bude mít negativní dopad na životní prostředí jak při výstavbě, tak i ve fázi provozu.
- b) Negativní dopady provozu elektráren ovlivní nejen zdraví obyvatel v jejich blízkosti, ale i zdraví volně žijících zvířat a zdraví domácích chovů.
- c) Větrné parky stavěné na pevnině představují podle nových zdravotních studií riziko, pro obyvatele žijící v jejich blízkosti, vzhledem k infrazvuku, který vyzářují do svého okolí.
- d) Nerozvážná a ekonomicky zaměřená výstavba elektráren vysokých až 150 m, může trvale znehodnotit panorama a zemědělský ráz krajiny Podřipska v blízkosti CHKO České středohoří a nedaleko hory Hazemburg.
- e) Negativní dopady můžeme očekávat i ve znehodnocení vlastněného movitého majetku díky ztrátě atraktivity území.

**Ad a):** Určitý negativní dopad na životní prostředí při výstavbě i ve fázi provozu je obecnou vlastností drtivě většiny staveb (nejen větrných elektráren). Pro postižení míry těchto dopadů je právě určeno hodnocení vlivů záměru na životní prostředí (proces EIA). V daném konkrétním případě byly v rámci předložené dokumentace EIA podrobně analyzovány vlivy záměru z hlediska jejich velikosti a významnosti s přednostním zaměřením na okruhy, které jsou v případě větrných elektráren považovány za potencionálně problematické (hluk, avifauna, stroboefekt, krajinný ráz). Hodnocení podložené specializovanými studii a posudky je zpracováno metodicky korektně, přičemž ani autoři dokumentace ani autoři podkladových studií nedospívají k závěru, že by předmětný záměr měl významné negativní vlivy na životní prostředí a veřejné zdraví, jak z hlediska jednotlivých hodnocených složek, tak celkově.

**Ad b):** Problematika **zdraví** je v procesu EIA řešena pouze v souvislosti s dotčeným **obyvatelstvem** podle příslušných hygienických norem. V případě **živočichů** jsou hodnoceny pouze předpokládané **vlivy** (hygienické normy pro hodnocení vlivu na zdraví volně žijících nebo domácích zvířat nejsou a patrně ani nebudou stanoveny). Tomuto aspektu je v posuzované dokumentaci věnována kap. D.I.8 a příslušné podkladové průzkumy (ONDRÁČEK, TEJROVSKÝ 2005 a 2007).

Obecně lze předpokládat, že pro drobné živočichy (hmyz, obojživelníci, plazi, menší savci) představují větrné elektrárny této rozměrové kategorie objekty patrně zcela mimo práh jejich vnímání. Podle dosavadních měření a pozorování (např. MENZEL, POHLMAYER 2001) neodpuzují větrné elektrárny za provozu ani živočichy větší, míněno především savce velikostní kategorie „nižší lovné zvěře“ (tedy z kategorie pozorované i na posuzované lokalitě – ONDRÁČEK, TEJROVSKÝ 2005 a 2007); četnost výskytu sledovaných druhů před a po stavbě větrných parků byla prakticky shodná;



nižší byla pouze v době **výstavby** elektráren, kdy byla zvěř rušena hlukem stavebních mechanismů a zvýšeným pohybem lidí na staveništi.

Pro posouzení vlivu na domestikovaná (tedy na lidské technologie uvyklá) zvířata lze použít příkladu lokality Nová Ves u Litvínova, kde jsou přímo pod stávajícím větrným parkem s 2 ks VE REpower MM70 situovány pastviny, přičemž reakce zde se pasoucích ovcí (druh s lehce hysterickým stádním chováním) a skotu (druh obecně velmi flegmatický) na větrné elektrárny je naprosto nulová.

**Ad c):** Na uvedenou připomínku, založenou na odkazech na blíže neupřesněné (tudíž neověřitelné) britské průzkumy odpovídá jeden ze závěrů posouzení vlivu hluku na veřejné zdraví (příloha 5 posuzované dokumentace): „Z hlediska odborného lze vyslovit předpoklad, že hluk z provozu větrných elektráren nebude v chráněném venkovním prostoru, resp. chráněném vnitřním prostoru staveb v osadě Loucká zdrojem infrazvuku, resp. nízkofrekvenčního hluku.“ Citované posouzení (POTUŽNÍKOVÁ 2007) je zpracováno autorizovanou a odborně způsobilou osobou na základě příslušných metodických postupů, informací z odborné literatury (viz příl. 5 dokumentace, kapitola 6) i vlastních praktických zkušeností zpracovatelky posouzení.

**Ad d):** Tato problematika je v daném případě řešena podrobnou a metodicky korektní studií *Hodnocení vlivu malé větrné farmy Mšené-lázně na krajinný ráz* (SKLENIČKA 2007 – příloha 1 dokumentace), v níž je předmětné území specifikováno jako krajina s průměrnými až nižšími estetickými hodnotami, mezi jejíž atributy nepatří harmonické měřítko a vztahy. V takto charakterizované krajině je záměr z hlediska krajinného rázu hodnocen jako únosný.

Potencionálně dotčeným krajinným dominantám (Říp, České středohoří) je kromě výše citované studie věnována i odpověď autora hodnocení krajinného rázu na petici obyvatel okolních sídel a nezávislá oponentura téže petice (odpověď i oponentura jsou přílohami dokumentace – viz str. 107 a 108). Podle obou materiálů je posuzovaný záměr od zmíněných krajinných dominant příliš vzdálen na to, aby je mohl jakkoli významněji vizuálně ovlivňovat (14, resp. 16 km).

K možnému trvalému znehodnocení krajinných panoramat lze pouze konstatovat, že záměr **není** nevratným zásahem do rázu krajiny – po vypršení doby životnosti (20–30 let) lze technologii snadno demontovat a lokalitu uvést do původního stavu (jediným reliktem stavby by mohly být betonové základové desky, umístěné ovšem pod povrchem terénu).

**Ad e):** Problematika hodnoty (ceny) majetku, ať již movitého nebo nemovitého (který měl patrně připomínkující na mysli) není předmětem hodnocení vlivů záměru na životní prostředí. Dokumentace sice obsahuje kapitolu *Vlivy na hmotný majetek a kulturní památky*, kde jsou ale hodnoceny přímé vlivy posuzovaného záměru, tj. možnost fyzického poškození nebo destrukce příslušné nemovitosti provozem předmětného zařízení.

## V.6. BLANKA PETROVÁ, ŘEDHOŠŤ

*Vyjádření paní Blanky Petrové (viz příl. 2f) je spíše osobně laděnou úvahou o tom, proč ona sama je proti větrným elektrárnám; konkrétněji se zaměřuje na problematiku možného negativního vlivu záměru na hlukovou situaci, na krajinný ráz a na volně žijící zvěř.*

Hodnocení hlukové situace na lokalitě je věnována jednak hluková studie (SMETANA ET AL. 2007 – příl. 3 dokumentace), jednak navazující studie hodnocení vlivů hluku na veřejné zdraví (POTUŽNÍKOVÁ 2007 – příl. 5 dokumentace). Obě zmíněné studie dospívají k závěru, že ve variantě 5 × V90 se sníženým akustickým výkonem věží 4 a 5 v nočních hodinách nepředstavuje větrná farma pro exponované obyvatelstvo zdravotní riziko. V podmínkách stanoviska příslušného úřadu k posuzovanému záměru bude nicméně zahrnut požadavek na proměření hlučnosti instalovaného větrného parku ve zkušebním provozu a případné přijetí odpovídajících protihlukových opatření.

Ostatní aspekty, zmiňované ve vyjádření (krajinný ráz, volně žijící zvěř), byly již vypořádány výše, v kap. V.5 pod body Ad b) a Ad d).

## V.7. JAN A NADĚŽDA NOVÁKOVI, ROUDNICE N. L.

*Vyjádření Jana a Naděždy Novákových (viz příl. 2g) má obdobný charakter jako výše uvedené vyjádření paní Blanky Petrové.*

Z hlediska posuzovatele neobsahuje vyjádření nové připomínky, kromě již výše vypořádaných (kap. V.5. a V.6.).

## V.8. PETIČNÍ VÝBOR OBYVATEL OBCE MŠENÉ-LÁZNĚ, ČÁSTI ŘEDHOŠŤ A LOUCKÁ

Vyjádření petičního výboru (viz příl. 2h) lze pro přehlednější vypořádání rozčlenit do 9 částí podle jednotlivých připomínkovaných hledisek:

- a) výstavba elektráren naruší krajinný ráz a trvale změní harmonickou, rovinatou krajinu Podřipska;
- b) naměřené průměrné hodnoty rychlosti větru ( $5,8 \text{ m.s}^{-1}$ ) nejsou ani na dolní hranici doporučené pro efektivní provoz VE;
- c) u vysokých VE byly zaznamenány problémy s opadávající námrazou;
- d) vysoké VE jsou rizikové pro piloty nízko létajících sportovních letadel, nevybavených radiovýškoměry;
- e) výstavba VE bude mít negativní dopad na okolní prostředí, jak ve fázi výstavby, tak následném zahájení provozu;
- f) víření vrtulí elektráren způsobí hlukovou zátěž, jak v oblasti slyšitelné části zvuku, tak v oblasti infrazvuku, který je zachytitelný smysly některých druhů zvířat;
- g) podezřelé jsou neustálé změny počtu VE – nejprve 50, pak 26, později 19, nakonec 5;
- h) v Německu byly v oblastech s instalovanými VE zaznamenány poklesy cen nemovitostí;
- i) posuzovaná lokalita je v blízkosti lázní s letitou tradicí.

**Ad a):** Prakticky totožná připomínka byla již vypořádána v kap. V.5 pod bodem Ad d).

**Ad b):** Efektivita provozu větrných elektráren je otázkou ekonomické rozvahy investora a není tedy určena k vypořádání z hlediska vlivů záměru na životní prostředí.

**Ad c):** Problematika opadávající námrazy je řešena v kap. D.III dokumentace (*Charakteristika environmentálních rizik...*). Vzhledem k zavádějícím informacím v médiích (odletující kusy námrazy z rotujících elektráren) je nutno zdůraznit, že namrzající rotor je softwarem elektrárny okamžitě automaticky zastaven a zabrzděn. Riziko námrazy, opadávající z VE je potom stejné, jako v případě jiných, statických výškových zařízení (zejména např. vedení VN), případně i stromů.

**Ad d):** Podle požadavků Úřadu pro civilní letectví a příslušné vojenské ubytovací a stavební správy budou stožáry větrných elektráren v souladu s Předpisem L14 v nejvyšším bodě gondoly opatřeny světelným leteckým překážkovým značením, jak nočním (červené nepřerušované světlo), tak denním (bílé zábleskové světlo). Úroveň technického vybavení sportovních letadel není předmětem posuzování vlivů záměru na životní prostředí.

**Ad e):** Prakticky totožná připomínka byla již vypořádána v kap. V.5 pod bodem Ad a).

**Ad f):** Prakticky totožná připomínka byla již vypořádána v kap. V.5 pod bodem Ad c) a v kap. V.6.

**Ad g):** Změny počtu VE jsou zcela běžnou součástí přípravy jakéhokoliv záměru. Nejprve je investorem větrná farma konfigurována především z ekonomického hlediska (tzn. s co největším počtem VE), poté je záměr postupně konfrontován s realitou (možnosti připojení, přírodní podmínky, střety s chráněnými zájmy atd.), až se počet věží ustálí na eventuálně realizovatelné úrovni (v daném případě tedy na 5 VE).

**Ad h):** Prakticky totožná připomínka byla již vypořádána v kap. V.5 pod bodem Ad e).

**Ad i):** Z map viditelnosti posuzovaného záměru ve studii krajinného rázu (SKLENIČKA 2007) je patrné, že celý lázeňský areál, situovaný vč. rehabilitačních tras do zalesněné údolní partie, je mimo vizuální (i jakýkoliv jiný) kontakt s posuzovaným záměrem. Lze tedy důvodně předpokládat, že lázně Mšené hodnocenou větrnou farmou nijak negativně ovlivňovány nebudou.

## V.9. STŘEDOČESKÝ KRAJ

*Středočeský kraj ve svém vyjádření (viz příl. 2i) sděluje, že souhlasí s dokumentací k záměru „Výstavba VE Mšené-lázně“ a nemá připomínky.*

Vyjádření Středočeského kraje neobsahuje připomínky pro vypořádání.

## V.10. MĚSTSKÝ ÚŘAD ROUDNICE NAD LABEM

*MěÚ Roudnice nad Labem, odbor životního prostředí (viz příl. 2j) nesouhlasí s realizací záměru, zejména proto, že považuje stavbu 5 VE o výšce stožáru 105 m za kolizní se zájmy ochrany krajinného rázu. Důvody podle názoru MěÚ spočívají kromě vlastního technického provedení v celkové nekonceptnosti tohoto způsobu využívání obnovitelného zdroje energie.*

Připomínku není možno vypořádat, jedná se totiž o stanovisko, které ovšem neobsahuje žádné vlastní zdůvodnění, resp. obsahuje zdůvodnění argumenty, které jsou buď pouze rámcově naznačeny bez konkrétní specifikace předpokládaných negativních vlivů (technické provedení) nebo nijak nesouvisejí s problematikou krajinného rázu (nekonceptnost využívání tohoto obnovitelného zdroje energie). Zcela zmateně pak vyznívá závěr celého vyjádření (cituji): „*Sám zpracovatel dokumentace označuje vliv stavby na krajinný ráz jako významný avšak únosný, zatímco ostatní vlivy stavby na složky životního prostředí (...) jsou nevýznamné, ať již v negativním či výjimečně v pozitivním směru. Za této situace nesouhlasíme s realizací záměru Farma větrných elektráren Mšené-lázně.*“

## V.11. KRAJSKÁ HYGIENICKÁ STANICE ÚSTECKÉHO KRAJE

*KHS Ústeckého kraje, územní pracoviště Litoměřice vydává vyjádření (viz příl. 2k), ve kterém konstatuje, že předložený záměr „Výstavba VE Mšené-lázně“ ve variantě 2 (míněna varianta 5 × V90 se sníženým akustickým výkonem věží 4 a 5 v nočních hodinách) lze doporučit ke kladnému projednání.*

Vyjádření neobsahuje připomínky pro vypořádání.

## V.12. ÚSTECKÝ KRAJ

*Rada Ústeckého kraje (viz příl. 2l) konstatuje, že dopracovaná dokumentace zahrnuje připomínky vzešlé ze zjišťovacího řízení. Opatření navrhovaná v kapitole D.IV dokumentace jsou po jejich doplnění o oprávněné požadavky orgánů veřejné správy odpovídající a dostatečná. Za předpokladu zahrnutí všech oprávněných podmínek orgánů veřejné správy do Stanoviska příslušného úřadu nemá Rada Krajského úřadu Ústeckého kraje námitek ke zpracování posudku.*

Vyjádření Rady Ústeckého kraje neobsahuje připomínky pro vypořádání. Navržená opatření k prevenci, vyloučení, snížení, případně kompenzaci nepříznivých vlivů stavby na životní prostředí a zdraví obyvatel budou součástí podmínek stanoviska příslušného úřadu k posuzovanému záměru a jejich realizace je základním předpokladem možného pokračování dalších fází přípravy a výstavby záměru.

## VI. CELKOVÉ POSOUZENÍ AKCEPTOVATELNOSTI ZÁMĚRU Z HLEDISKA VLIVŮ NA ŽIVOTNÍ PROSTŘEDÍ

Posuzovaným záměrem je novostavba větrného parku a navazující infrastruktury v rozsáhlé ploše intenzivních agrocenóz v místní trati K houdecké cestě, na mírném sev. svahu plochého návrší Na Bělkách, jižně od osady Loucká, cca 2,7 km jz. od obce Mšené-lázně.

V rámci dokumentace vlivů záměru na životní prostředí byly hodnoceny nebo vzájemně porovnávány dvě stavební varianty záměru – varianta 19 × Vestas V90-2MW a varianta 5 × Vestas V90-2MW (viz též kap. II.3). Varianta 19 × V90 byla opuštěna již v počátečních etapách hodnocení vlivu záměru na životní prostředí (neúnosné vlivy na hlukovou situaci i na další složky životního prostředí – viz kap. E dokumentace) a varianta 5 × V90 tak byla stanovena základní stavební variantou, v procesu EIA podrobně hodnocenou.

Většina nepříznivých vlivů záměru v aktivní variantě 5 × V90 souvisí se **stavebními pracemi** na lokalitě. Jedná se ovšem o vlivy dočasné, působící vesměs nahodile a nespojitě, z valné části vratné a s výjimkou vlivu dopravy materiálu na lokalitu omezené pouze na staveniště (dotčené pozemky) a jeho kontaktní okolí; řadu z nich je navíc možno eliminovat vhodnými opatřeními. Při výstavbě projektovaného záměru a doprovodných pracích budou používány technologie a materiály naprosto běžné v obdobných případech, tedy s poměrně spolehlivě stanovitelnými vlivy na životní prostředí a s ověřenými možnostmi a způsoby jejich případného zmírnění.

Vlivy vlastního **provozu** větrné farmy na jednotlivé složky životního prostředí jsou vesměs nevýznamné nebo málo významné (vlivy na obyvatelstvo, vč. sociálně ekonomické situace a faktoru pohody, ovzduší a klima, hlukovou situaci, podzemní a povrchové vody, půdu, horninové prostředí a přírodní zdroje, faunu, flóru, biotopy, hmotný majetek a kulturní památky). Jediným významnějším vlivem je vliv na krajinný ráz, i ten je ale v daném případě charakterizován jako únosný. Z hlediska možných střetů s chráněnými zájmy není lokalita přímo situována v žádném zvláště chráněném území ve smyslu § 14 zák. 114/1992 Sb., ani v území zvýšené ochrany krajinného rázu ve smyslu § 12 zák. 114/1992 Sb. (přírodní park), ani v oblasti nebo lokalitě soustavy Natura 2000, ani v území chráněném dle § 6 zák. 20/1987 Sb.; žádné území vyjmenovaných kategorií ani území dalších relevantních chráněných zájmů není posuzovanou stavbou ani okrajově dotčeno, případně významněji nepřímo ovlivněno.

**Celkový vliv hodnocené základní varianty posuzovaného záměru na životní prostředí a na veřejné zdraví lze tedy označit za únosný s aspekty jak negativními** (nevýznamné, málo významné nebo únosné vlivy na jednotlivé složky životního prostředí), **tak pozitivními** (spíše nepřímé vlivy na sociálně-ekonomické aspekty a na kvalitu ovzduší a klima v nadregionálním měřítku), přičemž negativní i pozitivní aspekty záměru jsou zhruba v rovnováze. Vzhledem k lokalizaci záměru nepřesáhne žádný z jeho přímých vlivů státní hranice.

Na základě veškerých dílčích i celkových výsledků hodnocení a porovnání variant **je výstavba větrné farmy Mšené-lázně záměrem akceptovatelným**, za podmínky dodržení všech opatření k prevenci, vyloučení a snížení negativních dopadů stavby na životní prostředí a veřejné zdraví.

## **VII. NÁVRH STANOVISKA**

**ÚSTECKÝ KRAJ**  
**KRAJSKÝ ÚŘAD ÚSTECKÉHO KRAJE**  
**ODBOR ŽIVOTNÍHO PROSTŘEDÍ A ZEMĚDĚLSTVÍ**

V Ústí nad Labem dne  
Č.j.:  
Vyřizuje:

**STANOVISKO K POSOUZENÍ VLIVŮ PROVEDENÍ ZÁMĚRU  
NA ŽIVOTNÍ PROSTŘEDÍ**

podle § 10 zákona č. 100/2001 Sb., o posuzování vlivů na životní prostředí a o změně některých souvisejících zákonů (zákon o posuzování vlivů na životní prostředí), v platném znění

**I. IDENTIFIKAČNÍ ÚDAJE**

**1. NÁZEV ZÁMĚRU**

Výstavba větrné elektrárny Mšené-lázně.

**2. KAPACITA (ROZSAH) ZÁMĚRU**

Předmětem posuzování je výstavba 5 větrných elektráren Vestas V 90 o celkovém instalovaném výkonu 10 MW (5 x 2 MW) a navazující infrastruktury (úprava a stavba obslužných komunikací, pokládka kabelové trasy) na území mezi obcemi Mšené-lázně, Ředhošť a Šlapanice v okrese Litoměřice.

Vestas V 90 je větrná elektrárna s třílistým rotorem o průměru 90 m a s volitelnou výškou tubusu (v daném případě 105 m). Z hlediska nutnosti posuzování vlivů na životní prostředí tedy splňuje projektovaný záměr kritéria podle § 4, odst. 1, písm. c zákona č. 100/2001 Sb., v platném znění, tzn. je uveden v příloze č. 1 citovaného zákona, v kategorii II, bod 3.2, a v závěru zjišťovacího řízení podle § 7 bylo příslušným úřadem (Odbor životního prostředí a zemědělství Krajského úřadu Ústeckého kraje) stanoveno, že bude předmětem posuzování podle uvedeného zákona.

**3. UMÍSTĚNÍ ZÁMĚRU**

Posuzovaný záměr je situován v místní trati K houdecké cestě, na mírném sev. svahu plochého návrší Na Bělkách, jižně od osady Loucká, cca 2,7 km jz. od obce Mšené-lázně, těsně u hranice Ústeckého a Středočeského kraje. Administrativní začlenění stavby:

<i>Admin. jednotka</i>	<i>název</i>	<i>č. (ident. kód)</i>
<i>NUTS 2 – oblast</i>	Severozápad	CZ04
<i>NUTS 3 – kraj</i>	Ústecký	CZ042
<i>NUTS 4 – okres</i>	Litoměřice	CZ0423
<i>NUTS 5 – obec (ZÚJ)</i>	Mšené-lázně	565 318
<i>katastrální území (ÚTJ)</i>	Ředhošť	744 905

**4. OBCHODNÍ FIRMA OZNAMOVATELE**

Zelená energie, s.r.o.

**5. IČ OZNAMOVATELE**

25 49 95 30

**6. SÍDLO OZNAMOVATELE**

Sokolovská 124/5, 360 05 Karlovy Vary.

## **II. PRŮBĚH POSUZOVÁNÍ**

### **1. OZNÁMENÍ ZÁMĚRU**

Oznámení záměru *Výstavba větrné elektrárny Mšené-lázně* zpracoval v dubnu 2007 Mgr. Luboš Motl (osvědčení odborné způsobilosti pro posuzování vlivů na životní prostředí č.j. 1522/243/OPVŽP/99, osvědčení o autorizaci ke zpracování dokumentace a posudku č.j. 4532/OPVŽP/02, rozhodnutí o prodloužení autorizace č.j. 43270/ENV/06).

Oznámení záměru bylo předloženo příslušnému úřadu v květnu 2007. Zjišťovací řízení podle § 7 zák. 100/2001 Sb, v platném znění, bylo ukončeno dne 24. 8. 2007 se závěrem, že záměr bude posuzován podle citovaného zákona.

### **2. DOKUMENTACE**

Dokumentaci vlivů záměru *Výstavba větrné elektrárny Mšené-lázně* zpracoval v říjnu 2007 Mgr. Luboš Motl (osvědčení odborné způsobilosti pro posuzování vlivů na životní prostředí č.j. 1522/243/OPVŽP/99, osvědčení o autorizaci ke zpracování dokumentace a posudku č.j. 4532/OPVŽP/02, rozhodnutí o prodloužení autorizace č.j. 43270/ENV/06).

Dokumentace vlivů záměru na životní prostředí byla předložena příslušnému úřadu v listopadu 2007.

### **3. POSUDEK**

Posudek o vlivech záměru *Výstavba větrné elektrárny Mšené-lázně* zpracoval v únoru 2008 RNDr. Petr Obst (osvědčení odborné způsobilosti pro posuzování vlivů na životní prostředí č.j. 17832/2781/OPVŽP/01, osvědčení o autorizaci ke zpracování dokumentace a posudku č.j. 4532/OPVŽP/02, rozhodnutí o prodloužení autorizace č.j. 41659/ENV/06).

Posudek o vlivech záměru na životní prostředí byl předložen příslušnému úřadu dne ... .. 2008.

### **4. VEŘEJNÉ PROJEDNÁNÍ**

Veřejné projednání se konalo dne ..... od ..... hod. v zasedací místnosti ..... v ..... a proběhlo v souladu s § 17 zákona č. 100/2001 Sb., o posuzování vlivů na životní prostředí a o změně některých souvisejících zákonů (zákon o posuzování vlivů na životní prostředí), v platném znění, a s § 4 vyhlášky MŽP ČR č. 457/2001 Sb., o odborné způsobilosti a o úpravě některých dalších otázek souvisejících s posuzováním vlivů na životní prostředí. Podrobněji jsou výsledky veřejného projednání specifikovány v zápisu z veřejného projednání č.j.: ..... ze dne .....

### **5. CELKOVÉ HODNOCENÍ PROCESU POSUZOVÁNÍ VČETNĚ ÚČASTI VEŘEJNOSTI**

Proces posuzování vlivů proběhl v souladu s příslušnými ustanoveními zákona č. 100/2001 Sb., o posuzování vlivů na životní prostředí a o změně některých souvisejících zákonů (zákon o posuzování vlivů na životní prostředí), v platném znění, a vyhlášky MŽP ČR č. 457/2001 Sb., o odborné způsobilosti a o úpravě některých dalších otázek souvisejících s posuzováním vlivů na životní prostředí.

Vlivy záměru *Výstavba větrné elektrárny Mšené-lázně* na životní prostředí byly posouzeny ze všech podstatných hledisek.

Lze konstatovat, že celý proces posuzování vlivů na životní prostředí (EIA) proběhl s aktivním přístupem všech zúčastněných. K oznámení záměru a dokumentaci vlivů záměru na životní prostředí byla kromě vyjádření dotčených územních samosprávných celků a dotčených správních úřadů obdržena rovněž vyjádření zástupců veřejnosti, a to jak hromadná (petiční výbor), tak od jednotlivých občanů (viz následující přehled).

## 6. SEZNAM SUBJEKTŮ, JEJICHŽ VYJÁDRĚNÍ JSOU VE STANOVISKU ZČÁSTI NEBO ZCELA ZAHRNUTA (abecedně)

Česká inspekce životního prostředí, oblastní inspektorát Ústí nad Labem

Krajská hygienická stanice Středočeského kraje se sídlem v Praze, územní pracoviště v Kladně

Krajská hygienická stanice Ústeckého kraje se sídlem v Ústí nad Labem, územní pracoviště Litoměřice

Městský úřad Roudnice nad Labem, odbor životního prostředí

Městský úřad Slaný, odbor životního prostředí

Středočeský kraj

Ústecký kraj, Rada Ústeckého kraje

Veřejnost – Vladimír Dlouhý, Ředhošť

Veřejnost – Jan a Naděžda Novákovi, Roudnice nad Labem

Veřejnost – Blanka Petrová, Ředhošť

Veřejnost – Petiční výbor obyvatel obce Mšené-lázně, části Ředhošť a Loucká

## III. HODNOCENÍ ZÁMĚRU

### 1. SOUHRNNÁ CHARAKTERISTIKA PŘEDPOKLÁDANÝCH VLIVŮ ZÁMĚRU NA ŽIVOTNÍ PROSTŘEDÍ Z HLEDISKA JEJICH VELIKOSTI A VÝZNAMNOSTI

Posuzovaným záměrem je novostavba větrného parku a navazující infrastruktury v ploše intenzivních agroceóz v místní trati K houdecké cestě, na mírném sev. svahu plochého návrší Na Bělkách, jižně od osady Loucká, cca 2,7 km jjz. od obce Mšené-lázně.

V rámci dokumentace vlivů záměru na životní prostředí byly hodnoceny nebo vzájemně porovnávány dvě stavební varianty záměru – varianta 19 × Vestas V90-2MW a varianta 5 × Vestas V90-2MW (viz též kap. II.3). Varianta 19 × V90 byla opuštěna již v počátečních etapách hodnocení vlivu záměru na životní prostředí (neúnosné vlivy na hlukovou situaci i na další složky životního prostředí – viz kap. E dokumentace) a varianta 5 × V90 tak byla stanovena základní stavební variantou, v procesu EIA podrobně hodnocenou.

Většina nepříznivých vlivů záměru v aktivní variantě 5 × V90 souvisí se **stavebními pracemi** na lokalitě. Jedná se ovšem o vlivy dočasné, působící vesměs nahodile a nespojitě, z valné části vratné a s výjimkou vlivu dopravy materiálu na lokalitu omezené pouze na staveniště (dotčené pozemky) a jeho kontaktní okolí; řadu z nich je navíc možno eliminovat vhodnými opatřeními. Při výstavbě projektovaného záměru a doprovodných pracích budou používány technologie a materiály naprosto běžné v obdobných případech, tedy s poměrně spolehlivě stanovitelnými vlivy na životní prostředí a s ověřenými možnostmi a způsoby jejich případného zmírnění.

Vlivy vlastního **provozu** větrné farmy na jednotlivé složky životního prostředí jsou vesměs nevýznamné nebo málo významné (vlivy na obyvatelstvo, vč. sociálně ekonomické situace a faktoru pohody, ovzduší a klima, hlukovou situaci, podzemní a povrchové vody, půdu, horninové prostředí a přírodní zdroje, faunu, flóru, biotopy, hmotný majetek a kulturní památky). Jediným významnějším vlivem je vliv na krajinný ráz, i ten je ale v daném případě charakterizován jako únosný. Z hlediska možných střetů s chráněnými zájmy není lokalita přímo situována v žádném zvláště chráněném území ve smyslu § 14 zák. 114/1992 Sb., ani v území zvýšené ochrany krajinného rázu ve smyslu § 12 zák. 114/1992 Sb. (přírodní park), ani v oblasti nebo lokalitě soustavy Natura 2000, ani v území chráněném dle § 6 zák. 20/1987 Sb.; žádné území vyjmenovaných kategorií ani území dalších relevantních chráněných zájmů není posuzovanou stavbou ani okrajově dotčeno, případně významněji nepřímo ovlivněno.

**Celkový vliv hodnocené základní varianty posuzovaného záměru na životní prostředí a na veřejné zdraví lze tedy označit za únosný s aspekty jak negativními** (nevýznamné, málo významné nebo únosné vlivy na jednotlivé složky životního prostředí), **tak pozitivními** (spíše nepřímé vlivy na sociálně-ekonomické aspekty a na kvalitu ovzduší a klima v nadregionálním měřítku), přičemž negativní i pozitivní



aspekty záměru jsou zhruba v rovnováze. Vzhledem k lokalizaci záměru nepřesáhne žádný z jeho přímých vlivů státní hranice.

Na základě veškerých dílčích i celkových výsledků hodnocení a porovnání variant **je výstavba větrné farmy Mšené-lázně záměrem akceptovatelným**, za podmínky dodržení všech opatření k prevenci, vyloučení a snížení negativních dopadů stavby na životní prostředí a veřejné zdraví.

## **2. HODNOCENÍ TECHNICKÉHO ŘEŠENÍ ZÁMĚRU S OHLEDEM NA DOSAŽENÝ STUPEŇ POZNÁNÍ POKUD JDE O ZNEČIŠŤOVÁNÍ ŽIVOTNÍHO PROSTŘEDÍ**

Podle dostupných podkladů, odpovídajících dané etapě projektové přípravy je záměr technicky řešen způsobem adekvátním jeho účelu a zadání.

Technické řešení záměru je pro potřeby posouzení vlivů na životní prostředí a veřejné zdraví v dokumentaci dostačujícím způsobem popsáno. Podrobnější specifikace stavebních detailů a dílčích technologií bude předmětem následujících fází přípravy projektové dokumentace stavby, přičemž jak pro celkovou optimalizaci záměru, tak pro dořešení některých problémovějších aspektů je nutno realizovat řadu opatření, navržených v souvislosti s ochranou životního prostředí a veřejného zdraví a uvedených v závěru tohoto stanoviska.

## **3. NÁVRH OPATŘENÍ K PREVENCI, VYLOUČENÍ, SNÍŽENÍ, POPŘÍPADĚ KOMPENZACI NEPŘÍZNIVÝCH VLVŮ ZÁMĚRU NA ŽIVOTNÍ PROSTŘEDÍ VČETNĚ POVINNOSTÍ A PODMÍNEK PRO SLEDOVÁNÍ A ROZBOR VLVŮ NA ŽIVOTNÍ PROSTŘEDÍ**

Příslušná opatření, vzešlá z celého procesu posuzování vlivů záměru *Výstavba větrné elektrárny Mšené-lázně* na životní prostředí jsou specifikována jako podmínky tohoto stanoviska pro fázi přípravy, realizace a provozu záměru.

## **4. POŘADÍ VARIANT Z HLEDISKA VLVŮ NA ŽIVOTNÍ PROSTŘEDÍ**

V rámci dokumentace vlivů záměru na životní prostředí byly hodnoceny nebo vzájemně porovnávány tři varianty záměru – varianta 19 × Vestas V90-2MW, varianta 5 × Vestas V90-2MW (základní stavební varianta) a varianta nulová (větrný park v dané lokalitě nestavět).

Varianta 19 × V90 byla opuštěna již v počátečních etapách hodnocení vlivu záměru na životní prostředí (neúnosné vlivy na hlukovou situaci i na další složky životního prostředí – viz kap. E dokumentace). Nulová varianta sice oproti oběma variantám stavebním zachovává současný stav lokality, ovšem rezignuje na pozitivní příspěvek stavby ke zkvalitnění ovzduší v nadregionálním měřítku (alternativní výroba elektrické energie bez produkce skleníkových plynů). Zpracovatelé dokumentace tak dospívají k závěru, že základní stavební varianta 5 × V90 představuje realizovatelné řešení záměru, akceptovatelné i z hlediska vlivů záměru na životní prostředí.

Z hlediska posuzovatele lze s uvedeným závěrem souhlasit, je pouze třeba v této souvislosti připomenout nutnost dodržení řady podmínek a doporučených opatření pro minimalizaci negativních vlivů záměru na životní prostředí.

## **5. VYPOŘÁDÁNÍ VYJÁDRĚNÍ K DOKUMENTACI (OZNÁMENÍ) A K POSUDKU**

Předmětem tohoto vypořádání nejsou připomínky k původnímu oznámení záměru, které byly vypořádány jednak souhrnně v rámci *Závěru zjišťovacího řízení* ze dne 24. 08. 2007, č.j. 1394/ZPZ/2007/339-závěr, jednak zpracovatelem dokumentace v kapitole Vypořádání připomínek v rámci zjišťovacího řízení, zařazené v textu dokumentace na str. 86–87.

V následujících kapitolách je písmem „kurzíva“ uveden obsah příslušného vyjádření, písmem „normal“ poté vypořádání zpracovatele posudku.

## **5.1. Vypořádání vyjádření dotčených územních samosprávných celků**

### **5.1.1. Vyjádření Středočeského kraje (č.j.: 184722/2007/KUSK ze dne 19. 12. 2007)**

*Středočeský kraj ve svém vyjádření sděluje, že souhlasí s dokumentací k záměru „Výstavba VE Mšené-lázně“ a nemá připomínky.*

Vyjádření Středočeského kraje neobsahuje připomínky pro vypořádání.

### **5.1.2. Vyjádření Ústeckého kraje (č.j.: 16/100R/2007 ze dne 20. 12. 2007)**

*Rada Ústeckého kraje konstatuje, že dopracovaná dokumentace zahrnuje připomínky vzešlé ze zjišťovacího řízení. Opatření navrhovaná v kapitole D.IV dokumentace jsou po jejich doplnění o oprávněné požadavky orgánů veřejné správy odpovídající a dostatečná. Za předpokladu zahrnutí všech oprávněných podmínek orgánů veřejné správy do Stanoviska příslušného úřadu nemá Rada Krajského úřadu Ústeckého kraje námitek ke zpracování posudku.*

Vyjádření Rady Ústeckého kraje neobsahuje připomínky pro vypořádání. Navržená opatření k prevenci, vyloučení, snížení, případně kompenzaci nepříznivých vlivů stavby na životní prostředí a zdraví obyvatel jsou součástí podmínek stanoviska příslušného úřadu k posuzovanému záměru a jejich realizace je základním předpokladem možného pokračování dalších fází přípravy a výstavby záměru.

## **5.2. Vypořádání vyjádření dotčených správních úřadů**

### **5.2.1. Vyjádření Krajské hygienické stanice Středočeského kraje (č.j.: 7824-215/2007/KI/KI ze dne 28. 11. 2007)**

*Krajská hygienická stanice ve svém vyjádření sděluje, že nemá k dokumentaci vlivů záměru na životní prostředí, VE Mšené-lázně, připomínky. KHS požaduje ověřit měřením ve zkušební době hygienické limity pro hluk u nejbližší obytné zástavby.*

Vyjádření KHS neobsahuje připomínky pro vypořádání. Požadavek KHS je zakomponován do podmínek stanoviska příslušného úřadu k posuzovanému záměru.

### **5.2.2. Vyjádření České inspekce životního prostředí (č.j.: ČIŽP/44/IPP/0730903.001/07/UJP ze dne 3. 12. 2007)**

*Česká inspekce životního prostředí ve svém vyjádření sděluje, že nemá z hlediska ochrany přírody připomínky k výstavbě VE Mšené-lázně.*

Vyjádření ČIŽP neobsahuje připomínky pro vypořádání.

### **5.2.3. Vyjádření Městského úřadu Slaný, odboru životního prostředí (č.j.: ŽP 4573/2007 Od-249-Ka OP-246-Ko ze dne 12. 12. 2007)**

*Vyjádření MěÚ Slaný, odboru životního prostředí obsahuje tyto připomínky:*

- **Orgán ochrany přírody a krajiny** – stanovisko k dokumentaci zůstává stejné jako k oznámení:
  - a) z hlediska zájmů ochrany přírody, se v případě záměru umístění VTE v k.ú. Ředhošť jeví optimální řešení nulová varianta
  - b) odbor životního prostředí upozorňuje na nekoncepčnost umístování jednotlivých větrných elektráren v celé ČR.
- **Oddělení odpadového hospodářství** – bez připomínek.

**Ad a):** Připomínku není možno vypořádat, jedná se totiž o stanovisko, které ovšem neobsahuje žádné vlastní zdůvodnění.

**Ad b):** Připomínka se týká širší problematiky koncepcí alternativních energetických zdrojů v ČR. Na úrovni posuzování konkrétního záměru tedy není předmětem pro vypořádání.

#### **5.2.4. Vyjádření Městského úřadu Roudnice nad Labem, odboru životního prostředí (č.j.: OZP/50843/2007 ze dne 19. 12. 2007)**

*MěÚ Roudnice nad Labem, odbor životního prostředí nesouhlasí s realizací záměru, zejména proto, že považuje stavbu 5 VE o výšce stožáru 105 m za kolizní se zájmy ochrany krajinného rázu. Důvody podle názoru MěÚ spočívají kromě vlastního technického provedení v celkové nekonceptčnosti tohoto způsobu využívání obnovitelného zdroje energie.*

Připomínku není možno vypořádat, jedná se totiž o stanovisko, které ovšem neobsahuje žádné vlastní zdůvodnění, resp. obsahuje zdůvodnění argumenty, které jsou buď pouze rámcově naznačeny bez konkrétní specifikace předpokládaných negativních vlivů (technické provedení) nebo nijak nesouvisí s problematikou krajinného rázu (nekonceptnost využívání tohoto obnovitelného zdroje energie). Zcela zmateně pak vyznívá závěr celého vyjádření (cituji): „*Sám zpracovatel dokumentace označuje vliv stavby na krajinný ráz jako významný avšak únosný, zatímco ostatní vlivy stavby na složky životního prostředí (...) jsou nevýznamné, ať již v negativním či výjimečně v pozitivním směru. Za této situace nesouhlasíme s realizací záměru Farma větrných elektráren Mšené-lázně.*“

#### **5.2.5. Vyjádření Krajské hygienické stanice Ústeckého kraje (č.j.: KHSUL 43249/2007 ze dne 27. 12. 2007)**

*KHS Ústeckého kraje, územní pracoviště Litoměřice vydává vyjádření, ve kterém konstatuje, že předložený záměr „Výstavba VE Mšené-lázně“ ve variantě 2 (míněna varianta 5 × V90 se sníženým akustickým výkonem věží 4 a 5 v nočních hodinách) lze doporučit ke kladnému projednání.*

Vyjádření neobsahuje připomínky pro vypořádání.

### **5.3. Vypořádání vyjádření dalších dotčených subjektů, vč. vyjádření veřejnosti**

#### **5.3.1. Vyjádření pana Vlastimila Dlouhého, Ředhošť (18. 12. 2007)**

*Vyjádření pana Vlastimila Dlouhého lze pro přehlednější vypořádání rozčlenit do 5 částí podle jednotlivých hodnocených hledisek:*

- a) Výstavba elektráren bude mít negativní dopad na životní prostředí jak při výstavbě, tak i ve fázi provozu.*
- b) Negativní dopady provozu elektráren ovlivní nejen zdraví obyvatel v jejich blízkosti, ale i zdraví volně žijících zvířat a zdraví domácích chovů.*
- c) Větrné parky stavěné na pevnině představují podle nových zdravotních studií riziko, pro obyvatele žijící v jejich blízkosti, vzhledem k infrazvuku, který vyzařují do svého okolí.*
- d) Nerozvážná a ekonomicky zaměřená výstavba elektráren vysokých až 150 m, může trvale znehodnotit panorama a zemědělský ráz krajiny Podřipska v blízkosti CHKO České středohoří a nedaleko hory Hazenburg.*
- e) Negativní dopady můžeme očekávat i ve znehodnocení vlastněného movitého majetku díky ztrátě atraktivity území.*

**Ad a):** Určitý negativní dopad na životní prostředí při výstavbě i ve fázi provozu je obecnou vlastností drtivé většiny staveb (nejen větrných elektráren). Pro postižení míry těchto dopadů je právě určeno hodnocení vlivů záměru na životní prostředí (proces EIA). V daném konkrétním případě byly v rámci předložené dokumentace EIA podrobně analyzovány vlivy záměru z hlediska jejich velikosti a významnosti s přednostním zaměřením na okruhy, které jsou v případě větrných elektráren

považovány za potencionálně problematické (hluk, avifauna, stroboefekt, krajinný ráz). Hodnocení podložené specializovanými studii a posudky je zpracováno metodicky korektně, přičemž ani autoři dokumentace ani autoři podkladových studií nedospívají k závěru, že by předmětný záměr měl významné negativní vlivy na životní prostředí a veřejné zdraví, jak z hlediska jednotlivých hodnocených složek, tak celkově.

**Ad b):** Problematika **zdraví** je v procesu EIA řešena pouze v souvislosti s dotčeným **obyvatelstvem** podle příslušných hygienických norem. V případě **živočichů** jsou hodnoceny pouze předpokládané **vlivy** (hygienické normy pro hodnocení vlivu na zdraví volně žijících nebo domácích zvířat nejsou a patrně ani nebudou stanoveny). Tomuto aspektu je v posuzované dokumentaci věnována kap. D.I.8 a podkladové přírodovědné průzkumy (příloha 4 oznámení záměru a příloha 4 dokumentace).

Obecně lze předpokládat, že pro drobné živočichy (hmyz, obojživelníci, plazi, menší savci) představují větrné elektrárny této rozměrové kategorie objekty patrně zcela mimo práh jejich vnímání. Podle dosavadních měření a pozorování (např. studie Institutu pro výzkum divoké zvěře Veterinární vysoké školy v Hannoveru) neodpuzejí větrné elektrárny za provozu ani živočichy větších, míněno především savce velikostní kategorie „nižší lovné zvěře“ (tedy z kategorie pozorované i na posuzované lokalitě); četnost výskytu sledovaných druhů před a po stavbě větrných parků byla prakticky shodná; nižší byla pouze v době **výstavby** elektráren, kdy byla zvěř rušena hlukem stavebních mechanismů a zvýšeným pohybem lidí na staveništi.

Pro posouzení vlivu na domestikovaná (tedy na lidské technologie uvyklá) zvířata lze použít příkladu lokality Nová Ves u Litvínova, kde jsou přímo pod stávajícím větrným parkem s 2 ks VE REpower MM70 situovány pastviny, přičemž reakce zde se pasoucích ovcí (druh s lehce hysterickým stádním chováním) a skotu (druh obecně velmi flegmatický) na větrné elektrárny je naprosto nulová.

**Ad c):** Na uvedenou připomínku, založenou na odkazech na blíže neupřesněné (tudíž neověřitelné) britské průzkumy odpovídá jeden ze závěrů posouzení vlivu hluku na veřejné zdraví (příloha 5 posuzované dokumentace): „*Z hlediska odborného lze vyslovit předpoklad, že hluk z provozu větrných elektráren nebude v chráněném venkovním prostoru, resp. chráněném vnitřním prostoru staveb v osadě Loucká zdrojem infrazvuku, resp. nízkofrekvenčního hluku.*“ Citované posouzení je zpracováno autorizovanou a odborně způsobilou osobou na základě příslušných metodických postupů, informací z odborné literatury (viz příl. 5 dokumentace, kapitola 6) i vlastních praktických zkušeností zpracovatelky posouzení.

**Ad d):** Tato problematika je v daném případě řešena podrobně a metodicky korektní studií *Hodnocení vlivu malé větrné farmy Mšené-lázně na krajinný ráz* (příloha 1 dokumentace), v níž je předmětné území specifikováno jako krajina s průměrnými až nižšími estetickými hodnotami, mezi jejíž atributy nepatří harmonické měřítko a vztahy. V takto charakterizované krajině je záměr z hlediska krajinného rázu hodnocen jako únosný.

Potencionálně dotčeným krajinným dominantám (Říp, České středohoří) je kromě výše citované studie věnována i odpověď autora hodnocení krajinného rázu na petici obyvatel okolních sídel a nezávislá oponentura téže petice (odpověď i oponentura jsou přílohami dokumentace – viz str. 107 a 108). Podle obou materiálů je posuzovaný záměr od zmíněných krajinných dominant příliš vzdálen na to, aby je mohl jakkoli významněji vizuálně ovlivňovat (14, resp. 16 km).

K možnému trvalému znehodnocení krajinných panoramat lze pouze konstatovat, že záměr **není** nevratným zásahem do rázu krajiny – po vypršení doby životnosti (20–30 let) lze technologii snadno demontovat a lokalitu uvést do původního stavu (jediným reliktem stavby by mohly být betonové základové desky, umístěné ovšem pod povrchem terénu).

**Ad e):** Problematika hodnoty (ceny) majetku, ať již movitého nebo nemovitého (který měl patrně připomínkující na mysli) není předmětem hodnocení vlivů záměru na životní prostředí. Dokumentace sice obsahuje kapitolu *Vlivy na hmotný majetek a kulturní památky*, kde jsou ale hodnoceny přímé vlivy posuzovaného záměru, tj. možnost fyzického poškození nebo destrukce příslušné nemovitosti provozem předmětného zařízení.

### 5.3.2. Vyjádření paní Blanky Petřové, Ředhošť (19. 12. 2007)

*Vyjádření paní Blanky Petřové je spíše osobně laděnou úvahou o tom, proč ona sama je proti větrným elektrárnám; konkrétněji se zaměřuje na problematiku možného negativního vlivu záměru na hlukovou situaci, na krajinný ráz a na volně žijící zvěř.*

Hodnocení hlukové situace na lokalitě je věnována jednak hluková studie (příl. 3 dokumentace), jednak navazující studie hodnocení vlivů hluku na veřejné zdraví (příl. 5 dokumentace). Obě zmíněné studie dospívají k závěru, že ve variantě 5 × V90 se sníženým akustickým výkonem věží 4 a 5 v nočních hodinách nepředstavuje větrná farma pro exponované obyvatelstvo zdravotní riziko. V podmínkách stanoviska příslušného úřadu k posuzovanému záměru je nicméně zahrnut požadavek na proměření hlučnosti instalovaného větrného parku ve zkušebním provozu a případné přijetí odpovídajících protihlukových opatření.

Ostatní aspekty, zmiňované ve vyjádření (krajinný ráz, volně žijící zvěř), byly již vypořádány výše, v kap. 5.3.1. pod body Ad b) a Ad d).

### 5.3.3. Vyjádření Jana a Naděždy Novákových, Roudnice n. L. (20. 12. 2007)

*Vyjádření Jana a Naděždy Novákových má obdobný charakter jako výše uvedené vyjádření paní Blanky Petřové.*

Z hlediska posuzovatele neobsahuje vyjádření nové připomínky, kromě již výše vypořádaných (kap. 5.3.1.a kap. 5.3.2.).

### 5.3.4. Vyjádření Petičního výboru obyvatel obce Mšené-lázně, části Ředhošť a Loucká (21. 12. 2007)

*Vyjádření petičního výboru lze pro přehlednější vypořádání rozčlenit do 9 částí podle jednotlivých připomínkových hledisek:*

- a) výstavba elektráren naruší krajinný ráz a trvale změní harmonickou, rovinatou krajinu Podřipska;*
- b) naměřené průměrné hodnoty rychlosti větru ( $5,8 \text{ m.s}^{-1}$ ) nejsou ani na dolní hranici doporučené pro efektivní provoz VE;*
- c) u vysokých VE byly zaznamenány problémy s opadávající námrazou;*
- d) vysoké VE jsou rizikové pro piloty nízko létajících sportovních letadel, nevybavených radiovýškoměry;*
- e) výstavba VE bude mít negativní dopad na okolní prostředí, jak ve fázi výstavby, tak následném zahájení provozu;*
- f) víření vrtulí elektráren způsobí hlukovou zátěž, jak v oblasti slyšitelné části zvuku, tak v oblasti infrazvuku, který je zachytitelný smysly některých druhů zvířat;*
- g) podezřelé jsou neustálé změny počtu VE – nejprve 50, pak 26, později 19, nakonec 5;*
- h) v Německu byly v oblastech s instalovanými VE zaznamenány poklesy cen nemovitostí;*
- i) posuzovaná lokalita je v blízkosti lázní s letitou tradicí.*

**Ad a):** Prakticky totožná připomínka byla již vypořádána v kap. 5.3.1. pod bodem Ad d).

**Ad b):** Efektivita provozu větrných elektráren je otázkou ekonomické rozvahy investora a není tedy určena k vypořádání z hlediska vlivů záměru na životní prostředí.

**Ad c):** Problematika opadávající námrazy je řešena v kap. D.III dokumentace (*Charakteristika environmentálních rizik...*). Vzhledem k zavádějícím informacím v médiích (odletující kusy námrazy z rotujících elektráren) je nutno zdůraznit, že namrzající rotor je softwarem elektrárny okamžitě automaticky zastaven a zabrzděn. Riziko námrazy, opadávající z VE je potom stejné, jako v případech jiných, statických výškových zařízení (zejména např. vedení VN), případně i stromů.

**Ad d):** Podle požadavků Úřadu pro civilní letectví a příslušné vojenské ubytovací a stavební správy budou stožáry větrných elektráren v souladu s Předpisem L14 v nejvyšším bodě gondoly opatřeny světelným leteckým překážkovým značením, jak nočním (červené nepřerušované světlo), tak denním (bílé zábleskové světlo). Úroveň technického vybavení sportovních letadel není předmětem posuzování vlivů záměru na životní prostředí.

**Ad e):** Prakticky totožná připomínka byla již vypořádána v kap. 5.3.1. pod bodem Ad a).

**Ad f):** Prakticky totožná připomínka byla již vypořádána v kap. 5.3.1. pod bodem Ad c) a v kap. 5.3.2.

**Ad g):** Změny počtu VE jsou zcela běžnou součástí přípravy jakéhokoliv záměru. Nejprve je investorem větrná farma konfigurována především z ekonomického hlediska (tzn. s co největším počtem VE), poté je záměr postupně konfrontován s realitou (možnosti připojení, přírodní podmínky, střety s chráněnými zájmy atd.), až se počet věží ustálí na eventuálně realizovatelné úrovni (v daném případě tedy na 5 VE).

**Ad h):** Prakticky totožná připomínka byla již vypořádána v kap. 5.3.1. pod bodem Ad e).

**Ad i):** Z map viditelnosti posuzovaného záměru ve studii krajinného rázu (příloha 1 dokumentace) je patrné, že celý lázeňský areál, situovaný vč. rehabilitačních tras do zalesněné údolní partie, je mimo vizuální (i jakýkoliv jiný) kontakt s posuzovaným záměrem. Lze tedy důvodně předpokládat, že lázně Mšené hodnocenou větrnou farmou nijak negativně ovlivňovány nebudou.

#### **5.4. Vypořádání vyjádření k posudku**

.....

## 6. STANOVISKO PŘÍSLUŠNÉHO ÚŘADU Z HLEDISKA PŘIJATELNOSTI VLIVŮ ZÁMĚRU NA ŽIVOTNÍ PROSTŘEDÍ S UVEDENÍM PODMÍNEK PRO REALIZACI ZÁMĚRU, POPŘÍPADĚ ZDŮVODNĚNÍ NEPŘIJATELNOSTI ZÁMĚRU

Na základě dokumentace, posudku, veřejného projednání a vyjádření k nim uplatněných

### v y d á v á

odbor životního prostředí a zemědělství Krajského úřadu Ústeckého kraje jako příslušný úřad podle § 23 odst. 1 zákona č. 100/2001 Sb., o posuzování vlivů na životní prostředí a o změně některých souvisejících zákonů (zákon o posuzování vlivů na životní prostředí), v platném znění, v souladu s § 10 odst. 1 téhož zákona, z hlediska přijatelnosti vlivů na životní prostředí

### s o u h l a s n é   s t a n o v i s k o

k posouzení vlivů záměru „Výstavba větrné elektrárny Mšené-lázně“ na životní prostředí s tím, že níže uvedené podmínky tohoto stanoviska budou zahrnuty jako podmínky rozhodnutí nebo opatření nutných k provedení záměru v příslušných správních nebo jiných řízeních, pokud nebudou do té doby splněny.

#### Doporučená varianta:

Doporučenou variantou je stavební (aktivní) varianta 5 × Vestas V90 se sníženým akustickým výkonem věží 4 a 5 v nočních hodinách ve smyslu dokumentace vlivů záměru „Výstavba větrné elektrárny Mšené-lázně“ na životní prostředí podle zákona č. 100/2001Sb.

**Podmínky souhlasného stanoviska** (výčet neobsahuje obecně platné podmínky vyplývající z příslušných právních norem, např. zajištění povolení ke kácení mimolesních dřevin apod.):

#### A) Podmínky pro fázi přípravy:

1. V rámci plánu organizace výstavby budou pro dopravu materiálů na staveniště stanoveny přepravní trasy minimalizující zatěžování silniční sítě a vedené pokud možno mimo obytnou zástavbu.
2. V rámci plánu organizace výstavby budou na staveništi vymezeny plochy pro deponie sypkých a/nebo prašných materiálů tak, aby byla co nejméně dotčena okolní obytná zástavba.
3. V rámci plánu organizace výstavby bude v ploše staveniště určena manipulační plocha pro doplňování PHM a denní ošetření stavebních strojů.
4. V rámci plánu organizace výstavby budou v ploše staveniště specifikovány prostory pro shromažďování jednotlivých druhů odpadů (zejména kategorie N) a sběrná místa na separovaný odpad (staveniště sběrných nádob na tříděný plastový, skleněný a papírový odpad).
5. S předstihem bude smluvně zajištěno zneškodňování (odstranění, využití) odpadů oprávněnými osobami ve smyslu zák. 185/2001 Sb.; smlouvy se zneškodňovateli odpadů budou přiloženy k evidenci odpadů.
6. S předstihem bude pro období výstavby zajištěn odborný ekologický dozor s patřičnými kvalifikačními předpoklady (znalost zákona č. 100/2001 Sb. a zákona č. 114/1992 Sb., popř. soudní znalec z oboru ochrany přírody).
7. Pro dobu výstavby budou zpracovány provozní a havarijní řády, postihující případné kolizní situace i z hlediska ochrany životního prostředí a veřejného zdraví.
8. Před zahájením stavebních prací bude proveden inventarizační zoologický průzkum budoucího staveniště z důvodu možného výskytu a hnízdění křepelky polní.
9. Před zahájením stavebních prací bude aktualizována botanická inventarizace budoucího staveniště pro podchycení případného výskytu zvláště chráněných druhů rostlin.
10. V rámci dalších etap projektové přípravy větrné farmy bude upřesněno a aktuálním metodickým požadavkům přizpůsobeno vymezení zde velmi rámcově a již před značným časem navrženého a kompletně nefunkčního lokálního ÚSES.

## B) Podmínky pro fázi realizace:

1. Stavební a montážní práce budou pokud možno načasovány do druhé poloviny příslušného roku (mimo hnízdní období ptactva).
2. Staveniště bude v předstihu vybaveno prostředky pro likvidaci případných havarijních nebo nestandardních stavů (hasící přístroje, sorbenty ropných látek apod.).
3. Pro eliminaci možného šíření diaspor nepůvodních (zejména invazních) druhů rostlin bude před zahájením stavebních prací, resp. při každém prvním najetí mechanismů z jiného staveniště, příslušná technika očištěna.
4. Pro dopravu materiálu na a ze staveniště budou využívány výhradně stanovené dopravní trasy; především bude vyloučen pojezd nákladních automobilů ve volné krajině mimo vymezené staveniště.
5. Doprava bude minimalizována volbou nákladních vozidel odpovídající rozměrové kategorie a jejich plným vytížením.
6. Používané nákladní automobily a stavební stroje budou v řádném technickém stavu zejména z hlediska možných úkapů nebo úniků ropných látek, budou splňovat emisní limity stanovené právními předpisy pro jednotlivé škodliviny a budou opatřeny předepsanými kryty pro snížení hladin hluku.
7. V případě potřeby bude během stavby technika před výjezdem na veřejné komunikace čištěna a bude zajištěno i čištění komunikace v dotčeném úseku (strojní nebo ruční zametání, kropení, apod.).
8. Při přepravě sypkých prašných materiálů bude náklad zakrýván plachtami.
9. Manipulační plochy a obslužné komunikace budou vybudovány jako zpevněné, s využitím štěrku z autochtonního nebo alespoň geochemicky inertního horninového materiálu.
10. V případě velké prašnosti při zemních pracích budou příslušné partie staveniště skrápěny.
11. Hlučnější stavební mechanismy budou nasazovány podle předem zpracovaného harmonogramu v co nejmenším časovém souběhu.
12. Motory nákladních automobilů a stavebních strojů budou po dobu údržby, přestávek a odstávek vypnuty.
13. Na staveništi bude minimalizováno skladování látek škodlivých vodám; nezbytná množství látek této kategorie budou skladována odpovídajícím způsobem (např. barely se záchytnou vanou), přičemž je nutno zamezit únikům škodlivých látek do okolního prostředí a v případě havárie postupovat podle schváleného havarijního řádu stavby, zejména neprodleně zajistit adekvátní sanační práce.
14. Stavební stroje budou na staveništi plněny palivy pouze v nezbytných případech, kdy by plnění mimo areál bylo organizačně neschůdné nebo technicky nerealizovatelné, a s výjimkou běžného denního ošetření nebudou na staveništi prováděny opravy ani údržba mechanismů. Pro plnění PHM a denní ošetření stavebních strojů bude v rámci staveniště vymezena a odpovídajícím způsobem vybavena manipulační plocha.
15. Odpady (zejména kategorie N) budou na lokalitě dočasně shromažďovány pouze po nezbytnou dobu a to v určených, patřičně technicky zabezpečených prostorech.
16. Nezbytné kácení a odstraňování dřevin bude provedeno pokud možno mimo vegetační období.
17. Ponechávané vzrostlé dřeviny v dosahu stavebních prací a v kritických místech přepravních tras budou zabezpečeny proti poškození nadzemní části podle ČSN DIN 18 920 (obaly kmenů apod.).
18. Bude minimalizováno narušení lokality zemními a výkopovými pracemi – výkopy budou vedeny výhradně v trasách podle schváleného projektu, přednostně využívajících stávajících a nově budovaných cest; v blízkosti dřevin a v úsecích určených odborným ekologickým dozorem budou výkopy prováděny ručně nebo za použití menší mechanizace.
19. Zejména jako preventivní opatření proti ruderalizaci území a šíření invazních druhů rostlin budou důsledně rekultivovány všechny plochy, dotčené stavebními pracemi.
20. Z hlediska následného využití materiálu skrývek a výkopových zemin pro výše zmíněné rekultivační práce je nutno během stavebních prací zajistit oddělené deponování ornice a podložních zemin.
21. Podél stávajících polních cest na předmětné lokalitě budou vysázeny vysokokmenné původní odrůdy ovocných stromů (jabloně, hrušky, ořešáky) a autochtonní keře.
22. Jednotlivé elektrárny budou celoplošně opatřeny standardním matně šedým nátěrem RAL 7035, s případnými barevnými (červenými) doplňky v minimálním rozsahu ještě vyhovujícím příslušným předpisům o bezpečnosti leteckého provozu.



23. V souladu s Předpisem L14 budou jednotlivé elektrárny v nejvyšším bodě gondoly opatřeny světelným leteckým překážkovým značením, jak nočním (SLPZ nízké svítivosti typu B – červené nepřerušované světlo), tak denním (SLPZ střední svítivosti typu A – bílé zábleskové světlo). Použita bude minimální přípustná frekvence záblesků, přičemž při instalaci SLPZ na více věžích bude záblesk synchronizován. Použito bude zařízení umožňující automatické nastavení minimální přípustné intenzity světla na základě aktuálních světelných podmínek; v případě potřeby bude instalováno stínítko, eliminující vyzařování k případným významněji dotčeným sídelním plochám za současného dodržení parametrů SLPZ, požadovaných Předpisem L14 pro úroveň  $\pm 0^\circ$ .
24. Pro eliminaci vlivu stroboefektu budou elektrárny vybaveny senzory a softwarem, schopným v kritickém časovém intervalu možného zastínění dotčené sídelní plochy vyhodnotit směr větru a intenzitu slunečního záření a případně na požadovanou dobu zastavit rotor.
25. Po dokončení výstavby budou přístupové cesty na lokalitu v dostatečné vzdálenosti od elektráren osazeny informačními tabulemi s výstrahou před možným dopadem námrazy pod VE.

### **C) Podmínky pro fázi vlastního provozu:**

1. Ve zkušebním provozu bude proměřena hlučnost instalovaných VE akreditovanou nebo autorizovanou laboratoří dle doporučené metodiky, jednak pro ověření závěrů akustické studie a účinnosti navržených protihlukových opatření ve vztahu k dotčené obytné zástavbě, jednak se zaměřením na detekci případného infrazvuku a nízkofrekvenčního hluku.
2. Instalovaná technologie bude udržována v perfektním technickém stavu tak, aby nedocházelo ke zvýšení hlučnosti provozu.
3. Pro zmírnění vizuálního vlivu v krajině bude stavba udržována v pohledově perfektním stavu, tzn. bude zachován a obnovován celoplošný standardní matně šedý nátěr věží, bez jakýchkoliv reklamních nápisů nebo barevných doplňků (s výjimkou případných maloplošných červených prvků, vyplývajících z požadavků na bezpečnost letového provozu), a budou zachovány elegantní hladké linie větrných elektráren, bez dodatečných instalací různých ochozů, antén, vnějších kabelů apod.
4. Po dokončení stavby bude realizováno tříleté sledování vývoje rostlinných a živočišných společenstev v ploše lokality a relevantním okolí podle vypracovaného projektu monitorovacích prací. Výsledky monitoringu poslouží k rozhodování o potřebě případných dodatečných technických opatření, vedoucích ke snížení vlivů stavby na okolní ekosystémy.
5. Mimo rámec výše uvedeného tříletého sledování bude po uvedení větrné farmy do provozu pravidelně monitorován vliv VE na ptáky a letouny formou odborného průzkumu a sběru relevantních dat.

Toto stanovisko není rozhodnutím podle zákona č. 71/1967 Sb., o správním řízení (správní řád), ve znění pozdějších předpisů, a nenahrazuje vyjádření dotčených správních úřadů ani příslušná povolení podle zvláštních předpisů.

Platnost tohoto stanoviska je 2 roky ode dne jeho vydání s tím, že jeho platnost může být na žádost oznamovatele záměru prodloužena v souladu s ustanovením § 10 odst. 3 zákona č. 100/2001 Sb., o posuzování vlivů na životní prostředí a o změně některých souvisejících zákonů (zákon o posuzování vlivů na životní prostředí), v platném znění.

Ing. arch. J a n **Z a d r a ž i l**  
vedoucí odboru

## POUŽITÉ PODKLADY A LITERATURA

- BÍNOVÁ L. ET AL. (1996): Nadregionální a regionální ÚSES ČR (Územně technický podklad). - SŽP Brno.
- BOHÁČ P., KOLÁŘ J. (1996): Vyšší geomorfologické jednotky České republiky. Geografické názvoslovné seznamy OSN-ČR. - ČÚZK, Praha.
- CULEK M. ET AL. (1996): Biogeografické členění České republiky. - ENIGMA Praha.
- CZUDEK T. (1972): Geomorfologické členění ČSR. Stud. Geogr. fasc. 23. - Geografický ústav ČSAV Brno.
- DEMEK J. ET AL. (1987): Hory a nížiny. Zeměpisný lexikon ČSR. - Academia Praha.
- DUB O., NĚMEC J. (1969): Hydrologie, TP 34. - SNTL Praha.
- GÚ ČSAV (1992): Atlas životního prostředí a zdraví obyvatelstva. - GÚ ČSAV Brno, FVŽP Praha.
- CHYTRÝ M. ET AL. (2001): Katalog biotopů České republiky. - AOPK ČR Praha.
- KUČA K. (1996): Města a městečka v Čechách, na Moravě a ve Slezsku. - Nakladatelství Libri, Praha.
- LOŽEK V. ET AL. (2005): Střední Čechy. In: MACKOVČIN P., SEDLÁČEK M. (EDS.): Chráněná území ČR, svazek XIII. - AOPK ČR a EkoCentrum Brno, Praha.
- MACKOVČIN P., SEDLÁČEK M. (eds., 2000): Chráněná území ČR, sv. I: Ústecko. - AOPK ČR Praha/EkoCentrum Brno.
- MAŘAN J. (1958): Zoogeografické členění Československa. - Sborník Čs. spol. zeměpisné, 63/2.
- MENZEL C., POHLMAYER K. (2001): Projekt Windkraftanlagen: Raumnutzung ausgewählter heimischer Niederwildarten im Bereich von Windkraftanlagen. - MS, Institut für Wildtierforschung an der Tierärztlichen Hochschule Hannover.
- MÍCHAL I. ET AL. (1991): Územní zabezpečování ekologické stability – teorie a praxe. - MŽP ČR Praha.
- MÍCHAL I. ET AL. (1999): Hodnocení krajinného rázu a jeho uplatňování ve veřejné správě. - AOPK ČR, Praha.
- MÍSAŘ Z. ET AL. (1983): Geologie ČSSR, I. díl – Český masiv. - SPN Praha.
- MOTL L. ET AL. (2007A): Farma větrných elektráren Mšené-lázně, oznámení záměru. - MS, EES s.r.o., Litvínov.
- MOTL L. ET AL. (2007B): Farma větrných elektráren Mšené-lázně, dokumentace záměru. - MS, EES s.r.o., Litvínov.
- MŽP (2005): Metodický pokyn k vybraným aspektům postupu orgánů ochrany přírody při vydávání souhlasu podle § 12 a případných dalších rozhodnutí dle zákona č. 114/1992 Sb., které souvisí s umístěním staveb vysokých větrných elektráren. - MŽP ČR, odbor ekologie krajiny a lesa, Praha
- ONDRÁČEK Č., TEJROVSKÝ V. (2005): Základní inventarizační přírodovědný průzkum území pro výstavbu závodu větrných elektráren u Ředhoště. - MS, KrÚ Ústí n. L.
- ONDRÁČEK Č., TEJROVSKÝ V. (2007): Základní inventarizační přírodovědný průzkum území pro výstavbu závodu větrných elektráren u Ředhoště, aktualizace průzkumu 2007. - MS, KrÚ Ústí n. L.
- PETŘÍČEK V., MACHÁČKOVÁ K. (2000): Posuzování záměru výstavby větrných elektráren v krajině. Metodické doporučení AOPK ČR. - www.nature.cz
- PONČA P. ET AL. (1994): ÚPnSÚ Mšené-lázně. - MS, ObÚ Mšené-lázně
- POTUŽNÍKOVÁ D. (2007): Farma větrných elektráren Mšené-lázně, posouzení vlivu hluku na veřejné zdraví. - MS, KrÚ Ústí n. L.
- PROCHÁZKA J. (2007): Větrný park Mšené-lázně, stroboskopický efekt. - MS, Ekoaudit,s.r.o., Brno.
- QUITT E. (1971): Klimatické oblasti Československa. Stud. Geogr. fasc. 16. - Geografický ústav ČSAV Brno.
- SKLENIČKA P. (2007): Hodnocení vlivu malé větrné farmy Mšené-lázně na krajinný ráz. - MS, Lareco, Praha.
- SMETANA R. ET AL. (2007): Větrné elektrárny Mšené-lázně, hluková studie. - MS, EkoMod, Liberec.
- SMETANA R., MUŽÁKOVÁ J. (2006): Větrné elektrárny Mšené-lázně, hluková studie. - MS, EkoMod, Liberec.
- ŠŤASTNÝ K. ET AL. (2006): Atlas hnízdního rozšíření ptáků v České republice 2001–2003. - Aventinum, Praha.
- VLČEK V. ET AL. (1984): Vodní toky a nádrže. Zeměpisný lexikon ČSR. - Academia Praha.
- VOREL I. ET AL. (2003): Metodika posouzení vlivu navrhované stavby, činnosti nebo změny využití na krajinný ráz ve smyslu § 12 zákona č. 114 sb. o ochraně přírody a krajiny (metoda prostorové a charakterové diferenciacie území). - Nakladatelství Naděžda Skleničková, Praha.

### Dílicí informace a podklady z archívů a internetových stránek osob, organizací a firem (abecedně):

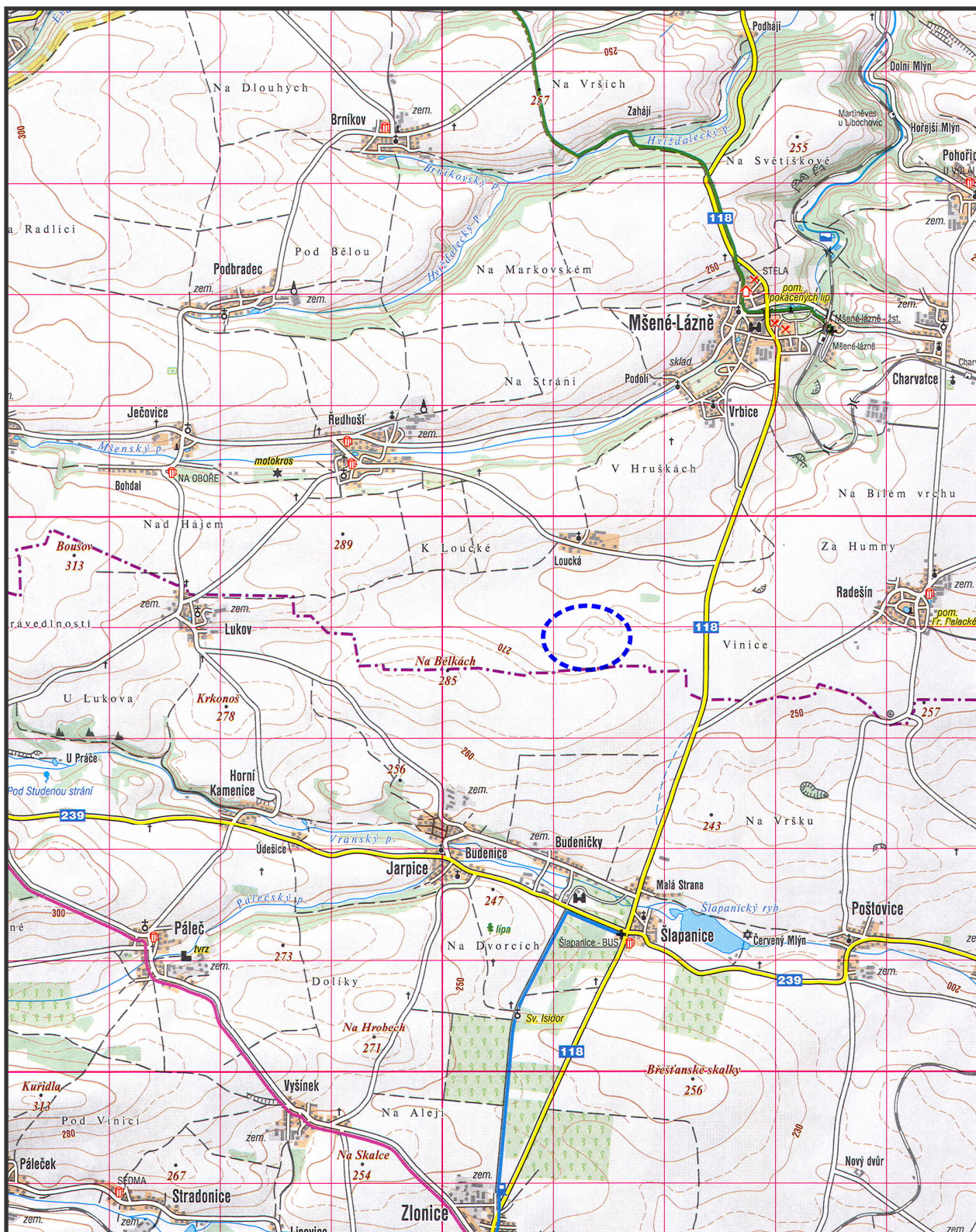
AGENTURA OCHRANY PŘÍRODY A KRAJINY ČR	MINISTERSTVO ŽIVOTNÍHO PROSTŘEDÍ
ČESKÁ GEOLOGICKÁ SLUŽBA - GEOPOND ČR	NÁRODNÍ PAMÁTKOVÝ ÚSTAV
ČESKÁ INFORMAČNÍ AGENTURA ŽIVOTNÍHO PROSTŘEDÍ	OBEC MŠENÉ-LÁZNĚ
ČESKÝ EKOLOGICKÝ ÚSTAV	STŘEDOČESKÝ KRAJ
ČESKÝ STATISTICKÝ ÚŘAD	ÚŘAD PRO CIVILNÍ LETECTVÍ
ČESKÝ ÚŘAD ZEMĚMĚŘICKÝ A KATASTRÁLNÍ	ÚSTECKÝ KRAJ
INTERNETOVÝ PORTÁL MĚSTA A OBCE ONLINE	VESTAS WIND SYSTEMS A/S, RANDERS, DÁNSKO
MĚSTO ROUDNICE N. L.	ARCHÍV OZNAMOVATELE
MINISTERSTVO OBRANY	+ ARCHÍV POSUZOVATELE

## **PŘÍLOHY**

<b>Příl. 1:</b>	<b>Mapa širšího okolí zájmové lokality s vyznačením plochy záměru, 1 : 50 000</b>	Příl. 1/1
<b>Příl. 2:</b>	<b>Obdržená vyjádření k dokumentaci</b>	
2a	Česká inspekce životního prostředí	Příl. 2/1
2b	Krajská hygienická stanice Středočeského kraje	Příl. 2/2
2c	Městský úřad Slaný, odbor životního prostředí	Příl. 2/3
2d	MěÚ Slaný, odbor životního prostředí, vyjádření k oznámení záměru	Příl. 2/4
2e	Vlastimil Dlouhý, Ředhošť	Příl. 2/5
2f	Blanka Petrsová, Ředhošť	Příl. 2/6
2g	Jan a Naděžda Novákovi, Roudnice n. L.	Příl. 2/7
2h	Petiční výbor obyvatel obce Mšené-lázně, části Ředhošť a Loucká	Příl. 2/8
2i	Středočeský kraj	Příl. 2/9
2j	Městský úřad Roudnice nad Labem	Příl. 2/10
2k	Krajská hygienická stanice Ústeckého kraje	Příl. 2/11
2l	Ústecký kraj	Příl. 2/12



Příl. 1: Mapa širšího okolí zájmové lokality s vyznačením plochy záměru, 1 : 50 000





**Příl. 2a: Vyjádření České inspekce životního prostředí**



Oblastní inspektorát Ústí nad Labem  
Výstupní 1644, 400 07 Ústí nad Labem  
tel.: 47 550 2416, fax: 475 500 042  
IČ: 41 69 32 05, e-mail: provaznikova@ul.cizp.cz, www.cizp.cz

5.12.2007 5.ev.: 210778/2007



Krajský úřad Ústeckého kraje podatelna Ústecký kraj <i>14. Větrná - EHA</i>	velikost v kB:
DOŠLO: - 5. 12. 2007	čas doruč.:
Č. ev.: .....	pořadové č.:
Č. j.: ..... Příl.: .....	

Krajský úřad Ústeckého kraje  
Odbor život. prostředí a zemědělství  
Ing.arch. Jan Zadražil – ved. odboru

Velká Hradební 3118/48

400 02 Ústí nad Labem

Váš dopis značky: Naše značka: Vyřizuje / linka: Místo a datum:  
13940/ZPZ/2007/339-dok. ČÍŽP/44/IPP/0730903.001/07/UJP Bc. Provazníková Ústí nad Labem  
03.12.2007

**Věc: Vyjádření k dokumentaci podle zákona č. 100/2001 Sb., o posuzování vlivů na životní prostředí v platném znění - „Výstavba větrné elektrárny Mšené Lázně“**

Dne 26.11.2007 obdržel OI ČÍŽP v Ústí nad Labem dokumentaci vlivů výše uvedeného záměru na životní prostředí.

Zpracovatelem předkládané dokumentace jsou Environmentální a ekologické služby s.r.o., Jiráskova 413, Litvínov, oznamovatelem obchodní firma Zelená Energie s.r.o., IČ: 25499530, se sídlem: Silvio Siber, Sokolovská 124/5, 360 05 Karlovy Vary.

Posuzovaným záměrem je novostavba 5 větrných elektráren Vestas V 90 a dále i navazující infrastruktury (úprava a stavba obslužných komunikací, pokládka kabelové trasy) na území mezi obcemi Mšené-lázně, Ředhošť a Šlapanice.

**Po prostudování předložené dokumentace „Výstavba větrné elektrárny Mšené Lázně“ ČÍŽP OI Ústí nad Labem konstatuje, že nemá z hlediska ochrany přírody připomínky.**

Ing. Ivana Humlová  
vedoucí referátu integrace  
OI ČÍŽP Ústí nad Labem





# Krajská hygienická stanice Středočeského kraje se sídlem v Praze

HA

Krajský úřad Ústeckého kraje  
Odbor životního prostředí  
Velká Hradební 3118/48  
400 02 Ústí nad Labem

Vaše zn.: 1394/ZPZ/2007/339 -dok  
Ze dne: 26.11. 2007

Č.j.: 7824-215/2007/KI/KI Vyřizuje: Klesnilová Ivana, Ing.

V Kladně dne: 28.11.2007

Krajský úřad Ústeckého kraje podatelna Ústecký kraj by. Miroslava Hrušková	velikost v kB:
DOŠLO: 5. 12. 2007	čas doruc.:
Č. ev.:	pořadové č.:
Č. j.:	PPH.:

Věc: Mšené Lázně – výstavba větrné elektrárny, vyjádření Krajské hygienické stanice Středočeského kraje se sídlem v Praze k dokumentaci vlivů záměru na životní prostředí..

Na základě žádosti Krajského úřadu Ústeckého kraje, odbor životního prostředí a zemědělství, Velká Hradební 3118/48, 400 02 Ústí nad Labem posoudila Krajská hygienická stanice Středočeského kraje se sídlem v Praze jako dotčený orgán státní správy ve smyslu § 8 odst. 3 zák.č. 100/2001 Sb. v platném znění předloženou dokumentaci „Mšené Lázně – výstavba větrné elektrárny , dokumentace vlivů záměru na životní prostředí“.

Po zhodnocení souladu předloženého návrhu s požadavky předpisů v oblasti ochrany veřejného zdraví vydává Krajská hygienická stanice Středočeského kraje se sídlem v Praze toto vyjádření:

K dokumentaci vlivů záměru na životní prostředí , Mšené Lázně – výstavba větrné elektrárny

**nemáme připomínky .**

Odůvodnění:

Farma větrných elektráren Mšené Lázně je umístěna mimo místní příslušnost KHS ÚP Kladno. V souvislosti se záměrem se nepředpokládá vliv na veřejné zdraví v oblasti vibrací, záření a chemických látek. Součástí dokumentace je proto pouze posouzení vlivu hluku na veřejné zdraví. Nejbližší obytná zástavba je osada Loucká vzdálena 500m od nejbližší elektrárny . Od obce Šlapanice, která místně přísluší pod kompetence KHS ÚP Kladno je vzdálena od plánované výstavby elektráren 3km. Z dokumentace vyplývá, že hluk z provozu větrných elektráren nebude v chráněném venkovním prostoru, resp. chráněném vnitřním prostoru staveb v osadě Loucká zdrojem infrazvuku, resp. nízkofrekvenčního hluku. Splnění hyg. limitů pro hluk u nejbližší obytné zástavby bude nutno ověřit měřením ve zkušební době.

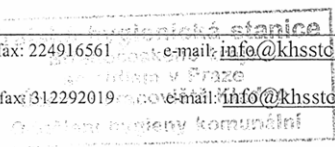
**RNDr. Miroslava Hrušková**  
vedoucí oddělení komunální hygieny  
územního pracoviště Kladno

Rozdělovník: adresát  
KHS HK

sídlo: Dittrichova 17, 128 01 Praha 2  
územní pracoviště v Kladně  
Ul. gen. Klapálka 1583, 272 01 Kladno

tel: 234118111  
tel: 312292011

fax: 224916561 e-mail: [info@khsstc.cz](mailto:info@khsstc.cz)  
fax: 312292019 e-mail: [info@khsstc-kl.cz](mailto:info@khsstc-kl.cz)





# MĚSTSKÝ ÚŘAD SLANÝ

odbor životního prostředí  
Velvarská 136, 274 01 Slaný

tel.: 312 511 111

Krajský úřad Ústeckého kraje podatelna Ústecký kraj <i>Ing. M. Kasnerová - E/M</i> DOŠLO: 13. 12. 2007	registrační v. číslo: čas. duruč.: převodové č.:
Č. ev.: Č. j.:	

KRAJSKÝ ÚŘAD ÚSTECKÉHO KRAJE  
odbor životního prostředí a zemědělství  
Velká Hradební 3118/48  
400 02 Ústí nad Labem

naše č.j. ŽP

4573/2007 Od-249-Ka  
OP-246-Ko

Vyřizuje :

Ing. Kasnerová  
Ing. Kolibačová

Linka:

213  
217

Slaný dne:

12. prosince 2007

**Vyjádření odboru životního prostředí k dokumentaci k záměru „Výstavba větrné elektrárny „Mšené Lázně“ zpracované podle § 8 zákona č. 100/2001 Sb., o posuzování vlivů na životní prostředí.**

Městský úřad Slaný, odbor životního prostředí, posoudil dokumentaci k výše uvedenému záměru a sděluje následující:

Z hlediska orgánu ochrany přírody a krajiny:

Stanovisko k dokumentaci zůstává stejné jako k oznámení.

Z hlediska odpadového hospodářství

Nejsou připomínky.

Ing. Martina Kasnerová

referent

odboru životního prostředí

*Kasnerová*

**MĚSTSKÝ ÚŘAD SLANÝ**  
 odbor životního prostředí  
 Velvarská 136, 274 01 Slaný

tel.: 312 511 111

4.7.2007 5.ev.: 13308/2007



Krajský úřad Ústeckého kraje  
 Krajský úřad Ústeckého kraje  
 Ústecký kraj  
 Ústecký kraj

DOŠLO: - 4. 07. 2007  
 C. ev.: 13308  
 C. j.: DPZ  
 DPZ  
 DPZ

KRAJSKÝ ÚŘAD ÚSTECKÉHO KRAJE  
 odbor životního prostředí a zemědělství  
 Velká Hradební 3118/48  
 400 02 Ústí nad Labem

naše č. j. ŽP	Vyřizuje :	Linka:	Slaný dne:
2374/2007	Vod-2311-Ke	Kebrlová, Dis 216	29 června 2007
	Od-249-Ka	Ing. Kasnerová 213	
	OP-246-Ko	Ing. Kolibačová 219	

Vyjádření odboru životního prostředí k oznámení záměru „Farma větrných elektráren Mšené Lázne“ zpracovanému podle § 6 zákona č. 100/2001 Sb., o posuzování vlivů na životní prostředí, dle přílohy č. 4 zákona č. 100/2001 Sb.

Městský úřad Slaný, odbor životního prostředí, posoudil oznámení k výše uvedenému záměru a sděluje následující:

Z hlediska vodního hospodářství

Budou dodržena opatření k ochraně vod navržená v kapitole 4, na str. 72. Nejsou připomínky.

Z hlediska odpadového hospodářství

Z hlediska zákona o odpadech, č. 185/2001 Sb. z oznámení vyplývá, že při provozu budou vznikat i nebezpečné odpady, se kterými je možno nakládat pouze na základě souhlasu věcně a místně příslušného orgánu státní správy - § 16, odst. 3 zákona o odpadech. Dále původci a oprávněné osoby, v případě, že produkuje nebo nakládají s více než 50 kg nebezpečných nebo 50 t ostatních odpadů za kalendářní rok jsou povinni zasílat každoročně Hlášení o produkci a nakládání s odpady a to do 15. 2. následujícího roku. (§ 39, odst. 2 zákona o odpadech)

Z hlediska orgánu ochrany přírody a krajiny:

-z hlediska zájmu ochrany přírody, se v případě záměru umístění VTE v k.ú. Řehdošť jeví optimální řešení nulová varianta.

-upozorňujeme na nekoncepčnost umístování jednotlivých větrných elektráren v celé ČR

Ing. Helena Wehlyová  
 vedáčí  
 odboru životního prostředí



Rozdělovník: adresát  
 spis



**Příl. 2e: Vyjádření pana Vlastimila Dlouhého, Ředhošť**

Vlastimil Dlouhý  
Mšenské lázně  
Ředhošť 136  
411 20

Krajský úřad Ústeckého kraje podatelna Ústecký kraj	velikost v kB:
<i>Vlastimil Dlouhý - EIA</i> DOŠLO: 2. 12. 2007	čas doruč.:
Č. ev.: .....	poradové č.:
Č. j.: .....PHIL: .....	

21.12.2007c.ev.: 219656/2007



KRAJSKÝ ÚŘAD ÚSTECKÉHO KRAJE  
ODBOR ŽIVOTNÍHO PROSTŘEDÍ A  
ZEMĚDĚLSTVÍ  
Velká Hradební 3118/48  
400 02 Ústí nad Labem

**VĚC: VĚTRNÉ ELEKTRÁRNY V OBCI ŘEDHOŠŤ**

Píši Vám ohledně plánované výstavby větrných elektráren v blízkosti obce Ředhošť a obce Loucká společností Zelená energie, s. r. o. Obyvatelé zmíněných obcí se o plánované výstavbě dozvěděli zpravidla z médií a neměli možnost se s plánovaným záměrem výstavby podrobně seznámit. Výstavba významně ovlivní život obyvatel obcí. Tuto skutečnost potvrzuje i petice podepsaná obyvateli obcí Ředhošť a Loucká, kde se valná většina vyjadřuje zásadní nesouhlas s výstavbou a požaduje zastavení veškerých kroků které směřují k dokončení projektu.

Výstavba elektráren bude mít negativní dopad na životní prostředí už v primární fázi, tedy při výstavbě samotné, tak i ve fázi samotného provozu. Vzhledem k umístění elektráren v těsné blízkosti zástavby, cca 500 m, jsou riziku vystaveni především obyvatelé obce Loucká. Ale dlouholeté zkušenosti ze zahraničí poukazují na skutečnost, že negativní dopad je i několik kilometrů od samotných elektráren.

Negativní dopady provozu elektráren ovlivní nejen zdraví obyvatel v jejich blízkosti, ale i zdraví vojně žijících zvířat a zdraví domácích chovů. Větrné parky stavěné na pevnině přestavují podle nových zdravotních studií riziko, pro obyvatele žijící v jejich blízkosti, díky infrazvuku, který vyzařují do svého okolí. Lékaři tvrdí, že větrné turbíny mohou způsobit bolesti hlavy a deprese mezi obyvateli žijícími ve vzdálenosti až dvou kilometrů. Jeden průzkum ukázal, že všichni, kromě jednoho ze 14 obyvatel žijících v těsné blízkosti větrné farmy ve Velké Británii, kde bylo nainstalováno před dvěma lety 16 větrných turbín, si stěžují na zvýšený počet bolestí hlavy. Deset obyvatel vypovědělo, že mají problémy se spánkem a trpí úzkostmi. U lidí se projevovalo široké spektrum symptomů - od bolestí hlavy, migrén, nevolností, závratí, bušení srdce, hučení v uších, stresů, úzkostí a depresí. Tyto symptomy měli lavinovitý efekt na jejich každodenní činnosti a způsobily neschopnost soustředit se, podrážděnost a neschopnost zvládat různé situace.

V neposlední řadě je i dopad na krajinný ráz. Území obcí se rozprostírá v oblasti Podřipska, v blízkosti CHKO České středohoří a neďaleko hory Hazemburg. Nerozvážná a ekonomicky zaměřená výstavba elektráren vysokých až 150 metrů, stejně vysokých jako je např. věž na Pradědu, může trvale znehodnotit panorama a zemědělský ráz krajiny. Je zde také nebezpečí, že jednou do takto znehodnocené krajiny se už nikdo nebude rozhodovat dát další znehodnocující prvek a z podřipska se stane jedna velká průmyslová zóna.

Negativní dopady můžeme očekávat i v znehodnocení vlastního movitého majetku díky ztrátě atraktivity území.

V Ředhošti dne 18.12.2007

S pozdravem a s žádostí o zastavení veškerých kroků které směřují k dokončení plánovaného projektu

Vlastimil Dlouhý

Krajský úřad Ústeckého kraje podatelna Ústecký kraj	čas doruč.:
4. 12. 2007 - EIA DOŠLO: 21. 12. 2007	profesně č.:
Č. ev.:	
Č. j.:	



Ředhošť 14  
19. 12. 07

Přivítám je podle VTE.

Je to jednoduché a důvodů je hned několik. Každému, včetně pana starosty Bříxi doporučuji zajít si na návštěvu do nové VTE v Krávných Horách. Určitě, nepřijimný a hlavně vyčerpávající zážitek se nese hodně daleko. To by čítalo i nás. Přitom nelze opominout fakt, že do naší krajiny se co do pohledu vůbec nehodí.

Přijímáme, že talony jako monstrum se naše krajiny od základů změní. Nesmíme zapomenout ani na faunu a floru zárodek i na naše děti, klukům „ZATIM“ můžeme ulákat polepší živou divokou zvěř (smy, kaple, kačanky atd.) Ano zatím, protože pak zvěř i plachtu změní. Budou migrovat a hledat kladu i místa někde jinde.

A další věc, co zdraní a bezpečí obyvatelstva z Záhře na tom někomu z Záhře vůbec někomu na návštěvu někdejšího obyvatelstva z Jihně v tom pokrytí, protože 140% podpisů (80% Louba + 90% Ředhošť) obou obcí by mělo povolit za ně. Bohužel. Víme, co si o všem myslí pan starosta, šelha, že se nedokvíme, co by na to měl právek Čech.

Blanka Petřová

21.12.2007.ev.: 219583/2007

20. 12. 2007



Vážené,

se znepráskojením se dovídáme, že v naší  
krásově podřípkou krajinně budou stát větrné  
elektrárny. Jedu me do radkové vesnice na chalupu,  
bydli me v Roudnici n. L. a s touto negativní  
zprávou přichází nesoobledá me. V naší rovině,  
kde mají být úrodné lány obilí se tato monstra  
nemají a dělat. Nebudeme opřechod radové falky  
a předstíráti na zdraví člověka, na úrod plátek  
a na celkový dojem krajiny. Jen neroumný  
člověk se může podepsat pod toto rozhodnutí.  
Další generace budou naše rozhodnutí proklínat.  
Z pamětné knihy Pípu uvidí horroří pláčky  
a budou plakat. Proto Cech by se divil.  
Úrodné půdy se má chránit. To by  
mělo být v našem odboru hlavní  
prioritou. S srdečným pozdravem

Krajský úřad Středočeský územní úřad Kraj: Středočeský kraj	ve lhůtě 12 d.
4. Větrná - ETA DOSLO: 21. 12. 2007	čas doruč.: .....
C. ev.: C. j.:	služové č.:

Jan a Nadězda Nováková  
Roudnice n. L.

Ad.: 416830428

A. - . . . . . 110

**Příl. 2h: Vyjádření Petičního výboru obyvatel obce Mšené-lázně, části Ředhošť a Loucká**

podatelna Ústecký kraj		velikost v kB:
DOŠLO: 21. 12. 2007		čas doruč.:
Č. ev.:	Č. j.:	Poradavce

21.12.2007č. ev.: 219670/2007

Krajský úřad Ústeckého kraje  
odbor životního prostředí a zemědělství  
Velká Hradební 3118/48  
400 02 Ústí nad Labem  
čj.1394/ZPZ/2007/339-dok

Za Petiční výbor  
Jaroslav Křížek  
Ředhošť 35 411 20

Věc : Větrné elektrárny v obci Loucká a Ředhošť

Po seznámení s doplňujícími body ze zjišťovacího řízení, trváme na tom, že VTE naruší krajinný ráz a trvalé změny harmonickou, rovinnou krajinu Podřipska. Navíc lze předpokládat, že průlomové znehodnocení krajinného rázu s sebou přinese ohybné investice, což povede k prohloubení devastace krajiny (viz. zamýšlená výstavba dvou dalších VTE v bezprostřední blízkosti obce Ředhošť).

Dále trváme na tom, že hodnoty naměřenou Zelenou energii 5,8m/s, nejsou ani na dolní hranici doporučené pro efektivní provoz VTE. Síla větru tu nikdy nemůže dosáhnout hodnot naměřených v horských a podhorských oblastech. Podle České společnosti pro větrnou energii začíná být Česko pro všechny zájemce o výstavbu VTE malé, proto ta snaha postavit za každou cenu.

Největší obavy máme z gigantických rozměrů VTE. Dle tisku s nimi nejsou u nás téměř žádné zkušenosti. V Nové Vsi na Mostecku zaznamenali s obří vrtulí jen negativní zkušenosti. Proud do sítě nikdy nedodávala, navíc byla hlučná a stála příliš blízko obytných domů. V Pavlově na Jihlavsku mají s těmito 150 m vysokými monstry problémy s padajícími kusy zmrzlého ledu a riziko zaznamenali i piloti sportovních letadel, kterým zákon nařizuje létat ve výškách minimálně 150 m nad zemí. Ve většině sportovních letadel nejsou radiovýškoměry a tak piloti létají podle svých zkušeností. Navíc v blízkosti se nachází AEROKLUB MEMORIAL AIR SHOW Roudnice n/L.

Výstavba VTE bude mít negativní dopad na okolní prostředí, jak ve fázi výstavby (prašnost, hluk, znečištění prostředí), tak následném zahájení provozu – zejména „hluk“ typu šustění, svištění opakující se v pravidelných intervalech, či vibrace. Vnímaví jedinci mohou mít velké zdravotní problémy. Několik lidí při podpisu petice uvedlo, že jim byl pravidelný „hluk“ nepříjemný i ve vzdálenosti 4 km od VTE (Hostýn). Víření vrtulí elektráren způsobí hlukovou zátěž, jak v oblasti slyšitelné části zvuku, tak v oblasti infrazvuku, který je zachytitelný smysly některých druhů zvířat.

Dále nám vadí a zdají se nám podezřelé neustálé změny v počtu vrtulí, nejdříve 50 VTE, pak 26, později 19 VTE. V červenci 2007 se poprvé psalo o 5 VTE, v říjnu 2007 mluvil pan starosta na zastupitelstvu o 3 VTE a v listopadu 2007 na schůzce s ním opět o 5-ti VTE ( údajně kvůli napojení na měnič). Ptáme se proč tedy ty změny a v tak krátkém časovém úseku.

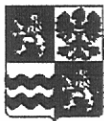
Německé studie uvádějí, že v místech, kde byly VTE postaveny, zaznamenali odliv lidí z této oblasti i pokles cen nemovitostí (letité zkušenosti).

Navíc Mšené lázně, jak už název napovídá, jsou lázně s letitou tradicí a to je další pádný argument, že tu VTE nemají co pohledávat.

Jsme si vědomi toho, že se odborně nevyjadřujeme k jednotlivým bodům, nám jde ale hlavně o to, aby se všichni Ti, kteří o tom rozhodují, vžili do situace, že budou mít VTE tak blízko svého obydlí a dle toho se rozhodovali.

Za petiční výbor

Stanislava Brádková	.....
Jaroslav Svoboda	.....
Oldřich Fík	.....
Miroslav Záruba	.....
Jaroslav Křížek	.....



**Středočeský kraj**

Ing. Vilém Žák, náměstek hejtmána

119

Krajský úřad Ústeckého kraje podatelna Ústecký kraj	Číslo v souboru
<i>Ing. V. Žák - EM</i>	Číslo v souboru
DOSLO: 27. 12. 2007	Číslo v souboru
Č. ev. ....	Číslo v souboru
Č. j. ....	Číslo v souboru

Praha 19. prosince 2007

Č.j.: 184722/2007/kvs/k

**Vyjádření Středočeského kraje v samostatné působnosti podle zákona č. 100/2001 Sb.  
k záměru „Výstavba větrné elektrárny „Mšené – lázně“ - dokumentace**

Středočeský kraj v samostatné působnosti jako územně samosprávný celek projednal dokumentaci podle zákona č.100/2001 Sb., o posuzování vlivů na životní prostředí výše uvedeného záměru a ve smyslu § 8 odst. 3) téhož zákona vydává toto vyjádření:

Středočeský kraj souhlasí s dokumentací k záměru „Výstavba větrné elektrárny „Mšené – lázně“, k.ú. Šlapanice v Čechách (ORP Slaný), a nemá připomínky.

Krajský úřad Ústeckého kraje  
odbor životního prostředí a zemědělství  
Velká Hradební 3118/48  
400 02 Ústí nad Labem



# MĚSTSKÝ ÚŘAD ROUDNICE NAD LABEM

*HA*

odbor životního prostředí

Karlovo náměstí 21, 413 21 Roudnice nad Labem

Krajský úřad Ústecký podatelství Ústecký	podatelství Ústecký
<i>13.12.2007 - EMM</i>	
DOSLO: 27. 12. 2007	
č. ev.:	
č. j.:	

Krajský úřad Ústeckého kraje  
odb. životního prostředí a zemědělství  
k rukám ing. D. Havlatové  
Velká Hradební 3118/48  
400 02 Ústí nad Labem

Váš dopis zn/ze dne ..... Naše značka ..... Vyřizuje/linka ..... Roudnice n. Labem  
OZP/50843/2007 ing. Drož / 416 850 183 19.12.2007

**Věc:** vyjádření k dokumentaci vlivů záměru „Farma větrných elektráren Mšené lázně“  
na životní prostředí podle zákona č.100/2001 Sb.

Městský úřad Roudnice nad Labem obdržel dne 26.11.2007 žádost o vyjádření k dokumentaci vlivů záměru „Farma větrných elektráren Mšené lázně“ na životní prostředí, zpracované podle zákona č.100/2001 Sb., o posuzování vlivů na životní prostředí a o změně některých souvisejících zákonů, v platném znění (dále „zákon“). Jako dotčený orgán státní správy ve smyslu § 8 odst.2 zákona sdělujeme v souladu s § 8 odst.3 zákona ve shora uvedené věci následující.

Stavbu pěti větrných elektráren o výšce stožáru 105 m v ploché krajině Podřipska pokládáme jednoznačně za kolizní se zájmy ochrany krajinného rázu. Důvody podle našeho názoru spočívají kromě vlastního technického provedení, umocněného „dlouhodobou dočasností“ stavby, v celkové nekonceptnosti tohoto způsobu využívání obnovitelného zdroje energie. Sám zpracovatel dokumentace označuje vliv stavby na krajinný ráz jako významný avšak únosný, zatímco ostatní vlivy stavby na složky životního prostředí (ochrana vod, půdy, apod.) jsou nevýznamné, ať již v negativním či výjimečně v pozitivním směru. Za této situace nesouhlasíme s realizací záměru „Farma větrných elektráren Mšené lázně“.

MĚSTSKÝ ÚŘAD ROUDNICE n. L.  
Odbor životního prostředí

Ing. Vladimír Drož  
vedoucí odb.ŽP MěÚ Roudnice nad Labem

- Rozdělovník:**
- adresát
  - vlastní

## Příl. 2k: Vyjádření Krajské hygienické stanice Ústeckého kraje

### KRAJSKÁ HYGIENICKÁ STANICE Ústeckého kraje se sídlem v Ústí nad Labem 400 01 ÚSTÍ NAD LABEM, MOSKEVSKÁ 15, P. O. Box 78



VÁŠ DOPIS ZN.: 1394/ZPZ/2007/339-dok  
ZE DNE: 26.11.2007  
ČÍSLO JEDNACÍ: KHSUL 43249/2007  
VYŘIZUJE: Kovaříková Hana Ing.  
TEL: +420477755530  
FAX: +420477755512  
E-MAIL: hana.kovarikova@khsusti.cz  
DATUM: 27.12.2007

Krajský úřad Ústeckého kraje  
Odbor životního prostředí  
a zemědělství  
Vělná Hradební 3118/48  
400 02 ÚSTÍ N. L.

zdrojem nízkofrekvenčního hluku a doporučena pro realizaci varianta 2 – instalace VE s jednotkami se sníženou hlučností, která nepředstavuje pro expozované obyvatelstvo zdravotní riziko. Varianta 1 se jeví méně vhodná vzhledem k možnosti pokračování hygienického limitu pro noční dobu. V denní době nepředstavuje provoz VE v obou variantách žádné zdravotní riziko.

Krajská hygienická stanice  
Ústeckého kraje  
se sídlem v Ústí nad Labem  
Hygienická obec a komunální  
územní pracoviště Litoměřice  
Mírové nám. 35, 412 01 Litoměřice

Ing. Hana Kovaříková  
vedoucí oddělení hygieny obecné a komunální  
územní pracoviště Litoměřice

Posouzení vlivů na životní prostředí podle zákona č. 100/2001 Sb., ve znění pozdějších předpisů – zveřejnění dokumentace vlivů záměru na životní prostředí – „Výstavba větrné elektrárny Mšené-lázně“

Na základě zasláné dokumentace vlivů záměru „Výstavba větrné elektrárny „Mšené-lázně“ posoudila Krajská hygienická stanice Ústeckého kraje se sídlem v Ústí nad Labem jako dotčený orgán státní správy předloženou dokumentaci, zpracovanou dle přílohy č. 4 zákona č. 100/2001 Sb. v pozdějším znění, a v souladu s § 8 odst. 3 zákona č. 100/2001 Sb. v pozdějším znění, vydává toto vyjádření:

„Výstavba větrné elektrárny Mšené-lázně“ ve variantě 2 (VE 4 a 5 v provozu se sníženou hlučností) lze doporučit ke kladnému projednání.

Oznamovatelem záměru je společnost Zelená Energie s.r.o., se sídlem Silvio Sibera, Sokolovská 124/5, 360 05 Katovky Vary, v zastoupení Mgr. Kateřinou Ditrch. Dokumentace záměru byla zpracována Mgr. Lubošem Motlem a Václavou Rothovou v říjnu 2007.

Jedná se o výstavbu 5 ks větrných elektráren o celkovém instalovaném výkonu 10 MW za účelem využití větrné energie dané lokality. Elektrárny jsou situovány na p.p.č. 1435/1 – VE 1, VTE 2, VTE 3, VTE 4 a na p.p.č. 1435/4 – VTE 5 v k.ú. Ředhošť. Součástí je rovněž výstavba kabelového vedení a obslužných komunikací s napojením na místní komunikaci 23913/III třídy, vedoucí do obce Loucká.

Hlukové posouzení předloženého záměru bylo zpracováno Mgr. Radomírem Smetanou v říjnu 2007 pod zak. č. 06/1106 pro dvě varianty řešení při akustickém výkonu navrhovaných větrné elektrárny Vestas V90-2,0 MW  $L_{WA}=104,2$  dB a se sníženou hlučností  $L_{WA}=101,7$  dB (při rychlosti větru  $10 \text{ ms}^{-1}$  ve výšce 10 m) – varianta 1 – všechny VE v základním provedení, varianta 2 – VE 4 a 5 v provozu se sníženou hlučností. Vzdálenost hranice chráněného venkovního prostoru osady Loucká a nejbližší VE je cca 500 m. Součástí posouzení bylo rovněž měření sířavající hlučnosti lokality 9, 10, 2007 s následným vyhodnocením vlivu VE pro 7 referenčních měřicích míst (chráněný venkovní prostor a chráněný venkovní prostor stavby). Z posouzení vyplývá, že sířavající hlučnost zájmové lokality  $L_{Aeq,T} = 40,3$  dB, zjištěna měřením, je vyšší oproti hlučnosti  $L_{Aeq,T} = 37,7$  dB z provozu VE ve variantě 2 při nejnepříznivější situaci (rychlost větru  $10 \text{ ms}^{-1}$ ) vůči CHVP obce Loucká.

Součástí dokumentace je rovněž posouzení vlivu hluku na veřejné zdraví, zpracované Ing. Danou Potužníkovou, autorizovanou osobou k hodnocení zdravotních rizik expozice hluku č. osv. 004/2004, Ústí n. O. V závěru je konstatován předpoklad, že zařízení nebude

TELEFON	BANKOVNÍ SPOJENÍ	ICO	FAX	e-mail
477755110, 477755111	ČNB ÚL 83274110710	71009183	477755112	khsusti@khsusti.cz

ú.p. Dšha, Březnova 3, 406 83, tel. 477 755 510

## Rada Ústeckého kraje

### Výpis z usnesení

ze 100. schůze Rady Ústeckého kraje – II. volební období 2004 – 2008,  
konané dne 20. 12. 2007 od 19:40 hodin do 20:58 hodin  
v hotelu Ostrov, Ostrov u Tisé

#### Usnesení č. 16/100R/2007

Vyjádření kraje v samostatné působnosti k dokumentaci EIA záměru „Výstavba větrné elektrárny „Mšené – lázně“ oznamovatele Zelená Energie s.r.o., Sokolovská 124/5, 360 05 Karlovy Vary.

Umístění: kraj Ústecký, obec Mšené – lázně, k.ú. Mšené – lázně

Rada Ústeckého kraje po projednání

#### se vyjadřuje

dle § 8 odst. 2 zákona č.100/2001 Sb., v platném znění o posuzování vlivů na životní prostředí, k dokumentaci záměru „Výstavba větrné elektrárny „Mšené – lázně“ oznamovatele Zelená Energie s.r.o., Sokolovská 124/5, 360 05 Karlovy Vary takto:

Dopracovaná dokumentace, která byla zpracována na základě závěru zjišťovacího řízení, zahrnuje připomínky vzešlé ze zjišťovacího řízení. Opatření navrhovaná v kapitole D. IV. – „Charakteristika opatření k prevenci, vyloučení, snížení, popřípadě kompenzaci nepříznivých vlivů na životní prostředí“ jsou, po jejich doplnění o oprávněné požadavky orgánů veřejné správy, odpovídající a dostatečná.

Za předpokladu zahrnutí všech oprávněných podmínek orgánů veřejné správy do Stanoviska příslušného úřadu, nemá námitek ke zpracování posudku.

Za správnost odpovídá: Dagmar Šašková, odbor informatiky a organizačních věcí  
Dne: 3.1.2008

KRAJSKÝ ÚŘAD  
ÚSTECKÉHO KRAJE  
odbor informatiky a organizačních věcí

--2--