

Krajský úřad Ústeckého kraje  
Odbor životního prostředí a zemědělství  
Velká Hradební 3118/48  
400 02 Ústí nad Labem

Věc: **Oznámení záměru**

Na základě Zákona č. 100/2001 Sb. předkládáme oznámení záměru stavby **neveřejné čerpací stanice pohonných hmot** (nafta) na pozemku parc. č. 1974 v k.ú. Petrovice u Chabařovic v areálu firmy ROJ-MK s.r.o.

#### **A. ÚDAJE O OZNAMOVATELI**

- |   |   |
|---|---|
| 1. Obchodní firma:  | ROJ-MK, s.r.o.  |
| 2. IČO:   | 252 64 931  |
| 3. Sídlo:   | Petrovice 589, PSČ 403 37   |
| 4. Jméno, příjmení, bydliště a tel. oprávněného zástupce: | Ing. Arnoštka Petrusová<br>Smolnice 212, PSČ 439 14<br>Tel: 724 943 221 |

## B. ÚDAJE O ZÁMĚRU

### I. ZÁKLADNÍ ÚDAJE

1. Název záměru a jeho zařazení podle přílohy č. 1 zákona č. 100/2001 Sb.

název: Neveřejná čerpací stanice pohonných hmot firmy ROJ-MK s.r.o. v Petrovicích.  
zařazení: Kategorie II., bod. 10,4 (skladování vybraných nebezpečných látek a pesticidů v množství nad 1 t)

2. Kapacita (rozsah) záměru

- a) celková zastavěná plocha ČS PHM je 75,3 m<sup>2</sup>
- b) skladovací kapacita nadzemní nádrže:
  - nafta motorová NM 5 m<sup>3</sup>

3. Umístění záměru (kraj, obec, katastrální území)

Ústecký kraj  
Petrovice  
k.ú. Petrovice u Chabařovic

4. Charakter záměru a možnost kumulace s jinými záměry

Jedná se o realizaci neveřejné čerpací stanice v areálu farmy ROJ-MK s.r.o. na pozemku p.č. 1974 v k.ú. Petrovice u Chabařovic.  
Možnost kumulace s jinými záměry není.

5. Zdůvodnění potřeby záměru a jeho umístění, včetně přehledu zvažovaných variant a hlavních důvodů (i z hlediska životního prostředí) pro jejich výběr, resp. odmítnutí

zdůvodnění záměru

- důvodem výstavby neveřejné ČS PHM je zásobování pohonnými hmotami vlastní zemědělskou techniku
- ČS PHM bude vybudována v areálu farmy ROJ-MK s.r.o. v Petrovicích
- z hlediska životního prostředí se firma nachází u místní silnice III.tř. 248 a je mimo zastavěné území obce Petrovice. Nachází se v areálu zemědělské farmy.

6. Stručný popis technického a technologického řešení záměru

Jedná se o neveřejnou čerpací stanici motorové nafty, která je skladována v jedné nadzemní dvouplášťové nádrži a je vydávána jedním elektrickým výdejním stojanem FUELMASTER.

Stojan je umístěn v uzamykatelném pouzdru na plášti nádrže, mezi dvěma sloupy zastřešení. Čerpací stanice má jeden obslužný jízdní pruh.

Čerpací stanice je navržena tak, aby byla zásobována cisternovými vozy běžného typu se stáčecí skupinou na pravé straně cisternového automobilu. Cisternový automobil bude napojen stáčecí hadicí na stáčecí hrdlo plnicího potrubí.

## Výdejní stojan

Pro výdej motorové nafty z nadzemní nádrže je nainstalován jeden jednostranný jednohadicový výdejní stojan FUELMASTER FM2500 s analogovým průtokoměrem a dvoufunkčním displejem. Výdejní stojan je umístěn u uzamykatelném pouzdře.

## Uložiště pohonných hmot

Pro skladování motorové nafty je instalována nadzemní dvouplášťová jednokomorová plastová nádrž.

N1: 5 m<sup>3</sup> nafta motorová NM

Komora nádrže je vybavena čidlem aktuální hladiny nafty s displejem (Watchman plus) s integrovaným hlásičem úniku oleje do meziprostoru. Zařízení se skládá ze sondy umístěné v nádrži, spojené s vysílačem. Vysílač předává radiový signál do přijímače, který je umístěn v libovolné zásuvce 230V ve vzdálenosti 1000 m od nádrže. Displej přijímače uvádí okamžité množství nafty v nádrži.

Čidlo maximální hladiny, které spolupracuje s instalací vykládkové nádrže.

Stáčení potrubí – je provedeno jako vtokové hrdlo 2“ s vnějším závitem ve vnitřní nádrži. Stáčení z autocisterny bude napojením rychlospojku VK 80.

Stáčení motorové nafty do nádrže se provádí přes plnicí čerpadlo na zastřešené a izolované stáčecí ploše se sběrnými odtokovými žlaby ECODREIN, které jsou napojeny kanalizačním potrubím na podzemní bezpečnostní nádrž o objemu 5 m<sup>3</sup>.

Odvzdušňovací ventil je umístěn ve vnitřní nádrži.

## 7. Předpokládaný termín zahájení realizace záměru a jeho dokončení

zahájení realizace	1.7.2008
dokončení realizace	31.8.2008

## 8. Výčet dotčených územně samosprávných celků

Ústecký kraj  
Petrovice

## 9. Výčet navazujících rozhodnutí podle § 10 odst. 4 a správních úřadů, které budou tato rozhodnutí vydávat

Stavební povolení:           Obecní úřad, 405 35 Liboucheč 221 - odbor stavební úřad  
  Obecní úřad, 405 35 Liboucheč 221 - odbor životního prostředí

Hasičský záchranný sbor Ústeckého kraje, Horova 1340/10, 400 10  
Ústí nad Labem  
Povodí Ohře s.p., Novosedlická 758, 415 01 Teplice  
Krajský úřad Ústeckého kraje, odbor životního prostředí,  
Velká Hradební 3118/48, 400 02 Ústí nad Labem

Kolaudační souhlas: Obecní úřad, 405 35 Liboucheč 221 - odbor stavební úřad

## **II. ÚDAJE O VSTUPECH**

- areál farmy ROJ-MK, s.r.o., Petrovice 589, PSČ 403 37
- surovinové zdroje - odběr elektrické energie, elektrická přípojka z rozvaděče

## **III. ÚDAJE O VÝSTUPECH**

- dešťové vody čisté svedené do stávající vodoteče
- ropné látky z odběrní a stáčecí plochy svedeny do úkapů

### Odpady z výstavby ČS PHM

- množství stavebního odpadu vzniklého v průběhu výstavby nevznikne žádné. Stávající zpevněná plocha a podloží bude odstraněno a materiál bude použit do podloží nově budované vozovky.

### Odpady z provozu ČS PHM

- při provozu ČS PHM se nepočítá s komunálním odpadem. Případné úniky ropných látek jsou svedeny do úkapu.

## **C. ÚDAJE O STAVU ŽIVOTNÍHO PROSTŘEDÍ V DOTČENÉM ÚZEMÍ**

### 1. Výčet nejzávažnějších environmentálních charakteristik dotčeného území

V zájmovém území či v jeho blízkosti se nenachází žádné zvláště chráněné území ve smyslu zákona č. 114/1992 Sb. v platném znění. Lokalita není uvedena v národním seznamu evropsky významných lokalit ani ptačích oblastí, neleží v CHOPAV. Na pozemku a v jeho bezprostředním okolí není registrován žádný významný krajinný prvek (VKP) a neroste zde ani žádný památný strom či stromořadí. Stavba nebude mít ani žádný vliv na tyto subjekty ochrany přírody za hranicemi území. Investiční záměr se nedostává do konfliktu s ochranou ložiskových území dle zákona č. 44/1988 Sb.

2. Stručná charakteristika stavu složek životního prostředí v dotčeném území, které budou pravděpodobně významně ovlivněny

Neveřejná ČS PHM se nachází v areálu zemědělské farmy ROJ-MK, s.r.o. v Petrovicích v blízkosti místní komunikace, s přístupem ze silnice III.tř.č. 248. Celý areál je v zemědělské zóně mimo bytovou zástavbu. Nepočítá se významné ovlivnění životního prostředí v daném území.

#### **D. ÚDAJE O VLIVECH ZÁMĚRU NA VEŘEJNÉ ZDRAVÍ A NA ŽIVOTNÍ PROSTŘEDÍ**

1. Charakteristika možných vlivů a odhad jejich velikosti a významnosti (z hlediska pravděpodobnosti, doby trvání, frekvence a vratnosti).

Z hlediska veřejného zdraví se nepředpokládá zvýšení vlivů z budované ČS PHM.

2. Rozsah vlivu vzhledem k zasaženému území a populaci

Většina negativních vlivů jako hluk a emise nepřekročí hranice areálu farmy ROJ-MK, s.r.o. a nebudou mít negativní vliv na bydlení ani na zaměstnance přilehlého zemědělské farmy.

3. Údaje o možných významných nepříznivých vlivech přesahujících státní hranice

Nelze předpokládat vlivy přesahující státní hranice.

4. Opatření k prevenci, vyloučení, snížení, popřípadě kompenzaci nepříznivých vlivů

Vzhledem k tomu, že se nepředpokládají žádné významné vlivy, je bezpředmětné řešit jejich případnou kompenzaci.

5. Charakteristika nedostatků ve znalostech a neurčitosti, které se vyskytly při specifikaci vlivů

Uvedené informace vycházejí ze stavu znalostí a zjištění podkladů navrhovatelem. Nedostatky ve znalostech a neurčitostech nelze kvantifikovat.

#### **E. POROVNÁNÍ VARIANT ŘEŠENÍ ZÁMĚRU (pokud byly předloženy)**

Údaje podle kapitol B, C, D, F a G se uvádějí v přiměřeném rozsahu pro každou oznamovatelem předloženou variantu řešení záměru.

Variantské řešení záměru není předpokládáno, proto nejsou varianty předkládány.

## **F. DOPLŇUJÍCÍ ÚDAJE**

### 1. Mapová a jiná dokumentace týkající se údajů v oznámení

- výkres situace širších vztahů s vyznačením umístění areálu firmy ROJ-MK, s.r.o. – C1
- kopie katastrální mapy se zakreslením ČS PHM – C2
- výkres situace v areálu firmy ROJ-MK, s.r.o. – C3

### 2. Další podstatné informace oznamovatele

nejsou

## **G. VŠEOBECNĚ SROZUMITELNÉ SHRNU TÍ NETECHNICKÉHO CHARAKTERU**

Oznamovatel má zájem realizovat ve svém areálu neveřejnou čerpací stanici na naftu. Čerpací stanice bude sloužit výhradně pro zásobování zemědělských strojů firmy ROJ-MK, s.r.o.

ČS PHM bude napojena na zdroj elektrické energie. Odpadní vody z přístřešku budou svedeny do stávající vodoteče.

## **H. PŘÍLOHY**

- výkres situace širších vztahů s vyznačením umístění areálu firmy ROJ-MK, s.r.o. – C1
- kopie katastrální mapy se zakreslením ČS PHM – C2
- výkres situace v areálu firmy ROJ-MK, s.r.o. – C3

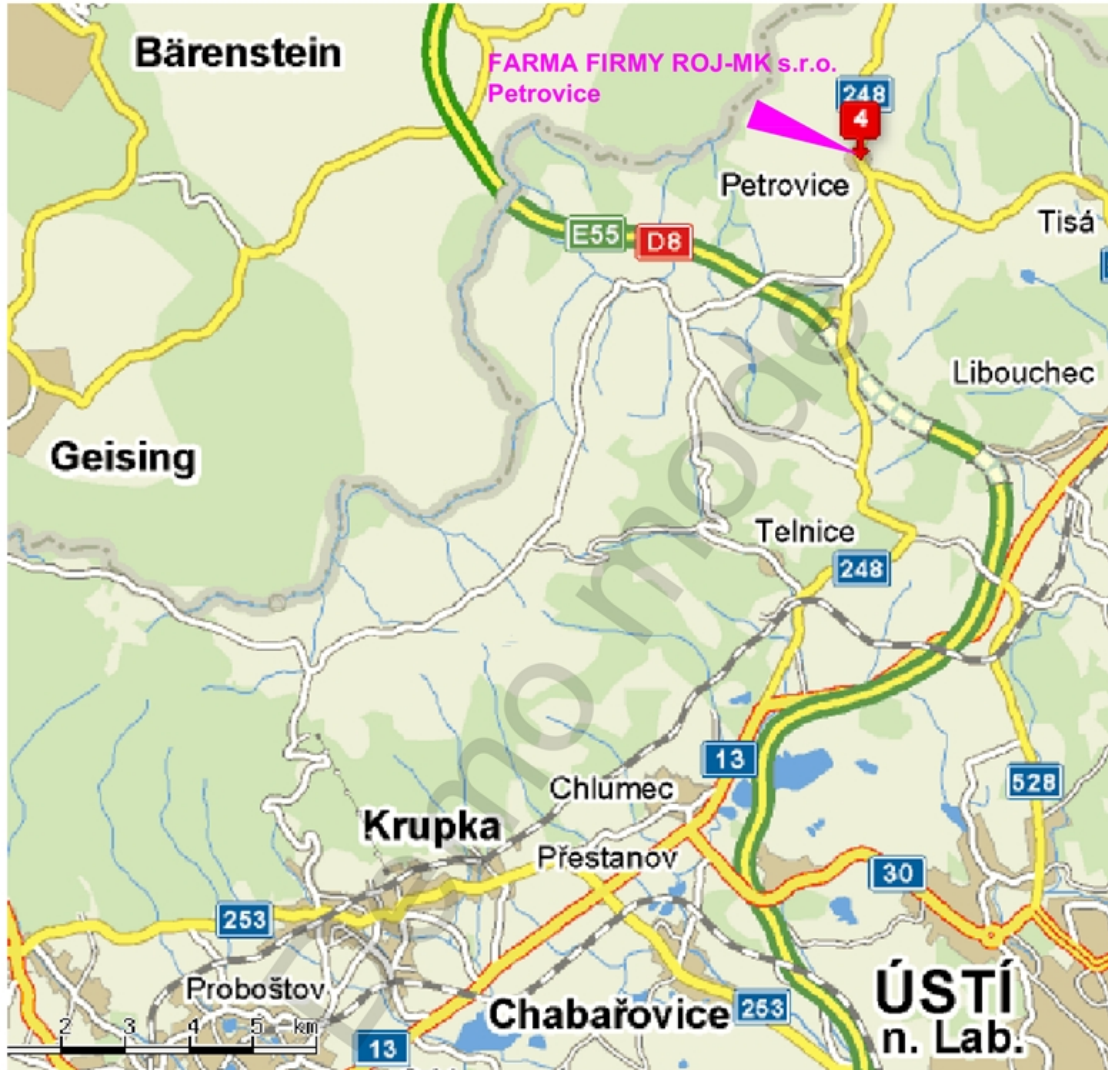
Datum zpracování oznámení: 30.4.2008

Zpracovatel: Petr Volmut – akreditovaný poradce MZe č.029/2006  
Dvouletky 21, 357 61 Březová  
tel.: 736 760 879

# NEVEŘEJNÁ ČERP. STANICE NA NAFTU - PETROVICE

SITUACE ŠIRŠÍCH VZTAHŮ

M 1:100 000



**JPIIT**<sup>®</sup>  
CAAD++



ODPOVĚDNÝ PROJEKTANT

**Ing. Jan Schrader**  
stavební projekty, statika

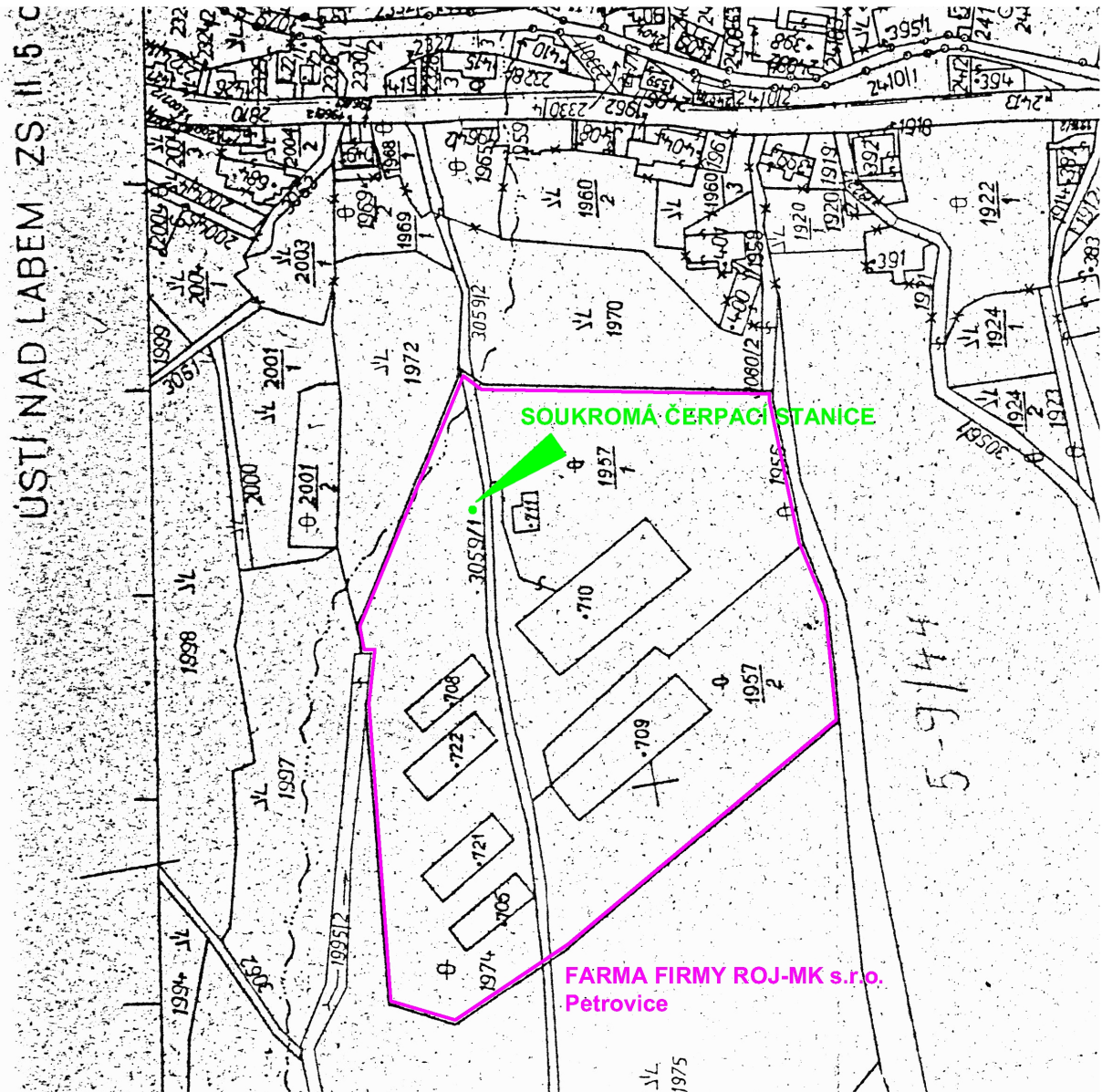
Kosmonautů 1905, 356 05 Sokolov  
tel. 352 605 346, IČO : 454 09 811  
autorizovaný inženýr - 0300725

VYPRACOVAL	Jan POKORNÝ	KRESLIL	Jan POKORNÝ	ÚČEL	PD K SP
OBJEDNATEL	ROJ-MK s.r.o., V. Řezáče 315, 434 01 Most	DATUM	05/2008	Č.ZAK.	PV-05/08
KRAJ	Ústecký	MÚ	Libouchec	FORMÁT	A4
NÁZEV AKCE	Neveřejná čerpací stanice na naftu Petrovice - p.č. 1974, 1957/1, 3059/1			MĚŘÍTKO	1 : 100 000
OBSAH	SITUACE ŠIRŠÍCH VZTAHŮ			Č.VÝKRESU	<b>C1</b>

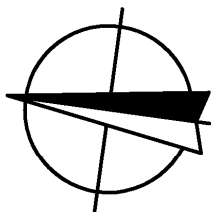
# NEVEŘEJNÁ ČERP. STANICE NA NAFTU - PETROVICE

KATASTRÁLNÍ SITUACE

M 1:2000



**JPIIT**  
CAAD++



ODPOVĚDNÝ PROJEKTANT

**Ing. Jan Schrader**  
stavební projekty, statika

**JaS**

Kosmonautů 1905, 356 05 Sokolov  
tel. 352 805 348, IČO : 454 09 811  
autorizovaný inženýr - 0300725

VYPRACOVAL	Jan POKORNÝ	KRESLIL	Jan POKORNÝ	ÚČEL	PD K SP
OBJEDNATEL	ROJ-MK s.r.o., V. Řezáče 315, 434 01 Most			DATUM	05/2008
KRAJ	Ústecký	MÚ	Libouček	C.ZAK.	PV-05/08
NÁZEV AKCE	Neveřejná čerpací stanice na naftu Petrovice - p.č. 1974, 1957/1, 3059/1			FORMÁT	A4
				MĚŘÍTKO	1 : 2000
OBSAH	KATASTRÁLNÍ SITUACE			Č.VÝKRESU	<b>C2</b>



# NEVEŘEJNÁ ČERP. STANICE NA NAFTU - PETROVICE

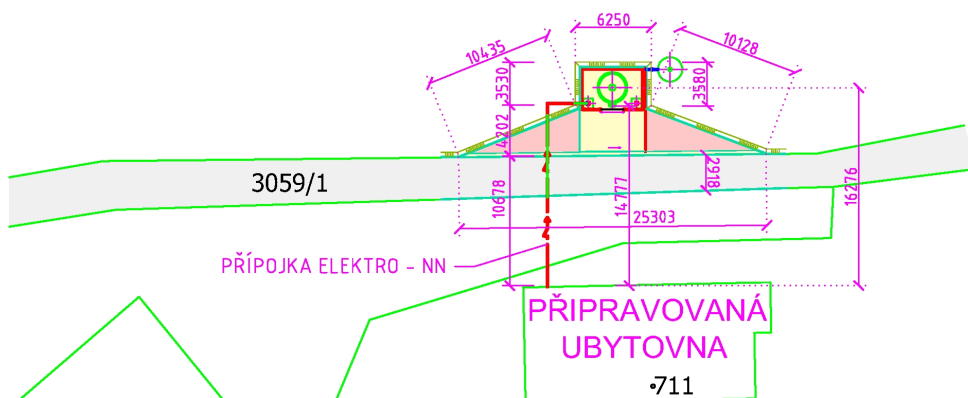
CELKOVÁ SITUACE

1972

M 1:500

1974

## ČERPACÍ STANICE NA NAFTU



1957/1

### POZNÁMKA

- NEVEŘEJNÁ ČERPACÍ STANICE NA NAFTU - PETROVICE - P.Č. 1974 ZASTAVĚNÁ PLOCHA 80,563 m<sup>2</sup>
- TRASA PŘÍPOJKY ELEKTRO - P.Č. 1957/1, 3059/1 a 1974
- VZDÁLENOST MEZI ČELEM NÁDRŽE NA NAFTU A LÍCEM OBVODOVÉHO PLÁŠTĚ UBYTOVNY ČINÍ 14,776 m
- KABEL PŘÍPOJKY ELEKTRO BUDE V MÍSTĚ KŘÍŽENÍ SE STÁVAJÍCÍ KOMUNIKACÍ A ZPEVNĚNOU BETONOVOU PLOCHOU ULOŽEN DO CHRÁNIČKY Z TVRZENÉ, HLADKÉ PE TRUBKY

**JPIIT**  
CAAD++

ODPOVĚDNÝ PROJEKTANT

**Ing. Jan Schrader**  
stavební projekty, statika

**JAS**

Kosmonautů 1905, 356 05 Sokolov  
tel. 352 605 346, IČO : 454 09 811  
autorizovaný inženýr - 0300725

VYPRACOVAL	Jan POKORNÝ	KRESLIL	Jan POKORNÝ	ÚČEL	PD K SP
OBJEDNATEL	ROJ-MK s.r.o., V. Řezáče 315, 434 01 Most			DATUM	05/2008
KRAJ	Ústecký	MÚ	Libouchec	Č.ZAK	PV-05/08
NÁZEV AKCE	Neveřejná čerpací stanice na naftu Petrovice - p.č. 1974, 1957/1, 3059/1			FORMÁT	A4
				MĚŘÍTKO	1 : 500
OBSAH	CELKOVÁ SITUACE			Č.VÝKRESU	<b>C3</b>

