



# POSUDEK

na dokumentaci o hodnocení vlivů na životní prostředí  
podle zákona č. 100/2001 Sb. v platném znění

## Lovosice – železniční vlečka, terminál

zpracovatel posudku: RNDr. Tomáš Bajer, CSc.

spolupráce:

Ing. Jana Bajerová, ECO-ENVI-CONSULT Jičín

Ing. Martin Šára, ECO-ENVI-CONSULT Jičín

**Oprávněná osoba:**

**Tomáš Bajer**

**osvědčení č.j.: 2719/4343/OEP/92/93, autorizace prodloužena rozhodnutím č.j.  
45657/ENV/06**

Šafaříkova 436  
533 51 PARDUBICE  
603483099  
466260219

Sladkovského 111  
506 01 JIČÍN

(říjen 2010)

**Lovosice, železniční vlečka, terminál**

Prohlášení

*Posudek jsem zpracoval jako držitel osvědčení o odborné způsobilosti č.j. 2719/4343/92/93, vydané dne 28.1.1993 Ministerstvem životního prostředí České republiky v dohodě s Ministerstvem zdravotnictví České republiky podle paragrafu 6 odst. 3 a paragrafu 9 odst. 2. zákona ČNR č. 244/92 Sb., o posuzování vlivů na životní prostředí. Autorizace prodloužena rozhodnutím č.j. 45657/ENV/06*

Datum: 31.10.2010

Podpis:



## Lovosice, železniční vlečka, terminál

Zpracovaný posudek je vyhotoven dle rozsahu Přílohy č. 5 k zákonu č. 100/2001 Sb. v platném znění.

<b>I. ZÁKLADNÍ ÚDAJE</b> .....	<b>4</b>
<b>II. POSOUZENÍ DOKUMENTACE</b> .....	<b>5</b>
II.1. ÚPLNOST DOKUMENTACE .....	5
II.2. SPRÁVNOST ÚDAJŮ UVEDENÝCH V DOKUMENTACI (OZNÁMENÍ) VČETNĚ POUŽITÝCH METOD HODNOCENÍ .....	7
<b>A. Údaje o oznamovateli</b> .....	<b>7</b>
<b>B. Údaje o záměru</b> .....	<b>7</b>
<b>C. Údaje o stavu životního prostředí v dotčeném území</b> .....	<b>17</b>
<b>D.I. Charakteristika předpokládaných vlivů záměru na veřejné zdraví a životní prostředí a hodnocení jejich velikosti a významnosti</b> .....	<b>30</b>
D.I.1 Vlivy na obyvatelstvo, včetně sociálně ekonomických vlivů a vlivy na veřejné zdraví .....	30
D.I.2 Vlivy na ovzduší a klima .....	31
D.I.3 Vlivy na hlukovou situaci a další fyzikální a biologické charakteristiky .....	32
D.I.4 Vlivy na povrchové a podzemní vody .....	32
D.I.5 Vlivy na půdu .....	33
D.I.6 Vlivy na horninové prostředí a přírodní zdroje .....	34
D.I.7 Vlivy na faunu, floru a ekosystémy .....	34
D.I.8 Vlivy na krajinu a krajinný ráz .....	34
<b>D.II. Komplexní charakteristika vlivů záměru na životní prostředí z hlediska jejich velikosti a významnosti a možnosti přeshraničních vlivů</b> .....	<b>35</b>
<b>D.III. Charakteristika environmentálních rizik při možných haváriích a nestandardních stavech</b> .....	<b>36</b>
II.3. POŘADÍ VARIANT (POKUD BYLY PŘEDLOŽENY) Z HLEDISKA VLIVŮ NA ŽIVOTNÍ PROSTŘEDÍ .....	36
II.4. HODNOCENÍ VÝZNAMNÝCH VLIVŮ ZÁMĚRU NA ŽIVOTNÍ PROSTŘEDÍ PŘESAHOJÍCÍ STÁTNÍ HRANICE .....	37
<b>III. POSOUZENÍ TECHNICKÉHO ŘEŠENÍ ZÁMĚRU S OHLEDEM NA DOSAŽENÝ STUPEŇ POZNÁNÍ POKUD JDE O ZNEČIŠŤOVÁNÍ ŽIVOTNÍHO PROSTŘEDÍ</b> .....	<b>37</b>
<b>IV. POSOUZENÍ NAVRŽENÝCH OPATŘENÍ K PREVENCI, VYLOUČENÍ, SNÍŽENÍ, POPŘÍPADĚ KOMPENZACI NEPŘÍZNIVÝCH VLIVŮ NA ŽIVOTNÍ PROSTŘEDÍ</b> .....	<b>37</b>
<b>V. VYPOŘÁDÁNÍ VŠECH OBDRŽENÝCH VYJÁDŘENÍ</b> .....	<b>38</b>
<b>VI. CELKOVÉ POSOUZENÍ AKCEPTOVATELNOSTI ZÁMĚRU Z HLEDISKA VLIVŮ NA ŽIVOTNÍ PROSTŘEDÍ</b> .....	<b>43</b>
<b>VII. NÁVRH STANOVISKA</b> .....	<b>44</b>

### Přílohy:

Příloha 1 – Vyjádření k dokumentaci

## Lovosice, železniční vlečka, terminál

### I. ZÁKLADNÍ ÚDAJE

**Název:** Lovosice, železniční vlečka - terminál

**Kapacita (rozsah) záměru:** Posuzovaný záměr lze charakterizovat následujícími kapacitními údaji:

- Ø vybudování zpevněných ploch pro pohyby manipulačních prostředků a pro uložení přepravních jednotek před a po vyložení, stavební úpravy kolejiště, trakčního vedení, sdělovacího a zabezpečovacího zařízení a přeložky sítí
- Ø celkový počet uložených kontejnerů 288 ks  
z toho : prázdné kontejnery 108 ks (ISO 1A)  
ložené kontejnery 180 ks (ISO 1A)
- Ø demontáže výhybek č.604, č.605, č.300,  
č.606 + 2x zarážedlo
- Ø demontáže kolejí v délce 974,2m
- Ø nové koleje (S49) v délce 199,2m
- Ø zpevněná plocha – velikost nové plochy: 9869 m<sup>2</sup>

**Umístění:** kraj: Ústecký  
obec: Lovosice  
KÚ: Lovosice

**Charakter záměru:** Záměrem investora je rozšíření v současné době již zrealizovaného terminálu. Po dokončení stavby „Lovosice železniční vlečka-terminál“ tak vznikne jeden, funkčně propojený terminál s vyšší kapacitou.

**Obchodní firma oznamovatele:** ČD Cargo, a.s.

**IČO oznamovatele:** 281 96 678

**Sídlo (bydliště) oznamovatele:** ČD Cargo, a.s.  
Jankovcova 1569/2c  
Praha 7 – Holešovice  
170 00

## Lovosice, železniční vlečka, terminál

## II. POSOUZENÍ DOKUMENTACE

### II.1. Úplnost dokumentace

Dokumentace záměru je zpracována v členění podle přílohy č. 4 zákona č. 100/2001 Sb. v platném znění.

Dokumentace o hodnocení vlivů na životní prostředí předmětné stavby v rozsahu Přílohy č. 4 zákona č. 100/2001 Sb. v platném znění byla zpracována oprávněnou osobou Mgr. Lubošem Motlem, který je držitelem osvědčení odborné způsobilosti č.j.:1522/243/OPŽV/99.

Po obdržení vyjádření k vypracované dokumentaci stanovil příslušný úřad zpracovatele posudku a požádal o vypracování posudku k dokumentaci.

Vlastní dokumentace v části A – Údaje o oznamovateli - charakterizuje základní údaje o oznamovateli předkládaného záměru. Údaje jsou předloženy akceptovatelným způsobem.

Část B – Údaje o záměru - popisuje základní charakteristiky stavby a splňuje po formální stránce požadavky přílohy číslo 4 zákona č. 100/2001 Sb. v platném znění. Z hlediska věcné náplně je tato kapitola komentována v další části předkládaného posudku.

Z hlediska části C - Údaje o stavu životního prostředí v dotčeném území lze označit ve vztahu uvažovanému záměru za postačující.

Část D – Komplexní charakteristika a hodnocení vlivů záměru na obyvatelstvo a životní prostředí – obsahuje téměř všechny kapitoly této části dokumentace:

- ✓ Charakteristika předpokládaných vlivů záměru na veřejné zdraví a hodnocení velikosti a významnosti vlivu
- ✓ Komplexní charakteristika vlivů záměru na životní prostředí z hlediska jejich velikosti a významnosti a možnosti přeshraničních vlivů
- ✓ Charakteristika environmentálních rizik při možných haváriích a nestandardních stavech
- ✓ Charakteristika opatření k prevenci, vyloučení, snížení, popřípadě kompenzaci nepříznivých vlivů na životní prostředí
- ✓ Charakteristika použitých metod prognózování a výchozích předpokladů při hodnocení vlivů
- ✓ Charakteristika nedostatků ve znalostech a neurčitosti, které se vyskytly při zpracování dokumentace

Část E - Porovnání variant řešení záměru – předložený materiál neobsahuje, protože oznamovatel předložil záměr jednovariantně.

Předložená dokumentace obsahuje dále požadované kapitoly F. Závěr, G. Všeobecné srozumitelné shrnutí netechnického charakteru a H. Přílohy.

## **Lovosice, železniční vlečka, terminál**

### Jako přílohy jsou uvedeny:

- H.1. Vyjádření příslušného stavebního úřadu k záměru z hlediska územně plánovací dokumentace.
- H.2. Stanovisko orgánu ochrany přírody, pokud je vyžadováno dle §45i odst. 1 zákona č. 114/1992 Sb., ve znění zákona č. 218/ 2004 Sb.
- H.3. Libor Brož, REVITA Engineering: Akustická studie, duben 2010
- H.4. Ing. Pavel Šinágl: Rozptylová studie Lovosice železniční vlečka – terminál. 4/2010
- H.5.A Doc. Ing. Zdeněk Fiala, CSc.: Hodnocení zdravotních rizik expozice chemickým látkám. 4/2010
- H.5.B. Ing. Dana Potužníková: ČD CARGO Lovosice. Posouzení vlivu hluku na veřejné zdraví. 5/2010
- H.6. Vít Tejrovský: Základní inventarizační přírodovědný průzkum území pro záměr výstavby Terminál Lovosice. 7/2009

## Lovosice, železniční vlečka, terminál

### **II.2. Správnost údajů uvedených v dokumentaci (oznámení) včetně použitých metod hodnocení**

Dokumentace konstatuje, že posuzovaným záměrem firmy ČD Cargo, a.s. je výstavba a provoz kontejnerového terminálu, který navazuje a kapacitně rozšiřuje terminál realizovaný. V rámci stavby „Lovosice železniční vlečka-terminál“ dojde v žst. Lovosice, obvod seřaďovací nádraží, k demolici kolejí č.301a a č.607 a k vybudování vysoce únosné cementobetonové zpevněné plochy pro manipulaci a skladování kontejnerů. S tím souvisí kolejové úpravy, úprava trakčního vedení, zabezpečovacího a sdělovacího zařízení, přeložky sítí.

#### **A. Údaje o oznamovateli**

V této kapitole jsou uvedeny základní údaje o oznamovateli: obchodní firma, IČO, sídlo oznamovatele, jméno, příjmení a telefon zástupce oznamovatele.

##### Stanovisko zpracovatele posudku:

*Bez zásadních připomínek. Kapitola naplňuje informace požadované zákonem.*

#### **B. Údaje o záměru**

##### **B.1. Základní údaje**

Kapitola je rozdělena na 9 dílčích kapitol, jejichž názvy odpovídají požadavkům uvedeným v zákoně.

##### **B.1.1. Název záměru**

Předmětem předkládaného posudku je posouzení záměru „Lovosice, železniční vlečka, terminál“.

Zpracovatelský tým dokumentace konstatuje, že z hlediska zařazení záměru dle přílohy č.1 k zákonu č. 100/2001 Sb. v platném znění se na uvedený záměr vztahuje bod: 9.2. *Novostavby (záměry neuvedené v kategorii II), rekonstrukce, elektrizace nebo modernizace železničních tratí; novostavby nebo rekonstrukce železničních a intermodálních zařízení a překladišť*, kde státní správu v oblasti posuzování vlivů na životní prostředí vykonává orgán kraje, v tomto případě Krajský úřad Ústeckého kraje, odbor životního prostředí a zemědělství.

##### Stanovisko zpracovatele posudku:

*Tato kapitola obsahuje požadovanou informaci včetně zařazení záměru, ze kterého je patrný i příslušný úřad pro proces posuzování vlivů na životní prostředí. Ze strany zpracovatelského týmu posudku bez připomínek.*

##### **B.1.2. Kapacita (rozsah) záměru**

Dokumentace prezentuje, následující kapacitní údaje záměru:

- Ø vybudování zpevněných ploch pro pohyby manipulačních prostředků a pro uložení přepravních jednotek před a po vyložení, stavební úpravy kolejíště, trakčního vedení, sdělovacího a zabezpečovacího zařízení a přeložky sítí

## Lovosice, železniční vlečka, terminál

- Ø celkový počet uložených kontejnerů 288 ks
  - z toho : prázdné kontejnery 108 ks (ISO 1A)
  - ložené kontejnery 180 ks (ISO 1A)
- Ø demontáže výhybek č.604, č.605, č.300, č.606 + 2x zarážedlo
- Ø Demontáže kolejí v délce 974,2m
- Ø Nové koleje (S49) v délce 199,2m
- Ø Zpevněná plocha – velikost nové plochy: 9869 m<sup>2</sup>

### Stanovisko zpracovatele posudku:

Zpracovatelský tým posudku konstatuje, že kapitola B.1.2. v zásadě odpovídá požadavkům zákona. Pro srozumitelnost a přehlednost však tato kapitola mohla obsahovat i informace o nově vyvolaných přepravních nárocích záměru, a to jak z hlediska nákladní automobilové dopravy, tak i z hlediska železniční dopravy.

### **B.1.3. Umístění záměru**

Z dokumentace je patrné, že záměr je umístěn v Ústeckém kraji, v obci Lovosice a v katastrálním území Lovosice.

### Stanovisko zpracovatele posudku:

Z hlediska lokalizace záměru prezentované v příslušné kapitole posuzovaného oznámení bez připomínek.

### **B.1.4. Charakter záměru a možnost kumulace s jinými záměry**

Dokumentace konstatuje že ke kumulaci s jinými záměry stavebního charakteru nedojde, ale je třeba brát v úvahu, že budoucí užívání stavby ovlivní především dopravní situaci v zájmovém území. Dále jsou v dokumentaci uvedeny možné kumulativní vlivy, které ovlivňují nebo ovlivní intenzitu dopravy na nejbližším komunikačním systému. Dokumentace uvádí, že jako hlavní vlivy, které mohou v souvislosti s uvažovaným záměrem kumulovat, lze uvažovat především vlivy z navazující obslužné silniční dopravy - tato doprava bude kumulovat se stávající dopravou na pozemních komunikacích (dálniční přivaděč od kruhové křižovatky s III/24712 k dálnici D8 a směrem k Lovosicím na I/15, dále na silnici III/24712 od místa výjezdu z plánovaného terminálu).

### Stanovisko zpracovatele posudku:

S hodnocením záměru ve vztahu k možné kumulaci s jinými záměry lze vyslovit v zásadě souhlas, avšak s upozorněním, že stávající stav z hlediska hlukové zátěže tak, jak je dokladován, zjevně znamená již ve stávajícím stavu překračování hygienických limitů hluku.

Zpracovatel posudku sice bere na vědomí v dokumentaci uváděnou skutečnost, že v § 19 zák.č. 13/1997 Sb., o pozemních komunikacích, v platném znění, je uvedeno, že za podmínek stanovených tímto zákonem smí každý užívat pozemní komunikace bezplatně obvyklým způsobem a k účelům, ke kterým jsou určeny. Podle § 5 odst.2 písm.c) uvedeného zákona je silnice III. třídy určena k vzájemnému spojení obcí, nebo jejich napojení na ostatní pozemní komunikace, provoz nákladní dopravy ze zákona na těchto komunikacích není vyloučen. Protihluková opatření je ve smyslu § 30 zákona č. 258/2000 Sb., o ochraně veřejného zdraví, v platném znění, povinen realizovat v případě, že dochází v důsledku provozu na komunikaci k překročení limitů



## Lovosice, železniční vlečka, terminál

*hladin hluku, správce komunikace. Investor nemůže být zodpovědný za protihluková opatření v souvislosti se zvýšením provozu na silnicích I.třídy, tím méně na cizích pozemcích.*

*Na druhé straně však zpracovatel posudku nevidí důvod za existující a měřením prokázané akustické a imisní situace v zájmovém území, proč při překročení únosné kapacity prostředí z hlediska imisního pozadí a při překračování hlukových limitů by bylo nutné do zájmového území generovat další novou dopravu.*

*Kromě toho je nezbytné upozornit, že v zásadě není vyhodnocena pravděpodobně maximální kapacita záměru, protože v textu k tabulce 2 dokumentace na str.24 je uvedeno, že „ z tabulky vyplývá, že kapacita kontejnerového terminálu je dostatečná i pro předpokládané zvýšení výkonu v budoucnosti“.*

*Kromě toho některá z obdržných vyjádření souhlasí s realizací záměru pouze za předpokladu vybudování silničního přivaděče do dotčené lokality z dálnice D8. Tento aspekt však v dokumentaci podrobněji komentován není. Kromě toho je dále v některých vyjádření vznesen podmiňující požadavek pro realizaci záměru v tom smyslu, že budou vybudována protihluková opatření podél průjezdního úseku silnice I/15. Tato skutečnost je v dokumentaci vyhodnocena konstatováním s odkazem na § 19 zák.č. 13/1997 Sb., o pozemních komunikacích, v platném znění, což lze nepochybně akceptovat pro předpokládaný běžný nárůst dopravy na komunikačním systému, diskutabilní je toto odůvodnění pro dopravu jednoznačně generovanou určitým záměrem, kterou lze z v rámci procesu posuzování vlivů na životní prostředí buď doporučit či nedoporučit. V tomto případě zpracovatel posudku realizaci záměru z výše uvedených důvodů nedoporučuje. Za předpokladu, že by v dokumentaci byl jasně garantován termín napojení předloženého záměru přivaděčem do dotčené lokality z dálnice D8, bylo by možné případně záměr doporučit, protože by došlo k odvedení dopravy z obytné zástavby, a tím i k jinému vyhodnocení vlivů na ovzduší a hlukovou zátěž zájmového území.*

### **B.1.5. Zdůvodnění potřeby záměru a jeho umístění, včetně přehledu zvažovaných variant a hlavních důvodů (i z hlediska životního prostředí) pro jejich výběr, resp. odmítnutí**

Dokumentace konstatuje, že budoucí pozice železniční dopravy jako pilotního dopravního druhu pro kombinovanou dopravu bude ovlivňována procesem liberalizace celého dopravního systému. Cílem ČD Cargo, a.s. je vytvoření sítě neutrálních terminálů kombinované dopravy s logistickým zázemím se získáním vyššího podílu na provozování kontinentálních přeprav, dále navázání a posílení sítě ucelených vlaků všech evropských operátorů kombinované dopravy a v neposlední řadě kvalitnější obsluha regionálních míst, průmyslových a obytných aglomerací.

Dále dokumentace konstatuje, že z hlediska rostoucí poptávky po službách, které terminály kombinované dopravy nabízí, se přikročilo k rozšíření terminálu v současné době již zrealizovaného (05/2007, „Kontejnerový veřejný terminál ČD v žst. Lovosice při průmyslovém logistickém centru Lovosice“). Po dokončení stavby „Lovosice železniční vlečka-terminál“ tak vznikne jeden, funkčně propojený terminál s vyšší kapacitou.

**Lovosice, železniční vlečka, terminál**Stanovisko zpracovatele posudku:

Kapitola obsahuje požadované údaje z hlediska zdůvodnění záměru. Nijak však nejsou komentována vyjádření některých dotčených orgánů státní správy a obcí a občanských sdružení, kdy je patrné, že buď se záměrem není vysloven souhlas, nebo je podmíněn vybudováním silničního přivaděče do dotčené lokality z dálnice D 8 a vybudováním protihlukových stěn podél průjezdního úseku silnice I/15.

Zpracovatel posudku sice bere na straně jedné na vědomí § 19 zák.č. 13/1997 Sb., o pozemních komunikacích, v platném znění, na straně druhé je však jasnou skutečností, že výklad tohoto § lze vztáhnout na běžný nárůst dopravy zohledňovaný růstovými koeficienty ŘSD pro výhledové roky po roce 2005 (kdy proběhlo poslední sčítání dopravy, a které lze zejména z pohledu nárůstu pohybů TNA označit zcela jednoznačně za podhodnocené), diskutabilní je však vztahovat aplikaci tohoto paragrafu na dopravu, která je jasně generovaná určitým konkrétním záměrem, jako v uvažovaném případě. Kromě toho otázka nového přivaděče (zřejmě s ohledem na výklad § 19 zák.č. 13/1997 Sb., o pozemních komunikacích, v platném znění) není v dokumentaci komentována vůbec.

I s ohledem na výše uvedená konstatování je formulován návrh stanoviska příslušnému úřadu.

**B.I.6. Popis technického a technologického řešení záměru**

Dokumentace popisuje z hlediska technického a technologického řešení záměru následující provozní soubory a stavební objekty, které jsou v rozsahu potřebném pro proces posuzování vlivů na životní prostředí v dokumentaci popsány:

a) Technologická část

PS 301	Úprava zabezpečovacího zařízení
PS 401	Úprava sdělovacího zařízení
PS 411	Kamerový systém

b) Stavební část

SO 3101	Železniční spodek
SO 3111	Železniční svršek
SO 3221	Zpevněná plocha
SO 3222	Hrubé terénní úpravy
SO 3251	Odvodnění zpevněné plochy
SO 3261	Dopravní značení
SO 3271	Ozelenění
SO 3341	Oplocení areálu
SO 3342	Odlučovač ropných látek
SO 3501	Úprava TV
SO 3511	Úprava ukolejnění ocelových konstrukcí
SO 3621	Úprava osvětlení zpevněných ploch
SO 3631	Úprava DOÚO
SO 3801	Požární vodovod

c) Technologie místní práce

Nakládání a vykládání kontejnerů bude prováděno na kol. č.605 a 603 nakladači pro horizontální i vertikální přepravu kontejnerů. Výchozí vlaky směr Ústí n.L. pojedou

## **Lovosice, železniční vlečka, terminál**

z kol. č.603, výchozí vlaky směr Praha pojedou z kol. č.605. Kol. č.601 bude sloužit pro tranzitní nákladní vlaky a pro objíždění hnacích vozidel. Končící nákladní vlaky budou na kol. č.603 nebo 605 vjíždět se staženým sběračem. Na kol. č.601, 603 a 605 bude probíhat i odbavení vlaků (technická i přepravní prohlídka).

Na ploše překladiště se pohybují pouze zaměstnanci a kamióny, které mají přesně určený koridor pro nakládku nebo vykládku. Kamión přijede na seřadiště (vyčkávací prostor). Na přepážce si řidič vyřídí doklady k přepravovanému kontejneru. Dostane přidělenou kartu s kódem, která jej opravňuje k vjezdu a výjezdu. Kamión na seřadišti vyčká na výzvu obsluhy překladiště. Ta jej světelnou signalizací vyzve k vjezdu a určí místo – sektor nakládky a vykládky. Pojezdová plocha pro kamiony je jednosměrná. Kamión zajede na určené místo. Obsluha překladiště složí nebo naloží pomocí Kalmaru kontejner. U výjezdové závory pak řidič odevzdá kartu a kamión vyjíždí z prostoru překladiště.

Dle dokumentace rozhodujícím prvkem, ovlivňujícím provoz kontejnerového terminálu bude četnost přistavování vlaků a délka jejich pobytu. Zatímco zpočátku zřejmě postačí jedna obsluha denně, pro dosažení plné kapacity je nezbytné uvažovat nejméně se čtyřmi denními obsluhami.

### Stanovisko zpracovatele posudku:

*Zpracovatel posudku konstatuje, že součástí popisu technického a technologického řešení není podstatnějších připomínek.*

### **B.I.7. Předpokládaný termín zahájení realizace záměru a jeho dokončení**

Dokumentace uvádí následující termíny stavby:

- ü termín zahájení: dle možností investora a průběhu schvalovacích procesů
- ü termín dokončení: 2013

### Stanovisko zpracovatele posudku:

*Uvedený bod obsahuje veškeré potřebné údaje. Dále bez připomínek.*

### **B.I.8. Výčet dotčených územně samosprávných celků**

V této kapitole jsou uvedeny jako dotčené územně správní celky Ústecký kraj, obec Lovosice.

### Stanovisko zpracovatele posudku:

*K uvažované kapitole není připomínek.*

### **B.I.9. Výčet navazujících rozhodnutí podle § 10 odst.4 a správních úřadů, které budou tato rozhodnutí vydávat**

Zpracovatel oznámení uvádí nejbližší předpokládaná navazující rozhodnutí ve vztahu k predikovanému charakteru záměru a jeho vlivům na složky životního prostředí.

### Stanovisko zpracovatele posudku:

*Výčet navazujících rozhodnutí lze označit za objektivní.*

## **Lovosice, železniční vlečka, terminál**

### **B.II. Údaje o vstupech**

#### **B.II.1 Půda**

Dokumentace konstatuje, že realizací záměru neznamena žádný dočasný nebo trvalý nárok na ZPF, respektive PUPFL. Stavba není realizována v ochranném pásmu lesa.

#### **Stanovisko zpracovatele posudku:**

*Vzhledem ke skutečnosti, že se záměrem není spojen žádný zábor ZPF, respektive PUPFL, ze strany zpracovatele posudku bet připomínek.*

#### **B.II.2 Voda**

Dokumentace kvantitativně nespecifikuje nároky na pitnou vodu v etapě výstavby. Pro etapu provozu je uvedeno, že pro provoz kontejnerového terminálu Lovosice – jih nejsou navrhovány žádné nové objekty se stálým odběrem vody. V případě vzniku nových pracovních míst bude obsluha rozšířená jižní částí terminálu pravděpodobně využívat sociální zařízení v areálu žst. Lovosice nebo již dokončené 1. etapy – terminálu Lovosice, případně bude plocha vybavena chemickými toaletami.

#### **Stanovisko zpracovatele posudku:**

*Ve vztahu k problematice nároků na vodu ze strany zpracovatelského týmu posudku bez připomínek. Vzhledem ke skutečnosti, že je znám nárůst počtu pracovníků, mohla být uvedena bilance nároků na vodu pro sociální účely dle vyhl. č. 428/2001 Sb.*

#### **B.II.3 Surovinové a energetické zdroje**

Dokumentace konstatuje, že pro výstavbu záměru druhy a množství surovin potřebných k výstavbě terminálu budou podrobněji specifikovány v dalším stupni projektové dokumentace. Dovoz materiálu bude plně v kompetenci dodavatele stavby.

#### **Stanovisko zpracovatele posudku**

*K uvažované kapitole není připomínek. Kapitola ve své podstatě nemůže ovlivnit závěry procesu posuzování vlivů na životní prostředí.*

#### **B.II.4 Nároky na dopravní a jinou infrastrukturu**

Dokumentace konstatuje, že po dobudování KT bude možné realizovat přímou překládku vlak-vlak vzhledem k navýšení užitečné délky koleje na 600 m a přímý vjezd/odjezd vlaků tažených elektrickou lokomotivou. Eliminací posunů motorovými lokomotivami a využíváním lokomotiv elektrických dojde ke snížení hlukového zatížení okolí. Dále dokumentace konstatuje, že celkový počet přepravy kontejnerů těžkými silničními vozidly (TNA) lze podle kapacity terminálu rozdělit v poměru 371/288, což je - vyjádřeno v procentech – 56%:44%. Dále je uvedeno, že na nově vybudovanou plochu bude zajíždět pouze poměrná část TNA (30/30 TNA, tzn. cca 44 % TNA z celkového počtu, zbývající poměrná část 56 % TNA nově budovanou plochu nezatíží, tyto TNA se budou otáčet (stejně jako ve stávajícím stavu) na již vybudované ploše.

## **Lovosice, železniční vlečka, terminál**

### Stanovisko zpracovatele posudku:

*Zpracovatel posudku konstatuje, že uvedená kapitola zejména ve vztahu k vyvolaným pohybům je zpracována značně nepřehledně. V žádné části dokumentace není uvedeno, jaká je stávající dopravní obslužnost terminálu. Uváděný údaj TNA v poměru 371/288 (zřejmě kontejnerů) není nijak vysvětlen a není ani nijak dán do souvislosti s údajem uvedeným na straně 9 hlukové studie, kde je v kapitole 7.3. pro celý terminál ČD Cargo uvedena generovaná doprava 134 jízd TNA, 80 jízd LNA a 80 jízd OA. Pro samotné rozšíření terminálu je uváděno 60 jízd TNA a 26 jízd OA – to by znamenalo, že stávající terminál generuje 74 jízd TNA, 80 jízd LNA a 54 jízd OA. Jaký je vztah výše uvedených pohybů k již uvedenému údaji 371/286 kontejnerů není patrné. Kromě toho je z dokumentace patrné, že celková kapacita navrhovaného terminálu a tedy zřejmě i generovaná doprava by mohla být vyšší, než uváděné a vyhodnocované údaje.*

## Lovosice, železniční vlečka, terminál

### B.III. Údaje o výstupech

#### B.III.1 Ovzduší

Dokumentace konstatuje, že se nepředpokládá provoz bodových zdrojů znečištění ovzduší. Plošný zdroj znečištění ovzduší představuje prostor nakládky a vykládky kontejnerů (pojezdy nakladačů - Kalmar DRF 450-60C5X a DC4571 RC4 a kamióňů) a parkovací plocha (tj. seřadiště kamióňů). Intenzita dopravy v daném prostoru činí 30 TNA/24 hod. Uvažovaný nárůst počtu 13 OA/24 hod, který odpovídá jen počtu nově vytvořených pracovních míst, nezatíží nově budovanou plochu, neboť vozidla se budou pohybovat pouze v okolí provozní budovy KVT. Emise budou vznikat při pojezdu vozidel a při jejich startech. Zdrojem emisí z liniových zdrojů znečišťování ovzduší bude automobilová doprava v dotčené oblasti související s dopravní obsluhou terminálu. Jednotlivé liniové zdroje představují komunikace v zájmové oblasti s přepravou kontejnerů. Je předpokládáno, že veškerá přeprava probíhá po trase ul. Lukavecká a silnice I/15, směr D8. Intenzita dopravy 134 kamióňů je stanovena na základě podkladů zadavatele uvažovaného průměrného denního výkonu celého terminálu Lovosice (předpokládaný přírůstek dopravy ze zprovoznění záměru). V tabulce je uvedena stanovená doprava pro jednotlivé liniové zdroje.

#### Stanovisko zpracovatele posudku

*Zpracovanou kapitolu lze označit za poněkud nepřehlednou, což se odvíjí již od zpracované rozptylové studie, kde z hlediska vstupů lze jen obtížně rozlišit, které vstupy jsou pro celkové zdroje terminálu a které jsou pouze pro rozšíření záměru. Tato skutečnost je dána tím, že bez jakékoliv úpravy jsou převzaty údaje z rozptylové studie, kde taktéž absentuje srozumitelný popis variant a jim odpovídajících vstupů.*

#### B.III.2 Odpadní vody

Dokumentace konstatuje, že vznik splaškových vod lze předpokládat v souvislosti s provozem sociálních zařízení pro pracovníky stavby. Pracovníci stavby budou využívat objekty zařízení staveniště v areálu žst. Lovosice. Bude pravděpodobně využito napojení na stávající kanalizační síť. Množství odpadních splaškových vod bude odpovídat nárůstu potřeby vody.

Dle dokumentace pro etapu provozu v případě vzniku nových pracovních míst bude obsluha rozšířené jižní části terminálu využívat sociální zařízení v areálu žst. Lovosice nebo dokončené 1. etapy – Lovosice - terminál, případně bude plocha vybavena chemickými toaletami.

Dokumentace dále uvádí, že množství srážkových vod zachycených zpevněnou plochou terminálu o celkové ploše 9869 m<sup>2</sup> bude činit při 15-ti minutovém přívalovém dešti cca 99 m<sup>3</sup> s tím, že po předčištění v odlučovači ropných látek jsou navrženy vsakovací objekty navržené na základě „Posouzení možnosti zasakování srážkových vod zachycených zpevněnými plochami v místech plánované výstavby terminálu - Lovosice, na pozemku č. 2700/1 v k.ú. Lovosice“.

Odvodnění železničního spodku je řešeno pomocí podélného trativodu zaústěného pomocí svodného potrubí do kanalizační šachty K1, která je součástí kanalizace odvádějící srážkové vody ze zpevněné plochy terminálu.

## **Lovosice, železniční vlečka, terminál**

### Stanovisko zpracovatele posudku

*Není patrné, proč dokumentace uvádí, že v etapě výstavby budou využívána stávající sociální zařízení a následně proč by pro etapu provozu měla být případně využívána chemická WC. Není ani patrné, proč dokumentace nárůst pracovních míst v této kapitole podmiňuje, když v jiných částech je tento nárůst jednoznačně deklarován. Kromě toho v dokumentaci žádná kvantifikace předpokládaného vzniku splaškových vod uvedena není.*

*Ve vztahu ke srážkovým vodám a k odvodnění železničního spodku ze strany zpracovatele posudku bez podstatnějších připomínek.*

### **B.III.3 Odpady**

V dokumentaci je uvedena specifikace vznikajících odpadů pro etapu výstavby i pro etapu provozu. Je uvedeno, že v rámci projektu stavby byl proveden průzkum kontaminace zemin pražcového podloží. Pro další nakládání je doporučeno vytěžené materiály (s výjimkou zřetelně kontaminovaných výše uvedených míst) v místě stavby zpracovat a využít nebo je prostřednictvím zařízení k recyklaci odpadů (třídění, úprava, uchovávání) využít v místě potřeby jako opakovaně použitý výrobek nebo jako odpad, v zařízení k využívání odpadů na povrchu terénu (v případě souladu s § 12 vyhlášky MŽP č. 294/2005 Sb., o podmínkách ukládání odpadů na skládky a jejich využívání na povrchu terénu a změně vyhlášky č. 383/2001 Sb., o podrobnostech s nakládání s odpady).

Přímé využívání dotčených odpadů na povrchu terénu mimo území stavby se jeví jako podmíněčně možné.

Při provozování kontejnerového překladiště budou vznikat odpady zejména z údržby mechanizační techniky, z drobných oprav kontejnerů, z údržby budov, kancelářský odpad a odpad podobný komunálním odpadům.

### Stanovisko zpracovatele posudku:

*Ve vztahu k uvedené kapitole bez zásadnějších připomínek. Z hlediska odpadového hospodářství lze upozornit ve vztahu k výkopové zemině na novelu zákona č. 185/2001 Sb., o odpadech a o změně některých dalších zákonů, ve znění pozdějších předpisů, č. 154/2010 Sb., která nabyla účinnosti dne 1.7.2010.*

### **B.III.4 Hluk a vibrace**

Dokumentace konstatuje, že v období výstavby bude zdrojem hluku především doprava a provoz automobilů na staveništi, příjezdových a obslužných komunikacích, parkovištích a manipulačních plochách, dalším zdrojem bude hluk z použitých stavebních a montážních technologií - udává se v rozmezí mezi 80–95 dB(A) ve vzdálenosti 5 metrů, hluk nákladních vozidel 70–82 dB(A) ve vzdálenosti 5 m. Stavební a montážní práce budou prováděny pouze v pracovní dny a v denní době. Tento zdroj hluku bude dočasný – předpokládá se pouze v době výstavby.

Hlavním zdrojem hluku v období provozu bude překládání kontejnerů kolovými manipulátory, současně i pojezd nákladních vozidel s kontejnery areálem a posun vlaků.

### **Lovosice, železniční vlečka, terminál**

Během výstavby ani za provozu nebudou, s výjimkou svářecích prací při armování základových desek, používány zdroje ultrafialového a infračerveného záření, nebudou používány zdroje rentgenového ani radioaktivního záření a posuzované zařízení samo není zdrojem žádného z uvedených typů záření. Předmětná technologie neprodukuje záření, které by ohrožovalo živé organismy.

Předmětná technologie za standardního stavu tzn. za stavu, kdy nedochází k nepředvídaným a mimořádným jevům či okolnostem nepředstavuje z hlediska zápachu významný zdroj. Za běžného provozu se nepočítá se zatížením okolí zápachem.

#### **Stanovisko zpracovatele posudku:**

*Zpracovatelský tým posudku konstatuje, že náplní této kapitoly měl být minimálně přehled hlukových parametrů zdrojů hluku, které byly zohledňovány ve výpočtu. Po prostudování této studie zpracovatelé posudku konstatují, že nejsou podrobněji specifikovány akustické parametry techniky, která se bude pohybovat v prostoru kontejnerového překladiště při nakládce a vykládce.*

#### **B.III.5 Doplnující údaje**

Dokumentace konstatuje, že předmětná stavba vyžaduje určité zásahy do terénu.

#### **Stanovisko zpracovatele posudku:**

*K uvažované kapitole není připomínek.*



## Lovosice, železniční vlečka, terminál

### C. Údaje o stavu životního prostředí v dotčeném území

#### C.1. Výčet nejzávažnějších environmentálních charakteristik dotčeného území

Dokumentace konstatuje, že posuzované území se nachází v zastavěné části území mezi městem Lovosice a obcí Lukavec. Plocha uvažovaná pro realizaci záměru je součástí vlakového nádraží a má přímo navazovat na území již provozovaného terminálu. Předmětným územím již v minulosti vedla železniční vlečka a plochy určené k zástavbě, které jsou zcela uvnitř areálu, byly v té době intenzivně využívány.

V současné době je téměř celá plocha zarostlá dřevinami různého stáří. V západní části převažují husté porosty dřevin se sporým bylinným podrostem. Převažují zde topoly, skupiny osiky a bříz a souvislé porosty bezu černého, svídy krvavé a růže šípkové.

Východní část je tvořena rozvolněnějším porostem tvořený mozaikou křovin s převahou růže šípkové. Na otevřených plochách převažují porosty ovsíku vyvýšeného.

Posuzovaná lokalita je poměrně akusticky rušná. Jako rozhodující zdroj hluku se v okolí posuzovaného záměru jeví železnice Praha – Děčín, a v Lovosicích v lokalitě Nové Klapý je rozhodujícím zdrojem hluku doprava na silnici I/15.

#### Stanovisko zpracovatele posudku:

*Z hlediska nejzávažnějších environmentálních charakteristik dotčeného území lze pouze konstatovat, že kromě hlukové problematiky mohlo být v nejzávažnějších environmentálních charakteristikách uvedeno, že se jedná o území, kde z části nebo zcela jsou překračovány imisní limity pro vybrané znečišťující látky v ovzduší.*

## Lovosice, železniční vlečka, terminál

### C.2. Charakteristika současného stavu životního prostředí v dotčeném území

V této části dokumentace jsou popsány následující charakteristiky životního prostředí dotčeného území:

#### C.2.1 Ovězení a klima

Posuzovaný materiál se věnuje problematice základních klimatických charakteristik území. Je uvedeno, že zájmové území se nachází (dle Quitta, 1971) v klimatické oblasti T2, s dlouhým teplým létem, s velmi krátkými přechodovými obdobími a krátkou mírně teplou zimou. Podnebí je značně ovlivněno členitým reliéfem a srážkovým stínem Krušných hor.

Z hlediska imisního pozadí se jedná o území, kde dochází k překračování cílového imisního limitu pro prachové částice  $PM_{10}$  a pro benzo(a)pyren. Podle údajů z věstníku MŽP o zónách a aglomeracích v České republice z roku 2008 je v rámci působnosti stavebního úřadu Lovosice překračována hodnota denního limitu částic  $PM_{10}$  na 2% území (údaje z roku 2005 udávají 46,4 % území, z roku 2007 6,9% území), na 1,5% území je překračována i hodnota cílového imisního limitu pro benzo(a)pyren ( v roce 2007 to bylo 4,6% území).

Hodnocení celkové kvality ovzduší v dané zájmové lokalitě, tj. v oblasti Lovosic (hodnocení pozadí) bylo provedeno na základě údajů existujícího systému měření koncentrací znečišťujících látek měřicími stanicemi (tabelární přehled imisních údajů AIM pro období let 1997–2008).

#### Stanovisko zpracovatele posudku:

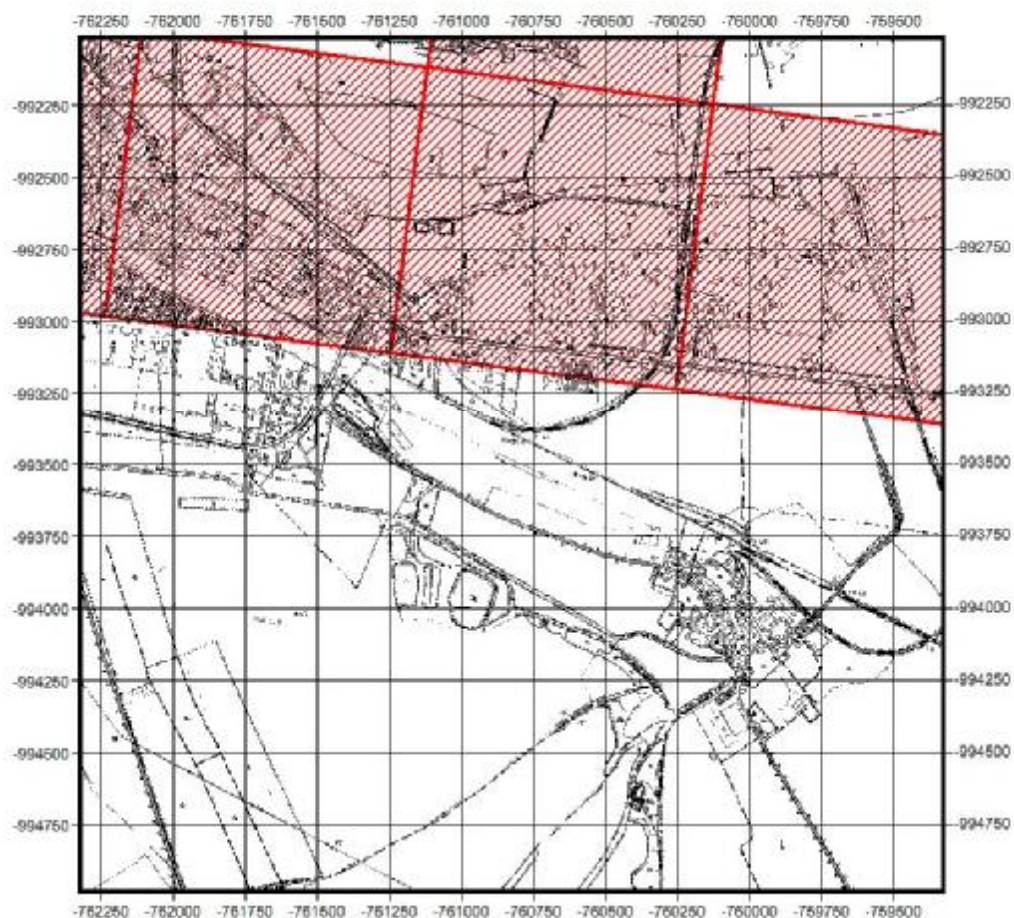
*Vzhledem ke skutečnosti, že v závěru studie „Hodnocení zdravotních rizik expozice chemickým látkám“ vyplývá, že stávající imisní pozadí lokality indikuje zvýšené riziko účinků  $PM_{10}$  – riziko zvýšené nemoci a zvýšené úmrtnosti na kardiopulmonární, kardiovaskulární a nádorová onemocnění – a mírně zvýšené riziko karcinogenních účinků benzenu – riziko zvýšeného výskytu leukémie, byla pozornost posudku věnována aktuálním údajům o imisním pozadí zájmového území.*

*Pro vymezení zón a aglomerací se zhoršenou kvalitou ovzduší ve smyslu zákona č. 86/2002 Sb., o ochraně ovzduší, ve znění pozdějších předpisů, a podle nařízení vlády č. 597/2006 Sb., o sledování a vyhodnocování kvality ovzduší, bylo provedeno pro jednotlivé stanice vyhodnocení překračování imisních limitů pro roční průměrné koncentrace  $PM_{10}$ ,  $NO_2$ , olova, benzenu, četnosti překračování 8hodinových limitů CO, četnosti překračování denních limitů pro  $PM_{10}$  a  $SO_2$ , četnosti překračování hodinových imisních limitů pro  $SO_2$  a  $NO_2$ . Dále bylo vyhodnoceno překračování cílových imisních limitů pro roční průměrné koncentrace benzo(a)pyrenu, kadmia, arsenu a niklu a četnosti překračování 8hodinových limitů troposférického ozonu.*

*Aktuální mapové podklady pro rok 2008 jsou uvedeny v následujícím přehledu:*



## OZKO 2008

### OZKO (území s překročením imisního limitu)



1:20000

OZKO 2008

-  překročení LV (imisního limitu)
-  překročení LV+MT (imisního limitu zvýšeného o mez tolerance)



## OZKO 2008

### Území s překročením cílového imisního limitu



1:20000

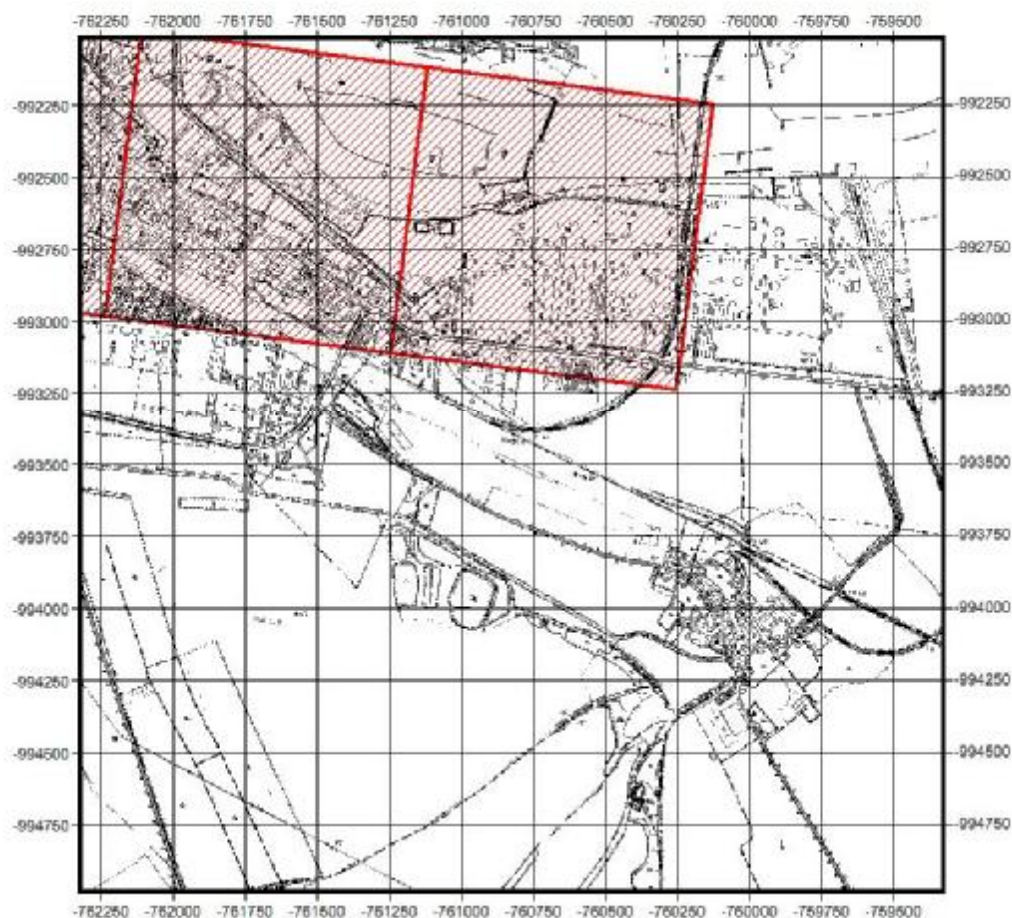
- ZdrTVOS překročení cílového imisního limitu včetně přízemního ozonu  
Území s překročením cílového imisního limitu  
ZdrTV překročení cílového imisního limitu bez přízemního ozonu  
překročení cílového imisního limitu bez přízemního ozonu



## OZKO 2008



# Překročení imisních limitů, ev. cílových imisních limitů jednotlivých znečišťujících látek

## Benzo(a)pyren - roční průměrná koncentrace



1:20000

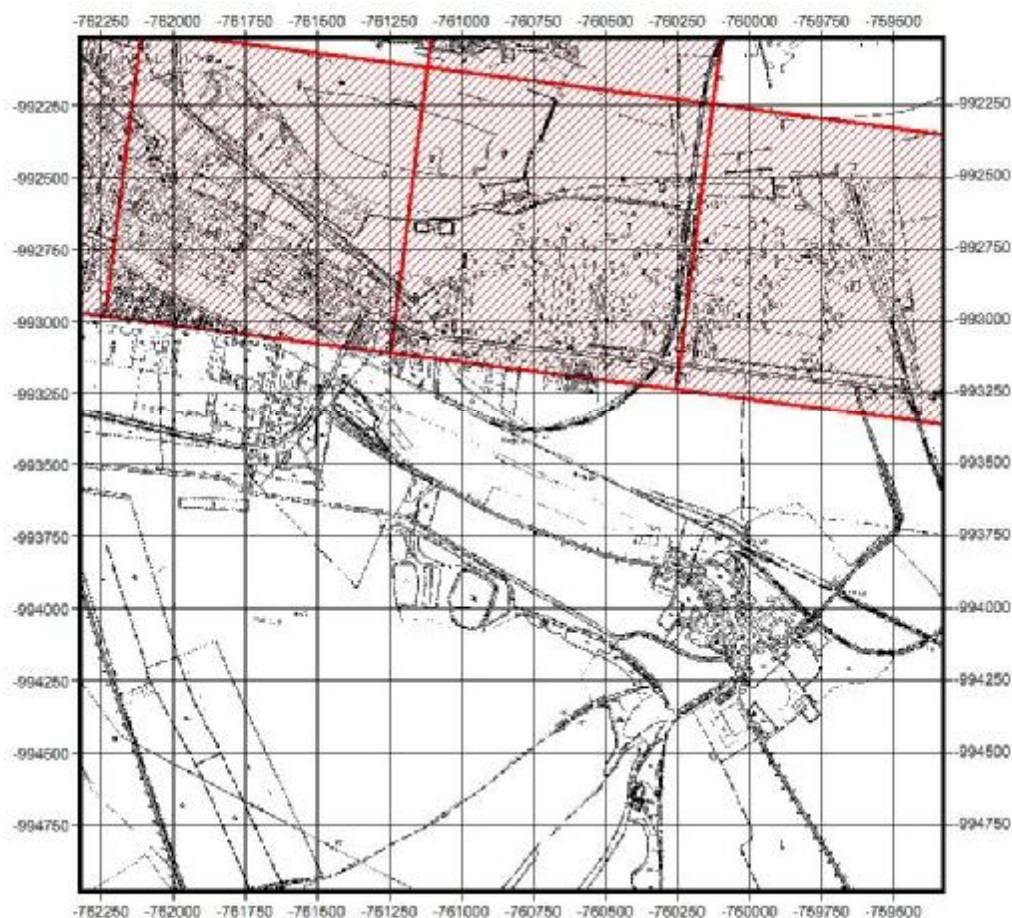
Benzo ( a ) pyren - roční průměrná koncentrace

-  překročení LV (imisního limitu, ev. cílového imisního limitu)
-  překročení LV+MT (imisního limitu zvýšeného o mez tolerance)



## OZKO 2008

# Překročení imisních limitů, ev. cílových imisních limitů jednotlivých znečišťujících látek PM10 - 36. nejvyšší hodnoty 24hod. průměrné koncentrace v kalendářním roce



1:20000

PM10 - 36. nejvyšší hodnoty 24hod. průměrné koncentrace v kalendářním roce  
[Red hatched box] překročení LV (imisního limitu, ev. cílového imisního limitu)  
[Pink hatched box] překročení LV+MT (imisního limitu zvýšeného o mez tolerance)



## OZKO 2008

### Překročení imisních limitů, ev. cílových imisních limitů jednotlivých znečišťujících látek

#### O3 - 26. nejvyšší maximální denní 8hod. klouzavá průměrná koncentrace v průměru za 3 roky



1:20000

O3 - 26. nejvyšší maximální denní 8hod. klouzavá průměrná koncentrace v průměru za 3 roky  
[red line] překročení LV (emisního limitu, ev. cílového imisního limitu)  
[purple line] překročení LV+MT (emisního limitu zvýšeného o mez tolerance)



## OZKO 2008



# Překročení imisních limitů, ev. cílových imisních limitů jednotlivých znečišťujících látek

## Oxidy dusíku - roční průměrná koncentrace



1:20000

Oxidy dusíku - roční průměrná koncentrace

-  překročení LV (imisního limitu, ev. cílového imisního limitu)
-  překročení LV+MT (imisního limitu zvýšeného o mez tolerance)





## OZKO 2008



# Překročení imisních limitů, ev. cílových imisních limitů jednotlivých znečišťujících látek

## O3 - hodnoty expozičního indexu AOT40, průměr za 5 let



1:20000

O3 - hodnoty expozičního indexu AOT40, průměr za 5 let

-  překročení LV (imisního limitu, ev. cílového imisního limitu)
-  překročení LV+MT (imisního limitu zvýšeného o mez tolerance)



## **Lovosice, železniční vlečka, terminál**

### **C.2.2. Voda**

Dokumentace konstatuje, že samotné území plánované výstavy se nachází v dílčím povodí vodního toku Modla (čhp 1-13-05-008). Modla je levostranným přítokem Labe v ř. km cca 50,05. Správcem toku je Zemědělská vodohospodářská správa (ZVHS), oblast povodí Ohře se sídlem v Ústí n. Labem, pracoviště Litoměřice.

Stavba se nenachází ve stanoveném záplavovém území řeky Labe ani v žádném ochranném pásmu povrchových nebo podzemních vodních zdrojů ani chráněné oblasti přirozené akumulace vod. Dle základní vodohospodářské mapy 1:50000 prochází hranice CHOPAV Severočeská křída po pravém břehu řeky Labe ve vzdálenosti cca 1,2 km od stavby. Na pravém břehu řeky Labe v přibližně stejné vzdálenosti od stavby se také nacházejí odběry podzemní vody Píšťany a Velké Žernoseky.

Dle dokumentace hydrogeologické podmínky zájmového území závisí na morfologii dané oblasti, vhodnosti horninového podloží k infiltraci a akumulaci podzemní vody, srážkovém režimu území, antropogenních vlivech a dalších faktorech prostředí.

#### **Stanovisko zpracovatele posudku:**

*Popis této složky životního prostředí lze označit za korektní a ze strany zpracovatele posudku bez podstatnějších připomínek.*

### **C.2.3. Půda**

Dokumentace konstatuje, že navržený záměr se nenachází na plochách zemědělského půdního fondu a neznámá žádná nároky na zábor ZPF. Stavba nevyvolá zásah do lesních porostů a nenachází se v ochranném pásmu lesa.

#### **Stanovisko zpracovatele posudku:**

*Ze strany zpracovatele posudku bez připomínek.*

### **C.2.4. Geofaktory životního prostředí**

Dokumentace poskytuje základní informace o území z hlediska geomorfologických poměrů, z hlediska regionálně geologického a z hlediska hydrogeologických poměrů.

#### **Stanovisko zpracovatele posudku:**

*Z hlediska popisné části geofaktorů životního prostředí posuzovaný materiál obsahuje rozhodující informace pro následné vyhodnocení velikosti a významnosti vlivů na tuto složku životního prostředí. Ze strany zpracovatele posudku není k popisu této složky životního prostředí připomínek.*

### **C.2.5. Fauna a flora**

Posuzovaný materiál konstatuje, že k posouzení vlivů záměru na faunu a floru byl proveden ZÁKLADNÍ INVENTARIZAČNÍ BIOLOGICKÝ PRŮZKUM (Příloha H.6, Ing. Čestmír Ondráček). Terénní průzkum a zpracování výsledků se uskutečnilo v průběhu roku 2008 až 2009, kdy byla prováděna opakovaná vizitace celého území tak, aby bylo podchyceno celé vegetační období. Zároveň jsou ve zprávě zohledněny veškeré výsledky získané v daném regionu v předchozích letech.

## Lovosice, železniční vlečka, terminál

V zájmovém území bylo zaznamenáno 100 taxonů cévnatých rostlin. Z tohoto počtu není žádný druh zvláště chráněný podle vyhlášky MŽP ČR č. 395/1992 Sb.

V zájmovém území ani v širším okolí nebyl zjištěn žádný druh obojživelníka, nejsou zde biotopy vhodné pro jejich rozmnožování. Byl zjištěn jeden druh plaza, dle vyhlášky MŽP ČR č. 395/1992 Sb., spadající do kategorie: silně ohrožené - ještěrka obecná.

V celém zájmovém území včetně širších vztahů bylo během průzkumu zaznamenáno 22 druhů ptáků, z toho 9 druhů na lokalitě přímo hnízdí, a nebo jsou k lokalitě svým biotopem vázány, Z hnízdících druhů jsou dva druhy zařazeny mezi zvláště chráněné druhy ptáků dle vyhlášky MŽP ČR č. 395/1992 Sb.: ohrožené – slavík obecný, tuhýk obecný.

V celém zájmovém území včetně širších vztahů bylo během průzkumu zaznamenáno 5 druhů savců, z nichž není žádný zařazen mezi zvl. chráněné druhy.

Na konkrétní lokalitě byl zjištěn (odchycen) jeden druh Carabidae, jenž nepatří mezi zvláště chráněné druhy, dále bylo zjištěno 7 druhů denních motýlů, z nichž jeden patří mezi zvláště chráněné druhy. Dále byl zjištěn výskyt dvou druhů bezobratlých, které patří mezi druhy zvl. chráněné dle vyhl. MŽP ČR č. 395/1992 Sb., a to v kategorii: ohrožené – batolec duhový, čmelák, mravenci rodu Formica.

Dokumentace dále konstatuje, že v západní části (blíže nádraží) převažují biologicky méně hodnotné husté porosty dřevin (tvořené vzrostlými topoly, skupinami mladších osik a bříz, souvislými porosty směsi bezu černého, svídy krvavé, krušiny obecné, růže šípkové, vrby jívy a maliníku), se sporým bylinným podrostem (díky silnému zástínu).

Biologicky hodnotnější východní část (cca po 200 m od okraje stávajícího překladiště) se otevírá do více rozvolněných porostů s mozaikou křovin (s výskytem jednotlivých keřů a skupin růže šípkové) a souvislým bylinným podrostem v kombinaci se spoře zarůstajícími ploškami. Poměrně cenným prvkem je zde zejména mozaikovitost bylinných porostů s malým podílem agresivních invazních druhů a především plošně rozsáhlý a poměrně silný mechový pokryv půdy indikující trvale příznivé vlhkostní poměry (panují patrně díky silnému tlaku mohutného valu na podloží).

### Stanovisko zpracovatele posudku:

*Popisná část posuzované dokumentace týkající se fauny a flory vychází z velké části ze základního inventarizačního průzkumu, které je samostatnou přílohou posuzované dokumentace.*

*Zpracovatel posudku konstatuje, že v popisné části absentuje doložení dendrologického průzkumu přesto, že ve vlivové části dokumentace je celkem jasně deklarován počet kácených dřevin (332 kusů) jakož 604 m<sup>2</sup> keřů. Tyto informace v popisné části dokumentace týkající se popisu prvků dřevin rostoucích mimo les nenacházejí ani v textu, ani jako odkaz na samostatnou přílohu posuzované dokumentace. Lze však předpokládat, že tento průzkum byl součástí oznámení v rámci předkládaného záměru.*

## **Lovosice, železniční vlečka, terminál**

### **C.2.6. ÚSES, krajina a krajinný ráz, NATURA**

Z posuzovaného materiálu vyplývá, že zájmové území není součástí prvků ÚSES.

V dané lokalitě se nenachází chráněné oblasti ani národní parky.

Území pro uvažovaný záměr není součástí území vyhlášených přírodních parků.

Nejbližším významným krajinným prvkem ze zákona je potok Modla. Uvažovaný záměr do VKP nebude zasahovat.

Dle vyjádření KÚ Ústeckého kraje nemůže mít výstavba záměru významný vliv na území evropsky významných lokalit nebo ptačích oblastí. Z tohoto důvodu nebylo zadáno zpracování odborného posudku autorizovanou osobou dle §45i zákona č.114/1992 Sb., v platném znění.

Z hlediska krajiny a krajinného rázu je krajina okolí uvažovaného záměru je plochá a výrazně otevřená. Úrodná rovina je využívána k zemědělské výrobě. Krajinný ráz okolí sledované plochy negativně ovlivňuje nejen nadměrné zornění, ale i přítomnost husté dopravní sítě (dálnice D8), ke které do budoucna přibude vysokorychlostní železnice. Krajinný ráz je tedy dotvářen především průmyslovými a hospodářskými areály, dálničním koridorem, železničními trasami a nadzemními vedeními VN a VVN.

#### Stanovisko zpracovatele posudku:

*Lze souhlasit i s těmi popisnými částmi dokumentace, věnujícími se zájmům ochrany přírody z hlediska chráněných území, přírodních parků, VKP, systému NATURA 2000 a ochranných pásem.*

*K popisu krajinného rázu nejsou závažnější připomínky zpracovatele posudku.*

### **C.2.7. Hmotný majetek, kulturní památky a obyvatelstvo**

Z dokumentace vyplývá, že osídlení celého zájmového území a jeho nejbližšího okolí je reprezentováno obcemi soustředěnými podél toku Labe a jeho blízkém okolí (Lovosice, Lukavec, Bohušovice n. O., Terezín, Mlékojedy, Píšťany aj.). Posuzovaný záměr se nejvíce dotkne lokalit kolem Lukavce a Lovosic. Na ploše uvažovaného záměru se žádné kulturní památky nevyskytují. Nejbližší kulturní registrovaná památka se nachází v obci Lukavec. Se záměrem není spojen žádný vliv na hmotný majetek

#### Stanovisko zpracovatele posudku:

*Z hlediska této kapitoly není ze strany zpracovatele posudku připomínek. Předmět posuzování není záměrem, který by případně mohl ovlivnit například archeologická naleziště apod.*

## Lovosice, železniční vlečka, terminál

### C.3. Celkové zhodnocení kvality životního prostředí v dotčeném území z hlediska jeho únosného zatížení

Dokumentace konstatuje, že kvalitu životního prostředí v zájmovém území jako celku lze hodnotit jako průměrnou až podprůměrnou. Území má podprůměrné přírodovědné hodnoty a podprůměrnou krajinně estetickou atraktivitu. Nenabízí žádnou možnost rekreace. Území je zatíženo intenzivní zemědělskou výrobou a v posledních letech emisemi z dopravy.

Z hlediska celkové kvality životního prostředí lze konstatovat, že v této lokalitě nedochází v posledních letech k výraznému zlepšení ani zhoršení.

#### Stanovisko zpracovatele posudku:

*S ohledem na zákonem stanovené požadavky přílohy č.4 zákona k tomuto bodu nelze označit tuto kapitolu za zcela postačující, protože je celkem zjevně patrné, že z hlediska únosné kapacity prostředí je překračován emisní limit vybraných znečišťujících látek, jak je patrné jak z posuzované dokumentace, tak z předkládaného posudku.*

*Současně je patrné, že již ve stávajícím stavu jsou překračovány platné hygienické limity z hlediska hlukové zátěže.*

## Lovosice, železniční vlečka, terminál

### D.I. Charakteristika předpokládaných vlivů záměru na veřejné zdraví a životní prostředí a hodnocení jejich velikosti a významnosti

#### D.I.1 Vlivy na obyvatelstvo, včetně sociálně ekonomických vlivů a vlivy na veřejné zdraví

Dokumentace konstatuje, že pro objektivní zhodnocení vlivů hluku na veřejné zdraví byl zpracován odborný posudek (příloha H.5A – Ing. Dana Potužníková, autorizovaná osoba k hodnocení zdravotních rizik expozice hluku, číslo osvědčení 004/04 a osoba způsobilá pro oblast posuzování vlivů na veřejné zdraví, osvědčení odborné způsobilosti 2/2004) a k hodnocení zdravotních rizik expozice chemickými látkami (příloha H.5B – Doc. Ing. Zdeněk Fiala, CSc., autorizovaná osoba k hodnocení zdravotních rizik dle z.č.258 /2000 Sb.).

Z hlediska rizik expozice chemickým látkám je v příslušné odborné studii konstatováno, že imisní příspěvky PM<sub>10</sub>, PM<sub>2,5</sub>, NO<sub>2</sub> a benzenu, které budou dle výsledků rozptylové studie uvolňovány z hodnoceného záměru, by představovaly pro exponovanou populační skupinu velmi nízká až zanedbatelná zdravotní rizika.

Odhad stávajícího imisního pozadí hodnocené lokality indikoval zvýšené riziko účinků PM<sub>10</sub> (riziko zvýšené nemocnosti a zvýšené úmrtnosti na kardiopulmonální, kardiovaskulární a nádorová onemocnění) a mírně zvýšené riziko karcinogenních účinků benzenu (riziko zvýšeného výskytu leukémie).

Příspěvky nového imisního zdroje (tj. posuzovaného záměru) by měly být dle výsledků rozptylové studie natolik nízké, že stávající zdravotní rizika imisního pozadí prakticky neovlivní.

Z hlediska zhodnocení vlivů hluku na veřejné zdraví je v příslušné odborné studii konstatováno, že realizace nové části terminálu ČD CARGO Lovosice se z hlediska posouzení vlivu expozice hluku ze stacionárních zdrojů na zdraví obyvatel v posuzované lokalitě Lukavec a části Lovosic negativně neprojeví, a to jak z hlediska případně nadlimitně exponovaných osob v denní i noční době, tak z hlediska odhadu procent (počtu) osob pravděpodobně obtěžovaných a osob s rušeným spánkem.

#### Stanovisko zpracovatele posudku:

*Z hlediska vlivů na veřejné zdraví zpracovatel posudku považuje za podstatné, že jak vyplývá z doložených materiálů, celkově se jedná o komplikovanou lokalitu, zatíženou jak hlukem ze stávající dopravy, tak hlukem ze stacionárních zdrojů, kdy jsou již ve stávajícím stavu překračovány hygienické limity. Kromě toho není z žádných podkladů v dokumentaci uvedených zřejmé, zda-li se záměrem může být spojen impulsní hluk, který může vznikat při manipulaci s kontejnery a který se může šířit na velké vzdálenosti, což by samozřejmě znamenalo i zpřísnění hygienických limitů hluku pro denní a noční dobu.*

*Z hlediska vlivů na veřejné zdraví je dle zpracovatele posudku podstatné, že v hodnocení zdravotních rizik z hlediska vlivů na ovzduší je konstatováno, že odhad stávajícího imisního pozadí hodnocené lokality indikoval zvýšené riziko účinků PM<sub>10</sub> (riziko zvýšené nemocnosti a zvýšené úmrtnosti na kardiopulmonální, kardiovaskulární a nádorová onemocnění) a mírně zvýšené riziko karcinogenních účinků benzenu (riziko zvýšeného výskytu leukémie).*

## Lovosice, železniční vlečka, terminál

*Pak je pochopitelně patrné, že zpracovatel posudku musí zohlednit dikci příslušných paragrafů zákona č. 17/1992 Sb. v platném znění, a to zejména:*

- Ø § 9 zákona, který konstatuje, že ochrana životního prostředí zahrnuje činnosti, jimiž se předchází znečišťování nebo poškozování životního prostředí, nebo se toto znečišťování nebo poškozování omezuje a odstraňuje. Zahrnuje ochranu jeho jednotlivých složek, druhů organismů nebo konkrétních ekosystémů a jejich vzájemných vazeb, ale i ochranu životního prostředí jako celku*
- Ø § 11 zákona, který konstatuje, že „území nesmí být zatěžováno lidskou činností nad míru únosného zatížení“.*
- Ø § 12 zákona, který konstatuje, že přípustnou míru znečišťování životního prostředí určují mezní hodnoty stanovené zvláštními předpisy; tyto hodnoty se stanoví v souladu s dosaženým stavem poznání tak, aby nebylo ohrožováno zdraví lidí a aby nebyly ohrožovány další živé organismy a ostatní složky životního prostředí*
- Ø § 5 zákona, který konstatuje, že únosné zatížení území je takové zatížení území lidskou činností, při kterém nedochází k poškozování životního prostředí, zejména jeho složek, funkcí ekosystémů nebo ekologické stability*

*S ohledem na výše uvedené skutečnosti je nezbytné ze strany zpracovatele posudku konstatovat, že z hlediska únosného zatížení prostředí je kapacita zájmového území vyčerpána. Z hlediska stávající hlukové situace je patrné, že platné hlukové limity jsou již bez realizace záměru překračovány. S ohledem na konstatování § 5, §11 a §12 zákona č. 17/1992 Sb. je tedy formulován návrh stanoviska příslušnému úřadu.*

*Kromě toho, jak již bylo uvedeno v předcházející části posudku, některá z obdržených vyjádření souhlasí s realizací záměru pouze za předpokladu vybudování silničního přivaděče do dotčené lokality z dálnice D8. Tento aspekt však v dokumentaci podrobněji komentován není. Kromě toho je dále v některých vyjádření vznesen podmiňující požadavek pro realizaci záměru v tom smyslu, že budou vybudována protihluková opatření podél průjezdního úseku silnice I/15. Tato skutečnost je v dokumentaci vyhodnocena konstatováním s odkazem na § 19 zák.č. 13/1997 Sb., o pozemních komunikacích, v platném znění, což lze nepochybně akceptovat pro předpokládaný běžný nárůst dopravy na komunikačním systému, diskutabilní je toto odůvodnění pro dopravu jednoznačně generovanou určitým záměrem, kterou lze v rámci procesu posuzování vlivů na životní prostředí buď doporučit či nedoporučit. V tomto případě zpracovatel posudku realizaci záměru z výše uvedených důvodů nedoporučuje.*

### D.1.2 Vlivy na ovzduší a klima

Dokumentace konstatuje, že „ze zjištěných údajů lze konstatovat, že sledované území je sice znečištěné, nikoliv však závažně, lokalita se nachází v přijatelné imisní situaci pro všechny základní znečišťující látky a to jak z hlediska ročních průměrů, tak krátkodobých koncentrací.

#### Stanovisko zpracovatele posudku

*S ohledem na aktuální podklady o imisním pozadí zájmového území zastává zpracovatel posudku ve vztahu na informace uváděné v dokumentaci EIA a v předkládaném posudku názor, že uvedené konstatování dokumentace z hlediska*

## **Lovosice, železniční vlečka, terminál**

*vlivů na ovzduší nelze považovat za zcela korektní, protože lze celkem jednoznačně konstatovat, že z hlediska stávajícího stavu je únosná kapacita prostředí z hlediska imisní zátěže vyčerpána.*

*Ve vztahu k uvedenému názoru zpracovatele posudku je i formulován návrh stanoviska příslušnému úřadu.*

### **D.1.3 Vlivy na hlukovou situaci a další fyzikální a biologické charakteristiky**

Dokumentace konstatuje, že provozem nové části terminálu nedojde k navýšení stávajícího celkového ruchu prostředí, při hodnocení teoretického samostatného provozu nové části terminálu nebude docházet k překročení hygienických limitů pro hluk z provozovny ve dne ani v noci. Tato modelová situace se vztahuje k instalaci protihlukové stěny z rovnáných použitých kontejnerů, jak je popsáno v akustické studii.

Dle dokumentace je předpokládáno provedení protihlukových opatření, jak jsou specifikována v kapitole 8.1 akustické studie.

#### **Stanovisko zpracovatele posudku k uvedenému bodu:**

*Zpracovatelský tým posudku konstatuje, že z doložených podkladů lze vyvodit závěr, že stávající stav vykazuje nadlimitní hodnoty ve stávajícím stavu v noční době pro chráněný venkovní prostor staveb.*

*Současně lze dle názoru zpracovatele posudku zastávat názor, že nelze za trvalé protihlukové opatření jednoznačně reflektovat navržené řešení, spočívající v realizaci protihlukové bariéry tvořenou vyrovnáním odložených kontejnerů, protože se nejedná o trvalé protihlukové opatření a proto, že z žádných prezentovaných podkladů není patrná pohltivost takového řešení. Podobně dle názoru zpracovatele posudku nelze akceptovat další navrhované řešení, týkající se vypnutí veškeré signalizace na kontejnerových manipulátorech. Tato signalizace souvisí s bezpečností provozu překladiště, a pokud je uvažován provoz i v noční době, je v podstatě nemožné, aby tato signalizace nebyla v provozu, což tedy nemůže nastat, pokud je provoz v noční době uvažován. Proto ze strany zpracovatele posudku žádné z navržených opatření nemůže být akceptováno jako trvalé a funkční. Taktéž z tohoto důvodu je formulován návrh stanoviska příslušnému úřadu.*

### **D.1.4 Vlivy na povrchové a podzemní vody**

Dokumentace konstatuje, že při výstavbě může být ovlivněna kvalita podzemních vod především havarijními úniky závadných látek ze stavebních mechanismů v důsledku technické závady či selhání lidského faktoru, při jejich nesprávném skladování resp. manipulaci se závadnými látkami nebo při nesprávném způsobu odvádění znečištěných vod z ploch staveniště.

Vzhledem k minimálnímu rozsahu zemních prací pod hladinou podzemní vody se nepředpokládá významné negativní ovlivnění režimu podzemních vod. Dočasné práce pod hladinou podzemní vody, které si vyžádají snížení její úrovně čerpáním, se mohou předpokládat např. při výkopových pracích pro osazení retenční nádrže.



## **Lovosice, železniční vlečka, terminál**

Při provozu terminálu Lovosice bude docházet ke vzniku odpadních vod dešťových, které vzhledem k funkci odvodňované plochy budou znečištěny především úkapy ropných látek z kamionů a kontejnerových nakladačů.

Kanalizační systém bude odvádět znečištěné vody přes retenční nádrž se sedimentačním prostorem do gravitačního odlučovače ropných látek (ORL) s integrovaným odlučovačem.

Z odlučovače ropných látek budou vody odváděny do vsakovacího objektu, který je na ploše cca 20 m<sup>2</sup> tvořen 6ti vsakovacími studněmi. Vhodnost horninového prostředí pro vsakování byla posouzena hydrogeologickým posouzením.

### Stanovisko zpracovatele posudku k uvedenému bodu:

*Zpracovatel posudku konstatuje, že vyhodnocení velikosti a významnosti vlivů na vodu a vodní hospodářství lze v zásadě označit za korektní a ze strany zpracovatele posudku bez podstatnějších připomínek.*

### **D.I.5 Vlivy na půdu**

#### **nároky na půdní fond (ZPF, PUPFL)**

Dokumentace konstatuje, že navržený záměr nevyvolá zábor zemědělského půdního fondu, stavba nezasahuje na pozemky určené k plnění funkce lesa a nenachází se v ochranném pásmu lesa. Celkově lze tedy vliv záměru na půdu označit dle dokumentace za nulový.

### Stanovisko zpracovatele posudku k uvedenému bodu:

*Vzhledem k výše uvedené skutečnosti ze strany zpracovatele posudku bez připomínek.*

#### **změna místní topografie, vliv na stabilitu, erozi půdy**

Dokumentace tento vliv v této kapitole nehodnotí, z jiných částí dokumentace však lze vyvodit, že tento vliv nebude významný.

#### **vliv na geologické a hydrogeologické podmínky**

Dokumentace se v podstatě uvedenými vlivy podrobněji nezabývá. Z jiných částí dokumentace je však patrné, že vlivy na geologické a hydrogeologické podmínky lze vyhodnotit jako malé a málo významné.

#### **vlivy v důsledku ukládání odpadů**

Dokumentace konstatuje, že provozem bude vznikat poměrně malé množství odpadů. Jinak tento aspekt dokumentace podrobněji neřeší.

Z hlediska problematiky odpadů lze vyslovit souhlas, že provoz z hlediska produkce vznikajících odpadů a jejich odstranění by neměl mít významnější dopad do jednotlivých složek životního prostředí při respektování doporučení předkládaných tímto posudkem.

#### **vliv na chráněné části přírody**

Realizace navrženého záměru nezasahuje do žádného zvláště chráněného území ve smyslu zákona č. 114/1992 Sb., o ochraně přírody a krajiny, ani do ochranných pásem těchto území.

## Lovosice, železniční vlečka, terminál

### D.I.6 Vlivy na horninové prostředí a přírodní zdroje

*Dokumentace konstatuje, že výstavbou ani provozem posuzovaného záměru nebude horninové prostředí lokality nijak ovlivněno. Vlivy záměru na horninové prostředí a přírodní zdroje lze tedy hodnotit dle dokumentace jako nevýznamné.*

*Stanovisko zpracovatele posudku k uvedenému bodu:*

*S uvedeným vyhodnocením vlivů záměru na horninové prostředí a přírodní zdroje lze vyslovit souhlas. Problematika případné kontaminace zemin respektive vyplývá z příslušných složkových zákonů.*

### D.I.7 Vlivy na faunu, floru a ekosystémy

Dokumentace konstatuje, že součástí již zpracovaného oznámení byl i dendrologický průzkum. Z důvodu výstavby navrženého záměru bude nutné vykácet dřeviny na stávajícím svahu mezi areálem kontejnerového překladiště a navazujícím polem. Celkově se předpokládá kácení v rozsahu 332 ks stromů a 604m<sup>2</sup> keřů.

Dle dokumentace zájmová lokalita hostí vzhledem ke své malé rozloze pouze jednotlivé jedince a páry obratlovců (plazů, savců a ptáků), přesto její lokální význam není zcela zanedbatelný. Je součástí sítě podobných ploch situovaných v návaznosti na suburbánní zónu Lovosic v úseku přechodu do mnohem strukturálně chudší polní krajiny. Její potenciál tedy tkví v nabídce zdrojů pro druhy otevřené resp. mozaikovitě krajiny, jejichž populace jsou zde rozptýleny na velké ploše v řadě podobných drobných enkláv (refugií), takže ztráta každé jednotlivé plošky nemá sice zásadní dopad na populaci, přesto však vede k částečnému ochuzení (snížení nabídky zdrojů), což se při postupném ubývání takových lokalit projeví vymizením nebo dramatickým snížením početnosti druhových populací v celé této ekologicky cenné oblasti. Poškození této lokality povede i k mírnému snížení místního migračního potenciálu pro ptáky.

*Stanovisko zpracovatele posudku k uvedenému bodu:*

*Z hlediska vyhodnocení velikosti a významnosti vlivů na přírodní složky ekosystémů lze uvést připomínku v tom smyslu, že v dokumentaci není nijak podrobněji řešeno a vyhodnoceno kácení prvků dřevin rostoucích mimo les. Tuto skutečnost lze považovat za jisté metodické pochybení ze strany zpracovatelů dokumentace i přes skutečnost, že tento průzkum byl součástí oznámení záměru.*

### D.I.8 Vlivy na krajinu a krajinný ráz

Dokumentace konstatuje, že vzhledem ke skutečnosti, že se jedná o území silně antropologicky pozměněné lze tyto vlivy na krajinu považovat za nulové.

*Stanovisko zpracovatele posudku:*

*Ze strany zpracovatele posudku v zásadě bez podstatnějších připomínek.*

## Lovosice, železniční vlečka, terminál

### D.I.9 Vlivy na hmotný majetek a kulturní památky

Navrhovaný záměr neohrozí nemovitě kulturní památky, budovy, architektonická či jiná díla resp. lidské výtvoř, neboť bude realizován na území, kde se výše uvedená díla či památky nevyskytují.

#### Stanovisko zpracovatele posudku:

*Předkládaný záměr nepředpokládá vlivy na hmotný majetek a kulturní památky. Z hlediska provádění zemních prací bude postupováno ve smyslu zákona č.20/87 Sb. o státní památkové péči a zákona č 242/92 Sb.*

*Záměr neznamená ovlivnění zájmů památkové péče, rovněž neznamená žádný dopad na kulturní tradice v místě nebo v regionu, ani neovlivňuje jiné kulturní hodnoty nemateriální povahy, nelze však s ohledem na dlouhodobé historické osídlení území vyloučit ojedinělé archeologické nálezy.*

## Lovosice, železniční vlečka, terminál

### **D.II. Komplexní charakteristika vlivů záměru na životní prostředí z hlediska jejich velikosti a významnosti a možnosti přeshraničních vlivů**

Z dokumentace vyplývá, že pro daný záměr bylo zpracováno komplexní vyhodnocení vlivů záměru na veřejné zdraví a jednotlivé složky životního prostředí. Z provedeného vyhodnocení vyplývá, že navrhované řešení znamená nejvýznamnější vlivy z hlediska veřejného zdraví, které lze označit jako problematické již ve stávajícím stavu, a to jak z hlediska imisního pozadí, tak i z hlediska stávající hlukové situace v zájmovém území.

#### Stanovisko zpracovatele posudku:

*Ve smyslu výše uvedených konstatování je i formulován návrh stanoviska příslušnému úřadu.*

### **D.III. Charakteristika environmentálních rizik při možných haváriích a nestandardních stavech**

Dokumentace konstatuje, že rizika při výstavbě byla definována do následujících skupin:

- ü rizika znečištění vod ropnými látkami ze stavebních strojů
- ü rizika poškození půdního pokryvu nad únosnou míru – riziko eroze
- ü riziko nadměrného hluku
- ü riziko znečištění ovzduší zejména formou zvýšené prašnosti
- ü riziko pracovních úrazů a ohrožení života pracovníků

Všechna tato rizika jsou známa a pracovně právní předpisy a předpisy ochrany přírody s nimi počítají. Při dodržování odpovídajících právních a technických norem jsou tato rizika únosná a nevyžadují zvláštní opatření.

#### Stanovisko zpracovatele posudku:

*Zpracovatel posudku zastává názor, že v rámci vyhodnocení velikosti a významnosti environmentálních rizik nelze jako havarijní stavy označit riziko nadměrného hluku nebo riziko znečištění ovzduší, protože se jedná o stav vyplývající ze samotného provozu záměru. Naopak mezi možná environmentální rizika by měla patřit rizika související s případným provozem vlečky ve vztahu k přepravovaným materiálům.*

### **II.3. Pořadí variant (pokud byly předloženy) z hlediska vlivů na životní prostředí**

V rámci předložené dokumentace nebyly technologické ani dispoziční varianty předloženy. Záměr tak je posuzován jednovariantně.

#### Stanovisko zpracovatele posudku:

*K této kapitole není připomínka.*

## Lovosice, železniční vlečka, terminál

### **II.4. Hodnocení významných vlivů záměru na životní prostředí přesahující státní hranice**

Z hlediska vyhodnocení velikosti a významnosti vlivů na jednotlivé složky životního v rámci probíhajícího procesu posuzování vlivů na životní prostředí je patrné, že předložený záměr nepředstavuje svými vlivy záměr, který by přesahoval státní hranice.

Stanovisko zpracovatele posudku:

*K této kapitole není připomínka.*

### **III. POSOUZENÍ TECHNICKÉHO ŘEŠENÍ ZÁMĚRU S OHLEDEM NA DOSAŽENÝ STUPEŇ POZNÁNÍ POKUD JDE O ZNEČIŠŤOVÁNÍ ŽIVOTNÍHO PROSTŘEDÍ**

Vzhledem k charakteru záměru nejsou k této části dokumentace podstatnější připomínky s výjimkou formy navrhovaného protihlukového opatření ve formě použití prázdných kontejnerů, což lze označit za řešení nestandardní, protože se nejedná o klasické a jasně definované protihlukové opatření.

Technické řešení záměru je pro potřeby posouzení vlivů na životní prostředí dostačujícím způsobem popsáno.

### **IV. POSOUZENÍ NAVRŽENÝCH OPATŘENÍ K PREVENCI, VYLOUČENÍ, SNÍŽENÍ, POPŘÍPADĚ KOMPENZACI NEPŘÍZNIVÝCH VLIVŮ NA ŽIVOTNÍ PROSTŘEDÍ**

Pro posouzení vlivu stavby a provozu posuzovaného záměru byla zpracována dokumentace dle rozsahu Přílohy č.4 zákona č.100/2001Sb. v platném znění. Zpracovatel vycházel především ze vstupních informací oznamovatele ve fázi zpracování dokumentace EIA ve vazbě na příslušné předpisy ochrany životního prostředí, hygienické, požární a bezpečnostní normy.

Dokumentace nastiňuje přehled opatření, která by měla zaručit realizaci záměru bez výraznějšího ovlivnění jednotlivých složek životního prostředí.

Stanovisko zpracovatele posudku:

*Vzhledem k návrhu stanoviska příslušnému úřadu nejsou v této kapitole upravována ani formulována doporučení k prevenci, snížení popřípadě kompenzací*

## Lovosice, železniční vlečka, terminál

### V. VYPOŘÁDÁNÍ VŠECH OBDRŽENÝCH VYJÁDŘENÍ

Ve lhůtách stanovených zákonem č.100/2001 Sb. v platném znění se k posuzované dokumentaci vyjádřily:

- 1) Město Lovosice**  
**č.j.: 56456/2010/DORE**  
**vyjádření ze dne 16.7. 2010**

Podstata vyjádření:

Souhlasí se záměrem pouze za předpokladu vybudování silničního přivaděče do dotčené lokality z dálnice D 8 a vybudování protihlukových stěn podél průjezdního úseku silnice I/15.

Stanovisko:

*Problematika silničního přivaděče do dotčené lokality jakož i vybudování protihlukových stěn není v dokumentaci řešeno. V dokumentaci se konstatuje, že v § 19 zák.č. 13/1997 Sb., o pozemních komunikacích, v platném znění, je uvedeno, že za podmínek stanovených tímto zákonem smí každý užívat pozemní komunikace bezplatně obvyklým způsobem a k účelům, ke kterým jsou určeny. Podle § 5 odst.2 písm.c) uvedeného zákona je silnice III. třídy určena k vzájemnému spojení obcí, nebo jejich napojení na ostatní pozemní komunikace, provoz nákladní dopravy ze zákona na těchto komunikacích není vyloučen. Protihluková opatření je ve smyslu § 30 zákona č. 258/2000 Sb., o ochraně veřejného zdraví, v platném znění, povinen realizovat v případě, že dochází v důsledku provozu na komunikaci k překročení limitů hladin hluku, správce komunikace. Investor nemůže být zodpovědný za protihluková opatření v souvislosti se zvýšením provozu na silnicích I.třídy, tím méně na cizích pozemcích.*

*Zpracovatel posudku konstatuje, že ve vztahu k výše uvedenému vyjádření města Lovosice by stanovisko zpracovatele dokumentace bylo akceptovatelné pro předpokládaný běžný nárůst dopravy na komunikačním systému, diskutabilní je toto odůvodnění pro dopravu jednoznačně generovanou určitým záměrem, kterou lze v rámci procesu posuzování vlivů na životní prostředí buď doporučit či nedoporučit. V tomto případě zpracovatel posudku realizaci záměru z výše uvedených důvodů nedoporučuje. Za předpokladu, že by v dokumentaci byl jasně garantován termín napojení předloženého záměru přivaděčem do dotčené lokality z dálnice D8, bylo by možné případně záměr doporučit, protože by došlo k odvedení dopravy z obytné zástavby, a tím i k jinému vyhodnocení vlivů na ovzduší a hlukovou zátěž zájmového území.*

- 2) Městský úřad Lovosice, OŽPaZ**  
**č.j.: 53925/2010/OŽP**  
**vyjádření ze dne 13.7. 2010**

Podstata vyjádření:

a) Z hlediska ochrany ovzduší, není připomínek. Dle předložené dokumentace se nejedná o nárůst 134 těžkých nákladních automobilů.

## Lovosice, železniční vlečka, terminál

### Stanovisko:

*Navrhovaný záměr generuje ve vztahu k těžkým nákladním automobilům nově 60 pohybů TNA.*

b) Z hlediska nakládání s odpady, z hlediska ochrany lesů, z hlediska ochrany ZPF a z hlediska vodoprávního bez připomínek za předpokladu dodržení dikce platné legislativy.

c) Z hlediska ochrany přírody a krajiny je upozorněno, že investor zajistí udělení výjimky dle § 56 zákona č. 114/1992 Sb., o ochraně přírody a krajiny v platném znění, ze základních podmínek ochrany z důvodu zásahu do biotopu, či populace zvláště chráněných druhů. K vydání rozhodnutí o povolení kácení dřevin rostoucích mimo les je příslušný MÚ Lovosice, OŽP.

### Stanovisko:

*Jedná se o konstatování, která jednoznačně souvisí s příslušným složkovým zákonem a která musí být respektována bez ohledu na proces posuzování vlivů na životní prostředí.*

### **3) Rada Ústeckého kraje, výpis z usnesení č. 25/51R/2010 výpis z usnesení 51. schůze Rady ústeckého kraje konané dne 7.7.2010 výpis ze dne 20.7. 2010**

#### Podstata vyjádření:

Je vyjádřen požadavek, aby se v následujícím kroku zpracovatel posudku podrobně zaměřil na způsob splnění všech vznesených požadavků a na relevantní vyhodnocení možných dopadů na životní prostředí dotčených obcí a veřejné zdraví.

#### Stanovisko:

*Tento požadavek byl v rámci zpracování posudku zohledněn a od tohoto požadavku se odvíjí i návrh stanoviska příslušnému úřadu.*

### **4) Krajský úřad Ústeckého kraje odbor životního prostředí a zemědělství vyjádření v mailové podobě bez identifikace č.j. a data vyjádření**

#### Podstata vyjádření:

Bez připomínek. V závěrečném stanovisku je doporučeno zavázat investora k projednání povolení výjimek ze zákazů u zvláště chráněných druhů (hnízdící druhy ptáků) a rovněž souhlasu k nakládání s nebezpečnými odpady při výstavbě, a to nejpozději před vydáním stavebního povolení.

#### Stanovisko:

*Jedná se o konstatování, která jednoznačně souvisí s příslušným složkovým zákonem a která musí být respektována bez ohledu na proces posuzování vlivů na životní prostředí.*

## Lovosice, železniční vlečka, terminál

### 5) ČIŽP, oblastní inspektorát Ústí nad Labem č.j.: ČIŽP 44/IPP/0814125.002/10/UPT vyjádření ze dne 21.7. 2010

#### Podstata vyjádření:

- a) Z hlediska ochrany ovzduší, z hlediska ochrany vod a z hlediska odpadového hospodářství bez připomínek.
- b) Z hlediska ochrany přírody a krajiny jsou následující připomínky:

- § nezbytné kácení dřevin je nutné provádět v mimohnízdním období, tj. v období vegetačního klidu. Dále ČIŽP upozorňuje, že ke kácení dřevin rostoucích mimo les je třeba požádat příslušný orgán ochrany přírody o vydání povolení, aby nedošlo ke střetu s příslušným ustanovením zákona č. 114/1992 Sb., o ochraně přírody a krajiny, ve znění pozdějších předpisů
- § vzhledem k výskytu zvláště chráněných druhů, které budou realizací projektu dotčeny, je nutné požádat o udělení výjimek z ochranných podmínek v souladu s § 56 zákona č. 114/1992 sb., o ochraně přírody a krajiny v platném znění
- § při dodržení opatření na úseku fauny a flóry, která jsou uvedena v předložené projektové dokumentaci pod bodem D.IV. nemá ČIŽP z hlediska ochrany přírody další připomínky

#### Stanovisko:

*Jedná se o konstatování, která jednoznačně souvisí s příslušným složkovým zákonem a která musí být respektována bez ohledu na proces posuzování vlivů na životní prostředí.*

### 6) Krajská hygienická stanice Ústeckého kraje se sídlem v Ústí nad Labem č.j.: KHSUL 21840/2010 vyjádření ze dne 14.7. 2010

#### Podstata vyjádření:

Předložený záměr nelze doporučit ke kladnému projednání. K záměru bylo vydáno negativní vyjádření již 11.8. 2008 po d čj. KHSUL 25483/2008 a následně po přepracování dopravní technologie, úpravy počtu jízd silničních vozidel, aktualizaci a doplnění akustické i rozptylové studie negativní vyjádření z 20.1 2009 pod čj. KHSUL 45656/2008.

Kapacitní využití plochy je u stávajícího terminálu 16 500 ks/rok, u posuzovaného záměru 13 500 ks/rok, což představuje obrat 30 000 ks kontejnerů za rok. V dokumentaci je zmíněn i předpoklad zvýšení výkonu v budoucnosti. Ačkoliv je provedeno poměrné zastoupení dopravní obslužnosti, přesto je následně celkový počet aut KT veden po komunikaci I/15, která v současné době vykazuje nadlimitní hodnoty hluku pro chráněný venkovní prostor staveb. V referenčních bodech je stávající hodnota  $L_{A,eq,8h}$  50,0 dB – 57,8 dB, a proto nelze u stávající lokality akceptovat byť nepatrné navyšování hlučnosti z hlediska zdravotního dopadu na obyvatelstvo. K zajištění podlimitních hodnot hluku stacionárních zdrojů z provozu nové části terminálu směrem k Lukavci je navrženo vyrovnání odložených kontejnerů vždy ve dvou řadách tři na sobě tak, aby tvořily protihlukovou bariéru



## Lovosice, železniční vlečka, terminál

s předpokládanou výškou cca 8 m. Zároveň je pro noční dobu požadováno vypnutí veškeré akustické signalizace na kontejnerových manipulátorech, což je z hlediska bezpečnosti práce naprosto nepřijatelné. V případě nedodržení výše citovaných opatření by pak hygienické limity nebyly dodrženy.

V závěru posouzení hluku na veřejné zdraví je konstatováno, že se vyvolaná expozice hluku na zdraví obyvatel negativně neprojeví. Je též konstatováno, že nelze vyloučit impulsní hluk, který se může šířit až na vzdálenost stovek metrů. Následně doporučené měření hluku se zaměřením na analýzu rušivých a obtěžujících složek akustického signálu však v případě realizace a provozu zařízení může maximálně konstatovat nevyhovující stav vůči chráněnému venkovnímu prostoru staveb bez reálné možnosti účinných protihlukových opatření. Dále je zde konstatováno pravděpodobné překračování hygienických limitů pro hluk ze stacionárních zdrojů pro denní i noční dobu z již stávajících provozů areálu průmyslové chemie Lovosice a části Cargo, což je prokazováno četnými měřeními hluku v různých časových odstupech. Dále je zmíněno, že dojde k pravděpodobnému nárůstu nadlimitně exponovaných obyvatel v noční i denní době. Vzhledem ke konstatování, že se jedná o komplikovanou lokalitu, která je zatížena jak hlukem ze stávající dopravy, tak hlukem ze stacionárních zdrojů, nelze akceptovat ani nepatrné navýšení akustické zátěže obyvatel, kteří podávají opakovaně oprávněné podněty na neúnosný akustický stav řešené lokality.

Dle hodnocení kvality ovzduší se území nachází v oblasti s překročením imisních limitů pro průměrnou roční koncentraci oxidu dusičitého a zejména suspendovaných částic. Při zhoršených rozptylových podmínkách může provoz uvažovaných zdrojů částečně ovlivnit krátkodobé koncentrace pro PM<sub>10</sub>, především způsobením stávající dopravy na silnici I/15. Nelze zároveň akceptovat tvrzení, že zejména imisní situace v lokalitě, spojená s rozšířením kontejnerového terminálu bude pro dané prostředí únosná. Tento záměr způsobí navýšení imisních koncentrací, byť dle vyjádření zpracovatele nevýznamných, v oblasti, která je již dnes nadměrně zatížena.

V závěru hodnocení zdravotních rizik je konstatováno, že imisní příspěvky PM<sub>10</sub>, PM<sub>2,5</sub>, NO<sub>2</sub> a benzenu, které by byly dle rozptylové studie uvolňovány z hodnoceného záměru by představovaly pro exponovanou populační skupinu velmi nízká až zanedbatelná zdravotní rizika. Přesto je však v další fázi konstatováno, že odhad stávajícího imisního pozadí hodnocené lokality indikoval zvýšené riziko účinků PM<sub>10</sub> (riziko zvýšené nemocnosti a zvýšené úmrtnosti na kardiopulmonární, kardiovaskulární a nádorová onemocnění) a mírně zvýšené riziko karcinogenních účinků benzenu (riziko zvýšeného výskytu leukemie).

Na základě výše citovaného nelze souhlasit s umístěním záměru v takto již nyní nadměrně exponované lokalitě. Záměr stávající situaci nezlepší, ale naopak zhorší, byť dle vyjádření zpracovatelů nevýznamně.

### Stanovisko:

*Zpracovatel posudku konstatuje, že podstata výše uvedeného vyjádření není v rozporu s vyhodnocením velikosti a významnosti vlivů na ovzduší a akustickou situaci v zájmovém území a s celkovou koncepcí návrhu stanoviska příslušnému úřadu.*

**Lovosice, železniční vlečka, terminál**

**7) Občanské sdružení Nové Klapý  
bez č.j.  
vyjádření ze dne 21.7. 2010**

Podstata vyjádření:

Je vysloven nesouhlas se záměrem, neboť lokalita je již v současné době přetížena hlukem a prachem nad hygienické normy.

Stanovisko:

*Výše uvedené konstatování odpovídá stávajícím imisním a hlukovým parametrům zájmového území, od čehož se i s ohledem na zákon o životním prostředí odvíjí návrh stanoviska zpracovatele posudku pro příslušný úřad.*

Pozn.1: Veškerá vyjádření obdržaná vyjádření k uvažovanému záměru jsou doložena v příloze předkládaného posudku.

**Lovosice, železniční vlečka, terminál**

## **VI. CELKOVÉ POSOUZENÍ AKCEPTOVATELNOSTI ZÁMĚRU Z HLEDISKA VLIVŮ NA ŽIVOTNÍ PROSTŘEDÍ**

K posouzení byla předložena dokumentace o hodnocení vlivů na životní prostředí na záměr „Lovosice, železniční vlečka, terminál“, zpracovaná oprávněnou osobou Mgr. Lubošem Motlem, který je držitelem osvědčení odborné způsobilosti č.j.:1522/243/OPŽV/99.

Tato dokumentace byla posouzena podle dle požadavku § 9 zákona č.100/2001 Sb., o posuzování vlivů na životní prostředí a o změně některých souvisejících zákonů v platném znění v rozsahu dle přílohy č. 5 tohoto zákona. Lze konstatovat, že dokumentace je zpracována v intencích zákona č.100/2001 Sb. v platném znění a lze ji jako podklad pro hodnocení vlivů na životní prostředí akceptovat s některými metodickými či věcnými výhradami, jak je patrné z předloženého posudku.

S ohledem na údaje obsažené v dokumentaci, výstupů provedených konzultací, s přihlédnutím k citovaným paragrafům zákona o životním prostředí č. 17/1992 Sb., v platném znění pověřený zpracovatel posudku

**nedoporučuje**

realizovat záměr

**„Lovosice, železniční vlečka, terminál“**

a navrhuje vydat k záměru

**nesouhlasné stanovisko**

podle § 10 zákona o posuzování vlivů na životní prostředí

**Lovosice, železniční vlečka, terminál**

**VII. NÁVRH STANOVISKA**

## Krajský úřad Ústeckého kraje

Velká Hradební 3118/48, 400 02 Ústí nad Labem

V Ústí nad Labem, dne:  
č.j.:

### STANOVISKO

o hodnocení vlivů podle § 10 zákona č. 100/2001 Sb., v platném znění  
o posuzování vlivů na životní prostředí ve znění přílohy č.6 téhož zákona

## I. Identifikační údaje

- I.1. Název záměru:** Lovosice, železniční vlečka, terminál
- I.2. Kapacita záměru:** Posuzovaný záměr lze charakterizovat následujícími kapacitními údaji:
- Ø vybudování zpevněných ploch pro pohyby manipulačních prostředků a pro uložení přepravních jednotek před a po vyložení, stavební úpravy kolejiště, trakčního vedení, sdělovacího a zabezpečovacího zařízení a přeložky sítí
  - Ø celkový počet uložených kontejnerů 288 ks  
z toho : prázdné kontejnery 108 ks (ISO 1A)  
ložené kontejnery 180 ks (ISO 1A)
  - Ø demontáže výhybek č.604, č.605, č.300,  
č.606 + 2x zarážedlo
  - Ø demontáže kolejí v délce 974,2m
  - Ø nové koleje (S49) v délce 199,2m
  - Ø zpevněná plocha – velikost nové plochy: 9869 m<sup>2</sup>
- I.3. Umístění:** kraj: Ústecký  
obec: Lovosice  
KÚ: Lovosice
- I.4. Obchodní firma oznamovatele:** ČD Cargo, a.s.
- I.5. IČO oznamovatele:** 281 96 678
- I.6. Sídlo oznamovatele:** ČD Cargo, a.s.  
Jankovcova 1569/2c  
Praha 7 – Holešovice  
170 00

## Lovosice, železniční vlečka, terminál

## II. Popis průběhu hodnocení

### II.1. Oznámení:

Oznámení v rozsahu přílohy č. 3 zákona č. 100/2001 Sb. v platném znění bylo vypracováno v červenci 2008 oprávněnou osobou Ing. Kateřinou Hladkou, která je držitelem autorizace 34743/ENV/10.

### II.2. Dokumentace:

Dokumentace v rozsahu přílohy č. 4 zákona č. 100/2001 Sb. v platném znění byla vypracována v dubnu 2010 oprávněnou osobou Lubošem Motlem, který je držitelem osvědčení odborné způsobilosti č.j.:1522/243/OPŽV/99.

### II.3. Posudek:

Posudek zpracoval RNDr. Tomáš Bajer, CSc., držitel osvědčení o odborné způsobilosti ke zpracování dokumentace a posudku č.j.2719/4343/OEP/92/93, autorizace prodloužena rozhodnutím č.j.45657/ ENV/06.

Posudek byl příslušnému úřadu předložen v září 2010.

### II.4. Veřejné projednání:

Místo veřejného projednání:

Datum veřejného projednání:

### II.5. Celkové hodnocení procesu posuzování včetně účasti veřejnosti:

- Ø Oznámení na uvažovaný záměr bylo vypracováno v červenci 2008
- Ø Zjišťovací řízení bylo zahájeno dne 24.7.2008
- Ø Zjišťovací řízení bylo ukončeno dne 20.04.2009 vydáním Závěrů zjišťovacího řízení, a to s následujícím závěrem:

Záměr „Lovosice, železniční vlečka, terminál“ naplňuje dikci bodu 9.2, kategorie II, přílohy č.II k citovanému zákonu. Dle § 7 cit. zákona bylo provedeno zjišťovací řízení, jehož cílem bylo zjištění, zda záměr bude mít významný vliv na životní prostředí a zda bude posuzován dle citovaného zákona.

- Ø Dokumentace byla vypracována v červnu 2010
- Ø Zveřejnění dokumentace vlivů záměru „Lovosice, železniční vlečka, terminál“ bylo dne 21.06.2010
- Ø Zpracovatel posudku byl stanoven dne: 15.7.2010
- Ø Veškerá vyjádření k dokumentaci zpracovatel posudku obdržel dne 30.7.2010
- Ø Dne 30.09. bylo požádáno o prodloužení termínu ke zpracování posudku
- Ø Vyhotovený posudek byl předložen dne: 31.10.2010
- Ø Závěry zpracovatele posudku : návrh nesouhlasného stanoviska
- Ø Závěry veřejného projednání:

Veřejné projednání se konalo dne ..... od ..... hod. v ..... a proběhlo v souladu s § 17 zákona č. 100/2001 Sb., o posuzování vlivů na životní prostředí a o změně některých souvisejících zákonů (zákon o posuzování vlivů na životní prostředí) v platném znění, a s § 4 vyhlášky MŽP ČR č. 457/2001 Sb., o odborné způsobilosti a o úpravě některých dalších otázek souvisejících s posuzováním vlivů na životní prostředí.

## **II.6. Seznam subjektů, jejichž vyjádření jsou ve stanovisku zahrnuta:**

- 1) Město Lovosice  
č.j.: 56456/2010/DORE  
vyjádření ze dne 16.7. 2010
- 2) Městský úřad Lovosice, OŽPaZ  
č.j.: 53925/2010/OŽP  
vyjádření ze dne 13.7. 2010
- 3) Rada Ústeckého kraje, výpis z usnesení č. 25/51R/2010  
výpis z usnesení 51. schůze Rady ústeckého kraje konané dne 7.7.2010  
výpis ze dne 20.7. 2010
- 4) Krajský úřad Ústeckého kraje  
odbor životního prostředí a zemědělství  
vyjádření v mailové podobě bez identifikace č.j. a data vyjádření
- 5) ČIŽP, oblastní inspektorát Ústí nad Labem  
č.j.: ČIŽP 44/IPP/0814125.002/10/UPT  
vyjádření ze dne 21.7. 2010
- 6) Krajská hygienická stanice Ústeckého kraje se sídlem v Ústí nad Labem  
č.j.: KHSUL 21840/2010  
vyjádření ze dne 14.7. 2010
- 7) Občanské sdružení Nové Klapý  
bez č.j.  
vyjádření ze dne 21.7. 2010

## **III. Hodnocení záměru**

### **III.1. Souhrnná charakteristika předpokládaných vlivů záměru na životní prostředí z hlediska jejich velikosti a významnosti**

Jak je patrné z probíhajícího procesu posuzování vlivů na životní prostředí, z hlediska velikosti a významnosti se jako nejvýznamnější jeví vlivy na obyvatelstvo prostřednictvím imisní a hlukové zátěže. Ostatní vlivy na další složky životního prostředí lze označit za malé a málo významné.

### **III.2. Hodnocení technického řešení záměru s ohledem na dosažený stupeň poznání pokud jde o znečišťování životního prostředí**

Vzhledem k charakteru záměru je jeho technické řešení pro potřeby posouzení vlivů na životní prostředí v dokumentaci dostačujícím způsobem popsáno, detailnější

## **Lovosice, železniční vlečka, terminál**

řešení s ohledem na požadavky vyplývající z příslušných právních předpisů není v rámci procesu posuzování vlivů na životní prostředí požadováno.

### **III.3. Návrh opatření k prevenci, vyloučení, snížení, popřípadě kompenzaci nepříznivých vlivů záměru na životní prostředí včetně všech povinností a podmínek pro sledování a rozbor vlivů na životní prostředí**

Příslušná opatření k ochraně životního prostředí a zdraví obyvatelstva rezultující z procesu posuzování vlivů na životní prostředí nejsou posudkem specifikována s ohledem na formulaci návrhu stanoviska příslušnému úřadu.

### **III.4. Pořadí variant (pokud byly předloženy) z hlediska vlivů na životní prostředí**

V rámci procesu posuzování vlivů na životní prostředí nebylo předloženo variantní řešení. Záměr je tak posuzován jednovariantně.

### **III.5. Vypořádání vyjádření k dokumentaci a k posudku**

#### **III.5.1. Vypořádání vyjádření k dokumentaci:**

V rámci předkládaného záměru obdržel příslušný úřad celkem 7 vyjádření dotčených orgánů státní správy, obce a veřejnosti, která jsou uvedena pod bodem II.6. tohoto stanoviska.

Veškerá vypořádání připomínek vzešlých z obdržených vyjádření jsou komentována v části V. předkládaného posudku.

#### **III.5.2. Vypořádání vyjádření k posudku:**



**Lovosice, železniční vlečka, terminál**

**III.6. Stanovisko příslušného úřadu z hlediska přijatelnosti vlivů záměru na životní prostředí s uvedením podmínek pro realizaci záměru, popřípadě zdůvodnění nepřijatelnosti záměru**

Krajský úřad Ústeckého kraje jako příslušný úřad podle §21 zákona č. 100/2001 Sb., o posuzování vlivu na životní prostředí a o změně některých souvisejících zákonů na základě dokumentace o hodnocení vlivů na životní prostředí, vyjádření dotčených územně samosprávných celků, dotčených správních úřadů, občanských sdružení, zpracovaného posudku a výsledků veřejného projednání vydává podle §10 odst. 3 téhož zákona

**N E S O U H L A S N Ě   S T A N O V I S K O**

k záměru stavby

**Lovosice, železniční vlečka, terminál**

*Záměr je situován v území, kde již ve stávajícím stavu dochází k překračování hygienických limitů pro hluk. V referenčních bodech je stávající hodnota  $L_{A,eq,8h}$  50,0 dB – 57,8 dB, a proto nelze u stávající lokality akceptovat byť nepatrné navyšování hlučnosti z hlediska zdravotního dopadu na obyvatelstvo. K zajištění podlimitních hodnot hluku stacionárních zdrojů z provozu nové části terminálu směrem k Lukavci je navrženo vyrovnání odložených kontejnerů vždy ve dvou řadách tři na sobě tak, aby tvořily protihlukovou bariéru s předpokládanou výškou cca 8 m. Toto řešení nepředstavuje stabilní řešení protihlukové ochrany. Zároveň je pro noční dobu požadováno vypnutí veškeré akustické signalizace na kontejnerových manipulátorech, což je z hlediska bezpečnosti práce naprosto nepřijatelné z hlediska vyjádření KHS.*

*Dle hodnocení kvality ovzduší se území nachází v oblasti s překročením imisních limitů pro průměrnou roční koncentraci oxidu dusičitého a zejména suspendovaných částic. Při zhoršených rozptylových podmínkách může provoz uvažovaných zdrojů částečně ovlivnit krátkodobé koncentrace pro  $PM_{10}$ , především způsobením stávající dopravy na silnici I/15.*

*Z hlediska vlivů na veřejné zdraví lze považovat za podstatné, že jak vyplývá z doložených materiálů, celkově se jedná o komplikovanou lokalitu, zatíženou jak hlukem ze stávající dopravy, tak hlukem e stacionárních zdrojů, kdy jsou již ve stávajícím stavu překračovány hygienické limity. Kromě toho není z žádných podkladů v dokumentaci uvedených zřejmé, zda-li se záměrem může být spojen impulsní hluk, který může vznikat při manipulaci s kontejnery a který se může šířit na velké vzdálenosti, což by samozřejmě znamenalo i zpřísnění hygienických limitů hluku pro denní a noční dobu.*

*Z hlediska vlivů na veřejné zdraví je podstatné, že v hodnocení zdravotních rizik z hlediska vlivů na ovzduší je konstatováno, že odhad stávajícího imisního pozadí hodnocené lokality indikoval zvýšené riziko účinků  $PM_{10}$  (riziko zvýšené nemocnosti a zvýšené úmrtnosti na kardiopulmonální, kardiovaskulární a nádorová onemocnění) a mírně zvýšené riziko karcinogenních účinků benzenu (riziko zvýšeného výskytu leukémie).*

*Na základě uvedených skutečností je potom zohledněna díkce následujících paragrafů zákona č.17/1992 Sb. v platném znění, a to zejména:*

### Lovosice, železniční vlečka, terminál

- Ø § 9 zákona, který konstatuje, že ochrana životního prostředí zahrnuje činnosti, jimiž se předchází znečišťování nebo poškozování životního prostředí, nebo se toto znečišťování nebo poškozování omezuje a odstraňuje. Zahrnuje ochranu jeho jednotlivých složek, druhů organismů nebo konkrétních ekosystémů a jejich vzájemných vazeb, ale i ochranu životního prostředí jako celku
- Ø § 11 zákona, který konstatuje, že „území nesmí být zatěžováno lidskou činností nad míru únosného zatížení“.
- Ø § 12 zákona, který konstatuje, že přípustnou míru znečišťování životního prostředí určují mezní hodnoty stanovené zvláštními předpisy; tyto hodnoty se stanoví v souladu s dosaženým stavem poznání tak, aby nebylo ohrožováno zdraví lidí a aby nebyly ohrožovány další živé organismy a ostatní složky životního prostředí
- Ø § 5 zákona, který konstatuje, že únosné zatížení území je takové zatížení území lidskou činností, při kterém nedochází k poškozování životního prostředí, zejména jeho složek, funkcí ekosystémů nebo ekologické stability

Dále lze konstatovat, že problematika silničního přivaděče do dotčené lokality jakož i vybudování protihlukových stěn není v dokumentaci řešena. V dokumentaci se konstatuje, že v § 19 zák.č. 13/1997 Sb., o pozemních komunikacích, v platném znění, je uvedeno, že za podmínek stanovených tímto zákonem smí každý užívat pozemní komunikace bezplatně obvyklým způsobem a k účelům, ke kterým jsou určeny. Podle § 5 odst.2 písm.c) uvedeného zákona je silnice III. třídy určena k vzájemnému spojení obcí, nebo jejich napojení na ostatní pozemní komunikace, provoz nákladní dopravy ze zákona na těchto komunikacích není vyloučen. Protihluková opatření je ve smyslu § 30 zákona č. 258/2000 Sb., o ochraně veřejného zdraví, v platném znění, povinen realizovat v případě, že dochází v důsledku provozu na komunikaci k překročení limitů hladin hluku, správce komunikace. Investor nemůže být zodpovědný za protihluková opatření v souvislosti se zvýšením provozu na silnicích I.třídy, tím méně na cizích pozemcích.

V rámci vyhodnocení velikosti a významnosti vlivů na hlukovou situaci zájmového území lze konstatovat, že ve vztahu k výše uvedenému vyjádření by stanovisko zpracovatele dokumentace bylo akceptovatelné pro předpokládaný běžný nárůst dopravy na komunikačním systému, diskutabilní je toto odůvodnění pro dopravu jednoznačně generovanou určitým záměrem, kterou lze v rámci procesu posuzování vlivů na životní prostředí buď doporučit či nedoporučit. V tomto případě realizace záměru z výše uvedených důvodů není nedoporučena. Za předpokladu, že by v dokumentaci byl jasně garantován termín napojení předloženého záměru přivaděčem do dotčené lokality z dálnice D8, bylo by možné případně záměr doporučit, protože by došlo k odvedení dopravy z obytné zástavby, a tím i k jinému vyhodnocení vlivů na ovzduší a hlukovou zátěž zájmového území.

S ohledem na výše uvedené skutečnosti je nezbytné konstatovat, že z hlediska únosného zatížení prostředí je kapacita zájmového území vyčerpána. Z hlediska stávající hlukové situace je patrné, že platné hlukové limity jsou již bez realizace záměru překračovány. S odkazem na konstatování § 5, §11 a §12 zákona č. 17/1992 Sb. v platném znění je tedy formulováno nesouhlasné stanovisko k provedení předkládaného záměru.

# **Příloha 1**

## **Vyjádření k dokumentaci**

**Lovosice, železniční vlečka, terminál**



**MĚSTO LOVOSICE**

**starosta města**

ul. Školní 407/2, 410 30 Lovosice, FAX 416 532 130, e-mail: [meulovo@meulovo.cz](mailto:meulovo@meulovo.cz)

SPISOVÁ ZN.: 38977/2010  
Č.J.: 56456/2010/DORE  
VYŘIZUJE: Beranová  
TEL.: 416 571 162

Krajský úřad Ústeckého kraje  
Ing. Jan Koutecký  
Odbor životního prostředí a zemědělství  
Velká Hradební 3118/48  
400 02 Ústí nad Labem

DATUM: 16. 7. 2010

**Oznámení**

Vážený pane,

Dovoluji si Vás informovat, že dne 15. 07. 2010 na svém 4. mimořádném zasedání zastupitelstva města bylo přijato usnesení č. 169/MZ/2010 v následujícím znění:

**ZM souhlasí s výstavbou akce „Lovosice-železniční vlečka-terminál“ pouze za předpokladu vybudování silničního přivaděče do dotčené lokality z dálnice D 8 a vybudování protihlukových stěn podél průjezdního úseku silnice I/15.**

S pozdravem

  
Jan Kulhánek  
starosta města



**Lovosice, železniční vlečka, terminál**



**MĚSTSKÝ ÚŘAD LOVOSICE**  
**odbor životního prostředí**

ul. Školní 407/2, 410 30 Lovosice, FAX 416 532 130, e-mail:  
[meulovo@meulovo.cz](mailto:meulovo@meulovo.cz)

**VÁŠ DOPIS ZN.:**

**ZE DNE:**

**Č.J.:** 53925/2010/OŽP

**E.č.:** 35040/2009

**VYŘIZUJE/📠LINKA:**

Ing. Kirbs/416 571 134

Ing. Feiklová/416 571 132

Ing. Štětínová/416 571 131

📠ÚSTŘEDNA: 416 571 111

**FAX:** 416 532 130

**E-MAIL:** tomas.kirbs@meulovo.cz

**LOVOSICE, 13.7.2010**

**Krajský úřad Ústeckého kraje**

**odbor životního prostředí a zemědělství**

**Velká Hradební 3118/48**

**400 02 Ústí nad Labem**

**Věc: Posuzování vlivů na životní prostředí podle zákona č. 100/2001 Sb., o posuzování vlivů na životní prostředí, ve znění pozdějších předpisů – vyjádření k dokumentaci „Lovosice – železniční vlečka - terminál“**

Odboru životního prostředí Městského úřadu Lovosice byla dne 22.6.2009 doručena žádost o vyjádření k výše uvedené akci z hlediska zájmů ochrany ŽP.

Z hlediska ochrany ovzduší není námitek. Dle předložené dokumentace se nejedná o nárůst 134 těžkých nákladních automobilů, ale maximálně o 30 těžkých nákladních automobilů.

Z hlediska nakládání s odpady není námitek. V období výstavby bude zodpovědný za nakládání s odpady hlavní dodavatel stavby, který bude původce odpadů v souladu se zákonem č. 182/2001 Sb., o odpadech. Před uvedením stavby do provozu budou předloženy doklady o předání odpadů oprávněné osobě. S vytěženým kamenivem a zeminami ze stavby bude nakládáno v souladu s výše uvedeným zákonem a prováděcími právními předpisy (vyhláška č. 294/2005 Sb., o podmínkách ukládání odpadů na skládky a jejich využívání na povrchu terénu). Materiály obsahující nebezpečné látky budou předány oprávněné osobě k nakládání s nebezpečnými odpady. Původce nebezpečných odpadů si požádá o souhlas k nakládání s nebezpečnými odpady.

Z hlediska ochrany přírody a krajiny upozorňujeme, že investor zajistí udělení výjimky dle § 56 zákona č. 114/1992 Sb., o ochraně přírody a krajiny, v platném znění, ze základních podmínek ochrany z důvodu zásahu do biotopu, či populace zvláště chráněných druhů. K vydání rozhodnutí o povolení kácení dřevin rostoucích mimo les je příslušný Městský úřad Lovosice, OŽP.

Z hlediska státní správy lesů není námitek.

Z hlediska ochrany ZPF není námitek.

Z vodoprávního hlediska nemáme k výše uvedenému záměru v souladu se zákonem č. 254/2001 Sb., o vodách a o změně některých zákonů (vodní zákon), ve znění pozdějších předpisů, námitek.

*Otisk úředního razítka*

Bc. František Budský  
vedoucí OŽP MěÚ Lovosice

**Lovosice, železniční vlečka, terminál**

**Rada Ústeckého kraje**

**Výpis z usnesení**

z 51. schůze Rady Ústeckého kraje – III. volební období 2008 – 2012,  
konané dne 7. 7. 2010 od 10:05 hodin do 11:20 hodin  
v sídle Krajského úřadu Ústeckého kraje, Velká Hradební 3118/48, Ústí nad Labem

**Usnesení č. 25/51R/2010**

Vyjádření kraje v samostatné působnosti k dokumentaci EIA záměru „Lovosice železniční vlečka - terminál“ oznamovatele ČD Cargo, a.s., Nábr.Ludvíka Svobody 1222, 110 15 Praha 1  
Umístění: kraj Ústecký, obec: Lovosice, k.ú.: Lovosice

Rada Ústeckého kraje po projednání

**se vyjadřuje**

dle §8 odst.2 zákona č.100/2001 Sb., o posuzování vlivů na životní prostředí, ve znění pozdějších předpisů. k dokumentaci záměru „Lovosice železniční vlečka - terminál“ oznamovatele ČD Cargo, a.s., Nábr.Ludvíka Svobody 1222, 110 15 Praha 1, takto:  
Rada Ústeckého kraje předloženou dokumentaci bere na vědomí a požaduje, aby se v následujícím kroku zpracovatel posudku podrobně zaměřil na způsob splnění všech vznesených požadavků a na relevantní vyhodnocení možných dopadů na životní prostředí dotčených obcí a veřejné zdraví.

Za správnost odpovídá: Dagmar Šašková, odbor informatiky a organizačních věcí  
Dne: 20.7.2010

KRAJSKÝ ÚŘAD  
ÚSTECKÉHO KRAJE  
odbor informatiky a organizačních věcí  
-3-

## Lovosice, železniční vlečka, terminál

### Vyjádření Krajského úřadu Ústeckého kraje k dokumentaci podle zákona č.100/2001 Sb. Lovosice, železniční vlečka – terminál ČD Cargo, a.s.

---

Záměr zahrnuje kontejnerový železniční terminál včetně kolejiště, manipulačních ploch pro pohyb manipulační techniky a uložení kontejnerů, sdělovacího a zabezpečovacího zařízení a přeložek sítí. Kapacita 288 uložených kontejnerů.

Odvodnění zpevněných ploch do 6 vsakovacích studen přes retenci a sedimentaci a lapol. Retenční nádrž podzemní, 134 m<sup>3</sup>. Údajně kapaicitně postačuje, výpočty neuvedeny. Lapol se sorpční vložkou, kapacita 10 l/s.

Spotřeba vody při provozu - pouze požární, 9,5 l/s po dobu 30 min.

Odpadní vody nejsou pouze znečištěné srážkové. Zpevněná plocha 9869 m<sup>2</sup>, návrhový déšť p=1 140 l/s/ha, max odtok 99 m<sup>3</sup>. retence 143 m<sup>3</sup> zabezpečí přes vírový ventil odtok 10 l/s, vyhovující kapacitě odlučovače. Minimální plocha vsaku 20 m<sup>2</sup>, ověřeno průzkumem. 6 vsakovacích dtudní o průměru 2m.

Odpady: při výstavbě N: štěrk a zemina kontaminovaná, pražce, kondenzátory a transformátory s obsahem PCB a olejů. Množství odhadnuto u štěrku a pražců. Dosavadní šetření potvrdilo údajně nízkou ekotoxicitu, zvýšené obsahy PAU, C10-C40, As neumožňují využít odpady v přípovrchové vrstvě terénu.

Z hlediska přírody bez problémů.

Závěr:

K dokumentaci nemáme připomínek. V závěrečném stanovisku doporučujeme zavázat investora k projednání povolení výjimek ze zákazů u zvláště chráněných druhů (hnízdící druhy ptáků) a rovněž souhlasu k nakládání s nebezpečnými odpady při výstavbě, a to nejpozději před vydáním stavebního povolení.

S pozdravem bur.

## Lovosice, železniční vlečka, terminál



Oblastní inspektorát Ústí nad Labem  
Výstupní 1644, 400 07 Ústí nad Labem  
tel.: 475 246 028, fax: 475 500 042  
IČ: 41 69 32 05, e-mail: truneckova@ul.cizp.cz, http://www.cizp.cz

Krajský úřad Ústeckého kraje  
Odbor život. prostředí a zemědělství

Velká Hradební 3118/48  
400 02 Ústí nad Labem  
IČ: 70 89 21 56

Váš dopis značky:  
2095/ZPZ/2008/476 dok

Naše značka:  
ČIŽP/44/PP/0814125.002/10/UPT

Vyřizuje / tel.:  
Ing. Trunečková

Místo / datum:  
Ústí nad Labem 21.07.2010

### Vyjádření k dokumentaci vlivů záměru „Lovosice – železniční vlečka - terminál“ na životní prostředí podle zákona č. 100/2001 Sb., o posuzování vlivů na životní prostředí v platném znění.

Dne 22.06.2010 obdržel OI ČIŽP v Ústí nad Labem dokumentaci vlivů výše uvedeného záměru, zpracovaného podle přílohy č. 4 zákona č. 100/2001 Sb., o posuzování vlivů na životní prostředí v platném znění.

Zpracovatelem oznámení je společnost **Environmentální a ekologické služby s.r.o.**, Mgr. Luboš Motl, Jiráskova 413, 436 01 Litvínov, osvědčení odborné způsobilosti č.j.: 1522/243/OPVZP/99, oznamovatelem záměru je společnost **ČD Cargo, a.s.**, Jankovcova 1569/2c, Praha 7 – Holešovice 170 00.

Předložená dokumentace řeší výstavbu a provoz kontejnerového terminálu, v jejímž rámci dojde k demolici kolejí č. 301 a č. 607 a k vybudování vysoce únosné cementobetonové zpevněné plochy pro manipulaci a skladování kontejnerů. Posuzovaná lokalita se nachází v k.ú. Lovosice

Záměr je zařazen podle zákona č. 100/2001 Sb. do kategorie II přílohy č. 1, bod

9.2. „Novostavby, rekonstrukce, elektrizace nebo modernizace železničních drah, novostavby nebo rekonstrukce železničních a intermodálních zařízení a překladišť.“  
(záměry neuvedené v kategorii I.)

### Z hlediska státem chráněných zájmů ochrany přírody a krajiny má ČIŽP k předloženému záměru následující připomínky:

- Nezbytné kácení dřevin je nutné provádět v mimořádném období, tj. v období vegetačního klidu. Dále ČIŽP upozorňuje, že ke kácení dřevin rostoucích mimo les je třeba požádat příslušný orgán ochrany přírody o vydání povolení, aby nedošlo ke střetu s příslušným ustanovením zákona č. 114/1992 Sb., o ochraně přírody a krajiny, ve znění pozdějších předpisů.
- Vzhledem k výskytu zvláště chráněných druhů, které budou realizací projektu dotčeny, je nutné požádat o udělení výjimek z ochranných podmínek v souladu s § 56 zákona č. 114/1992 o ochraně přírody a krajiny v platném znění.
- Při dodržení opatření na úseku fauny a flóry, která jsou uvedena v předložené projektové dokumentaci pod bodem D.IV, nemá ČIŽP z hlediska ochrany další přírody připomínky.

### Závěr:

ČIŽP OI Ústí nad Labem konstatuje, že nemá k předložené dokumentaci z hlediska ochrany ovzduší, ochrany vod, odpadového hospodářství a ochrany přírody a krajiny další připomínky.

Ivana  
Humlová

Digitálně podepsal Ivana  
Humlová  
DN: c=CZ, o=Česká inspekce  
životního prostředí IČ 416932051,  
ou=ČIŽP - OI Ústí nad Labem,  
ou=7451, cn=Ivana Humlová,  
serialNumber=P174512,  
title=vedoucí oddělení  
Datum: 2010.07.22 10:40:43  
+02'00'

Ing. Ivana Humlová  
vedoucí oddělení integrace  
OI ČIŽP Ústí nad Labem  
otisk razítka



## Lovosice, železniční vlečka, terminál

### KRAJSKÁ HYGIENICKÁ STANICE Ústeckého kraje

se sídlem v Ústí nad Labem

400 01 ÚSTÍ NAD LABEM, MOSKEVSKÁ 15, P. O. Box 78



S00MX003GG0U

VÁŠ DOPIS ZN.: 112840/2010/KUUK  
ZE DNE: 18.06.2010

ČÍSLO JEDNACÍ: KHSUL 21840/2010  
VYŘÍZUJE: Kovaříková Hana Ing.  
TEL.: +420477755530  
FAX: +420477755512  
E-MAIL: hana.kovarikova@khsusti.cz

Krajský úřad Ústeckého kraje  
odbor životního prostředí  
a zemědělství  
Velká Hradební 3118/48  
400 02 ÚSTÍ N. L.

DATUM: 14.07.2010

**Posouzení vlivů na životní prostředí podle zákona č. 100/2001 Sb., ve znění pozdějších předpisů  
– vyjádření k dokumentaci záměru zařazeného v kategorii II – „Lovosice – železniční vlečka  
- terminál“**

Na základě dokumentace k záměru: „Lovosice – železniční vlečka - terminál“, doručené dne 22. 6. 2010, posoudila Krajská hygienická stanice Ústeckého kraje se sídlem v Ústí nad Labem jako dotčený orgán státní správy předloženou dokumentaci, zpracovanou dle přílohy č. 4 zákona č. 100/2001 Sb. v pozdějším znění, a v souladu s § 8 odst. 3 zákona č. 100/2001 Sb. v pozdějším znění, vydává toto **vyjádření**:

předložený záměr **nelze doporučit ke kladnému projednání**.

K výše citovanému záměru bylo vydáno negativní vyjádření již 11. 8. 2008 pod č.j. KHSUL 25483/2008 a následně po přepracování dopravní technologie, úpravy počtu jízd silničních vozidel, aktualizaci a doplnění akustické i rozptylové studie negativní vyjádření z 20. 1. 2009 pod č.j. KHSUL 45656/2008.

Předložená dokumentace výše uvedeného záměru byla zpracována Mgr. Lubošem Motlem, držitelem autorizace podle zák. č. 100/2001 Sb. – č.j. 1522/243/OPŽV/99, Enviromentální a ekologické služby s.r.o., Jiráskova 413, Litvínov, v květnu 2010. Zadavatelem záměru je společnost ČD Cargo, a.s.

Předkládaný záměr řeší výstavbu a provoz kontejnerového terminálu, který by měl bezprostředně navazovat a kapacitně rozšiřovat terminál realizovaný v letech 2006 – 2008 s plochou o kapacitě 371 kontejnerů. Jedná se o II. etapu k již vybudovanému kontejnerovému veřejnému terminálu ČD v žst. Lovosice při průmyslovém logistickém centru Lovosice. Dostavba předloženého záměru má vytvořit kompletní KT.

V rámci stavby je uvažováno v žst. Lovosice, obvod seřadovací nádraží, s demolicí kolejí č. 301a a č. 607 v délce 974,2 m a následném vybudování vysoce únosné cementobetonové zpevněné plochy o ploše 9869 m<sup>2</sup> pro manipulaci a skladování s kapacitou 288 kontejnerů (z toho 108 ks prázdných a 180 ks ložených kontejnerů). Provoz kontejnerového terminálu se předpokládá i o volných dnech. Kapacitní využití plochy je u stávajícího veřejného terminálu 16 500 ks/rok, u posuzovaného záměru 13 500 ks/rok, což představuje obrat 30 000 ks kontejnerů za rok. V dokumentaci je zmíněn i předpoklad zvýšení výkonu v budoucnosti! Počet přepravy kontejnerů těžkými silničními vozidly (TNA) je podle kapacity terminálu rozdělen v poměru 371/288, což představuje poměr 56%:44%. Na nově vybudovanou plochu má zajíždět poměrná část TNA\* (30/30, což představuje 44% TNA); zbývající část 56% TNA a všechna LNA se mají otáčet na již vybudované ploše. Vzhledem k maximálnímu počtu deseti nově vytvořených pracovních míst je předpokládán pohyb maximálně 26 jízd OA/den, provoz ostatních OA by byl v důsledku provozu veřejného terminálu. V noční době (22 – 6 h) se předpokládá provoz max. 10 jízd TNA a jedné vlakové soupravy. K nakládky a vykládky kontejnerů má být použito kolových překladačů zn. Kalmar (jeden na stávající ploše, druhý na nově budované ploše – terminálu jih).

TELEFON	BANKOVNÍ SPOJENÍ	IČO	FAX	ID DATOVÉ SCHRÁNKY	e-mail
477755110, 477755111	ČNB ÚL 8327411/0710	71009183	477755112	8p3ai7n	khsusti@khsusti.cz

ú.p. Děčín, Březinova 3, 406 83, tel. 477 755 210  
ú.p. Louny, Poděbradova 749, 440 01, tel. 477 755 610  
ú.p. Teplice, Wolkerova 4, 416 65, tel. 477 755 710

ú.p. Litoměřice, Mírové nám. 35, 412 46, tel. 477 755 510  
ú.p. Chomutov, Kochova 1185, 430 01, tel. 477 755 310  
ú.p. Most, J.E.Purkyně 270/5, 434 64, tel. 477 755 410

**Lovosice, železniční vlečka, terminál**

Ačkoliv je provedeno poměrné zastoupení dopravní obslužnosti, přesto je následně celkový počet aut KT veden po komunikaci I/15, která v současné době vykazuje nadlimitní hodnoty hluku pro chráněný venkovní prostor staveb. Předložená akustická studie č. 2316-S17-10 firmy Revita Engineering, Havlíčkova 26, Litoměřice z dubna 2010, navazuje a shrnuje předchozí studie č. 1652-S25-07 revize-2 z 26. 5. 2008 a č. 1927-S24-08 z listopadu 2008, doplněním dopočtu pro teoreticky samostatný provoz KT, změny v referenčních bodech včetně předpokládaného hluku z provozu a související dopravy logistického centra (LCL - investor HB REAVIS MANAGEMENT CZ, Praha 2). Stávající dopravní hluk řešené lokality z provozu po komunikaci I/15 i železnice Praha - Děčín vykazuje jednoznačně nadlimitní hodnoty již v současnosti v noční době pro chráněný venkovní prostor staveb. V referenčních bodech je stávající hodnota  $L_{A,eq,8h}$  50,0 dB – 57,8 dB, a proto nelze u stávající lokality akceptovat byť nepatrné navýšování hlučnosti z hlediska zdravotního dopadu na obyvatelstvo. K zajištění podlimitních hodnot hluku stacionárních zdrojů z provozu nové části terminálu směrem k Lukavci je navrženo vyrovnání odložených kontejnerů vždy ve dvou řadách tři na sobě na výšku tak, aby tvořily protihlukovou bariéru s předpokládanou výškou cca 8 m. Zároveň je pro noční dobu požadováno vypnutí veškeré akustické signalizace na kontejnerových manipulátorech, což je z hlediska bezpečnosti práce naprosto nepřijatelné. V případě nedodržení výše citovaných opatření by pak hygienické limity nebyly dodrženy!

Posouzení vlivu hluku na veřejné zdraví „ČD CARGO Lovosice“, zpracované Ing. Danou Potužníkovou, autorizovanou osobou k hodnocení zdravotních rizik expozice hluku, č. osv. 004/04 a osobou způsobilou pro oblast posuzování vlivů na veřejné zdraví, osv. odborné způsobilosti 3/2009, v Ústí n. O., v květnu 2010, zohledňuje vliv hluku na veřejné zdraví – hodnocení zdravotních rizik expozice hluku, vyvolané rozšířením stávajícího kontejnerového terminálu. V závěru je konstatováno, že se realizace nové části terminálu ČD Cargo Lovosice a tím následně vyvolaná expozice hluku ze stacionárních zdrojů na zdraví obyvatel v posuzované lokalitě Lukavec a části Lovosic negativně neprojeví. Přesto je v tomto posouzení konstatováno, že nelze vyloučit impulsní hluk, který může vznikat při manipulaci s kontejnery a šířit se na velké vzdálenosti (stovky metrů). Následně doporučené měření hluku se zaměřením na analýzu rušivých a obtěžujících složek akustického signálu však v případě realizace a provozu zařízení může maximálně konstatovat nevyhovující stav vůči chráněnému venkovnímu prostoru staveb bez reálné možnosti účinných protihlukových opatření. Dále je zde konstatováno pravděpodobné překračování hygienických limitů pro hluk ze stacionárních zdrojů pro denní i noční dobu z již stávajících provozů areálu průmyslové chemie Lovosice a části Cargo, což je prokazováno četnými měřeními hluku v různých časových odstupech. Dále je zmíněno, že realizací LCL a části ČD CARGO Lovosice dojde k pravděpodobnému nárůstu nadlimitně exponovaných obyvatel v noční době. Zároveň při stávající dopravní zátěži dochází u některých objektů pravděpodobně k překračování hygienických limitů pro hluk ze silniční dopravy i pro denní dobu. Vliv realizace záměru může stávající situaci nepatrně zhoršit, protože některé objekty mohou být exponovány vyššími hladinami  $L_{A,eq,16h}$  než dosud. Predikované navýšení je však označeno za neprozkazatelné, protože je vypočteno na cca 0,2 dB, což je z hlediska akustického posouzení zanedbatelné. Vzhledem ke konstatování, že se jedná o komplikovanou lokalitu, která je zatížena jak hlukem ze stávající dopravy (silniční i železniční), tak hlukem ze stacionárních zdrojů, nelze akceptovat byť sebemenší nepatrné navýšení akustické zátěže obyvatel, kteří podávají opakovaně oprávněné podněty na neúnosný akustický stav řešené lokality.

Předložená rozptylová studie z března 2010, zpracovaná Ing. Pavlem Šináglem, držitelem osvědčení MŽP o autorizaci dle zák. č. 86/2002 Sb. ze dne 22. 4. 2003 MŽP ČR, Malkovského 601, Praha 9, určuje pravděpodobné imisní koncentrace v zájmovém území v okolí rozšíření kontejnerového terminálu se zaměřením na obytnou část lokality. Dle hodnocení kvality ovzduší ze Sdělení MŽP č. 8/2009 se území MÚ Lovosice nachází v oblasti s překročením imisních limitů pro průměrnou roční koncentraci oxidu dusičitého a suspendovaných částic. Překročení imisního limitu pro denní průměrné koncentrace  $PM_{10}$  bylo v roce 2006 - 62x, v roce 2007 - 46x, a roce 2008 - 49x. Řešená lokalita spadá do oblastí se zhoršenou kvalitou ovzduší. Dle stanoveného pozadí je patrné, že je zájmová oblast nejvíce zatížena imisemi  $PM_{10}$ .

Ovzduší řešené lokality je znečišťováno především spalováním zemního plynu a emisemi z dopravy. Pro hodnocení zájmové oblasti byly vybrány následující škodliviny:  $NO_2$ ,  $PM_{10}$ ,  $PM_{2,5}$  a benzen. Vypočtený příspěvek průměrných ročních imisí  $PM_{10}$  je však dle zpracovatele malý i se zahrnutím stanovené resuspendované prašnosti. Maximální příspěvky denní imise  $PM_{10}$  dosahují

## Lovosice, železniční vlečka, terminál

hodnoty okolo  $18 \mu\text{g}/\text{m}^3$ . Vlastní vliv kompletního KT a LCL lze pro IH24  $\text{PM}_{10}$  odhadnout na hodnotu do  $4 \mu\text{g}/\text{m}^3$ . Relativní emisní příspěvky z vynucené dopravy k celkové dopravě na I/15 v posuzovaném území z celého KT a LCL představují pro  $\text{NO}_x$  13,4%,  $\text{PM}_{10}$  19,89%,  $\text{PM}_{2,5}$  19,88%, benzen 4,20%. Závěrem je konstatováno, že z celkového posouzení stávajícího stavu lze v lokalitě předpokládat nepřekračování platných imisních limitů pro průměrnou roční koncentraci  $\text{NO}_2$ ,  $\text{PM}_{10}$  a jiných látek. Dále je zde uvedeno, že provozem uvažovaných zdrojů dojde ke zvýšení imisních koncentrací ve sledované oblasti, ale měrou, která nebude znamenat negativní ovlivnění území nad únosnou mez. Rozhodující vliv na imisní situaci v dané lokalitě má automobilový provoz po komunikaci I/15, stávající zdroje znečištění v oblasti – lokální zdroje vytápění, dálkový přenos znečištěného ovzduší a zejména velké zdroje znečišťování, umístěné v Lovosicích a blízkém okolí (např. Lovochemie, a.s., Glanzstoff – Bohemia s.r.o., Lafarge Čížkovice, a.s., aj.).

Při zhoršených rozptylových podmínkách může provoz uvažovaných zdrojů částečně ovlivnit krátkodobé imisní koncentrace pro  $\text{PM}_{10}$ , především působením stávající dopravy na silnici I/15. Nelze zároveň akceptovat tvrzení, že změna imisní situace v lokalitě, spojená s rozšířením kontejnerového terminálu v Lovosicích bude přijatelná a pro dané prostředí únosná. Tento záměr způsobí navýšení imisních koncentrací, byť dle vyjádření zpracovatele nevýznamných, v oblasti, která je již dnes nadměrně zatížená!

Součástí dokumentace je rovněž hodnocení zdravotních rizik expozice chemickým látkám č. 29/04/2010, z dubna 2010, zpracované Doc. Ing. Zdeňkem Fialou, CSc., J. Masaryka 1314, Hradec Králové, držitelem Osvědčení o autorizaci k hodnocení zdravotních rizik expozice chemickým látkám v prostředí, vydané SZÚ Praha dne 25. 6. 2004, prodloužené dne 18. 5. 2006 pod č. 016/04 a držitelem Osvědčení odborné způsobilosti pro oblast posuzování vlivů na veřejné zdraví dle vyhlášky MZ č. 353/2004 Sb., MZ ČR dne 26. 10. 2004 pod č. 3/2004 a prodlouženého dne 9. 4. 2009 pod č. 4/2009. Hodnocení bylo provedeno na základě údajů rozptylové studie z hlediska zdravotních rizik pro exponovanou populaci, do které bylo zahrnuto obyvatelstvo, žijící v nejbližším okolí záměru. Uvažováno bylo s imisemi, produkovanými posuzovaným záměrem pro nejnepříznivější situaci. Závěrem je konstatováno, že imisní příspěvky  $\text{PM}_{10}$ ,  $\text{PM}_{2,5}$ ,  $\text{NO}_2$  a benzenu, které by byly dle rozptylové studie uvolňovány z hodnoceného záměru by představovaly pro exponovanou populační skupinu velmi nízká až zanedbatelná zdravotní rizika. Přesto je však v další fázi konstatováno, že **odhad stávajícího imisního pozadí hodnocené lokality indikoval zvýšené riziko účinků  $\text{PM}_{10}$  (riziko zvýšené nemocnosti a zvýšené úmrtnosti na kardiopulmonární, kardiovaskulární a nádorová onemocnění) a mírně zvýšené riziko karcinogenních účinků benzenu (riziko zvýšeného výskytu leukémie).**

Na základě výše citovaného tedy nelze souhlasit s umístěním záměru v takto již nyní nadměrně exponované lokalitě. Záměr stávající situaci nezlepší, ale naopak zhorší, byť dle vyjádření zpracovatelů nevýznamně.

Ing. Hana Kovaříková  
vedoucí oddělení hygieny obecné a komunální  
územní pracoviště Litoměřice

## Lovosice, železniční vlečka, terminál

V.

Občanské sdružení Nové Klapý; Purkyňova 1168/17 410 02 Lovosice

Krajský úřad Ústeckého kraje podatelna Ústecký kraj	čas doručení:
DOŠLO: 28. 07. 2010	pořadové číslo:
JID: <i>138652</i>	
Č.j.: .....	PPH: .....



Krajský úřad Ústeckého kraje odbor životního prostředí a zemědělství Velká Hradební 3118/48 400 02 ÚSTÍ N. L.
---

Lovosice 21.7.2010

Věc: vyjádření k: ULK 476 Posouzení vlivů na životní prostředí podle zákona č. 100/2001 Sb., ve znění pozdějších předpisů – vyjádření k dokumentaci záměru zařazeného v kategorii II – „Lovosice – železniční vlečka - terminál“

My - Občanské sdružení Nové Klapý **nesouhlasíme** s tímto investičním záměrem, neboť lokalita Lovosice je již v současné době přetížena hlukem a prachem nad hygienické normy, takže každé další zvýšení je **NEZÁKONNÉ**

Za Občanská sdružení Nové Klapý

Petr Poborsky  
Předseda



OBČANSKÉ SDRUŽENÍ  
Nové Klapý - Lovosice  
Purkyňova 1168/17, Lovosice 410 02  
IČO: 27025918