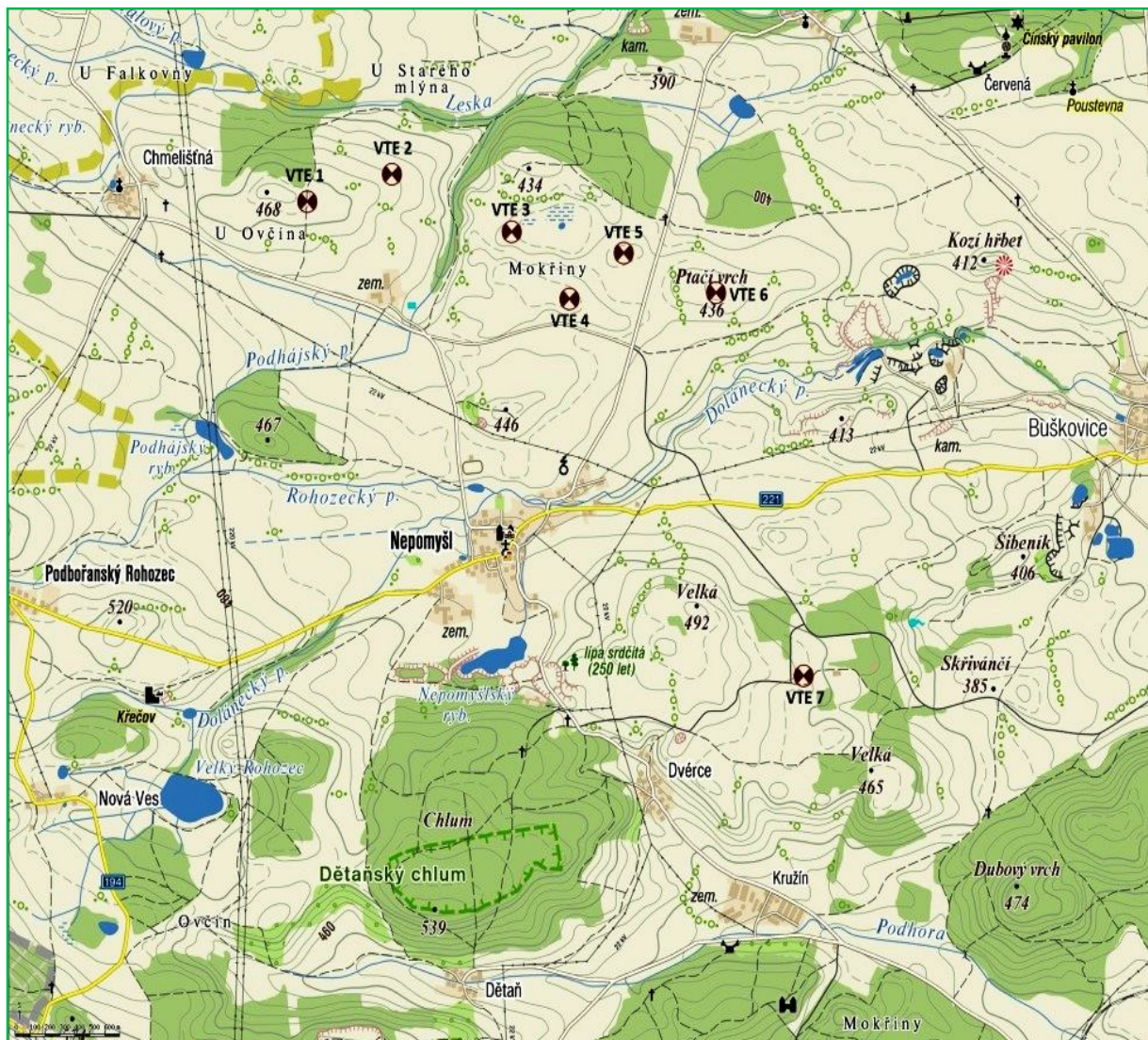


Oznámení záměru stavby
dle § 6 v rozsahu přílohy č.3 zákona č.100/2001Sb., o posuzování vlivů na životní
prostředí, v platném znění

VTE v lokalitě Nepomyšl



Mgr. Luboš Motl
Václava Rothová

květen, červen 2009

Oznámení dle §6 zákona č.100/2001Sb. o posuzování vlivů na životní prostředí a o změně některých souvisejících zákonů (zákon o posuzování vlivů na životní prostředí) – v rozsahu přílohy č.3 tohoto zákona.		2/79
Název záměru	VTE v lokalitě Nepomyšl	
Zadavatel:	WINDENENERGIE, s.r.o.	
Zpracovatel:	Mgr.Luboš Motl, držitel autorizace podle Zák.č.100/2001 Sb – Č.j.:1522/243/OPŽV/99 Environmentální a ekologické služby s.r.o., Jiráskova 413, Litvínov, 417 633 256,731 411 700, info@ees-servis.cz, www.ees-servis.cz	

OBSAH

A. ÚDAJE O OZNAMOVATELI	5
1. Obchodní firma	6
2. IČ:	6
3. Sídlo (bydliště):	6
4. Jméno, příjmení, bydliště a telefon oprávněného zástupce oznamovatele:.....	6
B. ÚDAJE O ZÁMĚRU	7
I. Základní údaje	8
1. Název záměru a jeho zařazení dle přílohy č. 1 zákona č. 100/2001 Sb.....	8
2. Kapacita (rozsah) záměru.....	8
3. Umístění záměru (kraj, obec, katastrální území).....	8
4. Charakter záměru a možnost kumulace jeho vlivů s jinými záměry (realizovanými, připravovanými, uvažovanými)	11
5. Zdůvodnění potřeby záměru a jeho umístění, včetně přehledu zvažovaných variant a hlavních důvodů (i z hlediska životního prostředí) pro jejich výběr, resp. odmítnutí.	13
6. Stručný popis technického a technologického řešení záměru	15
7. Předpokládaný termín zahájení realizace záměru a jeho dokončení	19
8. Výčet dotčených územně samosprávných celků	20
9. Výčet navazujících rozhodnutí dle §10 odst. 4 a správních úřadů, které budou tato rozhodnutí vydávat.	20
II. Údaje o vstupech.....	21
III. Údaje o výstupech.....	26
C. ÚDAJE O STAVU ŽIVOTNÍHO PROSTŘEDÍ V DOTČENÉM ÚZEMÍ	31
1. Výčet nejzávažnějších environmentálních charakteristik dotčeného území	32
a) dosavadní využívání území a priority jeho trvale udržitelného využívání.....	33
b) relativní zastoupení, kvalita a schopnost regenerace přírodních zdrojů	33
c) schopnost přírodního prostředí snášet zátěž.....	33
o Klima.....	33
o Územní systém ekologické stability krajiny.....	34
o Zvláště chráněná území.....	36
o CHOPAV.....	37
o CHLÚ	38
o Území přírodních parků	38
o Voda.....	39
o Významné krajinné prvky	40
o Natura 2000	41
o Fauna, flora, ekosystémy.....	42
o Území historického, kulturního nebo archeologického významu	42

Oznámení dle §6 zákona č.100/2001Sb. o posuzování vlivů na životní prostředí a o změně některých souvisejících zákonů (zákon o posuzování vlivů na životní prostředí) – v rozsahu přílohy č.3 tohoto zákona.		3/79
Název záměru	VTE v lokalitě Nepomyšl	
Zadavatel:	WINDENENERGIE, s.r.o.	
Zpracovatel:	Mgr.Luboš Motl, držitel autorizace podle Zák.č.100/2001 Sb – Č.j.:1522/243/OPŽV/99 Environmentální a ekologické služby s.r.o., Jiráskova 413, Litvínov, 417 633 256,731 411 700, info@ees-servis.cz, www.ees-servis.cz	

○ Území hustě zalidněná	43
2. Stručná charakteristika stavu složek ŽP v dotčeném území, které budou pravděpodobně významně ovlivněny	44
Půda	44
Fauna a flora	44
Krajina	47
D. ÚDAJE O VLIVECH ZÁMĚRU NA VEŘEJNÉ ZDRAVÍ A NA ŽIVOTNÍ PROSTŘEDÍ	50
1. Charakteristika možných vlivů a odhad jejich velikosti, složitosti a významnosti (z hlediska pravděpodobnosti, doby trvání, frekvence a vratnosti).....	51
Vliv na veřejné zdraví a bezpečnost	51
Vlivy na složky ŽP	52
2. Rozsah vlivů vzhledem k zasaženému území a populaci.....	54
3. Údaje o možných významných nepříznivých vlivech přesahujících státní hranice ..	55
4. Opatření k prevenci, vyloučení, snížení, popřípadě kompenzaci nepříz. vlivů.....	56
5. Charakteristika nedostatků ve znalostech a neurčitostí, které se vyskytly při specifikaci vlivů.	60
E. POROVNÁNÍ VARIANT ŘEŠENÉHO ZÁMĚRU (pokud byly předloženy).....	61
F. DOPLŇUJÍCÍ ÚDAJE	63
1. Mapová a jiná dokumentace týkající se údajů v oznámení	64
2. Další podstatné informace oznamovatele.....	65
G. VŠEOBECNĚ SROZUMITELNÉ SHRUTÍ NETECH. CHARAKTERU	66
H. PŘÍLOHA	68
Odborná literatura a podkladové materiály	73
Zpracovatel oznámení	76

Mapová a jiná dokumentace

Obrázek 1 – širší vztahy.....	9
Obrázek 2 – zákres – komunikace, kabel	10
Obrázek 3 – zákres plánovaných VTE – v katastrální mapě	11
Obrázek 4 – schematické znázornění E-82.....	18
Obrázek 5 – zákres – komunikace, kabel	23
Obrázek 6 – Hustota výkonu větru ve 40 m nad povrchem	24
Obrázek 7 – přehled ÚSES v okolí uvažovaného záměru	34
Obrázek č.8, č. 9 – přehled lokálních BK a BC v okolí uvažovaného záměru	36
Obrázek 10 – CHKO - maloplošné ke vztahu k posuzovanému území.....	37
Obrázek 11 – CHOPAV ve vztahu k posuzovanému území.....	37
Obrázek 12 – CHLÚ ve vztahu k posuzovanému území (VTEč.7)	38
Obrázek 13– turistická mapa – vodní plochy, potoky	39
Obrázek 14 – plochy systému NATURA s vyznačenými VTE	41
Obrázek 15 – plochy systému NATURA v okolí uvažovaného záměru	42

Oznámení dle §6 zákona č.100/2001Sb. o posuzování vlivů na životní prostředí a o změně některých souvisejících zákonů (zákon o posuzování vlivů na životní prostředí) – v rozsahu přílohy č.3 tohoto zákona.		4/79
<i>Název záměru</i>	<i>VTE v lokalitě Nepomyšl</i>	
<i>Zadavatel:</i>	<i>WINDENENERGIE, s.r.o.</i>	
<i>Zpracovatel:</i>	<i>Mgr.Luboš Motl, držitel autorizace podle Zák.č.100/2001 Sb – Č.j.:1522/243/OPŽV/99</i>	
<i>Environmentální a ekologické služby s.r.o., Jiráskova 413, Litvínov, 417 633 256,731 411 700, info@ees-servis.cz, www.ees-servis.cz</i>		

Seznam příloh:	69
H.1 - Vyjádření příslušného stavebního úřadu k záměru z hlediska souladu se schválenou územně plánovací dokumentací.	70
H.2 - Stanovisko orgánů ochrany přírody, pokud jej vyžadují dle § 45i odst. 1 zákona 114/1992 Sb. ve znění zákona 218/2004 Sb.	72

Oznámení dle §6 zákona č.100/2001Sb. o posuzování vlivů na životní prostředí a o změně některých souvisejících zákonů (zákon o posuzování vlivů na životní prostředí) – v rozsahu přílohy č.3 tohoto zákona.		5/79
Název záměru	VTE v lokalitě Nepomyšl	
Zadavatel:	WINDENENERGIE, s.r.o.	
Zpracovatel:	Mgr.Luboš Motl, držitel autorizace podle Zák.č.100/2001 Sb – Č.j.:1522/243/OPŽV/99	
Environmentální a ekologické služby s.r.o., Jiráskova 413, Litvínov, 417 633 256,731 411 700, info@ees-servis.cz, www.ees-servis.cz		

A. ÚDAJE O OZNAMOVATELI

Oznámení dle §6 zákona č.100/2001Sb. o posuzování vlivů na životní prostředí a o změně některých souvisejících zákonů (zákon o posuzování vlivů na životní prostředí) – v rozsahu přílohy č.3 tohoto zákona.		6/79
Název záměru	VTE v lokalitě Nepomyšl	
Zadavatel:	WINDENENERGIE, s.r.o.	
Zpracovatel:	Mgr.Luboš Motl, držitel autorizace podle Zák.č.100/2001 Sb – Č.j.:1522/243/OPŽV/99 Environmentální a ekologické služby s.r.o., Jiráskova 413, Litvínov, 417 633 256,731 411 700, info@ees-servis.cz, www.ees-servis.cz	

1. Obchodní firma

WINDENENERGIE, s.r.o.

2. IČ:

263 40 381

3. Sídlo (bydliště):

Revoluční 36/2

Chomutov

PSČ 430 02

4. Jméno, příjmení, bydliště a telefon oprávněného zástupce oznamovatele:

Rudolf Kreisinger – prokurista

Osoba oprávněná k jednání ve věcech technických

Rudolf Kreisinger – prokurista

t.č. 474 650 730

e-mail: krr@windenergie.cz

Oznámení dle §6 zákona č.100/2001Sb. o posuzování vlivů na životní prostředí a o změně některých souvisejících zákonů (zákon o posuzování vlivů na životní prostředí) – v rozsahu přílohy č.3 tohoto zákona.		7/79
Název záměru	VTE v lokalitě Nepomyšl	
Zadavatel:	WINDENENERGIE, s.r.o.	
Zpracovatel:	Mgr.Luboš Motl, držitel autorizace podle Zák.č.100/2001 Sb – Č.j.:1522/243/OPŽV/99 Environmentální a ekologické služby s.r.o., Jiráskova 413, Litvínov, 417 633 256,731 411 700, info@ees-servis.cz, www.ees-servis.cz	

B. ÚDAJE O ZÁMĚRU

Oznámení dle §6 zákona č.100/2001Sb. o posuzování vlivů na životní prostředí a o změně některých souvisejících zákonů (zákon o posuzování vlivů na životní prostředí) – v rozsahu přílohy č.3 tohoto zákona.		8/79
Název záměru	VTE v lokalitě Nepomyšl	
Zadavatel:	WINDENENERGIE, s.r.o.	
Zpracovatel:	Mgr.Luboš Motl, držitel autorizace podle Zák.č.100/2001 Sb – Č.j.:1522/243/OPŽV/99 Environmentální a ekologické služby s.r.o., Jiráskova 413, Litvínov, 417 633 256,731 411 700, info@ees-servis.cz, www.ees-servis.cz	

I. Základní údaje

1. Název záměru a jeho zařazení dle přílohy č. 1 zákona č. 100/2001 Sb.

VTE v lokalitě Nepomyšl

Kategorie:

Kategorie II (záměry podléhající zjišťovacímu řízení)

Příslušný správní úřad:

Krajský úřad Ústeckého kraje

Číslo a popis záměru:

Projektované zařízení splňuje kritéria pro záměry vyžadující zjišťovací řízení podle zákona č. 100/2001 Sb., příloha č. 1. - kategorie II, bod 3.2 (větrné elektrárny od maximálního výkonu 500 kWe).

2. Kapacita (rozsah) záměru

Posuzovaným záměrem je **novostavba farmy 7 ks větrných elektráren** (dále VTE) a dále i navazující infrastruktury (úprava a stavba obslužné komunikace, pokládka kabelové trasy) situované v blízkosti Podbořanska, v okolí Nepomyšle. Výkon a typ použité technologie VTE je pro fázi Oznámení stanoven jako ENERCON E-82 o výkonu 2 MW a výšce náboje 108 m, variantně je uvažováno s výškou náboje 98m.

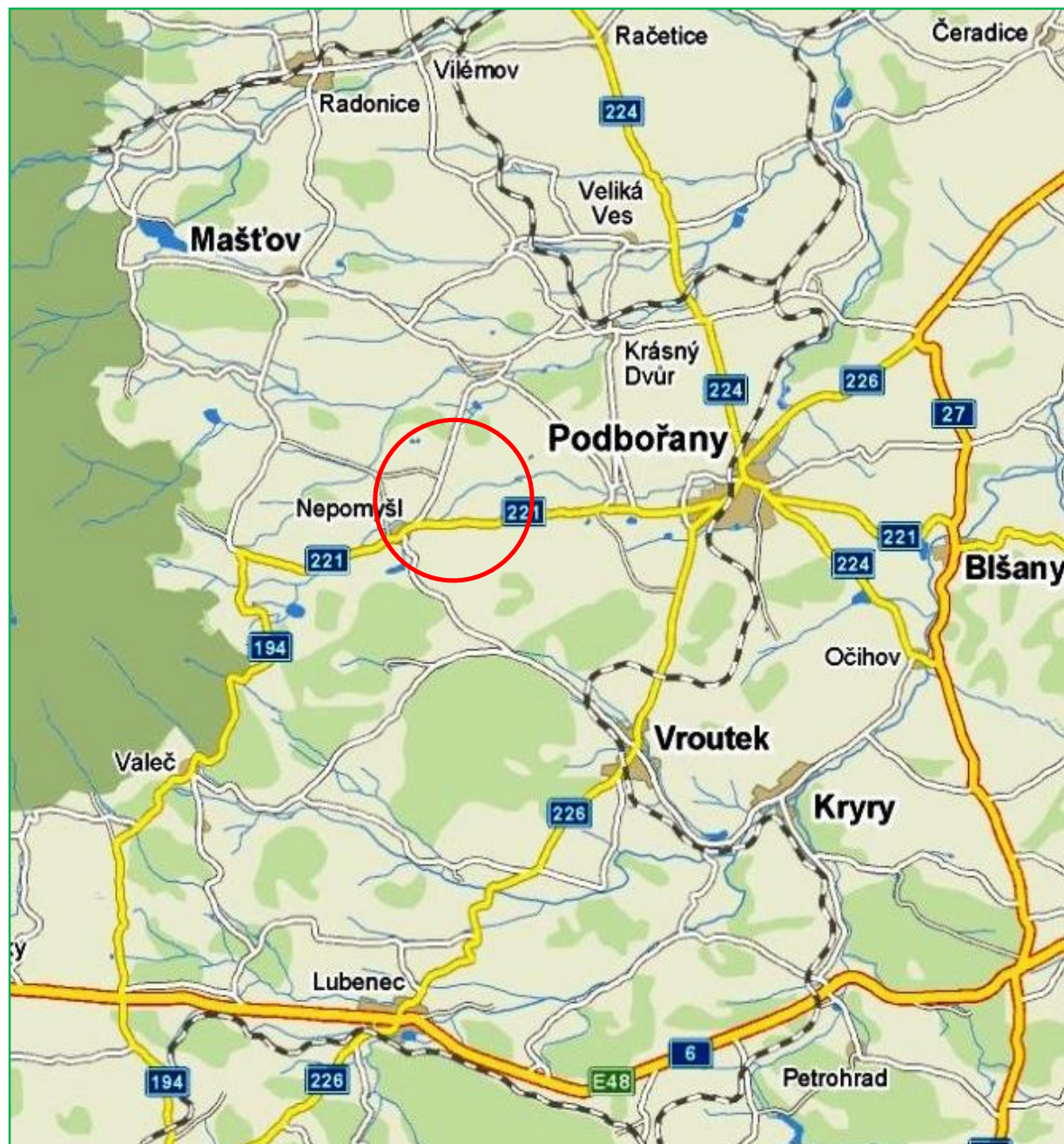
Souhrn:

- **7 ks VTE** o celkovém jmenovitém výkonu **14 MW**,
- **cca 2,0 km obslužných komunikací**,
- **cca 12,0 km kabelového vedení**
- dočasná stavba na dobu 25 let.

3. Umístění záměru (kraj, obec, katastrální území)

Kraj: Ústecký kraj
 Obec: Nepomyšl
 Katastrální území: Chmelištná, Nepomyšl, Dvěrce

Oznámení dle §6 zákona č.100/2001Sb. o posuzování vlivů na životní prostředí a o změně některých souvisejících zákonů (zákon o posuzování vlivů na životní prostředí) – v rozsahu přílohy č.3 tohoto zákona.		9/79
Název záměru	VTE v lokalitě Nepomyšl	
Zadavatel:	WINDENERGIE, s.r.o.	
Zpracovatel:	Mgr.Luboš Motl, držitel autorizace podle Zák.č.100/2001 Sb – Č.j.:1522/243/OPŽV/99 Environmentální a ekologické služby s.r.o., Jiráskova 413, Litvínov, 417 633 256,731 411 700, info@ees-servis.cz, www.ees-servis.cz	



Obrázek 1 – širší vztahy

Oznámení dle §6 zákona č.100/2001Sb. o posuzování vlivů na životní prostředí a o změně některých souvisejících zákonů (zákon o posuzování vlivů na životní prostředí) – v rozsahu přílohy č.3 tohoto zákona.		11/79
Název záměru	VTE v lokalitě Nepomyšl	
Zadavatel:	WINDENENERGIE, s.r.o.	
Zpracovatel:	Mgr.Luboš Motl, držitel autorizace podle Zák.č.100/2001 Sb – Č.j.:1522/243/OPŽV/99 Environmentální a ekologické služby s.r.o., Jiráskova 413, Litvínov, 417 633 256,731 411 700, info@ees-servis.cz, www.ees-servis.cz	

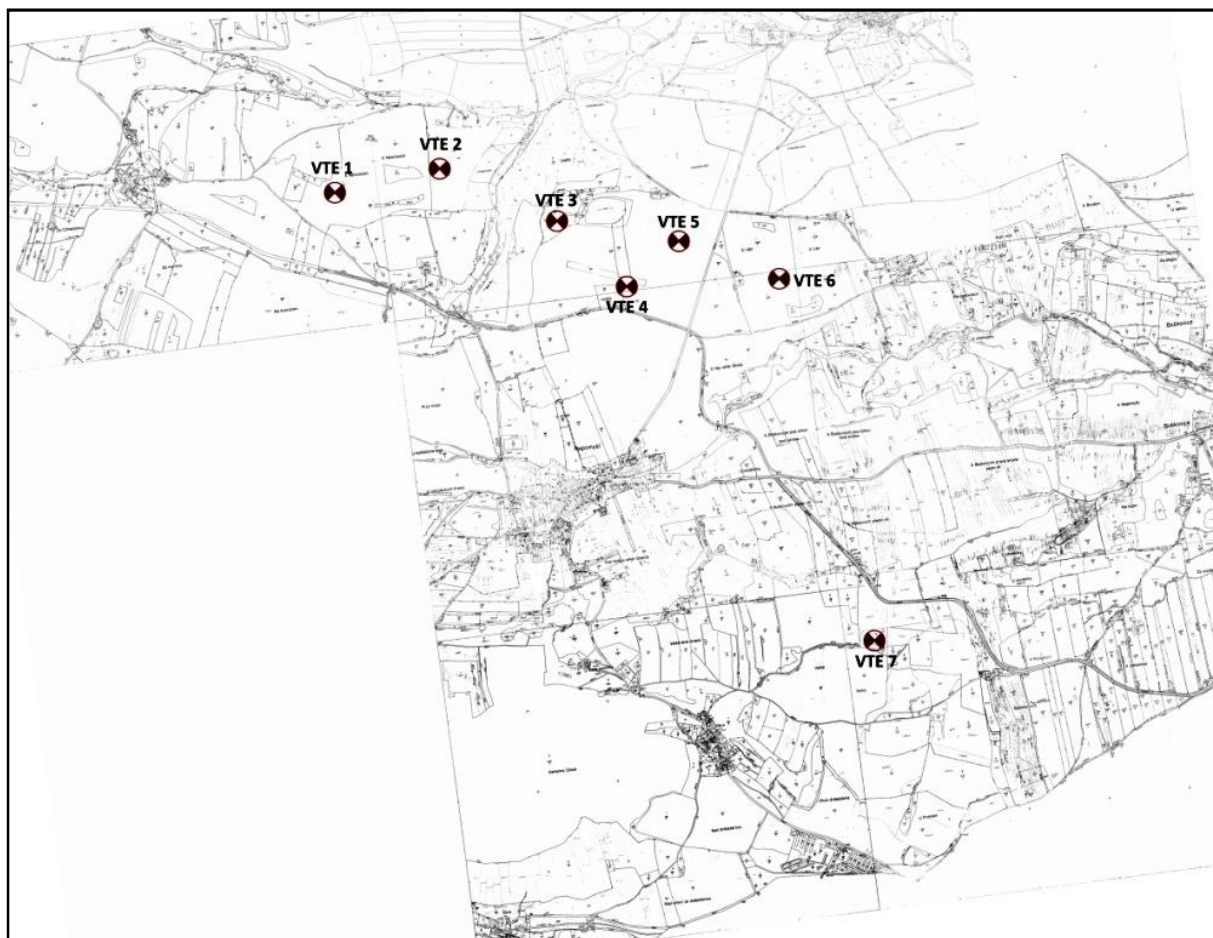
4. Charakter záměru a možnost kumulace jeho vlivů s jinými záměry (realizovanými, připravovanými, uvažovanými)

Zájmová lokalita se nachází na území v k.ú. Chmelištná, Nepomyšl, Dvěrce v okolí obce Nepomyšl, cca 5 km západním směrem od Doubovských hor.

Výstavba větrné elektrárny je *projekt směřující k využití větrné energie* jako obnovitelného zdroje energie. Z hlediska stavebního se jedná o novostavbu *technických zařízení a navazující infrastruktury* (kabelové elektrické a datové vedení, obslužné komunikace a trafostanice) pro výrobu elektrické energie z obnovitelných zdrojů (kinetické energie větru) – větrné elektrárny (dále jen VTE).

Projekt představuje *výstavbu 7 ks VTE* o celkovém instalovaném výkonu *14 MW*. Tato farma VTE bude vybudována na pozemku parc. č. 809/1, 778 v k.ú. Chmelištná, parc. č. 1085/9, 1085/1 v k.ú. Nepomyšl a parc. č. 88 v k.ú. Dvěrce.

Součástí záměru je i *výstavba kabelového vedení v celkové délce cca 12 km* vedoucí z lokality s VTE do přípojného místa a *cca 2,0 km obslužných komunikací*, dále napojených na místní komunikaci č. 22115.



Obrázek 3 – zakres plánovaných VTE – v katastrální mapě

Oznámení dle §6 zákona č.100/2001Sb. o posuzování vlivů na životní prostředí a o změně některých souvisejících zákonů (zákon o posuzování vlivů na životní prostředí) – v rozsahu přílohy č.3 tohoto zákona. 12/79	
Název záměru	VTE v lokalitě Nepomyšl
Zadavatel:	WINDENERGIE, s.r.o.
Zpracovatel:	Mgr.Luboš Motl, držitel autorizace podle Zák.č.100/2001 Sb – Č.j.:1522/243/OPŽV/99 Environmentální a ekologické služby s.r.o., Jiráskova 413, Litvínov, 417 633 256,731 411 700, info@ees-servis.cz, www.ees-servis.cz

Elektrárny budou umístěny v následujících lokalitách:

číslo VTE	GPS souřadnice
1	50°14'7.97''N, 13°17'31.884''E
2	50°14'10.753''N, 13°18'2.452''E
3	50°14'1.992''N, 13°18'41.129''E
4	50°13'49.604''N, 13°19'2.162''E
5	50°13'58.158''N, 13°19'20.437''E
6	50°13'51.333''N, 13°19'50.156''E
7	50°12'42.39''N, 13°20'23.645''E

Možné kumulace

Posuzovaná lokalita je z hlediska větrnosti pro investory atraktivní lokalitou – z tohoto důvodu je v současnosti známo několik záměrů, které jsou většinou ve stádiu studií. Plánované záměry a jejich kapacity jsou také často měněny – z hlediska počtu, typu, umístění apod.

V současné době známé projekty v přípravě:

- Projekt firmy VIVENTY ČESKÁ, s.r.o. plánuje výstavbu **19 ks VTE** o výkonu 57 MW. Větrný park Kryry se nachází cca **10 km JJV** směrem od námi popisovaného záměru. Dne **2.10.2006 byl vydán ZZŘ**, že záměr bude posuzován dle zákona 100/2001 Sb. (ULK232)
- Projekt firmy Proventi, který řeší výstavbu a připojení **91 ks VTE**. Lokalita projektu „Větrný park Chomutov“ postihuje cca 23 katastrálních území obcí v Krušných horách. Dne **31.10.2005 bylo MŽP vydáno souhlasné stanovisko k tomuto záměru** bez ohledu na to, zda má firma právní vztah k pozemkům, na kterých větrný park plánuje a souhlasu obce s touto výstavbou. Protože tyto podklady nebyly doloženy a na základě nesouhlasných stanovisek majitelů pozemků a obecních úřadů v rámci ÚR bylo územní řízení zastaveno.(MZP028)
- Projekt firmy WINDENERGIE, s.r.o, který plánuje výstavbu 13 ks VTE Volyně v k.ú. Volyně u Výsluní **SSZ směrem** ve vzdálenosti **cca 28 km** od vzájemně nejbližších věží VTE. Dne **2.4.2009 byl vydán ZZŘ**, že záměr bude posuzován dle zákona 100/2001 Sb. (ULK535)
- Projekt firmy WINDWIN CZ, s.r.o, který plánuje výstavbu 4 ks VTE Domašín v k.ú. Nová Víska u Domašína **SZ směrem** ve vzdálenosti **cca 23 km** od vzájemně nejbližších věží VTE. Dne **2.4.2009 byl vydán ZZŘ**, že záměr bude posuzován dle zákona 100/2001 Sb. (ULK537)

Oznámení dle §6 zákona č.100/2001Sb. o posuzování vlivů na životní prostředí a o změně některých souvisejících zákonů (zákon o posuzování vlivů na životní prostředí) – v rozsahu přílohy č.3 tohoto zákona.		13/79
Název záměru	VTE v lokalitě Nepomyšl	
Zadavatel:	WINDENENERGIE, s.r.o.	
Zpracovatel:	Mgr.Luboš Motl, držitel autorizace podle Zák.č.100/2001 Sb – Č.j.:1522/243/OPŽV/99 Environmentální a ekologické služby s.r.o., Jiráskova 413, Litvínov, 417 633 256,731 411 700, info@ees-servis.cz, www.ees-servis.cz	

- Projekt firmy DROBIL - ENERGO, s.r.o, který plánuje výstavbu „Větrný park Přísečnice“ tj. 3 ks VTE v k.ú. Přísečnice a Dolina **SZ směrem** ve vzdálenosti cca **29 km** od vzájemně nejbližších věží VTE. Dne **3.6.2008** byl vydán **ZZŘ**, že záměr bude posuzován dle zákona 100/2001 Sb. (ULK430)

5. Zdůvodnění potřeby záměru a jeho umístění, včetně přehledu zvažovaných variant a hlavních důvodů (i z hlediska životního prostředí) pro jejich výběr, resp. odmítnutí.

Legislativa

Podpora využívání obnovitelných zdrojů energie v ČR a postupné zvyšování podílu obnovitelných zdrojů energie v tuzemské spotřebě primárních energetických zdrojů je zakotvena v řadě dokumentů. Jedná se zejména o:

- *Zákon č.180/2005Sb. o podpoře výroby elektřiny z obnovitelných zdrojů energie (zákon o podpoře využívání obnovitelných zdrojů).*
- *Státní program na podporu úspor energie a využití obnovitelných zdrojů energie,* který je plně kompatibilní s postupy zemí EU a jehož cílem je především iniciace aktivit vedoucích k úsporám energie a snižování energetické náročnosti s minimalizací negativních ekologických dopadu při spotřebě i přeměně paliv a energie.
- *Státní politika životního prostředí České republiky* ze dne 17. 3 2004 (pod čj. 235/2004) pro léta 2004 až 2010. Jedním z hlavních cílů je vytvářet podmínky pro uplatnění obnovitelných zdrojů energie s plněním národního cíle výroby elektřiny z obnovitelných zdrojů energie na hrubé spotřebě elektřiny.
- *Směrnice evropského parlamentu a rady 2001/77/ES* ze dne 27. září 2001 o podpoře elektřiny vyrobené z obnovitelných zdrojů energie na vnitřním trhu s elektřinou.

Zákon č.180/2005 Sb. (Zákon o podpoře využívání obnovitelných zdrojů).

Tento zákon upravuje v souladu s právem Evropských společenství, způsob podpory výroby elektřiny z obnovitelných zdrojů energie. Účelem tohoto zákona je v zájmu ochrany klimatu a ochrany životního prostředí:

- a) podpořit využití obnovitelných zdrojů energie (dále jen „obnovitelné zdroje“),
- b) zajistit trvalé zvyšování podílu obnovitel.zdrojů na spotřebě primárních ener. Zdrojů,
- c) přispět k šetrnému využívání přírodních zdrojů a k trvale udržitelnému rozvoji společnosti.

Oznámení dle §6 zákona č.100/2001Sb. o posuzování vlivů na životní prostředí a o změně některých souvisejících zákonů (zákon o posuzování vlivů na životní prostředí) – v rozsahu přílohy č.3 tohoto zákona.		14/79
Název záměru	VTE v lokalitě Nepomyšl	
Zadavatel:	WINDENENERGIE, s.r.o.	
Zpracovatel:	Mgr.Luboš Motl, držitel autorizace podle Zák.č.100/2001 Sb – Č.j.:1522/243/OPŽV/99 Environmentální a ekologické služby s.r.o., Jiráskova 413, Litvínov, 417 633 256,731 411 700, info@ees-servis.cz, www.ees-servis.cz	

Úřad stanoví vždy na kalendářní rok dopředu výkupní ceny za elektřinu z obnovitelných zdrojů samostatně pro jednotlivé druhy obnovitelných zdrojů a zelené bonusy tak, aby byly vytvořeny podmínky pro naplnění indikativního cíle podílu **výroby elektřiny z obnovitelných zdrojů na hrubé spotřebě elektřiny ve výši 8 % v roce 2010.**

Výkupní ceny stanovené Úřadem pro následující kalendářní rok nesmí být nižší než 95 % hodnoty výkupních cen platných v roce, v němž se o novém stanovení rozhoduje.

Výše výkupních cen a zelených bonusů pro rok 2009 Je stanovena cenovým rozhodnutím ERÚ č. 8/2008 ze dne 18. 11. 2008, kterým se stanovuje podpora pro výrobu elektřiny z obnovitelných zdrojů energie.

Zdroj energie / Datum uvedení do provozu	Výkupní ceny elektřiny dodané do sítě v Kč za 1 MWh	Zelené bonusy ¹ v Kč za 1 MWh
Uvedená do provozu po 1. lednu 2009 včetně	2 340	1 630

Environment

Snahou investora je vybudovat zdroj elektrické energie z obnovitelných zdrojů. Větrné elektrárny jsou **ekologickým zdrojem energie**, jež neničí okolní přírodu prachem, kouřem ani popelem a přitom splňují stanovená hygienická i jiná kritéria. Pozitivním efektem je snižování emisí plyných i tuhých znečišťujících látek jinak produkovaných uhelnými zdroji, negativem je problematické hodnocení vlivu větrných elektráren na krajinný ráz.

I přes významný nárůst počtu instalací využívajících obnovitelné energetické zdroje v posledních letech, je jejich využití stále výrazně za možnostmi. Důvodem je existence řady bariér bránících většímu pronikání obnovitelných energetických zdrojů na trh. Vyšší využití obnovitelných zdrojů energie **je alternativa** k dosud využívaným neobnovitelným energetickým zdrojům za účelem snižování jejich čerpání a prodloužení jejich životnosti i pro budoucí generace. **Minimalizuje negativní dopady získávání a užití energie** na životní prostředí v souladu s požadavky trvale udržitelného rozvoje.

Jádrum všech návrhů, které evropská komise zveřejnila, je boj proti globálnímu oteplování. Proto evropská komise vyzvala 27 členských zemí, aby do roku 2020 snížila své emise skleníkových plynů o nejméně 20 procent ve srovnání s rokem 1990. Kromě snížení emisí obsahuje strategie požadavek, aby 20 procent veškeré energie v EU pocházelo do roku 2020 z obnovitelných zdrojů. (Zdroj: úryvek- HOSPODÁŘSKÉ NOVINY ze dne 11.01.2007)

¹ **Zelené bonusy** jsou systém, který motivují koncové spotřebitele elektrické energie k odběru energie vyrobené z alternativních zdrojů. Prodejci pak kompenzují rozdíl prodejní ceny.

Oznámení dle §6 zákona č.100/2001Sb. o posuzování vlivů na životní prostředí a o změně některých souvisejících zákonů (zákon o posuzování vlivů na životní prostředí) – v rozsahu přílohy č.3 tohoto zákona.		15/79
Název záměru	VTE v lokalitě Nepomyšl	
Zadavatel:	WINDENENERGIE, s.r.o.	
Zpracovatel:	Mgr.Luboš Motl, držitel autorizace podle Zák.č.100/2001 Sb – Č.j.:1522/243/OPŽV/99 Environmentální a ekologické služby s.r.o., Jiráskova 413, Litvínov, 417 633 256,731 411 700, info@ees-servis.cz, www.ees-servis.cz	

Podmínky pro využití větrných elektráren v posuzované lokalitě jsou dány především daným větrným potenciálem dané lokality. Je nutné zdůraznit, že **proces projektové přípravy a posuzování záměru z hlediska vlivů na životní prostředí probíhá souběžně**. Zpracování projektové dokumentace je usměrňováno výstupy vyplývajícími z procesu EIA.

Varianty řešení

Co se týče variantního řešení záměru, lze v zásadě uvažovat o třech možnostech:

- 1. varianty počtu a umístění VTE** - nutno řešit v dalším stupni posuzování, a to s ohledem na výsledky odborných studií a na soulad s platným ÚPD.
 - a) původní varianta 9 VTE – byly zamítnuty v přípravné fázi**
 - b) posuzovaná varianta 7 VTE**
- 2. varianty zbarvení** - stavby budou celoplošně opatřeny šedým nátěrem RAL 7035 (ve shodě s metodickým pokynem MŽP, čl. 8, odst. 8.3, MŽP 2005 i předpisem L 14 ÚCL). VTE budou opatřeny světelným značením dle požadavku ÚCL v návaznosti na předpis Ministerstva dopravy L 14-Letiště.
- 3. varianty typu a rozměru VTE** – Výkon a typ VTE bude upřesněn v dalším stupni PD², popř. na základě výstupů hlukové studie. Jako variantní lze považovat výšky tubusů – investor uvažuje o variantě výšky 108 či 98 m. Jako typ v současné době přicházejí do úvahy tyto typy:
 - ENERCON E82, (2MW)
 - Vestas V90, (2MW).

Konečná zvolená varianta typu VTE, umístění a počtu VTE bude vycházet z výsledků odborných studií (Biologického průzkumu, analýza umístění prvků ÚSES, Hluková studie, posuzování vlivu na krajinný ráz aj.)

6. Stručný popis technického a technologického řešení záměru

Investor zvolí typ VTE v dalším stupni PD na základě jednotlivých výstupů z dílčích studií. Předpoklad výkonu jednotlivých VTE je **2 MW**. Jedná se o typy větrných elektráren s moderní technologií. V návrhu je zpracován typ ENERCON E82 z důvodu:

bezpřevodový pohon, který snižuje počet součástí na minimum, a to na klíčové součásti –

- Prstencový generátor
- Rotor
- Systém připojení k síti

² Projektová dokumentace

Oznámení dle §6 zákona č.100/2001Sb. o posuzování vlivů na životní prostředí a o změně některých souvisejících zákonů (zákon o posuzování vlivů na životní prostředí) – v rozsahu přílohy č.3 tohoto zákona. 16/79	
Název záměru	VTE v lokalitě Nepomyšl
Zadavatel:	WINDENENERGIE, s.r.o.
Zpracovatel:	Mgr.Luboš Motl, držitel autorizace podle Zák.č.100/2001 Sb – Č.j.:1522/243/OPŽV/99 Environmentální a ekologické služby s.r.o., Jiráskova 413, Litvínov, 417 633 256,731 411 700, info@ees-servis.cz, www.ees-servis.cz

Pro srovnání v následující tabulce uvádíme některé typy VT a jejich základní parametry.

Tabulka - Technické parametry nejběžněji užívaných typů elektráren:

	Vestas V90	ENERCON E82	WINDWIN WWD- 3	GE 2,5
Výška hlavy	105m	108 m/98m		80 – 100 m
Jmenovitý výkon	3000 kW	2000 kW	3000 kW	2500 kW
Jmenovitá rychl. větru	14,0 m.s-1	12,0 m-1	12,5 m.s-1	12,5 m.s-1
Zapojovací rychlost větru	4,0 m.s-1	2,5 m.s-1	4,0 m.s-1	3,5 m.s-1
Odpojovací rychlost větru	23,0 m.s-1	22–28 m.s-1	20 m.s-1	25 m.s-1
Průměr rotoru	90,0 m	82 m		100 m

Ke konečné volbě dojde na základě zpracování důkladné ekonomické analýzy, která bude vycházet ze zjištěných výsledků a výstupů jednotlivých dílčích studií a respektování ekologických zákonů.

Standardní větrná elektrárna sestává z následujících významných součástí:

- rotor
- převodovka
- generátor
- blokový transformátor
- řídicí jednotka
- stožár
- základový dílec

Rotor

Rozdělení rotorů podle osy rotace:

1) Horizontální osa rotace

a) **Vrtule** - má nejvyšší možnou dosažitelnou účinnost, max. 45%. Vrtule je rychloběžný typ větrného motoru. Rychloběžnost může dosahovat hodnoty kolem 10. Maximální účinnosti vrtule dosahuje při rychloběžnosti 6, počet listů vrtule bývá 1 až 4. Používá se pro výrobu třífázového elektrického proudu. Výkon lze jednoduše stanovit pomocí rovnice:

$$P^3 = 0,2 \times V^3 \times D^2$$

Dnešní typy větrných motorů mají většinou dvoulistové nebo třílistové rotory. Listy rotoru jsou buď natáčivé kolem své podélné osy nebo pevné, navržené tak, že při zvyšujících se rychlostech větru (při $n = \text{konst.}$) se aerodynamická účinnost zhoršuje a od P_{\max} výkon již

³ kde: P - výkon zařízení, V - rychlost větru, D - průměr vrtule

Oznámení dle §6 zákona č.100/2001Sb. o posuzování vlivů na životní prostředí a o změně některých souvisejících zákonů (zákon o posuzování vlivů na životní prostředí) – v rozsahu přílohy č.3 tohoto zákona.		17/79
Název záměru	VTE v lokalitě Nepomyšl	
Zadavatel:	WINDENENERGIE, s.r.o.	
Zpracovatel:	Mgr.Luboš Motl, držitel autorizace podle Zák.č.100/2001 Sb – Č.j.:1522/243/OPŽV/99 Environmentální a ekologické služby s.r.o., Jiráskova 413, Litvínov, 417 633 256,731 411 700, info@ees-servis.cz, www.ees-servis.cz	

nestoupá nebo mírně klesá. Účinnost větrných motorů (s 2-listovými a 3-listovými rotory) je 30% u malých, 42 až 45% u velkých motorů (u největších jednotek se uvádějí hodnoty až 48%).

b) Lopatkové kolo - je pomaloběžný větrný motor. Počet lopatek bývá 12 a 24, běžný průměr lopatkového kola je 5 až 8 m. Maximální účinnosti je dosahováno při rychloběžnosti 1, účinnost 20 - 43%. Používá se pro výrobu elektrického proudu pro vlastní spotřebu, např. čerpání vody. Výkon lze jednoduše stanovit pomocí rovnice:

$$P = 0,15 \times V^3 \times D^2$$

2) Vertikální osa rotace

c) Darrieův rotor - skládá se ze dvou či více křídel, které rotují kolem vertikální osy, kdy je účinnost je až 38%. Používá se pro výrobu stejnosměrného i střídavého proudu.

d) Savoniův rotor - je tvořen dvěma plochami ve tvaru půlválců, které jsou vzájemně přesazeny. Maximální účinnosti je dosahováno při rychloběžnosti 0,9 až 1, kdy je účinnost až 23%. Používá se pro výrobu stejnosměrného proudu při čerpání vody.

Převodovka

Používá se tam, kde je velký rozdíl mezi jmenovitými otáčkami rotoru a generátoru, hlavní hřídel přenáší energii rotoru přes převod na generátor.

Generátor

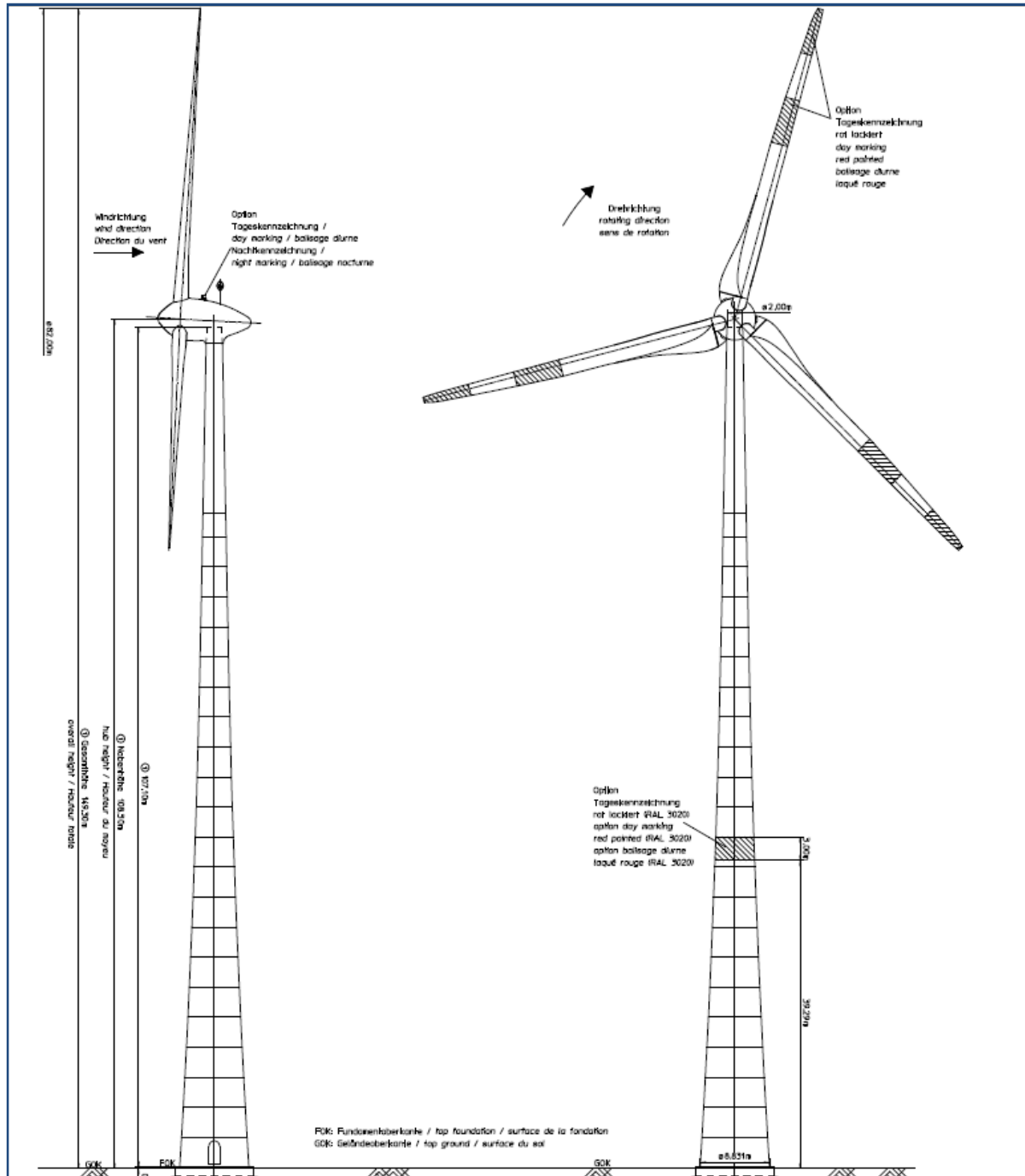
Slouží k přeměně mechanické energie větru na elektrickou energii. Používají se tyto skupiny generátorů:

- *Stejnoseměrné generátory* - jsou vhodné pro malé větrné elektrárny.
- *Synchronní* - jsou vhodné pro střední a velké větrné elektrárny. Mají velkou účinnost, jsou schopny pracovat s velkým rozsahem rychlostí větru. Elektrárny vybavené synchronními generátory mohou pracovat i nezávisle na elektrické energii dodávané z rozvodné sítě.
- *Asynchronní* - jsou připojené k síti. Nevyžadují složitý připojovací systém, ten pouze sleduje otáčky a rozhoduje o okamžiku připojení k síti.

Stavba je logicky členěna do tří celků:

- Stavba obslužných komunikací.
- Stavba datových a el. kabelů a kabelového vedení k přípojnému bodu,
- Stavba vlastní technologie VTE,
 - Realizace gravitačních základů.
 - Montáž tubusu.
 - Usazení gondoly.
 - Zprovoznění systémů.

Oznámení dle §6 zákona č.100/2001Sb. o posuzování vlivů na životní prostředí a o změně některých souvisejících zákonů (zákon o posuzování vlivů na životní prostředí) – v rozsahu přílohy č.3 tohoto zákona. 18/79	
Název záměru	VTE v lokalitě Nepomyšl
Zadavatel:	WINDENENERGIE, s.r.o.
Zpracovatel:	Mgr.Luboš Motl, držitel autorizace podle Zák.č.100/2001 Sb – Č.j.:1522/243/OPŽV/99
Environmentální a ekologické služby s.r.o., Jiráskova 413, Litvínov, 417 633 256,731 411 700, info@ees-servis.cz, www.ees-servis.cz	



Obrázek 4 – schematické znázornění E-82

Oznámení dle §6 zákona č.100/2001Sb. o posuzování vlivů na životní prostředí a o změně některých souvisejících zákonů (zákon o posuzování vlivů na životní prostředí) – v rozsahu přílohy č.3 tohoto zákona.		19/79
Název záměru	VTE v lokalitě Nepomyšl	
Zadavatel:	WINDENENERGIE, s.r.o.	
Zpracovatel:	Mgr.Luboš Motl, držitel autorizace podle Zák.č.100/2001 Sb – Č.j.:1522/243/OPŽV/99 Environmentální a ekologické služby s.r.o., Jiráskova 413, Litvínov, 417 633 256,731 411 700, info@ees-servis.cz, www.ees-servis.cz	

Design

Hodnocené elektrárny budou celoplošně opatřeny standardně matně šedým nátěrem RAL 7035, což je plně v souladu jak s metodickým pokynem MŽP, čl.8 odst.8.3 (MŽP 2005), tak s předpisem L 14-Letiště Úřadu pro civilní letectví (výstražné zbarvení VE je možno nahradit světelným překážkovým značením).

Komunikace

Popisované území má poměrně dobrou polohu vzhledem ke komunikační síti. Posuzovaná lokalita určená k výstavbě samotných věží VTE je v těsné blízkosti místní komunikace. Součástí připravované stavby bude výstavba účelové komunikace, která bude sloužit pro zpřístupnění území navrhované stavby a pro její obslužnost, jedná se komunikaci o **celkové délce cca 2,0 km** (z toho nové komunikace 1,5 km a 0,5 km stávající určené k rekonstrukci).

Minimální rozměry účelové komunikace:

- Užitná šířka komunikace $\geq 4,00$ m
- Čistá průjezdná šířka bez překážek $\geq 5,50$ m
- Čistá průjezdná výška bez překážek $\geq 4,65$ m

Spodní stavba pro VTE

Základová konstrukce je tvořena železobetonem, průměr základů je 16,7 m a hloubka základů je 2,6 m. ŽB základ má mírně konický tvar. Bude se jednat tedy celkem o cca **311 m³** materiálu pro 1 VTE.

velikost patek - rozměry základů:

- vnější průměr: 16,7 m
- vnitřní průměr: 6,60 m
- výška základu: 2,60 m
- objem základu: 311 m³
- betonářská ocel: 32,8 tun

Montážní plocha pro VTE

Velikost manipulační plocha pro 1 VTE bude 22*36 m = **792 m²**.

7. Předpokládaný termín zahájení realizace záměru a jeho dokončení

zahájení: duben 2011

dokončení: listopad 2011

Oznámení dle §6 zákona č.100/2001Sb. o posuzování vlivů na životní prostředí a o změně některých souvisejících zákonů (zákon o posuzování vlivů na životní prostředí) – v rozsahu přílohy č.3 tohoto zákona.		20/79
Název záměru	VTE v lokalitě Nepomyšl	
Zadavatel:	WINDENENERGIE, s.r.o.	
Zpracovatel:	Mgr.Luboš Motl, držitel autorizace podle Zák.č.100/2001 Sb – Č.j.:1522/243/OPŽV/99 Environmentální a ekologické služby s.r.o., Jiráskova 413, Litvínov, 417 633 256,731 411 700, info@ees-servis.cz, www.ees-servis.cz	

8. Výčet dotčených územně samosprávných celků

VÚSC: Ústecký kraj
 ÚSC – město: Nepomyšl, Podbořany

9. Výčet navazujících rozhodnutí dle §10 odst. 4 a správních úřadů, které budou tato rozhodnutí vydávat.

- § 12 odst. 2 zák.114/1992 Sb. - souhlas z hlediska krajinného rázu - správy OÚ obcí s rozšířenou působností.
- Stanovení kompenzačních opatření (§ 45i odst.11 zák.114/1992 Sb.) - stanovení kompenzačních opatření – vydává KÚÚK, správa CHKO.
- Udělení výjimky ze zákazu zvláště chráněných druhů rostlin a živočichů (§ 56 odst.1zák.114/1992 Sb.) – krajský úřad Ústeckého kraje, správa CHKO.
- § 63 odst.1 zák.117/1992 Sb., - souhlas se zřizováním a rušením veřejně přístupných komunikací, stezek a pěšin – pověřený MěÚ.
- § 67 odst.4 zák.114/1992 Sb. – rozhodnutí o rozsahu a nezbytnosti náhradních opatření – OOP příslušný k povolení zásahu.
- § 107 písm. o) zákona č. 254/2001 Sb., o vodách a o změně některých zákonů, v platném znění (dále vodní zákon) ve smyslu ust. § 66 odst. 1 a 2 vodního zákona – vyjádření se záměrem stavby
- § 9 odst.1 zák. 334/1992 Sb. - souhlas s odnětím ze ZPF – orgán ochrany ZPF MěÚ
- Stavební řízení a územní řízení dle zák. 183/2006 Sb.

Oznámení dle §6 zákona č.100/2001Sb. o posuzování vlivů na životní prostředí a o změně některých souvisejících zákonů (zákon o posuzování vlivů na životní prostředí) – v rozsahu přílohy č.3 tohoto zákona.		21/79
Název záměru	VTE v lokalitě Nepomyšl	
Zadavatel:	WINDENENERGIE, s.r.o.	
Zpracovatel:	Mgr.Luboš Motl, držitel autorizace podle Zák.č.100/2001 Sb – Č.j.:1522/243/OPŽV/99 Environmentální a ekologické služby s.r.o., Jiráskova 413, Litvínov, 417 633 256,731 411 700, info@ees-servis.cz, www.ees-servis.cz	

II. Údaje o vstupech

Zábor půdy

Předkládaný záměr výstavby farmy VTE nebude náročný na zábor půdy v ochraně ZPF. Zábor půdy a vyjmutí ze zemědělského půdního fondu se bude týkat zejména pozemků umístěných pod základovou deskou VTE a dalších doplňkových staveb, zejména manipulačních ploch a obslužných komunikací.

V průběhu výstavby bude v první fázi stavby sejmuta z ploch dočasného záboru humusová vrstva o mocnosti **10–30 cm** (dle BPEJ), humus bude rozprostřen na pozemcích investora podél obslužné komunikace nebo (po ukončení stavby) zpět na stavbou dotčené pozemky, uváděné do původního stavu.

Podle údajů z katastru nemovitostí jsou pozemky v katastrálním území Chmelištná, Nepomyšl a Dvěrce, na kterém je navrhována stavba. Jedná se tedy o součást zemědělského půdního fondu, jehož ochrana se řídí zákonem č. 334/1992 Sb., o ochraně zemědělského půdního fondu, ve znění zákona č. 10/1993 Sb.(úplné znění z. č. 231/1999 Sb. ve znění zákona č. 132/2000 Sb.).

Parcely dotčené stavbou jsou charakterizovány bonitovanou půdně ekologickou jednotkou – BPEJ, podle Metodického pokynu odboru ochrany lesa a půdy MŽP ČR ze dne 12. 6. 1996 č.j. OOLP/1067/96 patří BPEJ do II., III. IV., a V. třídy ochrany.

Tabulka – přehled pozemků pod VTE

p.č.	BPEJ	druh pozemku	Ochrana/třída ochrany	k.ú.	Celk. výměra m ²
809/1	Bez BPEJ	TTP		Chmelištná	437 687
778	42 811 42 814 42 854	TTP	ZPF – II., III./V. třída ochrany	Chmelištná	172 978
1085/9	44 811 42 814	TTP	ZPF – III., IV. Třída ochrany	Nepomyšl	615 404
1085/1	Bez BPEJ	TTP		Nepomyšl	615 404
1388/1	Bez BPEJ	TTP		Nepomyšl	476 606
st. 88	stavební	Zastavěná plocha a nádvoří		Dvěrce	5 467

Oznámení dle §6 zákona č.100/2001Sb. o posuzování vlivů na životní prostředí a o změně některých souvisejících zákonů (zákon o posuzování vlivů na životní prostředí) – v rozsahu přílohy č.3 tohoto zákona.		22/79
Název záměru	<i>VTE v lokalitě Nepomyšl</i>	
Zadavatel:	<i>WINDENENERGIE, s.r.o.</i>	
Zpracovatel:	<i>Mgr.Luboš Motl, držitel autorizace podle Zák.č.100/2001 Sb – Č.j.:1522/243/OPŽV/99</i>	
<i>Environmentální a ekologické služby s.r.o., Jiráskova 413, Litvínov, 417 633 256,731 411 700, info@ees-servis.cz, www.ees-servis.cz</i>		

Charakteristika tříd ochrany: (dle metod. pokynu č.j. OOLP/1067/96)

- II - jsou zde půdy zemědělské, které mají v rámci jednotlivých klimatických regionů nadprůměrnou produkční schopnost. Ve vztahu k ochraně ZPF se jedná o půdy vysoce chráněné, jen podmíněně odnímatelné a s ohledem na územní plánování jen podmíněně zastavitelné,
- III – jsou zde sloučeny půdy v jednotlivých klimatických regionech s průměrnou produkční schopností a středním stupněm ochrany, které je možno územním plánováním využít pro ebeny. výstavbu,
- IV - půdy s převážně podprůměrnou produkční schopností v rámci příslušných klimatických regionů, s jen omezenou ochranou, využitelné i pro výstavbu,
- V - jsou půdy s velmi nízkou produkční schopností, svažité hydromorfni štěrkovité až kamenité a erozně nejvíce ohrožené, pro zemědělské účely postradatelné.

Pokud se budeme zmiňovat o změně užívání pozemků, je zde nutné zdůraznit, že bude provedeno rozdělení pozemků dle funkčních požadavků stavby VTE (pozemky pod VTE, komunikace) a pouze tyto pozemky budou vyjmuty z ZPF.

Zábor půdy lze rozdělit na dočasný a trvalý.

- Dočasný zábor se bude týkat pozemků, jež budou dotčeny stavebními činnostmi (montážní plochy) a při pracích souvisejících s pokládkou podzemních kabelů a výstavbou komunikací. Tyto pozemky budou po ukončení stavebních prací uvedeny do původního stavu a nadále budou sloužit svému původnímu účelu.

Montážní plochy	1 VTE cca	792 m ²
celkem	7 VTE	5.544 m²

- Trvalý zábor proběhne na těch pozemcích, kde dojde k výstavbě některých z částí projektu (patky pod VTE, komunikace).

Pod patkou (1 VTE cca 219m ²)	1.533 m ²
Obslužné komunikace (nové 1,5 km)	6.000 m ²
Celkem:	7.533 m²

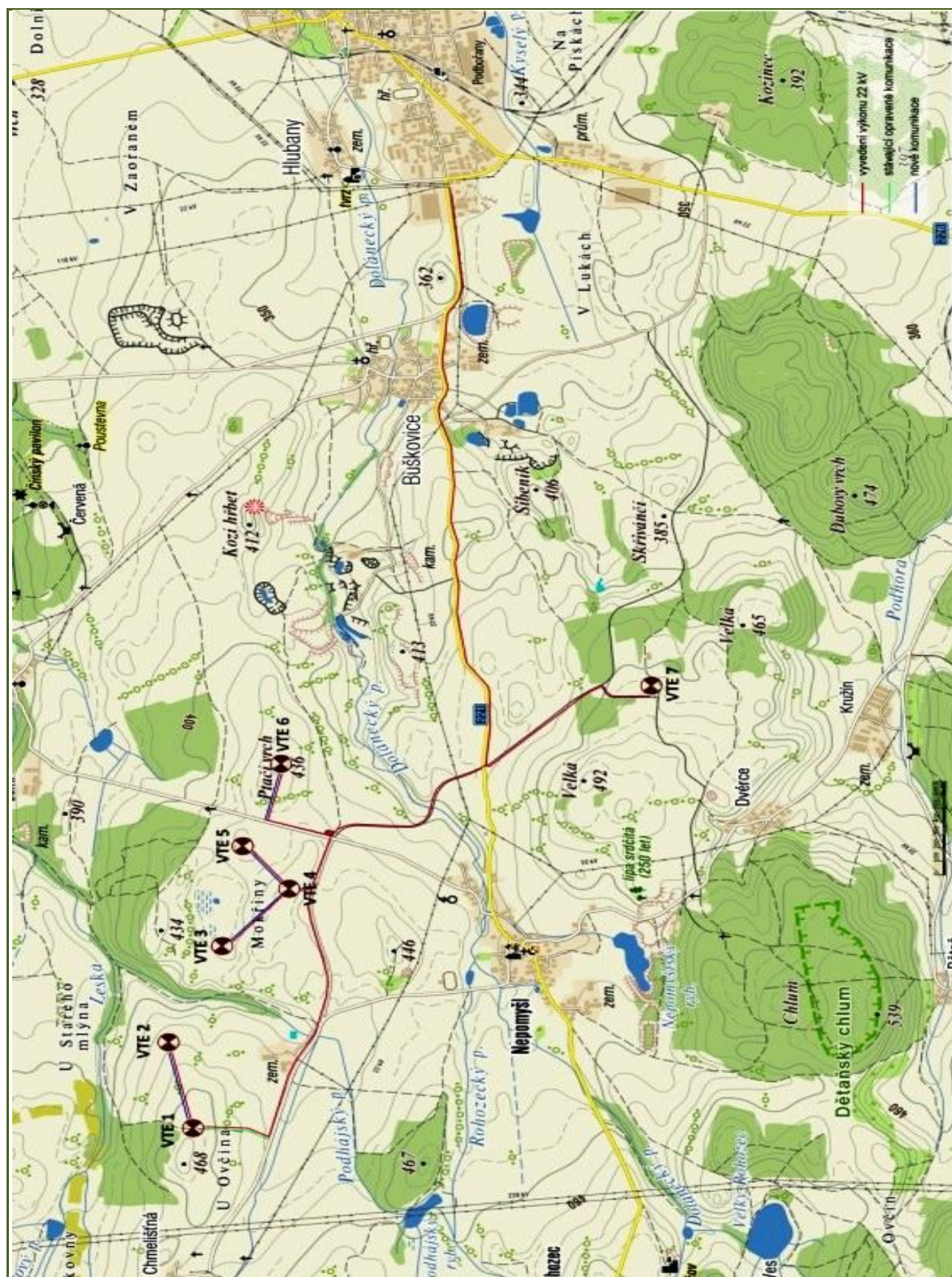
Na obrázku č.4 jsou vyznačeny - Legenda (vysvětlivky) k obrázku č.5:

Modrá – nová komunikace (cca 1,5 km).

Zelená - stávající komunikace (cca 0,5 km) - bude upravena dle požadavku.

Červená – kabelové vedení do přípojného místa p.č. 217 v k.ú. Hlubany (cca 12 km).

Oznámení dle §6 zákona č.100/2001Sb. o posuzování vlivů na životní prostředí a o změně některých souvisejících zákonů (zákon o posuzování vlivů na životní prostředí) – v rozsahu přílohy č.3 tohoto zákona.		23/79
Název záměru	VTE v lokalitě Nepomyšl	
Zadavatel:	WINDENENERGIE, s.r.o.	
Zpracovatel:	Mgr.Luboš Moil, držitel autorizace podle Zák.č.100/2001 Sb – Č.j.:1522/243/OPŽV/99 Environmentální a ekologické služby s.r.o., Jiráskova 413, Litvínov, 417 633 256,731 411 700, info@ees-servis.cz, www.ees-servis.cz	



Obrázek 5 – záznam – komunikace, kabel

Oznámení dle §6 zákona č.100/2001Sb. o posuzování vlivů na životní prostředí a o změně některých souvisejících zákonů (zákon o posuzování vlivů na životní prostředí) – v rozsahu přílohy č.3 tohoto zákona.		24/79
Název záměru	VTE v lokalitě Nepomyšl	
Zadavatel:	WINDENERGIE, s.r.o.	
Zpracovatel:	Mgr.Luboš Motl, držitel autorizace podle Zák.č.100/2001 Sb – Č.j.:1522/243/OPŽV/99 Environmentální a ekologické služby s.r.o., Jiráskova 413, Litvínov, 417 633 256,731 411 700, info@ees-servis.cz, www.ees-servis.cz	

. Odběr vody

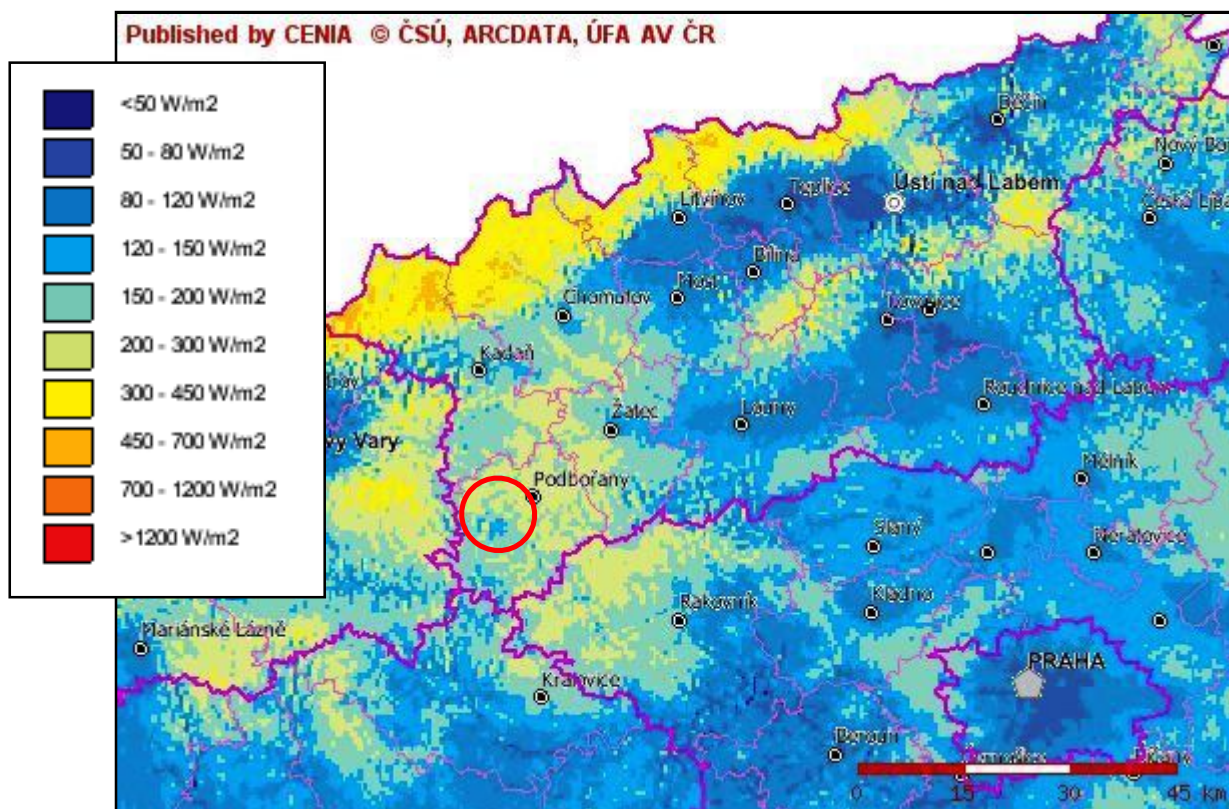
Samotný posuzovaný záměr **nemá v době svého provozu nároky na dodávku vody**. Voda bude potřeba ve fázi výstavby, a to hlavně k výrobě betonové směsi pro základové desky VTE. Betonová směs nebude vyráběna v místě výstavby VTE. Betonovou směs budou do místa výstavby dopravovat míchací vozy.

. Energetické zdroje

Posuzovaná stavba je sama zdrojem energie, v době provozu nebude mít nároky na přísun energií, naopak el. energii bude „vyrábět“ z energie větru. Tato energie, tady spíše větrný potenciál lokality, může být svým způsobem chápán jako energetický zdroj.

K vhodným územím pro umístění většího počtu velkých větrných elektráren patří oblasti, kde je hustota větrné energie ve výšce 40m nad zemským povrchem alespoň 160 až 200 W/m² (což představuje sílu větru o rychlosti 4,7-5,5 m/s).

Surovinové zdroje se týkají především stavebních materiálů (beton, kamenná drť) ty budou v patřičném množství dovezeny, nebo pokud to bude možné, tak budou použity i původní stavební materiály (šterk) pocházející z okolí místa stavby.



Obrázek 6 – Hustota výkonu větru ve 40 m nad povrchem

Oznámení dle §6 zákona č.100/2001Sb. o posuzování vlivů na životní prostředí a o změně některých souvisejících zákonů (zákon o posuzování vlivů na životní prostředí) – v rozsahu přílohy č.3 tohoto zákona.		25/79
Název záměru	VTE v lokalitě Nepomyšl	
Zadavatel:	WINDENENERGIE, s.r.o.	
Zpracovatel:	Mgr.Luboš Motl, držitel autorizace podle Zák.č.100/2001 Sb – Č.j.:1522/243/OPŽV/99 Environmentální a ekologické služby s.r.o., Jiráskova 413, Litvínov, 417 633 256,731 411 700, info@ees-servis.cz, www.ees-servis.cz	

. Nároky na dopravu a jinou infrastrukturu

Související stavbou bude zejména obslužná komunikace. Investor zvážil variantu použít stávajících cest. Tam, kde je to možné bude tato cesta použita (cesta sloužící k napojení na státní, obecní). Dále dojde k vybudování nové obslužné komunikace vedoucí přímo k jednotlivým VTE. Nové cesty budou na úrovni polních cest, pouze s prašnou úpravou krytu (štěrková cesta se zakalením). Celková šířka nové obslužné komunikace včetně krajnic bude cca 4,0 m. **(obrázek 4)**

. Kabelové trasy, podzemní vedení

Pro vyvedení výkonu VTE bude provedena přípojka VN. Místo napojení na stávající linku bylo určeno jejím provozovatelem – ČEZ Distribuce a.s. V zabudované technologii je již osazeno trafo pro přeměnu vyrobené ele. energie na požadované napětí 22 kV.

Trafo stanice bude umístěna do tubusu elektráren, nebo do menších typizovaných objektů řádově metrových rozměrů těsně při úpatí věží (v závislosti na technickém řešení zvoleného typu elektrárny).

Připojení se provede *zemním VN kabelem*, který bude uložen s krytím 1m dle PD. Délka kabelové trasy je cca 12 km k přípojnému místu (napěťová hladina 22 kV), které je na pozemku č p. 217 v k.ú. Hlubany. Jak je patrné z obrázku č. 4 část trasy kabelového vedení křížuje koryto Dolaneckého koryta⁴.

V dalším stupni procesu E.I.A. a v součinnosti s OSS bude zpracovatel oznámení s investorem hledat optimální pokládku elektr. kabele tak, aby splňovala požadované kritéria řešené trasy pokládky elektr. kabele. **(obrázek 5).**

⁴ KÚ ÚK OŽP a Z stanovil záplavové území vodního toku Dolanecký potok v úseku celé jeho délky, tj. v ř. km. 0,000 – 21,900.

Oznámení dle §6 zákona č.100/2001Sb. o posuzování vlivů na životní prostředí a o změně některých souvisejících zákonů (zákon o posuzování vlivů na životní prostředí) – v rozsahu přílohy č.3 tohoto zákona.		26/79
Název záměru	VTE v lokalitě Nepomyšl	
Zadavatel:	WINDENENERGIE, s.r.o.	
Zpracovatel:	Mgr.Luboš Motl, držitel autorizace podle Zák.č.100/2001 Sb – Č.j.:1522/243/OPŽV/99 Environmentální a ekologické služby s.r.o., Jiráskova 413, Litvínov, 417 633 256,731 411 700, info@ees-servis.cz, www.ees-servis.cz	

III. Údaje o výstupech

. Ovzduší

Pokud budeme posuzovat předkládaný záměr z hlediska vlivu na kvalitu ovzduší, je možné konstatovat, že z hlediska samotného provozu VTE není znám případ negativního vlivu posuzované technologie na kvalitu ovzduší. Naopak, pokud se použije jako náhrada za technologii spalující fosilní paliva nebo biohmotu, můžeme **jednoznačně deklarovat pozitivní vliv z hlediska dopadu na kvalitu ovzduší.**

a) v období výstavby:

Za kombinaci liniového a plošného zdroje znečištění ovzduší lze považovat staveniště po dobu provádění výkopových prací a během navážení a hutnění materiálu na obslužnou komunikaci. Staveniště bude zdrojem prachu a emisí z výfukových plynů stavebních strojů a nákladních vozidel. Působení zdroje bude nahodilé. Pokud budeme posuzovat předkládaný záměr ve fázi výstavby, je nutné konstatovat, že některé negativní dopady na jednotlivé složky se mohou nebo budou jistě vyskytovat. Působení zdroje bude nahodilé a časově omezené.

Jedná se zejména o následující okruh problémů:

- emise ze spalovacích motorů dopravních prostředků a stavebních strojů,
- krátkodobé zvýšení prašnosti s ohledem na nepříznivé meteorologické podmínky – sucho – za nepříznivých podmínek bude prováděno skrápění komunikací cisternovými vozy.

Odhad množství automobilů pro stavbu 1 VTE (NA musí splňovat min. normy EURO 3)

výkopy pro základy VTE	40 NA
betonáž a stavební vozidla	75 NA
těžké NA pro vztyčení jeřábu	18 NA
těžké NA s komponenty turbíny	18 NA
výstavba cest cca	50 NA

během stavby: (cca 4 měsíce – zemní práce a betonáž základů + 3-4 měsíce montáž a zprovoznění VTE – největší podíl množství NA bude ve fázi přípravných zemních prací).

a) **zemní práce (4 měsíce)**

$165 \cdot 8 = 1320 / 100 = 13,2$ tj. celkem cca 13 NA/den

b) **samotná montáž a zprovoznění VTE (3- 4 měsíce)**

$36 \cdot 8 = 288 / 100 = 2,88$ tj. celkem cca 3 NA/den

Oznámení dle §6 zákona č.100/2001Sb. o posuzování vlivů na životní prostředí a o změně některých souvisejících zákonů (zákon o posuzování vlivů na životní prostředí) – v rozsahu přílohy č.3 tohoto zákona.		27/79
Název záměru	VTE v lokalitě Nepomyšl	
Zadavatel:	WINDENENERGIE, s.r.o.	
Zpracovatel:	Mgr.Luboš Motl, držitel autorizace podle Zák.č.100/2001 Sb – Č.j.:1522/243/OPŽV/99 Environmentální a ekologické služby s.r.o., Jiráskova 413, Litvínov, 417 633 256,731 411 700, info@ees-servis.cz, www.ees-servis.cz	

Odhad množství emisí z provozu těžkých nákladních aut (vybrané ukazatele emisních faktorů pro EURO 3, výpočtový rok 2010):

Tabulka – emisní faktory znečišťujících látek

škodlivina	20 km/hod (v g/km)	60 km/hod (v g/km)
CO	6,15	3,09
NO _x	3,34	1,76
SO ₂	0,02	0,01
C _x H _y	2,48	0,92
PM	0,47	0,20

b) Období po uvedení stavby do provozu - Při provozu VTE nebude kvalita ovzduší ovlivněna.

. **Voda**

Odpadní vody nebudou posuzovaným záměrem stavby produkovány. Pokud budeme za odpadní vody považovat vody dešťové, lze konstatovat, že jejich množství bude minimální a (stok z konstrukcí VTE a komunikací) jejich likvidace bude zajištěna vsakem do okolního terénu. Je třeba zdůraznit, že tyto vody nebudou kontaminovány znečišťujícími látkami. Ubytování stavebních dělníků a s ním spojené odpady a odpadní vody budou řešeny mimo posuzovanou lokalitu, kde se předpokládá umístění buněk nebo maringotek, chemického WC a nádrže na vodu. Při provozu VTE nebudou použity čistící zařízení, nebudou vypouštěny znečištěné vody.

. **Odpady**

Nakládání s odpady musí být v souladu se zákonem č. 185/2001 Sb., o odpadech v platném znění, a v souladu s navazujícími prováděcími vyhláškami, v platném znění.

Při provozu větrné elektrárny bude vznikat pouze minimální množství odpadů během pravidelné údržby zařízení. Zdrojem odpadů bude **především stavba**, která bude produkovat výkopovou zeminu (17 05 04 Zemina a kamení, kat. O) ze základů věže elektrárny, která bude použita do hutněné podkladové vrstvy obslužné komunikace. (*Orgánem, který provádí dozor nad odpadovým hospodářstvím, nesmí být požadováno, aby investor ukládal zeminu na skládku!*). Dále budou vznikat odpady související se stavební a montážní činností. V převážné většině se bude jednat o obaly z technologických celků. Vznikající odpady budou odváženy údržbářskými četami mimo lokalitu a likvidovány v rámci odpadového hospodářství organizace, pověřené prováděnými pracemi.

Tabulka - kvalifikovaný odhad možných odpadů vznikajících při stavbě:

název odpadu	kód	kategorie	zdroj odpadu
směsné obaly	15 01 06	O	obaly od použitých materiálů
směsi nebo oddělené frakce betonu, cihel, tašek a keramických výrobků neuvedené pod číslem 17 01 06	17 01 07	O	nadbytečný nebo náhodně znehodnocený základový beton

Oznámení dle §6 zákona č.100/2001Sb. o posuzování vlivů na životní prostředí a o změně některých souvisejících zákonů (zákon o posuzování vlivů na životní prostředí) – v rozsahu přílohy č.3 tohoto zákona.		28/79
Název záměru	VTE v lokalitě Nepomyšl	
Zadavatel:	WINDENENERGIE, s.r.o.	
Zpracovatel:	Mgr.Luboš Motl, držitel autorizace podle Zák.č.100/2001 Sb – Č.j.:1522/243/OPŽV/99 Environmentální a ekologické služby s.r.o., Jiráskova 413, Litvínov, 417 633 256,731 411 700, info@ees-servis.cz, www.ees-servis.cz	

název odpadu	kód	kategorie	zdroj odpadu
dřevo	17 02 01	O	odpadní stavební dřevo (bednění základových desek)
plasty	17 02 03	O	odpadní plasty z montáže technologických celků věže
kabely neuvedené pod 17 04 10	17 04 11	O	instalace kabelů
železo a ocel	17 04 05	O	armování základových desek

Při provozu větrné elektrárny bude vznikat pouze minimální množství odpadů během pravidelné údržby zařízení. Předpokládané typy vznikajících odpadů uvádí následující tabulka:

Tabulka – odpad při provozu VTE

název odpadu	kód	kategorie
nechlorované hydraulické minerální oleje	13 01 10	N
nechlorované minerální motorové, převodové a mazací oleje	13 02 05	N
kovové obaly	15 01 04	O
směsné obaly	15 01 06	O
obaly obsahující zbytky nebezpečných látek nebo obaly těmito látkami znečištěné	15 01 10	N
absorpční činidla, filtrační materiály, čisticí tkaniny a ochranné oděvy znečištěné nebezpečnými látkami	15 02 02	N
železo a ocel	17 04 05	O
směsné kovy	17 04 07	O
kabely neuvedené pod 17 04 10	17 04 11	O
papír a lepenka	20 01 01	O
zářivky a jiný odpad obsahující Hg	20 01 21	N

Způsoby nakládání s odpady

Výkopová zemina (17 05 04 Zemina a kamení, kat. O) ze základů věží elektráren bude použita do hutněné podkladové vrstvy obslužné komunikace. Potřebné mezisklárky budou řešeny v dalším stupni projektové dokumentace. Rovněž budou specifikovány prostory pro shromažďování případných nebezpečných odpadů v době výstavby. Odpady budou zneškodňovány mimo lokalitu, v rámci odpadového hospodářství stavebních a montážních firem, případně po vzájemné dohodě.

Při provozu větrné elektrárny bude vznikat pouze minimální množství odpadů během pravidelné údržby zařízení. Vznikající odpady budou odváženy údržbářskými četami mimo lokalitu a likvidovány v rámci odpadového hospodářství organizace, pověřené prováděnými

Oznámení dle §6 zákona č.100/2001Sb. o posuzování vlivů na životní prostředí a o změně některých souvisejících zákonů (zákon o posuzování vlivů na životní prostředí) – v rozsahu přílohy č.3 tohoto zákona.		29/79
Název záměru	VTE v lokalitě Nepomyšl	
Zadavatel:	WINDENENERGIE, s.r.o.	
Zpracovatel:	Mgr.Luboš Motl, držitel autorizace podle Zák.č.100/2001 Sb – Č.j.:1522/243/OPŽV/99	
Environmentální a ekologické služby s.r.o., Jiráskova 413, Litvínov, 417 633 256,731 411 700, info@ees-servis.cz, www.ees-servis.cz		

pracemi. ***Odpady lze odstraňovat nebo využívat pouze předáním odpadů osobě k tomu oprávněné!***

Likvidace technologie po skončení doby životnosti

Obchodní zákoník také řeší **vytvoření povinné rezervy firmy**, kdy nejnižší částka je stanovena na 5% z ročního zisku firmy. Stanovami firmy se dá tato částka zvýšit. Tato rezerva by tedy měla být k dispozici v případě ukončení činnosti a měla by být použita např. k likvidaci VTE. Souběžně s tímto bude investor a provozovatel po dobu provozu VTE **tvorit vázanou rezervu až do výše 120.000 €,- na každou VTE**, která se bude tvořit ze zisku na výrobě el. energie a bude svěřena do rukou nezávislé osoby např. notáře nebo financující banky. Tato rezerva **se použije pouze v případě demontáže a odstranění VTE**, tak aby místo provozu VTE bylo uvedeno do původního stavu.

Je však nutné postupovat podle platných norem a zákonů v době ukončení životnosti technologie. V současné době je neseriózní předjímat postupy likvidace VTE zejména s ohledem na vývoj legislativy a nových technologií zpracování odpadů.

Demontáž VTE po skončení životnosti:

Nadzemní části VTE - tubus, gondola a listy rotoru - budou demontovány a odvezeny z lokality dodavatelem technologie (např. firmou ENERCON), který je povinen tyto vysloužilé části VTE ekologicky recyklovat. Betonový základ bude odstraněn (odfrézován) a materiál bude uložen na řízenou skládku. Štěrka z přístupových komunikací bude odtěžen, prostor přístupových komunikací a základu bude následně zavezen zeminou a vrstvou humusu a vrácen do ZPF. Vysokonapěťový kabel vyvedení el. výkonu bude rozpojen na místě bývalé VTE a v trafostanici a bude ponechán v zemi nebo též odstraněn, budou-li si to vlastníci pozemků přát.

. Hluk a vibrace

Hygienické limity jsou stanoveny nařízením vlády č.148/2006 Sb. ze dne 15. března 2006 „O ochraně zdraví před nepříznivými účinky hluku a vibrací.“

V době výstavby:

V období výstavby bude zdrojem hluku především doprava a provoz automobilů na příjezdových a obslužných komunikacích, parkovištích a manipulačních plochách, dalším zdrojem bude hluk z použitých stavebních a montážních technologiích, udává se v rozmezí mezi 80–95 dB(A) ve vzdálenosti 5 metrů, hluk nákladních vozidel 70–82 dB(A) ve vzdálenosti 5 m. Stavební a montážní práce budou prováděny pouze v pracovní dny a v denní době. Tento **zdroj hluku bude však pouze dočasný** – předpokládá se cca **max. 8 měsíců**.

Oznámení dle §6 zákona č.100/2001Sb. o posuzování vlivů na životní prostředí a o změně některých souvisejících zákonů (zákon o posuzování vlivů na životní prostředí) – v rozsahu přílohy č.3 tohoto zákona.		30/79
Název záměru	VTE v lokalitě Nepomyšl	
Zadavatel:	WINDENENERGIE, s.r.o.	
Zpracovatel:	Mgr.Luboš Moil, držitel autorizace podle Zák.č.100/2001 Sb – Č.j.:1522/243/OPŽV/99 Environmentální a ekologické služby s.r.o., Jiráskova 413, Litvínov, 417 633 256,731 411 700, info@ees-servis.cz, www.ees-servis.cz	

Tabulka – hlučnost stavebních strojů

Zdroje hluku	Předpokládaná hladina hluku LAekv dB A/
Nákladní automobily	80 – 90
Autojeřáb	80 – 85
Rýpadlo	85 – 90
Buldozer	85 – 95
Kompresor + sbíječka	90 – 100
Svářecí agregát	75 – 80

V době provozu:

U větrné elektrárny je zdrojem stacionárním hluku zejména převodovka⁵ a generátor a obtékání vzduchu kolem listů otáčejícího se rotoru. Aerodynamický hluk je periodický a souvisí s pohybem jednotlivých listů kolem věže. Navrhovaná technologie větrné elektrárny patří mezi zařízení, která nelze z hlediska hluku srovnávat se staršími typy větrných elektráren – hlučnost zařízení byla technickými a jinými úpravami snížena. Při zahájení provozu VTE bude zapotřebí provést kontrolní měření. Nebude-li splněn daný hygienický limit nejvyšší přípustné hladiny hluku (v noci či v případě výskytu nadlimitních hodnot za určitých klimatických podmínek), bude nutné požadovat snížení výkonu VTE či úpravu režimu provozu VTE. Nejbližší obytné objekty jsou od VTE (ta nejbližší postavená VTE č.2 vzdáleny cca 700-650 m, což je vzdálenost obvykle dostačující k eliminaci hlukové zátěže.

Jiné výstupy

Stroboskopický efekt

Jedním z projevů, doprovázejících provoz větrné elektrárny je tzv. stroboskopický efekt, nebo také discoefekt (v německé literatuře), případně též efekt rotujícího stínu. Tyto tři nejčastěji používané termíny označují jev vyvolaný sluncem, svítícím skrz otáčející se rotor elektrárny: stíny, míhající se v pravidelných intervalech krajinou.

Stroboskopický efekt (discoefekt, efekt rotujícího stínu), vyvolaný stíny rotorů větrné farmy, bude na lokalitě pochopitelně v jisté míře přítomen.

Nutno však konstatovat že v současné době lze technologicky omezit či přizpůsobit chod VTE, aby v době možného největšího vlivu bylo otáčení zastaveno.

5 Neplatí pro ENERCON – nemají převodovku

Oznámení dle §6 zákona č.100/2001Sb. o posuzování vlivů na životní prostředí a o změně některých souvisejících zákonů (zákon o posuzování vlivů na životní prostředí) – v rozsahu přílohy č.3 tohoto zákona.		31/79
Název záměru	VTE v lokalitě Nepomyšl	
Zadavatel:	WINDENENERGIE, s.r.o.	
Zpracovatel:	Mgr.Luboš Motl, držitel autorizace podle Zák.č.100/2001 Sb – Č.j.:1522/243/OPŽV/99 Environmentální a ekologické služby s.r.o., Jiráskova 413, Litvínov, 417 633 256,731 411 700, info@ees-servis.cz, www.ees-servis.cz	

C. ÚDAJE O STAVU ŽIVOTNÍHO PROSTŘEDÍ V DOTČENÉM ÚZEMÍ

Oznámení dle §6 zákona č.100/2001Sb. o posuzování vlivů na životní prostředí a o změně některých souvisejících zákonů (zákon o posuzování vlivů na životní prostředí) – v rozsahu přílohy č.3 tohoto zákona.		32/79
Název záměru	VTE v lokalitě Nepomyšl	
Zadavatel:	WINDENENERGIE, s.r.o.	
Zpracovatel:	Mgr.Luboš Motl, držitel autorizace podle Zák.č.100/2001 Sb – Č.j.:1522/243/OPŽV/99 Environmentální a ekologické služby s.r.o., Jiráskova 413, Litvínov, 417 633 256,731 411 700, info@ees-servis.cz, www.ees-servis.cz	

1. Výčet nejzávažnějších environmentálních charakteristik dotčeného území

Posuzované území se nachází v těsné blízkosti východního okraje Doupovských hor. Doupovské hory jsou převážně zalesněnou hornatinou sopečného původu, rozprostírající se na pravém břehu Ohře. Mají rozlohu cca 607 km².

Na území převládají větry západní a severozápadní, zatímco nejnižší četnost vykazují větry jižní.

Větrné elektrárny jsou umístěny na loukách a pastvinách, pravidelně kosených (spásávaných) stanovištích či na stanovištích delší dobu hospodářsky nevyužívaných dvě VTE jsou situovány v blízkosti mokřadu.

Z důvodu značného rozsahu popisovaného území, které se rozprostírá severně nad silnicí III. třídy č.221, a propojuje Nepomyšl a Podbořany jsme dané území zařadili do dvou lokalit:

- lokalita A – VTE č.1, 2, 3, 4, 5, 6. (pro prostor nad silnicí)
- lokalita B – VTE č.7 (pro prostor jižně od komunikace).

Měřené vzdálenosti jsou vždy vztaženy k nejbližší VTE.

Zájmová plocha je místy porostlá polopřirozenými až přirozenými pastvinami s pestrými a mírně ochuzenými rostlinnými společenstvy.

Souhrn:

- Plocha zamýšleného záměru⁶ se **nenachází v žádném zvláště chráněném** velkoplošném ani maloplošném území - nejsou zde vyhlášeny národní přírodní rezervace, přírodní rezervace, národní přírodní památky či přírodní památky.
- Dotčené území **není součástí přírodního parku**, nejbližší VTE2 je vzdálená cca 600 m S směrem od přírodního parku Doupovská pahorkatina
- Plocha zamýšleného záměru **je součástí soustavy NATURA 2000** (PO Doupovské hory VTE3, 4, 5 a 6). **VTE 1 a VTE7 leží mimo toto území.**
- **Plocha** uvažovaného záměru **je neobydlená**. Nejbližší obydlí se nachází cca 600 m od plánované nejbližší VTE2.
- Na ploše uvažovaného záměru **se nenacházejí žádné kulturní či historické památky**, které by mohl uvažovaný záměr přímo ovlivnit.
- Dotčené území se nachází v oblasti antropologicky pozměněné.
- Část pokládky elektr. kabele by procházelo záplavovým územím.

⁶ **Dotčené území** – území, jehož ŽP a obyvatelstvo by mohlo být závažně ovlivněno provedením záměru nebo koncepce (dle naší potřeby cca okruh do 3 km)

Posuzovaná lokalita, území – širší zájmové území (dle naší potřeby okruh cca 5 – 15 km)

Plocha zamýšleného záměru – konkrétní místo výstavby záměru (označené parcelním číslem)

Oznámení dle §6 zákona č.100/2001Sb. o posuzování vlivů na životní prostředí a o změně některých souvisejících zákonů (zákon o posuzování vlivů na životní prostředí) – v rozsahu přílohy č.3 tohoto zákona.		33/79
Název záměru	VTE v lokalitě Nepomyšl	
Zadavatel:	WINDENENERGIE, s.r.o.	
Zpracovatel:	Mgr.Luboš Motl, držitel autorizace podle Zák.č.100/2001 Sb – Č.j.:1522/243/OPŽV/99	
Environmentální a ekologické služby s.r.o., Jiráskova 413, Litvínov, 417 633 256,731 411 700, info@ees-servis.cz, www.ees-servis.cz		

- V dotčeném území, či v jeho těsném okolí se **nacházejí prvky ÚSES**, a to na lokální úrovni

a) dosavadní využívání území a priority jeho trvale udržitelného využívání

Území leží v sopečném pohoří Doupovských hor. Od roku 1957 spadá velká část území do vojenského výcvikového prostoru. Původním vegetačním krytem byly na většině území květnaté bučiny, které se na některých místech dochovaly až do současnosti. Pro většinu území je typická mozaika travobylinných společenstev, porostů keřů, listnatých lesíků a remízků, které zde vznikly na místě původních luk a pastvin a díky vojenské činnosti. Nalézají se tu také několik vodních ploch, z nichž největší je rybník Sedlec. Dosavadní využívání lokality a priority jeho trvalého užívání se realizací záměru **dočasně změní**. Protože se jedná o záměr dočasný - stavba na 25 let, je možné konstatovat, že trvalá udržitelnost nebude narušena.

b) relativní zastoupení, kvalita a schopnost regenerace přírodních zdrojů

Definice přírodního zdroje vychází ze zákona, kde jsou přírodní zdroje definovány jako „...ty části živé nebo neživé přírody, které člověk využívá nebo může využívat k uspokojování svých potřeb. Obnovitelné přírodní zdroje mají schopnost se při postupném spotřebovávání částečně nebo úplně obnovovat, a to samy nebo za přispění člověka. Neobnovitelné přírodní zdroje spotřebováváním zanikají“ (zák. č.17/1992 Sb.).

Ve vlastním zájmovém území výstavby se takové zdroje a prvky nenacházejí, *půda je obnovitelným zdrojem*. Současný stav území lze hodnotit jako antropogenně pozměněný. Území není využitelné k těžbě nerostných surovin. Neobnovitelné přírodní zdroje se v místě výstavby nenacházejí.

c) schopnost přírodního prostředí snášet zátěž

Zátěž způsobená realizací stavby je omezena na dobu výstavby samotné stavby. V době provozu stavba nebude původcem zátěže, stavba neovlivní faunu a floru na regionální úrovni. Jedinou možnou zátěží je možné určitě navýšení hluku v těsném okolí záměru v souvislosti s provozem záměru.

○ **Klima**

Dle členění ČR do klimatických oblastí, (Quit, 1975) se území nachází v mírně teplé klimatické oblasti MT 11. Průměrná teplota vzduchu dosahuje 7,6 °C. Srážkově je území průměrné. Nejteplejším měsícem je obvykle červenec, nejchladnější leden.

Základní klimatické charakteristiky jsou uvedeny v následující tabulce.

Tabulka: Přehled klimatických údajů

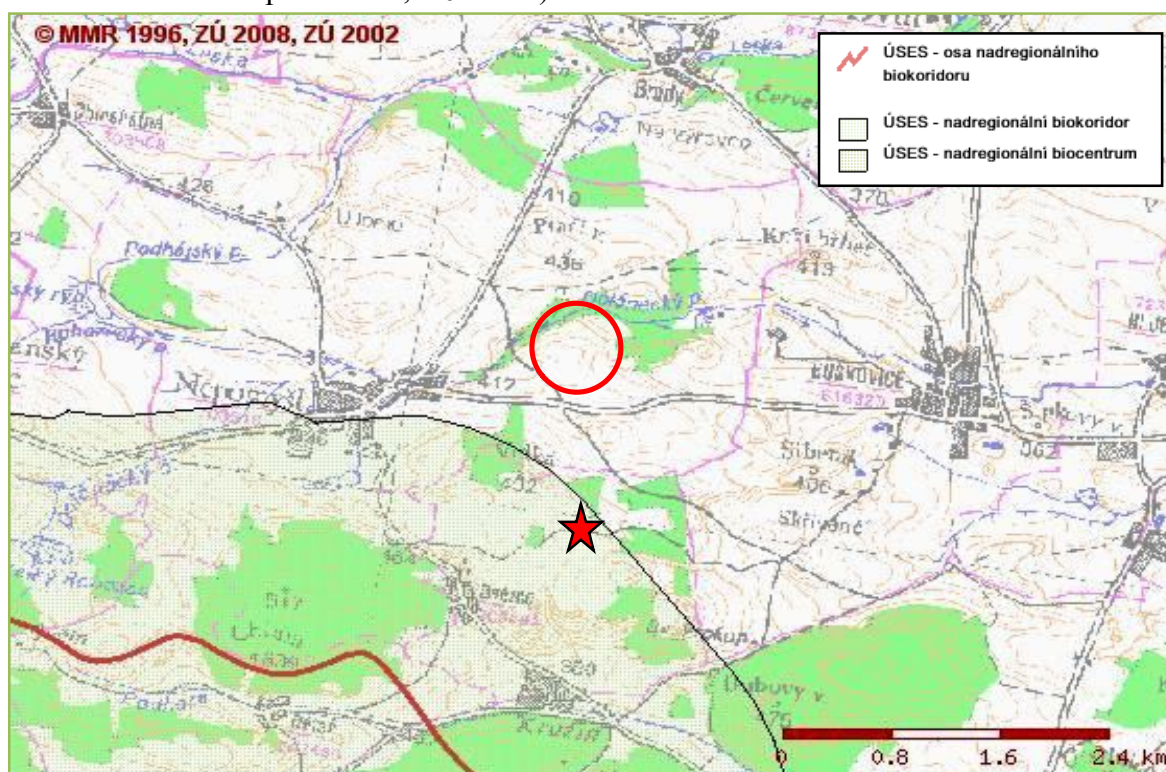
Oznámení dle §6 zákona č.100/2001Sb. o posuzování vlivů na životní prostředí a o změně některých souvisejících zákonů (zákon o posuzování vlivů na životní prostředí) – v rozsahu přílohy č.3 tohoto zákona.		34/79
Název záměru	VTE v lokalitě Nepomyšl	
Zadavatel:	WINDENENERGIE, s.r.o.	
Zpracovatel:	Mgr.Luboš Motl, držitel autorizace podle Zák.č.100/2001 Sb – Č.j.:1522/243/OPŽV/99 Environmentální a ekologické služby s.r.o., Jiráskova 413, Litvínov, 417 633 256,731 411 700, info@ees-servis.cz, www.ees-servis.cz	

Veličina	Jednotky	Hodnota
Průměrná teplota v lednu	°C	-2 až -3
Průměrná teplota v červenci	°C	17 - 18
Průměrná teplota v dubnu	°C	7 -8
Průměrná teplota v říjnu	°C	7 - 9
Průměrné roční teploty	°C	7– 8
Roční úhrn srážek	mm	350 - 400
Počet letních dnů		40 - 50
Počet mrazových dnů		110 - 130
Počet dnů se sněhovou pokrývkou		30 - 40
Převládající směr větru		Z, JZ

○ *Územní systém ekologické stability krajiny*

Územní systém ekologické stability (ÚSES) je vzájemně propojený soubor přirozených i pozmeněných, avšak přírodě blízkých ekosystémů, které udržují přírodní rovnováhu. Rozlišuje se místní, regionální a nadregionální systém ekologické stability. Ochrana ÚSES je povinností všech vlastníků a uživatelů pozemků tvořících jeho základ.

Nejbližší osa nadregionálního biokoridoru (ONRBK) je Pustý zámek – K53, jehož osa probíhá cca 1,8 km JZ směrem od lokality B (jeho ochranné pásmo zasahuje na plochu uvažovaného záměru pro VTE 7, viz. obr. 7).



Obrázek 7 – přehled ÚSES v okolí uvažovaného záměru

Oznámení dle §6 zákona č.100/2001Sb. o posuzování vlivů na životní prostředí a o změně některých souvisejících zákonů (zákon o posuzování vlivů na životní prostředí) – v rozsahu přílohy č.3 tohoto zákona.		35/79
Název záměru	VTE v lokalitě Nepomyšl	
Zadavatel:	WINDENENERGIE, s.r.o.	
Zpracovatel:	Mgr.Luboš Motl, držitel autorizace podle Zák.č.100/2001 Sb – Č.j.:1522/243/OPŽV/99	
Environmentální a ekologické služby s.r.o., Jiráskova 413, Litvínov, 417 633 256,731 411 700, info@ees-servis.cz, www.ees-servis.cz		

Posuzovaná lokalita je ze všech světových stran ohraničená lokálními biocentry a biokoridory. např:

Severní směr

- LK2, lokální biokoridor – Leskovský potok
- LK3, lokální biokoridor – Podhájský potok
- LK5, lokální biokoridor – Od Podhájského potoka k rybníčku Brody

Západní směr

- LC1, lokální biocentrum – Chmelištná
- LC5, lokální biocentrum – Podhájský rybník

Jižní směr

- LC6 - lokální biocentrum- Suchý pahorek a starý sad
- LC11 - lokální biocentrum – Na dolanském potoce-Pod pastvinami
- LC20 - lokální biocentrum - Dvěrce
- LK10- lokální biokoridor – Pod Velkou – jižní svahy

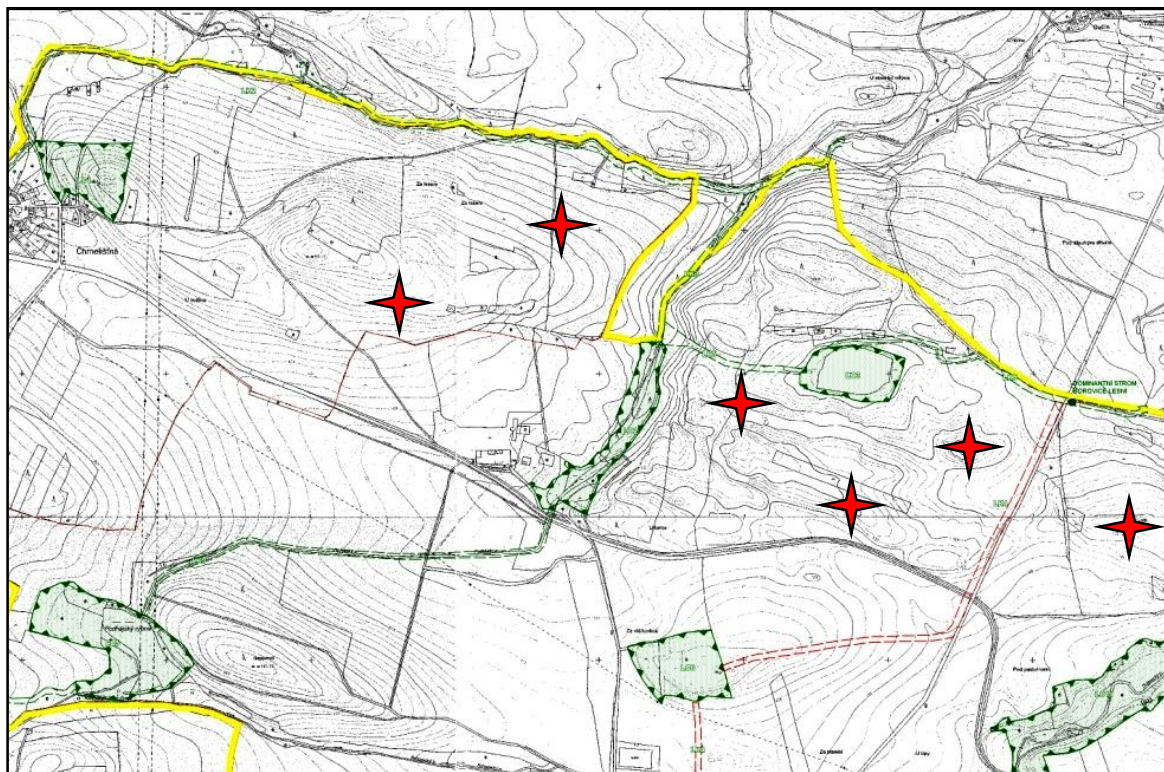
Východní směr

- LK4 - lokální biokoridor – V polích Za stanicí

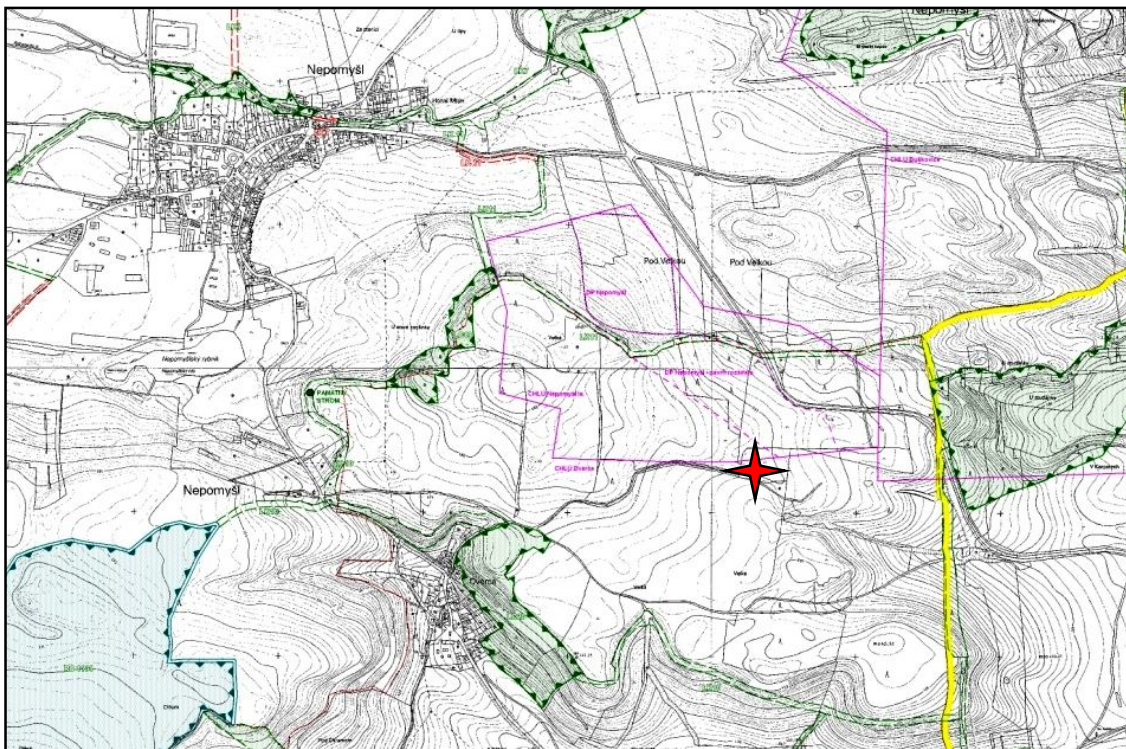
Střed zóny A

- LC3- lokální biocentrum – Rákosiny

Jednotlivé LC, LK jsou funkční a mají své specifická doporučení pro udržení biodiverzity.



Oznámení dle §6 zákona č.100/2001Sb. o posuzování vlivů na životní prostředí a o změně některých souvisejících zákonů (zákon o posuzování vlivů na životní prostředí) – v rozsahu přílohy č.3 tohoto zákona.		36/79
Název záměru	VTE v lokalitě Nepomyšl	
Zadavatel:	WINDENENERGIE, s.r.o.	
Zpracovatel:	Mgr.Luboš Motl, držitel autorizace podle Zák.č.100/2001 Sb – Č.j.:1522/243/OPŽV/99 Environmentální a ekologické služby s.r.o., Jiráskova 413, Litvínov, 417 633 256,731 411 700, info@ees-servis.cz, www.ees-servis.cz	



Obrázek č. 8, č. 9 – přehled lokálních BK a BC v okolí uvažovaného záměru

○ Zvláště chráněná území

Velkoplošná ZCHÚ:

Řešené území nespadá do žádného velkoplošného chráněného území – nejbližším je CHKO Slavkovský les ve vzdálenosti cca 27 km Z směrem.

Maloplošná ZCHÚ:

Plocha uvažovaného záměru se ani přímo nedotýká žádného maloplošného chráněného území ve smyslu zákona č. 114/92 Sb. o ochraně přírody a krajiny.

V nejbližším okolí byla vyhlášena tato maloplošná ZCHÚ:

- J směrem ve vzdálenosti cca 1600 m se **nachází přírodní rezervace Dětaňský chlum.** (řídký dubový les s výskytem teplomilných lesostepních bylin).
- Z směrem ve vzdálenosti cca 5,3 km se **nachází přírodní památka Valeč.**
- SSZ směrem ve vzdálenosti cca 7 km se **nachází přírodní rezervace Sedlec.**

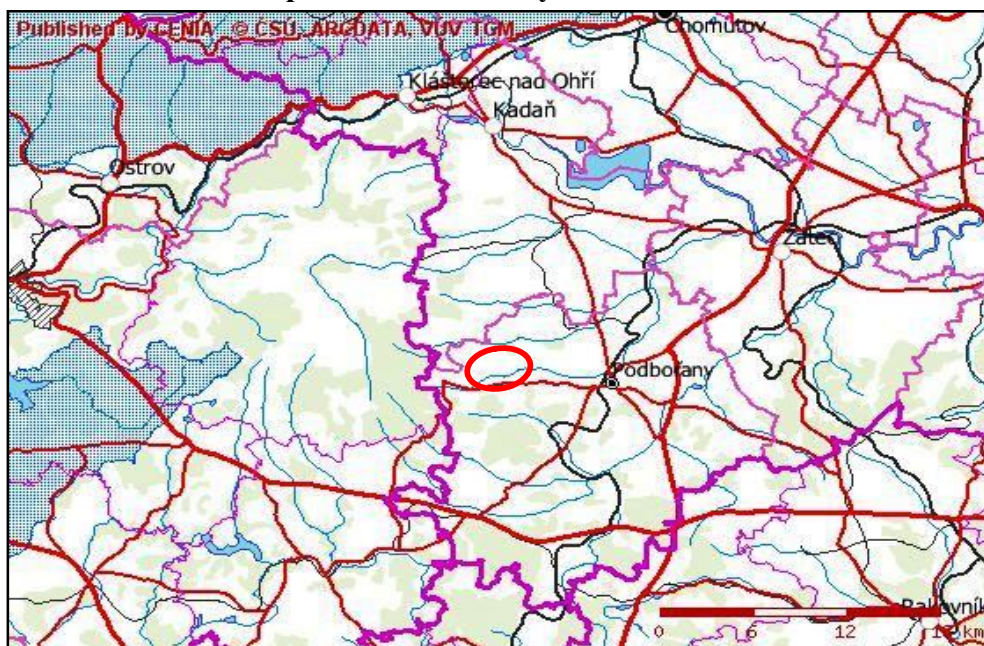
Oznámení dle §6 zákona č.100/2001Sb. o posuzování vlivů na životní prostředí a o změně některých souvisejících zákonů (zákon o posuzování vlivů na životní prostředí) – v rozsahu přílohy č.3 tohoto zákona.		37/79
Název záměru	VTE v lokalitě Nepomyšl	
Zadavatel:	WINDENERGIE, s.r.o.	
Zpracovatel:	Mgr.Luboš Moit, držitel autorizace podle Zák.č.100/2001 Sb – Č.j.:1522/243/OPŽV/99 Environmentální a ekologické služby s.r.o., Jiráskova 413, Litvínov, 417 633 256,731 411 700, info@ees-servis.cz, www.ees-servis.cz	



Obrázek 10 – CHKO - maloplošné ke vztahu k posuzovanému území

○ **CHOPAV**

Plocha uvažovaného záměru není součástí Chráněné oblasti přirozené akumulace vod. Nejbližší CHOPAV Chebská pánev a Slavkovský les vzdálen Z cca 18 km.

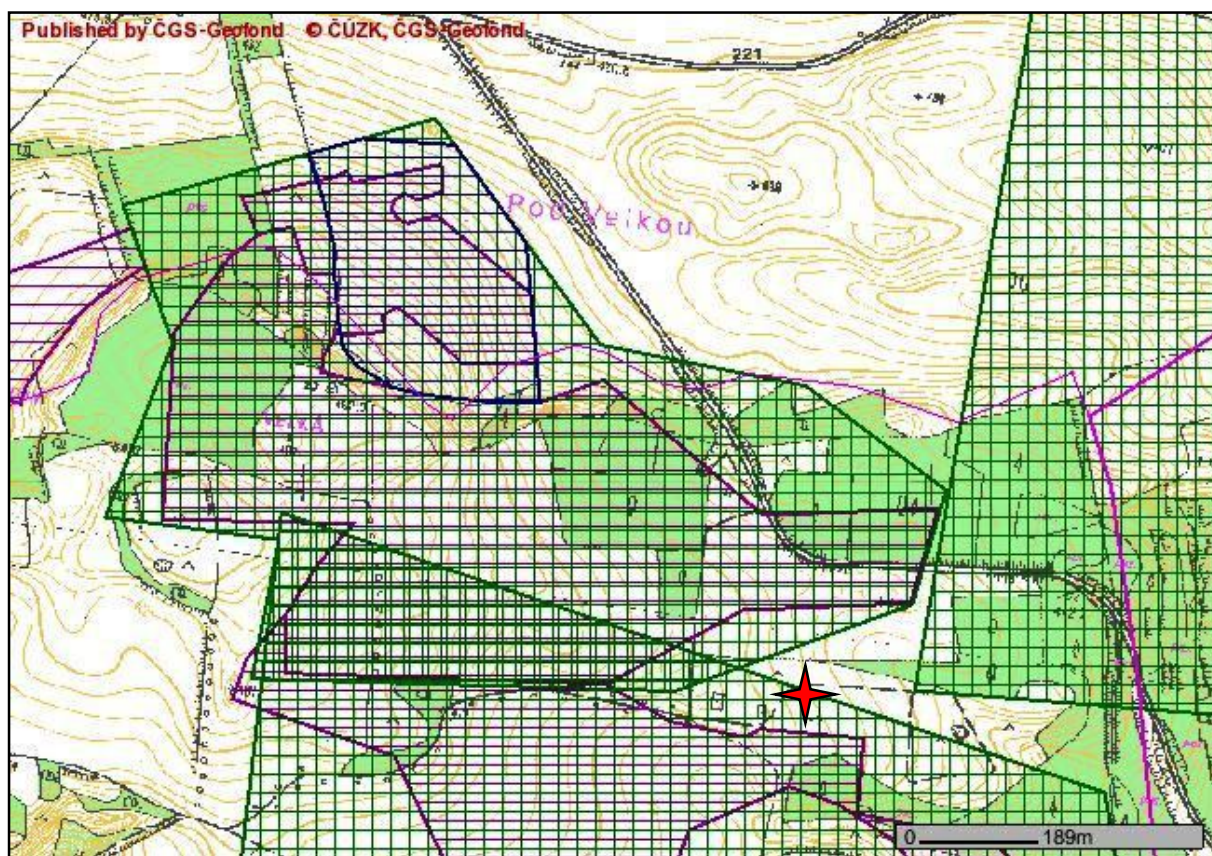


Obrázek 11 – CHOPAV ve vztahu k posuzovanému území

Oznámení dle §6 zákona č.100/2001Sb. o posuzování vlivů na životní prostředí a o změně některých souvisejících zákonů (zákon o posuzování vlivů na životní prostředí) – v rozsahu přílohy č.3 tohoto zákona.		38/79
Název záměru	VTE v lokalitě Nepomyšl	
Zadavatel:	WINDENENERGIE, s.r.o.	
Zpracovatel:	Mgr.Luboš Motl, držitel autorizace podle Zák.č.100/2001 Sb – Č.j.:1522/243/OPŽV/99 Environmentální a ekologické služby s.r.o., Jiráskova 413, Litvínov, 417 633 256,731 411 700, info@ees-servis.cz, www.ees-servis.cz	

○ CHLÚ

Chráněné ložiskové území - znamená ochranu ložiska proti znemožnění nebo ztížení jeho dobývání. V zájmu ochrany nerostného bohatství se nesmí v CHLÚ zřizovat stavby a zařízení, které nesouvisí s dobýváním výhradního ložiska (§16 - §19 horního zákona). VTE č.7 se nachází v CHLÚ.



Obrázek 12 – CHLÚ ve vztahu k posuzovanému území (VTEč.7)

CHRÁNĚNÁ LOŽISKOVÁ ÚZEMÍ << [Výpis vrstev](#)

	Identifikační číslo	Název	Surovina
v mapě	11060000	Dvěrce	Kaolin

Zdroj: <http://mapmaker.geofond.cz/>

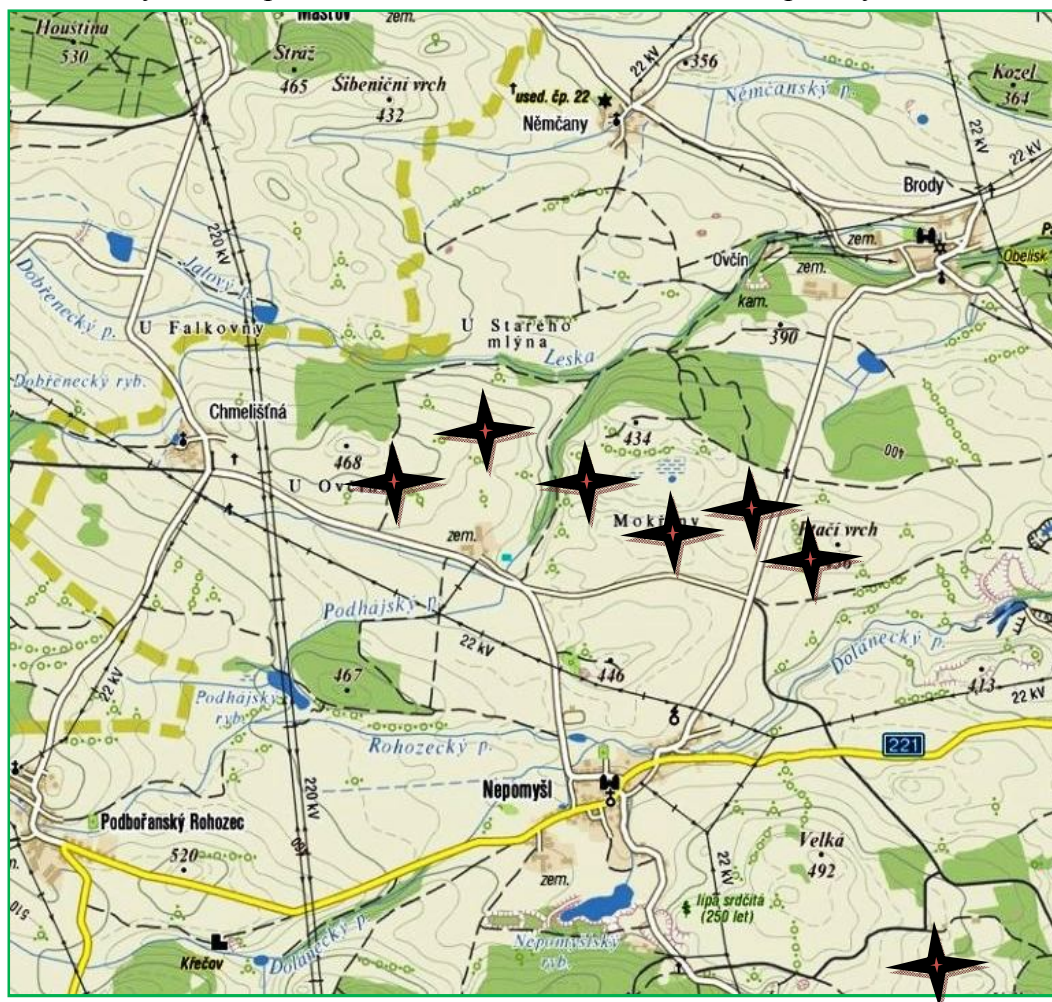
○ Území přírodních parků

Území uvažovaného záměru se nachází JJV směrem ve vzdálenosti cca 600 m od hranic **Přírodního parku Doupovská pahorkatina**, který byl vyhlášen v roce 1996. Tento přírodní park se nachází na východním okraji Doupovských hor. Přírodně cenné území je oproti posuzovanému záměru v takové vzdálenosti a pozici, že nemůže být posuzovaným záměrem nijak ovlivněno. Jediné možné ovlivnění je z pohledu posouzení vlivu na krajinný ráz.

Oznámení dle §6 zákona č.100/2001Sb. o posuzování vlivů na životní prostředí a o změně některých souvisejících zákonů (zákon o posuzování vlivů na životní prostředí) – v rozsahu přílohy č.3 tohoto zákona.		39/79
Název záměru	VTE v lokalitě Nepomyšl	
Zadavatel:	WINDENENERGIE, s.r.o.	
Zpracovatel:	Mgr.Luboš Motl, držitel autorizace podle Zák.č.100/2001 Sb – Č.j.:1522/243/OPŽV/99 Environmentální a ekologické služby s.r.o., Jiráskova 413, Litvínov, 417 633 256,731 411 700, info@ees-servis.cz, www.ees-servis.cz	

○ *Voda*

Zájmové území náleží do povodí Ohře. Nejbližší vodotečí, odvodňující severní část lokality je potok Leska, z jihu pak její pravostranný přítok - potok Podhájský. Jižní část lokality odvodňuje pak Dolánecký potok se svým levostranným přítokem – Rohozeckým potokem. **Dolánecký potok v celé své délce vodního toku (0,000 – 21,900 km)** tj. od pramene v Doupovských horách na hranici vojenského újezdu Hradiště v výšce 558 m n.m., až po soutok s Leskou v obci Kněžice je stanoveno jako záplavové území. „Aktivní zóna“ záplavového území a je vymezena jako území, kterým protéká více než 80% celkového průtoku při stoleté povodni. Dále se za aktivní zónu považuje území, kde rychlost proudění přesahuje 0,5 ms-1. Do aktivní zóny je zahrnuto též vlastní koryto vodního toku, všechny vodoteče a kanály vedené paralelně s hlavním vodním tokem a též přítoky hlavního toku.



Obrázek 13– turistická mapa – vodní plochy, potoky

Oznámení dle §6 zákona č.100/2001Sb. o posuzování vlivů na životní prostředí a o změně některých souvisejících zákonů (zákon o posuzování vlivů na životní prostředí) – v rozsahu přílohy č.3 tohoto zákona.		40/79
Název záměru	VTE v lokalitě Nepomyšl	
Zadavatel:	WINDENENERGIE, s.r.o.	
Zpracovatel:	Mgr.Luboš Motl, držitel autorizace podle Zák.č.100/2001 Sb – Č.j.:1522/243/OPŽV/99 Environmentální a ekologické služby s.r.o., Jiráskova 413, Litvínov, 417 633 256,731 411 700, info@ees-servis.cz, www.ees-servis.cz	

○ Významné krajinné prvky

Podle zákona č. 114/1992 Sb., o ochraně přírody a krajiny, v platném znění, §3 písm.b) je významný krajinný prvek (VKP) definován jako ekologicky, geomorfologicky nebo esteticky hodnotná část krajiny utvářející její typický vzhled nebo přispívá k udržení její stability. Významnými krajinnými prvky jsou lesy, rašeliniště, vodní toky, rybníky, jezera, údolní nivy. Dále jsou jimi jiné části krajiny, které zaregistruje podle § 6 orgán ochrany přírody jako významný krajinný prvek, zejména mokřady, stepní trávníky, remízy, meze, trvalé travní plochy, naleziště nerostů a zkamenělin, umělé i přirozené skalní útvary, výchozy a odkryvy. Mohou jimi být i cenné plochy porostů sídelních útvarů včetně historických zahrad a parků. Zvláště chráněná část přírody je z této definice vyňata.

Nejbližším VKP ze zákona je les a vodní toky, včetně jejich niv a pramenů - dle současného stavu poznání lze konstatovat, že uvažovaný **záměr do VKP zasáhne**.(pokládka elektr. kabele).

○ Památné stromy

Lípa srdčitá – dominanta kraje (státem chráněný památný strom, vzdálená cca **2 km V směrem** od nejbližší VTE7)

- Druh: Lípa srdčitá (*Tilia cordata*)
- Stáří: 250 let
- Obvod: 320 cm
- Výška: 17 m



Oznámení dle §6 zákona č.100/2001Sb. o posuzování vlivů na životní prostředí a o změně některých souvisejících zákonů (zákon o posuzování vlivů na životní prostředí) – v rozsahu přílohy č.3 tohoto zákona.		41/79
Název záměru	VTE v lokalitě Nepomyšl	
Zadavatel:	WINDENENERGIE, s.r.o.	
Zpracovatel:	Mgr.Luboš Motl, držitel autorizace podle Zák.č.100/2001 Sb – Č.j.:1522/243/OPŽV/99 Environmentální a ekologické služby s.r.o., Jiráskova 413, Litvínov, 417 633 256,731 411 700, info@ees-servis.cz, www.ees-servis.cz	

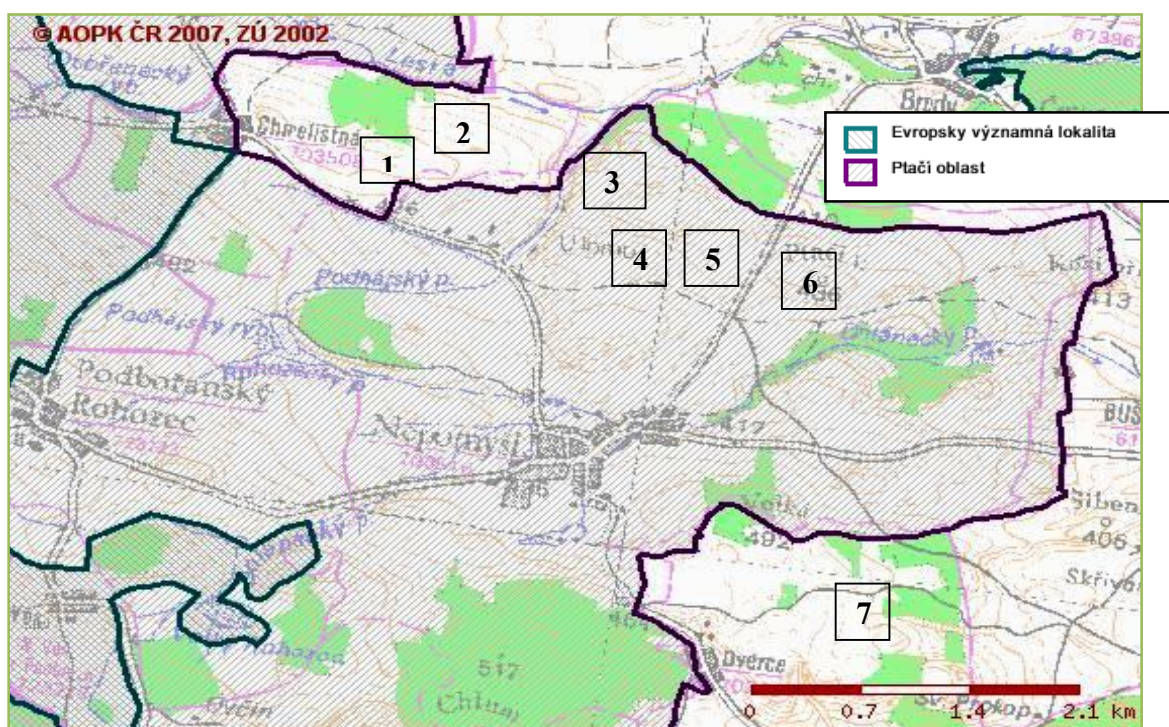
○ Natura 2000

Ptačí oblast – hranice vyhlášené PO Doupovské hory se nachází cca 180 m J směrem od VTE 1 a VTE2 a cca 400m S směrem od plochy VTE 7. **VTE 3, 4 5 a 6 jsou součástí území Natura 2000** (viz. obrázek 14).

Předmětem ochrany je 11 druhů - čáp černý (*Ciconia nigra*), včelojed lesní (*Pernis apivorus*), moták pochop (*Circus aeruginosus*), chřástal polní (*Crex crex*), výr velký (*Bubo bubo*), lelek lesní (*Caprimulgus europaeus*), datel černý (*Dryocopus martius*), žluna šedá (*Picus canus*), pěnice vlašská (*Sylvia nisoria*), lejsek malý (*Ficedula parva*) a ůhýk obecný (*Lanius collurio*).

Dle vyjádření KÚ Ústeckého kraje ze dne 4. 5. 2009, může mít výstavba „VTE v lokalitě Nepomyšl“ vliv na území evropsky významných lokalit nebo ptačích oblastí. (příloha H.B– vyjádření KÚ).

Z tohoto důvodu bude v další fázi nutno zpracovat odborný posudek dle §45i zákona 114/1992 Sb.



Obrázek 14 – plochy systému NATURA s vyznačenými VTE

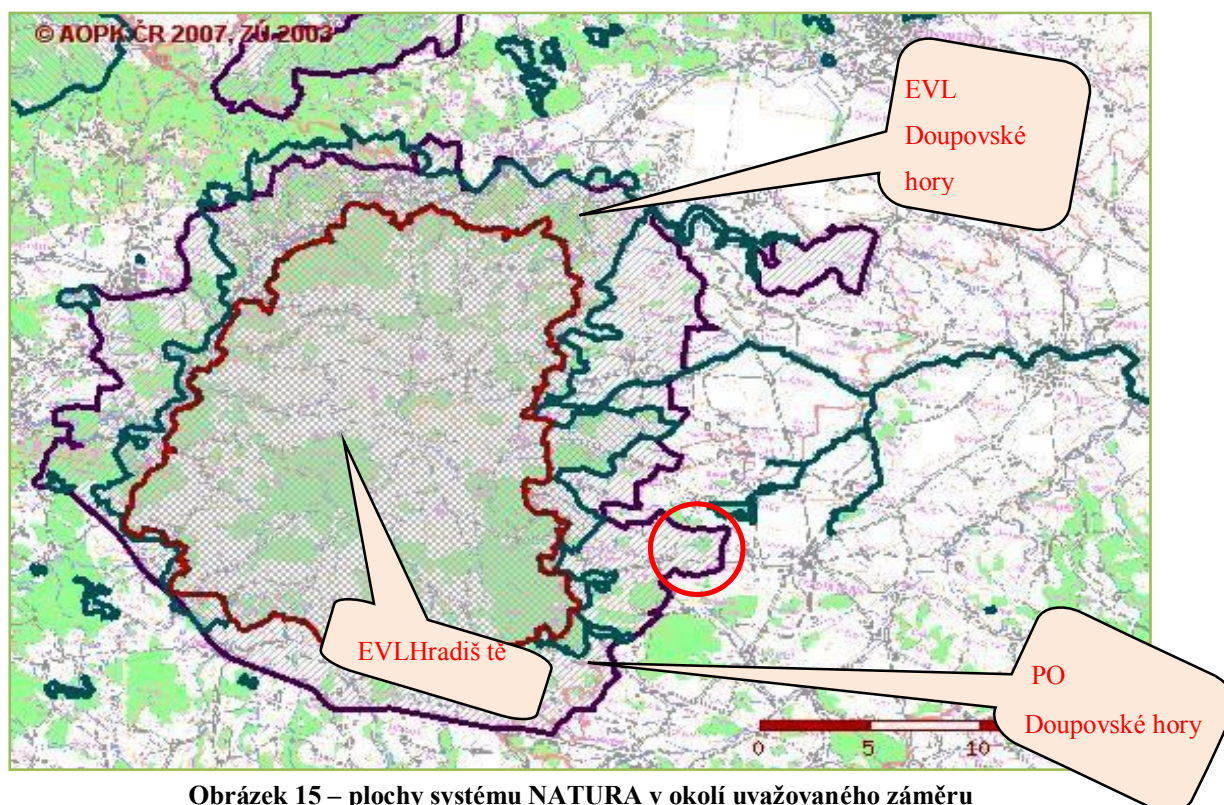
Nejbližšími EVL jsou:

EVL Krásný dvůr – hranice je SV směrem ve vzdálenosti cca 1,3 km od nejbližší VTE 6

EVL Doupovské hory – hranice je Z směrem ve vzdálenosti cca 3,6 km od VTE7

EVL Hradiště – hranice je Z směrem ve vzdálenosti 2,6 km od nejbližší VTE1

Oznámení dle §6 zákona č.100/2001Sb. o posuzování vlivů na životní prostředí a o změně některých souvisejících zákonů (zákon o posuzování vlivů na životní prostředí) – v rozsahu přílohy č.3 tohoto zákona.		42/79
Název záměru	VTE v lokalitě Nepomyšl	
Zadavatel:	WINDENENERGIE, s.r.o.	
Zpracovatel:	Mgr.Luboš Motl, držitel autorizace podle Zák.č.100/2001 Sb – Č.j.:1522/243/OPŽV/99	
Environmentální a ekologické služby s.r.o., Jiráskova 413, Litvínov, 417 633 256,731 411 700, info@ees-servis.cz, www.ees-servis.cz		



Obrázek 15 – plochy systému NATURA v okolí uvažovaného záměru

○ *Fauna, flora, ekosystémy*

Celá zkoumaná oblast spadá podle fyto geografického členění vypracovaného v roce 1976 (Skalický et al. 1977) pro účely Flóry ČR do fytochorionu 1. termofytikum, do fyto geografického okresu 1. Doupovská pahorkatina. Charakter květeny a vegetace je v tomto fyto geografickém okrese extrazonální.

Podle rekonstrukčního uspořádání přirozené vegetace (Mikyška et al. 1969) pokrývaly zájmové území zejména dubo-habrové háje. Na skalních výchozech, exponovaných stanovištích a jižních stráních se uplatňovaly subxerofilní doubravy. V jižní části zájmového území se nacházely acidofilní doubravy. Podél větších vodních toků (Dolánecký a Podhájský potok) se rozprostírají luhy a olšiny.

Důraz byl kladen na zjištění výskytu zvláště chráněných a ohrožených druhů a druhů, jež jsou předmětem ochrany v Ptačí oblasti Doupovské hory, neboť záměr je situován při její hranici.

○ *Území historického, kulturního nebo archeologického významu*

První písemný doklad městyse Nepomyšl se dochoval ze 14. století. V letech 1361 – 1409 drželi obec pánové z Janovic. V průběhu 15. A 16. Století se zde vystřídalo mnoho majitelů.

Oznámení dle §6 zákona č.100/2001Sb. o posuzování vlivů na životní prostředí a o změně některých souvisejících zákonů (zákon o posuzování vlivů na životní prostředí) – v rozsahu přílohy č.3 tohoto zákona.		43/79
Název záměru	VTE v lokalitě Nepomyšl	
Zadavatel:	WINDENENERGIE, s.r.o.	
Zpracovatel:	Mgr.Luboš Motl, držitel autorizace podle Zák.č.100/2001 Sb – Č.j.:1522/243/OPŽV/99 Environmentální a ekologické služby s.r.o., Jiráskova 413, Litvínov, 417 633 256,731 411 700, info@ees-servis.cz, www.ees-servis.cz	

Za třicetileté války byla obec vyplněna Švédy a její obyvatelé byli zbaveni všech privilegií. Kdy byla obec povýšena na městečko zůstává stále otázkou.

Tabulka: Nemovitě památky

Číslo rejstříku	Název okresu	Část obce	čp.	Památka	Ulice,nám./umístění
42850 / 5-1283	Louny	Nepomyšl		kostel sv. Mikuláše	střed obce
3372 / 5-1282	Louny	Nepomyšl	čp.1	zámek	

Zdroj: <http://monumnet.npu.cz>

Zámek Nepomyšl (viz. obrázek) vznikl opakovanými přestavbami původní středověké tvrze, která byla postupně doplňována dalšími křídly. Nejstarší stavební fáze tvrze v Nepomyšli je datována do 1. poloviny 14. století. Lze ji představit jako hradbu téměř kruhového tvaru, do níž byla zapojena obytná patrová budova.



Zdroj: www.turistika.cz

○ Území hustě zalidněná

Od 10. října 2006 byl obci vrácen status městyse. Městys Nepomyšl má 5 územních částí, katastrální výměra je 28,2 km². Ke dni 1.1. 2009 žije v Nepomyšli trvale hlášeno 394 obyvatel. Zájmová lokalita je málo osídlená.

Městys Nepomyšl

Dětaň | Dvorce | Chmelišť'ná | Nepomyšl | Nová Ves

Oznámení dle §6 zákona č.100/2001Sb. o posuzování vlivů na životní prostředí a o změně některých souvisejících zákonů (zákon o posuzování vlivů na životní prostředí) – v rozsahu přílohy č.3 tohoto zákona.		44/79
Název záměru	VTE v lokalitě Nepomyšl	
Zadavatel:	WINDENENERGIE, s.r.o.	
Zpracovatel:	Mgr.Luboš Motl, držitel autorizace podle Zák.č.100/2001 Sb – Č.j.:1522/243/OPŽV/99	
Environmentální a ekologické služby s.r.o., Jiráskova 413, Litvínov, 417 633 256,731 411 700, info@ees-servis.cz, www.ees-servis.cz		

2. Stručná charakteristika stavu složek životního prostředí v dotčeném území, které budou pravděpodobně významně ovlivněny

Půda

Dle výpisu z katastru nemovitostí se uvažovaný záměr uskuteční na pozemcích, resp. částech pozemků v katastrálním území Chmelištná, Nepomyšl a Dvěrce. Záměr vyžaduje trvalé odnětí půdy ze zemědělského půdního fondu.

Celková plocha zastavěná

a) trvalý zábor	7.533 m²
b) dočasný zábor	5.544 m²

Charakteristika tříd ochrany: (dle metod. pokynu č.j. OOLP/1067/96)

- II - jsou zde půdy zemědělské, které mají v rámci jednotlivých klimatických regionů nadprůměrnou produkční schopnost. Ve vztahu k ochraně ZPF se jedná o půdy vysoce chráněné, jen podmíněně odnímatelné a s ohledem na územní plánování jen podmíněně zastavitelné.
- III – jsou zde sloučeny půdy v jednotlivých klimatických regionech s průměrnou produkční schopností a středním stupněm ochrany, které je možno územním plánováním využít pro ebeny. výstavbu
- IV - půdy s převážně podprůměrnou produkční schopností v rámci příslušných klimatických regionů, s jen omezenou ochranou, využitelné i pro výstavbu
- V - jsou půdy s velmi nízkou produkční schopností, svažité hydromorfnní štěrkovité až kamenité a erozně nejvíce ohrožené, pro zemědělské účely postradatelné.

Pokud se budeme zmiňovat o změně užívání pozemků, je zde nutné zdůraznit, že bude provedeno rozdělení pozemků dle funkčních požadavků stavby VTE (pozemky pod VTE, komunikace) a pouze tyto pozemky budou vyjmuty z ZPF.

Fauna a flora

K posouzení vlivů záměru na faunu a floru byl proveden **ZÁKLADNÍ INVENTARIZAČNÍ BIOLOGICKÝ PRŮZKUM** území pro výstavbu 7 VTE v lokalitě Nepomyšl, (Ing. Čestmír Ondráček - zpracovatel) - cévnaté rostliny, obratlovci, bezobratlí vymezeného zájmového prostoru. Jedná se o dílčí předběžnou zprávu, vytvořenou na základě průzkumu (uskutečněný v dubnu a květnu 2009). Zvláštní důraz byl kladen na zjištění zvláště chráněných druhů a druhů ve vazbě na soustavu NATURA 2000.

V biologickém průzkumu byly řešeny tyto hlavní okruhy:

Oznámení dle §6 zákona č.100/2001Sb. o posuzování vlivů na životní prostředí a o změně některých souvisejících zákonů (zákon o posuzování vlivů na životní prostředí) – v rozsahu přílohy č.3 tohoto zákona.		45/79
Název záměru	VTE v lokalitě Nepomyšl	
Zadavatel:	WINDENENERGIE, s.r.o.	
Zpracovatel:	Mgr.Luboš Motl, držitel autorizace podle Zák.č.100/2001 Sb – Č.j.:1522/243/OPŽV/99	
Environmentální a ekologické služby s.r.o., Jiráskova 413, Litvínov, 417 633 256,731 411 700, info@ees-servis.cz, www.ees-servis.cz		

- určit, zda dojde při stavbě VTE k likvidaci či poškození nějaké populace zvláště chráněných a ohrožených druhů vyšších rostlin a obratlovců;
- zpracovat botanický inventarizační průzkum se zvláštním zřetelem na druhy zvláště chráněné, ohrožené a regionálně vzácné;
- zpracovat zoologický inventarizační průzkum se zvláštním zřetelem na druhy, které v zájmovém území hnízdí, či jsou svým výskytem na něj přímo vázány, či sem pouze zaletují nebo lokalitu občasně navštěvují.

Kompletní terénní průzkum je naplánován na roky 2009 až 2010 a zpracování konečných výsledků se uskuteční na jaře 2010.

Závěr průzkumu v dané lokalitě:

- **Botanika**

V zájmovém území bylo zaznamenáno 109 taxonů cévnatých rostlin. Z tohoto počtu je jeden druh řazen mezi zvláště chráněné podle vyhlášky MŽP ČR č. 395/1992 Sb., a to v kategorii

Ohrožené - vratička měsíční

- **Zoologie**

Obojživelníci a plazi:

V zájmovém území byl zjištěn jeden druh obojživelníka, který nepatří mezi zvláště chráněné druhy.

Byly zjištěny tři zvláště chráněné druhy plazů dle vyhlášky MŽP ČR č. 395/1992 Sb., a to v kategorii:

Kriticky ohrožené - zmije obecná
Silně ohrožené - ještěrka živorodá
slepýš křehký

Ptáci :

V celém zájmovém území včetně širších vztahů bylo během dubna a května v roce 2009 zaznamenáno 49 druhů ptáků, z toho 25 druhů na lokalitě přímo hnízdí nebo je na ni bezprostředně svým biotopem vázáno.

10 druhů z hnízdicích druhů je zařazeno mezi zvláště chráněné druhy ptáků dle vyhlášky MŽP ČR č. 395/1992 Sb., a to v kategorii:

Ohrožený - bramborníček černohlavý
koroptev polní
chřástal polní
moták pochop
ťuhýk obecný⁷

⁷ Tento druh nebývá provozem VTE negativně ovlivněn

Oznámení dle §6 zákona č.100/2001Sb. o posuzování vlivů na životní prostředí a o změně některých souvisejících zákonů (zákon o posuzování vlivů na životní prostředí) – v rozsahu přílohy č.3 tohoto zákona.		46/79
Název záměru	VTE v lokalitě Nepomyšl	
Zadavatel:	WINDENENERGIE, s.r.o.	
Zpracovatel:	Mgr.Luboš Motl, držitel autorizace podle Zák.č.100/2001 Sb – Č.j.:1522/243/OPŽV/99 Environmentální a ekologické služby s.r.o., Jiráskova 413, Litvínov, 417 633 256,731 411 700, info@ees-servis.cz, www.ees-servis.cz	

Silně ohrožené	krahujec obecný
	křepelka polní
	pěnice vlašská
	slavík modráček
Kriticky ohrožené	strnad luční

V bezprostřední blízkosti VTE(3, 4 a 5) je LC3⁸ kde je známo významné ***nocoviště dalších zvláště chráněných druhů***:

Silně ohrožené	kalous pustovka,
	moták pilich,
Ohrožený	břehule říční

V zájmovém území sice ***nehnízdí, nicméně je zde znám jejich pravidelný výskyt*** těchto zvláště chráněných druhů:

Silně ohrožené	čáp černý,
Kriticky ohrožené	luňák červený
	orel mořský

Z druhů, jež jsou přímo předmětem ***ochrany v Ptačí oblasti*** se zde vyskytují:

čáp černý – pravidelně územím přeletuje
chřástal polní – pravidelně hnízdí
moták pochop – významné hnízdiště
pěnice vlašská – pravidelně hnízdí
t'uhák obecný – pravidelně hnízdí

4 VTE jsou přímo situovány do PO Doupovské hory, 3 VTE se nacházejí těsně za hranicí, kde je však zjištěn rovněž výskyt druhů, pro něž je ptačí oblast vyhlášena.

V ptačí oblasti je nutno před územním řízením požádat orgán ochrany přírody o souhlas ke změně využití pozemku (komunikace, vlastní VTE) a to ***příslušný orgán „Správa CHKO Labské pískovce“***.

Je třeba upozornit na fakt, že všechny druhy volně žijících ptáků (nejen druhy zvláště chráněné) jsou chráněné zákonem dle §5a zákona 114/1992Sb.

Savci:

Bylo zjištěno 15 druhů savců, z nichž 3 jsou zařazeny mezi zvláště chráněné druhy. Jedná se o významný výskyt 3 druhů netopýrů:

Silně ohrožené	netopýr hvízdavý
-----------------------	-------------------------

⁸ LC3 Lokální biocentrum - Rákosiny

Oznámení dle §6 zákona č.100/2001Sb. o posuzování vlivů na životní prostředí a o změně některých souvisejících zákonů (zákon o posuzování vlivů na životní prostředí) – v rozsahu přílohy č.3 tohoto zákona.		47/79
Název záměru	VTE v lokalitě Nepomyšl	
Zadavatel:	WINDENENERGIE, s.r.o.	
Zpracovatel:	Mgr.Luboš Motl, držitel autorizace podle Zák.č.100/2001 Sb – Č.j.:1522/243/OPŽV/99	
Environmentální a ekologické služby s.r.o., Jiráskova 413, Litvínov, 417 633 256,731 411 700, info@ees-servis.cz, www.ees-servis.cz		

Kriticky ohrožené

netopýr černý
netopýr velký

Bezobratlí:

V dané lokalitě stavby byly zjištěny (odchyceny) 3 druhy Carabidae, z nichž 1 patří mezi zvláště chráněné druhy v kategorii:

Ohrožený

svižník polní

Z denních motýlů bylo zjištěno 7druhů, z toho jsou dva zvláště chráněny:

Ohrožený

otakárek ovocný
čmelák

Na základě zjištěných druhů *je nutno v případě realizace stavby požádat o udělení výjimky* podle §56 zákona č. 114/1992Sb., o ochraně přírody a krajiny, v platném znění, ze základních podmínek ochrany z důvodu zásahu do biotopu, či populace zvláště chráněného druhu.

O výjimky žádáme orgány ochrany přírody pro zvláště chráněné druhy:

kriticky a silně ohrožené druhů: CHKO Labské pískovce

silně ohrožené druhy: Krajský úřad Ústeckého kraje

Závěr předběžného průzkumu:

Je nutno provést další přírodovědný průzkum zaměřený zejména na v předběžném průzkumu zjištěné druhy a druhy, které zde byly zjištěny v minulých letech a jsou uvedeny v kapitole C. 2. Rovněž tak je nutno doplnit celoroční výzkum netopýrů v dané oblasti.

Lépe by bylo najít vhodnější lokalizaci celého záměru, který by byl umístěn zcela mimo Ptačí oblast Doupovské hory a její bezprostřední hranice.

Krajina

Krajinný ráz je chráněn podle ustanovení § 12 zákona č. 114/1992 Sb., o ochraně přírody a krajiny v platném znění.⁹

Umístění stavby, která je viditelná, která se projevuje v panoramatech krajiny, v dálkových či blízkých pohledech, v siluetě krajiny nebo v siluetě zástavby, která se projevuje vybočením z charakteru zástavby nebo z forem a hmot staveb, může představovat zásah do charakteru, rázu či identity krajiny v případě, že dotčené hodnoty krajiny jsou těmi rysy, které spoluvytvářejí krajinný ráz. Dle pojetí zákona o ochraně přírody je "krajina částí zemského

⁹ "Krajinný ráz, kterým je zejména přírodní, kulturní a historická charakteristika určitého místa i oblasti, je chráněn před činnostmi snižující jeho estetickou a přírodní hodnotu. Zásahy do krajinného rázu, zejména umísťování a povolování staveb, mohou být prováděny pouze s ohledem na zachování významných krajinných prvků, zvláště chráněných území, kulturních dominant, harmonického měřítka a vztahů v krajině". (odst. 1 § 12 zákona č. 114/1992 Sb., o ochraně přírody a krajiny v platném znění).

Oznámení dle §6 zákona č.100/2001Sb. o posuzování vlivů na životní prostředí a o změně některých souvisejících zákonů (zákon o posuzování vlivů na životní prostředí) – v rozsahu přílohy č.3 tohoto zákona.		48/79
Název záměru	<i>VTE v lokalitě Nepomyšl</i>	
Zadavatel:	<i>WINDENENERGIE, s.r.o.</i>	
Zpracovatel:	<i>Mgr.Luboš Motl, držitel autorizace podle Zák.č.100/2001 Sb – Č.j.:1522/243/OPŽV/99</i>	
<i>Environmentální a ekologické služby s.r.o., Jiráskova 413, Litvínov, 417 633 256,731 411 700, info@ees-servis.cz, www.ees-servis.cz</i>		

povrchu s charakteristickým reliéfem, tvořená souborem funkčně propojených ekosystémů s civilizačními prvky".

Krajina řešeného území je modelována jako zvlněná pahorkatina okraje Doupovských hor. Značná část území je pokryta pastvinami nebo zalesněna. Zemědělské využívání není nadměrné. Turistika a rekreace nejsou rozvinuty.

Zvláštností území je zpevněná komunikace směrem k Doupovským horám. Uvedená silniční síť je doplněna polními cestami a pěšinami. Železnice řešeným územím neprochází. Při současném provozu nepředstavují komunikace migrační bariéru.

Popisované území je značně rozsáhlé. Navrhované VTE se nacházejí v těsné blízkosti připravované Chráněné krajinné oblasti Doupovských hor.

Z toho vyplývá, že lze vylišit krajinu přírodní či přírodě blízkou na jedné straně a krajinu urbanizovanou dělenou na městskou či venkovskou na straně druhé. Řešené území (krajinný celek) je možné zařadit na rozhraní krajiny přírodě blízké a krajiny urbanizované. Přírodní prvky jsou zde v souladu s historickou sídelní zástavbou a tvoří tak typický ráz krajiny. Hodnocený krajinný celek je z hledisek environmentálně ekologických hodnocen jako krajina kulturní se základní (průměrnou) krajinářskou hodnotou, která sousedí s oblastí s vyšší ekologickou hodnotou.

V zásadě každá stavba, která se objevuje v krajině (nadzemní - viditelná stavba), může ovlivnit existující ráz krajiny. Díkce zákona hovoří o narušení krajiny, která se vyznačuje přírodními či estetickými hodnotami, přítomností VKP, ZCHÚ, kulturními dominantami, harmonickým měřítkem a harmonickými prostorovými vztahy. Měla by to být krajina, jejíž přírodní, kulturní a historická charakteristika vytváří zřetelné rysy a znaky rázu, charakteru a identity krajiny. Navrhovaná stavba bude do určité míry ovlivňovat krajinou scénérii především svou neobvyklostí (výška, architektura). Tím zasahuje především kulturně přírodní charakteristiku krajiny.

Je pravděpodobné (je vycházeno především ze subjektivních pocitů člověka), že stavba při své výšce a neobvyklosti bude na sebe přitahovat pozornost a bude odpoutávat pozornost člověka od stávajících krajinných scénérií. Je však méně pravděpodobné, že se stane prvkem trvale dominantním vzhledem k omezené dlouhověkosti VTE jako technické záležitosti. Jedná se o zařízení, které po skončení své funkčnosti je velmi snadno demontovatelné. Větrná elektrárna je dnes v celé Evropě vnímána jako moderní stavba symbolizující především kladný ekologický vztah obyvatel, kteří v blízkosti elektráren žijí. [16]

Větrné elektrárny nesporně tvoří nové dominanty v krajině. Musí se stavět tam, kde je dostatečně větrno, tedy většinou na kopcích nebo rozlehlých rovinách. To, že jsou vidět, ještě ale neznamená, že pohled do krajiny hyzdí.

Umístění větrných elektráren do krajiny musíme vnímat v kontextu, nakolik tyto čisté zdroje zároveň sniží znečištění z jiných elektráren. Velké uhelné a jaderné elektrárny mají daleko větší vliv na krajinný ráz: ať už samy o sobě nebo svými dopady. Povrchová těžba hnědého

Oznámení dle §6 zákona č.100/2001Sb. o posuzování vlivů na životní prostředí a o změně některých souvisejících zákonů (zákon o posuzování vlivů na životní prostředí) – v rozsahu přílohy č.3 tohoto zákona.		49/79
<i>Název záměru</i>	<i>VTE v lokalitě Nepomyšl</i>	
<i>Zadavatel:</i>	<i>WINDENENERGIE, s.r.o.</i>	
<i>Zpracovatel:</i>	<i>Mgr.Luboš Motl, držitel autorizace podle Zák.č.100/2001 Sb – Č.j.:1522/243/OPŽV/99</i>	
<i>Environmentální a ekologické služby s.r.o., Jiráskova 413, Litvínov, 417 633 256,731 411 700, info@ees-servis.cz, www.ees-servis.cz</i>		

uhlí zásadně proměnila krajinu severních Čech. Také odlesnění celých pohoří vinou kyselých dešťů z jeho spalování má razantnější dopad na krajinný ráz než rotory větrníků.

Větrné elektrárny lze po skončení životnosti rozebrat a odvézt. Protože obnovitelné zdroje jsou ze své podstaty malé a často blízko místa spotřeby, kladou menší nároky na přenosovou síť. Není tedy zapotřebí tolik elektrických sloupů a drátů jako při rozvodu elektřiny z velkých centralizovaných zdrojů do zbytku státu.

Oznámení dle §6 zákona č.100/2001Sb. o posuzování vlivů na životní prostředí a o změně některých souvisejících zákonů (zákon o posuzování vlivů na životní prostředí) – v rozsahu přílohy č.3 tohoto zákona.		50/79
Název záměru	VTE v lokalitě Nepomyšl	
Zadavatel:	WINDENENERGIE, s.r.o.	
Zpracovatel:	Mgr.Luboš Motl, držitel autorizace podle Zák.č.100/2001 Sb – Č.j.:1522/243/OPŽV/99 Environmentální a ekologické služby s.r.o., Jiráskova 413, Litvínov, 417 633 256,731 411 700, info@ees-servis.cz, www.ees-servis.cz	

D. ÚDAJE O VLIVECH ZÁMĚRU NA VEŘEJNÉ ZDRAVÍ A NA ŽIVOTNÍ PROSTŘEDÍ

Oznámení dle §6 zákona č.100/2001Sb. o posuzování vlivů na životní prostředí a o změně některých souvisejících zákonů (zákon o posuzování vlivů na životní prostředí) – v rozsahu přílohy č.3 tohoto zákona.		51/79
Název záměru	VTE v lokalitě Nepomyšl	
Zadavatel:	WINDENENERGIE, s.r.o.	
Zpracovatel:	Mgr.Luboš Motl, držitel autorizace podle Zák.č.100/2001 Sb – Č.j.:1522/243/OPŽV/99 Environmentální a ekologické služby s.r.o., Jiráskova 413, Litvínov, 417 633 256,731 411 700, info@ees-servis.cz, www.ees-servis.cz	

1. Charakteristika možných vlivů a odhad jejich velikosti, složitosti a významnosti (z hlediska pravděpodobnosti, doby trvání, frekvence a vratnosti)

Vliv na veřejné zdraví a bezpečnost

. Vliv výstavby na faktor pohody obyvatelstva a životní prostředí

Budoucí provozovatel musí dodržovat všechny předpisy o ochraně životního prostředí. Umístění zařízení staveniště, skladovacích ploch, případná deponie zeminy a volba příjezdových cest na staveniště musí být provedeny s ohledem na ochranu životního prostředí. Po dobu realizace stavby lze předpokládat při deštivém počasí možnost částečného znečištění silnic a komunikací z důvodu výjezdu stavební mechanizace a vozidel ze stavby. Silnice a komunikace zasažené stavbou musí být po dobu stavby průběžně čištěny. Případné škody na pozemcích v příjezdových trasách způsobené průjezdem stavební mechanizace a vozidel budou po dokončení stavby odstraněny a okolí uvedeno do původního stavu.

Vlivy na obyvatelstvo v době výstavby lze považovat za mírně negativní, ovšem z hlediska časového za nevýznamné, vlivy na obyvatelstvo v době provozu lze považovat za akceptovatelné.

. Vliv hluku

Nejvyšší přípustné hodnoty hluku jsou stanoveny nařízením vlády č. 148/2006 Sb. o ochraně zdraví před nepříznivými účinky hluku a vibrací, v platném znění. Toto nařízení zrušuje nařízení vlády č. 502/2000 Sb. a nařízení vlády č. 88/2004 Sb.

Hluk je zvuk, který člověka ruší. Představuje fyzikální energii, přenášenou sluchovým analyzátozem do centrální nervové soustavy, přináší do organismu informace a umožňuje člověku komunikaci s prostředím i společností. Komunální hluk (také zvaný environmentální, residenční nebo domácí) je definován jako hluk ze zdrojů s výjimkou pracovišť. Hlavní zdroje komunálního hluku jsou silniční, železniční a letecká doprava, průmysl, stavby a veřejné práce a hluk ze sousedství. Lokální hluk z průmyslu způsobuje značné obtěžování a znalost vztahu mezi obtěžováním a hlukem umožňuje předpověď hlukového obtěžování a tím i řízení hlukového rizika.

Akustické emise vznikající při otáčení lopatek. Předpis 148/2006 Sb. ukládá limity (pro noční dobu 40 dB(A) a denní dobu 50 dB(A) u okolních objektů pro bydlení).

Oznámení dle §6 zákona č.100/2001Sb. o posuzování vlivů na životní prostředí a o změně některých souvisejících zákonů (zákon o posuzování vlivů na životní prostředí) – v rozsahu přílohy č.3 tohoto zákona.		52/79
Název záměru	VTE v lokalitě Nepomyšl	
Zadavatel:	WINDENENERGIE, s.r.o.	
Zpracovatel:	Mgr.Luboš Motl, držitel autorizace podle Zák.č.100/2001 Sb – Č.j.:1522/243/OPŽV/99	
Environmentální a ekologické služby s.r.o., Jiráskova 413, Litvínov, 417 633 256,731 411 700, info@ees-servis.cz, www.ees-servis.cz		

. Vliv stroboskopického efektu

VTE lze naprogramovat tak, aby v dotčeném čase byla zastavena. Pokud se týká odlesků, ty jsou eliminovány matnou povrchovou úpravou listů rotoru a navíc se u novějších typů velkých VE pohybují otáčky rotoru podle typu od 6 do 20 ot./min. a eventuální frekvence záblesků by tedy byla na úrovni cca 0,3Hz až 1 Hz, tedy bezpečně mimo rozsah 5-30Hz popisovaný v literatuře, při kterém by mohlo u senzitivních osob v blízkosti VE připadat do úvahy riziko fotosenzitivní epilepsie. [16]

. Vliv na bezpečnost

Z dosavadních zkušeností s podobnými projekty není známa skutečnost, že by při výstavbě a provozu tohoto typu mohla vznikat nějaká významná zdravotní rizika. Samozřejmě riziko pracovního úrazu existuje vždy, ale zaměstnanci by měli při plnění svých pracovních povinností dbát na příslušné pracovní - právní předpisy, se kterými je provozovatel seznámí. Při provozu záměru lze uvažovat o riziku emisí hluku, světelných emisí a možného opadu námrazy pod lopatkami VTE.

Jev námrazy v zimních měsících se nevyhne ani listům VTE a může tedy docházet k odpadávání námrazy. Výrobci omezují tento jev znemožněním uvést vrtuli do provozu, pokud na ní vznikla za delšího odstavení námraza. K tomuto slouží **námrazová a vyvažovací čidla**. Tato se roztočí až po spadu námrazy. Toto zařízení je v provozu i při vzniku námrazy při chodu. Možnost zranění pádem ledu je ale vždy hlavně v těsné blízkosti sloupu při pádu ledu u odstavené elektrárny. Zde by se však měla vyskytovat pouze proškolená obsluha, která s tímto nebezpečím počítá. Zároveň se bude chránit ochrannými pomůckami.(helmou) Nebezpečí je stejné jako u výškových budov ve městech.

Vlivy na zdraví a bezpečnost lze považovat za nevýznamné při dodržení zákonných limitů a bezpečnostních předpisů.

Vlivy na složky ŽP

. vlivy na faunu a floru, ekosystémy

Vzhledem k umístění záměru je určitý předpoklad, že by záměr **mohl ohrozit biotop** nebo vést k ohrožení určitého rostlinného či živočišného druhu. Pro posouzení těchto vlivů **bude nutno** v další fázi **zpracovat odborné posudky**, provést další přírodovědný průzkum zaměřený zejména na v předběžném průzkumu zjištěné druhy a druhy, které zde byly zjištěny v minulých letech a jsou uvedeny v kapitole C. 2. Rovněž tak je nutno doplnit celoroční výzkum netopýrů v dané oblasti s ornitologickým průzkumem celého území a najít tak vhodnější místa pro daný záměr.

Oznámení dle §6 zákona č.100/2001Sb. o posuzování vlivů na životní prostředí a o změně některých souvisejících zákonů (zákon o posuzování vlivů na životní prostředí) – v rozsahu přílohy č.3 tohoto zákona.		53/79
Název záměru	VTE v lokalitě Nepomyšl	
Zadavatel:	WINDENENERGIE, s.r.o.	
Zpracovatel:	Mgr.Luboš Motl, držitel autorizace podle Zák.č.100/2001 Sb – Č.j.:1522/243/OPŽV/99 Environmentální a ekologické služby s.r.o., Jiráskova 413, Litvínov, 417 633 256,731 411 700, info@ees-servis.cz, www.ees-servis.cz	

Dle doporučení KU UK¹⁰ (příloha H.2) zpracovat posouzení vlivu dle §45i.odst. 1 zákona 114/1992 Sb.

Vlivy na faunu a floru lze považovat za významné s předpokladem navrhovaného rozmístění jednotlivých VTE.

. Vlivy na vodu

Realizace stavby a provozu záměru bude mít významný vliv na vodní toky v blízkosti VTE z důvodu pokládky elektr. kabele.

Vliv na vodu lze označit za významný.

. Vlivy na půdu

Realizace stavby bude mít určitý vliv na půdu, a to z hlediska záboru ZPF. Tento vliv lze svým rozsahem považovat za malý. Vytěžená půda při hloubení základů se v největší možné míře vrací na původní místo, ostatní se rozprostře podél plochy k pozdějšímu využití (deponie pro rekultivaci). Jedná se o trvalé vynětí půdy ze ZPF o ploše 7.533 m².

Vlivy na půdu lze označit z hlediska záboru ZPF jako málo významný, z hlediska dočasnosti jako minimální a akceptovatelný.

. Vlivy na klima a ovzduší

Vlivy výstavby a provozu na stávající imisní zátěž zájmového území budou vázané především na emise škodlivin z dopravy v době výstavby, jiné se nepředpokládají.

Vliv záměru na kvalitu ovzduší lze označit za nulový.

. Vlivy na hmotný majetek

Není vyloučeno, že při výstavbě by se mohlo při hloubení základů zasáhnout do prostoru archeologicky významných - investor má povinnost dodržet podmínky vyplývající ze zákona č.20/1987 Sb., o státní památkové péči, ve znění pozdějších změn a zákonů. Pokud dojde k poškození hmotného majetku (ploty, můstky..) při transportu technologie, investor je povinen tyto uhradit v plné výši.

Vliv záměru na hmotný majetek lze označit za nulový.

¹⁰ Krajský úřad Ústeckého kraje

Oznámení dle §6 zákona č.100/2001Sb. o posuzování vlivů na životní prostředí a o změně některých souvisejících zákonů (zákon o posuzování vlivů na životní prostředí) – v rozsahu přílohy č.3 tohoto zákona.		54/79
Název záměru	VTE v lokalitě Nepomyšl	
Zadavatel:	WINDENENERGIE, s.r.o.	
Zpracovatel:	Mgr.Luboš Motl, držitel autorizace podle Zák.č.100/2001 Sb – Č.j.:1522/243/OPŽV/99 Environmentální a ekologické služby s.r.o., Jiráskova 413, Litvínov, 417 633 256,731 411 700, info@ees-servis.cz, www.ees-servis.cz	

2. Rozsah vlivů vzhledem k zasaženému území a populaci

Lze konstatovat, že ve srovnání se současným stavem životního prostředí, jsou z hlediska velikosti vlivu **nejpodstatnější vlivy na faunu a floru, vodní hospodářství, vlivy hluku a vlivy záměru na krajinný ráz**. Vlivy na ostatní složky jsou zanedbatelné.

Jako u každé stavby či technického zařízení tak i tohoto záměru existuje **určité riziko mimořádné události**, jako jsou živelní pohromy apod. Dnešní moderní konstrukce VTE jsou ale již navrhovány tak, aby byla tato případná rizika minimalizována.

S ohledem na umístění záměru v blízkosti Ptačí oblasti Doupovské hory doporučujeme v další fázi jako podklad zpracovat odbornou studii **Posouzení vlivu záměru dle §45i** zákona 114/1992 Sb. Dále je nutné **provést časově obsáhlejší přírodovědný průzkum** (dle závěrů předběžného průzkumu), zaměřený zejména na zjištěné druhy a druhy, které zde byly zjištěny v minulých letech. Rovněž tak je nutno doplnit celoroční výzkum netopýrů a ornitologické hodnocení v dané oblasti. Prvotně specifikovat vhodnou lokalitu a na základě této odborné studie (její závěrů) dovypracovat následné odborné studie.

Jako podklad pro další posuzování doporučujeme **nechat zpracovat** následně tyto odborné posudky:

- **Hodnocení vlivu záměru na krajinný ráz,**
- **Hluková studie,**
- **Posouzení vlivu hluku na veřejné zdraví,**
- **Vliv stroboefektu**
- **Posouzení vlivu záměru dle §45i 114/1992Sb.**

Oznámení dle §6 zákona č.100/2001Sb. o posuzování vlivů na životní prostředí a o změně některých souvisejících zákonů (zákon o posuzování vlivů na životní prostředí) – v rozsahu přílohy č.3 tohoto zákona.		55/79
Název záměru	VTE v lokalitě Nepomyšl	
Zadavatel:	WINDENENERGIE, s.r.o.	
Zpracovatel:	Mgr.Luboš Motl, držitel autorizace podle Zák.č.100/2001 Sb – Č.j.:1522/243/OPŽV/99 Environmentální a ekologické služby s.r.o., Jiráskova 413, Litvínov, 417 633 256,731 411 700, info@ees-servis.cz, www.ees-servis.cz	

3. Údaje o možných významných nepříznivých vlivech přesahujících státní hranice

Vzhledem k plánovanému umístění jednotlivých věží VTE je možné konstatovat, že vlivy přesahující státní hranice lze v tomto území *nelze předpokládat*.

Oznámení dle §6 zákona č.100/2001Sb. o posuzování vlivů na životní prostředí a o změně některých souvisejících zákonů (zákon o posuzování vlivů na životní prostředí) – v rozsahu přílohy č.3 tohoto zákona.		56/79
Název záměru	VTE v lokalitě Nepomyšl	
Zadavatel:	WINDENENERGIE, s.r.o.	
Zpracovatel:	Mgr.Luboš Motl, držitel autorizace podle Zák.č.100/2001 Sb – Č.j.:1522/243/OPŽV/99 Environmentální a ekologické služby s.r.o., Jiráskova 413, Litvínov, 417 633 256,731 411 700, info@ees-servis.cz, www.ees-servis.cz	

4. Opatření k prevenci, vyloučení, snížení, popřípadě kompenzaci nepříznivých vlivů

Opatření směřující ke kompenzaci nebo vyloučení rizik a nepříznivých vlivů na životní prostředí můžeme věcně i časově rozdělit do tří kategorií:

1. opatření realizovaná v průběhu zpracování projektové dokumentace VTE,
2. opatření realizovaná v době výstavby VTE,
3. opatření realizovaná v průběhu provozu VTE.

Principem pro stanovení konkrétních opatření je **zásada předběžné opatrnosti**.

Opatření realizovaná v době zpracování PD

Je třeba zdůraznit, že všechna opatření vycházejí ze současného stavu situace a dostupných technik a technologií. Opatření realizovaná zejména v průběhu provozu budou rozvíjena tak, jak se budou korigovat poznatky o vlivu VTE na prostředí.

- Principem pro stanovení konkrétních opatření je **zásada předběžné opatrnosti**.
- Terénní průzkum a zpracování výsledků se uskutečnilo v dubnu a květnu 2009, **průzkum je nutno dokončit na jaře roku 2010**, tak aby zahrnoval komplexní hodnocení celého vegetačního období.
- Stavbu nutno realizovat mimo výskyt zvláště chráněných druhů (dle §56 zákona č. 114/1992Sb), popřípadě navrhnout taková opatření, aby zásah do biotopu byl minimální, a to se souhlasem OSS.
- Najít vhodnější umístění celého záměru tak, aby byl umístěn mimo Ptačí oblast Doupovské hory.
- Pokládku elektr. kabele vést od jednotlivých VTE k přípojnému místu tak, aby nezasáhlo (nekřížilo) vodní tok, popřípadě na základě požadavku OSS.
- Nutno zpracovat odborné posouzení dle §45i zákona 114/1992 Sb. s ohledem na návrh rozmístění jednotlivých VTE.

Protože se záměr podává jako Oznámení dle přílohy č.3 zákona 100/2001 Sb., je předpoklad, že ze Závěrů zjišťovacího řízení vzejdou další požadavky jednotlivých OSS, které se následně v průběhu dalšího posuzování zpracují do Dokumentace. Tímto způsobem se v mnohých ohledech dá skloubit proces zpracování projektové dokumentace s procesem zpracování dokumentace vlivu na životní prostředí.

Oznámení dle §6 zákona č.100/2001Sb. o posuzování vlivů na životní prostředí a o změně některých souvisejících zákonů (zákon o posuzování vlivů na životní prostředí) – v rozsahu přílohy č.3 tohoto zákona.		57/79
Název záměru	VTE v lokalitě Nepomyšl	
Zadavatel:	WINDENENERGIE, s.r.o.	
Zpracovatel:	Mgr.Luboš Motl, držitel autorizace podle Zák.č.100/2001 Sb – Č.j.:1522/243/OPŽV/99 Environmentální a ekologické služby s.r.o., Jiráskova 413, Litvínov, 417 633 256,731 411 700, info@ees-servis.cz, www.ees-servis.cz	

Opatření realizovaná v době výstavby VTE

Technická opatření by měla být koncipována jako eliminační, minimalizační a preventivní. Za snad nejdůležitější opatření v tomto slova smyslu v době výstavby a v době po uvedení stavby do provozu, je možno považovat precizní provedení všech **stavebních a montážních** prací, dokonalá **technologická a pracovní kázeň** na všech úsecích zvolené technologie, pravidelné důkladné **kontroly** a precizní provádění **údržby** a případných oprav celého technologického celku.

Opatření na úseku vody

V zájmu minimalizace negativních vlivů předmětné stavby bude nezbytné zabezpečit:

- řádnou technologickou přípravu - učinit veškerá dostupná opatření cílená k tomu, aby v žádném případě nemohlo dojít ke kontaminaci vody především látkami ropného charakteru, dodržovat zákaz mytí strojů, zařízení a motorových vozidel a čištění jejich součástí naftou(!),
- běžnou údržbu, drobné opravy a doplňování pohonných hmot a olejových náplní skříní provádět zásadně v předem připraveném prostoru na manipulační ploše k tomuto účelu určené a konstruované dle platných předpisů,
- staveniště vybavit potřebným množstvím sorbentů ropných látek, (*DNI Adsodan Plus, CHEZACARB etc.*)
- veškeré odpady, především pak ropného původu a jim podobné, likvidovat smluvně, u subjektů k tomu oprávněných a vybavených příslušnými prostředky a zařízením v souladu se zák. č. 185/2001Sb.

Opatření na úseku ovzduší

Prašnost

Prašnost bude negativně působícím faktorem především v době výstavby. V tomto období bude nutné zaměřit pozornost především na:

- řádné zakrytí (zaplachtování) přepravovaných stavebních materiálů a surovin, jež vykazují sklony k prašení,
- úzkostlivě udržovat příjezdové komunikace v naprosté čistotě,
- v případě potřeby zvlhčovat povrch staveniště a příjezdové komunikace a zamezit tak prašení při přejezdech strojů, zařízení a dopravních prostředků.

Oznámení dle §6 zákona č.100/2001Sb. o posuzování vlivů na životní prostředí a o změně některých souvisejících zákonů (zákon o posuzování vlivů na životní prostředí) – v rozsahu přílohy č.3 tohoto zákona.		58/79
Název záměru	VTE v lokalitě Nepomyšl	
Zadavatel:	WINDENENERGIE, s.r.o.	
Zpracovatel:	Mgr.Luboš Motl, držitel autorizace podle Zák.č.100/2001 Sb – Č.j.:1522/243/OPŽV/99 Environmentální a ekologické služby s.r.o., Jiráskova 413, Litvínov, 417 633 256,731 411 700, info@ees-servis.cz, www.ees-servis.cz	

Plynné emise

Plynné emise budou mírně negativně působícím faktorem. V rámci prevence, eliminace a kompenzace jejich účinků bude třeba zaměřit pozornost zejména na:

- udržování dokonalého technického stavu motorů všech vozidel, stavebních strojů, zařízení a dalších mechanismů,
- dokonalou organizaci práce vylučující zbytečné přejezdy dopravních prostředků, stavebních strojů a zařízení a běh jejich motorů naprázdno,
- technická zařízení využívající spalovacích motorů by měla splňovat emisní normu EURO 3.

Opatření na úseku fyzikálního prostředí

Během celého období výstavby bude nutné **minimalizovat technologickou hlučnost**

- účelným rozmístováním stavebních strojů a zařízení s ohledem na útlum hluku vzdáleností, vhodnou organizací nasazení jednotlivých stavebních strojů a zařízení,
- omezením doby nasazení zdrojů hluku na dobu nezbytně nutnou, tvorbou překážek šíření hluku,
- vhodná opatření bude nutné v přiměřené míře použít i na příjezdových trasách.

Opatření na úseku horninového prostředí a půdy

- nově budované cesty i manipulační plochy budou vysypány kamenem místního původu, čímž bude zabráněno změnám v zastoupení půdních živin a pH půdy,
- bude realizována skrývka svrchní vrstvy půdy a vytvořena její deponie pro pozdější rekultivaci stavebních záměrů či jiné využití v rámci rekultivací území,
- nutně eliminovat zbytečné přejezdy techniky po nezpevněných cestách a četnost přejezdů zohlednit vzhledem k atmosférickým podmínkám (podmáčení při silných deštích apod.).

Opatření na úseku fauny a flóry

Před zahájením stavebních prací bude proveden podrobný inventarizační biologický průzkum. Veškerá opatření ohledně fauny a flory pak vzejdou ze závěrů tohoto biologického hodnocení dané lokality.

Oznámení dle §6 zákona č.100/2001Sb. o posuzování vlivů na životní prostředí a o změně některých souvisejících zákonů (zákon o posuzování vlivů na životní prostředí) – v rozsahu přílohy č.3 tohoto zákona.		59/79
Název záměru	VTE v lokalitě Nepomyšl	
Zadavatel:	WINDENENERGIE, s.r.o.	
Zpracovatel:	Mgr.Luboš Motl, držitel autorizace podle Zák.č.100/2001 Sb – Č.j.:1522/243/OPŽV/99 Environmentální a ekologické služby s.r.o., Jiráskova 413, Litvínov, 417 633 256,731 411 700, info@ees-servis.cz, www.ees-servis.cz	

Opatření realizovaná při provozu VTE

Ochrana krajinného rázu

Jako podklad pro další posuzování doporučujeme nechat zpracovat odborný posudek – Hodnocení vlivu záměru na krajinný ráz.

Projektový záměr je z hlediska krajinného rázu dominantním prvkem, že prakticky jediným myslitelným opatřením je udržovat zařízení pohledově v perfektním stavu (pravidelné nátěry povrchu, zachování elegantních hladkých linií stavby bez dodatečných instalací různých ochozů, antén, venkovních kabelů apod.).

Ochrana zdraví obyvatelstva, ekologická výchova

- Vypracovat hlukovou studii, která specifikuje možná rizika ohledně možných akustických emisí hluku z provozu VTE. Provést měření při zkušebním provozu pro potvrzení a upřesnění hlukových emisí.
- Vypracovat studii zabývající se posouzením vlivu VTE na veřejné zdraví.
- Nutnost zabezpečení informovanosti obyvatelstva před možným odpadem námrazy pod věží VTE – vhodnost umístění informačních tabulí se základními charakteristikami technologie, režimem provozu a s popisem významu pro ŽP (nutnost umístění tabule v dostatečné vzdálenosti od VTE).
- Umístění informačních tabulí s údaji o VTE aj. (turistika).

Oznámení dle §6 zákona č.100/2001Sb. o posuzování vlivů na životní prostředí a o změně některých souvisejících zákonů (zákon o posuzování vlivů na životní prostředí) – v rozsahu přílohy č.3 tohoto zákona.		60/79
Název záměru	VTE v lokalitě Nepomyšl	
Zadavatel:	WINDENENERGIE, s.r.o.	
Zpracovatel:	Mgr.Luboš Motl, držitel autorizace podle Zák.č.100/2001 Sb – Č.j.:1522/243/OPŽV/99 Environmentální a ekologické služby s.r.o., Jiráskova 413, Litvínov, 417 633 256,731 411 700, info@ees-servis.cz, www.ees-servis.cz	

5. Charakteristika nedostatků ve znalostech a neurčitostí, které se vyskytly při specifikaci vlivů.

Ke zpracování oznámení bylo jen určité základní množství podkladových materiálů – tyto byly získány v průběhu zpracování Oznámení. Dále se také vycházelo ze zkušeností s obdobnými záměry.

Výstavba VTE a jejich posuzování ve vztahu k životnímu prostředí je komplikované především z pohledu hodnocení těchto staveb a jejich vlivu na faunu a floru a krajinný ráz.

Jak již v předchozích kapitolách bylo konstatováno, projektant a zpracovatel EIA spolupracovali a vybírali nejvhodnější varianty pro realizaci - přesto se v některých bodech hledalo řešení a zdroje informací v zahraniční literatuře.

V mnoha případech i legislativní rámec dané problematiky neobsahoval jasně definované požadavky na danou stavbu. **Jako největší problém se jeví vliv na faunu a floru. Dále posouzení krajinného rázu**, a to z důvodu neexistence konkrétních měřitelných veličin a velice subjektivnímu pohledu na krajinu, její vývoj a únosnost a neexistence závažného právního dokumentu řešícího metodiku takového posuzování. Nedostatek informací byl také konstatován ve vztahu ke stroboskopickému efektu. Zpracovatel se držel také norem běžných v EU.

Oznámení dle §6 zákona č.100/2001Sb. o posuzování vlivů na životní prostředí a o změně některých souvisejících zákonů (zákon o posuzování vlivů na životní prostředí) – v rozsahu přílohy č.3 tohoto zákona.		61/79
Název záměru	VTE v lokalitě Nepomyšl	
Zadavatel:	WINDENENERGIE, s.r.o.	
Zpracovatel:	Mgr.Luboš Motl, držitel autorizace podle Zák.č.100/2001 Sb – Č.j.:1522/243/OPŽV/99	
Environmentální a ekologické služby s.r.o., Jiráskova 413, Litvínov, 417 633 256,731 411 700, info@ees-servis.cz, www.ees-servis.cz		

E. POROVNÁNÍ VARIANT ŘEŠENÉHO ZÁMĚRU (pokud byly předloženy)

Oznámení dle §6 zákona č.100/2001Sb. o posuzování vlivů na životní prostředí a o změně některých souvisejících zákonů (zákon o posuzování vlivů na životní prostředí) – v rozsahu přílohy č.3 tohoto zákona.		62/79
Název záměru	VTE v lokalitě Nepomyšl	
Zadavatel:	WINDENENERGIE, s.r.o.	
Zpracovatel:	Mgr.Luboš Motl, držitel autorizace podle Zák.č.100/2001 Sb – Č.j.:1522/243/OPŽV/99 Environmentální a ekologické služby s.r.o., Jiráskova 413, Litvínov, 417 633 256,731 411 700, info@ees-servis.cz, www.ees-servis.cz	

Co se týče variantního řešení záměru, lze v zásadě uvažovat o třech možnostech:

1. **varianty počtu a umístění VTE** - nutno řešit v dalším stupni posuzování, a to *s ohledem na výsledky odborných studií* a souladu s platným ÚP.
(Na základě konkretizace umístění (výsledky ze závěrů biologického hodnocení) s návazností na výstupy hlukové studie bude zvoleno konečné rozmístění jednotlivých VTE).
2. **varianty zbarvení** - stavby budou celoplošně opatřeny šedým nátěrem RAL 7035 (ve shodě s metodickým pokynem MŽP, čl. 8, odst. 8.3, MŽP 2005 i předpisem L 14 ÚCL). VTE budou opatřeny světelným značením dle požadavku ÚCL v návaznosti na předpis Ministerstva dopravy L 14-Letiště.
3. **varianty typu a rozměru VTE** – Výkon a typ VTE bude upřesněn v dalším stupni PD. Jako variantní lze považovat výšky tubusů – investor uvažuje o **variantě výšky 108 či 98 m**. Jako typ v současné době přicházejí do úvahy tyto typy:
 - a. ENERCON E82,
 - b. Vestas V90.

Oznámení dle §6 zákona č.100/2001Sb. o posuzování vlivů na životní prostředí a o změně některých souvisejících zákonů (zákon o posuzování vlivů na životní prostředí) – v rozsahu přílohy č.3 tohoto zákona.		63/79
Název záměru	VTE v lokalitě Nepomyšl	
Zadavatel:	WINDENENERGIE, s.r.o.	
Zpracovatel:	Mgr.Luboš Motl, držitel autorizace podle Zák.č.100/2001 Sb – Č.j.:1522/243/OPŽV/99	
Environmentální a ekologické služby s.r.o., Jiráskova 413, Litvínov, 417 633 256,731 411 700, info@ees-servis.cz, www.ees-servis.cz		

F. DOPLŇUJÍCÍ ÚDAJE

Oznámení dle §6 zákona č.100/2001Sb. o posuzování vlivů na životní prostředí a o změně některých souvisejících zákonů (zákon o posuzování vlivů na životní prostředí) – v rozsahu přílohy č.3 tohoto zákona.		64/79
Název záměru	VTE v lokalitě Nepomyšl	
Zadavatel:	WINDENENERGIE, s.r.o.	
Zpracovatel:	Mgr.Luboš Motl, držitel autorizace podle Zák.č.100/2001 Sb – Č.j.:1522/243/OPŽV/99 Environmentální a ekologické služby s.r.o., Jiráskova 413, Litvínov, 417 633 256,731 411 700, info@ees-servis.cz, www.ees-servis.cz	

1. Mapová a jiná dokumentace týkající se údajů v oznámení

Mapové a jiné podklady jsou zobrazovány v jednotlivých kapitolách.

Oznámení dle §6 zákona č.100/2001Sb. o posuzování vlivů na životní prostředí a o změně některých souvisejících zákonů (zákon o posuzování vlivů na životní prostředí) – v rozsahu přílohy č.3 tohoto zákona.		65/79
Název záměru	VTE v lokalitě Nepomyšl	
Zadavatel:	WINDENENERGIE, s.r.o.	
Zpracovatel:	Mgr.Luboš Motl, držitel autorizace podle Zák.č.100/2001 Sb – Č.j.:1522/243/OPŽV/99 Environmentální a ekologické služby s.r.o., Jiráskova 413, Litvínov, 417 633 256,731 411 700, info@ees-servis.cz, www.ees-servis.cz	

2. Další podstatné informace oznamovatele



Významné biocentrum - lokalita LC3 – Rákosiny (jižně VTE3, 4 a 5, cca 400m vzdáleny)

Oznámení dle §6 zákona č.100/2001Sb. o posuzování vlivů na životní prostředí a o změně některých souvisejících zákonů (zákon o posuzování vlivů na životní prostředí) – v rozsahu přílohy č.3 tohoto zákona.		66/79
Název záměru	VTE v lokalitě Nepomyšl	
Zadavatel:	WINDENENERGIE, s.r.o.	
Zpracovatel:	Mgr.Luboš Motl, držitel autorizace podle Zák.č.100/2001 Sb – Č.j.:1522/243/OPŽV/99	
Environmentální a ekologické služby s.r.o., Jiráskova 413, Litvínov, 417 633 256,731 411 700, info@ees-servis.cz, www.ees-servis.cz		

G. VŠEOBECNĚ SROZUMITELNÉ SHRNUTÍ NETECHNICKÉHO CHARAKTERU

Oznámení dle §6 zákona č.100/2001Sb. o posuzování vlivů na životní prostředí a o změně některých souvisejících zákonů (zákon o posuzování vlivů na životní prostředí) – v rozsahu přílohy č.3 tohoto zákona.		67/79
Název záměru	VTE v lokalitě Nepomyšl	
Zadavatel:	WINDENENERGIE, s.r.o.	
Zpracovatel:	Mgr.Luboš Motl, držitel autorizace podle Zák.č.100/2001 Sb – Č.j.:1522/243/OPŽV/99 Environmentální a ekologické služby s.r.o., Jiráskova 413, Litvínov, 417 633 256,731 411 700, info@ees-servis.cz, www.ees-servis.cz	

Výstavba větrných elektráren je **projekt směřující k využití větrné energie jako obnovitelného zdroje energie.**

Z hlediska stavebního se jedná o **novostavbu technických zařízení a navazující infrastruktury** (kabelové elektrické a datové vedení, obslužné komunikace a trafostanice) pro výrobu elektrické energie z obnovitelných zdrojů (kinetické energie větru) – větrné elektrárny (dále jen VTE).

Projekt představuje výstavbu **7 ks VTE** o celkovém instalovaném výkonu **14 MW**. Tyto VTE budou vybudovány na pozemcích parc. č. 809/1, 778 v k.ú. Chmelištná, parc. č. 1085/9, 1085/1 v k.ú. Nepomyšl a parc. č. 88 v k.ú. Dvěrce.

Součástí je i výstavba **kabelového vedení** vedoucí z lokality od jednotlivých VTE do přípojného místa a výstavba **obslužných komunikací**, dále napojených na místní komunikaci.

Oznámení dle §6 zákona č.100/2001Sb. o posuzování vlivů na životní prostředí a o změně některých souvisejících zákonů (zákon o posuzování vlivů na životní prostředí) – v rozsahu přílohy č.3 tohoto zákona.		68/79
<i>Název záměru</i>	<i>VTE v lokalitě Nepomyšl</i>	
<i>Zadavatel:</i>	<i>WINDENENERGIE, s.r.o.</i>	
<i>Zpracovatel:</i>	<i>Mgr.Luboš Motl, držitel autorizace podle Zák.č.100/2001 Sb – Č.j.:1522/243/OPŽV/99</i>	
<i>Environmentální a ekologické služby s.r.o., Jiráskova 413, Litvínov, 417 633 256,731 411 700, info@ees-servis.cz, www.ees-servis.cz</i>		

H. PŘÍLOHA


Oznámení dle §6 zákona č.100/2001Sb. o posuzování vlivů na životní prostředí a o změně některých souvisejících zákonů (zákon o posuzování vlivů na životní prostředí) – v rozsahu přílohy č.3 tohoto zákona.		69/79
<i>Název záměru</i>	<i>VTE v lokalitě Nepomyšl</i>	
<i>Zadavatel:</i>	<i>WINDENENERGIE, s.r.o.</i>	
<i>Zpracovatel:</i>	<i>Mgr.Luboš Motl, držitel autorizace podle Zák.č.100/2001 Sb – Č.j.:1522/243/OPŽV/99</i>	
<i>Environmentální a ekologické služby s.r.o., Jiráskova 413, Litvínov, 417 633 256,731 411 700, info@ees-servis.cz, www.ees-servis.cz</i>		

Seznam příloh:

- H.1 Vyjádření stavebního úřadu
- H.2 Vyjádření KÚ_ ÚK k Natura 2000

Oznámení dle §6 zákona č.100/2001Sb. o posuzování vlivů na životní prostředí a o změně některých souvisejících zákonů (zákon o posuzování vlivů na životní prostředí) – v rozsahu přílohy č.3 tohoto zákona.		70/79
Název záměru	VTE v lokalitě Nepomyšl	
Zadavatel:	WINDENENERGIE, s.r.o.	
Zpracovatel:	Mgr.Luboš Motl, držitel autorizace podle Zák.č.100/2001 Sb – Č.j.:1522/243/OPŽV/99 Environmentální a ekologické služby s.r.o., Jiráskova 413, Litvínov, 417 633 256,731 411 700, info@ees-servis.cz, www.ees-servis.cz	

H.1 - Vyjádření příslušného stavebního úřadu k záměru z hlediska souladu se schválenou územně plánovací dokumentací.

	Městský úřad Podbořany Mírová 615, 441 01 Podbořany Stavební úřad – úřad územního plánování
	vyřizuje: Herajková , telefon: 415 237 538 o-mail: herajkova@podborany.net
Podbořany 29.5.2009 Číslo jednací SÚ/2009/8020/He Přílohy: 0 Kopie: 0	
<h3>Vyjádření</h3>	
<p>Zdejší stavební úřad – úřad územního plánování MěÚ Podbořany obdržel dne 23.4.2009 žádost, o vyjádření z hlediska územního plánu k posuzovanému záměru dle zák. č. 100/2001 Sb. – „VTE v lokalitě Nepomyšl“ na pozemcích parc. č. 809/1, 778 v k.ú. Chmelištná, parc.č. 1085/9, 1085/1, 1388/1 v k.ú. Nepomyšl a stp.č. 88 v k.ú. Dvěrce.</p>	
<p><u>K výše uvedenému uvádíme:</u></p>	
<p>V platné územně plánovací dokumentaci ÚP Nepomyšl jsou předmětné pozemky parc. č. 809/1, 778 v k.ú. Chmelištná, parc.č. 1085/9, 1085/1, 1388/1 v k.ú. Nepomyšl a stp.č. 88 v k.ú. Dvěrce, mimo zastavěné území.</p>	
<p>Na parc. č. 778 a 809/1 v k.ú. Chmelištná zasahuje ochranné pásmo lesa a lokální biokoridor LK2 a okrajově sem zasahuje Natura 2000 – ptáci oblast.</p>	
<p>Na parc. č. 1085/9 v k.ú. Nepomyšl zasahuje ochranné pásmo lesa, lokální biokoridor LK5, sousedí se stávajícím lokálním biocentrem LC3 a mokřadem.</p>	
<p>Na parc. č. 1085/1 v k.ú. Nepomyšl zasahuje lokální biokoridor LK5, sousedí se stávajícím lokálním biocentrem LC3 a mokřadem. Na parcelu dále zasahuje navržený nefunkční lokální biokoridor LK4, ochranné pásmo silnice, prochází zde dálkový telekomunikační kabel. Upozorňujeme na skutečnost, že na sousední parcele č. 808/1 v k.ú. Nepomyšl se nachází základnová stanice mobil. tel.</p>	
<p>Na parc. č. 1388/1 v k.ú. Nepomyšl zasahuje lokální biokoridor LK5 a LK12 a ochranné pásmo silnice. V blízkosti tohoto pozemku se nachází CHLÚ Buškovice I., které zasahuje na sousední parc. č. 1181/1 a 1470 v k.ú. Nepomyšl.</p>	
<p>Městský úřad Podbořany, Mírová 615, 441 17 Podbořany ☎ 415 237 500 ☎ 415 237 501 ✉ info@podborany.net 🌐 http://www.podborany.net ☎ 00265365, bankovní spojení KB Podbořany 15-625-451/0100 návštěvní dny: pondělí a středa</p>	

Oznámení dle §6 zákona č.100/2001Sb. o posuzování vlivů na životní prostředí a o změně některých souvisejících zákonů (zákon o posuzování vlivů na životní prostředí) – v rozsahu přílohy č.3 tohoto zákona. 71/79	
Název záměru	VTE v lokalitě Nepomyšl
Zadavatel:	WINDENENERGIE, s.r.o.
Zpracovatel:	Mgr.Luboš Motl, držitel autorizace podle Zák.č.100/2001 Sb – Č.j.:1522/243/OPŽV/99 Environmentální a ekologické služby s.r.o., Jiráskova 413, Litvínov, 417 633 256,731 411 700, info@ees-servis.cz, www.ees-servis.cz

Pozemek **stp.č. 88 v k.ú. Dvorce** leží v CHLÚ Dvorce a CHLÚ Nepomyšl I., dále leží v ochranném pásmu NRBK. Na pozemek zasahují ochranná pásma lesů.

Uvedené pozemky v k.ú. Nepomyšl jsou na území Ptačí oblasti – NATURA 2000.

Pozemky především v k.ú. Chmelištná a Nepomyšl jsou v blízkosti evropsky významné lokality – NATURA 2000 EVL a na hranici navrhované chráněné oblasti Doupovské hory.

Výstavbou VTE nebude narušen krajinný ráz.

Toto vyjádření se vydává pro potřeby zpracování dokumentace EIA a nenahrazuje příslušné rozhodnutí stavebního úřadu.



Jarmila Švarcová
Vedoucí stavebního úřadu
Jarmila Švarcová

Obdrží:
Environmentální a ekologické služby s.r.o., Jiráskova 413, 436 01 Litvínov

Oznámení dle §6 zákona č.100/2001Sb. o posuzování vlivů na životní prostředí a o změně některých souvisejících zákonů (zákon o posuzování vlivů na životní prostředí) – v rozsahu přílohy č.3 tohoto zákona. 72/79	
Název záměru	VTE v lokalitě Nepomyšl
Zadavatel:	WINDENENERGIE, s.r.o.
Zpracovatel:	Mgr.Luboš Moil, držitel autorizace podle Zák.č.100/2001 Sb – Č.j.:1522/243/OPŽV/99 Environmentální a ekologické služby s.r.o., Jiráskova 413, Litvínov, 417 633 256,731 411 700, info@ees-servis.cz, www.ees-servis.cz

H.2 - Stanovisko orgánů ochrany přírody, pokud jej vyžadují dle § 45i odst. 1 zákona 114/1992 Sb. ve znění zákona 218/2004 Sb.



Krajský úřad Ústeckého kraje

Velká Hradební 3118/48, 400 02 Ústí nad Labem
odbor životního prostředí a zemědělství

Environmentální a ekologické služby, s.r.o.
Jiráskova 413
436 01 Litvínov

Datum zpracování: 4.5.2009
Evidenční číslo: 77314/2009/ZPZ/N-1150
Vyřizuje / linka: Jan Rothanzl / 121
E-mail: rothanzl.j@kr-ustecky.cz

Stanovisko orgánu ochrany přírody k záměru „VTE v lokalitě Nepomyšl“ z hlediska možného ovlivnění evropsky významných lokalit a ptačích oblastí dle § 45i zákona č. 114/1992 Sb., o ochraně přírody a krajiny

Krajský úřad Ústeckého kraje, odbor životního prostředí a zemědělství, jako orgán věcně a místně příslušný dle ustanovení § 77a odst. 3 písm. w) zákona č. 114/1992 Sb., o ochraně přírody a krajiny, v platném znění (dále jen zákon), vydává dle § 45i zákona k žádosti Environmentální a ekologické služby, s.r.o., Jiráskova 413, 436 01 Litvínov ze dne 24.4.2009, toto stanovisko:

Záměr „VTE v lokalitě Nepomyšl“ může mít samostatně nebo ve spojení s jinými významný vliv na území evropsky významných lokalit nebo ptačích oblastí.

Záměrem investora je vybudování sedmi větrných elektráren na území obce Nepomyšl. Část z těchto větrných elektráren se nalézá v ptačí oblasti Doupovské hory a záměr je také poblíž evropsky významné lokality Doupovské hory. Mezi předměty ochrany jmenované evropsky významné lokality patří i druhy netopýrů, a to netopýr černý a n. velký. U netopýrů je známo, že mohou být větrnými elektrárnami ohroženi. V oblasti je dále znám výskyt včelojeda lesního a hnízdiště výra velkého, kteří jsou předmětem ochrany ptačí oblasti Doupovské hory a lze se domnívat, že by větrné elektrárny mohly za jistých okolností jejich populace negativně ovlivnit. Zejména s ohledem na tyto skutečnosti nelze vliv vyloučit bez předchozího odborného posouzení záměru.

Identifikační údaje:
Název akce: VTE v lokalitě Nepomyšl
Kraj: Ústecký
k.ú.: Dvěrce, Chmelištná, Nepomyšl
Žadatel: Environmentální a ekologické služby, s.r.o., Jiráskova 413, 436 01 Litvínov

Podklady pro posouzení:
Žádost o vydání stanoviska v souladu s § 45i zákona
Informace o projektu
Mapa lokality



odbor životního prostředí
a zemědělství -34-



RNDr. Tomáš Burian
vedoucí oddělení životního prostředí

Krajský úřad Ústeckého kraje, Velká Hradební 3118/48, 400 02 Ústí nad Labem
Tel.: +420 475 657 111, Fax: +420 475 200 245, Url: www.kr-ustecky.cz, E-mail: urad@kr-ustecky.cz
IČ: 70892156, DIČ: CZ70892156, Bankovní spojení: Česká spořitelna, a.s., č. ú. 882733379/0800

strana 1 / 1

Oznámení dle §6 zákona č.100/2001Sb. o posuzování vlivů na životní prostředí a o změně některých souvisejících zákonů (zákon o posuzování vlivů na životní prostředí) – v rozsahu přílohy č.3 tohoto zákona.		73/79
Název záměru	VTE v lokalitě Nepomyšl	
Zadavatel:	WINDENENERGIE, s.r.o.	
Zpracovatel:	Mgr.Luboš Motl, držitel autorizace podle Zák.č.100/2001 Sb – Č.j.:1522/243/OPŽV/99 Environmentální a ekologické služby s.r.o., Jiráskova 413, Litvínov, 417 633 256,731 411 700, info@ees-servis.cz, www.ees-servis.cz	

Odborná literatura a podkladové materiály

1. Anonymus: Energie-kde ji vzít?.-EkoWATT Praha. 1996
2. Adamec V. a kol.: Doprava, zdraví a životní prostředí. Grada. Praha 20007
3. Biogeografické členění České republiky (M. Culek (editor) a kolektiv, Enigma,Praha, 1995)
4. Bejček, Šťastný: Fauna Bílinska, GRADA Publishing 2000
5. Bejček, Šťastný: Flora Bílinska, GRADA Publishing 2000
6. Culek M. a kol.: Biogeografické členění České republiky. Praha 198
7. Doc.MUDr. Havránek J.a kol: Hluk a zdraví.Avicenum 1990
8. Ekonomické hodnocení přírodních stanovišť v ČSSR (Dušek, Korbini; závěrečná zpráva)K - 4 - 3/4; ČSAV Praha; 1986)
9. Kára J, Adamovský R:Praktická příručka-obnovit.zdroje energie.-MZE ČR, Praha, 1993
10. Materna J. a kol: Zemědělství a lesní hospodářství v oblastech se znečištěným ovzduším. Praha, SZN 1987
11. Projektová dokumentace Hodnocení vlivu investic na životní prostředí - vícekritériální analýza EIA (J. Říha; ACADEMIA; 1995)
12. Svazek ročenek Ministerstva životního prostředí ČR (MŽP ČR; poslední ročníky)
13. Tebodín: Návrh krajského programu zlepšení kvality ovzduší, Krajský program snižování emisí a imisí, Krajský program pro zlepšení specifických problémů Ústeckého kraje, 2003
14. Tomášek M.: Půdy České republiky, Český geologický ústav, Praha 2000
15. SCES – Group spol. s.r.o.: Guadian - Výroba plastových dílů pro automobilový průmysl v Průmyslové zóně Krupka“ (EIA, 2/2008)
16. Vatec Elektronice spol s.r.o: Větrná elektrárna Amerika. (EIA, 6//2007)
17. Chráněná území ČR, Agentura ochrany přírody a krajiny ČR
18. SKALICKÝ V. et al. (1977): Regionálně fyto geografické členění ČSR.- In: Informace Red. Rady Květeny ČSR, No. 7:1-18. Půhonice.
19. MIKYŠKA R. et al. (1968): Geobotanická mapa ČSSR. 1. České země.- Vegetace ČSSR A2.- Praha.
20. Technické výkresy, technická zpráva
21. mapové přílohy zadání stavby
22. vlastní blíže neidentifikovatelné materiály
23. konzultace s odborníky - speciality některých, významně dotčených oblastí

INTERNET:

- Český statistický úřad. Dostupné z: <[http:// www.czso.cz](http://www.czso.cz)>
- Mapový portál CENIA. Dostupné z: <<http://geoportal.cenia.cz>>.
- Ministerstvo životního prostředí, oblasti se zhoršenou kvalitou ovzduší: Dostupné z <http://www.env.cz>>.

Oznámení dle §6 zákona č.100/2001Sb. o posuzování vlivů na životní prostředí a o změně některých souvisejících zákonů (zákon o posuzování vlivů na životní prostředí) – v rozsahu přílohy č.3 tohoto zákona.		74/79
Název záměru	VTE v lokalitě Nepomyšl	
Zadavatel:	WINDENENERGIE, s.r.o.	
Zpracovatel:	Mgr.Luboš Motl, držitel autorizace podle Zák.č.100/2001 Sb – Č.j.:1522/243/OPŽV/99 Environmentální a ekologické služby s.r.o., Jiráskova 413, Litvínov, 417 633 256,731 411 700, info@ees-servis.cz, www.ees-servis.cz	

- Krajský úřad Ústeckého kraje. Dostupné z <<http://kr-ustecky.cz>>.
- Český hydrometeorologický ústav. Dostupné z <<http://www.chmu.cz>>.
- Český ústav zeměměřičský a katastrální. Dostupné z <<http://nahlizeniidokz.cz>>.
- Regionální internetový magazín. Dostupné z: <http://www.e-region.cz>

Právní předpisy a normy:

- Zákon č. 100/2001 Sb., o posuzování vlivů na životní prostředí, ve znění pozdějších předpisů.
- Zákon č. 185/2001 Sb., o odpadech, ve znění pozdějších předpisů.
- Zákon č. 86/2002 Sb., o ochraně ovzduší a o změně některých dalších zákonů (zákon o ochraně ovzduší), ve znění pozdějších předpisů.
- Zákon č. 114/1992 Sb., o ochraně přírody a krajiny, ve znění pozdějších předpisů.
- Zákon č. 334/1992 Sb., o ochraně zemědělského půdního fondu, ve znění pozdějších předpisů.
- Nařízení vlády č. 148/2006 Sb., o ochraně zdraví před nepříz. účinky hluku a vibrací.
- Vyhláška č. 13/1994 Sb., kterou se upravují některé podrobnosti ochrany zemědělského půdního fondu.
- Vyhláška č. 395/1992 Sb., kterou se provádějí některá ustanovení zák. 114/1992 Sb
- Zákon č. 258/2001 Sb., o ochraně veřejného zdraví, ve znění pozdějších předpisů.
- Nařízení vlády č. 597/2006 Sb., o sledování a vyhodnocování kvality ovzduší.
- ČSN ISO 9613-2: Akustika – Útlum při šíření zvuku ve venkovním prostoru – Část 2: Obecná metoda výpočtu.
- Zákon č. 353/1999 Sb., o prevenci závažných havárií

Oznámení dle §6 zákona č.100/2001Sb. o posuzování vlivů na životní prostředí a o změně některých souvisejících zákonů (zákon o posuzování vlivů na životní prostředí) – v rozsahu přílohy č.3 tohoto zákona.		75/79
Název záměru	VTE v lokalitě Nepomyšl	
Zadavatel:	WINDENENERGIE, s.r.o.	
Zpracovatel:	Mgr.Luboš Motl, držitel autorizace podle Zák.č.100/2001 Sb – Č.j.:1522/243/OPŽV/99	
Environmentální a ekologické služby s.r.o., Jiráskova 413, Litvínov, 417 633 256,731 411 700, info@ees-servis.cz, www.ees-servis.cz		

Přehled zkratk

AOPaK	Agentura ochrany přírody a krajiny
ÚSES	územní systém ekologické stability
NRBC	nadregionální biocentrum
RBC	regionální biocentrum
NRBK	nadregionální biokoridor
RBK	regionální biokoridor
VKP	významné krajinné prvky
ČOV	čistírna odpadních vod
VTE	větrná elektrárna
OSS	orgány státní správy
ULK	Ústecký kraj
KÚÚK	Krajský úřad Ústeckého kraje
PD	projektová dokumentace
ŽP	životní prostředí
ČHMÚ	český hydrometeorologický ústav
ZPF	zemědělský půdní fond
TTP	trvalý travní porost
BPEJ	bonitovaná půdně ekologická jednotka
EO	ekvivalentní obyvatel
REZZO	registr emisí a zdrojů znečišťování ovzduší (kategorie 1-4)
ZCHÚ	zvláště chráněná území
CHÚ	chráněné území
CHOPAV	chráněná oblast přirozené akumulace vod
CHLÚ	chráněné ložiskové území
PO	ptačí oblast
EVL	evropsky významná lokalita
KOD (SOD, OD)	kriticky (silně, ohrožený) ohrožený druh
CHOPAV	chráněná oblast přirození akumulace vod
ZP	zemní plyn
RD	rodinný dům
RS	rozptylová studie
HS	hluková studie
k.ú	katastrální území
č.p.	číslo parcelní

Oznámení dle §6 zákona č.100/2001Sb. o posuzování vlivů na životní prostředí a o změně některých souvisejících zákonů (zákon o posuzování vlivů na životní prostředí) – v rozsahu přílohy č.3 tohoto zákona.		76/79
Název záměru	VTE v lokalitě Nepomyšl	
Zadavatel:	WINDENENERGIE, s.r.o.	
Zpracovatel:	Mgr.Luboš Motl, držitel autorizace podle Zák.č.100/2001 Sb – Č.j.:1522/243/OPŽV/99	
Environmentální a ekologické služby s.r.o., Jiráskova 413, Litvínov, 417 633 256,731 411 700, info@ees-servis.cz, www.ees-servis.cz		

Zpracovatel oznámení

Mgr. Luboš Motl – držitel autorizace č. 1522/243/OPVŽP/99

Environmentální a ekologické služby s.r.o.

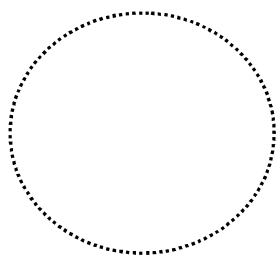
Jiráskova 413, Litvínov 436 01

Tel.: 417 633 256

Fax.: 476 731 517

E-mail: lubos.motl@ees-servis.cz

Autorizaci podle § 19 odst. 4 písm. b) zákona č. 100/2001 Sb., o posuzování vlivů a životní prostředí a o změně některých souvisejících zákonů (zákon o posuzování vlivů na životní prostředí) vydalo MŽP ČR dne 15.9.1999, Č.j.:1522/243/OPVŽP/99.



8. 06. 2009

Mgr. Luboš Motl

Oznámení dle §6 zákona č.100/2001Sb. o posuzování vlivů na životní prostředí a o změně některých souvisejících zákonů (zákon o posuzování vlivů na životní prostředí) – v rozsahu přílohy č.3 tohoto zákona. 77/79	
Název záměru	VTE v lokalitě Nepomyšl
Zadavatel:	WINDENENERGIE, s.r.o.
Zpracovatel:	Mgr.Luboš Motl, držitel autorizace podle Zák.č.100/2001 Sb – Č.j.:1522/243/OPŽV/99 Environmentální a ekologické služby s.r.o., Jiráskova 413, Litvínov, 417 633 256,731 411 700, info@ees-servis.cz, www.ees-servis.cz

Č.j.: 1522/243/OPVŽP/99

Datum vydání: 15.9.1999

OSVĚDČENÍ

Titul, jméno, příjmení Mgr. Luboš Motl

Trvalé bydliště Okružní 252, 435 13 Meziboří

Datum narození, rodné číslo 11.10.1967, 671011/0363

Ministerstvo životního prostředí České republiky v dohodě s Ministerstvem zdravotnictví České republiky podle § 6 odst. 3 a § 9 odst. 2 zákona ČNR č. 244/1992 Sb., o posuzování vlivů na životní prostředí

v y d á v á

OSVĚDČENÍ ODBORNÉ ZPŮSOBILOSTI

ke zpracování dokumentací o hodnocení vlivů staveb, činností nebo technologií na životní prostředí (§ 5 odst. 3 a § 6 odst.1 a příloha č. 3 zákona ČNR č. 244/1992 Sb.) a ke zpracování posudků (§ 9 zákon ČNR č. 244/1992 Sb.).



Předseda komise

Tajemník komise

Milica
Zbrozková

kulaté razítko

Oznámení dle §6 zákona č.100/2001Sb. o posuzování vlivů na životní prostředí a o změně některých souvisejících zákonů (zákon o posuzování vlivů na životní prostředí) – v rozsahu přílohy č.3 tohoto zákona. 78/79	
Název záměru	VTE v lokalitě Nepomyšl
Zadavatel:	WINDENENERGIE, s.r.o.
Zpracovatel:	Mgr. Luboš Motl, držitel autorizace podle Zák.č.100/2001 Sb – Č.j.:1522/243/OPŽV/99 Environmentální a ekologické služby s.r.o., Jiráskova 413, Litvínov, 417 633 256,731 411 700, info@ees-servis.cz, www.ees-servis.cz

Toto rozhodnutí nabylo právní moci dne 28.6.2006
Ministerstvo životního prostředí
Odbor posuzování vlivů na životní prostředí a IPPC
dne 3.4.2006 podpis *Konrádová*

MINISTERSTVO ŽIVOTNÍHO PROSTŘEDÍ
100 10 Praha 10 - Vršovice, Vršovická 65

Vážený pan
Mgr. Luboš Motl
Okružní 314
435 13 Meziboří

Č.j.: 43270/ENV/06 Vyřizuje/telefon: Mgr. Jana Konrádová/ 267 122 817 V Praze dne: 21. 6. 2006

ROZHODNUTÍ

Ministerstvo životního prostředí, jako orgán příslušný k udělování a odnímání autorizace ke zpracování dokumentace a posudku, na základě § 19 odst. 10 a § 21 písm. i) zákona č. 100/2001 Sb., o posuzování vlivů na životní prostředí a o změně některých souvisejících zákonů (zákon o posuzování vlivů na životní prostředí), ve znění pozdějších předpisů, vyhovuje žádosti pana Mgr. Luboše Motla, datum narození: 11. 10. 1967, adresa místa trvalého pobytu: Okružní 314, 435 13 Meziboří (dále jen „žadatel“), ze dne 12. 6. 2006 a

**prodlužuje autorizaci
ke zpracování dokumentace a posudku**

podle § 19 zákona č. 100/2001 Sb., o posuzování vlivů na životní prostředí a o změně některých souvisejících zákonů (zákon o posuzování vlivů na životní prostředí), ve znění pozdějších předpisů.

Oprávnění ke zpracování dokumentace a posudku vzniká dnem nabytí právní moci tohoto rozhodnutí.
Autorizace se v souladu s § 19 odst. 7 zákona č. 100/2001 Sb., o posuzování vlivů na životní prostředí a o změně některých souvisejících zákonů, ve znění pozdějších předpisů, prodlužuje na dobu 5 let.

1

Oznámení dle §6 zákona č.100/2001Sb. o posuzování vlivů na životní prostředí a o změně některých souvisejících zákonů (zákon o posuzování vlivů na životní prostředí) – v rozsahu přílohy č.3 tohoto zákona.		79/79
Název záměru	<i>VTE v lokalitě Nepomyšl</i>	
Zadavatel:	<i>WINDENENERGIE, s.r.o.</i>	
Zpracovatel:	<i>Mgr.Luboš Motl, držitel autorizace podle Zák.č.100/2001 Sb – Č.j.:1522/243/OPŽV/99</i>	
<i>Environmentální a ekologické služby s.r.o., Jiráskova 413, Litvínov, 417 633 256,731 411 700, info@ees-servis.cz, www.ees-servis.cz</i>		

Odůvodnění

Žadatel požádal o prodloužení autorizace a splnil podmínky pro prodloužení autorizace v souladu s § 19 odst. 3, odst. 4 a odst. 5 zákona č. 100/2001 Sb., o posuzování vlivů na životní prostředí a o změně některých souvisejících zákonů, ve znění pozdějších předpisů, v souladu s ustanoveními v příloze č. 3 vyhlášky Ministerstva životního prostředí č. 457/2001 Sb., o odborné způsobilosti a o úpravě některých dalších otázek souvisejících s posuzováním vlivů na životní prostředí.

Ukončené vysokoškolské vzdělání bylo doloženo diplomem a vysvědčením o státní závěrečné zkoušce. Vykonaná zkouška odborné způsobilosti byla doložena osvědčením (č.j. 1522/243/OPVŽP/99, datum vydání: 15. 9. 1999). Bezúhonnost byla doložena výpisem z rejstříku trestů (datum vydání: 5. 6. 2006).

Vzhledem k tomu, že předložená žádost obsahuje všechny náležitosti a jsou splněny všechny podmínky pro prodloužení autorizace ke zpracování dokumentace a posudku rozhodlo Ministerstvo životního prostředí tak, jak je ve výroku tohoto rozhodnutí uvedeno.

Řízení o vydání tohoto rozhodnutí podléhá ve smyslu zákona č. 634/2004 Sb., o správních poplatcích, ve znění pozdějších předpisů, správnímu poplatku ve výši 200 Kč (položka 22 písm. b) sazebníku). Poplatek byl uhrazen formou kolkové známky.

Poučení o opravném prostředku

Proti tomuto rozhodnutí lze, podle ustanovení § 83 odst. 1 ve spojení s ustanovením § 152 odst. 1 a odst. 4 zákona č. 500/2004 Sb., správní řád, ve znění pozdějších předpisů, podat rozklad ministru životního prostředí prostřednictvím Ministerstva životního prostředí, Vršovická 65, 100 10 Praha 10, a to ve lhůtě 15 dnů ode dne oznámení tohoto rozhodnutí.



Ing. Jaroslava HONOVÁ
ředitelka odboru

posuzování vlivů na životní prostředí a IPPC

Toto rozhodnutí obdrží:

- a) žadatel – Mgr. Luboš Motl - účastník správního řízení
- b) po nabytí právní moci
orgán příslušný k evidenci - odbor posuzování vlivů na životní prostředí a IPPC
Ministerstva životního prostředí