

Oznámení záměru stavby
dle § 6 v rozsahu přílohy č.3 zákona č.100/2001Sb., o posuzování vlivů na životní
prostředí, v platném znění

VTE Hora Sv. Šebestiána



Mgr. Luboš Motl

Bc. Pavlína Hapšťáková

červenec 2009

Oznámení dle §6 zákona č.100/2001Sb. o posuzování vlivů na životní prostředí a o změně některých souvisejících zákonů (zákon o posuzování vlivů na životní prostředí) – v rozsahu přílohy č.3 tohoto zákona.		2/70
Název záměru	VTE Hora Sv. Šebestiána	
Zadavatel:	APB – Plzeň a.s.	
Zpracovatel:	Mgr.Luboš Motl, držitel autorizace podle Zák.č.100/2001 Sb – Č.j.:1522/243/OPŽV/99 Environmentální a ekologické služby s.r.o., Jiráskova 413, Lítvínov, 417 633 256,731 411 700, info@ees-servis.cz, www.ees-servis.cz	

A. ÚDAJE O OZNAMOVATELI	3
1. Obchodní firma.....	4
2. IČ:	4
3. Sídlo (bydliště):	4
4. Jméno, příjmení, bydliště a telefon oprávněného zástupce oznamovatele:	4
B. ÚDAJE O ZÁMĚRU	5
I. Základní údaje	6
B.I.1. Název záměru a jeho zařazení dle přílohy č. 1 zákona č. 100/2001 Sb.....	6
B.I.2. Kapacita (rozsah) záměru.....	6
B.I.3. Umístění záměru (kraj, obec, katastrální území).....	6
B.I.4. Charakter záměru a možnost kumulace jeho vlivů s jinými záměry	7
B.I.5. Zdůvodnění potřeby záměru a jeho umístění, včetně přehledu zvažovaných variant a hlavních důvodů (i z hlediska životního prostředí) pro jejich výběr, resp. odmítnutí.	10
B.I.6. Stručný popis technického a technologického řešení záměru	12
B.I.7. Předpokládaný termín zahájení realizace záměru a jeho dokončení	14
B.I.8. Výčet dotčených územně samosprávných celků	14
B.I.9. Výčet navazujících rozhodnutí	15
II. Údaje o vstupech	16
III. Údaje o výstupech.....	20
C. ÚDAJE O STAVU ŽIVOTNÍHO PROSTŘEDÍ V DOTČENÉM ÚZEMÍ	25
C.1 Výčet nejzávažnějších environmentálních charakteristik dotčeného území.....	26
a) dosavadní využívání území a priority jeho trvale udržitelného využívání	26
b) relativní zastoupení, kvalita a schopnost regenerace přírodních zdrojů	27
c) schopnost přírodního prostředí snášet zátěž.....	27
C.2 Stručná charakteristika stavu složek životního prostředí v dotčeném území, které budou pravděpodobně významně ovlivněny	36
D. ÚDAJE O VLIVECH ZÁMĚRU NA VEŘEJNÉ ZDRAVÍ A NA ŽP	42
D.1 Charakteristika možných vlivů a odhad jejich velikosti, složitosti a význ.	43
D.1.1 Vliv na veřejné zdraví a bezpečnost	43
D.1.1 Vlivy na složky ŽP.....	45
D.2 Rozsah vlivů vzhledem k zasaženému území a populaci	47
D.3 Údaje o možných významných nepříznivých vlivech přesahujících stát. hranice ...	48
D.4 Opatření k prevenci, vyloučení, snížení, popř.kompenzací nepříznivých vlivů	49
D.5 Charakteristika nedostatků ve znalostech a neurčitosti	53
E. POROVNÁNÍ VARIANT ŘEŠENÉHO ZÁMĚRU (pokud byly předloženy)	54
F. DOPLŇUJÍCÍ ÚDAJE	56
1. Mapová a jiná dokumentace týkající se údajů v oznámení.....	57
2. Další podstatné informace oznamovatele	58
G. VŠEOBECNĚ SROZUMITELNÉ SHRUTÍ NETECH.CHARAKTERU	59
H. PŘÍLOHA	61
H.A Vyjádření příslušného SU k záměru z hlediska souladu se schválenou ÚPD.....	62
H.B Stanovisko orgánů ochrany přírody, pokud jej vyžadují dle § 45i odst. 1 zákona 114/1992 Sb. ve znění zákona 218/2004 Sb.	63
Odborná literatura a podkladové materiály	64
Zpracovatel oznámení	67

Oznámení dle §6 zákona č.100/2001Sb. o posuzování vlivů na životní prostředí a o změně některých souvisejících zákonů (zákon o posuzování vlivů na životní prostředí) – v rozsahu přílohy č.3 tohoto zákona.		3/70
Název záměru	VTE Hora Sv. Šebestiána	
Zadavatel:	APB – Plzeň a.s.	
Zpracovatel:	Mgr.Luboš Motl, držitel autorizace podle Zák.č.100/2001 Sb – Č.j.:1522/243/OPŽV/99 Environmentální a ekologické služby s.r.o., Jiráskova 413, Lítvínov, 417 633 256,731 411 700, info@ees-servis.cz, www.ees-servis.cz	

A. ÚDAJE O OZNAMOVATELI

Oznámení dle §6 zákona č.100/2001Sb. o posuzování vlivů na životní prostředí a o změně některých souvisejících zákonů (zákon o posuzování vlivů na životní prostředí) – v rozsahu přílohy č.3 tohoto zákona.		4/70
Název záměru	VTE Hora Sv. Šebestiána	
Zadavatel:	APB – Plzeň a.s.	
Zpracovatel:	Mgr.Luboš Motl, držitel autorizace podle Zák.č.100/2001 Sb – Č.j.:1522/243/OPŽV/99 Environmentální a ekologické služby s.r.o., Jiráskova 413, Lítvínov, 417 633 256,731 411 700, info@ees-servis.cz, www.ees-servis.cz	

1. Obchodní firma

APB – Plzeň a.s.

2. IČ:

27066410

3. Sídlo (bydliště):

Barvínkova 582/8

Plzeň 32600

4. Jméno, příjmení, bydliště a telefon oprávněného zástupce oznamovatele:

Pavel Březina – prokurista

Barvínkova 8/582

32600 Plzeň

Osoba oprávněná k jednání ve věcech technických

Ing. Jaroslav Bořík – jednatel společnosti AREA group s.r.o.

Mobil: 602 542 189

jborik@areagroup.cz

Oznámení dle §6 zákona č.100/2001Sb. o posuzování vlivů na životní prostředí a o změně některých souvisejících zákonů (zákon o posuzování vlivů na životní prostředí) – v rozsahu přílohy č.3 tohoto zákona.		5/70
Název záměru	VTE Hora Sv. Šebestiána	
Zadavatel:	APB – Plzeň a.s.	
Zpracovatel:	Mgr.Luboš Motl, držitel autorizace podle Zák.č.100/2001 Sb – Č.j.:1522/243/OPŽV/99 Environmentální a ekologické služby s.r.o., Jiráskova 413, Lítvínov, 417 633 256,731 411 700, info@ees-servis.cz , www.ees-servis.cz	

B. ÚDAJE O ZÁMĚRU

Oznámení dle §6 zákona č.100/2001Sb. o posuzování vlivů na životní prostředí a o změně některých souvisejících zákonů (zákon o posuzování vlivů na životní prostředí) – v rozsahu přílohy č.3 tohoto zákona.		6/70
Název záměru	VTE Hora Sv. Šebestiána	
Zadavatel:	APB – Plzeň a.s.	
Zpracovatel:	Mgr.Luboš Motl, držitel autorizace podle Zák.č.100/2001 Sb – Č.j.:1522/243/OPŽV/99 Environmentální a ekologické služby s.r.o., Jiráskova 413, Lítvínov, 417 633 256,731 411 700, info@ees-servis.cz, www.ees-servis.cz	

I. Základní údaje

B.I.1. Název záměru a jeho zařazení dle přílohy č. 1 zákona č. 100/2001 Sb.

VTE Hora Sv. Šebestiána

Kategorie:

Kategorie II (záměry podléhající zjišťovacímu řízení)

Příslušný správní úřad:

Krajský úřad Ústeckého kraje

Číslo a popis záměru:

Projektované zařízení splňuje kritéria pro záměry vyžadující zjišťovací řízení podle zákona č. 100/2001 Sb., příloha č. 1. - kategorie II, bod 3.2 (větrné elektrárny od maximálního výkonu 500 kWe).

B.I.2. Kapacita (rozsah) záměru

Posuzovaným záměrem je **novostavba farmy 23ks větrných elektráren** (dále VTE) a dále i navazující infrastruktury (úprava a stavba obslužných komunikací, pokládka kabelové trasy) situované na území vrcholové partie Krušných hor, na území podél obou stran komunikace II/7 směřující od Křimova přes obec Hora Sv. Šebestiána směrem ke státní hranici s Německem.

Výkon a typ VTE je pro fázi Oznámení stanoven jako VESTAS V90 o výkonu 2 MW (resp. 3 MW)¹ a výšce náboje 105m.

Souhrn:

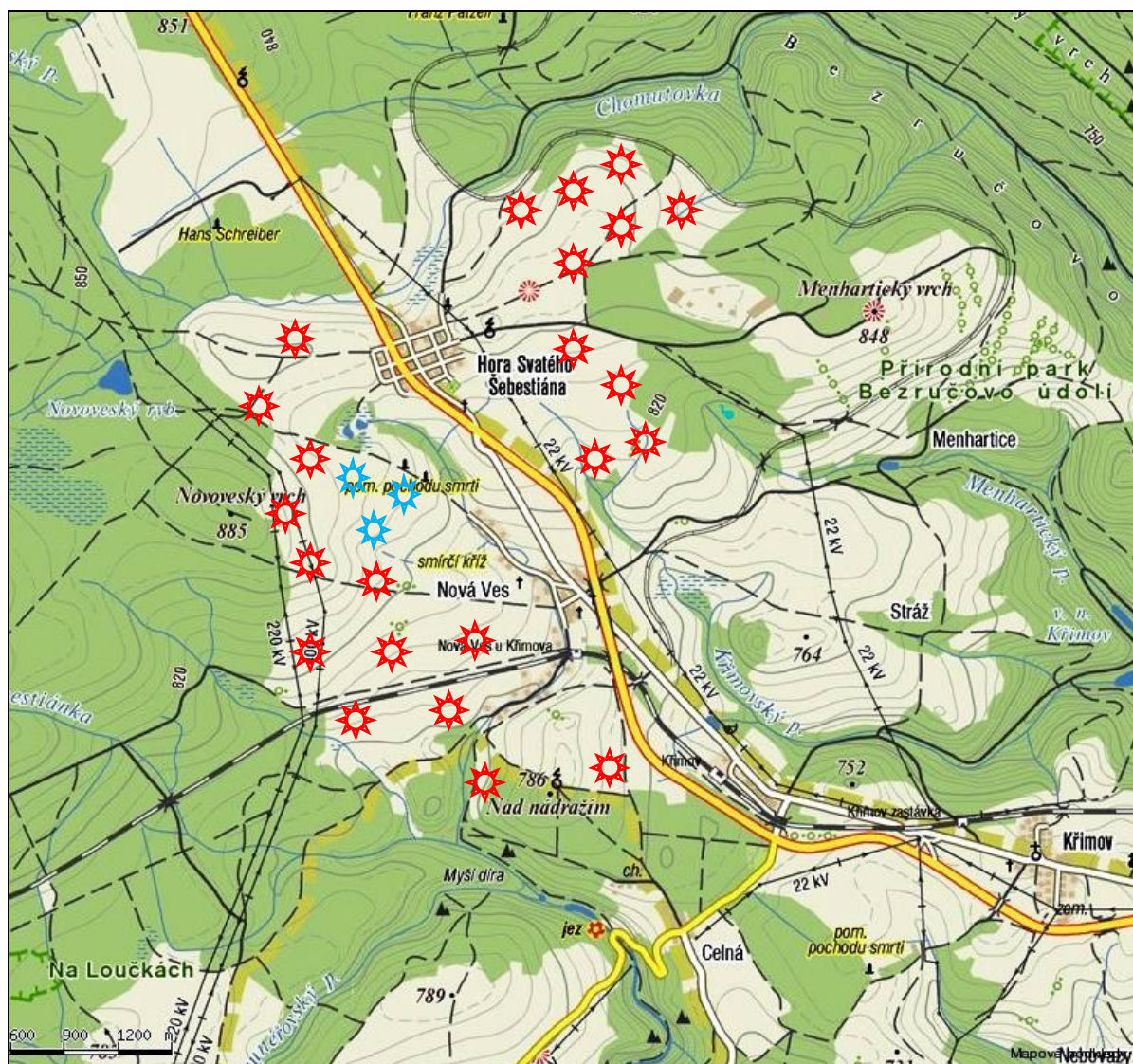
- § **23 ks VTE** o celkovém jmenovitém výkonu **46 (69) MW**,
- § **cca 9.630 m obslužných komunikací**,
- § **cca 8.844 m kabelového vedení**
- § dočasná stavba na dobu 25 let.

B.I.3. Umístění záměru (kraj, obec, katastrální území)

Kraj: Ústecký kraj
 Obec: Hora Sv. Šebestiána
 Katastrální území: Hora Sv. Šebestiána, Nová Ves u Křimova

¹ Alternativou je použití technologie VESTAS V112 o výkonu 3MW – připravovaná novinka na trhu

Oznámení dle §6 zákona č.100/2001Sb. o posuzování vlivů na životní prostředí a o změně některých souvisejících zákonů (zákon o posuzování vlivů na životní prostředí) – v rozsahu přílohy č.3 tohoto zákona.		7/70
Název záměru	VTE Hora Sv. Šebestiána	
Zadavatel:	APB – Plzeň a.s.	
Zpracovatel:	Mgr.Luboš Motl, držitel autorizace podle Zák.č.100/2001 Sb – Č.j.:1522/243/OPŽV/99 Environmentální a ekologické služby s.r.o., Jiráskova 413, Lítvínov, 417 633 256,731 411 700, info@ees-servis.cz, www.ees-servis.cz	



Obrázek – Zájmová plocha s orientačním umístěním VTE – širší vztahy (modře označeny stávající VTE)

B.I.4. Charakter záměru a možnost kumulace jeho vlivů s jinými záměry (realizovanými, připravovanými, uvažovanými)

Zájmová lokalita se nachází v k. ú. Hora Sv. Šebestiána a Nová Ves u Křimova v Krušných horách, v západní části bývalého okresu Chomutov, na náhorní plošině Krušných hor.

Výstavba větrné elektrárny je *projekt směřující k využití větrné energie* jako obnovitelného zdroje energie.

Z hlediska stavebního se tedy jedná o *novostavbu technických zařízení a navazující infrastruktury* (kabelové elektrické a datové vedení, obslužné komunikace a trafostanice) pro

Oznámení dle §6 zákona č.100/2001Sb. o posuzování vlivů na životní prostředí a o změně některých souvisejících zákonů (zákon o posuzování vlivů na životní prostředí) – v rozsahu přílohy č.3 tohoto zákona.		8/70
Název záměru	VTE Hora Sv. Šebestiána	
Zadavatel:	APB – Plzeň a.s.	
Zpracovatel:	Mgr.Luboš Motl, držitel autorizace podle Zák.č.100/2001 Sb – Č.j.:1522/243/OPŽV/99 Environmentální a ekologické služby s.r.o., Jiráskova 413, Lítvínov, 417 633 256,731 411 700, info@ees-servis.cz, www.ees-servis.cz	

výrobu elektrické energie z obnovitelných zdrojů (kinetické energie větru) – větrné elektrárny (dále jen VTE).

Projekt představuje výstavbu **23 ks VTE o celkovém instalovaném výkonu 46, resp. 69 MW**. Součástí záměru je i **výstavba kabelového vedení v celkové délce cca 8 844 m** vedoucí z lokality s VTE do přípojného místa v rozvodně v k. ú. Křimova na p.p.č. 345/44. (dle platné EIA- MZP028) a cca **9 630 m obslužné komunikace**.

Možné kumulace

Posuzovaná lokalita je z hlediska větrnosti pro investory atraktivní lokalitou – z tohoto důvodu je v současnosti známo několik záměrů, které jsou většinou ve stádiu studií. Plánované záměry a jejich kapacity jsou také často měněny – z hlediska počtu, typu, umístění apod.

V současné době známé projekty v přípravě:

- Park větrných elektráren s **4 ks VTE** firmy Drobil – Energo vybudovaný na lokalitě ležící JZ od okraje přehrady Přísečnice. Projekt je plánován v k. ú. Přísečnice a k. ú. Dolina. **Ze dne 6/6 2008 je znám závěr zjišťovacího řízení, který požaduje další posuzování tohoto projektu.** Vzdálenost od námi posuzovaného projektu je **ca 9,5 km JZ směrem**.
- Projekt firmy WINDWIN CZ spol. s r.o., který plánuje výstavbu **4ks VTE** v k. ú. Nová Víška u Domašína JV směrem ve vzdálenosti cca 300 m od vzájemně nejbližších VTE. Vzdálenost od námi posuzovaného projektu je **ca 6,3 km JZ směrem**. **Ze dne 10/4 2009 je znám závěr zjišťovacího řízení, který požaduje další posuzování tohoto projektu.**
- Projekt firmy WINDENERGY s.r.o., který plánuje výstavbu **13 ks VTE** v k. ú. Volyně u Výsluní, JZ směrem od námi popisovaného záměru ve vzdálenosti **cca 5 km**. **Ze dne 6/6 2008 je znám závěr zjišťovacího řízení, který požaduje další posuzování tohoto projektu.**
- Projekt firmy Renergy Power s.r.o, který plánuje výstavbu **10 ks VTE** v k.ú. Rusová, Přísečnice a Dolina, vzdálenost od námi posuzovaného projektu je cca **7 km JZ směrem**. **Dne 25.6. 2009 bylo podáno na KÚÚK oznámení tohoto záměru.**
- Projekt firmy Proventi, (tento projekt dnes již vlastní firma APB – Plzeň a.s.) řeší výstavbu a připojení **91 ks VTE**. Lokalita projektu „Větrný park Chomutov“ postihuje cca 23 katastrálních území obcí v Krušných horách. **Dne 31.10.2005 bylo MŽP vydáno souhlasné stanovisko²** k tomuto záměru - bez ohledu na to, zda měla firma

² Za respektování podmínek stanoviska - a to vyloučení stavby 8 VTE z celkového počtu 91 ks VTE a přemístění dalších 34 ks věží. Více viz www.tomcat.cenia.cz 18.

Oznámení dle §6 zákona č.100/2001Sb. o posuzování vlivů na životní prostředí a o změně některých souvisejících zákonů (zákon o posuzování vlivů na životní prostředí) – v rozsahu přílohy č.3 tohoto zákona.		9/70
Název záměru	VTE Hora Sv. Šebestiána	
Zadavatel:	APB – Plzeň a.s.	
Zpracovatel:	Mgr.Luboš Motl, držitel autorizace podle Zák.č.100/2001 Sb – Č.j.:1522/243/OPŽV/99 Environmentální a ekologické služby s.r.o., Jiráskova 413, Lítvínov, 417 633 256,731 411 700, info@ees-servis.cz, www.ees-servis.cz	

právní vztah k pozemkům, na kterých větrný park plánovala a zda měla vydán souhlas obce s touto výstavbou. V současné době bylo toto územní řízení zastaveno a probíhá aktualizace projektové dokumentace na tento projekt.

V současné době jsou v provozu blízkosti posuzovaného záměru tyto farmy VTE:

- Farma větrných elektráren JJZ směrem od obce Hora Svatého Šebestiána ve vzdálenosti cca 550m a cca 350 m od Nové Vsi. Jedná se o projekt firmy Drobil - energo, s.r.o - **3 ks VTE typu Nordex S70 o výkonu 1,5MW**. Nejbližší vzdálenost od námi posuzovaných VTE je cca 500 m. (viz obrázek str.8).
- Park větrných elektráren Kryštofovy Hamry s **21 ks VTE firmy Ecoenerg** vybudovaných třech lokalitách:
 - k.ú. Dolina – 8 VTE (12 MW), nejbližší stávající VTE od plánovaného záměru je cca 9 km.
 - k. ú. Rusová - „Podmílešská výšina“ – 4 VTE – 8 MW,
 - k. ú. Rusová – „Nad Nádražím“ – 9 VTE – 18 MW.
- Park větrných elektráren se **3 ks VTE firmy Greelines Z** směrem, navazující na VTE firmy Ecoenerg.

V případě všech plánovaných záměrů výstavby větrných elektráren musí být realizována veškerá nutná koordináční opatření k tomu, aby umístění posuzovaných větrných elektráren nemohlo nepříznivě ovlivnit plánovaný provoz dalších větrných elektráren, které jsou v pokročilejší fázi přípravy (popř. jsou ve fázi vydání územních rozhodnutí či stavebního povolení.)

S ohledem na praktické zkušenosti s problematikou turbulence (možná „ztráta větru“) je třeba respektovat a v rámci další přípravy záměru dodržovat minimální rozestup mezi jednotlivými větrnými elektrárnami cca 400 m.

Dále je nutno respektovat i omezení vyplývající ze zákona č. 180/2005 Sb., o podpoře výroby elektřiny z obnovitelných zdrojů energie a o změně některých zákonů (zákon o podpoře využívání obnovitelných zdrojů), které prakticky limituje umístování větrných elektráren hodnotou celkového instalovaného výkonu větší než 20 MW na 1 km².

Oznámení dle §6 zákona č.100/2001Sb. o posuzování vlivů na životní prostředí a o změně některých souvisejících zákonů (zákon o posuzování vlivů na životní prostředí) – v rozsahu přílohy č.3 tohoto zákona.		10/70
Název záměru	VTE Hora Sv. Šebestiána	
Zadavatel:	APB – Plzeň a.s.	
Zpracovatel:	Mgr.Luboš Motl, držitel autorizace podle Zák.č.100/2001 Sb – Č.j.:1522/243/OPŽV/99 Environmentální a ekologické služby s.r.o., Jiráskova 413, Lítvínov, 417 633 256,731 411 700, info@ees-servis.cz, www.ees-servis.cz	

B.I.5. Zdůvodnění potřeby záměru a jeho umístění, včetně přehledu zvažovaných variant a hlavních důvodů (i z hlediska životního prostředí) pro jejich výběr, resp. odmítnutí.

Legislativa

Podpora využívání obnovitelných zdrojů energie v ČR a postupné zvyšování podílu obnovitelných zdrojů energie v tuzemské spotřebě primárních energetických zdrojů je zakotvena v řadě dokumentů. Jedná se zejména o:

- *Zákon č.180/2005 o podpoře výroby elektřiny z obnovitelných zdrojů energie (zákon o podpoře využívání obnovitelných zdrojů).*
- *Státní program na podporu úspor energie a využití obnovitelných zdrojů energie, který je plně kompatibilní s postupy zemí EU a jehož cílem je především iniciace aktivit vedoucích k úsporám energie a snižování energetické náročnosti s minimalizací negativních ekologických dopadů při spotřebě i přeměně paliv a energie.*
- *Státní politika životního prostředí České republiky ze dne 17. 3 2004 (pod čj. 235/2004) pro léta 2004 až 2010. Jedním z hlavních cílů je vytvářet podmínky pro uplatnění obnovitelných zdrojů energie s plněním národního cíle výroby elektřiny z obnovitelných zdrojů energie na hrubé spotřebě elektřiny.*
- *Směrnice evropského parlamentu a rady 2001/77/ES ze dne 27. září 2001 o podpoře elektřiny vyrobené z obnovitelných zdrojů energie na vnitřním trhu s elektřinou.*

Zákon č.180/2005 Sb. (Zákon o podpoře využívání obnovitelných zdrojů).

Tento zákon upravuje v souladu s právem Evropských společenství, způsob podpory výroby elektřiny z obnovitelných zdrojů energie. Účelem tohoto zákona je v zájmu ochrany klimatu a ochrany životního prostředí:

- a) podpořit využití obnovitelných zdrojů energie (dále jen „obnovitelné zdroje“),
- b) zajistit trvalé zvyšování podílu obnovitel.zdrojů na spotřebě primárních ener. zdrojů,
- c) přispět k šetrnému využívání přírodních zdrojů a k trvale udržitelnému rozvoji společnosti.

Úřad stanoví vždy na kalendářní rok dopředu výkupní ceny za elektřinu z obnovitelných zdrojů samostatně pro jednotlivé druhy obnovitelných zdrojů a zelené bonusy tak, aby byly vytvořeny podmínky pro naplnění indikativního cíle podílu **výroby elektřiny z obnovitelných zdrojů na hrubé spotřebě elektřiny ve výši 8 % v roce 2010.**

Výkupní ceny stanovené Úřadem pro následující kalendářní rok nesmí být nižší než 95% hodnoty výkupních cen platných v roce, v němž se o novém stanovení rozhoduje.

Oznámení dle §6 zákona č.100/2001Sb. o posuzování vlivů na životní prostředí a o změně některých souvisejících zákonů (zákon o posuzování vlivů na životní prostředí) – v rozsahu přílohy č.3 tohoto zákona.		11/70
Název záměru	VTE Hora Sv. Šebestiána	
Zadavatel:	APB – Plzeň a.s.	
Zpracovatel:	Mgr.Luboš Motl, držitel autorizace podle Zák.č.100/2001 Sb – Č.j.:1522/243/OPŽV/99 Environmentální a ekologické služby s.r.o., Jiráskova 413, Lítvínov, 417 633 256,731 411 700, info@ees-servis.cz, www.ees-servis.cz	

Výše výkupních cen a zelených bonusů pro rok 2009 Je stanovena cenovým rozhodnutím ERÚ č. 8/2008 ze dne 18. 11. 2008, kterým se stanovuje podpora pro výrobu elektřiny z obnovitelných zdrojů energie.

Zdroj energie / Datum uvedení do provozu	Výkupní ceny elektřiny dodané do sítě v Kč za 1 MWh	Zelené bonusy ³ v Kč za 1 MWh
Uvedená do provozu po 1. lednu 2009 včetně	2 340	1 630

Environment

Snahou investora je vybudovat zdroj elektrické energie z obnovitelných zdrojů. Větrné elektrárny jsou **ekologickým zdrojem energie**, jež neničí okolní přírodu prachem, kouřem ani popelem a přitom splňují stanovená hygienická i jiná kritéria. Pozitivním efektem je snižování emisí plyných i tuhých znečišťujících látek jinak produkovaných uhelnými zdroji, negativem je problematické hodnocení vlivu větrných elektráren na krajinný ráz.

I přes významný nárůst počtu instalací využívajících obnovitelné energetické zdroje v posledních letech, je jejich využití stále výrazně za možnostmi. Důvodem je existence řady bariér bránících většímu pronikání obnovitelných energetických zdrojů na trh. Vyšší využití obnovitelných zdrojů energie je **alternativa** k dosud využívaným neobnovitelným energetickým zdrojům za účelem snižování jejich čerpání a prodloužení jejich životnosti i pro budoucí generace. **Minimalizuje negativní dopady získávání a užití energie** na životní prostředí v souladu s požadavky trvale udržitelného rozvoje.

Jádrem všech návrhů, které evropská komise zveřejnila, je boj proti globálnímu oteplování. Proto evropská komise vyzvala 27 členských zemí, aby do roku 2020 snížila své emise skleníkových plynů o nejméně 20 procent ve srovnání s rokem 1990. Kromě snížení emisí obsahuje strategie požadavek, aby 20 procent veškeré energie v EU pocházelo do roku 2020 z obnovitelných zdrojů. (Zdroj: úryvek- HOSPODÁŘSKÉ NOVINY ze dne 11.01.2007)

Podmínky pro využití větrných elektráren v posuzované lokalitě jsou dány především daným větrným potenciálem dané lokality. Je nutné zdůraznit, že **proces projektové přípravy a posuzování záměru z hlediska vlivů na životní prostředí probíhá souběžně**. Zpracování projektové dokumentace je usměrňováno výstupy vyplývajícími z procesu EIA.

³ **Zelené bonusy** jsou systém, který motivují koncové spotřebitele elektrické energie k odběru energie vyrobené z alternativních zdrojů. Prodejci pak kompenzují rozdíl prodejní ceny.

Oznámení dle §6 zákona č.100/2001Sb. o posuzování vlivů na životní prostředí a o změně některých souvisejících zákonů (zákon o posuzování vlivů na životní prostředí) – v rozsahu přílohy č.3 tohoto zákona.		12/70
Název záměru	VTE Hora Sv. Šebestiána	
Zadavatel:	APB – Plzeň a.s.	
Zpracovatel:	Mgr.Luboš Motl, držitel autorizace podle Zák.č.100/2001 Sb – Č.j.:1522/243/OPŽV/99 Environmentální a ekologické služby s.r.o., Jiráskova 413, Litvínov, 417 633 256,731 411 700, info@ees-servis.cz, www.ees-servis.cz	

Varianty řešení

Co se týče variantního řešení záměru, lze v zásadě uvažovat o třech možnostech:

- 1. varianty počtu a umístění VTE** - nutno řešit v dalším stupni posuzování, a to s ohledem na výsledky odborných studií a souladu s platným ÚP.
- 2. výkon a konkrétní typ VTE** bude upřesněn v dalším stupni PD, popř. na základě výstupů hlukové studie. Jako variantní lze považovat výšky tubusů a výkony VTE.

Konečná zvolená varianta počtu, umístění a popř. výšky tubusů bude vycházet z výsledků odborných studií (Hluková studie, krajinný ráz aj.)

B.I.6. Stručný popis technického a technologického řešení záměru

Investor zvolí typ VTE v dalším stupni projektové dokumentace (PD), a to na základě jednotlivých výstupů z dílčích podkladových studií Předpoklad užití technologie ve stadiu Oznámení typ **Vestas V90** o výkonu jednotlivých VTE **2 MW, resp. 3 MW**. Jedná se o typ větrných elektráren s moderní technologií.

Popis VTE :

VTE se sestává z rotoru, zavěšeném na gondole, ve které je mimo jiné generátor a zpravidla převodovka. Gondola je upevněna na vrcholu stožáru. Ten má tvar štíhlého dutého válce, jehož průměr je největší u paty a zužuje se směrem vzhůru. Stožár je upevněn na přírubu, která je součástí betonové základny. Rotor má tři lopatky, které lze ve vztahu k směru proudění větru polohovat – v závislosti na síle větru lze měnit účinnou plochu, jež na základě aerodynamiky nutí rotor k pohybu. Je totiž žádoucí, aby se rotor otáčel zhruba stejně rychle při všech rychlostech větru. Co se nepodaří regulovat nastavením lopatek rotoru, dokončí převodovka (u typů s převodovkou) nebo elektromechanická brzda (zejména u bezpřevodkových typů), takže otáčky generátoru tolik nekolísají a výstupní výkon lze tudíž snáze regulovat. Veškeré řízení a regulace VTE se děje automaticky řídicím počítačem. Dále se kolem osy stožáru otáčí i celá gondola a to v závislosti na směru větru a udržuje rotor vždy na své návětrné straně. VTE se spouští při určité rychlosti větru (cca 3 m/s) a při určité rychlosti větru se naopak vypíná (>25m/s) tak, aby nedošlo k poškození zařízení. V případě vypnutí z důvodu silného větru se gondola stále nastavuje „čelem“ k větru, ale lopatky rotoru jsou uvedeny do tzv. vlajkové polohy vůči větru a působí tak jako aerodynamická brzda.

Oznámení dle §6 zákona č.100/2001Sb. o posuzování vlivů na životní prostředí a o změně některých souvisejících zákonů (zákon o posuzování vlivů na životní prostředí) – v rozsahu přílohy č.3 tohoto zákona.		13/70
Název záměru	VTE Hora Sv. Šebestiána	
Zadavatel:	APB – Plzeň a.s.	
Zpracovatel:	Mgr.Luboš Motl, držitel autorizace podle Zák.č.100/2001 Sb – Č.j.:1522/243/OPŽV/99 Environmentální a ekologické služby s.r.o., Jiráskova 413, Lítvínov, 417 633 256,731 411 700, info@ees-servis.cz, www.ees-servis.cz	

Tabulka - Technické parametry elektrárny VESTAS V 90:

Rozměry	
Jmenovitý výkon	2 MW
Výška věže	105m
Rotor, třílistý	průměr 90 m
List rotoru	45 m
výška celková	150 m
Provozní parametry	
regulace naklánění listu rotoru	aktivní „pitch“ (naklápění listů)
počet otáček rotoru	Variabilní, v rozsahu 9 –19 ot/min
Plocha rotoru	6 326 m ²
výroba el. energie	od 4 m/s
Jmenovitá rychlost větru	14 m/s
Vypínací rychlost větru	25 m/s
plný jmenovitý výkon	v rozmezí 14 – 23 m/s
Zařízení a regulace	
generátor	asynchronní (měnič - VCS systém)
převodovka	Planetová
Hl.brzdový systém	Nastavením listů do praporu
brzda	Kotoučová

Popis výstavby:

Výstavba VTE trvá zpravidla 2-3 měsíce. Na ploše zamýšleného záměru se vyhloubí stavební jáma pro založení (hluboká cca 2 – 3 m), do které se vybetonuje patka VTE o půdorysu cca 17*17 m, (čtvercového, nebo kruhového tvaru) o hloubce cca 2,5 m. V základu je zabetonováno armování, kabelová průchodka pro vodiče odvádějící vyrobenou energii a příruba, na kterou je vlastní VTE namontována. Ta je v místě pouze sestavena, hotové součásti jsou přivezeny od výrobce s těmito parametry.

Stavba je logicky členěna do tří celků:

- Stavba obslužných komunikací.
- Stavba datových a el. kabelů a kabelového vedení k přípojnému bodu,
- Stavba vlastní technologie VTE,
 - Realizace gravitačních základů.
 - Montáž tubusu.
 - Usazení gondoly.
 - Zprovoznění systémů.

Oznámení dle §6 zákona č.100/2001Sb. o posuzování vlivů na životní prostředí a o změně některých souvisejících zákonů (zákon o posuzování vlivů na životní prostředí) – v rozsahu přílohy č.3 tohoto zákona.		14/70
Název záměru	VTE Hora Sv. Šebestiána	
Zadavatel:	APB – Plzeň a.s.	
Zpracovatel:	Mgr.Luboš Motl, držitel autorizace podle Zák.č.100/2001 Sb – Č.j.:1522/243/OPŽV/99 Environmentální a ekologické služby s.r.o., Jiráskova 413, Lítvínov, 417 633 256,731 411 700, info@ees-servis.cz, www.ees-servis.cz	

Design

Hodnocené elektrárny budou celoplošně opatřeny standardně matně šedým nátěrem RAL 7035, což je plně v souladu jak s metodickým pokynem MŽP, čl.8 odst.8.3 (MŽP 2005), tak s předpisem L 14-Letiště Úřadu pro civilní letectví (výstražné zbarvení VE je možno nahradit světelným překážkovým značením).

Komunikace

Komunikace propojují jednotlivé VTE – slouží jednak pro samotnou výstavbu a dále pro obsluhu a zpřístupnění území během provozu VTE. Tam, kde je to možné budou použity stávající cesty, které budou případně upraveny, jinak budou budovány cesty nové.

Celkově se jedná o **komunikace o délce cca 9.630 m.**

Spodní stavba pro VTE

Základová konstrukce je tvořena železobetonem, velikost základů je 17 x 17m (tedy cca 289 m²) a hloubka základů je 2,5 m. ŽB základ má mírně konický tvar. Bude se jednat tedy celkem o cca **700 m³ materiálu** pro 1 VTE.

B.I.7. Předpokládaný termín zahájení realizace záměru a jeho dokončení

Dle možností investora

B.I.8. Výčet dotčených územně samosprávných celků

VÚSC: Ústecký kraj

ÚSC – město: Výsluní, Křimov

Oznámení dle §6 zákona č.100/2001Sb. o posuzování vlivů na životní prostředí a o změně některých souvisejících zákonů (zákon o posuzování vlivů na životní prostředí) – v rozsahu přílohy č.3 tohoto zákona.		15/70
Název záměru	<i>VTE Hora Sv. Šebestiána</i>	
Zadavatel:	<i>APB – Plzeň a.s.</i>	
Zpracovatel:	<i>Mgr.Luboš Motl, držitel autorizace podle Zák.č.100/2001 Sb – Č.j.:1522/243/OPŽV/99</i> <i>Environmentální a ekologické služby s.r.o., Jiráskova 413, Lítvínov, 417 633 256,731 411 700,</i> <i>info@ees-servis.cz, www.ees-servis.cz</i>	

B.I.9. Výčet navazujících rozhodnutí dle §10 odst. 4 a správních úřadů, které budou tato rozhodnutí vydávat.

- § 12 odst. 2 zák.114/1992 Sb. - souhlas z hlediska krajinného rázu - správy OÚ obcí s rozšířenou působností
- § 4 odst. 2 zák. 114/1992 Sb., závazné stanovisko k zásahu do VKP ze zákona správy OÚ obcí s rozšířenou působností
- §8 odst. 1 zákona 114/1991 Sb. povolení ke kácení dřevin
- § 56 odst.1zák.114/1992 Sb. – povolení výjimky ze zákazů zvl. chráněných druhů – OD –KÚ, KOD a SOD – správy CHKO
- § 63 odst.1 zák.117/1992 Sb., - souhlas se zřizováním a rušením veřejně přístupných komunikací, stezek a pěšin – pověřený MěÚ
- § 9 odst.1 zák. 334/1992 Sb. - souhlas s odnětím ze ZPF – orgán ochrany ZPF MěÚ
- Územní a stavební řízení dle zák. 183/2006 Sb.

Oznámení dle §6 zákona č.100/2001Sb. o posuzování vlivů na životní prostředí a o změně některých souvisejících zákonů (zákon o posuzování vlivů na životní prostředí) – v rozsahu přílohy č.3 tohoto zákona.		16/70
Název záměru	<i>VTE Hora Sv. Šebestiána</i>	
Zadavatel:	<i>APB – Plzeň a.s.</i>	
Zpracovatel:	<i>Mgr.Luboš Motl, držitel autorizace podle Zák.č.100/2001 Sb – Č.j.:1522/243/OPŽV/99</i> <i>Environmentální a ekologické služby s.r.o., Jiráskova 413, Lítvínov, 417 633 256,731 411 700,</i> <i>info@ees-servis.cz, www.ees-servis.cz</i>	

II. Údaje o vstupech

B.II.1 Zábor půdy

Předkládaný záměr výstavby farmy VTE bude vyžadovat zábor půdy v ochraně ZPF, převážně v kultuře trvalý travní porost. Zábor půdy a její dočasné vyjmutí ze zemědělského půdního fondu se bude týkat zejména pozemků umístěných pod základovou deskou VTE a dalších doplňkových staveb, zejména manipulačních ploch a obslužných komunikací.

Tabulka – přehled pozemků pod patkami VTE

č. VTE	k.ú.	Výměra m ²	č.p.	Druh pozemku/ochrana	BPEJ/třída ochrany
Š 1	Nová Ves u Křimova	4 459	494/1	Orná půda/TTP/ZPF	93 624 – III
Š 2,3,4	Nová Ves u Křimova	417 144	542/1	TTP/ZPF	93 621 – I. 96 411 – I.
Š 5	Hora Sv. Šebestiána	11 132	1046/1	TTP/ZPF	93 624 – III
Š 6	Nová Ves u Křimova	417 144	542/1	TTP/ZPF	93 624 – III. 93 634 – IV.
Š 7,8	Nová Ves u Křimova	113 010	438/1	TTP/ZPF	93 621 – I. 93 641 – III.
Š 9	Nová Ves u Křimova	11 676	575/1	TTP/ZPF	96 411 – I.
Š 10	Nová Ves u Křimova	16 818	387/1	TTP/ZPF	93 624 – III. 93 644 IV.
Š 11	Hora Sv. Šebestiána	76 672	614/1	TTP/ZPF	93 634 – IV. 93 601 – I.
Š 12	Hora Sv. Šebestiána	95 692	457/1	Orná půda/ZPF	93 634 – IV. 93 601 – I.
Š 13,14	Nová Ves u Křimova	270 290	698/1	TTP/ZPF	93 624 – III.
Š 15	Nová Ves u Křimova	264 012	858/1	TTP/ZPF	97 313 – V. 93 624 – III. 93 644 IV. 93 604 - II
Š 16	Nová Ves u Křimova	1 852	826	Ostatní plocha	Není
Š 17	Nová Ves u Křimova	20 562	910	TTP/ZPF	93 624 – III
Š 18	Nová Ves u Křimova	67 868	867/1	TTP/ZPF	93 624 – III. 93 644 IV. 97 313 – V.
Š 19	Nová Ves u Křimova	23 464	946	TTP/ZPF	97 313 – V. 93 624 – III.
Š 20,21	Nová Ves u Křimova	232 658	1075/1	TTP/ZPF	93 624 – III. 93 644 IV. 97 313 – V. 96 901 – V. 97 541 – V.

Oznámení dle §6 zákona č.100/2001Sb. o posuzování vlivů na životní prostředí a o změně některých souvisejících zákonů (zákon o posuzování vlivů na životní prostředí) – v rozsahu přílohy č.3 tohoto zákona.		17/70
Název záměru	VTE Hora Sv. Šebestiána	
Zadavatel:	APB – Plzeň a.s.	
Zpracovatel:	Mgr.Luboš Motl, držitel autorizace podle Zák.č.100/2001 Sb – Č.j.:1522/243/OPŽV/99 Environmentální a ekologické služby s.r.o., Jiráskova 413, Lítvínov, 417 633 256,731 411 700, info@ees-servis.cz, www.ees-servis.cz	

Š 22	Nová Ves u Křimova	40 463	112	TTP/ZPF	93 624 – III.
Š 23	Nová Ves u Křimova	135 669	144/1	TTP/ZPF	93 624 – III. 93 716 – V.

O kvalitě zemědělských pozemků vypovídá tzv. **BPEJ – bonitovaná půdně ekologická jednotka** pro zemědělské půdy (dle vyhlášky MZe č. 327/1998 Sb., kterou se stanoví charakteristika bonitovaných půdně ekologických jednotek a postup pro jejich vedení a aktualizaci ve znění pozdějších předpisů).

BPEJ vypovídá v pětimístném čísle zejména o klimatických a půdních podmínkách v místě, půdním typu, vlastnostech půdy a jejím podkladu, svažitosti a expozici pozemku.

Souhrnem lze konstatovat, že pořadí jednotlivých údajů BPEJ vypovídá o čísle na místě:

- Prvním - o klimatickém regionu,
- druhém a třetím - o půdním typu, subtypu, zrnitosti, hloubce půdy,
- čtvrtém - o sklonitosti a expozici ke světovým stranám,
- pátém - o skeletovitosti, hloubce půdy apod.

Dle BPEJ jsou pak dále stanoveny tzv. třídy ochrany. **Charakteristika tříd ochrany** (dle metod. pokynu č.j. OOLP/1067/96) uvádíme níže:

- I - jsou sem zařazeny bonitně nejcennější půdy v jednotlivých klimatických regionech, převážně v plochách rovinných nebo jen mírně sklonitých, které je možno odejmout ze zemědělského půdního fondu pouze výjimečně, a to převážně na záměry související s obnovou ekologické stability krajiny, případně pro liniové stavby zásadního významu.
- II - jsou zde půdy zemědělské, které mají v rámci jednotlivých klimatických regionů nadprůměrnou produkční schopnost. Ve vztahu k ochraně ZPF se jedná o půdy vysoce chráněné, jen podmíněně odnímatelné a s ohledem na územní plánování jen podmíněně zastavitelné,
- III – jsou zde sloučeny půdy v jednotlivých klimatických regionech s průměrnou produkční schopností a středním stupněm ochrany, které je možno územním plánováním využít pro eventuální výstavbu,
- IV - půdy s převážně podprůměrnou produkční schopností v rámci příslušných klimatických regionů, s jen omezenou ochranou, využitelné i pro výstavbu,
- V - jsou půdy s velmi nízkou produkční schopností, svažité hydromorfnní štěrkovité až kamenité a erozně nejvíce ohrožené, pro zemědělské účely postradatelné.

Pokud se budeme zmiňovat o změně užívání pozemků, je zde nutné zdůraznit, že bude provedeno rozdělení pozemků dle funkčních požadavků stavby VTE (pozemky pod VTE, komunikace) a pouze tyto pozemky budou dočasně vyjmuty ze ZPF.

Oznámení dle §6 zákona č.100/2001Sb. o posuzování vlivů na životní prostředí a o změně některých souvisejících zákonů (zákon o posuzování vlivů na životní prostředí) – v rozsahu přílohy č.3 tohoto zákona.		18/70
Název záměru	VTE Hora Sv. Šebestiána	
Zadavatel:	APB – Plzeň a.s.	
Zpracovatel:	Mgr.Luboš Motl, držitel autorizace podle Zák.č.100/2001 Sb – Č.j.:1522/243/OPŽV/99 Environmentální a ekologické služby s.r.o., Jiráskova 413, Lítvínov, 417 633 256,731 411 700, info@ees-servis.cz, www.ees-servis.cz	

Zábor půdy lze rozdělit na dočasný a trvalý.

Dočasný zábor se bude týkat pozemků, jež budou dotčeny stavebními činnostmi (montážní plochy a základová deska s patkou pro VTE) a při pracích souvisejících s pokládkou podzemních kabelů a výstavbou komunikací. Tyto pozemky budou po ukončení stavebních prací uvedeny do původního stavu a nadále budou sloužit svému původnímu účelu.

Montážní plochy (1 VTE - 1.000 m ²)	23 000 m ²
Pod patkou (1 VTE - 289 m ²)	6 647 m ²
Obslužné komunikace (nové)	9 630 m ²
Celkem	39 277 m²

Trvalý zábor při výstavbě VTE neproběhne. Z důvodu dočasnosti celé stavby navrhujeme, aby pozemky pro výstavbu byly vyňaty jen dočasně – tímto bude zaručeno, že po ukončení provozu VTE budou tyto pozemky vráceny zpět do původního stavu.

B.II.2 Odběr vody

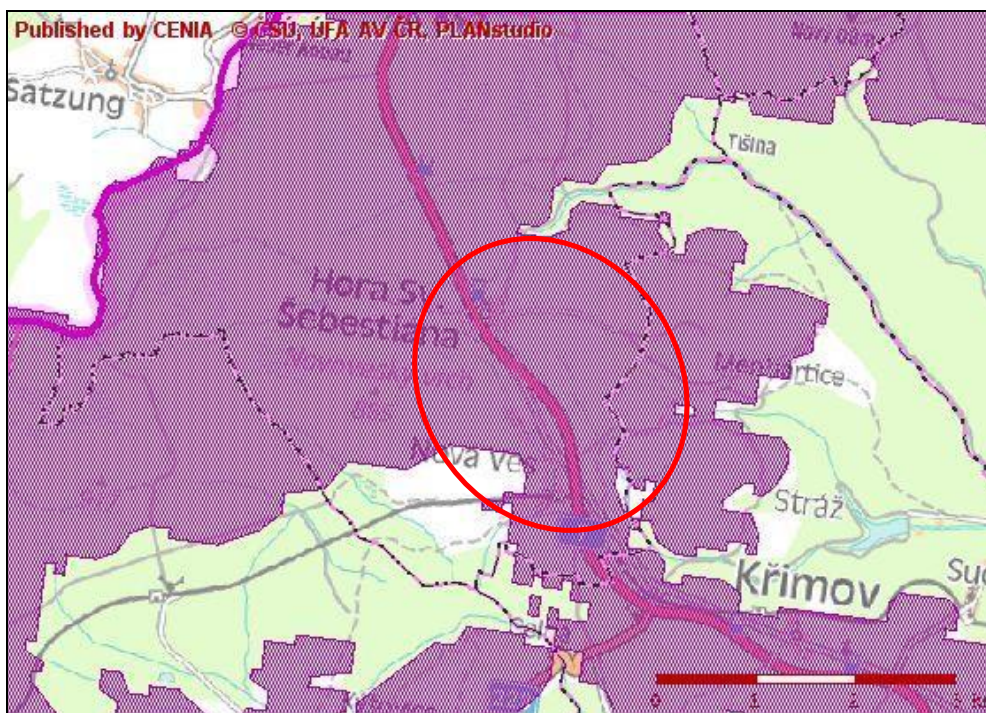
Samotný posuzovaný záměr **nemá v době svého provozu nároky na dodávku vody**. Voda bude potřeba ve fázi výstavby, a to hlavně k výrobě betonové směsi pro základové desky VTE. Betonová směs nebude vyráběna v místě výstavby VTE. Betonovou směs budou do místa výstavby dopravovat míchací vozy.

B.II.3 Energetické zdroje

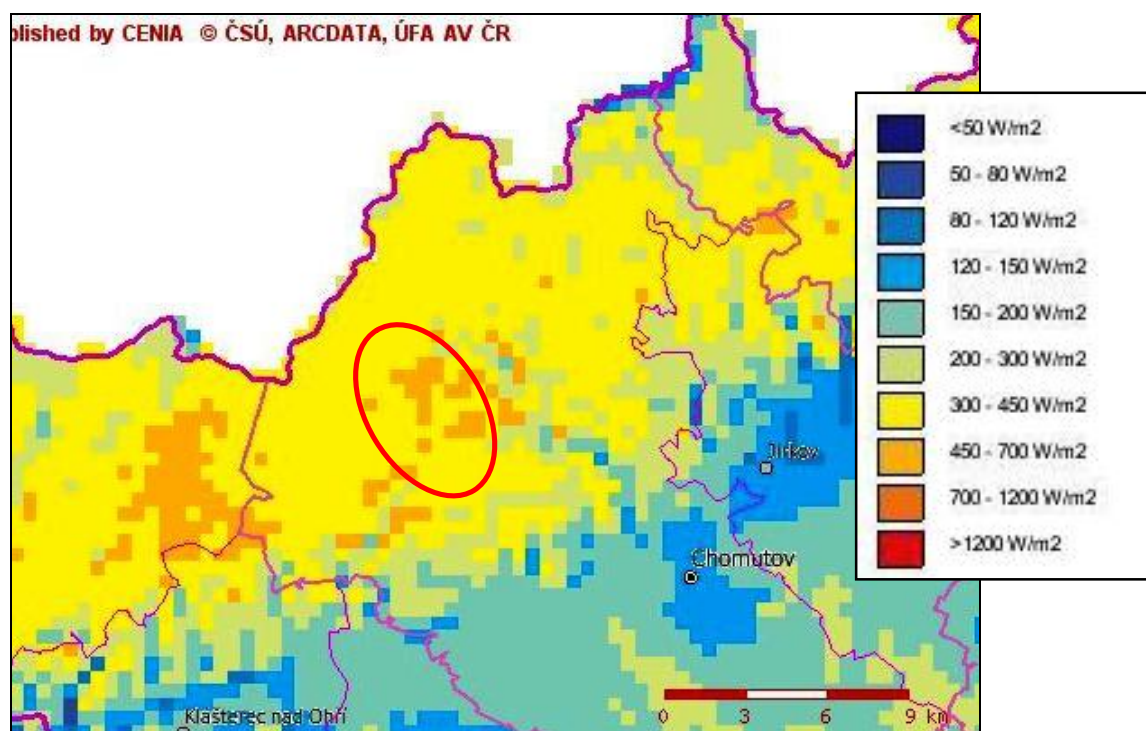
Posuzovaná stavba je sama zdrojem energie, v době provozu nebude mít nároky na přísun energií, naopak el. energii bude „vyrábět“ z energie větru. Tato energie, tady spíše větrný potenciál lokality, může být svým způsobem chápán jako energetický zdroj. Surovinové zdroje se týkají především stavebních materiálů (beton, kamenná drť), ty budou v patřičném množství dovezeny nebo, pokud to bude možné, budou použity i původní stavební materiály (šterk) pocházející z okolí místa stavby.

Dle metodického pokynu Ministerstva životního prostředí k vybraným aspektům postupu orgánů ochrany přírody při vydávání souhlasu podle § 12 a případných dalších rozhodnutí dle zákona č. 114/1992 Sb., které souvisí s umístěním staveb vysokých větrných elektráren, **se územím s vhodným klimatologickým potenciálem větrné energie rozumí (citujeme) „území s roční průměrnou rychlostí větru v úrovni 10 m nad terénem přesahující 4,0 m/s popř. oblastí, kde je hustota větrné energie ve výšce 40m nad zemským povrchem alespoň 160 až 200 W/m²“.**

Oznámení dle §6 zákona č.100/2001Sb. o posuzování vlivů na životní prostředí a o změně některých souvisejících zákonů (zákon o posuzování vlivů na životní prostředí) – v rozsahu přílohy č.3 tohoto zákona.		19/70
Název záměru	VTE Hora Sv. Šebestiána	
Zadavatel:	APB – Plzeň a.s.	
Zpracovatel:	Mgr.Luboš Motl, držitel autorizace podle Zák.č.100/2001 Sb – Č.j.:1522/243/OPŽV/99 Environmentální a ekologické služby s.r.o., Jiráskova 413, Lítvínov, 417 633 256,731 411 700, info@ees-servis.cz, www.ees-servis.cz	



Obrázek – lokalizace záměru a území vhodné pro výstavbu větrných elektráren (označeno barevně). Zdroj: www.geoportal.cenia.cz



Obrázek - Hustota větru ve výšce 40 m nad terénem. Zdroj: www.geoportal.cenia.cz

Oznámení dle §6 zákona č.100/2001Sb. o posuzování vlivů na životní prostředí a o změně některých souvisejících zákonů (zákon o posuzování vlivů na životní prostředí) – v rozsahu přílohy č.3 tohoto zákona.		20/70
Název záměru	VTE Hora Sv. Šebestiána	
Zadavatel:	APB – Plzeň a.s.	
Zpracovatel:	Mgr.Luboš Motl, držitel autorizace podle Zák.č.100/2001 Sb – Č.j.:1522/243/OPŽV/99 Environmentální a ekologické služby s.r.o., Jiráskova 413, Litvínov, 417 633 256,731 411 700, info@ees-servis.cz, www.ees-servis.cz	

III. Údaje o výstupech

B.III.1 Ovzduší

Pokud budeme posuzovat předkládaný záměr z hlediska vlivu na kvalitu ovzduší, je možné konstatovat, že z hlediska samotného provozu VTE není znám případ negativního vlivu posuzované technologie na kvalitu ovzduší. Naopak, z pohledu využívání OZE můžeme **jednoznačně deklarovat pozitivní vliv z hlediska dopadu na kvalitu ovzduší.**

a) v období výstavby:

Za kombinaci liniového a plošného zdroje znečištění ovzduší lze považovat staveniště po dobu provádění výkopových prací a během navážení a hutnění materiálu na obslužnou komunikaci. Staveniště bude zdrojem prachu a emisí z výfukových plynů stavebních strojů a nákladních vozidel. Působení zdroje bude nahodilé. Pokud budeme posuzovat předkládaný záměr ve fázi výstavby, je nutné konstatovat, že některé negativní dopady na jednotlivé složky se mohou nebo budou jistě vyskytovat. Působení zdroje bude nahodilé a časově omezené.

Jedná se zejména o následující okruh problémů:

- emise ze spalovacích motorů dopravních prostředků a stavebních strojů,
- krátkodobé zvýšení prašnosti s ohledem na nepříznivé meteorologické podmínky – sucho – za nepříznivých podmínek bude prováděno skrácení komunikací cisternovými vozy.

Výstavba 1 VTE trvá cca 2 měsíce. Nejvyšší intenzita dopravy bude vyvolána betonáží základových desek, a to cca 3 – 4 NA/hod. Průměrné denní intenzity dopravy se v trasách určených v další fázi PD dočasně navýší, ovšem není předpoklad neúnosného přetížení dopravní infrastruktury.

b) Období po uvedení stavby do provozu - Při provozu VTE nebude kvalita ovzduší ovlivněna.

B.III.2 Voda

Odpadní vody nebudou posuzovaným záměrem stavby **produkovány**. Pokud budeme za odpadní vody považovat vody dešťové, lze konstatovat, že jejich množství bude minimální a (stok z konstrukcí VTE a komunikací) jejich likvidace bude zajištěna vsakem do okolního terénu. Je třeba zdůraznit, že tyto vody nebudou kontaminovány znečišťujícími látkami. Ubytování stavebních dělníků a s ním spojené odpady a odpadní vody budou řešeny mimo

Oznámení dle §6 zákona č.100/2001Sb. o posuzování vlivů na životní prostředí a o změně některých souvisejících zákonů (zákon o posuzování vlivů na životní prostředí) – v rozsahu přílohy č.3 tohoto zákona.		21/70
Název záměru	VTE Hora Sv. Šebestiána	
Zadavatel:	APB – Plzeň a.s.	
Zpracovatel:	Mgr.Luboš Motl, držitel autorizace podle Zák.č.100/2001 Sb – Č.j.:1522/243/OPŽV/99 Environmentální a ekologické služby s.r.o., Jiráskova 413, Lítvínov, 417 633 256,731 411 700, info@ees-servis.cz, www.ees-servis.cz	

posuzovanou lokalitu, kde se předpokládá umístění buněk nebo maringotek, chemického WC a nádrže na vodu. Při provozu VTE nebudou použity čistící zařízení, nebudou vypouštěny znečištěné vody.

B.III.3 Odpady

Nakládání s odpady musí být *v souladu se zákonem č. 185/2001 Sb.*, o odpadech v platném znění, a v souladu s navazujícími prováděcími vyhláškami, v platném znění.

Při provozu větrné elektrárny bude vznikat pouze minimální množství odpadů během pravidelné údržby zařízení. V převážné většině se bude jednat o obaly z technologických celků

Zdrojem odpadů bude *především stavba*, která bude produkovat výkopovou zeminu (17 05 04 Zemina a kamení, kat. O) ze základů věže elektrárny, která bude ale dále použita do hutněné podkladové vrstvy obslužné komunikace, ke zpětným zásapům a k úpravě terenu. (*Orgánem, který provádí dozor nad odpadovým hospodářstvím, nesmí být požadováno, aby investor ukládal zeminu na skládku!*). Vznikající odpady budou odváženy údržbářskými četami mimo lokalitu a likvidovány v rámci odpadového hospodářství organizace, pověřené prováděnými pracemi. Potřebné mezisklárky budou organizovány v souladu s příslušnými předpisy a budou konkretizovány v dalším stupni projektové dokumentace. Rovněž budou specifikovány prostory pro bezpečné shromažďování případných nebezpečných odpadů v době výstavby.

Tabulka - kvalifikovaný odhad možných odpadů vznikajících při stavbě:

název odpadu	kód	kategorie	zdroj odpadu
směsné obaly	15 01 06	O	obaly od použitých materiálů
Plastové obaly	15 01 02	O	Obaly
směsi nebo oddělené frakce betonu, cihel, tašek a keramických výrobků neuvedené pod číslem 17 01 06	17 01 07	O	nadbytečný nebo náhodně znehodnocený základový beton
dřevo	17 02 01	O	odpadní stavební dřevo (bednění základových desek)
plasty	17 02 03	O	odpadní plasty z montáže technologických celků věže
kabely neuvedené pod 17 04 10	17 04 11	O	instalace kabelů
Zemina a kamení	17 05 04	O	Výkopová zemina - patky
železo a ocel	17 04 05	O	armování základových desek

Při provozu větrné elektrárny bude vznikat pouze minimální množství odpadů během pravidelné údržby zařízení. Předpokládané typy vznikajících odpadů uvádí následující tabulka:

Oznámení dle §6 zákona č.100/2001Sb. o posuzování vlivů na životní prostředí a o změně některých souvisejících zákonů (zákon o posuzování vlivů na životní prostředí) – v rozsahu přílohy č.3 tohoto zákona.		22/70
Název záměru	VTE Hora Sv. Šebestiána	
Zadavatel:	APB – Plzeň a.s.	
Zpracovatel:	Mgr.Luboš Motl, držitel autorizace podle Zák.č.100/2001 Sb – Č.j.:1522/243/OPŽV/99 Environmentální a ekologické služby s.r.o., Jiráskova 413, Lítvínov, 417 633 256,731 411 700, info@ees-servis.cz, www.ees-servis.cz	

Tabulka – odpad při provozu VTE

název odpadu	kód	kategorie
nechlorované hydraulické minerální oleje	13 01 10	N
nechlorované minerální motorové, převodové a mazací oleje	13 02 05	N
kovové obaly	15 01 04	O
směsné obaly	15 01 06	O
obaly obsahující zbytky nebezpečných látek nebo obaly těmito látkami znečištěné	15 01 10	N
absorpční činidla, filtrační materiály, čisticí tkaniny a ochranné oděvy znečištěné nebezpečnými látkami	15 02 02	N
železo a ocel	17 04 05	O
směsné kovy	17 04 07	O
kabely neuvedené pod 17 04 10	17 04 11	O
papír a lepenka	20 01 01	O
zářivky a jiný odpad obsahující Hg	20 01 21	N

Způsoby nakládání s odpady

Výkopová zemina (17 05 04 Zemina a kamení, kat. O) ze základů věží elektráren bude použita do hutněné podkladové vrstvy obslužné komunikace. Potřebné meziskládky budou řešeny v dalším stupni projektové dokumentace. Rovněž budou specifikovány prostory pro shromažďování případných nebezpečných odpadů v době výstavby. Odpady budou zneškodňovány mimo lokalitu, v rámci odpadového hospodářství stavebních a montážních firem, případně po vzájemné dohodě.

Při provozu větrné elektrárny bude vznikat pouze minimální množství odpadů během pravidelné údržby zařízení. Vznikající odpady budou odváženy údržbářskými četami mimo lokalitu a likvidovány v rámci odpadového hospodářství organizace, pověřené prováděnými pracemi. **Odpady lze odstraňovat nebo využívat pouze předáním odpadů osobě k tomu oprávněné!**

Likvidace technologie po skončení doby životnosti

Obchodní zákoník také řeší **vytvoření povinné rezervy firmy**, kdy nejnižší částka je stanovena na 5% z ročního zisku firmy. Stanovami firmy se dá tato částka zvýšit. Tato rezerva by tedy měla být k dispozici v případě ukončení činnosti a měla by být použita např. k likvidaci VTE. Souběžně s tímto bude investor a provozovatel po dobu provozu VTE tvořit **vázanou rezervu**, která se bude tvořit ze zisku na výrobě el. energie a bude svěřena do rukou nezávislé osoby např. notáře nebo financující banky. Tato rezerva **se použije pouze v případě demontáže a odstranění VTE**, tak aby místo provozu VTE bylo uvedeno do původního stavu.

Oznámení dle §6 zákona č.100/2001Sb. o posuzování vlivů na životní prostředí a o změně některých souvisejících zákonů (zákon o posuzování vlivů na životní prostředí) – v rozsahu přílohy č.3 tohoto zákona.		23/70
Název záměru	VTE Hora Sv. Šebestiána	
Zadavatel:	APB – Plzeň a.s.	
Zpracovatel:	Mgr.Luboš Motl, držitel autorizace podle Zák.č.100/2001 Sb – Č.j.:1522/243/OPŽV/99 Environmentální a ekologické služby s.r.o., Jiráskova 413, Lítvínov, 417 633 256,731 411 700, info@ees-servis.cz, www.ees-servis.cz	

Je však nutné postupovat podle platných norem a zákonů v době ukončení životnosti technologie. V současné době je neseriózní předjímat postupy likvidace VTE zejména s ohledem na vývoj legislativy a nových technologií zpracování odpadů.

Demontáž VTE po skončení životnosti:

Nadzemní části VTE - tubus, gondola a listy rotoru - budou demontovány a odvezeny z lokality dodavatelem technologie (v tomto případě firmou VESTAS), který je povinen tyto vysloužilé části VTE ekologicky recyklovat.

Betonový základ VTE bude rekultivován na základě požadavků OOS, v závislosti na tom, zda bude plocha (půda) pod základem věže vyňata trvale či dočasně.

V případě vynětí:

a) *dočasného* – bude základ odstraněn (odfrézován) a materiál bude uložen na řízenou skládku.

b) *trvalého* – bude základ zakryt zeminou a ponechám v zemi.

Štěrk z přístupových komunikací bude odtěžen, prostor přístupových komunikací a základu bude následně zavezen zeminou a vrstvou humusu a vrácen do ZPF. Vysokonapěťový kabel vyvedení el. výkonu bude rozpojen na místě bývalé VTE a v trafostanici a bude ponechán v zemi nebo též odstraněn, budou-li si to vlastníci pozemků přát.

B.III.4 Hluk a vibrace

Hygienické limity jsou stanoveny nařízením vlády č.148/2006 Sb. ze dne 15. března 2006 „O ochraně zdraví před nepříznivými účinky hluku a vibrací.“

V době výstavby:

V období výstavby bude zdrojem hluku **především doprava** a provoz automobilů na příjezdových a obslužných komunikacích, parkovištích a manipulačních plochách, dalším zdrojem bude **hluk z použitých stavebních a montážních technologií**, udává se v rozmezí mezi 80–95 dB(A) ve vzdálenosti 5 metrů, hluk nákladních vozidel 70–82 dB(A) ve vzdálenosti 5 m. Stavební a montážní práce budou prováděny pouze v pracovní dny a v denní době. Tento **zdroj hluku bude však pouze dočasný**.

V době provozu:

U větrné elektrárny je **zdrojem stacionárním hluku** zejména **převodovka** (neplatí pro typ ENERCON – nemá převodovku) a **generátor** a **obtékání vzduchu** kolem listů otáčejícího se rotoru. Aerodynamický hluk je periodický a souvisí s pohybem jednotlivých listů kolem věže. Navrhovaná technologie větrné elektrárny patří mezi zařízení, která nelze z hlediska hluku srovnávat s původními elektrárnami – hlučnost zařízení byla technickými úpravami snížena. Při zahájení provozu VTE bude zapotřebí provést kontrolní měření. Nebude-li splněn daný hygienický limit nejvyšší přípustné hladiny hluku (v noci či v případě výskytu nadlimitních hodnot za určitých klimatických podmínek), bude nutné požadovat snížení výkonu VTE či

Oznámení dle §6 zákona č.100/2001Sb. o posuzování vlivů na životní prostředí a o změně některých souvisejících zákonů (zákon o posuzování vlivů na životní prostředí) – v rozsahu přílohy č.3 tohoto zákona.		24/70
Název záměru	VTE Hora Sv. Šebestiána	
Zadavatel:	APB – Plzeň a.s.	
Zpracovatel:	Mgr.Luboš Motl, držitel autorizace podle Zák.č.100/2001 Sb – Č.j.:1522/243/OPŽV/99 Environmentální a ekologické služby s.r.o., Jiráskova 413, Lítvínov, 417 633 256,731 411 700, info@ees-servis.cz, www.ees-servis.cz	

úpravu režimu provozu VTE. Nejbližší obydlený objekt je vzdálen cca 300 m (Š3) od nejbližšího plánovaného umístění věží VTE.

B.III.5 Jiné výstupy

Stroboskopický efekt

Jedním z projevů, doprovázejících **provoz** větrné elektrárny je tzv. **stroboskopický efekt**, nebo také discoefekt (v německé literatuře), případně též efekt rotujícího stínu. Tyto tři nejčastěji používané termíny označují jev vyvolaný sluncem, svítícím skrz otáčející se rotor elektrárny: stíny, míhající se v pravidelných intervalech krajinou.

Stroboskopický efekt (discoefekt, efekt rotujícího stínu), vyvolaný stíny rotorů větrné farmy, bude na lokalitě pochopitelně v jisté míře přítomen.

Nutno však konstatovat že v současné době lze technologicky omezit či přizpůsobit chod VTE, aby v době možného největšího vlivu bylo otáčení zastaveno.

Oznámení dle §6 zákona č.100/2001Sb. o posuzování vlivů na životní prostředí a o změně některých souvisejících zákonů (zákon o posuzování vlivů na životní prostředí) – v rozsahu přílohy č.3 tohoto zákona.		25/70
Název záměru	VTE Hora Sv. Šebestiána	
Zadavatel:	APB – Plzeň a.s.	
Zpracovatel:	Mgr.Luboš Motl, držitel autorizace podle Zák.č.100/2001 Sb – Č.j.:1522/243/OPŽV/99 Environmentální a ekologické služby s.r.o., Jiráskova 413, Lítvínov, 417 633 256,731 411 700, info@ees-servis.cz, www.ees-servis.cz	

C. ÚDAJE O STAVU ŽIVOTNÍHO PROSTŘEDÍ V DOTČENÉM ÚZEMÍ

Oznámení dle §6 zákona č.100/2001Sb. o posuzování vlivů na životní prostředí a o změně některých souvisejících zákonů (zákon o posuzování vlivů na životní prostředí) – v rozsahu přílohy č.3 tohoto zákona.		26/70
Název záměru	VTE Hora Sv. Šebestiána	
Zadavatel:	APB – Plzeň a.s.	
Zpracovatel:	Mgr.Luboš Motl, držitel autorizace podle Zák.č.100/2001 Sb – Č.j.:1522/243/OPŽV/99 Environmentální a ekologické služby s.r.o., Jiráskova 413, Lítvínov, 417 633 256,731 411 700, info@ees-servis.cz, www.ees-servis.cz	

C.1 Výčet nejzávažnějších environmentálních charakteristik dotčeného území

Posuzované území se nachází na náhorní plošině Krušných hor, JZ a SV od místní komunikace vedoucí z Křimova přes obec Hora Sv. Šebestiána ke státní hranici.

Základny větrných elektráren jsou umístěny na loukách a pastvinách, pravidelně kosených (spásávaných) stanovištích či na stanovištích delší dobu hospodářsky nevyužívaných. Zájmová plocha je místy porostlá polopřirozenými, pomístně ruderalizovanými a ochuzenými rostlinnými společenstvy.

Souhrn:

- Plocha uvažovaného záměru se **nenachází v žádném zvláště chráněném** velkoplošném ani maloplošném území - nejsou zde vyhlášeny národní přírodní rezervace, přírodní rezervace, národní přírodní památky či přírodní památky.
- Dotčené území⁴ zasahuje **území Přírodního parku Bezručovo údolí a Přírodního parku Údolí Prunéřovského potoka, VTE Š1 – 10 a Š22 jsou umístěny za hranicí** těchto území. Jedná se především o možné vizuální ovlivnění.
- **Část plochy** uvažované pro záměr je součástí soustavy **Natura 2000**, a to Ptačí oblasti Novodomské rašeliniště – Kovářská.
- Na ploše uvažovaného záměru se **nenacházejí žádné kulturní či historické památky**, které by mohl uvažovaný záměr přímo ovlivnit. Možnou míru vizuálního ovlivnění zhodnotí krajinná studie v další fázi posouzení EIA.
- **Dotčené území je řídké obydlené.** Nejbližší obydlený objekt se nachází cca 550 m od plánované VTE (Š11).
- Dotčené území je zčásti **poddolované**.
- Dotčené území se nachází v oblasti silně antropologicky pozměněné.
- V dotčeném území se **nacházejí prvky ÚSES**.

a) dosavadní využívání území a priority jeho trvale udržitelného využívání

Území je v současnosti využíváno především k extenzivní zemědělské činnosti. Louky jsou jen z části intenzivně hospodářsky využívány. Dnes je širší okolí oblasti z velké části využíváno především k individuální rekreaci.

Významným ohrožujícím faktorem z hlediska výskytu tetřívka obecného v oblasti je velkoplošné zalesňování imisních holin a postupné odrůstání náhradních porostů, které

⁴ Dotčeným územím je území, jehož životní prostředí a obyvatelstvo by mohlo být závažně ovlivněno provedením záměru nebo koncepce, dotčeným územím samosprávným celkem je ten, jehož správní obvod alespoň zčásti tvoří dotčené území

Oznámení dle §6 zákona č.100/2001Sb. o posuzování vlivů na životní prostředí a o změně některých souvisejících zákonů (zákon o posuzování vlivů na životní prostředí) – v rozsahu přílohy č.3 tohoto zákona.		27/70
Název záměru	VTE Hora Sv. Šebestiána	
Zadavatel:	APB – Plzeň a.s.	
Zpracovatel:	Mgr.Luboš Motl, držitel autorizace podle Zák.č.100/2001 Sb – Č.j.:1522/243/OPŽV/99 Environmentální a ekologické služby s.r.o., Jiráskova 413, Lítvínov, 417 633 256,731 411 700, info@ees-servis.cz, www.ees-servis.cz	

povedou k úbytku vhodného prostředí. Z hlediska ochrany přírody je však obnova lesních porostů prioritní, a tak je vhodné omezit odvodňování podmáčených luk, rašelinišť a pramenišť a jejich následné zalesňování, popřípadě zalesňování opuštěných luk a pastvin a dalších původně otevřených ploch tak, aby vhodná skladba prostředí byla zachována alespoň v některých částech oblasti. (zdroj: www.nature.cz)

Dosavadní využívání lokality a priority jeho trvalého užívání se realizací záměru dočasně změní. Protože se jedná o záměr dočasný - stavba na 25 let, je možné konstatovat, že trvalá udržitelnost nebude narušena.

b) relativní zastoupení, kvalita a schopnost regenerace přírodních zdrojů

Definice přírodního zdroje vychází ze zákona, kde jsou přírodní zdroje definovány jako „...ty části živé nebo neživé přírody, které člověk využívá nebo může využívat k uspokojování svých potřeb. Obnovitelné přírodní zdroje mají schopnost se při postupném spotřebovávání částečně nebo úplně obnovovat, a to samy nebo za přispění člověka. Neobnovitelné přírodní zdroje spotřebováváním zanikají“ (zák. č.17/1992 Sb.).

Současný stav území lze hodnotit jako antropogenně pozměněný. Ve vlastním zájmovém území výstavby se takové zdroje dle výše uvedené definice nacházejí, nebudou ale realizací záměru významně dotčeny:

Půda je obnovitelným zdrojem, její zábor bude pouze dočasný.

Neobnovitelné přírodní zdroje se v místě výstavby nenacházejí.

Celé území je součástí CHOPAV, v blízkosti lokality uvažovaného záměru se nacházejí zásoby přírodních zdrojů - významným vodohospodářským dílem je zde nedaleká přehrada Přísečnice, která byla vybudována pro zásobení severočeské hnědouhelné oblasti pitnou vodou, stejně tak jako vodní dílo Křimov, vybudované na Křimovském potoce jako zdroj pitné vody a ochrana území před povodněmi a již vzdálenější VD Kamenička (nedaleko města Jirkov).

c) schopnost přírodního prostředí snášet zátěž

Přestože došlo v minulých letech k výrazně příznivějším trendům ve vývoji kvality životního prostředí, lze ekologické zátěže z minulých let považovat za jeden z klíčových problémů. V poválečné době došlo k vysídlení pohraničních oblastí a tak postupně došlo k zániku několika obcí. Plochy dříve obhospodařované postupně zanikaly. Dnes se opětovně projevují snahy o obhospodařování těchto pozemků (pastvin, luk) a tak postupně dochází k rekultivaci a revitalizaci území, oblasti poničené imisemi škodlivin (lesy) se též rekultivují.

Zátěž způsobená realizací stavby je omezena na dobu výstavby samotné stavby. V době provozu stavba nebude původcem zátěže. Jedinou možnou zátěží je možné určité navýšení hluku v těsném okolí záměru v souvislosti s provozem záměru.

Oznámení dle §6 zákona č.100/2001Sb. o posuzování vlivů na životní prostředí a o změně některých souvisejících zákonů (zákon o posuzování vlivů na životní prostředí) – v rozsahu přílohy č.3 tohoto zákona.		28/70
Název záměru	VTE Hora Sv. Šebestiána	
Zadavatel:	APB – Plzeň a.s.	
Zpracovatel:	Mgr.Luboš Motl, držitel autorizace podle Zák.č.100/2001 Sb – Č.j.:1522/243/OPŽV/99 Environmentální a ekologické služby s.r.o., Jiráskova 413, Lítvínov, 417 633 256,731 411 700, info@ees-servis.cz, www.ees-servis.cz	

Klima a ovzduší

Hodnocené území ležící na vrcholovém plató Krušných hor se podle klimatické regionalizace nachází na Sv. okraji chladné klimatické oblasti CH 6 (Quitt 1971, 1975).

Charakteristika klimatické oblasti:

Tato oblast je charakterizována typem klimatu s krátkým až velmi krátkým, mírně chladným, vlhkým až velmi vlhkým létem, dlouhým přechodovým obdobím, chladným jarem a mírně chladným podzimem, s dlouhou zimou a dlouho trvající sněhovou pokrývkou - počet dní se sněžením, respektive se sněhovou pokrývkou se pohybuje mezi 45 – 60. Průměrná roční teplota činí cca 5 °C. Nadmořská výška území se pohybuje v rozmezí cca 750 - 850 m n. m.

Průměrná teplota v lednu	-4°C - -5°C
Průměrná teplota v červenci	14°C - 15°C
Srážkový úhrn ve vegetačním období	600 - 700
Srážkový úhrn v zimním období	600 - 700

V klimatu řešeného území se výrazně uplatňuje vrcholový fenomén – v přechodných obdobích na jaře a na podzim je zde značně snížena viditelnost při častých inverzních situacích, charakteristickým jevem jsou zde také silné námrazy.

Zákonem č. 86/2002 Sb. jsou definovány **oblasti se zhoršenou kvalitou ovzduší (OZKO)** jako prováděcím právním předpisem vymezená část území (zóna) nebo sídelní seskupení (aglomerace), kde je překročena hodnota jednoho nebo více imisních limitů nebo cílového imisního limitu pro ozon nebo hodnota jednoho či více imisních limitů zvýšená o příslušné meze tolerance. Dle věstníku MŽP (částka 2/2009) **není posuzovaná oblast zařazena** do tohoto seznamu.

Územní systém ekologické stability krajiny

Územní systém ekologické stability (ÚSES) je vzájemně propojený soubor přirozených i pozmeněných, avšak přírodě blízkých ekosystémů, které udržují přírodní rovnováhu. Rozlišuje se místní, regionální a nadregionální systém ekologické stability. Ochrana ÚSES je povinností všech vlastníků a uživatelů pozemků tvořících jeho základ.

Nejbližším **nadregionálním biokoridorem (NRBK)** je **Božďarské rašeliniště – Hřenská skalní města**, jehož osa probíhá cca 2 – 2,5 km SZ směrem (jeho ochranné pásmo zasahuje okraj plochy uvažované pro záměr – VTE Š11,12,13) a NRBK **Studenec – Jezeří**, jehož osa probíhá JV směrem ve vzdálenosti cca 2,2 km.

S a Z směrem ve vzdálenosti cca 250m od nejbližší VTE Š11 se nachází hranice **regionálního biocentra (RBC)** Novoveské rašeliniště. SZ směrem ve vzdálenosti cca

Oznámení dle §6 zákona č.100/2001Sb. o posuzování vlivů na životní prostředí a o změně některých souvisejících zákonů (zákon o posuzování vlivů na životní prostředí) – v rozsahu přílohy č.3 tohoto zákona.		29/70
Název záměru	VTE Hora Sv. Šebestiána	
Zadavatel:	APB – Plzeň a.s.	
Zpracovatel:	Mgr.Luboš Motl, držitel autorizace podle Zák.č.100/2001 Sb – Č.j.:1522/243/OPŽV/99 Environmentální a ekologické služby s.r.o., Jiráskova 413, Lítvínov, 417 633 256,731 411 700, info@ees-servis.cz, www.ees-servis.cz	

700m od VTE Š2 se nachází hranice **RBC Polské rašeliniště**. S směrem od VTE **Š2 se nachází hranice RBC Bezručovo údolí**.

V dotčeném území je schváleno několik lokálních prvků ÚSES, z nichž nejbližší situovanými jsou lokální biocentrum (LBC) **Rašeliniště nad tratí** (cca 150m V směrem od VTE Š10 a Š8) a **LBC Prameniště Menhartického potoka** (cca 100 m V od VTE Š84). Lokální biocentra jsou pak vzájemně propojeny biokoridory.

Zvláště chráněná území

Zákon ČNR č. 114/1992 Sb., o ochraně přírody a krajiny, ve znění pozdějších předpisů, chrání přírodovědecky či esteticky velmi významná nebo jedinečná území tím, že umožňuje jejich vyhlášení za zvláště chráněná území, přičemž se stanoví podmínky jejich ochrany. Do kategorie zvláště chráněných území jsou řazeny národní parky, chráněné krajinné oblasti, národní přírodní rezervace, přírodní rezervace, národní přírodní památky a přírodní památky.

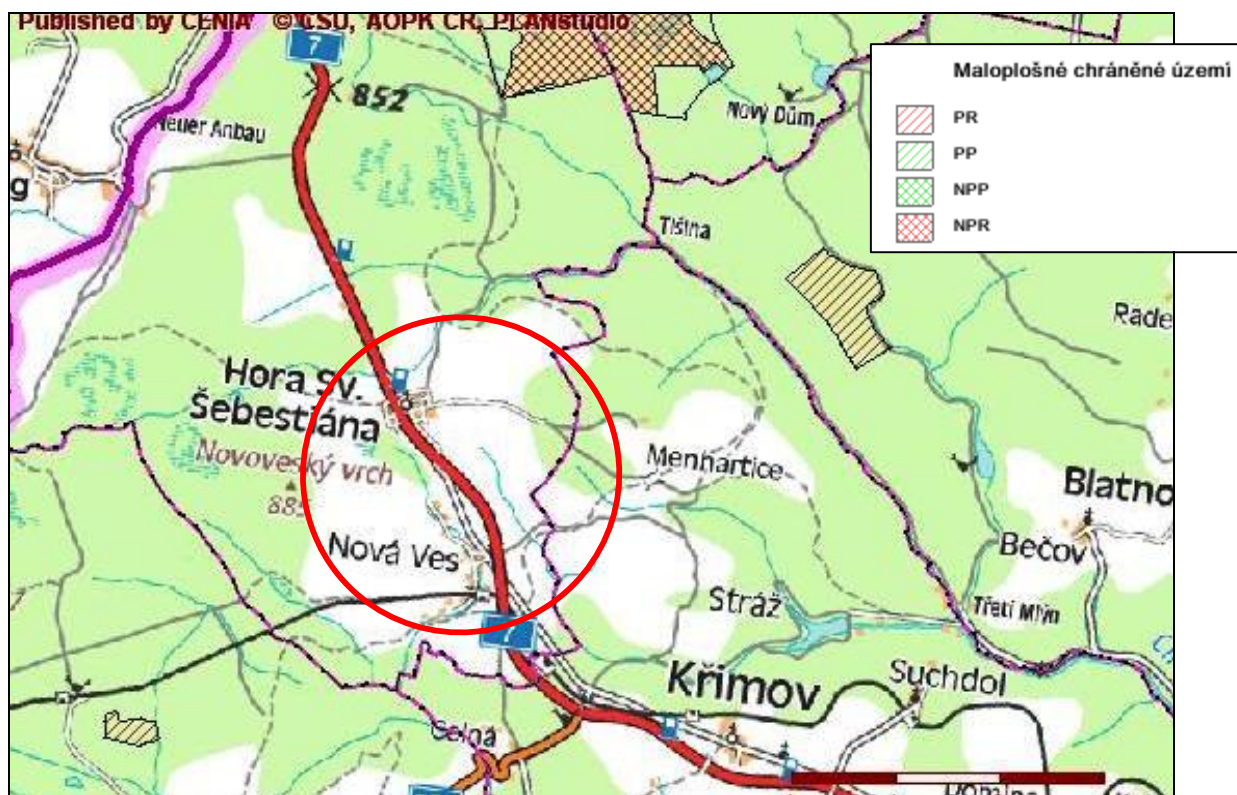
V širším dotčeném území záměru Větrný park Chomutov byla vyhlášena ochrana státu nad těmito územními celky zvláště chráněných území:

a) Velkoplošná ZCHÚ: Řešené území nespadá do žádného velkoplošného chráněného území – nejbližším je CHKO Slavkovský les ve vzd.35 km JZ a CHKO České středohoří ve vzdálenosti cca 33 km JV.

b) Maloplošná ZCHÚ: Plocha uvažovaného záměru se ani přímo nedotýká žádného maloplošného chráněného území ve smyslu zákona č. 114/92 Sb. o ochraně přírody a krajiny. V nejbližším okolí byla vyhlášena tato maloplošná ZCHÚ:

- SSV směrem se ve vzdálenosti cca od nejbližší VTE (Š2) cca 2,2km **nalézá národní přírodní rezervace Novodomské rašeliniště**. Jedná se o rozvodnicové vrchoviště s vydatnými podzemními prameny, které je tvořeno dvěma samostatnými rašeliništi – Načetínským a Jezerním. Přes silně poškozené smrčiny Krušných hor patří Novodomské rašeliniště k nejlépe zachovalým v Evropě.
- V směrem ve vzdálenosti cca 2,1km od nejbližší situované VTE (Š1) se nalézá **přírodní památka Buky nad Kameničkou**. Jedná se o prudký svah Mlýnského vrchu k toku Kamenička, cca 3 km od obce Bečov. Vegetační kostrou je zde buk, který zde dobře přežil emisní období, dobře plodí a úspěšně se zmlazuje. Bučiny jsou zde doplňovány příměsí s převahou javoru klenu, smrku ztepilého, jilmu horského a modřínu.
- JZ směrem ve vzdálenosti cca 2,1km od nejbližší VTE (Š17) se nalézá **přírodní rezervace Na loučkách**. Jedná se o rašeliniště s blatkou – borovicí bažinnou (*Pinus rotundata*), která zde slouží jako genofundová základna pro sběr semen.

Oznámení dle §6 zákona č.100/2001Sb. o posuzování vlivů na životní prostředí a o změně některých souvisejících zákonů (zákon o posuzování vlivů na životní prostředí) – v rozsahu přílohy č.3 tohoto zákona.		30/70
Název záměru	VTE Hora Sv. Šebestiána	
Zadavatel:	APB – Plzeň a.s.	
Zpracovatel:	Mgr.Luboš Motl, držitel autorizace podle Zák.č.100/2001 Sb – Č.j.:1522/243/OPŽV/99 Environmentální a ekologické služby s.r.o., Jiráskova 413, Lítvínov, 417 633 256,731 411 700, info@ees-servis.cz, www.ees-servis.cz	



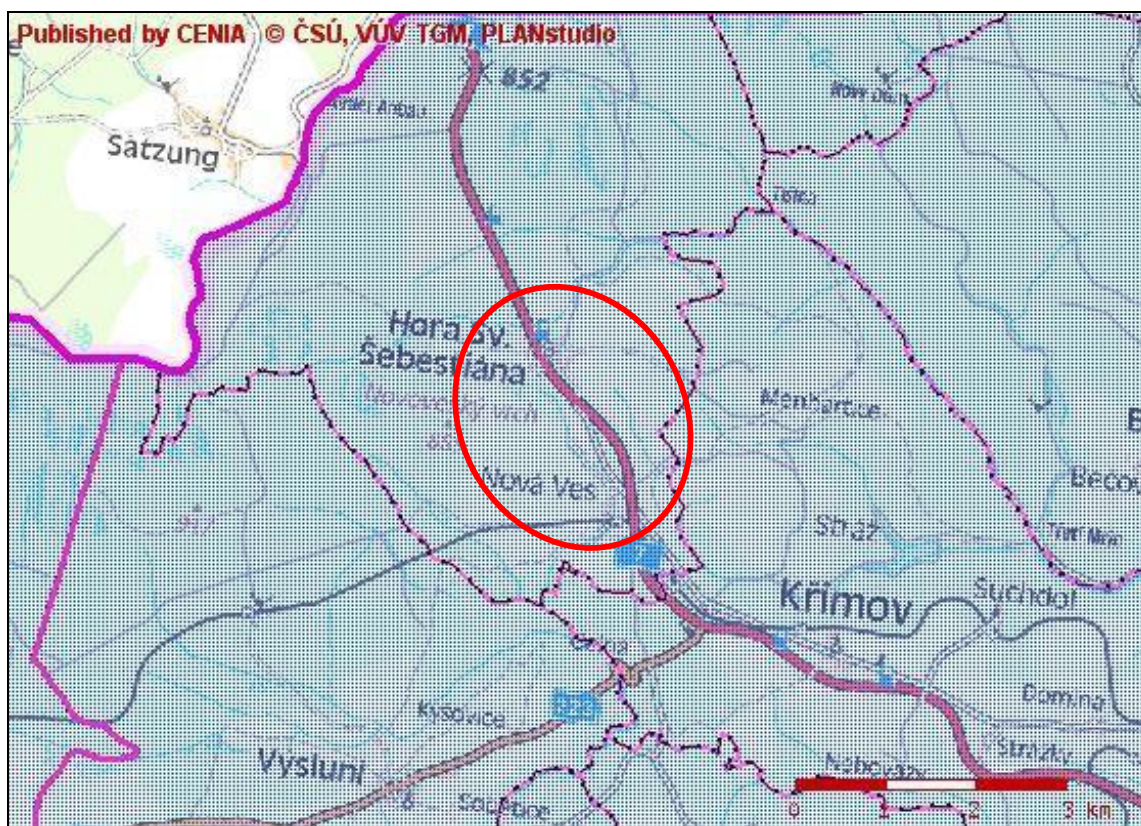
Obrázek – maloplošně chráněná území v širším okolí uvažovaného záměru.

(www.geoportal.cenia.cz)

CHOPAV:

Plocha uvažovaného záměru včetně celého širšího zájmového území je součástí Chráněné oblasti přirozené akumulace vod Krušné hory, která byla vyhlášena NV ČR č. 10/1979. Statut CHOPAV je v této oblasti regulativem, který jsou vytváří omezující podmínky pro skladování a manipulaci s ropou a ropnými látkami, pro zemědělské způsoby hospodaření a pro velkoplošné odvodňování. Pro námi posuzovaný záměr jsou nařízeny omezující způsoby manipulace s ropnými látkami s ohledem na vyloučení úniků a kontaminace půdy a vody.

Oznámení dle §6 zákona č.100/2001Sb. o posuzování vlivů na životní prostředí a o změně některých souvisejících zákonů (zákon o posuzování vlivů na životní prostředí) – v rozsahu přílohy č.3 tohoto zákona.		31/70
Název záměru	VTE Hora Sv. Šebestiána	
Zadavatel:	APB – Plzeň a.s.	
Zpracovatel:	Mgr.Luboš Motl, držitel autorizace podle Zák.č.100/2001 Sb – Č.j.:1522/243/OPŽV/99 Environmentální a ekologické služby s.r.o., Jiráskova 413, Lítvínov, 417 633 256,731 411 700, info@ees-servis.cz, www.ees-servis.cz	



Obrázek – CHOPAV ve vztahu k posuzovanému území (www.geoportal.cenia.cz)

Území přírodních parků

Komunikace I/7 pomyslně rozděluje plochu uvažovaného záměru na dvě oblasti, tedy na část severovýchodní, napravo od komunikace (ve směru ke státní hranici) a na část jihozápadní, nalevo od komunikace.

Území SV se nachází v území *Přírodního parku Bezručovo údolí. Několik věží je umístěno již za hranicemi tohoto parku (VTE Š1 -10).*

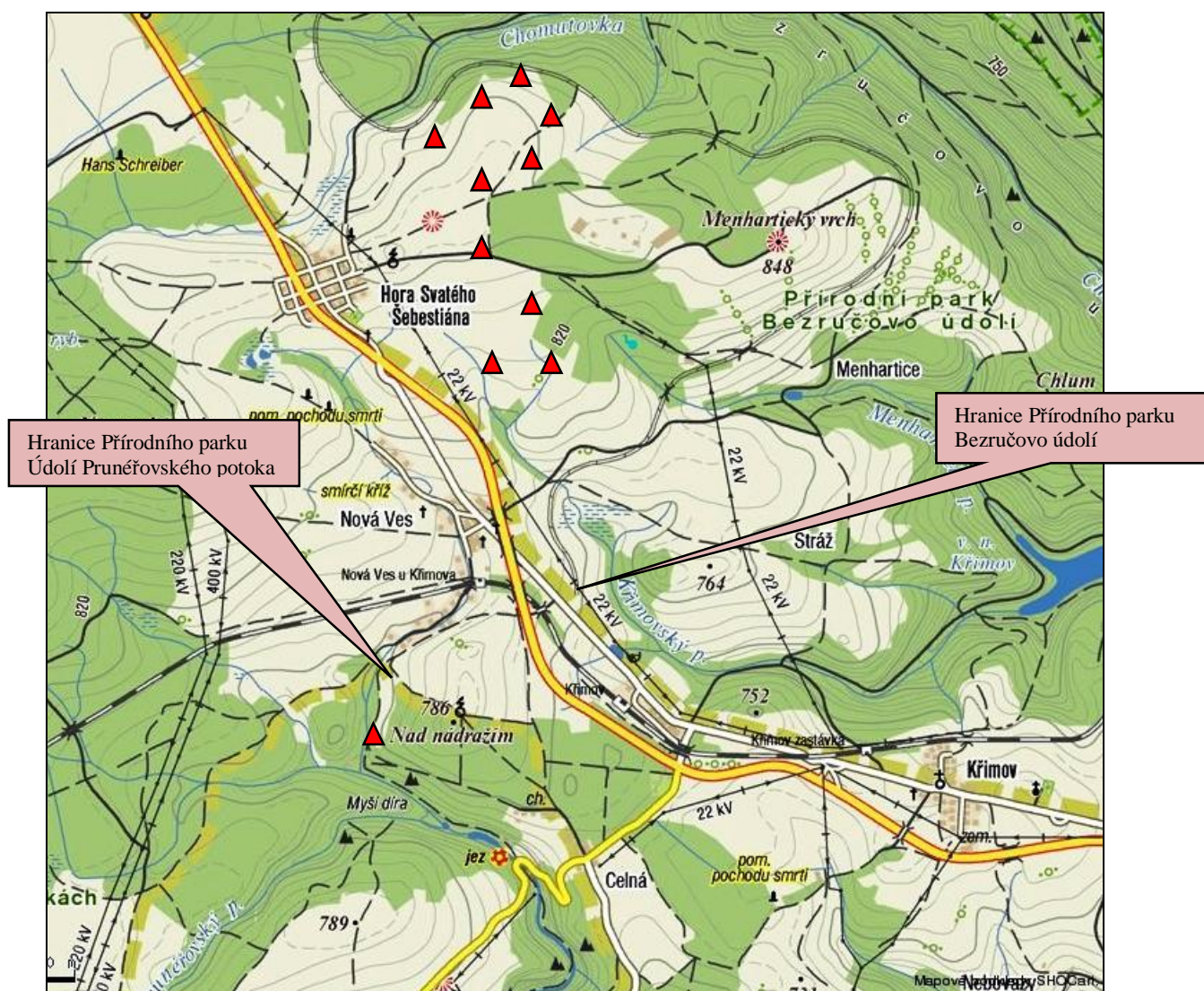
Jedná se o nejhlubší a nejdelší údolí Krušných hor, které na základě svých přírodních hodnot bylo na jaře 2002 vyhlášeno Přírodním parkem Bezručovo údolí. Součástí parku tvoří přírodní prostředí svahů údolí a údolní niva řeky Chomutovky, jádrem jsou přírodní rezervace Novodomské rašeliště, dále přírodní rezervace Buky nad Kameničkou a přírodní památka Krásná Lípa. Toto hodnotné přírodní prostředí přímo navazuje na sídelní útvar Chomutov-Jirkov a tvoří spojnici města s rekreačním cíli v Krušných horách prostřednictvím značených turistických stezek a cyklotras. Z údolí je možné pěší a cyklistické propojení na Horu Sv. Šebestiána, Načetín, Kálek, přes Blatno do Jirkova a zpět do Chomutova. Rozloha

Oznámení dle §6 zákona č.100/2001Sb. o posuzování vlivů na životní prostředí a o změně některých souvisejících zákonů (zákon o posuzování vlivů na životní prostředí) – v rozsahu přílohy č.3 tohoto zákona.		32/70
Název záměru	VTE Hora Sv. Šebestiána	
Zadavatel:	APB – Plzeň a.s.	
Zpracovatel:	Mgr.Luboš Motl, držitel autorizace podle Zák.č.100/2001 Sb – Č.j.:1522/243/OPŽV/99 Environmentální a ekologické služby s.r.o., Jiráskova 413, Litvínov, 417 633 256,731 411 700, info@ees-servis.cz, www.ees-servis.cz	

parku je přibližně 6 500 ha. Nadmořská výška se pohybuje v rozmezí 380–850 m n. m. [zdroj:www.chomutov-město.cz]

Plocha území **Přírodního parku Údolí Pruněšovského potoka** se nachází JZ od komunikace I/7, VTE označená jako Š22 je umístěná již za hranicemi tohoto území

Tato přírodně cenná území jsou oproti posuzovanému záměru v takové vzdálenosti a pozici, že mohou být posuzováním záměrem ovlivněna, a to z pohledu možného vizuálního ovlivnění krajinného rázu.



Obrázek – přírodní parky a VTE umístěné v jejich území. (zdroj: www.chomutov-mesto.cz)

Oznámení dle §6 zákona č.100/2001Sb. o posuzování vlivů na životní prostředí a o změně některých souvisejících zákonů (zákon o posuzování vlivů na životní prostředí) – v rozsahu přílohy č.3 tohoto zákona.		33/70
Název záměru	VTE Hora Sv. Šebestiána	
Zadavatel:	APB – Plzeň a.s.	
Zpracovatel:	Mgr.Luboš Motl, držitel autorizace podle Zák.č.100/2001 Sb – Č.j.:1522/243/OPŽV/99 Environmentální a ekologické služby s.r.o., Jiráskova 413, Lítvínov, 417 633 256,731 411 700, info@ees-servis.cz, www.ees-servis.cz	

Voda

Jedná se o území hydrologicky velmi významné, které je zdrojem pitné vody pro podkrušnohorskou oblast – **celé je součástí** vyhlášené chráněné oblasti přirozené akumulace vod - **CHOPAV Krušné hory**.

Významným vodohospodářským dílem je nedaleká přehrada Přísečnice, která byla vybudována pro zásobení severočeské hnědouhelné oblasti pitnou vodou, stejně tak jako vodní dílo Křimov, vybudované na Křimovském potoce jako zdroj pitné vody a ochrana území před povodněmi a již vzdálenější VD Kamenička (nedaleko města Jirkov).

Tyto vodohospodářsky významné objekty jsou chráněny vyhlášením tzv. pásem hygienické ochrany (PHO), tato musí být důsledně v další PD a realizace záměru respektováno, a to jak při zemních pracích, tak v rámci hospodaření s ropnými látkami.

V okolí plochy uvažované pro záměr je řada pramenišť drobných toků, které odvodňují lokalitu JV směrem do Křimovského potoka, J směrem do Pruněřovského potoka a severní oblast posuzované lokality je odvodňováno Chomutovkou.

Významné krajinné prvky

Podle zákona č. 114/1992 Sb., o ochraně přírody a krajiny, v platném znění, §3 písm.b) je významný krajinný prvek (VKP) definován jako ekologicky, geomorfologicky nebo esteticky hodnotná část krajiny utvářející její typický vzhled nebo přispívá k udržení její stability. Významnými krajinnými prvky jsou lesy, rašeliniště, vodní toky, rybníky, jezera, údolní nivy. Dále jsou jimi jiné části krajiny, které zaregistruje podle § 6 orgán ochrany přírody jako významný krajinný prvek, zejména mokřady, stepní trávníky, remízy, meze, trvalé travní plochy, naleziště nerostů a zkamenělin, umělé i přirozené skalní útvary, výchozy a odkryvy. Mohou jimi být i cenné plochy porostů sídelních útvarů včetně historických zahrad a parků. Zvláště chráněná část přírody je z této definice vyňata.

Nejbližším VKP ze zákona je les a nivy drobných vodních toků a pramenišť. Dle současného stavu poznání lze konstatovat, že uvažovaný záměr do VKP nebude zasahovat.

Natura 2000

Ptačí oblast – PO Novodomské rašeliniště – Kovářská (předmětem ochrany je zde populace tetřívka obecného a žluny šedé) se nachází Z směrem od komunikace I/7 a Nové Vsi a S směrem nad obcí Hora Sv. Šebestiána. **Několik VTE je umístěno za hranicemi této PO** (Š12, Š13, Š14, Š15, Š16, Š17, Š18, Š20 a Š21). VTE umístěné v lokalitě napravo od komunikace se v PO nenachází.

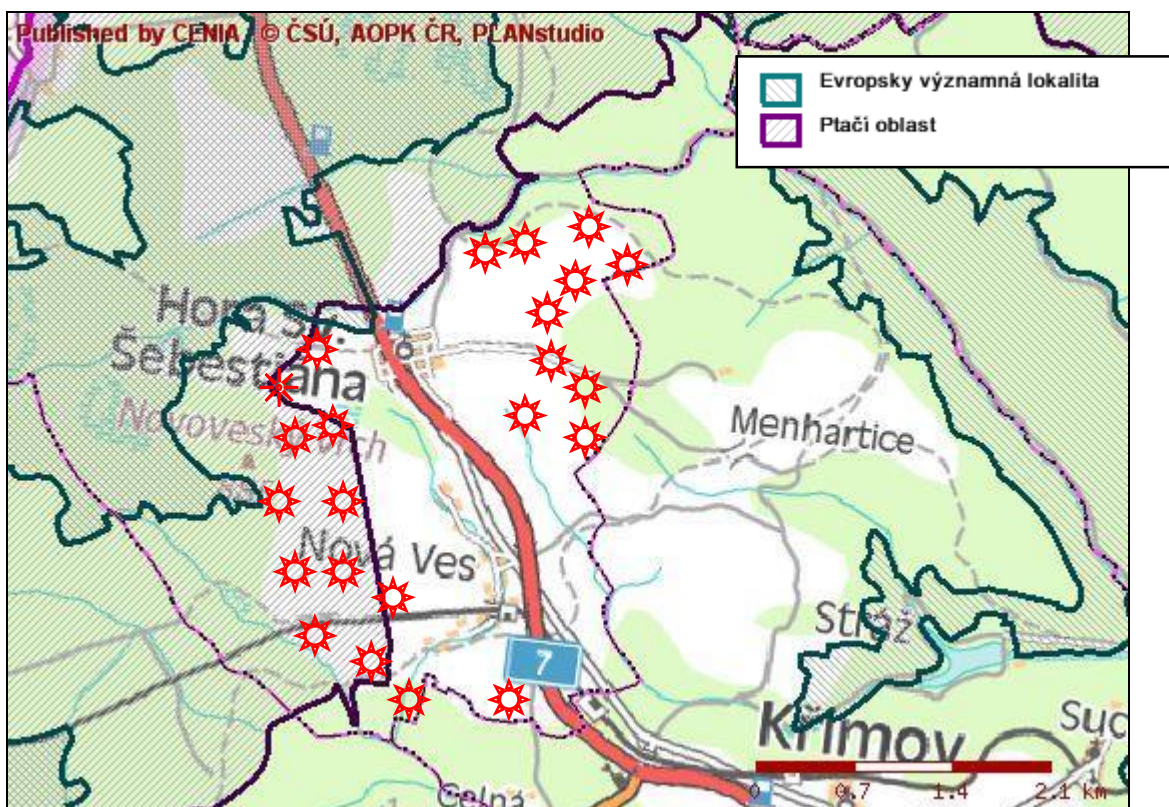
Oznámení dle §6 zákona č.100/2001Sb. o posuzování vlivů na životní prostředí a o změně některých souvisejících zákonů (zákon o posuzování vlivů na životní prostředí) – v rozsahu přílohy č.3 tohoto zákona.		34/70
Název záměru	VTE Hora Sv. Šebestiána	
Zadavatel:	APB – Plzeň a.s.	
Zpracovatel:	Mgr.Luboš Motl, držitel autorizace podle Zák.č.100/2001 Sb – Č.j.:1522/243/OPŽV/99 Environmentální a ekologické služby s.r.o., Jiráskova 413, Lítvínov, 417 633 256,731 411 700, info@ees-servis.cz, www.ees-servis.cz	

Evropsky významné lokality – žádná VTE není situována do území EVL. Nejbližše umístěná VTE Š11, Š12, Š13 a Š14, a to cca 200 – 400m JV a V směrem od hranic EVL Novodomské a polské rašeliniště.

Ostatní nejbližší lokality:

EVL Na loučkách – SZ ve vzdálenosti cca 800 m od nejbližše situované VTE Š21

EVL Bezručovo údolí J směrem ve vzdál.i cca 1,3k m od nejbližše situované VTE Š1.



Obrázek – plochy systému NATURA a orientační umístění VTE (www.geoportal.cenia.cz)

Dle vyjádření KÚ Ústeckého kraje může mít výstavba Větrného parku Hora Sv. Šebestiána vliv na území evropsky významných lokalit nebo ptačích oblastí. (příloha H.B – vyjádření KÚ).

Z tohoto důvodu bude v další fázi posuzování nutno zpracovat odborný posudek autorizovanou osobou dle §45i zákona 114/1992 Sb.

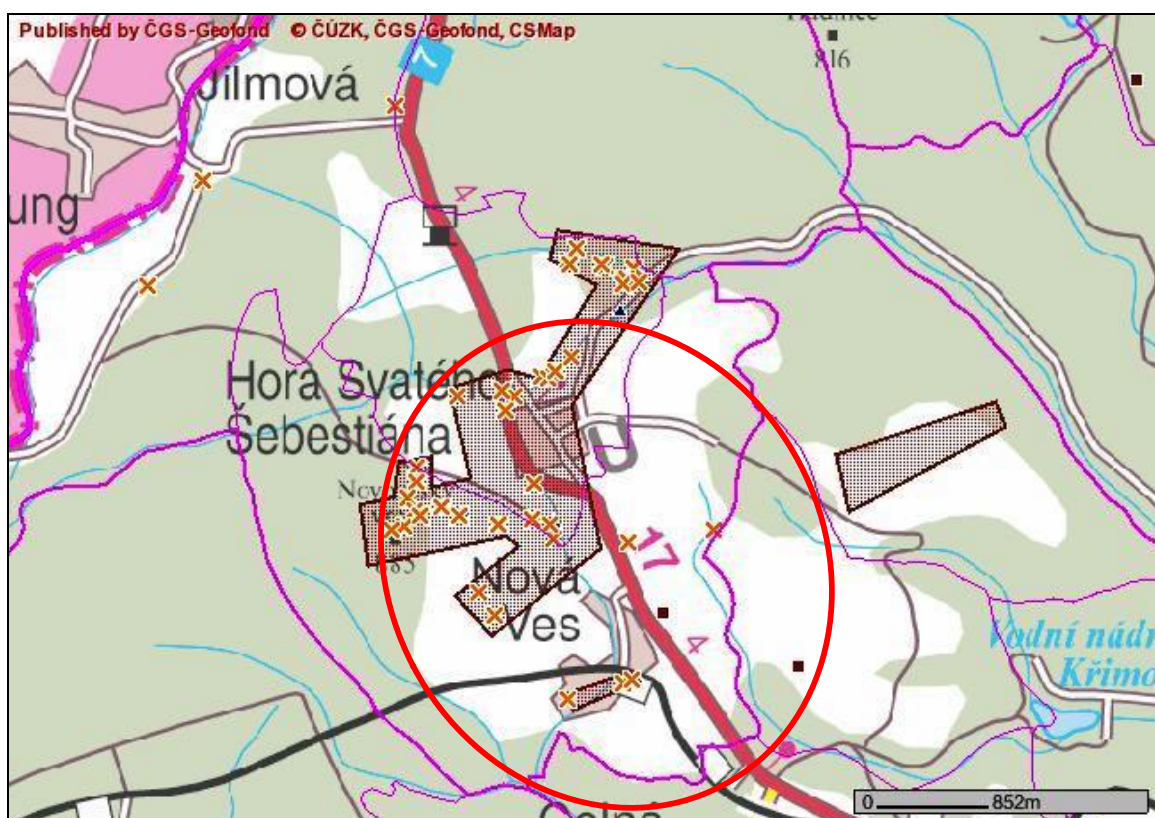
Území historického, kulturního nebo archeologického významu

Území není podle dostupných informací historicky, kulturně nebo archeologicky významné. Plocha uvažovaného záměru se z části nachází na území historicky poddolovaném (viz obrázek).

Oznámení dle §6 zákona č.100/2001Sb. o posuzování vlivů na životní prostředí a o změně některých souvisejících zákonů (zákon o posuzování vlivů na životní prostředí) – v rozsahu přílohy č.3 tohoto zákona.		35/70
Název záměru	VTE Hora Sv. Šebestiána	
Zadavatel:	APB – Plzeň a.s.	
Zpracovatel:	Mgr.Luboš Motl, držitel autorizace podle Zák.č.100/2001 Sb – Č.j.:1522/243/OPŽV/99 Environmentální a ekologické služby s.r.o., Jiráskova 413, Litvínov, 417 633 256,731 411 700, info@ees-servis.cz, www.ees-servis.cz	

V obci jsou zaregistrovány níže uvedené historické památky:

Číslo rejstříku	Sídelní útvar	Část obce	Památka	Ulice,nám./umístění
34174 / 5-737	Hora Sv. Šebestiána	Hora Sv. Šebestiána	sloup se sochou Dobrého pastýře	přenesen z Rusové
41170 / 5-499	Hora Sv. Šebestiána	Hora Sv. Šebestiána	radnice	



Obrázek – území poddolovaná v okolí plochy uvažovaného záměru (www.geoportal.cenia.cz)

Území hustě zalidněná

Orografická oblast Krušných hor dlouho neměla vhodné podmínky pro hustější osídlení, a to hlavně pro omezenou přístupnost, vysoký podíl přirozených původních lesů a nevlídné klimatické podmínky.

V zájmové lokalitě se nenacházejí území hustě osídlená. Nejbližší obcí je Hora Sv. Šebestiána a dále pak další roztroušené horské obce – dnes především střediska individuální rekreace a především zimní turistiky. Ke dni 31.12. 2008 je ve v obci Hora Sv. Šebestiána trvale hlášeno 270 obyvatel. Osídlení v této oblasti je obecně velmi řídké (cca 8 obyvatel/km²).

Oznámení dle §6 zákona č.100/2001Sb. o posuzování vlivů na životní prostředí a o změně některých souvisejících zákonů (zákon o posuzování vlivů na životní prostředí) – v rozsahu přílohy č.3 tohoto zákona.		36/70
Název záměru	VTE Hora Sv. Šebestiána	
Zadavatel:	APB – Plzeň a.s.	
Zpracovatel:	Mgr.Luboš Motl, držitel autorizace podle Zák.č.100/2001 Sb – Č.j.:1522/243/OPŽV/99 Environmentální a ekologické služby s.r.o., Jiráskova 413, Lítvínov, 417 633 256,731 411 700, info@ees-servis.cz, www.ees-servis.cz	

C.2 Stručná charakteristika stavu složek životního prostředí v dotčeném území, které budou pravděpodobně významně ovlivněny

Půda

Vlastnosti půd a jejich vývojový typ zde jsou závislé na několika a půdotvorných činitelích. Mezi tyto patří především matečná hornina, vysoké srážky a poměrně chladné klima posuzované oblasti. Tato oblast geologicky tvořena hlavně horninami mineralogicky chudými a těžko zvětratelnými. Jsou proto východiskem *minerálně chudých a kyselých hnědých půd*, většinou hrubozrnných se značnou příměsí skeletu velmi často půd dosud nevyvinutých.

Na trvale vlhkých stanovištích vznikají vesměs půdy v různém stupni oglejení až po typické gleje. Na stanovištích s trvale vysokou hladinou podzemní vody vznikají rašelinné půdy (rašelinohumózní gleje, rašelinné glejové podzoly a někde čisté profily rašeliny).

Stanoviště vybrané ke stavbě větrných elektráren jsou vesměs na relativně suchých místech, které jsou extenzivně obhospodařovány jako louky či pastviny. Tyto pozemky jsou vybaveny téměř výhradně kyselými hnědými půdami, jsou většinou lehčí než až kamenité mechanické skladby a mají relativně dobré vláhové podmínky. Pouze ve vlhčích polohách jsou i zde oglejené. Produkční potenciál těchto půd je však rovněž nízký až velmi nízký.[17]

Dle výpisu z katastru nemovitostí se uvažovaný záměr uskuteční na pozemcích, resp. částech pozemků, v katastrálním území Hora Sv. Šebestiána a Nová Ves u Křimova. Záměr vyžaduje pouze dočasné odnětí půdy ze zemědělského půdního fondu.

Celková plocha k dočasnému odnětí

a) trvalý zábor	není
b) dočasný zábor	39 277 m²

Dočasný zábor se bude týkat pozemků, jež budou dotčeny stavebními činnostmi (montážní plochy a základová deska s patkou pro VTE) a při pracích souvisejících s pokládkou podzemních kabelů a výstavbou komunikací. Tyto pozemky budou po ukončení stavebních prací uvedeny do původního stavu a nadále budou sloužit svému původnímu účelu.

V průběhu výstavby bude v první fázi stavby **sejmuta z ploch dočasného záboru humusová vrstva o mocnosti 10–40 cm** (dle jednotlivých BPEJ a třídy ochrany), humus bude rozprostřen na pozemcích investora podél obslužné komunikace nebo (po ukončení stavby) zpět na stavbou dotčené pozemky, uváděné do původního stavu.

Podle údajů z katastru nemovitostí jsou pozemky, na kterých je navrhována stavba, zemědělskou půdou. Jedná se tedy o součást zemědělského půdního fondu, jehož ochrana se

Oznámení dle §6 zákona č.100/2001Sb. o posuzování vlivů na životní prostředí a o změně některých souvisejících zákonů (zákon o posuzování vlivů na životní prostředí) – v rozsahu přílohy č.3 tohoto zákona.		37/70
Název záměru	VTE Hora Sv. Šebestiána	
Zadavatel:	APB – Plzeň a.s.	
Zpracovatel:	Mgr.Luboš Motl, držitel autorizace podle Zák.č.100/2001 Sb – Č.j.:1522/243/OPŽV/99 Environmentální a ekologické služby s.r.o., Jiráskova 413, Lítvínov, 417 633 256,731 411 700, info@ees-servis.cz, www.ees-servis.cz	

řídí zákonem č. 334/1992 Sb., o ochraně zemědělského půdního fondu, ve znění zákona č. 10/1993 Sb. (úplné znění zák. č. 231/1999 Sb. ve znění zákona č. 132/2000 Sb.).

Parcely dotčené stavbou jsou charakterizovány bonitovanou půdně ekologickou jednotkou – BPEJ. Podle Metodického pokynu odboru ochrany lesa a půdy MŽP ČR ze dne 12. 6. 1996 č.j. OOLP/1067/96 patří BPEJ dotčených parcel do **I, II, III., IV a V. třídy ochrany.**

Fauna a flora, ekosystémy

Existence rostlin a živočichů a jejich biocenóz na určitém území je spjata s ostatními prvky a složkami přírodního prostředí. Změny ve složení či rozšíření rostlinných a živočišných společenství jsou vždy důsledkem změn stanovištních podmínek. V těchto souvislostech je výrazným způsobem ovlivňováno přírodní prostředí i člověkem.

Podle rekonstrukčního uspořádání přirozené vegetace (Mikyška et al. 1969) pokrývaly zájmové území acidofilní horské bučiny (Luzulo-Fagetum montanum), bikové bučiny (Luzulo-Fagion, které na výše podmáčených místech přecházely do podmáčených smrčín (Bazzanio-Piceetum). V nivách potoků se rozprostíraly luhy a olšiny (Alno-Padion, Alnetea glutinosae).

Člověk se podílel výrazněji na proměnách a vývoji flory a fauny náhorních částí Krušných hor mnohem dříve, než v ostatních horských oblastech Čech. Historie luk a pastvin, na kterých budou umístěny větrné elektrárny, souvisí se smýcením lesa v souvislosti s ranou hornickou kolonizací tohoto území. Původně se na těchto odlesněných půdách vyvíjely vysokobylinné luční porosty s druhy náročnými na dostatek humusu a živin. Vlivem intenzivního využívání těchto luk tak vznikaly nízké druhově však stále ještě bohaté luční porosty, na kterých se výrazně uplatňovaly různé druhy dnes již vzácných druhů rostlin (vstavače, hořce, koprník štětínolistý, prha arnika atd).

Výrazným **mezníkem ve vývoji** luční krušnohorské flóry bylo **násilné vysídlení poválečného německého obyvatelstva.** Nesečené a nespásané luční porosty se zde vyvíjely v luční úhory a zarůstaly zcela v souladu s hydrogeologickou bonitou tohoto území náletem dřevin. Byla narušena funkce melioračních prvků s důsledkem zamokřování. V té době se na těchto horských loukách uplatňovaly mnohé expanzní vysokostébelnaté trávy (např. metlice trsnatá, srha říznačka a medyněk měkký), které tak vytlačovaly konkurenčně slabší druhy (hořce, prhu arniku....)

Odezvou na nadměrné přemokření těchto luk bylo období rekultivačních a melioračních opatření v šedesátých až osmdesátých letech, kdy docházelo k druhému extrému – odvodnění. Půdy byly intenzivně hnojeny, orány a osety travními a jetelinotravními směskami, z těchto

Oznámení dle §6 zákona č.100/2001Sb. o posuzování vlivů na životní prostředí a o změně některých souvisejících zákonů (zákon o posuzování vlivů na životní prostředí) – v rozsahu přílohy č.3 tohoto zákona.		38/70
Název záměru	VTE Hora Sv. Šebestiána	
Zadavatel:	APB – Plzeň a.s.	
Zpracovatel:	Mgr.Luboš Motl, držitel autorizace podle Zák.č.100/2001 Sb – Č.j.:1522/243/OPŽV/99 Environmentální a ekologické služby s.r.o., Jiráskova 413, Lítvínov, 417 633 256,731 411 700, info@ees-servis.cz, www.ees-servis.cz	

stanovišť ustupovala původní flóra a naopak lze zde sledovat šíření lučních plevelných druhů.

Tato situace se opět částečně během posledního období upravila. Změnou vlastnických poměrů zůstala značná výměra těchto luk buď ladem, nebo je dodnes jen externě ošetřována sečením či pastvou. V současných lučních a kulturních směsích se nejvíce uplatňují z jetelovin jetel červený, jetel švédský, jetel bílý a štírovník růžkatý. Z travin jsou to hlavně: ovsík vyvýšený, ovsík žlutavý, jílek anglický, jílek italský, bojínek luční, kostřava luční, kostřava červená, lipnice úrodná a srha říznačka. Druhové složení luk je zde však zpravidla výrazně chudší, neboť se zde ve velké míře uplatňuje expanzivní druhy trav např. srha říznačka a metlice travnatá [17].

Převážná část zkoumané oblasti spadá podle fyto geografického členění vypracovaného v roce 1976 (skalický et al. 1977) pro účely Flóry ČR do obvodu českého oreofytika, fyto geografického okresu 85. Krušné hory, jen nepatrný jižní okraj lokality zasahuje do fyto geografického okresu 25a Podkrušnohorské podhůří vlastní. Tyto oblasti se vyznačují hojným výskytem druhů západního rozšíření.

Zájmová plocha je místy porostlá polopřirozenými, pomístně ruderalizovanými a ochuzenými rostlinnými společenstvy. V porostu, zejména kolem komunikace, dominují ruderalní a vysokostébelné druhy jako pcháč rolní (*Cirsium arvense*), srha říznačka (*Dactylis glomerata*), kerblík lesní (*Anthriscus sylvestris*), hojně se zde vyskytuje i kopřiva dvoudomá (*Urtica dioica*), bršlice kozí noha (*Aegopodium podagraria*), medyněk měkký (*Holcus mollis*) a na sušších místech i psineček tenký (*Agrostis capillaris*). Místy mají rostlinná společenstva přirozený charakter, kde se z hlediska biotopů jedná o horské trojštětové a vlhké pcháčové louky; vzácně se vyskytují i smilkové trávníky. Z dominantních druhů zde byly zaznamenány srha laločnatá (*Dactylis glomerata*), pcháč různolistý (*Cirsium heterophyllum*), kakost lesní (*Geranium sylvaticum*), medyněk měkký (*Holcus mollis*), psineček tenký (*Agrostis capillaris*), místy i smilka tuhá (*Nardus stricta*), kontryhel půlkulovitý (*Alchemilla subglobosa*), hadí kořen větší (*Bistorta major*) aj.

Druhové zastoupení fauny je přímoúměrně závislé hlavně na klimatických poměrech a typu vegetačního pokryvu, který skýtá nejen výživu a především možnost úkrytu.

Prostor luční části této krajiny je domovem výrazně menšího množství živočichů, které nacházejí zpravidla vhodnější prostředí v ostatních lesích nebo v rozptýlené zeleni.

Na místo je vázaná půdní fauna a do značné míry i obojživelníci. Výrazněji migrují bezobratlí, hl. hmyz. Jako mobilní jsou zde přítomní savci a hlavně ptáci.

Z pojmenovaných druhů **hmyzu** se zde setkáváme se střevlíkem kožitým, střevlíkem zahradním a střevlíkem hájním. Ze **savců** se zde vyskytují rejsek obecný, rejsek malý a rejsek vodní, hojný je krtek obecný, několik druhů netopýrů, myš domácí, myšice lesní, myšice křovinná, norník rudý, hraboš polní, hraboš mokřadní a hraboš polní, ježek západní. Z větší

Oznámení dle §6 zákona č.100/2001Sb. o posuzování vlivů na životní prostředí a o změně některých souvisejících zákonů (zákon o posuzování vlivů na životní prostředí) – v rozsahu přílohy č.3 tohoto zákona. 39/70	
Název záměru	VTE Hora Sv. Šebestiána
Zadavatel:	APB – Plzeň a.s.
Zpracovatel:	Mgr.Luboš Motl, držitel autorizace podle Zák.č.100/2001 Sb – Č.j.:1522/243/OPŽV/99 Environmentální a ekologické služby s.r.o., Jiráskova 413, Litvínov, 417 633 256,731 411 700, info@ees-servis.cz, www.ees-servis.cz

zvěře to je liška, ojediněle zajíc dále kuna lesní, srnec, jelen a prase divoké. Z ptáků se zde setkáváme i se zástupci pěvců jako např. s skřivánkem polním, linduškou lesní i luční, střevlíkem obecným a rehkem domácím, rorýs obecný je vázán hlavně na sídla. V sousedních lesních porostech jsou častí např. pěnkava obecná, zvonek zelený, pěvuška modrá, špaček obecný, sýkora úhelničková, sýkora koňadra, brlík lesní, strakapoud velký, holub doupňák, ořešník kropenatý. Vzácný je pak i čáp černý a v imisních holinách tetřívka obecná, tetřev hlušec a jeřábek lesní. Setkáme se zde i s koroptví polní, křepelkou polní, chřástalem polním, bekasínou otavní, slukou lesní, lellem lesním, ledňáčkem říčním, skřivanem lesním, rehkem zahradním, kosem horským, tuhýkem obecným, kavkou obecnou, hýlem rudým a s většinou našich druhů dravců.[17].

Krajina

Krajinný ráz je chráněn podle ustanovení § 12 zákona č. 114/1992 Sb., o ochraně přírody a krajiny v platném znění.⁵

Umístění stavby, která je viditelná, která se projevuje v panoramatech krajiny, v dálkových či blízkých pohledech, v siluetě krajiny nebo v siluetě zástavby, která se projevuje vybočením z charakteru zástavby nebo z forem a hmot staveb, **může představovat zásah do charakteru, rázu či identity krajiny** v případě, že dotčené hodnoty krajiny jsou těmi rysy, které spoluvytvářejí krajinný ráz. Dle pojetí zákona o ochraně přírody je "krajina částí zemského povrchu s charakteristickým reliéfem, tvořená souborem funkčně propojených ekosystémů s civilizačními prvky".

Z toho vyplývá, že lze vylišit krajinu přírodní či přírodě blízkou na jedné straně a krajinu urbanizovanou dělenou na městskou či venkovskou na straně druhé. **Řešené území (krajinný celek) je možné zařadit na rozhraní krajiny přírodě blízké a krajiny urbanizované.** Přírodní prvky jsou zde v souladu s historickou sídelní zástavbou a tvoří tak typický ráz krajiny. Hodnocený krajinný celek je z hledisek environmentálně ekologických hodnocen jako krajina kulturní se základní (průměrnou) krajinářskou hodnotou, která sousedí s oblastí s vyšší ekologickou hodnotou.

V zásadě každá stavba, která se objevuje v krajině (nadzemní - viditelná stavba), může ovlivnit existující ráz krajiny. Díkce zákona hovoří o narušení krajiny, která se vyznačuje přírodními či estetickými hodnotami, přítomností VKP, ZCHÚ, kulturními dominantami,

⁵ "Krajinný ráz, kterým je zejména přírodní, kulturní a historická charakteristika určitého místa i oblasti, je chráněn před činnostmi snižující jeho estetickou a přírodní hodnotu. Zásahy do krajinného rázu, zejména umísťování a povolování staveb, mohou být prováděny pouze s ohledem na zachování významných krajinných prvků, zvláště chráněných území, kulturních dominant, harmonického měřítká a vztahů v krajině". (odst. 1 § 12 zákona č. 114/1992 Sb., o ochraně přírody a krajiny v platném znění).

Oznámení dle §6 zákona č.100/2001Sb. o posuzování vlivů na životní prostředí a o změně některých souvisejících zákonů (zákon o posuzování vlivů na životní prostředí) – v rozsahu přílohy č.3 tohoto zákona.		40/70
Název záměru	VTE Hora Sv. Šebestiána	
Zadavatel:	APB – Plzeň a.s.	
Zpracovatel:	Mgr.Luboš Motl, držitel autorizace podle Zák.č.100/2001 Sb – Č.j.:1522/243/OPŽV/99	
Environmentální a ekologické služby s.r.o., Jiráskova 413, Lítvínov, 417 633 256,731 411 700, info@ees-servis.cz, www.ees-servis.cz		

harmonickým měřítkem a harmonickými prostorovými vztahy. Měla by to být krajina, jejíž přírodní, kulturní a historická charakteristika vytváří zřetelné rysy a znaky rázu, charakteru a identity krajiny. Navrhovaná stavba bude do určité míry ovlivňovat krajinnou scenérii především svou neobvyklostí (výška, architektura). Tím zasahuje především kulturně přírodní charakteristiku krajiny.

Je pravděpodobné (je vycházeno především ze subjektivních pocitů člověka), že stavba při své výšce a neobvyklosti bude na sebe přitahovat pozornost a bude odpoutávat pozornost člověka od stávajících krajinných scenérií. Je však méně pravděpodobné, že se stane prvkem trvale dominantním vzhledem k omezené dlouhověkosti VTE jako technické záležitosti. Jedná se o zařízení, které po skončení své funkčnosti je velmi snadno demontovatelné. Větrná elektrárna je dnes v celé Evropě vnímána jako moderní stavba symbolizující především kladný ekologický vztah obyvatel, kteří v blízkosti elektráren žijí. [16]

Dotčené území je situováno do severní náhorní části krušnohorského masívu. Jedná se tedy o **hornatinu** s charakteristickým erozně-denudačním reliéfem okrajových částí Českého masívu. Jižní část tohoto území přechází do přechodových krušnohorských svahů, spadajících poměrně prudce do výrazně odlišného orografického celku Severočeské hnědouhelné pánve a severním směrem toto území pokračuje až ke státní hranici se SRN.

Jedná se o **území původních smrko–bukovo–jedlových lesů**, které byly již v minulosti do značné míry vykáceny a přeměněny na extenzivní zemědělské pozemky. Přesto však je toto území **charakteristické vysokou lesnatostí**, kdežto **zemědělské pozemky** zde jsou využívány jako **trvale zatravněné louky**.

Pro krajinný ráz tohoto území je navíc charakteristický poměrně vysoký podíl rozptýlené zeleně v krajině, vybavené však poměrně vhodnou skladbou dřevin (jeřáb, bříza, javor klen, lípa malolistá, jasan ztepilý a dříve i smrk, buk, modřín), které odpovídá charakteru stanoviště ve výšce cca mezi 700 – 900 m n. m.

Lesy v této oblasti, v rozhodující míře **smrkové monokultury**, byly během cca 40 ti let poválečného období postiženy výrazným úhynem způsobeným imisí hladinou průmyslových emisí a jsou v současné době velkoplošně nahrazovány výsadbami přípravných a náhradních dřevin. [17]

Prostor správního území obce Hora Sv. Šebestiána se člení do dvou celků s odlišnými charakteristikami:

- část tvořená zvlněnou náhorní plošinou, uzavřenou z jihu vrchem Nad Nádražím, ze západu Novoveským vrchem a ze severu Lišším vrchem s rozsáhlými plochami bezlesí převážně bez intenzivního zemědělského využívání.
- svahy Krušných hor převážně zalesněné s četnými prameništi.

Předělem a zároveň osou celého území obce je silnice I/7 vedená z jihovýchodu dále severním směrem dále ke státní hranici s Německem.

Oznámení dle §6 zákona č.100/2001Sb. o posuzování vlivů na životní prostředí a o změně některých souvisejících zákonů (zákon o posuzování vlivů na životní prostředí) – v rozsahu přílohy č.3 tohoto zákona.		41/70
<i>Název záměru</i>	<i>VTE Hora Sv. Šebestiána</i>	
<i>Zadavatel:</i>	<i>APB – Plzeň a.s.</i>	
<i>Zpracovatel:</i>	<i>Mgr.Luboš Motl, držitel autorizace podle Zák.č.100/2001 Sb – Č.j.:1522/243/OPŽV/99</i>	
<i>Environmentální a ekologické služby s.r.o., Jiráskova 413, Lítvínov, 417 633 256,731 411 700, info@ees-servis.cz, www.ees-servis.cz</i>		

Stávající krajinný obraz obce je souhrnným výsledkem vysídlení tohoto příhraničního prostoru po roce 1945 a ekologické katastrofy v lesích v sedmdesátých letech 20. století způsobené kyselými dešti s následným celoplošným kolapsem kulturní krajiny, dodatečně umocněným opuštěním zemědělského obhospodařování.

Následně byly vzniklé imisní holiny znovu osázeny, obnova lesa však postupuje pomalu a vznikající porosty mají odlišný charakter od bývalých. Krajinný obraz okolí je i nadále v procesu proměny.

Oznámení dle §6 zákona č.100/2001Sb. o posuzování vlivů na životní prostředí a o změně některých souvisejících zákonů (zákon o posuzování vlivů na životní prostředí) – v rozsahu přílohy č.3 tohoto zákona.		42/70
Název záměru	VTE Hora Sv. Šebestiána	
Zadavatel:	APB – Plzeň a.s.	
Zpracovatel:	Mgr.Luboš Motl, držitel autorizace podle Zák.č.100/2001 Sb – Č.j.:1522/243/OPŽV/99 Environmentální a ekologické služby s.r.o., Jiráskova 413, Lítvínov, 417 633 256,731 411 700, info@ees-servis.cz, www.ees-servis.cz	

D. ÚDAJE O VLIVECH ZÁMĚRU NA VEŘEJNÉ ZDRAVÍ A NA ŽIVOTNÍ PROSTŘEDÍ

Oznámení dle §6 zákona č.100/2001Sb. o posuzování vlivů na životní prostředí a o změně některých souvisejících zákonů (zákon o posuzování vlivů na životní prostředí) – v rozsahu přílohy č.3 tohoto zákona.		43/70
Název záměru	VTE Hora Sv. Šebestiána	
Zadavatel:	APB – Plzeň a.s.	
Zpracovatel:	Mgr.Luboš Motl, držitel autorizace podle Zák.č.100/2001 Sb – Č.j.:1522/243/OPŽV/99 Environmentální a ekologické služby s.r.o., Jiráskova 413, Litvínov, 417 633 256,731 411 700, info@ees-servis.cz, www.ees-servis.cz	

D.1 Charakteristika možných vlivů a odhad jejich velikosti, složitosti a významnosti (z hlediska pravděpodobnosti, doby trvání, frekvence a vratnosti)

D.1.1 Vliv na veřejné zdraví a bezpečnost

Vliv výstavby na faktor pohody obyvatelstva a životní prostředí

Budoucí provozovatel musí dodržovat všechny předpisy o ochraně životního prostředí. Umístění zařízení staveniště, skladovacích ploch, případná deponie zeminy a volba příjezdových cest na staveniště musí být provedeny s ohledem na ochranu životního prostředí. Po dobu realizace stavby lze předpokládat při deštivém počasí možnost částečného znečištění silnic a komunikací z důvodu výjezdu stavební mechanizace a vozidel ze stavby. Silnice a komunikace zasažené stavbou musí být po dobu stavby průběžně čištěny.

Případné škody na pozemcích v příjezdových trasách způsobené průjezdem stavební mechanizace a vozidel budou po dokončení stavby odstraněny a okolí uvedeno do původního stavu.

Neméně důležitým měřítkem je pro faktor pohody i samotný postoj obyvatel. U člověka tzv. technofóbního (neboli v tomto případě odpůrce) VTE může jejich existence přímo narušovat jeho psychický faktor pohody. Naopak pro zastánce VTE bude působit naopak. Drtivá většina obyvatel bude existenci vnímat rozdílně, proto i faktor pohody těchto lidí bude mít rozdílnou intenzitu. U těchto lidí je nutno počítat s určitým časovým obdobím nutného pro tzv. přizpůsobení (historie popisuje nejednou problematiku odporu k dnes již obecně kladně vnímaným stavbám, jako např. různé rozhledny, vysílače, větrné mlýny apod).

Vlivy na obyvatelstvo v době výstavby lze považovat za mírně negativní, ovšem z hlediska časového za nevýznamné, vlivy na obyvatelstvo v době provozu lze považovat za akceptovatelné.

Vliv hluku

Nejvyšší přípustné hodnoty hluku jsou stanoveny nařízením vlády č. 148/2006 Sb. o ochraně zdraví před nepříznivými účinky hluku a vibrací, v platném znění. Toto nařízení zrušuje nařízení vlády č. 502/2000 Sb. a nařízení vlády č. 88/2004 Sb.

Hluk je zvuk, který člověka ruší. Představuje fyzikální energii, přenášenou sluchovým analyzátozem do centrální nervové soustavy, přináší do organismu informace a umožňuje člověku komunikaci s prostředím i společností. Komunální hluk (také zvaný environmentální, residenční nebo domácí) je definován jako hluk ze zdrojů s výjimkou pracovišť. Hlavní zdroje komunálního hluku jsou silniční, železniční a letecká doprava, průmysl, stavby a veřejné

Oznámení dle §6 zákona č.100/2001Sb. o posuzování vlivů na životní prostředí a o změně některých souvisejících zákonů (zákon o posuzování vlivů na životní prostředí) – v rozsahu přílohy č.3 tohoto zákona.		44/70
Název záměru	VTE Hora Sv. Šebestiána	
Zadavatel:	APB – Plzeň a.s.	
Zpracovatel:	Mgr.Luboš Motl, držitel autorizace podle Zák.č.100/2001 Sb – Č.j.:1522/243/OPŽV/99 Environmentální a ekologické služby s.r.o., Jiráskova 413, Lítvínov, 417 633 256,731 411 700, info@ees-servis.cz, www.ees-servis.cz	

práce a hluk ze sousedství. Lokální hluk z průmyslu způsobuje značné obtěžování a znalost vztahu mezi obtěžováním a hlukem umožňuje předpověď hlukového obtěžování a tím i řízení hlukového rizika.

Akustické emise vznikající při otáčení lopatek. Předpis 148/2006 Sb. ukládá limity (pro noční dobu 40 dB (A) a denní dobu 50 dB (A) u okolních objektů pro bydlení).

Vliv stroboskopického efektu

Tento efekt může být v ojedinělých případech spouštěcím prvkem epileptických záchvatů u fotosenzitivních jedinců. Výsledky výzkumů v poledních letech prokázala, že tomu tak může být pouze v případech vysoké intenzity působení, což ovšem neplatí u větrných elektráren.

VTE lze navíc naprogramovat tak, aby v dotčeném čase byla zastavena. Pokud se týká odlesků, ty jsou eliminovány matnou povrchovou úpravou listů rotoru a navíc se u novějších typů velkých VTE pohybují otáčky rotoru podle typu od 6 do 20 ot./min. a eventuální frekvence záblesků by tedy byla na úrovni cca 0,3Hz až 1 Hz, tedy bezpečně mimo rozsah 5-30Hz popisovaný v literatuře, při kterém by mohlo u senzitivních osob v blízkosti VTE připadat do úvahy riziko fotosenzitivní epilepsie. [16]

Vliv na bezpečnost

Z dosavadních zkušeností s podobnými projekty není známa skutečnost, že by při výstavbě a provozu tohoto typu mohla vznikat nějaká významná zdravotní rizika. Samozřejmě riziko pracovního úrazu existuje vždy, ale zaměstnanci by měli při plnění svých pracovních povinností dbát na příslušné pracovní - právní předpisy, se kterými je provozovatel seznámí. Při provozu záměru lze uvažovat o riziku emisí hluku, světelných emisí a možného opadu námrazy pod lopatkami VTE.

Jev námrazy v zimních měsících se nevyhne ani listům VTE a může tedy docházet k odpadávaní námrazy. Výrobci omezují tento jev znemožněním uvést vrtuli do provozu, pokud na ní vznikla za delšího odstavení námraza. K tomuto slouží **námrazová a vyvažovací čidla**. Tato se roztočí až po spadu námrazy. Toto zařízení je v provozu i při vzniku námrazy při chodu. Možnost zranění pádem ledu je ale vždy hlavně v těsné blízkosti sloupu při pádu ledu u odstavené elektrárny. Zde by se však měla vyskytovat pouze proškolená obsluha, která s tímto nebezpečím počítá a bude se chránit ochrannými pomůckami. Nebezpečí je stejné jako u ostatních výškových budov.

Vlivy na zdraví a bezpečnost lze považovat za nevýznamné při dodržení zákonných limitů a bezpečnostních předpisů.

Oznámení dle §6 zákona č.100/2001Sb. o posuzování vlivů na životní prostředí a o změně některých souvisejících zákonů (zákon o posuzování vlivů na životní prostředí) – v rozsahu přílohy č.3 tohoto zákona.		45/70
Název záměru	VTE Hora Sv. Šebestiána	
Zadavatel:	APB – Plzeň a.s.	
Zpracovatel:	Mgr.Luboš Motl, držitel autorizace podle Zák.č.100/2001 Sb – Č.j.:1522/243/OPŽV/99 Environmentální a ekologické služby s.r.o., Jiráskova 413, Lítvínov, 417 633 256,731 411 700, info@ees-servis.cz, www.ees-servis.cz	

D.1.1 Vlivy na složky ŽP

Vlivy na faunu a floru, ekosystémy

Vzhledem k rozsahu a k umístění záměru je určitý předpoklad, že by záměr mohl ohrozit biotop nebo vést k ohrožení určitého rostlinného či živočišného druhu. Pro posouzení těchto vlivů **bude nutno** v další fázi **pracovat s výstupy a doporučeními odborných posudků**, na kterých se v současné době již pracuje. (posouzení vlivu dle §45i – NATURA 2000, roční ornitologický průzkum a biologický inventarizační průzkum).

V lokalitě výstavby VTE bylo v období přírodovědného průzkumu (2. pol. vegetačního období 2008) **zjištěno několik druhů zvl. chráněných rostlin a živočichů**.

a)flora

V oblasti vlivů na floru je zde základním měřítkem fakt, že celá plánovaná výstavba bude lokalizována na zemědělských pozemcích, které jsou prakticky vesměs obhospodařovány v kultuře trvalého travního porostu, a to buď jako louky nebo pastviny, a plošný rozsah záměru, vyjádřený dočasným záborem půdy pro základové desky větrných elektráren, výstavbu přístupových cest a kabelových tras bude v konečném důsledku vliv **na flóru relativně malý**. Konkrétní vlivy bude nutno vyhodnotit až na základě výsledků biologického hodnocení.

b)fauna

Nutno **vyhodnotit až na základě podrobných výsledků v roce 2009**. Nicméně na základě prvotního screeningu se jeví tento vliv jako významný, a to zejména z důvodu VTE umístěných nalevo od silnice č. I/7 ze směru ke státní hranici, již za hranicí Ptačí oblasti a tudíž z důvodů možného vlivu na populaci tetřívka obecného.

c) společenstva

Záměr je umístěn do fyto geografické zóny českého oreofytika, a to na území horských zemědělských systémů, které je pak ekologicky obohaceno výskytem roztroušené zeleně s převážně vysokými porosty.

Lesní společenstva nebudou záměrem dotčeny.

Dále jsou to vodní společenstvy, a to v okolí vodních toků a nádrží. V území **se tedy vyskytují společenstva, která mají většinou přirozený charakter**, z větší části pak spíše charakter polopřirozený (prameniště, rašeliniště, nivy potoků). Vliv stavby na tato společenstva lze hodnotit jako **středně významný**. **Nutno vyhodnotit vliv v širším navazujícím okolí**, kde je znám nebo je možno předpokládat výskyt dalších zvláště chráněných druhů na přírodně blízkých společenstvech

Oznámení dle §6 zákona č.100/2001Sb. o posuzování vlivů na životní prostředí a o změně některých souvisejících zákonů (zákon o posuzování vlivů na životní prostředí) – v rozsahu přílohy č.3 tohoto zákona.		46/70
Název záměru	VTE Hora Sv. Šebestiána	
Zadavatel:	APB – Plzeň a.s.	
Zpracovatel:	Mgr.Luboš Motl, držitel autorizace podle Zák.č.100/2001 Sb – Č.j.:1522/243/OPŽV/99 Environmentální a ekologické služby s.r.o., Jiráskova 413, Litvínov, 417 633 256,731 411 700, info@ees-servis.cz, www.ees-servis.cz	

Velkoplošné vlivy v krajině

Krajinný prostor v širším okolí můžeme označit za esteticky hodnotné místo náhorní plošiny Krušných hor se znaky extenzivního dlouhodobého obhospodařování a následného opuštění člověkem. Lze konstatovat, že realizací záměru bude (a již je) narušen okolní krajinný prostor. Úhel pohledu na umístění dominanty těchto větrných elektráren v prostoru krajiny je z velké části ovlivňován mírou přesvědčení o účelnosti a potřebnosti těchto staveb.

Přestože se jedná o esteticky hodnotné území, jehož část spadá do prostoru Přírodního parku Bezručovo údolí, v současnosti je již narušené a antropologicky pozměněné (existující VTE v blízkosti plochy námi posuzovaného záměru). Z důvodu dočasnosti uvažovaného záměru lze pak tento *vliv na krajinný ráz území považovat za středně významný.*

Vlivy na vodu

Realizace stavby a provozu záměru nebude mít významný měřitelný vliv na vodu. *Vliv na vodu lze označit za nevýznamný.*

Vlivy na půdu

Realizace stavby bude mít určitý vliv na půdu, a to z hlediska záboru ZPF, tento vliv lze svým rozsahem považovat za střední, z hlediska dočasnosti za malý. Vytěžená půda při hloubení základů se v největší možné míře vrací na původní místo, ostatní se rozprostře podél plochy k pozdějšímu využití (deponie pro rekultivaci). Jedná se o dočasné vynětí půdy ze ZPF o ploše **39.277 m²**.

Vlivy na půdu lze označit z hlediska záboru ZPF jako málo významný, z hlediska dočasnosti jako akceptovatelný.

Vlivy na klima a ovzduší

Vlivy výstavby a provozu na stávající imisní zátěž zájmového území budou vázané především na emise škodlivin z dopravy v době výstavby, jiné se nepředpokládají. *Vliv záměru na kvalitu ovzduší lze označit za nulový.*

Vlivy na hmotný majetek

Není vyloučeno, že při výstavbě by se mohlo při hloubení základů zasáhnout do prostoru archeologicky významných - investor má povinnost dodržet podmínky vyplývající ze zákona č.20/1987 Sb., o státní památkové péči, ve znění pozdějších změn a zákonů. Pokud dojde k poškození hmotného majetku (ploty, můstky..) při transportu technologie, investor je povinen tyto uhradit v plné výši. *Vliv záměru na hmotný majetek lze označit za nulový.*

Oznámení dle §6 zákona č.100/2001Sb. o posuzování vlivů na životní prostředí a o změně některých souvisejících zákonů (zákon o posuzování vlivů na životní prostředí) – v rozsahu přílohy č.3 tohoto zákona.		47/70
Název záměru	VTE Hora Sv. Šebestiána	
Zadavatel:	APB – Plzeň a.s.	
Zpracovatel:	Mgr.Luboš Motl, držitel autorizace podle Zák.č.100/2001 Sb – Č.j.:1522/243/OPŽV/99 Environmentální a ekologické služby s.r.o., Jiráskova 413, Lítvínov, 417 633 256,731 411 700, info@ees-servis.cz, www.ees-servis.cz	

D.2 Rozsah vlivů vzhledem k zasaženému území a populaci

Lze konstatovat, že ve srovnání se současným stavem životního prostředí, jsou z hlediska velikosti vlivu **nejpodstatnější možné vlivy záměru na krajinný ráz, vlivy hluku a vlivy na faunu a floru**. Vlivy na ostatní složky jsou zanedbatelné.

Jako u každé stavby či technického zařízení tak i tohoto záměru existuje **určité riziko mimořádné události**, jako jsou živelní pohromy apod. Dnešní moderní konstrukce VTE jsou ale již navrhovány tak, aby byla tato případná rizika minimalizována.

Jako podklad pro další posuzování doporučujeme **nechat zpracovat** odborný posudek – **Hodnocení vlivu záměru na krajinný ráz**.

S ohledem na akustické znečištění jsou pozemky pro stavbu VTE vzdáleny od nejbližších trvale obydlených objektů 550m (Š11). V další fázi jako podklad pro další zpracování doporučujeme zpracování **Hlukové studie**. V návaznosti na fakt, že umístění záměru koresponduje s turisticky a rekreačně poměrně silně využívaným územím doporučuje zpracovatel Oznámení dále i zpracování studie **Stroboefektu** a následně **Posouzení vlivu hluku na veřejné zdraví**.

S ohledem na umístění záměru v území Ptačí oblasti Novodomské rašeliniště - Kovářská doporučujeme v další fázi jako podklad pro další zpracování odbornou studii **Posouzení vlivu záměru dle §45i zákona 114/1992 Sb.**

Oznámení dle §6 zákona č.100/2001Sb. o posuzování vlivů na životní prostředí a o změně některých souvisejících zákonů (zákon o posuzování vlivů na životní prostředí) – v rozsahu přílohy č.3 tohoto zákona.		48/70
Název záměru	VTE Hora Sv. Šebestiána	
Zadavatel:	APB – Plzeň a.s.	
Zpracovatel:	Mgr.Luboš Motl, držitel autorizace podle Zák.č.100/2001 Sb – Č.j.:1522/243/OPŽV/99 Environmentální a ekologické služby s.r.o., Jiráskova 413, Lítvínov, 417 633 256,731 411 700, info@ees-servis.cz, www.ees-servis.cz	

D.3 Údaje o možných významných nepříznivých vlivech přesahujících státní hranice

Vzhledem k plánovanému umístění jednotlivých věží VTE je možné konstatovat, že **určité** vlivy, a to především z hlediska krajinného rázu, přesahující státní hranice lze v tomto území **předpokládat**.

Tyto přeshraniční vlivy v dotčeném území vlivy **nelze považovat za závažné**, jak je definuje §3 písm.c) ve smyslu §11 odst.1 písm.a) a b).

Tyto jednotlivé vlivy bude ale **nutno dále konkretizovat** až na základě případných podkladových studií, tedy až **v další fázi procesu posuzování**.

Oznámení dle §6 zákona č.100/2001Sb. o posuzování vlivů na životní prostředí a o změně některých souvisejících zákonů (zákon o posuzování vlivů na životní prostředí) – v rozsahu přílohy č.3 tohoto zákona.		49/70
Název záměru	VTE Hora Sv. Šebestiána	
Zadavatel:	APB – Plzeň a.s.	
Zpracovatel:	Mgr.Luboš Motl, držitel autorizace podle Zák.č.100/2001 Sb – Č.j.:1522/243/OPŽV/99 Environmentální a ekologické služby s.r.o., Jiráskova 413, Lítvínov, 417 633 256,731 411 700, info@ees-servis.cz, www.ees-servis.cz	

D.4 Opatření k prevenci, vyloučení, snížení, popřípadě kompenzaci nepříznivých vlivů

Opatření směřující ke kompenzaci nebo vyloučení rizik a nepříznivých vlivů na životní prostředí můžeme věcně i časově rozdělit do tří kategorií:

1. opatření realizovaná v průběhu zpracování projektové dokumentace VTE,
2. opatření realizovaná v době výstavby VTE,
3. opatření realizovaná v průběhu provozu VTE.

Principem pro stanovení konkrétních opatření je **zásada předběžné opatrnosti**.

D.4.1 Opatření realizovaná v době zpracování PD

Je třeba zdůraznit, že všechna opatření vycházejí ze současného stavu situace a dostupných technik a technologií. Opatření realizovaná zejména v průběhu provozu budou rozvíjena tak, jak se budou korigovat poznatky o vlivu VTE na prostředí.

- Principem pro stanovení konkrétních opatření je **zásada předběžné opatrnosti**.
- Dokončit terénní průzkum a zpracovat výsledky do konce roku 2009. Biologický a ornitologický **průzkum je nutno dokončit** tak, aby zahrnoval celé vegetační období, včetně vyhodnocení tahových cest ptáků.
- Stavbu nutno realizovat mimo výskyt zvl. chráněných druhů rostlin.
- Nutno zpracovat **odborné posouzení dle §45i zákona 114/1992 Sb.** s ohledem na tetřívka obecného a žlunu šedou – jako na předmět ochrany v PO Novodomské rašeliniště – Kovářská, na základě tohoto případně v další fázi zvážit přesun věží (situovaných v PO) mimo tuto lokalitu.
- Nutno změřit hlukové pozadí a **zpracovat hlukovou studii** a studii posouzení možného **vlivu hluku z VTE na lidské zdraví**.
- Provést orientační **geologický průzkum lokality** (poddolovaná území).

Protože se záměr podává jako Oznámení dle přílohy č.3 zákona 100/2001 Sb., je předpoklad, že ze Závěrů zjišťovacího řízení vzejdou další požadavky jednotlivých OSS, které se následně v průběhu dalšího posuzování zpracují do Dokumentace. Tímto způsobem se v mnohých ohledech dá skloubit proces zpracování projektové dokumentace s procesem zpracování dokumentace vlivu na životní prostředí.

Oznámení dle §6 zákona č.100/2001Sb. o posuzování vlivů na životní prostředí a o změně některých souvisejících zákonů (zákon o posuzování vlivů na životní prostředí) – v rozsahu přílohy č.3 tohoto zákona.		50/70
Název záměru	VTE Hora Sv. Šebestiána	
Zadavatel:	APB – Plzeň a.s.	
Zpracovatel:	Mgr.Luboš Motl, držitel autorizace podle Zák.č.100/2001 Sb – Č.j.:1522/243/OPŽV/99 Environmentální a ekologické služby s.r.o., Jiráskova 413, Lítvínov, 417 633 256,731 411 700, info@ees-servis.cz, www.ees-servis.cz	

Opatření realizovaná v době výstavby VTE

Technická opatření by měla být koncipována jako eliminační, minimalizační a preventivní. Za snad nejdůležitější opatření v tomto slova smyslu v době výstavby a v době po uvedení stavby do provozu, je možno považovat precizní provedení všech **stavebních a montážních** prací, dokonalá **technologická a pracovní kázeň** na všech úsecích zvolené technologie, pravidelné důkladné **kontroly** a precizní provádění **údržby** a případných oprav celého technologického celku.

Opatření na úseku vody

V zájmu minimalizace negativních vlivů předmětné stavby bude nezbytné zabezpečit:

- řádnou technologickou přípravu - učinit veškerá dostupná opatření cílená k tomu, aby v žádném případě nemohlo dojít ke kontaminaci vody především látkami ropného charakteru, dodržovat zákaz mytí strojů, zařízení a motorových vozidel a čištění jejich součástí naftou(!),
- běžnou údržbu, drobné opravy a doplňování pohonných hmot a olejových náplní skříní provádět zásadně v předem připraveném prostoru na manipulační ploše k tomuto účelu určené a konstruované dle platných předpisů, staveniště vybavit potřebným množstvím sorbentů ropných (*DNI Adsodan Plus, CHEZACARB etc.*)
- veškeré odpady, především pak ropného původu a jim podobné, likvidovat smluvně, u subjektů k tomu oprávněných a vybavených příslušnými prostředky a zařízeními v souladu se zák. č. 185/2001Sb.

Opatření na úseku ovzduší

Prašnost

Prašnost bude negativně působícím faktorem především v době výstavby. V tomto období bude nutné zaměřit pozornost především na :

- řádné zakrytí (zaplachtování) přepravovaných stavebních materiálů a surovin, jež vykazují sklony k prašení,
- úzkostlivě udržovat příjezdové komunikace v naprosté čistotě,
- v případě potřeby zvlhčovat povrch staveniště a příjezdové komunikace a zamezit tak prašení při přejezdech strojů, zařízení a dopravních prostředků.

Plynné emise

Plynné emise budou mírně negativně působícím faktorem. V rámci prevence, eliminace a kompenzace jejich účinků bude třeba zaměřit pozornost zejména na:

Oznámení dle §6 zákona č.100/2001Sb. o posuzování vlivů na životní prostředí a o změně některých souvisejících zákonů (zákon o posuzování vlivů na životní prostředí) – v rozsahu přílohy č.3 tohoto zákona.		51/70
Název záměru	<i>VTE Hora Sv. Šebestiána</i>	
Zadavatel:	<i>APB – Plzeň a.s.</i>	
Zpracovatel:	<i>Mgr.Luboš Motl, držitel autorizace podle Zák.č.100/2001 Sb – Č.j.:1522/243/OPŽV/99</i>	
<i>Environmentální a ekologické služby s.r.o., Jiráskova 413, Lítvínov, 417 633 256,731 411 700, info@ees-servis.cz, www.ees-servis.cz</i>		

- udržování dokonalého technického stavu motorů všech vozidel, stavebních strojů, zařízení a dalších mechanismů,
- dokonalou organizaci práce vylučující zbytečné přejezdy dopravních prostředků, stavebních strojů a zařízení a běh jejich motorů naprázdno,
- technická zařízení využívající spalovacích motorů by měla splňovat emisní normu EURO 3.

Opatření na úseku fyzikálního prostředí

Během celého období výstavby bude nutné **minimalizovat technologickou hlučnost**

- účelným rozmístováním stavebních strojů a zařízení s ohledem na útlum hluku vzdáleností, vhodnou organizací nasazení jednotlivých stavebních strojů a zařízení,
- omezením doby nasazení zdrojů hluku na dobu nezbytně nutnou, tvorbou překážek šíření hluku,
- vhodná opatření bude nutné v přiměřené míře použít i na příjezdových trasách.

Opatření na úseku horninového prostředí a půdy

- nově budované cesty i manipulační plochy budou vysypány kamenem místního původu, čímž bude zabráněno změnám v zastoupení půdních živin a pH půdy,
- bude realizována skrývka svrchní vrstvy půdy a vytvořena její deponie pro pozdější rekultivaci stavebních záměrů či jiné využití v rámci rekultivací území,
- nutně eliminovat zbytečné přejezdy techniky po nezpevněných cestách a četnost přejezdů zohlednit vzhledem k atmosférickým podmínkám (podmáčení při silných deštích apod.).

Opatření na úseku fauny a flóry

Před zahájením stavebních prací bude proveden podrobný inventarizační biologický průzkum. Veškerá opatření ohledně fauny a flory pak vzejdou ze závěrů tohoto biologického hodnocení dané lokality a z hodnocení dle Natura 2000.

D.4.2 Opatření realizovaná při provozu VTE

Ochrana krajinného rázu

Jako podklad pro další posuzování doporučujeme nechat zpracovat odborný posudek – Hodnocení vlivu záměru na krajinný ráz. V rámci projektu pak vypracovat studii digitální

Oznámení dle §6 zákona č.100/2001Sb. o posuzování vlivů na životní prostředí a o změně některých souvisejících zákonů (zákon o posuzování vlivů na životní prostředí) – v rozsahu přílohy č.3 tohoto zákona.		52/70
<i>Název záměru</i>	<i>VTE Hora Sv. Šebestiána</i>	
<i>Zadavatel:</i>	<i>APB – Plzeň a.s.</i>	
<i>Zpracovatel:</i>	<i>Mgr.Luboš Motl, držitel autorizace podle Zák.č.100/2001 Sb – Č.j.:1522/243/OPŽV/99</i> <i>Environmentální a ekologické služby s.r.o., Jiráskova 413, Lítvínov, 417 633 256,731 411 700,</i> <i>info@ees-servis.cz, www.ees-servis.cz</i>	

vizualizace celé oblasti tak, aby zachytila a popsala charakteristické pohledy na krajinu s větrnými elektrárnami z různých pohledově atraktivních míst a pohledových výsečí. Projektový záměr je z hlediska krajinného rázu dominantním prvkem, že prakticky jediným myslitelným opatřením je udržovat zařízení pohledově v perfektním stavu (pravidelné nátěry povrchu, zachování elegantních hladkých linií stavby bez dodatečných instalací různých ochozů, antén, venkovních kabelů apod.).

Ochrana zdraví obyvatelstva, ekologická výchova

- Vypracovat hlukovou studii, která specifikuje možná rizika ohledně možných akustických emisí hluku z provozu VTE. Provést měření při zkušebním provozu pro potvrzení a upřesnění hlukových emisí.
- Vypracovat studii zabývající se posouzením vlivu VTE na veřejné zdraví.
- Nutnost zabezpečení informovanosti obyvatelstva před možným odpadem námrazy pod věží VTE – vhodnost umístění informačních tabulí se základními charakteristikami technologie, režimem provozu a s popisem významu pro ŽP (nutnost umístění tabule v dostatečné vzdálenosti od VTE).
- Umístění informačních tabulí s údaji o VTE aj. (turistika).

Oznámení dle §6 zákona č.100/2001Sb. o posuzování vlivů na životní prostředí a o změně některých souvisejících zákonů (zákon o posuzování vlivů na životní prostředí) – v rozsahu přílohy č.3 tohoto zákona.		53/70
<i>Název záměru</i>	<i>VTE Hora Sv. Šebestiána</i>	
<i>Zadavatel:</i>	<i>APB – Plzeň a.s.</i>	
<i>Zpracovatel:</i>	<i>Mgr.Luboš Motl, držitel autorizace podle Zák.č.100/2001 Sb – Č.j.:1522/243/OPŽV/99</i>	
	<i>Environmentální a ekologické služby s.r.o., Jiráskova 413, Lítvínov, 417 633 256,731 411 700, info@ees-servis.cz, www.ees-servis.cz</i>	

D.5 Charakteristika nedostatků ve znalostech a neurčitostí, které se vyskytly při specifikaci vlivů.

Ke zpracování oznámení bylo k dispozici určité základní množství podkladových materiálů – tyto byly dostatečné pro fázi podání Oznámení.

Dále se také vycházelo ze zkušeností s obdobnými záměry a znalosti problematiky dotčené lokality.

Výstavba VTE a jejich posuzování ve vztahu k životnímu prostředí je komplikované především z pohledu hodnocení těchto staveb a jejich vlivu na krajinný ráz, a to z důvodu neexistence konkrétních měřitelných veličin a velice subjektivnímu pohledu na krajinu, její vývoj a únosnost a neexistence závažného právního dokumentu řešícího metodiku takového posuzování.

Nedostatek informací byl také konstatován ve vztahu ke stroboskopickému efektu. Zpracovatel se držel norem běžných v EU.

Oznámení dle §6 zákona č.100/2001Sb. o posuzování vlivů na životní prostředí a o změně některých souvisejících zákonů (zákon o posuzování vlivů na životní prostředí) – v rozsahu přílohy č.3 tohoto zákona.		54/70
Název záměru	VTE Hora Sv. Šebestiána	
Zadavatel:	APB – Plzeň a.s.	
Zpracovatel:	Mgr.Luboš Motl, držitel autorizace podle Zák.č.100/2001 Sb – Č.j.:1522/243/OPŽV/99 Environmentální a ekologické služby s.r.o., Jiráskova 413, Lítvínov, 417 633 256,731 411 700, info@ees-servis.cz, www.ees-servis.cz	

E. POROVNÁNÍ VARIANT ŘEŠENÉHO ZÁMĚRU (pokud byly předloženy)

Oznámení dle §6 zákona č.100/2001Sb. o posuzování vlivů na životní prostředí a o změně některých souvisejících zákonů (zákon o posuzování vlivů na životní prostředí) – v rozsahu přílohy č.3 tohoto zákona.		55/70
<i>Název záměru</i>	<i>VTE Hora Sv. Šebestiána</i>	
<i>Zadavatel:</i>	<i>APB – Plzeň a.s.</i>	
<i>Zpracovatel:</i>	<i>Mgr.Luboš Motl, držitel autorizace podle Zák.č.100/2001 Sb – Č.j.:1522/243/OPŽV/99</i>	
	<i>Environmentální a ekologické služby s.r.o., Jiráskova 413, Lítvínov, 417 633 256,731 411 700, info@ees-servis.cz, www.ees-servis.cz</i>	

Konečná zvolená varianta počtu, umístění a popř. výšky tubusů bude vycházet z výsledků odborných studií (Hluková studie, krajinný ráz aj.)

V rámci tohoto oznámení byla přípravnou dokumentací vybrána **výsledná varianta** – Co se týče variantního řešení záměru, lze v zásadě uvažovat o třech možnostech:

- 1. Varianty počtu a umístění VTE** - nutno řešit v dalším stupni posuzování, a to s ohledem na výsledky odborných studií (především hluk a biologické hodnocení + Natura 2000) a také na základě souladu s platným ÚP.
- 2. Výkon a typ VTE** bude upřesněn v dalším stupni PD, popř. na základě výstupů hlukové studie. Jako variantní lze považovat výšky tubusů a výkony VTE.

Výslednou zvolenou alternativu pak lze porovnávat jen s **variantou nulovou**, tedy variantou bez provedení záměru.

Oznámení dle §6 zákona č.100/2001Sb. o posuzování vlivů na životní prostředí a o změně některých souvisejících zákonů (zákon o posuzování vlivů na životní prostředí) – v rozsahu přílohy č.3 tohoto zákona.		56/70
<i>Název záměru</i>	<i>VTE Hora Sv. Šebestiána</i>	
<i>Zadavatel:</i>	<i>APB – Plzeň a.s.</i>	
<i>Zpracovatel:</i>	<i>Mgr.Luboš Motl, držitel autorizace podle Zák.č.100/2001 Sb – Č.j.:1522/243/OPŽV/99</i>	
<i>Environmentální a ekologické služby s.r.o., Jiráskova 413, Lítvínov, 417 633 256,731 411 700, info@ees-servis.cz, www.ees-servis.cz</i>		

F. DOPLŇUJÍCÍ ÚDAJE

Oznámení dle §6 zákona č.100/2001Sb. o posuzování vlivů na životní prostředí a o změně některých souvisejících zákonů (zákon o posuzování vlivů na životní prostředí) – v rozsahu přílohy č.3 tohoto zákona.		57/70
Název záměru	VTE Hora Sv. Šebestiána	
Zadavatel:	APB – Plzeň a.s.	
Zpracovatel:	Mgr.Luboš Motl, držitel autorizace podle Zák.č.100/2001 Sb – Č.j.:1522/243/OPŽV/99 Environmentální a ekologické služby s.r.o., Jiráskova 413, Lítvínov, 417 633 256,731 411 700, info@ees-servis.cz, www.ees-servis.cz	

1. Mapová a jiná dokumentace týkající se údajů v oznámení

Oznámení dle §6 zákona č.100/2001Sb. o posuzování vlivů na životní prostředí a o změně některých souvisejících zákonů (zákon o posuzování vlivů na životní prostředí) – v rozsahu přílohy č.3 tohoto zákona.		58/70
Název záměru	VTE Hora Sv. Šebestiána	
Zadavatel:	APB – Plzeň a.s.	
Zpracovatel:	Mgr.Luboš Motl, držitel autorizace podle Zák.č.100/2001 Sb – Č.j.:1522/243/OPŽV/99 Environmentální a ekologické služby s.r.o., Jiráskova 413, Lítvínov, 417 633 256,731 411 700, info@ees-servis.cz, www.ees-servis.cz	

2. Další podstatné informace oznamovatele

Oznámení dle §6 zákona č.100/2001Sb. o posuzování vlivů na životní prostředí a o změně některých souvisejících zákonů (zákon o posuzování vlivů na životní prostředí) – v rozsahu přílohy č.3 tohoto zákona.		59/70
Název záměru	VTE Hora Sv. Šebestiána	
Zadavatel:	APB – Plzeň a.s.	
Zpracovatel:	Mgr.Luboš Motl, držitel autorizace podle Zák.č.100/2001 Sb – Č.j.:1522/243/OPŽV/99 Environmentální a ekologické služby s.r.o., Jiráskova 413, Lítvínov, 417 633 256,731 411 700, info@ees-servis.cz, www.ees-servis.cz	

G. VŠEOBECNĚ SROZUMITELNÉ SHRNUTÍ NETECHNICKÉHO CHARAKTERU

Oznámení dle §6 zákona č.100/2001Sb. o posuzování vlivů na životní prostředí a o změně některých souvisejících zákonů (zákon o posuzování vlivů na životní prostředí) – v rozsahu přílohy č.3 tohoto zákona.		60/70
Název záměru	VTE Hora Sv. Šebestiána	
Zadavatel:	APB – Plzeň a.s.	
Zpracovatel:	Mgr.Luboš Motl, držitel autorizace podle Zák.č.100/2001 Sb – Č.j.:1522/243/OPŽV/99 Environmentální a ekologické služby s.r.o., Jiráskova 413, Litvínov, 417 633 256,731 411 700, info@ees-servis.cz, www.ees-servis.cz	

Výstavba větrných elektráren je projekt směřující k využití větrné energie jako obnovitelného zdroje energie.

Z hlediska stavebního se jedná o novostavbu technických zařízení a navazující infrastruktury (kabelové elektrické a datové vedení, obslužné komunikace a trafostanice) **pro výrobu elektrické energie z obnovitelných zdrojů** (kinetické energie větru) – větrné elektrárny (dále jen VTE).

Projekt představuje výstavbu **23ks VTE** o celkovém instalovaném výkonu **46 MW**. Tyto VTE budou vybudovány na pozemcích v k.ú. Hora Sv. Šebestiána a Nová Ves u Křimova. Součástí je i výstavba cca **8.844 m kabelového vedení** vedoucí z lokality od jednotlivých VTE do přípojného místa na p.p.č 345/44 v k.ú. Křimov (TR2) a výstavba cca **9.630 m obslužných komunikací**, dále napojených na místní komunikaci.

Záměrem **bude dotčena půda v ochraně ZPF**. Jedná se o dočasný zábor půdy v rozsahu cca **39.277 m²**.

V souvislosti s realizací záměru **nebudou ovlivněna zvláště chráněná území**.

Záměr se **dotýká územních systémů ekologické stability krajiny**; VTE se nachází v **blízkosti několika prvků ÚSES**.

Plocha uvažovaná pro záměr **je součástí území Přírodních parků – a to Přírodního parku Bezručovo údolí a Přírodního parku Údolí Pruněrovského potoka**. (viz str. 31)

Záměr se **nachází v Ptačí oblasti CZ0421004 Novodomská rašeliniště – Kovářská**, která je zařazena do systému NATURA 2000. Vzhledem ke zjištění míry vlivu na předmět ochrany této PO – tetřívka obecného a žluny šedé – bude nutné v další fázi posuzování **zajistit zpracování odborné studie**.

Je **možné vizuální ovlivnění** širšího území, včetně významných krajinných prvků, území historického a kulturního významu a území Přírodních parků. Vzhledem k tomuto bude nutné v další fázi posuzování **zajistit zpracování odborné studie** posuzující míru ovlivnění krajinného rázu dotčené oblasti.

Vzhledem **ke vzdálenosti posuzovaného záměru od hlukově chráněné zástavby**, kterou jsou stavby pro bydlení, lze předpokládat možné vlivy záměru na hlukovou situaci. Z důvodu zjištění, zda nebudou překročeny stanovené hygienické limity, bude nutno v další fázi posuzování **zpracovat hlukovou studii a nechat posoudit možné vlivy hluku na lidské zdraví**.

Oznámení dle §6 zákona č.100/2001Sb. o posuzování vlivů na životní prostředí a o změně některých souvisejících zákonů (zákon o posuzování vlivů na životní prostředí) – v rozsahu přílohy č.3 tohoto zákona.		61/70
Název záměru	VTE Hora Sv. Šebestiána	
Zadavatel:	APB – Plzeň a.s.	
Zpracovatel:	Mgr.Luboš Motl, držitel autorizace podle Zák.č.100/2001 Sb – Č.j.:1522/243/OPŽV/99 Environmentální a ekologické služby s.r.o., Jiráskova 413, Lítvínov, 417 633 256,731 411 700, info@ees-servis.cz , www.ees-servis.cz	

H. PŘÍLOHA

Oznámení dle §6 zákona č.100/2001Sb. o posuzování vlivů na životní prostředí a o změně některých souvisejících zákonů (zákon o posuzování vlivů na životní prostředí) – v rozsahu přílohy č.3 tohoto zákona. 62/70	
Název záměru	VTE Hora Sv. Šebestiána
Zadavatel:	APB – Plzeň a.s.
Zpracovatel:	Mgr.Luboš Motl, držitel autorizace podle Zák.č.100/2001 Sb – Č.j.:1522/243/OPŽV/99 Environmentální a ekologické služby s.r.o., Jiráskova 413, Litvínov, 417 633 256,731 411 700, info@ees-servis.cz, www.ees-servis.cz

H.A Vyjádření příslušného stavebního úřadu k záměru z hlediska souladu se schválenou ÚPD.

 MAGISTRÁT MĚSTA CHOMUTOVA ODBOR ROZVOJE, INVESTIC A MAJETKU MĚSTA Zborovská 4602, 430 28 Chomutov	
Environmentální a ekologické služby s.r.o. Jiráskova 413 436 01 Litvínov	VÁŠ DOPIS ZN.: ZE DNE: NAŠE ZN.: UUP/ 434 /09/PE VYŘIZUJE: Ing. Lenka Petříková TEL.: 474 637 427 FAX: 474 637 414 MOBIL: 607 563 681 E-MAIL: l.petrkova@chomutov-mesto.cz DATUM: 30.6.2009
Územně plánovací informace ke stavbě „Větrný park Hora Sv. Šebestiána“ v souvislosti s řízením dle zákona č. 100/2001 Sb. o posuzování vlivů na životní prostředí v platném znění	
<p>Odbor rozvoje, investic a majetku města Magistrátu města Chomutova, jako pověřený úřad územního plánování podle § 6 zákona č. 183/2006 Sb., o územním plánování a stavebním řádu, v platném znění vydává toto vyjádření :</p> <p>Stavby VE se nacházejí mimo území určené Územním plánem sídelního útvaru Hora Sv. Šebestiána. Vzhledem k tomu, že v tomto územním plánu nejsou stanoveny další podmínky pro umístění větrných elektráren kromě lokalizace a podmínek pro 3 již vybudované VE, je možné pro povolení stavby VE použít postup dle metodického pokynu Ministerstva pro místní rozvoj ČR. Stavby se nacházejí mimo zastavěné území. VE se nacházejí v území regionálních ÚSES, v oblasti NATURA 2000 – Ptačí oblast Novodomské rašeliniště - Kovářská a v Přírodním parku Bezručovo údolí.</p> <p>Územně plánovací informace má dle § 21 odst. 3 stavebního zákona platnost 1 rok ode dne jejího vydání. V případě, že dojde ke změně podmínek před uplynutím lhůty, budete o ukončení její platnosti informováni.</p>	
<p style="text-align: center;">Ing. Petr Chytra vedoucí odboru rozvoje, investic a majetku města</p> <p style="text-align: center;">MĚSTA CHOMUTOVA Odbor rozvoje, investic a majetku města Zborovská 4602 430 28 Chomutov -2-</p>	
Adresa pro doručování: MAGISTRÁT MĚSTA CHOMUTOVA Odbor rozvoje, investic a majetku města Zborovská 4602 430 28 Chomutov	Úřední dny a hodiny: pondělí, středa od 08:00 do 17:00 hodin úterý, čtvrtek od 08:00 do 15:00 hodin Tel.: +420 474 637 111 Fax: +420 474 652 777 podatelna@chomutov-mesto.cz www.chomutov-mesto.cz

Oznámení dle §6 zákona č.100/2001Sb. o posuzování vlivů na životní prostředí a o změně některých souvisejících zákonů (zákon o posuzování vlivů na životní prostředí) – v rozsahu přílohy č.3 tohoto zákona.		63/70
Název záměru	VTE Hora Sv. Šebestiána	
Zadavatel:	APB – Plzeň a.s.	
Zpracovatel:	Mgr.Luboš Motl, držitel autorizace podle Zák.č.100/2001 Sb – Č.j.:1522/243/OPŽV/99 Environmentální a ekologické služby s.r.o., Jiráskova 413, Litvínov, 417 633 256,731 411 700, info@ees-servis.cz, www.ees-servis.cz	

H.B Stanovisko orgánů ochrany přírody, pokud jej vyžadují dle § 45i odst. 1 zákona 114/1992 Sb. ve znění zákona 218/2004 Sb.

Krajský úřad Ústeckého kraje

Velká Hradební 3118/28, 400 02 Ústí nad Labem
odbor životního prostředí a zemědělství

Environmentální a ekologické
služby, s.r.o.
Jiráskova 413
438 01 Litvínov

Dotazy zpracovává: Mgr. Motl
Lisovací číslo: 1192000000/OPŽV/1177
Výtisků / číslo: Jan Procházka / 12
E-mail: ralskmal@ees-servis.cz

Stanoviska orgánů ochrany přírody k záměru „Velký park Hora Sv. Šebestiána“ z hlediska možného ovlivnění evropsky významných lokalit a ptáčích oblastí dle § 45i zákona č. 114/1992 Sb., o ochraně přírody a krajiny

Krajský úřad Ústeckého kraje, odbor životního prostředí a zemědělství, jako orgán včleněný do územní působnosti dle ustanovení § 77a odst. 3 písm. w) zákona č. 114/1992 Sb., o ochraně přírody a krajiny, v platném znění (dále jen zákon), vyřizuje dle § 45i zákona k žádosti Environmentální a ekologické služby, s.r.o., Jiráskova 413, 438 01 Litvínov ze dne 10.6.2009, toto stanovisko:

Záměr „Velký park Hora Sv. Šebestiána“ může mít samostatně či ve spojení s jinými významný vliv na území evropsky významných lokalit nebo ptáčích oblastí.

Záměrem investora je vybudování 10 ka větrných elektráren, v místě náhledu jsou situovány do území ptáčích oblastí Novodomské rašelinětky – Kovářská a evropsky významných lokalit Novodomské a polské rašelinětky. Předmětem ochrany ptáčích oblastí jsou kolonie obecné a žluté šelky. Vzhledem k charakteru záměru a spolu s existencí obdobných záměrů v území nelze významný vliv na místní populaci zejména žluté šelky očekávat vyloženě.

Identifikační údaje:

Název území: Velký park Hora Sv. Šebestiána
Kraj: Ústecký
Ka: Hora Sv. Šebestiána, Nová Ves u Křimova
Zadavatel: Environmentální a ekologické služby, s.r.o., Jiráskova 413, 438 01 Litvínov

Podklady pro posouzení:

Základní a výtiskní dokumentace v souladu s § 45i zákona

Informace o projektu

Místní lokalita

KRAJSKÝ ÚŘAD
ÚSTECKÉHO KRAJE
ul. Dr. Šturmova, p.č. 603/1
400 02 Ústí nad Labem



RNDr. Tereza Hrušková
vedoucí oddělení životního prostředí

Tel.: +420 475 687 111
Fax: +420 475 388 348

Url: www.ku.uzemsky.cz
E-mail: moud@ku.uzemsky.cz

Úř. zpráva
Díl: 0000000100

mapovna.spojka.cz
C.Ú. 002/2009/MOU00

Oznámení dle §6 zákona č.100/2001Sb. o posuzování vlivů na životní prostředí a o změně některých souvisejících zákonů (zákon o posuzování vlivů na životní prostředí) – v rozsahu přílohy č.3 tohoto zákona. 64/70	
Název záměru	VTE Hora Sv. Šebestiána
Zadavatel:	APB – Plzeň a.s.
Zpracovatel:	Mgr.Luboš Motl, držitel autorizace podle Zák.č.100/2001 Sb – Č.j.:1522/243/OPŽV/99 Environmentální a ekologické služby s.r.o., Jiráskova 413, Lítvínov, 417 633 256,731 411 700, info@ees-servis.cz, www.ees-servis.cz

Odborná literatura a podkladové materiály

1. Anonymus: Energie - kde ji vzít?.-EkoWATT Praha. 1996
2. Adamec V. a kol.: Doprava, zdraví a životní prostředí. Grada. Praha 20007
3. Biogeografické členění České republiky (M. Culek (editor) a kolektiv, Enigma,Praha, 1995)
4. Bejček, Šťastný: Fauna Bílinska, GRADA Publishing 2000
5. Bejček, Šťastný: Flora Bílinska, GRADA Publishing 2000
6. Culek M. a kol.: Biogeografické členění České republiky. Praha 198
7. Doc.MUDr. Havránek J.a kol: Hluk a zdraví.Avicenum 1990
8. Ekonomické hodnocení přírodních stanovišť v ČSSR (Dušek, Korbini; závěrečná zpráva)K - 4 - 3/4; ČSAV Praha; 1986)
9. Kára J, Adamovský R:Praktická příručka-obnovit.zdroje energie.-MZE ČR, Praha, 1993
10. Materna J. a kol: Zemědělství a lesní hospodářství v oblastech se znečištěným ovzduším. Praha, SZN 1987
11. Projektová dokumentace Hodnocení vlivu investic na životní prostředí - vícekritériální analýza EIA (J. Říha; ACADEMIA; 1995)
12. Svazek ročenek Ministerstva životního prostředí ČR (MŽP ČR; poslední ročníky)
13. Tebodín: Návrh krajského programu zlepšení kvality ovzduší, Krajský program snižování emisí a imisí, Krajský program pro zlepšení specifických problémů Ústeckého kraje, 2003
14. Tomášek M. : Půdy České republiky, Český geologický ústav, Praha 2000
15. SCES – Group spol. s.r.o.: Guadian - Výroba plastových dílů pro automobilový průmysl v Průmyslové zóně Krupka“ (EIA, 2/2008)
16. Vatec Elektronice spol s.r.o: Větrná elektrárna Amerika. (EIA, 6//2007)
17. SCES – Agroup spol s.r.o.: Větrný park Chomutov – dopracování dokumentace. (EIA, 11/2004, uveřejněno na webu tomcat.cenia.cz pod MZP028).
18. Chráněná území ČR , Agentura ochrany přírody a krajiny ČR
19. Technické výkresy, technická zpráva, mapové přílohy zadání stavby
20. vlastní blíže neidentifikovatelné materiály

INTERNET:

- § Český statistický úřad. Dostupné z: <[http:// www.czso.cz](http://www.czso.cz)>
- § Mapový portál CENIA. Dostupné z: <<http://geoportal.cenia.cz>>
- § Ministerstvo životního prostředí, oblasti se zhoršenou kvalitou ovzduší: Dostupné z <http://www.env.cz>.
- § Krajský úřad ústeckého kraje. Dostupné z <<http://kr-ustecky.cz>>.
- § Český hydrometeorologický ústav. Dostupné z <<http://www.chmu.cz>>.
- § Český ústav zeměměřičský a katastrální. Dostupné z <<http://nahlizendidokz.cz>>.
- § Regionální internetový magazín. Dostupné z : <http://www.e-region.cz>
- § Zákon o podpoře výroby elektřiny z obnovitelných zdrojů energie. ČSVE: Česká společnost pro větrnou energii [online]. 25.04.2009, [cit. 17.07.2009]. Dostupný z WWW: <http://csve.cz/clanky/detail/89>

Oznámení dle §6 zákona č.100/2001Sb. o posuzování vlivů na životní prostředí a o změně některých souvisejících zákonů (zákon o posuzování vlivů na životní prostředí) – v rozsahu přílohy č.3 tohoto zákona.		65/70
Název záměru	<i>VTE Hora Sv. Šebestiána</i>	
Zadavatel:	<i>APB – Plzeň a.s.</i>	
Zpracovatel:	<i>Mgr.Luboš Motl, držitel autorizace podle Zák.č.100/2001 Sb – Č.j.:1522/243/OPŽV/99</i>	
<i>Environmentální a ekologické služby s.r.o., Jiráskova 413, Lítvínov, 417 633 256,731 411 700, info@ees-servis.cz, www.ees-servis.cz</i>		

Právní předpisy a normy:

- Zákon č. 100/2001 Sb., o posuzování vlivů na životní prostředí, ve znění pozdějších předpisů.
- Zákon 114/1992 Sb., o ochraně přírody a krajiny, ve znění pozdějších změn a předpisů
- Zákon č. 185/2001 Sb., o odpadech, ve znění pozdějších předpisů.
- Zákon č. 86/2002 Sb., o ochraně ovzduší a o změně některých dalších zákonů (zákon o ochraně ovzduší), ve znění pozdějších předpisů.
- Zákon č. 114/1992 Sb., o ochraně přírody a krajiny, ve znění pozdějších předpisů.
- Zákon č. 334/1992 Sb., o ochraně zemědělského půdního fondu, ve znění pozdějších předpisů.
- Nařízení vlády č. 148/2006 Sb., o ochraně zdraví před nepříz. účinky hluku a vibrací.
- Vyhláška č. 13/1994 Sb., kterou se upravují některé podrobnosti ochrany zemědělského půdního fondu.
- Vyhláška č. 395/1992 Sb., kterou se provádějí některá ustanovení zák. 114/1992 Sb.
- Zákon č. 258/2001 Sb., o ochraně veřejného zdraví, ve znění pozdějších předpisů.
- Nařízení vlády č. 597/2006 Sb., o sledování a vyhodnocování kvality ovzduší.
- ČSN ISO 9613-2: Akustika – Útlum při šíření zvuku ve venkovním prostoru – Část 2: Obecná metoda výpočtu.
- Zákon č. 353/1999 Sb., o prevenci závažných havárií

Oznámení dle §6 zákona č.100/2001Sb. o posuzování vlivů na životní prostředí a o změně některých souvisejících zákonů (zákon o posuzování vlivů na životní prostředí) – v rozsahu přílohy č.3 tohoto zákona. 66/70	
Název záměru	VTE Hora Sv. Šebestiána
Zadavatel:	APB – Plzeň a.s.
Zpracovatel:	Mgr.Luboš Motl, držitel autorizace podle Zák.č.100/2001 Sb – Č.j.:1522/243/OPŽV/99 Environmentální a ekologické služby s.r.o., Jiráskova 413, Litvínov, 417 633 256,731 411 700, info@ees-servis.cz, www.ees-servis.cz

Přehled zkratk

AOPK ČR	Agentura ochrany přírody a krajiny České republiky
OSS	orgány státní správy
ÚSES	územní systém ekologické stability
NRBC	nadregionální biocentrum
RBC	regionální biocentrum
NRBK	nadregionální biokoridor
RBK	regionální biokoridor
VKP	významné krajinné prvky
ČOV	čistírna odpadních vod
VTE	větrná elektrárna
EO	ekvivalentní obyvatelé
DOSS	dotčené orgány státní správy
OZE	obnovitelný zdroj energie
ERÚ	energetický regulační úřad
ULK	Ústecký kraj
KÚÚK	Krajský úřad Ústeckého kraje
PD	projektová dokumentace
ŽP	životní prostředí
ČHMÚ	český hydrometeorologický ústav
ZPF	zemědělský půdní fond
TTP	trvalý travní porost
BPEJ	bonitovaná půdně ekologická jednotka
REZZO	registr emisí a zdrojů znečišťování ovzduší (kategorie 1-4)
ZCHÚ	zvláště chráněná území
CHÚ	chráněné území
CHOPAV	chráněná oblast přirozené akumulace vod
CHLÚ	chráněné ložiskové území
PO	ptačí oblast
EVL	evropsky významná lokalita
KOD (SOD, OD)	kriticky (silně, ohrožený) ohrožený druh
CHOPAV	chráněná oblast přirození akumulace vod
ZP	zemní plyn
PD	projektová dokumentace
SÚ	stavební úřad
RD	rodinný dům
RS	rozptylová studie
HS	hluková studie
k.ú	katastrální území
č.p.	číslo parcelní

Oznámení dle §6 zákona č.100/2001Sb. o posuzování vlivů na životní prostředí a o změně některých souvisejících zákonů (zákon o posuzování vlivů na životní prostředí) – v rozsahu přílohy č.3 tohoto zákona.		67/70
<i>Název záměru</i>	<i>VTE Hora Sv. Šebestiána</i>	
<i>Zadavatel:</i>	<i>APB – Plzeň a.s.</i>	
<i>Zpracovatel:</i>	<i>Mgr.Luboš Motl, držitel autorizace podle Zák.č.100/2001 Sb – Č.j.:1522/243/OPŽV/99</i>	
<i>Environmentální a ekologické služby s.r.o., Jiráskova 413, Litvínov, 417 633 256,731 411 700, info@ees-servis.cz, www.ees-servis.cz</i>		

Zpracovatel oznámení

Mgr. Luboš Motl – držitel autorizace č. 1522/243/OPVŽP/99

Environmentální a ekologické služby s.r.o.

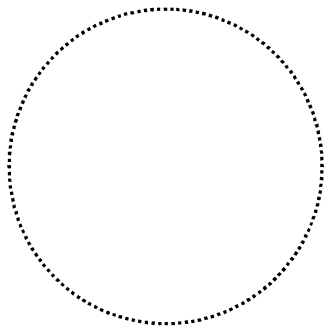
Jiráskova 413, Litvínov 436 01

Tel.: 417 633 256

Fax.: 476 731 517

E-mail: lubos.motl@ees-servis.cz

Autorizaci podle § 19 odst. 4 písm. b) zákona č. 100/2001 Sb., o posuzování vlivů a životní prostředí a o změně některých souvisejících zákonů (zákon o posuzování vlivů na životní prostředí) vydalo MŽP ČR dne 15.9.1999, Č.j.:1522/243/OPVŽP/99.



21. 7. 2009

Mgr. Luboš Motl

Oznámení dle §6 zákona č.100/2001Sb. o posuzování vlivů na životní prostředí a o změně některých souvisejících zákonů (zákon o posuzování vlivů na životní prostředí) – v rozsahu přílohy č.3 tohoto zákona. 68/70	
Název záměru	VTE Hora Sv. Šebestiána
Zadavatel:	APB – Plzeň a.s.
Zpracovatel:	Mgr.Luboš Motl, držitel autorizace podle Zák.č.100/2001 Sb – Č.j.:1522/243/OPŽV/99 Environmentální a ekologické služby s.r.o., Jiráskova 413, Lítvínov, 417 633 256,731 411 700, info@ees-servis.cz, www.ees-servis.cz

Č.j.: 1522/243/OPVŽP/99

Datum vydání: 15.9.1999

OSVĚDČENÍ

Titul, jméno, příjmení _____ Mgr. Luboš Motl

Trvalé bydliště _____ Okružní 252, 435 13 Meziboří

Datum narození, rodné číslo _____ 11.10.1967, 671011/0363

Ministerstvo životního prostředí České republiky v dohodě s Ministerstvem zdravotnictví České republiky podle § 6 odst. 3 a § 9 odst. 2 zákona ČNR č. 244/1992 Sb., o posuzování vlivů na životní prostředí

v y d á v á

OSVĚDČENÍ ODBORNÉ ZPŮSOBILOSTI

ke zpracování dokumentací o hodnocení vlivů staveb, činností nebo technologií na životní prostředí (§ 5 odst. 3 a § 6 odst.1 a příloha č. 3 zákona ČNR č. 244/1992 Sb.) a ke zpracování posudků (§ 9 zákon ČNR č. 244/1992 Sb.).



Předseda komise *Milica*

Tajemník komise..... *Zbroklov*

kulaté razítko

Oznámení dle §6 zákona č.100/2001Sb. o posuzování vlivů na životní prostředí a o změně některých souvisejících zákonů (zákon o posuzování vlivů na životní prostředí) – v rozsahu přílohy č.3 tohoto zákona. 69/70	
Název záměru	VTE Hora Sv. Šebestiána
Zadavatel:	APB – Plzeň a.s.
Zpracovatel:	Mgr. Luboš Motl, držitel autorizace podle Zák.č.100/2001 Sb – Č.j.:1522/243/OPŽV/99 Environmentální a ekologické služby s.r.o., Jiráskova 413, Lítvínov, 417 633 256,731 411 700, info@ees-servis.cz, www.ees-servis.cz

Toto rozhodnutí nabylo právní moci dne 28.6.2006
Ministerstvo životního prostředí
Odbor posuzování vlivů na životní prostředí a IPPC
dne 3.6.2006 podpis
MINISTERSTVO ŽIVOTNÍHO PROSTŘEDÍ
100 10 Praha 10 - Vršovice, Vršovická 65

Vážený pan
Mgr. Luboš Motl
Okružní 314
435 13 Meziboří

Č.j.: 43270/ENV/06 Vyřizuje/telefon: Mgr. Jana Konrádová/ 267 122 817 V Praze dne: 21. 6. 2006

ROZHODNUTÍ

Ministerstvo životního prostředí, jako orgán příslušný k udělování a odnímání autorizace ke zpracování dokumentace a posudku, na základě § 19 odst. 10 a § 21 písm. i) zákona č. 100/2001 Sb., o posuzování vlivů na životní prostředí a o změně některých souvisejících zákonů (zákon o posuzování vlivů na životní prostředí), ve znění pozdějších předpisů, vyhovuje žádosti pana Mgr. Luboše Motla, datum narození: 11. 10. 1967, adresa místa trvalého pobytu: Okružní 314, 435 13 Meziboří (dále jen „žadatel“), ze dne 12. 6. 2006 a

**prodlužuje autorizaci
ke zpracování dokumentace a posudku**

podle § 19 zákona č. 100/2001 Sb., o posuzování vlivů na životní prostředí a o změně některých souvisejících zákonů (zákon o posuzování vlivů na životní prostředí), ve znění pozdějších předpisů.

Oprávnění ke zpracování dokumentace a posudku vzniká dnem nabytí právní moci tohoto rozhodnutí.
Autorizace se v souladu s § 19 odst. 7 zákona č. 100/2001 Sb., o posuzování vlivů na životní prostředí a o změně některých souvisejících zákonů, ve znění pozdějších předpisů, prodlužuje na dobu 5 let.

1

Oznámení dle §6 zákona č.100/2001Sb. o posuzování vlivů na životní prostředí a o změně některých souvisejících zákonů (zákon o posuzování vlivů na životní prostředí) – v rozsahu přílohy č.3 tohoto zákona.		70/70
Název záměru	VTE Hora Sv. Šebestiána	
Zadavatel:	APB – Plzeň a.s.	
Zpracovatel:	Mgr.Luboš Motl, držitel autorizace podle Zák.č.100/2001 Sb – Č.j.:1522/243/OPŽV/99	
Environmentální a ekologické služby s.r.o., Jiráskova 413, Lítvínov, 417 633 256,731 411 700, info@ees-servis.cz, www.ees-servis.cz		

Odůvodnění

Žadatel požádal o prodloužení autorizace a splnil podmínky pro prodloužení autorizace v souladu s § 19 odst. 3, odst. 4 a odst. 5 zákona č. 100/2001 Sb., o posuzování vlivů na životní prostředí a o změně některých souvisejících zákonů, ve znění pozdějších předpisů, v souladu s ustanoveními v příloze č. 3 vyhlášky Ministerstva životního prostředí č. 457/2001 Sb., o odborné způsobilosti a o úpravě některých dalších otázek souvisejících s posuzováním vlivů na životní prostředí.

Ukončené vysokoškolské vzdělání bylo doloženo diplomem a vysvědčením o státní závěrečné zkoušce. Vykonaná zkouška odborné způsobilosti byla doložena osvědčením (č.j. 1522/243/OPVŽP/99, datum vydání: 15. 9. 1999). Bezúhonnost byla doložena výpisem z rejstříku trestů (datum vydání: 5. 6. 2006).

Vzhledem k tomu, že předložená žádost obsahuje všechny náležitosti a jsou splněny všechny podmínky pro prodloužení autorizace ke zpracování dokumentace a posudku rozhodlo Ministerstvo životního prostředí tak, jak je ve výroku tohoto rozhodnutí uvedeno.

Rízení o vydání tohoto rozhodnutí podléhá ve smyslu zákona č. 634/2004 Sb., o správních poplatcích, ve znění pozdějších předpisů, správnímu poplatku ve výši 200 Kč (položka 22 písm. b) sazebníku). Poplatek byl uhrazen formou kolkové známky.

Poučení o opravném prostředku

Proti tomuto rozhodnutí lze, podle ustanovení § 83 odst. 1 ve spojení s ustanovením § 152 odst. 1 a odst. 4 zákona č. 500/2004 Sb., správní řád, ve znění pozdějších předpisů, podat rozklad ministrovi životního prostředí prostřednictvím Ministerstva životního prostředí, Vršovická 65, 100 10 Praha 10, a to ve lhůtě 15 dnů ode dne oznámení tohoto rozhodnutí.



Ing. Jaroslava HONOVÁ
ředitelka odboru

posuzování vlivů na životní prostředí a IPPC

Toto rozhodnutí obdrží:

- žadatel – Mgr. Luboš Motl - účastník správního řízení
- po nabytí právní moci
orgán příslušný k evidenci - odbor posuzování vlivů na životní prostředí a IPPC
Ministerstva životního prostředí