

Oznámení k zjišťovacímu řízení dle zák. 100/2001 Sb.

A. Údaje o oznamovateli

Stavební firma: Pavel Třebenský
IČO: 13129546
Bydliště: Na Baních 1264, Praha 5 – Zbraslav, 156 00
Oprávněný zástupc DTTO, tel: 257923085, 607529073

B. Údaje o záměru

I. Základní údaje

I.1. Název záměru

Výstavba vodní elektrárny a rybího přechodu

I.2. Kapacita záměru

Dvě turbíny 860mm, výkon 0-230kW

I.3. Umístění záměru

Kraj Ústecký, Děčín, k.ú.Děčín-Březiny

I.4. Charakter záměru a možnost kumulace s jinými záměry

Příjezová MVE, výkon 40 kW, udržuje sanační průtok v podjezí, v majetku oznamovatele, stavba rybího přechodu v místě zrušené MVE, obě situace jsou přiloženy, zpracovatel: Josef Kašpar

I.5. Zdůvodnění potřeby záměru a jeho umístění, včetně přehledu zvažovaných variant

Jedná se o obnovu MVE na bývalém náhonu do elektrárny v papírně Jordan, náhon byl zkrácen o cca 300m při výstavbě sídliště, elektrárna bude postavena na bývalém jalovém přepadu z tohoto náhonu. Rybí přechod bude postaven na místě zkolaudované části staré MVE, která se odstraní a v toku řeky Ploučnice

I.6. Popis technického a technologického řešení

Jedná se o MVE, jejíž stavba bude provedena na části starého náhonu p.č. 902/1, 911, 860/4. Stavba bude žebet. cca 10 m* 6m, cca 20 m upraveného vtokového kanálu a 20 m upraveného výtokového kanálu. Osazeny budou dvě turbíny Hydrohrom 860mm o výkonu 0-230 kW. Vrchní stavba bude zděná z bet. tvárníc o stejném půdorysu a se sedlovou střechou. Rybí přechod bude žebet. stavba s 12-ti komůrkami jejíž štěrby jsou tvořeny balvanitou přehrázkou, parametrově umožňující migraci lososa. Překonávají výškový rozdíl hladin 2,2 m. Délka přechodu je cca 40m. Stavba bude prováděna na pozemcích 907, 860/3

I.7. Předpokládaný termín zahájení realizace záměru a jeho dokončení

Termín zahájení : 30.6.2010 (po vydání stavebního povolení)

Termín dokončení : 30.12.2011 (18 měsíců po vydání stavebního povolení)

I.8. Výčet dotčených územně samosprávných celků

Kraj: Ústecký
k.ú. Děčín-Březiny

I.9. Výčet navazujících rozhodnutí podle § 10 odst. 4 a správních úřadů, které budou toto rozhodnutí vydávat

Nejbližším navazujícím rozhodnutím po ukončení posuzování vlivů na životní prostředí bude územní rozhodnutí o umístění stavby podle zákona č. 183/2006 Sb. o územním plánování a stavebním řádu (stavební zákon). Příslušným správním orgánem je Magistrát města Děčína – odbor stavebně správní

II. Údaje o vstupech

1. Půda

Realizací záměru nevznikne potřeba záboru půdy. Stavba bude provedena na pozemcích využívaných dříve jako tok úmělý

2. Voda

Spotřeba vody bude minimální pouze pro potřeby stavebních prací

3. Ostatní suroviny a energetické zdroje

Elektrická energie:

Při stavbě MVE bude nárok na energii nevýznamný - pokryt výrobou z příjezové MVE. Jedná se pouze o napojení plochy zařízení staveniště s minimálním příkonem. Během provozu MVE se předpokládá odběr pouze pro osvětlení MVE.

Pohonné hmoty:

Po dobu výstavby bude zapotřebí pohonných hmot pro dopravní prostředky a stavební stroje.

Ostatní suroviny:

Při realizaci záměru vznikne potřeba běžných stavebních hmot v obvyklém rozsahu a sortimentu (beton, lomový kámen, štěrk, písek, tvárnice, cihly).

4. Nárok na dopravní a jinou infrastrukturu

Výstavba neklade zvýšené nároky na dopravní a jinou infrastrukturu. Realizací záměru nevznikne požadavek na výstavbu nových dočasných komunikací.

III. Údaje o výstupech

1. Ovzduší

Po dobu výstavby budou zdroji znečištění vnějšího ovzduší stavební práce. Bude se jednat o zdroje prašnosti krátkodobého charakteru. Možné zdroje je třeba eliminovat vhodnými opatřeními v závislosti na klimatických podmínkách.

Dalšími zdroji znečištění ovzduší v období výstavby budou emise z provozu stavebních strojů. Z hlediska časového působení se bude jednat o působení. Po dokončení výstavby klesne intenzita na stávající úroveň.

V souvislosti s realizací záměru nedojde ke vzniku nového zdroje znečištění ovzduší. Při dodržování běžných zásad výstavby a stanovených technologických postupů, lze oprávněně předpokládat, že v období výstavby záměru nedojde k významnému zhoršení kvality ovzduší dotčeného území.

Při provozu MVE nedochází k žádnému zhoršení ovzduší. Turbina bude na generátor napojena přímo bez převodu klínovými řemeny, které jsou jediným omezeným zdrojem znečištění. To v tomto případě odpadá.

2. Odpadní vody

Splaškové vody

V souvislosti s realizací záměru nebudou vznikat splaškové odpadní vody. V souvislosti s provozem MVE a rybního přechodu také nevzniknou žádné splaškové vody.

Technologické odpadní vody

V souvislosti s výstavbou vznikne potřeba čerpat prosakující spodní vodu při výstavbě výtokového kanálu. Tato voda bude odčerpávána stavebními čerpadly, které nemají žádné olejové náplně, ani chlazení a nemůže tudíž dojít ke kontaminaci povrchových vod.

V souvislosti s provozem bude v MVE osazeno čerpadlo prosáklých podzemních vod do MVE. Toto odčerpávané množství je minimální.

3. Odpady

V souvislosti se stavební činností vzniknou odpady ze skupiny zemina, kamení a vytěžená hlušina, katalogové číslo 17 05 04.

V souvislosti s provozem MVE a rybního přechodu vzniknou odpady - plovoucí předměty na jemných česlích. S těmito odpady bude nakládáno dle zákona č. 185/2001 Sb. ve znění pozdějších předpisů.

4. Ostatní

Hluk

Z období výstavby lze hluk hodnotit jako minimální po velmi omezenou dobu.

Hluk z MVE je minimální, protože bude v uzavřené budově 3m pod terénem, proti budově není žádná zástavba, nejbližší obydlené budovy jsou cca 300m za řekou, kde hluk z vodního toku přehluší hluk z MVE, budovy sídliště jsou 300 m za lesem s výškovým rozdílem asi 50m, který ztlumí i hluk z MVE.

Rizika havárií

Možnost vzniku havárií je v případě posuzovaného záměru nevýznamná. Předpokládat lze především únik pohonných hmot z dopravních prostředků v případě havárií, nebo špatného technického stavu.

vozidel. Případné úniky ropných látek je nutno okamžitě eliminovat vhodnými prostředky, popřípadě zajistit sanaci horninového prostředí postižené lokality pomocí specializované firmy. Při provozu MVE a rybiho přechodu jsou rizika havárií velice omezena. K mazání turbíny se používají místo olejových náplní ekologická maziva v množství 200g ročně bez výměny náplní, která jsou skladována mimo dosah vodního toku.

C. Údaje o stavu životního prostředí v dotčeném území

1. Výčet nejzávažnějších environmentálních charakteristik dotčeného území

Příroda a krajina

V zájmovém území se nachází v EVL Dolní Ploučnice a CHKO České středohoří

Voda

V zájmovém území se nenachází žádné ochranné pásma vodních zdrojů, citlivé oblasti, zranitelné oblasti ani chráněné oblasti přirozené akumulace vod podle zákona 254/2001 Sb. ve znění pozdějších předpisů

Ovzduší

Území pro tuto stavbu patří do oblasti s dobrou kvalitou ovzduší ve smyslu zákona č. 86/2002 Sb. O ochraně ovzduší, ve znění pozdějších předpisů, kterým se stanoví imisní limity, podmínky a způsob sledování, posuzování a hodnocení kvality ovzduší.

2. Stručná charakteristika stavu složek životního prostředí v dotčeném území

Současný stav jednotlivých složek životního prostředí v zájmovém území odpovídá výše uvedeným charakteristikám. Vliv na populace druhů, jež jsou předmětem ochrany v EVL nebyl vyhodnocen jako nepříznivý.

D. Údaje o vlivech na veřejné zdraví a na ŽP

1. Komplexní charakteristika a hodnocení vlivů záměrů na obyvatelstvo a životní prostředí a hodnocení jejich velikosti a významnosti

Vzhledem ke vzdálenosti MVE a rybiho přechodu od obytných zón jak na levém, tak na pravém břehu, kde je obytná zóna ještě za lesem a výškové převýšení je cca 50m. V této lokalitě bude převod z turbíny na generátor napřímo, tzn. že bude vynechán mezičlánek – klínové řemeny, čímž se sníží hladina hluku. Technologie elektrárny je ve zděné budově zhruba 3 m pod terénem.

Hodnocení vlivu : bez vlivu

2. Rozsah vlivu vzhledem k zasaženému území a populaci

Hodnocení vlivu : bez vlivu

3. Údaje o možných významných nepříznivých vlivech přesahujících státní hranice

Hodnocení vlivu : bez vlivu

4. Opatření k prevenci, vyloučení, snížení, popřípadě kompenzaci nepříznivých vlivů na životní prostředí

U turbín Hydrohrom došlo ke změně používání náplní pro mazání turbín. Tato změna se týká jak samotných turbín, tak převodovek. Olejové náplně v množství cca 3 litrů u každého zařízení bylo nahrazeno náplní ekologickým mazacím tukem Gleyt v množství cca 200g, bez výměny těchto náplní. Z hlediska rybi obsádky je důležité, že budou osazeny plašiče ryb a jemné česle s roztečí 25 mm. Osazená čtyřlopatková kaplanova turbína umožňuje proplutí menších ryb turbínou.

Hodnocení vlivů : mírně negativní vliv

5. Charakteristika nedostatků ve znalostech, které se vyskytly při zpracování dokumentace

Dostupné doklady jsou dostatečně vypovídající o obou stavbách. Stavba vodních elektráren je proveřena staletou zkušeností při jejich projektování a výstavbách a nepředpokládají se žádné nepředvídané okolnosti.

E. Obě stavby mají jednovariantní řešení

F. V oblasti byla od roku 1836 provozována papírna s vodní elektrárnou s náhonem dlouhým 550m. V roce 1997 došlo k výstavbě příjezové MVE. Tím došlo k převedení sanačního průtoku do prostoru v podjezí. Stavbou nové derivační MVE dojde ke zklidnění a ustálení hladiny v nadjezí po dobu 270 dní v roce. Toto řešení je z hlediska biologie vodních živočichů daleko šetrnější, než neustálé kolísání hladiny v tomto prostoru. Migrace ryb je zajištěna do prostoru v podjezí sanačním průtokem příjezové elektrárny a dále protitokem výstavbou rybiho přechodu a paprskem přes jez.

G. Podklady

Púdorys MVE

Púdorys rybiho přechodu

Snímek katastrální mapy

H. Přílohy a doplňující údaje

Vyjádření příslušného stavebního úřadu – odboru rozvoje jako úřadu územního plánování ze dne 9.3.2007 a 3.2.2009.

I. Údaje o zpracovateli

Datum zpracování oznámení:

11.8.2009

Jméno a příjmení:

Pavel Třebenský

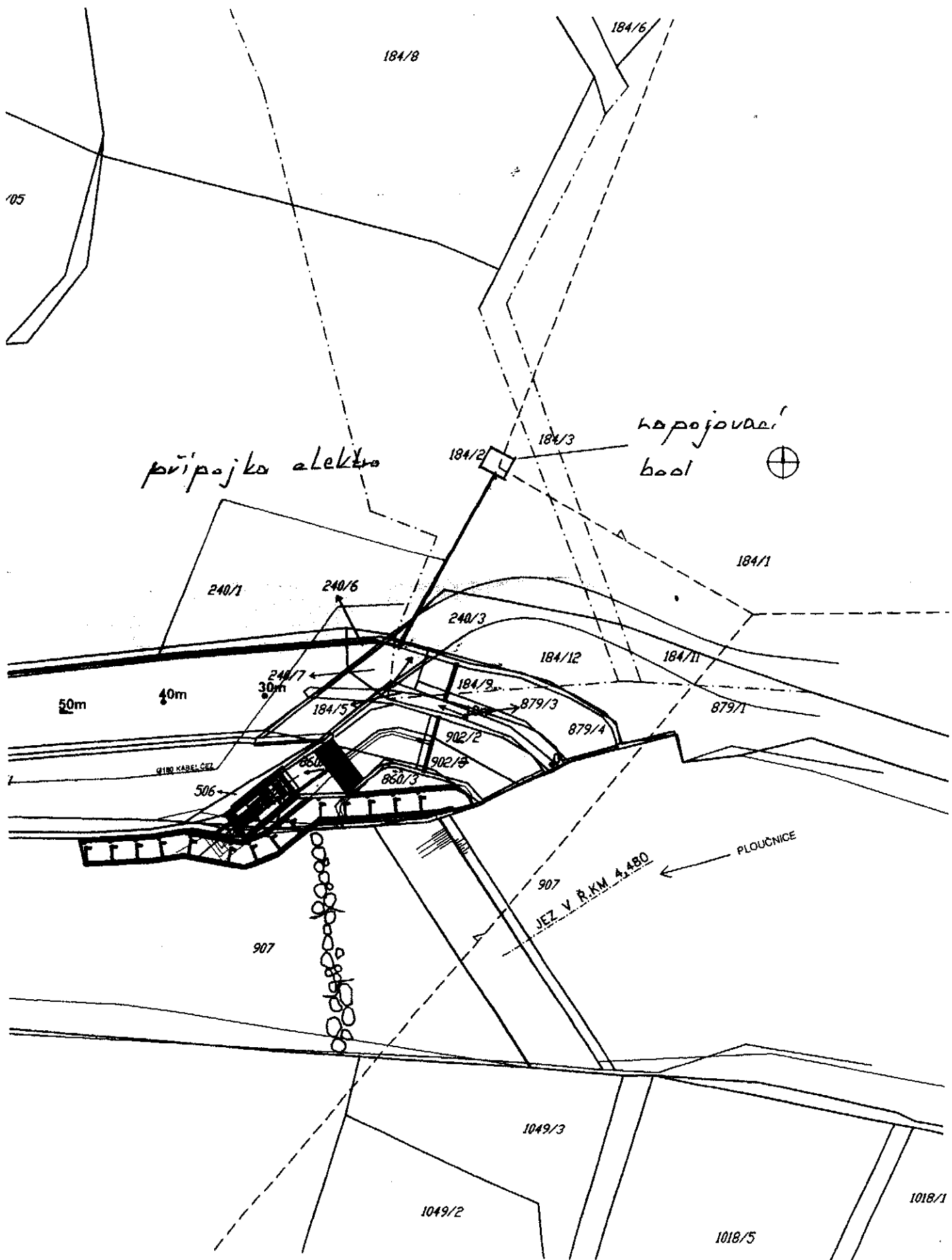
Bydliště:

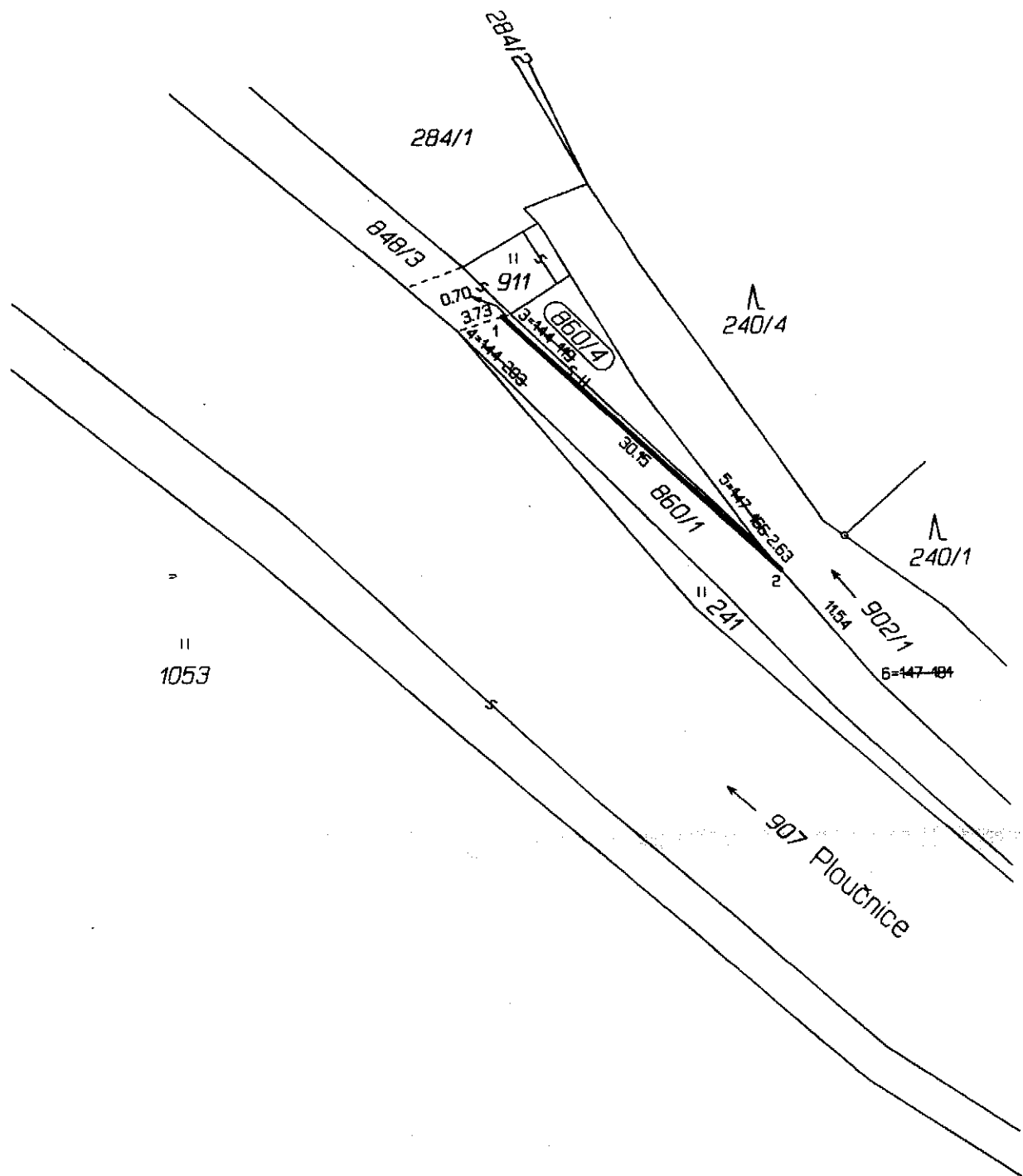
Na Baních 1264, Praha 5 – Zbraslav 156 00

Spojení:

257923085, 607529073, maria.trebenska@tiscali.cz







Seznam souřadnic (S-JTSK)

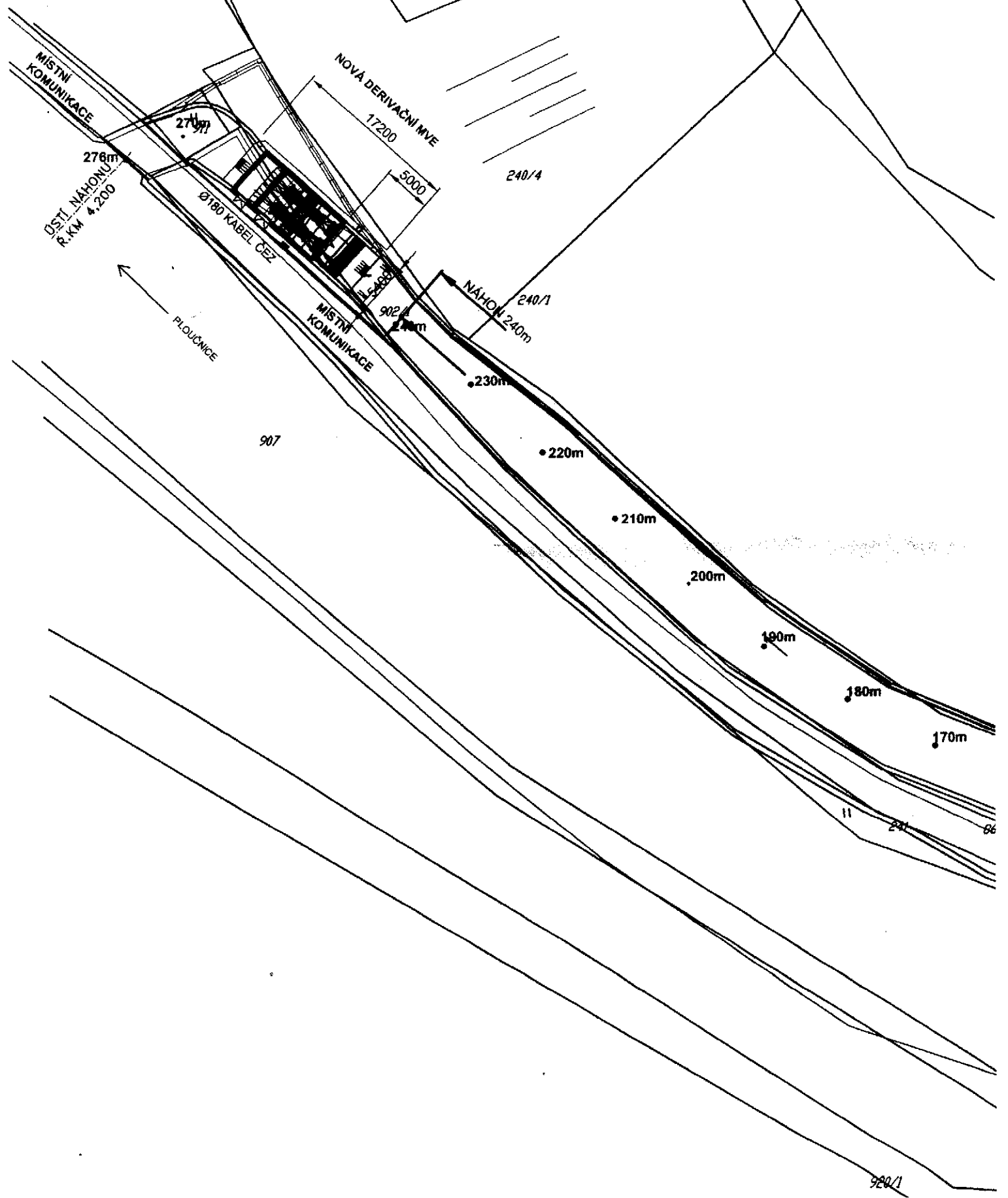
== Číslo bodu ==	==== Y =====	X =====	==== poznámka =====
1	744788.49	967098.77	roh mostku
2	744766.43	967119.27	kraj zidky
3	744787.83	967098.57	kolík
4	744792.07	967099.84	barva
5	744768.14	967117.27	kraj zidky
6	744758.97	967128.01	kraj zidky

284/1

276/97

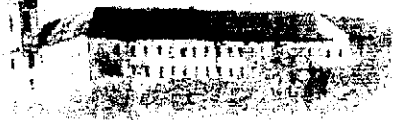
276/03

276/89





MAGISTRÁT MĚSTA DĚČÍN
Odbor rozvoje



Vážený pan
Pavel Třebenský
Na Baních 1264
156 00 Praha 5
ČR

Váš dopis zn./ze dne 5.3.2007 Naše značka OR/25942/07/26/2007/KN Vyřizuje/linka Ing. Klementová/337 E-mail natalie.klementova@mndecin.cz Děčín 09.03.2007

Výstavba malé vodní elektrárny na části p.p.č 911 v k.ú. Březiny u Děčína, oprava objektu příslušenství k malé vodní elektrárně na p.č. 902/1 v k.ú. Březiny u Děčína a stavební úprava koryta řeky Ploučnice – stanovisko

Odbor rozvoje Magistrátu města Děčín, jako úřad územního plánování příslušný dle ustanovení § 6 odst. e) a f) zákona č. 183/2006 Sb., o územním plánování a stavebním řádu, v platném znění, s výše uvedeným záměrem souhlasí za podmínky, že stavba nebude v kolizi s cyklotrasou, která je v Územním plánu města Děčín navržena.

Dále upozorňujeme na záměr Protipovodňových opatření Děčín podél řeky Labe a Ploučnice. Projektová i předrealizační příprava je v současné době zajišťována správci toků.

Z tohoto důvodu je naše kladné stanovisko podmíněno rovněž souhlasem správce řeky Ploučnice tj. Povodím Ohře st.p.

Na vědomí:
- odbor stavební úřad

MAGISTRÁT MĚSTA DĚČÍN
Odbor rozvoje -2-

Ing. Věra Jančová
vedoucí odboru

Mírové náměstí 1175/5
405 38 Děčín IV

Tel.: 412 591 111
Fax: 412 591 486

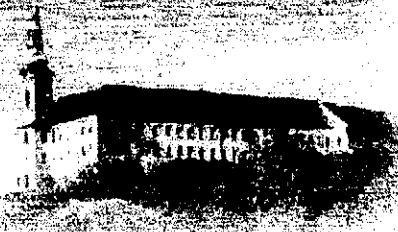
E-mail: urad@mndecin.cz
www.mndecin.cz

Bankovní spojení: 223431/0100
IČO: 00261238



MAGISTRÁT MĚSTA DĚČÍN

Odbor rozvoje



Vážený pan
Pavel Třebenský
Na Baních 1264
156 00 PRAHA 5

Váš dopis zn./ze dne 25.1.2009 Naše značka OR/12266/2009/KN Vyfyzuje/telefon Ing. Klementová Natalie/412591337 E-mail natalie.klementova@mmdecin.cz Děčín 03.02.2009

Výstavba vodní elektrárny na pozemcích p.č. 902/1, p.č. 911 a p.č. 860/4 v k.ú. Březiny u Děčína – dodatek k vyjádření pod č.j. OR/25942/07/26/2007/KN ze dne 9.3.2007

Úřad územního plánování odboru rozvoje Magistrátu města Děčín příslušný dle ust. § 6 odst. 1 písm. e) a f) zákona č. 183/2006 Sb., o územním plánování a stavebním řádu, v platném znění

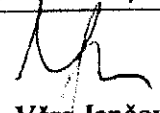
s d ě l u j e

ke stavbě malé vodní elektrárny na pozemcích p.č. 902/1, p.č. 911 a p.č. 860/4 v k.ú. Březiny u Děčína následující.

Dne 9.3.2007 bylo vydáno stanovisko Úřadu územního plánování odboru rozvoje Magistrátu města Děčín k výstavbě malé vodní elektrárny na výše uvedených pozemcích. Stanovisko je souhlasné s podmínkou, že stavba nesmí zasáhnout do plánované cyklistické trasy. Dle Vámi předložené situace, kde je vyznačen záměr stavby malé vodní elektrárny a na základě informace pana ing. Vladimíra Budínského, který je zpracovatelem projektové dokumentace cyklotrasy k územnímu řízení, je zřejmé, že záměr do navrhované cyklotrasy nezasahuje. V rámci výstavby a následného provozu požadujeme zachovat průjezdnost (průchodnost) přilehlé místní komunikace.

Pro úplnost upozorňujeme na závazky vyplývající z kupní smlouvy ze dne 22.11.2006 pod č.j. OMH/4774/04/06/Cer, které je nutno dodržet.

MAGISTRÁT MĚSTA DĚČÍN
Odbor rozvoje


Ing. Věra Jančová
vedoucí odboru

Na vědomí:

- Magistrát města Děčín, odbor stavební úřad

Mírové náměstí 1175/5
405 38 Děčín IV

Tel.: 412 593 111
Fax : 412 530 051

E-mail: urad@mmdecin.cz
www.mmdecin.cz

Bankovní spojení: 223431/0100
IČO : 00261238